

KURUMSAL GERİ BİLDİRİM RAPORU

SAKARYA UYGULAMALI BİLİMLER ÜNİVERSİTESİ

Değerlendirme Takımı

PROF. DR. SÜHEYDA ATALAY (TAKIM BAŞKANI)

PROF. DR. FERHAN ÇEBİ (AKADEMİK DEĞERLENDİRİCİ)

PROF. DR. İRFAN ERSİN AKINCI (AKADEMİK DEĞERLENDİRİCİ)

PROF. DR. ADEM BAŞIBÜYÜK (AKADEMİK DEĞERLENDİRİCİ)

PROF. DR. SEZGİN AYAN (AKADEMİK DEĞERLENDİRİCİ)

PROF. DR. BELMA TUĞRUL (AKADEMİK DEĞERLENDİRİCİ)

ENSTİTÜ SEKRETERİ ZUHAL BİRİCİK (İDARİ DEĞERLENDİRİCİ)

SARE TÜRKMEN (ÖĞRENCİ DEĞERLENDİRİCİ)

ÖZET

1. Özet

Bu rapor, 23 Temmuz 2015 tarihinde yayımlanan Yükseköğretim Kalite Güvencesi Yönetmeliği ile Yükseköğretim Kalite Kurulunun belirlediği Yükseköğretim Kurumlarının Kurumsal Dış Değerlendirme Programı kapsamında Sakarya Uygulamalı Bilimler Üniversitesi'nin hazırladığı 2020 Yılı Kurum İç Değerlendirme Raporu (KİDR)'nin YÖKAK tarafından oluşturulan değerlendirme takımı tarafından değerlendirilmesi, Üniversiteye 14 Temmuz 2021 tarihinde gerçekleştirilen bir günlük uzaktan ön ziyaret, 03-06 Ekim 2021 tarihlerinde gerçekleştirilen 3,5 günlük yüz yüze ziyaretin gerçekleştirilmesi sonrasında ortaya çıkan Kurumsal Dış Değerlendirme (KDD) sonuçlarını içermektedir. Takımın kendi içinde yaptığı toplantılarda KİDR 2019 ve KİDR 2020 içerikleri ile performans göstergeleri gözden geçirilmiş, tartışılmış, üniversite web sayfasındaki veriler değerlendirilmiştir. Sakarya Uygulamalı Bilimler Üniversitesi (SUBÜ) Değerlendirme raporu, eğitim-öğretim, araştırma-geliştirme ve toplumsal katkı faaliyetlerinin, akademik, idari ve yönetsel süreçlerinin kalite güvence sistemi ile ilişkisini ele almakta olup saha ziyaretine, paydaşlar ile görüşmelere ve elde edilen belgelere dayalı olarak hazırlanmıştır. Raporda, iç ve dış paydaşlarla yapılan toplantılarda edinilen bilgiler yanında performans göstergeleri, anket sonuçları, stratejik plan, kurum iç değerlendirme raporu ve üniversitenin hazırladığı yönetmelik, yönerge ve diğer raporlar göz önüne alınmıştır. Raporda, Üniversitenin güçlü ve gelişmeye açık yönleri üzerine yapılan değerlendirme ve ifade edilen görüşler Takım Üyelerinin tam mutabakatına dayanmaktadır. Kurumsal Dış Değerlendirme Geri Bildirim Raporu bütününde yapılan değerlendirmeye ilişkin hiçbir görüş ayrılığı bulunmamaktadır. Kurumsal Dış Değerlendirme Geri Bildirim Raporunun gerek Sakarya Uygulamalı Bilimler Üniversitesi gerekse Yükseköğretim Kalite Kurulu çalışmalarına katkı sağlamasını umuyoruz.

Sakarya Uygulamalı Bilimler Üniversitesi Rektörü **Prof. Dr. Mehmet SARIBIYIK** Rektör Yardımcısı **Prof. Dr. Naci ÇAĞLAR** Rektör Yardımcısı **Prof. Dr. Ali Fuat BOZ**, Rektör Yardımcısı **Prof. Dr. Sinan Serdar ÖZKAN**, Genel Sekreter **Dr. Öğr. Üyesi Gökhan ERGEN**, Kalite Koordinatörü **Öğr. Gör. Selcen VODİNALI** ile görüşmelere katılarak katkı sunan tüm Akademik ve İdari Personele ve Öğrencilere sonsuz teşekkürlerimizi sunarız.

KURUM HAKKINDA BİLGİLER

Sakarya Uygulamalı Bilimler Üniversitesi (SUBÜ), Türkiye'de "Uygulamalı Bilimler Üniversitesi" modeline sahip iki devlet üniversitesinden biri olan 18 Mayıs 2018 tarihli 30425 Sayılı Resmî Gazete'de yayımlanan 7141 Sayılı "Yükseköğretim Kanunu ile Bazı Kanun ve Kanun Hükmünde Kararnamelerde Değişiklik Yapılmasına Dair Kanun" kapsamında Sakarya Üniversitesinden ayrılan birimlerle kurulmuştur. Sakarya Uygulamalı Bilimler Üniversitesi aşağıda listelendiği gibi, yeni kuruln birimleri de dahil olmak üzere bugün itibarıyla 1 Enstitü, 6'sı aktif 8 Fakülte, 1 Yükseköğretim ve 12'si aktif 15 Meslek Yükseköğretim'den oluşmaktadır.

- Lisansüstü Eğitim Enstitüsü
- Spor Bilimleri Fakültesi
- Teknoloji Fakültesi
- Turizm Fakültesi
- Uygulamalı Bilimler Fakültesi
- Ziraat Fakültesi
- Sağlık Bilimleri Fakültesi
- *Batı Karadeniz Deniz Bilimleri Fakültesi**
- *Ulaştırma ve Lojistik Fakültesi**
- Yabancı Diller Yükseköğretim
- Akyazı Sağlık Hizmetleri MYO
- Arifiye MYO
- Denizcilik MYO
- Ferizli MYO
- Geyve MYO
- Hendek MYO
- Karasu MYO
- Kaynarca Seyfettin Selim MYO
- Pamukova MYO
- Sakarya MYO
- Sapanca MYO
- Sapanca Turizm MYO
- *Karapürçek MYO**
- *Söğütlü MYO**
- *Taraklı MYO**

*Pasif Birimler

Bunun yanı sıra Rektörlüğe bağlı Koordinatörlükler ile, Genel Sekreterliğe bağlı 8 Daire Başkanlığı, Döner Sermaye İşletme Müdürlüğü ve Hukuk Müşavirliği ile idari destek süreçleri yürütülmektedir. Ayrıca bilimsel hareketliliğin artırılması, araştırmacı insan kaynağının nicelik ve nitelik yönünden geliştirilmesi ve araştırma kurumları ile sanayi işbirliğine katkı sağlanması amacıyla üniversite bünyesinde kurulan rektörlüğe bağlı 16 Uygulama ve Araştırma Merkezi bulunmaktadır.

SUBÜ, Toplam 544 akademik, 3 yabancı uyruklu sözleşmeli akademik personel, 183 idari personel, 9 sözleşmeli idari personel, 196 sürekli işçi ve 24.416 öğrenciyle hizmet verilmektedir. Lisans öğrencilerinin yaklaşık iki katı kadar ön lisans öğrencisi yanısıra 1126 yüksek lisans, 200 doktora öğrencisi 1194 yabancı uyruklu öğrenci bulunmaktadır.

Sakarya Uygulamalı Bilimler Üniversitesinin misyonu, vizyonu, temel değerleri, politikaları ve kritik başarı faktörleri aşağıdaki gibidir;

Misyon

İnsanlığa değer katan, analitik düşünebilen, mesleki açıdan yetkin, iletişim becerisine sahip, bilgiyi beceri ile bütünleştiren bireyler yetiştirmek ve evrensel nitelikte bilim, teknoloji ve hizmet üretmektir.

Vizyon

Uygulamalı eğitim ve araştırmada öncü, yenilikçi yaklaşımlarla öğrenciyi merkeze alan, ürettiği bilim ve teknoloji ile paydaşlarının sorunlarına çözüm üreten, uluslararası tanınırlığa sahip bir üniversite olmaktır.

Temel Değerler

Uygulamalı eğitim, Çözüm odaklı Ar-Ge, Sürekli gelişim, Etik sorumluluk, Akademik özgürlük, Katılımcı yönetim.

Politikalar

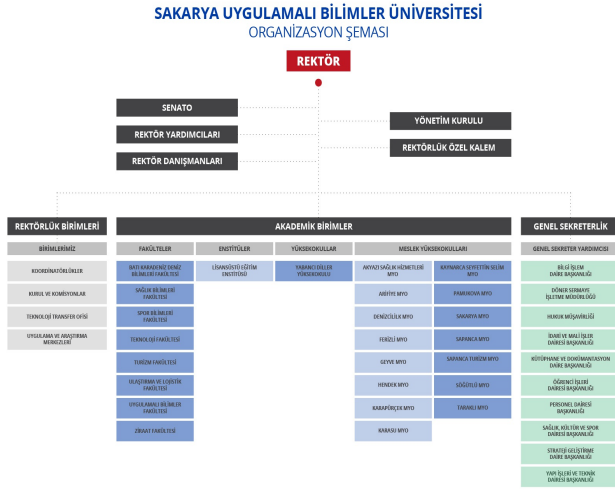
Eğitim-Öğretim politikası, Araştırma-Geliştirme politikası, topluma Hizmet politikası, Yönetim politikası, Kalite politikası, İnsan Kaynakları politikası, Uzaktan Eğitim politikası, Uluslararasılaşma politikası.

Kritik Başarı Faktörleri

Üniversitenin misyon ve vizyonuna ulaşmada dikkate aldığı Kritik Başarı Faktörleri ise şu şekildedir;

Öğrenci Odaklılık, Uygulamalı Eğitimin Yaygınlaştırılması, Akademik Başarı, Çözüm Odaklı Ar-Ge Çalışmaları, Sürdürülebilir Yenilikçi yaklaşım, Paydaşlarla Etkin Yönetişim, Dijital Dönüşüme Uyum.

Sakarya Uygulamalı Bilimler Üniversitesinin rektörlük, akademik ve genel sekreterlik birimlerinin çalışma yapısını gösteren organizasyon şeması aşağıda gösterildiği gibidir:



Sakarya Uygulamalı Bilimler Üniversitesi'nin Kurumsal İç Değerlendirme Raporu'nda belirtmiş olduğu iyileştirme alanları :

2020 yılından itibaren Uzaktan Eğitim iyileştirme planları hayata geçirilmiş ve süreçlerin niteliğini artıran ve destekleyen nitelikte olan kritik başarı faktörleri varlığını iyileştirilmesi üniversitenin gündeminde ilk sırada yer almıştır. Özellikle **Dijital Dönüşüme Uyum faktörü** Uzaktan Eğitim Sürecinde Stratejik Plan kapsamında belirlenen alanlar arasında 2020 iyileştirme alanlarında öncelikli konu olarak yer almıştır. Tüm süreçlerde kullanılan bilgi yönetim sistemleri için iyileştirme çalışmaları başlatılmış ve devam etmektedir.

Kurumsal tanınırlık ile ilgili çalışmalar, lisans ve lisansüstü programların akreditasyon süreçleri, toplumsal katkı sağlayacak faaliyetlerin yerine getirilmesi iyileştirme çalışmaları arasındadır. Altyapının iyileştirilmesi ve insan kaynaklarının planlanması çalışmaları yanısıra ana süreçleri yönetirken paydaş ihtiyaçlarının göz önünde bulundurulması ve paydaşlarla sürdürülebilir ilişkilerin kurulması gibi konularda çeşitli iyileştirme faaliyetleri hayata geçirilmiştir.

A. KALİTE GÜVENCESİ SİSTEMİ

1. Misyon ve Stratejik Amaçlar

Kurumda Kalite Güvencesi çalışmaları, 2019 yılında "Strateji Geliştirme Kurulu" ve "Strateji Geliştirme Komisyonu"nun kurulmasıyla başlatılmıştır. Kalite güvencesinin sağlanabilmesi için Stratejik Planlama Komisyonu'nun iç ve dış paydaşlardan gelen odak grubu çalışmalarından yararlanmışır. Böylece Stratejik Plana temel oluşturan misyon, vizyon, amaç ve hedefler; birimlerden elde edilen geri dönüşlerle oluşturulmuş, belirtilen kriterlerin değerlendirilmesine yönelik Performans Göstergeleri netleştirilmiştir.

Üniversitenin tüm stratejik amaç ve hedefleri; Kurumsal Yönetim Bilgi Sistemi (KYBS) ile takip edilmekte ve birimlerin performans göstergeleri KYBS Stratejik Plan Modülünden izlenerek değerlendirilmektedir. Tüm bu çalışmalarla ilgili bilgilendirmeler web sayfası üzerinden kamuoyu ile paylaşılmaktadır.

Üniversitede stratejik amaç ve hedeflere ulaşma kapsamındaki politika ve faaliyetlerde, paydaş katılımına önem verilmektedir. Kurum, bu konuda Topluma Hizmet Politikası (SUBÜ'nün topluma hizmet politikası; "sosyal, kültürel ve ekonomik yönlerden topluma değer katan çalışmalar gerçekleştirmek, tüm paydaşları ile birlikte bütün süreç ve faaliyetlerinin topluma faydalı olmasına özen göstermek, paydaşlarını sosyal sorumluluk faaliyetlerine özendirme ve gerçekleştirdiği faaliyetlerinde çevre ile ilgili yasa ve yönetmeliklere uygun bir şekilde hareket etmektir") ile net bir yol haritasına sahiptir.

Üniversitede kalite güvencesi sistemini güçlü kılmaya yönelik olarak, kalite, eğitim-öğretim, araştırma-geliştirme, topluma hizmet, uluslararasılaşma, yönetim, insan kaynakları politikalarını oluşturmuştur. Kurum bu politikaları üzerinden faaliyetlerini yürütmektedir.

Yine 2020 yılındaki yaşanan süreci, Uzaktan Eğitim Politikası (Kurumsal yetenekleri doğrultusunda tüm paydaşlarına değer katarak, Eğitim-Öğretim Süreçlerinin dijital dönüşüme adapte edildiği, teknolojinin uygun yöntem ve doğru pedagojilerle kullanıldığı, öğrenci odaklı, uzaktan eğitim sürecinde başarımın sağlandığı ve bu başarıyı sürdürülebilir kılan bir üniversite olmaktır) ile aşmada başarılı olmuştur.

Üniversitenin Kalite Güvencesi Sistemi; içerisinde Rektör, Rektör Yardımcıları, Kalite Kurulu, Kalite Koordinatörlüğü, Kalite komisyonu, alt komisyon ve destek gruplarının bulunduğu "Kalite Güvencesi Organizasyon Şeması"nda açık ve net bir şekilde yer almaktadır. Kalite ile ilgili tüm çalışmalarda sorumlular ve görev alanları belirlidir. Kalite Güvencesi Çalışma Takvimi ile yıllık faaliyet süreçleri düzenlenmiş ve uygulanmaktadır.

Kurumda kalite güvencesi sistemi çalışmaları tüm birimlerde içselleşmiş bir yaklaşımla şeffaf ve bütüncül olarak yürütülmektedir. Tüm alanlardaki faaliyetlerde kalite güvencesi göz önüne alınarak hareket edilmektedir. Üniversitede kalite kültürünü oluşturmak ve yaygınlaştırmak amacına yönelik bir yapılanma söz konusudur.

Kurum kalite güvencesine yönelik yaptığı tüm çalışmalarını; stratejik plan çerçevesindeki İdare Faaliyet Raporları, Performans Programları, Kurumsal Mali Durum-Beklentiler Raporları ve Yatırım Değerlendirme Raporları yanında kalite politika ve belgeleri üzerinden web sayfasından kamuoyu ile şeffaf bir şekilde paylaşmaktadır.

Kurumun performansı stratejik plan göstergeleri üzerinden izlenmekte ve değerlendirilmektedir. Tüm birimlerin performans iyileştirmeleri için birim yöneticileri tarafından hazırlanan özdeğerlendirme raporları dikkate alınmaktadır. Özdeğerlendirme raporları senato toplantısında ele alınarak birimlere ait gerçekleşme durumlarının değerlendirilmesi gerçekleştirilmiş, iyileştirmeler üzerinde önlemler alınmıştır.

Üniversitede politikalar ile kalite güvencesi sistemi, eğitim-öğretim, araştırma ve geliştirme, toplumsal katkı, yönetim sistemi alanları arasında bütüncül bir ilişki kurma çabası bulunmaktadır. Bütüncül ilişkilere ait sonuçların paydaşlar ile birlikte değerlendirilmesine özen gösterilmektedir. Birimlerdeki örgün eğitime ek olarak Araştırma ve Uygulama Merkezleri'nde mesleki, sağlık ve kişisel gelişim alanlarında düzenlenen eğitim ve faaliyetler bu bütüncül yaklaşımla desteklenmektedir.

Üniversitede kalite, eğitim-öğretim, araştırma-geliştirme, topluma hizmet, uluslararasılaşma, yönetim, insan kaynakları politikaları bulunmakla ve bu konuda paydaş katılımına önem verilmeyle birlikte; kalite politikalarını izleme ve değerlendirme yapılmadığı için bu durum geliştirmeye açık bir yön olarak değerlendirilmiştir.

Misyon, vizyon, stratejik amaç ve hedefler

Olgunluk Düzeyi: Stratejik amaç ve hedefler doğrultusunda gerçekleştirilen uygulamalar izlenmekte ve paydaşlarla birlikte değerlendirilerek önlemler alınmaktadır.

Kalite güvencesi; eğitim ve öğretim; araştırma ve geliştirme; toplumsal katkı ve yönetim politikaları

Olgunluk Düzeyi: Kurumun birbiriyle ilişkilendirilmiş, tüm birimleri tarafından benimsenen ve paydaşlarınca bilinen politikaları ve bu politikalarla uyumlu uygulamaları bulunmaktadır.

Kurumsal performans yönetimi

Olgunluk Düzeyi: Kurumda performans göstergelerinin işlerliği ve performans yönetimi mekanizmaları izlenmekte ve izlem sonuçlarına göre iyileştirmeler gerçekleştirilmektedir.

2. İç Kalite Güvencesi

Kurumda kalite güvencesi sisteminin oluşturulması ve iyileştirilmesi çalışmaları, Kalite Komisyonu ve Kalite Koordinatörlüğünün eşgüdümü ve etkin çalışmasıyla yürütülmektedir. Bu çalışmalar Kalite Güvence Yönergesi ile belirlenmiş olup Kalite Güvencesi Çalışma Takvimi doğrultusunda planlanmaktadır. Üniversitenin ana süreçleri kapsamında, Kalite Komisyonuna bağlı olarak kurulan üç alt komisyon ve Kalite Koordinatörlüğüne bağlı çalışma ekipleri oluşturularak kalite çalışmalarının daha etkili ve süreç odaklı yürütülmesi sağlanmıştır.

Kalite bilinci en üst düzeyden en alt birimlere kadar yerleşmiş ve sahiplenilmiştir. Tüm birimlerdeki kalite güvencesi çalışmalarında yönetici ve birim personelinin oluşan "Kalite Elçileri" bulunmakta ve kalite çalışmalarına destek olmaktadır. Bu yapılanma kalite çalışmalarının yaygınlaştırılması ve kalite kültürünün oluşturulması çalışmalarını yürütülmesinde işlerlik sağlamıştır. Kalite elçileri, bölümler bazındaki kalite faaliyetlerini Kalite komisyonu ve kalite koordinatörlüklerine ileterek üniversitenin kalite çalışmalarında büyük katkı sağlamaktadır.

Kurum genelinde yöneticiler, kalite güvencesi bilincine sahip olup kurum iç kalite güvencesi sisteminin oluşturulması çalışmalarına önderlik etmektedir. Kalite güvencesi çalışmaları Rektör düzeyinde sahiplenilmekte ve tüm yöneticiler kalite çalışmalarını destekleyerek teşvik etmektedirler. Deneyim aktarımı anlayışı benimsenerek çeşitli toplantılarla kalite kültürünün yayılımı sağlanmaktadır. Akademik ve İdari birimlerle yönetim arasında etkin bir iletişim ağı oluşturulmuştur.

Kurum yöneticilerinin liderlik özelliklerinin izlenmesine ve iyileştirilmesine yönelik çalışmaların Liderlik Davranışı Anketleri uygulaması ile gerçekleştirilmesi amaçlanmaktadır. İlk defa 2020 yılında uygulanan bu anketlerin analizlerinin, 2020 yılına ait Kurum İç Değerlendirme Raporu yazımı sırasında devam ettiği anlaşılmaktadır. Bununla birlikte liderlerle ilgili memnuniyet düzeyini ölçme amacıyla başlatılan bu uygulamanın kalite güvencesi kültürünün gelişimine katkısının izleneceği bir mekanizmaya dönüştürüleceği düşünülmektedir.

Kalite Komisyonu

Olgunluk Düzeyi: Kalite komisyonu çalışma biçimi ve işleyişi izlenmekte ve bağlı iyileştirmeler gerçekleştirilmektedir.

İç kalite güvencesi mekanizmaları (PUKÖ çevrimleri, takvim, birimlerin yapısı)

Olgunluk Düzeyi: İç kalite güvencesi sistemi kurumun geneline yayılmış, şeffaf ve bütüncül olarak yürütülmektedir.

Liderlik ve kalite güvencesi kültürü

Olgunluk Düzeyi: Kurumun geneline yayılmış, kalite güvencesi kültürünün gelişimini destekleyen liderlik uygulamaları bulunmaktadır.

3. Paydaş Katılımı

İç ve dış paydaşların kalite güvencesi, eğitim ve öğretim, araştırma ve geliştirme, yönetim ve uluslararasılaşma süreçlerine katılımı

Olgunluk Düzeyi: Paydaş katılım mekanizmalarının işleyişi izlenmekte ve bağlı iyileştirmeler gerçekleştirilmektedir.

4. Uluslararasılaşma

Sakarya Uygulamalı Bilimler Üniversitesi (SUBÜ), Uluslararasılaşma Politikasını hazırlanmıştır. Bu politika; *Sakarya Uygulamalı Bilimler Üniversitesi (SUBÜ), uluslararasılaşmayı araştırma ve eğitimde kaliteyi artırmak, siyasi ve kültürel vizyonu geliştirmek için temel bir araç olarak görmektedir. SUBÜ'nün hedefi, Avrupa Birliği modernizasyonuna ve uluslararasılaşma gündemine katkıda bulunmaktır. Bu anlayış ile şimdiye kadar başarılması kazanımlarla birlikte, kaliteli eğitim, araştırma ve işbirliği arasındaki ilişkiyi iyileştirmek amaçlanmaktadır. Amaç, uluslararası toplum ve pazar ihtiyaçlarına cevap veren nitelikli personel sayısını artırmaktır. SUBÜ'nün kendisini ayrı bölümler yerine bütün bir kurum olarak ele aldığı ve uluslararası ağ oluşturma yoluyla fayda sağladığı her yerde, üniversite yönetiminin yol gösterici önlemlerinin amacı uluslararası işbirliğidir. Bu kazanımlar daha sonra finansal ve insan kaynaklarının hedeflenen kullanımını belirler. Stratejik ilkelere ve ilgili hedeflere dayanan bu strateji, uluslararası faaliyetlerin çeşitliliği içinde temel yönergelerle uyumu sağlayan ve belirli özelliklere vurgu yapan bir önlemler bütünüdür.* şeklinde kaleme alınmıştır. Uluslararasılaşma faaliyetleri, değişim programlarıyla personel-öğrenci değişimleri ve bazı uluslararası işbirliği yaklaşımlarından oluşmaktadır. Sakarya Uygulamalı Bilimler Üniversitesi'nde (SUBÜ), uluslararası araştırma-geliştirme ve eğitim-öğretimin kalitesini artırmak için hem öğrencilerine hem de personeline küresel sorumluluk, sosyal anlayış, açık ve hoşgörülü bir tutum kazandırma çabaları mevcuttur. Uluslararası uygulamalar birimlere yayılmıştır. Kurumun kalite politikasıyla uyumlu uluslararasılaşma uygulamaları olmasına rağmen izleme ve iyileştirmelere yönelik bir çalışma yapılmaması değerlendirme takımımız tarafından geliştirmeye yönelik bir alan olarak değerlendirilmiştir.

SUBÜ'de uluslararasılaşma faaliyetlerini yürütmek üzere gerekli yapılandırmalar mevcuttur. Erasmus+ programı için Erasmus Koordinatörlüğü, Mevlana programı için Mevlana Koordinatörlüğü yapılandırılmıştır. Ayrıca Dış İlişkiler Ofisi ve Uluslararası Öğrenci Merkezi birimleri de uluslararasılaşma için oluşturulmuş birimlerdir. Tüm bu süreçlerin yönetimi SUBÜ'nün önderliği ve denetiminde; şeffaf, kapsayıcı ve katılımcı bir biçimde yürütülmektedir. Ancak bu kapsamdaki yönetsel ve organizasyonel yapının değerlendirilmesi ve geri dönütler alınarak iyileştirme mekanizmalarının oluşturulması için henüz bir çalışma yapılmadığı değerlendirme takımımız tarafından gözlenmiştir.

Kurum, 2021-2027 yılları arasında Erasmus programına katılabilmek için gerekli olan bayanname 'The Erasmus Charter For Higher Education (ECHE)' ye sahiptir. Ulusal Ajans üzerinden gelen kaynağın Erasmus Koordinatörlüğü tarafından programa uyum sağlayabilecek personel ve öğrenciler için adil bir şekilde kullanılmasına gayret edilmektedir. Kaynakların birimlere dağılımı ve faaliyetlerin izlenerek, iyileştirilmesi konusu geliştirmeye açık bir yön olarak değerlendirilmiştir.

SUBÜ'de uluslararası öğrenci ve akademik personel hareketliliğinin etkinliği, proje ve akademik işbirliklerinin geliştirilmesi amacıyla yurt dışı akran kurumlarına üst yönetim tarafından ziyaretler söz konusudur. Kurumun Avrupa'da 17 farklı ülke, 7 proje ve toplamda 300.000 Euro üzerindeki proje ortaklığı devam etmektedir. Kurum öğrencileri, sadece öğrenim hareketliliği için değil, program üyesi ve ortak ülkelerin şirketleri ve araştırma kurumlarında ön lisans/lisans düzeyinde staj yapma konusunda da teşvik edilmektedir. Uluslararasılaşma konusunda mevcut protokol ve ikili anlaşmalarının sayısı 56'dır. Personel hareketliliği kapsamında gelen 6 ve giden 1 adet personel olduğu kaydedilmiştir. Kurum bünyesinde 3 adet yabancı uyruklu öğretim elemanı görevlidir. Kurum Erasmus programı dışında olan yabancı öğrenci sayısını artırmak için çaba sarfetmiş bu kapsamdaki öğrenci sayısını 2020 yılında 1190 öğrenciye çıkarmıştır. Bununla birlikte tüm bu uluslararası faaliyetlerin izlenme, değerlendirilme ve iyileştirilme yaklaşımlarında, özetle performans değerlendirilmesinde henüz yeterli bir ilerleme kaydedilemediği gözlenmiştir.

Uluslararasılaşma politikası

Olgunluk Düzeyi: Kurumun uluslararasılaşma uygulamaları ilgili birimlere yayılmış, benimsenmiş ve kalite politikasıyla uyumludur.

Uluslararasılaşma süreçlerinin yönetimi ve organizasyonel yapısı

Olgunluk Düzeyi: Kurumda uluslararasılaşma süreçlerinin yönetimine ilişkin organizasyonel yapılanma tamamlanmış olup; şeffaf, kapsayıcı ve katılımcı biçimde işlemektedir.

Uluslararasılaşma kaynakları

Olgunluk Düzeyi: Kurumun uluslararasılaşma kaynakları birimler arası denge gözetilerek yönetilmektedir.

Uluslararasılaşma performansı

Olgunluk Düzeyi: Kurumun geneline yayılmış uluslararasılaşma faaliyetleri bulunmaktadır.

B. EĞİTİM ve ÖĞRETİM

1. Programların Tasarımı ve Onayı

Yayımlanmış eğitim politikası bulunan Sakarya Uygulamalı Bilimler Üniversitesinde programların tasarım ve onayı süreçlerinin yönetsel ve organizasyonel yapısı belirlenmiş, süreç yönetimi el kitabında detaylı bilgilendirmelere yer verilmiştir. Programların tasarım ve onayının, tanımlı süreçler yanında iç ve dış paydaş görüşleri alınarak yapıldığı tespit edilmiştir. Programların tasarım ve onay süreçlerinin sistematik olarak izlenmesi ve ilgili paydaşlarla birlikte değerlendirilerek iyileştirilmeler yapılması, kurumun güçlü yönlerinden biri olarak değerlendirilmiştir.

Kurumda programların ders dağılımına yönelik uygulamalar, Eğitim Komisyonu ve birimlerin bölüm kurul ve komisyonlarından gelen öneriler sonrası üniversite senatosunda değerlendirmektedir. Zorunlu derslerin yanında, programlara göre farklı oranlarda alan içi ve alan dışı seçmeli derslere de yer verilmektedir. Endüstri 4.0 dersleri gibi havuzlar oluşturularak öğrencilerin seçimine sunulmuştur. Öğrencilerin sosyal faaliyetlere zaman ayrabilmelerini sağlamak amacıyla üniversite genelinde çarşamba günleri öğleden sonrası her programda boş bırakılarak sosyal ve kültürel faaliyetlere katılım teşvik edilmektedir. Söz konusu aktivitelere katılımın sosyal transkript olarak tanınması örnek uygulama olarak değerlendirilmiştir. Bu kapsamda ders bilgi paketlerinin amaca uygunluğu ve işlerliği izlenmekte ve iyileştirmeler yapılmaktadır. Programların ders dağılım dengesi kurumun güçlü yanlarından biridir.

Sakarya Uygulamalı Bilimler Üniversitesinde programların amaçları ve öğrenme çıktıları TYYC'ye uyumlu olarak hazırlanmış, Eğitim Bilgi Sistemi üzerinden erişime açılmıştır. Üniversitede yürütülen derslerin her birine bir koordinatör atanması ve öğretim yılı başında ders içeriklerinin SABİS'de girişinin senato kararı ile onaylanması, eğitim öğretim bakımından kurumun güçlü yönlerindedir. Ancak, hazırlanan ders bilgi paketlerinde özellikle lisansüstü programlarda program çıktıları ile ders kazanımları eşleştirmesinin oluşturulmaması kurumun geliştirmeye açık yönlerinden biri olarak değerlendirilmiştir.

Kurumda programlar içeriğinde yer alan bütün derslerin AKTS değeri Eğitim Bilgi Sistemi içeriğinde web sayfası üzerinden paylaşmakta, öğrenci iş yükü her yıl Haziran ayında değerlendirilmektedir. Staj ve mesleğe ait uygulamalı öğrenme fırsatları düzenlenen yönergeler ile öğrenci iş yüküne göre kredilendirilerek yürütülmektedir. Bu kapsamda İşletme Mesleki Eğitim olarak uygulanan +1 Uygulamalı Eğitim Modeli örnek gösterilebilecek nitelikte kurumun güçlü

yönerlerinden biri durumundadır. Derslerin AKTS değerlerinin izlenmesi ve iyileştirilmesinde tanımlı ve sistematik öğrenci geri bildirimlerinin uygulanmaması üniversitenin geliştirmeye açık yönergendir.

Kurumda ölçme ve değerlendirme ile ilgili ilke ve yöntemler Lisans ve Ön Lisans Eğitim-Öğretim ve Sınav Yönetmeliği içeriğinde belirlenmiştir. Bunun dışında süreç yönetimi el kitabında "Ders İçeriklerinin Güncellenmesi, Yeni Ders Önerme ve Hazırlama Alt Süreci" bölümünde ders öneri formunda ölçme ile ilgili yöntemin belirlenmesi açıklanmıştır. Uzaktan öğretim sürecinde de ölçme ve değerlendirme konusunda düzenlemeler yapılmış özel gereksinimli öğrenciler için sınav uygulamaları ile ilgili ilkeler belirlenmiştir.

Kurumda ölçme ve değerlendirme sistemi konusunda ilke ve yöntemler belirlenmiş olmakla birlikte, alternatif ve farklılaştırılmış ölçme ve değerlendirme yöntem ve tekniklerinin üniversite genelinde uygulanmadığı izlenimi edinilmiştir. Ön lisans ve lisans yönetmeliğinin 16-2. maddesinde derslerde kullanılacak ölçme-değerlendirme yöntemleri ve sayılar kayıt yenileme haftasından önce ilan edilir şeklinde bir ifade bulunmakla birlikte, ders bilgi paketlerinde ölçme ve değerlendirme yöntemi konusunda herhangi bir bilgilendirme bulunmamaktadır. Lisansüstü programlarda ölçme ve değerlendirme sistemine yönelik herhangi bir düzenleme yapılmamıştır.

Programların tasarımı ve onayı

Olgunluk Düzeyi: Programların tasarımı ve onay süreçleri sistematik olarak izlenmekte ve ilgili paydaşlarla birlikte değerlendirilerek iyileştirilmektedir.

Programın ders dağılım dengesi

Olgunluk Düzeyi: Programlarda ders dağılım dengesi izlenmekte ve iyileştirilmektedir.

Ders kazanımlarının program çıktılarıyla uyumu

Olgunluk Düzeyi: Ders kazanımlarının program çıktılarıyla uyumu izlenmekte ve iyileştirilmektedir.

Öğrenci iş yüküne dayalı ders tasarımı

Olgunluk Düzeyi: Programlarda öğrenci iş yükü izlenmekte ve buna göre ders tasarımı güncellenmektedir.

Ölçme ve değerlendirme sistemi

Olgunluk Düzeyi: Kurumda ölçme ve değerlendirme uygulamaları izlenmekte ve izlem sonuçlarına göre ölçme ve değerlendirme sisteminde iyileştirme yapılmaktadır.

2. Öğrenci Kabulü ve Gelişimi

Sakarya Uygulamalı Bilimler Üniversitesinde öğrenci kabulü, önceki öğrenmenin tanınması ve kredilendirilmesine ilişkin tanımlı süreçler tüm programlarda uygulanmaktadır. Kurum dışındaki önceki öğrenmelerin tanınması Sakarya Uygulamalı Bilimler Üniversitesi önceki öğrenmelerin tanınması senato esasları kapsamında yürütülmektedir. Bu kapsamda yükseköğretim kurumlarından veya yükseköğretim kurumları dışından alınan derslere yönelik uygulama ve işleyiş örnekleri bulunmaktadır. Öğrenci kabulü, önceki öğrenmenin tanınması ve kredilendirilmesine ilişkin süreçler kurumun güçlü yönü olarak değerlendirilmiştir.

Kurumda diploma, derece mezuniyet ve diğer yeterliliklerin tanınması ve sertifikalandırılmasına ilişkin açık, anlaşılır, kapsamlı ve tutarlı şekilde tanımlanmış süreçler yer almaktadır. Özellikle sosyal transkript, mesleki yeterlilik belgesi, Europass belgesi ve E-devletten sorgulanabilir sertifika gibi uygulamalar kurumun güçlü yönlerindedir.

Öğrenci kabulü, önceki öğrenmenin tanınması ve kredilendirilmesi

Olgunluk Düzeyi: Öğrenci kabulü, önceki öğrenmenin tanınması ve kredilendirilmesine ilişkin süreçler izlenmekte, iyileştirilmekte ve güncellemeler ilan edilmiştir.

Yeterliliklerin sertifikalandırılması ve diploma

Olgunluk Düzeyi: İçselleştirilmiş, sistematik, sürdürülebilir ve örnek gösterilebilir uygulamalar bulunmaktadır.

3. Öğrenci Merkezli Öğrenme, Öğretme ve Değerlendirme

Kurumda öğrencilerin programların amaç ve öğrenme çıktılarına ulaşmasını sağlamak amacıyla ders bilgi paketlerinde öğretim yöntem ve teknikleri belirlenmiştir. Eğitim Öğretim Metodları sekmesinde tanımlı 19 farklı öğretim yönteminden bir veya birkaçının dersin özelliğine göre belirlenmesi ve kullanılması önerilmektedir. Ancak öğrenci merkezli, yetkinlik temelli, performans odaklı, uygulama temelinde öğrenmeyi önceleyen ve motivasyon sağlayan yaklaşımların nasıl belirleneceği konusunda tespit yapılamamıştır. Öğrenci merkezli öğrenme-öğretme yaklaşımına ilişkin eğitici eğitimlerine özellikle uzaktan öğretim sürecinde yer verilmiş olmakla birlikte tanımlı ve sürdürülebilir uygulamalar bulunmamaktadır. Uzaktan eğitime özgü öğretim materyali geliştirme ve öğretim yöntemlerine ilişkin ilkeler ve mekanizmalara yer verilmiştir. Öğrenci merkezli öğrenme ve öğretme kapsamında Teknoloji Fakültesi, Metalürji ve Malzeme Mühendisliği Bölümü dördüncü sınıfta Tasarım Çalışması dersinde düzenlenen poster etkinliği öğrenci merkezli öğrenme ve öğretme açısından iyi uygulama örneklerindedir. Öğrenci merkezli öğretim yöntem tekniklerinin tanımlı süreçler doğrultusunda uygulanmasına rağmen izlenme ve iyileştirmenin yapılmaması kurumun geliştirmeye açık yönlerinden biri olarak değerlendirilmiştir.

Kurumda proje tasarımı ve performans görevi, portfolyo gibi öğrenci merkezli ve çeşitlendirilmiş ölçme ve değerlendirme uygulamaları bulunmaktadır. Ders öğrenme çıktılarına ulaşıp ulaşılmadığını değerlendirmek üzere kullanılan ölçme ve değerlendirme yöntemleri özellikle akreditasyonu tamamlamış bölümlerde derslerdeki bütün değerlendirme kriterleri için öğrenme çıktıları ile ilişkilendirilmektedir. Bununla birlikte, programların ders bilgi paketleri içeriğindeki ölçme ve değerlendirme içeriğinden öğrencilerin özelliklerine ve öğrenme düzeylerine göre farklılaştırılmış alternatif ölçme yöntem ve tekniklerine yer verilip verilmediği tespit edilememiştir. Öğrenci merkezli ölçme ve değerlendirme konusunda özellikle İzleme ve paydaş katılımına dayalı iyileştirmelerin yapılmaması kurumun geliştirmeye açık yönü olarak tespit edilmiştir.

Sakarya Uygulamalı Bilimler Üniversitesinde öğrenci geri bildirimlerine yönelik mekanizmalar tanımlanmış olup uygulamalar sistematik olarak yürütülmektedir. Memnuniyet anketleri, öğrenci görüşmeleri, öneri, şikâyet ve taleplerin iletildiği "Subü'ye Sor" ve Uzaktan Eğitim Sorun Talep Formu öğrenci geribildirimlerinden bazılarıdır. Öğrenci memnuniyet anketlerinden elde edilen sonuçlar farklı süreçlerin iyileştirilmesinde değerlendirilmektedir. Özellikle uzaktan eğitim sürecinde öğrenci memnuniyet anketleri ile sistem iyileştirmelerinin gerçekleştirildiği tespit edilmiştir.

Sakarya Uygulamalı Bilimler Üniversitesi Lisans Ve Ön Lisans Eğitim-Öğretim Ve Sınav Yönetmeliğinin 7. maddesinde ilgili bölüm başkanlığının önerisi ve ilgili kurulun kararı ile öğrenciyi izlemek ve sorunlarının çözümüne yardımcı olmak üzere her öğrenci için öğretim elemanlarından bir danışman belirlendiği anlaşılmaktadır. Bunun dışında süreç yönetimi el kitabında akademik danışmanlık alt süreci kapsamında sürecin amacı, kapsamı, faaliyetler çıktıları ve performans göstergeleri tanımlanmıştır.

Uzaktan öğretim sürecinde öğrencilerin taleplerini daha hızlı karşılamak amacıyla teknik danışmanlık sayfası oluşturulmuştur.

Sakarya Uygulamalı Bilimler Üniversitesi bilgi sistemi üzerinden takip edilen danışmanlık yönetimi modülü aracılığıyla, öğretim elemanları akademik danışmanlık sürecini yürütmektedir. Kurumda akademik danışmanlık ile ilgili tanımlı süreçler ve uygulamalar bulunmakla birlikte izleme ve değerlendirme yapılmamaktadır.

Öğretim yöntem ve teknikleri

Olgunluk Düzeyi: Programların genelinde öğrenci merkezli öğretim yöntem teknikleri tanımlı süreçler doğrultusunda uygulanmaktadır.

Ölçme ve değerlendirme

Olgunluk Düzeyi: Programların genelinde öğrenci merkezli ve çeşitlendirilmiş ölçme ve değerlendirme uygulamaları bulunmaktadır.

Öğrenci geri bildirimleri

Olgunluk Düzeyi: Tüm programlarda öğrenci geri bildirimlerinin alınmasına ilişkin uygulamalar izlenmekte ve öğrenci katılımına dayalı biçimde iyileştirilmektedir. Geri bildirim sonuçları karar alma süreçlerine yansıtılmaktadır.

Akademik danışmanlık

Olgunluk Düzeyi: Kurumda akademik danışmanlık ilke ve kurallar dahilinde yürütülmektedir.

4. Öğretim Elemanları

Sakarya Uygulamalı Bilimler Üniversitesinde akademik personelin işe alınması, atanması, yükseltilmesi süreçlerinin, 2547 sayılı Yükseköğretim Kanunu, Devlet Yükseköğretim Kurumlarında Öğretim Elemanı Norm Kadrolarının Belirlenmesine ve Kullanılmasına İlişkin Yönetmelik, üniversitenin “Sakarya Uygulamalı Bilimler Üniversitesi Öğretim Üyelğine Yükseltme ve Atama Ölçütleri” ile ilgili mevzuat hükümlerinin dikkate alınarak yürütülmekte olduğu anlaşılmaktadır. Yüz yüze saha saha ziyareti kapsamında kurum akademik birimlerinde yapılan görüşmeler ve toplantılar sırasında öğretim elemanlarının atama ve yükseltmelere memnuniyet belirtmiş olmaları, kurumun bu konuda adil ve herkese eşit mesafede bir yaklaşım sergilediğini göstermektedir. Aynı zamanda kurumda istihdam edilecek yabancı uyruklu öğretim elemanlarının çalışma esasları ve görevlerine ilişkin hükümleri kapsayan bir yönerge oluşturması memnuniyetle karşılanmıştır. Kurumda öğretim elemanlarının ders görevlendirmelerinde uzmanlık alanları dikkate alınmaktadır.

Kurumda öğretim elemanlarının gelişimine destek olmak, eğitim- öğretim becerilerini ve yetkinliklerini geliştirmek ve mesleki gelişimlerine katkıda bulunmak amacıyla faaliyetler gerçekleştirildiği görülmektedir. “Eğiticinin Eğitimi” konulu sertifikalı eğitim programı, Yeni Dönemde Eğitim Yaklaşımı, Yeni UZEM Sistem Eğitimlerin Eğitimi Kullanım Kılavuzu hazırlanması gibi eğitim faaliyetlerinin yanı sıra uzaktan eğitim faaliyetlerine uyumun sağlanması adına kurumun Bilişim ve Bilgisayar Bölüm/Programı öğretim elemanlarından oluşan akademik destek takımı oluşturulmuştur. Eğitim-öğretim ana süreçlerinden sorumlu dekan/müdür yardımcılarının süreç sorumlusu/birim koordinatörü olarak atanması gibi öğretim elemanlarının eğitim-öğretim, pedagojik ve teknik yetkinliklerini artırmaya ve karşılaştıkları sorunları çözmeye yönelik yaklaşımlar memnuniyet verici uygulamalar olarak değerlendirilmiştir. Bu çalışmaların yanı sıra uzaktan eğitim ile ilgili olarak “Öğretim Elemanı Memnuniyet Anketi” aracılığı ile geri bildirimler alınması ve sonuçta uzaktan öğretim süreçlerinde gerçekleştirilen öğretimin etkililiğini arttırabilmek için öğretim elemanlarının kullanabilecekleri eğitsel araçlara yönelik “Örneklerle Web 2.0 Araçları” kılavuzunun hazırlanması takdirle karşılanmıştır. Diğer yandan ders bazında koordinatörlerinin oluşturulması, Eğitim Öğretim Komisyonu, Yeni Eğitim Modeli Geliştirme Komisyonu, bölüm ve ders koordinatörlükleri gibi eğitim öğretime yönelik özellikli komisyonların oluşturulması ve öğretim elemanlarının bu komisyonlarda yer alması örnek uygulamalar arasında yer almaktadır.

Kurumun iç değerlendirme raporunda öğretim elemanlarının eğitim-öğretim ve araştırma performanslarının rektörlük düzeyinde tanınması ve takdir edilmesine yönelik etkinlikler gerçekleştirildiği belirtilmektedir. Atama ve yükseltmelerin rektör tarafından cübbe giydirilen bir törenle tanınması, ilgili atamaların kurumun sitesinde duyurulması, “Dünyanın En Etkili Bilim İnsanları” listesinde yer alan akademisyenlerinin başarılarının plaket sunularak ve kurumun sitesinde duyurularak tanınması ve paylaşılması gibi çeşitli uygulamaların öğretim elemanlarını teşvik eden uygulamalar olduğu düşünülmektedir. Bununla birlikte kurumda söz konusu uygulamaların organizasyonunu ve sürekliliğini sağlayacak bir sistemin oluşturulmadığı da görülmektedir. Kurumun akademik kadrosunda yer alan öğretim elemanlarının performansının değerlendirilerek teşvik etmek ve ödüllendirmek üzere plan ve mekanizmaların bulunmaması geliştirmeye açık yön olarak değerlendirilmektedir.

Atama, yükseltme ve görevlendirme kriterleri

Olgunluk Düzeyi: Atama, yükseltme ve görevlendirme uygulamalarının sonuçları izlenmekte ve izlem sonuçları değerlendirilerek önlemler alınmaktadır.

Öğretim yetkinliği

Olgunluk Düzeyi: Öğretim yetkinliğini geliştirme uygulamalarından elde edilen bulgular izlenmekte ve izlem sonuçları öğretim elemanları ile birlikte irdelenerek önlemler alınmaktadır.

Eğitim faaliyetlerine yönelik teşvik ve ödüllendirme

Olgunluk Düzeyi: Teşvik ve ödüllendirme mekanizmalarının; yetkinlik temelli, adil ve şeffaf biçimde oluşturulmasına yönelik planlar bulunmaktadır.

5. Öğrenme Kaynakları

Kurumun öğrenme kaynakları öğrencilerin eğitsel, akademik ve mesleki gelişimlerini destekleyecek nicelik ve niteliktedir. Yeni kurulan bir üniversite olmasına karşın Sakarya Üniversitesi ile aynı yerleşkede bulunan kurumun kütüphane, veri tabanları, dergiler gibi olanaklardan öğrencilerin yararlanması sağlanmakta ve öğrencilerin bu kaynaklara etkin şekilde ulaşım kullanabilmeleri için düzenlemeler yapılmaktadır. Diğer yandan kurumun Bilgisayar ve Araştırma Laboratuvarları, Sanal Gerçeklik Laboratuvarı, bünyesinde oluşturduğu Bilimsel Yayın Koordinatörlüğü, Uzaktan Eğitim Araştırma ve Uygulama Merkezi gibi altyapı olanakları ile öğrencilerin gelişimlerini destekleyecek hizmetler ve ortamlar sunduğu görülmektedir. Kurumda öğrenme kaynaklarına erişim ile ilgili öğrenci ve öğretim elemanlarına uygulanan memnuniyet anketleri ve periyodik olarak gerçekleştirilen ders değerlendirme-Öğretim Elemanı Değerlendirme-Öğrenci Öz Değerlendirme anketleri ile geri bildirimler alınarak iyileştirmeler yapılmaktadır. Saha ziyareti sırasında yapılan görüşmeler de öğrencilerin kütüphane hizmetlerinden yararlanırken karşılaştığı sorunların hızla çözümlendiğini belirtmeleri kurumun öğrenme kaynaklarıyla ilgili izleme ve iyileştirme yaptığını göstermektedir.

Üniversitede sosyal alanlar kapsamında yurt, kantin ve kafeteryalar, yemekhaneler, spor tesisleri, toplantı-konferans salonları ve ulaşım araçları gibi tesis ve altyapılar bulunmakta ve öğrenciler sunulan hizmetlerden yararlanabilmektedir. Kurumda verilen hizmetlerin memnuniyetlerini değerlendirilmesine yönelik çalışmalar yapılması memnuniyet verici yaklaşımlar olarak değerlendirilmiştir.

Kurumda sosyal, kültürel ve sportif faaliyetlerin desteklendiği, birçok örnek ve başarılı çalışmaların gerçekleştirildiği görülmüştür. Üniversitede faaliyet gösteren 29

öğrenci topluluğu bulunmakta, öğrenci toplulukları projeler geliştirmekte ve çeşitli faaliyetler düzenlemektedir. Kurumun öğrenci topluluklarından SKYLINE takımının bu yıl düzenlenen Teknofest'te Uçan Araba Tasarım Yarışmasında ikincilik kazanması, diğer öğrenci ekiplerinin Teknofest 2021 Uluslararası İnsansız Hava Aracı Yarışması'na iki mansiyon ödülü alması, bir başka ekibin elektrikli araçlar yarışmasında sekizincilik elde etmesi ile sonuçlanan başarılar, kurumun öğrencilerine topluluk oluşturmaları ve etkinliklerde aktif olarak rol almaları konusunda destek verdiğini göstermektedir. Bununla birlikte kurumda sosyal, kültürel ve sportif faaliyetlerin etkinliğinin izlenmesini ve gerçekleşen uygulamaların irdelenmesini sağlayacak ve ortaya çıkan gereksinimlere göre iyileştirilmelere katkıda bulunacak sistematik bir mekanizmanın bulunmaması geliştirmeye açık yön olarak değerlendirilmiştir.

Sakarya Uygulamalı Bilimler Üniversitesinde açık ve kapalı alanlarda engelli bireylerin rahatça dolaşımı ve ulaşımını sağlamak üzere yapılan iyileştirme çalışmaları yanında binaların engelliler için uygunluğu konusunda bütçe dahilinde çalışmalara başlanmış olduğu anlaşılmıştır. Ayrıca Rektörlük bünyesindeki Engelsiz Üniversite Koordinatörlüğünün varlığı da memnuniyete karşılanmıştır. Bununla birlikte kurum ziyaretinde engelsiz üniversite uygulamalarına ilişkin öğrencilerden geri bildirimler alınmadığı da tespit edilmiştir. Kurumda engellilere yönelik uygulamalardan elde edilen sonuçların izlenip değerlendirilerek önlem almaya yönelik çalışmaların henüz gerçekleşmediği görülmüştür.

Kurumda uzaktan eğitim döneminde öğrencilere psikolojik danışmanlık ve rehberlik yapmak üzere kurum içi kaynaklardan yararlanıldığı ve Sağlık Bilimleri Fakültesinden bir öğretim üyesinin çevrim içi hizmet verdiği tespit edilmiştir. Bununla birlikte söz konusu hizmetlerin henüz yaygın olarak kullanılmaması ve kurum genelinde yetersiz olması geliştirmeye açık yön olarak değerlendirilmiştir.

Öğrenme ortamı ve kaynakları

Olgunluk Düzeyi: Öğrenme kaynaklarının geliştirilmesine ve kullanımına yönelik izleme ve iyileştirilme yapılmaktadır.

Sosyal, kültürel, sportif faaliyetler

Olgunluk Düzeyi: Kurumun genelinde sosyal, kültürel ve sportif faaliyetler erişilebilirdir ve bunlardan fırsat eşitliğine dayalı olarak yararlanılmaktadır.

Tesis ve altyapılar

Olgunluk Düzeyi: Tesis ve altyapının kullanımı izlenmekte ve ihtiyaçlar doğrultusunda iyileştirilmektedir.

Engelsiz üniversite

Olgunluk Düzeyi: Kurumun genelinde engelsiz üniversite uygulamaları sürdürülmektedir.

Psikolojik danışmanlık ve kariyer hizmetleri

Olgunluk Düzeyi: Kurumda uygun nitelik ve nicelikte (erişilebilir, çeşitlendirilmiş, ilan edilmiş) psikolojik danışmanlık ve kariyer hizmetlerine ilişkin planlama bulunmaktadır.

6. Programların İzlenmesi ve Güncellenmesi

Eğitim programlarını +1 uygulamalı eğitim üzerine kurgulamakta olan Sakarya Uygulamalı Bilimler Üniversitesinde iç ve dış paydaşlardan gelen görüşler de alınarak programlar ders planları, ders içerikleri, eğitim amaçları, öğrenme çıktıları gibi kriterler açısından değerlendirilmekte ve güncellemeler yapılmaktadır. Ders içeriklerinin güncelleme, yeni ders önerme ve hazırlama alt sürecinin tanımlı çalışmaları başlanmış olduğu kurumda bu amaca yönelik akademik birimlerin danışma kurulları oluşturduğu görülmektedir. Kurumda program güncelleme faaliyetlerinin periyodik olarak yapılması ve bu güncellemelerin SABİS ve EBS sistemleri gibi sistemler üzerinden gerçekleştirilmeleri ve yıl bazında değişimin izlenebilirliği sağlanacak şekilde yürütüldüğü gözlenmektedir. Raporda sunulan kanıtlardan eğitim komisyonunun program güncelleme çalışmaları ile ilgili gelen teklifleri değerlendirip karara bağladığı anlaşılmaktadır. Eğitim bilgi sistemi ders-program çıktıları ilişkileri ara yüz olarak izlenebilmektedir. Diğer yandan program izleme ve güncelleme çalışmalarında kurumun yoğun bir biçimde dış paydaşlardan yararlandığı görülmektedir. Gerek birimler gerek dış paydaşlar ile yapılan görüşmeler program izleme ve güncelleme sürecine girdi sağlayacak şekilde kurumda özellikle +1 uygulamaları ile iş dünyasının gereksinimlerinin ve görüşlerinin doğrudan elde edildiğini, memnuniyet anketleri ile geri bildirimlerin alındığını ve etkin bir sürecin varlığını ortaya koymaktadır. Programlara Dijital Dönüşümle ilgili dersler eklenmesi, Lisansüstünde LEE 700 dersinin geliştirilmesi, Deneyimli Öğrenci ve İş Deneyimli Proje Uygulamaları, iş deneyimli yüksek lisans programları, bu kapsamda örnek uygulamalar olarak değerlendirilmektedir.

Kurumda öğrencilerin kariyer planlarına destek olmak ve +1 uygulamaları için öğrencilerin yetkinliklerine uygun çalışma ortamı yaratmak kadar mezunlarının da istihdam edilmesine yönelik çabalar olduğu görülmektedir. Yapılan görüşmelerde kurum çalışmaları dışında özellikle öğretim üyelerinin öğrencilerinin mezun olduktan sonra işe yerleştirilmeleri konusunda kişisel gayret ve emek sarf ettikleri görülmüş ve bu durum kurumun güçlü yönü olarak değerlendirilmiştir. Kurumda Kariyer Planlama ve İnsan Kaynakları Uygulama ve Araştırma Merkezi, İletişim Koordinatörlüğü ve Öğrenci İşleri Daire Başkanlığı işbirliğinde kurumun faaliyete geçirmeyi planladığı Mezun Bilgi Sistemi alt yapısını oluşturmak üzere çalışmalar yapılmakta, mezunlara yönelik Envanter oluşturulmaya çalışılmaktadır. Bununla birlikte mezunlardan ve iş dünyasından alınan geri bildirimlerin sistematik olarak değerlendirilip kullanıldığı bir uygulamanın olmaması, böyle bir mekanizmanın henüz oluşturulmaması geliştirmeye açık yön olarak değerlendirilmiştir.

Program çıktılarının izlenmesi ve güncellenmesi

Olgunluk Düzeyi: Program çıktıları bu mekanizmalar ile izlenmekte ve ilgili paydaşların görüşleri de alınarak güncellenmektedir.

Mezun izleme sistemi

Olgunluk Düzeyi: Programların amaç ve hedeflerine ulaşıp ulaşılmadığının irdelenmesi amacıyla bir mezun izleme sistemine ilişkin planlama bulunmaktadır.

C. ARAŞTIRMA VE GELİŞTİRME

1. Araştırma Stratejisi

Sakarya Uygulamalı Bilimler Üniversitesi, Ar-Ge faaliyetlerini 2020-2024 stratejik planı çerçevesinde yürütmektedir. Söz konusu planda Üniversitenin araştırma-geliştirme politikası; "akademik personeli, lisans, yüksek lisans ve doktora öğrencileri, misafir ve doktora sonrası araştırmacıları ile araştırma geliştirme faaliyetlerinde bulunarak bilime katkı sağlamak ve sektör ile işbirliği içerisinde iş dünyasının sorunlarına çözüm üretmek, ulusal ve uluslararası ölçekte bilimsel çalışmalar gerçekleştirmek" şeklinde belirtilmiştir. Üniversitenin Ar-Ge politikasının olması olumlu karşılanmıştır. Bununla birlikte araştırma stratejisi ve hedeflerinde belirli bir önceliklendirme sözkonusu değildir. Kurum, Ar-Ge çalışmalarında "problem çözme odaklı" bir yaklaşımla iş dünyası ile güçlü bir işbirliği içerisinde çalışmalarını yürütmektedir. Mutualistik bir ilişki şeklinde, iş dünyasının problemleri kurgulanan projelerle çözümlenirken, diğer taraftan akademisyenlerin çabasıyla SUBÜ için projelere dış finans kaynağı sağlanabilmekte ayrıca, lisansüstü çalışmalarını yürütmekte olan öğrenciler için de güçlü bir fırsat doğmaktadır. Üniversitenin iş dünyası ile olan işbirliği çaba ve uygulamaları güçlü bir

yön olarak değerlendirilmiştir. SUBÜ'nün araştırma stratejisinde; bilimsel araştırma kapasitesini ve sanayi ile çalışma kabiliyetini güçlendirmenin ön plana çıktığı gözlenmiştir.

SUBÜ'nün Araştırma Stratejisi;

“Bölgesel, ulusal ve uluslararası ihtiyaçlar doğrultusunda araştırmalar yapıp, teknoloji geliştirerek nitelikli ve ticarileşebilir Ar-Ge çalışmaları yapmak.” şeklindedir. Buna bağlı olarak SUBÜ Ar-Ge hedefleri stratejik planda aşağıdaki gibi ifade edilmiştir;

- Paydaş ihtiyaçlarını dikkate alarak Ar-Ge çalışmalarını artırmak.
- Ar-ge çalışmalarına yönelik üniversite laboratuvar alt yapısını kurmak ve güçlendirmek.

Eğitim-öğretim programlarında araştırma politikasının uygulanmasına ilişkin çalışmaların yapılması Üniversitedeki Ar-Ge ekosistemine olumlu yansımaktadır. Özellikle iş deneyimli lisansüstü programlar iş dünyası ile üniversitenin işbirliğini güçlendirirken, güçlü bir Ar-Ge ekosistemi oluşumuna da katkı vermektedir. Üniversite tarafından yürütülen anketlerde de önceki yıllarda ağırlıklı olarak istenen Eğitim-Öğretim alanındaki işbirlikleri Ar-Ge alanlarına doğru evrildiği ortaya çıkmıştır.

Kurumun Bilimsel Araştırma Projeleri (BAP) yönergesi bulunmaktadır. Kapsamlı Araştırma Projeleri, Gündümlü Projeler, Lisansüstü Projeler ve Hızlı Destek Projeleri gibi projelere Döner Sermaye Müdürlüğünden BAP'a aktarılan destekler, yasal sınırların en üst sınırından (%9) sağlanmaya çalışılmaktadır. Bunlar Ar-Ge süreçlerine olumlu katkı sağlayacak işlemler olarak değerlendirilmektedir. Ancak, araştırma performansının yıllar bazında ölçülmesi ve izlenmesi üst yönetim için karar alma süreçlerinde faydalı olacaktır değerlendirilmektedir.

Araştırma stratejisi ve hedefleri belirlenmiş olmasına rağmen bu strateji ve hedeflerin gerçekleştirilmesine dair bir sistemin veya mekanizmanın bulunması önem arz etmektedir. Kurumun bu hedeflere ulaşmak için hangi politikaları takip ettiği çok açık değildir.

Eğitim-öğretim (lisans ve lisansüstü) programlarında araştırma politikasının uygulanmasına ilişkin alınacak kararların araştırma stratejisini güçlendireceği değerlendirilmektedir. Öğrencilerin araştırma faaliyetlerine aktif katılımını gösteren kanıtlar kanıtlar, öğrencilerin katıldığı yarışmalardaki başarıları öğrenci-araştırmacı (akademisyen) etkileşiminin güçlü ve hedefe odaklı çabalar olumlu olarak değerlendirilmiştir. Bu kapsamda öğrencilere verilen araştırma desteklerinin açıkça belirlenmesi ve duyurulması süreç yönetimi açısından faydalı olacaktır. Bununla birlikte; Üniversitedeki Ar-Ge süreçleri ile eğitim-öğretim süreçlerinin bütünleştirildiği alanlar ve bu alanlarda izlenen politika ve uygulamalar olumlu olarak değerlendirilmiştir.

Araştırma faaliyetlerini yürüten birimler açıklanmıştır. SUBÜ bünyesinde Üniversite-İş Dünyası iş birliğini sağlamak üzere faaliyette bulunan; 1- Teknoloji Transfer Ofisi (TTO), 2- BAP Koordinatörlüğü 3- Araştırma Merkezleri (Deprem Çalışmaları Uyg. Araş. Mer., Güç Elektronik Teknolojileri Uyg. Araş. Mer., Malzeme ve Üretim Teknolojileri Uyg. Araş. Mer., Otomotiv Teknolojileri Uyg. Araş. Mer., Robot Teknolojileri ve Akıllı Sis. Uyg. Araş. Mer., Tarım Bilimleri ve Teknolojileri Eğitimi Uyg. Araş. Mer., Yapay Zeka ve Veri Bilimi Uyg. Araş. Mer. gibi) ve 4- Kurulum aşaması devam eden TEKNOKENT bulunmaktadır. Kurum ve bölge özellik ve potansiyeli dikkate alınarak kurulan UYGAR merkezlerinin çalışma sahalarında yüksek bir motivasyonla faaliyet yürütmeleri olumlu olarak değerlendirilmiştir. TTO bünyesinde Proje Destek Biriminin yönlendirmesiyle TÜBİTAK lisans ve lisansüstü projeler yürütülmektedir. Sakarya Üniversitesi ile yapılan işbirliği protokolü ile SAKARYA TEKNOKENT bünyesinde SUBÜ öğrencileri işlendirilebilmektedir.

Araştırmaların yerel/bölgesel ve ulusal kalkınma hedefleriyle ilişkisi açısından standart uygulamalar ve mevzuatın yanı sıra kurumun ihtiyaçları doğrultusunda geliştirilen özgün yaklaşım ve uygulamaların mevcudiyeti gözlenmiştir.

Yerel/bölgesel/ulusal kalkınma hedefleri ve bu hedeflerin kurumun Ar-Ge stratejilerine etkisi belirtilerek sürecin yönetimi sağlanabilir. Yapılan araştırmaların sosyo-ekonomik ve sosyo-kültürel yapıya katkısının teşvik edilmesi ve sonuçların değerlendirilmesine yönelik bir sistemin tasarlanması önem arz etmektedir.

Kurumun araştırma politikası, hedefleri ve stratejisi

Olgunluk Düzeyi: Kurumda araştırma politikası, stratejisi ve hedefleri ile ilgili uygulamalar izlenmekte ve izlem sonuçlarına göre önlemler alınmaktadır.

Araştırma-geliştirme süreçlerinin yönetimi ve organizasyonel yapısı

Olgunluk Düzeyi: Kurumun genelinde araştırma-geliştirme süreçlerinin yönetimi ve organizasyonel yapısı kurumsal tercihler yönünde uygulanmaktadır.

Araştırmaların yerel/bölgesel/ulusal kalkınma hedefleriyle ilişkisi

Olgunluk Düzeyi: Kurumun genelinde araştırmalar yerel, bölgesel ve ulusal kalkınma hedefleri ve değişimleri dikkate alınarak yürütülmektedir.

2. Araştırma Kaynakları

Kurumda bulunan araştırma-geliştirme altyapısı anlamında laboratuvarlar hakkında yeterli düzeyde bilgiler bulunmaktadır. Araştırma-geliştirme altyapısı ve gelişimine ilişkin açık ve tatmin edici kanıtların web sayfaları aracılığıyla hem kurum içinde çalışanlara hem de paydaşlara duyurulması önem arz etmektedir. Bu kapsamda araştırmaya yönelik altyapı kaynakları; araştırma ve uygulama merkezlerinde bulunan araştırma ekipman ve donanımı araştırmacıların bilgi ve kullanımına açılmasının önemli olduğu düşünülmektedir.

Kurumun araştırma-geliştirme alanındaki strateji ve hedefleri doğrultusunda faaliyetlerini sürdürebilmesi için gerekli kaynaklarını planlama, tedarik etme ve kullanma yöntemlerinin belirtilmesi Ar-Ge faaliyetleri için olumlu katkı sağlayacaktır. Ar-Ge bütçesi ve dağılımına ilişkin veriler bulunmaktadır. Bütçe kısıtlarına rağmen akademik birimler arasında denge gözetilerek bütçe objektif dağıtılmaya çalışılmaktadır.

Kurumun araştırma - geliştirme faaliyetlerine paydaşların katılımının üst düzeyde ve güvene dayalı güçlü bir işbirliğinin var olduğu belirlenmiştir. Örneğin; Uluslararası Ticaret ve İşletme Bölümlerinin SATSO bünyesinde dersliğinin var olması, bu dersliklerde yürütülen derslere salt öğrencilerin değil ilgi duyan paydaş temsilcilerinin katılımı, SUBÜ'nün sanayi ve genel olarak iş dünyası için ulaşılabilir ve çözüm üreten bir üniversite olması ve SUBÜ-İş Dünyası imkanlarının karşılıklı faydaya yönelik olarak kullanılması olumlu olarak değerlendirilmiştir. Bu anlamda; Araştırma kaynaklarını geliştirmek adına araştırma çerçevesinde yapılan stratejik ortaklıkların etkin kullanıldığı (Kamu veya özel) görülmüştür. Bütün Ar-Ge faaliyetlerinden sağlanan verilerin sistematik olarak izlenmesi ve izlem sonuçlarının paydaşlarla birlikte değerlendirilerek önlemler alınması ve bu bağlamda ihtiyaçlar/talepler doğrultusunda kaynakların çeşitlendirilmesi için sistematik bir yapı kurulmamış olması kurumun geliştirmeye açık bir yönü olarak değerlendirilmiştir.

Kurum üniversite içi kaynakları BAP yönergesi kapsamında kullanılmaktadır. İç kaynakların geliştirilmesi, çeşitlendirilmesi ve bu kaynaklarının birimlere nasıl tahsis edildiğine ilişkin bir politika, usul veya esasların bulunması üniversite içi kaynakların yönetiminde şeffaflık sağlayacaktır.

Kurumda dış kaynaklara ilişkin verilere yer verilmesi önemlidir. Destek birimleri olarak TTO faaliyetleri halihazırda geliştirilme ihtiyacıdır. Kurumda dış kaynaklı fonların izlem sonuçlarının paydaşlarla birlikte değerlendirilerek önlemler alınması için bir sistematik yapının bulunmaması ve kurumun araştırma çalışmalarında kullandığı üniversite dışı fonları kuruma aktarmaya yönelik izlediği stratejiler daha açık belirlenmemiş olması geliştirmeye açık bir yön olarak değerlendirilmiştir.

Üniversitede YÖK'ün belirlemiş olduğu 100/2000 öncelikli bazı alanlar da olmak üzere belirli alanlarda Doktora programları bulunmaktadır. Post-doc

programlara ilişkin uygulamalara yer verilmesi araştırma kaynakları açısından önem arz etmektedir. Üniversitede araştırma politikası, hedefleri ve stratejileri ile uyumlu post-doc programlarının açılması kalite süreçleri açısından önemlidir.

Araştırma kaynakları

Olgunluk Düzeyi: Kurumun araştırma ve geliştirme faaliyetlerini sürdürebilmek için uygun nitelik ve nicelikte fiziki, teknik ve mali kaynakların oluşturulmasına yönelik planları bulunmaktadır.

Üniversite içi kaynaklar (BAP)

Olgunluk Düzeyi: Kurumun araştırma ve geliştirme faaliyetlerini sürdürebilmek için üniversite içi kaynaklar araştırma stratejisi ve birimler arası denge gözetilerek sağlanmaktadır.

Üniversite dışı kaynaklara yönelim (Destek birimleri, yöntemleri)

Olgunluk Düzeyi: Kurumda, araştırma ve geliştirme faaliyetlerinde üniversite dışı kaynakların kullanımını izlenmekte ve iyileştirilmektedir.

Doktora programları ve doktora sonrası imkanlar

Olgunluk Düzeyi: Kurumun araştırma politikası, hedefleri ve stratejileri ile uyumlu doktora programı ve doktora sonrası imkanlarına ilişkin planlamalar bulunmaktadır.

3. Araştırma Yetkinliği

Öğretim elemanlarının araştırma yetkinliği ve araştırma yetkinliğinin geliştirilmesi açısından Üniversitede yükseltme ve atanma yönergesi vardır. Aidiyet duygusu gelişmiş akademisyenleri, objektif akademik değerlendirme ve yükseltme kriterleri, şeffaf bir şekilde uygulanan proje değerlendirme süreçleri SUBÜ'nün Ar-Ge kültürünü desteklediğinin bir göstergesi olarak değerlendirilmiştir.

Üniversitede araştırma yetkinliğini artıracak eğitimler ve paydaş katılımları ve güçlü paydaş-üniversite etkileşimi Ar-Ge kültürü için önemli bulunmuştur. Akademik personel memnuniyet anketine ilişkin bir rapor hazırlanarak öğretim elemanlarının süreçlerin planlanması ve iyileştirilmesine katılımına ilişkin değerlendirme yapılması ve öğretim elemanlarının araştırma yetkinliğini artırmasına yönelik planlı eğitimlerin önceden belirlenerek ilgililere duyurulmasının sürece destek olacağı şeklinde bir değerlendirme yapılmıştır.

Üniversitenin dâhil olduğu ortak araştırmalardan üretilen çalışmalara ilişkin veri veya bilgilerin kayıt altına alınması ve izlenmesi süreç yönetimi açısından faydalı olacağı değerlendirilmektedir.

Öğretim elemanlarının araştırma yetkinliğinin geliştirilmesi

Olgunluk Düzeyi: Kurumda, öğretim elemanlarının araştırma yetkinliğinin geliştirilmesine yönelik planlar bulunmaktadır.

Ulusal ve uluslararası ortak programlar ve ortak araştırma birimleri

Olgunluk Düzeyi: Kurumda ulusal ve uluslararası düzeyde ortak programlar ve ortak araştırma birimleri ile araştırma ağlarına katılım ve iş birlikleri kurma gibi çoklu araştırma faaliyetlerine yönelik planlamalar ve mekanizmalar bulunmaktadır.

4. Araştırma Performansı

SUBÜ'de akademik personelin AR-GE performansını izlemek amacıyla oluşturulan tanımlı süreçler anlamında bilimsel araştırma projeleri uygulama yönergesi bulunmaktadır. Ayrıca, SUBÜ Etik İlke ve Değerler Yönergesi mevcuttur.

AR-GE performansını izleyecek bilgi yönetim sisteminin sürecin izlenmesinde olumlu katkı sağlayacağı düşünülmektedir. Üniversitede, mevcut araştırma faaliyetlerinin hedefleriyle uyumu ve bu hedeflerin sağlanmasına katkısı kalite göstergesi olarak değerlendirilerek izlenmesi önem arz etmektedir.

AR-GE hedeflerine ulaşıp, ulaşılmadığını izlemek üzere mekanizmalar oluşturulması ve bu maksatla AR-GE süreçlerine ilişkin yıllık öz değerlendirme raporları ve iyileştirme çalışmaları sürecin iyileştirmesine katkı sağlayacaktır.

Öğretim elemanı performans değerlendirmesi

Olgunluk Düzeyi: Kurumda öğretim elemanlarının araştırma performansının izlenmesine ve değerlendirmesine yönelik ilke, kural ve göstergeler bulunmaktadır.

Araştırma performansının izlenmesi ve iyileştirilmesi

Olgunluk Düzeyi: Kurumda araştırma performansının izlenmesine ve değerlendirmesine yönelik ilke, kural ve göstergeler bulunmaktadır.

Araştırma bütçe performansının değerlendirilmesi

Olgunluk Düzeyi: Kurumun genelinde araştırma bütçe performansının değerlendirilmesine ilişkin mekanizmalar kullanılmaktadır.

D. TOPLUMSAL KATKI

1. Toplumsal Katkı Stratejisi

Sakarya Uygulamalı Bilimler Üniversitesi, öğretim elemanlarının deneyimlerini ve akademik yetkinliklerini dış paydaşların güçlü yönleri ile bütünleştirerek, öğrencilerine, öğretim elemanlarına ve topluma fayda sağlama yönünde hizmetleri önemsemektedir.

Sakarya Uygulamalı Bilimler Üniversitesi'nin (SUBÜ) misyonunu, vizyonunu ve politikalarını referans alarak geliştirdiği, toplumsal fayda odaklı, tanımlı topluma hizmet politikası, stratejileri ve hedeflerinin olması, bunun üniversite ve sosyal medya platformlarında görünürlüğüne sağlanmış olması memnuniyet vericidir.

Sakarya Uygulamalı Bilimler Üniversitesi, bölgenin ve dış paydaşların gereksinimlerine ve sorunlarına çözüm üretmek amacıyla, bilgi birikimini ve tecrübelerini

yerinde, bizzat iş başında uygulamalı ve etkileşimli olarak paylaşma ortamları yaratmaktadır. SUBÜ topluma katkı temelli misyonu ve vizyonu aracılığıyla, çağın ve toplumun gerektirdiği bilgi, beceri ile donatılmış nitelikli insan kaynağının yetiştirilmesine öncülük etme misyonunu ve insanlığa değer katan üniversite olma değerinin savunuculuğunu da yapmaktadır.

Sakarya Uygulamalı Bilimler Üniversitesi, özellikle savunuculuğunu yaptığı ve diğer üniversitelere de örnek ve öncü olma bakımından iddialı olduğu +/ *Uygulamalı Eğitim Modeli* ile doğrudan genelde iş dünyası özelde de sanayi dünyası ile üniversite arasında güçlü bir köprü inşa edilmesine de liderlik etmektedir. Tüm paydaşları, toplumun yararına olacak sosyal faaliyetlere özendirerek, işbirliği kaynaklarını artırmak, öğrenci dostu öğrenme ortamları oluşturmak için sosyal, kültürel ve ekonomik açıdan topluma ilgi ve gereksinimlerini karşılayacak etkinlikler planlamak ve projeler geliştirmek, Sakarya Uygulamalı Bilimler Üniversitesi'nin güçlü yönü olarak görülmüştür.

Üniversitenin toplumsal fayda üretme kapsamındaki hedeflerine ulaşmak için iş dünyası ile başlattığı ve etkin bir şekilde sürdürdüğü işbirlikleri dikkat çekici seviyededir. SUBÜ'nin bu alandaki çalışmaları stratejik planda yer alantopluma değer katan ve değer üreten toplumsal sorunların çözüm merkezi olmak stratejik amaçla da uyumlu bulunmuştur. SUBÜ bu amaca ulaşmak için toplumsal katkıyı yaşam boyu öğrenmeyi bir araç olarak göyerek toplumsal fayda temelli etkinlikler geliştirmiş ve uygulamıştır.

Sakarya Uygulamalı Bilimler Üniversitesi'nin toplumsal katkı boyutunda diğer kurumlara ve üniversitelere örnek teşkil edebilecek uygulamalarından bazıları şunlardır: Sakarya Ar- Ge, Girişimcilik ve İnsan Kaynakları Fuarı, SAGİF, Sakarya Sinerji Ekibi, Misyon Farklaşması ve İhtisaslaşması Projesi kapsamında Mesleki Uygulama Ağırlıklı Üniversiteler kategorisinde yer alma, kanser tedavisinde uygulanacak bir sistem nedeniyle layık görülen Topluma Hizmet ödülü, deprem raporları, Kan Dostum SUBÜ kampanyası, her Çarşamba Youtube kanalında yayınlanan SUBÜ konuşmaları, Yatırım Hamisi, Kim Tutar Seni, Fikir Sofrası İşbirlikleri ve Sinerji Grupları gibi projeler ve etkinlikleri bulunmaktadır. Bu etkinliklerin tamamı SUBÜ'nün toplumsal katkı kapsamındaki etki alanını ve kapsayıcılığını göstermektedir.

Sürdürülen tüm topluma katkı düzeyindeki çalışmaların üniversitenin idari, akademik ve öğrenci düzeyinde tüm birimlerindeki iç paydaşlar tarafından da benimsenmiş, sahiplenilmiş olduğunu gözlemlemek ve ilgili kanıtlara yeterli düzeyde ulaşmış olmak da toplumsal katkı alanına motive olmuş bir üniversite algısı yaratmış ve bu durum Kurumsal Dış Değerlendirme takımı tarafından takdirle karşılanmıştır.

Sakarya Uygulamalı Bilimler Üniversitesi'nin misyonunu, vizyonunu ve politikalarını referans alarak geliştirdiği, toplumsal fayda odaklı, tanımlı topluma hizmet politikası, stratejileri ve hedefleri olmakla birlikte, toplumsal katkı süreçlerini planlayan, yürüten ve toplumsal katkı çıktılarının nitel ve nicel olarak izlenerek değerlendirileceği, ulaşılan sonuçların gereksinimler doğrultusunda kontrol edilerek, gerekli iyileştirmelerin yapılmasına ilişkin bir yapılanmaya henüz gidilmemiş olduğu anlaşılmaktadır. Bu durum, toplumsal katkı boyutunda kurumun geliştirmeye açık bir yönü olarak değerlendirilmiştir.

Toplumsal katkı politikası, hedefleri ve stratejisi

Olgunluk Düzeyi: Kurumda toplumsal katkı politika, hedef ve stratejileri izlenmekte ve ilgili paydaşlarla değerlendirilerek iyileştirilmektedir.

Toplumsal katkı süreçlerinin yönetimi ve organizasyonel yapısı

Olgunluk Düzeyi: Kurumun genelinde toplumsal katkı süreçlerinin yönetimi ve organizasyonel yapısı kurumsal tercihler yönünde uygulanmaktadır.

2. Toplumsal Katkı Kaynakları

Toplumsal katkı kaynakları olarak üniversitenin yedi farklı topluma hizmet süreçleri ile ilgili uygulama ve araştırma merkezi bulunmaktadır. *Deprem Çalışmaları ve Uygulama Merkezi, Egzersiz ve Spor Bilimleri Eğitim ve Uygulama Merkezi, Mesleki ve Teknik Eğitim ve Uygulama Merkezi, Sakarya Sosyal ve Kültürel Çalışmalar Uygulama ve Araştırma Merkezi, Yaşam Boyu Eğitim ve Uygulama Merkezi, Kariyer Planlama ve İnsan Kaynakları Uygulama Merkezi ve Otizm Uygulama ve Araştırma Merkezi* üniversite öğretim elemanlarının, öğrencilerin ve iş dünyası başta olmak üzere tüm dış paydaşların işbirliği içinde sürdürdüğü araştırmalar, projeler, eğitim seminer ve diğer etkinliklerle toplumsal katkıyı gözetmektedir. Bu projelerden bazıları il Milli Eğitim Müdürlüğü ile yürütülen üstün yetenekli öğrencilerin eğitimine ilişkin protokol, Mısır pusküllerinin polen dökmesini sağlayan Ar-Ge projesi, İŞKUR Kariyer Ofisi, Spor Bilimleri Fakültesi Gençlik Ofisi'dir.

Bu projeler ve ilgili uygulama ve araştırma merkezleri aracılığıyla öğrencilerin henüz üniversite mezuniyetleri gerçekleşmeden, doğrudan sahada etkin rol alması ve tecrübe kazanarak öğrenme deneyimlerinin geliştirilmesi desteklenmiştir. Öğrencilerle yapılan yüz yüze görüşmeler ve ilgili çalışmalara ait sunulan kanıtlar, öğrencilerin Sakarya Uygulamalı Bilimler Üniversitesi'ni seçiminde ve memnuniyet durumlarında etkili olduğu anlaşılmıştır. Yukarıda belirtilen uygulama ve araştırma merkezleri dışında öğrenci kulüpleri de üniversite içinde etkinlikler düzenlemektedir. Ancak Covid salgını nedeniyle planlanan etkinliklerin geçtiğimiz 1.5 yıl içinde çevrim içi yapıldığı belirlenmiştir.

Kaynaklar

Olgunluk Düzeyi: Kurumun toplumsal katkı faaliyetlerini sürdürebilmek için uygun nitelik ve nicelikte fiziki, teknik ve mali kaynakların oluşturulmasına yönelik planları bulunmaktadır.

3. Toplumsal Katkı Performansı

Toplumsal katkı stratejik amacına ilişkin performans göstergelerinin takibinin Kurumsal Yönetim Bilgi Sistemi üzerinden izlendiği KİDR da belirtilmiştir. Toplumsal katkı performansını izlemek üzere Uygulama ve Topluma Hizmet Ana sürecinin tamamlandığı, performans göstergelerinin SUBÜ Kalite Komisyonu'na bağlı alt komisyonlar tarafından anahtar performans göstergeleri belirlenmiş ancak süreç yönetimi kapsamında belirlenen performans göstergelerinin izleme ve değerlendirmesi halen devam etmektedir. Sakarya Uygulamalı Bilimler Üniversitesi stratejik amaçlarından '*Topluma değer katan ve değer üreten toplumsal sorunların çözüm merkezi olmak*' hedefinin %95.35 oranında gerçekleştiği belirtilmektedir. Kurumda toplumsal katkı performansının izlenmesine ve iyileştirilmesine yönelik politikası tanımlı süreçleri bulunmakla birlikte, bu planlar ve süreçler doğrultusunda çalışmaların henüz tamamlanmamış olması, SUBÜ'nin geliştirmeye açık bir yönü olarak değerlendirilmiştir.

Toplumsal katkı performansının izlenmesi ve iyileştirilmesi

Olgunluk Düzeyi: Kurumun genelinde toplumsal katkı performansını izlemek ve değerlendirmek üzere oluşturulan mekanizmalar kullanılmaktadır.

E. YÖNETİM SİSTEMİ

1. Yönetim ve İdari Birimlerin Yapısı

Sakarya Uygulamalı Bilimler Üniversitesi'nin yönetim politikası; "şeffaf ve hesap verebilir bir yöntem anlayışında, kararlarını paydaşlarının etkin katılımı ile hassas, eleştirel düşünebilen ve etik değerlere bağlı bir şekilde vermektedir." şeklinde belirlenmiştir. Bu politika doğrultusunda değerlendirme yapıldığında Sakarya

Uygulamalı Bilimler Üniversitesi'nde katılımcı bir anlayış olduğu ve kuvvetli bir idari yapılanmanın varlığı gözlenmiştir.

SUBÜ'nün, ayrılmış olduğu üniversiteden gelen bilgi birikimini ve süreç yapılanmasını aynı şekilde ve geliştirerek sürdürmesi olumlu bir yön olarak değerlendirilmiştir.

SUBÜ'de çalışanların motivasyonu yüksek, aidiyet duyguları yüksektir. Çalışanların gelişimleri takip edilerek performans değerlendirme, terfi, yetkilendirme ve kişisel takdir-tanıma uygulamaları adil ve şeffaf bir biçimde yönetilmektedir.

Kurumda çalışan personel yöneticilerine kolayca ulaşabildiklerini ve sorunlarının çözüme kavuşturulmasından duydukları memnuniyeti dile getirmişlerdir.

Ayrıca kurul ve komitelerin etkin ve şeffaf olarak çalıştırıldığı görülmüştür. Paydaş katılımlı toplantılar gerçekleştirilmekte ve kurum ve kuruluşlar ziyaret edilerek bilgilendirmeler yapılmaktadır.

SUBÜ'nün stratejik yönetim modeli ile bütünlük olarak Eğitim ve Öğretim, Araştırma ve Geliştirme, Uygulama ve Topluma Hizmet, İdari ve Destek, Yönetiş süreçleri kapsamında Süreç Yönetimi El Kitabı tüm süreçler tanımlanmış, süreç sorumluları, iş akışları ve yönetimi tüm süreçler için hazırlanmış ve üniversitenin ana sayfasında yayımlanmıştır. Tüm birimleri ve alanları kapsayacak şekilde süreçler tanımlanmıştır ve tüm uygulamalar süreçler doğrultusunda gerçekleştirilmektedir. Ancak süreç performans sonuçları izlenmemekte veya süreç performans sonuçları karar almalarda kullanılmamaktadır.

Üniversitede iç kontrol sistemine yönelik olarak başlatılan çalışmalar sürdürülmektedir.

Yönetim modeli ve idari yapı

Olgunluk Düzeyi: Kurumun yönetim ve organizasyonel yapılanmasına ilişkin uygulamaları izlenmekte ve iyileştirilmektedir.

Süreç yönetimi

Olgunluk Düzeyi: Kurumun genelinde tanımlı süreçler yönetilmektedir.

2. Kaynakların Yönetimi

SUBÜ'nün İnsan Kaynakları Politikası tanımlanmıştır. İnsan kaynakları planlaması ve yönetimi devlet üniversiteleri için tanımlanan ilgili yasalar ve mevcut mevzuat çerçevesinde uygulanmaktadır. İşe alımlarda 657 Sayılı Devlet Memurları ve 4857 sayılı İş Kanunu ve ilgili yönetmelik hükümleri kapsamında birimlerin ihtiyaçlarına göre ilana çıkılmakta ve personal istihdamı sağlanmaktadır. Akademik personelin atama ve yükseltmelerinde üniversitenin "Atama ve Yükseltme Kriterleri", idari personelin istihdamı ve yükseltilmesi mevcut mevzuat hükümlerine göre gerçekleştirilmektedir.

Üniversitede idari ve destek hizmetleri sunan birimlerde görev alan personele görev alanlarıyla ilgili düzenli olarak hizmet içi eğitimler ile akademik personelin etkinliklerini geliştirecek eğitimler (örneğin; eğitimcilerin eğitimi, öğrenci merkezli eğitim, ölçme ve değerlendirme, vb.) düzenlenmektedir.

Akademik ve idari personeller ile öğrencilerin üst yönetime rahatça ulaşılabilirliğinin olması ve yanısıra personeller arasındaki çalışma uyumunun yüksek olması güçlü bir yön olarak değerlendirilmiştir.

İnsan kaynakları yönetimi uygulamalarının izlenmesi ve ilgili iç paydaşlarla değerlendirilerek iyileştirilmeler yapılması da üniversitenin güçlü yönleri arasındadır.

Üniversitenin mali kaynakları, ağırlıklı olarak Hazine'den sağlanan, sunulan hizmetlerden elde edilen gelirler ve yabancı öğrenci öğrenim ücretlerinden elde edilen gelirlerden oluşmaktadır.

Üniversitede finansal kaynakların yönetimi, yıllık bütçenin planlanması, yönetilmesi, raporlanması ve denetlenmesi süreçlerini kapsamaktadır. Üniversitenin mali kaynaklarının kullanımı harcama birimlerinin talepleri doğrultusunda aylık ayrıntılı harcama programı oluşturulmakta ve harcama birimleri ile paylaşılmaktadır. Harcama birimleri 3'er aylık periyotlar halinde serbest bırakılan ödeneklerini ihtiyaçları doğrultusunda harcamaktadır. Ödenek yetersizliği nedeniyle ek ödenek talebinde bulunan birimlerin ihtiyaçları havuz ödeneğinden ve öz gelir fazlalarından ek finansman sağlanarak karşılanmaktadır.

Çalışanların ve öğretim elemanlarının memnuniyetini ölçen anketler uygulanmakta ve sonuçları değerlendirilmektedir.

İdari personelin teşvik edilmesi teşekkür belgesi verilerek sağlanmaktadır. İdari personele uygulanana benzer bir performans değerlendirmesi çalışması akademik personel için henüz gerçekleştirilmemiştir. Ayrıca akademik personelin eğitim-öğretim performansını teşvik eden bir mekanizmaya rastlanmamıştır.

İnsan kaynakları yönetimi

Olgunluk Düzeyi: Kurumda insan kaynakları yönetimi uygulamaları izlenmekte ve ilgili iç paydaşlarla değerlendirilerek iyileştirilmektedir.

Finansal kaynakların yönetimi

Olgunluk Düzeyi: Kurumda finansal kaynakların yönetim süreçleri izlenmekte ve iyileştirilmektedir.

3. Bilgi Yönetim Sistemi

Üniversite genelinde tüm yazışmalar "Elektronik Belge Yönetim Sistemi (EBYS)" üzerinden tanımlı tüm süreçler ve onay akışları ile elektronik ortamda yürütülmekte ve belgeler otomatik olarak arşivlenmektedir. Üniversitede Sakarya Uygulamalı Bilimler Üniversitesi Bilgi Sistemi, SABİS, mevcuttur. Program ve ders öğrenme kazanımlarına ulaşıp ulaşılmadığı SABİS içinde Eğitim Bilgi Sistemi (EBS) Modül ve Akademik Bilgi Sistemi (ABS) Modülü üzerinden takip edilmektedir. Eğitim Bilgi Sistemi üzerinden program öğrenme çıktıları, eğitim öğretim metotları, ders-program çıktıları ilişkileri ve diğer hususlar takip edilmekte ve değerlendirilmektedir. Personel Bilgi Sistemi ile personellerin kayıtları yapılmakta, güncellenmekte ve izin bilgileri ile idari-akademik bilgileri tutulmaktadır. Kurumsal Yönetim Bilgi Sistemi (KYBS) ile üniversitenin stratejik yönetim çalışmaları, hedef ve performans göstergeleri izlenmektedir. Birimlerin stratejik amaçlara ilişkin hedefleri ve performans göstergeleri ile ilgili değerlendirmeleri KYBS içinde yer alan stratejik plan modülünden izlenmektedir.

Bilgi sistemlerinin birbirleriyle konuştuğu bir veri entegrasyon sistemi halen tamamlanmamıştır.

Bilgi Güvenliği Politikaları kurum genelinde uygulanmaktadır. Bilgi İşlem Dairesi Başkanlığı tarafından bilgi güvenliğini ve güvenliğini sağlamaya yönelik gerçekleştirilen uygulamalar;

- a) Palo Alto Firewall cihazının temini ve sisteme entegrasyonu,
b) Cisco Hiper bütünlük sistemlerinin temini ve kurulumlarının yapılması,
c) Kurum içinde kullanılan VLAN'ların yapılandırılması ve ölçeklendirilmesi,
d) Yedekleme süreçleri için gerekli yazılımların kurulması ve işlenmesi,
bulunmaktadır.

Kişisel Verilerin Korunması Kanunu kapsamındaki çalışmalar başlatılmış olup devam etmektedir. Üniversitede bütünlük bir bilgi yönetim sistemi henüz oluşturulmamıştır. Uzaktan Eğitim kapsamında kullanılan LMS sisteminde bilgi güvenliği ve güvenilirliği için çalışmalar yapılmaktadır.

Bilgi güvenliğini ve güvenilirliğini sağlamaya yönelik bütünlük uygulamaların gerçekleştirilmesi ve bu uygulamaların izlenmesi değerlendirme takımımız tarafından bir iyileştirme alanı olarak değerlendirilmiştir.

Entegre bilgi yönetim sistemi

Olgunluk Düzeyi: Kurumda kurumsal bilginin edinimi, saklanması, kullanılması, işlenmesi ve değerlendirilmesine destek olacak bilgi yönetim sistemleri oluşturulmuştur.

Bilgi güvenliği ve güvenilirliği

Olgunluk Düzeyi: Kurumda bilgi güvenliği ve güvenilirliğinin sağlanmasına yönelik tanımlı süreçler bulunmaktadır.

4. Destek Hizmetleri

Üniversite tarafından temin edilen her türlü mal ve hizmet alımı ve harcama işlemleri İdari ve Mali İşler Daire Başkanlığı tarafından ilgili mevzuat hükümlerine göre yapılmakta ve denetlenmektedir. Kurumda uygulama birliğini sağlamak, gecikme ve hataları minimize etmek açısından İdari ve Destek Ana Süreci kapsamında İdari ve Mali İşlemler Alt Süreci tanımlanmıştır.

Devlet üniversitesi olarak Kamu İhale Kanunu'na tabi olunması nedeniyle, tedarikçilerin seçiminde kurum olarak inisiyatif kullanma yetkisi mevzuatla sınırlı olmakla birlikte, doğrudan temin yoluyla gerçekleştirilen alımlarda tedarikçi değerlendirme sonuçlarına bağlı olarak işlemler gerçekleştirilebilir. İhale ile yapılan alımlarda, mal ve hizmet tedarikçileriyle ilgili olarak kullanıcı memnuniyetini ve şikayetlerini derleyerek, gerekli durumlarda yasal prosedürlerle tedarikçi değişimini sağlamak ve yeni ihale dönemlerindeki şartname koşullarını iyileştirerek düzenlemek mümkündür.

Hizmet ve malların uygunluğu, kalitesi ve sürekliliği

Olgunluk Düzeyi: Kurumun genelinde dışarıdan temin edilen destek hizmetlerin ve malların uygunluğunu, kalitesini ve sürekliliğini sağlayan mekanizmalar işletilmektedir.

5. Kamuoyunu Bilgilendirme ve Hesap Verebilirlik

SUBÜ, kamuoyunu bilgilendirmeyi önemseyen bir üniversite olarak değerlendirilmiştir.

Üniversitenin tüm Yönetim Kurulu ve Senato kararları web sayfasında kamuoyu ile paylaşılmaktadır.

SUBÜ İletişim Koordinatörlüğü üniversite ile ilgili bilgilerin duyurulması ve paylaşılmasında SUBÜ Resmi Web Sitesi, SUBÜ Haber Portalı, Twitter /Facebook /Instagram / YouTube/ LinkedIn gibi çeşitli kanallar kullanılmaktadır. Paydaşlar, belirtilen kanallar ve basın bültenleri aracılığıyla bilgilendirilmekte ve kurumsal etkinliklere davetiye vb. araçlarla katılımı sağlanmaktadır.

Üniversite; İdare Faaliyet Raporlarını, Performans Programlarını, Kurumsal Mali Durum ve Beklentiler Raporlarını, Yatırım Değerlendirme Raporlarını ve diğer tüm politika ve belgelerini resmi web sayfasında ve ilgili birimlerin web sayfası aracılığıyla kamuoyu ile paylaşmaktadır.

Üniversite üst yönetimi tarafından periyodik olarak akademik ve idari birim temsilcileri ile bilgilendirme toplantıları düzenlenmektedir.

SUBÜ'de tüm iş ve işlemleri Sayıştay denetimine tabidir. 4982 sayılı Bilgi Edinme Hakkı Kanunu çerçevesinde işlemler gerçekleştirilmekte olup bilgi edinme, şikâyet ve istekler için "SUBÜ'ye Sor" erişim linki oluşturulmuştur.

Üniversiteye ait sosyal medya hesaplarının takibi, bildirimlerin değerlendirilmesi aylık bültenin içerik planlaması İletişim Koordinatörlüğü tarafından gerçekleştirilmektedir.

Her yıl yayınlanan idari faaliyet raporu ile kamu kaynaklarının ekonomik ve verimli bir şekilde gerçekleştirildiği kamuoyu ile şeffaf bir şekilde paylaşılmaktadır.

SUBÜ, 2020 yılında uygulanan tüm anketlerin analiz raporları Kalite Koordinatörlüğü'nün web sayfası üzerinden paylaşılmaktadır.

Kamuoyunu bilgilendirme ve hesap verebilirlik konusunda içselleştirilmiş, sistematik, sürdürülebilir ve örnek gösterilebilir uygulamaların bulunması Değerlendirme Takımı tarafından önemli ve değerli görülmüştür.

Kamuoyunu bilgilendirme ve hesap verebilirlik

Olgunluk Düzeyi: İçselleştirilmiş, sistematik, sürdürülebilir ve örnek gösterilebilir uygulamalar bulunmaktadır.

SONUÇ VE DEĞERLENDİRME

Sakarya Uygulamalı Bilimler Üniversitesi 2018 yılında Türkiye'de "Uygulamalı Bilimler Üniversitesi" modeline sahip iki devlet üniversitesinden birisi olarak kurulmuştur. Yeni bir üniversite olmanın güçlüklerinin yanısıra diğer bir üniversiteden ayrılarak kurulmuş olduğu için geçmişten sahip olduğu deneyim nedeniyle avantajlı durumdadır. Genç ve dinamik bir üniversite olarak «İnsanlığa değer katan, analitik düşünebilen, mesleki açıdan yetkin, iletişim becerisine sahip, bilgiyi beceri ile bütünleştiren bireyler yetiştirmek ve evrensel nitelikte bilim, teknoloji ve hizmet üretmektir.» şeklinde önemli bir misyon üstlenmiş ve bunu "Bilgiyi Beceriyle Bütünleştiriyoruz" sloganıyla özetlemiştir. İlk kez 2019 yılında kurum içi değerlendirme raporunu hazırlamış olan üniversite YÖKAK İç ve Dış Değerlendirme süreçlerini önemsemekte ve kurumsal bir vizyon ile ele almaktadır. Hem Kurumsal İç Değerlendirme Raporunun değerlendirilmesi, hem de dış değerlendirme sürecinde gözlemlerimize dayalı olarak Kurumsal Dış Değerlendirme Ölçütleri çerçevesinde, Kalite Güvencesi Sistemi, Eğitim-Öğretim, Araştırma-Geliştirme ve Toplumsal Katkı ile Yönetim Sistemi konularında üniversitenin sürekli iyileşme çalışmalarına yol göstermesi ve katkı sağlaması

amacıyla güçlü yönleri ve gelişmeye açık yönleri aşağıda özetlenmiştir:

2. Kalite Güvencesi Sistemi

Güçlü Yönler

- 1.. Kurumda uygulamaların stratejik amaç ve hedefler doğrultusunda yürütülmesi,
2. Paydaşlarca benimsenen kalite politikalarının hazırlanmış olması,
3. Kurum geneline yayılmış iç kalite güvencesi sisteminin, şeffaf ve bütüncül olarak yürütülmesi,
4. Stratejik Plan performans göstergelerinin izlenerek iyileştirmeler yapılması,
5. Kalite güvencesi sistemi içerisinde Kalite Komisyonu ve Kalite Koordinatörlüğü arasında etkin bir çalışma ve eşgüdümün sağlanmış olması,
6. Tüm birimlerde kalite elçilerinin belirlenmiş olması ve bunların aktif çalışması,
7. Paydaş katılımı ile olgunlaşan +1 Eğitim Modelinin tüm birimlerde uygulanması,
8. Kurum genelinde yöneticilerin, kalite güvencesi sisteminin gelişimini desteklemeleri ve bu konudaki çalışmalara önderlik etmeleri,

Değerlendirme Takımımız tarafından kurumun güçlü yönleri olarak değerlendirilmiş ve kurumun güçlü olduğu bu konuları daha da güçlendirerek ileriye taşıması kurumu ülkemizde örnek/rol model konuma taşıyacağı değerlendirilmiştir.

Geliştirmeye Açık Yönler ve Öneriler

1. Kurumdaki kalite politikalarının izlenmemesi ve ilgili paydaşlarla birlikte değerlendirilmemesi,
2. Kurum performans göstergelerinin izlenmesi ve performans değerlendirmesi için halihazırda kullanılan Kurumsal Yönetim Bilgi Sistemi (KYBS) nin üniversitenin stratejik planının izlenmesindeki eksiklikleri nedeniyle, yeni bir Süreç Yönetimi Modülü'nün yazılım çalışmalarının tamamlanmamış olması,
3. Tüm alanlarla ilgili olarak PUKÖ çevrimlerinin takvim yılı temelinde nasıl işletildiği ile ilgili kapsamlı akım şemalarının olmaması,
4. Kurum yöneticilerinin liderlik özelliklerinin izlenmemesi ve iyileştirilmemesi,
5. Kurumun kalite politikasıyla uyumlu uluslararasılaşma uygulamaları olmasına rağmen izleme ve iyileştirmelerin yapılmaması,
6. Kurumda uluslararasılaşma süreçlerinin yönetimi şeffaf, kapsayıcı ve katılımcı biçimde yürütülüyor olmakla birlikte izleme ve iyileştirmelerin yapılmaması,
7. Uluslararasılaşma kaynaklarının dağılımının ve faaliyetlerinin izlenmemesi ve iyileştirmelerin yapılmaması,
8. Uluslararasılaşma faaliyetlerinin performansının izlenmemesi ve iyileştirmelerin yapılmaması,

Değerlendirme Takımımız tarafından kurumun geliştirmeye açık yönleri olarak değerlendirilmiş ve bu konularda geliştirme/iyileştirme çalışmaları yapılması önerilmektedir.

Kurum, stratejik yönetiminin bir parçası olarak kalite güvencesi politikaları ve bu politikaları hayata geçirmek üzere stratejilerini belirlemeli ve kamuoyuyla paylaşmalıdır.

Oluşturulan kalite politikalarının izlenmesi ve ilgili paydaşlarla birlikte değerlendirilmesi,

Kurum performans göstergelerinin izlenmesi ve performans değerlendirmesi için halihazırda mevcut olan Kurumsal Yönetim Bilgi Sistemi (KYBS)'ni kullanmaktadır. Ancak KYBS üniversitenin stratejik planının izlenmesindeki eksiklikleri nedeniyle, yeni bir Süreç Yönetimi Modülü'ne ihtiyaç duyulmuş ve modül yazılım çalışmaları halen devam etmektedir. Bu çalışmaların tamamlanması,

Değerlendirme Takımımız tarafından önerilmektedir.

Kurum, iç kalite güvencesi sistemini oluşturmalı ve bu sistem ile süreçlerin gözden geçirilerek sürekli iyileştirilmesini sağlamalıdır. Kalite Komisyonunun yetki, görev ve sorumlulukları açık şekilde tanımlanmalı ve kurumda kalite kültürü yaygınlaştırılmalıdır.

Tüm alanlarla ilgili olarak PUKÖ çevrimlerinin takvim yılı temelinde nasıl işletildiği ile ilgili kapsamlı akım şemalarının hazırlanması,

Kurumda Liderlik Davranışı Anketi, liderler hakkında memnuniyet düzeylerinin belirlenmesi ve bu kapsamda iyileştirmelerin yapılması amacıyla oluşturulmuştur. Anketler uygulanmış ancak bunların analizleri henüz tamamlanmamıştır. Anketlerin analizlerinin tamamlanması,

Değerlendirme Takımımız tarafından önerilmektedir.

Kurum, uluslararasılaşma stratejisi ve hedefleri doğrultusunda yürüttüğü faaliyetleri periyodik olarak izlemeli ve sürekli iyileştirmelidir.

Kurumda kalite politikasıyla uyumlu uluslararasılaşma uygulamaları mevcut olmasına rağmen bu politikaların politikanın performans göstergeleriyle izlenip iyileştirmelere yönelik bir çalışma yapılması önerilmektedir.

SUBÜ'de uluslararasılaşma faaliyetlerinin eğitim boyutu itibarıyla gerçekleştirilmesinde gerekli yapılanma mevcuttur. Bu kapsamda oluşturulan yönetsel ve organizasyonel yapının değerlendirilmesi için ilgili koordinatörlük ve birimlerden yıllık faaliyet raporlarının alınması PUKÖ döngüsünün kapatılması açısından önem arz etmektedir.

Uluslararasılaşmanın eğitim alanında olduğu gibi, araştırma, toplumsal katkı boyutlarını da yürütecek ve geliştirecek yapılandırmaların oluşturulması.

Kaynakların birimlere dağılımı ve faaliyetlerin izlenerek , iyileştirilme çalışmalarının yapılması ve tüm uluslararası faaliyetlerin bütüncül olarak izlenip performans değerlendirilmesinin yapılması,

Değerlendirme Takımımız tarafından önerilmektedir.

3. Eğitim ve Öğretim

Güçlü Yönler

1. Programların tasarım ve onay süreçlerinin sistematik olarak izlenmesi ve ilgili paydaşlarla birlikte değerlendirilerek iyileştirilmeler yapılması,
2. Ders bilgi paketlerinin amaca uygunluğu ve işlerliğinin izlenmesi ve iyileştirmeler yapılması ayrıca programlarda ders dağılım dengesinin gözetilmesi,
3. Sakarya Uygulamalı Bilimler Üniversitesinde programların amaçları ve öğrenme çıktıları TYYC'ye uyumlu olarak hazırlanmış, Eğitim Bilgi Sistemi üzerinden erişime açılmıştır. Üniversitede yürütülen derslerin her birine bir koordinatör atanması ve öğretim yılı başında ders içeriklerinin SABİS'de girişinin senato kararı ile onaylanması,
4. Mesleki Eğitim olarak uygulanan +1 Uygulamalı Eğitim Modelinin örnek gösterilebilecek nitelikte olması,
5. Öğrenci kabulü, önceki öğrenmenin tanınması ve kredilendirilmesine ilişkin süreçlerin bulunması,
6. Kurumda diploma, derece mezuniyet ve diğer yeterliliklerin tanınması ve sertifikalandırılmasına ilişkin açık, anlaşılır, kapsamlı ve tutarlı şekilde tanımlanmış süreçler yer almaktadır. Özellikle sosyal transkript, mesleki yeterlilik belgesi, Europass belgesi ve E-devletten sorgulanabilir sertifika gibi uygulamalar bulunması,
7. Uzaktan eğitime özgü öğretim materyali geliştirme ve öğretim yöntemlerine ilişkin ilkeler ve mekanizmalara yer verilmesi,
8. Uzaktan eğitim ile ilgili olarak "Öğretim Elemanı Memnuniyet Anketi" aracılığı ile geri bildirimler alınması ve öğretim elemanlarının kullanabilecekleri eğitsel araçlara yönelik "Örneklerle Web 2.0 Araçları" kılavuzunun hazırlanması,
9. Uzaktan öğretim sürecinde öğrencilerin taleplerini daha hızlı karşılamak amacıyla teknik danışmanlık sayfası oluşturulmuş olması,
10. Üniversitede sosyal alanlar kapsamında yurt, kantin ve kafeteryalar, yemekhaneler, spor tesisleri, toplantı-konferans salonları ve ulaşım araçları gibi tesis ve altyapılar bulunmakta ve öğrenciler sunulan hizmetlerden yararlanabilmektedir. Öğrencilerin kurumda verilen bu hizmetlerden memnuniyetlerinin değerlendirilmesine yönelik çalışmalar yapılması,
11. Üniversitede faaliyet gösteren 29 öğrenci topluluğu projeler geliştirmekte ve çeşitli faaliyetler düzenlemektedir. Kurumun öğrenci topluluklarından SKYLINE takımının bu yıl düzenlenen Teknofest'te Uçan Araba Tasarım Yarışmasında ikincilik kazanması, diğer öğrenci ekiplerinin Teknofest 2021 Uluslararası İnsansız Hava Aracı Yarışması'na iki mansiyon ödülü alması, bir başka ekibin elektrikli araçlar yarışmasında sekizincilik elde etmesi ile sonuçlanan başarılar, kurumun öğrencilerine topluluk oluşturmaları ve etkinliklerde aktif olarak rol almaları konusunda destek vermesi,
12. Program izleme ve güncelleme çalışmalarında kurumun yoğun bir biçimde dış paydaşlardan yararlanması, özellikle +1 uygulamaları ile iş dünyasının gereksinimlerinin ve görüşlerinin doğrudan alınması, programlara Dijital Dönüşümle ilgili dersler eklenmesi, Lisansüstünde LEE 700 dersinin geliştirilmesi, Deneyimli Öğrenci ve İş Deneyimli Proje Uygulamaları, iş deneyimli yüksek lisans programları, gibi örnek uygulamalar bulunması,
13. Kurumsal çalışmalar dışında özellikle öğretim üyelerinin öğrencilerinin mezun olduktan sonra işe yerleştirilmeleri konusunda kişisel gayret ve emek sarf etmeleri,

Değerlendirme Takımımız tarafından kurumun güçlü yönleri olarak değerlendirilmiş ve kurumun güçlü olduğu bu konuları daha da güçlendirerek ileriye taşıması kurumu ülkemizde örnek/rol model konuma taşıyacağı değerlendirilmiştir.

Geliştirmeye Açık Yönler ve Öneriler

1. Hazırlanan ders bilgi paketlerinde özellikle lisansüstü programlarda program çıktıları ile ders kazanımları eşleştirmesinin oluşturulmaması,
2. Ders bilgi paketlerinde ölçme ve değerlendirme yöntemi konusunda herhangi bir bilgilendirme bulunmaması,
3. Lisansüstü programlarda ölçme ve değerlendirme sistemine yönelik herhangi bir düzenleme yapılmaması,
4. Öğrenci merkezli öğretim yöntem tekniklerinin tanımlı süreçler doğrultusunda uygulanmasına rağmen izleme ve iyileştirmenin yapılmaması,
5. Programların ders bilgi paketleri içeriğindeki ölçme ve değerlendirme içeriğinden öğrencilerin özelliklerine ve öğrenme düzeylerine göre farklılaştırılmış alternatif ölçme yöntem ve tekniklerine yer verilip verilmediği tespit edilememiştir. Öğrenci merkezli ölçme ve değerlendirme konusunda özellikle izleme ve paydaş katılımına dayalı iyileştirmelerin yapılmaması,
6. Kurumda akademik danışmanlık ile ilgili tanımlı süreçler ve uygulamalar bulunmakla birlikte izleme ve değerlendirme yapılmaması,
7. Kurumun akademik kadrosunda yer alan öğretim elemanlarının eğitim-öğretim performansının değerlendirilerek teşvik etmek ve ödüllendirmek üzere plan ve mekanizmaların bulunmaması,
8. Kurumda sosyal, kültürel ve sportif faaliyetlerin etkinliğinin izlenmesinin ve gerçekleşen uygulamaların irdelenmesini sağlayacak ve ortaya çıkan gereksinimlere göre iyileştirilmelere katkıda bulunacak sistematik bir mekanizmanın bulunmaması,
9. Kurumda engellilere yönelik uygulamalardan elde edilen sonuçların izlenip değerlendirilerek önlem almaya yönelik çalışmaların henüz gerçekleşmemiş olması
10. Psikolojik Danışmanlık ve Rehberlik hizmetlerinin henüz yaygın olarak kullanılmaması ve kurum genelinde yetersiz olması,
11. Mezunlardan ve iş dünyasından alınan geri bildirimlerin programların izlenmesi ve güncellenmesinin sistematik olarak değerlendirilip kullanıldığı yaygın bir uygulamanın olmaması,

Değerlendirme Takımımız tarafından kurumun geliştirmeye açık yönleri olarak değerlendirilmiş ve bu konularda geliştirme/iyileştirme çalışmaları yapılması önerilmektedir.

Kurum, yürüttüğü programların tasarımını, öğretim programlarının amaçlarına ve öğrenme çıktılarına uygun olarak yapmalıdır. Programların yeterlilikleri, Türkiye Yükseköğretim Yeterlilikleri Çerçevesi'ni esas alacak şekilde tanımlanmalıdır. Ayrıca kurum, program tasarım ve onayı için tanımlı süreçlere sahip olmalıdır.

Ders bilgi paketlerinde lisans ve ön lisans programlarında olduğu gibi lisansüstü programlarda da program çıktıları ile ders öğrenme çıktılarının eşleştirmesinin yapılması,

Derslerin AKTS değerlerinin sınanması için kullanılan anketlerdeki soruların öğrencinin ilgili dersten başarılı olmak için yerine getirmesi gereken sınıf içi ve sınıf dışı faaliyetler (ödev, okuma, proje ve rapor hazırlama gibi çalışmalar) ile sınavlar için harcacakları zamanı yoklayacak şekilde geliştirilerek iyileştirme yapılması,

Ders bilgi paketlerinde ölçme ve değerlendirme yöntemi konusunda bilgilendirme yapılması,

Değerlendirme Takımımız tarafından önerilmektedir.

Kurum, öğrencilerin öğrenim süresince programların amaç ve öğrenme çıktılarına ulaşmasını sağlamalı, bu süreçte aktif öğrenme strateji ve yöntemleri içeren uygulamalar yürütmelidir. Ölçme ve değerlendirme süreçlerinde de öğrenci merkezli ve yeterlilik temelli bir yaklaşım benimsenmelidir.

Öğrenci merkezli öğretim yöntem tekniklerinin tanımlı süreçler doğrultusunda uygulanmasına yönelik izleme ve iyileştirmenin yapılması,

Öğrencilerin öğrenme düzeylerine göre farklılaştırılmış alternatif ölçme yöntem ve tekniklerine yer verilip verilmediği bilgi paketinde netleştirilmesi ve öğrenci merkezli ölçme ve paydaş katılımına dayalı iyileştirmelerin yapılmasına yönelik çalışmaların gerçekleştirilmesi,

Kurumda akademik danışmanlık ile ilgili tanımlı süreçler ve uygulamalar bulunmakla birlikte izleme ve değerlendirmenin yapılmasına yönelik mekanizmanın geliştirilmesi

Değerlendirme Takımımız tarafından önerilmektedir.

Kurum, öğretim elemanlarının işe alınması, atanması, yükseltilmesi ve ders görevlendirmesi ile ilgili tüm süreçlerde adil ve açık olmalıdır. Öğretim elemanlarının eğitim ve öğretim yetkinliklerini sürekli iyileştirmek için olanaklar sunulmalıdır.

Öğretim üyelerinin eğitim-öğretimde göstermiş oldukları performanslarının değerlendirilerek teşvik etmek ve ödüllendirmek üzere sistematik bir mekanizmanın geliştirilmesi değerlendirme takımımız tarafından önerilmektedir.

Kurum, eğitim ve öğretim faaliyetlerini yürütmek için uygun kaynaklara ve altyapıya sahip olmalı ve öğrenme olanaklarının tüm öğrenciler için yeterli ve erişilebilir olmasını güvence altına almalıdır.

Kurumda sosyal, kültürel ve sportif faaliyetlerin etkinliğinin izlenmesini ve gerçekleşen uygulamaların irdelenmesini sağlayacak ve ortaya çıkan gereksinimlere göre iyileştirilmelere katkıda bulunacak sistematik bir mekanizmanın kurulması,

Engelsiz üniversite uygulamalarına ilişkin öğrencilerden uygulamalara ait geri bildirimler alınması ve elde edilen sonuçların izlenip değerlendirilerek önlem almaya yönelik çalışmaların gerçekleştirilmesi,

Öğrencilere sağlanan psikolojik danışmanlık ve rehberlik hizmetlerinin henüz yaygın olarak kullanılmaması ve kurum genelinde yetersiz olması nedeniyle bu ihtiyacı karşılamak üzere sistematik bir mekanizma oluşturulması,

Değerlendirme Takımımız tarafından önerilmektedir.

Kurum, programlarının eğitim-öğretim amaçlarına ulaştığından, öğrencilerin ve toplumun ihtiyaçlarına cevap verdiğinden emin olmak için programlarını periyodik olarak gözden geçirmeli ve güncellemelidir. Mezunlarını düzenli olarak izlemelidir.

Kariyer Planlama ve İnsan Kaynakları Uygulama ve Araştırma Merkezi, İletişim Koordinatörlüğü ve Öğrenci İşleri Daire Başkanlığı işbirliğinde faaliyete geçirilmesi planlanan Mezun Bilgi Sistemi alt yapısını oluşturmak üzere çalışmalar yapılmakta, mezunlara yönelik Envanter oluşturulmaya çalışılmaktadır. Mezunlardan ve iş dünyasından alınan geri bildirimlerin sistematik olarak değerlendirilip kullanıldığı uygulamanın faaliyete geçirilmesi Değerlendirme Takımımız tarafından önerilmektedir.

4. Araştırma ve Geliştirme

Güçlü Yönler

1. AR-GE çalışmalarında "problem çözme odaklı" bir yaklaşımla iş dünyası ile güçlü birlikteliği çaba ve uygulamalarının olması,
2. İş deneyimli lisansüstü programlarının uygulanması,
3. Döner Sermaye Müdürlüğünden BAP'a aktarılan desteklerin yasal sınırların en üst sınırından (%9) sağlanması,
4. Bilimsel Araştırma Projeleri (BAP) nin Kapsamlı Araştırma Projeleri, Gündümlü Projeler, Lisansüstü Projeler ve Hızlı Destek Projeleri gibi sınıflandırılmış olması,
5. Öğrencilere verilen araştırma desteklerinin açıkça belirlenip duyurulması,
6. Öğrencilerin araştırma faaliyetlerine aktif katılımını gösteren kanıtlar, öğrencilerin katıldığı yarışmalardaki başarıları ile öğrenci-araştırmacı (akademisyen) etkileşiminin güçlü ve hedefe odaklı çabalar olması,
7. Üniversitedeki Ar-Ge süreçleri ile eğitim-öğretim süreçlerinin bütünleştirildiği alanlar ve bu alanlarda izlenen politika ve uygulamalar olması,
8. Kurum ve bölge özellik ve potansiyeli dikkate alınarak kurulan UYGAR merkezlerinin çalışma sahalarında yüksek bir motivasyonla faaliyet yürütmeleri,
9. Sakarya Üniversite ile yapılan işbirliği protokolü ile SAKARYA TEKNOKENT bünyesinde SUBÜ öğrencileri işlendirilebilmesi,
10. Bütçe kısıtlarına rağmen akademik birimler arasında denge gözetilerek bütçenin objektif dağıtılması,
11. Kurumun araştırma - geliştirme faaliyetlerine paydaşların katılımının üst düzeyde ve güvene dayalı güçlü bir işbirliğinin var olması,
12. Araştırma kaynaklarını geliştirmek adına araştırma çerçevesinde yapılan stratejik ortaklıkların etkin kullanılması (Kamu veya özel),
13. Aidiyet duygusu gelişmiş akademik personelin olması, objektif akademik değerlendirme ve yükseltme kriterlerinin varlığı ve şeffaf proje değerlendirme süreçlerinin uygulanmasının SUBÜ'nün Ar-Ge kültürünü desteklemesi,

Değerlendirme Takımımız tarafından kurumun güçlü yönleri olarak değerlendirilmiş ve kurumun güçlü olduğu bu konuları daha da güçlendirerek ileriye taşıması kurumu ülkemizde örnek/rol model konuma taşıyacağı değerlendirilmiştir.

Geliştirmeye Açık Yönler ve Öneriler

1. Araştırma stratejisi ve hedeflerinde belirli bir önceliklendirmenin olmaması,
2. Araştırma stratejisi ve hedefleri belirlenmiş olmasına rağmen bu strateji ve hedeflerin gerçekleştirilmesine dair bir sistemin veya mekanizmanın bulunmaması,
3. Araştırma performansının yıllar bazında izlenerek üst yönetim için karar alma süreçlerinde kullanılmamış olması,
4. Araştırma stratejisi ve hedeflerine ulaşmak için hangi politikaların takip edildiğinin çok açık olmaması,
5. Yapılan araştırmaların yerel/bölgesel/ulusal kalkınma hedefleri ve bu hedeflerin sosyo- ekonomik ve sosyo-kültürel yapıya katkısının değerlendirilmesine yönelik bir sistemin olmaması,
6. Araştırmaya yönelik altyapı kaynakları; araştırma ve uygulama merkezlerinde bulunan araştırma ekipman ve donanımı araştırmacıların bilgi ve kullanımına açılmasına yönelik çalışmaların olmaması.
7. Bütün Ar-GE faaliyetlerinden sağlanan verilerin sistematik olarak izlenmemesi ve izlem sonuçlarının paydaşlarla birlikte değerlendirilerek önlemler alınmaması ve ihtiyaçlar/talepler doğrultusunda kaynakların çeşitlendirilmemiş olması,
8. Kurum iç kaynaklarının geliştirilmesi, çeşitlendirilmesi ve bu kaynakların birimlere nasıl tahsis edildiğine ilişkin bir politika, usul veya esasların bulunmaması,
9. Kurumun araştırma çalışmalarında kullandığı üniversite dışı fonları kuruma aktarmaya yönelik izlediği stratejilerin yeterli bir açıklıkta olmaması,
10. Üniversitede araştırma politikası, hedefleri ve stratejileri ile uyumlu post-doc programlarının bulunmaması,
11. Öğretim elemanlarının araştırma yetkinliğini artırmasına yönelik planlı eğitimlerin bulunmaması,
12. Üniversitenin dâhil olduğu ortak araştırmalardan üretilen çalışmalara ilişkin veri veya bilgilerin kayıt altına alınmaması ve izlenmemesi,
13. Ar-Ge süreçlerine ilişkin yıllık öz değerlendirme raporları ve iyileştirme çalışmalarının bulunmaması,

Değerlendirme Takımımız tarafından kurumun geliştirmeye açık yönleri olarak değerlendirilmiş ve bu konularda geliştirme/iyileştirme çalışmaları yapılması önerilmektedir.

Kurum, stratejik plan çerçevesinde belirlenen akademik öncelikleriyle uyumlu, değer üretebilen ve toplumsal faydaya dönüştürülebilen araştırma ve geliştirme faaliyetleri yürütmelidir.

Araştırma performansının yıllar bazında ölçülmesi ve izlenmesi üst yönetim için karar alma süreçlerinde faydalı olacağı değerlendirilmiştir.

Kurumun araştırmalarını araştırma stratejisi ve hedeflerine ulaşmak için hangi politikaları takip ettiği daha açık bir şekilde belirtilmesi,

Öğrencilere verilen araştırma desteklerinin açıkça belirlenmesi ve duyurulması,

Yapılan araştırmaların sosyo-ekonomik ve sosyo-kültürel yapıya katkısının teşvik edilmesi ve sonuçların değerlendirilmesine yönelik bir sistemin tasarlanması,

Değerlendirme Takımımız tarafından önerilmektedir.

Kurum, araştırma ve geliştirme faaliyetleri için uygun fiziki altyapı ve mali kaynaklar oluşturmalı ve bunların etkin şekilde kullanımını sağlamalıdır. Kurumun araştırma politikaları, iç ve dış paydaşlarla iş birliğini ve kurum dışı fonlardan yararlanmayı teşvik etmelidir.

Araştırmaya yönelik altyapı kaynakları; araştırma ve uygulama merkezlerinde bulunan araştırma ekipman ve donanımının araştırmacıların bilgi ve kullanımına açılması,

Bütün Ar-Ge faaliyetlerinden sağlanan verilerin sistematik olarak izlenmesi, izlem sonuçlarının paydaşlarla birlikte değerlendirilerek önlemler alınması, bu bağlamda ihtiyaçlar/talepler doğrultusunda kaynakların çeşitlendirilmesi,

Kurumda dış kaynaklı fonların izlem sonuçlarının paydaşlarla birlikte değerlendirilerek önlemler alınması,

Kurumun araştırma çalışmalarında kullandığı üniversite dışı fonları kuruma aktarmaya yönelik izlediği stratejilerin daha açık belirlenmesi,

Üniversitede araştırma politikası, hedefleri ve stratejileri ile uyumlu post-doc imkanlarının oluşturulması,

Değerlendirme Takımımız tarafından önerilmektedir.

Kurum, öğretim elemanlarının araştırma yetkinliğinin sürdürmek ve iyileştirmek için olanaklar sunmalıdır.

Akademik personel memnuniyet anketine ilişkin bir rapor hazırlanarak öğretim elemanlarının süreçlerin planlanması ve iyileştirilmesine katılımına ilişkin değerlendirme yapılması ve öğretim elemanlarının araştırma yetkinliğini artırmasına yönelik planlı eğitimlerin önceden belirlenerek ilgililere duyurulması,

Üniversitenin dâhil olduğu ortak araştırmalardan üretilen çalışmalara ilişkin veri veya bilgilerin kayıt altına alınması ve izlenmesi,

Değerlendirme Takımımız tarafından önerilmektedir.

Kurum, araştırma ve geliştirme faaliyetlerini verilere dayalı ve periyodik olarak ölçmeli, değerlendirmeli ve sonuçlarını yayımlamalıdır. Elde edilen bulgular, kurumun araştırma ve geliştirme performansının periyodik olarak gözden geçirilmesi ve sürekli iyileştirilmesi için kullanılmalıdır.

Ar-Ge performansını izleyecek bilgi yönetim sisteminin oluşturulması,

Üniversitede, mevcut araştırma faaliyetlerinin hedefleriyle uyumu ve bu hedeflerin sağlanmasına katkısı kalite göstergesi olarak değerlendirilerek izlenmesi,

Ar-Ge hedeflerine ulaşıp, ulaşılmadığını izlemek üzere mekanizmalar oluşturulması ve bu maksatla Ar-Ge süreçlerine ilişkin yıllık öz değerlendirme raporları hazırlanması ve iyileştirme çalışmalarının yapılması,

Değerlendirme Takımımız tarafından önerilmektedir.

5. Toplumsal Katkı

Güçlü Yönler

1. Sakarya Uygulamalı Bilimler Üniversitesi'nin (SUBÜ) misyonunu, vizyonunu ve politikalarını referans alarak geliştirdiği, toplumsal fayda odaklı, tanımlı topluma hizmet politikası, stratejileri ve hedeflerinin olması,
2. Sakarya Uygulamalı Bilimler Üniversitesi'nin, özellikle savunuculuğunu yaptığı ve diğer üniversitelere de örnek ve öncü olma bakımından iddialı olduğu +1 Uygulamalı Eğitim Modeli ile çözüm odaklı Ar-Ge hizmetleri sunması ve doğrudan genelde iş dünyası özelde de sanayi dünyası ile üniversite arasında güçlü bir köprü inşa edilmesine liderlik yapması,
3. Tüm paydaşlarını, toplumun yararına olacak sosyal faaliyetlere özendirme, işbirliği kaynaklarını artırmak, öğrenci dostu öğrenme ortamları oluşturmak için sosyal, kültürel ve ekonomik açıdan toplumun ilgi ve gereksinimlerini karşılayacak etki
4. SUBÜ'nin toplumsal katkı stratejik amacına ulaşmak için topluma katkı yaşam boyu öğrenmenin bir aracı olarak görerek toplumsal fayda temelli etkinlikler geliştirmesi ve uygulaması,
5. SUBÜ'nün topluma hizmet kapsamındaki faaliyetlerinin kapsayıcılığı (deprem raporları, Kan Dostum SUBÜ kampanyası, her Çarşamba Youtube kanalında yayınlanan SUBÜ konuşmaları, Yatırım Hamisi, Kim Tutar Seni, Fikir Sofrası İşbirlikleri ve Sinerji Grupları gibi),
6. Sürdürülen tüm topluma katkı düzeyindeki çalışmaların üniversitenin idari, akademik ve öğrenci düzeyinde tüm birimlerindeki iç paydaşlar tarafından benimsenmiş, sahiplenilmiş olması,

Değerlendirme Takımımız tarafından kurumun güçlü yönleri olarak değerlendirilmiş ve kurumun güçlü olduğu bu konuları daha da güçlendirerek ileriye taşıması kurumu ülkemizde örnek/rol model konuma taşıyacağı değerlendirilmiştir.

Geliştirmeye Açık Yönler ve Öneriler

1. Toplumsal katkı süreçlerini planlayan, yürüten ve toplumsal katkı çıktılarının nitel ve nicel olarak izlenerek değerlendirileceği, ulaşılan sonuçların gereksinimler doğrultusunda kontrol edilerek, gerekli iyileştirmelerin yapılmasına ilişkin bir yapılanmaya henüz gidilmemiş olması,
2. Kurumda toplumsal katkı performansının izlenmesine ve iyileştirilmesine yönelik politikası tanımlı süreçleri bulunmakla birlikte, bu planlar ve süreçler doğrultusunda çalışmaların henüz tamamlanmamış olması,

Değerlendirme Takımımız tarafından kurumun geliştirmeye açık yönleri olarak değerlendirilmiş ve bu konularda geliştirme/iyileştirme çalışmaları yapılması önerilmektedir.

Kurum, toplumsal katkı faaliyetlerini sahip olduğu hedefleri ve stratejisi doğrultusunda yerel, bölgesel ve ulusal kalkınma hedefleriyle uyumlu bir şekilde yürütmelidir.

Toplumsal katkı süreçlerini planlayan, yürüten ve toplumsal katkı çıktılarının nitel ve nicel olarak izlenerek değerlendirileceği, ulaşılan sonuçların değerlendirilerek gerekli iyileştirmelerin yapılmasına ilişkin bir yapılanmaya gidilmesi Değerlendirme Takımımız tarafından önerilmektedir.

Kurum, toplumsal katkı faaliyetlerini sürdürülebilmek için uygun nitelik ve nicelikte fiziki, teknik ve mali kaynaklara sahip olmalı ve bu kaynakların etkin şekilde kullanımını sağlamalıdır.

Sakarya Uygulamalı Bilimler Üniversitesi'nin toplumsal katkı kaynaklarını toplumsal katkı stratejisi ve birimler arası dengeyi gözeterek yönetmesi ve sonuçlarını izleyerek iyileştirmesi konusunda gerekli sistematik yapıyı kurması Değerlendirme Takımımız tarafından önerilmektedir.

Kurum, toplumsal katkı stratejisi ve hedefleri doğrultusunda yürüttüğü faaliyetleri periyodik olarak izlemeli ve sürekli iyileştirmelidir.

Kurumda toplumsal katkı performansının izlenmesine ve iyileştirilmesine yönelik politikası ve tanımlı süreçleri bulunmakla birlikte, bu planlar ve süreçler doğrultusunda izleme ve iyileştirme çalışmalarının tamamlanması Değerlendirme Takımımız tarafından önerilmektedir.

6. Yönetim Sistemi

Güçlü Yönler

1. Sakarya Uygulamalı Bilimler Üniversitesi'nde katılımcı bir anlayış olması ve kuvvetli biridari yapılanmanın bulunması,
2. İdari personelin aidiyet duygusu ve memnuniyet düzeyinin yüksek olması,
3. 2020-2024 Stratejik Planının titizlikle uygulanıyor olması,
4. İdari personel için hizmetçi eğitim sağlanmasıKurumun, idari personelin gelişimlerine yönelik eğitimleri desteklemesi,
5. İdari personelin üst yönetime ulaşılabilirliğinin ve çalışma uyumunun yüksek olması
6. İnsan kaynakları yönetimi uygulamalarının izlenmesi ve ilgili iç paydaşlarla değerlendirilerek iyileştirilmeler yapılması,
7. Finansal kaynakların yönetim süreçlerinin izlenmesi ve iyileştirilmesi,
8. Kamuoyunu bilgilendirme ve hesap verebilirlik konusunda içselleştirilmiş, sistematik, sürdürülebilir ve örnek gösterilebilir uygulamaların bulunması,
9. Çalışanların ve öğretim elemanlarının memnuniyetini ölçen anketlerin uygulanması ve sonuçlarının değerlendirilmesi,
10. SUBÜ'nün ayrılmış olduğu üniversiteden gelen bilgi birikimini ve süreç yapılanmasını aynı şekilde ve geliştirerek sürdürmesi,

Değerlendirme Takımımız tarafından kurumun güçlü yönleri olarak değerlendirilmiş ve kurumun güçlü olduğu bu konuları daha da güçlendirerek ileriye taşıması kurumu ülkemizde örnek/rol model konuma taşıyacağı değerlendirilmiştir.

Geliştirmeye Açık Yönler ve Öneriler

1. Süreç performans sonuçlarının izlenmemesi veya süreç performans sonuçlarının karar almalarında kullanılmaması,
2. İdari personelin teşvik edilmesi teşekkür belgesi verilerek sağlanmaktadır. İdari personele uygulanana benzer bir performans değerlendirmesinin akademik personelin eğitim-öğretim performansını değerlendirmek üzere yapılması,
3. İdari personelin teşvik ve ödüllendirilmesine yönelik kapsayıcı mekanizmaların bulunmaması,
4. İç Denetim Biriminin olmaması,
5. Süreç yönetim mekanizmalarının izlenmemesi,
6. Entegre Bilgi Yönetim Sisteminin henüz sağlanmamış olması,
7. Bilgi güvenliği ve güvenliğinin sağlanmasına yönelik bütünlük uygulamaların bulunmaması,

Değerlendirme Takımımız tarafından kurumun geliştirmeye açık yönleri olarak değerlendirilmiş ve bu konularda geliştirme/iyileştirme çalışmaları yapılması önerilmektedir.

Kurum, stratejik hedeflerine ulaşmayı nitelik ve nicelik olarak güvence altına alan yönetsel ve idari yapılanmaya sahip olmalıdır. Yönetim kadrosu gerekli yapıcı liderliği üstlenebilmeli, idari kadrolar gerekli yetkinlikte olmalıdır.

Tüm birimleri ve alanları kapsayacak şekilde süreçleri ve süreçler doğrultusunda gerçekleştirilen tüm uygulamaları süreçler izlemek ve sonuçları karar almalarında kullanmak üzere bir sistematik yapının oluşturulması Değerlendirme Takımımız tarafından önerilmektedir.

Kurum, insan kaynakları, mali kaynakları ile taşınır ve taşınmaz kaynaklarının tümünü etkin ve verimli kullandığı güvence altına almak üzere bir yönetim sistemine sahip olmalıdır.

Akademik personelin eğitim-öğretim performansını teşvik eden bir mekanizmanın oluşturulması Değerlendirme Takımımız tarafından önerilmektedir.

Kurum, yönetsel ve operasyonel faaliyetlerinin etkin yönetimini güvence altına alabilmek üzere gerekli bilgi ve verileri periyodik olarak topladığı, sakladığı, analiz ettiği ve süreçlerini iyileştirmek üzere kullandığı entegre bir bilgi yönetim sistemine sahip olmalıdır.

Bilgi sistemlerinin birbirleriyle konuştuğu bir veri entegrasyonu sisteminin oluşturulması,

Bilgi güvenliğini ve güvenilirliğini sağlamaya yönelik bütünlük eşik uygulamaların gerçekleştirilmesi ve bu uygulamaların izlenmesi Değerlendirme Takımımız tarafından önerilmektedir.

Kurum, dışarıdan aldığı destek hizmetlerinin uygunluğunu, kalitesini ve sürekliliğini güvence altına almalıdır.

Tedarikçilerinin beklenti ve memnuniyetini ölçmek üzere 2020 yılında ilk kez uygulanan Tedarikçi Memnuniyet anketine koşut olarak kurumun tedarikçilerden beklenti ve memnuniyetini ölçmek üzere üniversite satın alma süreçlerinde yer alan birimlerden tedarikçiler için anket uygulanması değerlendirme takımımız tarafından önerilmektedir.

Kurum, eğitim-öğretim programlarını ve araştırma-geliştirme faaliyetlerini de içerecek şekilde tüm faaliyetleri hakkındaki bilgileri açık, doğru, güncel ve kolay ulaşılabilir şekilde yayımlamalı ve kamuoyunu bilgilendirmelidir. Kurum, yönetim ve idari kadroların verimliliğini ölçüp değerlendirebilen ve hesap verebilirliklerini sağlayan yaklaşımlara sahip olmalıdır.

Kurumun kamuoyunu bilgilendirme ve hesap verebilirlik mekanizmalarına ilişkin izleme ve iyileştirme çalışmalarının gerçekleştirilmesi Değerlendirme Takımımız tarafından önerilmektedir.