

KURUM İÇ DEĞERLENDİRME RAPORU

KOCAELİ ÜNİVERSİTESİ

2019

GİRİŞ

KURUMSAL BİLGİLER

Resmi Gazete’de 23.07.2015 tarih ve 29423 sayı ile yayımlanıp yürürlüğe giren Yükseköğretim Kalite Güvencesi Yönetmeliği’nin 7. maddesi gereğince, iç ve dış değerlendirme ve kalite geliştirme çalışmaları için Kalite Komisyonu oluşturulmuş olup, komisyon başkanlığı Kocaeli Üniversitesi Rektörü Prof. Dr. Sadettin HÜLAGÜ tarafından yürütülmektedir. Değerlendirme takımının rapor değerlendirme ve/veya ziyaret sürecinde iletişim kuracağı Kocaeli Üniversitesi Kalite Komisyon Başkanı’na ait iletişim bilgileri aşağıda verilmektedir:

Kalite Komisyon Başkanı: Rektör Prof. Dr. Sadettin HÜLAGÜ

Adres : Kocaeli Üniversitesi Rektörlüğü Umuttepe Yerleşkesi İzmit/Kocaeli

Tel:+90 262 3031001 e-posta: rekiletisim@kocaeli.edu.tr

Kocaeli Üniversitesi’nin ilk adımı olan Kocaeli Devlet Mühendislik ve Mimarlık Akademisi, 1976 yılında kurulmuştur. Akademiye ilk açılan bölümler, elektrik, makine, temel bilimler ve yabancı dil bölümleridir.

1982 yılında 41 sayılı Kanun Hükmündeki Kararname ile Akademinin adı “Kocaeli Mühendislik Fakültesi” olarak değiştirilmiş ve Akademi, Yıldız Teknik Üniversitesi’ne bağlanmıştır. 3 Temmuz 1992 tarihinde çıkarılan 3837 sayılı yasa ile “Kocaeli Mühendislik Fakültesi”, yeni kurulan 22 üniversite arasında “Kocaeli Üniversitesi” olarak yerini almıştır.

Kocaeli Üniversitesi 17 yerleşkede, 3 Enstitü, 19 Fakülte, 1 Devlet Konservatuarı, 3 Yüksekokul, 21 Meslek Yüksekokulu olmak üzere toplam 47 birimde akademik faaliyet göstermektedir. Kocaeli Üniversitesi’nin 2019 yılı doluluk oranı %96 olarak gerçekleşmiştir. Toplam öğrenci sayısı 70815 dir. Mevcut öğrenci sayısının 1638’i yabancı uyrukludur. Kocaeli Üniversitesi 2019 yılında 2170 akademik personel ve 3194 idari personel (sözleşmeli personel ve sürekli işçi dahil) ile hizmet vermiştir.

Kocaeli Üniversitesi’nin ana merkezi Umuttepe’dir. Üniversitemizdeki toplam yapılaşma alanı 481057 m2 dir. Umuttepe yerleşkesi dışında Anıtpark, Arslanbey, Hereke, Dereköy-Karamürsel, Derbent, Kullar, Köseköy, Yahya Kaptan, Değirmendere, Kandıra, Yuvacık, Uzunçiftlik, Gölcük, Ford Otosan İhsaniye, Kartepe, Teknopark-Yeniköy yerleşkeleri bulunmaktadır.

Kocaeli Üniversitesi 21 öğrenci yemekhanesi, 9 personel yemekhanesi, 25 kantin, 8 kafeterya, 3 kapalı spor tesisi, 19 açık spor tesisi, 1 kapalı yüzme havuzu, 55 toplantı salonu, 27 konferans salonu ve kütüphane salonlarıyla hizmet vermektedir.

Üniversitemizde 2018 yılında 1 Aralık’ta Dış Değerlendirme Ön Ziyareti ve 16-19 Aralık tarihlerinde Dış Değerlendirme esas ziyaret gerçekleşmiştir. 2019 yılında Dış Değerlendirme ziyareti sonrasında kurumumuza len Geribildirim Raporunda ifade edilen hususlar dikkate alınarak çeşitli düzenleme, iyileştirme ve geliştirmeler yapılmıştır.

Misyon

- Üniversitemiz, ulusal ve uluslararası alanda yüksek standartlarda eğitim ve öğretim hizmeti vererek, sorunlara yaratıcı çözümler sunan, girişimci, ekip çalışmasına yatkın, toplumsal ve ahlaki değerlere bağlı, insan haklarına saygılı bireyler yetiştirmeyi,
- Eğitim verdiği alanlarla birlikte diğer bilim ve sanat dallarında da insanlığa katkı sağlayan araştırmalar yaparak bilgi ve teknoloji üretmeyi, ürettiği bilgi ve teknolojinin aktarımı ile kullanımını yaygınlaştırmayı,
- Faaliyette bulunduğu bölgede, paydaşlarıyla birlikte hareket ederek kentin ve ülkenin

sorunlarına çözüm geliřtirmeyi ve kalkınmaya katkıda bulunmayı görev edinmiřtir.

Vizyon

Eđitim ve öğretim alanında nitelikli mezunları, bilimsel alanlardaki arařtırmaları, üniversite sanayi iřbirliğindeki öncü rolü ile ulusal ve uluslararası alanda saygın, yenilikçi ve lider bir üniversite olmak.

Temel Deđerler

- Gazi Mustafa Kemal Atatürk önderliğinde kurulan Cumhuriyet deđerlerine bađlılık
- Evrensel hukuk ilkelerine, toplumsal ve ahlaki deđerlere bađlılık
- Akademik özgürlük
- Çevreye ve insan haklarına saygı
- Şeffaflık ve hesap verebilirlik
- Katılımcı yönetim anlayışı

Amaçlar

1-Eđitim, Öğretimin Kalite ve Altyapısının Geliřtirilmesi

Eđitim, öğretim kalite ve altyapısının geliřtirilmesine yönelik tüm hedefler bu amaç altında toplanabilir. Ulusal ve uluslararası standartlarda kaliteli bir eđitim için AKTS etiketi veya Farabi, Erasmus gibi deđişim programlarına katılımın artırılması bu tür hedeflere örnek verilebilir.

2-Bilimsel Arařtırma Faaliyetlerinin Geliřtirilmesi

Bilimsel Arařtırma kapsamında yer alan bilimsel yayın ve projelerin geliřtirilmesi ve artırılmasına yönelik tüm hedefler örnek verilebilir.

3-İnsan Kaynaklarının ve Kurumsal Kültürün Geliřtirilmesi

Diđer tüm amaçlara ulařılabilmesi açısından önemli bir yere sahip olan bu amaç için insan kaynağının niteliđi ile iřbirliği ve takım ruhuna yönelik bir kurumsal kültürün geliřtirilmeye çalışılmasına hizmet edecek hedefler bu amaç altında yer alabilir.

4-Giriřimcilik Bađlamında Sanayi ile İřbirliğinin, Topluma Sunulan Hizmetlerin ve Diđer Dıř Paydařlarla İliřkilerin Geliřtirilmesi

Sanayi, sađlık hizmetleri ve sađlık turizmi öncelikli olmak üzere topluma verilen hizmetlerinin geliřtirilerek artırılmasına ve bu bađlamda tüm paydařlarımızla iliřkilerimizin geliřtirilmesine yönelik tüm hedefler bu amaç altında toplanabilir.

5-Üniversitemiz Altyapı ve Fiziksel Alanlarının Geliřtirilmesi

Mevcut fiziksel yapımızın korunması için yapılacak bakım ve onarımlar ile yetersiz olan ya da yeni dođacak olan talepler dođrultusunda tüm fiziksel ve donanımsal altyapı ihtiyaçların karřılanmasına iliřkin hedefler bu amaç altında toplanabilir.

Hedefler

1-Eđitim, Öğretimin Kalite ve Altyapısının Geliřtirilmesi

Hedef 1.1: Başarılı Öğrencilerin Üniversitemize Kazandırılması

Hedef 1.2: Eğitim Programlarımızın Zenginleştirilmesi

Hedef 1.3: Ulusal ve Uluslararası Görünürlüğümüzün Artırılması

Hedef 1.4: Öğretim Elemanı Sayısının ve Niteliğinin Artırılması

Hedef 1.5: Eğitim-Öğretim Altyapı Olanaklarının Geliştirilmesi

2-Bilimsel Araştırma Faaliyetlerinin Geliştirilmesi

Hedef 2.1: Bilimsel Araştırma Proje Sayısının Artırılması

Hedef 2.2: Yayın Sayısının ve Niteliğinin Artırılması

Hedef 2.3: Bilimsel Araştırma Kalitesinin Artırılması

Hedef 2.4: Araştırma Altyapısının Geliştirilmesi

3-İnsan Kaynaklarının ve Kurumsal Kültürün Geliştirilmesi

Hedef 3.1: Üniversite Personelinin Çalışma Motivasyonunun Artırılması

Hedef 3.2: Üniversitenin Mezunları ve Öğrencileri İle İletişiminin Güçlendirilmesi

Hedef 3.3:Yönetim Sistemlerinin Etkinleştirilerek Üniversitenin Kurumsal Altyapısının Geliştirilmesi

Hedef 3.4: Kurum Kültürünün ve Yenilikçiliğin Yaygınlaştırılması

Hedef 3.5: Personelin Kişisel Gelişiminin Desteklenmesi

4-Girişimcilik Bağlamında Sanayi İle İşbirliğinin, Topluma Sunulan Hizmetlerin ve Diğer Dış Paydaşlarla İlişkilerin Geliştirilmesi

Hedef 4.1: Üniversite-Sanayi İşbirliği Hizmet Kapasitesinin Arttırılması/Kurumsallaştırılması

Hedef 4.2: Üniversite-Sanayi Arasında Gerçekleştirilecek Ar-Ge Proje/Sözleşme Kapasitesi ve Etkinliğinin Arttırılması

Hedef 4.3: Sağlık Hizmetlerinin Kapasitesinin Arttırılması

Hedef 4.4:Sağlık Hizmetlerinin Kalitesinin ve Etkinliğinin Artırılması

Hedef 4.5: Üniversitenin Dış Paydaşlarla İlişkilerinin Geliştirilmesi

5-Üniversitemiz Altyapı ve Fiziksel Alanlarının Geliştirilmesi

Hedef 5.1: Araştırma ve Uygulama Hastanesi'nin Altyapı ve Fiziki Olanaklarının İyileştirilmesi

Hedef 5.2: Rektörlük Ek Bina İnşaatının Tamamlanması

Hedef 5.3: Dış Hekimliği Ek Eğitim Binası İnşası

A. KALİTE GÜVENCESİ SİSTEMİ

1. Misyon ve Stratejik Amaçlar

A. KALİTE GÜVENCESİ SİSTEMİ

Kocaeli Üniversitesi'nde 2005'ten beri uygulanmakta olan Stratejik Yönetim ve Planlama Süreci paydaşların beklenti ve görüşlerinin alınmasıyla başlayıp sonrasında özdeğerlendirme ve çevre analizi sonuçlarına göre stratejik amaçların belirlenmesiyle devam etmektedir. Stratejik amaçlar

doğrultusunda, kurumsal hedefler belirlenmektedir. Bu hedefleri hayata geçirmek üzere belirlenen faaliyetler ve projeler için gerekli kaynaklar ve maliyetler planlanarak bütçeler oluşturulmaktadır. Buna göre, Kocaeli Üniversitesi misyon, vizyon, stratejik hedefleri ve performans göstergelerini belirlemek, izlemek ve iyileştirmek üzere detaylı olarak oluşturulan stratejik yönetim süreci Tablo 1’de sunulmaktadır.

Tablo 1. Kocaeli Üniversitesi Stratejik Yönetim Süreci

STRATEJİK YÖNETİM SÜRECİ			
PLANLA	Neredeyiz?	Durum Analizi	-Mevzuat analizi -Plan ve programlar -Paydaş analizi -PESTLE analizi -GZFT analizi
	Nereye Varmak İstiyoruz?	Misyon ve Değerler	-Kuruluşun varoluş gerekçesi -Kurumsal değerler
		Vizyon	-Arzu edilen gelecek
		Amaçlar ve Hedefler	-Orta vadede ulaşılacak amaçlar -Somut ve ölçülebilir hedefler
UYGULA	Nasıl Ulaşacağız?	Stratejiler	- Stratejik amaç ve hedefler - Hedeflere ulaşma yöntemleri
		Faaliyetler ve Projeler	-Detaylı iş planları -Performans programı -Bütçeleme
KONTROL	Değişimi nasıl ölçüp değerlendireceğiz?	İzleme	-Raporlama (KİDR, İç Kontrol Sistemi Değerlendirme Raporu, İdare Faaliyet Raporu, Yatırım Programı İzleme ve Değerlendirme Raporu, Kurumsal Mali Durum ve Beklentiler Raporu) -Karşılaştırma
			-Değerlendirme anketleri -Talep, öneri, şikayet sistemi

		Performans ölçme ve değerlendirme	(kys.kocaeli.edu.tr) geri besleme -Ölçme yöntemlerinin belirlenmesi -Performans göstergeleri, yıllık performans programı -Uygulamaya yönelik ilerleme ve sonuçların değerlendirilmesi
ÖNLEM	Nasıl İyileştireceğiz?	Düzeltilici önleyici faaliyetler	-İyileştirmeye yönelik proje ve çözüm önerileri -Kalite Komisyonu -Kalite Koordinasyon Birimi -Üniversite Yönetim Kurulu ve Senato

A.1. Misyon ve Stratejik Amaçlar

A.1.1. Misyon, vizyon ve stratejik amaç ve hedefler

Üniversitemizde, katılımcı bir anlayışla yenilen 2019-2023 stratejik planda yer alan hedef ve göstergelere ne oranda ulaşıldığının tespiti için izleme çalışmaları yapılmakta ve [İdari Faaliyet Raporu](#), [Performans Programı](#), [Yatırım Programı İzleme ve Değerlendirme](#), [Kurumsal Mali Durum ve Beklentiler Raporu](#) gibi raporlar hazırlanmaktadır.

Kurum içerisinde tüm birimlerde hedef birliğini sağlamak için stratejik planda belirtilen hedef ve amaçlar dikkate alınmakta olup, Lisans, Lisansüstü, akademik atama ve yükseltme gibi tüm süreçler yönetmelik ve yönergeler kapsamında yürütülmektedir. (<http://perdb.kocaeli.edu.tr/mevzuatlar.php>) .

İzleme aşamasında, Stratejik Plan uygulanması takip edilerek rapor hazırlanır. Değerlendirme aşamasında ise, uygulama sonuçlarının amaç ve hedefleri dikkate alınarak ölçme analizi yapılır.

Kocaeli Üniversitesi'nin 2009-2013 ve 2014-2018 Stratejik Planı'nda değişmeden yer alan vizyon, misyon ifadeleri 2019-2023'te yenilenmiştir.

Tablo 2. Stratejik planlarımızdaki misyon ve vizyon

Stratejik Plan	Misyon	Vizyon
	Uluslararası çağdaş eğitim sürecine uyumlu, ileri düzeyde eğitim, öğretim, araştırma,	

<p>2009-2013-2014-2018</p>	<p>geliştirme etkinliklerini sürdürerek, sağlık, sosyal, kültür, sanat, spor, ekonomi ve teknoloji alanlarında gerçekleştirdiği bilimsel araştırmalar ile tüm insanlığa yarar sağlayacak bilgiyi üretmek, ürettiği bilgi ve teknolojinin aktarımı ile kullanımını sağlamak ve insan haklarına saygılı, özgür düşünceli, etik değerlere bağlı, yaratıcı, yapıcı ve uygulayıcı bireyler yetiştirmek, Kocaeli bölgesinde paydaşlarımızla birlikte ileri teknoloji ile endüstriyel dönüşüm gerçekleştirecek bilimsel markalar oluşturulmasına katkıda bulunmaktır.</p>	<p>Bilgi çağına hakim, bilindir, görünür bir üniversite olmak.</p>
<p>2019-2023</p>	<p>Üniversitemiz, ulusal ve uluslararası alanda yüksek standartlarda eğitim ve öğretim hizmeti vererek, sorunlara yaratıcı çözümler sunan, girişimci, ekip çalışmasına yatkın, toplumsal ve ahlaki değerlere bağlı, insan haklarına saygılı bireyler yetiştirmeyi, Eğitim verdiği alanlarla birlikte diğer bilim ve sanat dallarında da insanlığa katkı sağlayan araştırmalar yaparak bilgi ve teknoloji üretmeyi, ürettiği bilgi ve teknolojinin aktarımı ile kullanımını yaygınlaştırmayı, Faaliyette bulunduğu bölgede, paydaşlarıyla birlikte hareket ederek kent ve ülkenin sorunlarına çözüm geliştirmeyi ve kalkınmaya katkıda bulunmayı görev edinmiştir.</p>	<p>Eğitim ve öğretim alanında nitelikli mezunları, bilimsel alanlardaki araştırmaları, üniversite-sanayi işbirliğindeki öncü rolü ile ulusal ve uluslararası alanda saygın, yenilikçi ve lider bir üniversite olmak.</p>

Kocaeli Üniversitesi'nin kalite güvencesi, stratejik planlama süreçlerini kapsamaktadır. Bu amaçla da Kocaeli Üniversitesi kalite yönetimi ile stratejik yönetimi entegrasyonunu sağlamak ve sürdürülebilirlik amacıyla Stratejik Planlama Komisyon üyeleri Kalite Komisyonuna dâhil edilmiştir. Kalite güvence sistemi ile ilgili olarak Üniversitemizin iyileştirilmesine yönelik durum analizi yapılmış, sistemin işleme için gerekli dokümanlardan yönetmelik ve yönergeler güncellenmiş, araştırma geliştirme ve yönetimle ilgili bilgi işlem altyapısı sistemleri (OBS, EBYS, BAPSİS, AVESİS gibi) oluşturulmuş ve kullanılmaya başlanmıştır.

Üniversitemizde uygulanan çalışan memnuniyeti anketinin yönetim politikaları ve uygulamaları kısmının 4. sorusuyla ölçülen "Üniversitemizin Misyon, Vizyon, Değer, Politika ve Stratejilerinden" memnuniyet akademik personelde % 68.45, idari personelde % 64.52 olduğu görülmüştür. 5. soruyla ölçülen "Üniversitemizin Misyon, Vizyon, Değer, Politika ve Stratejilerini Çalışanlara Yeterince Duyurmasından" memnuniyet ise akademik personelde % 67.62, idari personelde % 63.96 olarak elde edilmiştir. Dolayısıyla, Kalite Komisyonu Birim / Bölüm Kalite Elçileri ile 2020 yılı içerisinde yapılacak toplantılarla üniversitemizin misyon, vizyon, değer, politika ve stratejilerini çalışanlara yeterince duyurulmasının memnuniyet oranını arttırabilmeyi planlamıştır. Söz konusu duyurunun bu yıl planlanan danışma kurulu ve dış paydaş toplantısında da yapılması gerekliliği ortaya çıkmıştır. Ayrıca, stratejik amaçlarımızdan biri olan "İnsan Kaynaklarının ve Kurumsal Kültürün Geliştirilmesi" ilgili "Kurum Kültürünün ve Yenilikçiliğin Yaygınlaştırılması" hedefi "Kurumun Vizyon, Misyon, Slogan, Değer ve Logomuzun Üniversite Genelinde Kullanılma Oranı" performans göstergesiyle (PG 3.4.1) izlenmektedir. Bu oranın, 2019 yılı için belirlenen %70

hedefinin izleme değerinin %78.13 olarak gerçekleştirildiği, ilk 6 aylık stratejik plan izleme ve değerlendirme toplantısında görülmüştür.

A.1.2. Kalite güvencesi, eğitim öğretim, araştırma geliştirme, toplumsal katkı ve yönetim sistemi politikaları

Kalite politikası, Dış değerlendirme komisyonunun önerisi doğrultusunda, kalite geliştirme ve iyileştirme alt çalışma grubu tarafından tartışılarak, kalite komisyonunun 20.06.2019 tarihindeki toplantısında senatoya sunulmak üzere aşağıdaki şekliyle düzenlenmiştir;

Kocaeli Üniversitesi "kalite temelli" yönetim sistemi kapsamında eğitim-öğretim, araştırma geliştirme, toplumsal katkı süreçlerinde;

- ❖ İç ve dış paydaşların katılım ve memnuniyet düzeylerinin artırılmasını,
- ❖ Sürekli gelişime yönelik süreçlerin düzenli gözden geçirilmesini ve iyileştirilmesini amaçlamaktadır.

Aynı toplantıda Toplumsal Katkı politikası:

Kocaeli Üniversitesi kalite politikasını temel alarak; eğitim, öğretim, araştırma ve geliştirme sonucu üretilen bilginin ve yapılacak toplumsal sorumluluk çalışmalarının topluma katkı aktarımında;

•Kocaeli Üniversitesine bağlı faaliyetlerini yürüten birimler tarafından, iç ve dış paydaşların; mesleki ve kariyer gelişimlerini hedefleyen topluma duyarlı geniş kapsamlı eğitimler hazırlamak. Bu eğitimler ile birlikte; araştırma, danışmanlık ve sağlık hizmetleri faaliyetlerinde de temel değerleri koruyarak, topluma duyarlı evrensel etik ilkeleri benimsemek ve uygulamak.

•Sanayi, sivil toplum, özel ve kamu kurumlar ortaklığında; dezavantajlı gruplarına yönelik erişilebilirlik temelli, sosyal entegrasyon sağlayan, ayrıca çevreye duyarlı, yeşil kampüs, sıfır atık bilinci taşıyan, sürdürülebilir, topluma katkı sunan sosyal sorumluluk projelerini geliştirmek ve uygulamak.

Kalite ve toplumsal katkı politikası dışında eğitim, araştırma, akademik, idari ve öğrenci politikaları 2019 yılı performans program raporunda sunulmuştur. Kalite güvence sistemi kapsamında söz konusu politikalar ilgili çalışma grupları tarafından güncellenme çalışmaları devam etmektedir. Politikalarla ilişkili bazı stratejik plan performans göstergeleri Tablo 3'de sunulmuştur.

Tablo 3. Politikalarımızla ilişkili stratejik plan amaç, hedef ve performans göstergeleri

Politika	Stratejik Amaç	Hedef	Performans Göstergesi
Eğitim Eğitimde bilgi teknolojilerinin kullanımı artırılarak yaygın hale getirilecektir	A1. Eğitim, Öğretimin Kalite ve Altyapısının Geliştirilmesi	H1.5. Eğitim- Öğretim Altyapı Olanaklarının Geliştirilmesi	PG 1.5.1 Eğitim ve Araştırma İçin Kullanılan Lisanslı Yazılım Sayısı
Araştırma Öğretim üyelerini ve öğrencileri bilimsel çalışmalarda etkin yöntemlerle motive ederek uluslararası düzeyde ön plana çıkabilen eserler vermelerini sağlamak.	A2. Bilimsel Araştırma Faaliyetlerinin Geliştirilmesi	H2.2 Yayın Sayısının ve Niteliğinin Artırılması	PG 2.2.1 SCI-Exp/SSCI, AHCI Kapsamında Taranan Dergilerdeki Yayın Sayısı
Yönetim İnsan kaynakları	A3. İnsan Kaynaklarının ve	H3.4 Kurum	PG 3.4.3 Norm Kadro

çalışmalarını norm kadro esaslarına göre yürütmek.	Kurumsal Kültürün Geliştirilmesi	Kültürünün ve Yenilikçiliğin Yaygınlaştırılması	Çalışması Yapılan Birim Sayısı
Toplumsal Katkı Sağlık hizmetleri faaliyetlerinde de temel değerleri koruyarak, topluma duyarlı evrensel etik ilkeleri benimsemek ve uygulamak	A4. Girişimcilik Bağlamında Sanayi İle İşbirliğinin, Topluma Sunulan Hizmetlerin ve Diğer Dış Paydaşlarla İlişkilerin Geliştirilmesi	H4.4 Sağlık Hizmetlerinin Kalitesinin ve Etkinliğinin Artırılması	PG 4.4.3 Hasta Memnuniyet Düzeyi
Kalite İç ve dış paydaşların katılım ve memnuniyet düzeylerinin arttırılmasını	A3. İnsan Kaynaklarının ve Kurumsal Kültürün Geliştirilmesi	H3.1 Üniversite Personelinin Çalışma Motivasyonunun Artırılması H3.2 Üniversitenin Mezunları ve Öğrencileri İle İletişiminin Güçlendirilmesi	PG 3.1.2 Çalışan Memnuniyeti Oranı PG 3.2.2 Mezun Öğrenci Memnuniyet Oranı

Kocaeli Üniversitesi'nin politikaları, üniversitenin kurumsal web sayfasında iç ve dış paydaşların kolay erişimini sağlamak amacıyla yer almaktadır. Üniversitemiz Kalite Koordinasyon Birimi yönergesi gereği, tüm birimlerde oluşturulan Kalite Elçileri aracılığıyla, kurum içi kalite politikasının yaygınlaştırılması sağlanmıştır. Kurum dışı kalite politikasının yaygınlaştırılması için, Meslek Odaları, Sanayi ve Ticaret Odaları, Yerel Yönetimler, Sanayi kuruluşları ile toplantılar gerçekleştirilmesi planlanmaktadır.

A.1.3. Kurumsal performans yönetimi

Üniversitemizin 2019-2023 stratejik planı 5 stratejik amaç ve 22 stratejik hedeften oluşmaktadır. Belirtilen bu amaç ve hedefleri temsil eden performans göstergelerinin izlenmesi ve raporlanması için izlemede işbirliği yapılacak birimleri de kapsayan 22 adet hedef kartı oluşturulmuştur.

Kurumun stratejik planıyla uyumlu olarak, stratejik planın başarı düzeyini ölçmeye yönelik performans göstergeleri tanımlı olup, bu göstergelerin hangi stratejik amaç ve stratejik hedefi içerdiği, hangi birimleri kapsadığı, nasıl izlendiği ve performans hedefleri tablolar halinde performans programı raporunda ana sayfamızda yayınlanarak sunulmaktadır. (<http://www.kocaeli.edu.tr/hakkimizda/plan-rapor-genelge/dosyalar/2019-yili-performans-programi.pdf>). Üniversitemiz tarafından hazırlanan Stratejik Plan ile performans göstergeleri sayesinde mevcut durumdaki yetersizlikler görülebilmekte ve sorunların altında yer alan sebepler tespit edilerek iyileştirmeler yapılmaktadır. Buna göre, 2019-2023 Stratejik Planı kapsamında belirlenen stratejik amaç, stratejik hedef ve performans göstergelerinin yer aldığı Hedef Kartları ile değerlendirmeler yapılmaktadır.

Kalite Komisyonunun yaptığı değerlendirme toplantıları sonucunda veri toplama ve verilerin güvenilirliğinin önemli bir sorun olduğu ortaya çıkmıştır. Bu amaçla, tüm süreçlerin takibi, performansların ölçülmesi, değerlendirilmesi ve önlemlerin alınarak iyileştirmelerin yapılabilmesi

için bir "Veri Toplama Sistemi" oluşturulmuştur. Bu kapsamda, Kalite Yönetim Bilgi Sistemi Veri Toplama Modülüyle (KouKybs) 2018 yılında faaliyete geçmiştir. Veri toplama sistemine veri girişi birimlerde belirlenmiş "Kalite Elçileri" aracılığı ile gerçekleştirilmektedir. Daha önceden EBYS sisteminden yazılan yazılarla toplanmaya çalışılan Kurum İç Değerlendirme Raporu Göstergeleri, YOK Karne Göstergeleri, Bütçe Göstergeleri ve Stratejik Plan Performans Göstergeleri Kalite Yönetim Bilgi Sistemi (KouKybs) ile yılda bir kere Şubat ayının ilk haftasında toplanmaktadır.

2018 yılında toplam gösterge sayısı 337 iken, 2019 yılında Kurumsal Bilgiler; Kalite Güvence Sistemi, Araştırma Geliştirme, Eğitim Öğretim, Toplumsal Katkı, Yönetim ve Stratejik Plan Göstergeleriyle birlikte performans göstergeleri 452'ye çıkmıştır. Ayrıca, Kalite Geliştirme ve İyileştirme çalışma grubunca ilgili anahtar performans göstergeleri 19.12.2019 tarihli toplantıda Kalite Komisyonuna aşağıdaki tabloda sunulmuştur:

Tablo 4. Kalite güvencesi sistemi anahtar performans göstergeleri

Anahtar Performans Göstergeleri	Göstergeyi elde edecek birim
Kurumun stratejik planında yer alan eğitim ve öğretim faaliyetlerine ilişkin hedefleri gerçekleştirme yüzdesi	Strateji Daire Başkanlığı
Kurumun stratejik planında yer alan araştırma faaliyetlerine ilişkin hedefleri gerçekleştirme yüzdesi	Strateji Daire Başkanlığı
Kurumun stratejik planında yer alan idari faaliyetlerine ilişkin hedefleri gerçekleştirme yüzdesi	Strateji Daire Başkanlığı
Kurumun stratejik planında yer alan toplumsal hizmet faaliyetlerine ilişkin hedefleri gerçekleştirme yüzdesi	Strateji Daire Başkanlığı
SCOPUS (SCIMAGO)	YÖKAK
Web Of Sciences (RUR)	YÖKAK
URAP Dünya Sıralaması	YÖKAK
Webometrics	YÖKAK
Times Higher Education (THE)	YÖKAK
QS	YÖKAK
Akademik personel genel memnuniyeti (% olarak)	Personel Daire Başkanlığı
İdari personel genel memnuniyet oranı (% olarak)	Personel Daire Başkanlığı
Öğrencinin genel memnuniyeti (% olarak)	Öğrenci İşleri Daire Başkanlığı

Performans göstergeleri verilerinin güvenilirliğini sağlamak için ise, kalite komisyonu alt çalışma grupları tarafından birim ve bölüm kalite elçilerine bilgilendirme ve eğitim toplantısı yapılmış ve performans göstergeleri değerlerini Kalite Yönetim Bilgi Sistemi Veri Toplama Modülüne (KouKybs) nasıl giriş yapılacağı detaylı olarak açıklanmıştır. Örneğin: Ortak yazarlı yayın sayılarının sisteme nasıl girileceği belirtilerek mükerrer yayın sayılarının önüne geçilmiştir. Ayrıca sosyal sorumluluk proje formu, endüstriyel araştırma proje formu gibi formlar hazırlanarak veri toplama sisteminde iyileştirmeler yapılmakta, tek bir formla çok sayıda (KİDR, YÖK, Bütçe gibi) performans göstergeleri toplanmaktadır. Bu formlar kanıt olarak sunulmuştur. Kalite Komisyonu ile birlikte Birim, Bölüm Kalite Elçilerine 22 Ocak 2020 tarihinde yapılan bilgilendirme toplantısı sonunda katılımcıların toplantıdan memnuniyeti ilk defa bir anketle ölçülmüş ve toplantıdan genel

memnuniyet oranı %85 olarak belirlenmiştir.

2018 ve 2019 KIDR çalışmalarında Kalite Yönetim Bilgi Sistemi Veri Toplama Modülü (KouKybs) aktif olarak kullanılmıştır. Böylelikle, veri toplama aşamasında zamandan tasarruf edilerek iş yükü azalmış, karşılaştırılabilir, kanıta dayalı, güvenilir verilere sistematik olarak ulaşılmıştır. Ayrıca bu verilerin Komisyon Üyelerinin görebilmesi için Kalite Yönetim Bilgi Sistemi Veri Toplama Modülü (KouKybs) içinde Raporlama kısmı oluşturuldu. Süreç Bazında birimlerin girmiş olduğu değerler komisyon üyeleri tarafından görülmesi sağlanmıştır.

Misyon, vizyon, stratejik amaç ve hedefler

Olgunluk Düzeyi: Stratejik plan kapsamında stratejik amaçlar ve hedefler doğrultusundaki tüm birimleri ve alanları kapsayan uygulamalar sistematik olarak ve kurumun iç kalite güvencesi sistemi ile uyumlu olarak izlenmekte ve paydaşlarla birlikte değerlendirilerek önlemler alınmaktadır.

Kanıtlar

- [stratejikplan2019_2023.pdf](#)
- [Stratejik Plan 2019 ilk 6 ay izleme.xls](#)
- [2019 Memnuniyet Sonuçları 2019.xls](#)

Kalite güvencesi, eğitim öğretim, araştırma geliştirme, toplumsal katkı ve yönetim sistemi politikaları

Olgunluk Düzeyi: Tüm alanlardaki kurumsal politikaların birbirleri ile olan ilişkileri kurulmuş ve politikalardaki bu bütüncül yapı iç kalite güvence sistemini yönlendirmektedir; sonuçlar izlenmekte ve paydaşlarla birlikte değerlendirilerek önlemler alınmaktadır.

Kanıtlar

- [2019-yili-performans-programi.pdf](#)

Kurumsal performans yönetimi

Olgunluk Düzeyi: Tüm alanlarla/süreçlerle ilişkili tüm performans göstergeleri sistematik ve kurumun iç kalite güvencesi sistemi ile uyumlu olarak izlenmekte ve elde edilen sonuçlar paydaşlarla birlikte değerlendirilerek karar almalarda kullanılmakta ve performans yönetimine ilişkin önlemler alınmaktadır.

Kanıtlar

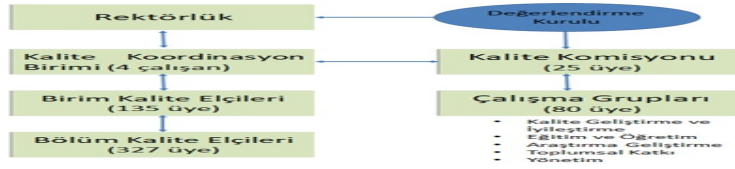
- [2019 Göstergeleri 21022020.xlsx](#)
- [19_12_2019_kgs_sunuu.pptx](#)
- [Anket 22012020 Sonucu.xlsx](#)
- [sosyal sorumluluk form.JPG](#)
- [endustri ile ortak form.JPG](#)

2. İç Kalite Güvencesi

A.2. İç Kalite Güvencesi

A.2.1. Kalite Komisyonu

Kalite Komisyonu'nun yetki, görev ve sorumlulukları senatomuzun 02.07.2018 tarihli ve 2018/8 nolu toplantısında alınan 23 sıra sayılı kararıyla kabul edilen Kocaeli [Üniversitesi Kalite Koordinasyon Birimi Yönergesi](#)'nin 5. maddesinde açık şekilde tanımlanmıştır. Böylelikle, dış değerlendirme süreci 2018 yılı kurumsal geri bildirim raporunda Kalite komisyonunun etkinliğinin artırılması, yayılımının sağlanması, proaktif davranması önerisi, [Kalite Birim ve Bölüm elçileriyle](#) gerçekleştirilmiştir (Şekil 1).



Şekil 1. Kocaeli Üniversitesi Kalite Güvencesi Sistemi Yapılanması

17.10.2019 tarihinde yapılan 2019-2023 Stratejik Plan Performans Göstergeleri 6 aylık izleme ve değerlendirme toplantısında Rektörümüz başkanlığındaki Değerlendirme Kurulunun kalite güvencesi sistemi yapılanmasına dâhil edilmesi iyileştirme önerisi gerçekleştirilmiştir.

Kalite Koordinasyon Biriminin internet sayfasının aktifleştirilmesiyle birlikte Kalite Komisyonu daha görünür hale gelmiştir. Atanan Birim / Bölüm Kalite Elçilerine Kalite Koordinasyon Birimimizce eğitim toplantıları yapılmıştır.

[Kalite komisyonu çalışma gruplarının](#) toplam üye sayısını 47 üyeden 2019 yılında 80 üyeye çıkararak bir iyileştirme yapılmıştır. Ayrıca, Kalite Komisyonu çalışma gruplarının görevlerini ve sorumlu oldukları Kocaeli Üniversitesi 2019-2023 Stratejik Plan amaçlarını Tablo 5'deki gibi belirleyerek, çalışma gruplarının daha etkin olmalarını sağlamıştır.

Tablo 5. Kalite Komisyonu Çalışma Grupları Görevleri ve Sorumlu Oldukları Kocaeli Üniversitesi 2019-2023 Stratejik Plan Amaçları

Kalite Komisyonu Çalışma Grubu	Görevi	Sorumlu Olduğu Stratejik Plan Amaç
EĞİTİM VE ÖĞRETİM	Üniversitenin stratejik planı ve hedefleri doğrultusunda; eğitim-öğretim politikalarını belirlemek, öğretim performansını değerlendirmek, programların sürekli izlenmesini ve güncellenmesini sağlayacak ölçme yöntem ve modelini geliştirmek, öğretme ve öğrenme birimini yapılandırmak.	Amaç (A1) Eğitim, Öğretimin Kalite ve Altyapısının Geliştirilmesi
ARAŞTIRMA GELİŞTİRME	Üniversitenin stratejik planı ve hedefleri doğrultusunda; araştırma ve geliştirme politikası, stratejisi ve hedeflerinin belirlenmesi, araştırma performansının izlenmesi, iyileştirilmesi ve geliştirilmesine	Amaç (A2) Bilimsel Araştırma Faaliyetlerinin Geliştirilmesi

	yönelik sistemin kurulmasını ve işletilmesini sağlamak.	
YÖNETİM	Üniversitenin stratejik hedeflerine ulaşmasını nitelik ve nicelik olarak güvence altına alan yönetsel ve idari yapılanmanın, organizasyon şeması ve görev tanımları bazında, düzenlemek, bütünleşik bilgi sistemini tanımlamak, danışma kurullarının karar alma süreçlerine yer almasını sağlamak ve kamuoyunu bilgilendirme ve hesap verme mekanizmalarını iyileştirmek.	Amaç (A3) İnsan Kaynaklarının ve Kurumsal Kültürün Geliştirilmesi Amaç (A5) Üniversitemiz Altyapı ve Fiziksel Alanlarının Geliştirilmesi
TOPLUMSAL KATKI	Üniversitenin stratejik planı ve hedefleri doğrultusunda; topluma katkı sunan hizmetlerin ve çalışmaların tanımlarının yapılması, göstergelerinin belirlenmesi ve izlenmesi ve iyileştirilmesine yönelik yapının kurulmasını sağlamak.	Amaç (A4) Girişimcilik Bağlamında Sanayi İle İşbirliğinin, Topluma Sunulan Hizmetlerin ve Diğer Dış Paydaşlarla İlişkilerin Geliştirilmesi
KALİTE GELİŞTİRME VE İYİLEŞTİRME	Üniversitenin stratejik planı ve hedefleri doğrultusunda; kalitesinin geliştirilmesi ile ilgili iç kalite güvence sistemini kurmak, kalite politikasını belirlemek, performans göstergelerini tespit etmek, bu kapsamda yapılacak çalışmaları Yükseköğretim Kalite Kurulu tarafından belirlenen usul ve esaslar doğrultusunda yürütmek. Talepleri doğrultusunda tüm amaçlar için diğer komisyonlara destek vermek	Talepleri Doğrusunda Tüm Amaçlar İçin Diğer Komisyonlara Destek Vermek

A.2.2. İç kalite güvencesi mekanizmaları (PUKÖ çevrimleri, takvim, birimlerin yapısı)

2018 yılında yapılan kurumsal geri bildirim dış değerlendirme raporunda “Tüm bu alanlarda Planla-Uygula-Kontrol Et-Önlem Al (PUKÖ) döngüsünün nasıl çalışacağına tasarlanması; takvim yılında işleyiş (hangi ayda kim ne yapacak, kime iletecek, kim onaylayacak, kim izleyecek, kime rapor edecek) planlanması ve uygulanması önerilmektedir. Bu sürece ilişkin tasarımın tüm katmanlara (Rektör’den öğrenciye kadar ilgili tüm paydaşlara) nasıl yansıtacağı değerlendirilmeli, ihmal edilmiş paydaş kalmaması sağlanmalıdır.” önerisi ışığında Kalite Güvence Sistemi yıllık iş akış planı aşağıdaki şekilde tasarlanmıştır.

Ocak: Tüm akademik ve idari birimler bir önceki yıla ait akademik ve idari faaliyetleri, yapılan memnuniyet anketleri sonuçlarıyla birlikte değerlendirerek sorunlar tespit edilir, iyileştirmeye açık yönler belirlenir. Bahar dönemi planlanır.

Şubat: Birimler tüm performans göstergelerini analiz ederek, birim kalite elçileri ile kalite yönetim bilgi sistemi veri toplama modülüne aktarır. Kalite komisyonu ve çalışma grupları sisteme aktarılan performans değerlerini değerlendirerek KİDR hazırlanır. Üniversite senatosunun görüşüne sunulan KİDR, YÖKAK sistemine girilir.

Mart: Talep sisteminden gelen geri bildirimler, düzeltici önleyici faaliyetler (DÖF) Kalite Koordinasyon Birimi ve Kalite Komisyonu tarafından değerlendirilerek rektörlüğe sunulur.

Nisan: Sunulan iyileştirme faaliyetleri senatoda değerlendirilerek gerekli iyileştirmeler planlanır.

Haziran: Birimler 6 aylık stratejik plan performans göstergelerinin izlenmesi amacıyla stratejik plan göstergeleri değerlerini, kalite yönetim bilgi sistemi veri toplama modülüne aktarır.

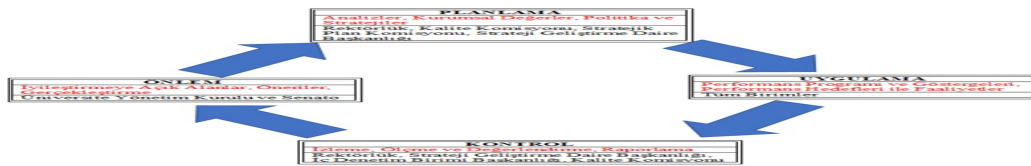
Temmuz: Strateji Daire Başkanlığınca 6 aylık stratejik plan performans göstergeleri raporu hazırlanır. Akademik birimlerce bahar dönemi öğrenci ders değerlendirme anketleri, öğrenme kazanımları değerlendirilerek, bir sonraki öğretim yılına yönelik iyileştirmeler planlanır.

Eylül: Akademik birimlerce yeni öğretim yılı güz yarıyılı planlanır.

Ekim: Kalite Komisyonu süreçlerle ilgili faaliyetleri gözden geçirir.

Aralık: Bütçe performans göstergeleri stratejik geliştirme daire başkanlığı tarafından değerlendirilerek, rektörlüğe iletilir.

Yukarıda akademik takvime göre uygulanan PUKÖ döngüsüne göre (Şekil 2) yapılan iyileştirme ve önlem alma farklı birimlerde gerçekleştirilmiş olup, bu uygulama kalite güvencesi sistemi ile denetlenerek belirlenmiştir.



Şekil 2. Kalite Güvencesi Sistemi PUKÖ Döngüsü

A.2.3. Liderlik ve kalite güvencesi kültürü

Kocaeli Üniversitesi, belirlediği vizyon, misyon, amaç ve hedefler doğrultusunda ilerlemek ve başta eğitim ve bilimsel araştırma olmak üzere tüm süreçlerde kaliteyi geliştirmek üzere, kalite komisyonu ve alt çalışma gruplarının faaliyetlerine son derece önem vermektedir. Kalite komisyonu ve alt çalışma gruplarının faaliyetleri üst yönetim (rektör ve yardımcılarının) destek ve katılımı ile sürmekte, bu komisyon ve alt gruplarda yapılan tartışmalar ile belirlenen sorunlar çözülmeye çalışılmakta ve amaçlara doğru gidiş izlenmektedir. Kalite komisyonuna bağlı kalite elçileri ile birimler ile iletişim kurularak kalite kültürü canlı tutulmaya çalışılmaktadır. Diğer yandan, Kalite Koordinasyon Birimi 02.07.2019'da kurulmuş, [Kalite Koordinasyon Birimi Yönergesi](#) çıkarılmış ve söz konusu birimin [internet sayfası](#) aktif hale getirilerek, Kocaeli Üniversitesinin tüm süreçlerinde kaliteyi sağlamak üzere iç ve dış paydaşlarla iletişim daha güçlü hale getirilmiştir.

Kocaeli üniversitesinin üst yönetim ekibi, kurumu yönetim biçiminin ve uygulamalarının çalışanlarca nasıl algılandığını ve kurumun çeşitli alanlardaki özellik ve olanaklarını değerlendirmek üzere, 2019-2023 stratejik plan çerçevesinde, akademik ve idari personel, öğrenci ve paydaşlara yönelik geçerli ve güvenilirliği test edilmiş, memnuniyet ölçeklerinin (anket) geliştirilmesini sağlamış ve 2018 yılından itibaren ölçümler yapmıştır. 2019 Aralık ayı itibari ile akademik ve idari personelin, kurum yöneticilerinin yönetim politikaları, iletişim, yönetime katılma ve aidiyet, kurumun eğitim, araştırma ve gelişim imkânları, fiziksel çalışma olanakları, gibi alanlardaki düşünce ve algılarını değerlendirmek üzere, memnuniyet anketlerini uygulamış ve iç paydaş olarak kabul edilen akademik ve idari personelin memnuniyet düzeyleri tekrar ölçülmüştür. Akademik

personelin yöneticilerin yönetim politikaları ve uygulamalarından memnuniyet düzeyinin % 65,35, yöneticiler ile gerekli iletişim imkânına sahip olma ve etkili iletişim kurabilme memnuniyet düzeyinin % 68,92, kurum yönetimine katılma imkânına sahip olma ve aidiyet düzeylerinin % 67,25, eğitim, araştırma ve gelişim olanaklarından memnuniyet düzeyinin % 61,81 fiziksel çalışma imkânlarından memnuniyet düzeyinin % 67,19 olduğu tespit edilmiştir. Diğer yandan kurumun paylaşılan değerler, birliktelik, dayanışma ve takım çalışmasını ifade eden kurum kültürünün akademik personel tarafından algılanan değerinin % 65,85 olduğu görülmektedir. Akademik personelin genel memnuniyet düzeyi % 68.03 olarak tespit edilmiştir. İdari personelin memnuniyet düzeyleri incelendiğinde, yönetim politikaları ve uygulamalarından memnuniyet düzeyinin % 60,51, yöneticiler ile gerekli iletişim imkânlarına sahip olmak ve kurabilmekten memnuniyet düzeyinin % 68.35, kurum yönetimine katılma imkânına sahip olma ve aidiyet düzeylerinin % 63,56, eğitim, araştırma ve gelişim olanaklarından memnuniyet düzeyinin % 61,81 fiziksel çalışma imkânlarından memnuniyet düzeyinin % 63,83 olduğu tespit edilmiştir. Diğer yandan kurumun paylaşılan değerler, birliktelik, dayanışma ve takım çalışmasını ifade eden kurum kültürünün idari personel tarafından algılanan değerinin % 63,08 olduğu görülmektedir. İdari personelin genel memnuniyet düzeyi % 65,19 olduğu tespit edilmiştir. Öğrenci genel memnuniyeti % 73.87 olarak tespit edilmiştir.

Kocaeli üniversitesi üst yönetim ve birim yönetim ekibi bu memnuniyet düzeyini ayrıntıları ile tartışmış ve düşük olan alanlarda iyileştirme yapmak üzere eylemde bulunmaya karar vermiştir. Bu doğrultuda yönetim ekibi gerek akademik gerek idari personel ile daha fazla iletişim kurmaya çalışacak, birim ziyaretleri gerçekleştirerek yüz yüze yapılacak toplantılarla öneri ve şikâyetleri alacak çalışanları motive edecektir. Ayrıca Kocaeli üniversitesi iletişim kanallarını arttırmak üzere 15.05. 2019 tarihinde bir talep ve öneri sistemi kurmuş ve bunu izlemeye başlamıştır. Kurum yöneticileri liderlik becerilerini geliştirme üzere 2020 döneminde eğitim almak için girişimlere başlamıştır.

Kalite Komisyonu

Olgunluk Düzeyi: Kalite komisyonu ve komisyona destek olmak amacıyla oluşturulan kalite odaklı organizasyonel yapılar; yetki, görev ve sorumlulukları doğrultusunda sistematik ve kurumdaki bütüncül kalite yönetimi kapsamında çalışmalarını yürütmekte; yürütülen uygulamalardan elde edilen bulgular izlenmekte ve izlem sonuçları değerlendirilerek iyileştirmeler gerçekleştirilmektedir.

Kanıtlar

- [Üniv.miz Kalite Komisyonu ve Kalite Komisyonu Alt Çalışma Grupları hk._0.pdf](#)

İç kalite güvencesi mekanizmaları (PUKÖ çevrimleri, takvim, birimlerin yapısı)

Olgunluk Düzeyi: Kurumun tüm alanları ve süreçleri kapsayacak şekilde iç kalite güvencesi mekanizmaları (süreçler, PUKÖ çevrimleri, görevler, yetki ve sorumluluklar, kalite araçları) bulunmakta olup; bu iç kalite güvencesi mekanizmalarından bazı uygulama sonuçları elde edilmiştir. Ancak bu mekanizmalar kurumdaki bütüncül kalite yönetimi kapsamında yürütülmemektedir ve uygulamaların sonuçları izlenmemektedir.

Kanıtlar

- [2019 döfleri.xlsx](#)
- [kalite-koordinasyon-birimi-yonergesi.pdf](#)

Liderlik ve kalite güvencesi kültürü

Olgunluk Düzeyi: Kurumda yüksek kaliteyi kalıcı bir şekilde sağlayan kurumsal kültür ile kurumdaki değer ve beklentiler doğrultusunda kalite çalışmalarının koordine edilmesini sağlayan ve kalite süreçlerini sahiplenen liderlik anlayışı bulunmaktadır. Liderlik ve kalite güvencesi kültürü, kurumdaki bütüncül kalite yönetimi kapsamında izlenmekte, paydaşlarla birlikte değerlendirilmekte ve izlem sonuçlarına göre önlem alınmaktadır.

Kanıtlar

- [2019 YILI TALEP YÖNETİM SİSTEMİ RAPORU.docx](#)

3. Paydaş Katılımı

A.3. Paydaş Katılımı Kurum, iç ve dış paydaşların kalite güvencesi sistemine katılımını ve katkı vermesini sağlamalıdır.

A.3.1. İç ve dış paydaşların kalite güvencesi, eğitim ve öğretim, araştırma ve geliştirme, yönetim ve uluslararasılaşma süreçlerine katılımı

İç ve dış paydaşların Kalite güvence sistemine katılımını ve katkı vermesini sağlamak amacıyla, [KYS-Talep Yönetim Sistemi](#) 15 Mayıs 2019 da faaliyete geçirilmiş, böylelikle, 2019-2023 Stratejik Planında beş yıllık olarak belirlenen PG 3.3.3 Talep, Öneri ve Şikâyet Sisteminin Kurulma Sürecinin Gerçekleşme Oranı, hedefi beş ayda gerçekleştirilmiştir. 200 adet afiş, Eposta, Sosyal Medya, Birim web sayfaları, Öğrenci ve Akademik Bilgi Sistemine link eklenerek KYS-Talep Yönetim Sisteminin yayılımını sağlanmıştır.

KYS Talep Yönetim Sisteminde 22 Ocak 2020 itibariyle Üniversitemizin Fakülte, MYO, Daire Başkanlıkları gibi 75 Birimini kapsayan 467 İstek, 310 Bilgi talebi, 307 Şikayet, 64 Öneri ve 23 Memnuniyet bildirimleri olmak üzere, sistemin aktif hale getirilmesinden 9 ay sonra toplamda 1171 talebe cevap verilmiştir. Ayrıca sistemde konu bazlı değerlendirme yapıldığında; formasyon 112, ders seçimi 92, kişisel bilgi, belge talebi 60, otomasyon, bilişim sistemleri 41, eğitim talepleri 39, personel tutum ve davranışlar 37, bakım onarım ihtiyacı 35, kampüse ulaşım ile ilgili 28 adet bildirim olduğu görülmektedir. Öğrenci İşleri Daire Başkanlığı 170, Eğitim Fakültesi 115, Sağlık Kültür ve Spor Daire Başkanlığı 101 adet taleple en fazla talep gelen birimler arasında yer almaktadır.

Taleplere cevap verme süreleri aylık olarak değerlendirildiğinde, sistemin aktifleştirildiği Mayıs 2019'da 10.47 gün iken Kasım 2019'da bu değer 3.54 güne düştüğü gözlenmiştir. 9 aylık (Mayıs 2019 – Ocak 2020) ortalama değer ise 5.74 gün olduğu görülmüştür. Taleplere cevap verme süresi 10 günü geçen birimlere önce eposta 15 günü geçtikten sonra ise EBYS'den yazı yazılarak uyarılmaktadır.

Birimlere gelen talepler, anket sonuçları, hedef/performans değerlendirme sonuçları, iç tetkikler, telefon, eposta yolu ile belirlenen saptanmış/potansiyel uygunsuzlukların tespiti ve bunların ortadan kaldırılıp yapılan ya da yapılacak iyileştirme faaliyetleri için birim bazlı hedeflerin belirlenmesi gerekmektedir. Dolayısıyla, İyileştirici (düzeltici önleyici) Faaliyetler (DÖF) modülü, Talep Yönetim Sistemi içinde (kys.kocaeli.edu.tr) aktif hale getirilmiştir. Kalite Komisyonununun 17 Ekim 2019'da yaptığı toplantıda birim, bölüm ve şube müdürlükleri bazında 2020 yılından itibaren yıllık en az 3 Düzeltici/Önleyici faaliyet yapılması kararı alınmıştır. Bu amaçla, 23 Ekim 2019'da Birim Kalite Elçilerine Kalite Koordinasyon Birimimiz tarafından eğitim verilmiştir.

2020 yılından itibaren ifadesi olmasına rağmen 2019 yılında toplam 156 düzeltici önleyici faaliyet

(DÖF) sisteme girilmiştir. Birim bazlı DÖF sayıları incelendiğinde; Teknoloji Fakültesi 14, Ford Otosan İhsaniye Otomotiv MYO 10, Kocaeli MYO 10, Hereke Ömer İsmet Uzunyol MYO 8 Yabancı Diller Yüksekokulu 7, İdari Mali İşler ve Kütüphane Dokümantasyon Daire Başkanlıklarının ise 5'er DÖF girdiği görülmektedir.

DÖF'lerin Kalite Komisyonumuzca değerlendirilmesi sonucunda talep yönetim sisteminden başlayarak düzeltici önleyici faaliyete dönüşen Tablo 6'daki gibi örnekler, 22 Ocak 2020 Kalite Komisyonu ile Birim ve Bölüm Kalite Elçileri değerlendirme toplantısında sunulmuştur:

Tablo 6. Uygulaması gerçekleştirilen bir DÖF örneği

DÖF'ün Nedeni	Giderilmesi İçin Öneri	Yapılan İşlem	Sonuç
Çölyak hastası öğrencilerin diyetlerine uygun menü talebinde bulunmaları.	Talep Daire Başkanlığımızca incelenmiş, Üniversitemiz genelinde çölyak hastası sekiz öğrencimizin olduğu tespiti yapılmıştır. Rektörlük yemekhane mutfağının glutensiz beslenmeyi sağlayacak şartlarda yemek üretimi yapmasının olanaksız olması sebebiyle, ilgili öğrencilerin Araştırma ve Uygulama Hastanesi tarafından yatan hastalara hazırlanan glutensiz yemek menüsünden yararlanabilmeleri için hastane Baş Müdürlüğüne talepte bulunulmasına karar verilmiştir.	Belirlenen Çölyak Hastası sekiz öğrencimizin glutensiz yemek menüsünden faydalanabilmeleri için kimlik bilgileri, iletişim bilgileri, okudukları bölümleri ve hastalık raporları Daire Başkanlığımız üzerinden Araştırma ve Uygulama Hastanesi Baş Müdürlüğüne 05.09.2019 tarih ve 66403 yazılı sayımız ile bildirilmiştir.	Yapılan görüşmeler sonucunda Araştırma ve Uygulama Hastanesi Döner Sermaye Yürütme Kurulu Kararı ile talebin kabul edildiği Döner Sermaye İşletme Müdürlüğü'nün 05.11.2019 tarih ve 84069 sayılı yazısı ile bildirilmiş olup, Üniversitemiz Öğrencisi olan Çölyak Hastalığı mağduru öğrencilerimiz, hastane yemekhanesi glutensiz yemek menüsünden yararlanmaya başlamıştır.

2018 yılı dış değerlendirme süreci kurumsal geri bildirim raporunda; etkisiz veya eksik süreçleri iyileştirme imkanlarını kullanması hedeflenmelidir önerisine karşılık, Üniversitemiz İç Kontrol ve Risk Yönetim Sisteminde bulunan ana süreçlerle YÖKAK'ın belirlemiş olduğu yönetim, eğitim öğretim, araştırma geliştirme, toplumsal katkı ana süreçleriyle örtüştürülmesi çalışmaları devam etmektedir.

Danışma Kurulu Yönergesi hazırlanıp senatoda kabul edilerek, birim ve bölümlerin dış paydaş ilişkilerinin geliştirilmesinde önemli bir aşama kaydedilmiştir. Ayrıca, bu yıl itibarıyla Öğrenci İşleri Daire Başkanlığımızca Mezun Bilgi Sistemimiz aktif hale getirilerek mezun öğrencilerle ilişkilerimizin geliştirilmesi sistematik bir çözüme kavuşmuştur. Mevcut öğrencilerimizle ve mezunlarımızla ilgili faaliyet ve çalışmaların daha sistematik olarak gerçekleştirilebilmesi amacıyla faaliyet gösterecek olan Kariyer Merkezinin kurulmasıyla ilgili çalışmalar da sürmektedir.

İç ve dış paydaşların kalite güvencesi, eğitim ve öğretim, araştırma ve geliştirme, yönetim ve

uluslararasılaşma süreçlerine katılımı

Olgunluk Düzeyi: Kurumdaki tüm süreçlere ve karar almalara paydaşların katılımı kurumdaki bütüncül kalite yönetimi kapsamında yürütülmekte ve paydaş katılımı uygulamalarından elde edilen bulgular izlenerek paydaşlarla birlikte değerlendirilmekte ve izlem sonuçlarına göre önlem alınmaktadır.

Kanıtlar

- [Talep Yönetim Sisitemi.pptx](#)

4. Uluslararasılaşma

A.4. Uluslararasılaşma Kurum, uluslararasılaşma stratejisi ve hedefleri doğrultusunda yürüttüğü faaliyetleri periyodik olarak izlemeli ve sürekli iyileştirmelidir

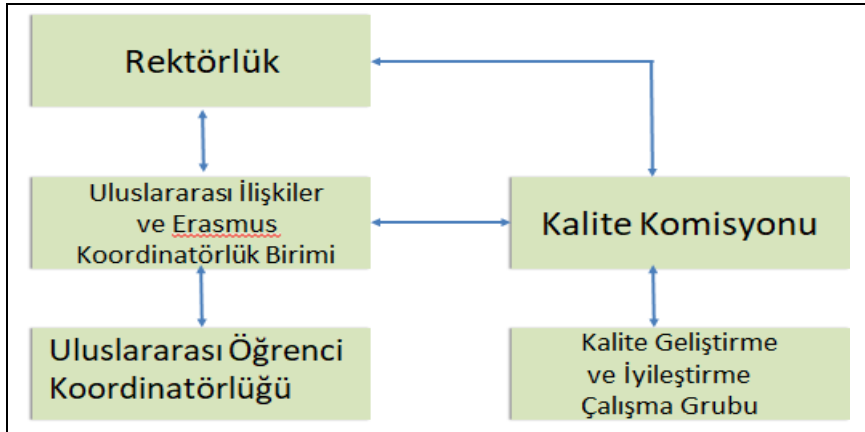
A.4.1. Uluslararasılaşma politikası

Kocaeli Üniversitesi uluslararasılaşma politikası, üniversitemizin uluslararası alanda görünürlüğünü arttırmak amacıyla, kalite güvence sistemi alt komisyonu tarafından Senatomuza sunulmak üzere aşağıdaki şekilde önerilmiştir:

Kocaeli Üniversitesi uluslararasılaşma politikası, uluslararası öğrenci ve öğretim üyesi sayısını ve değişimini arttırmak, uluslararası iş birliklerinin geliştirmek, bölüm ve birimlerin uluslararası akreditasyonlarını desteklemektir.

A.4.2. Uluslararasılaşma süreçlerinin yönetimi ve organizasyonel yapısı

Üniversitemizin uluslararasılaşma sürecinden Uluslararası İlişkiler Birimi sorumlu olup bu sürecin organizasyonel yapısı Şekil 3’de sunulmuştur.



Şekil 3. Kocaeli Üniversitesi Uluslararasılaşma Organizasyonel Yapılanması

Uluslararası İlişkiler Birimi, üniversitemizin uluslararasılaşma politikasını benimsemiş olup; bu çerçevede aşağıdaki hedeflere yönelik uygulamaları yürütmektedir:

1. Üniversitemizin uluslararası platformda tanınırlığının artırılmasına katkıda bulunmak.
2. Kocaeli Üniversitesi'nin küresel ölçekte tercih edilirliliğini arttırmak.
3. Birim faaliyetleri dışında Üniversitemizde öğrenci ve personelin uluslararasılaşma bilincini arttırmak.

4. Uluslararası deęişim programlarının tanıtımını yapmak suretiyle, öğrenci ve personelimizin bunlardan azami ölçüde yararlanmasını sağlayarak üniversitenin gelişmesine katkıda bulunmak.
5. Kocaeli Üniversitesi öğrencileri ve öğretim elemanlarının eğitim ve araştırma faaliyetlerinde uluslararası deneyim kazanmalarını sağlamak.
6. Hareketlilik kapsamında, personel ve öğrencilerin dil yeterliliğini geliştirmelerinde olanak sağlamak.
7. Yurtdışındaki üniversitelerle yürütülecek olan lisans, yüksek lisans, doktora programlarının hazırlık ve yürütme aşamalarında ilgili ders planlarının yurtdışındaki üniversitelerle karşılaştırılması ve denkliklerinin sağlanması
8. Yurtdışındaki üniversitelerden Üniversitemize gelen öğrenci ve bilim adamlarının üniversite ile bütünleşmelerine yardımcı olmak.
9. Yurtdışındaki üniversitelerden Üniversitemize gelen öğrenci ve bilim adamlarının Üniversitemizdeki yetkili kişilerle iletişim kurmalarına aracı olma.
10. Dünya çapında akademik ve bilimsel gelişmeleri yakından takip ederek, üniversitemize entegrasyonunun sağlanması.
11. Diğer kurumlarla yapılan işbirliği ve görüşmelerle idari ve akademik düzeydeki deęişimlerde iş akışı ve yönetsel süreçlerin karşılaştırılıp tanzim edilmesi.
12. Uluslararası işbirlikleri sayesinde farklı ve çok yönlü jeopolitik ve ekonomik ilişkiler geliştirmek.
13. Araştırma-geliştirme alanında uzmanlık alanlarında en iyi araştırmacıları ülkeye çekmek.
14. Üniversitemizin ve ülkemizin uluslararası rekabet gücünü artırmak.

A.4.3. Uluslararasılaşma kaynakları

Erasmus+ deęişim programı için birimize tahsis edilen Erasmus bütçesi kullanım oranı kanıtta sunulmuştur.

A.4.4. Uluslararasılaşma performansının izlenmesi ve iyileştirilmesi

Üniversitemizin 2018 KİDR’da belirtildiği gibi, Uluslararası deęişim programı ikili anlaşmalar çerçevesinde öğrenci ve akademik ve idari personel hareketliliğinin artırılması ve bu kapsamda üniversiteler ve ülkeler arasındaki işbirliğinin sağlanması amacıyla da Erasmus ve Mevlana deęişim programları devam etmekte olup, ikili işbirliği protokolleri ile bu protokoller kapsamında deęişim programına katılım sayısı artırılmıştır. Kurumumuz uluslararasılaşma stratejisi, Ön Lisans, Lisans, Yüksek Lisans ve Doktora Öğrencilerimizin Eğitiminin Geliştirilerek Sürdürülmesi stratejik hedefi kapsamında yer almaktadır. Bu performans hedefi Bologna Eşgüdüm Komisyonu (BEK) ile Öğrenci İşleri Daire Başkanlığı tarafından izlenmekte ve Kocaeli Üniversitesi Performans raporlarında sonuçlar sunulmaktadır.

Üniversitemiz 2019-2023 Stratejik Planında belirlenen “Ulusal ve Uluslararası Görünürlüğümüzün Artırılması” hedef (Hedef 1.3) kartı kapsamında:

- *Ulusal ve uluslararası öğrenci ve öğretim elemanı deęişim programlarının aktif olması,
- *Erasmus ve Mevlana gibi deęişim programlarının yeterince kullanılmaması ve üniversitemize gelen öğrenci sayısının az olması,
- *Öğretim elemanlarının uluslararası nitelikli bilimsel araştırma ve yayın çabalarının yeterince etkin olmaması tespitleriyle birlikte,

- *Deęişim programı sayıları ile üniversitemizin uluslararası tanınırlığının artırılması, *Öğrenciler ve akademik personelin gelişmelerinin desteklenmesi,
- *Uluslararası işbirliği olanaklarından faydalanılması,

*Üniversitemizin uluslararası başarı seviyesinin yükseltilmesi ihtiyaçları belirtilmiştir.

Söz konusu hedef kapsamındaki performans göstergeleri;

PG 1.3.2 Erasmus, Mevlana, Farabi ve İkili Anlaşma Sayısı 2019 yılı hedefi 454 iken gerçekleşen 501 olmuştur.

PG 1.3.3 Erasmus, Mevlana, Farabi ve İkili Anlaşmalardan Yararlanan Öğrenci ve Öğretim Elemanı Sayısı 2019 yılı hedefi 504 iken gerçekleşen 506 olarak belirlenmiştir. Böylelikle, uluslararasılaşma ile ilgili 2019 yılı hedeflerine ulaşılmıştır.

Uluslararasılaşma politikası

Olgunluk Düzeyi: Kurumun eğitim ve öğretim, araştırma ve geliştirme ve toplumsal katkı fonksiyonlarının tümünü dikkate alan uluslararasılaşma politikası doğrultusunda bazı uygulamaları bulunmaktadır ve bu uygulamalardan bazı sonuçlar elde edilmiştir. Ancak bu uygulamaların sonuçları izlenmemektedir.

Uluslararasılaşma süreçlerinin yönetimi ve organizasyonel yapısı

Olgunluk Düzeyi: Kurumda uluslararasılaşma süreçlerinin yönetimi ve organizasyonel yapısı kurumsal tercihler yönünde uygulamaya konularak bazı sonuçlar elde edilmiştir. Ancak bu sonuçlar izlenmemektedir.

Kanıtlar

- [Yatay Organizasyon Şeması.pdf](#)
- [Güncel Anlaşma Verileri.xls](#)

Uluslararasılaşma kaynakları

Olgunluk Düzeyi: Kurumun uluslararasılaşma faaliyetlerini sürdürebilmek için uygun nitelik ve nicelikte fiziki, teknik ve mali kaynaklar birimler arası denge gözetilerek sağlanmaktadır. Ancak bu kaynakların kullanımına yönelik sonuçlar izlenmemektedir.

Kanıtlar

- [2018-2019 Bütçe Kullanım Oranları.pdf](#)

Uluslararasılaşma performansının izlenmesi ve iyileştirilmesi

Olgunluk Düzeyi: Kurumda uluslararasılaşma hedefleri doğrultusunda çalışma yapan birimlerin uluslararasılaşma performansı izlenerek değerlendirilmekte ve karar alma süreçlerinde kullanılmaktadır. Buna ilişkin uygulamalar düzenli olarak izlenmekte ve izlem sonuçları paydaşlarla birlikte değerlendirilerek önlemler alınmaktadır.

Kanıtlar

- [Hedef Kartı 3.docx](#)

B. EĞİTİM VE ÖĞRETİM

1. Programların Tasarımı ve Onayı

2019 yılında program tasarımı ve onayında kullanılan tanımlı süreçlerle ilgili yönetmelik tamamlanmıştır. Ayrıca akademik danışmanlık ve Ön Lisans ve Lisans Eğitim-Öğretim Yönetmeliği güncellenmiştir. Ancak program çıktılarının ve ders kazanımlarıyla ilişkilendirilmesinin 2019 yılında bütünüyle tamamlanması hedefi gerçekleştirilememiştir. Bu sürecin 2020 yılı içerisinde tamamlanması planlanmaktadır. Ayrıca aşağıda yer alan 2018 yılında belirlenmiş bulunan hedefler geçerliliğini korumaktadır.

Bu hedefler “Program Tasarımı ve Onayı” ile ilgili kalite süreçleri açısından;

- Kurumun yerleşik bir kültürü haline gelmiş olan stratejik plan çalışmalarının ve planın tüm paydaşlar tarafından içselleştirilmesinin sağlanması hedeflenmektedir.
- Program tasarımı ve onayında kullanılan tanımlı süreçlerle ilgili yönetmelik yapılmıştır. Ancak programların güncellenmesi ile ilgili süreçlerin tanımlanması ve yönergelerle güvence altına alınmasının 2020 yılında tamamlanması planlanmaktadır.
- Program çıktılarının ve ders kazanımlarıyla ilişkilendirilmesinin 2020 yılında tamamlanması planlanmaktadır.
- Diğer taraftan bu öğrenme kazanımları ile ilgili ders içi/dışı etkinliklerinin her yılın başında bilgi paketinde yer alması,
- Program tasarımına her seviyede paydaş katılımının 3 yıl içerisinde sistematik hale getirilmesi ve
- Her akademik birimde iç ve dış paydaşların da yer aldığı danışma kurulları ve işleyiş yönergelerinin oluşturulması hedeflenmektedir.

Programların tasarımı ve onayı

Olgunluk Düzeyi: Tanımlı süreçler doğrultusunda; Kurumun genelinde, tasarımı ve onayı gerçekleşen programlar, programların amaç ve öğrenme çıktılarına uygun olarak yürütülmektedir.

Program amaçları, çıktıları ve programın TYYÇ uyumu

Olgunluk Düzeyi: Tüm programların amaçları, çıktıları ve bunların TYYÇ uyumu tanımlanmış, ilan edilmiştir ve eğitim-öğretimle ilgili uygulamalarla ilişkilendirilmiştir. Ancak bu uygulamaların sonuçlarının izlenmesi yapılmamaktadır.

Ders kazanımlarının program çıktıları ile eşleştirilmesi

Olgunluk Düzeyi: Kurumdaki bazı programlarda ders kazanımları ile program çıktıları eşleştirilmiştir.

Programın yapısı ve ders dağılım dengesi (Zorunlu-seçmeli ders dağılım dengesi; alan ve meslek bilgisi ile genel kültür dersleri dengesi, kültürel derinlik kazanma, farklı disiplinleri tanıma imkanları)

Olgunluk Düzeyi: Tüm programlarda program ve ders bilgi paketleri, yapı ve ders dağılım dengesi (alan ve meslek bilgisi ile genel kültür dersleri dengesi, kültürel derinlik kazanma, farklı disiplinleri tanıma imkânları vb.) gözetilerek hazırlanmıştır. Ancak bu uygulamaların sonuçlarının izlenmesi yapılmamaktadır.

Öğrenci iş yüküne dayalı tasarım

Olgunluk Düzeyi: Tüm programlarda tanımlanmış olan öğrenci iş yükleri, paydaşlarla paylaşmakta (program ve ders bilgi paketleri yoluyla) ve eğitim-öğretimle ilgili tüm uygulamalarda (öğrenci hareketliliği, önceki öğrenmelerin tanınması vb.) kullanılmaktadır. Ancak öğrenci iş yükü ve bununla ilgili uygulamaların sonuçlarının izlenmesi yapılmamaktadır.

Ölçme ve değerlendirme

Olgunluk Düzeyi: Programlarda yeterlilik temelli ölçme ve değerlendirme sisteminin tasarımı bulunmaktadır. Ancak bu tüm programları kapsamamaktadır.

Kanıtlar

- [yeterlik temelli ölçme.docx](#)

2. Öğrenci Kabulü ve Gelişimi

Öğrenci kabul ve gelişimine yönelik olarak 2018 yılındaki yönetmelik ve yönergeler geçerliğini korumaktadır (Bkz. Kanıtlar). 2020 yılından itibaren 'Kocaeli Üniversitesi Önlisans ve Lisans Programları için Yurtdışından veya Yabancı Uyruklu Öğrenci Kabul ve Kayıt Yönergesi'nin, sınav çeşitlerinin arttırılması, öğrencilerin öğrenim ücretine tabi tutulması vb. nedenlerden dolayı güncellenmesi ve uygulanması planlanmaktadır.

Öğrenci kabulü ve önceki öğrenmenin tanınması ve kredilendirilmesi (Örgün eğitim, yaygın eğitim ve serbest öğrenme yoluyla edinilen bilgi ve beceriler)

Olgunluk Düzeyi: Öğrenci kabulü, önceki öğrenmenin tanınması ve kredilendirilmesine ilişkin uygulamalardan elde edilen bulgular, sistematik olarak izlenerek paydaşlarla birlikte değerlendirilmekte ve izlem sonuçlarına göre önlem alınmaktadır.

Kanıtlar

- [Devlet Konservatuvarı Özel Yetenek Sınav Yönergesi_Örnek.pdf](#)
- [Kocaeli Üniversitesi Özel Öğrenci Yönergesi.pdf](#)
- [Kocaeli Üniversitesi Yabancı Uyruklu Öğrenci Kabul ve Kayıt Yönergesi.pdf](#)
- [GSF_Özel Yetenek Sınavları Yönergesi.pdf](#)

Diploma, derece ve diğer yeterliliklerin tanınması ve sertifikalandırılması

Olgunluk Düzeyi: Diploma, derece ve diğer yeterliliklerin tanınması ve sertifikalandırılmasına ilişkin açık, anlaşılır, kapsamlı ve tutarlı şekilde tanımlanmış kriterler ve süreçler tüm

programlarda uygulanmaktadır. Ancak bu uygulamaların sonuçlarının izlenmesi yapılmamaktadır.

3. Öğrenci Merkezli Öğrenme, Öğretme ve Değerlendirme

2019 yılında öğretim elemanlarının öğrenci merkezli eğitim anlayışına yönelik farkındalık düzeyinin artırılması amacıyla hizmet içi eğitim faaliyetlerine yönelik ihtiyaç analizi çalışması yapılmıştır. Ayrıca aşağıda yer alan 2018 yılında belirlenmiş bulunan hedefler geçerliliğini korumaktadır.

“Öğrenci Merkezli Öğrenme, Öğretme ve Değerlendirme” süreci açısından 5 yıl içerisinde;

- Kurumun ilan edilmiş eğitim politikasında öğrenci merkezli eğitime yer verilmesi,
- Kurumdaki öğretim elemanlarının öğrenci merkezli eğitim anlayışına yönelik farkındalık düzeyinin artırılması,
- Öğrenme öğretme merkezlerinin yaygınlaştırılması,
- İş yükü takibi (AKTS), öğretim programlarının yapısı, etkileşimli öğrenme yöntemleri, ölçme araçlarının çeşitliliği, sadece sonuç değil süreç temelli değerlendirmenin benimsenmesine yönelik şartların (öğretim üyesi başına düşen öğrenci sayısının azaltılması vb.) sağlanması hedeflenmiştir.

Öğretim yöntem ve teknikleri (Aktif, disiplinlerarası çalışma, etkileşimli, araştırma/öğrenme odaklı)

Olgunluk Düzeyi: Öğrenme-öğretme süreçlerinde öğrenci merkezli yaklaşımlar uygulanmasına yönelik planlamalar vardır. Ancak bu planlar doğrultusunda yapılmış uygulamalar bulunmamaktadır veya tüm alanları kapsamayan uygulamalar vardır.

Ölçme ve değerlendirme (Öğrencilerin özelliklerine ve öğrenme düzeylerine göre farklılaştırılmış alternatif ölçme yöntem ve tekniklerine yer verme gibi)

Olgunluk Düzeyi: Programlarda tasarlanmış olan öğrenci merkezli ölçme ve değerlendirmeye ilişkin planlamalar ve tanımlı süreçler vardır. Ancak bu planlar doğrultusunda yapılmış uygulamalar bulunmamaktadır veya tüm programları kapsamayan uygulamalar vardır.

Kanıtlar

- [öğrenci merkezli ölçme.pdf](#)

Öğrenci geri bildirimleri (Ders-öğretim üyesi-program-genel memnuniyet anketleri, talep ve öneri sistemleri)

Olgunluk Düzeyi: Öğrenci geri bildirimleri (ders, dersin öğretim elemanı, diploma programı, hizmet ve genel memnuniyet seviyesi, vb.) sistematik olarak (her yarıyıl ya da her akademik yılsonunda) alınmaktadır. Ancak alınan geri bildirimler iyileştirmeye yönelik karar alma süreçlerinde kullanılmamaktadır.

Akademik danışmanlık

Olgunluk Düzeyi: Kurumda akademik danışmanlık uygulamaları vardır ve bu uygulamalardan bazı sonuçlar elde edilmiştir. Ancak bu sonuçların izlenmesi yapılmamaktadır.

Kanıtlar

- [Kocaeli Üniversitesi Öğrenci Danışmanlık Hizmetleri Uygulama Yönergesi hk. 0.pdf](#)

4. Öğretim Elemanları

Üniversitemizde eğitim, öğretim ve araştırma niteliğinin arttırılmasına yönelik olarak;

1. Bilim ve sanat dallarında ulusal ve uluslararası ölçekte etkinlik düzeyinin arttırılması,
2. Bilgi ve deney birikimlerini aktararak bilgilerin yayılmasına ve gelişmesine katkıda bulunulması,
3. Ülkemizin bilim, teknik, kültür ve sanat alanlarına yönelik çözümler geliştirilmesine ve gelişme sağlanmasına katkıda bulunulması,
4. Yerel, ulusal ve uluslararası etkinliklerle, alanında yapılan çalışmaların sergilenmesini ve tartışılmasının sağlanması,
5. Ulusal ve uluslararası kurumlarla işbirliğinde bulunulması,
6. Kadro gereksinmelerinin birimlerin gelişme hedeflerinin belirlendiği öncelikler doğrultusunda karşılanması,
7. Adayların akademik düzeylerine ilişkin nesnel ve adil değerlendirmelerin yapılabilmesi

amaçlarıyla 2019 yılında akademik atama yönergesi güncellenmiş olup üniversitemiz 5 yıl içerisinde araştırma üniversitesi olmayı hedeflemektedir.

Atama, yükseltme ve görevlendirme kriterleri

Olgunluk Düzeyi: Kurumun tüm alanlar için tanımlı ve paydaşlarca bilinen atama, yükseltme ve görevlendirme kriterleri uygulanmakta ve karar almalarda (eğitim-öğretim kadrosunun işe alınması, atanması, yükseltilmesi ve ders görevlendirmeleri vb.) kullanılmaktadır. Ancak bu uygulamaların sonuçlarının izlenmesi yapılmamaktadır.

Kanıtlar

- [Kocaeli Üniversitesi Genel Atama Yon.pdf](#)

Öğretim yetkinliği (Aktif öğrenme, ölçme değerlendirme, yenilikçi yaklaşımlar, materyal geliştirme, yetkinlik kazandırma ve kalite güvence sistemi)

Olgunluk Düzeyi: Kurumun öğretim elemanlarının yenilikçi yaklaşımlar, materyal geliştirme, yetkinlik kazandırma ve kalite güvence sistemi gibi öğretim yetkinliklerinin geliştirilmesine ilişkin planlar bulunmaktadır. Ancak bu planlar doğrultusunda yapılmış uygulamalar bulunmamaktadır veya tüm birimleri kapsamayan bazı uygulamalar (eğiticilerin eğitimi etkinlikleri) bulunmaktadır.

Kanıtlar

- [EĞİTİCİNİN EĞİTİMİ İSTEK ANKETİ.xlsx](#)

Eğitim faaliyetlerine yönelik teşvik ve ödüllendirme

Olgunluk Düzeyi: Öğretim kadrosunu teşvik ve ödüllendirme mekanizmalarının oluşturulmasına

yönelik planlar bulunmaktadır. Ancak bu planlar doğrultusunda yapılmış uygulamalar bulunmamaktadır veya tüm alanları kapsamayan bazı uygulamalar bulunmaktadır.

5. Öğrenme Kaynakları

2020 yılında öğrencilere sunulan hizmetlerle ilgili öğrenci geri bildirim araçlarına (anketler vb.) dayalı değerlendirme sürecinin etkin hale getirilmesi planlanmaktadır. Ayrıca Sosyal, kültürel, sportif faaliyetlerden elde edilen bulguların paydaşlarla birlikte değerlendirilerek önlemler alınması ve ihtiyaçlar/talepler doğrultusunda kaynakların çeşitlendirilmesi hedeflenmiştir.

Öğrenme kaynakları

Olgunluk Düzeyi: Kurumun eğitim-öğretim faaliyetlerini sürdürebilmek için uygun nitelik ve nicelikte öğrenme kaynakları birimler arası denge gözetilerek sağlanmaktadır. Ancak bu kaynakların kullanımına yönelik sonuçlar izlenmemektedir.

Sosyal, kültürel, sportif faaliyetler

Olgunluk Düzeyi: Kurumun tüm birimlerinde uygun nicelik ve nitelikte sosyal, kültürel ve sportif faaliyetler birimler arası denge gözetilerek yürütülmektedir. Ancak bu uygulamaların ve faaliyetlerin sonuçları izlenmemektedir.

Kanıtlar

- [osyal, kültürel, sportif faaliyetler.docx](#)

Tesis ve altyapılar (Yemekhane, yurt, teknoloji donanımlı çalışma alanları, mediko vs.)

Olgunluk Düzeyi: Kurumda uygun nitelik ve nicelikte tesis ve altyapı birimler arası denge gözetilerek kurulmuştur. Ancak bu tesis ve altyapının kullanımına yönelik sonuçlar izlenmemektedir.

Kanıtlar

- [Yemekhane fiziki durum.docx](#)

Engelsiz üniversite

Olgunluk Düzeyi: Engelsiz üniversite uygulamalarına ilişkin planlama vardır. Ancak bu planlar doğrultusunda yapılmış uygulamalar bulunmamaktadır veya tüm birimleri kapsamamaktadır.

Kanıtlar

- [20 OCAK TIP FAKÜLTESİ EĞİTİMDE ERİŞİM Ek-Açıklamalar.doc](#)
- [20 OCAK Turizm eğitimde erişim Ek-Açıklamalar \(1\).doc](#)
- [20 OCAK Umuttepe Kampüs SOSYAL-KÜLTÜREL ERİŞİM BİLGİLERİ \(1\).doc](#)
- [EĞİTİM KOMİSYONU İÇİN.doc](#)
- [ENGELSİZ ÜNİVERSİTE ÇALIŞMALARI.doc](#)

Rehberlik, psikolojik danışmanlık ve kariyer hizmetleri

Olgunluk Düzeyi: Kurumda uygun nitelik ve nicelikte rehberlik, psikolojik danışmanlık ve

kariyer hizmetlerinin sağlanmasına ilişkin planlama vardır. Ancak bu planlar doğrultusunda yapılmış uygulamalar bulunmamaktadır veya tüm alanları kapsamamaktadır.

6. Programların İzlenmesi ve Güncellenmesi

Aşağıda yer alan 2018 yılında belirlenen hedefler geçerliliğini korumaktadır.

Programların Sürekli İzlenmesi ve Güncellenmesi amacıyla 3 yıl içerisinde;

- Program yeterlilikleri ve öğrenme kazanımlarının hedef yazma ilkelerine (Bloom Taksonomi) göre yeniden güncellenmesi,
- Program yeterlilikleri ile öğrenme kazanımları arasındaki ilişkilerin gösterildiği tabloların oluşturulması,
- Programların sürekli izlenmesi ve güncellenmesi ile ilgili PUKÖ döngüsü oluşturulması,
- Akredite program sayısının artırılması,
- Öğrenme kazanımlarının ölçülmesi amacıyla öğrenci anketleri, öğretim elemanının kendini değerlendirme anketleri ve akran işbirliği süreçlerinin etkin hale getirilmesi hedeflenmiştir.

Program çıktılarının izlenmesi ve güncellenmesi (Hazırlık okullarındaki dil eğitim programlarını da kapsamaktadır.)

Olgunluk Düzeyi: Program çıktılarının izlenmesine ve güncellenmesine ilişkin mekanizmalar (süreç ve performans göstergeleri) oluşturulmuştur. Ancak hiçbir uygulama bulunmamaktadır veya tüm programları kapsamamaktadır.

Mezun izleme sistemi

Olgunluk Düzeyi: Mezun izleme sistemine ilişkin planlar bulunmaktadır. Ancak bu planlar doğrultusunda yapılmış uygulamalar bulunmamaktadır veya tüm programları kapsamamaktadır.

Kanıtlar

- [mezun bilgi sistemi.docx](#)

C. ARAŞTIRMA VE GELİŞTİRME

1. Araştırma Stratejisi

Kocaeli Üniversitesi'nin araştırma stratejileri, Türkiye'nin 2023 vizyonu ile uyumlu, ileri teknoloji geliştirebilen, dünyaya ürün ve hizmet ihraç edebilen bir üniversite hedefine dönük olarak belirlenmiştir. Bu vizyona uygun biçimde Üniversitemizin sloganı “Bilgi Çağına Hâkim, Bilinir, Görünür Bir Üniversite” olarak belirlenmiştir. Bu hedefler, ulusal stratejik planlar çerçevesinde ve Kocaeli Üniversitesi 2019-2023 Stratejik Planı'nda belirtilen vizyon ve misyonumuz doğrultusunda, uluslararası bilimsel ve teknolojik gelişmelere ayak uyduracak biçimde ve bölge ihtiyaçları dikkate alınarak belirlenmekte ve stratejik planın araştırma amaçları çerçevesinde yılda bir kez gözden geçirilmektedir. Bu kapsamda Bilimsel Araştırma Faaliyetlerinin Geliştirilmesi başlığında; Bilimsel Araştırma Proje Sayısının Artırılması, Yayın Sayısının ve Niteliğinin Artırılması, Bilimsel Araştırma

Kalitesinin Artırılması ve Araştırma Altyapısının Geliştirilmesi hedefleri yer almaktadır.

Kurum tarafından belirlenen araştırma stratejileri ve hedefleri, tüm akademik ve idari personel ile öğrenciler tarafından aşağıda belirtilen Birimler ve Merkezlerdeki faaliyetlerle gerçekleştirilmektedir: 19 Fakülte (Bölümler ve Araştırma Laboratuvarları), 21 Meslek Yüksekokulu, 3 Enstitü (Fen Bilimleri, Sosyal Bilimler ve Sağlık Bilimleri Enstitüleri), 3 Merkezi Araştırma Laboratuvarı, 13 Araştırma Uygulama Merkezi, 96 Ar-Ge Laboratuvarı(<http://laboratuvar.kocaeli.edu.tr/index.php?a=Hakkında>), Bilimsel Araştırmalar Projeleri (BAP) Koordinatörlüğü, Sürekli Eğitim Merkezi, Etik Kurulları, Teknoloji Transfer Ofisi A.Ş., Kocaeli Üniversitesi Teknopark A.Ş.

Kocaeli Üniversitesi, kuruluş yılından itibaren büyük bir ivme ile büyümüş ve gelişmiştir. Halen ülkemizin en fazla öğrenci yetiştiren, en fazla fakülte, enstitü ve birimlerine sahip üniversitelerinden biridir. Üniversitemizde son bir yıl içerisinde yoğunlaşan, akademik birimlerin kurullarından senatoya uzanan değerlendirmeler sonrası; sahip olduğumuz potansiyel ve alt yapı göz önünde bulundurularak bundan sonraki yıllarda başta küresel akademik eğilimler, ülkemizin öncelikleri ve Yükseköğretim Kurulu'nun (YÖK) belirlediği çerçeveler dikkate alınarak ihtisaslaşma alanının süratle belirlenmesi gerektiği değerlendirilmiştir.

Bu kapsamda Üniversitemizin araştırma açısından güçlü olduğu ve öncelik verilmesi ve odaklanılması gereken alanların belirlenmesi amacıyla bir dizi çalışmalar gerçekleştirilmiştir. İlk aşamada ülkemizin öncelikli alanlarıyla ilgili çeşitli kurumlar tarafından yapılan ve aşağıda listelenen alanlar incelenmiştir:

- Bilim Teknoloji Yüksek Kurulu'nca Belirlenen Öncelikli Alanlar
- Yükseköğretim Kurulu Başkanlığı Yurt Dışı Araştırma Bursları (YUDAB) Öncelikli Alanları
- YÖK 100/2000 Doktora Bursu Öncelikli Alanları
- Sanayi ve Teknoloji Bakanlığı'nca belirlenen Odak Sektörler

Bu listelerde yer alan öncelikli alanlar ve üniversitemizin yayın, proje ve araştırma potansiyeli birlikte değerlendirilmiş ve Üniversitemiz açısından güçlü olunan yönler aşağıdaki şekilde listelenmiştir:

- Mühendislik alanında güçlü bir üniversiteyiz:
 - Elektrik-Elektronik-Bilgisayar-Mekatronik
 - Enerji, Otomotiv, Biyomedikal
 - Makine, Kimya, Malzeme
- Tıp ve Sağlık Bilimleri alanında güçlü bir üniversiteyiz.
- Üretimin ve ihracatın kalbi olan Kocaeli'de bulunuyoruz.
- Mühendislik alanlarında sanayi ile güçlü işbirlikleri gerçekleştiriyoruz.

Bu çalışma ve tespitler sonucunda Üniversitemiz Senatosunun 20/6/2019 tarihli ve 2019/6 nolu toplantısında alınan 17 sıra sayılı karar kapsamında;

“Yapılan görüşmelerde; Üniversitemiz Kalite Komisyonunun Araştırma Geliştirme Alt Komisyonu tarafından hazırlanan Üniversitemizin Araştırma Üniversitesi olma yolundaki ilerleyişinde önemli bir aşama olan YÖK'ün Bölgesel Kalkınma Odaklı Misyon Farklılaşması ve İhtisaslaşma Projesi kapsamında Üretim Teknolojileri konusunda uzmanlaşan bir üniversite modeli oluşturulması ve aşağıda listelenen Araştırma Alanları ve Destekleyici Alanların “Kocaeli Üniversitesi Araştırma Geliştirme Vizyonu kapsamında Öncelikli Alanlar” olarak belirlenmesine oybirliği ile karar verildi.

ANA ARAŞTIRMA ALANLARI

- Medikal Teknolojiler

- Bilişim Teknolojileri (AI, Endüstri 4.0, IoT)
- Akıllı ve Yenilikçi Malzeme/Kimya Teknolojileri
- İleri Robotik Sistemler ve Otomotiv Teknolojileri

DESTEKLEYİCİ ALANLAR

- Yenilikçi Tanı ve Tedavi Teknolojileri
 - Enerji Verimliliği
 - Üretim, Yaratıcılık ve Yenilikçilik Yönetimi
 - Turizm Hizmetleri Pazarlama
 - Sağlık Turizmi”
- belirlenmiştir.

Bu kararları takiben, Üniversitemizde bu odaklanmayı destekleyecek ve geliştirecek yapılanmayı oluşturmak amacıyla araştırmalar yapılmaya devam edilmiştir. Ülkemizdeki araştırma üniversiteleri, araştırma-geliştirme yapıları ve uluslararası düzeyde çeşitli ülkelerdeki yapılanmalar incelenmiştir. Araştırma – geliştirme faaliyetlerimizi ve bu faaliyetlerdeki uluslararasılaşma oranımızı artırmayı destekleyebilecek ve Üniversitemiz Senatosu tarafından belirlenen öncelikli alanlarda nitelikli insan gücünü ve lisansüstü öğrenci (özellikle doktora) potansiyelini desteklemek ve artırmak amacıyla, mevcut durumda daha çok eğitim amaçlı faaliyet gösteren Fen Bilimleri, Sosyal Bilimler ve Sağlık Bilimleri Enstitülerine ilave olarak, aşağıda listelenen başlıklarda ve içeriklerde Araştırma Enstitülerinin kurulması çalışmaları gerçekleştirilmiş ve Üniversitemizin 5/12/2019 tarihli ve 2019/12 nolu Senato toplantısında alınan 8 sıra sayılı kararı ile netleşmiştir:

- Bilişim Enstitüsü: Bilgisayar, Elektronik, Elektrik, Mekatronik, Bilişim, Biyomedikal alanlarında faaliyet göstermek üzere
- İleri Malzemeler ve İmalat Teknolojileri Araştırma Enstitüsü: Malzeme, Makine, Kimya Müh., Biyomedikal Müh., Kimya (Fen Edebiyat Fakültesi) ortak alanlarında faaliyet göstermek üzere
- Yer Bilimleri ve Deprem Araştırmaları Enstitüsü: Jeoloji, Jeofizik, İnşaat, Harita Müh., Mimarlık ortak alanlarında faaliyet göstermek üzere
- Kanser Araştırmaları Enstitüsü: Tıp Fakültesi, Sağlık Bilimleri Fakültesi, Fen Edebiyat Fak (Fizik Bölümü).
- Gastroenteroloji ve Hepatoloji Enstitüsü: Tıp Fakültesi, Sağlık Bilimleri Fakültesi

Kurulması planlanan bu araştırma enstitülerinde;

- Sadece nitelikli lisansüstü (özellikle doktora) öğrencisi yetiştirmek yönüyle eğitim-öğretim faaliyeti gerçekleştirilecek,
- Enstitüler araştırma odaklı yayın, proje ve üniversite-sanayi işbirliği çok yüksek olan öğretim üyelerinden oluşacak şekilde kurgulanacak ve üniversite genelinin üzerinde atama ve yükseltme kriterleri olacak,
- Kocaeli Üniversitesi TTO A.Ş.’nin de üniversite-sanayi işbirliği ağını kullanarak A-Ge Merkezi v.b. büyük ölçekli kuruluşlarla işbirliği yapacak,
- Özel sektör, TÜBİTAK, Bakanlıklar, AB gibi fonlardan büyük ölçekli projeler almak üzere ana faaliyetlerini sürdürecektir.

Aşağıdaki tabloda yer alan, 2018 ve 2019 yıllarında Teknoloji Transfer Ofisi aracılığıyla gerçekleşen Akademisyen sözleşmelerinin alan ve sayılarının da üniversitemiz öncelikli alanlarıyla uyumlu olduğu görülmektedir:

S.N.FAALİYET ALANI	2018	2019
--------------------	------	------

1	MAKİNE İMALAT	20	25
2	MALZEME TEKNOLOJİLERİ	30	16
3	BİLGİ VE İLETİŞİM TEKNOLOJİLERİ	8	17
4	ENERJİ, ÇEVRE VE ŞEHİRCİLİK	16	13
5	SAĞLIK	10	7
6	SOSYAL VE BEŞERİ BİLİMLER	1	1
7	TARIM, GIDA VE DOĞA BİLİMLERİ	1	2
		86	81

Ayrıca 2019 yılında Teknoloji Transfer Ofisi üzerinden başvuru yapılan patent sayısı, biri uluslararası olmak üzere, 11'dir. TTO üzerinden başvurusu sonuçlanan öğretim üyelerine ait patent sayısı ise 4'tür.

Üniversitemiz Ülkemiz endüstrisinin kalbinde yer almaktadır. Aşağıda sağdaki tabloda Türkiye'deki Ar-Ge Merkezlerinin şehirlere göre dağılımı görülmektedir. Türkiye genelinde 1232 olan Ar-Ge merkezlerinin 124'ü Kocaeli'de yer almaktadır ve yine en yüksek sayıya sahip şehirler de Kocaeli'nin komşu illeridir. Soldaki tabloda ise bu Ar-Ge Merkezlerinin yer aldıkları sektörleri listelemektedir ve renkli olan sektörler üniversitemizin güçlü olduğu alanlarla eşleşen ve araştırma enstitülerinin kurulması planlanan alanlarıyla uyumlu sektörleri ifade etmektedir.

Kocaeli Üniversitesi Teknopark A.Ş. bünyesinde, 88 firma faaliyet göstermektedir. Bu firmaların %77'si Bilişim alanında faaliyetlerini sürdürmektedir ve %20'si öğretim üyelerince kurulan spin-off'lardır.

Yine üniversitemizin araştırma alanındaki hedefleriyle uyumlu olarak; araştırma faaliyetleri ile diğer akademik faaliyetler (eğitim, öğretim, topluma hizmet) arasında karşılıklı bir etkileşim vardır. Bu amaçla, hem lisans hem de lisansüstü düzeydeki öğrenciler araştırma faaliyetlerinde (projeler, fuar, kongre, sempozyum gibi bilimsel etkinliklere katılım) etkin rol almaktadırlar. Lisansüstü öğrencilerin yayın sayısı, yayın kalitesinin artırılması amacıyla Lisansüstü eğitim öğretim programlarında güncellemeler yapılarak öğrencilerin tez çalışmalarına ayıracakları zaman artırılmıştır. 2019 yılında Sağlık Bilimleri Enstitüsü'nde doktora programları yenilenmiş ve araştırma odaklı hale getirilmiştir. Sağlık Bilimleri Enstitüsü doktora eğitiminde 19 Nisan 2019 tarihinde ORPHEUS (Organisation of PhD education in Biomedicine and Health Sciences) (Avrupa Biyotıp ve Sağlık Bilimlerinde doktora eğitimi organizasyonu) tarafından akredite edilmiş ve ORPHEUS etiketi alınmıştır. Kocaeli Üniversitesi ORPHEUS etiketi alan ülkemizdeki 3. Üniversite olmuştur. Doktora öğrencilerinin mezun olabilme kriterlerinde SCI indeksli dergilerde yayın sayısı artırılarak üniversitemiz performans göstergesi olan yayın sayısını artırılması hedeflenmiştir. Diplomalarında ORPHEUS etiketi olan doktora mezunlarımızın Avrupa, Kuzey Amerika ve Kanada'da postdoc çalışma imkanı bulmaları kolaylaştırılmıştır. Bununla ilgili olarak KOÜ lisansüstü eğitim öğretim yönetmeliği güncellenmiş ve mezuniyet için yayın şartı getirilmiştir. KOÜ Lisansüstü Yönetmeliği <http://fbe.kocaeli.edu.tr/dosya/Yonetmelik.2018.pdf> adresinde paylaşılmaktadır.

Kurum, araştırma stratejisinin bir parçası olarak kurumlararası araştırma faaliyetlerini de desteklemekte ve sosyal sorumluluk projeleri kapsamında, resmi kurumlar (Örneğin, T.C. Kültür ve Turizm Bakanlığı gibi) ile gerçekleştirilen çalışmalar yapılmaktadır. Bu araştırmaların çıktıları, TTO ve BAP Koordinasyon Birimi ile takip edilmekte ve değerlendirilmektedir.

Kurumun araştırma politikası, hedefleri ve stratejisi

Olgunluk Düzeyi: Kurumun tanımlı araştırma politikası, stratejisi ve hedefleri doğrultusunda yapılan uygulamalar bulunmaktadır. Ancak bu uygulamaların sonuçları değerlendirilmemektedir.

Kanıtlar

- [kou-bap-yonerge-2018.pdf](#)
- [Kocaeli Üniversitesi Araştırma Geliştirme Vizyonu kapsamında öncelikli alanlar hk. 5546191.pdf](#)
- [Araştırma Enstitüleri kurulması hk. 6221025.pdf](#)

Araştırma-Geliştirme süreçlerinin yönetimi ve organizasyonel yapısı

Olgunluk Düzeyi: Kurumunda tüm alanları kapsayıcı şekilde araştırma-geliştirme süreçlerinin yönetimi ve organizasyonel yapısı kurumsal tercihler yönünde uygulamaya konularak bazı sonuçlar elde edilmiştir. Ancak bu sonuçlar izlenmemektedir.

Kanıtlar

- [BAP yönergesi.pdf](#)

Araştırmaların yerel/ bölgesel/ ulusal kalkınma hedefleriyle ilişkisi

Olgunluk Düzeyi: Kurum araştırma ile ilişkili tüm alanlardaki araştırmaların planlamasında, yürütülmesinde veya yönetilmesinde yerel, bölgesel ve ulusal kalkınma hedeflerini ve değişimleri dikkate almaktadır. Ancak bu uygulamalarla ilgili sonuçlar izlenmemektedir.

2. Araştırma Kaynakları

Kurumun, araştırma ve geliştirme faaliyetleri için alt yapı ve mali kaynak oluşturulmasına yönelik politikası bulunmaktadır. Araştırma faaliyetlerine 2019 yılında da kurumiçi kaynaklar olan döner sermaye gelirlerinden %5'i ve tezsiz yüksek lisans gelirlerinden %30 oranında maddi katkı ayrılmaktadır.

Kocaeli Üniversitesi bünyesinde bulunan Uygulama ve Araştırma Merkezleri ve Birimlerinde 2019 yılında, Avrupa Birliği, TÜBİTAK, Kalkınma Ajansı, KOSGEB, BAP destekli projeler devam etmiştir.

2019 yılında, yıl başı itibariyle uygulamaya giren yeni BAP Yönetmeliği <http://bpab.kocaeli.edu.tr/dosyalar/kou-bap-yonerge-2018.pdf> yine yıl içerisinde tamamen uygulamaya alınan BAPSİS (Proje Süreçleri Yönetim Sistemi) ile uygulanmakta ve takibi yapılabilmektedir. BAPSİS otomasyon programının uygulama ilkelerimiz ve mevzuat hükümleri ile uyumlu çalışması için entegrasyonu sağlanmış ve toplamda 2159 akademisyen tanımlanarak bu kapsamda proje süreçlerinde sınırsız süreli başvuru imkanı sağlanarak her türlü talep, rapor, ve yayın tebliğine ilişkin online iletişim imkan sağlanarak süreçlerin yürütülmesinde en hızlı yöntem ve etkin süreç için dijital ortama geçilerek son 10 yıl içinde yapılan tüm çalışmalar da sisteme entegre edilmiştir. Bu süreç kurumsal olarak da hızlı rapor alma anlık analiz yapabilme imkanı sağlamış ve ilerleyen dönemlerde politikaların belirlenmesinde ve geliştirilmesine katkı sağlayacak seviyeye gelmiştir. Proje çalışmalarının anlık olarak iç ve dış paydaşlar ile kamu oyuna duyurulması da sağlanmıştır. TÜBİTAK, AFAD, AB ve Kalkınma Bakanlığı işbirlikleri ile yapılan projelerin kabul süreçleri sonrası BAP Koordinasyon Birimi personeli ile destek verilmekte ve tüm süreçler takip

edilerek raporlanabilmektedir. Tüm proje çeşitleri için başvurular, talepler, ara ve sonuç raporları yine sistem üzerinden yüklenebilmekte ve hakem süreçleri yine sistem üzerinden yürütülebilmektedir. Başvuru periyotları kaldırılmış ve her zaman proje başvurusu yapılabilir hale gelmiştir. Yine bu yönetmelik kapsamında bireysel performansa ve seviyesine bağlı olarak çeşitli destekler ve proje limitlerinde artışlar sağlanmıştır. Uzun zaman alan hakem değerlendirme ve takip süreçleri kısalmış ve etkinleşmiştir. Yeni BAP yönetmeliğinde üniversitenin odaklanmayı uygun gördüğü alanları destekleyecek Öncelikli Alan Projeleri, Uluslararası İşbirliği Projeleri vb. proje çeşitleri yer almaktadır. Yüksek lisans tez çalışmalarına 12.000,00 TL, doktora/uzmanlık tez çalışmalarına ise 24.000,00 TL maddi destek uygulaması 2019 yılında da devam etmiştir.

Kocaeli Üniversitesi'nin BAP Koordinasyon Birimine yapılan yeni proje tekliflerinde ve projenin sonlandırılmasında, proje yürütücüsünün proje konusu ile ilgili alanlarda indeksli dergilerde yayımlanmış bir makalesi olması şartının aranmasına devam edilmektedir. Aynı zamanda, başka bir proje teklifinde bulunmak için farklı bir makale daha şartı bulunmaktadır.

Koordinatörleri gerekli koşulları (bir önceki yılın faaliyet raporunun tamamlanması, laboratuvar koordinatörünün en az bir adet SCI endeksli yayın yapması v.b.) sağladığı takdirde yeni yapılacak Ar-Ge projelerine kaynak aktarılması uygulaması 2019 yılında da devam etmiştir.

Üniversitemiz içerisindeki araştırma ve kurum içi ve dışı hizmet amaçlı kullanılan laboratuvarların takip ve koordinasyonunu sağlamak amaçlı olarak faaliyet göstermek amacıyla Rektörlüğe bağlı olarak çalışacak bir Laboratuvar Koordinasyon Birimi kurulmuştur. Ayrıca bu birimin faaliyetlerine destek olmak amacıyla, tanımlanan kapsama giren laboratuvarların sahip olduğu teçhizat, yapılan çalışmalar ve verilebilen hizmetlerin iç ve dış paydaşlar tarafından da rahatlıkla görülebilmesi ve paylaşılabilmesi amacıyla bir yazılım da geliştirilmiştir.

AVESİS ve BAPSİS her ne kadar toplanan verileri üzerinden kısmi veri analizleri yapabiliyor olsa da hedef belirleme ve takip, canlı veri izleme vb performans değerlendirmelerini üniversitenin diğer bilgi sistemleri ile entegre şekilde yapamamaktadır. Bu sorunu aşabilmek için üniversitemiz bünyesinde AVESİS ve BAPSİS sistemlerinden veri çekebilecek ve bunu diğer bilgi sistemleri ile (ör: PERNET, ÖBS) birlikte çekeceği verilerle harmanlayıp etkin performans ölçümü yapabilecek bir yazılım geliştirilmesi gerektiği ortaya çıkmıştır. Bu çerçevede ana çalışma konularından birisi bu olmak üzere üniversitemiz bünyesinde bir Bilgisayar Araştırma ve Uygulama Merkezi (BAUM) kurulmasının YÖK'e teklifi konusunda 5/12/2019 tarihli Senato'da karar alınmış ve Yükseköğretim Yürütme Kurulu'nun 06/02/2020 tarihli toplantısında alınan karar ile uygun görülmüştür. Şubat 2020 itibari faaliyet göstermeye başlayan BAUM üniversitenin farklı kaynaklarından aldığı bilgiyi harmanlayarak bölüm, birim ve üniversite üst yönetimlerinin araştırmacıların performansını etkin şekilde izlemesini sağlayacak yazılıma ilişkin kavramsal tasarımı tamamlamıştır. 2020 yılı içerisinde geliştirilmesi tamamlanacak APDS (Araştırma Performans Değerlendirme Sistemi) yazılımı ile günümüzde dijital fabrikalarda kullanılan dashboard'ların benzerleri araştırmacı ve birim performansını değerlendirmek için canlı veri sağlayacak şekilde ölçülüp izlenebilecek ve böylelikle belirlenen hedeflerin etkin şekilde takibi sağlanacaktır.

Kocaeli Üniversitesi'nde toplam bütçe 521.886.419,00TL olup araştırma geliştirme faaliyetleriyle ilgili olarak 2019 yılında araştırmaya ayrılan toplam bütçe 24.092.530,00 TL dir. Bu bütçe kapsamında endüstri ile ortak yürütülen proje sayısı 16'dır. Üniversite ile Strateji ve Bütçe Başkanlığı Tarafından Desteklenen Bilimsel Araştırma Proje Sayısı: 266'dır.

Üniversite Dışı Kaynaklarla Desteklenen Bilimsel Araştırma Proje Sayısı ise 18 adet (1 Adet Marka Projesi 16 Adet Tubitak Projesi 1 Adet Afad Ulusal Deprem Arastirma Programi (Udap) tir.

Araştırmaya ayrılan kaynaklar açısından bir inceleme yapıldığında (başlayan, biten veya devam eden);

97'si önceki yıldan devreden, 126'sı yıl içerisinde eklenen olmak üzere toplam 223 proje (108 BAP projeleri ve 115 Hızlı Destek projeleri) çalışılmaktadır. Önceki yıldan devreden 40 TÜBİTAK projesine yıl içerisinde 16 proje daha eklenmiştir. Toplam 56 projenin 25'i 2019 da tamamlanmıştır. TÜBİTAK projelerinin toplam bütçesi: 121.288.145,32 TL dir. Önceki yıldan devam eden ve bu yıl bir yenisi eklenen 2 adet MARKA projesinden biri tamamlanmıştır. MARKA projelerinin bütçesi 1.238.137,84 TL dir. 12 milyon ödenekle gerçekleştirilen ve iki yıl önce başlamış olan KALKINMA BAKANLIĞI projesi hala devam etmektedir. BAP bütçesi tarafından 2019 yılı içerisinde toplam 5.568.727,06 TL ile desteklenen toplam 162 projenin 54'ü geçen yıldan devam eden ve 108'i de bu yıl eklenen projelerdir. Bu toplam 162 projenin 71'i de bu yıl sonuçlandırılmıştır. Tüm bu Ar-Ge Projelerinin toplam bütçesi ise 40.407.010,22 TL dir.

2019 yılı içerisinde, Ulusal kongre, konferans, sempozyum gibi bilimsel etkinliklerde sunulan bildiri sayısı: 237, Uluslararası kongre, konferans, sempozyum gibi bilimsel etkinliklerde sunulan bildiri sayısı: 1171 olarak belirlenmiştir. 2019 yılı içerisinde öğretim elemanlarımıza BAP birimi tarafından 404 yurt içi ve yurtdışı akademik etkinlik katılımı için toplam 62.586,62 destek sağlanmıştır. Bu başlıktaki destekler 2018 yılı desteklerine göre % 84 azalma göstermiştir. Bunun nedeni yeni BAP yönetmeliği kapsamında yurtdışı ve yurtiçi kongre katılımlarının ancak proje kapsamında karşılanmasıdır. 2019'da tamamlanan Dış destekli projelerin ortalama yıllık bütçesi 13.594.158 TL olup araştırmalar için aynı zamanda ek bir kaynak oluşturmuştur. Halen devam eden dış destekli projelerin toplam bütçesi 11.990.187 TL dir.

TTO, farklı akademik birimlerden gelen araştırmacılar için uygun bir çalışma platformu oluşturmaktadır. Ayrıca TTO; araştırmacıların ve dış paydaşların talepleri doğrultusunda, iç ve dış paydaşları araştırma hedefleri doğrultusunda bir araya getirerek Üniversitemiz araştırma stratejileri hedeflerinden birisi olan disiplinlerarası araştırma süreçlerini koordine etmektedir. Bu sebeple yıl içerisinde çok sayıda toplantı yapılmasını sağlamıştır.

TTO 2019 yılında 55 Ar-Ge Merkezi olmak üzere toplam 190 firmaya ziyaret gerçekleştirmiştir. Yıl içerisinde 82 proje sözleşmesinde 80 akademisyen ile çalışılmıştır. 9 firma ile iyi niyet anlaşması imzalanmış olup 3 kariyer günü etkinliği yapılmış ve 7 firma ile 2244-Sanayi doktora programına başvuru gerçekleştirilmiştir.

2019 yılı içerisinde çok sayıda Kocaeli Üniversitesi Sağlık, Tıp ve İlaç alanında Kamu Üniversite Sanayi İşbirliği (KÜSİ) faaliyetleri gerçekleştirilmiştir. Bu faaliyetler başlıca ilaç alanında Ar-Ge faaliyetleri ve işbirliğini, TÜBİTAK 2244 Sanayi odaklı tez oluşturulması için Ar-Ge merkezlerine ziyaretler yapılmasını kapsamaktadır. Bu yıl içerisinde ilaç alanında Kamu Üniversite ve Sanayicilerin bir araya gelmesi sağlanarak kamu araştırmacıları, sanayiciler ve akademisyenlerin yeni projeler için eşleştirilmesi yapıldı. Etkinlik Sanayi Gazetesinde ve Kocaeli Üniversitesi web sayfasında haber olarak yer almıştır.

Üniversitemizde 2019 yılı itibariyle 3529 Tezli Yüksek Lisans öğrencisi, 559 Tezsiz Yüksek Lisans öğrencisi olmak üzere toplam 4088 yüksek lisans öğrencisi, ve 1112 Doktora öğrencisi bulunmaktadır. Bu yıl yüksek lisans programlarından 872, doktora programlarından ise 86 mezun verilmiştir. 2019 yılında doktora programlarımızın sayısı artmıştır. Açılması planlanan yeni araştırma enstitüleriyle de yeni doktora programları açılması ve hem doktora hem de doktora sonrası araştırmacı sayısının artırılması planlanmaktadır. Ayrıca Lisansüstü Eğitim Öğretim Yönetmeliğimizdeki değişiklikler de sanayide çalışan ve yüksek lisans ve doktora yapmak isteyen ve bir projesi olan adayların yazılı veya mülakatsız girişlerine imkan sağlanmaktadır. Bu yolla hem sanayi destekli tezlerin yapılması sağlanacak hem de lisansüstü öğrenci sayımızda artış sağlanacaktır.

Araştırma kaynakları: fiziki, teknik, mali

Olgunluk Düzeyi: Kurumun araştırma ve geliştirme faaliyetlerini sürdürebilmek için uygun

nitelik ve nicelikte fiziki, teknik ve mali kaynaklar birimler arası denge gözetilerek sağlanmaktadır. Ancak bu kaynakların kullanımına yönelik sonuçlar izlenmemektedir.

Kanıtlar

- [Kocaeli Üniv. Bilgisayar Araştırmaları Uygulama ve Araştırma Merkezi kurulması hk. 6219824.pdf](#)

Üniversite içi kaynaklar (BAP)

Olgunluk Düzeyi: Kurumun araştırma ve geliştirme faaliyetlerini sürdürebilmek için uygun nitelik ve nicelikte üniversite içi kaynaklar birimler arası denge gözetilerek sağlanmaktadır. Ancak bu kaynakların kullanımına yönelik sonuçlar izlenmemektedir.

Üniversite dışı kaynaklara yönelim (Destek birimleri, yöntemleri)

Olgunluk Düzeyi: Kurumun araştırma ve geliştirme faaliyetlerini kurumsal amaçlar doğrultusunda sürdürebilmek için üniversite dışı kaynakların kullanımını desteklemek üzere yöntem ve destek birimleri oluşturulmuş ve tüm alanları kapsayan uygulamalar bulunmaktadır. Ancak bu kaynakların kullanımına ve uygulamalara yönelik sonuçlar izlenmemektedir.

Doktora programları (mezun sayıları, eğilimler) ve post-doc imkanları

Olgunluk Düzeyi: Kurumun araştırma politikası, hedefleri ve stratejileri ile uyumlu doktora ve post-doc programlarına ilişkin planlar ve tanımlı süreçler bulunmaktadır. Ancak bu planlar ve süreçler doğrultusunda yapılmış uygulamalar bulunmamaktadır veya tüm birimleri kapsamayan uygulamalar bulunmaktadır.

3. Araştırma Yetkinliği

Kocaeli Üniversitesinde Lisans Programlarında 271 profesör, 201 doçent, 381 Dr. Öğretim Üyesi, 281 öğretim görevlisi, 713 araştırma görevlisi; önlisans programlarında ise 13 profesör, 12 doçent, 105 Dr. Öğretim Üyesi, 184 öğretim görevlisi ve 1 araştırma görevlisi olmak üzere toplam 2162 öğretim elemanı görev yapmaktadır. Üniversitemizde görev yapan profesörlerin yaş ortalaması 52, doçentlerin 45 ve dr. öğretim üyelerinin 44'tür. Üniversitemiz, 46 yaş ortalamasına sahip akademik personeliyle genç, dinamik ve yaratıcı bir araştırmacı kitlesine sahiptir.

Lisans Programları (1874)				
Profesör Sayısı	Doçent Sayısı	Dr. Öğr.Üyesi	Ogr. Gor.	Arş. Gör.
271	201	381	281	713
Önlisans Programları (315)				
Profesör Sayısı	Doçent Sayısı	Dr. Öğr.Üyesi	Ogr. Gor.	Arş. Gör.
13	12	105	184	1
TOPLAM ÖĞRETİM ELEMANI SAYILARI (2162)				
Profesör Sayısı	Doçent Sayısı	Dr. Öğr.Üyesi	Ogr. Gor.	Arş. Gör.
284	213	486	465	714

Öğretim üyesi başına atıf sayısı 2019 yılında 11,3 olarak gerçekleşmiştir. 2015-2019 yılları arasında akademik kadromuz tarafından yapılan yayınların analizine ait tablodan da görülebileceği gibi;

yapılan yayınların büyük bir bölümü tıp, mühendislik ve temel bilimler alanlarında gerçekleşmiştir.

Tıp alanındaki yayınların % 31,45'i, mühendislik alanındaki yayınların % 22,62'si, temel bilimlerdeki yayınların % 20,62'si ve yönetim bilimlerindeki yayınların % 36,84'ü Q1 sınıfındaki dergilerde yapılmıştır. Mühendislik alanındaki yayınların % 6,38'i ve yönetim bilimlerindeki yayınların % 10,71'i endüstri kuruluşlarıyla yapılan işbirliklerinden üretilmiştir. Tıp alanındaki yayınların % 12'si, mühendislik alanındaki yayınların % 13,84'ü, temel bilimlerdeki yayınların % 23,82'si ve yönetim bilimlerinde yapılan yayınların da 5 35,71'i uluslar arası işbirlikleriyle üretilmiştir. Akademik personelimizin yeniliklere açık ve yaratıcı olması araştırma performansının geliştirilmesi ve sürdürülebilirliği açısından önemlidir.

No	Name	WOS Documents	Times Cited	Citation% per Doc	% Doc. in Q1	% Doc. in Q2	% Docs Cited	% Industry Coll.	% Inter. Coll.
1	Medicine	1117	2787	2,5	31,45	17,47	47,90	1,52	12,00
2	Engineering	831	3344	4,0	22,62	23,24	67,39	6,38	13,84
3	Natural Science	802	3012	3,8	20,62	30,93	62,47	3,74	23,82
4	Education	55	226	4,1	6,98	34,88	56,36	0,00	16,36
5	Management Science	28	157	5,6	36,84	21,05	64,29	10,71	35,71
6	Law	27	35	1,3	21,05	26,32	33,33	0,00	22,22
7	Agriculture	26	47	1,8	27,27	9,09	50,00	0,00	11,54
8	History	9	16	1,8	0,00	0,00	55,56	0,00	22,22
9	Philosophy	4	9	2,3	66,67	33,33	50,00	0,00	0,00
10	Economics	3	1	0,3	0,00	50,00	33,33	0,00	0,00
11	Literature	3	2		0,00	0,00	33,33	0,00	0,00

Kocaeli Üniversitesi, öğretim üyeliğine atama ve yükseltme sürecinde araştırmacının yapmış olduğu bilimsel ve akademik çalışmaları değerlendirmektedir. “Kocaeli Üniversitesi akademik atama yönergesi” (http://perdb.kocaeli.edu.tr/Akademik_personel_atama_yonergeleri.php) çerçevesinde Fen ve Sağlık Bilimleri, Sosyal Bilimler ve Sanatsal Programlarda öğretim üyeliği kadrolarına atanacak adaylarda a) Bilim ve sanat dallarında ulusal ve uluslararası ölçekte etkinlik düzeyini artırmaları, b) Bilgi ve deney birikimlerini aktararak bilgilerin yayılmasına ve gelişmesine katkıda bulunmaları, c) Ülkemizin bilim, teknik, kültür ve sanat alanlarına yönelik çözümler geliştirilmesine ve gelişme sağlanmasına katkıda bulunmaları, ç) Yerel, ulusal ve uluslararası etkinliklerle, alanında yapılan çalışmaların sergilenmesini ve tartışılmasını sağlamaları, d) Ulusal ve uluslararası kurumlarla işbirliğinde bulunmaları, e) Kadro gereksinimlerinin birimlerin gelişme hedeflerinin belirlendiği öncelikler doğrultusunda karşılanması, f) Adayların akademik düzeylerine ilişkin nesnel ve adil değerlendirmelerin yapılabilmesi, g) Adayların akademik performanslarını geliştirmeleri amaçlanmış ve akademik başvurularında gerekli asgari ölçütler belirlenmiştir. Birimlerin Dr. Öğretim Üyesi ve araştırma görevlisi kadro taleplerinin belirlenmesi ve değerlendirilmesi sürecinde öğretim kadrosu gereksinimlerinin yanı sıra öncelik sıralaması yapılırken Üniversitemizin gelişme stratejileri ve öncelikli araştırma alanları ve norm kadro sayıları gözetilmektedir. Bu yönetmelik ile Üniversitenin hedeflerine uygun yetkinliğe sahip araştırmacı profilini oluşturmaya yönelik kriterler belirlenmekte ve uygulanmaktadır. Sosyal ve Beşeri alanlarda atama yükseltme koşulları arasına SCI yayın şartı eklenmiş ve kadroya atanma ve süre uzatımıyla ilgili istenen toplam puanlar artırılmıştır.

Üniversitenin araştırmacılarının yetkinliklerinin geliştirilmesinde, kamu kurum ve kuruluşları, yerel yönetimler, mesleki ve sivil toplum kuruluşları ile yapılan protokoller çerçevesinde gerçekleştirilen eğitim ve araştırma faaliyetleri de önemli yere sahiptir. Teorik kapsamın dışında sahaya inen

araştırmacıların uygulamalı çalışmalar yapması yetkinliklerinin gelişimine katkı sağlamaktadır.

Kocaeli Üniversitesi'nin dahil olduğu ulusal ve uluslararası düzeyde kurum içi ve kurumlar arası ortak programlar ve ortak araştırma birimleri ile araştırma ağlarına katılım ve işbirlikleri BAP, TTO A.Ş., Teknopark A.Ş.,SEM ve Döner Sermaye üzerinden gerçekleşmektedir.

BAP, araştırma projelerini destekleyerek hem araştırma yapma hem de bilimsel etkinliklere katılma imkanı sunarak araştırmacıların yetkinliklerinin artırılmasına önemli katkı sağlamaktadır. TTO, farklı akademik birimlerden gelen araştırmacılar için uygun bir çalışma platformu oluşturmaktadır. Ayrıca TTO; araştırmacıların ve dış paydaşların talepleri doğrultusunda, iç ve dış paydaşları araştırma hedefleri doğrultusunda bir araya getirerek Üniversitemiz araştırma stratejileri hedeflerinden birisi olan disiplinlerarası araştırma süreçlerini koordine etmektedir. Ayrıca son 5 yılda, Erasmus hareketliliği kapsamında ders verme veya eğitim alma amaçlı olarak 97 öğretim elemanı anlaşmalı kurumlara gitmiştir.

Yabancı uyruklu personelin sayısı: 2547 sayılı Kanununun 34. maddesi uyarınca Üniversitemizde ders vermek üzere görev yapmakta olan sözleşmeli yabancı uyruklu öğretim elemanlarının sayısı 8,

Tip Fakültesi: 37 -TUS (Tıpta Uzmanlık Sınavı) ile gelen Yabancı Uyruklu Öğretim Elemanları) Dış Hekimliği Fakültesi: 6 –DUS (Dış Hekimliğinde Uzmanlık Sınavı) ile Gelen Yabancı Uyruklu Öğretim Elemanları) olmak üzere; Üniversitemizde Ders Vermeyen Toplam: 43 Yabancı Uyruklu Öğretim Elemanı Bulunmaktadır. Yabancı Uyruklu Öğretim Elemanı sayısı toplam 51'dir.

Öğretim elemanlarının araştırma yetkinliği ve araştırma yetkinliğinin geliştirilmesi

Olgunluk Düzeyi: Kurumda, öğretim elemanlarının araştırma yetkinliğinin değerlendirilmesine ve geliştirilmesine yönelik uygulamalar düzenli olarak izlenmekte ve izlem sonuçları paydaşlarla birlikte değerlendirilerek önlemler alınmaktadır.

Ulusal ve uluslararası ortak programlar ve ortak araştırma birimleri

Olgunluk Düzeyi: Kurumda ulusal ve uluslararası düzeyde kurum içi ve kurumlar arası ortak programlar ve ortak araştırma birimleri ile araştırma ağlarına katılım ve işbirlikleri kurma gibi çoklu araştırma faaliyetleri ve uygulamalar tüm alanları kapsayacak şekilde yürütülmektedir. Ancak bu uygulamaların sonuçları izlenmemektedir.

4. Araştırma Performansı

Üniversitemizin araştırma performansı, tüm akademik birimlerinin yılda 4 kez İZLEME ve yılda 2 kez RAPORLAMA yoluyla akademik faaliyetleri sistematik olarak takip edilmekte ve değerlendirilmektedir. Bu süreç, Üniversitemizde yerleşik bir uygulama haline gelen ve üçüncüsü yürürlükte olan 2019-2023 stratejik planımızın garantisi altındadır(http://www.kocaeli.edu.tr/hakkimizda/plan-rapor-genelge/dosyalar/stratejikplan2019_2023.pdf). Stratejik planda yer alan, “A2-Bilimsel Araştırma Faaliyetlerinin Geliştirilmesi” amacını yerine getirebilmek için belirlenen “H2.1- Bilimsel Araştırma Proje Sayısının Artırılması, H2.2-Yayın Sayısının ve Niteliğinin Artırılması, H2.3- Bilimsel Araştırma Kalitesinin Artırılması, H2.4-Araştırma Altyapısının Geliştirilmesi” hedefleri ve bunların gerçekleşme oranlarını gösteren performans göstergeleri tüm akademik birimlerden toplanmakta ve Üniversitemiz Kalite Komisyonu tarafından değerlendirilmektedir. Bireysel akademik performans göstergeleri 2019 yılında tam olarak kullanılmaya başlanan AVESİS (Akademik Veri Yönetim Sistemi) aracılığıyla toplamakta ve değerlendirilmektedir (<https://avesis.kocaeli.edu.tr/>). Yine mevcut

durumumuzun takibini yapmak ve Düzeltici Önleyici Faaliyetleri (DÖF) planlamak amacıyla ihtiyaç duyduğumuz verileri de <https://koukybs.kocaeli.edu.tr/kalite> sisteminden toplanmaktadır. Toplanan verilerin bir kısmı kurum iç değerlendirme raporunda kullanılır iken, bir kısmı da idari ve akademik faaliyet raporlarında, iç kontrol sistemi değerlendirme raporlarında ve performans programı raporlarında kullanılmaktadır. Bu raporlar, Üniversitemiz web sayfalarından düzenli olarak kamuoyu ile paylaşılmaktadır (http://www.kocaeli.edu.tr/plan_rapor_genelge.php#tab1).

Öğretim elemanı performans değerlendirmesi açısından bakıldığında; SCI, SSCI ve A&HCI endeksli dergilerde, öğretim üyesi başına ortalama yıllık yayın sayısı 2018’de 0,42 iken, 2019’da 505 yayın ile 0,51’e yükselmiştir. Bu yayınlardan, öğretim üyesi başına uluslararası iş birliği ile yapılanların ortalaması 0,08 iken 2019’da 109 yayın ile 0,10’a yükselmiştir.

SCI-E, SSCI ve A&HCI endeksli dergilerde yayımlanan makale ve derlemelerden, projelerden üretilenlerin sayısı ise 107 olmuştur. SCI, SSCI ve A&HCI endeksli dergilerde yayımlanan yayınların ortalama bilimsel yayın puanı (ortalama etki faktörü) 2018’de 1,87 iken 2019’da 2,22’ye yükselmiştir.

SCI, SSCI ve A&HCI endeksli dergilerde yapılan ortalama yıllık atıf sayısının toplam öğretim üyesi sayısına oranı 2018’de 9,69 iken 2019’da 11,28’e yükselmiştir.

Öğretim üyesi başına ortalama yıllık uluslararası patent belge sayısı 2018’de 0,0032 iken 2019’da 0,0010’e düşmüştür.

Öğretim üyesi başına tamamlanan ortalama yıllık kurum dışı destekli proje sayısı 2018’de 0,071 iken 2019’da 0,034’e düşmüştür. Ancak, öğretim üyesi başına tamamlanan yıllık kurum dışından desteklenen projelerin ortalama bütçesi 2018’de 5.498 TL iken 2019’da 13.594 TL’ye yükselmiştir.

Öğretim üyesi başına tamamlanan ortalama yıllık uluslararası işbirlikli proje sayısı 2018’de 0.0053 iken 2019 da 0,0091’e yükselmiştir.

Doktora program sayısı 58’den 62’ye yükselmiş, bu programlardaki öğrenci sayısı 2018 yılında 1124 iken 2019 yılında 1112 olmasına rağmen, doktora mezun sayısı da 80’den 86’ya yükselmiştir.

Araştırma performansını artırabilmek için Ar-Ge’ye harcanan bütçe 2019 yılında 24.092.530,00 TL olmuştur. Toplam bütçe ise 521.886.419,00 TL’dir. Ar-Ge’ye harcanan bütçenin toplam bütçeye oranı % 4,62’dir. Araştırma projeleri kapsamındaki harcama tutarlarının toplam sermaye giderlerine (yatırım bütçesine) oranı ise %32,85’dir. BAP tarafından desteklenen proje sayısı 2018’de 200 iken 2019’da 266’ya yükselmiştir.

Yükseköğretim Kurumları Bilimsel Araştırma Projeleri Hakkında Yönetmelik Hükümleri (26.11.2016), Kocaeli Üniversitesi Bilimsel Araştırma projeleri Uygulama Yönergesi (11.12.2018) ve Üniversitemiz Uygulama Esasları ve Araştırmacı Bilgilendirme Kılavuzu (Ocak 2019) kapsamında yürütülmektedir. **“5018 sayılı Kanun’un “Hesap verme sorumluluğu” başlıklı 8’inci maddesine göre her türlü kamu kaynağının elde edilmesi ve kullanılmasında görevli ve yetkili olanlar; kamu kaynaklarının etkili, ekonomik ve verimli kullanılması ile kötüye kullanılmaması için gerekli önlemlerin alınmasından sorumlulardır.”** denilmekte olup, bütçenin etkin ve olabildiğince üniversitemizin öncelikli alanlarına uygun kullanımını sağlamak üzere Bilimsel Araştırma Projeleri Koordinasyon Biriminde (BAP) yürütülmekte olana projeler 2018 yılı itibariyle;

Desteklenmek için sunulan projelerde etkin kullanım için;

Ø Genel İlkeleri Oluşturulmuş.

- Ø Proje Türleri İle İlgili İlkeler Belirlenmiş
- Ø Projelere Başvurusu Ve Gerçekleştirilmeleri İle İlgili İlkeler Belirlenmiş.
- Ø Proje Türlerine Göre Bütçe Destek Limitleri İlan Edilmiş
- Ø Performansa Dayalı Bütçe Limiti Uygulaması Geçilmiş
- Ø Sağlanabilecek Ek Bütçe Limitleri Sınırlama %'deleri ile Belirlenmiştir.
- Ø Harcama İşlemleri İle İlgili Hususlar Açıkça Belirtilmiştir.

Araştırma bütçesi izleme ve yönetme süreçleri Strateji Daire Başkanlığı ve BAP tarafından yürütülmektedir. Öz gelir destekli araştırma projelerinin tüm süreci BAP tarafından (BAPSİS)'deki Proje Süreçleri Yönetim Sistemi ile izlenmektedir. Kurum dışı ulusal ve uluslararası fon destekli projelerin bütçe ve harcamalarının izlenmesi için her projeye özel bir hesap ve dosya açılmakta ve proje bazlı takipler bu hesaplar ve Kamu Harcama ve Muhasebe Bilişim Sistemi ile yapılmaktadır.

Öğretim elemanı performans değerlendirmesi

Olgunluk Düzeyi: Öğretim elemanlarının araştırma-geliştirme performansını izlemek ve değerlendirmek üzere tanımlı süreçler (yönetmelik, yönerge, süreç tanımı, ölçme araçları, rehber, kılavuz, takdir-tanım sistemi, teşvik mekanizmaları vb.) tüm alanları kapsar şekilde yürütülmektedir. Ancak bu uygulamaların sonuçları izlenmemektedir veya karar almalarda kullanılmamaktadır.

Araştırma performansının değerlendirilmesi ve sonuçlara dayalı iyileştirilmesi

Olgunluk Düzeyi: Kurumda araştırma performansının izlenmesine ve değerlendirmesine yönelik uygulamalar tüm alanları ve birimleri (araştırma merkezleri de dâhil) kapsar şekilde yürütülmektedir. Ancak bu uygulamaların sonuçları izlenmemektedir veya karar almalarda kullanılmamaktadır.

Araştırma bütçe performansı

Olgunluk Düzeyi: Kurumda tüm birimlerin araştırma bütçe performansı izlenerek değerlendirilmekte ve karar almalarda (bütçe dağılımı vb.) kullanılmaktadır. Buna ilişkin uygulamalar düzenli olarak izlenmekte ve izlem sonuçları paydaşlarla birlikte değerlendirilerek önlemler alınmaktadır.

D. TOPLUMSAL KATKI

1. Toplumsal Katkı Stratejisi

1.1. Toplumsal katkı politikası, hedefleri ve stratejisi

Kocaeli Üniversitesi kalite güvencesi kapsamında, 2019-2023 stratejik planda tanımlanan misyon vizyon, amaç ve hedeflere ulaşmak üzere kurumun tüm süreçlerini kapsayan bir kalite politikası mevcuttur. Bu mevcut olan Kocaeli Üniversitesi Kalite Politikası içerisinde yer alan kavramlardan biri de toplumsal katkıdır. Üniversitemiz Kalite üst komisyonu tarafından Toplumsal Katkı alt çalışma grubu oluşturulmuştur. Toplumsal Katkı çalışma grubu tarafından da; Üniversitemiz misyonu ve kalite politikası temel alınarak toplumsal katkı politikası oluşturulmuş ve Senatoda onaylanmak üzere Kalite üst komisyonuna rapor edilmiştir. Senatoda onaylandıktan sonra 2020 yılı içerisinde bu politikaya uygun ve Stratejik plan doğrultusunda hedefler belirlenerek uygulama ve

iyileştirme çalışmalarına başlanacaktır.

Kocaeli Üniversitesi Kalite politikasına uygun olarak; birimler tarafından, iç ve dış paydaşların; mesleki ve kariyer gelişimlerini hedefleyen topluma duyarlı geniş kapsamlı eğitimler hazırlamak. Bu eğitimler ile birlikte; araştırma, danışmanlık ve sağlık hizmetleri faaliyetlerinde de temel değerleri koruyarak, topluma duyarlı evrensel etik ilkeleri benimsemek ve uygulamak.

Sanayi, sivil toplum, özel ve kamu kurumlar ortaklığında; dezavantajlı gruplarına yönelik erişilebilirlik temelli, sosyal entegrasyon sağlayan, ayrıca çevreye duyarlı, yeşil kampüs, sıfır atık bilinci taşıyan, sürdürülebilir, topluma katkı sunan sosyal sorumluluk projelerini geliştirmek ve uygulamak” şeklinde tanımlanarak onaya sunulan toplumsal katkı politikası çerçevesinde ve 2019-2023 Stratejik Planı doğrultusunda uygulamalar bulunmaktadır. Yapılan uygulamalar; Teknoloji Transfer Ofisi aracılığıyla 2019 yılı için 82 adet ortaklık, 8 adet patent başvurusu yapılmış ve 1 adet kabul edilmiştir. Sürekli Eğitim Merkezi ve Dil Eğitim Merkezi aracılığıyla 2019 yılı içinde 1617 adet eğitim verilmiştir. Kocaeli Üniversitesi Araştırma ve Uygulama Hastanesi’nde sadece Kocaeli iline değil, diğer illere de önemli sağlık hizmeti sunulmaktadır. Hastanemizin sunduğu bu hizmetleri de; araç gereç, bina ve personel eğitimleriyle daha da güçlendirerek sürdürmeye devam etmektedir. Kocaeli Üniversitesine bağlı Kadın sorunları Araştırma ve Uygulama Merkezi, Çocuk Koruma ve Araştırma Merkezi, Engelliler Araştırma ve Uygulama Birimi, Yer Uzay Bilimleri Araştırma ve Uygulama Merkezi, Uzaktan Eğitim Merkezi, Dil Eğitim Merkezi aracılığıyla topluma katkı sunan eğitimler, diğer kurumlarla ortak çalışmalar yürütülmektedir. Kocaeli Üniversitesine bağlı bu birimlerin topluma katkı açısından sunduğu hizmetlerin paydaşlar açısından yansımaları da kısmen değerlendirilmektedir. Özellikle KOUSEM eğitimleri sonrasında paydaşların görüşleri alınmak için anketler uygulanarak memnuniyetleri değerlendirilmektedir. KOUSEM 2019 yılı için düzenlediği eğitimlerin memnuniyet oranı% 92’dir. Ayrıca paydaşların talep ve şikayetlerini ileterek katılımını sağlayan Kalite Yönetim Sistemi ve Rektörlük Halkla ilişkiler aracılığıyla da talep edilen istekler araştırılmakta, ilgili birimlerce taleplerin gerekliliği ve kurumun bütçesi oranında yanıt verilerek talepler karşılanmaya çalışılmaktadır.

Toplumsal katkı politikası ile eğitim-öğretim ve araştırma politikalarının ilişkilendirilmesi

Yükseköğretim Kalite çalışmalarıyla birlikte; Üniversitemizde de 2018 yılında kurulan toplumsal katkı alt çalışma grubu tarafından 2019 yılında oluşturularak onaya sunulan toplumsal katkı politikası yeni oluşturulmuştur. Her ne kadar toplumsal katkı politikası yeni oluşturulmuş olsa da, Üniversitemizin topluma katkı sağlayan ve uzun yıllardır kurumsal yürütülen çalışmaları da mevcuttur. Bu uygulamalar içerisinde özellikle toplumsal katkının eğitim öğretim ile ilişkilendirildiğinin en önemli kanıtlarından birisi de 2010 yılında uygulanmaya başlanan Eğitimde Yeniden Yapılanma ve Kalite Süreci kapsamında başlatılan Toplumsal Sorumluluk Proje Dersidir. Toplumsal Sorumluluk Proje Dersi 02. 06. 2011 tarihinde Senato kararıyla yürürlüğe giren dersin yönergesi kapsamında; toplumsal sorumluluk projeleri sistematik hale getirilmiş ve tüm üniversitede

uygulanarak yaygınlaştırılmıştır. Yine 2010 yılında yürürlüğe giren Eğitimde Yeniden Yapılanma ve Kalite Süreci ile ders değerlendirmelerinin topluma katkı sunan farklı projelerle yapılabilmesine imkan sağlanmıştır. Böylece akademik süreçte farklı derslerde de sosyal sorumluluk projelerinin geliştirilmesine olanak tanınmıştır. Nitekim 2018 yılı faaliyet raporlarında toplumsal sorumluluk proje sayısının yüksek olması da bunun en önemli kanıtıdır. Dezavantajlı bireylere yönelik; Kadın Sorunları Araştırma ve Uygulama Merkezi, Çocuk Koruma ve Araştırma Merkezi ile Engelliler Araştırma ve Uygulama Birimi tarafından farkındalık geliştirici çalışmalar yapılmaktadır. Üniversitemizin erişilebilir, engelsiz üniversite olma çalışmaları Engelliler Araştırma ve Uygulama Birimi tarafından yürütülmektedir. Erişilebilirlik çalışmaları için; “Kampüs Sosyokültürel Faaliyetlere Erişim”, “Fakülte Eğitimde Erişim” için de; Tıp Fakültesi ve Turizm Fakültesi olarak 2019 yılı için 3 ayrı Engelsiz Üniversite bayrak ödülleri başvuruları yapılmıştır. 2020 yılı için de engelsiz kampüs ve fakülte çalışmaları yaygınlaştırılması devam edecektir.

Kocaeli Üniversitesi olarak geliştirilen toplumsal katkı politikası; topluma, insana duyarlı, kaliteli eğitimlerin sunulması ve yaygınlaştırılmasını içerdiğinden zaten eğitim öğretim ve araştırma faaliyetlerini içine alarak bütünleşik çalışmayı hedeflemiştir.

Üniversitedeki sürekli eğitim merkezi dışında çeşitli birimlerin yaptığı toplumsal katkı faaliyetleri

Üniversitemize bağlı kurulan Kültür Evi’nde Kocaeli halkına; sanatsal, kültürel olmak üzere 7 farklı alanlarda Kocaeli halkına ücretsiz kurslar düzenlenmektedir. Uzmanlar davet edilerek halkı bilgilendirici eğitimler yapılmaktadır. 2019 yılı için toplam 8 adet eğitim düzenlenmiştir. Üniversitemiz uygulama radyosu Radyo Ki’de de 372 adet yapılan yayınlara Üniversitemiz mensubu olan ve farklı alanlarda uzman eğitimciler konuk edilerek, toplumu bilgilendirici yayınlar yapılmıştır. Ayrıca Üniversitemizin web (www.kocaeli.edu.tr) sitesinde de 104 adet topluma katkı sunan haber ve bilgilendirme faaliyetine yer verilmiştir. Kocaeli Basın ve Halkla İlişkiler Müdürlüğüne 2019 yılı içerisinde 172 adet Üniversite eğitimi ve tercihinine yönelik, tanıtım-eğitim faaliyetleri yürütülerek 4 adet fuar düzenlenmiştir. Yine Araştırma hastanesinde de sağlık alanında 2019 yılı için hastalara hem yatarak hem de ayaktan tedavi hizmeti sunulmuştur. Ayrıca Araştırma ve Uygulama Hastanesi Öğretim üyelerince sağlık alanında halka yönelik 11 adet bilgilendirme toplantıları yapılmıştır. Teknoloji Transfer Ofisi aracılığıyla Tübitak, Marka, işbirliğinde, bilim insanlarının fikirlerini nasıl patent veya proje haline dönüştüreceği hakkında çeşitli eğitimler verilmiştir. Bu şekilde; yaratıcı, üretken fikirlerin araştırma ve topluma katkı sunan ürünlere dönüşmesi için çalışılmıştır. Çözüm odaklı araştırmalar yapılması ve araştırmacıların teşvik edilmesi ve gençlerin projeleriyle birlikte yaşamın içerisinde olmaları için Tübitak destekli Bigg Tepe (Bireysel Genç Girişim) ile teşvik edilmiştir. Bigg Tepe projesi ile; Kocaeli Üniversitesi Teknoloji Transfer Ofisi bünyesinde teknolojik ve yenilikçi iş fikirlerini iş planından pazara kadar çeşitli eğitimlerle destekleyen Kocaeli Üniversitesi Teknopark Kuluçka Merkezi, girişimcilere ücretsiz ofis, prototip atölyesi, akademisyen desteği, yatırımcı görüşmeleri, ticarileşme, büyük ölçekli firma eşleşmesi ve KOSGEB Girişimcilik Sertifikası gibi çok sayıda hizmet sunmaktadır.

Eđitim Fakóltesi tarafından formasyon eđitimleri verilmektedir. Yıl ierisinde okul, iřletmeler ve Belediyelerden farklı konularda seminer, konferans ve eđitim talepleri Üniuersitemizin uzman kadrosu ile karřılanarak topluma katkı sađlanmıřtır.

Yine Üniuersitemize bađlı hizmet veren Yer Uzay Bilimleri Arařtırma ve Uygulama Merkezi; aracılıđıyla televizyonlarda ve sivil toplumun dúnzenlediđi eđitimler, konferanslarda; Türkiye genelinde depremle ilgili eđitim ve bilinlendirme alıřmaları yapılmaktadır. Kadın Sorunları Arařtırma ve Uygulama Merkezi tarafından ilde bulunan sivil toplum ve Kamu Kurumları iřbirliđinde eđitimler, konuyla ilgili duyarlılık geliřtirici alıřmalar yapılmaktadır. ocuk Koruma ve Arařtırma Merkezi tarafından da; Adalet Bakanlıđı Ceza İřleri Genel Müdürlüđü Mađdur Hakları Daire Bařkanlıđı ve İngiltere Büyükeliliđi iřbirliđi ile yürütölen “Sua Süröklenen ocuklar için Mađdur Hizmetlerinin Etkinliđinin Artırılması Projesi” kapsamında saha analiz alıřmaları yapılmıřtır. Ayrıca ocuk İstismarı konularında panellerle topluma hizmet sunulmuřtur. Engelliler Arařtırma ve Uygulama Birimi tarafından farkındalık geliřtirici 8 adet proje yürütölmüřtür. Ayrıca İlde de engellilerle ilgili yapılan alıřmalara destek verilmiřtir.

Yerel, bölgesel ve ulusal kalkınma hedefleriyle uyumlu olarak gerekleřtirilen toplumsal katkı faaliyetleri

Kocaeli Üniuersitesi ile farklı kurumlar arasında imzalanan protokollerle topluma katkı sađlanmaktadır. Eđitim Fakóltesi ile Milli Eđitim Müdürlüđü arasında imzalanan protokol ile eđitimci, veli ve öđrencilere yönelik eđitimi destekleyen, İletiřim Fakóltesi'nin Kocaeli Gazeteciler Cemiyeti ile yüksek lisans ve mesleki eđitim alanında iřbirliđi ieren ve farklı kurumlarla imzalanan protokoller imzalanmıřtır. Yerel ve bölgesel katkı sunmak amacıyla Gölcük Belediyesiyle yapılmıř olan Protokol kapsamında BAP birimi tarafından yürütölen “Gölcük Vizyon 2023” projeleri 2019 yılında da devam etmiřtir.

Deđerlendirme

Topluma katkı amacıyla dúnzenlenen eđitimlere katılanlar ve toplumsal sorumluluk projesi iinde rol alanlara yönelik deđerlendirmeler kısmen yapılmaktadır. Ancak tüm paydařları kapsamamaktadır. Topluma katkı sunan tüm birimlerde; sürekli ve dúnzenli bir řekilde hizmetlerin deđerlendirilerek yaygınlařtırmasına yönelik alıřmalar sürmektedir. Topluma katkı hizmetlerini deđerlendiren alıřmalar kısmen bulunmaktadır. Özellikle Sürekli Eđitim Merkezinde açılan eđitim ve kurslardan sonra, katılımcı memnuniyet anket alıřmaları yapılmaktadır. Yine 2010 yılında yürürlüđe giren Eđitimde Yeniden Yapılanma ve Kalite Süreci kapsamında; i paydařlardan olan öđrencilerin memnuniyetini deđerlendiren anketler Öđrenci Bilgi Sistemine (ÖBS) yerleřtirilmiřtir ve öđrencilerin sisteme giriřte doldurmaları için teřvik edilmektedir. Önümüzdeki süreçte tüm hizmet alanlarında da katkı sürecini deđerlendiren alıřmalar devam etmektedir.

Üniuersitenin toplumsal katkı süreçlerinde belirlenen öncelikli alanlarınmm listesi ve nasıl belirlendiđine dair belgeler (http://www.kocaeli.edu.tr/plan_rapor_genelge.php)

Kocaeli Üniuersitesinin vizyon misyon ifadeleri 2019- 2023'te yenilenecek stratejik planında belirtilmiřtir. Bu stratejik plana uygun önceliklerini; yüksek kalitede eđitim veren bir üniuersite

olarak tanımlamıştır. Yine üniversite - sanayi işbirliği çerçevesinde Kocaeli’nde faaliyet gösteren işletmeler ile işbirliğine önem verdiğini açıklamıştır. Ayrıca Kocaeli Üniversitesi Araştırma ve Uygulama Hastanesi ile sağlık hizmetlerinde öncü olma misyonunu da edinmiştir.

Stratejik Plan (2019-2023)

Amaç (A4) Girişimcilik Bağlamında Sanayi İle İşbirliğinin, Topluma Sunulan Hizmetlerin ve Diğer Dış Paydaşlarla İlişkilerin Geliştirilmesi

- Hedef 4.1: Üniversite-Sanayi İşbirliği Hizmet Kapasitesinin Arttırılması/Kurumsallaştırılması
- Hedef 4.2: Üniversite-Sanayi Arasında Gerçekleştirilecek Ar-Ge Proje/Sözleşme Kapasitesi ve Etkinliğinin Arttırılması
- Hedef 4.3: Sağlık Hizmetlerinin Kapasitesinin Arttırılması
- Hedef 4.4:Sağlık Hizmetlerinin Kalitesinin ve Etkinliğinin Arttırılması
- Hedef 4.5: Üniversitenin Dış Paydaşlarla İlişkilerinin Geliştirilmesi

Girişimcilik Bağlamında Sanayi ile İşbirliğinin, Topluma Sunulan Hizmetlerin ve Diğer Dış Paydaşlarla İlişkilerin Geliştirilmesi

Sanayi, sağlık hizmetleri ve sağlık turizmi öncelikli olmak üzere topluma verilen hizmetlerinin geliştirilerek arttırılmasına ve bu bağlamda tüm paydaşlarımızla ilişkilerimizin geliştirilmesine yönelik tüm hedefler bu amaç altında toplanabilir (Bknz. Stratejik Plan: Sayfa:48)

Kocaeli Üniversitesi 2018 yılına ait İç Değerlendirme raporunda; Kalite Güvencesi Sistemi içerisinde yer aldığı üzere yapılan tüm çalışmalar dış paydaşların katılımını gerektirmektedir. Nitekim dış paydaşlar baz alınarak topluma katkı politikası oluşturulmuş ve yapılan çalışmalarda dış paydaşların katılımıyla gerçekleştirilmiştir. Topluma katkı çalışmalarının sonuçlarının değerlendirilmesi için dış paydaşların görüşlerini değerlendirmek üzere 2020 yılı için çalışmalar yapılması hedeflenmektedir. Üniversitemizin topluma katkı sağlama sürecinde yapılan çalışmalarda dış paydaşların görüşleri kısmen değerlendirilmektedir. Ancak Üniversitemizde yaygınlaştırılmış, tüm çalışmalar için bir değerlendirme sistemi oluşturularak yapılan çalışmalar ve sonuçlarının görünürlüğü sağlanmaya çalışılmaktadır.

1.2. Toplumsal katkı süreçlerinin yönetimi ve organizasyonel yapısı

Toplumsal katkı süreçlerinin yönetimi ve organizasyon yapısı

Üniversitemizin birimlerinde iç ve dış paydaşlarla gerçekleştirilen toplumsal katkı çalışmalarının yaygın etkilerini ölçmek ve ölçüm sonuçlarına göre projelerle ilgili düzeltici faaliyetleri belirleyerek. Belirlenen düzeltici çalışmaların da daha da yaygınlaştırılmasını sağlamak önemli görülmüştür. Bu açıdan PUKÖ döngüsüne göre; Kalite Süreci kapsamında Düzenleyici Önleyici Faaliyet (DÖF) çalışmaları belirlemek ve iyileştirmek için web ortamında bir link hazırlanmış ve tüm birimlerde yaygınlaştırılmıştır. DÖF kapsamında toplumsal katkı ile ilgili de geri dönüşler alınarak yönetsel

düzenlemeler ve organizasyonlar gerçekleştirilmektedir.

Topluma katkı kalite çalışmalarını yürütmek üzere; Üniversitemiz Kalite Kuruluna bağlı Toplumsal Katkı Alt Komisyonu oluşturulmuştur. Bu çalışma grubu da toplumsal katkı alalarında çalışan birimlerden olmak üzere toplam 13 kişiden oluşturulmuştur.

Ayrıca toplumsal katkı alt komisyonun görev tanımları 10.10.2019 tarih ve 2019/10 numaralı 8 sıra sayılı Senato kararı ile belirlenmiştir.

Toplumsal katkı yönetim modeli

Üniversitemiz Kalite Kuruluna bağlı olarak, Topluma katkı kalite çalışmalarını yürütmek üzere; Toplumsal Katkı Alt Komisyonu oluşturulmuştur. Topluma Katkı Komisyonu bir rektör yardımcısı başkanlığında, bir koordinatör ve toplumsal katkı alalarında çalışan birimleri temsilen 11 üye olmak üzere toplam 13 kişiden oluşturulmuştur.

Toplumsal katkı faaliyetlerini yürüten birimler

Kalite sürecinde toplumsal katkı politikasının hayata geçirilmesine yönelik mekanizmalar oluşturulmuştur. Alt yapı çalışmaları yapılmıştır. Bu çalışmalardan; Üniversitemizin sanayi ve toplumla işbirliğini kurdurtan ve dış paydaşların katılımını sağlayan Kocaeli Üniversitesi Danışma Kurulu Yönergesi düzenlenerek Üniversitemiz Senatosunun 10.10. 2019 tarih 2019/10 numaralı toplantının 5 sıra sayılı kararı ile kabul edilmiştir. Ayrıca toplumsal katkı çalışmaları; Araştırma ve Uygulama Hastanesi, Teknoloji Transfer Ofisi, Uluslararası İlişkiler Birimi, Engelliler Araştırma ve Uygulama Birimleri ile Sürekli Eğitim Merkezi, Kadın Sorunları Araştırma ve Uygulama Merkezi, Çocuk Koruma ve Araştırma Merkezi, Yer Uzak Bilimleri Araştırma ve Uygulama Merkezi, Uzaktan Eğitim Merkezi ve Dil Eğitim Merkezi Kültür Evi ile birlikte; Fakülteler, Yüksekokullar ve Meslek Yüksekokulları düzeyinde yürütülmektedir. Ayrıca Sağlık Kültür ve Spor Daire Başkanlığına bağlı faaliyetlerini yürüten yüzme havuzu da halka hizmet sunmaktadır. Aynı daire başkanlığına bağlı olan ve sürekli eğitim üzerinden açılan tenis kurslarıyla da topluma sportif açıdan katkı sunulmaktadır. Yüzme havuzu Sağlık İl Müdürlüğü tarafından en temiz havuz seçilmesi de aslında hizmet kalitesinin göstergesi açısından önemlidir.

Paydaş katılımına ilişkin kanıtlar

Dış paydaşların katılımını sağlayan danışma kurulu yönergesi düzenlenerek Üniversitemiz Senatosunun 10.10. 2019 tarih 2019/10 numaralı toplantının 5 sıra sayılı kararı ile kabul edilmiştir. Üniversitemizin bazı birimleri ile dış paydaş kurumları arasında protokoller imzalanmıştır.

Standart uygulamalar ve mevzuatın yanı sıra; kurumun ihtiyaçları doğrultusunda geliştirdiği özgün yaklaşım ve uygulamalarına ilişkin kanıtlar

Toplumun değişen beklentilerine yanıt vermek, Kocaeli Üniversitemizin kurumsal değerleri arasında yer alan ve 2019 yılında kuruma özgü Toplumsal Katkı Politikasının oluşturulması, dış paydaşlarla işbirliği sağlayan danışma kurullarının oluşturulması, topluma hizmet veren Kültür Evi'nin farklı alanlarda serbest zaman etkinliklerini içeren ücretsiz kurslar düzenlemesi Üniversitemizi farklı kılan özellikleri olarak görülmektedir. Ayrıca Sosyal sorumluluk projelerinin Eğitimde Yeniden Yapılanma ve Kalite Süreci Kapsamında 2011 yılından beri gönüllü katılımı, kurumların

işbirliğinde ve tüm birimlerde yaygın bir şekilde yapılması. Bütçesi olmadan pek çok toplumsal sorumluluk projelerinin ildeki Sivil Toplum, Kamu ve Özel Kurumlarla yürütülmesi, toplumumuzda duyarlılık ve dayanışmanın azaldığı günümüzde Üniversitemizin örnek uygulamalar içerisinde yer alacağını düşündüğü özgün yaklaşım olarak değerlendirilmektedir.

<http://kulturevi.kocaeli.edu.tr/>

Toplumsal katkı politikası, hedefleri ve stratejisi

Olgunluk Düzeyi: Kurumun, toplumsal katkı faaliyetlerinde izleyeceği ilkeleri, öncelikleri ve kaynaklarını yönetmedeki tercihlerini ifade eden toplumsal katkı politikası, hedefleri ve stratejisi bulunmaktadır. Ancak bunları hayata geçirmek üzere mekanizmalar veya uygulamalar bulunmamaktadır.

Kanıtlar

- [protokoller -KANITLAR.pdf](#)
- [Günebakış radyo ki Konuk Arşiv \(3\).pdf](#)
- [2019-yili-KALİTE Organizasyon şeması.pdf](#)
- [Kalite Komisyonu ve Alt Grupları.pdf](#)
- [Kocaeli Üniversitesi Danışma Kurulları Yönergesi.pdf](#)

Toplumsal katkı süreçlerinin yönetimi ve organizasyonel yapısı

Olgunluk Düzeyi: Kurumunda toplumsal katkı süreçlerinin yönetimi ve organizasyonel yapılanması Kurumsal tercihler yönünde ve tüm alanları kapsayıcı şekilde uygulamaya konularak bazı sonuçlar elde edilmiştir. Ancak bu sonuçlar izlenmemektedir.

2. Toplumsal Katkı Kaynakları

2. Toplumsal Katkı Kaynakları

Toplumsal katkı faaliyetlerini yürüten araştırma ve uygulama merkezleri ve diğer birimler

Kurumumuzun, toplumsal katkı faaliyetlerini sürdürebilmek için uygun nitelik ve nicelikte fiziki, teknik ve mali kaynakların oluşturulmasına yönelik planları bulunmaktadır. Ancak bu planlar doğrultusunda yapılmış uygulamalar kısmen yapılabilmektedir. Bununla beraber tüm birimleri kapsayan uygulamaların yapılabilmesi için iyileştirici çalışmalar sürmektedir.

Toplumsal katkı faaliyetlerini yürüten araştırma ve uygulama merkezleri ve diğer birimlerin topluma katkı sunan çalışmalar olarak;

Çocuk Koruma Uygulama ve Araştırma Merkezi

Merkezin öğretim üyeleri tarafından 2019 yılda hizmet içi eğitim kapsamında “Korunmaya muhtaç çocuk”, “İhmal ve istismar mağduru çocukların tanınması ve yaklaşım ilkeleri, çocuk istismarı konularında çeşitli eğitimler verilmiştir. Ayrıca T.C. Adalet Bakanlığı Ceza İşleri Genel Müdürlüğü Mağdur Hakları Daire Başkanlığı ve İngiltere Büyükelçiliği işbirliği ile yürütülen “Suça Sürüklenen Çocuklar için Mağdur Hizmetlerinin Etkinliğinin Artırılması Projesi” kapsamında saha analiz çalışmaları yapılmıştır.

Kadın Sorunları Araştırma ve Uygulama Merkezi

KASAUM’a bağlı çalışan öğretim üyeleri tarafından, 2019 yılı içerisinde Üniversite öğrencilerine Flört Şiddeti, Kocaeli Denetimli Serbestlik Müdürlüğü, Kocaeli Büyükşehir Belediyesi, İzmit Belediyesi, Kocaeli İŞKUR, KADEM Kocaeli Temsilciliği, Aile Çalışma ve Sosyal Hizmetler İl Müdürlüğü işbirliği ile yürütülen “Şiddetle yok etme, sevgiyle var et” projesi bağlamında Kocaeli’de denetimli serbestlikten yararlanan yükümlülere ve ildeki tüm cezaevlerindeki mahkumlara ve farklı kesimlerdeki bireylere; kadına yönelik şiddetle mücadele ve toplumsal cinsiyet eşitliği konularında eğitimler verilmiştir. Ayrıca kadınlara Yönelik Şiddet Haberlerini içeren Fotoğraf Sergisi düzenlenmiştir.

KASAUM, Kadına Yönelik Şiddetle Mücadele 2017-2020 İl Eylem Planı çerçevesinde oluşturulan İl Teknik Kurulu’nun bir üyesi olarak çalışmıştır.

KASAUM; Kocaeli Valiliği, Aile, Çalışma ve Sosyal Hizmetler İl Müdürlüğü, Kocaeli Barosu ve İzmit Soroptimist Kulüpleri Federasyonu ortaklığında çalışmalarını yürütmüştür.

Yapılan çalışmalarla ilgili linkler aşağıda yer almıştır.

(<https://www.ailevecalisma.gov.tr/kocaeli/haberler/11-ekim-dunya-kiz-cocuklari-gunu-gorun-bizi-projesi-Ilimizde-basladi/>)

(<http://www.kocaeli.gov.tr/25-kasim-kadina-yonelik-siddete-karsi-uluslararasi-mucadele-gunu-farkindalik-programi-aksoy-ciftinin-katilimlariyla-gerceklestirildi>)

- (<http://herekemyo.kocaeli.edu.tr/sliderhaber.php?id=CGAGaHTqxtOmWsg2>)
- (<http://herekemyo.kocaeli.edu.tr/sliderhaber.php?id=Xa9E8ZKClBTaZ1B>)

Yer Uzay Bilimleri Araştırma ve Uygulama Merkezi

Yer Uzay Bilimleri Araştırma ve Uygulama Merkezi olarak deprem, riskleri ve korunma yolları konusunda paneller, konferanslar ve medya aracılığıyla toplumu bilinçlendirici çalışmalar yapılmıştır. 2019 yılında toplam 15 tane farklı ulusal televizyon kanallarında depremle ilgili programlarda konuşmacı olarak yer alınmıştır. Bu program linkleri aşağıda sunulmuştur.

<https://www.youtube.com/watch?v=Rk-I97fIF3s>

<https://www.youtube.com/watch?v=5AtAD-wVN6Q>

<https://www.youtube.com/watch?v=8MAQEQMPyIo>

<https://www.youtube.com/watch?v=j9dsVypKdY0>

<https://www.youtube.com/watch?v=vNnkxxptbQM>

<https://www.youtube.com/watch?v=uO7mrRZ5GeU>

<https://www.youtube.com/watch?v=YZcFCMZMtkI>

<https://www.youtube.com/watch?v=EdIPVUP46LY>
<https://www.youtube.com/watch?v=AWQJ6FoJJXs>
https://www.youtube.com/watch?v=YOThz_n5cls
<https://www.youtube.com/watch?v=jbLSeyTwbVA>
<https://www.youtube.com/watch?v=5AtAD-wVN6Q&t=12s>
<https://www.youtube.com/watch?v=DsFbxH7KCTk>
<https://www.youtube.com/watch?v=U3JSn48SeIA>
<https://www.youtube.com/watch?v=1rs8yjglyV8>

Engelliler Araştırma ve Uygulama Birimi

Engelliler Araştırma ve Uygulama Birimi tarafından da; İlde bulunan farklı kamu kurumları ve sivil toplum ortaklığında 8 adet toplumsal sorumluluk projeleri yürütülerek toplumda engelsiz yaşam, erişilebilirlik, engellilerin bağımsız yaşamı ve ön yargıların giderilmesi konularında farkındalık çalışmaları yapılmıştır. Bu projelerle ilgili haberlere basında yer verilerek bu farkındalık çalışmaları yaygınlaştırılmıştır. Birimden hizmet alan öğrencilere yönelik anket uygulaması yapılarak paydaşların beklentileri belirlenmiş ve 2019 yılı çalışmaları da bu anket sonuçlarına göre planlanmıştır. Ayrıca 2019 yılı için; Erişilebilirlik çalışmaları kapsamında; “Kampüs Sosyokültürel Faaliyetlere Erişim”, “Fakülte Eğitimde Erişim” için de; Tıp Fakültesi ve Turizm Fakültesi olarak 2019 yılı için 3 ayrı Engelsiz Üniversite bayrak ödülleri başvuruları yapılmıştır.

<http://engelsiz.kocaeli.edu.tr/faaliyet-raporlari2019.php>

Sürekli Eğitim Merkezi

[Sürekli Eğitim Merkezi tarafından 2019 yılı içinde 1617 eğitim verilmiştir. Bu eğitimlerden toplamda 2.343.511 ₺ gelir elde edilmiştir.](#)

<http://sem.kocaeli.edu.tr/>

Dil Eğitim Merkezi

Yabancı uyruklu öğrencilere Türkçe öğretimi yapmakta olan bir merkezdir. Bunun yanında öğrencilerin şehir ve ülke ile bütünleşmesi için dönem dönem etkinlikler ve faaliyetler düzenlenmektedir. Dil Eğitim Merkezi eğitimlerini Sürekli Eğitim Merkezi üzerinden yürütmektedir.

Bölgesel kurumlardan sosyal sorumluluk projeleri için sağlanan kaynaklar

2019 yılı için yürütülen toplam 108 adet toplumsal sorumluluk projeleri Üniversitemizde yaygın bir şekilde ve tüm birimlerde yapılmaktadır. Ancak Yükseköğretim tarafından bildirilen göstergelerde yer alan bütçesi olan projeler sorgulandığı için toplamda; bütçesi olan ve Kurumun kendisinin yürüttüğü proje sayısı 1, Bütçesi olan ve Sanayi işbirliği ile yürütülen sosyal sorumluluk projelerinin sayısı; 4, Bütçesi olan ve Kamu kurumları ile yürütülen sosyal sorumluluk projelerinin sayısı ise 6'dır. Belirlenen gösterge başlıklarına göre; bütçesi olan proje sayısı az görünse de Kocaeli Üniversitesinde 2019 yılı için gerçekleştirilen toplumsal sorumluluk projeleri toplamda 108 gibi yüksek bir sayı olarak karşımıza çıkmaktadır. Üniversitemizde sosyal sorumluluk projeleri gönüllülük ve dayanışma anlayışıyla sponsorlar desteği ile yürütülmektedir. Farklı kurumların iş

birliğinde topluma örnek bir dayanışma ruhu ve özveriyle topluma katkı sağlanmıştır. Kocaeli ilinde bulunan; Sivil Toplum Kuruluşları, Özel ve Kamu kurumları işbirliğinde; araç gereç, ulaşım vb desteklerle gerçekleştirilmiştir. Ayrıca Üniversitemizde geleceğin meslek insanlarının; erişilebilir yaşam algısı ve duyarlılığıyla mesleklerini icra etmeleri açısından, mesleki bilgilerini toplumsal hizmete yönlendirmeleri önemsemektedir. Bu açıdan mesleki bilgilerin sosyal sorumluluk projeleriyle toplumun hizmetine sunulmasıyla bütçesi olmayan sosyal sorumluluk proje sayısı 97 olarak karşımıza çıkmaktadır.

Ayrıca kalite kavramı içerisinde yer alan toplumsal katkı alt başlığı 2019 yılı için ayrı bir başlık olarak değerlendirilmiş, politikası olmadığından Üniversitemiz toplumsal katkı alt komisyonunca politikası belirlenerek Kalite üst kuruluna sunulmuştur. Ayrıca toplumsal katkı çalışmalarında birimlerden göstergeler için veri istenirken elektronik ortamda bir form oluşturulmuş, birimlerin bu forma girişi sağlanarak daha kalıcı ve sağlıklı veriye ulaşılması hedeflenmiştir.

Kaynaklar

Olgunluk Düzeyi: Kurumun toplumsal katkı faaliyetlerini sürdürebilmek için uygun nitelik ve nicelikte fiziki, teknik ve mali kaynakların oluşturulmasına yönelik planlar bulunmaktadır. Ancak bu planlar doğrultusunda yapılmış uygulamalar bulunmamaktadır veya tüm birimleri kapsamayan uygulamalar bulunmaktadır.

Kanıtlar

- [TSP YONERGE_R2_2012.pdf](#)
- [tsp formlar.doc](#)

3. Toplumsal Katkı Performansı

Toplumsal katkı hedeflerine ulaşıp ulaşılmadığını izlemek üzere oluşturulan mekanizmalar

Üniversitemizde toplumsal katkı çerçevesinde yapılan çalışmalar bazı birimler tarafından anketler yoluyla izlenmektedir. Ayrıca 2019-2023 Stratejik Planı kapsamında belirlenen topluma katkı hedefleri doğrultusunda Üniversitemiz birimleri topluma katkı faaliyetlerini Kalite Yönetim Bilgi Sistemi üzerinden izlemektedir. Gelen talepler ve geri bildirimler ile bir nevi hedefe ulaşıp ulaşılmadığı da görünmektedir. İç paydaşların görüş ve önerilerini almak üzere; '**öneri ve şikayet bilgi sistemi**' kurularak hazırlanan iyileştirme formları, ilgililer tarafından doldurularak izlenebilir olması sağlanmaktadır.

Toplumsal katkı süreçlerine ilişkin yıllık öz değerlendirme raporları ve iyileştirme çalışmaları

Toplumsal katkı hizmetlerinin ayrı değerlendirilmesi yeni olmakla birlikte, Toplumsal Katkı Politikası oluşturularak Senato onayına sunulmak üzere Kalite üst kuruluna sunulmuştur. Bu politika çerçevesinde öz değerlendirme ve iyileştirme çalışmaları için hazırlıklar devam etmektedir.

Kurumun toplumsal katkı performansını izlemek üzere kullandığı kanıtlar

Kalite yönetim sistemi <http://kys.kocaeli.edu.tr/>

<http://kys.kocaeli.edu.tr/tr/Talep/Memnuniyet>

İyileştirici-Düzeltici Faaliyet Formu ve anketler

Standart uygulamalar ve mevzuatın yanı sıra; kurumun ihtiyaçları doğrultusunda geliştirdiği özgün yaklaşım ve uygulamalarına ilişkin kanıtlar

Üniversitemizin topluma hizmet veren ve kişisel gelişimi sağlayıcı kurslar düzenleyen Kültür Evi'nin olması, Eğitimde Yeniden Yapılanma ve Kalite Süreciyle birlikte yaygınlaştırılarak yürütülen sosyal sorumluluk proje derslerinin olması, bu derslerin bütçesi olmadan dayanışma, duyarlılık ve gönüllülükle farklı paydaş kurumlarla yürütülmesi önemli bir özgün bir yaklaşım olarak değerlendirilmektedir. Ayrıca çalışmalarını izleme ve değerlendirme amacıyla Kalite yönetim sistemine ait link oluşturulması ve gelen görüş öneri ve memnuniyetlerinin değerlendirilmesi özgün yönü olarak görülmüştür.

<http://kys.kocaeli.edu.tr/>

<http://kys.kocaeli.edu.tr/tr/Talep/Memnuniyet>

İyileştirici-Düzeltici Faaliyet Formu ve anketler

Kocaeli Üniversitesi İç Kontrol Standartları Uyum Eylem Planı'nda yer alan tüm birimlere ait ve tamamlanması hedeflenen faaliyet ve düzenlemelerin gerçekleşme sonuçları, üçer aylık ve altışar aylık dönemler halinde, eylem planı formatında ve hedef kartları doğrultusunda Strateji Geliştirme Daire Başkanlığı'nca sorgulanmaktadır. Bu veriler 26.02.2018 tarih ve 30344 sayılı Resmi Gazete'de yayımlanan Kamu İdarelerinde Stratejik Planlamaya İlişkin Usul ve Esaslar Hakkında Yönetmeliğin "Stratejik planların izlenmesi ve değerlendirilmesi ile uygulama sonuçları" başlıklı 16 n'ci maddesinin 2 n'ci fıkrası gereğince strateji daire başkanlığı tarafından yıl sonunda 'stratejik plan değerlendirme raporu olarak yayınlanmaktadır. Kalite kurulu tarafından belirlenen iyileştirme alanlarına yönelik öneriler üst yöneticiye rapor edilir. Şeklinde yer alması da bir nevi kurumun iyileştirme çalışmalarının kurumsal yürütülmesi açısından da standart ve kendine özgün yaklaşım olarak görülmektedir.

Toplumsal katkı performansının izlenmesi ve iyileştirilmesi

Olgunluk Düzeyi: Kurumda toplumsal katkı performansının izlenmesine ve iyileştirilmesine yönelik uygulamalar tüm alanları ve birimleri kapsar şekilde yürütülmektedir. Ancak bu uygulamaların sonuçları izlenmemektedir veya karar almalarında kullanılmamaktadır.

Kanıtlar

- [stratejikplan2019_2023_hedefkarti15.pdf](#)
- [stratejikplan2019_2023_hedefkarti16.pdf](#)
- [koubis KYS.jpg](#)
- [koukybs.jpg](#)
- [iyilestirici_faaliyet_formu.doc](#)

E. YÖNETİM SİSTEMİ

1. Yönetim ve İdari Birimlerin Yapısı

Üniversitemiz, [11.07.1992 tarih ve 21281 sayılı Resmi Gazete](#)'de yayınlanan 3 Temmuz 1992 tarih ve 3837 sayılı kanun ile kurulmuştur. Üniversitemiz görev, yetki ve sorumluluğunu Türkiye Cumhuriyeti Anayasasının 130 ve 131. maddeleri ile 2547 sayılı Yükseköğretim Kanunu'ndan almaktadır. Kocaeli Üniversitesi'nin yönetim ve idari yapılanması 2547 Sayılı Yükseköğretim Kanunu, 2914 sayılı Yüksek Öğretim Personel Kanunu, 657 sayılı Devlet Memurları Kanunu ve 5018 sayılı Kamu Mali Yönetimi ve Kontrol Kanunu'ndaki hükümler çerçevesinde oluşturulmuştur.

İdari/destek süreçler, Genel Sekreterliğe bağlı birimler aracılığıyla yürütülmektedir. Eğitim-öğretim süreçleri, fakülteler, yüksek okullar (YO), meslek yüksek okulları (MYO), uzaktan eğitim merkezi (UZEM) ve sürekli eğitim merkezindeki (SEM) öğretim elemanları ve akademik idareciler tarafından yürütülmekte olup, araştırma süreçleri, araştırma ve uygulama merkezleri (üniversitemiz organizasyon şemasında gösterilmiştir) ve akademik personel tarafından icra edilip, bilimsel araştırma projeleri (BAP) Koordinasyon ve teknoloji transfer ofisi (TTO) birimleri tarafından takip edilmektedir.

2019 yılı başından itibaren yürürlüğe girmiş olan Üniversitemiz [2019-2023 dönemi Stratejik Planı](#), Cumhurbaşkanlığı Strateji ve Bütçe Başkanlığının yayınlamış olduğu Yönetmelik ve Hazırlama Rehberi çerçevesinde, üst yönetimce sahiplenilmiş, tüm paydaşların katılımı sağlanarak hazırlanmış ve uygulamaya konulmuştur. Üniversitemizde, katılımcı bir anlayışla yenilen 2019-2023 stratejik planında yer alan hedef ve göstergelere ne oranda ulaşıldığının tespiti için izleme çalışmaları yapılmakta ve [İdari Faaliyet Raporu](#), [Performans Programı](#), [Yatırım Programı İzleme ve Değerlendirme](#), [Kurumsal Mali Durum ve Beklentiler Raporu](#) Kesin Hesap, Temel Mali Tablolar gibi raporlar hazırlanmaktadır.

[Üniversitemiz 2019-2023 dönemi Stratejik Planı](#) içinde kurumumuzun yönetim ve idari alanlarla ilgili iki önemli stratejik amaç tanımlanmıştır (s:48). İnsan Kaynaklarının ve Kurumsal Kültürün Geliştirilmesi amacı altında yönetim sistemlerinin etkinleştirilerek üniversitenin kurumsal altyapısının geliştirilmesi önemli bir stratejik hedef olarak belirlenmiştir. Buna ilaveten, personelinin çalışma motivasyonunun artırılması, kişisel gelişimlerinin desteklenmesi ve kurum kültürünün ve yenilikçiliğin yaygınlaştırılması da önemli stratejik hedefler olarak tanımlanmıştır. Bu bağlamda ikinci stratejik amaç ise “Üniversitemiz Altyapı ve Fiziksel Alanlarının Geliştirilmesi” olarak plana dahil edilmiştir.

Bu stratejik amaçlar doğrultusunda, üniversitemizdeki [bilgi yönetim sistemlerine](#) entegre kapsamlı bir [Kalite Yönetim Bilgi Sisteminin](#) kurulma süreci önemli oranda tamamlanmıştır. İç paydaşların talep, öneri ve şikâyetlerini iletebilecekleri bir [Talep Yönetim Sistemi](#) kurulmuş ve çalışır durumdadır. Üniversite Personelinin tüm özlük işlemlerinin tek bir noktadan takip edilebilmesi amacıyla bir [personel bilgi sistemi](#) kurulmuş, personel memnuniyet düzeyleri çeşitli [anketlerle](#) izlenmeye başlanmış ve görevde yükselme sınavları gerçekleştirilmiştir. Akademik personelin faaliyetlerinin izlenmesi amacıyla bir “[Akademik Veri Yönetim Sistemi](#)” ile, akademik teşvik işlemlerinin yönetilmesi amacıyla bir [Akademik Teşvik Ödeneği Süreç Yönetim Sistemi](#) kurulmuştur. Üniversitemiz Altyapı ve Fiziksel Alanlarının Geliştirilmesi amacına yönelik olarak ise ilgili dönem içinde, Tıp Fakültesi bünyesinde bulunan ARGE laboratuvarlarına ait binanın fiziki olarak yetersiz kalmakta olan mevcut binası yerine, Umuttepe Batı Yerleşkesine yapılan ve alansal yeterlilik açısından bütün gereksinimleri sağlayarak daha verimli bir çalışma ortamı olanaklarına sahip yeni binasında araştırmalarını sürdürmesi sağlanmıştır. Yine aynı şekilde; İlahiyat Fakültesi ile Sağlık Bilimleri Fakültesinin eğitim-öğretim faaliyetleri bağlamında, fiziksel altyapı olarak daha

geniş imkanlara sahip yeni binalarında akademik faaliyetlerini sürdürmeleri sağlanmıştır.

5018 sayılı Kanun'un ilgili hükümleri gereği Maliye Bakanlığınca 26.12.2007 tarih ve 26738 sayılı Resmi Gazete'de yayımlanan Kamu İç Kontrol Standartları Tebliği ile kamu idarelerinde iç kontrol isteminin oluşturulması, uygulanması, izlenmesi ve geliştirilmesi amacıyla, 18 standart ve bu standartlar için gerekli 79 genel şart belirlenmiş ve kamu idarelerinin iç kontrol sistemlerinin bu standartlara uyumunu sağlamak üzere yapacakları çalışmalar için eylem planı oluşturmaları istenmiştir.

Kocaeli Üniversitesi, İç Kontrol Standartları Uyum Eylem Planı oluşturma çalışmalarına, 04.12.2008 tarih ve 154 sayılı, üst yönetici onayı ile Uyum Eylem Planı Hazırlama Grubu'nun görevlendirilmesi ile başlamıştır. Bu çerçevede, revize edilmiş ilk Uyum Eylem Planı, 2014 yılında Üniversitemiz web sayfasına konmuş ve tüm birimlerle paylaşılmıştır. 2018 yılında ise yeniden revize edilmiş web sayfasına konmuştur. Kocaeli Üniversitesi [İç Kontrol Standartları Uyum Eylem Planı](#)'nda yer alan tamamlanması hedeflenen faaliyet ve düzenlemelerin tüm birimlerin gerçekleştirme sonuçları, altışar aylık dönemler halinde, eylem planı formatında Strateji Geliştirme Daire Başkanlığı'na konsolide edilerek Rektörlük makamı ile bilgi için Maliye Bakanlığı'na bildirilmektedir.

[2018 yılı KOÜ İç Kontrol Standartları Uyum Eylem Planı](#) kapsamında Kocaeli Üniversitesi ve harcama birimlerinin misyonları belirlenmiş, görev tanımları yapılmış, [Kurum Organizasyon Şeması](#) Rektör Yardımcıları başta olmak üzere tüm idari yönetim kadrosunun sorumluluk alanları ve görev tanımlarını gösterir şekilde güncellenmiş ve kurum internet sayfalarında yayınlanmıştır. Güncellenen organizasyon şemasında idari birimlerin bağlı oldukları üst birimler, Kalite Komisyonu'nun, TTO'nun ve Kariyer Merkezi'nin şemadaki yeri gösterilmiştir.

Harcama birimlerinde yürütülen faaliyetlere ilişkin iş akış şemaları oluşturulmuş, süreç sorumlularının da bilgilerine yer verilmiştir. Faaliyetlerde karar alma ve onaylama mercileri ilgili mevzuatı çerçevesinde üst yönetim tarafından yazılı olarak belirlenmektedir. Her faaliyet veya mali karar ve işlemin onaylanması, uygulanması, kaydedilmesi ve kontrolü görevlerinin ayrı ayrı kişilere verilmesi hususunda en az çift imza yöntemi kullanılmakta olup, mali karar ve işlemlerde ise Muhasebe Yönetmelikleri, 5018 sayılı Kanun ve ikincil mevzuatları, Merkezi Yönetim Harcama Belgeleri Yönetmeliği, 4734 sayılı Kanun gibi ilgili yasal mevzuat çerçevesinde belirlenen görevler ayrılığı ilkesine uygun işlem yapılmaktadır. Bu çerçevede, yöneticiler birim faaliyetlerine ilişkin görevleri sözlü ya da yazılı olarak verdikleri talimatlarla yürütmekte, görev sonuçlarını ise yazılı raporlar istemek ya da toplantılar yaparak yüz yüze görüşme yöntemlerini kullanarak izlemektedirler.

Üniversitemiz faaliyetleri ve mali karar ve işlemleri ilgili yasal mevzuat çerçevesinde işlem öncesinde, uygulanması sırasında ve işlem sonrasında kontrol edilmektedir. Ödeme öncesi mali kontrole tabi tutulacak Üniversitemiz mali karar ve işlemleri, Strateji Geliştirme Daire Başkanlığınca hazırlanan [KOÜ Ön Mali Kontrol Yönergesi](#) 2019 yılında revize edilerek tüm birimlere duyurulmuş ve yönerge çerçevesinde ön mali kontrol işlemi gerçekleştirilmiştir. Harcama birimleri tüm işlemler üzerinde gözlem ve ast üst görüşmeleri şeklinde süreç kontrolü yapılmış, işlem sonrası kontroller ise Üniversitemiz İç Denetçileri ve Sayıştay Denetçileri tarafından yürütülmüştür. Bu bağlamda, Üniversitemiz [2018 İdare Faaliyet Raporu](#)'ndaki bilgilere göre, Kurumumuz iç denetçileri tarafından 8 birimde toplam 10 adet denetim yapılmıştır.

Bu çerçevede, 2018 yılında organizasyon şeması güncellenmiş, görev tanımları ve iş akış süreçlerine ilişkin bilgilerin İç Kontrol ve Risk Yönetim Sistemi üzerinden girişi tamamlanmıştır. Halen Risk Yönetimi çalışmaları devam etmekte olup 2018 yılı Revize KOÜ İç Kontrol Standartlarına Uyum Eylem Planında yer alan faaliyet ve düzenlemelerin gerçekleştirme sonuçları altışar aylık dönemler

halinde eylem planı formatında Strateji Geliştirme Daire Başkanlığı'nca konsolide edilerek Rektörlük makamına ve bilgi için Maliye Bakanlığı'na bildirilmiştir. KOÜ İç Kontrol Sistemi her yıl değerlendirmeye tabi tutulmaktadır. Strateji Geliştirme Daire Başkanlığı'nca, harcama birimleri tarafından doldurulan öz değerlendirme niteliğindeki soru formlarını konsolide ederek iç ve dış denetim raporlarını da dikkate almak suretiyle [iç kontrol sistemi değerlendirme raporu](#) oluşturulmuş ve Kurumumuz [internet](#) sayfasında duyurulmuştur.

Bunun yanında, 2018 yılında Kurumumuz kalite yönetimi anlayışının bir parçası olarak, Rektör Yardımcılığı pozisyonuna bağlı Kalite Koordinasyon Birimi oluşturulmuş, bu birimle uyumlu olacak şekilde geri bildirim sağlanması amacıyla birim ve alt birimler düzeyinde kalite elçileri belirlenmiş ve kalite elçilerine de kurumun kalite beklentileri doğrultusunda gerekli eğitimler verilmiştir.

Yönetim modeli ve idari yapı

Olgunluk Düzeyi: Kurumunda tüm birimleri ve alanları kapsayan yönetim modeli ve idari yapılanması ile ilişkili uygulamalardan elde edilen bulgular, sistematik olarak izlenmekte, paydaşların görüşleri alınmakta ve izlem sonuçları paydaşlarla birlikte değerlendirilerek önlemler alınmakta ve ihtiyaçlar/talepler doğrultusunda güncellemeler gerçekleştirilmektedir.

Kanıtlar

- [01 Yatay Organizasyon Semasi.pdf](#)
- [07 Kurumsal_mali_durum_ve_beklenti_raporu_2019.pdf](#)
- [04 2019-yili-performans-programi.pdf](#)
- [05 2018 Yatırım Programı İzleme ve Değerlendirme Raporu.pdf](#)
- [03 Revize-Edilen-KOU-Uyum-Eylem-Plani-2018.pdf](#)
- [012019_2023 Stratejik Plan Amac ve Hedefler.pdf](#)
- [2019%20YILI%20IDARE%20FAALİYET%20RAPORU.pdf](#)

Süreç yönetimi

Olgunluk Düzeyi: Kurumda tüm birimleri ve alanları kapsayacak şekilde yönetilen süreçler ilişkin sonuçlar, performans göstergeleriyle sistematik olarak izlenmekte, paydaşların görüşleri alınmakta ve izlem sonuçları paydaşlarla birlikte değerlendirilerek önlemler alınmakta ve ihtiyaçlar/talepler doğrultusunda güncellemeler gerçekleştirilmektedir.

2. Kaynakların Yönetimi

Kocaeli Üniversitesi 2019-2024 Stratejik Planı çerçevesinde belirlenen insan kaynakları politikası ve hedeflerine yönelik faaliyetler Personel Daire Başkanlığı tarafından yürütülmektedir. Personel Daire Başkanlığı, Yüksek Öğretim Üst Kuruluşları ile Yüksek Öğretim Kurumlarındaki İdari Teşkilatı Hakkındaki 124 sayılı Kanun Hükmünde Kararnamenin 29.maddesinde belirtilen görev ve sorumlulukları yerine getirmektedir. Bu çerçevede başlıca görevleri üniversitenin insan gücü planlaması ve personel politikasıyla ilgili anlaşmalar yapmak, personel sisteminin geliştirilmesi ile ilgili önerilerde bulunmak, tüm üniversite personelinin ilan, atama, özlük ve emeklilik işleriyle ilgili her türlü işlemleri yapmak, akademik kadroların sayılarını sağlıklı tutulmasını sağlamak, üniversite personelinin hizmet öncesi ve hizmet içi eğitim programlarını düzenlemek ve uygulama işlemlerini yapmaktır.

Kamuda insan kaynakları yönetimi, özel sektörden farklı olarak ilgili mevzuat hükümleri

doğrultusunda gerçekleştirilmektedir. Bu kapsamda Üniversitemiz Personel Daire Başkanlığı tarafından yürürlükteki mevzuat kapsamında çalışmalar yapılmakta olup, Akademik ve İdari personelimizin özlük haklarının gecikmeye ve mağduriyete mahal vermeden tamamlanması amaçlanmaktadır. 7100, 2547, 2914, 657 sayılı Kanunlar ile Yükseköğretim kurumlarında görevli akademik ve idari personeli kapsayan yönetmelikler doğrultusunda; akademik personelin yükselme, atama kadroya geçme işlemleri kamu kurumlarına verilen yetkiler doğrultusunda yerine getirilmektedir. Akademik personelin kademe ilerlemeleri gerek Strateji Bütçe Başkanlığı gerekse Yükseköğretim Kurulu nezdindeki çalışmalarla birlikte yürütülmektedir.

Üniversitede işe alınacak akademik personelinin alındığı alanla ilgili olarak gerekli yetkinliğe sahip olmasını güvence altına almak için [Öğretim Üyeliğine Yükseltme ve Atama Yönetmeliği](#) ile [Kocaeli Üniversitesi Akademik Personel Atama Yönergesi](#) hükümleri takip edilmektedir. İdari personel alımında ise, KPSS sınav sonucuna göre ataması yapılacak personele ilişkin belirlenen temel nitelikler ilgili Bakanlık ile yapılan yazışmalarla güvence altına alınmaya çalışılmaktadır.

İnsan Kaynakları Yönetiminin bir gereği olarak [İnsan Kaynakları işlevi, süreçleri ve iş akışları](#) oluşturulmuş ve Personel Daire Başkanlığı internet sayfalarında yayınlanmıştır. Bu çerçevede akademik personelin atama ve yükselme süreçleri; idari personelin atama, nakil, terfi ve görevde yükselme süreçleri ilgili üst kurumlarca oluşturulmuş [mevzuatlarla](#) bağlı olarak güvence altına alınmıştır. Üniversite Personelinin tüm özlük işlemlerinin tek bir noktadan takip edilebilmesi amacıyla bir [personel bilgi sistemi](#) kurulmuş, akademik personelin faaliyetlerinin izlenmesi amacıyla bir "[Akademik Veri Yönetim Sistemi](#)" oluşturulmuştur.

Kocaeli Üniversitesi 2019-2023 Stratejik Planında yer alan "İnsan Kaynaklarının ve Kurumsal Kültürün Geliştirilmesi" amacı altında belirlenmiş olan "Üniversite Personelinin Çalışma Motivasyonunun Artırılması, Personelin Kişisel Gelişiminin Desteklenmesi, ve Kurum Kültürünün ve Yenilikçiliğin Yaygınlaştırılması" hedeflerine yönelik olarak personelimizin motivasyonu ile niteliğinin artırılmasına dönük eğitimler düzenli olarak verilmektedir. Bu çerçevede insan kaynaklarının motivasyonunu artırmak amacıyla kurum personeli için [kişisel gelişim ve motivasyon eğitimleri](#) düzenlenmektedir. İdari ve destek birimlerinde görev alan personelin eğitim ve liyakatlerinin üstlendikleri görevlerle uyumunu sağlamak üzere işe başlamalarını takiben [oryantasyon eğitimleri](#) verilmektedir. Kurum personelinin niteliğinin artırılmasına yönelik olarak da [mesleki yeterlilik ve gelişim eğitimleri](#) verilmektedir.

İdari personel için unvan değişikliği kapsamında görevde yükselme sınavı sonucunda başarılı olanların atamaları yapılmaktadır. Etkili ve verimli bir insan kaynakları yönetimi için [norm kadro çalışması](#) yapılarak fiili görev yeri ve kadro yerleri eşleştirilmiştir. Görevde Yükselme Sınavına tabi olmayıp, idari personelin kadro unvan değişikliği kriterler getirilerek sağlanmıştır.

Gerek akademik gerekse idari personelin memnuniyet düzeyleri yapılan anketlerle ölçülmektedir. Yapılan anket sonuçları değerlendirilerek gerekli iyileştirmeler gerçekleştirilmektedir. Düzenli olarak yapılan [personel memnuniyet anketlerinin sonuçları](#) Strateji Geliştirme Daire başkanlığının internet sayfasında yayınlanmaktadır.

Mali kaynakların yönetimi yılı Bütçe Kanunu ve Cumhurbaşkanlığı Strateji ve Bütçe Başkanlığı ile ilgili diğer kurumlar tarafından yayınlanmış olan ikincil mevzuatlara bağlı kalınarak gerçekleştirilmektedir. Kurumun nakit ve menkul değerlerinin kayıt ve kontrolleri yasal mevzuat çerçevesinde Strateji Geliştirme Daire Başkanlığı Muhasebe Birimi Muhasebe Yetkilisi kontrolünde yürütülmektedir. Kurumda finansal kaynakların yönetimine ilişkin süreçler tüm birimlerin katılımı ile operasyonel düzeyde tanımlanmış ve süreçlerin uygulanmasına ilişkin iş akış şemaları süreci yürüten birimlerce oluşturulmuştur. Kanıtlar kısmında süreç isimlerine ve alt süreç düzeyinde

oluşturulan iş akış şemalarından bir kısmına yer verilmiştir.

Tüm faaliyetlerde karar alma ve onaylama mercileri ilgili mevzuat çerçevesinde üst yönetim tarafından yazılı olarak belirlenmektedir. Her mali yıl başında Cumhurbaşkanlığı Strateji ve Bütçe Başkanlığı tarafından Kocaeli Üniversitesi'ne tefrik edilen ödenekler, Bütçe Kanunu'nun maddeleri ve ekleri, Cumhurbaşkanlığı Strateji ve Bütçe Başkanlığınca yayımlanan harcamalara ilişkin tebliğler, Ayrıntılı Finansman Programı çerçevesinde ve diğer mali mevzuata uygun bir şekilde üst yöneticinin onayı ile harcama birimlerine tahsis edilmektedir. Harcama birimlerimiz mali saydamlık, etkin kullanım ve hesap verilebilirlik ilkeleri doğrultusunda yeni harcama yönetim sistemindeki bütçe gider hesapları kullanılarak kaynak kullanımını gerçekleştirmektedir. Ödeme işlemleri yeni muhasebe sistemi aracılığı ile gerçekleştirilmekte ve tüm işlemler ilgili muhasebe hesap kodlarına kayıt işlemi yapılarak mali raporlarımıza yansıtılmaktadır. Üniversitemizde her aya ait "aylık veriler defterleri" takip eden ayın sonuna kadar Sayıştay Başkanlığına gönderilmekte, ayrıca her ayın mali tabloları Merkezi Yönetim Muhasebe Yönetmeliğinin 313 ve 327 nci maddeleri gereği [internet sitemizden](#) kamuoyuna duyurulmaktadır.

Her faaliyet veya mali karar ve işlemin onaylanması, uygulanması, kaydedilmesi ve kontrolü görevlerinin ayrı ayrı kişilere verilmesi hususunda en az çift imza yöntemi kullanılmakta olup, işlemlerin hangi birimlerce yürütüldüğüne ilişkin bilgiler [internet sayfamızda](#) yer almaktadır. Mali karar ve işlemlerde ise Muhasebe Yönetmelikleri, 5018 sayılı Kanun ve ikincil mevzuatları, Merkezi Yönetim Harcama Belgeleri Yönetmeliği, 4734 sayılı Kanun gibi ilgili yasal mevzuat çerçevesinde belirlenen görevler ayrılığı ilkesine uygun işlem yapılmaktadır. Bu çerçevede, [2019 yılı Performans Programı](#) ile [2019 İdari Faaliyet Raporları](#), Hazine ve Maliye Bakanlığı, Yükseköğretim Kurulu, Cumhurbaşkanlığı Strateji ve Bütçe Başkanlığı ile Sayıştay Başkanlığına gönderilmektedir. 2019 Hesap Dönemi Defterleri Sayıştay Başkanlığına, 2019 Yılı Kesin Hesabı Sayıştay Başkanlığı ve T.B.M.M Plan ve Bütçe Komisyonuna gönderilmekte, ayrıca hem Üniversitemiz hem de Muhasebat ve Mali Kontrol Genel Müdürlüğü'nün ilgili internet sayfalarında kamuoyuna duyurulmaktadır.

Kurumun Finansman yönetimine ilişkin kayıt denetim, kontrol, izleme ve mali raporlamalar Cumhurbaşkanlığı Strateji ve Bütçe Başkanlığı bünyesinde yer alan e-Bütçe ve Hazine ve Maliye Bakanlığı Muhasebat ve Mali Kontrol Genel Müdürlüğü bünyesinde yer alan KBS ve Bütünleşik Kamu Mali Yönetim Sisteminde Yeni Muhasebe Sistemi, Yeni Harcama Yönetim Sistemi, Taşınır kayıt ve Yönetim Sistemine yapılan kayıtlar ile gerçekleştirilmektedir. Bahsi geçen sistemler yetkileri dahilinde ilgili kurum personelimizin erişimine açıktır. Ayrıca kurum yatırımlarına ilişkin teklif, kayıt, kontrol, denetim, revize ve raporlama işlemlerinin yapıldığı Cumhurbaşkanlığı Strateji ve Bütçe Başkanlığı bünyesinde yer alan KA-YA (Kamu Yatırımları) sistemi yetkili personellerimiz tarafından yönetilmektedir.

Kocaeli Üniversitesi Stratejik Planı ve Bütçe Performans Programı, Kocaeli Üniversitesi bütçesi uygulama sonuçlarına ilişkin [mali durum ve beklentiler raporu](#), Kocaeli Üniversitesi faaliyet sonuçları ve değerlendirmelerine ilişkin [faaliyet raporu](#) ve Temel Mali Tablolar hazırlanarak kurum internet sayfasında kamuoyuna duyurulmaktadır. Ayrıca Kocaeli Üniversitesi faaliyetleri ve mali karar ve işlemleri, ilgili yasal mevzuat çerçevesinde işlem öncesinde, uygulanması sırasında ve işlem sonrasında kontrol edilmektedir. Ödeme öncesi mali kontrole tabi tutulacak Kocaeli Üniversitesi mali karar ve işlemleri, Strateji Geliştirme Daire Başkanlığınca hazırlanan [KOÜ Ön Mali Kontrol Yönergesi](#) ile her yıl revize edilerek tüm birimlere duyurulmakta ve yönerge çerçevesinde ön mali kontrol işlemi gerçekleştirilmektedir. Harcama birimleri tüm işlemler üzerinde gözlem ve ast üst görüşmeleri şeklinde süreç kontrolü yapmakta, işlem sonrası kontroller ise Kocaeli Üniversitesi iç denetçileri ve Sayıştay denetçileri tarafından dış denetime tabi tutularak yürütülmektedir.

Kocaeli Üniversitesi'nin varlık ve kaynaklarının kontrolü çerçevesinde; taşınır malların kayıtları

“Taşınır Mal Yönetmeliğine” istinaden harcama birimlerinde görevlendirilen Taşınır Kayıt Yetkilileri ile Taşınır Kontrol Yetkilileri tarafından Hazine ve Maliye Bakanlığı Muhasebat ve Mali Kontrol Genel Müdürlüğü KBS Taşınır Kayıt Kontrol Sistemi üzerinden tutulmaktadır. İlgili yönetmelik çerçevesinde mevcut duruma ilişkin kontrol raporları hazırlanmaktadır. Birim kayıtları, dönemsel olarak taşınır ekonomik kod 2. Düzeyde muhasebe kayıtları tutarları ile harcama birim tutarlarının uygunluğu Strateji Geliştirme Daire Başkanlığı tarafından kontrol etmekte ve daha sonra konsolide edilerek kurum mevcudu takip edilmektedir.

Kurum taşınmazlarının kontrolü konusundaki işlemler [Kamu İdarelerinin Taşınmaz Kayıtlarına İlişkin Yönetmelik](#) çerçevesinde yapılmış, kurumun taşınmazlarının listesi ve bedelleri oluşturulmuştur. Satın alınan veya hibe yoluyla rektörlüğe verilen demirbaş ve sarf malzemenin kayıt altına alınması ve ihtiyaca göre ilgili birimlere dağıtılması işlemleri, [Taşınır Mal Yönetmeliği](#) doğrultusunda gerçekleştirilir. Yılda bir kez demirbaş ve depo sayımı yapılarak mutabakata varılmış harcama birimi taşınır yönetim dönemi defterleri birim yetkilileri ve muhasebe yetkilileri tarafından iki takım örneği imzalanarak harcama birimlerinde saklanır. Sayıştay Başkanlığı tarafından istenilmesi durumunda kayıtların bir takımı gönderilir. Strateji Geliştirme Daire Başkanlığı tarafından İdare Mal Yönetimi Ayrıntılı Hesap Cetvelleri kurum kesin hesabına eklenir. Taşınır Kayıt Kontrol İşlemlerinde Hazine ve Maliye Bakanlığı Muhasebat ve Mali Kontrol Genel Müdürlüğü KBS sistemi içindeki TKYS programı kullanılır.

İnsan kaynakları yönetimi

Olgunluk Düzeyi: Kurumda tüm birimleri kapsayan insan kaynakları yönetimi uygulamalarına ilişkin sonuçlar sistematik olarak izlenmekte, paydaş görüşleri alınmakta ve izlem sonuçları paydaşlarla birlikte değerlendirilerek önlemler alınmaktadır.

Kanıtlar

- [05 Norm Kadro Senato Karari.pdf](#)
- [02 Kocaeli Üniversitesi Genel Atama Yonergesi.pdf](#)
- [01 Öğretim Üyeliğine Yükseltilme ve Atanma Yönetmeliği.pdf](#)
- [03 YÜKSEK ÖĞRETİM PERSONEL KANUNU.pdf](#)
- [04 idari persodulyonergesi.pdf](#)
- [2019 Personel Memnuniyet Anketi Sonuçları.pdf](#)

Finansal kaynakların yönetimi

Olgunluk Düzeyi: Kurumda tüm alanları kapsayacak şekilde yürütülen finansal kaynakların yönetimi uygulamalarına ilişkin sonuçlar sistematik olarak izlenmekte, paydaş görüşleri alınmakta ve izlem sonuçları paydaşlarla birlikte değerlendirilerek önlemler alınmaktadır.

Kanıtlar

- [05 stratejik plan 2019_2023 Maliyetlendirme.pdf](#)
- [06 2019-yili-performans-programi.pdf](#)
- [07 2018 YILI İDARE FAALİYET RAPORU.pdf](#)
- [08 Sayıştay Denetim Raporu.pdf](#)
- [10 Bütçe Uygulama Sonuçları Tablosu 2019 Aralık.pdf](#)
- [11 Bütçe Gelirlerinin Ekonomik Sınıflandırması Tablosu Aralık 2019.pdf](#)
- [12 Bütçe Giderleri ve Ödenekler Tablosu Aralık 2019.pdf](#)
- [13 Strateji Geliştirme DB İş Akışları.pdf](#)

3. Bilgi Yönetim Sistemi

Kocaeli Üniversitesi'nde yürütülen faaliyetler ve onlara ait verileri derlemek, analiz etmek, raporlamak, gerektiğinde kullanılmak üzere saklamak, toplanan verilerin güvenliği, gizliliği ve güvenilirliğini sağlamak için Bilgi İşlem Daire Başkanlığı yetki ve sorumluluğunda çeşitli bilişim sistemleri ve bilgi işlem altyapısı kullanılmaktadır. Bilgi işlem faaliyetlerine yönelik olarak TS ISO/IEC 27001:2017 Bilgi Güvenliği Standardı kapsamında Bilgi Güvenliği Yönetim Sisteminin kurulması ve uyumu için gerekli hazırlıklar yapılmaktadır. Kocaeli Üniversitesi Network (KouNet) [Kullanım Politikası Sözleşmesi](#) internet sitemizde yayınlanmıştır.

Kocaeli Üniversitesi [Bilgi Yönetim Sistemi](#), farklı amaçlar için oluşturulmuş çeşitli Bilgi Sistemi modüllerinden müteşekkil olup, bunlar aktif kullanılan ancak büyük ölçüde birbirleri ile konuşmayan sistemlerdir. Tanımlanmış yetki politikaları çerçevesinde bu sistemlere erişimler sağlanmakta, gerekli rapor ve analizler yetkilendirilmiş kişiler tarafından hazırlanmaktadır. Ayrıca, kullanıcılardan gelen geri bildirimlere göre gerekli yazılım güncelleme işlemleri de yapılmaktadır. Bunun yanında aşağıda detayları belirtilen bilgi sistemlerinin modüler merkezi bir yazılım çatısı altına toplama çalışmaları da hâlihazırda devam etmektedir. Bilgi Yönetim Sistemi kapsamında kullanılan alt modüller şunlardır:

- [Akademik Veri Yönetim Sistemi](#)
- [Ar-Ge Laboratuvar Bilgi Bankası](#)
- [Akademik Teşvik Ödeneği Yönetim Sistemi \(ATOSİS\)](#)
- [Eğitimde Yeniden Yapılanma ve Kalite Süreci Bilgi Sistemi](#)
- [Elektronik Belge Yönetim Sistemi](#)
- [İç Kontrol ve Risk Yönetimi Sistemi](#)
- [İhale/Satın Alma Yönetim Bilgi Sistemi](#)
- [Kalite Yönetim Bilgi Sistemi](#)
- [Kurumsal E-posta Sistemi](#)
- [KYS-Talep Yönetim Sistemi](#)
- [Öğrenci Bilgi Sistemi \(ÖBS\)](#)
- [Proje Süreçleri Yönetim Sistemi \(BAPSİS\)](#)
- [Yazılım Deposu](#)

Yönetim Bilgi Sistemi içerisinde kurumun ihtiyaçlarına özgün olarak üretilmiş özel bilgi sistemi modülleri de bulunmaktadır. Bu modüllerden bazıları aşağıdaki gibidir.

- [Diploma Sorgu Sistemi](#)
- [Kocaeli Üniversitesi İstatistik Bilgi Sistemi](#)
- [Akademik Yazma Bilgi Sistemi](#)
- [Lojman Bilgi Sistemi](#)
- [Öğrenci E-Posta Destek Sistemi](#)
- [Bilgi İşlem D. Bşk. Web sitesindeki "Destek Merkezi"](#)
- [Kampüs Ziyaretçi Kayıt Sistemi](#)
- [Kocaeli Üniversitesi Vakfı Burs Başvuru Takip Sistemi](#)

Kurumsal iç ve dış değerlendirme süreçlerine yönelik bilgilerin derlenmesi, süreçlerin takibi, performansların ölçülmesi, değerlendirilmesi ve önlemlerin alınarak iyileştirmelerin yapılabilmesi için bir "Veri Toplama Sistemi" oluşturulmuştur. Bu kapsamda, [Kalite Yönetim Bilgi Sistemi Veri Toplama Modülüyle](#) (KouKybs) 2018 yılında faaliyete geçmiştir. Veri toplama sistemine veri girişi

birimlerde belirlenmiş "Kalite Elçileri" aracılığı ile gerçekleştirilmektedir. Daha önceden EBYS sisteminden yazılan yazılarla toplanmaya çalışılan Kurum İç Değerlendirme Raporu Göstergeleri, YÖK Karne Göstergeleri, Bütçe Göstergeleri ve Stratejik Plan Performans Göstergeleri, Kalite Yönetim Bilgi Sistemi (KouKybs) üzerinden yılda bir kere Şubat ayının ilk haftasında toplanmaktadır. 2019 KİDR çalışmalarında Kalite Yönetim Bilgi Sistemi Veri Toplama Modülü aktif olarak kullanılmıştır.

Bilgi yönetim sistemi analiz sonuçlarının izlenmesi ve iyileştirme çalışmalarında [Talep Yönetim Sistemi](#) (KYS), [Kalite Yönetim Bilgi Sistemi](#) (KOUKYBS), [İç Kontrol ve Risk Yönetimi Sistemi](#) modülleri kullanılmaktadır. Bu sistemler içerisinde toplanan verilerin analizleri ilgili birim ve birimler tarafından yapılarak gerekli iyileştirme çalışmaları yürütülmektedir. Ayrıca sistemlerin donanım ve yazılımsal altyapısının sistem gereksinimleri açısından analizi Bilgi İşlem Daire Başkanlığınca yapılarak, gerekli iyileştirme çalışmaları hayata geçirilmektedir.

Sistem ve veri güvenliği kapsamında gerçekleştirilen faaliyetler kurumsal kullanıcı şifre politikasının bilgi sistemleri aracılığıyla kullanıcılarla paylaşılması, kullanıcıların dış veya kurumsal kaynaklara erişiminin şifreli ve süreli oturumlarla sağlanması ve aktivitelerin kayıt altına alınması, donanımsal güvenlik duvarı, antispam ve antivirüs uygulamaları ile sızmalara ve zararlı yazılımlara karşı önlem alınması, zararlı trafik üretici kullanıcıların ve e-posta hesaplarının dondurularak yayılmalarının önüne geçilmesi, olası veri kaybına karşı, elaket Kurtarma Merkezi (FKM)de bulunan sunucu yedeklerinin güncel ve hazır tutulması şeklindedir.

Üniversitemizin bilişim altyapısı Aktif + Aktif çalışan her biri 8 GB/s iletişim kapasitesine sahip 2 adet Ağ Güvenlik cihazına sahiptir. Bu cihazlar sayesinde, Saldırı Tespit (IDS), Data Kaçak Koruma (DLP), Saldırı Koruma (IPS), 5651 Bilişim Yasası gereği loglama hizmetleri yerine getirilmektedir. Bilgi sistemleri güvenliği kapsamında yerleşke dışına servis sunacak sunucuların güvenlik kontrollerini sağlamak, güvenli bulunmayan sunucular tespit edildiğinde yerel ağ ve internet erişimini engellemek ve talep üzerine açılan servis ya da portları kapatmak gibi işlemler de gerçekleştirilmektedir.

Kurumsal hafızanın korunması ve sürekliliğinin sağlanması için Sistem Salonumuz olası kesinti ve acil durumlara karşı iki farklı UPS ve bağımsız Jeneratör sistemi ile beslenmektedir. Sistem salonundan ayrı lokasyonda kritik sistemleri barındıran bir adet yedek Sistem Salonu-Felaket Kurtarma Merkezi (FKM) yer almaktadır. Sistem Salonu ve FKM de yerleşik toplam 57 adet fiziksel, 93 adet aktif çalışan sanal sunucu bulunmaktadır. Felaket Kurtarma Merkezi(FKM) ile veriler öneme göre günlük, haftalık ve aylık olarak düzenli olarak yedeklenmektedir ve olası bir felaket durumunda gerekli bilgiler FKM de bulunan yedekleme sisteminden geri yüklenecek yapıda tasarlanmıştır.

6698 sayılı Kişisel Verilerin Korunması Kanunu (KVKK), temel hak ve özgürlüklerden biri olan kişisel verilerin korunması için 24 Mart 2016 tarihinde kabul edilmiştir. Üniversitemizde KVKK'ya ilişkin komisyon kurma ve belgeleme çalışmaları devam etmektedir. Kişisel verilerin korunmasına yönelik gereksinimler titizlikle yerine getirilmekte, üçüncü şahıslarla veri paylaşımında kurumsal mevzuatlar çerçevesinde kişisel onay şartı aranmaktadır.

Entegre bilgi yönetim sistemi

Olgunluk Düzeyi: Kurumda tüm süreçleri destekleyen entegre bilgi yönetim sistemine ve kullanımına ilişkin sonuçlar sistematik olarak izlenmekte, paydaş görüşleri alınmakta ve izlem sonuçları paydaşlarla birlikte değerlendirilerek önlemler alınmakta ve ihtiyaçlar/talepler doğrultusunda güncellemeler gerçekleştirilmektedir.

Kanıtlar

- [BilgiSistemleriAgSeması.pdf](#)
- [Network \(KouNet\) Kullanım Politikası Sözleşmesi.pdf](#)
- [Kocaeli Üniversitesi _ Bilgi Yönetim Sistemleri.pdf](#)

Bilgi güvenliği ve güvenilirliği

Olgunluk Düzeyi: Kurumda bilgi güvenliği ve güvenilirliğinin sağlanmasına yönelik uygulamalar sistematik olarak izlenmekte ve izlem sonuçları paydaşlarla birlikte değerlendirilerek önlemler alınmaktadır.

Kanıtlar

- [2018 YILI İDARE FAALİYET RAPORU-BILGIISLEM.pdf](#)

4. Destek Hizmetleri

Kurum dışından ihtiyaç duyulan mal ve hizmetlerin temin edilmesi işlemleri Üniversitemizin destek birimleri olan İdari ve Mali İşler Daire Başkanlığı ile Sağlık Kültür Spor Daire Başkanlığı tarafından yerine getirilmektedir. Üniversitemiz Rektörlüğü ve bağlı birimler ile Fakülte, Enstitü, Yüksekokul ve Meslek Yüksekokullarının ihtiyaç duyduğu mal ve hizmetlerin ihale, doğrudan temin ve DMO'dan tedarik işlemlerinin [4734 Sayılı Kamu İhale Kanunu](#) kapsamında mevzuata uygun şekilde yapılmasının sağlanması, Üniversitemize ait kantin, büfe gibi yerlerin kiralanması ile ilgili ihalelerin 2886 sayılı Devlet İhale Kanunu hükümlerine göre gerçekleştirilmesi İdari Mali İşler Daire Başkanlığı tarafından yürütülmektedir.

Kurum dışından tedarik edilen hizmetler 4734 sayılı Kamu İhale Kanunu kapsamında doğrudan temin, ihale usulleri veya Kamu İhale Kanununda istisna tutulmuş kamu kurumlarından doğrudan alım şeklinde yapmaktadır. Üniversitemiz Kamu İhale Kanunu kapsamında olduğundan ihtiyaç duyulan hizmetlerin tedarik süreci ilgili kanunda açıkça belirlenmiştir. Ayrıca bu süreçler; Kamu İhale Kanunu yanı sıra İhale Uygulama Yönetmelikleri, teknik ve idari şartnameler ve sözleşmelerle de tanımlanmıştır.

4734 Sayılı Kamu İhale Kanunu çerçevesinde rekabeti sağlayıcı bir şekilde ilgili harcama birimleri tarafından oluşturulan komisyonlarca belirlenen teknik ve idari şartnamelere göre hizmetin gereği olan en kaliteli ve en uygun mal ve hizmetler tedarik edilmektedir. 4735 sayılı Kamu İhale Sözleşmeleri Kanunu ve 5018 sayılı Kamu Mali Yönetimi ve Kontrol Kanunu çerçevesinde akdedilen sözleşmelere binaen ayrıca yapılan mal ve hizmet alımları ile yapım işleri bütçe imkânları çerçevesinde ve muayene kabul komisyonları ve kontrol teşkilatları tarafından kontrol edilerek kamu hizmetinin gereği yerine getirilmektedir. Üniversitemizin kurum dışından temin ettiği başlıca hizmetler şu şekildedir:

1. Personel Servisi Taşıma Hizmeti Alımı
2. Taşıt Kiralama Hizmeti Alımı
3. Beslenme ve Yemekhane Hizmeti Alımı
4. Güvenlik Hizmeti Alımı
5. Atıksu Arıtma Tesisi İşletme ve Bakımı Hizmet Alımı
6. Teknik Gezi Araç Tahsisi Hizmetleri Alımı
7. Akıllı Kart Uygulaması Turnike Bakım Hizmetleri Alımı
8. Havuz Bakım Onarım Hizmet Alımı

Bu hizmetlerin yanı sıra, birimlerin ihtiyaçlarına bağlı olarak bilgisayar yazılım ve donanımı, laboratuvar malzemesi, temizlik malzemesi ve ürünleri gibi ürünler başta olmak üzere çok geniş bir yelpazede ürün alımı gerçekleştirilmektedir.

Satın almalarda uygulanacak işlem sırası ve uyulması gereken yasal prosedürü gösteren [Mal ve hizmet alımı ihalelerine ilişkin iş akış şemaları](#) hazırlanmış ve İdari ve Mali İşler Daire Başkanlığı internet sayfasında ilan edilmiştir. Tedarik süreci ihtiyacın tespiti ile başlamaktadır. İhtiyaç tespiti; ihtiyacı olan birimden gelen talep yazısı, sürekli yapılmakta olan hizmetlerin yenilenme işlemine ihtiyaç duyulması, yeni hizmet planlama veya kullanılan sistemlerin değişmesi sonucu ihtiyaçların güncellenmesi ile başlar ve ihtiyaç tespiti Gereksinim Belgesi'nin onaylanması ile tamamlanır. Hizmetin amacına ve ihtiyaca uygun şekilde alınmasını sağlamak üzere tedarik alınacak destek hizmetleri için; yetkili kişiler tarafından Teknik Şartname hazırlanır. Bu hizmetlerin uygunluğu, kalitesinin sağlanması ve sürekliliğinin güvence altına alınması yönelik uygulamalar ise, Muayene ve Kabul Komisyonu ve Kontrol Teşkilatı aracılığıyla yapılmaktadır.

Kurum dışından alınan bu hizmetlerin uygunluğu ve kalitesi idaremiz tarafından hazırlanan alıma ait teknik-idari şartname, sözleşmede bir garanti süresinin öngörülmesi ve kamu ihale mevzuatına yapılan atıflarla güvence altına alınmaktadır. Kurum dışından alınan bu hizmetlerin sürekliliği ise yüklenici ile yapılan sözleşme ve kesin teminat bedeli ile güvence altına alınmaktadır. Alınan mal ve hizmetlerin teknik şartnameye uygunluğu muayene ve kabul komisyonları tarafından denetlenmektedir. Uygunluk, kalite ve süreklilik, satınalma sürecinde mal veya hizmetin yararlanılması ve tüketim ömürlerinin bitimi ya da hizmetlerin sona ermesi sürecine kadar geçen sürede kontrol mekanizmaları ile sağlanmaktadır. Şartnamede mal ve hizmetin özelliği yanında firmaların kalite belgeleri, garanti süreleri ve iş yeterliliği belgeleri istenecek şekilde ilana çıkarılır. İhale kanunu gereği yapılan tüm ihaleler Kamu İhale Kurumu'nun yazılımı olan EKAP'a girilmektedir.

Bunlara ilaveten, tedarik sonunda, "[Tedarikçi Memnuniyet Anketi](#)" düzenlenerek ilgili firmalar daha sonraki süreçler ve satın almalar için değerlendirilmektedir. Bu çerçevede, 2019 yılında, Sağlık, Kültür ve Spor Daire Başkanlığı tarafından [Beslenme Hizmetleri Memnuniyet Anketi](#) düzenlenmiş ve sonuçlar duyurulmuştur.

Kocaeli Üniversitesi ve bağlı birimlerinin iş dünyası ve sanayi kuruluşları ile iletişim ve işbirliğinin güçlendirilmesi, bilimsel araştırmaların desteklenmesi, eğitim, sosyal, kültürel ve sanatsal faaliyetlere yönelik katılımın artırılması ve ilgili alanların gelişimine yönelik önerilerde bulunulması amacıyla Üniversite bünyesinde oluşturulacak danışma kurullarının işleyişine ilişkin bir yönerge hazırlanmıştır. Bu çerçevede üniversite, birim ve bölüm/programların danışma kurullarının oluşturulması çalışmalarına başlanmıştır.

Hizmet ve malların uygunluğu, kalitesi ve sürekliliği

Olgunluk Düzeyi: Kurumda, dışarıdan tedarik edilen tüm hizmetlerin ve malların kalitesini güvence altına almak üzere tedarikçilerle yakın işbirlikleri yürütülmekte, tedarikçilerin performansı ve memnuniyetleri sistematik olarak izlenerek paydaşlarla birlikte değerlendirilmekte ve gerekli önlemler alınmaktadır.

Kanıtlar

- [05 Beslenme Memnuniyet Anketi 2019.pdf](#)
- [06 Danışma Kurulları Yönergesi.pdf](#)
- [03 Doğrudan Temin İş Akis Şeması.pdf](#)

- [01 MAL VE HİZMET ALIMI İHALESİ İŞLEM AKIŞ ŞEMASI.pdf](#)
- [02 Satın Alma İş Akış Şeması.pdf](#)
- [04 Tedarikçi Memnuniyet Anketi.pdf](#)
- [07 Ozet Tedarikçi Listesi.pdf](#)

5. Kamuoyunu Bilgilendirme ve Hesap Verebilirlik

Toplumsal sorumluluk gereği olarak, eğitim-öğretim, araştırma-geliştirme faaliyetlerini de içerecek şekilde yürütülen bütün faaliyetleri kapsayan ve Stratejik Plan doğrultusunda yıllık olarak hazırlanan İdare Faaliyet Raporu, Performans Programı, Kurumsal Mali Durum ve Beklentiler Raporu ve Yatırım Değerlendirme Raporu her yıl [Üniversitemiz internet sayfasında](#) ve Strateji Geliştirme Daire Başkanlığımızın internet sayfasında kamuoyu ile paylaşılmaktadır. Benzer şekilde, hesap verme sorumluluğu kapsamında düzenlenen tablolar (Genel Yönetim Muhasebe Yönetmeliği (GYMY) Tabloları) Üniversitemiz ve [Strateji Daire Başkanlığı internet sayfalarında](#) düzenli olarak güncellenerek kamuoyuna ilan edilmektedir. Mevcut kanunlar çerçevesinde [senato kararları](#) ve kurum faaliyet raporları performans programları, kurum çalışanları ve kamuoyuna [internet sitesi](#) üzerinden ilan edilmektedir. Ayrıca mali veriler ve uygulamalar için mevzuat gereği hesap verilebilirlik her yıl bir önceki yılın harcamalarının yer aldığı Kesin Hesap Kanunu ile Maliye Bakanlığı, Sayıştay Başkanlığı ve TBMM'ne hesap verilmekte, sonuçlar kamuoyuna raporlar vasıtasıyla duyurulmaktadır.

Kamuoyuna sunulan İdare Faaliyet Raporu ve Performans Programı gibi belgelerin doğru ve güncel hazırlanabilmesi için alt birimlerden Birim Faaliyet Raporları toplanmakta olup, birimler arası iç yazışmalar yoluyla da bilgilerin güncelliği ve doğruluğu teyit edilmektedir.

Yönetimin etkinliğini değerlendirmek için akademik birimlerde yılda en az bir defa Akademik Genel Kurul toplanmakta ve bu toplantılara zaman zaman üst yöneticilerin (Rektör ve Rektör Yardımcıları) katılımı da sağlanmaktadır. Akademik Genel Kurul toplantılarında birim yöneticileri ilgili dönemde eğitim, araştırma ve diğer konulardaki gelişmeleri paylaşmaktadır. Bununla birlikte, tüm akademik ve idari birimler aylık faaliyet raporlarını üniversite üst yönetimine düzenli olarak sunmaktadır. Bu faaliyet raporları konsolide edilerek kurum internet sayfalarında kamuoyuyla paylaşılmaktadır. Kocaeli Üniversitesi mevcut kanunlar çerçevesinde kalite güvence sistemini, mevcut yönetim ve idari sistemini, yöneticilerinin liderlik özelliklerini ve verimliliklerini ölçme ve izlemeye imkân tanıyacak şekilde yürütmektedir.

Üniversitenin kendi bünyesinde bilgi talebi, istek, öneri, memnuniyet ve şikayet gibi konuları takip etmek ve sonuçlandırmak için bir [Talep Yönetim Sistemi](#) kurulmuştur. Bu sistem taleplerin kayıt altına alınmasını, birimler arasında yönlendirilmesi, yönetilmesi, düzeltici önlemlerin izlenmesi ve raporlanmasını, talep sahibinin her aşamada bilgilendirilmesini sağlar. İyileştirme Faaliyetlerinin (Düzeltilici-Önleyici Faaliyetler) Yönetilmesi ve Raporlanması için modern ve etkili bir araç olan Talep Yönetim Sistemi sayesinde kurumun kendi içinde hesap verebilirlik ve şeffaflık konusunda da önemli bir ilerleme sağlanmıştır.

Kocaeli Üniversitesi Basın ve Halkla İlişkiler Müdürlüğü'nce, kurumumuza ilişkin gelişmelerin haberleştirilmesi, görüntülenmesi, belgelenmesi, ulusal ve yerel medyaya düzenli olarak servis edilmesi sağlanmaktadır. Basın ve Halkla İlişkiler Müdürlüğü tarafından düzenli olarak yayınlanan haftalık [8. Gün E-Dergisi](#), haftalık gelişmeleri derleyerek kamuoyunun ve üniversite personelinin bilgisine sunmaktadır. Basın ve Halkla İlişkiler Müdürlüğü, üniversitemizi temsilen tanıtım fuarlarına katılmakta, üniversitemizi ziyaret eden okulların kabulünde ve üniversite tercih dönemlerinde tanıtım organizasyonları yaparak öğrencilerin bilgilendirilmesini sağlamaktadır. Buna ek olarak Kocaeli Üniversitesi resmi sosyal medya hesapları ([facebook](#), [instagram](#), [twitter](#), [youtube](#))

aracılığı ile başta paydaşlarımız olmak üzere kamuoyunun hızlı ve etkili bir şekilde bilgilendirilmesi sağlanmaktadır.

Basın ve Halkla İlişkiler Müdürlüğü'ne bağlı Bilgi Edinme Merkezi, CİMER uygulamaları kapsamında kamuoyunun Kocaeli Üniversitesi'ne ilişkin bilgi, belge talepleri, şikâyet ve dileklerini değerlendirilerek, ilgililere resmi yollarla yazılı olarak cevap vermektedir. Kocaeli Üniversitesi mevcut kanunlar çerçevesinde kalite güvence sistemini, mevcut yönetim ve idari sistemini, yöneticilerinin liderlik özelliklerini ve verimliliklerini ölçme ve izlemeye imkân tanıyacak şekilde yürütmektedir.

Kamuoyunu bilgilendirme

Olgunluk Düzeyi: Kurumun kamuoyunu bilgilendirme faaliyetlerine ilişkin bulgular izlenmekte, paydaş görüşleri alınmakta ve izlem sonuçları paydaşlarla birlikte değerlendirilerek önlemler alınmaktadır.

Kanıtlar

- [Ornek Senato Toplantı Tutanağı.pdf](#)

Hesap verme yöntemleri

Olgunluk Düzeyi: Kurumun hesap vermek üzere benimsemiş olduğu ilkeler ve süreçler doğrultusunda yaptığı uygulamalardan bazı sonuçlar elde edilmiştir. Ancak bu uygulamaların sonuçları izlenmemekte veya karar almalarda kullanılmamaktadır.

SONUÇ VE DEĞERLENDİRME

SONUÇ VE DEĞERLENDİRME

Kocaeli Üniversitesi'nde 2005'ten beri uygulanmakta olan Stratejik Yönetim ve Planlama Süreci; paydaşların beklenti ve görüşlerinin alınmasıyla başlayıp sonrasında stratejik amaçlar doğrultusunda kurumsal hedeflerin belirlenmesi, hayata geçirmek üzere belirlenen faaliyetler ve projeler için gerekli kaynaklar ve maliyetler planlanarak bütçeler oluşturulması, faaliyetlerin uygulamaya geçildikten sonra gözden geçirilip sürekli iyileştirilmesiyle devam etmektedir. Üniversitemizde, katılımcı bir anlayışla yenilenen 2019-2023 stratejik planı, 5 stratejik amaç ve 22 stratejik hedeften oluşmaktadır. Belirlenen bu amaç ve hedefleri temsil eden performans göstergelerinin izlenmesi ve raporlanması için izlemede işbirliği yapılacak birimleri de kapsayan 22 adet hedef kartı oluşturulmuştur.

Üniversitemizde 2019 yılında, yürürlükte olan Stratejik Planımızın tüm amaç ve hedefleriyle ve 2018 yılı sonu itibariyle kurumumuza yapılan Dış Değerlendirme ziyareti sonrasında iletilen Geribildirim Raporuyla uyumlu olacak şekilde bir dizi düzenleme, iyileştirme ve geliştirmeler yapılmıştır:

- Kalite Komisyonumuz yenilenmiş ilgili alt başlıklar kapsamında çalışacak şekilde organize edilmiştir.
- Stratejik Planımızın Amaçlarıyla Kalite Komisyonunun alt çalışma alanları eşleştirilerek yapılan ve yapılacak olan çalışmaların bütünleştirilmesi sağlanmıştır.
- Bilişim Sistemleri Koordinatörlüğü kurulmuş ve faaliyete geçmiştir.
- Laboratuvar Koordinasyon Birimi kurulmuş ve faaliyete geçmiştir.
- Bilgisayar Araştırmaları Uygulama ve Araştırma Merkezi kurulumu YÖK'ten onaylanmış ve faaliyete geçme aşamasına getirilmiştir.

- BAP’la ilgili süreçlerin gerçekleşme ve takibini en etkin şekilde gerçekleştirebilmemizi sağlayan BAPSİS Süreç Yönetim Sistemi uygulamaya geçmiştir.
- Akademik anlamda veri yönetimini sağlayan AVESİS uygulamaya geçmiştir.
- Tüm süreçlerimizin performansını takip etmemizi sağlayacak verileri elde etmek amacıyla oluşturulan veri toplama sisteminin kullanımı etkinleştirilmiştir. Sisteme veri girişi, birimlerde belirlenmiş 135 Kalite Elçileri aracılığıyla gerçekleştirilmekte ve veri girişi yapılan göstergeler düzenlenmiştir.
- Talep, öneri ve şikayet sistemi devreye girmiş ve etkin olarak kullanılmaktadır.
- Düzeltici Önleyici Faaliyetlerin sistemselleştirilmesi sağlanmış, sonuçları takip edilebilir hale getirilmiştir.
- Üniversitemizde toplumsal katkı alanıyla alakalı politika oluşturulmuş ve veri toplama sisteminde bu alanla alakalı veriler detaylı şekilde güncellenmiştir. Toplumsal Katkı açısından bu yaklaşımın benimsenerek yaygınlaştırılması, geleceğin meslek insanlarının hizmet üretirken daha duyarlı, erişim çalışmalarını önemseyen birey olmasında da önemli olacağı düşünülmüştür.
- Yapılan öz değerlendirmeler sonrası üniversitemizin Araştırma Odaklı İhtisaslaşmaya yakın ve son derece istekli olduğu öne çıkmıştır. Ülkemizin öncelikli hedefleri ve alanları çerçevesinde; nitelikli bilgi üretmeyi teşvik etmek, kritik alanlarda doktoralı araştırmacı sayısını artırmak, disiplinler arası çalışmaları teşvik etmek, uluslararası işbirliklerini güçlendirmek ve Türk üniversitelerinin görünürlüğünü artırmaya yönelik olarak üniversitemiz bünyesinde önemli bir motivasyon oluşmuştur.
- Bu değerlendirmelerin gereğini yerine getirmek üzere Üniversitemizde kurumsal yapımız ile belirlediğimiz vizyon, misyon, değerlerimiz ve hedeflerimiz ile uyumlu olarak Araştırma Odaklı İhtisaslaşma konusunda somut adımlar atılmıştır. Bu çerçevede, 2019 yılı başında faaliyete aşlayan çalışma gruplarının raporları doğrultusunda üniversitemizin öncelikli 20/06/2019 tarihli Senato toplantısında kararlaştırılmıştır. Araştırma Odaklı İhtisaslaşma hedefini gerçekleştirmek için önemli bir mekanizma olarak değerlendirdiğimiz araştırma enstitüleri konusunda yapılan alt yapı çalışmaları sonrasında 5/12/2019 tarihli Senato kararımız ile beş araştırma enstitüsünün kurulması yönünde karar alınmış ve başvuru dosyaları hazırlamıştır.
- Araştırma alanında kaynak ve bütçe kullanımı sırasında belirlenmiş olan öncelikli alanlar dikkate alınarak planlamalar yapılmaktadır.

2019 yılında akademik ve idari personelde oluşan yüksek motivasyonla yaşanan bu önemli ve değerli gelişmelerin 2020 yılında da artarak devam etmesi için çalışmalar devam etmektedir. Bu kapsamda Üniversitemizde gelişmeye açık ve iyileştirmelerin yapılması planlanan alanlar aşağıda listelenmektedir:

- Kurulmuş olan Bilişim Sistemleri Koordinatörlüğü ve Bilgisayar Araştırmaları Uygulama ve Araştırma Merkezinin çalışmaları ve planlamalarıyla, çeşitli amaçlar için kullanılan yazılımların birbiriyle haberleşir ve veri alış verişi yapabilir hale getirilmesi ve/veya yenilenmesiyle bütünsel veri yönetim sistemine geçilmesi planlanmaktadır.
- Doktora öğrenci sayısı, yabancı uyruklu öğrenci ve öğretim elemanı sayılarının artırılmasına yönelik çalışmalara devam edilecektir.
- Akademik ve performans ödül sisteminin güncellenmesi ve etkinleştirilmesi planlanmaktadır.
- Eğitim öğretimle alakalı olarak,

- Program eğitim amaçlarının yayınlanması,
- Program ve ders öğrenme kazanımlarının ölçülmesi ve izlenmesi,
- Program çıktılarının ulaşımla durumunun tüm programlarımızda tespit edilebilir hale getirilmesi

Çalışmaları 2020 yılında gerçekleştirilecektir.

- Yönetimle alakalı olarak görev tanımlarının revizyonu ve standartlaştırılması üzerinde çalışmalar yapılacaktır.
- Dış paydaşların karar alma süreçlerine katılımını ve katkısını artırmak amacıyla, daha önce senatomuzdan geçmiş olan, Danış Kurulu Yönergesi kapsamındaki uygulamaların yaygınlaştırılması ve var olanların da etkinleştirilmesi sağlanacaktır.
- Mevcut öğrencilerimizle ve mezunlarımızla ilgili faaliyet ve çalışmaların daha sistematik olarak gerçekleştirilebilmesi amacıyla faaliyet gösterecek olan Kariyer Merkezinin kurulmasıyla ilgili çalışmalar da sürmektedir.

Sonuç olarak, Kocaeli Üniversitesi'nin kurumsal kültürünün sürdürülebilmesi, geliştirilmesi, geleceğinin planlanması ve uygulanan yaklaşımların verimli olup olmadığının değerlendirilmesinde iç ve dış değerlendirme süreçleri önemli bir yer tutmaktadır ve tutmaya da devam edecektir. 2018 yılı Aralık ayında gerçekleşen Dış Değerlendirme Ziyareti ve sonrasında kurumumuza iletilen Kurumsal Geri Bildirim Raporu'nda belirtilen hususların Kocaeli Üniversitesi'nin kurumsal gelişimine ve ilerlemesine büyük katkı sağlamıştır ve 2020 yılı için yapacaklarımıza da ışık tutmaktadır.