

# **KURUM İÇ DEĞERLENDİRME RAPORU**

**AMASYA ÜNİVERSİTESİ**

**2019**

## GİRİŞ

Amasya Üniversitesinin temeli, 1974 yılında Milli Eğitim Bakanlığınca kurulan Eğitim Enstitüsü ile birlikte atılmıştır. 1975 yılında ise Milli Eğitim Bakanlığına bağlı Amasya Meslek Yüksekokulu açılmıştır. 1982 yılında Yükseköğretim Kurulu (YÖK) kurulmasıyla birlikte, Eğitim Enstitüsü ve Amasya Meslek Yüksekokulu Ondokuz Mayıs Üniversitesine bağlanmıştır. Aynı yıl Ondokuz Mayıs Üniversitesine bağlı olarak Eğitim Yüksekokulu kurulmuştur. Amasya Üniversitesi 17.03.2006 tarihli ve 26111 sayılı Resmi Gazetede yayımlanarak yürürlüğe giren, 01.03.2006 tarihli ve 5467 sayılı Kanunla kurulmuştur. Üniversitemiz 2019-2020 eğitim-öğretim yılında 8 Fakülte, 1 Yüksekokul, 8 Meslek Yüksekokulu, 3 Enstitü ve Uzaktan Eğitim Uygulama ve Araştırma Merkezi, Merkezi Araştırma Laboratuvarı Uygulama ve Araştırma Merkezi, Okul Öncesi Eğitimi Uygulama ve Araştırma Merkezi, Sürekli Eğitim Uygulama ve Araştırma Merkezi, Sosyal ve Stratejik Araştırmalar Uygulama ve Araştırma Merkezi ile eğitim öğretim hizmeti vermeye devam etmektedir. Üniversitemizde 2019-2020 Eğitim-Öğretim yılı itibariyle 18.481 Öğrenci, 2020 yılı Ocak ayı itibarı ile 44 Profesör, 49 Doçent, 205 Doktor Öğretim Üyesi, 198 Öğretim Görevlisi, 87 Araştırma Görevlisi olmak üzere toplam 583 Akademik Personel, 300 İdari, 238 sürekli işçi ve 5 sözleşmeli olmak üzere toplam 543 personel bulunmaktadır.

Üniversitemiz, deneyimli, dinamik ve yetkin öğretim kadrosuyla ulusal ve uluslararası saygınlığa sahip, bölgesiyle, sanayisiyle, sivil toplum örgütleriyle; kısacası tüm iç ve dış paydaşlarıyla bütünleşmiş, yeniliklere açık, çağdaş bir üniversite olarak “Marka Kentin Marka Üniversitesi” olma yolunda “Hep Birlikte Daha İleriye...” sloganıyla hedefine emin adımlarla ilerlemiş ve kısa zamanda önemli mesafeler kaydetmiştir.

Amasya Üniversitesinde, öğrenen organizasyon modeli ile kalite odaklı işleyen bir yönetim sisteminin hakim olduğu katılımcı bir anlayış ile kurumsal değerler inşa edilmektedir. Bu bağlamda, uluslararası standartlarda bir Üniversite olabilmek için; eğitim ve araştırma siyaseti ulusal politikalar ile uyumlu bir biçimde ülkemize en yüksek yararı sağlamaya odaklanarak kurgulanmakta, eğitim programları ile araştıran, sorgulayan, eleştiren, sorumluluk sahibi, inisiyatif kullanabilen, empati yeteneği gelişmiş bireyler yetiştirilmesi hedeflenmektedir.

### **Misyon, vizyon, stratejik amaç ve hedefler**

Kurumumuzun misyon, vizyon ve hedefleri kurumsal duruşunu, önceliğini ve tercihlerini yansıtmaktadır. Üniversitemizde stratejiler ile bu stratejilerle ilişkili hedefler misyon ve vizyon doğrultusunda belirlenmiştir. Bu kapsamda 2019-2022 Dönemi Stratejik Planında;

“Öğrenci Odaklı Eğitim Anlayışı Çerçevesinde Kalite ve Akreditasyon Çalışmaları Yaparak Nitelikli İnsan Kaynağı Yetiştirmek”, “Tüm Değişkenlere Uyum Sağlayarak Ulusal ve Uluslararası Standartlara Uygun Nitelikli Araştırma Faaliyetlerinin Kapasitesini Geliştirmek”, “Üniversitemizde Girişimcilik Kültürünün Geliştirilmesi ve Yaygınlaştırılmasını Sağlamak”, “Kurumsal Kültürü ve Kurumsal Sürdürülebilirliği Üniversitenin Tüm Süreçlerinde Geliştirmek / Güçlendirmek”, “Paydaşlarla İşbirliği İçerisinde Üniversitemizin Toplumsal Katkı Sağlamaya Yönelik Faaliyetlerini Arttırmak” amaçları ve bu amaçlarla ilgili on dokuz adet hedef yer almıştır.

Amasya Üniversitesi, 30 Nisan 2015 tarih ve 29342 sayılı Resmi Gazete’de yayımlanan “Kamu İdarelerince Hazırlanacak Stratejik Planlara Dair Tebliğ” hükmüne 2020-2024 dönemi yeni Stratejik Plan hazırlık çalışmaları başlatmış ve tüm iç ve dış paydaşlarının katılımı ile hazırlanan stratejik plan önceki stratejik planlarda olduğu gibi Üniversite web sayfasında yayımlanmıştır. Amasya Üniversitesi Stratejik Plan Komisyonu üniversitenin her biriminden en az bir kişi olacak

şekilde temsil edilmiş ve birim temsilcileri doğrudan stratejik plan hazırlama ekibine dahil olmuştur.

Amasya Üniversitesi, misyon, vizyon, temel değerlerini tanımlamıştır. Kurum misyon ve vizyonu stratejik hedefler ile uyumlu olup ayrıca anahtar performans göstergelerinin belirlenmiş ve 2020-2024 Stratejik Planında da yer almıştır. Üniversitenin;

### **MİSYON**

Temel alan yeterliliklerine sahip, analitik düşünen, araştırmacı, girişimci ve değerlerine bağlı nitelikli bireyler yetiştirerek; bilimin ışığında paydaşlarımıza üst düzeyde hizmet sunmaktır.

### **VİZYON**

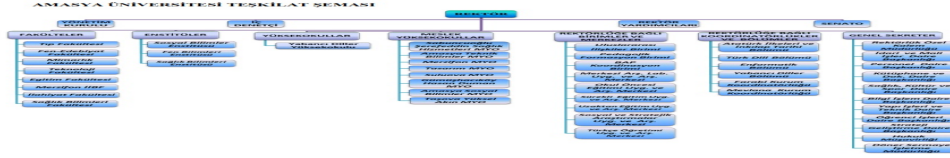
Eğitim-öğretim faaliyetlerinde nitelik, araştırma-geliştirme çalışmalarında yenilik, sunulan her türlü hizmette ise paydaş memnuniyetini gözeten bir üniversite olmaktır.

Kurumumuz, hedeflerinin, misyon ve vizyonunun iç ve dış paydaşlar tarafından içselleştirilmesi için eğitim ve diğer iletişim yolları içeren sistematik çalışmalar yapmak için gerekli adımları da atmaktadır. Bu kapsamda **Danışma Kurulu Yönergesi** hazırlanmış ve üniversitemiz senatosunun 04.12.2019 tarihli ve 2019/195 sayılı kararı ile kabul edilmiştir. Yönerge ile paydaşlarımızın karar alma süreçlerine katılımları sistematik hale getirilmiştir.

### **Temel Değerler**

Üniversitemizin misyon ve vizyonunun arka planında yer alan temel değerler, stratejik planlama için son derece önemlidir. Temel değerler kuruluşumuzun kararlarına, seçimlerine ve stratejilerinin belirlenmesine rehberlik etmektedir. Bu bağlamda temel değerler, Üniversitemizin çalışma felsefesini ortaya koyarak misyonunu gerçekleştirmesine, vizyonuna ulaşmasına katkı sağlamasına da rehberlik etmektedir. Temel değerlerimiz;

- Paylaşımçı
- Etik değerlere bağlı
- Kurumsal aidiyeti yüksek
- Doğruluk ve dürüstlükten ödün vermeyen
- Paydaşlarla işbirliği ve takım ruhu içerisinde hareket eden
- Yenilik ve dinamizme önem veren
- Demokratik
- Şeffaf, hesap verebilir, adil ve katılımcı yönetim anlayışına sahip olan
- Farklı görüş ve değerlere saygılı
- Toplumsal, çevresel duyarlılığa ve sosyal sorumluluğa sahip
- Öğrenci odaklı
- Ulusal ve kültürel değerleri gözetmen
- Evrensel
- Bilimsel üretkenliğe önem veren
- Akademik özgürlüğü ilke edinmiş bir üniversite olmaktır.



## A. KALİTE GÜVENCESİ SİSTEMİ

### 1. Misyon ve Stratejik Amaçlar

#### Misyon ve Stratejik Amaçlar

Kurumumuzun misyon, vizyon ve hedefleri kurumsal duruşunu, önceliğini ve tercihlerini yansıtmaktadır. Üniversitemizde stratejiler ile bu stratejilerle ilişkili hedefler misyon ve vizyon doğrultusunda belirlenmiştir. Bu kapsamda 2020-2024 Dönemi Stratejik Planında;

“Öğrenci Odaklı Eğitim Anlayışı Çerçevesinde Kalite ve Akreditasyon Çalışmaları Yaparak Nitelikli İnsan Kaynağı Yetiştirmek”, “Tüm Değişkenlere Uyum Sağlayarak Ulusal ve Uluslararası Standartlara Uygun Nitelikli Araştırma Faaliyetlerinin Kapasitesini Geliştirmek”, “Üniversitemizde Girişimcilik Kültürünün Geliştirilmesi ve Yaygınlaştırılmasını Sağlamak”, “Kurumsal Kültürü ve Kurumsal Sürdürülebilirliği Üniversitemizin Tüm Süreçlerinde Geliştirmek / Güçlendirmek”, “Paydaşlarla İşbirliği İçerisinde Üniversitemizin Toplumsal Katkı Sağlamaya Yönelik Faaliyetlerini Arttırmak” amaçları ve bu amaçlarla ilgili on dokuz adet hedef yer almıştır.

Amasya Üniversitesi, 26.02.2018 tarih ve 30344 sayılı Resmi Gazete’de yayınlanan “Kamu İdarelerince Hazırlanacak Stratejik Planlara Dair Tebliğ” hükmünce 2020-2024 dönemi yeni Stratejik Plan hazırlık çalışmaları başlatmış ve tüm iç ve dış paydaşlarının katılımı ile hazırlanan stratejik plan önceki stratejik planlarda olduğu gibi Üniversite web sayfasında yayımlanmıştır. Amasya Üniversitesi Stratejik Plan Komisyonu üniversitemizin her biriminden en az bir kişi olacak şekilde temsil edilmiş ve birim temsilcileri doğrudan stratejik plan hazırlama ekibine dahil olmuştur.

Amasya Üniversitesi, misyon, vizyon, temel değerlerini tanımlamıştır. Kurum misyon ve vizyonu stratejik hedefler ile uyumlu olup ayrıca anahtar performans göstergelerinin belirlenmiş ve 2020-2024 Stratejik Planı’nda da yer almıştır. Üniversitemizin;

#### MİSYON

Temel alan yeterliliklerine sahip, analitik düşünen, araştırmacı, girişimci ve değerlerine bağlı nitelikli bireyler yetiştirerek; bilimin ışığında paydaşlarımıza üst düzeyde hizmet sunmaktır.

#### VİZYON

Eğitim-öğretim faaliyetlerinde nitelik, araştırma-geliştirme çalışmalarında yenilik, sunulan her türlü hizmette ise paydaş memnuniyetini gözetilen bir üniversite olmaktır.

Kurum, hedeflerinin misyon ve vizyonunun iç ve dış paydaşlar tarafından içselleştirilmesi için eğitim ve diğer iletişim yolları içeren sistematik çalışmalar yapmak için gerekli adımları da atmaktadır. Bu kapsamda Danışma Kurulu Yönergesi hazırlanmış ve üniversitemiz senatosunun 04.12.2019 tarihli ve 2019/195 sayılı Kararı ile kabul edilmiştir. Yönerge ile Paydaşlarımızın karar alma süreçlerine katılımları sistematik hale getirilmiştir.

#### Temel Değerler

Üniversitemizin misyon ve vizyonunun arka planında yer alan temel değerler, stratejik planlama için son derece önemlidir. Temel değerler kuruluşumuzun kararlarına, seçimlerine ve stratejilerinin belirlenmesine rehberlik etmektedir. Bu bağlamda temel değerler Üniversitemizin çalışma felsefesini ortaya koyarak misyonunu gerçekleştirmesine, vizyonuna ulaşmasına katkı sağlamasına da rehberlik etmektedir. Temel değerlerimiz;

- Paylaşımçı
- Etik değerlere bağlı
- Kurumsal aidiyeti yüksek
- Doğruluk ve dürüstlükten ödün vermeyen
- Paydaşlarla işbirliği ve takım ruhu içerisinde hareket eden
- Yenilik ve dinamizme önem veren
- Demokratik

- Şeffaf, hesap verebilir, adil ve katılımcı yönetim anlayışına sahip olan
- Farklı görüş ve değerlere saygılı
- Toplumsal, çevresel duyarlılığa ve sosyal sorumluluğa sahip
- Öğrenci odaklı
- Ulusal ve kültürel değerleri gözetin
- Evrensel
- Bilimsel üretkenliğe önem veren
- Akademik özgürlüğü ilke edinmiş bir üniversite olmaktır.

### **2015-2019 Stratejik Plan Amaç ve Hedefler**

<b>AMAÇ 1: Altyapı ve Kaynakların Geliştirilmesini Sağlayarak Eğitim ve Öğretimin Kalitesini Artırmak</b>	
Hedef 1.1	Eğitim ve Öğretime Yönelik Teknolojik Altyapı ve Donanımı Geliştirmek
Hedef 1.2	Eğitim-Öğretimin Niteliğini Geliştirmek
Hedef 1.3	Disiplinler Arası Eğitimin Niteliksel ve Niceliksel Olarak Geliştirilmesi
Hedef 1.4	Bölge ve Ülke Genelinde Uzman Personele Gereksinim Olan Alanlarla İlgili Yeni Bölümlerin ve Mevcut Bölümler Bünyesinde İhtiyaç Duyulan Yeni Programların Açılması.
Hedef 1.5	Mevcut ve Yeni Yerleşke Alanlarına Yapılacak Yatırımların Artırılması
Hedef 1.6	Yabancı Dil Eğitiminin Yaygınlaştırılması
<b>AMAÇ 2: Akademik ve İdari Personelin Motivasyonunu ve Sürekli Gelişimini Sağlamak</b>	
Hedef 2.1	Yaşam Boyu Eğitim Programlarının Güçlendirilerek Akademik Personelin Kendini Geliştirmesini Sağlamak
Hedef 2.2	İdari Personelin Mesleki Alanda Kendilerini Geliştirmelerini Sağlayacak Ortamların Oluşturulması
Hedef 2.3	Akademik ve İdari Personelin Motivasyonlarını Sağlamak
<b>AMAÇ 3: Bilimsel Araştırma Geliştirme ve Yayın Faaliyetlerini Artırmak ve Teşvik Etmek</b>	
Hedef 3.1	Bilimsel Araştırmaların Nitelik ve Nicelik Olarak Geliştirilmesini Sağlamak
Hedef 3.2	Üniversitemizdeki Bilimsel Yayın Faaliyetlerinin Geliştirilmesi
<b>AMAÇ 4: Öğrenci Odaklı Eğitim Sistemi ile Öğrencilerin Başarılarını ve Motivasyonlarını Artırmak</b>	
Hedef 4.1	Eğitim-Öğretime İlişkin Bilimsel ve Kültürel Faaliyetlerin Arttırılması
Hedef 4.2	Üniversitemizde Eğitim-Öğretim Hizmeti Gören Öğrencilerin Niteliğini Artırmak
Hedef 4.3	Yurtiçi ve Yurtdışı Öğrenci Değişim Programlarından Yararlanan Öğrenci Sayısının Artırılması
Hedef 4.4	Öğrencilerin Mesleki Alanda Kendilerini Geliştirebilecekleri Ortamlar Yaratmak
Hedef 4.5	Engelli Öğrencilerin Üniversitemizi Tercih Etmelerini Sağlamak

Hedef 4.6	Öğrencilere Yönelik Eğitime Yardımcı Hizmetlerin Niteliksel ve Niceliksel Olarak Arttırılması
Hedef 4.7	Sosyal ve Sportif Etkinlikler Düzenlemek ve Düzenlenen Etkinliklere Destek Vermek
Hedef 4.8	Mezunlarla İletişim ve İşbirliği İçerisinde Olmak
AMAÇ 5 :Bölgenin ve Ülkenin Bilimsel, Kültürel, Ekonomik ve Sosyal Yönden Gelişmesini Sağlamak	
Hedef 5.1	Üniversitemizin Dış Paydaşlarla İşbirliğini Arttırmak
Hedef 5.2	Çevreye Duyarlı Bir Yönetim Anlayışı Geliştirilerek Bölgenin Kalkınmasına Katkı Sağlamak

### **2020-2024 Stratejik plan Amaç ve Hedefler**

AMAÇ 1: Öğrenci Odaklı Eğitim Anlayışı Çerçevesinde Kalite ve Akreditasyon Çalışmaları Yapararak Nitelikli İnsan Kaynağı Yetiştirmek.

Hedef 1.1	2024 Yılı Sonuna Kadar 5 Program Akredite Olacaktır.
Hedef 1.2	Ulusal ve Uluslararası Değişim Programlarından Yararlanan Öğrenci ve Öğretim Elemanı Sayısı ve Uluslararası İkili Anlaşma Sayısı 2024 Yılına Kadar %30 Arttırılacaktır.
Hedef 1.3	Yabancı Dil Eğitimi Yaygınlaştırılacaktır.
Hedef 1.4	Uzaktan Eğitimin Kapasitesi Geliştirilerek Program Sayısı 2024 Yılına Kadar %5 Arttırılacaktır.
Hedef 1.5	Öğrencilere Yönelik Eğitime Yardımcı Hizmetlerin Sayı ve Niteliği 2024 Yılına Kadar %10 Oranında Arttırılacaktır.
AMAÇ 2: Tüm Değişkenlere Uyum Sağlayarak Ulusal ve Uluslararası Standartlara Uygun Nitelikli Araştırma Faaliyetlerinin Kapasitesini Geliştirmek.	
Hedef 2.1	Ulusal ve Uluslararası Patent Başvuru Sayısı 2024 Yılına Kadar 5 Olacaktır.
Hedef 2.2	Lisansüstü Tezlerin Nitelik ve Niceliği Arttırılacaktır.
Hedef 2.3	Bilimsel Yayınlar ve Atıf Sayıları 2024 Yılına Kadar %20 Arttırılacaktır.
Hedef 2.4	Araştırma Projeleri 2024 Yılına Kadar %20 Oranında Arttırılacaktır.

AMAÇ 3: Üniversitemizde Girişimcilik Kültürünün Geliştirilmesi ve Yaygınlaştırılmasını Sağlamak.

Hedef 3.1 Öğrencilerin Girişimcilik Yönünü Geliştirmek İçin Yapılan Çalışmalar 2024 Yılına Kadar %20 Oranında Arttırılacaktır.

Hedef 3.2 Girişimcilik Kapsamında Ticarileşen Proje Sayısı Çoğaltılarak Elde Edilen Gelirler 2024 Yılına Kadar %10 Oranında Arttırılacaktır.

AMAÇ 4: Kurumsal Kültürü ve Kurumsal Sürdürülebilirliği Üniversitenin Tüm Süreçlerinde Geliştirmek / Güçlendirmek.

Hedef 4.1 Kalite Güvence Sisteminin Geliştirilmesine ve Kalite Kültürünün Yaygınlaşmasına İlişkin İyileştirmeler 2024 Yılına Kadar %15 Oranında Arttırılacaktır.

Hedef 4.2 İç Kontrol Sisteminin Kurumsallaşması Sağlanacaktır.

Hedef 4.3 Güçlü Bir Ağ Altyapısı Oluşturularak 2024 Yılına Kadar Kapsamlı Bir Yönetim Bilgi Sistemi Geliştirilecektir.

Hedef 4.4 Mevcut ve Yeni Açılacak Yerleşkelerin Altyapısı ve Fiziksel Olanakları 2024 Yılına Kadar İyileştirilecektir.

Hedef 4.5 Mezunlarla İletişim Arttırılarak Mezun Bilgi Sistemine Kayıtlı Öğrenci Sayısı 2024'e Kadar %10 Oranında Arttırılacaktır.

AMAÇ 5: Paydaşlarla İşbirliği İçerisinde Üniversitemizin Toplumsal Katkı Sağlamaya Yönelik Faaliyetlerini Arttırmak.

Hedef 5.1 Engellilere ve Diğer Dezavantajlı Bireylere Yönelik İyileştirmeler %10 Oranında Arttırılacaktır.

Hedef 5.2 Kentin Tarihi, Kültürel Özelliklerinin Tanıtımı ve Geliştirilmesi İçin Paydaşlarla Birlikte Her Yıl 4 Adet Faaliyet Yapılacaktır.

Hedef 5.3 Üniversite Kaynaklarının Toplumsal Katkıya Dönüşmesi İçin Yapılan Çalışmalar 2024 Yılına Kadar %10 Oranında Arttırılacaktır.

Üniversitenin Stratejik planında Birleşmiş Milletler Sürdürülebilir Kalkınma Amaçlarıyla stratejik plan amaç ve hedef uyumu ise; Birleşmiş Milletler Sürdürülebilir Kalkınma Hedeflerinden Hedef 9: Sanayi, Yenilikçilik ve Altyapı hedefiyle doğrudan ilişkilidir. Bu hedef; Bilgi ve birikime eşit erişimi sağlamanın yanı sıra yenilik ve girişimciliği geliştirme açısından, dijital eşitsizliği gidermek kritik önem taşıdığına işaret etmektedir. Altyapı yatırımı ve yenilik, ekonomik büyüme ve kalkınmanın kritik itici güçleridir. Teknolojik ilerleme, yeni iş imkanları yaratma ve enerji verimliliğini artırma gibi ekonomik ve çevresel sorunlara kalıcı çözümler bulmanın anahtarıdır. Sürdürülebilir

endüstrilerin desteklenmesi ve bilimsel araştırma ve yeniliğe yatırım yapılması, sürdürülebilir kalkınmayı mümkün kılan önemli yollardır. Üniversitemiz stratejik planında yer alan 3. Amaç; Üniversitemizde Girişimcilik Kültürünün Geliştirilmesi ve Yaygınlaştırılmasını Sağlamak. Öğrencilerin Girişimcilik Yönünü Geliştirmek İçin Yapılan Çalışmaların artırılmasını ve girişimcilik kapsamında ticarileşen proje sayısı arttırılarak elde edilen gelirler artırılması amaçlanmakta ve BM Sürdürülebilir Kalkınma Amaçlarından Sanayi, Yenilikçilik ve Altyapı hedefiyle doğrudan ilişkilidir ve stratejik planda yer verilmiştir. Bu sayede üniversite yapılacak çalışmaların Birleşmiş Milletler Sürdürülebilir Kalkınma Amaçlarıyla da uyumu sağlanmaktadır.

Amasya Üniversitesi tarafından kalite güvencesine yönelik olarak belirlenen politikalar ve süreçlerin tanımlanması için Kalite Güvence Yönergesi hazırlanmıştır ve kurumda kalite çalışmaları bu çerçevede yürütülmektedir. Kalite Komisyonu'nda, kurumdaki kalite yönetiminden sorumlu birimlerden birer kişi seçilmesi yoluyla birimlerin temsili sağlanmıştır. Buna ilave olarak, tüm akademik ve idari birimlerde kalite takımları oluşturulmuştur. Amasya Üniversitesi misyon ve vizyona uygun olarak belirlenen, çalışmalarımızda yol gösterici olacak ve uyulması gereken temel politikalarımız Üniversitemiz web sayfasında yayımlanmış ve tüm iç ve dış paydaşlara duyurulmuştur. Kurumun stratejik amaç ve hedeflerine ulaşmak için uyguladığı stratejik yönetim sürecinde toplam kalite, süreç yönetimi, yeniden yapılanma, iç ve dış paydaş memnuniyeti gibi yönetim araçları sinerji yaratacak şekilde birlikte uygulanmaktadır. Entegrasyonun sürekliliği Amasya Üniversitesi Kalite Güvence Yönergesi hükümleri ile sağlanmaktadır.

Amasya Üniversitesi olarak,

### **Kalite Politikamız;**

Bilimsel Çalışma ve Araştırmalar Yapmak, Bilgi ve Teknoloji Üretmek, Bilimsel Verileri Yayımlamak, Ulusal ve Uluslararası Alanda Gelişme ve Kalkınmaya Destek Olmak, Mesleki Gerekliliklere Uygun; Bilgi, Beceri, Davranış ve Genel Kültüre Sahip, Çevreye Duyarlı, İş Sağlığı ve Güvenliğine Önem Veren Anlayış Çerçevesinde Bireyler Yetiştirmek, Kalite Yönetim Sistemi Standartlarının Şartlarına Uyarak Bu Şartların Etkinliğini Sürekli İyileştirmek, Mevzuat Çerçevesinde Müşteri Beklenti ve İhtiyaçlarını Karşılıyarak, Memnuniyetlerini Sağlamaktır.

Ayrıca kalite politikası ışığında; yönetim anlayışını aktif olarak uygulayarak, insan kaynakları planlaması yapıp kurumumuzda doğru kişinin-doğru zamanda-doğru yerde istihdam edilmesini sağlamak üzere benimsenen İnsan Kaynakları Politikamız ışığında çalışmalar yapılmaktadır. Eğitim ve Araştırma Politikamız, Çevre Politikamız, Kurumsal İletişim Politikamız, Toplumsal Katkı Politikamız, Uluslararasılaşma Politikamız belirlenmiş ve paydaşlarımızla çalışmalar bu politikalara uygun devam ettirilmektedir.

Kurumda tüm alanlarla ilgili performans göstergeleri belirlenmiştir. 2015-2019 Stratejik Planı Kamu İdareleri İçin Stratejik Planlama Kılavuzunun 2. Sürümüne göre hazırlanmıştır. Söz konusu sürümde anahtar performans göstergeleri vurgusu yapılmadığından, planda anahtar performans göstergelerine yer verilmemiştir. İlgili kılavuzun yeni sürümü ve 26.02.2018 tarihli ve 30344 sayılı Resmi Gazete'de yayımlanarak yürürlüğe giren Kamu İdarelerinde Stratejik Planlamaya İlişkin Usul ve Esaslar Hakkında Yönetmelik hükümleri doğrultusunda hazırlanan 2020-2024 Stratejik Planında anahtar performans göstergeleri belirlenmiştir. Faaliyet Raporu ve Performans Programı Raporu Strateji Geliştirme Daire Başkanlığı tarafından izlenmekte ve iyileştirmeye çalışılmaktadır. Kurum İç Değerlendirme Raporları Kalite kurulu tarafından izlenmekte ve gerekli iyileştirmeler kurulan kalite yönetim sistemi ile gerçekleştirilmektedir. Kurumda performans göstergeleri sorumlu birimlerden alınan bilgiler doğrultusunda altışar aylık dönemler halinde birimler bazında izlenmekte ve sonuçları Üniversite bazında değerlendirilerek İdare Faaliyet Raporlarında yayınlanmaktadır ve iyileştirme faaliyetleri gerçekleştirilmektedir.

Amasya Üniversitesi misyon, vizyon ve hedeflerine ulaşabilme durumunu değerlendirmek için; Üniversitenin Stratejik Planı doğrultusunda Amasya Üniversitesi Strateji Geliştirme Daire Başkanlığınca her birimden yıllık faaliyet raporunu hazırlaması talep edilmektedir. Birimlerden gelen veriler ve raporlar birleştirilip, düzenlenip değerlendirilerek Üniversitenin yıllık İdare Faaliyet Raporu olarak web sayfasında yayınlanmaktadır. Kurumun öncelikli alanlar ve yetkinliklerine göre yeniden gözden geçirilen Stratejik Planı; temel amaçlar ve bunların uygunlukları kapsamında Üniversite Stratejik Plan İzlem ve Değerlendirme Komisyonu tarafından yapılmaktadır. Üniversite Üst Yönetimi, bir Rektör Yardımcısının başkanlığında Stratejik ve Kalite Yönetim uygulamaları



çerçevesinde oluşturduğu Kurul ve Komisyonlarla faaliyetlerini gerçekleştirmektedir. Bu katılımcı ve iş birliğine dayalı yönetim anlayışı ile Strateji ve Kalite Yönetim süreçlerinin entegrasyonu sağlanmakta ve güvence altına alınmaktadır.

### 2015-2019 Stratejik Planında Yer Alan Performans Göstergeleri

Uzaktan eğitimin yapısının gelişiminin bir önceki yıla oranı
Oluşturulan akıllı sınıf sayısı
Alınan lisanslı yazılım sayısı
Öğrencilerin başarı oranları
Yayımlanan ve kullanıma sunulan e-kitap sayısı
Akademik personel sayısının bir önceki yıla oranı
Lisans düzeyinde açılan disiplinler arası program sayısı
Lisansüstü açılan disiplinler arası program sayısı
Artan bölüm sayısı
Artan program sayısı
Teknik Bilimler MYO Binası inşaatının tamamlanma oranı
Tıp Fakültesi inşaatının tamamlanma oranı
İlahiyat Fakültesi Binası inşaatının tamamlanma oranı
Merzifon MYO Binası inşaatının tamamlanma oranı
Yabancı dilde eğitim verebilen öğretim üyesi sayısındaki artış
Yurtdışında deneyim kazanması desteklenen akademik personel sayısı
Her yıl mesleki açıdan kendilerini geliştirebilmeleri için düzenlenen eğitim ve seminerlere katılan idari personel sayısı
Öğretim üyesi başına düşen öğrenci sayısı
Personele yönelik faaliyete geçen sosyal tesis sayısı
Her yıl düzenlenen Üniversite içi bilimsel seminer sayısı
Bilimsel araştırma projelerine verilen destek miktarı
Ulusal ve uluslararası SCI-SSCI kapsamında yayınlanan bilimsel araştırma makale sayısı
Üniversitemiz yayını olan kitap ve dergi sayısı
Üniversite öğrencileri için düzenlenen proje yarışması sayısı
Üniversite içinde düzenlenen kültürel etkinlik sayısı
Üniversitemizden burs alan öğrenci sayısı
Öğrenci değişim programlarından yararlanan öğrenci sayısı
Düzenlenen teknik gezi sayısı
Bilimsel içerikli süreli yayın sayısındaki artış oranı
Kütüphanede engelliler için temin edilen kaynak sayısındaki artış oranı
Sunulan oryantasyon hizmeti sayısı
Öğrencilerin kulüplere üye olma oranı
Öğrenciler tarafından spor müsabakalarında kazanılan madalya sayısı
Web tabanlı mezun takip sistemi ile istihdam edilme oranları ve KPSS, DGS gibi sınavlardaki başarıları izlenen mezun öğrenci sayısı
Üniversite-sanayi işbirliğini güçlendirmek için düzenlenen toplantı ve seminer sayısı
Yerel kamu kuruluşları ve sivil toplum kuruluşları ile il ve bölgenin sorunlarına ilişkin düzenlenen çalıştay sayısı
Halka açık olan sosyal etkinlik sayısı
2020-2024 Stratejik Planında Yer Alan Performans Göstergeleri
Akredite olan program sayısı
Ulusal ve uluslararası değişim programları kapsamında giden öğrenci sayısı
Ulusal ve uluslararası değişim programları kapsamında gelen öğrenci sayısı
Uluslararası değişim programlarından yararlanan öğretim elemanı sayısı
Uluslararası ikili anlaşma sayısı
Haftalık okutulan ortalama yabancı dil ders saati

Hazırlık sınıfı okutulan program sayısı  
Uzaktan eğitimle verilen program sayısı  
Uzaktan eğitimle verilen ders sayısı  
Uzaktan eğitim alan/verilen öğrenci sayısı  
Düzenlenen sportif faaliyetlerden yararlanan sporcu sayısı  
Düzenlenen kültürel etkinliklerin sayısı  
Öğrencilerin yemekhane hizmetlerinden yararlanma oranı  
Patent başvuru sayısı  
Alınan patent sayısı  
Öğretim üyesi başına düşen lisansüstü tez sayısı  
Bölgeye yönelik hazırlanan lisansüstü tez sayısı  
Lisansüstü tezlerden üretilen yayın, bildiri, poster sayısı  
Lisansüstü tezlerden üretilen yayınlara yapılan atıf sayısı  
Bilimsel yayın sayısı  
Öğretim üyesi başına düşen indeksli dergilerde yapılan yayın sayısı  
Öğretim üyesi başına düşen ulusal hakemli dergilerdeki atıf sayısı  
Öğretim üyesi başına düşen indeksli dergilerde yapılan toplam atıf sayısı  
Öğretim üyeleri tarafından yapılan toplam sebatik yayın sayısı  
Kamu Finansmanlı Araştırma Projesi sayısı  
Uluslararası Destekli Proje Sayısı  
Tamamlanan Bilimsel Araştırma Projesi Sayısı  
Üniversite Tarafından Bilimsel Araştırma Projelerine Sağlanan Destek Miktarı  
AR-GE Projesi Sayısı  
Yenilikçilik ve girişimcilik temalı ders ve konferans sayısı  
Girişimcilik sertifikası alan öğrenci sayısı  
Staj ve işyeri eğitimi imkanı sağlanan öğrenci sayısı  
Girişimcilik amaçlı gezi sayısı  
Girişimcilik kapsamında elde edilen gelir miktarı  
Ticarileşen proje sayısı  
Düzenlenen iç paydaş anketi sayısı  
Düzenlenen dış paydaş anketi sayısı  
Kuruma özgü kalite odaklı komisyon sayısı  
Kalite Komisyonunun toplantı sayısı  
İç kontrol kapsamında düzenlenen eğitim sayısı  
İç kontrol kapsamında düzenlenen toplantı sayısı  
Eylem planı ile belirlenen eylemlerin gerçekleşme sayısı  
Güncellenen kablolu kablosuz ağ alt yapısı sayısı  
Güncellenen sistemde kullanılan sunucu ve güvenlik cihazlarının sayısı  
Bilişim ve bilgi sistemi entegrasyonu sayısı  
Sistemde kullanılan yazılım ve donanım güncelleme sayısı  
Altyapı çalışmalarına ilişkin gerçekleştirilen proje sayısı  
Sağlık Bilimleri Fakültesi ve Sabuncuoğlu Şerefeddin Sağlık Hizmetleri  
Meslek Yüksekokulu inşaatının tamamlanma oranı  
Yeni yapılan ve üstü kapatılan spor tesisi sayısı  
Merkezi Mutfak inşaatının tamamlanma oranı  
Merkezi Kütüphane inşaatının tamamlanma oranı  
Mezun Bilgi Sistemine kayıtlı mezun sayısı  
Mezun Bilgi Sistemine kayıtlı mezun sayısının bir önceki yıla oranı  
Engellilere ve diğer dezavantajlı bireylere yönelik ayrılan kaynak miktarı  
Engelli dostu bina sayısı  
Engellilere ve diğer dezavantajlı bireylere yönelik yapılan proje, eğitim, seminer ve konferans sayısı  
Engellilere yönelik eğitim-öğretim materyal sayısı  
Kenti tanıtıcı etkinlik sayısı

Topluma katkı amaçlı düzenlenen etkinlik sayısı  
Sosyal Sorumluluk Projesi sayısı  
Üniversite tesislerinden yararlanan kişi sayısı  
Üniversitemizde düzenlenen bilimsel etkinlik sayısı  
Çocuk Kütüphanesinden yararlanan kişi sayısı

### 2020-2024 Stratejik Planında Yer Alan Anahtar Performans Göstergeleri

#### Temel Performans Göstergeleri

Akredite olan program sayısı
Ulusal ve uluslararası değişim programları kapsamında giden öğrenci sayısı
Uzaktan eğitim alan/verilen öğrenci sayısı
Öğretim üyesi başına lisansüstü tez sayısı
Öğretim üyesi başına düşen indeksli dergilerde yapılan yayın sayısı
Öğretim üyelerinin yapmış oldukları sebatik yayın sayısı
Yenilikçilik ve girişimcilik temalı ders sayısı
Mezun Bilgi Sistemine kayıtlı mezun sayısı
Engellilere yönelik eğitim-öğretim materyal sayısı
Topluma katkı amaçlı düzenlenen etkinlik sayısı
Sosyal sorumluluk projesi sayısı
Üniversitemizde düzenlenen bilimsel etkinlik sayısı

#### Misyon, vizyon, stratejik amaç ve hedefler

**Olgunluk Düzeyi:** Stratejik plan kapsamında stratejik amaçları ve hedefleri doğrultusunda kurumun tamamında yapılan uygulamalar bulunmaktadır ve bu uygulamalardan bazı sonuçlar elde edilmiştir. Ancak stratejik planın izlenmesi için gerekli mekanizmalar oluşturulmamıştır ve/veya stratejik plan ve/veya herhangi bir karar alma sürecinde kullanılmamaktadır.

#### Kanıtlar

- [1.1. Misyon, vizyon, stratejik amaç ve hedefler.docx](#)

#### Kalite güvencesi, eğitim öğretim, araştırma geliştirme, toplumsal katkı ve yönetim sistemi politikaları

**Olgunluk Düzeyi:** Kalite güvencesi, eğitim ve öğretim, araştırma ve geliştirme, toplumsal katkı ve yönetim sistemi alanlarının tümünde tanımlı politikalar doğrultusunda yapılan uygulamalar bulunmaktadır ve bu uygulamalardan bazı sonuçlar elde edilmiştir. Ancak bu uygulamaların sonuçlarını izlemek için gerekli mekanizmalar bulunmamaktadır.

#### Kanıtlar

- [1.2. Kalite güvencesi, eğitim öğretim, araştırma geliştirme, toplumsal katkı ve yönetim](#)

## Kurumsal performans yönetimi

**Olgunluk Düzeyi:** Tüm alanlarla ilişkili olarak performans göstergeleri ve anahtar performans göstergeleri belirlenmiştir. Ancak bu göstergelerin izlenmesi sistematik olmayan ve tüm alanları kapsamayan şekilde yapılmaktadır.

### Kanıtlar

- [1.3. Kurumsal performans yönetimi.docx](#)

## 2. İç Kalite Güvencesi

### İç Kalite Güvencesi

Amasya Üniversitesi TS EN ISO 9001 kapsamında hazırlanan Kalite Yönetim Sistemini uygulamaya koymuştur. Üniversitemiz birimlerinin faaliyetlerini gerçekleştiren izleyecekleri yöntemleri ve bunların detaylarını mevzuat, prosedür, proses ve talimatlarla belirlemiştir. Üniversitemizde kurulan Kalite Yönetim Sisteminde Organizasyon Şemasında bulunan Rektörlüğe bağlı bölümlerin tamamı kapsam dahilindedir.

Amasya Üniversitesinde Kurulan Kalite Yönetim Sistemi, aşağıdaki faaliyetleri kapsamaktadır;

1. Eğitim ve Öğretim Faaliyetleri,
2. Araştırma ve Geliştirme Faaliyetleri,
3. Ülkeye ve İnsanlığa Hizmet Faaliyetleridir.

Amasya Üniversitesi tarafından kalite güvencesine yönelik olarak belirlenen politikalar ve süreçlerin tanımlanması için Kalite Güvence Yönergesi hazırlanmıştır ve kurumda kalite çalışmaları bu çerçevede yürütülmektedir. Amasya Üniversitesinin eğitim-öğretim ve araştırma faaliyetleri ile idari hizmetlerinin iç ve dış kalite güvencesi ve akreditasyon süreçleri konularındaki çalışmalarına ilişkin usul ve esasları düzenlemek üzere Amasya Üniversitesi Kalite Güvence Yönergesi hazırlanarak yürürlüğe konulmuştur. Yönergenin 5'inci maddesi hükümleri doğrultusunda Amasya Üniversitesi Kalite Komisyonu oluşturulmuştur. Rektör, Rektör Yardımcısı, Genel Sekreter, Strateji Geliştirme Daire Başkanı, aynı fakülteden enstitü, yüksekokul ve meslek yüksekokullarından birden fazla olmamak ve farklı bilim alanlarından olmak üzere seçilen birer üye ile Üniversite Senatosu tarafından belirlenen üyelerden ve Öğrenci Temsilcisinden en fazla 20 kişiden oluşur. Kalite yönetim süreçleri bu yönerge kapsamında Kalite Komisyonu üyelerinin çalışmalarıyla sürekli iyileştirme bakış açısıyla yürütülmektedir.

## AMASYA ÜNİVERSİTESİ KALİTE KOMİSYON ÜYELERİ

Görevi	Adı-Soyadı	Birimi
<b>Başkan</b>	Prof. Dr. Süleyman ELMACI	Rektör
Üye-Başkan Vekili <b>Kalite Yönetim Temsilcisi</b>	Prof. Dr. Recep KÜRKCÜ	Rektör Yardımcısı
Üye	Doç. Dr. Nevzat AYDIN	İlahiyat Fakültesi
Üye	Doç. Dr. Murat KURT	Eğitim Fakültesi

Üye	Doç. Dr. HAKVERDİOĞLU	Metin	Fen Edebiyat Fakültesi
Üye	Dr. Öğr. Üyesi MÜSÜROĞLU	Seval	Sağlık Bilimleri Fakültesi
Üye	Dr. Öğr. Üyesi CANIMKURBEY	Betül	Merkezi Araştırma Uygulama Laboratuvarı Uygulama ve Araştırma Merkezi
Üye	Dr. Öğr. Üyesi KARAVİN	Murat	Suluova Meslek Yüksekokulu
Üye	Dr. Öğr. Üyesi KUKUL	Volkan	Uzaktan Eğitim Uygulama ve Araştırma Merkezi
Üye	Hasan ÖZYURT		Genel Sekreter
Üye	Abdullah ATLI		Strateji Geliştirme Daire Başkanı
Üye	Zühal ÇELİK		Personel Daire Başkanlığı
Üye	Filiz DENİZ		Öğrenci İşleri Daire Başkanlığı
Üye	Ali BAŞTUĞ		Kalite Birimi-İş Güvenliği Uzmanı
Üye	Bayram ATAĞ		Fen Bilimleri Enstitüsü
Üye	Hasan ÖKSÜM		Teknoloji Fakültesi
Üye	Kayhan BOZGÜN (Doktora)		Öğrenci

Kalite Komisyonunda, kurumdaki kalite yönetiminden sorumlu birimlerden birer kişi seçilmesi yoluyla birimlerin temsili sağlanmıştır. Buna ilave olarak, tüm akademik ve idari birimlerde Akademik ve İdari Birim Kalite Takımları oluşturularak yapılanma tamamlanmıştır. Kurumda, stratejik planlama çalışmalarına da katılan kalite kurulu üyeleri aracılığı ile komisyonlar arası iletişim sağlanarak yürütülmektedir.

<b>AKADEMİK BİRİM KALİTE TAKIMLARI</b>			
<b>BİRİM</b>	<b>TAKIM</b>		
	<b>Kalite Temsilcileri</b>	<b>Kalite Sorumluları</b>	<b>Kalite Kurulu Üyesi</b>
EĞİTİM FAKÜLTESİ	Dr. Öğr. Üyesi Rumiye ARSLAN	Hakan ÇALHAN	Doç. Dr. Murat KURT
MİMARLIK FAKÜLTESİ	Doç. Dr. Burçin Şenol ŞEKER	Rana LADİKLİ	
FEN EDEBİYAT FAKÜLTESİ	Doç. Dr. Tevfik ŞAHİN	Berna GÖRKEM	Doç. Dr. Metin HAKVERDİOĞLU
TIP FAKÜLTESİ	Dr. Öğr. Üyesi Bedirhan Sezer ÖNER	Hakan ÇALHAN	

İLÂHİYAT FAKÜLTESİ	Doç. Dr. Recep Orhan ÖZEL	Fatma Begüm TOKUL	Doç. Dr. Nevzat AYDIN
TEKNOLOJİ FAKÜLTESİ	Dr. Öğr. Üyesi Engin Ufuk ERGÜL	Hasan ÖKSÜM	
SAĞLIK BİLİMLERİ FAKÜLTESİ	Dr. Öğr. Üyesi Kenan GÜMÜŞ	Yüksel SAKARYA	Dr. Öğr. Üyesi Seval MÜSÜROĞLU
MERZİFON İKTİSADİ VE İDARİ BİLİMLER FAKÜLTESİ	Dr. Öğr. Üyesi EMRAH KOPARAN	Özcan KILIÇASLAN	
YABANCI DİLLER YÜKSEKOKULU	Doç. Dr. Kadim ÖZTÜRK	Şevket YÜKSEL	
FEN BİLİMLERİ ENSTİTÜSÜ	Doç. Dr. Meryem EVECEN	Bayram ATAK	
SOSYAL BİLİMLER ENSTİTÜSÜ	Doç.Dr. Nevzat AYDIN	Hüseyin ÇOBAN	
SAĞLIK BİLİMLERİ ENSTİTÜSÜ	Doç. Dr. Arif AYAR	Hüseyin ÇOBAN	
TASARIM MYO	Dr. Öğr. Üyesi Burak ERYILMAZ	Abdullah HORPAN	
SULUOVA MYO	Dr. Öğr. Üyesi Murat KARAVİN	Erkan BAĞ	
MERZİFON MYO	Öğr. Gör. Burak ÖZTOP	Fatma ERKÖK	
SOSYAL BİLİMLER MYO	Öğr. Gör. Bülent ŞİMŞEKER	Erol ACAR	
TAŞOVA YÜKSEL AKIN MYO	Öğr. Gör. Bayram İLTER	Hakan ÖZBER	
TEKNİK BİLİMLER MYO	Dr. Öğr. Üyesi Hasan H. ÖKTEN	Ruhi KILIÇ	Dr. Öğr. Üyesi Volkan KUKUL
GÜMÜŞHACIKÖY HASAN DUMAN MYO	Öğr. Gör. Fatma ÇITAK	Niyazi CULUK	
SABUNCUOĞLU Ş. SAĞLIK HİZ. MYO	Doç. Dr. Arif AYAR	Mustafa KAPLAN	Dr. Öğr. Üyesi Betül CANIMKURBEY
MERKEZİ ARAŞTIRMA LABORATUARI	Doç. Dr. Sevgi MARAĞLI	Dr. Öğretim Üyesi Betül CANIMKURBEY	

SOSYAL VE STRATEJİK ARAŞ. MERKEZİ	Doç. Dr. Metin HAKVERDİOĞLU	Dr. Öğr. Üyesi Orhan F. KUŞDEMİR	
SÜREKLİ EĞİTİM MERKEZİ	Prof. Dr. Önder DUMAN	Öğr. Gör. Nusret KASAP	
UZAKTAN EĞİTİM UYG. VE ARAŞ. MERKEZİ	Dr. Öğr. Üyesi Volkan KUKUL		
OKUL ÖNCESİ EĞİTİMİ UYG. VE ARAŞ. MERKEZİ	Dr. Öğr. Üyesi Erkan ÇER		
BİLİMSEL ARAŞTIRMA PROJELERİ BİRİMİ	Prof. Dr. Recep KÜRKCÜ	Şükriye PEKER	
ULUSLARARASI İLİŞKİLER BİRİMİ	Doç. Dr. Adem BAYAR	Öğr. Gör. Fatih ÇEMÇEM	

### İDARİ BİRİMLER KALİTE TAKIMLARI

BİRİM	TAKIM (Kalite Sorumluları)
REKTÖRLÜK	Erkan GÜNEŞ - Dilek BÜYÜKBAYRAKTAR - Bahar TEZCAN
GENEL SEKRETERLİK	Hasan ÖZYURT - Çetin ALPASLAN - Ebru GÜÇYETMEZ - Tuba ÇETİN
PERSONEL BAŞKANLIĞI DAİRE	Ali ALAÇAM - Zuhal ÇELİK - Neslihan ÖZ
BİLGİ İŞLEM BAŞKANLIĞI DAİRE	Metin TAŞKIN - Hamdi BÖLÜKBAŞ - Turgay ŞAHİN
ÖĞRENCİ İŞLERİ BAŞKANLIĞI DAİRE	Recep ÖZTÜRK - Filiz DENİZ - Okay GÜNAYDIN - Servet BOZKURT
İDARİ VE MALİ İŞLER DAİRE BAŞKANLIĞI	Çetin ALPASLAN - Fatma PINARBAŞI - Serdar ÇAKMAK
STRATEJİ GELİŞTİRME DAİRE BAŞKANLIĞI	Abdullah ATLI - Özlem YILDIZ - Yavuz GÜLER
YAPI İŞLERİ VE TEKNİK DAİRE BAŞKANLIĞI	Hasan ÖZYURT - Caner TAŞTAN - İsmet TIRYAKI
SAĞLIK KÜLTÜR VE SPOR DAİRE BAŞKANLIĞI	Taşkın YILMAZ - Aziz ŞEKER - Coşkun YILDIZ
KÜTÜPHANE VE DÖK.	Recep ÖZTÜRK- Makbule TOLAN AYDIN - Seval Duygu



Üniversitemizde, stratejik planlama çalışmalarına da katılan kalite kurulu üyeleri aracılığı ile iletişim sağlanmaya çalışılmış ve kalite çalışmalarının stratejik plana entegrasyonu sağlanmıştır. Kalite Komisyonu'nun yansira, kuruma özgü bazı kalite odaklı komisyon/kurullar bulunmaktadır.

Bilişim Kurulu

Bologna Komisyonu

Eğitim-Öğretim Komisyonu

Bilimsel Araştırma ve Yayın Etiği Kurulu

BAP (Bilimsel Araştırma Projeleri) Komisyonu

Girişimsel Olmayan Klinik Araştırmalar Etik Kurulu

Akademik Başvuru Ön Değerlendirme Komisyonu

Akademik Teşvik Düzenleme, Denetleme ve İtiraz Komisyonu

Engelsiz Erişim Komisyonu bu amaçla kurulmuştur.

Bu kurulların tamamında kalite kurulu veya kalite takımlarından mutlaka en az bir temsilciye yer verilmiştir. Bu sayede kalite kurulu ile ortak çalışmaları ve eşgüdümleri sağlanmıştır. Kurul ve komisyonların çalışmaları ile edinilen deneyimler ve buna bağlı gerçekleşen iyileştirme çalışmaları hakkında kalite kurulu ile güçlü iletişimleri sağlanmaktadır. Danışma Kurulları Rektörlük, İlahiyat Fakültesi, Merkez Laboratuvar gibi birimlerde oluşturulmuş diğer tüm birimlerde ise danışma kurullarının oluşumu çalışmaları devam etmektedir.

Komisyon çalışmalarının işbirliği sürecine dönük bir örnek verecek olursak; birimlerden gelen eğitim-öğretim süreçlerine yönelik alınan kararlar önce Eğitim Öğretim Komisyonuna gelmekte, Eğitim Öğretim Komisyonunun ilgili komisyonların da görüşlerini alarak senatoya sunulmakta ve senato kararından sonra uygulanmaktadır. Bununla birlikte birimlerde eğitim-öğretim süreçlerine ilişkin yenilik ve değişiklikler öncelikli olarak bölüm başkanlıkları ardından da yükseköğretim/fakülte kurullarında görüşülerek karara bağlanmaktadır.

Amasya Üniversitesi 2018 yılında gönüllü olarak Yükseköğretim Kalite Kurulu tarafından gerçekleştirilen Kurumsal Dış Değerlendirme sürecinden geçmiş ve raporunun tamamlanmasından sonra, kuruma ait bu rapor akademik ve idari birimlerle paylaşılmıştır. Kurum içinde kalite kültürünün yaygınlaşması ve benimsenmesi için paydaşların sürece katılımı, çalışanların kendilerini geliştirmeleri için fırsat verilmesi, çalışanların yetkilendirilmesi ve çalışan başarısının tanınması ve takdir edilmesi yönetim kademesinde bulunanlar tarafından sağlanmaktadır. Kalite Komisyonu Kalite Güvence Yönergesi doğrultusunda kurum içinde kalite kültürünün yaygınlaşması için çalışmalar yapmaktadır. Bu kapsamda Akademik ve İdari Personele yönelik eğitimler düzenlenmiştir. TS EN ISO 9001 Kalite Yönetim Sistemi eğitimlerinden ilkinde 14-18 Ekim 2019 tarihinde 34 personelimiz, 18-22 Kasım 2019 tarihinde 81 personelimiz toplamda 135 personelimiz katılmıştır. Ayrıca 23-27 Aralık 2019'da bir Kalite Çalıştayı düzenlenmiş ve 55 personelimiz katılmıştır. Bu eğitimlerle Kalite Yönetim Sistemi Temel Eğitimi, Kalite Yönetim Sistemi Dokümantasyon Eğitimi, Risk Tabanlı Proses Eğitimi ve Kalite Yönetim Sistemi İç Tetkik Eğitimleri gerçekleştirilmiştir. Amasya Üniversitesi TS EN ISO 9001 kapsamında hazırlanan Kalite Yönetim Sistemini 11.01.2020 tarihi itibarı ile uygulamaya koymuştur. Üniversitemiz birimlerinin faaliyetlerini gerçekleştirirken izleyecekleri yöntemleri ve bunların detaylarını bu Kalite El Kitabında atıflarına yer verilen mevzuat, prosedür, proses ve talimatlarla belirlemiştir. Üniversitemizde kurulan Kalite Yönetim Sisteminde Organizasyon Şemasında bulunan Rektörlüğe bağlı bölümler kapsam dâhilindedir. Amasya Üniversitesi Yemek hizmetleri TS EN ISO 9001 kapsamı dışında bırakılmıştır.

Kurumda alınan kararlar ve uygulamalar konusu paydaşlar web sayfası ve e-posta aracılığıyla bilgilendirilmektedir. Web'de paylaşılan bu bilgilerin rutin kararlar çoğunlukla izin, burs, sınav, proje destekleri vb. Kalite Komisyonu kararları olup web sayfasından düzenli olarak paydaşlar ile paylaşılmaktadır.

Kurumdaki iç paydaşların görüş ve önerilerini almak üzere kullanılan geri bildirim mekanizmaları kurulmuştur. Web sayfası ortamında sunulan memnuniyet anketleri ve öneri formları bu konuda örnek olarak verilebilir. Bu uygulamaların sonuçları ile ilgili değerlendirmelere dayalı geliştirme çalışmaları devam etmektedir. Mezun bilgi sistemi kurulmuş olup, bu sistemin iyileştirme amaçlı kullanılması çalışmaları da ayrıca kalite kurulu aracılığı ile yapılmaktadır.

Üniversitemiz; faaliyetlerini belirlemek amacıyla organizasyon şeması oluşturmuş ve organizasyon



içerisinde kaliteyi etkileyen işleri yürüten personelinin görev, sorumluluk ve yetkilerini ve birbirleri ile olan ilişkilerini, referans dokümanlar çerçevesinde, referans dokümanlarda olmayan görev, yetki ve sorumluluklar için ise görev Tanımlarını dokümante ederek çalışanlarına duyurmuştur. Üst yönetim, diğer sorumluluklarına bakılmaksızın aşağıdakileri içeren yetki ve sorumluluklara sahip olan bir kalite yönetim temsilcisi atamıştır:

- a) Kalite Yönetim Sistemi şartlarını, gerekli proseslerin oluşturulmasını, uygulanmasını ve sürekliliğini sağlamak,
- b) KYS'nin performansı ve iyileştirme için fırsatlar ile ilgili üst yönetime rapor sunmak için Kalite Yönetim Temsilcisi görevlendirilmiştir.
- c) Üniversitemizde, müşteri şartlarının bilincinde olunmasını tüm çalışanlarda sağlamak
- d) Kalite yönetim sistemindeki değişiklikler planlanır ve uygulanırken, kalite yönetim sisteminin bütünlüğünü güvence altına almak.

Üst yönetim, ilgili görevler için belirlediği yetki ve sorumlulukları Üniversite içerisinde iç yazışmalar veya elektronik ortamda duyurarak güvence altına almıştır.

Amasya Üniversitesi yöneticilerinin liderlik özelliklerinin geliştirilmesi ve kalite çalışmaları çerçevesinde yönetim sistemlerinin iyileştirilmesi noktasında KalDer'in verdiği kalite seminerlerine ve TSE ISO EN 9001:2015 çalıştay ve eğitimlerine aktif katılım göstermişlerdir.

Ayrıca kurum şeffaflık konusunda izlediği politikalar doğrultusunda üniversite web sitesi aracılığıyla sürekli bilgi paylaşımları yapmaktadır. Özellikle performans değerlendirme ve akademik terfi konularında, geliştirilen kurallar çerçevesinde alınan kararlarda şeffaflık ve hesap verebilirlik sağlanmaktadır. Öte yandan, kurum yöneticilerinin liderlik özelliklerinin ölçülmesi ve izlenmesi, bu yetkinliklerin geliştirilmesi için Çalışan Memnuniyeti Anketleri kullanılmaktadır.

## **Kalite Komisyonu**

**Olgunluk Düzeyi:** Kalite komisyonu ve komisyona destek olmak amacıyla oluşturulan kalite odaklı organizasyonel yapılar; yetki, görev ve sorumlulukları doğrultusunda sistematik ve kurumdaki bütüncül kalite yönetimi kapsamında çalışmalarını yürütmekte; yürütülen uygulamalardan elde edilen bulgular izlenmekte ve izlem sonuçları değerlendirilerek iyileştirmeler gerçekleştirilmektedir.

### **Kanıtlar**

- [2.1. Kalite Komisyonu.docx](#)

## **İç kalite güvencesi mekanizmaları (PUKÖ çevrimleri, takvim, birimlerin yapısı)**

**Olgunluk Düzeyi:** Kurumda tüm birimleri ve süreçleri kapsayan iç kalite güvencesi mekanizmaları, tanımlı süreçler bütüncül bir kalite yönetimi anlayışı kapsamında sistematik olarak yürütülmektedir; yürütülen uygulamalardan elde edilen bulgular izlenmekte ve izlem sonuçları paydaşlarla birlikte değerlendirilerek iyileştirmeler gerçekleştirilmektedir.

### **Kanıtlar**

- [2.2. İç kalite güvencesi mekanizmaları \(PUKÖ çevrimleri, takvim, birimlerin yapısı\).docx](#)

## **Liderlik ve kalite güvencesi kültürü**

**Olgunluk Düzeyi:** Kurumda kalite güvencesi kültürünü destekleyen, tüm birimleri ve süreçleri kapsayan kurumsal kültür ve liderlik anlayışı bulunmakta olup; bu kapsamında gerçekleştirilen faaliyetlerden bazı sonuçlar elde edilmiştir. Ancak tüm bu uygulamalar kurumdaki bütüncül kalite yönetimi kapsamında yürütülmemekte ve bu uygulamaların sonuçları izlenmemektedir.

### **Kanıtlar**

- [2.3. Liderlik ve kalite güvencesi kültürü.docx](#)

### 3. Paydaş Katılımı

#### Paydaş Katılımı

Üniversitemizde, öğrencilerin karar alma süreçlerine katılımı için web sayfasındaki öneri formu kullanılmaktadır. Yerel yönetimlerin, sivil toplum örgütlerinin, ilgili bakanlıklar gibi kurumların, kurumun eğitim öğretim, araştırma-geliştirme ve topluma hizmet alanlarında kurumsal gelişimine önemli katkılarda bulunduğu gözlenmiştir. Ayrıca; Çalışan Memnuniyeti Anketi, Dış Paydaş Memnuniyet Anketi, Öğrenci Memnuniyet Anketi, Öğrencinin Eğitim Öğretimi Değerlendirme Anketi (Eğitim Öğretim Sürecinde) kullanılmaktadır.

Üniversite iç ve dış paydaşlarının sınıflandırılıp, önceliklendirildiği Paydaş Analizi Tablo. 1’de verilmektedir. İç paydaşlarını karar alma ve iyileştirme süreçlerine mümkün olduğunca dahil etmeye çalışan üniversitemiz, özellikle öğrenci temsilcilerinin karar alma süreçlerine katılımı ve farkındalık düzeylerinin artırılması ile ilgili olarak sadece Senato ve Kalite Komisyonu toplantılarında değil, fakülte, yüksekokul ve enstitü yönetim kurullarına katılımlarını da sağlamak için çalışmalara başlamıştır. Öğrencilerin yönetim mekanizmalarına katılarak hem sorumluluk üstlenmek, insani ilişkileri öğrenmek, karar mekanizmalarını tanımak, aktif vatandaş olarak hak ve sorumluluklarını anlamak gibi beceriler kazanmaları hem de yönetim süreçlerine katacakları değer açısından yönetim kurullarına da dahil edilmeleri için fakülte, yüksekokul ve enstitülere gerekli bilgilendirmeler yapılacaktır.

Paydaş Adı	PAYDAŞ ANALİZİ								Önceliği
	Paydaş Durumu		Paydaş Tipi		Paydaş Etkisi		Paydaş Verilen Önem		
	İç Paydaş	Dış Paydaş	Temel Ortak	Stratejik Ortak	Güçlü	Zayıf	Güçlü	Zayıf	
Akademiik Personel	V		V		V		V		Bilgilite Çalış
Öğrenci	V		V		V		V		Bilgilite Çalış
İdari Personel	V		V		V		V		Bilgilite Çalış
Araştırma Merkezleri	V		V		V		V		Bilgilite Çalış
Üst Yönetim	V		V		V		V		Bilgilite Çalış
Mezunlar		V		V	V		V		Bilgilite Çalış
İşverenler		V		V	V		V		Bilgilite Çalış
Meslek Odaları		V		V		V	V		Çalışmalarını Gözet
Dışarı Üniversiteler		V		V		V	V		Çalışmalarını Gözet
Sendikalar		V		V		V	V		İzle
Dernekler		V		V		V	V		İzle
Belediyeler		V		V		V	V		Çalışmalarını Gözet
Halk / Toplum		V		V		V	V		Çalışmalarını Gözet
Kamu Kurum / Kuruluşları		V		V	V		V		Bilgilite Çalış

Araştırma Sponsorları		V		V	V		V		Bilgiye Çalışmalarını Gözet
Öğrenciler		V		V		V	V		Bilgiye Çalışmalarını Gözet
Vükelbölretim Kurulu		V	V		V		V		Bilgiye Çalışmalarını Gözet
ÖSYM		V	V		V		V		Bilgiye Çalışmalarını Gözet
TÜBİTAK		V		V	V		V		Bilgiye Çalışmalarını Gözet
Medya Kuruluşları		V		V		V	V		Bilgiye Çalışmalarını Gözet
Tedarikçiler		V		V		V	V		Bilgiye Çalışmalarını Gözet
Vükelbölretim Kalite Kurulu		V	V		V		V		Bilgiye Çalışmalarını Gözet
Özel Sektör		V		V	V		V		Bilgiye Çalışmalarını Gözet
Üniversiteler Arası Kurul		V	V		V		V		Bilgiye Çalışmalarını Gözet
Bakanlıklar		V	V		V		V		Bilgiye Çalışmalarını Gözet
Sivil Toplum Kuruluşları		V		V	V			V	Bilgiye Çalışmalarını Gözet

Amasya Üniversitesi, kalite güvence çalışmalarında iç paydaşların olduğu kadar, dış paydaşların da değerlendirmelerine önem vermektedir. Bu amaçla üniversite üst yönetimi tarafından ilimizin önde gelen kurum ve kuruluşlarının temsilcilerinden bir danışma kurulu oluşturulmuştur. Kurul üyelerinin görüş ve önerilerini almak üzere periyodik toplantılar düzenlenmesi için de çalışmalar başlatılmıştır.

#### **İç ve dış paydaşların kalite güvencesi, eğitim ve öğretim, araştırma ve geliştirme, yönetim ve uluslararasılaşma süreçlerine katılımı**

**Olgunluk Düzeyi:** Kurumdaki tüm süreçlere ve karar almaları paydaşların katılımı kurumdaki bütüncül kalite yönetimi kapsamında yürütülmekte ve paydaş katılımı uygulamalarından elde edilen bulgular izlenerek paydaşlarla birlikte değerlendirilmekte ve izlem sonuçlarına göre önlem alınmaktadır.

#### **Kanıtlar**

- [3.1. İç ve dış paydaşların kalite güvencesi, eğitim ve öğretim, araştırma ve geliştirme, yönetim ve uluslararasılaşma süreçlerine katılımı.docx](#)

## **4. Uluslararasılaşma**

### **Uluslararasılaşma**

Amasya Üniversitesi, kuruluşundan beri eğitim-öğretim, araştırma-geliştirme ve toplumsal katkı anlamında dünyanın önde gelen kurumlarından biri olmayı ve insanlığa fayda sağlamayı uluslararasılaşma politikasını temel hareket noktasına koymaktadır. Temel alan yeterliliklerine sahip, analitik düşünen, araştırmacı, girişimci ve değerlerine bağlı nitelikli bireyler yetiştirerek, araştırma-geliştirme çalışmalarında yenilik, sunulan her türlü hizmette ise paydaş memnuniyetini gözetten bir üniversite olmak düsturu ile yoluna devam eder. Uluslararası alanda gelişme ve kalkınmaya destek olarak, çevreye duyarlı bireyler yetiştirme, kalite yönetim sistemi standartlarının şartlarına uyarak bu şartların etkinliğini sürekli iyileştirmeyi amaçlar. Stratejik planı doğrultusunda belirlediği

uluslararasılaşma faaliyetlerini destekler nitelikte ortaya koyduğu hedeflere adım adım ilerler. Stratejik Plan doğrultusunda uluslararası birçok yükseköğretim kurumu ile uluslararası işbirlikleri ve araştırma projeleriyle, akademik anlamda uluslararası bir üniversite olma yolunda, gelişimini de rasyonel hedefler çerçevesinde sürdürmektedir.

Amasya Üniversitesi, yukarıda bahsedilen alanda ve şekilde uluslararası bir üniversite olabilmek adına;

\* Değişim/hareketlilik programları aracılığıyla, eğitim-öğretim ve araştırma temelli öğrenci-personel hareketliliğini destekler.

\*Uluslararası akademik standartları yakalamak amacıyla müfredatların, uluslararası gereklilikler ve değişiklikler paralelinde güncellenmesine önem verir, eğitim-öğretim programlarının uluslararası tanınırlığının artırılmasına yönelik düzenlemeleri yapar.

\*Uluslararası proje/patent sayısının artırılması amacıyla yapılan faaliyetleri destekler.

\*Uluslararası işbirlikleri temelli anlaşmaların sayısı ve işlevselliğinin artırılması için girişimlerde bulunur, bahse konu işbirlikleri çerçevesinde eğitim, öğretim, hareketlilik, araştırma ve sosyal faaliyetlerin sayısının artırılmasını hedefler.

\*Kültürlerarası iletişime katkıda bulunabilmek amacıyla, üniversite öğrenci ve personelinin yabancı dil bilgisinin artırılmasına yönelik tedbirler alır.

\*Uluslararası görünürlüğün pekiştirilmesi ve gelen uluslararası öğrenci sayısının artırılması amacıyla yabancı dilde verilen ders sayısının artırılmasını hedefler.

\* Uluslararası tanınırlığın sağlanabilmesi amacıyla yükseköğretim alanında düzenlenen uluslararası, sınır ötesi ve ülke içi faaliyetlere katılım sağlanmasına öncelik verir.

\*Tam zamanlı uluslararası öğrenci sayısının, bölgesel, ülkesel çeşitliliğe ve öğrenci kalitesine önem verilerek artırılmasına yönelik rasyonel, uygulanabilir ve sürdürülebilir politikalar geliştirir.

Üniversitemiz Stratejik Planında uluslararasılaşma politikasına uygun hedefler ortaya konulmuştur. Ulusal ve uluslararası öğrenci değişim programlarını etkin çalıştırmak, Uluslararası ikili işbirliklerini yaygınlaştırmak, Uluslararası ikili işbirliği projeleriyle araştırmacı değişimi sağlamak, Uluslararası araştırmacı içeren projelerin desteklenmesine öncelik vermek, Yabancı Dil Eğitimi Yaygınlaştırmak ve Uluslararası Patent Başvuru Sayısını artırmaktır.

Küreselleşen dünyada gelişmek ve uluslararası platformlarda söz sahibi olmak için ulusal sınırlarının dışına çıkabilmenin ve eğitimde küresel rekabete uygun bilgi, iletişim teknolojisi ve insan gücü sağlayabilmenin öneminin farkında olan Üniversitemiz; uluslararasılaşmayı önemsemekte ve stratejik planında üç hedefte özellikle yer vermiştir. Bu doğrultuda öğrencilerinin uluslararası donanımda yetiştirmek amacıyla eğitim ve araştırma kalitesini geliştirmeye büyük önem vermektedir. Bir taraftan kendi öğrencileri ile personelinin uluslararası kültürleri ve eğitim ortamlarını tanımalarını, uluslararası deneyim kazanmalarını arzu ederken diğer taraftan uluslararası etkileşimin ve iletişimin üst düzeyde olduğu bir yerleşke alanı oluşturmayı hedeflemektedir.

Üniversitemiz “Avrupa Yüksek Öğretim Alanı” oluşturulmasını hedefleyen Bologna Süreci kapsamında, eğitim ve araştırmanın kalitesini yükseltmek ve uluslararası tanınırlığını sağlamak amacıyla program ve müfredatlarını geliştirmek için gereken çalışmaları sürdürmekte, bir yandan da öğrenci hareketliliğine büyük önem vermektedir. Üniversitemiz, Erasmus ve Mevlana gibi

uluslararası deęişim programlarını aktif olarak kullanmaktadır. Ayrıca akademik işbirliği protokolleri ile de her sene dünyanın pek çok üniversitesiyle uluslararası işbirliği yapma imkânları sağlamaktadır. Üniversitemizin bugün 40 Erasmus anlaşması, 7 Mevlana anlaşması, 62 Farabi anlaşması, 5 Uluslararası İşbirliği Protokolü bulunmaktadır.

Üniversitemize gelen uluslararası öğrencilerin sayısı bugün 39 ülkeden, yaklaşık 64 uluslararası öğrencisi bulunmaktadır.

2015-2019 Stratejik Planında uluslararasılaşma kapsamında “Ulusal ve uluslararası SCI-SSCI kapsamında bilimsel araştırma makale sayısının artırılması, öğrencilerimizin yurt içi ve yurt dışı deęişim programlarından yararlanmaları teşvik edilerek daha fazla öğrencinin deęişim programlarından yararlanması” faaliyetleri belirlenmiştir. Kurumun uluslararasılaşma faaliyetlerini sürdürebilmesi için gerekli olan mali kaynaklar birimler arası denge gözetilerek dağıtılmaktadır.

Performans esaslı bütçeleme çerçevesinde, faaliyetlerden sorumlu birimler tarafından her yıl faaliyetler maliyetlendirilmektedir. Ancak 2020 yılı bütçe hazırlık sürecinde program bütçeye geçildiğinden, e-bütçe sisteminde yer alan faaliyetler bütçeleme süreciyle entegre bir şekilde maliyetlendirilmiştir.

Uluslararasılaşma kaynakları merkezi yönetim bütçesi ve Avrupa Birliği Eğitim ve Gençlik Programları Merkezi Başkanlığından gelen meblağlardan oluşmaktadır.

Uluslararasılaşmaya ilişkin performans göstergeleri 2015-2019 Stratejik Planında belirlemiştir. Bu kapsamda Stratejik Planda uluslararasılaşma konusunda; “Yurtdışında deneyim kazanması desteklenen akademik personel sayısı, Ulusal ve uluslararası SCI-SSCI kapsamında yayınlanan bilimsel araştırma makale sayısı, Öğrenci deęişim programlarından yararlanan öğrenci sayısı” belirlenen performans göstergeleridir.

2020-2024 Stratejik Planında ise; “Ulusal ve uluslararası deęişim programları kapsamında giden öğrenci sayısı, Ulusal ve uluslararası deęişim programları kapsamında gelen öğrenci sayısı, Uluslararası deęişim programlarından yararlanan öğretim elemanı sayısı, Uluslararası ikili anlaşma sayısı, Patent başvuru sayısı, Alınan patent sayısı, Öğretim üyesi başına düşen ulusal hakemli dergilerdeki atıf sayısı, Öğretim üyeleri tarafından yapılan toplam sebatik yayın sayısı, Uluslararası Destekli Proje Sayısı” uluslararasılaşma konusunda belirlenen performans göstergeleridir.

Amasya Üniversitesi uluslararasılaşma hedeflerine ilişkin göstergelerin gerçekleşme durumunu, hazırlamış olduğu İdare Faaliyet Raporu, Stratejik Plan İzleme Raporu ve Stratejik Plan Deęerlendirme Raporu vasıtasıyla deęerlendirmektedir.

Kurumda performans göstergeleri sorumlu birimlerden alınan bilgiler doğrultusunda altışar aylık dönemler halinde birimler bazında izlenmekte ve sonuçları Üniversite bazında deęerlendirilerek İdare Faaliyet Raporlarında yayınlanmaktadır. Sonuçlar ilgili birimler tarafından deęerlendirilmekte ve iyileştirme faaliyetleri gerçekleştirilmektedir.

## **Uluslararasılaşma politikası**

**Olgunluk Düzeyi:** Kurumun eğitim ve öğretim, araştırma ve geliştirme ve toplumsal katkı fonksiyonlarının tümünü dikkate alan uluslararasılaşma politikası doğrultusunda bazı

uygulamaları bulunmaktadır ve bu uygulamalardan bazı sonuçlar elde edilmiştir. Ancak bu uygulamaların sonuçları izlenmemektedir.

### **Kanıtlar**

- [4.1. Uluslararasılaşma politikası.docx](#)

### **Uluslararasılaşma süreçlerinin yönetimi ve organizasyonel yapısı**

**Olgunluk Düzeyi:** Kurumda uluslararasılaşma süreçlerinin yönetimi ve organizasyonel yapısı kurumsal tercihler yönünde uygulamaya konularak bazı sonuçlar elde edilmiştir. Ancak bu sonuçlar izlenmemektedir.

### **Kanıtlar**

- [4.2. Uluslararasılaşma süreçlerinin yönetimi ve organizasyonel yapısı.docx](#)
- [ULUSLARARASI İLİŞKİLER BİRİMİ ORGANİZASYON ŞEMASI.docx](#)

### **Uluslararasılaşma kaynakları**

**Olgunluk Düzeyi:** Kurumun uluslararasılaşma faaliyetlerini sürdürebilmek için uygun nitelik ve nicelikte fiziki, teknik ve mali kaynaklar birimler arası denge gözetilerek sağlanmaktadır. Ancak bu kaynakların kullanımına yönelik sonuçlar izlenmemektedir.

### **Kanıtlar**

- [bapbutce.PNG](#)

### **Uluslararasılaşma performansının izlenmesi ve iyileştirilmesi**

**Olgunluk Düzeyi:** Kurumda uluslararasılaşma performansının izlenmesine ve değerlendirmesine yönelik uygulamalar tüm alanları ve birimleri kapsar şekilde yürütülmektedir. Ancak bu uygulamaların sonuçları izlenmemektedir veya karar alma süreçlerinde kullanılmamaktadır.

### **Kanıtlar**

- [4.4. Uluslararasılaşma performansının izlenmesi ve iyileştirilmesi.docx](#)

## **B. EĞİTİM VE ÖĞRETİM**

### **1. Programların Tasarımı ve Onayı**

#### **Programların Tasarımı ve Onayı**

Akademik programların tasarım ve onay süreci, öncelikle eğitim-öğretim hizmeti sunan birimlerin anabilimdalı/bölüm başkanlıkları, Dekanlıklar/Müdürlükler tarafından hazırlanan program açılmasına ilişkin başvurunun, ilgili birimlerin akademik kurulları tarafından eğitim öğretim komisyonuna sunulup gerekli incelemenin yapılmasından sonra Senato onayıyla Rektörlük Makamınca YÖK'e teklif edilmesi ile gerçekleşmektedir.

Akademik programların tasarım sürecinde eğitim-öğretim faaliyetlerinin yürütüldüğü birimlerimizin Akademik Kurullarının görüş ve değerlendirmeleri öncelik arz etmektedir. Ayrıca gerçekleştirilen protokollerle iç ve dış paydaşların sürece katkı sağlamasına çalışılmaktadır.

İç paydaşların sürece katkısı, Üniversitemiz web sitesi ana sayfasında yer alan öneri formu aracılığıyla elde edilen veriler ve akademik birimlerin ilgili kurullarının Senatoya sundukları görüş ve öneriler doğrultusunda sağlanmaktadır. Dış paydaşların sürece katkısı ise mezun bilgi sistemi ve üniversitemiz web sitesi ana sayfasında yer alan öneri formu aracılığı ile elde edilen verilerin yanısıra programların içeriğinin bölgenin ihtiyaçlarını ve taleplerini karşılamaya yönelik olması hususu göz önünde bulundurularak sağlanmaktadır. Bu konuyu konulara dair iç ve dış paydaş memnuniyet anketleri yapılmıştır.

Eğitim-öğretimin her seviyesinde, öğrencilere araştırma yetkinliğini kazandırmak üzere projelerle desteklenen faaliyetler bulunmaktadır. Bu kapsamda; tüm üniversite öğrencilerine açık, ilgili sektörlerle yönelik iletişim ve iş birliğini geliştirecek saha uygulamaları, proje yarışmaları vb. çalışmalarla öğrencilerimizin araştırma faaliyetlerinde aktif rol almaları teşvik edilmektedir.

Programların eğitim amaçları ve kazanımları, programların içeriği, ders müfredatları ve bilgi paketleri ile ilgili ayrıntılı bilgi ve açıklamalar, Üniversitemizin <https://obs.amasya.edu.tr/oibs/bologna/> internet adresi içerisinde yer alan ilgili akademik birimlerin internet sayfalarında öğrenci ve kamuoyuna açık bir şekilde ilan edilmektedir.

Programların yeterlilikleri belirlenirken TYYÇ standartlarına uyumu göz önünde bulundurulmaktadır. Bu kapsamda öğrenme çıktılarına dayalı tanımlamalar yapılmış ve yeterliliklerin amaç ve çıktıları açık hale getirilmiştir. Farklı yeterliliklerin sistem içerisinde birbirleri ile ilişkilendirilebilmeleri sağlanmış, bu sayede düzeyler arasında ilerleme ön görülmüştür.

### **Programların tasarımı ve onayı**

**Olgunluk Düzeyi:** Tanımlı süreçler doğrultusunda; Kurumun genelinde, tasarımı ve onayı gerçekleşen programlar, programların amaç ve öğrenme çıktılarına uygun olarak yürütülmektedir.

#### **Kanıtlar**

- [1.1. Programların tasarımı ve onayıson \(1\).docx](#)

### **Program amaçları, çıktıları ve programın TYYÇ uyumu**

**Olgunluk Düzeyi:** Tüm programların amaçları, çıktıları ve bunların TYYÇ uyumuna ilişkin tüm alanları kapsayan uygulamalar, sistematik olarak izlenmekte ve paydaşlarla birlikte değerlendirilerek önlemler alınmaktadır.

#### **Kanıtlar**

- [1.2. Program amaçları, çıktıları ve programın TYYÇ uyumusun.docx](#)

### **Ders kazanımlarının program çıktıları ile eşleştirilmesi**

**Olgunluk Düzeyi:** Tüm programların ders kazanımları ile program çıktıları eşleştirilmesine ilişkin tüm alanları kapsayan uygulamalar, sistematik olarak ve kurumun iç kalite güvencesi sistemiyle uyumlu olarak izlenmekte ve izlem sonuçları paydaşlarla birlikte değerlendirilerek önlem alınmaktadır.

#### **Kanıtlar**

- [1.3. Ders kazanımlarının program çıktıları ile eşleştirilmesison.docx](#)

**Programın yapısı ve ders dağılım dengesi (Zorunlu-seçmeli ders dağılım dengesi; alan ve meslek bilgisi ile genel kültür dersleri dengesi, kültürel derinlik kazanma, farklı disiplinleri tanıma imkanları)**

**Olgunluk Düzeyi:** Tüm programlarda program ve ders bilgi paketleri, yapı ve ders dağılım dengesi (alan ve meslek bilgisi ile genel kültür dersleri dengesi, kültürel derinlik kazanma, farklı disiplinleri tanıma imkânları vb.) gözetilerek hazırlanmıştır. Ancak bu uygulamaların sonuçlarının izlenmesi yapılmamaktadır.

#### **Kanıtlar**

- [1.4 . Programın yapısı ve ders dağılım dengesi \(Zorunlu-seçmeli ders dağılım dengesison.doc](#)

#### **Öğrenci iş yüküne dayalı tasarım**

**Olgunluk Düzeyi:** Tüm programlarda tanımlanmış olan öğrenci iş yükleri, paydaşlarla paylaşmakta (program ve ders bilgi paketleri yoluyla) ve eğitim-öğretimle ilgili tüm uygulamalarda (öğrenci hareketliliği, önceki öğrenmelerin tanınması vb.) kullanılmaktadır. Ancak öğrenci iş yükü ve bununla ilgili uygulamaların sonuçlarının izlenmesi yapılmamaktadır.

#### **Kanıtlar**

- [1.5. Öğrenci iş yüküne dayalı tasarımson.docx](#)

#### **Ölçme ve değerlendirme**

**Olgunluk Düzeyi:** Programlarda yeterlilik temelli ölçme ve değerlendirme sisteminin tasarımı tüm programları kapsamaktadır ve tasarımın uygulanmasından bazı sonuçlar elde edilmiştir. Ancak tasarlanan bu ölçme ve değerlendirme sisteminin sonuçlarının izlenmesi yapılmamaktadır.

#### **Kanıtlar**

- [Öğrenci başarı notu istatistikler obis sistemi istatistikler.docx](#)
- [1.6. Ölçme ve değerlendirmeson.docx](#)

## **2. Öğrenci Kabulü ve Gelişimi**

### **Öğrenci Kabulü ve Gelişimi**

Kurumda, Merkezi yerleştirmeye gelen öğrenci grupları dışında kalan öğrencilerin kabullerinde Yatay geçiş, YÖS ve ÇAP gibi sınavlar uygulanmakta ve bütün bu süreçler Üniversitemizin ilgili yönergeleri doğrultusunda gerçekleştirilmektedir. Öğrenci hareketliliğini sağlamak için Erasmus +, Mevlana ve Farabi programları Üniversitemiz tarafından ilgili mevzuata göre yürütülmektedir. Yatay ve dikey geçişlerde intibak programları uygulanmaktadır. Gerek yatay ve dikey geçiş, gerekse hareketlilik programlarına katılan öğrencilerin aldıkları derslerin (formal öğrenmelerin) kredileri intibakla ilgili mevzuat çerçevesinde kabul edilmekte ve işlenmektedir.

Üniversitemiz; öğrencilerin Non-formal ve informal öğrenimlerinin tanınması, öğrenim süreleri boyunca üniversite içinde veya kamu kurumlarının bünyesinde gerçekleştirilen sosyal faaliyetlere katılımları sonucu elde edilen kazanımlarının sistemselsel olarak kayıt altına alınması ile ilgili süreçleri ve oluşturulacak transkriptin yapısını belirlemek için çalışmalarını sürdürmektedir. Bu amaçla Sosyal Transkript Yönergesi hazırlanmış ve mevzuat komisyonu onayı sonrası senatoya sunulacak ve yürürlüğe girecektir.



Üniversite Senatosu tarafından onaylanarak yürürlüğe giren dersler, Üniversite ortak havuzundaki seçmeli dersler, diğer fakültelerden ve yüksekokullardan alınan yaz okulu dersleri ile hareketlilik programlarında alınan dersler dışındaki dersler tanınmaktadır.

### **Öğrenci kabulü ve önceki öğrenmenin tanınması ve kredilendirilmesi (Örgün eğitim, yaygın eğitim ve serbest öğrenme yoluyla edinilen bilgi ve beceriler)**

**Olgunluk Düzeyi:** Kurumsal amaçlar doğrultusunda ve sürdürülebilir şekilde yürütülen öğrenci kabulü ve önceki öğrenimin tanınması ve kredilendirilmesi uygulamaları kurumun tamamında benimsenmiştir; kurumun bu kapsamda kendine özgü ve yenilikçi birçok uygulaması bulunmakta ve bu uygulamaların bir kısmı diğer kurumlar tarafından örnek alınmaktadır.

#### **Kanıtlar**

- [sosyal transkrip.pdf](#)
- [2.1. Öğrenci kabulü ve önceki öğrenmenin tanınması ve kredilendirilmesi \(Örgün eğitim, yaygın eğitim ve serbest öğrenme yoluyla edinilen bilgi ve beceriler\)son.docx](#)

### **Diploma, derece ve diğer yeterliliklerin tanınması ve sertifikalandırılması**

**Olgunluk Düzeyi:** Diploma, derece ve diğer yeterliliklerin tanınması ve sertifikalandırılmasına ilişkin açık, anlaşılır, kapsamlı ve tutarlı şekilde tanımlanmış kriterler ve süreçler tüm programlarda uygulanmaktadır. Ancak bu uygulamaların sonuçlarının izlenmesi yapılmamaktadır.

#### **Kanıtlar**

- [2.2. Diploma, derece ve diğer yeterliliklerin tanınması ve sertifikalandırılmasıson.docx](#)

## **3. Öğrenci Merkezli Öğrenme, Öğretme ve Değerlendirme**

### **Öğrenci Merkezli Öğrenme, Öğretme ve Değerlendirme**

Amasya Üniversitesi olarak öğrenci merkezli eğitim ve öğrenme konusunda temel hedefimiz; öğrencilerimizin derslere aktif katılımını sağlamak, yaratıcı düşünce ve becerilerini kullanarak kendilerini özgürce ifade edebilen, araştıran, sorgulayan, eleştirebilen ve kendini değerlendirebilen, aynı zamanda ezberden uzak, üretken ve mesleğinde yeterli bilgiye sahip bireyler yetiştirmektir. Bu kapsamda tüm üniversite öğrencilerine açık, ilgili sektörlerle yönelik iletişim ve iş birliğini geliştirecek saha uygulamaları, teknik geziler, proje yarışmaları vb. çalışmalarla öğrencilerimizin aktif rol almaları teşvik edilmektedir.

Programlarda yer alan derslerin öğrenci iş yüküne dayalı kredi değerleri, Avrupa Kredi Transfer Sistemi (AKTS) ile belirlenmektedir. Avrupa Birliğine üye ve aday ülkeler arasında yüksek öğrenim alanında öğrenci hareketlerini kolaylaştırmak ve öğrencilerin kendi ülkelerinde aldıkları eğitimin diğer ülkelerde tanınmasına yönelik olarak, Amasya Üniversitesinin ön lisans, lisans ve lisansüstü programlarında eğitim gören Türk vatandaşı veya yabancı uyruklu öğrencilerin akademik başarılarını belgelendirmek üzere not çizelgesi (Transkript) ve AKTS diploma eklerinin düzenlenmesine ilişkin esasları belirlemek amacıyla “Amasya Üniversitesi Avrupa Kredi Transfer Sistemi (ECTS/AKTS) Uygulama Yönergesi”, Üniversitemiz Senatosunun 22.06.2011 tarihli ve 2011/53 sayılı kararıyla kabul edilmiştir.

Erasmus + programına ilişkin işleyişi düzenlemek üzere “Amasya Üniversitesi Avrupa Birliği Eğitim

ve Gençlik Programları Erasmus + Programı Yönergesi” Üniversitemiz Senatosunun 30.12.2016 tarihli ve 2016/137 sayılı kararı ile kabul edilmiştir. Yönerge;“Avrupa Birliği Eğitim ve Gençlik Programları” arasında yer alan ve yükseköğretim ile ilgili Erasmus + Programları kapsamında Amasya Üniversitesi ile bu programlara dahil olan üniversiteler ve diğer yükseköğretim kurumları ve işletmeler arasında Ön lisans, Lisans, Lisansüstü öğrencileri için öğrenim ve staj hareketliliği, akademik personel için ders verme hareketliliği ve bütün personel için eğitim alma hareketliliği konularını düzenlemektedir.

Üniversitemizde değişim programları ile ilgili olarak rektör yardımcısı sorumlu olup, bölüm başkanları bu değişim programlarının koordinatörü olarak görevlendirilmiş ve bu doğrultuda öğrencileri bilgilendirecek toplantı ve çalışmalar yapılmaktadır. Öğrenciler Uluslararası ilişkiler ofisi ve bölüm koordinatörlükleri aracılığıyla bu değişim programlarına teşvik edilmekte olup, ulusal/uluslararası farklı eğitim kurumlarında eğitim almaları sağlanmaktadır.

Kurumda kültürel derinlik kazanımına yönelik ve farklı disiplinleri tanıma fırsatı veren seçmeli derslerin artırılması yönünde çalışmalar bulunmaktadır. Üniversitede öğrencilerin istekleri doğrultusunda akademik danışmanlar tarafından bu derslere yönlendirme sağlanmaktadır.

2547 sayılı Yükseköğretim Kanununun amaç ve ilkeleri doğrultusunda, ön lisans, lisans ve lisans üstü eğitim öğretim programlarının tüzük, yönetmelik ve yönergelerle belirlenen amaç ve ana ilkeleri doğrultusunda, Amasya Üniversitesi öğrencilerine verilecek akademik danışmanlık hizmeti ile ilgili uygulama esaslarını belirlemek ve danışmanlık hizmetlerinin örgütlenmesinde ve uygulanmasında fakülte/yüksekokul/enstitü yönetimi, bölüm başkanları, öğrenci danışmanları ve öğrencilerin uyması gereken ilkeleri saptamak amacıyla, Amasya Üniversitesi Eğitim-Öğretim ve Sınav Yönetmeliğinin 9. maddesi ile 2547 sayılı Yükseköğretim Kanununun 22. ve 47. Maddesi hükümlerine dayanılarak hazırlanan “Amasya Üniversitesi Öğrenci Koordinatör/Danışmanlık Yönergesi” Üniversite Senatosu tarafından kabul edilerek yürürlüğe girmiştir. Üniversitemiz öğrencilerine yönelik akademik danışmanlık hizmetleri yönetmelik, yönerge ve etik kurallar çerçevesinde yerine getirilmektedir.

Başarı ölçme ve değerlendirme “Amasya Üniversitesi Ön lisans ve Lisans Eğitim Öğretim ve Sınav Yönetmeliği”, ile “Amasya Üniversitesi Lisansüstü Eğitim-Öğretim Yönetmeliği” hükümleri çerçevesinde yapılır. Başarı ölçme ve değerlendirme yöntemi güvenilir, geçerli ve kullanışlı bir şekilde uygulanmaktadır. Bu bağlamda sınav soru ve yöntemleri hedeflenen ders öğrenme çıktılarına ulaşıp ulaşılmadığını ölçecek şekilde belirlenmektedir. Bu süreçler öğrencilere, danışmanları tarafından iletişim kurularak ve Öğrenci Bilgi Sistemi aracılığıyla (devam/devamsızlık durumu, not takibi vb.) iletilmektedir. Sınavların, notlandırmanın, derslerin tamamlanmasının, mezuniyet koşullarının doğru, adil ve tutarlı şekilde değerlendirmesini güvence altına alabilmek için “Ön lisans ve Lisans Eğitim-Öğretim ve Sınav Yönetmeliği” ile “Amasya Üniversitesi Lisansüstü Eğitim-Öğretim Yönetmeliği” dikkate alınmaktadır.

S.Ş.S.H.M.Y.O.’nda yaşlı bakım ve hizmetleri ve optisyenlik bölümlerinde ilk ve acil yardım bölümünde beceri laboratuvarları ile uygulamalı eğitim, Sağlık Bilimleri Fakültesinde hemşirelik ve ebelik bölümünde simüle maketler ile öğrenci merkezli uygulamalı eğitimler üniversitenin farklı birimlerinde gerçekleştirilmektedir. S.Ş.S.H.M.Y Okulumuz İl Sağlık Müdürlüğü tarafından hibe edilen ambulans ile özellikle ilk ve acil yardım bölümüne ait bazı derslerde uygulama amaçlı kullanılmaktadır.

### **Öğretim yöntem ve teknikleri (Aktif, disiplinlerarası çalışma, etkileşimli, araştırma/öğrenme odaklı)**

**Olgunluk Düzeyi:** Tüm programlarda öğrenme-öğretme süreçlerinde aktif ve etkileşimli öğrenci katılımını sağlayan güncel, disiplinlerarası çalışmaya teşvik eden ve araştırma/öğrenme ve öğrenci odaklı öğretim yöntem ve teknikleri uygulanmakta ve bu uygulamalardan bazı sonuçlar elde edilmektedir. Ancak bu uygulamaların sonuçlarının izlenmesi yapılmamaktadır.

## Kanıtlar

- [Uygulamalı eğitimler.docx](#)
- [3.1. Öğretim yöntem ve teknikleri \(Aktif, disiplinlerarası çalışma, etkileşimli, araştırmaöğrenme odaklı\)son.docx](#)
- [Gebe ev ziyareti, Gebe İzlem Formu.jpg](#)

**Ölçme ve değerlendirme (Öğrencilerin özelliklerine ve öğrenme düzeylerine göre farklılaştırılmış alternatif ölçme yöntem ve tekniklerine yer verme gibi)**

**Olgunluk Düzeyi:** Tüm programlarda öğrenci merkezli ölçme ve değerlendirmeye ilişkin uygulamalar vardır ve bu uygulamalardan bazı sonuçlar elde edilmiştir. Ancak bu ölçme ve değerlendirme sisteminin sonuçlarının izlenmesi yapılmamaktadır.

## Kanıtlar

- [3.2. Ölçme ve değerlendirme \(Öğrencilerin özelliklerine ve öğrenme düzeylerine göre farklılaştırılmış alternatif ölçme yöntem ve tekniklerine yer verme gibi\)son.docx](#)

**Öğrenci geri bildirimleri (Ders-öğretim üyesi-program-genel memnuniyet anketleri, talep ve öneri sistemleri)**

**Olgunluk Düzeyi:** Tüm programlarda tüm öğrenci gruplarının geri bildirimlerinin alınmasına ilişkin uygulamalardan (geçerlilik ve güvenilirliği sağlanmış, farklı araçlar içeren) elde edilen bulgular, sistematik olarak izlenmekte ve izlem sonuçları paydaşlarla birlikte değerlendirilerek önlemler alınmaktadır.

## Kanıtlar

- [öneri-şikayet-Ekran Alıntısı.PNG](#)
- [3.3. Öğrenci geri bildirimleri \(Ders-öğretim üyesi-program-genel memnuniyet anketleri, talep ve öneri sistemleri\).docx](#)

**Akademik danışmanlık**

**Olgunluk Düzeyi:** Kurumsal amaçlar doğrultusunda ve sürdürülebilir şekilde yürütülen akademik danışmanlığa ilişkin olgunlaşmış uygulamalar kurumun tamamında benimsenmiştir; kurumun bu kapsamda kendine özgü ve yenilikçi birçok uygulaması bulunmakta ve bu uygulamaların bir kısmı diğer kurumlar tarafından örnek alınmaktadır.

## Kanıtlar

- [3.4. Akademik danışmanlıkson.docx](#)
- [SMYO öğrenci tanıma frm.pdf](#)
- [isteğe bağlı danışmanlık uygulaması 1.docx](#)

## 4. Öğretim Elemanları

### Öğretim Elemanları

Eğitim-öğretim kadrosunun mesleki gelişimlerini sürdürmek ve öğretim becerilerini iyileştirmek için yurt içi ve yurt dışı bilimsel etkinliklere katılım desteği Üniversitemizce belirlenen şartları taşımak koşulu ile sağlanmaktadır. Üniversitemiz bünyesinde BAP Birimi eğitim-öğretim kadrosundaki

personelimize kurullarımızın kabul etmesi şartıyla proje desteği vermektedir. Bilimsel çalışmalara katkı sağlayabilmek için bilimsel yayınların veri tabanlarına erişim olanaklarımız mevcut olup, süreli yayın abonelikleri, kitaplar temin edilmektedir. Birimlerimizde görev yapan eğitim-öğretim kadrosunun akademik seminer programlarına iştirakleri sağlanmakta ve Üniversitemizce mesleki gelişimin iyileşmesi adına çeşitli bilimsel etkinlik düzenlenmektedir.

Eğitim-öğretim kadrosunun mesleki gelişimlerini sürdürmek ve öğretim becerilerini iyileştirmek için eğitimcilerin eğitimi kapsamında iletişim, ölçme ve değerlendirme, girişimcilik, pedagojik alan bilgisi konularında eğitimler verilmiş olup ayrıca yurt içi ve yurt dışı bilimsel etkinliklere katılım desteği, belirlenen şartları taşımak koşulu ile Üniversitemizce sağlanmaktadır. Öğretim üyelerine katkı sağlayabilmek için bilimsel yayınların veri tabanlarına erişim olanakları mevcut olup, süreli yayın abonelikleri ve kitaplar temin edilmektedir. Birimlerimizde görev yapan eğitim-öğretim kadrosunun seminer programlarına katılımları sağlanmakta ve Üniversitemizce mesleki gelişimin iyileşmesi adına ulusal ve uluslararası sempozyum kongre ve çalıştay gibi çeşitli bilimsel etkinlikler düzenlenmektedir.

Üniversitemiz 2015-2019 Stratejik Planında “yaşam boyu eğitim programlarının güçlendirilerek akademik personelin kendini geliştirmesini sağlamak” hedefi kapsamında öğretim elemanlarının mesleki gelişimlerini destekleyen teşvik ödülleri sağlanmaktadır.

Eğitim-öğretim kadrosunun işe alınma, atanma ve yükseltilmeleri, 2547 sayılı Kanunun ilgili maddeleri, YÖK yönetmelikleri çerçevesinde gerçekleşmektedir. Ayrıca Amasya Üniversitesinin öğretim üyesi ihtiyacının giderilmesi için “Amasya Üniversitesi Öğretim Üyeliğine Yükseltme ve Atanma Yönergesi” oluşturulmuştur.

Kurumdaki ders görevlendirmelerinde eğitim-öğretim kadrosunun yetkinlikleri (çalışma alanı/akademik uzmanlık alanı vb.) ile ders içeriklerinin örtüşmesi Bölüm Başkanlıklarınca ve Üniversitemiz Yönetim Kurulunca güvence altına alınmaktadır.

## **Atama, yükseltme ve görevlendirme kriterleri**

**Olgunluk Düzeyi:** Atama, yükseltme ve görevlendirmeye ilişkin uygulanan kriterlerin sonuçları, sistematik olarak izlenmekte ve izlem sonuçları paydaşlarla birlikte değerlendirilerek önlemler alınmaktadır.

### **Kanıtlar**

- [WhatsApp Image 2020-02-14 at 11.03.54.jpeg](#)
- [WhatsApp Image 2020-02-14 at 11.03.55.jpeg](#)
- [WhatsApp Image 2020-02-14 at 11.03.56.jpeg](#)
- [WhatsApp Image 2020-02-14 at 11.03.57 \(1\).jpeg](#)
- [WhatsApp Image 2020-02-14 at 11.03.57 \(2\).jpeg](#)
- [WhatsApp Image 2020-02-14 at 11.03.57.jpeg](#)
- [WhatsApp Image 2020-02-14 at 11.03.58 \(1\).jpeg](#)
- [WhatsApp Image 2020-02-14 at 11.03.58 \(2\).jpeg](#)
- [WhatsApp Image 2020-02-14 at 11.03.58.jpeg](#)
- [WhatsApp Image 2020-02-14 at 11.03.59.jpeg](#)
- [4.1. Atama, yükseltme ve görevlendirme kriterlerison.docx](#)
- [dışardan öğretim elemanı görevlendirme.pdf](#)

**Öğretim yetkinliği (Aktif öğrenme, ölçme değerlendirme, yenilikçi yaklaşımlar, materyal geliştirme, yetkinlik kazandırma ve kalite güvence sistemi)**

**Olgunluk Düzeyi:** Kurumun öğretim elemanlarının öğretim yetkinliğini geliştirmek üzere uygulamalar vardır ve bunlar tüm birimleri kapsamaktadır. Ancak bu uygulamaların sonuçlarının

izlenmesi yapılmamaktadır.

### **Kanıtlar**

- [4.2. Öğretim yetkinliği \(Aktif öğrenme, ölçme değerlendirme, yenilikçi yaklaşımlar, materyal geliştirme, yetkinlik kazandırma ve kalite güvence sistemi\)son.docx](#)

### **Eğitim faaliyetlerine yönelik teşvik ve ödüllendirme**

**Olgunluk Düzeyi:** Kurumun öğretim kadrosunu teşvik etme ve ödüllendirme uygulamaları öğretim elemanlarının yetkinlikleri dikkate alınarak adil ve şeffaf şekilde sürdürülmektedir ve bunlar tüm alanları kapsamaktadır. Ancak uygulama sonuçları izlenmemektedir.

### **Kanıtlar**

- [4.3. Eğitim faaliyetlerine yönelik teşvik ve ödüllendirmeson.docx](#)

## **5. Öğrenme Kaynakları**

### **Öğrenme Kaynakları**

Üniversitemizde, öğrencilerimizin kullanımına yönelik tesisler, yemekhane, kantin, spor alanları, bilgisayar ve diğer teknik laboratuvarlar, yüzme havuzu, 24 saat açık okuma salonları ve çalışmalarını sergileyebilecekleri çalışma ve etkinlik alanları mevcuttur.

Üniversitemizde sosyal kültürel ve sportif faaliyetler Sağlık Kültür ve Spor Daire Başkanlığı tarafından bütçe ve fiziki imkanlar dahilinde yürütülmektedir. Öğrencilerin gelişimine yönelik olarak, sportif faaliyetler kapsamında sağlıklı yaşam merkezleri, çeşitli spor branşlarında kendilerini geliştirebilecekleri spor salonları, yüzme havuzu ve çeşitli etkinlik alanları mevcuttur. Sosyal ve kültürel faaliyetler kapsamında konserler, tiyatro gösterileri, söyleşiler, paneller ve geziler düzenlenmektedir. Kurumumuz bünyesinde faaliyet gösteren 64 öğrenci kulübü aracılığıyla da bu tür faaliyetler teşvik edilmekte ve desteklenmektedir.

Üniversitemizde bahar şenlikleri kapsamında bütün birimlerimizin katılımıyla pek çok spor branşında etkinlikler yapılmakta ve başarılı olan takımlar ödüllendirilmektedir. Ayrıca üniversiteler arası spor müsabakalarında çeşitli branşlardaki takımlarımız Üniversitemizi temsil etmektedir.

Üniversitemizde öğrencilere yönelik psikolojik rehberlik, sağlık hizmetleri vb. destek hizmetleri Sağlık Kültür ve Spor Daire Başkanlığı tarafından yürütülmektedir. Öğrencilerimiz gerek eğitim-öğretim hayatlarında gerekse gündelik yaşamlarında karşılaştıkları her türlü sorunun çözümü ile ilgili olarak alanında uzman kadrolu personellerimizden yardım almaktadırlar. Ayrıca engelli öğrencilerimiz için “Yükseköğretim Kurumları Özürlü Öğrenciler Yönetmeliği” uyarınca “Engelsiz Üniversite Birimi” kurulmuştur. Burada engelli öğrencilerimizin sorunlarının çözümü için rehberlik ve danışmanlık hizmeti verilmektedir. Üniversitemizin web sitesinde de engelli öğrencilerimizin gerektiğinde faydalanabilmeleri için internet sayfası ve görme engelli öğrencilerimiz için sesli kitap okuma salonu bulunmaktadır. Ayrıca öğrencilere danışmanlık hizmeti veren öğretim elemanları aracılığı ile de öğrencilerin karşılaştıkları sorunlar, şikayet ve talepler yönetime iletilmektedir.

Kütüphanemiz içerisinde görme engelli öğrencilerimiz için ayrıca bir çalışma odası düzenlenmiştir. Görme engelli öğrencilerimizin öğrenim hayatlarını kolaylaştırabilmek amacıyla bir adet kitap okuma makinesi öğrencilerimizin hizmetine sunulmuştur. Bu hizmetimizden üniversitemiz mensupları dışındaki engelli vatandaşlarımız da yararlanabilmektedir. Okuma cihazı az görenlere dokümanı büyütebilmekte, hiç görmeyenlerin ise dergi, kitap, kartvizit vs. gibi materyalleri sesli olarak dinleyebilmelerini sağlamaktadır. Cihaz aynı zamanda dokümanları dijital olarak saklama imkânı vermekte ve metinleri ayrı ayrı ya da kitap şeklinde kaydedebilmektedir.

Kurumumuz bütçesi stratejik planımızda yer alan amaç ve hedefler doğrultusunda teklif edilmekte ve

yine bu amaç ve hedefleri gerçekleştirebilmek üzere kullanılmaktadır. Bu kapsamda öğrencilerin eğitim-öğretim, sosyal, kültürel ve sportif faaliyetlerine ayrılan bütçenin dağılımı, birimlerin bu kapsamdaki ihtiyaçları doğrultusunda yaptıkları birim ödenek teklifleri ve kurumun bir önceki yılda yaptığı harcamalar dikkate alınarak Üniversite Yönetim Kurulunun nihai kararı sonucunda belirlenmekte ve teklif edilmektedir.

Üniversitemizde, öğrencilerimizin kullanımına yönelik sosyal tesisler, kütüphane (kütüphane veri tabanları; Hiperkitap, UpoToDate, Turcademy, Ayeum, Idealongline, Vidobu, Lexiqamus, MathSciNet, Sobiad, IGI Global, Medline Complete, Scifinder, JSTOR, Wiley, ProQuest, Ebscohost, Nature, Science Direct, Taylor & Francis, Web of Science, Pubmed, Internet Archive, IEEE, Ovid, SpringerLink, CABI, ChemSpider, Doab, DOAJ, Hindawi, Mendeley, Scopus, Emerald Insight, TURKOMP, Newspaper Source, MasterFile Complete, Arab World Research Source), yemekhane rezervasyon sistemi, kantin kartlı ödeme işlemi, spor alanları, bilgisayar ve diğer teknik laboratuvarlar, yüzme havuzu, 24 saat açık okuma salonları ve çalışmalarını sergileyebilecekleri çalışma ve etkinlik alanları mevcuttur.

Birimlerimizde öğrencilerin alanları ile ilgili saha ziyaretleri danışman ve ders sorumluları eşliğinde gerçekleştirilmektedir. Örneğin, S.Ş.S.H.M.Y. Optisyenlik programı öğrencileri Yozgat'ta bulunan Artisan Optik Çerçeve Fabrikasına ve Ankara'da bulunan İşbir Optik Cam Fabrikasına, Tıbbi Laboratuvar Teknikleri programı öğrencileri Ankara'da bulunan EMS Mobil Sistemler ve Düzen Laboratuvarına teknik gezi kapsamında ziyaretlerde bulunmuşlardır.

### **Öğrenme kaynakları**

**Olgunluk Düzeyi:** Kurumun eğitim-öğretim faaliyetlerini sürdürebilmek için uygun nitelik ve nicelikte öğrenme kaynakları birimler arası denge gözetilerek sağlanmaktadır. Ancak bu kaynakların kullanımına yönelik sonuçlar izlenmemektedir.

### **Kanıtlar**

- [Gıda İşleme Bölümü Öğrencileri Kozlu Gıda ve İmalat Fabrikasına Teknik Gezi Düzenledi.pdf](#)
- [MYO Öğrencileri Kahramanmaraş.pdf](#)
- [MYO Öğrencileri Teknik Gezi Düzenledi.pdf](#)
- [SMYO öğrenci tanıma formu.pdf](#)
- [Suluova MYO Öğrencileri İşaret Dili Kursunu Başarıyla Tamamladı.pdf](#)
- [Suluova MYO Öğrencileri Amasya Şeker Fabrikasını Ziyaret Etti.pdf](#)
- [Suluova MYO'da Sivil Savunma ve Kurtarma Tatbikatı Yapıldı..pdf](#)
- [5.1. Öğrenme kaynaklarıson.docx](#)

### **Sosyal, kültürel, sportif faaliyetler**

**Olgunluk Düzeyi:** Kurumun tüm birimlerinde uygun nicelik ve nitelikte sosyal, kültürel ve sportif faaliyetler birimler arası denge gözetilerek yürütülmektedir. Ancak bu uygulamaların ve faaliyetlerin sonuçları izlenmemektedir.

### **Kanıtlar**

- [5.2. Sosyal, kültürel, sportif faaliyetler son.docx](#)

### **Tesis ve altyapılar (Yemekhane, yurt, teknoloji donanımlı çalışma alanları, mediko vs.)**

**Olgunluk Düzeyi:** Kurumda uygun nitelik ve nicelikte tesis ve altyapı birimler arası denge gözetilerek kurulmuştur. Ancak bu tesis ve altyapının kullanımına yönelik sonuçlar



izlenmemektedir.

### **Kanıtlar**

- [Ekran Alıntısı.PNG](#)

### **Engelsiz üniversite**

**Olgunluk Düzeyi:** Kurumda engelsiz üniversite uygulamaları tüm birimleri kapsamaktadır. Ancak bu uygulamanın sonuçları izlenmemektedir

### **Kanıtlar**

- [gozdenur\\_coban.pdf](#)
- [hamide\\_kose.pdf](#)
- [Engelli Öğrenciler İçin Sınav Hizmeti\\_1077220.pdf](#)
- [IMG-20200213-WA0007.jpg](#)
- [IMG-20200213-WA0008.jpg](#)
- [IMG-20200213-WA0009.jpg](#)
- [IMG-20200213-WA0010.jpg](#)
- [IMG-20200213-WA0011.jpg](#)
- [IMG-20200213-WA0012.jpg](#)
- [IMG-20200213-WA0013.jpg](#)
- [IMG-20200213-WA0014.jpg](#)
- [IMG-20200213-WA0015.jpg](#)
- [IMG-20200213-WA0016.jpg](#)
- [5.4. Engelsiz üniversiteson.docx](#)

### **Rehberlik, psikolojik danışmanlık ve kariyer hizmetleri**

**Olgunluk Düzeyi:** Kurumda uygun nitelik ve nicelikte rehberlik, psikolojik danışmanlık ve kariyer hizmetleri tüm birimleri kapsayacak şekilde sağlanmaktadır. Ancak bu uygulamanın sonuçları izlenmemektedir.

### **Kanıtlar**

- [5.5. Rehberlik, psikolojik danışmanlık ve kariyer hizmetlerison.docx](#)

## **6. Programların İzlenmesi ve Güncellenmesi**

### **Programların İzlenmesi ve Güncellenmesi**

Programların güncellenmesi ve sürekli iyileştirilmesine yönelik gözden geçirme faaliyetleri akademik birim kurulları tarafından gerçekleştirilmektedir. Programların zorunlu derslerle ilgili kısımları (dersin kredisi, içeriği vs.) YÖK tarafından belirlenmektedir. Seçmeli dersler ise yılda iki defa olmak üzere Mayıs ve Kasım aylarında gözden geçirilmekte ve güncellenmektedir. Akademik birimlerdeki öğretim elemanları bölüm başkanlıklarına, bölüm başkanlıkları da ilgili akademik birimlere başvuru yapmaktadır. Başvurular Fakülte/Yüksekokul/Enstitü Kurullarında görüşüldükten sonra eğitim öğretim komisyonu tarafından incelenmekte ve Senatoda olumlu yönde karar alınması durumunda başvurular YÖK'e iletilmektedir.

İç ve dış paydaşlarımızın programların izlenmesi ve güncellenmesine katılımı ilgili birimin

bölüm/anabilimdalı başkanlıkları kanalıyla sağlanmaktadır. Paydaşlardan alınan görüş ve öneriler mümkün oldukça sürece entegre edilmektedir. Paydaş görüşlerinin sisteme dahili için üniversitemizde kurulan kalite yönetim sistemi kullanılmaktadır.

Kurumda, program eğitim amaçlarına ve öğrenme kazanımlarına ulaşıldığı hususu mezun bilgi sistemi aracılığıyla mezun öğrencilerimizden aldığımız geri dönüşler, iş hayatlarındaki başarılar ve kariyer durumları değerlendirilmek suretiyle izlenmektedir. Ayrıca öğrencilerin öğretim elemanları tarafından yapılan formal ve informal değerlendirmeler bu konuda veri sağlamaktadır.

Program çıktılarına ulaşamadığı durumlarda bu husus ilgili akademik kurullarda görüşülmekte, program içeriği ve beklenen çıktı düzeyleri gözden geçirilmekte ve iyileştirmeye yönelik çalışmalar yapılmaktadır. Bu kapsamda eğitim-öğretim süreçlerinin sürekli iyileştirilmesine yönelik iç ve dış kalite güvencesi uygulamaları Amasya Üniversitesi Eğitim-Öğretim Komisyonu tarafından yürütülmektedir. Üniversitemiz İlahiyat Fakültesinde iki program akreditasyon sürecinde olup çalışmalarını devam ettirmektedir.

### **Program çıktılarının izlenmesi ve güncellenmesi (Hazırlık okullarındaki dil eğitim programlarını da kapsamaktadır.)**

**Olgunluk Düzeyi:** Tüm programlarda program çıktılarının izlenmesine ilişkin uygulamalar gerçekleştirilmiş ve bazı sonuçlar elde edilmiştir. Ancak bu sonuçların değerlendirilmesi, karar almada ve güncellemelerde kullanılması gerçekleştirilmemiştir.

#### **Kanıtlar**

- [6.1. Program çıktılarının izlenmesi ve güncellenmesi.docx](#)
- [Ekran Alıntısı6.PNG](#)
- [Ekran Alıntısı6-1.PNG](#)

### **Mezun izleme sistemi**

**Olgunluk Düzeyi:** Mezun izleme sistemine ilişkin tüm programları kapsayan uygulamalar vardır ve bunlardan bazı sonuçlar elde edilmiştir. Ancak bu sonuçların değerlendirilmesi ve karar almada kullanılması gerçekleştirilmemiştir.

#### **Kanıtlar**

- [6.2. Mezun izleme sistemison.docx](#)

## **C. ARAŞTIRMA VE GELİŞTİRME**

### **1. Araştırma Stratejisi**

#### **Araştırma Stratejisi**

Amasya Üniversitesinde gerçekleşen araştırma ve geliştirme faaliyetleri üniversitemizin 2015-2019 ve 2020-2024 stratejik Planlarında; araştırma stratejisi ve hedefleri, araştırma kaynakları, araştırma performansının izlenmesi ve iyileştirilmesi olarak incelenmektedir. Amasya Üniversitesinin araştırma ve geliştirme alanındaki stratejik amacı; “Bilimsel Araştırma Geliştirme ve Yayın Faaliyetlerini Artırmak ve Teşvik Etmek, Paydaşlarımızın Aktif Katılımıyla, Araştırma Süreçlerini Sürekli Olarak İyileştirmek” olup bu amaca yönelik hedefleri ise, “Bilimsel Araştırmaların Nitelik ve Nicelik Olarak Geliştirilmesini Sağlamak, Üniversitemizdeki Bilimsel Yayın Faaliyetlerinin Geliştirilmesini



Sağlamak, Personelimizin Çağdaş Gelişmeleri Takip Edebilecekleri Bir Araştırma-Geliştirme İklimi Oluşturmak, Araştırma ve Geliştirme Faaliyetlerinden Elde Edilen Sonuçların Yaygınlaştırılmasını, Kullanılmasını ve Ticarileştirilmesini Sağlamak” olarak belirlenmiştir. İlgili araştırma stratejisi ve hedefleri; onuncu ve on birinci kalkınma planında belirlenmiş olup yıllık olarak düzenlenen Faaliyet Raporlarıyla hedeflerin gerçekleşme değerleri takip edilmektedir. Kurumumuzun araştırma stratejisi, hedefleri ve bu hedeflerin hangi birimler tarafından gerçekleştirileceği belirlenmiştir. Yıllık performans programları hazırlanırken bu hedefler gözden geçirilmekte, sonuçları altışar aylık dönemler itibarıyla ölçülmekte ve faaliyet raporlarında yayınlanmaktadır. Üniversitemizin araştırma ve geliştirme alanları belirlenirken, ülkemizin ve yakın çevremizin gereksinimlerinin göz önüne alınmasına özen gösterilmektedir. Hedeflerin gerçekleştirilmesine yönelik faaliyetlerin neler olduğu ve sorumlular stratejik planda yer almaktadır.

Amasya Üniversitesi araştırma stratejisi çok boyutlu olup evrensel değerlere, insanlığa, dezavantajlı gruplara ve bilime katkı sağlayacak projeler öncelikleri içinde yer almaktadır. Bu çerçevede, Üniversite kurumlar arası araştırmalara önem vermekte olup AB projeleri, TÜBİTAK projeleri, Kalkınma Ajansı destekli projeler yürütülmektedir. Üniversitenin öğretim elamanları BAP projelerine başvuru yapabilmekte, tüm sorularına ilgili birimce cevap verilmektedir.

Araştırma merkezlerinde hem ulusal hem de bölgesel kalkınma hedeflerini destekleyecek şekilde çalışmalar yapılmaktadır. Üniversitemiz bünyesinde, özelde kurum personelini ve öğrencilerini yetiştiren, genelde ise ülke ekonomisine katkı sağlayan ve toplumsal sorunlara çözüm üreten projeler yürütülmektedir. Bu süreçte, BAP Birimince projelere sağlanan destekler ölçüsünde, kaynakların etkili, ekonomik ve verimli bir şekilde kullanılması konusunda ilgili birimlere danışmanlık hizmeti verilmektedir.

### **2019 yılında üniversitemizin proje dağılımı şu şekildedir;**

Üniversitemizce desteklenen : 64 BAP

TÜBİTAK : 3

Avrupa Birliği : 1

Erasmus : 3

Bakanlık : 1

Farabi : 1

ÖYP : 0

Mevlana : 1

Eğitim Fakültesi (Amasya Üniversitesi Eğitim Fakültesi Dergisi), Fen-Edebiyat Fakültesi (Amasya Üniversitesi Fen-Edebiyat Fakültesi Sosyal Bilimler Dergisi), İlahiyat Fakültesi (Amasya Üniversitesi İlahiyat Fakültesi Dergisi), Merkezi Araştırma Laboratuvarı ( International Journal of Science Letter (IJSL)), Sabuncuoğlu Şerefeddin SHMYO (Sabuncuoğlu Şerefeddin Health Sciences (SSHS)) bünyesinde çıkarılan dergiler ile diğer akademik birimlerimiz bünyesinde çıkarılan haber bültenleri aracılığıyla araştırma-geliştirme faaliyetlerine katkı sağlanmakta ve tüm paydaşlarımıza bu faaliyetler hakkında bilgi verilmektedir.

Uygulama ve Araştırma Merkezlerimiz araştırma faaliyetlerinin yanı sıra, akademik ve bölgesel kalkınma alanında da çalışmalar yapmaktadır. Üniversitemiz bünyesinde yürütülen bilimsel araştırma faaliyetleri, yüksek lisans ve doktora programlarında hazırlanan tez konuları, toplumun ekonomik ve sosyal alanlarda gelişimini sağlayacak şekilde planlanmaktadır. Merkezi Araştırma Laboratuvarı, bölgenin ihtiyaçlarına yönelik olarak gerçekleştirdiği analiz desteği ile yöre kalkınmasında ve üreticilerin ürünlerini iç ve dış pazarlara sunmasında gerekli olan analizlerin büyük bir bölümünü yapabilmektedir. Bu çerçevede Üniversitemiz Merkezi Araştırma Uygulama Laboratuvarı Uygulama ve Araştırma Merkezi Toprak Analiz Laboratuvarı bulunmaktadır. Bu kapsamda il ve ilçe ziraat odaları ve ilgili kurumlarla iş birliği protokolleri imzalanmıştır. Mevcut iş birlikleriyle bölge halkı ve işletmelerinin ihtiyacı olan analizlerin birçoğu Toprak Analizleri Laboratuvarında kâr amacı

gütmeden, son teknoloji cihazlarla kısa sürede yapılabilir hale gelmiştir. Ayrıca bölgenin güçlü olduğu tarım ve tarıma dayalı sanayinin ihtiyacı olan AR-GE çalışmaları için de önemli bir alt yapı oluşturulmuş bulunmaktadır.

Sosyal ve Stratejik Araştırmalar Merkezi halkımızla bilgi alışverişinin önemli bir ayağını oluşturmaktadır. Merkez, Küresel veya yerel tüm sorunların tartışıldığı ve akademik cevapların alındığı, sağlıktan temel fen bilimlerine, sanattan kültüre tüm konularda fikir alışverişinde bulunulan önemli bir platformdur. Merkezimiz, Kafkasya ve Balkanlar başta olmak üzere tüm ülkelerin geçirdiği değişimleri incelemekte ve yüksek lisans, doktora öğrencilerimizin araştırma faaliyetlerine zemin hazırlamaktadır. Sürekli Eğitim Merkezi bünyesinde halka açık olarak işaret dili ve emlakçılık kursları düzenlenmiştir.

Üniversitemizde yapılan araştırma faaliyetleri, bölgesel ve ulusal kalkınmayı destekleme amacı gütmektedir. Bu kapsamda “kadın ve dezavantajlı grupların konaklama, ağırlama sektörlerinde mesleki eğitimle kayıtlı istihdamda pazarlık güçlerinin arttırılması” ile “üretim için enerji, istihdam için mesleki eğitim” adlı projeler gerçekleştirilmiştir. Bu projeler bölgesel/ulusal istihdama katkı sağlamakla birlikte, enerji üretimine yönelik araştırmaların ekonomiye önemli katkısı bulunmaktadır. Araştırmalarıyla ekonomik ve sosyo-kültürel dokuya katkı sağlayan akademisyenlere yönelik ödüllendirme mekanizması getirilmesi için çalışmalar devam etmektedir.

Yapılan araştırmaların etik açısından uygunluğu ilgili etik kurul tarafından denetlenmektedir. Bunun yanında 2013 yılından itibaren Üniversitemiz enstitüleri bünyesinde oluşturulan intihal komisyonları tarafından lisansüstü çalışmalar intihal programları aracılığıyla kontrol edilmektedir. Araştırma fırsatları ile ilgili her türlü ulusal ve uluslararası bilgi paylaşımı internet üzerinden kurumun web sayfasından ve e-posta yoluyla yapılmaktadır. Dış kurumlardan gelen ilgili yazılar personele duyurulmaktadır. Üniversitemiz bünyesinde gerçekleştirilen araştırma faaliyetleri ile eğitim-öğretim faaliyetleri arasında çok yönlü bir etkileşim bulunmaktadır.

Bilimsel Araştırma Projeleri protokolde belirlenen bitiş tarihini izleyen üç ay içinde proje kesin raporu ve ekleriyle birlikte değerlendirilmek üzere Amasya Üniversitesi Bilimsel Araştırma Projeleri Komisyonuna gönderilir. Proje sonuçları Amasya Üniversitesi web sayfasında ilan edilir. Rektörlük tarafından her yılın sonunda desteklenen, kapsama alınan, devam eden ve tamamlanan projeler hakkında YÖKSİS üzerinden Yükseköğretim Kurulu Başkanlığına bilgi verilir.

### **Kurumun araştırma politikası, hedefleri ve stratejisi**

**Olgunluk Düzeyi:** Kurumun tanımlı araştırma politikası, stratejisi ve hedefleri doğrultusunda yapılan uygulamalar bulunmaktadır. Ancak bu uygulamaların sonuçları değerlendirilmemektedir.

#### **Kanıtlar**

- [POLİTİKA.PNG](#)
- [1. Araştırma Stratejisi.docx](#)

### **Araştırma-Geliştirme süreçlerinin yönetimi ve organizasyonel yapısı**

**Olgunluk Düzeyi:** Kurumunda tüm alanları kapsayıcı şekilde araştırma-geliştirme süreçlerinin yönetimi ve organizasyonel yapısı kurumsal tercihler yönünde uygulamaya konularak bazı sonuçlar elde edilmiştir. Ancak bu sonuçlar izlenmemektedir.

#### **Kanıtlar**

- [aumaulab-organizasyon-semasi.pdf](#)
- [baporganizasyonsemasi.PNG](#)

- [1. Araştırma Stratejisi-1.docx](#)

## **Araştırmaların yerel/ bölgesel/ ulusal kalkınma hedefleriyle ilişkisi**

**Olgunluk Düzeyi:** Kurum araştırma ile ilişkili tüm alanlardaki araştırmaların planlamasında, yürütülmesinde veya yönetilmesinde yerel, bölgesel ve ulusal kalkınma hedeflerini ve değişimleri dikkate almaktadır. Ancak bu uygulamalarla ilgili sonuçlar izlenmemektedir.

### **Kanıtlar**

- [1. Araştırma Stratejisi-2.docx](#)

## **2. Araştırma Kaynakları**

### **Araştırma Kaynakları**

Amasya Üniversitesi şu an bünyesinde var olan Yüksekokul, Meslek Yüksekokulu ve Fakülteleri ile öğrencilerinin dünya koşullarında eğitim alabilmesine imkan sağlamakta ve gerekli araştırmaların yapılmasına yönelik önemli bir fiziki ve teknik alt yapıya sahip kılmaktadır. Ayrıca laboratuvarlarda uluslararası alanda bilimsel araştırmalar yapılmasına olanak tanıyan yeterli düzeyde bir bilimsel alt yapıya da sahiptir.

Merkezi Araştırma Laboratuvarı bünyesinde bulunan cihazlar; fizik, kimya, biyoloji, çevre, malzeme, maden, tıp, eczacılık, adli tıp, diş hekimliği gibi birçok dalda araştırmalara hizmet edebilecek kapasitededir. Merkezimizin temel amacı; üniversitemizde, kamu kuruluşlarında ve sanayide çalışan araştırmacılar için modern analiz cihazlarının yer aldığı bir bilimsel araştırma, eğitim ve ölçüm merkezi oluşturmak, ulusal ve uluslararası proje yürütme potansiyelini arttırmak, özel ve kamu kuruluşlarının araştırma, ürün geliştirme ve üretim aşamalarında ihtiyaç duydukları analiz isteklerini karşılamak, bilimsel araştırmada hem Üniversitemizin hem de diğer üniversitelerin araştırmalarına yardımcı ve öncü olarak uluslararası düzeyde ülkemizin bilimsel verimliliğini arttırmaktır. Amasya Üniversitesi Merkez Laboratuvarı şu an için kendi kapsamında faaliyet gösteren laboratuvarlar içinde dünyadaki en üst akreditasyon standardında akredite olmak için hazırlıklarına devam eden bir merkezdir. Laboratuvarında bir kalite yönetim sistemi alt yapısı 01/03/2016 tarihi itibarıyla kurulmuştur. Laboratuvar Kalite Yönetim Sistemi, "TS EN ISO/IEC 17025 Deney ve Kalibrasyon Laboratuvarlarının Yeterliliği için Genel Şartlar" standardının gereksinimlerini karşılayan deney sonuçlarının kalitesini güvenceye almak için gerekli tüm faaliyet alanlarına ilişkin yazılı dokümanlar oluşturulmuştur. Dokümantasyon sistemi, numunenin laboratuvara kabulünden raporlama aşamasına kadar olan tüm faaliyetlere yönelik prosedür ve talimatların yazılı birer doküman olarak hazırlanması, kontrol edilmesi ve onaylanarak yürürlüğe konulması ile bunların kullanılabilirliğinin ve devamlılığının sağlanması esasına dayanır. Laboratuvarın kalite politikası doğrultusunda kurulan Kalite Yönetim Sisteminin sürekli gelişimini amaçlamaktadır. Kalite yönetim sisteminin etkinliği, kalite politikası, kalite hedefleri, tetkik sonuçları, düzeltici ve önleyici faaliyetleri, veri analizleri ve yönetimin gözden geçirmeleri vasıtasıyla sürekli iyileştirilecektir.

Laboratuvarımızda kalite kontrol çalışmaları dış ve iç kalite kontrol çalışmaları olarak iki ayrı kapsamda yürütülür. Öncelikle her analiz, yapısına ve amacına uygun olarak incelenir ve uygulanacak kalite kontrol adımları belirlenir. Kalite kontrol çalışmalarında elde edilen veriler, analiz sonuçlarında farklılık olup/olmadığının takibi istatistiksel metotlar uygulanarak yapılır ve kayıt altına alınır. Analiz sonuçları numune yönetim sistemi (Pegasoft otomasyon programı) ile raporlanır, analistler tarafından sonuçlar işlenir. Analistler tarafından işlenen sonuçlar Merkez Müdürü tarafından onaylanır. Rapor formatları numune yönetim sisteminde tanımlanmıştır. Analiz raporları müşterilere elektronik veya basılı olarak teslim edilir. Merkez Laboratuvarı ayrıca gerekli hazırlıklarını tamamlayarak 04/08/2016 tarihinde Toprak Analizleri Kapsam 1'de Gıda Tarım ve Hayvancılık Bakanlığınca yetkilendirilmiştir.

Üniversitemiz Merkezi araştırma ve Uygulama Laboratuvarı ile akademisyenlerinin ihtiyaç duyduğu bilimsel ve teknolojik alt yapının büyük bir bölümünü dünya standartlarında sağlamış bulunmaktadır. Laboratuvarımız, bulunduğu bölgenin ihtiyaçlarına yönelik düzenlediği analiz desteği ile yöre kalkınmasında ve üreticilerin ürünleri iç ve dış pazarlara sunmasında gerekli olan analizlerin büyük bir bölümünü yapabilmektedir. Ayrıca bölgenin güçlü olduğu tarım ve tarıma dayalı sanayinin ihtiyacı olan AR-GE çalışmaları için de önemli bir alt yapı oluşturulmuş bulunmaktadır. Kaynakların araştırma faaliyetlerine tahsisine yönelik kriterler “Yükseköğretim Kurumları Bilimsel Araştırma Projeleri Hakkında Yönetmelik”, “Yükseköğretim Kurumları Bütçelerinde Bilimsel Araştırma Projeleri İçin Tefrik Edilen Ödeneklerin Özel Hesaba Aktarılarak Kullanımı, Muhasebeleştirilmesi ile Özel Hesabın İşleyişine İlişkin Esas ve Usuller” ile “Amasya Üniversitesi Bilimsel Araştırma Projeleri Yönergesi” çerçevesinde belirlenmektedir. Bu doğrultuda, bilimsel araştırma projeleri gelirleri her yıl döner sermayeden aktarılacak meblağ, Üniversite bütçesine konulan araştırma ödenekleri, yıl sonunda bilimsel araştırma projelerinden artan meblağ, yapılacak bağış ve yardımlar ile diğer gelirlerden oluşmaktadır. Kaynaklarımızın artırılması gelişmeye açık bir alan olarak düşünülmektedir.

Değişen mevzuat ve koşullar çerçevesinde “Amasya Üniversitesi Bilimsel Araştırma Projeleri Yönergesi” Senato tarafından sıklıkla gözden geçirilmekte ve uygulamada çıkan aksaklıklar en aza indirilmeye çalışılmaktadır.

Kurumumuz araştırma-geliştirme faaliyetleri kapsamında yerel yönetimler, sanayi kuruluşları ve sivil toplum kuruluşları ile iletişime geçip, projelerde Üniversite-Kurum, Üniversite-Sanayi işbirliğini sağlayarak çalışmalara ortak etmek için çeşitli toplantılar düzenlemektedir. Bu çerçevede hem kamu hem özel sektörün mevcut ve olası ihtiyaçları doğrultusunda faaliyetler desteklenmektedir. Bölge halkı ile iş birliğini geliştirici kurs, panel, söyleşiler yapılmaktadır. Üniversitemiz araştırma stratejisinin bir parçası olarak kurumlar arası araştırma faaliyetlerini desteklemektedir. Bu bağlamda ulusal çapta TÜBİTAK, Sanayi ve Teknoloji Bakanlığı, Tarım ve Orman Bakanlığı, Çalışma, Sosyal Hizmetler ve Aile Bakanlığı, bölgesel olarak da OKA (Orta Karadeniz Kalkınma Ajansı) vb. kurumlarla ortak araştırma faaliyetleri yürütülmektedir. Alınan karar ve uygulamalarda paydaş görüşlerine sıklıkla başvurulmaktadır. Üniversitemiz iç ve dış paydaşlara yönelik olarak danışmanlık hizmeti vermekte ve böylece paydaşlara karşı sosyal sorumluluklarını da yerine getirmektedir.

Araştırma-geliştirme faaliyetlerine paydaş katılımının sürekliliğini sağlamak amacıyla belli periyotlarla iç ve dış paydaş memnuniyet anketleri uygulanması için çalışmalar devam etmektedir.

Üniversitemizde araştırma faaliyetleri Rektörlük, Enstitüler, Bilimsel Araştırma Projeleri Komisyonu tarafından düzenli olarak takip edilmektedir. Rektörlük bünyesinde, her yıl düzenli olarak tüm akademik birimlerde görev yapan doktoralı öğretim elemanlarına ait akademik performans verileri, bölümler bazında toplanmakta ve tasnif edilmektedir. Son yıllar itibarıyla bu toplanan veriler aynı zamanda YÖK sistemine yüklenmektedir. Bilimsel Araştırma Projeleri birimi otomasyon sistemine geçilmesini takiben, özellikle desteklenmiş olan bilimsel projelerden elde edilen tüm ürün ve çıktılar düzenli olarak kayıt altına alınmaktadır.

Üniversitemiz BAP ile birlikte TÜBİTAK, AB ve Bakanlık kaynaklarından destek sağlanan projeler yürütmektedir. Bu desteklerin artması için proje başvurularının sayı ve niteliğinin artırılmasına önem verilmektedir.

### **Araştırma kaynakları: fiziki, teknik, mali**

**Olgunluk Düzeyi:** Kurumun araştırma ve geliştirme faaliyetlerini sürdürebilmek için uygun nitelik ve nicelikte fiziki, teknik ve mali kaynaklar birimler arası denge gözetilerek sağlanmaktadır. Ancak bu kaynakların kullanımına yönelik sonuçlar izlenmemektedir.

### **Kanıtlar**

- [5e3f4750-5cbc-4b9a-be24-303d5a90661f.jpg](#)
- [2d8ab52c-c478-4751-957f-174ac0591fde.png](#)
- [3b425bd3-3005-45de-a2bd-e5fb2112e3a4.png](#)
- [7df02289-ad47-4335-9c53-62199e49d00c.jpg](#)
- [28b70126-06e0-4418-9754-7d659311bd31.jpg](#)
- [76d502cc-57db-48a7-bbfe-5315c73b08fc.jpg](#)
- [a92a9827-5ac1-4cad-b504-260b60876435.jpg](#)
- [83d2f566-a7ec-4842-baf9-c5559689fa15.jpg](#)
- [671d18e3-4f24-4f8b-a5f1-fc6599a7cd5d.jpg](#)
- [e3fa1baa-bff7-41a7-96a2-6d6713089e76.jpg](#)
- [e5015744-94ec-432d-b178-7016501bf265.jpg](#)
- [1de123e8-c9d9-466f-9a4a-1abc0a2a982e.jpg](#)
- [c064046f-5b8b-441d-b7c3-2d10b21f9d7d.jpg](#)
- [2018-2019 Nihai Rapor Farabi.pdf](#)
- [Teknoloji Transferi İle İlgili İşbirliği.PNG](#)
- [2. Araştırma Kaynakları-1.docx](#)
- [Arge ve İnovasyon İşbirliği Protokolü.pdf](#)
- [DOKTORA PROGRAMLARI VE MEZUN SAYILARII.docx](#)
- [2019 Bap Projeleri.xlsx](#)

### Üniversite içi kaynaklar (BAP)

**Olgunluk Düzeyi:** Kurumun araştırma ve geliştirme faaliyetlerini sürdürebilmek için uygun nitelik ve nicelikte üniversite içi kaynaklar birimler arası denge gözetilerek sağlanmaktadır. Ancak bu kaynakların kullanımına yönelik sonuçlar izlenmemektedir.

#### Kanıtlar

- [2. Araştırma Kaynakları.docx](#)
- [BAP-2019-faaliyet-raporu-1.pdf](#)
- [2019 Bap Projeleri.xlsx](#)
- [SGDB-2019-YILI-FAALİYET RAPORU - BAP -SAYFA- 23.pdf](#)

### Üniversite dışı kaynaklara yönelim (Destek birimleri, yöntemleri)

**Olgunluk Düzeyi:** Kurumun araştırma ve geliştirme faaliyetlerini kurumsal amaçlar doğrultusunda sürdürebilmek için üniversite dışı kaynakların kullanımını desteklemek üzere yöntem ve destek birimleri oluşturulmuş ve tüm alanları kapsayan uygulamalar bulunmaktadır. Ancak bu kaynakların kullanımına ve uygulamalara yönelik sonuçlar izlenmemektedir.

#### Kanıtlar

- [BAP-2019-faaliyet-raporu.pdf](#)
- [SGDB-2019-FALİYET RAPORU.pdf](#)

### Doktora programları (mezun sayıları, eğilimler) ve post-doc imkanları

**Olgunluk Düzeyi:** Kurumda araştırma politikası, hedefleri ve stratejileri ile uyumlu ve destekleyen doktora ve post-doc programları yürütülmektedir. Ancak bu uygulamaların sonuçları izlenmemektedir.

#### Kanıtlar

- [DOKTORA PROGRAMLARI VE MEZUN SAYILARI.docx](#)
- [12.jpg](#)
- [11.jpg](#)
- [10.jpg](#)
- [9.jpg](#)
- [8.jpg](#)
- [7.jpg](#)
- [6.jpg](#)
- [5.jpg](#)
- [4.jpg](#)
- [3.jpg](#)
- [2.png](#)
- [1.png](#)

### 3. Araştırma Yetkinliği

#### Araştırma Yetkinliği

Araştırma kadrosunun araştırma yetkinlik seviyeleri belirlenirken öğrenci kabul süreçleri, akademik personellerin kalitesi, akademik yükseltme kriterleri ve mezuniyet kriterleri değerlendirilmektedir. Amasya Üniversitesi Öğretim Üyeliğine Yükseltme ve Atanma Yönergesinde, araştırma-geliştirme ihtiyacının giderilmesi için ilan edilen kadrolara atanmak üzere başvuran adaylarda, 2547 sayılı Yükseköğretim Kanunu'nun ilgili maddelerinde aranan asgari koşullara, bilimsel kaliteyi artırmak için objektif ve denetlenebilir nitelikte ek koşullar eklenmiştir. Yönergenin amacı adaylar hakkında gerçekçi, tarafsız, adil değerlendirmeler sonucunda daha sağlıklı karar verebilmek, değerlendirmelerde kolaylık ve birliktelik sağlamak ve bilimsel faaliyetlerde sürekliliği esas alan bir anlayış içinde bilimsel rekabeti özendirerek ihtiyaç duyulan akademik kadronun oluşması ve gelişmesini sağlamaktır.

Öğretim Üyesi ve Araştırmacı Yetiştirilmesi Amacıyla Yurt dışına Gönderilecek Öğretim Elemanlarına Sağlanacak Destekler ile Diğer Hususlara İlişkin Esas ve Usullerde araştırma kadrosunun başvuru şartları belirlenmiştir. Söz konusu yönerge ile esas ve usullerin ilgili maddelerinde araştırma kadrosunun araştırma yetkinlik seviyeleri tanımlanmıştır.

Araştırma kadrosunun yetkinlikleri başarıma düzeylerinin ölçülmesinde, Amasya Üniversitesi Öğretim Üyeliğine Yükseltme ve Atanma Yönergesinin ekinde yer alan “Değerlendirmeye Esas Teşkil Edecek Faaliyet Puanlama Tablosu” ile makale, kongre ve atıf alanındaki eserlerde birden fazla kişinin katkısı varsa “Puan Katkı Oranları Çizelgesi” kullanılmaktadır. Ayrıca her akademik dönem sonunda açıklanan akademik başarı oranları da araştırma kadrosunun yetkinliğinin ölçülmesi ve değerlendirilmesinde bir kıstas olarak karşımıza çıkmaktadır.

Araştırma kadrosunun ulusal ve uluslararası kongre, sempozyum, konferans, seminer gibi bilimsel etkinliklere katılımı desteklenmekte, Üniversite Değişim Programları kapsamında yurt içi ve yurt dışı görevlendirme olanakları sağlanmaktadır.

Araştırma kadrosunun araştırma yetkinliğinin geliştirilmesi için Üniversitemiz öncelikle kendi imkanlarını kullanarak, araştırmacıların ihtiyaç duyduğu fiziki şartları sağlamak için azami çabayı göstermektedir. Üniversitemiz Merkezi Araştırma Laboratuvarı ve birimlerimizdeki diğer laboratuvarlarımız ile araştırma kadrosunun ihtiyaç duyduğu bilimsel ve teknolojik alt yapının büyük bir bölümü sağlanmış bulunmaktadır.

Araştırma merkezlerinde hem ulusal hem de bölgesel kalkınma hedeflerini destekleyecek şekilde çalışmalar yapılmaktadır. Yapılan destek ve imkanların yeterliliği proje ve makale sayılarında meydana gelen artış düzeyi bazında ölçülmektedir.

#### Öğretim elemanlarının araştırma yetkinliği ve araştırma yetkinliğinin geliştirilmesi



**Olgunluk Düzeyi:** Kurumda, öğretim elemanlarının araştırma yetkinliğinin değerlendirilmesine ve geliştirilmesine yönelik uygulamalar tüm alanları kapsayan şekilde yürütülmektedir. Ancak bu uygulamaların sonuçları izlenmemektedir.

### **Kanıtlar**

- [3. Araştırma Yetkinliği.docx](#)

### **Ulusal ve uluslararası ortak programlar ve ortak araştırma birimleri**

**Olgunluk Düzeyi:** Kurumda ulusal ve uluslararası düzeyde kurum içi ve kurumlar arası ortak programlar ve ortak araştırma birimleri ile araştırma ağlarına katılım ve işbirlikleri kurma gibi çoklu araştırma faaliyetleri ve uygulamalar tüm alanları kapsayacak şekilde yürütülmektedir. Ancak bu uygulamaların sonuçları izlenmemektedir.

### **Kanıtlar**

- [Ulusal ve uluslararası ortak programlar ve ortak araştırma birimleri.docx](#)

## **4. Araştırma Performansı**

### **Araştırma Performansı**

Üniversitemizin araştırma ve geliştirme faaliyetlerine ilişkin performans ölçümleri, Üniversitemiz Stratejik Planında yer alan performans hedef ve göstergeler doğrultusunda, birimlerimizden alınan veriler çerçevesinde e-bütçe sisteminde yer alan performans izleme ve değerlendirme sistemine, 6 aylık dönemler itibariyle giriş yapılmak suretiyle gerçekleştirilmektedir. Araştırma ve geliştirme çalışmalarının hedefe ulaştığının en önemli göstergeleri, araştırma sonuçlarının uluslararası indekslere giren bilimsel dergilerde yayınlanması veya araştırma sonucunda patent alınmasıdır.

Araştırma performansının değerlendirilmesinde, doktora programlarına yönelik bilgiler (doktora programlarına kayıtlı öğrenci sayıları ve doktora programlarından mezun olan öğrenci sayıları, mezunların akademik ortamda ve/veya sanayi kuruluşlarında çalışma oranları, yurt içi ve yurt dışında çalışma oranları vb.) ile bunların bölge, ülke ve dünya ekonomisine katkıları göz önünde bulundurulmaktadır. Bu sayıların belirlenmesi ve raporlanabilmesi için Mezunlar Koordinatörlüğü ve öğrenci Dekanlığı tarafından çeşitli çalışmalar başlatılacaktır. BAP destekleri ve diğer kurum ve kuruluşlardan alınan destekler, akademik teşvik puanlamaları araştırma performansına yönelik performans değerlendirmesinde birer ölçüttür.

Ayrıca akademik teşvik gibi puanlamaya dayalı ödül sistemleri doğal bir izleme değerlendirme süreci olarak kabul edilebilir. BAP destekleri ve diğer kurum ve kuruluşlardan alınan destekler, akademik teşvik puanlamaları araştırma performansına yönelik performans değerlendirmesinde birer ölçüttür.

Birimlerden alınan veriler doğrultusunda yıl sonunda genel bir değerlendirme yapılarak bu değerlendirme sonucunda performans sonuçları tablosu hazırlanmakta ve web adresinde yayınlanan faaliyet raporu aracılığı ile kamuoyuna sunulmaktadır. Faaliyet raporunda ayrıca araştırma projelerine yönelik mali bilgiler tablosu, yıl içerisinde kabul edilen BAP sayılarını gösteren tablo, yıllar itibariyle öğretim üyesi başına düşen makale sayıları tablosu ile birim bazlı makale sayıları tablosunda yer verilmektedir. Üniversitemizde araştırma ve geliştirme faaliyetlerinin kuruma, bölgeye, ülke ve dünya ekonomisine katkısını doğrudan ölçen bir sistem olmamakla birlikte, uluslararası ölçüm sistemleri (Ranking sistemleri-QS, Times Higher Education URAP vb.) Üniversitemizin ülke ve dünya üniversiteleri sıralamasındaki konumuna ilişkin ulusal ve uluslararası düzeyde kabul görmüş bir ölçüm sistemi olarak kabul edilmektedir. Bu kapsamda Üniversitemiz URAP sıralamasına göre 2016 yılında 228,86 puanla 125 üniversite arasında 106'ncı olurken, 2017 yılında 298,33 puanla 148 üniversite arasında 104'üncü olmuştur. 2018 yılında 306,00 puanla 157 üniversite arasında 102'nci, 2019 yılında 307.58 puanla 166 üniversite arasında 112'nci olmuştur.

## Öğretim elemanı performans değerlendirilmesi

**Olgunluk Düzeyi:** Öğretim elemanlarının araştırma-geliştirme performansını izlemek ve değerlendirmek üzere tanımlı süreçler (yönetmelik, yönerge, süreç tanımı, ölçme araçları, rehber, kılavuz, takdir-tanım sistemi, teşvik mekanizmaları vb.) tüm alanları kapsar şekilde yürütülmektedir. Ancak bu uygulamaların sonuçları izlenmemektedir veya karar almalarda kullanılmamaktadır.

### Kanıtlar

- [Yönerge ve Usul Esaslar.docx](#)

## Araştırma performansının değerlendirilmesi ve sonuçlara dayalı iyileştirilmesi

**Olgunluk Düzeyi:** Kurumda araştırma performansının izlenmesine ve değerlendirmesine yönelik uygulamalar tüm alanları ve birimleri (araştırma merkezleri de dâhil) kapsar şekilde yürütülmektedir. Ancak bu uygulamaların sonuçları izlenmemektedir veya karar almalarda kullanılmamaktadır.

### Kanıtlar

- [4.2. Araştırma performansının değerlendirilmesi ve sonuçlara dayalı iyileştirilmesi.docx](#)

## Araştırma bütçe performansı

**Olgunluk Düzeyi:** Kurumun araştırma bütçe performansını izlemeye ve değerlendirmeye ilişkin uygulamalar bulunmaktadır. Ancak bu uygulamaların sonuçları izlenmemektedir veya karar almalarda kullanılmamaktadır.

### Kanıtlar

- [4.3. Araştırma bütçe performansı.docx](#)

## D. TOPLUMSAL KATKI

### 1. Toplumsal Katkı Stratejisi

#### Toplumsal Katkı Stratejisi

Üniversitemiz, toplumsal katkı faaliyetlerini sahip olduğu politikaları doğrultusunda yerel, bölgesel ve ulusal kalkınma hedefleriyle uyumlu bir şekilde yürütmektedir.

Kurumumuzun misyon, vizyon ve hedefleri kurumsal duruşunu, önceliğini ve tercihlerini yansıtmaktadır. Üniversitemizde stratejiler ile bu stratejilerle ilişkili hedefler misyon ve vizyon doğrultusunda belirlenmiştir. Bu kapsamda 2019-2022 Dönemi Stratejik Planında; “Öğrenci Odaklı Eğitim Anlayışı Çerçevesinde Kalite ve Akreditasyon Çalışmaları Yaparak Nitelikli İnsan Kaynağı Yetiştirmek”, “Tüm Değişkenlere Uyum Sağlayarak Ulusal ve Uluslararası Standartlara Uygun Nitelikli Araştırma Faaliyetlerinin Kapasitesini Geliştirmek”, “Üniversitemizde Girişimcilik Kültürünün Geliştirilmesi ve Yaygınlaştırılmasını Sağlamak”, “Kurumsal Kültürü ve Kurumsal Sürdürülebilirliği Üniversitenin Tüm Süreçlerinde Geliştirmek / Güçlendirmek”, “Paydaşlarla İşbirliği İçerisinde Üniversitemizin Toplumsal Katkı Sağlamaya Yönelik Faaliyetlerini Arttırmak” amaçları ve bu amaçlarla ilgili on dokuz adet hedef yer almıştır.



Bu noktada; Amasya Üniversitesi olarak Topluma Katkı sağlama adına tüm imkanlarımızı ortaya koymaya ve yerelden evrensel doğru halka halka bu katkıyı genişletmeye kararlıyız. Amasya ve çevresinden başlayıp toplumun tüm değerlerine dokunan faaliyetler gerçekleştirmek hedefimizdir. Bu hedeflere ulaşmak için çalışmalarımız, öncelikle AÜSSAM Amasya Üniversitesi Sosyal ve Stratejik Araştırmalar Merkezini kullanarak, bu merkezde Topluma Katkı adına programlar yaparak ve tüm üniversitenin Topluma Katkı adına yaptıklarını takip etmekle başlanmıştır. Üniversitemiz, toplumsal katkı uygulamalarını; yetişkin eğitimi, uygulamalı araştırma, danışmanlık ve sağlık hizmeti başlıkları altında gerçekleştirmeye gayret etmektedir. Üniversitemiz; Affiliate olan Amasya Üniversitesi Sabuncuoğlu Şerefeddin Hastanesi; iç ve dış paydaşlara sertifika programları uygulayan AÜSEM Amasya Üniversitesi Sürekli Eğitim Merkezi; tarım ve doğa kaynaklarını önceleyen ve çevre halkın bilinçlenmesine önderlik eden meslek yüksekokulları ve turizmi uygulamalı olarak öğreten yüksekokulları ile Topluma Katkıyı yaygınlaştırmaya çalışmaktadır.

Üniversitemizde toplumsal katkı uygulamalarını hayata geçirilmesine yönelik olarak; danışma kurulları, sürekli eğitim merkezi vb. kurumlar oluşturulmuş, bu hizmetlerin nasıl verileceğine ilişkin Üniversite veya Fakülte Yönetim Kurulu kararları ile süreci devam ettirmiştir. Yine, öğretim üyelerinin uygulama alanlarıyla ilgili ortak çalışmaları, danışmanlık eğitimleri, ortak proje çalışmaları yürütülmektedir.

2015-2019 Stratejik Planında toplumsal katkı kapsamında aşağıda yer alan amaç, hedef ve stratejilere yer verilmiştir.

<b>AMAÇ 5 :Bölgenin ve Ülkenin Bilimsel, Kültürel, Ekonomik ve Sosyal Yönden Gelişmesini Sağlamak</b>	
<b>Hedef 5.1</b>	<b>Üniversitemizin Dış Paydaşlarla İşbirliğini Arttırmak</b>
<b>Stratejiler</b>	Dış Paydaşlarla İletişim Güçlendirilecektir. Üniversite-Sanayi İşbirliğinin Kurulması İçin Çalışmalar Yapacaktır. Dış Paydaşlarla Ortak Çalışmalar Gerçekleştirecektir
<b>Hedef 5.2</b>	<b>Çevreye Duyarlı Bir Yönetim Anlayışı Geliştirilerek Bölgenin Kalkınmasına Katkı Sağlamak</b>
<b>Stratejiler</b>	Bölgenin Kalkınmasına Yönelik Projeler Geliştirilmesine Önem Verilecektir. Bölgenin İhtiyaçlarına Uygun Bölüm ve Program Açılmasına Öncelik Verilecektir.

Amasya Üniversitesi toplumun ihtiyaçlarını göz önünde bulundurarak, akademik, sosyal, kültürel, ekonomik, sağlık, çevre vb. alanlardaki kurumsal faaliyetlerini toplumsal katkıya dönüştürmeye önem vermektedir. İç paydaşlarının gelişimlerine katkı sağlamayı ve onlarla sürekli iletişimde olmayı, dış paydaşlarının yaşam boyu öğrenmelerini sağlayacak eğitimler düzenlemeyi dikkate alan bir toplumsal katkı politikası benimsemektedir.

## TOPLUMSAL KATKI BİRİMLERİ

1	AÜSEM Amasya Üniversitesi Sürekli Eğitim Merkezi
2	AÜSSAM Amasya Üniversitesi Sosyal ve Stratejik Araştırmalar Merkezi
3	Misafirhane
4	Yüzme Havuzu
5	Affiliate Olmuş Hastane Amasya Üniversitesi Sabuncuoğlu Şerefeddin Hastanesi
6	OKUYAM Okulöncesi Eğitimi Uygulama ve Araştırma Merkezi
7	KUSİ Kamu Üniversite Sanayi İşbirliği Protokolü

Amasya Üniversitesi olarak AÜSEM Sürekli Eğitim Merkezi ile çeşitli konularda sertifika programları düzenleyerek iç ve dış paydaşları bilinçlendirmekteyiz. AÜSSAM Amasya Üniversitesi Sosyal ve Stratejik Araştırmalar Merkezi ile toplumun ihtiyaç duyduğu bilgi paylaşımına platform oluşturmaya çalışmaktayız. İç ve dış paydaşların bir araya gelerek bilgi paylaşımı sağlayan bu merkez aynı zamanda Toplumsal Katkı ile ilgili üniversite çalışmalarını da organize etmektedir. Misafirhane ile öğretim elemanları ve diğer misafirlerin ihtiyaçları giderilmeye çalışılmaktadır. Yüzme Havuzumuz toplumun her ferdine açık olup iç ve dış paydaşların kullanımı için planlanmıştır. Affiliate olmuş hastanemiz ile tüm toplumun sağlık ihtiyacına cevap verilmektedir. OKUYAM Okulöncesi Eğitim Uygulamaları Merkezi ile okul öncesi çocukların gelişimine katkı sağlanmaktadır. Özellikle Üniversitemiz bünyesinde açılan Çocuk Kütüphanesi ile dış paydaşlara hizmet sunulmaktadır.

### Toplumsal katkı politikası, hedefleri ve stratejisi

**Olgunluk Düzeyi:** Kurumun tanımlı toplumsal katkı politikası, hedefleri ve stratejisi doğrultusunda yapılan uygulamalar bulunmaktadır. Ancak bu uygulamaların sonuçları değerlendirilmemektedir.

### Kanıtlar

- [Üniversite Görevlendirme.jpg](#)
- [BASVURU FORMU CIKTISI\\_517012.pdf](#)
- [Sosyal Sorumluluk Projeleri.docx](#)
- [1.1. Toplumsal katkı politikası, hedefleri ve stratejisiison.docx](#)
- [Sağlık Bilimleri Topluma Hizmet uygulamaları.pdf](#)
- [Öğrenciler toplumsal katkı faaliyetleri.docx](#)

### Toplumsal katkı süreçlerinin yönetimi ve organizasyonel yapısı

**Olgunluk Düzeyi:** Kurumunda toplumsal katkı süreçlerinin yönetimi ve organizasyonel

yapılanması Kurumsal tercihler yönünde ve tüm alanları kapsayıcı şekilde uygulamaya konularak bazı sonuçlar elde edilmiştir. Ancak bu sonuçlar izlenmemektedir.

### Kanıtlar

- [SÜREÇ ORGANİZASYON.docx](#)
- [Sürekli Eğitim Uygulama ve Araştırma Merkezi Müdürlüğü Ataması\\_1206029.pdf](#)

## 2. Toplumsal Katkı Kaynakları

### Toplumsal Katkı Kaynakları

Aşağıdaki kurumlarımız aracılığıyla yürütülen "Toplumsal Katkı Faaliyetleri" için gerekli mali kaynaklar aktarılmaktadır.

TOPLUMSAL KATKI BİRİMLERİ	
1	AÜSEM Amasya Üniversitesi Sürekli Eğitim Merkezi
2	AÜSSAM Amasya Üniversitesi Sosyal ve Stratejik Araştırmalar Merkezi
3	Misafirhane
4	Yüzme Havuzu
5	Affiliate Olmuş Hastane Amasya Üniversitesi Sabuncuoğlu Şerefeddin Hastanesi
6	OKUYAM Okulöncesi Eğitimi Uygulama ve Araştırma Merkezi
7	Merkezi Laboratuvar
8	KÜSİ

### Kaynaklar

**Olgunluk Düzeyi:** Kurumun toplumsal katkı faaliyetlerini sürdürebilmek için uygun nitelik ve nicelikte fiziki, teknik ve mali kaynaklar birimler arası denge gözetilerek sağlanmaktadır. Ancak bu kaynakların kullanımına yönelik sonuçlar izlenmemektedir.

### Kanıtlar

- [2.1. Kaynaklarson\(1\).docx](#)

## 3. Toplumsal Katkı Performansı

### Toplumsal Katkı Performansı

AÜSSAM Amasya Üniversitesi Sosyal ve Stratejik Araştırmalar Merkezi periyodik izleme ve sürekli iyileştirme çalışmalarını yapmaktadır. İç paydaşların sürece katkısı, Üniversitemiz web sitesi ana sayfasında yer alan öneri formu aracılığıyla elde edilen veriler ve akademik birimlerin ilgili kurullarının Senatoya sundukları görüş ve öneriler doğrultusunda sağlanmaktadır. Dış paydaşların sürece katkısı ise mezun bilgi sistemi ve üniversitemiz web sitesi ana sayfasında yer alan öneri formu aracılığı ile elde edilen veriler ile programların içeriğinin bölgenin ihtiyaçlarını karşılamaya yönelik olması hususu göz önünde bulundurularak sağlanmaktadır. Bu konuyu içeren iç ve dış paydaş memnuniyet anketleri yapılmıştır.

## Toplumsal katkı performansının izlenmesi ve iyileştirilmesi

**Olgunluk Düzeyi:** Kurumda toplumsal katkı performansının izlenmesine ve iyileştirilmesine yönelik uygulamalar tüm alanları ve birimleri kapsar şekilde yürütülmektedir. Ancak bu uygulamaların sonuçları izlenmemektedir veya karar almalarında kullanılmamaktadır.

### Kanıtlar

- [Yüksek Okul Öğrencileri Rekor Kırdı.pdf](#)
- [faaliyetler afişler.pdf](#)
- [16 Ekim Dünya Gıda Günü Büyük Bir Coşkuyla Kutlandı.pdf](#)
- [Zirveye Giden Yolda Dünya ve Olimpiyat Şampiyonu Mahmut Demir.pdf](#)
- [Gençlerden Türk Halk Müziği Konseri.pdf](#)
- [İŞKUR'dan Öğrencilere İş Arama Becerileri Adlı Konferans Gerçekleştirildi.pdf](#)
- [Suluova MYO Öğrencileri Tabiat Yürüyüşü Yaptı.pdf](#)
- [Şiddet Önleme ve İzleme Merkezi Müdürü Azize DOYRAN Tarafından.pdf](#)
- [KUSİ BELGELER.pdf](#)
- [KANITLAR LİNK.docx](#)

## E. YÖNETİM SİSTEMİ

### 1. Yönetim ve İdari Birimlerin Yapısı

#### Yönetim ve İdari Birimlerin Yapısı

Üniversitemiz yönetim modeli ve idari yapılanması, 2547 sayılı Yükseköğretim Kanunu, 2914 sayılı Yükseköğretim Personel Kanunu, 124 sayılı Yükseköğretim Üst Kuruluşlar ile Yükseköğretim Kurumlarının İdari Teşkilatı Hakkında Kanun Hükmünde Kararname ile 5018 sayılı Kamu Mali Yönetimi ve Kontrol Kanunundan yola çıkarak, kamu kurumlarının Mali Yönetim ve Kontrol Süreçleri, Yönetim Yapısı mali olan veya olmayan tüm koşullar ile ilgili riskleri makul düzeye çekmek için yönetim aracı olarak İç Kontrol Sistemi'ni benimsemiştir, verimli bir çalışma ortamı yaratmak ve huzurlu bir ortam oluşturmak amacı ile Etik Değerler ve İlkeler benimsenmiş olup, üniversitemiz senatosunda da "Etik İlkeleri ve İş Etik Kurulu Yönergesi" kabul edilmiştir.

Üniversitemizde insan kaynakları, mali kaynakları ile taşınır ve taşınmaz kaynakların tümünün etkin ve verimli kullanıldığını güvence altına almak üzere bir yönetim sistemi kurma amaçlı çalışmalar yürütülmektedir. Yapılan bu çalışmalara ilave olarak mevzuatın etkinliğini pekiştirmek için yapılan faaliyetlere örnek olarak araçların görevli seyahat esnasında alınan yakıtın ödemesini kolaylaştırmak üzere benzin istasyonları ile yapılan hızlı ödeme anlaşması gösterilebilir. Bu uygulama sayesinde, harcamalarla ilgili bürokrasiyi azaltarak finansal kontrolün daha etkin yapılmasını gerçekleştirmiş olmaktadır. Aynı şekilde yemekhane rezervasyon sistemi de israfı azaltarak öğrencilere ve personele sunulan yemeğin maliyetini düşürmüştür. Bunun yanısıra; arıza takip sistemi, akıllı kimlik kartı, turnike geçiş, havuz ve yemekhane rezervasyonu ile ilgili uygulamalar üniversitemiz tarafından bizzat geliştirilmiştir.

#### Yönetim modeli ve idari yapı

**Olgunluk Düzeyi:** Kurumun misyon ve stratejik hedeflerine ulaşmasını güvence altına alan yönetim modeli ve idari yapılanması, süreçlerle uyumlu olarak ve tüm birimleri/alanları (vakıf yükseköğretim kurumlarında mütevelli heyet ve tüm yükseköğretim kurumlarında rektör yardımcıları ve danışmanlar dâhil olmak üzere) kapsayacak şekilde oluşturulmuştur ve bu doğrultuda yapılan uygulamalardan bazı sonuçlar elde edilmiştir. Ancak bu sonuçların izlenmesi yapılmamaktadır.

### **Kanıtlar**

- [1.1. Yönetim modeli ve idari yapison.docx](#)

### **Süreç yönetimi**

**Olgunluk Düzeyi:** Kurumda tüm birimleri ve alanları kapsayacak şekilde tüm süreçler tanımlanmıştır ve tüm uygulamalar süreçler doğrultusunda uygulamalar gerçekleştirilmektedir. Ancak süreç performans sonuçları izlenmemekte veya süreç performans sonuçları karar almalarında kullanılmamaktadır.

### **Kanıtlar**

- [1.1. Yönetim modeli ve idari yapison-2.docx](#)

## **2. Kaynakların Yönetimi**

### **Kaynakların Yönetimi**

İnsan kaynakları yönetimi üniversitemizde stratejik plana uygun olarak yapılmaya özen gösterilmekte olup, bilgili ve donanımlı akademik ve idari personel sayımızı artırırken de mevcut olan mevzuatlar ile üniversitemiz yönergeleri esas alınarak uygulanmaktadır. Liyakate önem vererek birimlerimizin ihtiyacı durumunda Öğretim Elemanları yıllık yapılan Norm Kadro Planlaması dikkate alınarak üniversitemiz Öğretim Üyeliğine Yükseltme Yönergesi ve Öğretim Üyesi Dışındaki Öğretim Elemanı kadrolarına Naklen ve Açıktan Yapılacak mevzuatlar çerçevesinde yapılmaktadır.

Yapılacak atamalarda, kişilerin gerekli yetkinliğe sahip olduğunu güvence altına almak üzere mevcut pozisyonlar için görev tanımları yapılmış olup, yapılan görevlendirmeler buna dayalı olarak gerçekleştirilmektedir. Akademik görevlendirmelerde alan farkı gözetmeden rektörlükçe görevlendirilen üç kişilik bir atama yükseltme komisyonu ön dosya incelemesi yapmaktadır. Doçentlik ve profesörlük kadrolarına atamalarda beklenen yayım miktarı ile ilgili kurallar mevcuttur. Bu doğrultuda, stratejik planda da yapılan yayım sayısının artırılması bir performans kriteri olarak belirlenmiş ve izlenmektedir. Akademik görevlendirme süreci rektörün onayı ile sonlanmaktadır.

İdari çalışanlar, memurlar kanunu gereği KPSS ile işe alınmaktadır. İş Akış Şemaları ve Görev Tanımları'nda idari personelin çalışacağı birimdeki görev ve sorumlulukları kurumda açık olarak belirtilmiştir. Atamalarda Uygulanacak Merkezi Sınav ile Giriş Sınavında Yapılacak Usul ve Esaslar dikkate alınarak açıktan atama izni verilen sayı kadar, idari personel de ise Cumhurbaşkanlığı tarafından belirlenen atama sayısı kadar Kamu Personeli Seçme Sınavı (KPSS), Sosyal Hizmetler Kanunu, Terörle Mücadele Kanunu veya 657 sayılı Devlet Memurları Kanununun 74. ve 92

maddelerine göre istihdamları sağlanmaktadır. Hizmet İçi Eğitim Yönergesi kapsamında tüm personelimize ihtiyaç duyulan konularda da eğitimler verilmiş ve verilmeye de devam edilecektir.

Aday memur eğitimleri üniversitemiz de ilk defa göreve başlayan tüm idari personel için uygulanır. Üniversitemiz ihtiyaçları doğrultusunda Yükseköğretim Üst Kuruluşları ile Yükseköğretim Kurumları Personeli Görevde Yükselme ve Unvan Değişikliği sınavı ile personelin kurum içinde yükselmeleri sağlanır.

Performanslarımızı faaliyet raporlarımızla ölçüp paydaşlarımız ile paylaşmaktayız. Üniversitemiz de bize tahsis edilen kadroları misyonumuza uygun nitelikli insan alımı gerçekleştirerek oluşturmakta Hizmet İçi Eğitim Yönergesi kapsamında , 657 sayılı Devlet Memurları Kanunu, 2547 sayılı Yükseköğretim Kanunu ve 2914 sayılı Yükseköğretim Personel Kanunu çerçevesinde eğitimler verilmektedir.

Kaynakların etkin kullanımını sağlamak üzere, üniversitemizde açılan meslek yüksek okulları ile ilgili kararlar alınırken birbiri ile çakışan alanların olmamasına özellikle dikkat edilmektedir. Böylece farklı yerleşkelerde kurulan meslek yüksek okullarının herbirinin ayrı alanda olmasına özen gösterilmekte, ortak laboratuvar ve öğretim üyesi kullanımı sağlanarak insan kaynakları yönetiminde kaynakların etkin kullanımı sağlanmaktadır.

Üniversitemiz taşınır ve taşınmaz kaynakların yönetimini mevzuatlar çerçevesinde gerçekleştirmektedir. Kütüphanelerin üniversite öğrencileri yanı sıra Amasya halkının kullanımı için n 7/24 açık olup, yüzme havuzunun ve yemekhanenin etkin kullanılması için geliştirilen rezervasyon uygulaması, İpekköy Kampüsü'nün enerji ihtiyacının %80'ini kendi imkanlarıyla güneş enerjisinden sağlaması kaynakların etkin kullanımına yönelik örnekler olarak sayılabilir.

### **Finansal kaynakların yönetimi**

Üniversitemiz kamu kaynaklarının kullanılmasını mevzuata uygun olarak yürütmekte ve muhasebeleştirmekte olup, Stratejik Plana, Performans Programlarına, mali mevzuata uygunluğu Ön Mali Kontrol sonucu ödemeler gerçekleştirilmekte ve Faaliyet Raporlarımız, Bütçe Kanununun ve Kesin Hesap Kanun ile değerlendirilip sonuçlandırılmaktadır. Taşınır ve taşınmaz kaynakların yönetimi ilgili mevzuat çerçevesinde KBS(Kamu Harcama ve Muhasebe Bilişim Sistemi, TKYS(Taşınır Kayıt ve Yönetim Sistemi) modülü kullanılarak 5018 sayılı kanun kapsamında yürütülmektedir. Ayrıca MYS, E-bütçe, KAYA, KAYSIS gibi sistemlerle işlemlerin kontrolü, muhasebeleştirilmesi ve raporlanması sağlanmaktadır.

### **İnsan kaynakları yönetimi**

**Olgunluk Düzeyi:** Kurumun insan kaynakları politikası ve stratejik hedefleri ile uyumlu olarak, insan kaynakları süreçleri doğrultusunda uygulamalar bulunmaktadır ve bu uygulamalardan bazı sonuçlar elde edilmiştir. Ancak bu uygulamaların sonuçları izlenmemekte veya karar almalarda kullanılmamaktadır.

#### **Kanıtlar**

- [2.1. İnsan kaynakları yönetimi.docx](#)

### **Finansal kaynakların yönetimi**



**Olgunluk Düzeyi:** Kurumda tüm alanları kapsayacak şekilde yürütülen finansal kaynakların yönetimi uygulamalarına ilişkin sonuçlar sistematik olarak izlenmekte, paydaş görüşleri alınmakta ve izlem sonuçları paydaşlarla birlikte değerlendirilerek önlemler alınmaktadır.

### **Kanıtlar**

- [2.2. Finansal kaynakların yönetimi.docx](#)
- [2019-yili-idare-faaliyet-raporu.pdf](#)

## **3. Bilgi Yönetim Sistemi**

### **Bilgi Yönetim Sistemi**

Bilgi Yönetim Sisteminin Kalite Yönetim Süreçleri ile entegrasyonu çalışmaları devam etmektedir. Üniversitemiz Bilgi Yönetim Sisteminin oluşturulma çalışmaları başlamış, güvenlik açıklarının kapatılması için çeşitli sistemlerimiz mevcuttur. Kalite çalışmaları ile birlikte Bilgi Sistemleri de güçlenmiş olacaktır. Öğrencilerin bilgilerini, eğitim öğretimdeki akademik sürecini, başarı oranlarını Öğrenci Bilgi Sistemi(OBİS), kurum içi kurum dışı tüm yazışmaların elektronik ortamda elektronik imzalar kullanarak gönderilmesini ve yetkili kişiler tarafından işlem yapılmasını ve gerektiği zaman kolayca bulunmasını sağlamak için Elektronik Belge Yönetim Sistem(EBYS) ve tüm personelin istatistik bilgilerine ve özlük bilgilerine ulaşabileceğimiz Personel Özlük Programına(NETİKET) veri girişleri güncel olarak yapıldığından kurumsal hafıza oluşturulmuş ve otomatik hafıza kayıtları mevcuttur.

Verilerin Güvenirliği konusunda belirli kişilerin yetkilendirilmesine özen gösterilmektedir. Verilerin güvenliği, gizliliği ve güvenilirliğini sağlamak üzere antivirüs programları mevcuttur. Üniversitemiz dışarıdan gelen herhangi bir güvenlik istismarına karşılık güvenlik duvarı çözümü ile korunmaktadır. Güvenlik Duvarı IPS/IDS Sistemi ile önleme ve tespit yapmaktadır. Yanı sıra uygulama Web, Dns, Mail koruma bileşenleri de kullanılmaktadır.

Geliştirilen uygulamaların (örneğin arıza tespit programı, yemekhane rezervasyon sistemi gibi) yaygın olarak paydaşlarımızca kullanımına dönük çalışmalar yapılmıştır. Yemekhane rezervasyonu için cep telefonu uygulama yazılımı yine kurumumuzca oluşturulmuş ve kullanıma açılmıştır. Üniversite tarafından yazılımı geliştirilen ve kullanılan yemekhane rezervasyon sistemi uygulaması, ciddi anlamda yemek ve kaynak israfını önleyen örnek bir uygulamamızdır. Stratejik plan hedef ve göstergelerini ve kalite güvence sistemini destekleyecek bir yapı oluşturulmuştur. Bilgilerin paylaşımının etkinliğinin sürdürülebilirliğinin sağlanması için web tabanlı portal(<http://portal.amasya.edu.tr/>) platformu oluşturulmuştur. Bu portalın tüm yazılımı kurumumuz Bilgi İşlem Daire Başkanlığı tarafından geliştirilmiştir. Kurumumuzda %10 Harcama Takip Sistemi yazılımı(<http://yos.amasya.edu.tr/>), Kongre Salonu Koltuk Rezervasyon yazılımı(<http://rezervasyon.amasya.edu.tr/>), E-İmza başvuru talep yazılım sistemi(<http://eimza.amasya.edu.tr/>), personel geçiş sistemi (<http://prsgecis.amasya.edu.tr/>) yazılımlar Bilgi İşlem Daire Başkanlığımız tarafından geliştirilmiş ve etkin olarak kullanılmaktadır. Yemekhane hizmetlerinin değerlendirilmesi için sistem içerisinde yemeğin paydaşlarca değerlendirilmesini sağlayan genel öneri-şikayet (<http://yemek.amasya.edu.tr/-User/oneri-sikayet.aspx>) , yemek menü değerlendirme [http://yemek.amasya.edu.tr/-User/yemek\\_menu\\_degerlendirme.aspx](http://yemek.amasya.edu.tr/-User/yemek_menu_degerlendirme.aspx) , yemek çeşitleri değerlendirme ([http://yemek.amasya.edu.tr/-User/yemek\\_cesit\\_degerlendirme.aspx](http://yemek.amasya.edu.tr/-User/yemek_cesit_degerlendirme.aspx)) platformları oluşturulmuş ve PUKO döngüsü basamakları bu sistemler sayesinde tamamlanmaktadır.

## Entegre bilgi yönetim sistemi

**Olgunluk Düzeyi:** Kurumsal amaçlar doğrultusunda sürdürülebilir ve olgunlaşmış entegre bilgi yönetim sistemi kurumun tamamında benimsenmiş ve güvence altına alınmıştır; bu hususta kurumun kendine özgü ve yenilikçi birçok uygulaması bulunmakta ve bu uygulamaların bir kısmı diğer kurumlar tarafından örnek alınmaktadır.

### Kanıtlar

- [3.1. Entegre bilgi yönetim sistemi.docx](#)

## Bilgi güvenliği ve güvenilirliği

**Olgunluk Düzeyi:** Kurumda bilgi güvenliği ve güvenilirliğinin sağlanmasına yönelik bütünlük uygulamalar bulunmakta ve bu uygulamalardan bazı sonuçlar elde edilmektedir. Ancak bu uygulamaların sonuçları izlenmemekte veya karar almalarında kullanılmamaktadır.

### Kanıtlar

- [3.2. Bilgi güvenliği ve güvenilirliği.docx](#)

## 4. Destek Hizmetleri

### Destek Hizmetleri

Üniversitemizde Destek Hizmetleri 5018 sayılı Kamu Mali Yönetimi ve Kontrol Kanunu, 4734 sayılı Kamu İhale Kanunu, 4735 sayılı Kamu İhaleleri Sözleşme Kanunu kapsamında yürütülmektedir. Yapılan ihaleler Elektronik Kamu Alımları Platformunda(EKAP) kayıt altına alınmaktadır. 2886 sayılı Devlet İhale Kanununa göre hizmet alımı ve kiralama işlemleri yapılmaktadır. Bunlara (4 adet Kantin, 4 adet ATM ve Fen Edebiyat Fakültesinde Kırtasiye Odası)örnek verebiliriz.

Üniversitemizde dışarıdan alınan hizmetler teknik şartnamelerle belirlenmekte olup, bu hizmetler şartnamelere uygun olarak yapılan ihalelerle sağlanmakta ve tedarik edilen hizmetlerin uygunluğu, kalitesi ve sürekliliği sağlanmaktadır. Süreçlerin etkinliği ve çıkar çatışmasını önlemek üzere şartnameyi hazırlayanlar, satın alma sürecini yönetenler ve kabul komisyonlarını oluşturan görevlilerin farklı birimlerden farklı kişiler olması kuralı bu amaca yönelik olarak geliştirilmiş ve kullanılmaktadır.

### Hizmet ve malların uygunluğu, kalitesi ve sürekliliği

**Olgunluk Düzeyi:** Kurumda, dışarıdan temin edilen tüm mallardan ve destek hizmetlerinden beklenen kalite düzeylerinin iç kalite güvence sistemi kapsamında planlanması, değerlendirilip iyileştirilmesi yönünde uygulamalar gerçekleştirilmektedir. Ancak bu uygulamaların sonuçları izlenmemekte veya karar almalarında kullanılmamaktadır.

### Kanıtlar

- [4.1. Hizmet ve malların uygunluğu, kalitesi ve sürekliliği.docx](#)



## 5. Kamuoyunu Bilgilendirme ve Hesap Verebilirlik

### Kamuoyunu Bilgilendirme ve Hesap Verebilirlik

Memnuniyet anketleri ile yönetim kadrolarına ait sorulan soruların neticesinde yönetimimiz tarafından değerlendirmeye alınmaktadır. Ayrıca Kurumsal İletişim Politikamız belirlenmiş bu politika doğrultusunda; Tanıtım günleri düzenlemek ve(veya) aktif katılım sağlamak, Yerel ve ulusal düzeyde yazılı-görsel basın ile mevcut ilişkileri geliştirmek, Kamu-kurum ve kuruluşları ve sivil toplum örgütleri ile düzenli bilgi paylaşımı yapmak, İnternet ortamının (özellikle sosyal medya araçlarını) etkin kullanılmasını sağlamak. Şeklinde olup kamuoyu sürekli bilgilendirilmeyi kurumumuz önemsemektedir.

Amasya Üniversitesi faaliyetlerine ilişkin olarak bilgi, belge, mevzuat ve istatistikî bilgileri kurumsal internet adresi üzerinden tüm paydaşlarla paylaşmaktadır. Performans göstergelerinde izlenmekte olan toplumla ilişkiler konusunda topluma verilen seminerler web’de duyurulmaktadır. Kurumun şeffaflık konusunda izlediği politikalar doğrultusunda üniversite web sitesi aracılığıyla sürekli bilgi paylaşımları yapmaktadır. Özellikle performans değerlendirme ve akademik terfi konularında, geliştirilen kurallar çerçevesinde alınan kararlarda şeffaflık ve hesap verebilirlik sağlanmaktadır.

### Kamuoyunu bilgilendirme

**Olgunluk Düzeyi:** Kurumun kamuoyunu bilgilendirmek üzere belirlediği ilkeler ve süreçler doğrultusunda, tüm alanları kapsayan kamuoyunu bilgilendirme uygulamalarından bazı sonuçlar elde edilmiştir. Ancak bu uygulamaların sonuçları izlenmemekte veya karar almalarda kullanılmamaktadır.

### Kanıtlar

- [5.1. Kamuoyunu bilgilendirme.docx](#)

### Hesap verme yöntemleri

**Olgunluk Düzeyi:** Kurumun hesap vermek üzere benimsemiş olduğu ilkeler ve süreçler doğrultusunda yaptığı uygulamalardan bazı sonuçlar elde edilmiştir. Ancak bu uygulamaların sonuçları izlenmemekte veya karar almalarda kullanılmamaktadır.

### Kanıtlar

- [5.1. Kamuoyunu bilgilendirme-1.docx](#)

## SONUÇ VE DEĞERLENDİRME

### KALİTE GÜVENCESİ SİSTEMİ

Amasya Üniversitesi tarafından kalite güvencesine yönelik olarak belirlenen politikalar ve süreçlerin tanımlanması için Kalite Güvence Yönergesi hazırlanmıştır ve kurumda kalite çalışmaları bu çerçevede yürütülmektedir. Kalite Komisyonunda, kurumdaki kalite yönetiminden sorumlu birimlerden birer kişi seçilmesi yoluyla birimlerin temsili sağlanmıştır. Buna ilave olarak, tüm akademik ve idari birimlerde kalite takımları oluşturulmuştur. Amasya Üniversitesi misyon ve

vizyona uygun olarak belirlenen, çalışmalarımızda yol gösterici olacak ve uyulması gereken temel politikalarımız Üniversitemiz web sayfasında yayımlanmış ve tüm iç ve dış paydaşlara duyurulmuştur.

Kurumun stratejik amaç ve hedeflerine ulaşmak için uyguladığı stratejik yönetim sürecinde toplam kalite, süreç yönetimi, yeniden yapılanma, iç ve dış paydaş memnuniyeti gibi yönetim araçları sinerji yaratacak şekilde birlikte uygulanmaktadır. Entegrasyonun sürekliliği Amasya Üniversitesi Kalite Güvence Yönergesi hükümleri ile sağlanmaktadır.

Ayrıca kalite politikası ışığında; Yönetişim anlayışını aktif olarak uygulayarak, İnsan kaynakları planlaması yapıp, kurumumuzda doğru kişinin-doğru zamanda-doğru yerde istihdam edilmesini sağlamak üzere benimsenen İnsan Kaynakları Politikamız ışığında çalışmalar yapılmaktadır. Eğitim ve Araştırma Politikamız, Çevre Politikamız, Kurumsal İletişim Politikamız, Toplumsal Katkı Politikamız, Uluslararasılaşma Politikamız belirlenmiş ve paydaşlarımızla çalışmalar bu politikalara uygun devam ettirilmektedir.

Amasya Üniversitesi TS EN ISO 9001 kapsamında hazırlanan Kalite Yönetim Sistemini uygulamaya koymuştur. Üniversitemiz birimlerinin faaliyetlerini gerçekleştirirken izleyecekleri yöntemleri ve bunların detaylarını mevzuat, prosedür, proses ve talimatlarla belirlemiştir. Üniversitemizde kurulan Kalite Yönetim Sisteminde Organizasyon Şemasında bulunan Rektörlüğe bağlı bölümlerin tamamı kapsam dahilindedir.

Amasya Üniversitesinde Kurulan Kalite Yönetim Sistemi, aşağıdaki faaliyetleri kapsamaktadır;

- 1.Eğitim ve Öğretim Faaliyetleri,
2. Araştırma ve Geliştirme Faaliyetleri,
3. Ülkeye ve İnsanlığa Hizmet Faaliyetleridir.

Üniversite iç ve dış paydaşlarının sınıflandırılıp, önceliklendirildiği Paydaş Analizi Tablo. 1’de verilmektedir. İç paydaşlarını karar alma ve iyileştirme süreçlerine mümkün olduğunca dahil etmeye çalışan üniversitemiz, özellikle öğrenci temsilcilerinin karar alma süreçlerine katılımı ve farkındalık düzeylerinin artırılması ile ilgili olarak sadece Senato ve Kalite Komisyonu toplantılarında değil, fakülte, yüksekokul ve enstitü yönetim kurullarına katılımlarını da sağlamak için çalışmalara başlamıştır.

Amasya Üniversitesi, kuruluşundan beri eğitim-öğretim, araştırma-geliştirme ve toplumsal katkı anlamında dünyanın önde gelen kurumlarından biri olmayı ve insanlığa fayda sağlamayı uluslararasılaşma politikasını temel hareket noktasına koymaktadır.

## **Güçlü Yönler**

- Amasya Üniversitesi TS EN ISO 9001 kapsamında hazırlanan Kalite Yönetim Sistemini tüm birimlerinde uygulamaya koyması
- Üniversite üst yönetiminin ulaşılabilir ve çözüm odaklı olmaları ve kalite kültürünün gelişimi konusunda yaptıkları yüksek liderlikleri
- Tüm akademik ve idari birimleri kapsayacak şekilde Kalite Kurul takımlarının yapılanması
- Amasya Üniversitesi saydam, paylaşımcı, katılımcı, gelişime ve değişime açık bir yönetim anlayışını benimsemiş olmasından dolayı kurumdaki liderler çalışanların kurumun amaçları ve hedefleri doğrultusundaki hedef birliğini gerçekleştirilen sözlü ve yazılı iletişim imkanı
- Kurum misyon, vizyon ve temel değer ve hedeflerinin stratejik plan doğrultusunda belirlenmiş olması

- Kalite komisyonu ve Stratejik Plan Komisyonunun kurumu temsil edecek şekilde oluşturulması
- Üniversitenin paydaşları ile olan yakın iletişim ve işbirliği sürekliliği
- Üniversitemiz İlahiyat Fakültesinde iki program akreditasyon sürecine başlamış olması çalışmalarını devam ettirmesi

### **Amasya Üniversitesi 2018 KGBR Gelişmeye Açık Yönler giderilmesi için alınan önlemler, gerçekleştirilen faaliyetler sonucunda sağlanan iyileştirmeler:**

Kalite güvence sistemi ve parametreleri oluşturulmuş, TS EN ISO 9001 kapsamında hazırlanan Kalite Yönetim Sistemini üniversitemizde uygulamaya konulmuştur. Üniversitemiz birimlerinin faaliyetlerini gerçekleştirirken izleyecekleri yöntemleri ve bunların detaylarını mevzuat, prosedür, proses ve talimatlarla belirlemiştir. Üniversitemizde kurulan Kalite Yönetim Sisteminde Organizasyon Şemasında bulunan Rektörlüğe bağlı bölümlerin tamamı kapsam dahilindedir. Ayrıca kalite politikasının ve kalite ile ilgili yürütmekte olduğu çalışmalar ve kalite süreçlerinin akademik personel, öğrenciler ve idari personel tarafından bilinirliği içselleştirilmesi için eğitimler ve faaliyetler yoğun şekilde devam etmektedir.

Dış paydaşlarla işbirliklerinin daha kurumsal bir yapıya dönüşmesi için Danışma Kurulu Yönergesi hazırlanmış ve üniversitemiz senatosunun 04.12.2019 tarihli ve 2019/195 sayılı Kararı ile kabul edilmiştir. Yönerge ile paydaşlarımızın karar alma süreçlerine katılımları sistematik hale getirilmiştir.

Kalite Komisyonunda, kurumdaki kalite yönetiminden sorumlu birimlerden birer kişi seçilmesi yoluyla birimlerin temsili sağlanmıştır. Buna ilave olarak, tüm akademik ve idari birimlerde Akademik ve İdari Birim Kalite Takımları oluşturularak yapılanma tamamlanmıştır. Kurumda, stratejik planlama çalışmalarına da katılan kalite kurulu üyeleri aracılığı ile komisyonlar arası iletişim sağlanarak yürütülmektedir. Ayrıca Kalite Komisyonu kararları iç paydaşlar ile düzenli olarak paylaşılmaktadır.

### **Gelişmeye Açık Yönler**

- Misyon farklılaşmasının kısmi olarak gerçekleşmiş olması,
- Kurumda dış değerlendirme, program ve laboratuvar akreditasyonları, sistem standartları çalışmalarının henüz başlamamış olması,
- Üniversitemizde uygulanan stratejik yönetim ile bütçe izleme, iç kontrol, iç denetim gibi uygulamaların entegrasyonu ve kaynakların paylaşımında yapılan önceliklendirmenin tanımlı olmaması,
- Uluslararası protokoller ve işbirliklerinin sonuçlarının izlenmesi ve değerlendirilmesine dönük çalışmaların yeni başlamış olmasıdır.

## **EĞİTİM ve ÖĞRETİM**

### **Güçlü Yönler**

- Eğitim-öğretim programlarının tasarım sürecinde ilgili Akademik Kurullarının görüş ve değerlendirmeleri öncelik arz etmesi, iç ve dış paydaşların sürece katkısının mümkün olduğunca sağlanmaya çalışılması
- Eğitim-öğretimin her seviyesinde öğrencilere araştırma yetkinliğini kazandırmak üzere projelerle desteklenen faaliyetler
- Programların eğitim amaçları ve kazanımları, programların içeriği, ders liste ve bilgi paketleri ile ilgili ayrıntılı bilgilerin internet sayfalarında öğrenci ve kamuoyuna açık bir şekilde ilan

edilmesi

- Programların yeterlilikleri belirlenirken TYYÇ standartlarına uyumu göz önünde bulundurulması
- Öğrencilerin öğretim elamanları ile olan iletişim olanakları ve gönüllü danışmanlık sistemlerinin varlığı
- Öğrencilerin kullanımına yönelik tesisler ve altyapıların varlığı
- Öğretim elamanlarının atama ve yükselme kriterlerinin yasa ve yönetmeliklere göre belirlenmiş olması ve kriterlerin web sayfasında görünür olması
- Amasya Üniversitesi öğrenci merkezli eğitim ve öğrenme konusundaki politikasının; öğrencilerimizin derslere aktif katılımını sağlamak, yaratıcı düşünce ve becerilerini kullanarak kendilerini özgürce ifade edebilecekleri, eleştirebilen ve kendini değerlendirebilen aynı zamanda ezberden uzak, üretken ve mesleğinde yeterli bilgiye sahip bireyler yetiştirmek şeklinde benimsemesi
- Eğitim-öğretim kadrosunun mesleki gelişimlerini sürdürmek ve öğretim becerilerini iyileştirmek için eğitimcilerin eğitimi kapsamında iletişim, ölçme ve değerlendirme, girişimcilik ve teknolojik-pedagojik alan bilgisi konularında eğitimlerin düzenlenmiş olması ayrıca yurt içi ve yurt dışı bilimsel etkinliklere katılım desteği belirlenen şartları taşımak koşulu ile üniversitece sağlanması
- Ders görevlendirmelerinde eğitim-öğretim kadrosunun yetkinlikleri ile ders içeriklerinin örtüşmesi
- Amasya Üniversitesi Avrupa Kredi Transfer Sistemi (ECTS/AKTS) Uygulama Yönergesi Üniversite Senatosunun 22.06.2011 tarihli ve 2011/53 sayılı kararıyla kabul edilmiş olmasıdır.

### **Amasya Üniversitesi 2018 KGBR Gelişmeye Açık Yönler giderilmesi için alınan önlemler, gerçekleştirilen faaliyetler sonucunda sağlanan iyileştirmeler:**

Program yeterliliklerine ulaşıp ulaşılmadığının izlenmesi amacıyla oluşturulan Mezun Takip sistemi her geçen gün geliştirilmektedir. Mezunlarımızla kurumlara yazılan resmi yazılar, sosyal medya araçlarımız aracılığıyla ulaşılmaktadır. Mezun takip sistemimizdeki mezun sayımız her geçen gün artmaktadır. Bu sistem mezunumuzun adres ve iletişim bilgileri, çalışma durumuna kadar pek çok veriyi barındıracak şekilde geliştirilmiştir.

Öğrencilere staj konusunda verilen hizmetler, sürekli iyileştirme süreçlerinin (staj danışmanlığı, eğitime katkılarının değerlendirilmesi gibi) tüm programlara yayılımı, geliştirilmeye açık bir yön olarak gözlenmiştir.

Öğrenci iş yüküne dayalı kredi değerlerinin belirlenmesinde öğrenci görüşleri, öneri formu ve memnuniyet anketleri yoluyla alınmaktadır. Üniversitemizde kurulan TSE ISO 9001 KYS (Kalite Yönetim Sisteminin) 'de yer alan KYT-FRM-002/00 Amasya Üniversitesi Dilek ve Öneri Değerlendirme Talimatı ile üniversitemizde müşteri, öğrenci ve çalışanların öneri ve taleplerini değerlendirerek, kalite ve verimliliği artırmak için gerekli yetki ve sorumlulukların düzenlendiği bir sistem mevcuttur. Müşteri Memnuniyeti Anket Değerlendirme Talimatı FRM-Üniversitemiz tarafından yapılan/yaptırılan müşteri / hizmet alan memnuniyet anketlerinin değerlendirilmesi metotlarını açıklamaktadır. Ayrıca amasya üniversitesi dilek-öneri izleme listesi (KYT-FRM-003 / 00 KYS) faaliyete alınarak bu konuda iyileştirmeler sağlanmıştır.

Dış paydaşlarla kurumsallaşmış iletişim prosedürünün oluşturulması geliştirmeye açık bir yön olarak değerlendirilmiştir. Kurum hedeflerinin, misyon ve vizyonunun iç ve dış paydaşlar tarafından içselleştirilmesi için eğitim ve diğer iletişim yolları içeren sistematik çalışmalar yapmak için gerekli adımları da atmaktadır. Bu kapsamda Danışma Kurulu Yönergesi hazırlanmış ve üniversitemiz senatosunun 04.12.2019 tarihli ve 2019/195 sayılı Kararı ile kabul edilmiştir. Yönerge ile paydaşlarımızın karar alma süreçlerine katılımları sistematik hale getirilmiştir.

Kurumda akredite olmuş program bulunmama ile birlikte gerekli çalışmaların yapılmaya başlandığı tespit edilmiştir. Üniversitemiz İlahiyat Fakültesinde iki program akreditasyon sürecinde olup çalışmalarını devam ettirmektedir.

Öğrencilerin kendi öğrenmelerinden sorumlu olduğu öğrenci merkezli aktif öğretim yöntemlerinin sınıf içi uygulamalarda daha yaygın kullanılması faydalı olacaktır.

Kültürel derinlik kazanımına yönelik ve farklı disiplinleri tanıma fırsatı veren seçmeli dersler tüm eğitim birimlerinde sunulmamaktadır.

Üniversitemiz öğrencilerin Non-formal ve informal öğrenmelerin tanınması, öğrenim süreleri boyunca üniversite içinde veya kamu kurumlarının bünyesinde organize edilen sosyal faaliyetlere katılımları sonucu elde edilen kazanımlarının ve sistemsal olarak kayıt altına alınması ile ilgili süreçleri ve oluşturulacak transkriptin yapısını belirlemek için çalışmalarını sürdürmektedir. Bu amaçla Sosyal Transkript Yönergesi hazırlanmış ve mevzuat komisyonu onayı sonrası senatoya sunulacak ve yürürlüğe alınacaktır.

Öğrencilerin çeşitli kulüplere katılımları ve spor müsabakalarına dahil olmaları konusunda üst yönetim tarafından verilen destekler artırılmıştır. Öğrencilerle yöneticiler çeşitli platformlarda bir araya gelerek istek, öneri ve şikayetlerini doğrudan yöneticilerine iletmektedirler. Sınav dönemlerinde bizzat rektör, rektör yardımcıları, dekan gibi üst düzey yöneticilerin katıldıkları öğrenci buluşmaları ve küçük ikramların öğrencilere yapılması bunun örneklerindedir. Yine eğitim fakültesi dekanlığımız tarafından öğrenci dekan buluşmaları organize edilerek öğrenci istekleri alınarak yapılacak öğrenci faaliyetlerinde destekler artırılmaya çalışılmıştır.

### **Gelişmeye Açık Yönler**

- Program yeterliliklerinin sistematik olarak ölçülmesi çalışmalarının henüz başlaması
- Öğrenci iş yüküne bağlı kredi değerlerinin belirlenmesinde öğrenci görüşlerinin alınacağı sistemin bulunmaması
- Öğrencilerin lisans projelerinin desteklenmesi için çalışmaların devam etmesi

### **ARAŞTIRMA ve GELİŞTİRME**

Amasya Üniversitesi şu an için bünyesinde var olan tüm Meslek Yüksek okulları, Yüksek okullar ve Fakültelerdeki bölümlerde öğrencilerin dünya koşullarında eğitim alabilmesine ve gerekli araştırmaları yapmaya yönelik önemli bir fiziki ve teknik alt yapıya sahip olmasının yanı sıra laboratuvarlarda uluslararası alanda bilimsel araştırmalar yapılmasına olanak tanıyan yeterli düzeyde bir bilimsel alt yapıya da sahiptir.

### **Güçlü Yönler**

- Amasya Üniversitesi araştırma stratejisinin çok boyutlu olup evrensel değerlere, insanlığa, dezavantajlı gruplara ve bilime katkı sağlayacak projeler öncelikleri içinde yer alması
- İlgili araştırma stratejisi ve hedefleri; onuncu kalkınma planında belirlenmiş olup, yıllık olarak düzenlenen Faaliyet Raporlarıyla hedeflerin gerçekleştirme değerleri takip edilmektedir. Hedefler gözden geçirilmekte, sonuçları altışar aylık dönemler itibarıyla ölçülmesi ve faaliyet raporlarında yayınlanması
- Yapılan araştırmaların etik açısından uygunluğu ilgili etik kurul tarafından denetlenmesi
- Araştırma fırsatları ile ilgili her türlü ulusal ve uluslararası bilgi paylaşımı internet üzerinden kurumun web sayfasından ve e-posta yoluyla yapılması
- Uygulama ve Araştırma Merkezlerimiz araştırma faaliyetlerinin yanı sıra, akademik ve bölgesel

kalkınma alanında da çalışmalar yapması

- Sosyal ve Stratejik Araştırmalar Merkezi halkla bilgi alışverişinin önemli bir ayağını oluşturması
- Üniversitemizde yapılan araştırma faaliyetleri, bölgesel ve ulusal kalkınmayı destekleme amacı gütmesi
- Araştırma kadrosunun araştırma yetkinliğinin geliştirilmesi için Üniversitenin kendi imkanlarını kullanarak, araştırmacıların ihtiyaç duyduğu fiziki şartları sağlamak için azami çabayı göstermesi

### **Amasya Üniversitesi 2018 KGBR Gelişmeye Açık Yönler giderilmesi için alınan önlemler, gerçekleştirilen faaliyetler sonucunda sağlanan iyileştirmeler**

Hazırlayarak yürürlüğe koyduğumuz Amasya Üniversitesi Bilimsel Araştırma Projeleri Prosesi ile üniversitemiz öğretim üyeleri ile doktora, tıpta uzmanlık ya da sanatta yeterlilik eğitimini tamamlamış araştırmacılar tarafından önerilen projelerinin, değerlendirmesi, desteklemesi, izlemesi ve sonuçlandırması ile ilgili esasları, ilke ve yöntemleri belirlendi. Yapılan proje sayısı ve üniversite dışı fonların artırılması ile alınan destek artırılmaya çalışıldı. Olumlu dönütler gözlenmiştir.

Eğitim ve Araştırma Politikamız çerçevesinde çalışmalar devam ettirilmekte olup eğitim-öğretim süreçlerinin bütünleştirilmesi sağlandı.

Amasya Üniversitesi Proses/Faaliyet Planlaması yapılarak Üniversitemiz tarafından verilen projeler, dış kaynaklı yürütülen projelerin takibi faaliyetleri gerçekleştirilmektedir.

Üniversitemiz ile Gaziosmanpaşa Üniversitesi arasında Ar-Ge İnovasyon ve Teknoloji alanlarında işbirliği protokolü imzalanmış üniversitemizde mevcut olmayan birim eksikliği bu sayede giderilerek iyileştirme sağlanmıştır.

### **Gelişmeye Açık Yönler**

- Araştırma geliştirme ve eğitim öğretim süreçlerinin bütünleştirilmesi sağlayacak mekanizmalara ait çalışmaların yeni başlaması
- Merkezi Araştırma Laboratuvarının iş dış paydaş memnuniyet anketlerinin katılım sayılarının yeterli olmaması
- Araştırma kaynaklarının artırılması gerekliliği

### **TOPLUMSAL KATKI**

Üniversitemiz, toplumsal katkı faaliyetlerini sahip olduğu politikaları doğrultusunda yerel, bölgesel ve ulusal kalkınma hedefleriyle uyumlu bir şekilde yürütmektedir. Bu noktada; Amasya Üniversitesi olarak Topluma Katkı sağlama adına tüm imkanlarımız ortaya koymaya ve yerelden evrensele doğru halka halka bu katkıyı genişletmeye kararlıyız. Amasya ve çevresinden başlayıp toplumun tüm değerlerine dokunan faaliyetler gerçekleştirmek hedefimizdir. Bu hedeflere ulaşmak için, öncelikle AÜSSAM Amasya Üniversitesi Sosyal ve Stratejik Araştırmalar Merkezini kullanarak, bu merkezde Topluma Katkı adına programlar yaparak ve tüm üniversitenin Topluma Katkı adına yaptıklarını takip etmekle başlanmıştır. Üniversitemiz [toplumsal katkı](#) uygulamalarını; yetişkin eğitimi, uygulamalı araştırma, danışmanlık ve sağlık hizmeti başlıkları altında gerçekleştirmeye gayret etmektedir.

### **Güçlü Yönler:**

İç paydaşlarının gelişimlerine katkı sağlamayı ve onlarla sürekli iletişimde olmayı, dış paydaşlarının

yaşam boyu öğrenmelerini sağlayacak eğitimler düzenlemeyi dikkate alan bir toplumsal katkı politikası benimsemesi

Amasya Üniversitesi toplumun ihtiyaçlarını göz önünde bulundurarak, akademik, sosyal, kültürel, ekonomik, sağlık, çevre vb. alanlardaki kurumsal faaliyetlerini toplumsal katkıya dönüştürmeye önem vermesi

### **Gelişmeye Açık Yönler:**

Sürekli Merkez Müdürlüğü faaliyetlerinin sistematik hale dönüşmesi çalışmalarının yeni başlamış olması

## **YÖNETİM SİSTEMİ**

### **Güçlü Yönler:**

- Kurum tarafından hesap verebilirlik ve şeffaflık konusunda her bir alt birimin periyodik aralıklarla kamuoyu ile paylaşılan bilgileri güncellemesi ve kontrol etmesi
- İç kontrol güvence beyanı ve mali hizmetler birim yöneticisinin beyanı ile kamuoyuna sunulan bilgilerin güncelliği, doğruluğu ve güvenilirliği konusunda şeffaf bir politika izlemesi
- Oryantasyon eğitimlerinin düzenli olarak verilmesi
- Üniversite bünyesinde birbirinden bağımsız çalışan birden fazla bilgi yönetim sistemi bulunmaktadır
- Kurum dışından alınan idari ve/veya destek hizmetlerinin tedarik sürecine ilişkin kriterler ilgili mevzuata göre idarenin öncelikleri kapsamındaki ihtiyaçlarına göre belirlenir
- Üniversitemiz, akademik birimlerinde yer alan Yükseköğretim programları ve öğrencilerine ilişkin olarak bilgi, belge, mevzuat ve istatistiki bilgileri kurumsal internet adresi üzerinden kamuoyu ile paylaşılmaktadır.
- Kurum tarafından hesap verebilirlik ve şeffaflık konusunda her bir alt birimin periyodik aralıklarla kamuoyu ile paylaşılan bilgileri güncellemesi ve kontrol etmesi istenmektedir

### **Amasya Üniversitesi 2018 KGBR Gelişmeye Açık Yönler giderilmesi için alınan önlemler, gerçekleştirilen faaliyetler sonucunda sağlanan iyileştirmeler:**

KIDR Rapor yazımında iyileştirmeler yapılarak çok daha geniş katılımı ilgili tüm verilerin bilgi sistemlerinde (KIDR) yer alması sağlanmıştır.

Çalışanların memnuniyetini ölçmek üzere kullanılacak anketler geliştirilmiş olup uygulamaya konulmuş ve Kalite Komisyon başkanlığımızca değerlendirilerek ilgili birimlere iletilmiştir.

Kurumsal hafızayı koruyup sürdürmek kurum kültürü ve aidiyet duygusunun artırılması için Rektör Yardımcısı başkanlığında komisyon kurulmuştur. Bu komisyon kurum logo, kullanılacak renklere kadar oldukça geniş bir yelpazede çalışmalarını sürdürmektedir.

Geliştirilen uygulamaların (örneğin arıza tespit programı, yemekhane rezervasyon sistemi gibi) yaygın olarak paydaşlarımızca kullanımına dönük çalışmalar yapılmıştır. Yemekhane rezervasyonu için cep telefonu uygulama yazılımı yine kurumumuzca oluşturulmuş ve kullanıma açılmıştır.

Üniversite tarafından yazılımı geliştirilen ve kullanılan yemekhane rezervasyon sistemi uygulaması, ciddi anlamda yemek ve kaynak israfını önleyen örnek bir uygulamamızdır.

Stratejik plan hedef ve göstergelerini ve kalite güvence sistemini destekleyecek bir yapı oluşturulmuştur.



Bilgilerin paylaşımının etkinliđinin sürdürülebilirliđinin sađlanması için web tabanlı portal(<http://portal.amasya.edu.tr/>) platformu oluşturulmuştur.Bu portalın tüm yazılımı kurumumuz Bilgi İşlem Daire Başkanlığı tarafından geliştirilmiştir.Bu alanda gerekli iyileşme sađlanmıştır.

Kurumumuzda %10 Harcama Takip Sistemi yazılımı(<http://yos.amasya.edu.tr/>),Kongre Salonu Koltuk Rezervasyon yazılımı(<http://rezervasyon.amasya.edu.tr/>),E-İmza başvuru talep yazılım sistemi(<http://eimza.amasya.edu.tr/>), personel geçiş sistemi (<http://prsgecis.amasya.edu.tr/>)yazılımlar Bilgi İşlem Daire Başkanlığımız tarafından geliştirilmiş ve etkin olarak kullanılmaktadır.

Mevcut kapasitenin tam kullanımının sürekliliđini sađlamak üzere öğrenci sayısı azalan bölümler konusunda yönetimce belirlenen çalışmalar yapılmaktadır. Bu kapsamda bölümlerin farklı mecralarda tanıtımlarının yapılması, Teknoloji fakültesinde isim deđişikliđi yapılarak Mühendislik Fakültesine çevrilmesi ve Makine mühendisliđinin tercih edilebilirliđinin sađlanması,Yabancı öğrenciler için öğrenci sayısı azalan bölümlere kontenjan talep edilmesi şeklinde çalışmalar yapılmaktadır.

### **Gelişmeye Açık Yönler**

- Kurumda Bilgi Yönetim Sistemi gelişim aşamasında olduğundan dolayı kalite yönetim süreçleri ile tam olarak entegrasyon sađlanamaması