

KURUM İÇ DEĞERLENDİRME RAPORU

ANTALYA BİLİM ÜNİVERSİTESİ

1. KURUMSAL BİLGİLER

İletişim Bilgileri

Adı Soyadı	Prof. Dr. İsmail YÜKSEK
Unvanı	Rektör
Telefon	0242 245 10 42
E-posta	yukseki@antalya.edu.tr
Adres	Çıplaklı Mahallesi Farabi Caddesi No:23 07190 Döşemealtı/ANTALYA

Tarihsel Gelişimi

Üniversitemiz, Gaye Eğitim Sağlık ve Spor Vakfı tarafından 2547 Sayılı Yükseköğretim Kanunu'nun Vakıf Yükseköğretim Kurumlarına ilişkin hükümlerine tabi olmak üzere, kamu tüzel kişiliğine sahip Uluslararası Antalya Üniversitesi adıyla 25.07.2010 tarihli ve 27648 Sayılı Resmi Gazete'de yayımlanan 6005 Sayılı Kanunun ek 132. Maddesi ile kurulmuş (Kabul Tarihi 14.07.2010) 2012-2013 Eğitim-Öğretim yılında hizmete açılmıştır.

2 Aralık 2013 tarih 28839 sayılı "Uluslararası Antalya Üniversitesi Ana Yönetmeliği'ne göre Uluslararası Antalya Üniversitesi'nin yönetimi, işleyişi, akademik organları ve bu organların görevleri ile mali konulara ilişkin usul ve esasları düzenlenmiştir.

UAÜ Üniversitesinin Konumu

Üniversitemiz, Antalya Döşemealtı mevki kampüs yerleşkesinde ve Antalya şehir yerleşkesinde konumlanmıştır.

Çalışan Sayısı	
Kadrolu Akademik Personel	131
31. Madde il Görevlendirilen	17
40/a ve 40/d il Ders Veren	24
Toplam Akademisyen	172
İdari Personel	148
Toplam Çalışan Sayısı	320

Öğrenci Sayısı	
Lisans	2356
Yüksek Lisans	128

Alt Yapı Bilgileri

Alan	Sayı	Kapasite	
		Kişi	m ²
Derslik ve Amfiler	88	3169	4689
Akademik Personel Ofisleri	95	141	1774
İdari Personel Ofisleri	79	163	1888
Kafeterya	3	378	975
Kantin	3	238	334,7
Lokanta	0	0	0
Yemekhane	5	814	1497
Laboratuvar	12	280	808
Atölye	4	60	312
Kütüphane	2	114	500
Okuma Salonu	11	241	387
Açık Spor Tesisleri	4	250	4450
Kapalı Spor Tesisleri	3	605	2388
Konferans Salonu	2	809	701
Diğer Alanlar	285	1120	24457
Toplam Kapalı Alan (m²)	45160,7		
Toplam Açık Alan (m²)	278,063		

Misyonu, Vizyonu, Değerler, Amaç ve Hedefler

Misyonu

- İnsan haklarına saygılı, farklılıkları zenginlik olarak algılayan,
- Sürekli öğrenmeyi; sürdürülebilir ekonomik, sosyal ve teknolojik gelişme açısından bir zorunluluk olarak gören,
- Öz güveni yüksek, modern teknolojiyi hayatın her alanında insanlığa hizmet odaklı kullanabilen,
- Bilgiyi insanların yaşam kalitesini artırma yönelimli değerlendiren,
- Kültürel paylaşımına açık,

- Kendisi ve diğer insanlarla barışık bireyler yetiştirmektir.

Vizyonu

Seçkin akademik kadrosu ile bölgenin en kaliteli lisans ve lisansüstü programlarını sunacak ve yine bölgenin ekonomik ve sosyal gündemini şekillendirecek, doğu ve batı kültürünü sentezleyecek uluslararası bir üniversite olacaktır.

Değerleri

- Bilimsellik
- Öğrenci odaklılık
- Araştırmacılık
- Akademik özgürlük
- Nitelikli eğitim
- Akılcılık
- Öngörü
- Şeffaflık
- Evrensel Hukuka Bağlılık
- Saygınlık
- Akılcılık
- Yenilikçilik
- Hakkaniyet ve liyakate önem veren
- Çalışanlarına karşı adil ve paydaşları arasında ayırım yapmayan

Amaç ve Hedefleri

- Eğitim ve öğretimin niteliğini sürekli geliştirmek ve iyileştirmek,
- Araştırma kapasitelerini, olanaklarını geliştirmek ve araştırmayı teşvik etmek,
- Üniversitenin eğitim-öğretim kalitesini artırmak amacı ile fiziksel imkânlarını ve alt yapı olanaklarını geliştirmek,
- Topluma hizmet,
- Kurum iç ve dış politikalarını oluşturmak ve uygulamak,
- Üniversite kütüphanesinin binasının, bilgi kaynaklarının, hizmetlerinin, teknolojik olanaklarının geliştirilmesi sağlamak,
- Üniversite ve Sanayi işbirliğini sağlamak ve yürütmek amacıyla girişimciliği ve finansal kaynakları geliştirmek,
- SCI, SCI-E, SSCI, A&HCI, alan indekslerine giren yayınların ortalamasını ve atıf sayısını artırmak, ulusal ve uluslararası çalışmaları desteklemek,
- Gerek ülke çapında ve gerekse uluslararası alanda üniversiteyi tanınır ve saygın bir konuma ulaştırmak.

Uluslararası Antalya Üniversitesi'nde Yönetim

Uluslararası Antalya Üniversitesi'nin yönetim ve organizasyonu 2547 sayılı yasa hükümlerine göre belirlenmiştir. Üniversitenin yönetim organları Mütevelli Heyeti, Rektör, Rektör Yardımcısı, Üniversite Yönetim Kurulu ve Üniversite Senatosu'dur.

Mütevelli Heyeti: Üniversitenin tüzel kişiliğini temsil eder. En üst karar makamıdır. Mütevelli Heyeti, Vakıf Yönetim Kurulu tarafından seçilmek üzere kanun ve yönetmeliklerde öngörülen şartlara ve niteliklere sahip kişilerden oluşur.

Rektör: Üniversitenin öğrenim kapasitesinin rasyonel şekilde kullanılmasında ve geliştirilmesinde öğrencilere sosyal hizmetlerin sağlanmasında, eğitim-öğretim ve bilimsel araştırma ve yayım faaliyetlerinin yürütülmesinden, birinci derecede yetkili ve sorumlu kişidir.

Rektör Yardımcısı: Rektör, kendisine yardım etmek üzere seçtiği kişidir.

Üniversite Senatosu: Rektör başkanlığında, rektör yardımcısı, dekanlar ve her fakülteden seçilecek öğretim üyesi ile enstitü yükseköğretim müdürlerinden ve öğrenci konseyi başkanından oluşur. Üniversitenin akademik faaliyetleri ile ilgili konularda kararlar alır. Mütevelli Heyetince intikal ettirilen konularda görüş bildirir. Üniversite Yönetim Kurulu: Rektörün başkanlığında dekanlar ile üniversiteye bağlı değişik öğretim birim ve alanlarını temsil edecek şekilde senato tarafından seçilen profesörlerden oluşur. Üniversitenin yönetimi ile ilgili olarak rektörün getireceği konularda karar alır. Yönetim Kurulunun raportörü üniversite genel sekreteridir. İdari Yönetim Örgütünün başında bir Genel Sekreter, Genel Sekreter Yardımcısı, Müdürlükler, Hukuk Müşaviri, 5510 sayılı Sosyal Sigortalar ve Genel Sağlık Sigortası ve 4857 sayılı İş Kanunu'na tabi işçileri kapsamaktadır.

Üniversitemizin akademik personel atamaları, yükseköğretim üst kuruluşları ile Yükseköğretim Kurumları personeli görevde yükselme yönetmeliğine göre yapılmaktadır.

Uluslararası Antalya Üniversitesinde 2356 lisans, 128 lisansüstü düzeyde olmak zere toplam 2484 öğrenci öğrenim görmektedir. (Ek: Tablo 1)

Üniversitemiz akademik personel atamaları, Yükseköğretim Üst Kuruluşları ile Yüksek Öğretim Kurumları Personeli Görevde Yükselme Yönetmeliği'ne göre yapılmaktadır.(Ek: Tablo2)

Eğitim-Öğretim Hizmeti Sunan Birimleri

Fakülteler

- Hukuk Fakültesi
- İktisadi ve İdari Bilimler Fakültesi
- Mühendislik Fakültesi
- Güzel Sanatlar ve Mimarlık Fakültesi
- Turizm Fakültesi

Yükseköğretiler

- Yabancı Diller Yükseköğretileri

Enstitüler

- Sosyal Bilimler Enstitüsü
- Fen Bilimleri Enstitüsü

Araştırma, Uygulama ve Sürekli Eğitim Merkezleri

- Sosyal, Ekonomik ve Politik Araştırmalar Uygulama ve Araştırma Merkezi
- Sürekli Eğitim Uygulama ve Araştırma Merkezi

Lisansüstü Programlar

- İşletme Tezsiz Yüksek Lisans Programı (MBA)
- İş Sağlığı ve Güvenliği Tezsiz Yüksek Lisans Programı (İSG)
- Elektrik-Bilgisayar Mühendisliği Tezli Yüksek Lisans Programı (ECE) bulunmaktadır.

Araştırma Faaliyetinin Yürütüldüğü Birimleri

Üniversitemizde Ar-Ge faaliyeti gerçekleştiren araştırma merkezlerinin yanı sıra teknoloji transfer ofisi mevcuttur. Teknopark kurma çalışmaları devam etmektedir.

İyileştirmeye Yönelik Çalışmalar

Kurumumuz daha önce dış değerlendirme sürecinden geçmemiştir ve Yükseköğretim Kalite Kurulu tarafından daha önce değerlendirilmemiştir.

2. KALİTE GÜVENCESİ SİSTEMİ

1. Kalite Politikası

Kalite Güvencesi Sistemi

Kalite güvence sistemimiz henüz oluşturulmamış olup planlama aşamasındadır.

2. Yükseköğretim Kalite Komisyonlarının Görev, Sorumluluk ve Faaliyetleri

Kalite Güvencesi Sistemi

Kalite güvence sistemimiz henüz oluşturulmamış olup planlama aşamasındadır.

3. Paydaş Katılımı

Kalite Güvencesi Sistemi

Kalite güvence sistemimiz henüz oluşturulmamış olup planlama aşamasındadır.

3. EĞİTİM VE ÖĞRETİM

1. Programların Tasarımı ve Onayı

Programların Tasarımı ve Onayı

Programların eğitim amaçlarının belirlenmesinde ve müfredatın (eğitim programının) tasarımında akademik birimlerin vizyon, misyon ve değerleri doğrultusunda, Öğrenciler ve öğretim üyeleri iç paydaş, kamu kurumları mesleki kuruluşlar ve diğer üniversitelerin eşdeğer bölümleri dış paydaş olarak değerlendirilerek programların kuruluş aşamalarında gerek dünyada ve gerekse Türkiye’de en başarılı lisans programlarının müfredatları incelenmiştir. Tüm paydaşların katkıları ile oluşturulan müfredat, sırası ile Fakülte Kurulu, Üniversite Senatosu onaylarından geçerek kesinleşmiştir. Üniversiteye yeni öğretim üyeleri dahil edildikçe uzmanlık alanları doğrultusunda seçmeli dersler ile müfredatlar zenginleştirilmiştir.

Programların eğitim amaçları ve kazanımları, haftalık ders programı, kaynakçaları, ilgili öğretim üyeleri ve benzeri ders bilgileri kamuoyuna açık bir şekilde ilan edilmektedir. [Hukuk Ders Programı](#)

Bologna sürecine uygun müfredat yönergesi güncellenmekte olup 2017-2018 akademik yılı başında yürürlüğe girecektir.

Programlar öğrencilerin hem ulusal hem de uluslararası standartlarda yeterliliklere ulaşmaları, alanlarında yetkin bireyler olmaları, öğrenimlerinin ardından iş piyasasında kolaylıkla yer edinmeleri için öncelikle Türkiye Yükseköğretim Yeterlilikler Çerçevesinde belirtilen akademik ağırlıklı bilgi, beceri ve yetkinlikleri kazanabilmeleri amacıyla özellikle Avrupa Birliği ve Türkiye’de akademik anlamda öncü olan üniversitelerle rekabet edebilir ve yenilikçi bir vizyonla hazırlanan müfredatımız, sınav ve ödev sistemlerimizle sağlanmaktadır. Mezuniyet sonrası öğrencilerin iş bulabilmeleri için isim yapmış diğer üniversitelerin müfredatlarından yararlanılmaktadır.

UAÜ henüz lisans mezun vermemiştir. Bununla birlikte programların yeterlilikleri, sınav dönemi sonunda yapılan öğrenci anketleriyle denetlenmektedir. Bu anketler, öğrencilerin ders ve öğretim üyesiyle arasındaki ilişkinin niteliğinin tespit edilmesi konusunda yardımcı olmaktadır.

Yabancı Diller Yüksekokulu İngilizce Dil Eğitim Programı müfredat geliştirme ve sınav birimine bağlı akademik koordinatörler tarafından CEFR kriterlerine uygun olarak hazırlanmaktadır. A1-A2-B1-B2 düzeylerinde sekiz haftalık dört temel seviyeden oluşan İngilizce Dil Eğitim programının her düzey için hedefleri ve ders öğrenme çıktıları müfredat geliştirme ve sınav birimi tarafından belirlenmektedir. Öğrencilere öğrenim görmüş oldukları düzeylerin hedefleri ve amaçları öğrenim süresi boyunca bildirilmektedir.

2. Programların Sürekli İzlenmesi ve Güncellenmesi

Programların Sürekli İzlenmesi ve Güncellenmesi

UAÜ “Öğrenci Merkezli Eğitim” anlayışı benimsenerek öğrencilerin eğitim- öğretim ile ilgili alınan kararlara azami düzeyde katılımı sağlanmıştır.

20.09.2005 tarih ve 25942 resmi gazete sayılı Yükseköğretim Kurumları Öğrenci Konseyleri ve Yükseköğretim Kurumları Ulusal Öğrenci Konseyi Yönetmeliği’ne göre üniversitemiz bünyesinde Öğrenci Konseyi oluşturulmuştur. Bu konseyin organlarından öğrenci temsilcileri yer almaktadır. Bu model üniversitenin katılımcı bir yönetim anlayışı izlediğini göstermektedir.

Yılısonunda yapılan Fakülte Kurulu toplantılarında müfredatlar değerlendirilmekte ve öğrencilerden alınan geri bildirimler ile güncellenmektedir. Alanlarında uzmanlaşmış dış paydaşlar ile yapılan görüşmeler sonucunda neler yapılması konusunda kendilerinde öneriler alınır.

Akademik birim kurulları tarafından yıllık olarak yapılmaktadır. Her eğitim öğretim yılı öncesinde gerçekleştirilen periyodik gözden geçirmelerin yanı sıra öğrenciler tarafından yapılan değerlendirmeler ile paydaşlardan edinilen geri bildirimlerde en uygun sürede gözden geçirme sürecine dahil edilmektedir. Diğer üniversitelerden akademisyenler ve iş dünyasındaki profesyonellerin görüşlerine danışılarak edinilen bilgilere istinaden oluşan gözden geçirme gerekliliği süreçleri de ek olarak planlanmaktadır.

Programların etkinliği staj yapan öğrencilerin staj yaptıkları kurumlardan gelen geri bildirimlerle ölçülmeye çalışılmaktadır. Üniversitenin mezun vermesinden sonra işyerleri ile daha etkin bir iletişim içerisinde olunacaktır.

Program amaç ve çıktılarının başarısının güvence altına alınması için önemli detayların tanımlanması, bölümlenmesi ve analizi üzerine bahsi geçen düzenlemeler gerçekleştirilmektedir. Ders müfredatı ilk adım olarak bir anlamda öğrencilerle bir sözleşme süreci ciddiyeti taşıya da esasen hassas bir çalışmanın ilk adımları olduğu yansıtılabilmesi gerekmektedir.

Devam eden süreçte ders programı içeriği nedeniyle bazı öğrenciler için önemli güçlükler ortaya çıktığı fark edildiğinde, öngörülen öğrenme çıktısını sağlayacak bilginin farklı yöntemlerle sunumu gibi bazı strateji değişikliklerine gidilmektedir. Bilgi kaynağına yaklaşmayı sağlayacak birebir danışmanlık, görsel anlatım yöntemlerinde video, sunum ve medya türevleri gibi sanal kaynaklara başvurma ve ek ders saatleri oluşturma bunlardan bir kaçını ifade etmektedir. Bu sanal kaynak kullanımının öğrencilerin arasında çok yaygın olduğu görülmektedir.

Hedeflenen başarıya giden yolda taahhütlerin güvence altına alınmasında en başarılı stratejilerden birinde öğrencilere verilen amaç ve beklenen çıktı sorumluluğuyla beraber esneklik yaklaşımının kazandırılabilmesi stratejisidir.

3. Öğrenci Merkezli Öğrenme, Öğretme ve Değerlendirme

Öğrenci Merkezli Öğrenme, Öğretme ve Değerlendirme

Uluslararası Antalya Üniversitesi'nde AKTS kredi sistemi kullanılmaktadır. AKTS kredi düzenlemelerinde önce derslerin amaçları ve beklenen öğrenim çıktıları belirlenmiş ve sonrasında edinilen öğrenci iş yükü öğretim elemanları tarafından düzenlenmiştir. Bir dönem için 30, bir akademik yıl için ise 60 AKTS kredisi belirlenmiştir. Uluslararası Antalya Üniversitesi'nde sınav haftaları ve sınava hazırlık haftaları dahil öğrenci iş yükü bir dönem için bir kredi 30 iş saatinde karşılık gelmektedir. AKTS öğrencilerin tüm iş yüküne dayandırılmış ve sadece ders saatleriyle sınırlandırılmamıştır. AKTS bir dönemi tamamlamak için gerekli olan toplam iş miktarına bağlı olarak her bir dersin gerektirdiği iş miktarını yansıtmaktadır. Bunlara, dersler, laboratuvar çalışmaları, proje hazırlama, uygulamalı işler, seminerler, özel dersler, saha çalışmaları ve stajlar dahildir.

Üniversitemizde akademik programların çoğunluğunda zorunlu olan staj, bazı programlarda seçmeli olan staj dersleri, programın tamamlanması için gerekli toplam 240 AKTS'ye dahildir.

Her öğrencinin dönem başında derslere kayıt yaptırması ve dönem sonu sınavına girebilmesi için ise derslerin en az %70' ine devam etmiş olması gereklidir. Öğrenciler her ders için en az bir ara sınav ve yarıyıl sonu sınavına tabi tutulurlar.

Bir dersten A+, A, A-, B+, B, B-, C+, C, C-, D+, D veya S notlarından birini alan öğrenci, o dersten geçen not almış sayılmaktadır.

Öğrencinin mezun olabilmesi için programda mevcut olan derslerin tümünü -240 AKTS tamamlamak ve 4.00 üzerinden en az 2.00 ağırlıklı not ortalaması elde etmesi gerekmektedir. [Öğrenci İşleri Mevzuatı](#)

Öğrencilerin yurt içi ve/veya yurt dışındaki iş yeri ortamlarında gerçekleştirebilecekleri uygulama ve stajların iş yükleri belirlenmekte (AKTS kredisi) ve programın toplam iş yüküne dahil etmektedir.

Öğrenci merkezli bir öğretim sistemi uygulanmaktadır. Öğretim elemanı oturumu yöneten ve öğrencilere derse aktif katılımı fırsat veren kişidir. Öğrenciler proje, sunum ve tartışma ortamları ile kendi öğrenmelerini öğretim elemanı rehberliğinde deneyimlerler. Öğrenme-öğretme süreci etkileşimsiz ve tek kanallı konferans tarzı değildir; aksine aktif öğrenmeyi teşvik eden görevler ve öğrenme malzemeleri ile çeşitlendirilmiştir.

Dersler işlenirken öğrencilerin aktif katılımı esas alınmakta, yazılı ve görsel sunum becerilerini geliştirmeye yönelik çalışılmaktadır. Dersle doğrudan ilgili olarak tasarlanan konferans, seminer vb. akademik etkinliklerde görev almalarına teşvik edilmektedir.

Öğretim üyeleri tarafından destekli, öğrenci toplulukları aracılığı ile seminerler, çalıştaylar, öğrenim amaçlı geziler düzenlenmektedir.

Uluslararası Antalya Üniversitesi Ön Lisans ve Lisans Eğitim ve Öğretim Yönetmeliği [Eğitim ve Öğretim Yönetmeliği](#) ile sınavların / notlandırmanın / derslerin tamamlanması / mezuniyet koşullarının belirlenmesi sağlanmıştır.

Mühendislik Fakültesinde tüm programlar için ders geçme ve mezun olma koşulları ilgili yönetmeliklerle detaylı ve anlaşılır şekilde açıklanmaktadır.

Programlarda yer alan derslerde, dersin içeriği, dersin kuralları, öğrencilerin başarılarını ölçme ve değerlendirmeye yönelik uygulanacak sınav, ödev, proje veya uygulamaların etki oranı "Syllabus" olarak adlandırılan ders öncesi rapor ile öğrencilere önceden ilan edilmektedir. Böylelikle öğrenciler dersti almadan önce derste neler öğreneceklerini ve bu öğrendiklerini ölçmede kullanacak kıstasları önceden bilip ders akışını takip edebilmekte ve sınavlara hazırlıklarını yapabilmektedirler.

Güzel Sanatlar ve Mimarlık Fakültesinde öğrencilerin sorumlulukları yanında sahip oldukları serbestlikleri de açık ve net bir şekilde görebildikleri ve derse katılımın ilk adımı olarak kendilerince öğrenci sözleşmesi adı altında nitelendirdikleri gözlemlenen geniş ve detaylı ders müfredatında gereken güvenceyi sağlamaktadır. Yine belirtilen değerlendirme kriterleri, yüzdeleri ve terminler ise adil ve tutarlı bir ölçümün güvencesini oluşturmaktadır.

Güzel Sanatlar ve Mimarlık Fakültesinde final, vize gibi sınav ve değerlendirme jürisi sonuçlarının yanında oluşturulan ön çalışma, planlandırma ve projelendirme vb. farklı etki yüzdelerine sahip değerlendirme kriterleriyle öğrencilerin performans çıktıları başarılı bir şekilde ölçülebilmektedir.

Hukuk Fakültesi, güncel hukuki sorunları çözebilme ve araştırma, kendisini geliştirme becerisine sahip, yabancı dilde hukuk terminolojisine hakim ve dolayısıyla hem ulusal hem de uluslararası alanda mesleğini icra edebilecek, araştırma yapabilecek hukukçuların yetiştirilmesini ve Türkiye Yükseköğretim Yeterlilikler Çerçevesinde belirtilen akademik ağırlıklı bilgi, beceri ve yetkinlikleri kazanabilmelerini hedefleyen programın yeterlilikleri, tartışmaya ve ezberden ziyade yoruma dayalı örnek olay çözümleri, sınav ve ödev sistemi ile sağlamaktadır. Fakültede başarı ölçme ve değerlendirme yöntemi, ilgili mevzuata uygun şekilde hedeflenen ders öğrenme çıktılarına ulaşıldığını ölçebilecek şekilde tasarlanmakta ve başarı ölçme ve değerlendirme yöntemleri ve bu yöntemlerin dönem sonu notuna olan etki dağılımı, öğrencilere gerek yazılı olarak ders izlenceleri dağıtılmak suretiyle veya sözlü olarak öğretim üyesi tarafından ilan edilmektedir. Değerlendirme yöntemi ve notlandırma sistemi çoğu ders bakımından büyük ölçüde benzerlikler içermektedir ve öğrencilere dönem başında veya sınavlardan belirli bir süre önce gerek yazılı, gerekse sözlü olarak yöntem öğretim üyesi tarafından ilan edilir. Öğrencinin talep etmesi halinde sınav kağıdı ilgili öğretim elemanının katılımı ile incelenmektedir. Bunlara ek olarak, doğru, adil ve tutarlı şekilde değerlendirmeyi teminat altına almak için gerekli hallerde ve mevzuata uygun şekilde kurullar oluşturulmaktadır.

Turizm Fakültesinde programlarda yer alan derslerin oluşturulmasında ve gerçekleştirilmesinde öğretim elemanlarının;

- Ders hazırlama,

- Ders sunumu,
- Proje hazırlama ve değerlendirilmesi,
- Stajların takip ve değerlendirilmesi,

için gerekli iş yüküyle birlikte öğrencilerin ilgili ders ile alakalı sorumlulukları ve iş yüküne dayalı olarak kredi değerleri belirlenmektedir. Turizm Fakültesinde öğrenci odaklı öğrenme modeli uygulanmakta, interaktif yöntemlere önem verilmektedir. Bunun için özellikle projeler/bitirme projeleri ve sunumların sınıfta ders sırasında yapılmasına ve tartışmaya açılmasına dikkat edilmektedir. Programlardaki akademik başarıyı arttırmak amacıyla öğrencilere staj olanakları sağlanmakta, akademik danışmanlar öğrencilerin performans ve davranışları hakkında işletme yöneticileri tarafından bilgilendirilmektedirler. Öğrencilere mezuniyet sonrası planladıkları kariyerleri için danışmanlık yapılmaktadır. Turizm fakültesi bölümlere göre sektör ve akademi arasında uzman kişilerden danışmanlar kurulu oluşturulmuştur. Her dönem başı toplanan danışmanlar kurulunun, verilecek dersler ve çıktılar üzerine görüşleri alınır. Buna göre gerekli düzenlemeler yapılmaktadır. Bununla birlikte, iç ve dış paydaşlarla yapılan toplantılarda karşılıklı görüş alışverişi yapılarak hem öğrencilere mezun olduktan sonra istihdam hem de lisans eğitimleri sırasında staj imkânları sağlanmaktadır. Her dönem başında Danışmanlar Kurulu tarafından yapılan düzenlemelere ilaveten, dönem sonlarında da özellikle iç paydaşlar tarafından gerekli görülen düzeltmeler yapılmaktadır.

UAÜ Mazeret sınavlarına kabule ilişkin esaslarına göre öğrenci [Mazeret sınavlarına](#) girmek istediği ders veya dersleri belirten dilekçeyi, gerekli belgeyi de ekleyerek, Dekanlığa/Müdürlüğe iletir. Mazeretin kabul yetkisi ilgili Yönetim Kurulu'ndadır.

Yabancı Diller Yüksekokulu'nda öğrenci merkezli eğitim yöntemleri uygulanmaktadır. Araştırmalarla kabul görmüş olan iletişimsel yöntemleri kullanarak öğrencilerin dilin kurallarını ve kullanımını keşfedip etkin bir şekilde öğrenmesi hedeflenmektedir. Sınav ve müfredat birimi, CEFR kriterlerine uygun her düzey için hedeflenen ders öğrenme çıktılarına göre sınavları hazırlamaktadır. Öğrenciler sınavların tarihi, nasıl ve nerede yapılacağı ile ilgili sınavlardan önce bilgilendirilmektedir. Sınav kuralları koridorlarda ve sınıflarda öğrencilerin görebileceği şekilde panolarda bulunmaktadır. Sınav kâğıtlarının adil ve tutarlı bir şekilde değerlendirilmesini sağlamak için her sınav kâğıdı en az iki okutman tarafından değerlendirilmektedir. Konuşma ve yazma sınavlarını değerlendirmeden önce okutmanlar toplu olarak standartlaşma toplantıları yaparlar. Konuşma sınavları için 3 tane örnek sınav videosu izlenip değerlendirilir, yazma sınavları için de 3 tane örnek paragraf veya kompozisyon değerlendirilip standartlaşma sağlanır. Özel yaklaşım gerektiren öğrencilere (engelli öğrenciler) sınavlarda gerekli kolaylıklar sağlanıp dezavantajlı duruma düşmemeleri için özen gösterilmektedir.

Mühendislik Fakültesi'nde birimlerde eğitim ve öğretim; teorik dersler, birden fazla bölüm tarafından verilen çok disiplinli dersler, modüller, seminerler, uygulamalar, proje ve stüdyo, laboratuvar ve atölye çalışmaları, pratik çalışmalar, stajlar, eskizler, arazi üzerinde uygulamalar, bitirme projeleri ve benzeri çalışmalardan oluşur. Eğitim ve öğretim, her yarıyıldaki derslerin adlarını, AKTS kredi değerlerinin ve haftalık kredi saatlerinin gösterildiği program müfredatlarına göre yapılır. Program müfredatları, her bir diploma programının diplomayı almayı hak eden kişiye kazandıracağı bilgi, beceri ve yetkinlikleri sağlayacak şekilde iş yükü esas alınarak ilgili birim yönetim kurulunun kararı ve Senatonun onayıyla kesinleşir.

Genel not ortalaması en az 2,00 ve tamamladığı toplam kredi en az 120 AKTS kredisi olan, ilgili birim tarafından belirlenen staj ve benzeri yükümlülüklerini yerine getiren öğrenciler, ön lisans diploması almaya hak kazanırlar. Staj eğitiminin amacı, öğrencilerin öğrenim süreleri içinde kazandıkları teorik bilgi ve deneyimlerini pekiştirmek, laboratuvar ve atölye uygulamalarında edindikleri beceri ve deneyimlerini geliştirmek, staj yapacakları işyerlerindeki sorumluluklarını, ilişkileri, organizasyonu, üretim sürecini ve yeni teknolojileri tanımalarını sağlamaktır. İki staj arasında bir eğitim-öğretim yarıyılı olmak üzere toplam zorunlu staj süresi minimum 40 (20+20) iş günüdür. Yurtiçi ve yurtdışı kamu ve/veya özel işyerlerinden bölümlere gelen staj yerleri komisyon tarafından incelenerek uygun olanları öğrencilere duyurulur ve öğrencilerin başvurularına göre firmalar yerleştirmeyi kendileri yaparlar.

Hukuk Fakültesinde zorunlu staj uygulaması bulunmamaktadır. Dolayısıyla öğrencilerin uygulama ve stajları için ayrı bir iş yükü tespiti yapılarak bu tespite bir kredi değeri verilememektedir. Öğrenciler gönüllü olarak staj yapmaları için fakültemize teşvik edilmekte, ancak yapmış oldukları stajlar programın toplam iş yüküne dahil edilememektedir.

Hukuk Fakültesinde programların yeterlilikleriyle ders öğrenme çıktıları arasında ilişki kurmak üzere öğrencilere anketler doldurulmakta ayrıca programlarda çeşitli dersler arasındaki sıkı bağlantı nedeniyle ders öğrenme çıktılarının test edilmesi belirli ölçüde mümkün olmakta, bu bağlamda program yeterlilikleri ile ders öğrenme çıktıları arasındaki ilişkilendirme çeşitli düzeylerde gerçekleştirilmektedir.

Sınavlar ara sınav, final sınavı, bütünleme sınavı, mazeret sınavı, muafiyet sınavı, ek sınav ve tek ders sınavından oluşur. Sınavlar birimler tarafından hazırlanan ve ilan edilen programa göre yapılır. Sınavlara girmek için öğrenci kimlik kartlarının ibrazı zorunludur. Her dönem başında her ders için ilgili ders hocası ders bilgi formu ile öğrenciye ders içeriği sınav takvimi ve gerekli detayları bildirir. Öğrencinin sınavları kaçırdığı durumda izlenecek yollarda bu formda belirtilir. Üniversitemiz uluslararası bir okul olduğu için tüm bilgiler ortak dil İngilizce olarak öğrencilere ibraz edilir.

Üniversitemizde mevzuat uyarınca yatay ve dikey geçişle öğrenci kabul edilmektedir.

Uluslararası öğrenciler için Uluslararası Öğrenci Ofisi koordinesinde çalışmalar yapılmaktadır.

Engelli Öğrenci Birimi bulunmamaktadır.

4. Öğrencinin Kabulü ve Gelişimi, Tanıma ve Sertifikalandırma

Öğrencinin Kabulü ve Gelişimi, Tanınma ve Sertifikalandırma

Uluslararası Antalya Üniversitesi, ÖSYM ve yatay geçiş ile öğrenci kabulü yapmaktadır. ÖSYM ile yerleşen öğrenciler yine ÖSYM'nin belirlediği takvim dahilinde, gerekli belgeler ile üniversitemize başvurarak kayıt işlemlerini tamamlamaktadırlar. Yatay geçiş ile gelen öğrenciler için Yükseköğretim Kurulunun belirlediği kurallar çerçevesinde üniversite senatosu kararıyla kontenjanları ve yatay geçiş kuralları belirlenmektedir. Uluslararası öğrenciler, Üniversitemin 'Uluslararası Öğrenci Kabul Yönergesi' kuralları çerçevesinde kabul edilmektedir.

Yeni gelen tüm öğrenciler için Akademik dönem başında "Oryantasyon Programı" düzenlenmektedir. Ayrıca yatay geçiş sürecinde ders intibak dosyaları oluşturulmakta ve danışman atanmaktadır.

Başarılı öğrencilere yönelik burs yönergesi kapsamında ödüller verilmekte, çift anadal ve yandal programlarına katılım teşvik edilmektedir.

[Burs Yönergesi](#)

Hukuk Fakültesi'nce başarılı olduğu/olacağı düşünülen öğrenciler, akademik personelle ortak çalışma yapmaya teşvik edilmektedir.

İ.İ.B. Fakültesi öğrencilerin mezuniyet sonrası planladıkları kariyerleri için danışmanlık yapılmaktadır. Talepleri doğrultusunda referans mektupları verilmektedir. Farklı meslek gruplarında isim yapmış kişileri üniversiteye davet ederek deneyimlerini öğrenciler ile paylaşmalarını sağlanmaktadır. Öğrenciler ile çeşitli sektörlerde isim yapmış iş yerlerine ziyaretler gerçekleştirilmektedir.

Başarılı öğrencilere teşvik amaçlı;

1. Derece Bursu, LYS ile üniversitemize yerleşen 1-10000 arasındaki öğrencilere verilir;
2. 1-100 arasında dereceye girenlere 2000 TL ve yurt dışında 4-6 aylık İngilizce hazırlık eğitimi,
3. 101-500 arasında dereceye girenlere 1500 TL ve yurt dışında 4-6 aylık İngilizce hazırlık eğitimi,

4. 501–1000 arasında dereceye girenlere 1000 TL,
5. 1001–3000 arasında dereceye girenlere 750 TL,
6. 3001-10000 arasında dereceye girenlere 400 TL derece bursu verilir.

1. Genel not ortalamalarına göre Akademik Başarı Bursu hak eden öğrencilere öğrenim ücreti indirimi uygulanmaktadır:

$3.95 \leq \text{GNO} \leq 4.00$ ise %100

$3.85 \leq \text{GNO} \leq 3.94$ ise %75

$3.75 \leq \text{GNO} \leq 3.84$ ise %50

$3.50 \leq \text{GNO} \leq 3.74$ ise %25

Bölgeler tarafından kayıtlı her öğrenciye bir akademik danışman atanmıştır. Akademik danışmanlar öğrencilere çalışmalarını süresince yardım eder, yol gösterir ve onları gözlemler. Her bir dönemde öğrencinin alacağı dersler ve programında yapılacak değişiklikler öğrencinin akademik gelişimi göz önünde bulundurularak akademik danışman tarafından onaylanır. Akademik danışmanların dönem boyunca öğrenciler ile görüşmeleri için belirlenmiş saatler vardır ve bu saatler bölümlerde ilan edilmektedir.

Öğrenci hareketliliğini teşvik etmek ve kredi dönüşümlerinden kaynaklanabilecek karışıklıkları engellemek adına Üniversitemizin kredi sisteminde AKTS (ECTS-European Credit Transfer System) sistemi baz alınmıştır.

Hukuk Fakültesinin yurt dışı kurumlarla ikili anlaşmaları bulunmaktadır.

Diploma denkliği Yükseköğretim Kurulunun yetkisi dahilinde olduğundan Üniversitemizin bu konuda bir çalışması yoktur. Swiss mobility (İsçiçre Hareketliliği) çerçevesinde Fribourg Üniversitesi ile öğrenci ve öğretim üyesi değişim anlaşması bulunmaktadır.

Öğrenim Hareketliliği

Erasmus programına kayıt olup 3 ile 12 ay arasında yabancı bir üniversitede uluslararası bir deneyim elde etme şansına sahipler. Erasmus ile öğrenciler akademik becerilerin yanı sıra işe yönelik profesyonel beceriler, dil bilgi ve becerilerini geliştirme fırsatını elde ediyor ve farklı kültürleri deneyimleme fırsatını yakalıyor. Okuduğu bölüme bağlı kalarak öğrencinin kendi üniversitesi ile karşı üniversitesi arasında Erasmus+ anlaşması olması gerekmektedir. Seçilme şartları üniversiteden üniversiteye değişebilmektedir. Toplam Gano'nun 2.20 olması, sınavdan alacağı skorun en az 60 ya da 70 olması gibi şartları vardır. Öğrenci 1 ya da 2 dönem değişim gerçekleştirebilmektedir. Akademik denklikte 3 yarı dönemde değişim yapılabilmektedir.

Staj Hareketliliği

Öğrenci Avrupa Birliği Ülkelerinden birinde bulacağı staj yerinde en az 2 ay stajını gerçekleştirmek koşulunda hibelenir. 2 aydan başlar 12 aya kadar da sürebilir. Öğrencilere staj faaliyetleri için yurtdışında kaldıkları süre için mali destek verilir. Verilen mali destek geri istenmeyecek olup, öğrencilerin bütün masraflarını karşılamak amaçlanmamakta, yalnızca hareketlilikten kaynaklanan ek masraflara yardımcı olmak istenmektedir. Öğrenciler istedikleri takdirde hibesiz ("0" hibeli) Erasmus öğrencisi" olarak Erasmus öğrencisi olabilirler. Staja ev sahipliği yapacak kuruluşlar; işletmeler, eğitim merkezleri, araştırma merkezleri ve işletme tanımına uyan diğer kuruluşlar olabilir. Bu çerçevede uygun bir işletmeden kastedilen, büyüklüğü, yasal statüsü ve faaliyet gösterdiği ekonomik sektör ne olursa olsun, özel veya kamuya ait her tür kurum/kuruluş ile sosyal ekonomi dahil her tür ekonomik faaliyette bulunan girişimdir. Ancak; diplomatik temsilcilikler, Avrupa Birliği Kurumları ile Avrupa Birliği (Topluluk) programlarını yürüten kuruluşlar bu faaliyet kapsamında ev sahipliği yapamazlar. Erasmus Staj Faaliyetine katılabilmesi için yükseköğretim kurumu Erasmus Üniversite Beyannamesi'ne sahip olmalıdır. Standart Erasmus Üniversite Beyannamesi sahibi yükseköğretim kurumları Erasmus staj faaliyetini gerçekleştiremez ve bu kapsamda öğrencilerini yurtdışına gönderemez.

Yeni kayıt yaptıran öğrenciler, yurt içi veya yurt dışında daha önce kayıtlı oldukları Yükseköğretim kurumunda alıp başarılı oldukları eşdeğer derslerden muafiyet talep edebilirler. Muafiyet talepleri, ilgili birim yönetim kurulunca Senato tarafından belirlenen esaslara göre değerlendirilir, karara bağlanır.

5. Eğitim-Öğretim Kadrosu

Eğitim - Öğretim Kadrosu

Eğitim-öğretim kadrosunun işe alınması, atanması ve yükseltmeleri ile ilgili süreçler mevzuatlar çerçevesinde yürütülmektedir. (Ek:7 Çalışan Sayısı)

Kuruma dışarıdan ders vermek üzere öğretim elemanı seçimi ve davet edilme usulleri ilgili mevzuatlar çerçevesinde gerçekleştirilmektedir.

Görevlendirmeler ilgili kanun ve yönetmeliklerle gerçekleştirilmektedir.

Öğretim üyesinin lisans, yüksek lisans, doktora araştırma alanları ve vermiş olduğu dersler, yetkinlikleri göz önüne alınmaktadır.

Türk ve yabancı öğretim elemanlarına yönelik uyum programları uygulanmaktadır. Uluslararası öğretim elemanları ve ailelerine Türkçe dersleri verilmektedir.

Programlardaki kadroların nitelik ve nicelik sürdürülebilirliği, akademik teşvik ödüllendirme sistemi desteği ile akademik personelin yayın yapmaya teşvik edilmesi, ders yükü dağılımlarının adil biçimde yapılması, ulusal ve uluslararası projelere teşviki ile güvence altına alınmaktadır.

Mühendislik Fakültesinde akademisyenlerimizin alım sürecinde hem ders anlatım semineri hem de araştırma semineri istenmektedir. Nitelikli bir akademik kadro için akıcı İngilizce dil seviyesi, dinamik olarak araştırma yapan ve ders anlatma kabiliyeti ile öğrenci ilişkileri önceden kontrol edilip emin olduktan sonra kadromuz oluşturulmaktadır. Gerekli ve eksik görülen noktalarda geçici görevlendirme ile yine özenle seçilmiş hocalarımızdan yardım alınmaktadır. Geçici görev ile gelen hocalarımızda yeterli dil seviyesi ve ders anlatım yetenekleri ön planda tutulmaktadır.

Ders görevlendirmeleri hocaların alanlarına ve yeteneklerine göre bir dönem öncesinden belirlenmektedir. Böylelikle verilecek derslere hazırlık için yeterli süre tanımlanabilmektedir.

Her ders sonrası öğrenci değerlendirme formları ve yine her dönem istenen akademik performans formları ile akademisyenin gelişimi incelenmekte, kendini geliştirmesi için istekleri takip edilmektedir.

6. Öğrenme Kaynakları, Erişilebilirlik ve Destekler

Öğrenme Kaynakları, Erişilebilirlik ve Destekler

Akademisyenlerimize ders anlatımında yardımcı olacak, projektör, bilgisayar, gerekli eğitim programları ve tepegöz gibi ders anlatımını daha etkin

hale getirecek tüm olanaklar sağlanmaktadır.

Fakülte binasında mevcut derslikler, laboratuvarlar yetersiz kalmakta ve kütüphanede bireysel ve grup çalışma alanları eksikliği yaşanmaktadır.(Ek: Tablo 3) (Ek: Tablo 4) Gelişimine bağlı olarak artan ihtiyaçları, yeni açılacak bölümler, programlar ve artan öğrenci sayıları dikkate alınarak yeni fakülte binasının yapılması planlanmıştır. Şubat 2017 tarihinde inşaatına başlanmış ve 2017-2018 yeni Eğitim- öğretim yılında tamamlanması planlanmaktadır. Binanın tamamlandığında eğitim ve araştırma faaliyetleri ile ileriye dönük ihtiyaçların bir kısmı karşılanmış olacaktır.

Kütüphane alan ve kapasite olarak Üniversite'nin ihtiyaçlarını karşılayamamaktadır. 2017 yılında kütüphane için bağımsız bina yapılması yönünde çalışmalara başlanmıştır.

Üniversitemizde bilişim teknolojileri etkin kullanılmaktadır. Rektörlük binası ve Fakülte binasının tamamında kablolu internet bağlantısı ve kablosuz internet bağlantıları mevcut olup öğrencilerin hizmetine sunulmuştur. Uluslararası İnternet Erişim Ağı Hizmeti (Eduroam) sağlanmaktadır. Tüm öğrencilere Antalya uzantılı e-posta adresi verilmektedir.

Laboratuvarlar

Lab./Atölye Adı	Hizmet Verdiği Eğitim Araştırma Birimleri	Lab./Atölye Kullanım Amacı
Fizik Lab.	Mühendislik Fakültesi	Fizik Deneylerinin Uygulanması
Batarya Ömür Testi Lab.	Mühendislik Fakültesi	Pil Eskiştirme ve Ömür Testlerinin Gerçekleştirilmesi
Devre Lab.	Mühendislik Fakültesi	Devre Analizi, Dijital Elektronik ve Kontrol Dersleri Deneylerinin Uygulanması
Lazer Teknoloji Lab.	Mühendislik Fakültesi	Yeni Lazer Sistemlerinin Geliştirilmesi ve Frekans Metrolojisi ve Kanser Araştırmalarında Kullanımı
Makine Öğrenme Odası	Mühendislik Fakültesi	Makine Öğrenimi
Mikro/Nano Aygıt Lab.	Mühendislik Fakültesi	Mikro/Nano Aygıtların Üretim ve Testleri
Yapı ve Tasarım Lab.	Mühendislik Fakültesi	İnşaat Mühendisliği Yapısal Tasarım Dersleri
Bilgisayar Lab.	Mühendislik Fakültesi	Bilgisayar Dersleri

Kütüphane Olanakları

UAÜ kampüs yerleşkesinde 400 m² 80 kişilik oturma kapasiteli ve Şehir merkezi yerleşkesinde 100 m² 34 kişilik oturma kapasiteli olmak üzere iki ayrı kütüphane birimi bulunmaktadır. Öğretim elemanları ve öğrencilerin gereksinimlerini karşılayacak şekilde kütüphane kaynaklarının nicelik ve niteliğini geliştirme çalışmaları sürdürülmektedir. Koleksiyonda 18000 basılı kitap, 120.000 elektronik kitap mevcuttur, 40 adet basılı süreli yayın aboneliği, 23000 e yakın elektronik dergiye erişim sağlanmaktadır. 27 adet veri tabanına da elektronik erişim sağlanmaktadır. Ayrıca Merkez kütüphane dış kullanıcılar da açıktır. Öğretim elemanlarının diğer üniversite kütüphanelerinden ödünç kaynak isteklerine yanıt verilmektedir. Kütüphane fiziksel ortamının iyileştirilmesi, kablosuz ağ yapılandırmasının yaygınlaştırılması, uzaktan erişim sistemi gibi düzenlemeler yapılmaktadır. [Kütüphane basılı ve elektronik kaynaklara erişim](#) açısından önemli bir destek unsurudur.

Kütüphane akademik dönemde 08.30-24.00 arası açık tutulmakta, günde 15,5 saat, haftanın her günü açık kalmak kaydıyla 108,5 saat kesintisiz hizmet vermektedir. Yaz aylarında ise hafta içi 08.30-17.30 arasında açık tutulmakta, günde 9 saat hizmet vermektedir. Cumartesi Pazar hariç haftada 45 saat hizmet vermektedir. YDYO Kütüphane birimi akademik dönemde 15.30-17.30 arası hizmet vermektedir.

Bina ve altyapı işletilmesi, denetimi, bakımı ve onarımı Üniversite bünyesinde bulunan Destek Hizmetleri Müdürlüğüne gerçekleştirilmektedir.

2 yurt binası giriş katında, Rektörlük binası, Fakülte binası, Konferans Salonu binasında TSE'nin TS 9111 numaralı standardına göre bedensel engelli öğrencilerimizin kullanımına yönelik bina giriş ve çıkışlarında birer adet yaya rampası, yeterli sayıda asansör, asansörlerin düğmelerinde görme engellilere yönelik Braille alfabesiyle yazılmış kabartmalı sayılar mevcuttur

Kampüs içinde bulunan tüm asansörlerde, sesli uyarı sistemi ve kılavuz tuşları, Yangın Alarm sistemi, İklimlendirme sistemi mevcuttur.

Kampüs içerisinde yeterince yön levhası bulunmaktadır.

Kariyer Geliştirme Müdürlüğümüz ve Erasmus Koordinatörlüğümüz öğrencilerimizin mesleki gelişim ve kariyer planlamasına yönelik destekler sağlamaktadır. Sıklıkla kamu kuruluşları üst düzey yöneticileri, ARGE uzmanları, akademisyenler üniversiteye davet edilerek mesleki gelişim ve kariyer katkı fırsatları sunulmaktadır.

İş Sağlığı ve Güvenliği kapsamında çalışanlara verilen sağlık hizmeti kapsamına öğrenciler de dahil edilmiş olup reçetelendirme dışında muayene ve tıbbi yardım hizmeti almaktadırlar.

Psikolojik Danışma ve Rehberlik Birimi

Uluslararası Antalya Üniversitesi Psikolojik Danışma ve Rehberlik Birimi, bireylerin psikolojik ve sosyal uyum düzeylerini arttırmalarına, problemlerini çözmelerine, gizil güçlerini kullanmalarına ve kendilerini geliştirmelerine yardımcı olmayı amaçlamaktadır.

Psikolojik danışma hizmeti, kişinin kendini anlaması, farkındalık kazanması, problemlerini tanımlaması ve çözüm yolları bulması, kararlar alması, çevresiyle uyumlu ve sağlıklı bir iletişim halinde olması ve kendini geliştirmesi için uzman kişilerce verilen profesyonel bir yardım sürecini kapsamaktadır.

Birimde, kaygı, depresyon, benlik saygısı, stres, aile ve arkadaşlık ilişkileri, yalnızlık, akademik kaygılar, uyum problemleri, karar verme zorlukları, farkındalık, bağımlılık gibi öğrencilerin iyi oluş düzeylerini etkileyen kişisel ve ilişkisel konularda öğrencilere yönelik profesyonel danışma hizmeti verilmektedir.

Bu birim kapsamında, müdahale çalışmaları içerisinde bireysel ve grupla psikolojik danışma; koruyucu ruh sağlığı çalışmaları çerçevesinde psiko-eğitim grupları, bireysel ve grup rehberliği çalışmaları ve seminerler yürütülmektedir. Yardım süreci içerisinde, eğer gerekiyorsa, bireyi daha fazla tanıma fırsatı sağlayan çeşitli psikolojik testler uygulanmaktadır.

Psikoz, duygulanım bozuklukları, nevroitik bozukluklar, psikosomatik bozukluklar, kişilik bozuklukları gibi hastalıkların tanı, tedavi ve takibi psikiyatri uzmanı tarafından yapılmaktadır. Birim çalışanları, psikolojik danışma hizmeti sunarken gerekli durumlarda danışanı psikiyatrik yardım alması için yönlendirmektedir.

Kampüs içerisinde kız yurdu, kampüs dışında erkek yurdu bulunmaktadır. [Öğrenci Yurtları Yönergesi](#)

Çeşitli sporların yapılabilirdiği açık ve kapalı spor merkezi, iki adet kafeterya bulunmaktadır. Kitabevi ve fotokopi merkezi bulunmaktadır.

Yemekhane kalite belgeleri ile ilgili Üniversite bünyesinde alınmış olan herhangi bir ISO22000 (HACCP Standartları), ISO9001 ve GMP (Good

Manufacturing Practices) belgesi bulunmamaktadır.

Yemekhane 5996 sayılı Veteriner Hizmetleri, Bitki Sağlığı, Gıda ve Yem Kanununun 29 uncu, 30 uncu,31 inci ve 45 inci maddelerine dayanılarak hazırlanmış olan Okul Kantinlerine Dair Özel Hijyen Kuralları Yönetmeliği kapsamında belirtilen özel hijyen şartları, satışa ve tüketime sunulan gıdaların güvenilirliği ve kontrolleri Uluslararası Antalya Üniversitesi yemekhanesi ve çay ocaklarında gıda denetimleri ve yönlendirmeler ile yönetmeliğe ilişkin usul ve esaslar uygulanmaktadır;

- Gıdanın sıcaklık kontrollerinin yapılması,
- Tedarikçi firmalardan gelen gıda ürünlerinin depoya kabulü, son kullanma tarihlerinin ve depolama şartlarının kontrolleri,
- Depo sıcaklık kontrolleri,
- Günlük numune alımı ve alınan numunelerin 72 saat muhafazası,
- Gıda Tarım ve Hayvancılık Bakanlığı tarafından yayınlanan “Mikrobiyolojik Kriterler Yönetmeliği”nde belirtilen analizler kapsamında özel bir laboratuvar ile anlaşarak aylık gıda ve su analizleri,
- Yemekhane personellerine gıda güvenliğinin sağlanması, insan sağlığının korunması ve gıdaya bulaşmaların engellenmesi amacıyla gerekli eğitimlerin verilmesi (kişisel hijyen, personel hijyeni, gıda hijyeni, gıdanın uygun şartlar altında işlenmesi ve depolanması konularında)
- Pest kontrollerinin yapılması
- Bitkisel atık yağların kontrolü ve bertaraf edecek olan firmaya teslim edilmesi
- Gıdaya ait izlenebilirlik bilgilerinin gıda kabul kayıtlarından başlanarak, tüketime sunuluncaya kadar takip edilmesi işlemleri yapılmaktadır.

Sağlık Kültür ve Spor Müdürlüğü sosyal, kültürel ve sportif faaliyetleri planlamakta, organize etmekte ve öğrencilerin aktivitelerine destek olmaktadır.

Sosyal Sorumluluklar Koordinatörlüğü

Sosyal Sorumluluk projeleri; öğrencilerimizin özgür irade ve dayanışma ruhu içerisinde, herhangi bir maddi karşılık beklemezsizin öğrencilerin istekle katkıda bulunma arzusu ile gerçekleştirilen projelerdir.

Üniversitemiz merkezli sosyal sorumluluk projelerinde öğrencilerimizin aktif rol alarak oluşturdukları sunumlarının onay sürecinin yürütülmesi, onaylanan projelerin gönüllü öğrencilerle birlik içerisinde hayata geçirilmesi ve bu projelerin üniversitemiz dışında da doğru lanse edilmesi sağlama amacıyla ilgili Sivil Toplum Kuruluşları veya diğer kurum ve kuruluşlarla işbirliği yürütmek bu Koordinatörlüğün ilgilendiği aşamalardandır.

Öğrenci Toplulukları Koordinatörlüğü

Öğrenci kulüpleri; öğrencilerin gerek okul dönemi içerisinde gerek okuldan sonraki hayat için tecrübe edinebildiği topluluklardır. Topluluklar, gerekli prosedürlerle kurulu ve daha sonrasında üye kazanımlarıyla devam ederek etkinliklerle faaliyetlerini yürütür.

Kültür ve Sanat Koordinatörlüğü

Kültür Sanat Koordinatörlüğünün amacı, yaratıcılığı beceriler ile birleştirerek sanatsal, kültürel, ekonomik ve sosyal çevrede yerel, ulusal ve uluslararası düzeyde yaratıcı projeler ve yeni yaklaşımlar geliştirerek, çağdaş kültür ve sanat kurumlarına katılımcı, paylaşımcı ve sürdürülebilir faaliyetler sağlamayı amaçlayabilecek öğrencilerin becerilerini ve yeteneklerini keşfetmelerini sağlamaktır.

4. ARAŞTIRMA VE GELİŞTİRME

1. Kurumun Araştırma Stratejisi ve Hedefleri

Araştırma Stratejisi ve Hedefleri

Üniversitenin araştırma stratejisi belirleme çalışmaları devam etmektedir. Kurum ulusal/uluslararası araştırma ve akademik faaliyetlerin nitelik ve nicelik olarak geliştirilmesi gayesi taşımaktadır. Kurum çok boyutlu bir araştırma stratejisi öngörmekte olup, hem temel hem de uygulamalı olarak yürütülmesi planlanmaktadır. UAÜ kurumsal hedefleri doğrultusunda ortak araştırmalar geliştirilmesi yönünde hem ulusal hem de uluslararası düzeyde girişimlerde bulunmaktadır.

UAÜ, bilim ve teknolojinin, eğitim-öğretim ve topluma hizmet kapsamında yayılması gerektiği yaklaşımına sahiptir. UAÜ'nin dış çevreyle de ilişki olması ve bu çevreyi bilimsel bir çalışma alanı olarak kullanılan bir yapı oluşturulması hedeflenmiştir. Araştırma yönetim süreci faaliyetleri kapsamında üretilen; proje, bilimsel yayımlar eğitim-öğretimde ve topluma hizmet amacıyla kullanılmaktadır.

Özellikle kurum içi düzenlenen paneller ve sempozyumlar vasıtasıyla bölgesel açıdan önemli katkılar sağlandığı gözlemlenmektedir. Nitekim bu bilimsel faaliyetler kapsamında, araştırma ve gelişmelerden hem bölgesel hem de ulusal açıdan faydalanma imkanı sunulmaktadır.

Mühendislik Fakültesi öğretim üyelerinden her yıl en az bir akademik makaleyi, alanlarıyla ilgili dergilerde yayınlamaları beklenmektedir. Bununla birlikte yine akademisyenlerden araştırma projeleri geliştirerek, TÜBİTAK, Kalkınma Ajansları, Avrupa Birliği ve diğer başka kurumlardan destek bulmaları beklenmektedir.

Turizm Fakültesi en kısa zamanda bir UYGAR kurma ön çalışmalarına başlamıştır. UYGAR çerçevesinde çeşitli projeler kabul etmek ve konferanslar düzenlemek gibi bilimsel faaliyetleri yürütebilmek, topluma bilgi sağlamak amacıyla Antalya bölgesinde bulunan Akdeniz Üniversitesi, Uluslararası Antalya Üniversitesi ve mesleki kuruluşlar olan AKTOB, POYD, TÜROB, AKMED, Antalya Üniversite Destekleme Vakfı gibi kuruluşlarla işbirliği oluşturulmuş ve çalışmalar yapılmaya başlanmıştır.

Toplumun geniş kesimlerinin üniversitelerde öğrenci olma imkânı yoktur. Üniversitede öğrenci olmayanların da "öğrenci" olmaya olan eğilimleri, yani bilim ve bilgiye ihtiyaç duymaları, bilim ve bilgiyi insanlığın kullanımına sunmak için yeni kanalların geliştirilmesi sonucunu doğurmuştur. Üniversitelerdeki sürekli eğitim merkezleri de bu kanalların en önemlilerindedir.

Uluslararası Antalya Üniversitesi Sürekli Eğitim Merkezi üniversitelerin lisans ve lisansüstü eğitim programlarının dışında kalan toplum hizmetine sunulan eğitim programlarının geliştirilmesi, yürütülmesi ve koordinasyonunu sağlamaktadır.

Merkezin faaliyet alanları; üniversitemizdeki bilgi birikiminin toplumla paylaşılması amacıyla sürekli eğitim programları geliştirmek ve yürütmekle birlikte kamu, özel ve uluslararası kurum ve kuruluşlardan gelen eğitim taleplerini değerlendirmek, projelendirmek ve yürütmektir. [Sürekli Eğitim Merkezi](#)

SEPAM, Uluslararası Antalya Üniversitesi çatısı altında faaliyet gösteren bir araştırma ve uygulama merkezidir. SEPAM'ın amacı; ulusal ve uluslararası düzeylerde ortaya çıkan çeşitli sosyal, ekonomik ve politik konuları disiplinler arası bir yaklaşımla incelemek ve araştırmak ve bu konularda yapılacak çalışmalar ve düzenlenecek çeşitli aktivitelerle üniversiteyi ve tüm toplumu bilgilendirmek, bu konularda faaliyet gösteren ulusal ve uluslararası kurum ve kuruluşları bir araya getirerek uluslararası işbirliği ve bilgi paylaşım ağlarının geliştirilmesine katkıda bulunmak, sektörel ve akademik eğitim imkanı sunmak ve uluslararası diyalog ve işbirliğini desteklemektir.

Merkezin temel faaliyet alanları, sosyal, ekonomik ve politik konularla ilgili olarak ulusal ve uluslararası düzeylerde konferans, sempozyum, çalıştay, seminer ve benzeri faaliyetler düzenlemek; değişik sektörlerle mensup çalışanların meslek içi eğitimlerinde, sosyal, ekonomik ve politik alanlarda programlar, mesleki kurslar ve sertifika programları hazırlamak ve yürütmek; ilgi alanına giren konularda faaliyette bulunan ulusal ve uluslararası, resmi veya özel kurum ve kuruluşlarla Merkezin amacı doğrultusunda işbirliğinde bulunmak, ortak çalışmalar düzenlemek, uygulama ve araştırma projeleri hazırlamak, bu projelere kaynak temin etmek ve projeleri uygulamak ve/veya uygulamalarının takibini yapmak; ulusal ve uluslararası düzeylerde sosyal, ekonomik ve politik alanlarda araştırma yapmaya elverişli nitelikte bir kütüphane ve arşiv oluşturmak, ulusal ve uluslararası elektronik iletişim ağı kurmak, Merkeze ait süreli ve süresiz yayınlar hazırlamak; üniversite bünyesinde çalışan akademisyenleri ve yüksek lisans ve doktora çalışmaları yapan öğrencileri, ulusal ve uluslararası düzeylerde sosyal, ekonomik ve politik alanlarda araştırmalar yapmaya özendirme ve ulusal ve uluslararası düzeylerde ortaya çıkan ve Türkiye ve yakın bölgesini etkileyen sosyal, ekonomik ve politik gelişmeleri yakından takip etmek ve bu konularda kapsamlı değerlendirmeler yaparak ilgilileri ve kamuoyunu bilgilendirmektedir.

SEPAM

UAU araştırma faaliyetlerinin devlet kurumları TÜBİTAK, Avrupa Birliği ve başka ortaklıklar yardımıyla yapılacak projeler aracılığıyla desteklenmesini istemekte ve öğretim üyelerine ve araştırma merkezlerinde çalışan elemanlara Teknoloji Transfer Ofisi ile proje başvuruları konusunda düzenli olarak bilgilendirmekte ve destek sunmaktadır.

UAU Teknoloji Transfer Merkezi vizyonu Üniversitenin ilgili süreçlerinde sorumluluk sahibi, iç ve dış paydaşlarla profesyonel temelde standart kalitede ara yüz ve iş geliştirme hizmeti sunan aktif, verimli ve sürdürülebilir bir birimdir.

2. Kurumun Araştırma Kaynakları

Araştırma Kaynakları

Altyapı ve kaynaklar yeterli olmamakla birlikte, özellikle fiziki altyapının geliştirilmesi hususunda çalışmalar yürütmekte; kurum yönetimi tarafından araştırma faaliyetlerinin daha nitelikli gerçekleştirilmesi adına imkanların geliştirilmesi amaçlanmaktadır. Araştırma faaliyetlerinin finansmanı ve yönetimini düzenleyici yönerge çalışması devam etmekte olup 2017 yılı içerisinde uygulamaya konulması planlanmaktadır.

Ayrıca üniversite ve turizm sektörü arasındaki işbirliğini geliştirebilmek için işbirliği protokolleri yapılmaktadır.

3. Kurumun Araştırma Kadrosu

Araştırma Kadrosu

Araştırma personelinin belirlenme sürecinde öğretim üyelerimiz tarafından hazırlanan ve gerçekleştirilen giriş sınavlarında adayların gerekli yetkinliğe sahip olduğu güvence altına alınmaktadır. Geçmiş dönemde yapmış olduğu araştırmalarına ve yayınlarına, gelecekte yapacağı araştırma potansiyellerine bakılmaktadır. Prestijli yayınlar önemli ölçüttür. Başarılı akademisyenlerin üniversitemizde kalması teşvik edilmektedir. Kurumun öğretim üyelerinin işe alınmasında YÖK'ün değerlendirme kriterlerinin yanı sıra, adayların akademik özgeçmişleri, araştırma alanları, yabancı dil yeterlilikleri dikkatlice izlenmekte ve atanacak araştırma personellerinin başvurdukları kadrolara göre yapılan bilim sınavlarında bilgiye dayalı objektif değerlendirmeler yapılmaktadır.

Araştırma kadrosunun yetkinliği, araştırma, eğitim-öğretim ve idari hizmetler bütünlüğünde yıllık performanslarına göre değerlendirilmektedir. Araştırma kadrosunun yetkinliğinin geliştirilmesi ve iyileştirilmesi bağlamında ise araştırma kadrosunun kurumumuzun sağladığı temel çalışma ve araştırma imkanlarının yanında, araştırma projeleri geliştirilmesi ve ilgili konferanslara katılması için ek fırsatlar sağlanmaktadır. Atama ve yükseltme sürecinde araştırma performansı ise kişilerin ürettiği yayınların seviyelerine, proje üretim süreçlerindeki katılım yaklaşımı, girişim ve geliştirme performanslarına göre değerlendirilmektedir.

Üniversitemiz ilk defa bu yıl mezunlarını verecektir. Bu nedenle henüz mezun verilmediğinden istihdama ilişkin veriler elimizde bulunmamaktadır.

Lisansüstü programlardan mezun olan öğrencilerimiz hakkındaki istatistikî bilgilere göre;178 Erkek, 75 Kadın olmak üzere lisansüstü programlardan mezun olan öğrencilerimiz; genel olarak sanayi, turizm, bankacılık ve finans, inşaat, iletişim, iş sağlığı ve güvenliği alanlarında çalışmaktadırlar. Antalya'nın önde gelen firma/şirket/kurumlarında çalışan öğrencilerimiz, yüksek lisans eğitim sonrası kazanımlarıyla, sektörlerinde başarıyı elde etmektedirler.

4. Kurumun Araştırma Performansının İzlenmesi ve İyileştirilmesi

Araştırma Performansının İzlenmesi ve İyileştirilmesi

URAP Araştırma Laboratuvarı tarafından 27 Mart 2017 tarihinde yayınlanan Üniversitelerimizin 2016 yılı Dünya Genel Sıralamalarındaki Durumu 2016 = URAP University Ranking by Academic Performance Raporunda bulunan Tablo 4 e göre "159 üniversitenin dünya sıralamalarındaki yerleri" Üniversitemiz Türkiye sıralamasında 134. sırada yer almaktadır. Uluslararası Antalya Üniversitesinin öğretim ve araştırma alanlarındaki performans ve ölçümleri değerlendirildiğinde düşük kaldığı gözlemlenmektedir.

Bilimsel yayınlar ilgili olarak Web of Science ve Scopus veri tabanlarında listelenen indeksli süreli yayınlarda yayınlanmış UAÜ adresli yayınların atıf sayıları, üniversite, Fakülte ve öğretim üyesi bazında ve yıllara göre izlenmektedir.

Hem üniversitenin genel ortalaması hem de öğretim üyesi başına atıf değerlendirilmesi yapılarak araştırma kalitesi izlenerek raporlanmaktadır. Aynı şekilde, UAÜ adresli yayınların Web of Science "Journal Citation Report" a göre etki değeri analizi yine üniversite, Fakülte ve öğretim üyesi bazında, yıllara göre yapılarak Üniversitenin genel olarak ve öğretim üyelerinin bireysel olarak etki değeri yüksek süreli yayınlarda yaptıkları yayınlar izlenmektedir.

Araştırma ve yayınlarda performans ölçümünde kullanılan ölçüt uluslararası endekslerde yer alan süreli yayınlarda öğretim üyesi başına düşen yayın sayısı ve öğretim elemanlarının aldıkları atıf sayısıdır. UAÜ kaliteli eğitime katkıda bulunmak amaçlı bilimsel çalışmaları desteklemektedir.

Scopus Scival Modülüne göre üniversitenin araştırma performans özeti yıllara göre değerlendirildiğinde 2011-2016 yılları arasında ağırlıklı metriği 0.84 olup dünya ortalamasının %16 altında atıf almıştır. Makale başına ortalama atıf sayısı 2,9 dur.

Dünyada en fazla atıf alan makale yüzdesi 6,8, dünyada en fazla atıf alan süreli yayınlarda yayın yapma yüzdesi 34,8, Uluslararası işbirliği yüzde 53,1 ve üniversite-sanayi işbirliğinde yüzdesi 1,4 olup Türkiye ortalamasının üstünde yine de gelişime açık bir yüzde olarak değerlendirilebilir. Üniversite-Sanayi işbirliğiyle yapılan yayınlar atıf sayısını ve etkiyi en çok ve en hızlı arttıran yayınlardır.

Yukarıdaki rakamlara göre UAÜ en fazla atıf alan makaleler arasına girme yüzdesi Türkiye ortalamasının altında ancak Türkiye ortalamasının üç katından fazla en iyi süreli yayınlarda yayın yapmakta ve yine Türkiye ortalamasının iki katından fazla uluslararası işbirliği yapmaktadır. Ayrıntılar **EK 1-2 (Scopus Scival)** raporunda yer almaktadır.

Üniversitenin SCI, SSCI, A&HCI alan indekslerine giren yayın sayısının yıllara göre artan grafik sergilemesi, gerek ulusal ve gerekse uluslararası düzeyde Üniversite-Sanayi işbirliğinin sağlanabilirliği ve yürütülebilmesi, uluslararası alanlarda yapılan yayınların işbirliği kıyaslanması, üniversitenin

amaç ve hedefleri doğrultusunda çalışmalar sergilediğinin yegâne kanıtlarıdır. **(Ek 3 : Web of Science Incite)**

Projelerle ilgili olarak ise, ulusal projelerin ve sanayi ile ortak yapılan projelerin oranı izlenerek ekonomik ve toplumsal fayda gözetilmektedir.

Mühendislik Fakültesi kapsamında organize sanayi ile birlikte Endüstri 4.0'a yönelik projeler üretilmesi, kısa zamanda ekonomik katkı üretilmesi için atılmış önemli bir adımdır.

Ayrıca kurumlar arası araştırma faaliyetleri için de Turizm Fakültesi olarak TUIK gibi bazı kamu kuruluşları ile yapılan işbirliği protokolleri çerçevesinde turizm sektörünün ihtiyaçlarına yönelik ortak projelere başlanacaktır. Araştırma konuları turizm sektörünün ihtiyaçları baz alınarak şekillendirilmektedir. Uluslararası Antalya Üniversitesi yerel, bölgesel ve ulusal kalkınma hedefleri ile uyum sağlama çerçevesinde Antalya yöresi kümelendirme ön çalışmalarına başlamıştır. Araştırma konuları Akdeniz bölgesinin özellikle Antalya'nın turizm sektöründeki ihtiyaçları ve sorunları ile birlikte yenilikçi fikirler üzerine de planlanmaktadır. Bu amaçla yapılan araştırmalar destek temin etmek amacıyla TÜBİTAK, Kültür ve Turizm Bakanlığı ve Sanayi ve Kalkınma Bakanlığı'na sunulmaktadır. Bu çalışmaların sonuçlarının proje raporu olarak yayınlaması ve yayın yapılması ve hatta patent veya tescil için başvuru yapılması planlanmaktadır.

Kanıtlar

- [U A Ü SCIVAL DEC 2016 \(004\).pdf](#)
- [Antalya International university.pdf](#)

5. YÖNETİM SİSTEMİ

1. Yönetim ve İdari Birimlerin Yapısı

Yönetim ve İdari Birimlerin Yapısı

Üniversitemizin yönetim ve idari yapılanma sürecinde 2547 sayılı Yükseköğretim Mevzuatı kapsamında teşkilat şeması oluşturulmuştur. **(Ek-A1: Akademik Birimler Organizasyon Şeması), (Ek-A2: Lisans Programları), (Ek-A3: İdari Birimler Organizasyon Şeması).**

Üniversitemiz, eğitim-öğretim ve araştırma süreçleri Mütevelli Heyeti, Senato ve Üniversite Yönetim Kurulu üyeleri tarafından gerekli kararlar alınarak, Genel Sekreterlik ve Genel Sekreterliğe bağlı birimler tarafından yönetilmektedir.

Hukuk Müşavirliği, Üniversitemizin ve bağlı birimlerin hizmetlerini yürürlükteki mevzuata uygun olarak, sorunsuz, etkin ve objektif biçimde yürütebilmelerini teminen, Rektörlük makamı tarafından istenilen her türlü hukuki hizmeti vermekte, hukuki ilişki ve ihtilafları üniversitemiz menfaatleri yönünde düzenlemekte ve çözüme kavuşturmaktadır.

Üniversitemiz her yıl YÖK Denetleme Kurulu Başkanlığı tarafından denetlenmektedir. Üniversitemizin mali kaynak denetimi ise Yeminli Mali Müşavir tarafından yapılmaktadır.

İç kontrol standartlarına uyum eylem planı henüz bulunmamaktadır.

2. Kaynakların Yönetimi

Kaynakların Yönetimi

İnsan Kaynakları

İK Müdürlüğü'nün hedefi, UAÜ'nin kuruluş amaçları doğrultusunda insan kaynaklarının en verimli şekilde kullanılması, çalışanların verimi ve buna bağlı olarak motivasyonunu yükseltecek ortamın korunup geliştirilmesi ile kurum kültürünün oluşturulmasına katkıda bulunmaktır.

İK tüm çalışanların özlük ve yükseltme işlemlerini ilgili mevzuatlara uygun olarak yerine getirmektedir. Akademik ve idari kadronun işe alım, atama, yükseltme ve eğitimleri İK tarafından yapılmaktadır. İşe alım sürecinde özgeçmiş ve deneyim esaslı değerlendirmeler yapılmaktadır.

İK bünyesinde üniversitede görev yapan tüm akademik ve idari personel için personel dosyaları bulunmaktadır. Dosyalarda kişilerin eğitim durumlarını gösteren belgelerle, mesleki gelişimlerini gösteren dokümanlar saklanmaktadır.

Akademik ve İdari Yöneticilere "Farkındalık Liderler" ve İdari Personele "Etkili İletişim" eğitimleri verilmiştir. 6331 sayılı İş Sağlığı ve Güvenliği Kanununun ilgili yönetmeliğine göre bütün birimlere "İş Sağlığı ve Güvenliği Eğitimi" verilmiştir.

Mali Kaynaklar

Mali kaynakların yönetimi, Mali İşler Müdürlüğü bünyesinde takip edilmekte, belirli periyodlarla Mütevelli Heyetine rapor sunulmaktadır. Tahakkuk esasına göre nakit akış raporları ile mali kaynakların etkin kullanımını sağlanmaktadır. Tüm nakit kaynaklar banka hesaplarında tutulmaktadır. Üniversitemizde maliyet kontrolü etkin bir şekilde yapılarak maliyet muhasebesi tutulmaktadır.

Mali kaynakların yönetimi için gelir kaynakları:

- Kurucu vakıf tarafından yapılacak bağış ve yardımlar.
- Taşınır ve taşınmaz mallardan yapılacak bağış ve yardımlar,
- Üniversitenin yatırımlarından elde edilecek gelirler,
- Üniversitenin yayınlarından elde edilecek gelirler,
- Araştırma ve geliştirme projeleri, danışmanlık ve benzeri hizmetlerden elde edilecek gelirler,
- Öğrencilerden alınacak ücretler.
- Devlet bütçesinden ve diğer kamu kurum ve kuruluşlarından yapılacak yardımlar,
- Bağış, vasiyetler ve diğer gelirlerdir.

Üniversitemize tanınan mali muafiyetler, istisnalar da bulunmaktadır.

Üniversite yönetiminin kurumsal bütçe kaynaklarının çeşitlenmesine yönelik teşvikler yaratılması yönünde ilgili paydaş katılımını geliştirmek üzere Bilim, Sanayi ve Teknoloji işbirliğinin sağlanması yönünde çalışmaları bulunmaktadır.

Üniversitenin tüzel kişiliğini temsil eden Mütevelli Heyeti, üniversitenin bütçesini onaylar uygulamaları izler, yine heyet tarafından onaylanan harcama akışına uygun olarak nakit akışı gerçekleşir.

Üniversitenin taşınmazları bulunmaktadır. Taşınmazlar tüm risklere karşı geniş sigorta kapsamında tutulmaktadır. Taşınır kaynakların yönetimine ilişkin kayıt sistemi bulunmamaktadır. Kütüphane, basılı kaynaklarına barkodlama sistemi uygulamaktadır.

3. Bilgi Yönetimi Sistemi

Bilgi Yönetim Sistemi

Üniversitede idari birimler kendilerine özgü yazılım sistemi kullanmakta, söz konusu sistemlerden belirli periyodlarla üst yönetime raporlar sunmaktadır.

Logo Bordro: İK yazılımı; Bordrolama, Ücret pusulaları, Özlük Hakları, izin takibi vs. için kullanılmaktadır.

Logo Tiger Plus: Muhasebe ve Finans yazılımıdır. Genel cari takibi, Öğrenci Borç-Alacak ve E-Fatura işlemleri için kullanılmaktadır.

SafeQ: Yazıcı Yönetim Sistemidir. Okul bünyesindeki yazıcıların, okul kartları üzerinden, kişiye özel erişim ve kota sınırlandırması yapılması için kullanılmaktadır.

Web Sitesi Yönetimi: Web sitelerinin güncellemelerinin yapılması (web sitesinde akademik kadronun ve idari kadronun girişinin yapılması ve akademik kadronun CV güncellemelerinin yapılması), yeni web sitelerinin yayın için hazırlanması, yayına başlatılması ve panele taşınma işlemlerinin yapılması, web sitelerinin arka plan çalışmalarındaki kodlamaların yapılması, veritabanı yönetimi (antalya.edu.tr, aiu.edu.tr), fakülte içerisinde ve Rektörlük binasında yer alan ekranların kontrolünün sağlanması,

Talep Sistemleri;

- Destek Hizmetleri Talep Sistemi
Kampüs içerisinde ve şehir içi yerleşkede destek hizmetlerinden istenen talepler için oluşturulmuş online bir sistemdir. [Destek Hizmetleri Talep Sistemi](#) linkinden sisteme ulaşılmaktadır. Bu sistemi idari ve akademik kadro kullanmaktadır. Öğrenciler bu sistemden talep girmemektedirler. Talepler destek hizmetlerinde ilgili birimlerin e-posta adreslerine düşmektedir.
- Sağlık Kültür Spor Talep Sistemi
Öğrencilerin kültür sanat ve spor ile ilgili isteklerini girdikleri talep sistemidir. <http://hcs.aiu.edu.tr> linkinden sisteme ulaşılmaktadır. Ayrıca [Sağlık Kültür Spor Talep Sistemi](#) adresinde sol tarafta online talep bölümünden ulaşılmaktadır.
- Tanıtım Birimi Talep Formu
Üniversitemizden materyal talebinde ve ziyaret talebinde bulunmak isteyen kişilerin taleplerini ilettikleri sistemdir. [Tanıtım Birimi](#)
- Materyal Talebi
Sisteme [Materyal Talebi](#) sayfasında en altta yer alan footer kısmındaki talep formları bölümünden ulaşılmaktadır. Talepler Tanıtım birimindeki kişilerin mail adreslerine düşmektedir.

Proliz (S.I.S): Öğrenci Bilgi Sistemidir. Tüm öğrencilerin özlük bilgileri, eğitim bilgileri, not bilgileri öğrenci hakkında tüm yasal kayıtlar tutulmaktadır. İdari personel, Akademik Personel ve öğrenciler tarafından kullanılmaktadır.

MIMLMS (LMS) : 2016 yılsonuna kadar kullanılan Blackboard yerini alan, örgün öğretim için kullanılan, uzaktan eğitim içinde kullanılabilen Web yazılımı olup öğretim üyelerinin MIMLMS üzerinden doküman, ödev, ya da video paylaşımını sağlayan, öğrencilere duyuru yapabilen ve öğrenci notlarını girerek akademik doküman kontrol sistemidir.

Toplanan veriler, kişiye özel tanımlanmış kullanıcı adı ve şifre ile erişilebilir olmakla birlikte, Kişisel Verilerin Korunması Kanunu gereğince üçüncü şahıslarla paylaşılmamakta ve güvenilirliğini korumak amaçlı yalnızca ilgili görevi yerine getiren akademik veya idari personel veya ilgili kurul tarafından saklanmaktadır.

Üniversitede şifre politikası belirlenmiştir ve görev tanımlarına uygun şekilde yetkilendirmeler yapılmıştır. Buna göre bireylerin veya birimlerin görev tanımında bulunmayan bilgi depolarına erişimleri mümkün değildir.

Kişisel verilerin depolanabilmesi için sadece bireylerin kendi şifreleri ile erişebildikleri bulut depolama çözümleri bireyin kendi yetkisi ve sorumluluğundadır.

4. Kurum Dışından Tedarik Edilen Hizmetlerin Kalitesi

Kurum Dışından Tedarik Edilen Hizmetlerin Kalitesi

Kurum dışından alınması planlanan hizmetler için talep edilen hizmete neden ihtiyaç duyulduğu ve detayları Üniversite yönetimi tarafından değerlendirilmektedir. Uygun görüldüğü takdirde gerek doğrudan ve gerekse ihale yoluyla temini sağlanmaktadır.

Satın Alma ve İhale Yönetmeliği (Resmi Gazete 7 Mart 2017 tarih ve 30000 sayı) esaslarına göre doğrudan alım ve ihale şeklinde mal ve hizmet alımı gerçekleştirilmektedir.

Bütün alımlar garanti kapsamında güvence altına alınmaktadır.

Hizmet ve ürünlere ilişkin ölçütler sözleşmelerde tanımlanmaktadır.

Hizmet alımlarında kalite belgesine sahip olan firmalara öncelik verilmektedir.

Sözleşmelerde gerekli cezai yaptırımlar ve sözleşme feshine gidilebilecek maddeler yer almaktadır. Alınan hizmetlere ilişkin şikâyetler ve geri bildirimler en kısa sürede değerlendirilmekte ve gerekli düzenlemeler yapılmaktadır.

5. Yönetimin Etkinliği ve Hesap Verebilirliği, Kamuoyunu Bilgilendirme

Yönetimin Etkinliği ve Hesap Verebilirliği

Uluslararası Antalya Üniversitesi, Antalya'nın ilk vakıf üniversitesi olup uluslararası nitelikte olması bakımından dünyada tanınmaktadır.

Web sayfasında ilan edilen misyon doğrultusunda faaliyet göstermektedir.

Üniversitemizin kalite güvence sistemi henüz oluşturulmamış olup planlama aşamasındadır.

Üniversitemizde [4982 Sayılı Bilgi Edinme Kanuna](#) ilişkin Esas ve Usuller Hakkında Yönetmelik gereğince Bilgi Edinme Formları [Bilgi Edinme Kanunu](#) kullanılmamaktadır.

Kamuoyunu Bilgilendirme

Resmi alan adı [Resmi Alan Adı](#) internet adresinde yer alan bilgiler aracılığıyla toplumla görsel, işitsel ve yazılı iletişim kurulmakta ve bilgi paylaşımı gerçekleştirilmektedir. İnternet sitesinin içeriği, sürekli üniversite yönetim kadrosu ile idari organları tarafından yönetilmektedir.

Üniversitenin resmi olduğunu beyan ettiği çeşitli sosyal medya kanalları vardır. Bilgi alışverişi ve toplumla iletişim kurmayı amaçlayan sosyal paylaşım platformları Üniversite Basın Müdürlüğü personeli tarafından yönetilmektedir. Facebook, Twitter, LinkedIn, Instagram ve Youtube resmi hesaplarında yer alan bilgiler güncel, doğru, güvenilir.

Yaz aylarında tanıtım faaliyetleri yoğunlaşmakta, hazırlanan broşürler, tanıtım günleri, tanıtım filmleri kamuoyu ile paylaşılmaktadır.

Bilginin ait olduğu akademik ya da idari birim yöneticilerinin ve rektörlük makamının onayından sonra Marka ve Kurumsal İletişim Müdürlüğü tarafından kamuoyu ile bilgi paylaşımı yapılmaktadır.

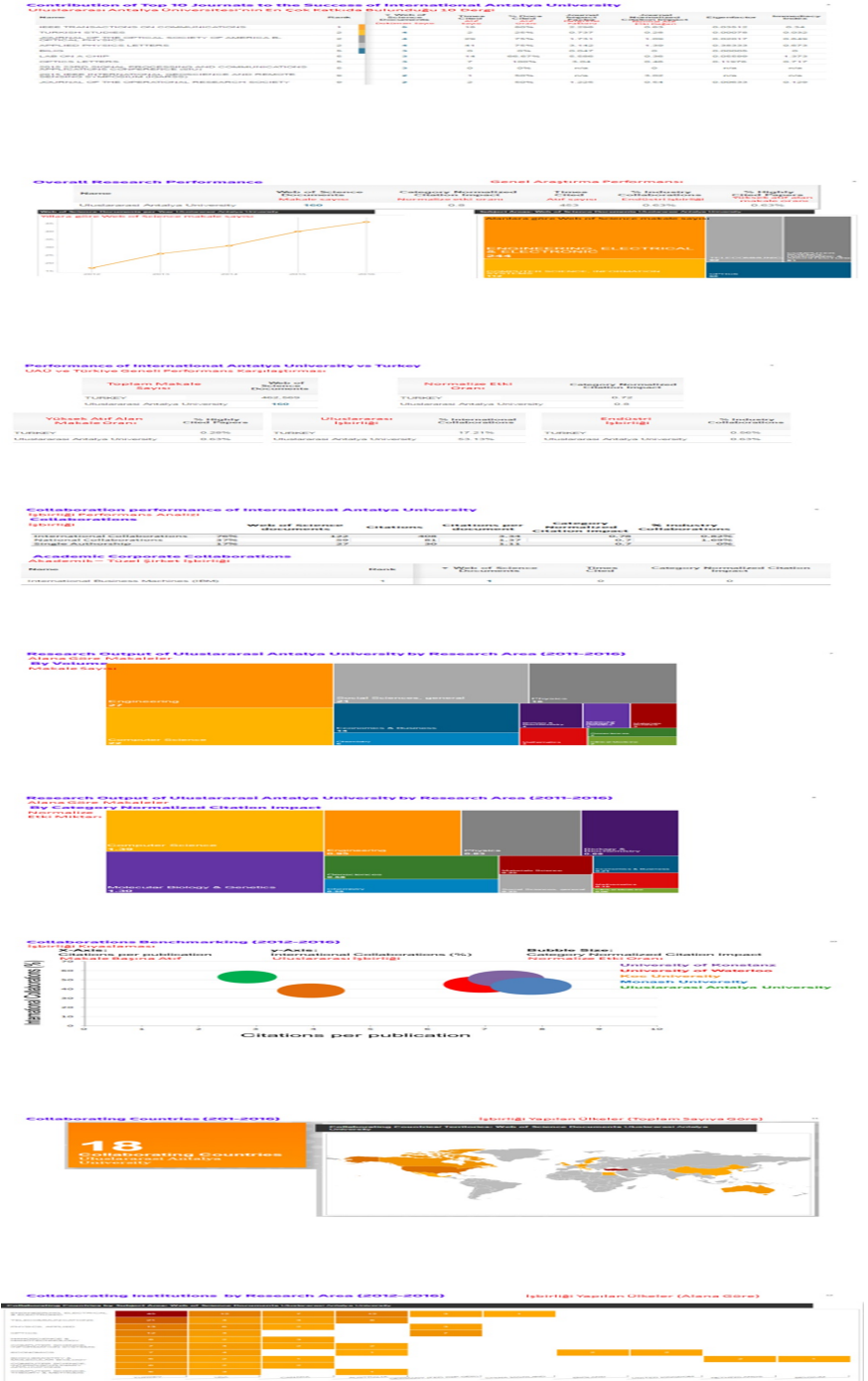
Ek-1: Scopus Scival Modülü



Ek-2: Scopus Scival Modülü



Ek-3: WOS In Cites Modülü



Yıl	Yüksek Lisans	Lisans	Öğrenci Sayısı
2016	10	300	310
2017	10	300	310
2018	10	300	310
2019	10	300	310
2020	10	300	310
2021	10	300	310
2022	10	300	310
2023	10	300	310
2024	10	300	310
2025	10	300	310
2026	10	300	310
2027	10	300	310
2028	10	300	310
2029	10	300	310
2030	10	300	310

Yıl	Yüksek Lisans	Lisans	Öğrenci Sayısı
2016	10	300	310
2017	10	300	310
2018	10	300	310
2019	10	300	310
2020	10	300	310
2021	10	300	310
2022	10	300	310
2023	10	300	310
2024	10	300	310
2025	10	300	310
2026	10	300	310
2027	10	300	310
2028	10	300	310
2029	10	300	310
2030	10	300	310

Yıl	Yüksek Lisans	Lisans	Öğrenci Sayısı
2016	10	300	310
2017	10	300	310
2018	10	300	310
2019	10	300	310
2020	10	300	310
2021	10	300	310
2022	10	300	310
2023	10	300	310
2024	10	300	310
2025	10	300	310
2026	10	300	310
2027	10	300	310
2028	10	300	310
2029	10	300	310
2030	10	300	310

Ek-A1: Akademik Birimler Organizasyon Şeması



Ek-A2 : Lisans Programları



Ek-A3: İdari Birimler Organizasyon Şeması



Ek: Tablo 1- Öğrenci Sayıları 2016-2017

VAKIF YÜKSEKÖĞRETİM KURUMUNUN ADI: ULUSLARARASI ANTALYA ÜNİVERSİTESİ													
ÖNLİSANS VE LİSANS ÖĞRENCİ SAYILARI 2016-2017													
FAK/BÖLÜM/YO/MYO/ENST	Kontenjan	Yerleşen Öğrenci Sayısı	Doluluk Oran	Eğitim Dili Yüzdesi	SINIFLAR						Yabancı Uyruklu Öğrenci Sayısı	TC Uyruklu Öğrenci Sayısı	TOPLAM
						HAZIRLIK	1.	2.	3.	4.			
Hukuk	50	46	92%	30%	64	104	116	104	73	461	21	440	461
Bilgisayar Müh	30	30	100%	100%	25	50	42	43	13	173	42	131	173
Elektrik-Elektronik Müh	30	23	77%	100%	28	42	40	34	9	153	28	125	153
Endüstri Müh	30	23	77%	100%	24	49	41	27	16	157	23	134	157
İnşaat Müh	50	48	96%	100%	64	102	55	36	33	290	51	239	290
Ekonomi	30	28	94%	100%	39	33	27	27	23	149	43	106	149
İşletme	30	30	100%	100%	48	36	41	50	23	198	65	133	198
Siyaset ve Uls. İlişkiler	45	43	96%	100%	57	58	44	42	18	219	53	166	219
Turizm ve Otel İşl.	30	22	74%	100%	42	27	35	36	17	157	37	120	157
İç Mimarlık ve Çevre Tasarımı	50	45	90%	100%	70	47				117	1	116	117
Mimarlık	40	40	100%	100%	52	105	70	55		282	32	250	282
GENEL TOPLAM	415	378	91%		513	653	511	454	225	2356	396	1960	2356

ÖNLİSANS TOPLAM ÖĞRENCİ SAYISI														
LİSANS TOPLAM ÖĞRENCİ SAYISI					2356									
LİSANSÜSTÜ TOPLAM ÖĞRENCİ SAYISI					128									

Ek : Tablo 2 :Çalışan Sayısı 2016

Çalışan Sayısı	
Kadrolu Akademik Personel	131
31. Madde il Görevlendirilen	17
40/a ve 40/d il Ders Veren	24
Toplam Akademisyen	172
İdari Personel	148
Toplam Çalışan Sayısı	320

Ek : Tablo 3 Alt Yapı Bilgileri

Alan	Sayı	Kapasite	
		Kişi	m ²
Derslik ve Amfiler	88	3169	4689
Akademik Personel Ofisleri	95	141	1774
İdari Personel Ofisleri	79	163	1888
Kafeterya	3	378	975
Kantin	3	238	334,7
Lokanta	0	0	0
Yemekhane	5	814	1497
Laboratuvar	12	280	808
Atölye	4	60	312
Kütüphane	2	114	500
Okuma Salonu	11	241	387
Açık Spor Tesisleri	4	250	4450
Kapalı Spor Tesisleri	3	605	2388
Konferans Salonu	2	809	701
Diğer Alanlar	285	1120	24457
Toplam Kapalı Alan (m²)		45160,7	
Toplam Açık Alan (m²)		278,063	

Ek : Tablo 4 Araştırma Faaliyetinin Yürütüldüğü Birimler

Lab./Atölye Adı	Hizmet Verdiği Eğitim Araştırma Birimleri	Lab./Atölye Kullanım Amacı
Fizik Lab.	Mühendislik Fakültesi	Fizik Deneylerinin Uygulanması
Batarya Ömür Testi Lab.	Mühendislik Fakültesi	Pil Eskitme ve Ömür Testlerinin Gerçekleştirilmesi
Devre Lab.	Mühendislik Fakültesi	Devre Analizi, Dijital Elektronik ve Kontrol Dersleri Deneylerinin Uygulanması
Lazer Teknoloji Lab.	Mühendislik Fakültesi	Yeni Lazer Sistemlerinin Geliştirilmesi ve Frekans Metrolojisi ve Kanser Araştırmalarında Kullanımı
Makine Öğrenme Odası	Mühendislik Fakültesi	Makine Öğrenimi
Mikro/Nano Aygıt Lab.	Mühendislik Fakültesi	Mikro/Nano Aygıtların Üretim ve Testleri
Yapı ve Tasarım Lab.	Mühendislik Fakültesi	İnşaat Mühendisliği Yapısal Tasarım Dersleri
Bilgisayar Lab.	Mühendislik Fakültesi	Bilgisayar Dersleri

6. SONUÇ VE DEĞERLENDİRME