

# **KURUM İÇ DEĞERLENDİRME RAPORU**

## **ARTVİN ÇORUH ÜNİVERSİTESİ**

## 1. KURUMSAL BİLGİLER

Bu bölümde, kurumun tarihsel gelişimi, misyonu, vizyonu, değerleri, hedefleri, organizasyon yapısı ve iyileştirme alanları hakkında bilgi verilmeli ve aşağıdaki hususları içerecek şekilde düzenlenmelidir.

### 1.1 İletişim Bilgileri

Artvin Çoruh Üniversitesi Kalite Komisyon Başkanının;  
Adı Soyadı: Prof. Dr. Fahrettin TILKI  
Adres: Seyitler Yerleşkesi, Seyitler Köyü, 08100, Merkez/Artvin.  
Telefon : (0466) 215 1010  
E-posta : [ftilki@artvin.edu.tr](mailto:ftilki@artvin.edu.tr)

### 1.2 Tarihsel Gelişimi

Artvin Çoruh Üniversitesi, 17 Mayıs 2007 tarih ve 5662 sayılı kanunun 7nci maddesinin 80inci ek maddesi ile kurulmuştur. Bu kanun, 29 Mayıs 2007 tarih ve 26536 sayılı Resmî Gazetede yayımlanarak yürürlüğe girmiş ve aynı kanunla Üniversitemiz bünyesinde Fen-Edebiyat Fakültesi ile Fen ve Sosyal Bilimleri Enstitüleri kurulmuştur. Ayrıca, Artvin’de daha önce Kafkas Üniversitesi’ne bağlı olarak kurulmuş olan Artvin Orman Fakültesi (1992), Artvin Sağlık Yüksekokulu (1996) ve Artvin Meslek Yüksekokulu (1990) ile Karadeniz Teknik Üniversitesi’ne bağlı olarak kurulmuş Artvin Eğitim Fakültesi (2002) ve Hopa Meslek Yüksekokulu (1988) bu kanunla Artvin Çoruh Üniversitesi’ne bağlanmıştır.

Mühendislik Fakültesi ile Hopa İktisadi ve İdari Bilimler Fakültesi Bakanlar Kurulu’nun 26.02.2010 tarihli Resmî Gazetede yayımlanan 01.02.2010 tarihli ve 2010/103 sayılı kararnamesiyle kurulmuştur. İlahiyat Fakültesi, Bakanlar Kurulunun 13.08.2012 tarihli ve 2012/3638 sayılı kararı ile kurulmuştur. Sanat ve Tasarım Fakültesi, Bakanlar Kurulunun 29.09.2012 tarih ve 2012/3763 sayılı kararı kurulmuştur. 27.08.2015 tarih ve 29458 sayılı Resmî Gazetede yayımlanarak yürürlüğe giren Bakanlar Kurulu’nun 20.08.2015 tarih ve 2015/8052 sayılı kararıyla Sağlık Yüksekokulu kapatılarak Sağlık Bilimleri Fakültesi kurulmuştur. Aynı kararname ile Üniversitemiz bünyesinde Beden Eğitimi ve Spor Yüksekokulu’nun hukuki kuruluşu gerçekleşmiştir.

2547 sayılı Kanunun 2880 sayılı kanunla değişik 7/d-2 maddesi uyarınca 17.05.2007 tarihinde Arhavi Meslek Yüksekokulu, 07.12.2007 tarihinde Yusufeli Meslek Yüksekokulu ve 05.05.2011 tarihinde Borçka Acarlar Meslek Yüksekokulu kurulmuştur. Sağlık Hizmetleri Meslek Yüksekokulu 25.09.2014 ve Şavşat Meslek Yüksekokulu 21.05.2015 tarihli YÖK Genel Kurul kararıyla kurulmuştur. Son olarak 24.07.2017 tarih ve 2017/10708 sayılı Bakanlar Kurulu kararı ile İşletme Fakültesi ve Uygulamalı Bilimler Yüksekokulu kurulmuştur. Böylelikle Artvin Çoruh Üniversitesindeki toplam akademik birim sayısı 9 fakülte, 2 enstitü, 7 meslek yüksekokulu, 2 yüksekokul olmak üzere 20’ye yükselmiştir.

Akademik birimlerin yanı sıra Rektörlük bünyesinde 12 adet Uygulama ve Araştırma Merkezi (UAM) mevcuttur. Bunlar; Sürekli Eğitim UAM (18.03.2010), Ormancılık UAM (16.02.2011), Kafkasya ve Çevresi UAM (02.04.2012), Doğal Afetler UAM (21.11.2012) ve Bilim-Teknoloji UAM (03.04.2013), Psikolojik Danışma ve Rehberlik UAM (12.06.2017), Uzaktan Eğitim UAM’dır (12.06.2017), Dış İlişkiler UAM (12.06.2017), Proje Koordinasyon UAM (12.06.2017), Türkçe Öğretimi UAM (12.06.2017), Tıbbi-Aromatik Bitkiler UAM ve Ali Nihat Gökyiğit Botanik Bahçesi UAM(.). Ayrıca Üniversitemiz bünyesinde Bilimsel Araştırma Projeleri (BAP) ve ÖSYM Koordinatörlükleri faaliyet göstermektedir.

### 1.3 Misyonu, Vizyonu, Değerleri ve Hedefleri

Artvin Çoruh Üniversitesi’nin 2018-2022 Stratejik Planında yer alan misyon, vizyon, temel değerler, amaçlar ve ilkeler aşağıdaki gibidir.

#### Misyon

Ulusal ve uluslararası düzeyde eğitim-öğretim vermek, nitelikli bireyler yetiştirmek, bilimsel araştırmalar yapmak, bilimi, sanatı ve kültürel değerleri sosyal sorumluluk bilinci ile ülke sorunlarına duyarlı olarak toplumun hizmetine sunmaktır.

#### Vizyon

Kurumsal değer ve ilkeleri ile eğitim-öğretim ve bilimsel faaliyetlerde ön plana çıkan, işbirliğine açık, yenilikçi, ulusal ve uluslararası düzeyde tanınan, seçkin ve tercih edilen bir üniversite olmaktır.

#### Temel Değerler

1. Yeniliğe ve gelişime açık, çözüm odaklı,
2. İnsan ve öğrenci merkezi yaklaşımı,
3. Adil, şeffaf, hesap verebilir ve katılımcı yönetim anlayışına sahip,
4. Kalite ve verimliliği ilke edinen,
5. Yönetimde kurumsallaşmayı ilke edinen,
6. Toplumsal duyarlılığı olan ve toplumun değerlerini koruyan,
7. Hoşgörülü ve özgürlükçü,
8. İşbirliğini ve dayanışmayı teşvik eden, rekabete açık,

9. Tarihi ve kültürel değerlere sahip çıkan,  
10. Görev ve sorumluluk bilinci aşılayan bir üniversite olmaktır.

### **Amaç ve Hedefler**

#### **Amaç 1. Eğitim Öğretimin Kalitesini Geliştirmek**

Hedef 1.1. Öğretmen merkezli yöntemlerin yanı sıra buluş, araştırma-sorgulama ve tartışma gibi öğrenci merkezli öğretim yöntemlerinin uygulandığı ders sayısını her yıl yüzdesel olarak 2 puan artırmak

Hedef 1.2. Kağıt-kalem sınavlarının yanı sıra alternatif ölçme-değerlendirme yöntemlerinin uygulandığı ders sayısını artırmak

Hedef 1.3. Erasmus+, Mevlana ve Farabi öğrenci değişim programlarından faydalanan öğrenci sayısını her yıl %8 artırmak

Hedef 1.4. Üniversitenin olanaklarını ve bölgenin ihtiyaçlarını göz önünde bulundurarak mevcut program sayısını artırmak

Hedef 1.5. Uzaktan eğitim ile yürütülen toplam ders sayısını artırmak

**Amaç 2. Bilgi ve Teknoloji Üretecek Altyapıyı ve İmkânları Geliştirerek Özgün ve Nitelikli Araştırmalarla Ulusal ve Uluslararası Düzeyde Bilim, Sanat ve Teknolojiye Katkı Sağlayarak Yenilikçi Üniversite Olmak.**

Hedef 2.1. Araştırma Alt Yapısını Güçlendirmek

Hedef 2.2. Öğretim Elemanlarının Uluslararası İndekslerdeki Yayın Sayısını Yıllık %10 Oranında Arttırmak

Hedef 2.3. BAP, DPT, TÜBİTAK, AB gibi Yurt İçi ve Yurt Dışı Destekli Proje Sayısını Yıllık %5 Oranında Arttırmak

Hedef 2.4. Üniversitemiz Tarafından Düzenlenecek Olan Ulusal ve/veya Uluslararası Kongre, Sempozyum vb. Bilimsel Toplantıların Sayısını Arttırmak

**Amaç 3. Güçlü İnsan Kaynakları ve Fiziksel Altyapısı ile Ulusal ve Uluslararası Standartlarda Bir Kurumsal Kimliğe Sahip Olmak**

Hedef 3.1. Üniversitemiz personelinin niteliksel ve niceliksel gelişiminin artırılması

Hedef 3.2. Üniversitemiz personelinin kurumsal kimlik ve aidiyet bilincinin her yıl yüzdesel olarak 2 puan artırılması

Hedef 3.3. Üniversitemiz personelinin üniversiteden memnuniyet oranının her yıl yüzdesel olarak 2 puan artırılması

Hedef 3.4. Eğitim, araştırma, idari ve sosyal amaçlı alanları artırmak

Hedef 3.5. Üniversitemize ait kapalı ve açık alanları geliştirmek ve etkin kullanımını sağlamak

**Amaç 4. Paydaşlarla İşbirliği İçerisinde Toplumsal ve Bölgesel Kalkınmaya Öncülük Etmek**

Hedef 4.1. İç paydaş ve dış paydaşların isteklerini iletme olanaklarının artırılması

Hedef 4.2. Etkinlikler düzenleyerek dış paydaşlara gerekli desteği sağlamak

Hedef 4.3. Kariyer geliştirme birimi kurmak ve mezunlara yönelik faaliyetler geliştirmek

Hedef 4.4. Üniversite faaliyetlerinin kamuoyu ile paylaşılması

Hedef 4.5. Eğitim, araştırma ve sivil toplum kurumları ile ilişkilerin geliştirilmesi

#### **1.4 Eğitim-Öğretim Hizmeti Sunan Birimleri**

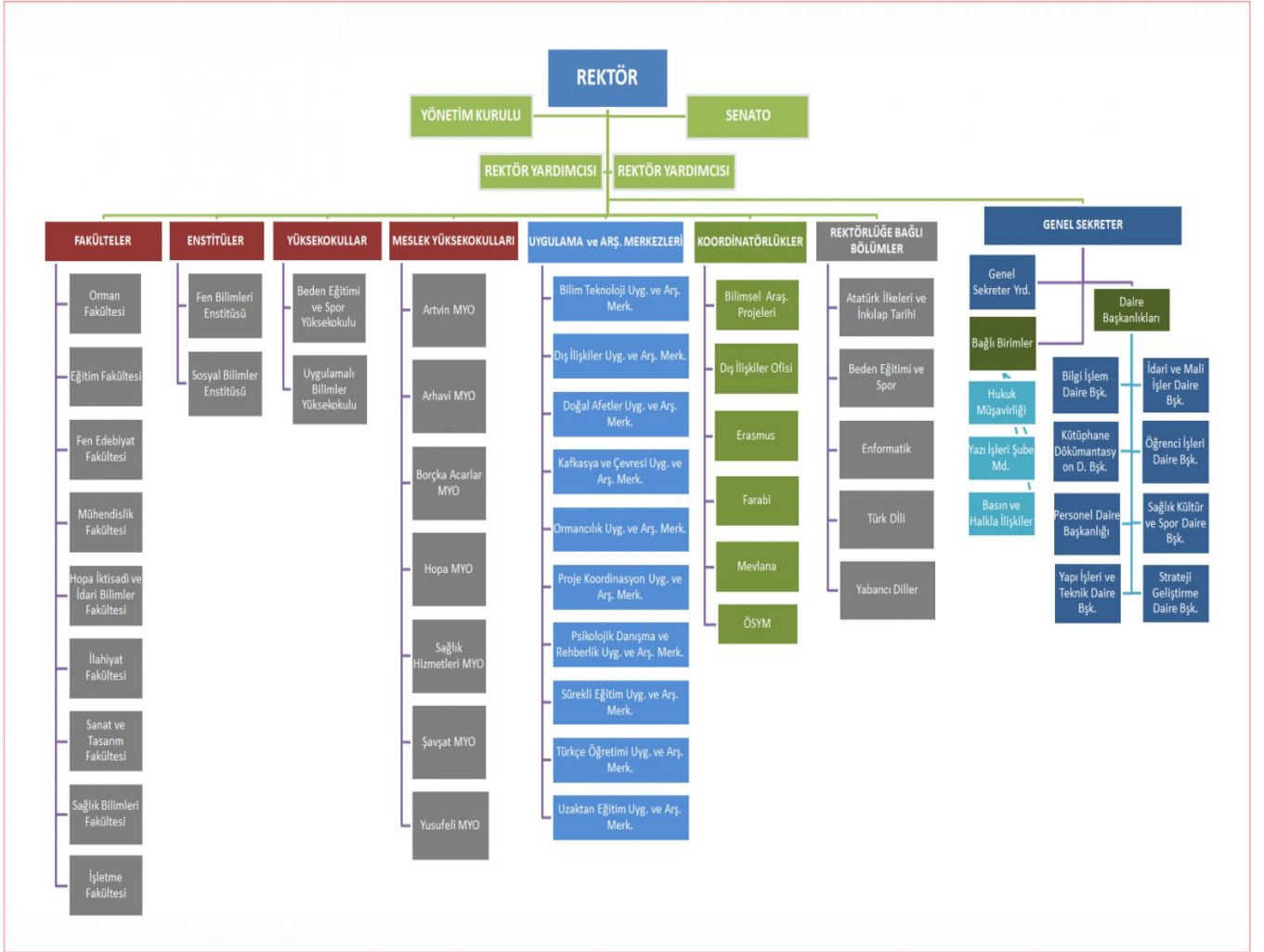
Artvin Çoruh Üniversitesinde 9 fakülte, 2 enstitü, 7 meslek yüksekokulu, 2 yüksekokul olmak üzere toplam 20 birimde eğitim öğretim hizmeti sunulmaktadır. Üniversitemizde 65 önlisans, 32 lisans, 7 yüksek lisans, 2 doktora ve 6 çift anadal programı bulunmaktadır. Ayrıntılı bilgiye [2018 Yılı İdare Faaliyet Raporundan](#) ulaşılabilir.

#### **1.5 Araştırma Faaliyetinin Yürütüldüğü Birimleri**

Artvin Çoruh Üniversitesinde araştırma faaliyetleri ilgili Uygulama ve Araştırma Merkezleri (Bilim-Teknoloji UAM, Doğal Afetler UAM, Ormancılık UAM, Psikolojik Danışma ve Rehberlik UAM, Proje Koordinasyon UAM, Kafkasya ve Çevresi UAM) ile akademik birimler bünyesinde yürütülmektedir. Bilim-Teknoloji UAM bünyesinde faaliyet gösteren Merkezi Araştırma Laboratuvarımızda, kurum içi ve kurum dışından gelen talepler doğrultusunda tahlil ve analizler yapılmaktadır. Merkezi Araştırma Laboratuvarı bünyesinde Enstrümental, Ergonomi, Kimya, Spektroskopi, Mekanik, Örnek Hazırlama, Doku Kültürü ve Bitki Fizyolojisi, Mikoloji, Moleküler Biyoloji ve Genetik, Lif ve Kağıt, Bilim Uygulama, Mikoloji, Çevre ve Orman, Görüntüleme, Bilgi Teknolojileri Laboratuvarları bulunmaktadır. Bunlara ilave olarak, Orman Fakültesi Herbaryumu ve Ormancılık UAM Araştırma Serası da araştırma faaliyetleri için kullanılmaktadır.

## 1.6 Yükseköğretim Kurumunun Organizasyonel Şeması

Kurumun organizasyonel yapısı aşağıdaki şekildedir.



## 2. KALİTE GÜVENCESİ SİSTEMİ

### 1. Kalite Politikası

Kurumun kurumsal duruşu, önceliği ve tercihleri 2018-2022 Stratejik Planında belirlenen amaçlarla ve farklılaşma stratejisi ile net bir şekilde ortaya konulmuştur. Bu nedenle Misyon, Vizyon ve Hedeflerimizle bu kurumsal özellikler uyum içerisindedir. Kurumun stratejileri stratejik planda belirtilen misyon, vizyon ve hedefler üzerine kurgulandığından yakından ilişkilidir.

Kurum, misyon farklılaşması odaklı yaklaşım benimsemiş ve [2018-2022 Stratejik Planında](#) "Farklılaşma Stratejisi" başlığı altında detaylı bir şekilde açıklanmıştır.

Akademik birimlerde, kurumsal kaynakların paylaşımında öğrenci ve personel sayıları dikkate alınmaktadır. İdari birimlerde ise üniversitenin gelişim stratejisinde var olan hedefler doğrultusunda kaynaklar paylaşmaktadır.

Kurum çalışanlarının hedef birliğinin sağlanması, liderlerin sorumluluğundaki akademik/idari çalışanlarla düzenli toplantılar yapması ve bu toplantılarda stratejik planda yer alan amaç ve hedefleri gerçekleştirme noktasındaki performans göstergelerinin gözden geçirilmesi yoluyla sağlamaktadır.

Kurum 2018 yılı içerisinde bir kalite politikası belirlemiş ve üniversitenin ilgili sayfasında tüm paydaşlarına duyurmuştur ([https://www.artvin.edu.tr/uploads/kalite.artvin.edu.tr/menu/378\\_acu-kalite-politikasi-2nq4v6.pdf](https://www.artvin.edu.tr/uploads/kalite.artvin.edu.tr/menu/378_acu-kalite-politikasi-2nq4v6.pdf)).

Kurum, kalite politikasını paydaşlarına duyurmak ve yayılımını sağlamak amacıyla yapılacak toplantı ve etkinliklerin planlamasını yapmıştır.

Kurum, "[Kalite Güvence Sistemi Oluşturma Eylem Planı](#)" oluşturarak kalite politikasını uygulama sürecini başlatmıştır.

Kurum kalite politikasında "amaca uygunluk" tercihini kullanmıştır.

Kurumun stratejik planında, performans göstergelerinin analiz edilerek amaç ve hedeflere ulaşılma noktasında durum tespiti yapılacağı belirtilmiştir. Bu amaçla kurum bünyesinde "[Kalite Komisyonu](#)", "Stratejik Plan İzleme ve Değerlendirme Komisyonu", "Akademik ve İdari Birimler Kalite Komisyonları" ve "[Kalite Koordinatörlüğü](#)" oluşturulmuştur. Kurum, kalite yönetiminde rektör ve rektör yardımcılarını sürece dahil ederek stratejik yönetim ile entegrasyonunu sağlamakta ve bu entegrasyonun sürekliliğini güvence altına almaktadır.

Kurumun stratejik planıyla uyumlu olarak izlemesi gereken performans göstergeleri 2018-2022 stratejik planında tanımlanmıştır. Performans göstergeleri Stratejik Plan İzleme ve Değerlendirme Komisyonu tarafından "Kurum Faaliyet Raporları" aracılığıyla izlenmektedir. Göstergeler Rektörlük sorumluluğunda, fakülte dekanlıkları, enstitü müdürlükleri, yüksekokul müdürlükleri, meslek yüksekokulu müdürlükleri, araştırma merkezi müdürlükleri ile idari teşkilatlanma yapısında yer alan genel sekreterlik ve daire başkanlıklarına kadar inmektedir.

Kurumun Stratejik Planı'nda anahtar performans göstergeleri belirtilmemiştir, ancak planın kapsadığı dönem içerisinde belirlenen performans göstergeleri kısa, orta ve uzun vadede gerçekleştirilecek şekilde planlanmıştır.

Kurumun uluslararasılaşma konusundaki stratejileri [2018-2022 Stratejik Planı'nda](#) yer almaktadır.

Kurumun [2018-2022 Stratejik Planında](#), Amaç 1, Amaç 2 ve Amaç 3 ana başlığı altında uluslararasılaşma konusunda hedefler ve performans göstergeleri belirlenmiştir. Bu göstergeler Stratejik Plan İzleme ve Değerlendirme komisyonu tarafından izlenmektedir. Performans göstergelerinin değerlendirilmesi sonucunda Uluslararası Eğitim Fuarlarına katılım ve ERASMUS + projelerine katılım konusunda çalışmalar yapılmaktadır. Kurum 2017 yılına kadar uluslararası protokolleri ve anlaşmaları Dış İlişkiler Ofisi üzerinden yürütmekte, izlemekte ve değerlendirmekte idi. Bu görev 2018 yılı itibariyle [Dış İlişkiler Araştırma ve Uygulama Merkezi](#) tarafından yürütülmeye başlamıştır.

Artvin Çoruh Üniversitesi 2018 yılı içerisinde Dış Değerlendirme Süreci geçirmiştir. Bu süreç sonunda oluşturulan raporda önerilen düzenlemeler 2019 yılı içerisinde planlanarak kısa, orta ve uzun vadede uygulamaya başlanacaktır.

## Kanıtlar

- [2.1.1. Stratejik Plan, Hedefler, Performans Göstergeleri, İzleme Yöntemleri.pdf](#)
- [2.1.4. Kalite Politika Belgesi.pdf](#)
- [2.1.6. Stratejik Plana Paydaş Katılımı Sağlandığını Gösteren Belge.pdf](#)
- [2.1.8. Misyon ve Vizyondaki Değişim.pdf](#)
- [2.1.9. Stratejik Plan Gerçekleştirme Düzeyi.pdf](#)
- [2.1.10. Kalite Politikasının ve Kültürünün Benimsenmesine Yönelik Uygulamalar.pdf](#)
- [2.1.13. Kalite Yönetiminin Stratejik Yönetime Entegre Edilmesine Yönelik Uygulama.pdf](#)

## 2. Yükseköğretim Kalite Komisyonlarının Görev, Sorumluluk ve Faaliyetleri

Kurumda bir [Kalite Yönetim Süreci](#) bulunmaktadır. Bu süreçte, Kalite Komisyonu, Birim Kalite Komisyonları ve Stratejik Plan İzleme ve Değerlendirme Komisyonu yer almaktadır. Kalite Komisyonu'nun görev ve yetkileri "[Artvin Çoruh Üniversitesi Kalite Komisyonu Çalışma Usul ve Esasları Yönergesi](#)" ile belirlenmiştir. Sürecin iyileştirilmesi amacıyla Rektörlüğe bağlı olarak "[Kalite Koordinatörlüğü](#)" sürece dahil edilmiştir.

Kalite komisyonuna ek olarak üniversite bünyesindeki tüm akademik ve idari birimler kalite komisyonları oluşturulmuştur. Ayrıca stratejik plandaki amaç, hedef ve performans göstergelerini izlemek ve raporlamak için Stratejik Plan İzleme ve Değerlendirme Komisyonu oluşturulmuştur. Ayrıca Üniversite bünyesinde dış paydaş temsilcilerinin de bulunduğu danışma kurulu oluşturulmuştur.

Kurumda kalite yönetimi süreçlerine tüm birimlerin katılımını sağlamak için birim kalite komisyonları kurulmuştur. Ayrıca kalite komisyonunda her akademik birim bir üye ile temsil edilmiştir.

Kurumda kalite komisyonu tarafından kalite kültürünün benimsenmesi ve yaygınlaşması için 2018 yılı içerisinde "[Kalite Politikası](#)" ve "[Artvin Çoruh Üniversitesi Kalite Güvence Sistemi Oluşturma Eylem Planı](#)" oluşturulmuş ve uygulamaya konulmuştur. Ayrıca 2019

yılı içerisinde yapılacak tanıtım toplantıları ve etkinliklerin planlamaları tamamlanmıştır.

Kurumdaki liderler, çalışanların hedef birliğini dönem başı ve sonunda yaptıkları toplantılarla sağlamaktadırlar.

Eğitim-Öğretim süreçlerinde planlama, 2018-2022 Stratejik Planında yer alan “Eğitim Öğretimin Kalitesini Geliştirmek” stratejik amacı ve bu amacın altındaki hedef ve performans göstergeleri ile yapılmaktadır. Eğitim Öğretim süreçlerinde uygulama, ilgili akademik birimler tarafından yapılmaktadır, bu sürecin kontrolü ve önlem alma aşamaları ise Stratejik Plan İzleme ve Değerlendirme komisyonu tarafından gerçekleştirilmektedir.

Araştırma Geliştirme süreçlerinde Planlama, 2018-2022 Stratejik Planında yer alan “Bilgi ve Teknoloji Üretecek Altyapıyı ve İmkanları Geliştirerek Özgün ve Nitelikli Araştırmalarla Ulusal ve Uluslararası Düzeyde Bilim, Sanat ve Teknolojiye Katkı Sağlayarak Yenilikçi Üniversite olmak” stratejik amacı ve bu amacın altındaki hedef ve performans göstergeleri ile yapılmaktadır. Araştırma geliştirme süreçlerinde uygulama, BAP Koordinatörlüğü, ilgili akademik birimler ve uygulama ve araştırma merkezleri tarafından yapılmaktadır, bu sürecin kontrolü ve önlem alma aşamaları ise Stratejik Plan İzleme ve Değerlendirme komisyonu tarafından "Öğrenci Memnuniyet Anketlerinin" değerlendirilmesi ile gerçekleştirilmektedir

Toplumsal katkı süreçlerinde Planlama, 2018-2022 Stratejik Planında yer alan “Paydaşlarla İşbirliği İçerisinde Toplumsal ve Bölgesel Kalkınmaya Öncülük Etmek” stratejik amacı ve bu amacın altındaki hedef ve performans göstergeleri ile yapılmaktadır. Toplumsal katkı süreçlerinde uygulama, ilgili akademik birimler, sürekli eğitim merkezi, Bilgi İşlem Daire Başkanlığı, Kütüphane ve Dokümantasyon Daire Başkanlığı, Sağlık, Kültür ve Spor Daire Başkanlığı ile Öğrenci İşleri Daire Başkanlığı tarafından yürütülmektedir, bu sürecin kontrolü ve önlem alma aşamaları ise Stratejik Plan İzleme ve Değerlendirme komisyonu tarafından "[Dış Paydaş Anketlerinin](#)" değerlendirilmesi ile gerçekleştirilmektedir.

Yönetmel/ıdari süreçlerde Planlama, 2018-2022 Stratejik Planında yer alan “Güçlü İnsan Kaynakları ve Fiziksel Altyapısı ile Ulusal ve Uluslararası Standartlarda Bir Kurumsal Kimliğe Sahip Olmak” stratejik amacı ve bu amacın altındaki hedef ve performans göstergeleri ile yapılmaktadır. Yönetmel/ıdari süreçlerde yer alan faaliyetlerin uygulaması, Rektörlük, Genel Sekreterlik ile tüm akademik ve idari birimler tarafından yapılmaktadır, bu sürecin kontrolü ve önlem alma aşamaları ise Stratejik Plan İzleme ve Değerlendirme komisyonu tarafından "[Personel memnuniyet anketlerinin](#)" değerlendirilmesi yolu ile gerçekleştirilmektedir.

#### Kanıtlar

- [2.2.1. Kalite Komisyonu Çalışma Usul ve Esasları Yonergesi.pdf](#)
- [2.2.2. Kalite Komisyonu Üyeleri.pdf](#)
- [2.2.3. Kalite Komisyonun İdari Destek Yapılanması.pdf](#)
- [2.2.4. Kalite Birimlerinin Bilgi Paylaşım Ortamları.docx](#)
- [2.2.5. Paydaş Katılımını Gösteren Belge.pdf](#)

### 3. Paydaş Katılımı

Artvin Çoruh Üniversitesi 2018-2022 Stratejik Planı'nın hazırlık aşamasında Paydaş Analizi yapılarak, paydaşların tespiti ve önceliklendirilmesi gerçekleştirilmiştir. Bu süreçte izlenen metodoloji kurumun 2018-2022 Stratejik Planında yer almaktadır. Kalite güvencesi sisteminde de bu analiz sonuçları benimsenmektedir.

İç paydaşların karar alma ve iyileştirme süreçlerine katılmaları amacıyla aşağıdaki mekanizmalar işletilmektedir:

- Akademik birimlerin kurul toplantılarına üniversite yönetiminin katılımı,
- Akademik ve İdari personeli ilgilendiren konularda söz konusu birimlerden yazılı görüş alınması,
- Karar alma mekanizmalarının şeffaf ve katılımcı bir şekilde işletilmesinde, ilgili tüm birimlerin adil bir biçimde temsil edildiği komisyonların oluşturulması,
- *Başta senato ve kalite komisyonu olmak üzere karar verme mekanizmalarının işletildiği kurul ve komisyonlarda öğrenci temsilcilerine yer verilmesi*

Kurum Stratejik Planı'nın “Paydaşlarla İşbirliği İçerisinde Toplumsal ve Bölgesel Kalkınmaya Öncülük Etmek” başlıklı dördüncü amacında yer alan “İç paydaş ve dış paydaşların isteklerini iletme olanaklarının artırılması” hedefi kapsamında; dış paydaşların katılımıyla "Danışma Kurulu" oluşturulmuştur. Ayrıca Üniversite portalında "[Dış Paydaş Anketi](#)" oluşturulmuş ve dış paydaşların karar alma ve iyileştirme süreçlerine katılımı sağlanmıştır.

Mezunlarla ilişkilerin yönetilmesi amacıyla Mezun Bilgi Sistemi kullanılmaktadır. 2018-2022 Stratejik Planında bu sisteme her yıl en az 100 yeni öğrencinin katılmasının sağlanması hedeflenmiştir. Söz konusu sistem üzerinden yapılacak anketlerle geri bildirimler alınmakta ve başta ders müfredatları olmak üzere birçok yönetsel süreçte kullanılması sağlanmaktadır.

#### Kanıtlar

- [2.3.1. Tanımlı İç ve Dış Paydaş Listesi.pdf](#)
- [2.3.2. Paydaşların Şikayet Öneri Memnuniyetlerini İletebilmeleri için Mekanizmalar.docx](#)
- [2.3.4. Mezun İzleme Sistemi.pdf](#)

### 3. EĞİTİM VE ÖĞRETİM

## 1. Programların Tasarımı ve Onayı

Üniversitemiz Bologna Eşgüdüm Komisyonun katkısı ve ilgili akademik birimin temsilcilerinin görüşleri alınarak;“[Türkiye Yükseköğretim Yeterlilikler Çerçevesi \(TYYÇ\)](#)” de temel alınmak suretiyle Program amaçları ve yeterlikleri her yıl değerlendirilmekte ve geliştirilmektedir.

Belli sürelerde tekrar eden bir biçimde olmak üzere iç ve dış paydaşların görüş ve önerileri ile programdan mezun olan bireylerin sahip olması gereken bilgi, beceri ve yetkinliklerin oluşturulmasında dikkate alınmaktadır. Bu bağlamda iç paydaşların görüş ve önerileri; anabilim dalları bazında bölüm kurulu toplantıları, dekanlıklar bazında akademik kurul toplantıları, rektörlük bazında de senato toplantıları vasıtasıyla elde edilmektedir. Dış paydaş görüş ve önerileri ise diğer üniversiteler ve ilgili kurumlarda görev yapan personellerden bilgi alışverişi yapılarak sağlanmaktadır.

Öğrencilerimize araştırma yetkinliği kazandırmak noktasında fakültelerde ‘bitirme çalışmaları, bilimsel araştırma yöntemleri, topluma hizmet uygulamaları ve bitirime çalışmaları vb.’ proje tabanlı dersler sunulmaktadır.

Kurumun web sayfası kullanılarak tasarlanan programlarla ilgili bilgilerin paydaşlara aktarılması sağlanmaktadır. Bu doğrultuda üniversitemiz web sayfasında yer alan“[Avrupa Kredi Transfer Sistemi \(AKTS\) ve Türkiye Yükseköğretim Yeterlilikleri Çerçevesi \(TYYÇ\) Kataloğu](#)” aracılığıyla programlar ve programlara ait derslerin ayrıntılı bilgiler kurum içi ve dışı tüm paydaşlara duyurulmaktadır.

Her bir programın “program çıktıları” TYYÇ de yer alan alana özgü bilgi, beceri ve yetkinlikler ışığında hazırlanmaktadır.

## 2. Programların Sürekli İzlenmesi ve Güncellenmesi

Eğitim-öğretim dönemi sonlarında bölüm kurulları tarafından ilgili programlar gözden geçirilmektedir. Ayrıntılı olarak aşağıda sunulduğu üzere; program değişikliği önerileri ilgili akademik birimin yönetim kurullarında tartışıldıktan sonra nihai kararlar senato tarafından alınmaktadır.

İç ve dış paydaşların programların sürekli izlenmesi ve güncellenmesi noktasında henüz istenilen bir seviyede olmasa da bu konuya ilişkin farkındalık üniversitemizde oluşmuştur ve gerekli çalışmalar devam etmektedir.

Eğitim amaçları ve öğrenme çıktıları AKTS ve TYYÇ kataloğu (Bologna Bilgi Sistemi) sistemi ile güvence altına alınmıştır. AKTS ve TYYÇ kataloğu tüm paydaşlar ulaşabilmekte ve kontrol edebilmektedir.

Mezun bilgi sistemi ile staj raporları aracılığıyla program çıktılarına ulaşıp ulaşılmadığı izlenmektedir.

Üniversitemizde şu ana kadar akreditasyon sürecine giren bir programımız bulunmamaktadır.

## 3. Öğrenci Merkezli Öğrenme, Öğretme ve Değerlendirme

Bütün programlarda “öğrenci merkezli öğrenme” anlayışı uygulanmaktadır. Bu anlayış, kurumun 2018- 2022 Stratejik Planındaki “Eğitim Öğretimin Kalitesini Geliştirmek” başlıklı birinci amacında yer almıştır. Bu anlayışta araştırma projeleri, ödevleri ve sunumlar öğretim süreçlerinin bir parçası haline getirilerek öğrencilerin öğrenmede aktif bir rol almaları sağlanmaktadır.

Öğrenci merkezli eğitim politikası doğrultusunda yapılacak uygulamalar yıllar itibariyle kurumun Stratejik Planında (Amaç 1, Hedef 1.1., Performans Göstergesi 1.1.1 ve 1.1.2) detaylı bir şekilde belirtilmiştir. Bu politikalar hem kurumun web sayfasından ilan edildi hem de tüm akademisyenlere EBYS üzerinden bildirildi.

Kurumda öğrenci merkezli eğitim modeli ve/veya aktif öğrenme konusunda öğretim üyelerinin yetkinliklerinin geliştirilmesi konusu, Stratejik Planda (Amaç 3, Hedef 3.1, Performans Göstergesi 3.1.3) detaylandırılmıştır.

Programlarda yer alan derslerin öğrenci iş yüküne dayalı kredi değerleri (AKTS) belirlenmektedir. İş yükü (AKTS), öğrencinin hedeflenen öğrenme kazanımlarına ulaşabilmek için dersle ilgili olarak yaptığı tüm pratik çalışmalar, seminerler, alan çalışmaları, bireysel çalışmalar, sınavlar, başka bir ifadeyle ders saati içinde ve ders saati dışındaki tüm çalışmalarıdır. Planlanan bütün öğretim ve değerlendirme etkinliklerini içermektedir.

AKTS hesaplanmasında:



30 kredi ⇒1 smestr,

13/27

60 kredi ⇒1 yıla,

Bir smestr ⇒900 saate,

Bir yıl ⇒1800 saate, 1 kredi = 25 – 30 saatlik iř ykne karřılık gelir.

rneđin: 15 haftalık (sınavlar dahil) akademik takvimde 1 AKTS kredilik bir ders iin đrencinin emek sarf etmesi gerekli sre haftada yaklařık 2 saat olarak hesaplanmaktadır.

1 kredi = 25 – 30 saatlik iř ykne karřılık geldiđine gre, 150 saat iř yk olarak elde ettiđim dersin kredisi  $150/30= 5$  AKTS'dir.

Hareketlilik programlarından yararlanmadan nce alınacak dersler belirlenmekte ve bařarılı olunan derslerin iř yk esaslı kredileri aynı řekilde kabul edilmektedir.

Akademik birimlerin ders mfredatlarında farklı disiplinleri tanıma fırsatı veren semeli dersler bulunmamaktadır, ancak đrenciler farklı akademik birimlerin mfredatında var olan semeli dersleri alabilmektedirler.

Artvin oruh niversitesinin tm birimlerinde, đrencilere etkin bir řekilde danıřmanlık hizmeti sunulmaktadır. Her dnem bařında, sınıf bazında, đretim elemanlarından danıřmanlar atanmaktadır. Danıřmanlar her eđitim-đretim dnemi bařında đrencilerin neri, grř ve sorunlarına ynelik toplantılar dzenlemektedir. Ayrıca, đrencilerin eđitim-đretim dnemi boyunca sorunlarında rehberlik hizmeti grevini de srdrmektedirler. Tm đretim elemanları, ders iinde ve/veya ders dıřında, đrencilerle yakın ve ilgili bir iletiřim iinde olduklarından, đrenciler çekinmeden danıřmanlarına ve/veya diđer hocalarına gerek yz yze, gerek ise telefon veya e-posta aracılıđıyla ulařabilme kolaylıđına sahiptir. đretim elemanları, kendi gzlemleri sonucu tespit ettikleri yetenekli ve zel ilgisi olan đrencileri, ilgileri dođrultusunda alıřmalar yapmaya teřvik etmektedir. Danıřman đretim elemanları sistemde (đrenci Bilgi Sistemi) srekli aık tutulan transkriptlerden đrencilerin akademik geliřimlerini izleyebilmektedir.

đrencinin bařarisını lme ve deđerlendirmede (BDY) hedeflenen ders đrenme ıktılarına olan uygunluđunun kontrol edilmesi dersin sorumlusuna aittir. Dersin ve programın zellikliđine gre; biliřsel, duyuřsal ve psiko-motor đrenme ıktılarını lecek lme ve deđerlendirme yntemi planlanmakta ancak đrencilerin oluřturulan anketlere geliřigzel cevaplar vermeleri nedeniyle sađlıklı řekilde uygulanamamaktadır. İlgili derslerin đrenme ıktılarının istenen seviyede ya da hangi seviyede bařarılı olduđunun tespiti mutlak deđerlendirme sistemi kullanılarak ya da bađlı deđerlendirme ynergesi kullanılarak llmektedir. lme esas olarak ise yazılı sınav, szli sınav, dev, proje sunum ve seminer vb. teknikler kullanılmaktadır.

Bir đrencinin kayıtlı olduđu programdan mezun olabilmesi iin o program iin belirlenmiř toplam AKTS kredilik tm dersleri almıř ve bařarmıř olması ve ađırlıklı mezuniyet not ortalamasının en az 2.00 olması gerekir. (2) đrencinin mezuniyet tarihi, o sınav dnemindeki yarıyıl sonu sınav haftasını takip eden ilk iř gndr. Ancak, bu tarihe kadar mezuniyete tek dersi kalan, staj, endstriye dayalı đretim, bitirme devi/tezi, arazi alıřması ve benzeri sebeplerle mezun olamayan đrencilerin mezuniyet tarihi, tek ders sınavı veya bu alıřmaların tamamlandıđı gn takip eden ilk iř gndr.

Program ve ders đrenme ıktıları, Artvin oruh niversitesi n lisans, Lisans ve Lisansst Eđitim đretim ve Sınav Ynetmeliklerine ve niversitemiz Bađlı Deđerlendirme Ynergesine gre llmektedir.

Her bir ders iin o derse ait đrenme ıktıları ile program ıktıları arasında "Ders-Program Yeterlik İliřkisi" matrisi oluřturularak đrencilerin đrenme ıktılarını kazanmaları gvence altına alınmaktadır.

#### Kanıtlar

- [Artvin oruh niversitesi Staj Ynergesi.pdf](#)
- [Diploma, Diploma Eki ve Diđer Belgelerin Dzenlenmesine İliřkin Ynerge.pdf](#)
- [Erasmus Program Ynergesi.pdf](#)
- [Farabi Ynetmeliđi.pdf](#)
- [Mevlana Deđerim Programı Temel Bilgiler.pdf](#)
- [Lisansst Eđitim đretim ve Sınav Ynetmeliđi.pdf](#)
- [đrencilerin řikayetleri ile grřleri alma mekanizmaları.pdf](#)
- [nlisans ve Lisans Eđitim đretim ve Sınav Ynetmeliđi.pdf](#)

#### 4. đrencinin Kabul ve Geliřimi, Tanıma ve Sertifikalandırma

Yatay geiř, ift anadal programı ve yandal đrenci kabullerinde uygulanan kriterler: Yksekđretim Kurumlarında nlisans ve Lisans Dzeyindeki Programlar Arasında Geiř, ift Anadal, Yandal ile Kurumlar Arası Kredi Transferi Yapılmasına İliřkin Ynetmelikte 9, 10, 11 ve 14. Maddeler yatay geiřle ilgili, 16. Madde ift anadal programı ile ilgili, 18. Madde yandal ile ilgili hkmleri iermektedir. Aynı ynetmeliđin Ek Madde-1'deki merkezi yerleřtirme ile yatay geiř ile ilgili ayrıntılı bilgiler Gz ve Bahar Dnemi Ek Madde-1 Uygulama İlkeleri Yksekđretim Kurulu Bařkanlıđının mevzuatlarına gre yapılmaktadır.



Uluslararası öğrenci değişimi ve/veya kabulünde; Mevlana, Farabi ve Erasmus gibi Uluslararası Öğrenci Değişim Programları için YÖK'ün ve Ulusal Ajansın belirlemiş olduğu kriterler esas alınmaktadır. Bu doğrultudaki başvurular Mevlana, Farabi ve Erasmus Değişim Programı Yönetmeliğinin Usul ve Esaslarına bağlamına göre değerlendirilmektedir.

Aşağıda öğrenim hareketliliği başvurularını incelerken kullanılan değerlendirme ölçütleri ve ağırlıklı puanlarının hesaplanması verilmiştir;

- Ağırlıklı genel not ortalamasının % 50'si,
- Yabancı dil puanının % 50'si,
- Daha önce programdan yararlanmış ise hesaplanan toplam 100 puan üzerinden -10 puan düşürülür.

Üniversitemiz Senatosunca kontenjanlarının belirlendiği uluslararası öğrenci kabul süreçlerinde de Senato tarafından belirlenen ve Yüksek Öğretim Kurulunca onaylanan uluslararası sınavlar kullanılmaktadır.

Başvurular öncesinde ifade edilen kriterler ve kontenjanlar Üniversitemizin ve YÖK'ün web sitesinde duyurulmaktadır.

Diğer yükseköğretim kurumlarında lisansüstü, lisans ve önlisans düzeyinde alınmış derslerin eşdeğer kabul edilmesinde önceki öğrenmelerin tanınması bağlamında ders muafiyeti olacak şekilde ilgili birimin akademik yönetim kurulu kararı gerçekleştirilmektedir. Ders muafiyetleri ile ilgili başvuru tarihleri, başvuru evrakları ve diğer bilgiler birimlerce ilan edilmektedir.

Non-formal öğrenmelerin tanınmasında bir önceki maddedeki süreç işletilmektedir. Diğer taraftan informal eğitim kapsamındaki önceki öğrenimler tanınması yapılmamaktadır.

### Kanıtlar

- [FBE 2018-2019 Bahar Yarıyılı Lisansüstü Öğrenci Alımı İlanı.pdf](#)
- [Sosyal Bilimler Enstitüsü Tezli Yüksek Lisans Öğrenci Alımı İlanı.pdf](#)
- [Güz ve Bahar Dönemi Ek Madde 1 Uygulama İlkeleri.pdf](#)
- [Yabancı Uyruklu Öğrencilerin Başvuru ve Kayıt Kabul Yönergesi.pdf](#)
- [Kendi İmkanları İle Eğitim Alacak Yabancı Uyruklu Öğrenciler İlgili YOK Duyurusu.pdf](#)

### 5. Eğitim-Öğretim Kadrosu

Eğitim-öğretim kadromuzun mesleki gelişimleri sürdürmek ve öğretim becerilerini geliştirmek adına “2547 sayılı Yükseköğretim Kanununun 35., 38., 39. ve 40. Maddeleri uyarınca görevlendirmeleri yapılmaktadır. Bu doğrultuda üniversitemiz öğretim elemanlarının uzmanlık alanları ile ilgili Yurtiçi ve Yurtdışı kongre, konferans, seminer, panel, kurs, araştırma, inceleme, uygulama, AR-GE vb. olanaklarından faydalanabilmeleri adına bilimsel toplantılarla, bilim ve meslekleri ile ilgili diğer toplantılara katılmaları sağlanmaktadır. Bununla birlikte kurumumuzdaki araştırma görevlileri, “2547 sayılı Kanun’un 35 ve 39. Maddeleri” kapsamında Lisansüstü Eğitim ve Yabancı Dil Eğitimleri için diğer üniversitelerle görevlendirilmektedir.

Doktorasını tamamlayan öğretim elemanlarının da post-doktora yapmak üzere yurt dışında kalmaları desteklenmektedir. Son olarak Artvin Çoruh Üniversitesi BAP Koordinasyon Birimi tarafından da proje noktasında desteğini imkanları ölçüsünde giderek artırmaktadır.

Ders görevlendirmeleri anabilim dalı ve bölüm kurullarında görüşülerek alınan kararlar doğrultusunda fakülte ve enstitü kurullarında onaylanarak güvence altına alınmaktadır. Bu noktada da ders dağılımları akademik personelin uzmanlık alanı, daha önce vermiş olduğu dersler, lisansüstü tezleri, doçentlik temel alanları ve yabancı dil yeterlikleri göz önüne alınarak Türkiye Yükseköğretim Yeterlilikler Çerçevesi eğitim-öğretim alanları bağlamında derslerle eşleştirilerek yapılmaktadır.

Kurumumuzdaki eğiticinin eğitimi programı [Stratejik Plan 2018-2022](#)'de ayrıntılı olarak sunulmuştur. (Amaç 3, Hedef 3.1, Performans Göstergesi 3.1.3)

### Kanıtlar

- [Yurtiçi ve Yurtdışı Kısa Süreli Bilimsel Etkinliklere Katılımı Destekleme Usul ve Esasları.pdf](#)
- [Öğretim Üyeliliğine Yükseltme ve Atama Yönergesi.pdf](#)
- [2547 sayılı Yükseköğretim Kanunu'nun 31 ve 40-b maddeleri.pdf](#)

### 6. Öğrenme Kaynakları, Erişilebilirlik ve Destekler

“[Artvin Çoruh Üniversitesi 2018 Faaliyet Raporu](#)”nda ayrıntılı olarak öğrencilerin kullanımına yönelik tesis ve altyapılar ile öğrencilerin gelişimine yönelik sosyal, kültürel, sportif faaliyetlere ait bilgiler sunulmuştur.

Kurumumuzda öğrencilerimize ve personelimize talep etmeleri halinde gönüllük, gizlilik ilkelerine riayet edilerek psikolojik danışma hizmetleri sunulmaktadır. Bu hizmetler [Psikolojik Danışma ve Rehberlik Uygulama ve Araştırma Merkezi](#) Eğitim

Fakültesi, Eğitim Bilimleri Bölümü, Rehberlik ve Psikolojik Danışma Anabilim Dalı öğretim elemanları ve Sağlık Kültür ve Spor Daire Başkanlığı'na bağlı Sağlık Hizmetleri biriminde yer alan psikolog aracılığıyla gerçekleştirilmektedir. Bununla birlikte psikolojik danışma hizmetlerine ulaşılmasını ve talepleri karşılama bağlamında ilgili alandan uzmanların istihdam edilmesi için çalışmalar devam etmektedir.

Üniversitemiz binalarının büyük çoğunluğu yeni inşa edildiğinden dolayı fiziki mekanlar açısından engelli öğrencilerin kullandıklarına uygun olacak şekildedir. Bununla birlikte fiziki mekanlarda engelli öğrencilerin daha kolay öğrenim görmelerini sağlamak adına iyileştirmeler de sürmektedir.

Üniversitemiz bünyesinde “[Engelsiz Öğrenci Birim](#)” Yükseköğretim Kurumları Özürlüler Danışma ve Koordinasyon Yönetmeliği çerçevesinde kurulmuş, birimin çalışma usul ve esasları ise sözü edilen yönetmelik ile düzenlenmiş ve bu birimin işleyişi ile ilgili bilgiler web sitemiz aracılığıyla paydaşlarımıza sunulmuştur.

Uluslararası öğrencilere yönelik olarak [Türkçe Öğretimi Uygulama ve Araştırma Merkezi](#) bünyesinde dil öğretimini daha etkili bir biçimde gerçekleştirebilmek için özel bir derslik hazırlanmıştır. İlgili derslikte akıllı tahta, Türkçe öğrenmeyi kolaylaştırıcı afiş ve görseller ve grup halinde çalışmaya olanak sağlayan hareketli masa-sandalyeler mevcuttur.

Yıllık bütçenin öğrenim kaynakları ve öğrencilere sunulan destekler bağlamında yüzdelik dağılımlarına Strateji Daire Başkanlığı karar vermektedir.

#### **Kantlar**

- [Yükseköğretim Kurumları, Mediko Sosyal Sağlık Kültür ve Spor İşleri Dairesi Uygulama Yönetmeliği.pdf](#)
- [Öğrenci Toplulukları Yönergesi.pdf](#)
- [Bütçede öğrencilere yönelik hizmet giderlerinin dağılımı.pdf](#)

## **4. ARAŞTIRMA VE GELİŞTİRME**

### **1. Kurumun Araştırma Stratejisi ve Hedefleri**

Artvin Çoruh Üniversitesine 2017 yılı Eylül ayında 2018-2022 Stratejik Planını belirlemiştir. İlgili stratejik planla birlikte üniversiteye ait araştırma-geliştirme strateji ve hedeflerini belirlemiş olup bu strateji ve hedeflere ulaşmak için kurumun izlediği araştırma politikaları da ortaya konmuştur. İlgili stratejik planda araştırma-geliştirme faaliyet alanında belirlenen ürün ve hizmetler şöyle sıralanmıştır: Proje, Yayın, Deneysel araştırmalar, Patent/faydalı model, Bilirkişi ve danışmanlık hizmetleri, Araştırma merkezleri analiz hizmetleri ve Bilimsel araştırmaları destekleme hizmetleri. Kurum 2018 yılı içerisinde araştırma faaliyetlerini Bilimsel Araştırma Projeleri Koordinatörlüğü vasıtasıyla desteklemeye devam etmiş olup Fen Bilimleri alanında 9, Sosyal Bilimler alanında 5, Sağlık Bilimleri alanında 3 ve Lisansüstü Tez Projeleri kapsamında 3 olmak üzere toplamda 20 projenin tamamlanmasına zemin hazırlamıştır. Yine aynı yıl içinde toplamda 26 araştırma projesi ve 3 lisansüstü tez projesinin desteklenmesi kararlaştırılmıştır.

Üniversitenin araştırma-geliştirme süreçleriyle eğitim-öğretim süreçlerinin bütünleştirildiği alanlar 2017 yılında, 2018 yılı için doğa bilimleri olarak öngörülmüştür. Bu dönemde bu bütünleşmenin Kalkınma Bakanlığı desteğinde yürütülecek projelerle sağlanacağı ifade edilmiştir. Bilindiği gibi anayasada yapılan değişikliklere uyum sağlanması amacıyla yayımlanan 703 Nolu Kanun Hükmünde Kararname ile Bilim, Sanayi ve Teknoloji Bakanlığı ile Kalkınma Bakanlığı birleştirilmiş olup yeni ismi Sanayi ve Teknoloji Bakanlığı olarak belirlenmiştir. Bu bağlamda 2018 yılı içerisinde bu bütünleştirme tam anlamıyla yapılamamış olmasına rağmen, 2019 yılı itibarıyla araştırma-geliştirme süreçleriyle eğitim-öğretim süreçlerinin bütünleştirildiği alanlar Sanayi ve Teknoloji Bakanlığı destekleriyle yürütülebilecektir. Ayrıca kurum lisansüstü eğitim-öğretim faaliyetleri yönünden araştırma politikası belirlerken “Bilimsel Araştırma Teknikleri ve Yayın Etiği” dersi zorunlu ders olarak eğitim-öğretim faaliyetlerine eklenmiştir. Bu ders kapsamında lisansüstü eğitime devam eden öğrenciler araştırma-geliştirme süreçlerinden haberdar olmaları beklenmektedir.

Üniversitenin 2018-2022 Stratejik Planında da belirtildiği gibi, 2018 yılından başlayarak önümüzdeki beş yıllık dönemde üniversiteler arasında rekabet üstünlüğü elde etme amacıyla bölgenin ihtiyaç duyduğu alanlarda ihtisaslaşmasına fırsat yaratacak adımlar atmaya planlamaktadır. Bu bağlamda turizmin geliştirilmesi için eko-turizm ve sağlık turizmi konusunda dış paydaşlarla işbirliği yapılması ve “Turizm” programının açılması planlanmıştır. Yine 2017 yılı Kurum İçi Değerlendirme Raporunda toplumsal katkı süreci ile araştırma-geliştirme sürecinin bütünleştirilebilmesi adına 2018 yılı için “odun dışı orman ürünlerinden bölge halkının ekonomik anlamda daha fazla yarar sağlayabilmesi, tıbbi ve aromatik bitkilerin ekonomiye kazandırılması” hedefi konmuştur. Bu hedefi gerçekleştirebilmek için üniversitenin Tıbbi-Aromatik Bitkiler Uygulama ve Araştırma Merkezi kurma girişimleri devam etmektedir. Ayrıca diğer faaliyetlerinin yanında araştırma-geliştirme süreçleri ile toplumsal katkı süreçlerinin bütünleştirildiği alanların takibini kolaylaştırmak için üniversite bünyesinde 2017 yılı Kasım ayında kurulan Proje Koordinasyon Uygulama ve Araştırma Merkezi, 2018 yılı içerisinde yönetim organizasyonunu tamamlamıştır.

Üniversitenin 2018-2022 Stratejik Planı ortaya konurken çeşitli üst politika belgeleri incelenmiştir. Bu belgeler arasında Onuncu Kalkınma Planı da yer almaktadır. Bu planın kuruma işaret ettiği görevler ve bu görevleri yerine getirmek için kurumun ihtiyaçları stratejik planda yer almaktadır. Örneğin “Plan dönemi sonuna kadar yerel paydaşlarla toplumsal sosyal, kültürel, sportif sanatsal, bilimsel ilişkileri ve işbirliğini güçlendirmek” hedef olarak stratejik planda ortaya konmuştur.

Üniversitenin farklı birimleri tarafından yapılan özellikle bilimsel araştırmalar, farklı ağırlık ve oranda, hem ekonomik hem de sosyo-kültürel katkı sağlamaktadır. Ayrıca kurum Artvin ilinde Kamu-Üniversite-Sanayi İşbirliği'nin (KÜSİ) geliştirilmesine önem vermekte

ve bu kapsamda yenilik destek programları hakkında bilgilendirme, proje yazmaya yönlendirme gibi farklı etkinlikler düzenlemektedir. Ayrıca KÜSİ faaliyetleri kapsamında görevlendirilen temsilcimiz vasıtasıyla kurumumuz, diğer kamu kurum-kuruluşları ve sanayi kuruluşları arasındaki koordinasyon ve yönlendirmeyi sağlamaktadır. Ancak, sosyo-ekonomik kültürel dokuya yapılan katkının ölçülebilmesi adına işletilen bir mekanizma henüz geliştirilememiştir.

## 2. Kurumun Araştırma Kaynakları

Kurum olarak “Bilgi ve Teknoloji Üretecek Altyapıyı ve İmkanları Geliştirerek Özgün ve Nitelikli Araştırmalarla Ulusal ve Uluslararası Düzeyde Bilim, Sanat ve Teknolojiye Katkı Sağlayarak Yenilikçi Üniversite olmak” amaçlanmaktadır. Bu amacı gerçekleştirmede yararlanabilecek vakıf veya döner sermaye gibi ek bütçe oluşturacak kaynakları olmadığından, araştırma geliştirme faaliyetleri için gerekli kaynağı sadece genel bütçeden sağlamaktadır. Araştırma faaliyetleri için gerekli bütçenin belirlenmesinde Bilimsel Araştırma Projeleri Koordinatörlüğü, ilgili akademik birimler ve uygulama ve araştırma merkezlerinin görüşü doğrultusunda yürütülmektedir. Artvin Çoruh Üniversitesinde araştırma faaliyetleri ilgili Uygulama ve Araştırma Merkezleri (Bilim-Teknoloji UAM, Doğal Afetler UAM, Ormanlık UAM, Psikolojik Danışma ve Rehberlik UAM, Proje Koordinasyon UAM, Kafkasya ve Çevresi UAM) ile akademik birimler bünyesinde yürütülmektedir. Bilim-Teknoloji UAM bünyesinde faaliyet gösteren Merkezi Araştırma Laboratuvarımızda, kurum içi ve kurum dışından gelen talepler doğrultusunda tahlil ve analizler yapılmaktadır. Merkezi Araştırma Laboratuvarı bünyesinde Enstrümental, Ergonomi, Kimya, Spektroskopi, Mekanik, Örnek Hazırlama, Doku Kültürü ve Bitki Fizyolojisi, Mikoloji, Moleküler Biyoloji ve Genetik, Lif ve Kağıt, Bilim Uygulama, Mikoloji, Çevre ve Orman, Görüntüleme, Bilgi Teknolojileri Laboratuvarları bulunmaktadır. Bunlara ilave olarak, Orman Fakültesi Herbariyumu ve Ormanlık UAM Araştırma Serası da araştırma faaliyetleri için kullanılmaktadır. Ayrıca henüz kurulum aşamasında olan ve kurulumları tamamlandığında çeşitli bilimsel araştırmalar, öğrencilere teknik gezi ve eğitim sunulabilecek bir yer olmasının yanında, yöre turizmine büyük ölçüde katkıda bulunabilecek Artvin Çoruh Üniversitesi Ali Nihat Gökyiğit Botanik Bahçesi ve yörede bulunan Tıbbi ve Aromatik özellikli bitkilerin yetiştirilmesi ve bu bitkiler üzerinde çeşitli araştırmalar yapılabilmesi ve ekonomiye kazandırılabilmesi açısından Tıbbi Aromatik Bitkiler UAM yer almaktadır. Bütçenin planlanmasında ve kullanılmasında [ilgili yönerge](#) gereği BAP koordinatörlüğü yetkilendirilmiştir. Bu sürecin kontrolü ve önlem alma aşamaları ise Stratejik Plan İzleme ve Değerlendirme komisyonu tarafından gerçekleştirilmektedir.

Kurum, araştırma-geliştirme faaliyetlerine TAGEM, Orman Bölge Müdürlüğü gibi dış paydaşların katılımını ortak proje ve çalışmalarla sağlamaktadır. Bu katılımların sürekliliği ise taraflar tarafından imzalanan işbirliği protokolleri ile güvence altına alınmaktadır. Kurumumuz Ormanlık, biyolojik çeşitlilik, biyo-teknoloji ve eko-turizm alanlarında ihtisaslaşan araştırmacı bir konumdadır. Kurumun araştırma kadrosunun araştırma yetkinlikleri ve bu yetkinlikler bazında beklenen seviyeler “[Artvin Çoruh Üniversitesi Öğretim Üyelğine Yükseltme ve Atanma Yönergesi](#)”nde tanımlanmıştır.

Kurum tarafından desteklenen araştırma-geliştirme faaliyet sonuçları ilgili yönetmelik gereği BAP Komisyonu tarafından izlenmekte ve değerlendirilmektedir. Bu süreçte proje yürütücülerinden belirli aralıklarla ilerleme raporları istenmekte ve bu raporlar komisyon tarafından değerlendirilmektedir. Proje sonuçlarından üretilen bilimsel yayın ve bu yayınlarına yapılan atıf sayıları bir sonraki yıl araştırmacıların desteklenmelerinde belirleyici olmaktadır. Ayrıca, Proje sonuçları ilgili kurum ve kuruluşlarla paylaşılarak elde edilen bulguların kullanılması sağlanmaya çalışılmaktadır.

Kurumun araştırma çalışmaları için üniversite dışı fonlamaların miktarını arttırmaya yönelik izleyeceği strateji, 2018-2022 Strateji Planı'nın “BAP, DPT, TÜBİTAK, AB gibi Yurt İçi ve Yurt Dışı Destekli Proje Sayısını Yıllık %5 Oranında Arttırmak” başlıklı hedefinde açıklanmıştır. Ayrıca bu hedefe katkı sağlamak amacıyla öğretim elemanlarının proje eğitimlerine (TÜBİTAK, Kalkınma Bakanlığı, Doğu Karadeniz Kalkınma Ajansı (DOKA) vb.), araştırma, inceleme, uygulama vb. toplantılarda katılmaları teşvik edilmekte, dış fonları kullanan araştırmacılar BAP destekli projelerine ek bütçe alabilmektedirler. Ayrıca, dış fonların kullanılabilmesi için gerekli eğitimlerin alınmasında araştırmacılara destek sağlanmakta ve proje eğitim modülleri ile projelerinin ön değerlendirmesinde ve hazırlanmasında kurum bünyesinde kurulan “[Proje Koordinasyon Uygulama ve Araştırma Merkezi](#)” destek sağlamaktadır.

Kurumun dış kaynaklardan sağladığı desteklerin, stratejik hedeflere ulaşılmasındaki katkısı yetersizdir ve geliştirilmesi gerekmektedir. TÜBİTAK, Kalkınma Bakanlığı, Doğu Karadeniz Kalkınma Ajansı (DOKA), Bilim, Sanayi ve Teknoloji Bakanlığı gibi kurumlar ile özel sektör kuruluşlarının proje desteklerini artırmaları Artvin Çoruh Üniversitesinin 2017 yılı Eylül ayı 2018-2022 stratejik hedefler arasındadır. Öğretim üyelerinin BAP, DPT, TÜBİTAK, AB gibi Yurt İçi ve Yurt Dışı Destekli Proje Sayısını Yıllık %5 Oranında hedefi 2018-2022 Stratejik planında mevcuttur.

### Kanıtlar

- [Artvin Çoruh Üniversitesi Bilimsel Araştırma Projeleri Yönergesi.pdf](#)
- [Artvin Çoruh Üniversitesi Öğretim Üyelğine Yükseltme ve Atanma Yönergesi.pdf](#)
- [2018 Yılı İdare Faaliyet Raporu.pdf](#)

## 3. Kurumun Araştırma Kadrosu

Kurumda araştırma kadrosunun beklenen araştırma yetkinliklerine ilişkin tanımlı süreçler, [Artvin Çoruh Üniversitesi Öğretim Üyelğine Yükseltme ve Atanma Yönergesi](#)'nde tanımlanmıştır.

Üniversitemiz araştırma kadrosunun yetkinliğinin geliştirilmesi ve iyileştirmesi için [yurt içi ve yurt dışı bilimsel etkinliklere katılım desteğinin](#) verilmesinin yanında, ayrıca [bilimsel araştırmalar için proje desteği](#) de verilmektedir. Bunlara ek olarak [Erasmus değişim programları](#) dahilinde araştırma kadrosunun yurt dışı eğitim ve öğretim faaliyetlerine katılımları teşvik edilmekte, [kütüphane hizmetlerimiz](#) ile bilgi kaynaklarına erişimleri sağlanmaktadır.

Araştırma kadrosunun yetkinliği; her eğitim-öğretim yılında, 6 aylık dönemler için hazırlanan birim faaliyet raporunda, SCI, SCI-Expanded, SSCI, AHCI, ESCI kapsamındaki Ulusal ve Uluslararası yayınlar, projeler, ve bilimsel çalışmalara yapılan atıf sayısı istatistikleri ile ölçülmektedir. Kurum; araştırma, teknoloji geliştirme veya sanat faaliyetlerini Bilimsel Yayın Teşvik ödülleri ile desteklemektedir. Bu teşviklere "[Artvin Çoruh Üniversitesi Bilimsel Yayınları Teşvik Ödülleri Esasları](#)" çerçevesinde karar verilmektedir. Sağlanan bu teşviklerin yeterliliği ve etkililiği akademik personel memnuniyet anketleri ile ölçülmektedir.

Araştırma kadrosunun atanması ve yükseltilmesi süreçlerinde kurumun araştırma-geliştirme hedefleri ile uyumlu adil ve açık yaklaşımlar, [Artvin Çoruh Üniversitesi Öğretim Üyelğine Yükseltme ve Atama Yönergesi](#)' nde tanımlanmıştır.

#### **Kanıtlar**

- [Açü Bilimsel Yayınları Teşvik Ödülleri Esasları \(2018\)-pdf.pdf](#)

#### **4. Kurumun Araştırma Performansının İzlenmesi ve İyileştirilmesi**

Kurumun araştırma ve geliştirme faaliyetlerinin etkililik düzeyi, akademik birimlerin her yıl düzenli olarak sunduğu faaliyet raporları ile ölçülmekte ve değerlendirilmektedir. Ayrıca [Akademik Teşvik Ödeneği Yönetmeliği](#) kapsamında hesaplanan Akademik Teşvik Puanlarını esas alarak belirlenen Üniversite (Devlet) ve Fakülte sıralamaları da bu amaç için kullanılmaktadır.

Kurumun, Birimlerin, Merkezlerin ve Araştırma laboratuvarların araştırma-geliştirme süreçleri yıllık [iç değerlendirme](#) ve [faaliyet raporları](#) ile değerlendirilmektedir.

Araştırma faaliyetlerine yönelik olarak yapılan değerlendirmelerin sonuçları kurum faaliyet raporları olarak kurum web sayfasında yayımlanmaktadır. Ayrıca [dış paydaş anketi](#) ile Üniversitemizin ilişkili olduğu kurumların görüş, öneri, talep ve beklentileri gerçekçi bir şekilde belirlenmektedir.

Kurumun bölge, ülke ve dünya ekonomisine katkısının ölçülebileceği bir mekanizma henüz işletilmemektedir.

#### **Kanıtlar**

- [Akademik Teşvik Ödeneği Yönetmeliği.pdf](#)

### **5. YÖNETİM SİSTEMİ**

#### **1. Yönetim ve İdari Birimlerin Yapısı**

Kurumumuz belirlemiş olduğu stratejik hedeflerine ulaşmak amacıyla gerekli olan idari yapılanmayı oluşturmakta ve bu doğrultuda zaman zaman güncellemeler yapmaktadır. Bu kalite güvence sistemi eylem planı oluşturulmuştur.

Planda kısa, orta ve uzun vadede yapılması gerekenler belirlenmiş ve programlanmıştır. Bu bağlamda Eğitim-Öğretim, Araştırma-Geliştirme, Toplumsal Katkı ve Yönetim Sistemi ile ilgili ayrı izleme ve yönlendirme komisyonları oluşturulmuştur.

Kurumun yönetim ve idari alanlarla ilgili politikası ve stratejik hedefleri 2018-2022 yılları için oluşturulan Stratejik Planla belirtilmiştir.

Kurumumuzun yönetsel ve idari yapılanma şeması internet sitesinden yayınlanmaktadır.

Ayrıca kurumun 2016-2018 yılları için oluşturduğu iç kontrol eylem planı yerine yeni iç kontrol eylem planı hazırlanmaya başlanmıştır. Ek olarak Web üzerinden İdari ve Akademik birimler İş Planı Sistemi portalı devreye sokulmuştur.

<https://iplan.artvin.edu.tr/login/index.html>

Üniversitemizdeki personel yetkinlik ve yeterlilikler ile personel alımı 2547 sayılı kanunun belirlemiş olduğu kriterlere göre yapılmaktadır.

Süreç yönetimi konusunda kurum web sitesine çeşitli faaliyetlerle ilgili süreç yönetim şemaları eklenmiştir. Kurumdaki bütün faaliyetler ile ilgili süreç yönetimi el kitabı hazırlanması ile ilgili çalışmalar devam etmektedir.

#### **Kanıtlar**

- [ACU\\_Kalite\\_Eylem\\_Planı.pdf](#)
- [2018-2022\\_Stratejik\\_Plan.pdf](#)
- [2547\\_Sayılı\\_Yükseköğretim\\_Kanunu.pdf](#)
- [Yönetim\\_Şeması.jpg](#)

#### **2. Kaynakların Yönetimi**

Üniversitemiz yeni kurulan üniversitelerden olmakla birlikte gelinen noktada bölgesinde tercih edilen bir üniversitelerden biri haline gelmiştir. Yıllık genel bütçeden Fiziksel Yapılanma, Eğitim-Öğretim ve Araştırma-Geliştirme çalışmalarına yönelik olarak mali kaynak aktarımı yapıldığı için kaynakların etkin ve verimli kullanılabilmesi adına üniversitenin yıllık genel bütçesi belirlenirken bu çalışma alanlarına yapılan harcamalar dikkate alınmaktadır.

**5.2.1** İnsan kaynaklarının yönetimi ve etkinliği kapsamında üniversitemizde her yıl birim yöneticileri tarafından tespit edilen personel ihtiyaçları Rektörlük Personel Daire Başkanlığı'na bildirilerek personel planlaması yapılmakta ve bu doğrultuda personel görevlendirme ve atamaları gerçekleştirilmektedir. Üniversitemizde idari personel kadroları idari birimlerin ihtiyacına göre belirlenmekte, atamalar çoğunlukla Kamu Personeli Seçme Sınavı (KPSS) sonuçlarına göre yapılmaktadır. Ayrıca kurumlar arası naklen atama ile de personel alımı yapılmaktadır. Akademik personelin işe alınma, atanma ve yükseltme işlemleri ise 2547 sayılı Yüksek Öğretim Kanunu, Öğretim Üyelikine Yükseltme ve Atanma Yönetmeliği, Öğretim Üyesi Dışındaki Öğretim Elemanı Kadrolarına Naklen veya Açıktan Yapılacak Atamalarda Uygulanacak Merkezi Sınav ve Giriş Sınavlarına İlişkin Usul ve Esaslar Hakkındaki Yönetmelik ve Artvin Çoruh Üniversitesi Öğretim Üyelikine Yükseltme ve Atanma Kriterleri Yönergesine göre gerçekleştirilmektedir. Üniversitemiz idari ve akademik personel atamaları Yükseköğretim Üst Kuruluşları ile Yükseköğretim Kurumları Personeli Görevde Yükselme Yönetmeliği'ne göre yapılmaktadır. Söz konusu Yönetmelik akademik ve idari kesimin atanması için gerekli olan ölçütleri belirlemektedir. Üniversite yönetimi idari personelin ihtiyaç duyduğu alanlarda sunulan hizmetin verimini ve kalitesini artırmak, personelin bilgi ve becerilerini geliştirmek için gerekli gördüğü eğitimleri belirlemekte, planlamakta ve eğitimlerin uygulanması için çalışmalar gerçekleştirmektedir. Artvin Çoruh Üniversitesinde insan kaynaklarının yönetimi Personel Daire Başkanlığı tarafından birimlerin ihtiyaçları çerçevesinde yürütülmektedir. Personel Daire Başkanlığı, KPSS puanı ile alınacak personelin nitelik kod kılavuzundaki ölçütlere göre incelemesini yapmaktadır. KPSS puanı ile gelen aday memurların eğitimi, ilgili yönetmelik çerçevesinde hazırlanan ders programı ile iş yerinde verilmektedir. Eğitim sonunda asil memurluğa geçiş sınavında başarılı olan adayların işe yerleştirilmesi sağlanmaktadır. Personelin henüz seçim sürecinde işe uyumunu sağlamak üzere iş tanımları hazırlanmakta ve KPSS puanının yanı sıra iş tanımlarında belirtilen işin gereklerini karşılayan yani işe özel şartları taşıyan adayların seçimi sağlanmaktadır. Başkanlık, personelin göreve uyumunu sağlamak için seçim süreci sonrasında da gerekli desteği vermekte ayrıca idari personelin verimliliğini artırmak üzere belirli aralıklarla gerçekleştirdiği Görevde Yükselme ve Unvan Değişikliği sınavı ile başarılı olan personelin atamasını yapmaktadır. 2018 yılı idari kadro hareketlerine ait bilgiler, idari personele verilen eğitim faaliyetlerinin listesi (Ek-D4) ve İş Güvenliği ve Sağlığı Komisyonu tarafından verilmiş eğitimlerin listesi de ekte sunulmuştur (Ek-D6).

**5.2.2** Kurum, işe alınan/atanan personelinin (alındığı alanla ilgili olarak) gerekli yetkinliğe sahip olmasını kapsamında ise kurum akademik personel alım ve atamalarında, yukarıda adı geçen yönetmelik ve yönergelerde belirtilen süreçleri işleterek söz konusu personelin gerekli yetkinliğe sahip olmasını güvence altına almaktadır. İdari personel alım ve atamalarında ise açıktan atanan personelin kurum içi eğitimi yoluyla gerekli yetkinliğe sahip olması sağlanmaktadır. Bu kadrolarda ayrıca kurumlar arası naklen atama yöntemi kullanılarak istenilen özel alanlarda yetkinliğe sahip personelin kuruma kazandırılması sağlanmaktadır.

**5.2.3** Kurum, işe alınan/atanan personelinin eğitim ve liyakatlerinin üstlendikleri görevlerle uyumunu sağlamak için ilgili personelin Bakanlıklar tarafından yapılan eğitim programlarına katılımı sağlanmakta, güncel bilgilerin personele iletilmesi için Kurum içi eğitimler düzenlenmektedir. Artvin Çoruh Üniversitesi bünyesinde verilen tüm hizmetlerin kalitesinin ölçülmesi ve değerlendirilmesi amacı ile öğrenci ve personele yönelik memnuniyet anketleri düzenlenmektedir. Memnuniyet anketleri sonucunda elde edilen veriler doğrultusunda iyileştirme eylem planları hazırlanmakta ve uygulamalar yapılmaktadır. Bu kapsamda memnuniyet anketlerinin değerlendirme raporu iyileştirme kanıtlarında sunulmuştur.

**5.2.4** Mali kaynakların yönetimi 5018 sayılı Kamu Mali Yönetimi ve Kontrol Kanunu ile her yıl yayımlanan Merkezi Yönetim Bütçe Kanunu çerçevesinde yönetilmekte olup, kaynakların kullanımı Performans Programlarındaki hedefler ve birimlerin faaliyetlerini sürdürebilmeleri için ihtiyaç olan genel yönetim giderlerini kullanılmaktadır. Mali kaynaklar sınırlı olduğundan etkin bir şekilde kullanılmaya çalışılmaktadır. Mal ve Hizmet alımlarında Artvin Çoruh Üniversitesine bağlı akademik ve idari birimlerin ihtiyaç duyduğu her türlü menkul veya gayrimenkul mallar ile hak ve hizmetlerin alımı, satımı, onarımı, yapımı, kiralanması, kiraya verilmesi, taşıma ve benzeri işlerin yapılması ve yaptırılmasında “ Kamu İhale Tebliği, Mal ve Hizmet Alımı İhale Yönetmeliği vb.” ilgili yönetmelikler uygulanmaktadır. Üniversitemiz bünyesinde mal ve hizmet alımlarında akademik birimlerin gerekçeli talepleri ekinde teknik şartname ile birlikte Rektörlüğe iletilmekte, Rektörlüğümüzün Genel Sekreterliğe bağlı idari birimler tarafından piyasa araştırması ve tekliflerin alınması, değerlendirilmesi, satın alma komisyonunun kararının onayından sonra, hizmet ve malın gerçekleşmesini takiben Mali İşler tarafından ödemeler yapılmaktadır. Bütün mal ve hizmet alımlarında gerekli titizlik, şeffaflık, rekabet ilkeleri çerçevesinde üniversitenin mali kaynaklarının etkin ve verimli olarak kullanılması sağlanmıştır.

**5.2.5** Taşınır ve Taşınmaz kaynaklar, ilgili mevzuatlar çerçevesinde yönetilmektedir. Taşınırın kayıtları Maliye Bakanlığı tarafından geliştirilen Taşınır Kayıt ve Yönetim Sistemi Programı aracılığı ile takip edilmekte, Taşınmazların kayıtları ise Strateji Geliştirme Daire Başkanlığı tarafından satın alınan Taşınmaz Mal Programı tarafından kayıt altına alınarak izlenmektedir. Üniversitemizin taşınmaz kaynakları; yükseköğrenim alanına göre her birimin hizmet binası, derslik ve laboratuvarları öğrenci sayıları da dikkate alınarak ihtiyaçlarını karşılayacak oranda tamamlanma yoluna gidilmektedir. Akademik, sosyal, kültürel ve sportif faaliyetler için yerleşkelerimiz içerisinde gerekli tesis ve binalar, ihtiyacı olan akademik birimlerimizin hizmetine sunulmaktadır. Kurumun taşınır kaynaklarının yönetimi de 2018 yılında olduğu gibi harcama yetkililerinin sorumluluğunda taşınır kayıt ve kontrol sorumlularının yetkileri dâhilinde yönetilmektedir. Taşınmaz kaynakların yönetimi ise Üniversitemizin Yapı İşleri ve Teknik Daire Başkanlığı sorumluluğunda yürütülmektedir.

## **Kanıtlar**

- [Artvin Çoruh Üniversitesi Misyon Vizyonu.pdf](#)
- [193 Sayılı Gelir Vergisi Kanunu.pdf](#)
- [213 Sayılı Vergi Usul Kanunu .pdf](#)
- [2809 Sayılı Yükseköğretim Kurumları Teşkilat Kanunu.pdf](#)
- [2886 Sayılı Devlet İhale Kanunu.pdf](#)
- [4483 Sayılı Memurlar ve Diğer Kamu Görevlilerinin Yargılanması Hakkında Kanun.pdf](#)
- [4734 Sayılı Kamu İhale Kanunu .pdf](#)



- [4735 Sayılı Kamu İhale Sözleşmeleri Kanunu.pdf](#)
- [5018 Sayılı Kamu Mali Yönetimi ve Kontrol Kanunu.pdf](#)
- [5434 Sayılı Emekli Sandığı Kanunu.pdf](#)
- [5510 Sayılı Sosyal Sigortalar ve Genel Sağlık Sigortası Kanunu.pdf](#)
- [5746 Sayılı Araştırma Ve Geliştirme Faaliyetlerinin Desteklenmesi Hakkında Kanun.pdf](#)
- [6085 Sayılı Sayıştay Kanunu.pdf](#)
- [6183 Sayılı Amme Alacaklarının Tahsil Usulü Hakkında Kanun.pdf](#)
- [6245 Sayılı Harcırah Kanunu.pdf](#)
- [Merkezi Yönetim Bütçe Kanunu.pdf](#)
- [Kamu İdarelerine Ait Taşınmazların Kaydına İlişkin Yönetmelik.pdf](#)
- [Taşınır Mal Yönetmeliği.pdf](#)
- [TKYS Otomasyonu.pdf](#)
- [İdari Personel Hizmet İçi Eğitim Bilgileri.pdf](#)
- [Memnuniyet Anketi Sonuçları.pdf](#)

### 3. Bilgi Yönetimi Sistemi

Kurum, yönetsel ve operasyonel faaliyetlerinin etkin yönetimini güvence altına alabilmek üzere gerekli bilgi ve verileri iç paydaşlardan yılda en az bir kere düzenli olarak yapılan anketler ile elde etmektedir. Ayrıca 2019 yılından itibaren iç paydaşlara uygulanan bu anketlerin yılda en az iki kere yapılması şeklinde karar alınmıştır. Dış paydaş anketi de üniversitemiz web sitesinden ilan edilmiş ve buradan gelen bilgiler de sürekli kontrol edilmektedir.

<https://docs.google.com/forms/d/e/1FAIpQLSeK4tKx6EHOqGQK9pyZ4QxEMIKIhjsLVCJ2JWtp7FXBRrQJrA/viewform>

Öte yandan iç ve dış paydaşlarla yapılan yüz yüze görüşmeler ile de çeşitli bilgiler toplanmaktadır. Toplanan tüm bu incelenerek geliştirme işlemleri yapılmaktadır.

Kurumun iç ve dış paydaşlardan elde ettiği bilgiler toplanarak incelendikten sonra sonuçları çeşitli zamanlarda rapor olarak kurum web sitesinden yayınlanmaktadır. Kurumumuzda Elektronik Bilgi Yönetim Sistemi kullanılmaktadır.

<https://ebys.artvin.edu.tr/enVision/Login.aspx>

Ancak dış ve iç paydaşlardan elde edilen verilerin Bilgi yönetim sistemi ile entegrasyonu üzerine çalışmalar devam etmektedir.

Ayrıca Kurum içerisinde çeşitli faaliyetler bilgi yönetimi sistemi dahilinde yapılmaya çalışılmaktadır. Bu amaçla kullanılan bilgi yönetim sistemlerinden bazıları: Öğrenci Bilgi sistemi, Akademik Bilgi sistemi, Personel Otomasyonu, E-Kampüs, Spor Tesisleri E-Randevu, Online Yemek Otomasyonu ve E-Lojman'dır. Öte yandan bu alandaki bilgi sistemlerinin tamamı web sayfasında E-AÇÜ kategorisinde toplanmıştır.

Çeşitli bilgi kaynaklarından toplanan veriler sanal ortamda çeşitli koruma (firewall) ve antivirüs programları ve şifrelemelerle sadece yetkili kişilerin erişebileceği şekilde saklanmaktadır.

Kurumsal hafızayı korumak için elde edilen verilerin depolanıp saklanması yanında kurum içerisinde görev dağılımı veya görev değişikliği yapılırken kurumsal hafıza korunacak şekilde değişiklikler yapılmaktadır. (Örneğin kurulan komisyonlardaki görevlilerin görev süresi sonunda tekrar atanması. Mutlaka değişiklik yapılacaksa bile bunun kurumsal hafızayı etkilemeyecek şekilde sınırlı miktarda yapılması)

### 4. Kurum Dışından Tedarik Edilen Hizmetlerin Kalitesi

Kurum, dışarıdan aldığı destek hizmetlerinin uygunluğunu, kalitesini ve sürekliliğini güvence altına almalıdır.

Üniversitemizde 124 sayılı Kanun Hükmünde Kararıyla yer alan Kontrolörlük Daire Başkanlığı ile Destek Hizmetleri Daire Başkanlığı'nın 190 sayılı Kanun Hükmünde Kararname uyarınca birleştirilmesiyle İdari Mali İşler Daire Başkanlığı oluşturulmuştur. İdari Mali İşler Daire Başkanlığı kurum dışından alınan hizmetleri 4734 sayılı Kamu İhale Kanunu çerçevesinde ihale yaparak, doğrudan temin veya tek kaynaktan alım yapmak suretiyle sağlamakta olup, ilgili alımların teknik şartnamesinde tedarik sürecine ilişkin kriterleri belirlemiştir. Ayrıca genel temizlik, bakım ve onarım ile özel güvenlik adı altında destek hizmetleri alınmakta olup, bu destek hizmetlerinin tedarik sürecine ilişkin kriterler de ilgili teknik şartnamelerde belirtilmektedir.

Kurum dışından alınan hizmetlerin uygunluğu ve kalitesi yapılan ihalenin türüne göre kurulan muayene kabul komisyonu ve denetim komisyonlarında Yapı İşleri ve Teknik Daire ve İdari Mali İşler Daire başkanlıklarınca yapılmaktadır.

Üniversitemiz tedarik edilen hizmetler ve tedarikçilerin listesini, tedarikçilerin performansını değerlendirmek üzere tanımlı süreçleri, tedarik hizmetlerinden iç paydaşların memnuniyet düzeyini gösteren kanıtları <https://yidb.artvin.edu.tr/> ve <https://imidb.artvin.edu.tr/> web sayfalarından kamuoyuna aktarmaktadır.

### 5. Yönetimin Etkinliği ve Hesap Verebilirliği, Kamuoyunu Bilgilendirme

Kurum, eğitim-öğretim programlarını ve araştırma-geliştirme faaliyetlerini de içerecek şekilde tüm faaliyetleri hakkındaki bilgileri açık, doğru, güncel ve kolay ulaşılabilir şekilde yayımlamalı ve kamuoyunu bilgilendirmelidir. Kurum, yönetim ve idari kadroların verimliliğini ölçüp değerlendirebilen ve hesap verebilirliklerini sağlayan yaklaşımlara sahip olmalıdır.

Kurum, bünyesindeki akademik ve idari birim faaliyetleri ile ilgili bilgi almak isteyen kişi ve kurumlara yasal mevzuat çerçevesinde bilgi sağlamaktadır. Ayrıca birimler belirli bilgileri birim web sitesinden ve sosyal medya hesaplarından da paylaşmaktadırlar. 2018-2022 yılları arasında kapsayan stratejik plan kamuoyuna duyurulmuştur. Bunun yanında kurum yapılan faaliyetleri daha ayrıntılı olarak faaliyet raporları, Kesin hesap raporları, Kurumsal Mali Durum ve Beklentiler raporu, Yatırımları izleme ve değerlendirme raporu ve



performans programı raporu yıllık olarak paylaşılmaktadır. Ayrıca bütçe gelir ve giderleri ile ilgili bilgiler de aylık olarak paylaşılmaktadır. Öte yandan kurum ile ilgili yapılan birçok faaliyet de kurum web sitesi, kurum Facebook ve Twitter gibi sosyal medya hesaplarından paylaşılmaktadır.

Kurum içerisindeki birimlerde her birime ait bilgi paylaşım ve kontrol yetkilisi atanmaktadır. Bu yetkililer paylaşılan bilgilerin doğruluk, güvenilirlik ve güncelliğinden sorumlu olmaktadır. Öte yandan her birimdeki kurum yetkili amirleri de bu konuda hesap verebilir, şeffaf ve kontrol edici konumda bulunmaktadır. Ayrıca üniversitemizin web sayfasındaki Hızlı Erişim menüsünden ulaşılan Dilek, Şikayet ve Öneri Formu ile paydaşlarımızın düşünce, eleştiri ve şikayetleri değerlendirilmektedir.

Üniversitemiz <https://www.artvin.edu.tr/> web sayfasında Duyurular ve Etkinlikler menüsü altında idari personel ve öğrencilerimizle ilgili tüm güncel duyurular ile bilimsel ve kültürel etkinlikleri paylaşmakta ve bilgilendirmektedir. Bugüne kadar yazılı olarak 14 sayılı yayımlanan *Artvin Kampüs* adlı üniversite bültenimiz <https://www.artvin.edu.tr/universite-bulteni> web sayfasında çevrimiçi olarak kamuoyuyla paylaşılmaktadır. Artvin Çoruh Üniversitesi'ne bağlı Enstitü, Fakülte ve Yüksek Okulları'nın tanıtım broşürlerine <https://www.artvin.edu.tr/tanitim-brosurleri> web sayfasından ulaşılabilmektedir.

## 6. SONUÇ VE DEĞERLENDİRME

### 1- Kalite Güvence Sistemi

Kurumda kalite komisyonunun kurulmuş, görev, yetki ve sorumluluklarının tanımlanmış olması, kurumun misyon farklılaşması yaklaşımını benimseyerek, ormancılık, biyo-teknoloji, biyo-çeşitlilik, eko turizm alanlarında stratejilerini ortaya koymuş olması, kurumun uluslararasılaşma konusundaki hedeflerini ve bu hedeflerine yönelik stratejilerini belirlemiş olması güçlü yönlerimiz olarak öne çıkmakta iken; Kurumun misyon, vizyon, değerler, hedefler ve kalite politikaları ile bütün programlarda, misyon, vizyon ve stratejik hedeflerin iç ve dış paydaşlar ile ortak akıl ve katılımcı bir anlayışla belirlenmesi, kurumun misyon ve hedeflerine ulaşım ulaşmadığını belirleyip gerekli iyileştirmeleri yaptığı bir sisteminin olması, stratejik yönetim ile kalite komisyonlarının entegre edildiği bir Kalite Yönetim Sisteminin oluşturulması, kurumun, Eğitim-Öğretim, Araştırma ve Geliştirme, Toplumsal Katkı, Yönetmelik/İdari süreçlerin her biri için iç ve dış paydaşların katılımı; yapılan faaliyetlerin ölçme değerlendirme yöntemleri ve yapıma zamanları; elde edilen verilerin analizi ve iyileştirme çalışmalarının hangi periyotlarda ve nasıl yapılacağına açıkça gösterildiği "Sürekli İyileştirme Döngüsünün" yazılı ve tanımlı olması, kurumsal hafızanın ve alışkanlıkların kalite güvence sistemi ile entegre edilmesi, Kalite Kurul ve Komisyonlarında dış paydaşların bulunması, Kalite Koordinatörlüğü ile tüm kalite komisyonları arasındaki ilişki mekanizmasının oluşturulması, program akreditasyonu, laboratuvar akreditasyonu ve sistem standartları yönetimine öncelik verilmesi ve farkındalığın artırılması, Kalite süreçlerinin tüm akademik ve idari birimlerde yaygınlaştırılması, kurum kültürü haline getirilmesi, mezunlarla ilişkilerin artırılması, geri bildirimlerin tüm süreçlerde kullanılması, yerel yönetimler, sivil toplum örgütleri, ilgili bakanlıklar gibi kurumlarla sürekli iletişimin ve kurumsal gelişimin sağlanacağı bir mekanizmanın oluşturulması konularında geliştirmeye açık yönlerimiz olarak öne çıkmaktadır.

### 2- Eğitim ve Öğretim

Öğrencilerin öğretim elemanı ve idari personelle ilişkilerinin güçlü olması, genç, dinamik ve yurt dışı deneyimli akademik bir kadroya sahip olunması, ders bilgi paketlerinin hazırlanmış olması, merkez kütüphanenin, donanım olarak "engelli dostu kütüphane" olması, öğrencilerin kullanımına yönelik güçlü tesis ve alt yapıların olması, kurumda sosyal, kültürel ve sportif faaliyetlerin yeterli olması güçlü yönlerimiz olarak öne çıkmakta iken; Programların tasarımı ve güncellemelerinin, iç ve dış paydaşlarla birlikte sürekli iyileştirme döngüsü içerisinde yapılması, programlarda Program Eğitim Amaçlarının, Program Çıktılarının iç ve dış paydaşlarla birlikte sürekli iyileştirme döngüsü içerisinde belirlenmesi, kalite çalışmalarının benimsenmesini artırmak ve kurumun hedefleri doğrultusunda insan kaynağı gelişimini sağlamak amacıyla kalite ile ilgili olarak eğitici eğitiminin yapılması, öğretim elemanlarının, öğrenci merkezli öğretim yöntemlerini kullanmaya teşviki ve bu konuda eğitici eğitimlerinin yapılması, program çıktıları ile ders ilişki matrislerinin, derslerin Başarı Değerlendirme Yöntemleri (BDY)'de dikkate alınarak belirlenmesi, öğrencilere, genel (alana özgü olmayan) program çıktılarının (etkin yazılı ve sözlü iletişim, takım çalışması, yaşam boyu öğrenme vd.) kazandırılacak mekanizmaların kurulması, akademik birimlerde alan dışı öğretim elemanlarının bulunması, bazı laboratuvarların fiziki imkan ve altyapısının yeterli olmaması konularında geliştirmeye açık yönlerimiz olarak öne çıkmaktadır.

### 3- Araştırma ve Geliştirme

Kurumun Uygulama ve Araştırma Merkezleri ve çeşitli birimleri tarafından yerel/bölgesel/ulusal kalkınma hedeflerine yönelik araştırma potansiyellerinin bulunması, kurumda biyo-çeşitlilik misyon farklılaşmasına uygun olarak Botanik Bahçesi ve Herbarium'un bulunması, araştırma geliştirmeyi destekleyen zengin bir kütüphaneye sahip olunması, bölgeye, araştırma ve geliştirme faaliyetleri ile ormancılık, biyo-teknoloji, eko-turizm açısından ekonomik katkı; Çocuk ve Anne Üniversiteleri, sanat ve kültür kursları ile sosyo kültürel katkı sağlaması, ULAKBİM TR Dizin ve ulusal hakemli dergi statüsünde bilimsel dergilere sahip olunması güçlü yönlerimiz olarak öne çıkmakta iken; Araştırma geliştirme faaliyetlerinin sosyo-ekonomik kültürel dokuya katkısını ölçebilecek mekanizmaların geliştirilmesi, Ar-ge mali kaynaklarının çeşitlendirilmesi ve kullanımı konusunda politikalar geliştirilmesi, öğretim üyelerine birçok rollerin yüklenmiş olması, kurum dışı fonlamaların miktarını arttırmaya yönelik stratejiler, analiz ve iyileştirmelerin yapılabildiği bir sistemin oluşturulması konularında geliştirmeye açık yönlerimiz olarak öne çıkmaktadır.

### 4- Yönetim Sistemi

Kurumun samimi, paylaşımcı ve ulaşılabilir üst yönetime sahip olması, akademik ve idari personelin özverili çalışması, kurul ve komisyonların katılımcı bir yaklaşımla işletilmesi, birimler arası iletişimin güçlü olması, kaynak dağılımının, misyon farklılaşma alanları, insan kaynakları ve öğrenci sayıları dikkate alınarak yapılması güçlü yönlerimiz olarak öne çıkmakta iken; Kalite yönetim sistemi ve kalite güvencesi uygulamalarının tüm akademik ve idari birimlere yaygınlaştırılması, eşitlendirilmesi ve kurum kültürü haline getirilmesi, kurumun genelini kapsayan iç kontrol eylem planının olması, personel görev tanımlarının ve kurum faaliyetlerine

ilişkin iş akış şemalarının hazırlanması, mevcut bilgi yönetim sistemleri ve kalite süreçleriyle entegre bir Kalite Bilgi Yönetim Sisteminin oluşturulması İnsan kaynaklarının sayısal olarak artırılması, kurumdan öğrenci, akademik ve idari personelin ayrılma eğilimleri Akademik ve idari personelin kurumda sürekliliğinin sağlanması adına teşvik mekanizmalarının oluşturulması konularında geliştirmeye açık yönlerimiz olarak öne çıkmaktadır.