

KURUM İÇ DEĞERLENDİRME RAPORU

ARTVİN ÇORUH ÜNİVERSİTESİ

ÖZET

1. Özet

Artvin Çoruh Üniversitesi tarafından, 2015 yılından bu yana, her yıl sonunda Yükseköğretim Kalite Kurulu tarafından önerilen kalite ölçütleri baz alınarak Kurum İç Değerlendirme Raporu (KİDR) hazırlanmaktadır. KİDR kapsamında kurumumuzun amaç, plan ve hedefleriyle ilişkili yürütülen kalite güvencesi mekanizmalarının izleme ve iyileştirme çalışmalarını içeren bir öz değerlendirme yapılmaktadır. KİDR, güçlü ve gelişmeye açık yönlerin tanınması ve iyileştirilmesi süreçlerine katkı sağlanmakta; kurumun eğitim-öğretim, araştırma-geliştirme, toplumsal katkı, yönetim sistemi gibi süreçlerinde uyguladığı iç kalite güvence sistemi hakkında kanıta dayalı bilgilerin raporlaştırılmasına ve bu raporun Kurumsal Dış Değerlendirme sürecinde bir temel oluşturmasına olanak tanınmaktadır.

Artvin Çoruh Üniversitesi'nde KİDR hazırlama süreci yıl boyunca Kalite Komisyonu ve Kalite Koordinatörlüğü'nün sürekli kontrolünde olmak üzere; her yıl Kasım-Aralık ayından rapor teslim tarihine kadar, tüm birimlerin ortak ve özverili çalışmaları ile oluşturulmaktadır. KİDR hazırlık süreci öncesinde Kalite Koordinatörlüğü tarafından Kalite Komisyonu ve Kalite Alt Komisyonları KİDR hazırlık süreci hakkında bilgilendirilmektedir. KİDR hazırlık aşamasında Kalite Komisyonu ve Kalite Koordinatörlüğü'ne ek olarak, kendi alanlarında uzman bir çok akademik ve idari personelimizden oluşan Kalite Alt Komisyonları (Eğitim ve Öğretim Komisyonu, Araştırma ve Geliştirme Komisyonu, Toplumsal Katkı Komisyonu, Sürekli İyileştirme Komisyonu, Uluslararası İlişkiler Komisyonu, Anket Analiz Komisyonu, Mevzuat İnceleme Komisyonu ve Kalite Yönetim Sistemi Komisyonu) önemli rol oynamaktadır.

2020 KİDR kapsamında, Kalite Komisyonu, Kalite Alt Komisyonları, Kalite Koordinatörlüğü ve üniversitemizin tüm akademik ve idari personellerinin işbirliği ile; KİDR yazım kılavuzu, YÖKAK Bilgi Portalı, üniversitemiz stratejik planı, kurumsal geri bildirim raporu, kalite politikaları gibi önemli kaynaklar göz önünde bulundurularak; eğitim-öğretim, araştırma-geliştirme, toplumsal katkı, yönetim sistemi gibi süreçlerinde uygulanan iç kalite güvence sistemi hakkında kanıta dayalı bilgiler raporlaştırılarak sunulmuştur. KİDR yayınlanması sonrasında, Kalite Komisyonu, Kalite Koordinatörlüğü ve Sürekli İyileştirme Komisyonu tarafından KİDR kapsamında belirlenen geliştirmeye açık yönlere yönelik olarak iyileştirme çalışmaları planlanacaktır.

KURUM HAKKINDA BİLGİLER

1.1 İletişim Bilgileri

Artvin Çoruh Üniversitesi Kalite Komisyon Başkanı;

Adı Soyadı: Prof. Dr. Mustafa Sıtkı BİLGİN

Adres: Seyitler Yerleşkesi, Seyitler Köyü, 08100, Merkez/Artvin.

Telefon : (0466) 215 1010

E-posta : msbilgin@artvin.edu.tr

1.2 Tarihsel Gelişimi

Artvin Çoruh Üniversitesi, 17 Mayıs 2007 tarih ve 5662 sayılı kanunun 7nci maddesinin 80inci ek maddesi ile kurulmuştur. Bu kanun, 29 Mayıs 2007 tarih ve 26536 sayılı Resmî Gazetede yayımlanarak yürürlüğe girmiş ve aynı kanunla Üniversitemiz bünyesinde FenEdebiyat Fakültesi ile Fen ve Sosyal Bilimleri Enstitüleri kurulmuştur. Ayrıca, Artvin'de daha önce Kafkas Üniversitesi'ne bağlı olarak kurulmuş olan Artvin Orman Fakültesi (1992), Artvin Sağlık Yüksekokulu (1996) ve Artvin Meslek Yüksekokulu (1990) ile Karadeniz Teknik Üniversitesi'ne bağlı olarak kurulmuş Artvin Eğitim Fakültesi (2002) ve Hopa Meslek Yüksekokulu (1988) bu kanunla Artvin Çoruh Üniversitesi'ne bağlanmıştır. Mühendislik Fakültesi ile Hopa İktisadi ve İdari Bilimler Fakültesi Bakanlar Kurulu'nun 26.02.2010 tarihli Resmî Gazetede yayımlanan 01.02.2010 tarihli ve 2010/103 sayılı kararnamesiyle kurulmuştur. İlahiyat Fakültesi, Bakanlar Kurulunun 13.08.2012 tarihli ve 2012/3638 sayılı kararı ile kurulmuştur. Sanat ve Tasarım Fakültesi, Bakanlar Kurulunun 29.09.2012 tarih ve 2012/3763 sayılı kararı kurulmuştur. 27.08.2015 tarih ve 29458 sayılı Resmî Gazetede yayımlanarak yürürlüğe giren Bakanlar Kurulu'nun 20.08.2015 tarih ve 2015/8052 sayılı kararıyla Sağlık Yüksekokulu kapatılarak Sağlık Bilimleri Fakültesi kurulmuştur. Aynı kararname ile Üniversitemiz bünyesinde Beden Eğitimi ve Spor Yüksekokulu'nun hukuki kuruluşu gerçekleştirilmiştir. 2547 sayılı Kanunun 2880 sayılı kanunla değişik 7/d-2 maddesi uyarınca 17.05.2007 tarihinde Arhavi Meslek Yüksekokulu, 07.12.2007 tarihinde Yusufeli Meslek Yüksekokulu ve 05.05.2011 tarihinde Borçka Acarlar Meslek Yüksekokulu kurulmuştur. Sağlık Hizmetleri Meslek Yüksekokulu 25.09.2014 ve Şavşat Meslek Yüksekokulu 21.05.2015 tarihli YÖK Genel Kurul kararıyla kurulmuştur. Son olarak 24.07.2017 tarih ve 2017/10708 sayılı Bakanlar Kurulu kararı ile İşletme Fakültesi ve Uygulamalı Bilimler Yüksekokulu kurulmuştur. Böylelikle Artvin Çoruh Üniversitesindeki toplam akademik birim sayısı 9 fakülte, 2 enstitü, 7 meslek yüksekokulu, 2 yüksekokul olmak üzere 20'ye yükselmiştir.

Akademik birimlerin yanı sıra Rektörlük bünyesinde 12 adet Uygulama ve Araştırma Merkezi (UAM) mevcuttur. Bunlar; Sürekli Eğitim UAM (18.03.2010), Ormancılık UAM (16.02.2011), Kafkasya ve Çevresi UAM (02.04.2012), Doğal Afetler UAM (21.11.2012) ve Bilim-Teknoloji UAM (03.04.2013), Psikolojik Danışma ve Rehberlik UAM (12.06.2017), Uzaktan Eğitim UAM'dir (12.06.2017), Dış İlişkiler UAM (12.06.2017), Proje Koordinasyon UAM (12.06.2017), Türkçe Öğretimi UAM (12.06.2017), Tıbbi-Aromatik Bitkiler UAM ve Ali Nihat Gökyiğit Botanik Bahçesi UAM(..). Ayrıca Üniversitemiz bünyesinde Bilimsel Araştırma Projeleri (BAP) ve ÖSYM Koordinatörlükleri faaliyet göstermektedir.

1.3 Misyonu, Vizyonu, Değerleri ve Hedefleri

Artvin Çoruh Üniversitesi'nin 2018-2022 Stratejik Planında yer alan misyon, vizyon, temel değerler, amaçlar ve ilkeler aşağıdaki gibidir.

Misyon

Ulusal ve uluslararası düzeyde eğitim-öğretim vermek, nitelikli bireyler yetiştirmek, bilimsel araştırmalar yapmak, bilimi, sanatı ve kültürel değerleri sosyal sorumluluk bilinci ile ülke sorunlarına duyarlı olarak toplumun hizmetine sunmaktır.

Vizyon

Kurumsal değer ve ilkeleri ile eğitim-öğretim ve bilimsel faaliyetlerde ön plana çıkan, işbirliğine açık, yenilikçi, ulusal ve uluslararası düzeyde tanınan, seçkin ve tercih edilen bir üniversite olmaktır.

Temel Değerler

1. Yeniliğe ve gelişime açık, çözüm odaklı,
2. İnsan ve öğrenci merkezi yaklaşımı,

3. Adil, şeffaf, hesap verebilir ve katılımcı yönetim anlayışına sahip,
4. Kalite ve verimliliği ilke edinen,
5. Yönetimde kurumsallaşmayı ilke edinen,
6. Toplumsal duyarlılığı olan ve toplumun değerlerini koruyan,
7. Hoşgörülü ve özgürlükçü,
8. İşbirliğini ve dayanışmayı teşvik eden, rekabete açık,
9. Tarihi ve kültürel değerlere sahip çıkan,
10. Görev ve sorumluluk bilinci aşılayan bir üniversite olmaktır.

Amaç ve Hedefler Amaç

Amaç 1. Eğitim Öğretimin Kalitesini Geliştirmek

Hedef 1.1. Öğretmen merkezli yöntemlerin yanı sıra buluş, araştırma-sorgulama ve tartışma gibi öğrenci merkezli öğretim yöntemlerinin uygulandığı ders sayısını her yıl yüzdesel olarak 2 puan artırmak

Hedef 1.2. Kağıt-kalem sınavlarının yanı sıra alternatif ölçme-değerlendirme yöntemlerinin uygulandığı ders sayısını artırmak

Hedef 1.3. Erasmus+, Mevlana ve Farabi öğrenci değişim programlarından faydalanan öğrenci sayısını her yıl %8 artırmak

Hedef 1.4. Üniversitemin olanaklarını ve bölgenin ihtiyaçlarını göz önünde bulundurarak mevcut program sayısını artırmak

Hedef 1.5. Uzaktan eğitim ile yürütülen toplam ders sayısını artırmak

Amaç 2. Bilgi ve Teknoloji Üretecek Altyapıyı ve İmkânları Geliştirerek Özgün ve Nitelikli Araştırmalarla Ulusal ve Uluslararası Düzeyde Bilim, Sanat ve Teknolojiye Katkı Sağlayarak Yenilikçi Üniversite Olmak.

Hedef 2.1. Araştırma Alt Yapısını Güçlendirmek

Hedef 2.2. Öğretim Elemanlarının Uluslararası İndekslerdeki Yayın Sayısını Yıllık %10 Oranında Arttırmak

Hedef 2.3. BAP, DPT, TÜBİTAK, AB gibi Yurt İçi ve Yurt Dışı Destekli Proje Sayısını Yıllık %5 Oranında Arttırmak

Hedef 2.4. Üniversitemiz Tarafından Düzenlenecek Olan Ulusal ve/veya Uluslararası Kongre, Sempozyum vb. Bilimsel Toplantıların Sayısını Arttırmak

Amaç 3. Güçlü İnsan Kaynakları ve Fiziksel Altyapısı ile Ulusal ve Uluslararası Standartlarda Bir Kurumsal Kimliğe Sahip Olmak

Hedef 3.1. Üniversitemiz personelinin niteliksel ve niceliksel gelişiminin artırılması

Hedef 3.2. Üniversitemiz personelinin kurumsal kimlik ve aidiyet bilincinin her yıl yüzdesel olarak 2 puan artırılması

Hedef 3.3. Üniversitemiz personelinin üniversiteden memnuniyet oranının her yıl yüzdesel olarak 2 puan artırılması

Hedef 3.4. Eğitim, araştırma, idari ve sosyal amaçlı alanları artırmak

Hedef 3.5. Üniversitemize ait kapalı ve açık alanları geliştirmek ve etkin kullanımını sağlamak

Amaç 4. Paydaşlarla İşbirliği İçerisinde Toplumsal ve Bölgesel Kalkınmaya Öncülük Etmek

Hedef 4.1. İç paydaş ve dış paydaşların isteklerini iletme olanaklarının artırılması

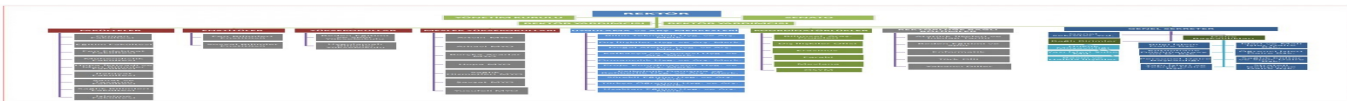
Hedef 4.2. Etkinlikler düzenleyerek dış paydaşlara gerekli desteği sağlamak

Hedef 4.3. Kariyer geliştirme birimi kurmak ve mezunlara yönelik faaliyetler geliştirmek

Hedef 4.4. Üniversite faaliyetlerinin kamuoyu ile paylaşılması

Hedef 4.5. Eğitim, araştırma ve sivil toplum kurumları ile ilişkilerin geliştirilmesi

1.4. Organizasyon Yapısı



A. KALİTE GÜVENCESİ SİSTEMİ

1. Misyon ve Stratejik Amaçlar

Artvin Çoruh Üniversitesi 2018-2022 Stratejik Plan hazırlık çalışmalarında üst yönetimin desteği alınarak iç ve dış paydaşların katılımı sağlanıp görüşlerine

başvurularak stratejik planın katılımcı yöntemlerle hazırlanmasına önem verilmiştir. Bu kapsamda 2018-2022 Stratejik Plan sürecinin iyi organize edilerek çalışma ekip ve gruplarının etkili ve verimli çalışabilmesi için gerekli ortam hazırlanmıştır. Plan ve program kapsamında stratejik plan hazırlık sürecine bağlı kalınmıştır. Artvin Çoruh Üniversitesinin misyon ve vizyon bildirimleri ile stratejik amaç ve hedefleri gerçekçilik ilkesi güdümlere oluşturulmuştur. Bölgenin ihtiyaç ve olanakları göz önüne alınarak öncelikli alanlar belirlenmiştir.

Artvin Çoruh Üniversitesinin stratejik hedefleri ölçülebilir ve tarafsız bir şekilde değerlendirmeye izin verecek şekilde tanımlanmıştır. Kurumun, aşağıda sunulduğu gibi, 2018-2022 Stratejik Planı'nda belirlenen dört ana amacı ve bu amaçlara bağlı 19 hedefi bulunmaktadır. Bunlar:

Amaç 1. Eğitim Öğretimin Kalitesini Geliştirmek

Hedef 1.1. Öğretmen merkezli yöntemlerin yanı sıra buluş, araştırma-sorgulama ve tartışma gibi öğrenci merkezli öğretim yöntemlerinin uygulandığı ders sayısını her yıl yüzdesel olarak 2 puan arttırmak

Hedef 1.2. Kağıt-kalem sınavlarının yanı sıra alternatif ölçme-değerlendirme yöntemlerinin uygulandığı ders sayısını arttırmak

Hedef 1.3. Erasmus+, Mevlana ve Farabi öğrenci değişim programlarından faydalanan öğrenci sayısını her yıl %8 arttırmak

Hedef 1.4. Üniversitemin olanaklarını ve bölgenin ihtiyaçlarını göz önünde bulundurarak mevcut program sayısını arttırmak

Hedef 1.5. Uzaktan eğitim ile yürütülen toplam ders sayısını arttırmak

Amaç 2. Bilgi ve Teknoloji Üretecek Altyapıyı ve İmkanları Geliştirerek Özgün ve Nitelikli Araştırmalarla Ulusal ve Uluslararası Düzeyde Bilim, Sanat ve Teknolojiye Katkı Sağlayarak Yenilikçi Üniversite Olmak.

Hedef 2.1. Araştırma Alt Yapısını Güçlendirmek

Hedef 2.2. Öğretim Elemanlarının Uluslararası İndekslerdeki Yayın Sayısını Yıllık %10 Oranında Arttırmak

Hedef 2.3. BAP, DPT, TÜBİTAK, AB gibi Yurt İçi ve Yurt Dışı Destekli Proje Sayısını Yıllık %5 Oranında Arttırmak

Hedef 2.4. Üniversitemiz Tarafından Düzenlenecek Olan Ulusal ve/veya Uluslararası Kongre, Sempozyum vb. Bilimsel Toplantıların Sayısını Arttırmak

Amaç 3. Güçlü İnsan Kaynakları ve Fiziksel Altyapısı ile Ulusal ve Uluslararası Standartlarda Bir Kurumsal Kimliğe Sahip Olmak

Hedef 3.1. Üniversitemiz personelinin niteliksel ve niceliksel gelişiminin artırılması

Hedef 3.2. Üniversitemiz personelinin kurumsal kimlik ve aidiyet bilincinin her yıl yüzdesel olarak 2 puan artırılması

Hedef 3.3. Üniversitemiz personelinin üniversiteden memnuniyet oranının her yıl yüzdesel olarak 2 puan artırılması

Hedef 3.4. Eğitim, araştırma, idari ve sosyal amaçlı alanları arttırmak

Hedef 3.5. Üniversitemize ait kapalı ve açık alanları geliştirmek ve etkin kullanımını sağlamak

Amaç 4. Paydaşlarla İşbirliği İçerisinde Toplumsal ve Bölgesel Kalkınmaya Öncülük Etmek

Hedef 4.1. İç paydaş ve dış paydaşların isteklerini iletme olanaklarının artırılması

Hedef 4.2. Etkinlikler düzenleyerek dış paydaşlara gerekli desteği sağlamak

Hedef 4.3. Kariyer geliştirme birimi kurmak ve mezunlara yönelik faaliyetler geliştirmek

Hedef 4.4. Üniversite faaliyetlerinin kamuoyu ile paylaşılması

Hedef 4.5. Eğitim, araştırma ve sivil toplum kurumları ile ilişkilerin geliştirilmesi

Artvin Çoruh Üniversitesinin stratejik amaç ve hedeflerine ilişkin olarak izlenmesi gereken performans göstergeleri 2018-2022 Stratejik Planı'nda sunulmuştur. Amaç ve hedefler için 56 adet performans göstergesi tanımlanmış ve performans göstergelerinin bağlı olduğu hedefe etkisi, oransal olarak ifade edilmiştir.

Kurumda, tüm performans göstergelerine ait verilerin izlendiği ve geçmiş göstergeler için oluşturulmuş bir bilgi yönetim sistemi mevcut değildir. Fakat mevcut durumu ölçülen performans göstergelerine ilişkin performans programı her yıl hazırlanarak Artvin Çoruh Üniversitesi Strateji Geliştirme Daire Başkanlığının internet sayfası üzerinden kamuoyu ile paylaşılmaktadır.

Artvin Çoruh Üniversitesi'ndeki kalite çalışmaları, 2018 yılında kısa-orta-uzun vadede yapılması gereken faaliyetleri içeren "Kalite Güvence Sistemi Oluşturma Eylem Planı" hazırlanmasıyla hız kazanmıştır.

Öncelikli olarak kurumun kalite süreçlerini kapsayacak şekilde "AÇU Kalite Politikası" oluşturularak Kalite Koordinatörlüğü web sayfasında ilan edilmiştir. Artvin Çoruh Üniversitesi'nde kalite farkındalığının ve kültürünün içselleştirilmesine katkıda bulunmak üzere kalite yönergesi güncellenmiştir. Yeni yönerge ile kalite birimi koordinatörlük seviyesine çıkarılmış ve koordinatörlüğe bağlı çalışmak üzere Sürekli İyileştirme, Anket Analiz, Eğitim ve Öğretim, Araştırma Geliştirme ve Toplumsal Katkı ile Uluslararası İlişkiler Alt Komisyonları oluşturulmuştur. Tüm komisyonların görev ve sorumlulukları belirlenmiş ve komisyon üyelikleri için görevlendirmeler yapılmıştır. Ayrıca Kalite Koordinatörlüğü bünyesinde sekreteryaya işlerini yürütmek üzere bir akademik personel istihdam edilmiştir.

"Kalite Güvence Sistemi Oluşturma Eylem Planı" içeriğindeki kısa-orta-uzun vadede yapılması planlanan faaliyetler Kalite Koordinatörlüğü tarafından görüşülerek uygulamaya konulmuştur. "Kalite Güvence Sistemi Oluşturma Eylem Planı" ndaki faaliyetlerin tamamlanması ile 2020-2021 yılları için "2020-2021 Yılı Kalite Eylem Planı" hazırlama çalışmaları başlatılmıştır.

Ayrıca üniversitemizdeki yönetim sisteminin uluslararası alanda kabul görmüş kalite yönetim standartlarına uygunluğunu belgelemek üzere TS ISO EN 9001:2015 Kalite Yönetim Sistemi Belgesi alımı süreci başlatılmış. Bu kapsamda Rektörlüğümüz tarafından oluşturulan Kalite Eğitim Grubuna Türk Standartları Enstitüsünden 14-17 Eylül 2020 tarihleri arasında online eğitim hizmeti alınmıştır.

Kurumumuz stratejik plandaki hedefleri doğrultusunda 56 adet performans göstergesi belirlemiştir. Cumhurbaşkanlığı Strateji ve Bütçe Başkanlığı tarafından Cumhurbaşkanlığı Makamından alınan 07/08/2019 tarihli ve 67 sayılı Olur ve bu düzenlemelere dayanılarak hazırlanan Merkezi Yönetim Kapsamındaki Kamu İdarelerinin Performans Programlarının Program Bütçe Esaslarına Uygun Şekilde Hazırlanması Hakkında Usul ve Esaslar uyarınca, kamu idarelerine standart performans göstergeleri tanımlanmıştır. Program Bütçe kapsamında yer alan performans göstergeleri, Bütçe Yönetim Enformasyon Sisteminde, Cumhurbaşkanlığı Strateji ve Bütçe Başkanlığı ile koordineli olarak takip edilmektedir. Tüm birimler Stratejik Plan Dönemi içerisinde kendilerine tanımlı olan performans göstergelerine ilişkin gerçekleşme verilerini ilgili sisteme girmekle sorumludurlar. Göstergeler için girilen verilerin birim özelindeki veya kurum genelindeki takibi sistem üzerinden yapılarak altı aylık dönemlerde stratejik plan izleme ve değerlendirme raporları oluşturulmaktadır. Ancak 2021 yılında yönetmelik değişikliği yapılarak "Merkezi Yönetim Kapsamındaki Kamu İdarelerinin 2020 Yılı İdare Faaliyet Raporlarının Program Bütçe Esaslarına Uygun Şekilde Hazırlanması Hakkında Usul ve Esaslar" yürürlüğe konularak izleme ve değerlendirme raporları faaliyet raporu kapsamına dahil edilmiştir. Plandaki hedeflerin takibine yönelik 2020 yılına ait veriler sorumlu birimlerden bahse konu yönetmeliğin formatına uygun olarak hazırlanmıştır. Stratejik plan dönemimizin (2018-2022) son yılına girileceğinden yeni dönemin hazırlık çalışmalarına başlanacaktır.

Misyon, vizyon, stratejik amaç ve hedefler

Olgunluk Düzeyi: Kurumun genelinde stratejik amaçlar ve hedeflerle uyumlu uygulamalar bulunmaktadır.

Kanıtlar

- [A1.KN.1. AÇU Misyon ve Vizyonu.pdf](#)

- [A1.KN.2. AÇU 2018-2022 Stratejik Plan.pdf](#)
- [A1.KN.3. Artvin İli Kamu Kurumları Dış Paydaş Anket Raporu.pdf](#)
- [A1.KN.4. Üniversiteler Dış Paydaş Anket Raporu.pdf](#)
- [A1.KN.5. Kalite Güvence Sistemi Oluşturma Eylem Planı.pdf](#)
- [A1.KN.6. TS ISO EN 9001_2015 Kalite Yönetim Sistemi Eğitimi Hk. Yazı.pdf](#)
- [A1.KN.7. Koordinatörlük ve Alt Komisyon Görevlendirmesi Hk..pdf](#)
- [A1.KN.8. Koordinatörlük Göreve Başlaması Yazısı Hk..pdf](#)
- [A1.KN.9. 2021 Yılı Birim Kalite Eylem Planı Hk. Yazı.pdf](#)

Kalite güvencesi; eğitim ve öğretim; araştırma ve geliştirme; toplumsal katkı ve yönetim politikaları

Olgunluk Düzeyi: Kurumda ilan edilmiş tanımlı politikalar bulunmaktadır.

Kanıtlar

- [A1.KN.10. AÇU Kalite Politikası.pdf](#)
- [A1.KN.11. AÇU Uluslararasılaşma Strateji Belgesi.pdf](#)
- [A1.KN.12. AÇU Bilgi Güvenliği Yönetimi Sistemi Politikaları.pdf](#)
- [A1.KN.13. AÇU Kalite El Kitabı.pdf](#)

Kurumsal performans yönetimi

Olgunluk Düzeyi: Kurumun geneline yayılmış performans yönetimi uygulamaları bulunmaktadır.

Kanıtlar

- [A1.KN.14. AÇU 2018-2022 Stratejik Plan.pdf](#)
- [A1.KN.15. Merkezi Yönetim Kapsamındaki Kamu İdarelerinin Performans Programlarının Program Bütçe Esaslarına Uygun Şekilde Hazırlanması Hakkında Usul Ve Esaslar.pdf](#)
- [A1.KN.16. Bütçe Yönetim Enformasyon Sistemi.pdf](#)
- [A1.KN.17. 2019 SP Değerlendirme Raporu.pdf](#)
- [A1.KN.18. Merkezi Yönetim Kapsamındaki Kamu İdarelerinin 2020 Yılı İdare Faaliyet Raporlarının Program Bütçe Esaslarına Uygun Şekilde Hazırlanması Hakkında Usul Ve Esaslar.pdf](#)
- [A1.KN.19. 2020 AÇÜ Faaliyet Raporu.pdf](#)

2. İç Kalite Güvencesi

Üniversitemizde kalite komisyonu ve komisyona destek olmak amacıyla oluşturulan kalite odaklı organizasyonel yapılar; yetki, görev ve sorumlulukları doğrultusunda sistematik ve kurumdaki bütüncül kalite yönetimi kapsamında çalışmalarını yürütmekte; yürütülen uygulamalardan elde edilen bulgular izlenmekte ve izlem sonuçları değerlendirilerek iyileştirmeler gerçekleştirilmesi planlanmaktadır. Kurumda tüm birimleri ve süreçleri kapsayan iç kalite güvencesi mekanizmaları, tanımlı süreçler bütüncül bir kalite yönetimi anlayışı kapsamında sistematik olarak yürütülmektedir; yürütülen uygulamalardan elde edilen bulgular izlenmekte ve izlem sonuçları paydaşlarla birlikte değerlendirilerek iyileştirmeler planlanmaktadır.

Kurumda yüksek kaliteyi kalıcı bir şekilde sağlayan kurumsal kültür ile kurumdaki değer ve beklentiler doğrultusunda kalite çalışmalarının koordine edilmesini sağlayan ve kalite süreçlerini sahiplenen liderlik anlayışı bulunmaktadır. Liderlik ve kalite güvencesi kültürü, kurumdaki bütüncül kalite yönetimi kapsamında izlenmektedir ve paydaşlarla birlikte değerlendirilme ve izleme sonuçlarına göre önlem alınması planlanmaktadır.

Kalite Komisyonu

Olgunluk Düzeyi: Kalite komisyonu kurumun kalite güvencesi çalışmalarını etkin, kapsayıcı, katılımcı, şeffaf ve karar alma mekanizmalarında etkili biçimde yürütmektedir.

Kanıtlar

- [A2.KN.21.Kalite Komisyonu Çalışma Usul ve Esasları-Kalite Güvencesi Yönergesi-2020.pdf](#)
- [A2.KN.22.Komisyon Üyeleri - Kalite Koordinatörlüğü - Artvin Çoruh Üniversitesi.pdf](#)
- [A2.KN.23. Kalite Koordinatörlüğü Organizasyon Şeması.png](#)
- [A2.KN.24. 2020-1 Sayılı Kalite Komisyonu Toplantı Tutanağı.pdf](#)
- [A2.KN.25.Sayıli Kalite Komisyonu Toplantı Tutanağı.pdf](#)

İç kalite güvencesi mekanizmaları (PUKÖ çevrimleri, takvim, birimlerin yapısı)

Olgunluk Düzeyi: İç kalite güvencesi sistemi mekanizmaları izlenmekte ve ilgili paydaşlarla birlikte iyileştirilmektedir.

Kanıtlar

- [A2.KN.26.Kalite El Kitabı.pdf](#)
- [A2.KN.27. ÜYBS Program Değerlendirme sistemi.pdf](#)
- [A2.KN.28. Program Değerlendirme Sistemi Hk Yazı.pdf](#)
- [A2.KN.29. AÇÜ Üniversite Bilgi Yönetim Sistemi.jpg](#)
- [A2.KN.30. Eğitim ve Öğretim Komisyonu - Kalite Koordinatörlüğü - Artvin Çoruh Üniversitesi.pdf](#)
- [A2.KN.30. ORVİKS Kalite Yönetim Sistemi Giriş Sayfası.png](#)
- [A2.KN.31. Araştırma ve Geliştirme Komisyonu - Kalite Koordinatörlüğü - Artvin Çoruh Üniversitesi.pdf](#)
- [A2.KN.32. Toplumsal Katkı Komisyonu - Kalite Koordinatörlüğü - Artvin Çoruh Üniversitesi.pdf](#)
- [A2.KN.33. Sürekli İyileştirme Komisyonu - Kalite Koordinatörlüğü - Artvin Çoruh Üniversitesi.pdf](#)
- [A2.KN.34. Uluslararası İlişkiler Komisyonu - Kalite Koordinatörlüğü - Artvin Çoruh Üniversitesi.pdf](#)
- [A2.KN.35. Anket Analiz Komisyonu - Kalite Koordinatörlüğü - Artvin Çoruh Üniversitesi.pdf](#)
- [A2.KN.36. Mevzuat İnceleme Komisyonu - Kalite Koordinatörlüğü - Artvin Çoruh Üniversitesi.pdf](#)
- [A2.KN.37. Kalite Yönetim Sistemi Komisyonu - Kalite Koordinatörlüğü - Artvin Çoruh Üniversitesi.pdf](#)

- [A2.KN.38. Uzaktan Eğitim Memnuniyet Anketleri.png](#)
- [A2.KN.39. İç Paydaş Memnuniyet Anketi - Kalite Koordinatörlüğü - Artvin Çoruh Üniversitesi.pdf](#)
- [A2.KN.40. Dış Paydaş Memnuniyet Anketleri.png](#)

Liderlik ve kalite güvencesi kültürü

Olgunluk Düzeyi: Kurumda kalite güvencesi kültürünü destekleyen liderlik yaklaşımı oluşturmak üzere planlamalar bulunmaktadır.

Kanıtlar

- [A2.KN.41. Kalite Eğitim Grubunun TS ISO EN 9001_2015 Eğitimi - Kalite Koordinatörlüğü - Artvin Çoruh Üniversitesi.pdf](#)
- [A2.KN.42. Kalite Koordinatörlüğü 2020 Yılı Bilgilendirme Toplantısı - Kalite Koordinatörlüğü - Artvin Çoruh Üniversitesi.pdf](#)

3. Paydaş Katılımı

Kurumdaki süreçlere ve karar alımlarına paydaşların katılımı, kurumdaki bütüncül kalite yönetimi kapsamında yürütülmekte ve paydaş katılımı uygulamalarından elde edilen bulgular izlenerek paydaşlarla birlikte değerlendirilmekte ve izleme sonuçlarına göre önlem alınması planlanmaktadır.

İç ve dış paydaşların kalite güvencesi, eğitim ve öğretim, araştırma ve geliştirme, yönetim ve uluslararasılaşma süreçlerine katılımı

Olgunluk Düzeyi: Tüm süreçlerdeki PUKÖ katmanlarına paydaş katılımını sağlamak üzere Kurumun geneline yayılmış mekanizmalar bulunmaktadır.

Kanıtlar

- [A3.KN.44. Kalite Komisyonu Üyeleri - Dış Paydaşlar.pdf](#)
- [A3.KN.45. Üniversitemiz ve Artvin TSO Arasında İşbirliği Protokolü - Artvin Çoruh Üniversitesi.pdf](#)
- [A3.KN.46. Üniversitemiz İle Gençlik ve Spor İl Müdürlüğü Arasında İşbirliği Protokolü İmzalandı - Artvin Çoruh Üniversitesi.pdf](#)
- [A3.KN.47. Tıbbi ve Aromatik Bitkiler İhtisaslaşma Alanında Tarım İl Müdürlüğü İle Fikir Alışverişi Yapıldı.pdf](#)
- [A3.KN.48. Rektörümüz Prof. Dr. Fahrettin Tilki, ÜNİ-DOKAP Toplantısına Katıldı.pdf](#)
- [A3.KN.49. Artvin Çoruh Üniversitesi - Bilgi Edinme Web Sitesi.pdf](#)
- [A3.KN.50. Mezun Bilgi Sistemi.pdf](#)

4. Uluslararasılaşma

2018 yılında Üniversitemiz için hazırlanıp yayınlanan YÖKAK kurumsal geri bildirim raporunda, gelişmeye açık yönler başlığı altında; öğrencilere değişim programlarının tanıtılması ve teşvik edilmesi; yabancı dil yetersizliği; yayın desteğinin artırılması, uluslararası bilimsel toplantı katılım desteğinin artırılması, tercüme ve düzeltici okuma desteği, uluslararası proje hazırlama eğitim modülleri hususunda çalışmalar yapılması, uluslararası bilimsel toplantı düzenleme desteğinin artırılması ve yurt dışı eğitim desteği yapılması hususları bildirilmişti. 2020 yılı içinde, doğrudan rektörlüğü ilgilendiren yayın desteği, uluslararası bilimsel toplantı katılım desteği, proje hazırlama modülleri ve uluslararası bilimsel toplantı düzenleme desteği konularında rektörlüğe gerekli hatırlatmalar yapılmıştır. AÇÜ Dış İlişkiler Uygulama ve Araştırma Merkezi, AKTS ve Bologna Koordinatörlükleri, kendi yetki alanlarına giren “uluslararası değişim programlarının öğrencilere tanıtılması, yabancı dil yetersizliği, AKTS ve TYYÇ kataloğundaki eksikliklerin giderilmesi” hususlarında çalışmalar yapmaları konusunda bilgilendirilmişlerdir. Ayrıca, AÇÜ Dış İlişkiler Uygulama ve Araştırma Merkezi bir YÖKAK kriteri olan, “uluslararası öğrenciler için kurumun marka değerinin yükseltilmesi” konusunda da çalışmalar yapılması hususunda bilgilendirilmiştir. Bu bağlamda, AÇÜ Dış İlişkiler Uygulama ve Araştırma Merkezi, daha önceki yıllarda da yaptığı gibi 2020 yılı Mart ayında da geniş katılımlı bir değişim programları bilgilendirme toplantısı düzenlemiştir. Bu toplantıda, daha önce Erasmus programından yararlanmış olan bazı öğrencilerimizin de davet edilerek hazır bulunmaları sağlanmış ve özellikle değişim programından yararlanmayı düşünen aday öğrencilerimizin teşvik edilmesi amaçlanmıştır. Ayrıca, değişim programlarıyla ilgili tüm süreçlere ait bilgi ve belgeler Üniversitemiz resmi internet sitesinden ve Erasmus Ofisine ait sosyal medya araçlarımızdan da duyurular şeklinde paylaşılmaktadır. AÇÜ Dış İlişkiler Uygulama ve Araştırma Merkezi, dil yetersizliği bağlamında, daha önceleri abone olunmuş olan ve sadece 20 yabancı dil öğretme kapasitesi bulunan “Rosetta Stone Online Dil Öğrenme Programı” yerine, 72 yabancı dili içeren bir program olan “Mango” dil programına geçiş yapılması hususunda rektörlüğü harekete geçirmiş ve 2020 yılı Ekim ayında programa kurumsal abonelik sağlanmıştır. AKTS ve TYYÇ kataloğundaki eksikliklerin giderilmesi konusunda da, AKTS ve Bologna Koordinatörlükleri ile Öğrenci İşleri Daire Başkanlığı ortaklığında; Fen-Edebiyat, Mühendislik ve Orman Fakültelerinde akademik personele yönelik bilgilendirme toplantıları yapılmıştır. Son olarak, uluslararası öğrenciler için kurumun marka değerinin yükseltilmesi hususunda, Şubat ayında Tiflis’te düzenlenen “Expo Georgia Uluslararası Eğitim Fuarı” adlı etkinliğe katılım sağlanmıştır.

Uluslararasılaşma politikası

Olgunluk Düzeyi: Kurumun uluslararasılaşma uygulamaları izlenmekte ve izlem sonuçlarına göre uluslararasılaşma politikaları iyileştirilmektedir.

Kanıtlar

- [A4.KN.4. AÇÜ Dış İlişkiler Uygulama ve Araştırma Merkezi Yönetmeliği.pdf](#)
- [A4.KN.1. AÇÜ Uluslararasılaşma Strateji Belgesi.pdf](#)
- [A4.KN.2. Dış İlişkiler Uygulama ve Araştırma Merkezi.pdf](#)
- [A4.KN.3. Uluslararasılaşma Kalite Göstergeleri.pdf](#)

Uluslararasılaşma süreçlerinin yönetimi ve organizasyonel yapısı

Olgunluk Düzeyi: Uluslararasılaşma süreçlerinin yönetsel ve organizasyonel yapılanması izlenmekte ve iyileştirilmektedir.

Kanıtlar

- [A4.KN.5. AÇÜ Uluslararasılaşma Süreçleri Organizasyonel Yapısı.pdf](#)
- [A4.KN.6. Mango Languages Dil Eğitim Aracı Aboneliği Duyurusu.pdf](#)

Uluslararasılaşma kaynakları

Olgunluk Düzeyi: Kurumda uluslararasılaşma kaynaklarının dağılımı izlenmekte ve iyileştirilmektedir.

Kantlar

- [A4.KN.7. Uluslararasılaşma Kalite Göstergeleri.pdf](#)

Uluslararasılaşma performansı

Olgunluk Düzeyi: Kurumda uluslararasılaşma faaliyetleri izlenmekte ve iyileştirilmektedir.

Kantlar

- [A4.KN.8. Dış İlişkiler Uygulama ve Araştırma Merkezi.pdf](#)
- [A4.KN.9. Kafkasya ve Çevresi Uygulama ve Araştırma Merkezi.pdf](#)
- [A4.KN.10. Farabi Faaliyet Raporları ve Stratejik Plan Değerlendirme Raporu Hk..pdf](#)
- [A4.KN.11. Erasmus Faaliyet Raporu2020 \(1\).doc](#)

B. EĞİTİM ve ÖĞRETİM

1. Programların Tasarımı ve Onayı

Artvin Çoruh Üniversitesi akademik birimleri altında yürüttüğü tüm programların tasarımını, öğretim programlarının amaçlarına ve öğrenme çıktılarına uygun olarak yapmaktadır. Programların yeterlilikleri, Türkiye Yükseköğretim Yeterlilikleri Çerçevesi (TYYÇ)'ni esas alacak şekilde kurumun misyon ve vizyonu göz önünde bulundurularak tanımlanmıştır. Kurumda programın genel özellikleri, programların çıktıları, program yeterlilikleri, ders ve program yeterlilikleri ilişkisi ve TYYÇ ile program yeterliliklerinin matrisinin olduğu "Ders Bilgi Paketleri" oluşturulmuş ve üniversitemiz AKTS ve TYYÇ Kataloğunda iç ve dış paydaşların bilgisine sunulmuştur. Ayrıca her yıl ilgili akademik birimin temsilcilerinin görüşleri alınarak programların zenginleştirildiği belirtilmiştir. 2018 Kurumsal Geri Bildirim Raporu'nda kurumun tüm programlarında, iç ve dış paydaşlarla birlikte Eğitim Öğretim program tasarımlarının yapıldığı sürekli iyileştirme döngülerinin bulunmadığına ilişkin bir ifade yer almaktadır. Bu anlamda, ders bilgi paketlerinde görülen eksikliklere yönelik düzenli olarak iyileştirme çalışmaları yapılmakta ve AKTS ve TYYÇ Kataloğunda iç ve dış paydaşların bilgisine sunulmaktadır. Ayrıca, Artvin Çoruh Üniversitesinde yürütülen ön lisans, lisans ve lisansüstü diploma programlarında yeni program açılması, kapatılması, bu programların müfredatının oluşturulması ve mevcut programların güncellenmesine ilişkin usul ve esasları kapsayan Program ve Ders Açma- Kapatma Yönergesi güncellenmiştir. Buna göre, program ve ders açma/kapatma konusunda Bölüm/anabilim dalı kurulu/kurullarında gerek öğretim elemanları gerekse diğer programlardan gelen önerilerin değerlendirilir, akabinde bu öneriler bölüm kurulunca değerlendirilerek gerekli değişiklikler yapılır ve ilgili akademik birim kuruluna sunulmak üzere karar verilir. Birim kurullarında karara bağlanan ders açma / kapatma önerileri Eğitim Öğretim Alt Komisyonu tarafından değerlendirilir ve ilgili akademik birime görüş yazısıyla iletilir. İlgili akademik birim, ders açma / kapatma önerilerini Eğitim Öğretim Alt Komisyonunun görüş yazısıyla birlikte Senato'ya sunar. Önerilen bir ders açma/kapatma işlemi en son Senatoda değerlendirilir ve nihai karara bağlanır. Bu kararlar ile birlikte, kurumda açılacak, ilk defa öğrenci alacak olan yeni programların kontrolü, programlarda gerekli görülen iyileştirme ve revizyonların yapılması ve bu süreçlerin kontrollerinin Eğitim ve Öğretim Alt Komisyonu tarafından yapılmasına karar verilmiştir. Böylece, sürekli iyileştirme döngülerinin etkili bir şekilde yürütülmesi ve programların iyileştirilmesi için yapılan çalışmaların paydaşlarla paylaşılması planlanmaktadır. Yeni açılacak programlar için de süreç aynı şekilde yürütülmekte ve Senatoda onaylanan yeni program açma önerisi Rektörlük tarafından Yükseköğretim Kurulu Başkanlığı'na sunulmaktadır.

Kurumda bulunan ön lisans, lisans ve lisansüstü programlarının ders dağılımına ilişkin ilke, kural ve yöntemler tanımlıdır. Öğretim programı (müfredat) yapısı zorunlu-seçmeli ders, alan-alan dışı ders dengesini gözetmekte, kültürel derinlik ve farklı disiplinleri tanıma imkânı vermektedir. Programlarda yer alan ders dağılımlarına üniversitemiz AKTS ve TYYÇ Kataloğunda yer alan Ders Bilgi Paketlerinde detaylı olarak yer verilmiş ve iç ve dış paydaşların bilgisine sunulmuştur. Kurumda bulunan tüm akademik birimlere ait programlarda derslerin öğrenme kazanımları tanımlanmıştır. Ayrıca, bu kazanımlar üniversitemizin misyon ve vizyonuna uygun bir şekilde, TYYÇ Kataloğu ile uyumlu ve program çıktıları ile eşleştirilerek oluşturulmuştur. Kazanımların ifade şekli öngörülen bilişsel, duyuşsal ve devinimsel seviyeyi açıkça belirtmektedir. Üniversitemiz AKTS ve TYYÇ Kataloğunda yer alan Ders Bilgi Paketlerinde programlarda yer alan tüm derslere ilişkin öğrenme kazanımlarına yer verilmiş olup iç ve dış paydaşların bilgisine sunulmuştur. Ayrıca, Kurum bünyesinde yer alan yeni açılması önerilen programlarda belirlenmiş olan öğrenme kazanımlarının kazanım ifadesi yazma ilkelerine uygun olup olmadığına, kazanımların biçimsel ve yapısal özelliklerine ilişkin olarak kontrollerin yapılması görevi güncellenen Program ve Ders Açma- Kapatma Yönergesi'nde Eğitim Öğretim Alt Komisyonu'na verilmiştir. Komisyon tarafından verilen geribildirimler doğrultusunda ilgili birimde bulunan paydaşlar gerekli düzenlemeleri yapmaktadır. Bu doğrultuda, programlarda yer alan öğrenme kazanımlarının program çıktılarıyla uyumunun izlenmesi ve iyileştirme çalışmalarının sürdürülmesi planlanmaktadır.

Kurumda bulunan ön lisans, lisans ve lisansüstü programlarda yer alan tüm derslere ilişkin bilgilere yer verilen Ders Bilgi Paketlerinde öğrenci iş yüküne yer verilmiştir. Derslerin dağılımı, yapısı, öğrenme kazanımları, içerikleri, program çıktıları gibi özellikler göz önünde bulundurularak dersler öğrenci iş yüküne uygun olarak tasarlanmıştır. Derslere ilişkin iş yüklerine AKTS ve TYYÇ Kataloğunda yer alan Ders Bilgi Paketlerinde yer verilmiş, iç ve dış paydaşların bilgisine sunulmuştur. Üniversitemizde bulunan ön lisans, lisans ve lisansüstü programlarda ölçme-değerlendirme için ana ilke ve kurallar tanımlıdır. Ölçme-değerlendirme yapılırken öğrenme kazanımı, öğretim programı (müfredat), eğitim hizmetinin verilme biçimi, öğretim yöntemi ve ölçme- değerlendirme uyumu gözetilmektedir. Ölçme-değerlendirmenin hangi yollarla yapılacağına ilişkin olarak gerekli bilgilendirmeye AKTS ve TYYÇ Kataloğunda yer alan Ders Bilgi Paketlerinde yer verilmiştir. Programlarda tasarlanan ölçme ve değerlendirme sistemine ilişkin uygulamalardan elde edilen bulgular sistematik olarak izlenmekte ve izlem sonuçları paydaşlarla birlikte değerlendirilerek önlemler alınmaktadır. Ayrıca, üniversitemizde sınav uygulama ve güvenliği (örgün/çevrimiçi sınavlar, dezavantajlı gruplara yönelik sınavlar) mekanizmaları bulunmaktadır. Çevrimiçi sınav ve ölçme-değerlendirme sistemine ilişkin olarak gerekli bilgilendirme ve uygulama süreci Uzaktan Eğitim Uygulama ve Araştırma Merkezi tarafından yürütülmektedir. Ayrıca, üniversitemizde dezavantajlı gruplara yönelik olarak da ölçme -değerlendirme sistemi içerisinde öğrencilerin talebi ve gereksinimi doğrultusunda gerekli düzenlemelere gidilmektedir.

Programların tasarımı ve onayı

Olgunluk Düzeyi: Tanımlı süreçler doğrultusunda; Kurumun genelinde, tasarımı ve onayı gerçekleşen programlar, programların amaç ve öğrenme çıktılarına uygun olarak yürütülmektedir.

Kantlar

- [B1.KN.01. Program ve Ders Açma Kapatma Yönergesi-2020.pdf](#)
- [B1.KN.02. AÇU Stratejik Plan.pdf](#)
- [B1.KN.03. AKTS-TYYÇ-Bilgi Paketi.pdf](#)
- [B1.KN.04. AKTS ve TYYÇ Bilgilendirme Toplantısı - Eğitim Fakültesi - Artvin Çoruh Üniversitesi.pdf](#)

Programın ders dağılım dengesi

Olgunluk Düzeyi: Programların genelinde ders bilgi paketleri, tanımlı süreçler doğrultusunda hazırlanmış ve ilan edilmiştir.

Kanıtlar

- [B1.KN.05. AKTS-TYYÇ-Bilgi Paketi.pdf](#)

Ders kazanımlarının program çıktılarıyla uyumu

Olgunluk Düzeyi: Ders kazanımları programların genelinde program çıktılarıyla uyumlandırılmıştır ve ders bilgi paketleri ile paylaşılmaktadır.

Kanıtlar

- [B1.KN.06. Program ve Ders Açma Kapatma Yönergesi-2020.pdf](#)
- [B1.KN.07. AKTS-TYYÇ-Bilgi Paketi.pdf](#)
- [B1.KN.08. Örnek Ders Bilgi Paketi \(MB 203-Öğretim İlke ve Yöntemleri\).pdf](#)

Öğrenci iş yüküne dayalı ders tasarımı

Olgunluk Düzeyi: Dersler öğrenci iş yüküne uygun olarak tasarlanmış, ilan edilmiş ve uygulamaya konulmuştur.

Kanıtlar

- [B1.KN.09. AKTS-TYYÇ-Bilgi Paketi.pdf](#)
- [B1.KN.10. Örnek Ders Bilgi Paketi- İş Yükü \(SÖ 203- Fen Bilimleri Laboratuvar Uygulamaları\).pdf](#)
- [B1.KN.11. Lisans Diploma Eki.pdf](#)
- [B1.KN.12. Önlisans Diploma Eki.pdf](#)
- [B1.KN.13. Yüksek Lisans Diploma Eki.pdf](#)

Ölçme ve değerlendirme sistemi

Olgunluk Düzeyi: Kurumun genelinde bu ilke ve kuralara uygun ölçme ve değerlendirme uygulamaları yürütülmektedir.

Kanıtlar

- [B1.KN.14. AKTS-TYYÇ-Bilgi Paketi.pdf](#)
- [B1.KN.15. Örnek Ders Bilgi Paketi \(MB 203-Öğretim İlke ve Yöntemleri\).pdf](#)
- [B1.KN.16. Önlisans ve Lisans Eğitim-Öğretim ve Sınav Yönetmeliği.pdf](#)
- [B1.KN.17. Lisansüstü Eğitim-Öğretim ve Sınav Yönetmeliği.pdf](#)
- [B1.KN.18. UZEP - Uzaktan Eğitim Uygulama ve Araştırma Merkezi - Artvin Çoruh Üniversitesi.pdf](#)
- [B1.KN.19. Bireyselleştirilmiş Destek Başvuru ve Akademik Uyarlama Formu.pdf](#)

2. Öğrenci Kabulü ve Gelişimi

Üniversitemizin ön lisans, lisans ve lisansüstü olmak üzere farklı düzeydeki programlarında belirlenen farklı eğitim-öğretim ve sınav yönetmelikleri dikkate alınmaktadır. Bu programlara öğrenci kabulünde, önceki öğrenmelerin tanınması ve kredilendirilmesine ilişkin tamamlanmış olup yönetmeliklerle belirlenmiştir. Önceki öğrenmelerin tanınmasında AKTS ve TYYÇ Kataloğunda yer alan öğrenci iş yükü temelli krediler kullanılmaktadır. Aday öğrencilerle öğrenci kabul kriterleri açık bir şekilde önceden beyan edilmekte ve öğrenciler bu kriterlere göre kabul edilmektedir. Buna ek olarak diploma, derece, çeşitli yeterliliklerin tanınması ve sertifika programlarının kriterleri de yönetmelik, yönerge ve çeşitli mevzuatlarla belirlenmiştir. Ayrıca, yabancı uyruklu öğrenci alımı, yurt dışından gelen öğrencilerin kabulü, dikey geçiş, yatay geçiş, çift anadal, yandal ve kurumlararası kredi transferi, lisans tamamlama gibi hususlar da Yüksek Öğretim Kurumu tarafından ve Artvin Çoruh Üniversitesi Senatosu tarafından belirlenen yönetmelik, yönerge ve mevzuatlara uygun olarak yürütülmektedir.

Üniversitemizin ön lisans, lisans ve lisansüstü olmak üzere farklı düzeydeki programlarında diploma, derece ve diğer yeterliliklerin tanınması ve sertifikalandırılmasına ilişkin tanımlı kriterler ve süreçler bulunmakta olup bu kriter ve süreçler yayımlanarak kamuoyu erişimine açılmıştır. Ayrıca, yabancı uyruklu öğrenci alımı, yurt dışından gelen öğrencilerin kabulü, dikey geçiş, yatay geçiş, çift anadal, yandal, Erasmus, Farabi ve Mevlana öğrenci değişim programlarına dair hususlar ve bu programlara başvuran öğrencilerin kredi transferi, diploma ve diğer yeterlilikleri Yüksek Öğretim Kurumu tarafından ve Artvin Çoruh Üniversitesi Senatosu tarafından belirlenen yönetmelik, yönerge ve mevzuatlara uygun olarak yürütülmektedir.

Öğrenci kabulü, önceki öğrenmenin tanınması ve kredilendirilmesi

Olgunluk Düzeyi: Kurumun genelinde planlar dahilinde uygulamalar bulunmaktadır.

Kanıtlar

- [B2.KN.20. Önlisans ve Lisans Eğitim-Öğretim ve Sınav Yönetmeliği.pdf](#)
- [B2.KN.21. Lisansüstü Eğitim-Öğretim ve Sınav Yönetmeliği.pdf](#)
- [B2.KN.22. Yatay Geçiş, Çift Anadal, Yandal ve Kurumlararası Kredi Transferi Yönetmeliği.pdf](#)
- [B2.KN.23. Dikey Geçiş Yönetmelik.pdf](#)
- [B2.KN.24. İlahiyat Önlisans Mezunlarının Lisans Tamamlamalarına İlişkin Usul ve Esasları.pdf](#)
- [B2.KN.25. Sağlık Önlisans Mezunlarının Lisans Tamamlamalarına İlişkin Usul ve Esaslar.pdf](#)
- [B2.KN.26. Artvin Çoruh Üniversitesi Yabancı Uyruklu Öğrenci Yönergesi.pdf](#)
- [B2.KN.27. Yurtdışından Öğrenci Kabulüne İlişkin Esaslar.pdf](#)

Yeterliliklerin sertifikalandırılması ve diploma

Olgunluk Düzeyi: Kurumda diploma onayı ve diğer yeterliliklerin sertifikalandırılmasına ilişkin kapsamlı, tutarlı ve ilan edilmiş ilke, kural ve süreçler bulunmaktadır.

Kanıtlar

- [B2.KN.28. AÇÜ Diploma, Diploma Eki ve Diğer Belgelerin Düzenlenmesine İlişkin Yönerge.pdf](#)

- [B2.KN.29. Önlisans ve Lisans Diploma Eki Onayı hk. YÖK yazısı.pdf](#)
- [B2.KN.30. Yüksek Lisans Diploma Eki Onayı hk. YÖK yazısı.pdf](#)
- [B2.KN.31. Lisans Diploma Eki.pdf](#)
- [B2.KN.32. Önlisans Diploma Eki.pdf](#)
- [B2.KN.33. Yüksek Lisans Diploma Eki.pdf](#)
- [B2.KN.34. Yatay Geçiş, Çift Anadal, Yandal ve Kurumlararası Kredi Transferi Yönetmeliği.pdf](#)
- [B2.KN.35. Dikey Geçiş Yönetmeliği.pdf](#)
- [B2.KN.36. Artvin Çoruh Üniversitesi Yabancı Uyruklu Öğrenci Yönergesi.pdf](#)
- [B2.KN.37. Yurtdışından Öğrenci Kabulüne İlişkin Esaslar.pdf](#)
- [B2.KN.38. Erasmus Programı Yönerge.pdf](#)
- [B2.KN.39. Farabi Programı Yönetmeliği.pdf](#)
- [B2.KN.40. Mevlana Programı Yönetmeliği.pdf](#)

3. Öğrenci Merkezli Öğrenme, Öğretme ve Değerlendirme

Üniversitemizin farklı düzeydeki programlarında (ön lisans, lisans ve lisansüstü) öğrenme-öğretme süreçlerinde aktif ve etkileşimli öğrenci katılımını sağlayan güncel, disiplinlerarası çalışmaya teşvik eden ve araştırma/öğrenme ve öğrenci odaklı öğretim yöntem ve teknikleri uygulanmasına özen gösterilmektedir. Üniversitemiz bünyesinde yürütülen derslerde ilgili alana uygun olarak kullanılan aktif öğretim yöntem ve tekniklerine AKTS ve TYYÇ Kataloğunda yer alan Ders Bilgi Paketlerinde yer verilmiştir. Ayrıca, üniversitemiz akademik personeline yönelik hizmet içi eğitimler aracılığıyla derslerinde kullanabilecekleri aktif, etkileşimli, etkili ve öğrenci merkezli yöntem ve tekniklerin uygulamalı olarak öğretilmesi amaçlanmaktadır. Bu kapsamda üniversite akademik personeline yönelik eğitimcilerin eğitimi programı planlanmıştır. Eğitimcilerle tasarım odaklı düşünme, ters yüz edilmiş öğrenme gibi yenilikçi yaklaşımlar; tartışma, 6 şapkalı öğretim modeli, istasyon, eğitsel oyun, yaratıcı drama gibi aktif öğretim yöntem ve teknikleri; Kahoot, Prezi, Padlet, Powtoon, Mindmeister, Bubbl.us gibi çeşitli Web 2.0 araçları ve yeni nesil öğretim araçları gibi içeriklerin aktarılması amaçlanmıştır. Bu yolla, üniversitemiz akademik personelinin yeni, farklı, yenilikçi öğretim yöntem ve tekniklerini, dijital ortam ve araçları tanıması, uyguladığını görmesi ve derslerine uyarlaması hedeflenmiştir.

Üniversitemizin farklı düzeydeki programlarında (ön lisans, lisans ve lisansüstü) öğrenci merkezli ölçme ve değerlendirme yaklaşımlarına yer verilmektedir. Üniversitemiz bünyesinde yürütülen derslerde ilgili alana uygun olarak kullanılan alternatif ölçme ve değerlendirme yaklaşımlarına AKTS ve TYYÇ Kataloğunda yer alan Ders Bilgi Paketlerinde yer verilmiştir. Ayrıca, üniversitemizin ön lisans, lisans ve lisansüstü programlarında yapılan sınavlara Artvin Çoruh Üniversitesi Önlisans ve Lisans Eğitim-Öğretim ve Sınav Yönetmeliği ve Lisansüstü Eğitim-Öğretim ve Sınav Yönetmeliğine uygun olarak yürütülmektedir. Çevrimiçi sınavlarda ise öğrenci ve öğretim elemanlarına üniversitemiz Uzaktan Eğitim Uygulama ve Araştırma Merkezi tarafından gerekli değerlendirme ve bilgilendirme yapılmaktadır. Ayrıca, üniversitemiz akademik personeline yönelik olarak planlanan eğitimcilerin eğitimi programında aktif öğretim yöntem ve teknikleri ile yeni nesil öğretim araçları bölümlerinde alternatif ve etkileşimli ölçme ve değerlendirme araçlarına yer verilerek öğretim elemanlarının ölçme ve değerlendirme yeterliliklerinin de geliştirilmesi planlanmıştır.

Üniversitemizin ön lisans, lisans ve lisansüstü olmak üzere farklı düzeydeki programlarında tüm öğrenci gruplarının üniversite olanakları, eğitim-öğretim hizmetinin niteliği gibi hususlarda geri bildirimlerin alınmasına yönelik mekanizmalar bulunmamaktadır. Bu anlamda, öğrencilerden geçerlilik ve güvenilirliği sağlanmış, farklı araçları doldurularak yoluyla geri bildirim alınmaktadır. Bu araçlardan elde edilen bulgular, sistematik olarak izlenmektedir. Bu izlem sonuçları paydaşlarla birlikte değerlendirilerek gerekli görülen iyileştirmeler yapılmakta ve gerekli geliştirme ve iyileştirme çalışmaları planlanmaktadır. Bu bağlamda, hem öğrencilere hem de akademik ve idari personele yönelik memnuniyet anketleri ile iç ve dış paydaşlara yönelik anketler Kalite Koordinatörlüğü tarafından ağırlıklı olarak Google Docs ve Orvix sistemleri üzerinden yapılmakta olup anket sonuçlarına ilişkin bilgiler paylaşılmaktadır. Bu paydaşlardan alınan görüşler doğrultusunda öğrencilerin karar alma mekanizmalarına katılımları ve geri bildirim mekanizmasının işleyişi YÖK ve üniversitemiz tarafından hazırlanan öğrenci konseyi yönetmelik ve yönergeleri doğrultusunda yürütülmektedir.

Üniversitemizin farklı düzeydeki programlarında (ön lisans, lisans ve lisansüstü) öğrenim görmekte olan öğrencilerin akademik gelişimini takip eden, yön gösteren, akademik sorunlarına ve kariyer planlamasına destek olan bir danışman öğretim üyesi bulunmaktadır. Öğrencilerin danışmanlarına erişimini kolaylaştırmak için yüz yüze ve çevrimiçi erişim olanakları mevcuttur. Öğrencilerin akademik danışmanları ile yaptığı görüşmeler Akademik Danışman – Öğrenci Görüşme Formu kullanılarak akademik danışmanlar tarafından kayıt altına alınmakta, raporlanmakta ve ilgili iç paydaşlarla paylaşılmaktadır. Bu anlamda, akademik danışmanlığın takibi ve iyileştirme adımları bulunmakta ve gerçekleşme düzeyleri irdelenmektedir. Kurumda akademik danışmanlığa ilişkin yürütülen uygulamalardan elde edilen bulgular, sistematik olarak izlenmekte ve izlem sonuçları paydaşlarla birlikte değerlendirilerek önlemler alınmaktadır.

Öğretim yöntem ve teknikleri

Olgunluk Düzeyi: Programların genelinde öğrenci merkezli öğretim yöntem teknikleri tanımlı süreçler doğrultusunda uygulanmaktadır.

Kanıtlar

- [B3.KN.41. AKTS-TYYÇ-Bilgi Paketi.pdf](#)
- [B3.KN.42. Eğitim ve Öğretim Komisyonu - Kalite Koordinatörlüğü - Artvin Çoruh Üniversitesi.pdf](#)
- [B3.KN.43. Eğitimcilerin Eğitimi Programı Takvimi - Kalite Koordinatörlüğü - Artvin Çoruh Üniversitesi.pdf](#)
- [B3.KN.44. Üniversitemizde Eğitimcilerin Eğitimi Programı Gerçekleştirildi - Artvin Çoruh Üniversitesi.pdf](#)
- [B3.KN.45. Üniversitemizde Eğitimcilerin Eğitimi Programı Gerçekleştirildi - Eğitim Fakültesi.pdf](#)
- [B3.KN.46. Yerleşkemizde Eğitimcilerin Eğitimi Programı Gerçekleştirildi - Hopa İİBE.pdf](#)

Ölçme ve değerlendirme

Olgunluk Düzeyi: Programların genelinde öğrenci merkezli ve çeşitlendirilmiş ölçme ve değerlendirme uygulamaları bulunmaktadır.

Kanıtlar

- [B3.KN.47. Önlisans ve Lisans Eğitim-Öğretim ve Sınav Yönetmeliği.pdf](#)
- [B3.KN.48. Lisansüstü Eğitim-Öğretim ve Sınav Yönetmeliği.pdf](#)
- [B3.KN.49. UZEP - Uzaktan Eğitim Uygulama ve Araştırma Merkezi - Artvin Çoruh Üniversitesi.pdf](#)
- [B3.KN.50. AKTS-TYYÇ-Bilgi Paketi.pdf](#)
- [B3.KN.51. Eğitim ve Öğretim Komisyonu - Kalite Koordinatörlüğü - Artvin Çoruh Üniversitesi.pdf](#)
- [B3.KN.52. Eğitimcilerin Eğitimi Programı Takvimi - Kalite Koordinatörlüğü - Artvin Çoruh Üniversitesi.pdf](#)

Öğrenci geri bildirimleri

Olgunluk Düzeyi: Programların genelinde öğrenci geri bildirimleri (her yarıyıl ya da her akademik yıl sonunda) alınmaktadır.

Kanıtlar

- [B3.KN.53. Uzaktan Eğitim Memnuniyet Anketi \(Öğrenci\).pdf](#)
- [B3.KN.54. Uzaktan Eğitim Memnuniyet Anketi Raporu \(Öğrenci\).pdf](#)
- [B3.KN.55. Uzaktan Eğitim Memnuniyet Anketi \(Öğretim Üyesi-Elemanı\).pdf](#)
- [B3.KN.56. Uzaktan Eğitim Memnuniyet Anketi Raporu \(Öğretim Üyesi-Elemanı\).pdf](#)
- [B3.KN.57. İç Paydaş Memnuniyet Anketi - Kalite Koordinatörlüğü - Artvin Çoruh Üniversitesi.pdf](#)
- [B3.KN.58. Dış Paydaş Üniversiteler Anket Raporu.pdf](#)
- [B3.KN.59. Dış Paydaş Kamu Anket Raporu.pdf](#)
- [B3.KN.60. Öğrenci Konseyi Yönergesi.pdf](#)
- [B3.KN.61. YÖK Öğrenci Konseyi Yönetmeliği.pdf](#)

Akademik danışmanlık

Olgunluk Düzeyi: Kurumda akademik danışmanlık ilke ve kurallar dahilinde yürütülmektedir.

Kanıtlar

- [B3.KN.62. Önlisans ve Lisans Eğitim-Öğretim ve Sınav Yönetmeliği.pdf](#)
- [B3.KN.63. Lisansüstü Eğitim-Öğretim ve Sınav Yönetmeliği.pdf](#)
- [B3.KN.64. Akademik Danışman Formu.pdf](#)

4. Öğretim Elemanları

Üniversitemiz bünyesinde yer alan tüm programlarda öğretim elemanı atama, yükseltme ve görevlendirme süreç ve kriterleri Yükseköğretim Kurumu tarafından hazırlanmış olan yönetmelik doğrultusunda ve Artvin Çoruh Üniversitesi tarafından belirlenmiş olan mevzuat, yönerge ve yönetmelikler doğrultusunda kamuoyuna açık olarak yapılmaktadır. Bu anlamda, ilgili süreç ve kriterler akademik liyakati gözetip, fırsat eşitliğini sağlayacak niteliktedir. Eğitim-öğretim kadromuzun mesleki gelişimleri sürdürmek ve öğretim becerilerini geliştirmek adına “2547 sayılı Yükseköğretim Kanununun 35., 38., 39. ve 40. Maddeleri uyarınca görevlendirmeleri yapılmaktadır. Bu doğrultuda üniversitemiz öğretim elemanlarının uzmanlık alanları ile ilgili Yurtiçi ve Yurtdışı kongre, konferans, seminer, panel, kurs, araştırma, inceleme, uygulama, AR-GE vb. olanaklarından faydalanabilmeleri adına bilimsel toplantılarla, bilim ve meslekleri ile ilgili diğer toplantılara katılmaları sağlanmaktadır. Bununla birlikte kurumumuzdaki araştırma görevlileri, “2547 sayılı Kanun’un 35 ve 39. Maddeleri” kapsamında Lisansüstü Eğitim için diğer üniversitelere görevlendirilmektedir. Doktorasını tamamlayan öğretim elemanlarının da post-doktora yapmak üzere yurt dışında kalmaları desteklenmektedir.

Artvin Çoruh Üniversitesi’ne ait öğretim üyeliği atama-yükseltme kriterlerine ilişkin yönergenin amacı, öğretim üyeliği kadrolarına yapılacak yükseltme ve atanmalarda aranacak asgari koşulları belirleyerek, öğretim üyeliği kadrolarına başvuracak olan adaylar hakkında daha sağlıklı karar verebilmek, öğretim üyelerini nitelikli akademik çalışmalara yönlendirmek, adayların kendilerini hazırlamalarını ve durumlarını değerlendirmelerini kolaylaştırmak, eğitim-öğretim faaliyetlerinin yanı sıra ulusal ve uluslararası düzeyde toplantı ve organizasyonlar düzenleyen, bunlara aktif olarak katılan, çalışmalarına atıf yapılan, lisansüstü programları yürüten, etik değerlere bağlı, üniversite, sanayi ve toplum ilişkilerini değerlendirebilen, seçkin öğretim üyeleri yetiştirilmesinin ilkelerini ve ölçütlerini belirlemektir. Profesör, doçent ve doktor öğretim üyesi kadrolarına atama ve yükseltimede uluslararası ve ulusal kaynaklar taranarak objektif kriterler belirlenmiştir. Öğretim üyesi dışındaki öğretim elemanı kadrolarına yapılacak atamalar için ise 30590 sayılı ve 09.11.2018 tarihli Resmî Gazete’de yayımlanan “Öğretim Üyesi Dışındaki Öğretim Elemanı Kadrolarına Yapılacak Atamalarda Uygulanacak Merkezi Sınav İle Giriş Sınavlarına İlişkin Usul ve Esaslar Hakkında Yönetmelik” kullanılmaktadır. Ders görevlendirmeleri anabilim dalı ve bölüm kurullarında görüşülerek alınan kararlar doğrultusunda fakülte ve enstitü kurullarında onaylanarak güvence altına alınmaktadır. Bu doğrultuda, ders dağılımları akademik personelin uzmanlık alanı, daha önce vermiş olduğu dersler, lisansüstü tezleri, doçentlik temel alanları ve yabancı dil yeterlikleri göz önüne alınarak Türkiye Yükseköğretim Yeterlilikler Çerçevesi eğitim-öğretim alanları bağlamında derslerle eşleştirilerek yapılmaktadır.

Üniversitemizde öğretim elemanlarının özellikle eğitim-öğretim konusundaki yetkinliklerini artırmak amacıyla Kalite Koordinatörlüğü altında bulunan Eğitim Öğretim Alt Komisyonu tarafından çeşitli eğitimler planlanmaktadır. Bu anlamda, üniversitemizde görev yapmakta olan tüm akademik personelin etkileşimli, yenilikçi, etkili ve aktif ders verme yöntemlerini geliştirmesi hedeflenen Eğiticilerin Eğitimi programı tasarlanmış ve ilk uygulaması gerçekleştirilmiştir. Bu anlamda, akademik personele yönelik iyileştirici ve geliştirici eğitim, kurs ve seminerlerin görevini üstlenmiş olan öğretim-öğrenme merkezi yapılanması niteliğinde bulunan Eğitim Öğretim Alt Komisyonu aktif olarak görev yapmaktadır. Bu eğitimlerin temel amacı akademik personelin pedagojik ve teknolojik yeterliliklerini artırmaktır. Üniversitemiz akademik personeline yönelik hizmet içi eğitimler aracılığıyla derslerinde kullanabilecekleri etkileşimli, aktif, etkili ve öğrenci merkezli öğrenme ortamlarının ve farklı yöntem ve tekniklerin öğretimi amaçlanmaktadır. Eğiticilere tasarım odaklı düşünme, ters yüz edilmiş öğrenme gibi yenilikçi yaklaşımlar; tartışma, 6 şapkalı öğretim modeli, istasyon, eğitsel oyun, yaratıcı drama gibi aktif öğretim yöntem ve teknikleri; Kahoot, Prezi, Padlet, Powtoon, Mindmeister, Bubbl.us gibi çeşitli Web 2.0 araçları ve yeni nesil öğretim araçları gibi içeriklerin aktarılması amaçlanmıştır. Bu yolla, üniversitemiz akademik personelinin yeni, farklı, yenilikçi öğretim yöntem ve tekniklerini, dijital ortam ve araçları tanıması, uygulamasını görmesi ve derslerine uyarlaması hedeflenmiştir. Eğiticilerin eğitimi kapsamında öğrenci merkezli öğrenme-öğretme yaklaşımına ilişkin uygulamaların yer aldığı bir program tasarısı Eğitim Öğretim Alt Komisyonu tarafından hazırlanmış olup üniversitemizde görev yapmakta olan akademik personele 2020 yılı başında komisyon üyelerinin uzmanlık alanları doğrultusunda uygulanmıştır. Üniversitemizde eğitim ve öğretimde kaliteyi artırmaya yönelik olarak eğitim ve öğretim komisyonu üyelerince verilmesi planlanan “Eğiticilerin Eğitimi” programı aşağıda belirtilen tarih ve yerleşkede ilgili fakülte ve bölümlere yönelik olarak yürütülmüştür.

Eğiticilerin Eğitimi Programı-2020

Tarih	Kampüs	Yer	Fakülte ve Bölümler
10.02.2020	Merkez Yerleşke	Nihat Gökyiğit Kongre Merkezi Mavi Salon	Sağlık Bilimleri Fakültesi, Eğitim Fakültesi, Fen-Edebiyat Fakültesi, Sağlık Hizmetleri MYO, Şavşat MYO, Yusufeli MYO
12.02.2020	Seyitler Yerleşkesi	A21	Orman Fakültesi, İşletme Fakültesi, Mühendislik Fakültesi, Beden Eğitimi ve Spor Yüksekokulu, Uygulamalı Bilimler Yüksekokulu, Artvin MYO
14.02.2020	Hopa Yerleşkesi	A1	Hopa İktisadi ve İdari Bilimler Fakültesi,

		İlahiyat Fakültesi, Sanat ve Tasarım Fakültesi, Hopa MYO, Arhavi MYO, Borçka MYO
--	--	--

Program İçeriği

Saat	Konuşmacı	Konu
09:00-12:00	Prof. Dr. Mehmet KARAKAŞ	Etkili Öğretimin Önemi
	Dr. Öğr. Üyesi Tuba AYDIN GÜNGÖR	Etkili İletişim ve Motivasyon
	Dr. Arş. Gör. Arcan AYDEMİR	Eğitimde İnovatif Yaklaşımlar
	Dr. Öğr. Üyesi Zehra Sedef KORKMAZ	Etkili Öğretim Teknikleri
	Arş. Gör. Hilal BİLGİN	Yeni Nesil Öğretim Araçları

Öte yandan, üniversitemiz YÖK Anadolu Projesi kapsamında belirlenen genç üniversitelerden biri olarak Uludağ Üniversitesi ile eşleşmiştir. Bu doğrultuda, üniversitemiz bünyesinde yer alan Rehberlik ve Psikolojik Danışmanlık, Mimarlık, İlahiyat ve Hemşirelik programlarında öğrenim görmekte olan öğrenciler Uludağ Üniversitesi'nde bu alanlarda görev yapmakta olan kıdemli öğretim üyelerinden ders alma olanağına sahip olacaklardır. Buradaki amaç eğitimdeki kaliteyi artırmak ve mezun niteliğini yükseltmektir. Aynı şekilde, YÖK Anadolu Projesinin amaçları arasında genç üniversitelerdeki akademisyenlerin kıdemli üniversitelerin araştırma altyapılarından, kütüphane imkânlarından yararlanabilmelerine, ortak yayın ve projeler yürütebilmelerine olanak sağlamak da yer almaktadır. Bu durum da öğretim hizmetlerinin kalitesini ve öğretim elemanlarının niteliğini doğrudan artıracaktır.

Üniversitemiz bünyesinde yer alan tüm programlarda görev yapmakta olan tüm akademik personelin akademik yayınlarını ve eğitim-öğretim performansını takdir ederek ödüllendirmek üzere yapılan planlama, uygulama ve iyileştirme çalışmaları bulunmaktadır. Üniversitemizde akademik personel tarafından yapılan çalışmalar Artvin Çoruh Üniversitesi Nihat Gökyiğit Teşvik Ödülleri ile ödüllendirilmektedir. Ayrıca, YÖK tarafından da her yıl düzenli olarak yürütülen Akademik Teşvik sistemi üniversitemizde planlı ve sistemli bir şekilde yürütülmektedir. Üniversitemiz akademik personeli tarafından yürütülmekte olan çalışmalar Bilimsel Araştırma Projesi (BAP) olarak da desteklenebilmektedir. Tüm bu teşvik ve ödüllendirme uygulamaları ile bu uygulamalardan elde edilen bulgular sistematik olarak izlenmekte ve izlem sonuçları paydaşlarla birlikte değerlendirilerek gerekli iyileştirme çalışmaları yapılmaktadır.

Atama, yükseltme ve görevlendirme kriterleri

Olgunluk Düzeyi: Kurumun tüm alanlar için tanımlı ve paydaşlarca bilinen atama, yükseltme ve görevlendirme kriterleri uygulanmakta ve karar almalarında (eğitim-öğretim kadrosunun işe alınması, atanması, yükseltilmesi ve ders görevlendirmeleri vb.) kullanılmaktadır.

Kanıtlar

- [B4.KN.65. Öğretim Üyelğine Yükseltme ve Atama Yönergesi.pdf](#)
- [B4.KN.66. Öğretim Üyesi Dışındaki Öğretim Elemanı Kadro Atamaları Yönetmelik.pdf](#)

Öğretim yetkinliği

Olgunluk Düzeyi: Kurumun genelinde öğretim elemanlarının öğretim yetkinliğini geliştirmek üzere uygulamalar vardır.

Kanıtlar

- [B4.KN.67. Eğitim ve Öğretim Komisyonu - Kalite Koordinatörlüğü - Artvin Çoruh Üniversitesi.pdf](#)
- [B4.KN.68. Eğiticinin Eğitimi Programı Takvimi - Kalite Koordinatörlüğü - Artvin Çoruh Üniversitesi.pdf](#)
- [B4.KN.69. Üniversitemizde Eğiticinin Eğitimi Programı Gerçekleştirildi - Artvin Çoruh Üniversitesi.pdf](#)
- [B4.KN.70. Üniversitemizde Eğiticinin Eğitimi Programı Gerçekleştirildi - Eğitim Fakültesi.pdf](#)
- [B4.KN.71. Yerleşkemizde Eğiticinin Eğitimi Programı Gerçekleştirildi - Hopa İİBF.pdf](#)
- [B4.KN.72. YÖK Anadolu Projesi'nin Tanıtımı.pdf](#)

Eğitim faaliyetlerine yönelik teşvik ve ödüllendirme

Olgunluk Düzeyi: Teşvik ve ödüllendirme uygulamaları kurum geneline yayılmıştır.

Kanıtlar

- [B4.KN.73. AÇÜ Nihat Yökyiğit Teşvik Ödülleri.pdf](#)
- [B4.KN.74. Akademik Teşvik 2020.pdf](#)
- [B4.KN.75. Akademik Teşvik 2020 Takvim.pdf](#)
- [B4.KN.76. Bilimsel Araştırma Proje \(BAP\) Başvuruları.pdf](#)
- [B4.KN.77. 2020 yılı itibarıyla yürütülmekte olan AB, TÜBİTAK ve BAP Projelerimiz - BAP Koordinatörlüğü.pdf](#)

5. Öğrenme Kaynakları

Kurumun eğitim öğretim faaliyetlerini sürdürebilmek için uygun nitelik ve nicelikte öğrenme kaynakları (derslikler, laboratuvar, kütüphane, planetarium vb.) yapıları mevcuttur. Üniversitemizde online (çevrimiçi) öğrenme uygulamaları ivme kazanmış olup özellikle Covid-19 pandemi sürecinin etkili bir şekilde yürütülmesi için Uzaktan Eğitim Uygulama ve Araştırma Merkezi aktif olarak görev yapmaktadır. Uzaktan Eğitim Uygulama ve Araştırma Merkezi hem öğrencilere hem öğretim elemanlarına çevrimiçi öğrenme sürecinin aksadın devam ettirilebilmesi için yönlendirici konumda olup öğrencilerin ve öğretim elemanlarının gereksinim duyacakları tüm bilgilere erişim imkânı sunmaktadır. Ayrıca, öğrenme ortamı ve kaynaklarının kullanımı izlenmekte ve gerekli iyileştirme ve geliştirmeler yapılmaktadır. Bu anlamda, hem yüz yüze hem de uzaktan eğitim-öğretim ortamları ve kaynakları öğrenci-öğrenci, öğrenci-öğretim elemanı ve öğrenci-materyal etkileşimini geliştirmeye devam edilmektedir.

Üniversitemizde öğrencilerin aktif olarak faydalanabilecekleri uygun nitelik ve nicelikte sosyal, kültürel ve sportif faaliyet olanakları bulunmamaktadır ve kurumun tüm birimlerinde sosyal, kültürel ve sportif faaliyetler birimler arası denge gözetilerek yürütülmektedir. Öğrenci toplulukları ve bu toplulukların etkinlikleri, sosyal, kültürel ve sportif faaliyetlerine yönelik mekân, bütçe ve rehberlik desteği kurum tarafından verilmektedir. Ayrıca, kurumda sosyal, kültürel, sportif faaliyetleri yürüten ve yöneten idari örgütlenme (Sağlık, Kültür ve Spor Daire Başkanlığı) mevcuttur.

Üniversitemizde öğrencilerin, akademik ve idari personelin aktif olarak kullanabilecekleri uygun tesis ve altyapılar mevcuttur. Bu tesis ve altyapılar ile beslenme, barınma, sağlık, kültür-sanat, sosyal ve sportif hizmetler sağlanmaktadır. Tesis ve altyapılar ihtiyaca uygun nitelik ve niceliktedir, erişilebilirdir; öğrencilerin ve tüm personelin bilgisine ve kullanımına sunulmuştur. Kurumda uygun nitelik ve nicelikte tesis ve altyapı birimler arası denge gözetilerek kurulmuştur. Tesis ve altyapıların kullanımı periyodik olarak incelenmektedir ve ihtiyaç doğrultusunda gerekli düzenleme ve iyileştirmeler yapılmaktadır.

Artvin Çoruh Üniversitesi Engelsiz Birim Koordinatörlüğü, 1/7/2005 tarihli ve 5378 sayılı Engelliler ve Bazı Kanun ve Kanun Hükmünde Kararnemelerde Değişiklik Yapılması Hakkında Kanunun 15. Maddesine dayanılarak hazırlanan Yükseköğretim Kurumları Özürlüler Danışma ve Koordinasyon Yönetmeliği çerçevesinde kurulmuş, çalışma usul ve esasları ise sözü edilen yönetmelik ile düzenlenmiş olup aktif olarak görev yapmaktadır. Engelsiz Birim Koordinatörlüğünün amacı, yükseköğrenim gören özel gereksinimli öğrencilerin, öğrenim hayatını kolaylaştırmak için gerekli tedbirleri almak ve bu yönde düzenlemeler yapmaktır. Bu anlamda, kurum genelinde engelsiz üniversite çalışmaları hızlandırılmıştır. Bu doğrultuda, üniversite kampüs sınırları içinde engelli bireylerin mekânlara, eğitsel imkânlarla ve sosyo-kültürel faaliyetlere tam, etkin ve eşit katılımını sağlamak için Yükseköğretim Kurumu (YÖK) tarafından verilen “Engelsiz Üniversite Ödülleri” kapsamında üniversitemiz birçok üniversite arasından seçilerek “Eğitimde Erişilebilirlik Bayrağı” anlamına gelen yeşil bayrak ile ödüllendirilmiştir. Ayrıca, Merkez Kütüphane’de engellilerle ilgili Mekanda Erişim konusunda yapmış olduğu düzenlemelerden dolayı Turuncu Bayrak adayı ve Eğitim Fakültesi’nde engellilerle ilgili Mekanda Erişim konusunda yapmış olduğu düzenlemelerden dolayı da Turuncu Bayrak adayı olmaya hak kazanmıştır. Kurum genelinde engelli öğrencilerin mekânlara, eğitsel olanaklara ve sosyo-kültürel etkinliklere katılımını sağlamak amacıyla engelsiz üniversite uygulamaları sürdürülmektedir.

Üniversitemizdeki tüm birimlerde yer alan akademik, idari personel ile öğrencilere hizmet edebilecek bu bireylerin ruh sağlığını koruyucu ve geliştirici uygulamaları sunan bir Psikolojik Danışma ve Rehberlik Uygulama ve Araştırma Merkezi mevcuttur. Ayrıca, öğrencilerin ve mezunların kariyer planlaması yapmalarına destek olmak ve onlara geleceklerindeki iş hayatına başarılı bir şekilde hazırlamak amacıyla Kariyer Merkezi de kurulmuştur. Her iki merkez de kurumun genelinde planlanmış olan danışmanlık hizmetleri ile kariyer hizmetlerini sunma çalışmalarını yürütmektedir.

Öğrenme ortamı ve kaynaklar

Olgunluk Düzeyi: Kurumun genelinde öğrenme kaynaklarının yönetimi alana özgü koşullar, erişilebilirlik ve birimler arası denge gözetilerek gerçekleştirilmektedir.

Kanıtlar

- [B5.KN.78. Kütüphane Hakkında - Kütüphane ve Dokümantasyon Daire Başkanlığı.pdf](#)
- [B5.KN.79. Online Veritabanları - Kütüphane ve Dokümantasyon Daire Başkanlığı.pdf](#)
- [B5.KN.80. AÇÜ Akademik Arşiv Sistemi.pdf](#)
- [B5.KN.81. Açık Erişim E-Kaynaklar - Kütüphane ve Dokümantasyon Daire Başkanlığı.pdf](#)
- [B5.KN.82. Açık Erişim Politikası - Kütüphane ve Dokümantasyon Daire Başkanlığı.pdf](#)
- [B5.KN.83. Koronavirüs COVID-19 Ücretsiz İçerikler – ANKOS.pdf](#)
- [B5.KN.84. UZEP - Uzaktan Eğitim Uygulama ve Araştırma Merkezi - Artvin Çoruh Üniversitesi.pdf](#)
- [B5.KN.85. Bilim-Teknoloji Uygulama ve Araştırma Merkezi.pdf](#)
- [B5.KN.86. Bilim-Teknoloji Uygulama ve Araştırma Merkezi \(Hakkımızda\).pdf](#)
- [B5.KN.87. Bilim-Teknoloji Uygulama ve Araştırma Merkezi Faaliyet Raporu \(2020\).pdf](#)
- [B5.KN.88. Planetaryum \(Hakkımızda\).pdf](#)
- [B5.KN.89. Planetaryum- Gösterilen Filmler.pdf](#)
- [B5.KN.90. Üniversitemiz İle Gençlik ve Spor İl Müdürlüğü Arasında İşbirliği Protokolü İmzalandı.pdf](#)
- [B5.KN.91. Üniversitemiz ve İl Millî Eğitim Müdürlüğü Arasında Özel Yetenekli Öğrencilerin Eğitimine İlişkin İşbirliği Protokolü İmzalandı.pdf](#)
- [B5.KN.92. Uzaktan Eğitim Memnuniyet Anketi \(Öğrenci\).pdf](#)
- [B5.KN.93. Uzaktan Eğitim Memnuniyet Anketi Raporu \(Öğrenci\).pdf](#)
- [B5.KN.94. Uzaktan Eğitim Memnuniyet Anketi \(Öğretim Üyesi- Elemanı\).pdf](#)
- [B5.KN.95. Uzaktan Eğitim Memnuniyet Anketi Raporu \(Öğretim Üyesi- Elemanı\).pdf](#)
- [B5.KN.96. İç Paydaş Memnuniyet Anketi - Kalite Koordinatörlüğü.pdf](#)
- [B5.KN.97. Dış Paydaş Üniversiteler Anket Raporu.pdf](#)
- [B5.KN.98. Dış Paydaş Kamu Anket Raporu.pdf](#)

Sosyal, kültürel, sportif faaliyetler

Olgunluk Düzeyi: Kurumun genelinde sosyal, kültürel ve sportif faaliyetler erişilebilirdir ve bunlardan fırsat eşitliğine dayalı olarak yararlanılmaktadır.

Kanıtlar

- [B5.KN.99. Artvin Çoruh Üniversitesi Öğrenci Toplulukları Yönergesi.pdf](#)
- [B5.KN.100. Topluluklar Hakkında - Sağlık Kültür ve Spor Daire Başkanlığı.pdf](#)
- [B5.KN.101. Topluluklar Listesi - Sağlık Kültür ve Spor Daire Başkanlığı.pdf](#)
- [B5.KN.102. Nihat Gökviğit Kongre ve Kültür Merkezi - Sağlık Kültür ve Spor Daire Başkanlığı.pdf](#)
- [B5.KN.103. Kültür Hizmetleri - Sağlık Kültür ve Spor Daire Başkanlığı.pdf](#)
- [B5.KN.104. Sosyal Hizmetler - Sağlık Kültür ve Spor Daire Başkanlığı.pdf](#)
- [B5.KN.105. Spor Hizmetleri - Sağlık Kültür ve Spor Daire Başkanlığı.pdf](#)
- [B5.KN.106. 15 Temmuz Spor Salonu - Sağlık Kültür ve Spor Daire Başkanlığı.pdf](#)
- [B5.KN.107. Açık Spor Sahaları - Sağlık Kültür ve Spor Daire Başkanlığı.pdf](#)
- [B5.KN.108. Fitness Salonları - Sağlık Kültür ve Spor Daire Başkanlığı.pdf](#)

Tesis ve altyapılar

Olgunluk Düzeyi: Kurumun genelinde tesis ve altyapı erişilebilirdir ve bunlardan fırsat eşitliğine dayalı olarak yararlanılmaktadır.

Kanıtlar

- [B5.KN.112. Fitness Salonları - Sağlık Kültür ve Spor Daire Başkanlığı.pdf](#)

- [B5.KN.113. Konukevi - Sağlık Kültür ve Spor Daire Başkanlığı.pdf](#)
- [B5.KN.114. Kültür Hizmetleri - Sağlık Kültür ve Spor Daire Başkanlığı.pdf](#)
- [B5.KN.115. Sosyal Hizmetler - Sağlık Kültür ve Spor Daire Başkanlığı.pdf](#)
- [B5.KN.116. Spor Hizmetleri - Sağlık Kültür ve Spor Daire Başkanlığı.pdf](#)
- [B5.KN.117. Beslenme Hizmetleri - Sağlık Kültür ve Spor Daire Başkanlığı.pdf](#)
- [B5.KN.118. Sağlık Hizmetleri - Sağlık Kültür ve Spor Daire Başkanlığı.pdf](#)
- [B5.KN.119. 2020 SKS Birim Faaliyet Raporu Performans Göstergeli.pdf](#)
- [B5.KN.109. Nihat Gökyiğit Kongre ve Kültür Merkezi - Sağlık Kültür ve Spor Daire Başkanlığı.pdf](#)
- [B5.KN.110. 15 Temmuz Spor Salonu - Sağlık Kültür ve Spor Daire Başkanlığı.pdf](#)
- [B5.KN.111. Açık Spor Sahaları - Sağlık Kültür ve Spor Daire Başkanlığı.pdf](#)

Engelsiz üniversite

Olgunluk Düzeyi: Kurumun genelinde engelsiz üniversite uygulamaları sürdürülmektedir.

Kamtlar

- [B5.KN.120. Engelsiz Üniversite Birimi.pdf](#)
- [B5.KN.121. Engelsiz Üniversite Ödülleri Başvuruları Hakkında Bilgilendirme Toplantısı Gerçekleştirildi.pdf](#)
- [B5.KN.122. Engelsiz Üniversite Ödüllerinde “Yeşil Bayrak” Ödülü.pdf](#)
- [B5.KN.123. Engelsiz Birim Koordinatörlüğümüzün Fiziki Mekanı Açıldı.pdf](#)
- [B5.KN.124. Engelli Öğrenciler Danışma ve Koordinasyon Birimleri Toplantısı Düzenlendi.pdf](#)
- [B5.KN.125. Özel Gereksinimli Öğrencilerimiz İçin Üniversite Kütüphanemizin İmkanları.pdf](#)
- [B5.KN.126. Özel Gereksinimli Öğrencilerimiz İle Uzaktan Eğitim Değerlendirme Toplantısı Gerçekleştirildi.pdf](#)
- [B5.KN.127. Üniversitemiz “2020 Yılı Engelsiz Üniversite Ödülleri”nde” Yeşil Bayrak Ödülü Aldı.pdf](#)
- [B5.KN.128. Üniversitemiz Mekanada Erişilebilirlik Alanında Çalışmalara Devam Ediyor.pdf](#)
- [B5.KN.129. Özel Gereksinimli Öğrenciler İçin Eğitimde Fırsat Eşitliği yönergesi.pdf](#)
- [B5.KN.130. Bireyselleştirilmiş Destek Başvuru ve Akademik Uyarlama Formu.pdf](#)

Psikolojik danışmanlık ve kariyer hizmetleri

Olgunluk Düzeyi: Kurumun genelinde planlamalar dahilinde psikolojik danışmanlık ve kariyer hizmetleri uygulanmaktadır.

Kamtlar

- [B5.KN.131. Psikolojik Danışma ve Rehberlik Uygulama ve Araştırma Merkezi Yönetmeliği.pdf](#)
- [B5.KN.132. Kariyer Merkezi Yönergesi.pdf](#)
- [B5.KN.133. Sağlıklı Yaşam ve Bağımlılıkla Mücadele Sempozyumu Afiş.pdf](#)
- [B5.KN.134. Sağlıklı Yaşam ve Bağımlılıkla Mücadele Sempozyumu Bilimsel Program.pdf](#)
- [B5.KN.135. Çocuk Hakları Konferansı - Psikolojik Danışma ve Rehberlik Uygulama ve Araştırma Merkezi.pdf](#)
- [B5.KN.136. Kariyer Fuarları - Kariyer Merkezi.pdf](#)

6. Programların İzlenmesi ve Güncellenmesi

Üniversitemiz bünyesinde yer alan program ve dersler için program amaçlarının ve öğrenme çıktılarının izlenmesi planlandığı şekilde gerçekleşmektedir. Bu sürecin isleyişi ve sonuçları paydaşlarla birlikte değerlendirilmektedir. Eğitim ve öğretim ile ilgili istatistiki göstergeler (her yarıyıl açılan dersler, öğrenci sayıları, başarı durumları, ders çeşitliliği, lisans/lisansüstü dengeleri, ilişki kesme sayıları/nedenleri, vb) periyodik ve sistematik şekilde ilgili birimlerce izlenmekte, tartışılmakta, değerlendirilmekte, karşılaştırılmakta ve kaliteli eğitim yönündeki gelişim sürdürülmektedir. Programlarda gerekli görülen iyileştirme ve revizyonların ilgili birimlerce planlandıktan sonra bu süreçlerin kontrolleri Eğitim ve Öğretim Alt Komisyonu tarafından yürütülmektedir. Böylece, sürekli iyileştirme döngülerinin etkili bir şekilde yürütülmesi ve programların iyileştirilmesi için yapılan çalışmaların paydaşlarla paylaşılması planlanmaktadır. Ayrıca, kurum genelinde program akreditasyonu planlaması ve uygulanmasına yönelik çalışmalar mevcut olup kurumun akreditasyon stratejisi belirtilmiş ve uygulamaya konmuştur. Akreditasyon çalışmaları devam etmekte olup, akreditasyonun getirileri, iç kalite güvence sistemine katkısı değerlendirilmektedir.

Üniversitemizde yer alan tüm programlardan mezun olmuş bireylerle iletişim ve işbirliğini geliştirmek için Mezun Bilgi Sistemi ve Mezunlar Koordinatörlüğü gibi uygulamalar mevcuttur. Bu uygulamalar ile mezunların işe yerleşme, eğitime devam, gelir düzeyi, işveren/ mezun memnuniyeti gibi istihdam bilgilerinin sistematik ve kapsamlı olarak toplanması, değerlendirilmesi ve kurum gelişme stratejilerinde kullanılması planlanmaktadır.

Program çıktılarının izlenmesi ve güncellenmesi

Olgunluk Düzeyi: Programların genelinde program çıktılarının izlenmesine ve güncellenmesine ilişkin mekanizmalar işletilmektedir.

Kamtlar

- [B6.KN.137. TYÇÇ-Program Yeterlikleri İlişkisi- Bilgi Paketi.pdf](#)
- [B6.KN.138. Program Yeterlikleri-Dersler İlişkisi - Bilgi Paketi.pdf](#)
- [B6.KN.139. Program Değerlendirme Sistemi Hk. yazı.pdf](#)
- [B6.KN.140. Program ve Ders Açma Kapatma Yönergesi-2020.pdf](#)

Mezun izleme sistemi

Olgunluk Düzeyi: Programların amaç ve hedeflerine ulaşıp ulaşılmadığının irdelenmesi amacıyla bir mezun izleme sistemine ilişkin planlama bulunmaktadır.

Kamtlar

- [B6.KN.141. Mezunlar Koordinatörlüğü.pdf](#)
- [B6.KN.142. Mezun Bilgi Sistemi.pdf](#)

C. ARAŞTIRMA VE GELİŞTİRME

1. Araştırma Stratejisi

Kurumun araştırma politikası, hedefleri, stratejisi ve öncelikli araştırma alanları paydaşlarıyla birlikte belirlenmiş olup Misyon ve Vizyon başlıklarının yanı sıra, Kalite Politikasında belirlemiş ve 2018-2022 Stratejik Plan Amaç 2 ve Hedefler (2.1, 2.2, 2.3, 2.4) altında sıralamıştır.

Kurumda araştırma politikası, stratejisi ve hedefleri ile ilgili uygulamalar, sistematik olarak izlenmektedir. 2020 Faaliyet raporu' nun 2. Performans sonuçlarının değerlendirilmesi " başlığı altında (Sn. 79, 80, 89) ve 2019 Stratejik Plan Değerlendirme Tabloları' nda hedefler ile gerçekleşme oranları belirtilmekte, değerlendirmeler kısmında yaşanan sapmaların muhtemel nedenleri ve alınması gereken önlemlere değinilmektedir.

Artvin Çoruh Üniversitesi'nin araştırma-geliştirme stratejisi, hedefleri ve bu doğrultuda izlediği araştırma politikaları "2018-2022 Stratejik Planı' nda belirlenmiştir. İlgili stratejik planda araştırma-geliştirme faaliyet alanında belirlenen ürün ve hizmetler; Proje, Yayın, Deneysel araştırmalar, Patent/faydalı model, Bilirkişi ve danışmanlık hizmetleri, Araştırma merkezleri analiz hizmetleri ve Bilimsel araştırmaları destekleme hizmetleri olarak sıralanmaktadır. BAP projeleri konusunda üniversite bütçesindeki olanaklar çerçevesinde öğretim elemanları desteklenmektedir. Ayrıca Kurumun Faaliyet raporunda Temel Amaç ve Hedefleri arasında "Araştırma Alt Yapısını Güçlendirmek" için Toplam laboratuvar sayısı, Merkezi laboratuvarlarda çalışan personel sayısı, Laboratuvarlarda yapılan uygulama ve analiz sayısı ve Kütüphane bünyesinde kullanıma sunulan veri tabanı sayısının artırılması yer almaktadır. Tıbbi Aromatik bitkilerle ilgili alanda çalışmalar yürütmek üzere "Tıbbi-Aromatik Bitkiler Uygulama Araştırma Merkezi" kurulmuş ve Orman Fakültesi binasındaki eski kütüphane alanı ve bazı diğer alanların bu amaçla kullanılmasına karar verilmiştir. Tıbbi Aromatik Bitkiler başta olmak üzere, Artvin iline özgü endemik bitkileri ve nadir bitkiler üretmek, yetiştirmek ex situ koruma altında çoğalmalarını sağlamak, ballı ve yem bitkileri, yerel meyve türlerinin yetiştirilebileceği bir gen bahçesi oluşturmak ve ihtisas alanına özgü bilimsel çalışmalar yürütmek üzere 2018 yılında uluslararası standartlara uygun Artvin Çoruh Üniversitesi Ali Nihat Gökyiğit botanik bahçesi kurulumu başlamış ve her iki merkez de kurum çalışmalarında sona yaklaşmıştır. 2020 yılında da Yüksek Öğretim Kurulu tarafından yürütülen "Bölgesel Kalkınma Odaklı Misyon Farklılaşması ve İhtisaslaşma Projesi" kapsamında ihtisas üniversitesi programına dâhil edilmiştir. Laboratuvar ve Botanik bahçesinin kurulmasıyla üniversitemiz Tıbbi-Aromatik Bitkiler alanında ihtisaslaşarak, araştırma altyapısının kurulması ve kapasitesinin geliştirilmesi hedefine ulaşmayı planlamaktadır. Bu kapsamda BAP tarafından 2020 yılı ve sonrası için Bap proje çağrısında ve Tıbbi ve aromatik Bitkiler İhtisaslaşma Koordinatörlüğü tarafından Proje UAM bünyesinde Tıbbi-Aromatik bitkiler konusunda projeler sunulması destek ve teşvik edilmiştir.

Stratejik Amaç ve Hedefler; Araştırma Geliştirme süreçlerinde Planlama, 2018-2022 Stratejik Planı"nda yer almaktadır. Ayrıca 2019 Stratejik Plan Değerlendirme tablolarında belirtildiği şekildedir. Amaçlar; "Eğitim Öğretimin Kalitesini Geliştirmek, Araştırma Alt Yapısını Güçlendirmek, Güçlü İnsan Kaynakları ve Fiziksel Altyapısı ile Ulusal ve Uluslararası Standartlarda Bir Kurumsal Kimliğe Sahip Olmak, Paydaşlarla İşbirliği İçerisinde Toplumsal ve Bölgesel Kalkınmaya Öncülük Etmek" şeklinde sıralanabilir. Bu tablolarda performans göstergelerine ilişkin değerlendirmeler yapılmıştır. Artvin Çoruh Üniversitesi'nin araştırma stratejisi ve hedefleri YÖK Kurum Dış Değerlendirme Geri Bildirim Raporu dikkate alınarak 2018-2022 Stratejik Plan Değerlendirme Tabloları oluşturulmuştur.

Kurumun "2018-2022 Stratejik Planı'nda Araştırma Alt Yapısını Güçlendirmek, Öğretim Elemanlarının Uluslararası İndekslerdeki Yayın Sayısını Yıllık %10 Oranında Arttırmak, BAP, DPT, TÜBİTAK, AB gibi Yurt İçi ve Yurt Dışı Destekli Proje Sayısını Yıllık %5 Oranında Arttırmak, Üniversitemiz Tarafından Düzenlenecek Olan Ulusal ve/veya Uluslararası Kongre, Sempozyum vb. Bilimsel Toplantıların Sayısını Arttırmak hedefleri 2020 Performans Programında yer almaktadır.

Bilimsel Araştırma Projelerinin (BAP) nitelik ve nicelik olarak miktarının artırılmasına yönelik çalışmalar yapılmaktadır. Tübitak projelerine başvuru projelerin panele girmesi veya kabul edilmesi durumunda yürütücünün BAP'tan alacağı desteğin oranının artırılması planlanmıştır. BAP Komisyonunun 10.07.2019 tarihli alınan kararı doğrultusunda Kurum Sanayi İşbirliği Projeleri (KUSİ)'ne Üniversitemiz proje bütçe üst limitinin % 50'sine kadar ek bütçe verilmesine karar verilmiştir. Ar-ge'ye harcanan bütçenin toplam bütçeye oranının bir önceki yıla göre % 18.5'ye yakın oranda artmış, Araştırma merkezleri gelir miktarı yılsonu itibarıyla 44.484,64 olarak gerçekleşmiştir. BAP kapsamında desteklenen araştırma projeleri sayısının 2020 yılı itibarıyla 30 olarak gerçekleşmiştir. Öğretim elemanı başına düşen Ar-ge proje sayısını artırmak hedefi 2020 yılında 0,14 olarak gerçekleşmiştir. Ulusal ve uluslararası kuruluşlar tarafından desteklenen Ar-ge projesi sayısı 2020 yılı için 6 olarak gerçekleşmiştir. 2020 AÇÜ Faaliyet Raporunun hedeflenen gösterge değerlerinde sapmanın asıl neden olarak pandemi süreci öne çıkmaktadır. Diğer yandan Uluslararası endekslerde yer alan bilimsel yayın sayısı hedef tahminlerin üzerinde gerçekleşmiştir.

Kurum 2020 yılı içerisinde araştırma faaliyetlerini Bilimsel Araştırma Projeleri Koordinatörlüğü vasıtasıyla 44 proje desteklemeye devam etmiş olup, 33 tanesi Fen Bilimleri alanında, 7 tanesi Sosyal Bilimler alanında ve 4 tanesi Sağlık Bilimleri alanında olmak üzere toplamda 40 kapsamlı araştırma projesinin ve 4 Lisansüstü projesinin tamamlanmasına zemin hazırlamıştır. Yine aynı yıl içinde çoğunluğu Fen bilimleri alanında toplamda 30 araştırma projesinin desteklenmesi kararlaştırılmıştır. Ayrıca 2020 yılında 4 adet yeni başvuru olmak üzere 6 tane Tübitak Projesi kurumumuz öğretim üyelerince devam ettirilmektedir. 2020 yılı itibarıyla 4 proje ise öğretim elemanlarımız tarafından başarıyla tamamlanmıştır.

Artvin Çoruh Üniversitesi'nin araştırma stratejisi ve hedefleri YÖK Kurum Dış Değerlendirme Geri Bildirim Raporu dikkate alınarak 2018-2022 Stratejik Plan Değerlendirme tabloları oluşturulmuştur. Bu tablolarda ölçülen değerlerin hedef göstergeleri karşılama oranları sapma gerekçeleri, hedef göstergenin etkinliği ve sürdürülebilirliği değerlendirilmektedir.

Kurum tarafından desteklenen araştırma-geliştirme faaliyet sonuçları ilgili yönetmelik gereği BAP Komisyonu tarafından izlenmekte ve değerlendirilmektedir. Bu süreçte proje yürütücülerinden belirli aralıklarla ilerleme raporları istenmekte ve bu raporlar komisyon tarafından değerlendirilmektedir. Proje sonuçlarından üretilen bilimsel makale sayıları bir sonraki yıl araştırmacıların desteklenmelerinde belirleyici olmaktadır. Ayrıca, Proje sonuçları ilgili kurum ve kuruluşlarla paylaşılarak elde edilen bulguların ilgili kesimlerin kullanımına sunulması amaçlanmaktadır.

Kurumun araştırma çalışmaları için üniversite dışı fonlamaların miktarını arttırmaya yönelik izleyeceği strateji, 2018-2022 Strateji Planı'nın "BAP, DPT, TÜBİTAK, AB gibi Yurt İçi ve Yurt Dışı Destekli Proje Sayısını Yıllık %5 Oranında Arttırmak" başlıklı hedefinde açıklanmıştır. Ayrıca bu hedefe katkı sağlamak amacıyla kurum bünyesinde "Proje Koordinasyon Uygulama ve Araştırma Merkezi" kurulmuştur.

Kurum'da dış fonları kullanan araştırmacılar BAP destekli projelerine [ek bütçe alabilmektedirler](#). Ayrıca, dış fonların kullanılabilmesi için gerekli eğitimlerin alınmasında araştırmacılara destek sağlanmaktadır. Üniversitenin farklı birimleri tarafından yapılan özellikle bilimsel araştırmalar, farklı ağırlık ve oranda, hem ekonomik hem de sosyo-kültürel katkı sağlamaktadır. Ayrıca kurum Artvin ilinde Kamu-Üniversite-Sanayi İşbirliği'nin (KÜSİ) geliştirilmesine [önem vermekte](#) ve bu kapsamda yenilik destek programları hakkında bilgilendirme, [proje yazmaya yönlendirme gibi farklı etkinlikler](#) düzenlemektedir. Proje Koordinasyon Uygulama Araştırma merkezi bünyesinde TÜBİTAK projeleri başta olmak üzere çeşitli alanlarda [proje yazma eğitimleri](#) verilmiş [KOSGEB Girişimcilik ve Destek Programlarının tanıtımı](#) yapılmıştır.

Ayrıca KÜSİ faaliyetleri kapsamında görevlendirilen temsilcimiz vasıtasıyla kurumumuz, diğer kamu kurum-kuruluşları ve sanayi kuruluşları arasındaki koordinasyon ve yönlendirmeyi sağlamaktadır.

Artvin Çoruh Üniversitesi bünyesinde bulunan akademik ve idari birimlerden, kurumun stratejik planı ve hedefleri doğrultusunda akademik ve idari hizmetlerin değerlendirilmesi istenmiş ve Birim Faaliyet Raporları hazırlanmıştır. Birim Faaliyet Raporları Kalite Komisyonu tarafından incelenerek Kurum İç Değerlendirme Raporu oluşturulmuştur. Akademik ve idari birimlerdeki çalışanlara, üniversitemizin misyon, vizyon ve hedeflerini içeren el kitapçıkları hazırlama çalışmaları başlatılmıştır. Ayrıca üniversitemiz bünyesinde oluşturulan "Stratejik Plan İzleme ve Değerlendirme Komisyonu" ile akademik ve idari birimlerde "Birim Kalite Komisyonları" oluşturulmuş ve kurumun iç değerlendirme sürecine dâhil edilmiştir.

Kurumun misyon ve hedeflerine ulaşmış ulaşmadığı, "2020 Yıllık İdare Faaliyet Raporunun" (Sn 67- B3) ve "Stratejik Plan İzleme ve Değerlendirme Komisyonu Raporunun (Tablo 72-75)" Kalite Komisyonu Tarafından değerlendirilmesiyle belirlenmektedir.

Kurum kalite yönetim standartlarına uygun bir yönetim sisteminin oluşturulması sonrasında, TS ISO EN 9001:2015 Kalite Yönetim Sistemi Belgesi alınma yönelik çalışmalar yürütülmüştür. Kalite Eğitim Grubu oluşturuldu ve gruba yönelik Türk Standartları Enstitüsü tarafında 14-17 Eylül 2020 tarihleri arasında online eğitim verilmiştir.

Kurumdaki kararlar ve uygulamalar, dış paydaşlarla basın toplantıları, kurum ziyaretleri ve üniversite web sayfası aracılığıyla paylaşılmaktadır. Örneğin, üniversitenin son bir yılda aldığı bazı kararlar ve uygulamalar geniş katılımlı bir basın toplantısıyla tüm dış paydaşlarla paylaşılmıştır. Dış paydaşların görüş ve önerilerini almak için Üniversite portalında üniversitenin faaliyet alanları ile ilgili istek ve önerilerin iletileceği bir sayfa açılacaktır. Kurum, araştırma-geliştirme faaliyetlerine TAGEM, Orman Bölge Müdürlüğü gibi dış paydaşların katılımını ortak proje ve çalışmalarla sağlamaktadır. Bu katılımların sürekliliği ise taraflar tarafından imzalanan işbirliği protokolleri ile güvence altına alınmaktadır. Projelerle ilgili süreçlerin takibi ve DOKA kapsamında belirlendiği konularda projelerle ilgili bilgiler BAP ve Proje Koordinasyon UAM sayfalarından duyurulmaktadır. İlimiz DOKAP kapsamındaki iller arasında yer aldığından ve DOKAP Bölgesi üniversiteleri arasında eğitim öğretim süreçleriyle ilgili toplantılar yapılmış ve pandemi döneminde eğitim öğretim süreçlerinin işleyişiyle ilgili ortak kararlar alınmıştır. Kurumumuz Ormanlık, biyolojik çeşitlilik, biyo-teknoloji ve eko-turizm alanlarında ihtisaslaşan araştırmacı bir konumdadır.

Bu süreçte izlenen metodoloji kurumun 2018-2022 Stratejik Planında yer almaktadır. Kalite güvencesi sisteminde de bu analiz sonuçları benimsenmektedir. İç paydaşların karar alma ve iyileştirme süreçlerine katılmaları amacıyla mekanizmalar işletilen mekanizmalar; Akademik birimlerin kurul toplantılarına üniversite yönetiminin katılması, Akademik ve İdari personeli ilgilendiren konularda söz konusu birimlerden yazılı görüş alınması, Karar alma mekanizmalarının şeffaf ve katılımcı bir şekilde işletilmesinde, ilgili tüm birimlerin adil bir biçimde temsil edildiği komisyonların oluşturulması, Başta senato ve kalite komisyonu olmak üzere karar verme mekanizmalarının işletildiği kurul ve komisyonlarda öğrenci temsilcilerine yer verilmesi, şeklinde sıralanabilir. Kurumdaki kararlar ve uygulamalar konusunda iç paydaşlar ya EBYS sistemi üzerinden resmi yazı ile (özellikle akademik ve idari personel) ya da kurumun web sayfası üzerinden herkese açık duyurular aracılığıyla bilgilendirilmektedir. Üniversite bünyesinde genel otomasyon sistemi alınmış ve BAP Otomasyon modülü genel otomasyona bağlı olarak BAP sayfasına eklenmiştir. Entegrasyon süreci tamamlandığında BAP yürütücünün proje ile ilgili gerekli her an proje ile ilgili bilgilere rahatlıkla erişebilmesini sağlanacak, ofise bağlılığı azaltılacak ve bilgi akışı hızlandırılacaktır.

Kurumda araştırma çıktıları; yerel, bölgesel ve ulusal kalkınma hedefleriyle ilişkili olarak sistematik ve kurumun iç kalite güvencesi sistemiyle uyumlu olarak izlenmektedir. Kurumda yürütülmekte olan araştırmaların sonuçları ve bulgular içeren sonuç raporu özetleri BAP sayfasından duyurulmakta ayrıca ilgili kurum ve kuruluşlarla paylaşarak elde edilen bulguların ilgili kesimlerin kullanımına sunulması amaçlanmaktadır.

Üniversitenin 2018-2022 Stratejik Planında da belirtildiği gibi, 2018 yılından başlayarak önümüzdeki beş yıllık dönemde üniversiteler arasında rekabet üstünlüğü elde etme amacıyla bölgenin ihtiyaç duyduğu alanlarda ihtisaslaşmasına fırsat yaratacak adımlar atmayı planlamaktadır. Bu bağlamda turizmin geliştirilmesi için eko-turizm ve sağlık turizmi konusunda dış paydaşlarla işbirliği yapılması ve "Turizm" programının açılması planlanmıştır. Yine 2017 yılı Kurum İç Değerlendirme Raporunda toplumsal katkı süreci ile araştırma-geliştirme sürecinin bütünleştirilebilmesi adına 2018 yılı için "odun dışı orman ürünlerinden bölge halkının ekonomik anlamda daha fazla yarar sağlayabilmesi, tıbbi ve aromatik bitkilerin ekonomiye kazandırılması" hedefi konmuştur. Bu hedefi gerçekleştirebilmek için üniversitenin Tıbbi-Aromatik Bitkiler Uygulama ve Araştırma Merkezi kurulumu %80 oranında gerçekleşmiştir. Gelinen aşamada merkez bünyesinde mevcut cihazların kurulum ve eğitim süreçleri devam ettirilmektedir. Ayrıca diğer faaliyetlerinin yanında araştırma-geliştirme süreçleri ile toplumsal katkı süreçlerinin bütünleştirildiği alanların takibini kolaylaştırmak için üniversite bünyesinde kurulan Proje Koordinasyon Uygulama ve Araştırma Merkezi çalışmalarını devam ettirmektedir.

Üniversitemiz BAP Koordinatörlüğü yönergesinde güncelleme yaparak öncelikli alan projeleri başlığı altında İhtisaslaşma alanı olan Tıbbi-Aromatik Bitkiler Konusundaki Projelere öncelik ve diğer projelere göre daha yüksek oranlarda destek vermeyi kararlaştırmış ve 2020 1. Dönem proje başvurularını almıştır. Devamında çıkılacak proje başvuruları bu doğrultuda destek verilecektir.

Tıbbi-Aromatik Bitkiler İhtisaslaşma Koordinatörlüğü faaliyetleri kapsamında yerel meyve gen kaynaklarının korunması konusunda yerel üreticilerle görüşmeler yapılmıştır. Serada tıbbi-Aromatik bitkilerin üretimi kapsamında Artvin Çoruh Üniversitesi Ormanlık Uygulama ve Araştırma Merkezi Serasında 25.000'e yakın bitki yetiştirilmektedir. Tıbbi Aromatik bitkiler doğadan sökülerek Seraya taşınmış olup, bitki üretimine başlanmıştır.

"Tıbbi-Aromatik Bitkileriyle Sürdürülebilir Kalkınma Yolunda Artvin" isimli proje desteklenme talebiyle DOKA'ya sunulmuştur.

Kurum İhtisas alanı olan Tıbbi-Aromatik bitkiler konusunda Tıbbi-Aromatik Bitkiler İhtisaslaşma Koordinatörlüğü (TABİK) ile Iğdır Üniversitesi Araştırma

Laboratuvarı Uygulama ve Araştırma Merkezi (ALUM) arasında iş birliği protokolü imzalanmıştır. Bu protokolle ülkemizin 11. Kalkınma Planında öncelikli sektörlerden biri olarak seçilen ilaç ve tıbbi cihaz/malzeme sektöründe, küresel pazardaki rekabet gücümüzü artırmaya ve değer zincirinde ülkemizi daha üst konuma taşımaya katkı sağlamak için gerek nitelikli insan gücünün yetiştirilmesi gerekse bu alanda Ar-Ge faaliyetlerinin gerçekleştirilmesinde iş birliğinin yapılması amaçlanmaktadır. TABİK ayrıca Atatürk Üniversitesi Tıbbi Aromatik Bitki ve İlaç Araştırma Merkezi ve Karadeniz Teknik Üniversitesi İlaç ve Farmasötik Teknoloji Uygulama ve Araştırma Merkezi (İLAFAR) arasında ikili işbirliği protokolü işbirliği protokolleri imzalanmıştır.

Üniversitemizin Tıbbi-Aromatik Bitkiler alanında ihtisas üniversitesi olması doğrultusunda Tıbbi ve Aromatik Bitkilerin yetiştirilmesi, ekonomiye kazandırılması ve yerel halkı kullanımına sunulması konusunda Aralık 2020 dönemi için Cumhurbaşkanlığı Strateji Başkanlığına 13 adet çeşitli alanda projeler sunulmuştur.

Ali Nihat Gökyiğit Botanik Bahçesi bünyesinde oluşturulan mekanlar, bitki çeşitliliği görsellik ve seyir teraslarıyla turizm açısından önemli bir potansiyel oluşturmuş ve Bilimsel aktivitelere imkan sağlaması yanında, görsellik ve gezilebilir alanlarıyla Artvin ilini ziyaret eden kişilerin hizmetine sunulması planlanmaktadır.

Kurumun araştırma politikası, hedefleri ve stratejisi

Olgunluk Düzeyi: Kurumda araştırma politikası, stratejisi ve hedefleri ile ilgili uygulamalar izlenmekte ve izlem sonuçlarına göre önlemler alınmaktadır.

Kantlar

- [C1.KN.1. AÇÜ 2018-2022 Stratejik Plan.pdf](#)
- [C1.KN.2. 2020 performans programı.pdf](#)
- [C1.KN.3. 2019 Stratejik Plan Değerlendirme Raporu.pdf](#)
- [C1.KN.4. Tıbbi-Aromatik Bitkiler Uygulama ve Araştırma Merkezi-Duyurular.pdf](#)
- [C1.KN.5. AÇÜ Ali Nihat Gökyiğit Botanik Bahçesi Uygulama ve Araştırma Merkezi.pdf](#)
- [C1.KN.6. AÇÜ BAP Koordinatörlüğü Duyurular.pdf](#)
- [C1.KN.7. Genel Bilgiler - Artvin Çoruh Üniversitesi Tıbbi ve Aromatik Bitkiler İhtisaslaşma Koordinatörlüğü.pdf](#)
- [C1.KN.8. Genel Bilgiler-AÇÜ Proje Koordinasyon Uygulama ve Araştırma Merkezi-Duyurular.pdf](#)
- [C1.KN.9. 2020 AÇÜ İdare Faaliyet Raporu.pdf](#)
- [C1.KN.10. AÇÜ BAP Projeler Listesi - BAP Koordinatörlüğü -.pdf](#)

Araştırma-geliştirme süreçlerinin yönetimi ve organizasyonel yapısı

Olgunluk Düzeyi: Kurumda araştırma-geliştirme süreçlerinin yönetimi ve organizasyonel yapısının işlerliği ile ilişkili sonuçlar izlenmekte ve önlemler alınmaktadır.

Kantlar

- [C1.KN.11. AÇÜ Prpje Koordinasyon Uygulama ve Araştırma Merkezi Yönetmelik.pdf](#)
- [C1.KN.12. AÇÜ Kalite Koordinatörlüğü -Etkinlikler.pdf](#)
- [C1.KN.13. AÇÜ BAP Otomasyon Modülü.pdf](#)

Araştırmaların yerel/bölgesel/ulusal kalkınma hedefleriyle ilişkisi

Olgunluk Düzeyi: Kurumda araştırma çıktıları izlenmekte ve izlem sonuçları yerel, bölgesel ve ulusal kalkınma hedefleriyle ilişkili olarak iyileştirilmektedir.

Kantlar

- [C1.KN.14. AÇU BAP YÖNERGESİ.pdf](#)
- [C1.KN.15. İğdir Üniversitesi Artvin Çoruh Üni İşbirliği Protokolü Duyurusu.pdf](#)
- [C1.KN.16. Atatürk Üniversitesi Artvin Çoruh Üni İşbirliği Protokolü Duyurusu.pdf](#)
- [C1.KN.17. Karadeniz Teknik Üniversitesi Artvin Çoruh Üni İşbirliği Protokolü Duyurusu.pdf](#)
- [C1.KN.18. KUSİ Projelerine ek bütçe verilmesi ve başvuru tarihleri duyurusu.pdf](#)
- [C1.KN.19. 2020 Yılı \(1. Dönem\) Bilimsel Araştırma Proje Başvuruları Duyurusu.pdf](#)
- [C1.KN.20. 2021 Yılı \(1. Dönem\) Bilimsel Araştırma Proje Başvuruları Duyurusu.pdf](#)

2. Araştırma Kaynakları

Kurumda, aşağıda bilgileri sıralanmış olan, mevcut durumda 12 adet Uygulama ve araştırma merkezi bulunmaktadır.

Ali Nihat Gökyiğit Botanik Bahçesi Uygulama ve Araştırma Merkezi	[https://botbamer.artvin.edu.tr]
Bilim-Teknoloji Uygulama ve Araştırma Merkezi	[https://biltekmer.artvin.edu.tr]
Dış İlişkiler Uygulama ve Araştırma Merkezi	[https://disiliskiler.artvin.edu.tr]
Doğal Afetler Uygulama ve Araştırma Merkezi	[https://dam.artvin.edu.tr]
Kafkasya ve Çevresi Uygulama ve Araştırma Merkezi	[https://kcam.artvin.edu.tr]
Ormancılık Uygulama ve Araştırma Merkezi	[https://ouvam.artvin.edu.tr]
Proje Koordinasyon Uygulama ve Araştırma Merkezi	[https://proje.artvin.edu.tr]
Psikolojik Danışma ve Rehberlik Uygulama ve Araştırma Merkezi	[https://pdrmer.artvin.edu.tr]
Sürekli Eğitim Uygulama ve Araştırma Merkezi	[https://sem.artvin.edu.tr]
Tıbbi-Aromatik Bitkiler Uygulama ve Araştırma Merkezi	[https://tibmer.artvin.edu.tr]

Bunlara ek olarak Artvin Çoruh Üniversitesi 23 Ocak 2020 tarihinde Yükseköğretim Kurulu tarafından, Bölgesel Kalkınma Odaklı İhtisaslaşma Programı 'na alınmış ve Tıbbi aromatik bitkiler alanında ihtisas üniversitesi olarak seçilmiştir. Bu kapsamda ilk aşamada Tıbbi Aromatik Bitkiler ve Katma Değer Oluşturma Paneli düzenlenmiştir. Ayrıca sonrasında Artvin Çoruh Üniversitesi Tıbbi Aromatik Bitkiler İhtisaslaşma Koordinatörlüğü koordinasyonunda hazırlanan ve yaklaşık 44 milyon liralık bütçeye sahip 13 proje amaç, hedef ve faaliyetleri açısından Cumhurbaşkanlığı Strateji ve Bütçe Başkanlığına sunulmuştur.

Strateji Geliştirme Daire Başkanlığından alınan araştırma geliştirmeye ayrılan bütçe miktarı ve dağılımları aşağıdaki tablolarda verilmiştir.

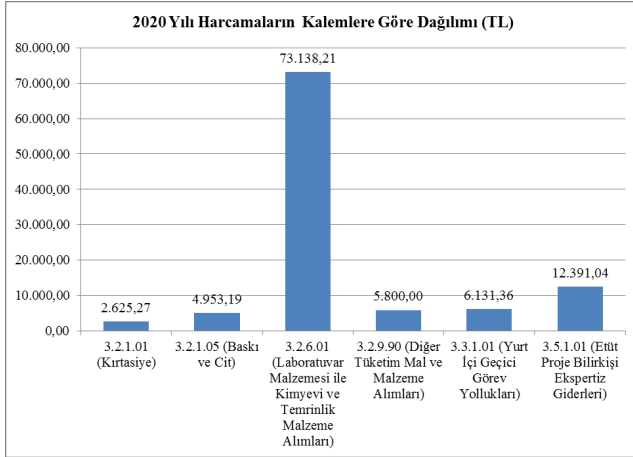
Cari Giderler	TL
Tüketime Yönelik Mal ve Malzeme Alımları	232.075,00
Yolluklar	11.000,00
Hizmet alımları	21.864,00
Menkul Malların Bakım Onarım Giderleri	3.000,00
TOPLAM	267.939,00
Sermaye Giderleri	TL
Tıbbi-Aromatik Bitkiler Bitki Gen Kaynakları laboratuvarı (Lab. Cihaz Alımları)	5.936.186,00
TOPLAM	5.936.186,00
GENEL TOPLAM	6.204.125,00

Strateji daire başkanlığından gönderilmiş olan "Stratejik Plan ile Performans Programında yer alan amaç, hedef ve performans ölçütlerinde araştırma-geliştirme ile ilgili kuruma ait politikaların bulunduğu" bildirilmiştir.

İhtisaslaşma alanı ile ilgili olarak küresel pazardaki rekabet gücünü artırmak ve değer zincirinde ülkemizi daha üst konuma taşımaya katkı sağlamak için Karadeniz Teknik Üniversitesi ile 01.10.2020 tarihinde, Atatürk Üniversitesi ile 01.10.2020 tarihinde ve Iğdır Üniversitesi ile 18.03.2021 tarihinde iş birliği protokolleri imzalanmıştır.

- İç kaynaklar (BAP)

BAP birimine ait 2020 bütçe bilgisi, **2020 AÇÜ-BAP Mali Yılı Faaliyet Raporu**nda sunulmuştur. Bu rapora göre verilen bütçe bilgileri ve harcama kalemlerine göre dağılımları aşağıdaki tablolarda özetlenmiştir.

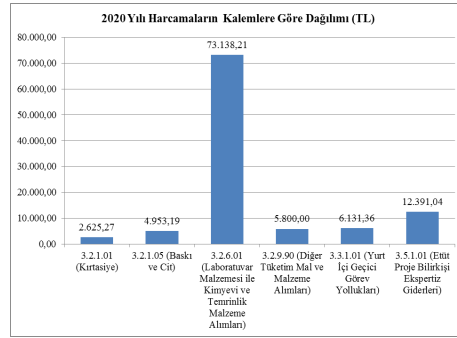
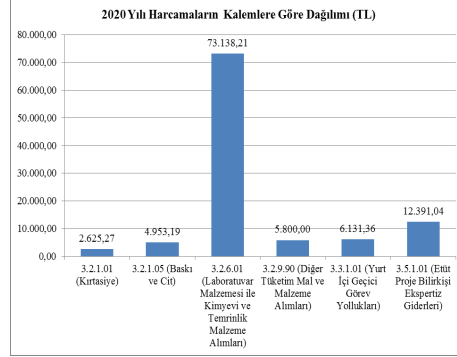


	2020 BAP ÖDENEĞİ	2020 HARCAMA TOPLAMI	GERÇEKLEŞME ORANI
BÜTÇE GİDERLERİ TOPLAMI	216.000,00 TL	105.094,87 TL	%48
03-MAL VE HİZMET ALIM GİDERLERİ	205.000,00 TL	99.063,00 TL	%48
05- CARI TRANSFERLER	0,00 TL	0,00 TL	%0,00
06- SERMAYE GİDERLERİ	0,00 TL	0,00 TL	%0,00

2020 yılında BAP Projelerine kabul edilen proje sayısı toplamda 15, tamamlanan proje sayıları ise 47 olarak rapor edilmiştir. Projeler ile ilgili detaylı bilgilere bağlantısı verilen kaynaktan ulaşılabilir.

• İç kaynakların birimler arası dağılımı

2020 AÇÜ-BAP Mali Yılı Faaliyet Raporuna göre, 2020 yılında kabul edilen ve tamamlanan proje bilgileri alanlara göre aşağıdaki şekillerde özetlenmektedir.



Ayrıca yine aynı raporda 2020 yılında kabul edilmiş olan BAP Projelerinin Birimlere Göre Sayıları ve verilen ödenek miktarları aşağıdaki gibi verilmektedir.

	Birimi	Adet	Bütçe (TL)
1	Orman Fakültesi	4	58.500,00
2	Eğitim Fakültesi	2	14.690,00
3	Mühendislik Fakültesi	4	26.700,00
4	Sağlık Bilimleri Fakültesi	3	27.630,00
5	Borçka MYO	1	4.200,00
6	Fen Edebiyat Fakültesi	1	1.800,00
	TOPLAM	15	133.520,00

2020 Yılı Kabul edilen Projelerin türlerine göre bütçe dağılımı aşağıdaki tabloda özetlenmiştir.

Proje Türü	Adet	Bütçe (TL)
Kapsamlı Araştırma Projeleri	11	75.020,00
Tıbbi Aromatik Bitkiler Araştırma Projeleri	4	58.500,00
TOPLAM	15	133.520,00

BAP yönergesine ait bilgiler, ilgili internet bağlantısında verilmiştir.

Kurumun araştırma geliştirme faaliyetleri için gerekli dış kaynakların çeşitliliğinin artırmaya yönelimindedir. Bunun için kurumumuzda araştırma ve geliştirme faaliyetlerini desteklemek ve Üniversite-sanayi iş birliği kapsamında projeler geliştirmek ve yürütmek amacıyla kurulan Proje Koordinasyon Uygulama ve Araştırma Merkezi dış kaynak destek birimi olarak görev yapmaktadır. Ayrıca Proje hazırlayan veya hazırlayabilecek öğretim elemanları,

öğrenciler, üniversite birimleri ve üniversite dışı kuruluşlar arasında iletişim ve koordinasyonu görevini de devam ettirmektedir. Bunun yanında Avrupa Birliği (AB) ve TÜBİTAK dış destek birimleri, kurumda kabul gören projeleri maddi olarak desteklemektedir. AÇÜ-BAP tarafından rapor edilen bilgilere göre 2020 yılında AB ve TÜBİTAK dış kaynakları tarafından desteklenmeye hak kazanan, devam eden ve Biten projelerin genel sayıları aşağıdaki gibi sıralanmıştır;

Tübitak Projeleri	2019*	2020*
Kabul edilen projeler	2	3
Devam eden projeler	3	3
Tamamlanan projeler	1	3

AB Projeleri	2019*	2020*
Kabul edilen projeler	0	1
Devam eden projeler	0	1
Tamamlanan projeler	0	0

2020 Yılı Tübitak Projeleri Fakülteler Bazında Sayıları

	Kabul edilen projeler*	Devam eden projeler*	Tamamlanan projeler*
Orman Fakültesi	2	2	1
Artvin MYO	0	0	1
Borçka MYO	0	0	1
AÇÜ Rektörlük	1	1	0

2020 Yılı AB Projeleri Fakülteler Bazında Sayıları

	Kabul edilen projeler*	Devam eden projeler*	Tamamlanan projeler*
Orman Fakültesi	1	1	0

Bahsi geçen tüm projeler ile ilgili olarak detaylı bilgilere verilen kanıtlardan ulaşılabılır.

- *Lisansüstü eğitim Enstitüsünün durumu ve Doktora programlarına ilişkin imkanlar*

Artvin Çoruh Üniversitesi Lisansüstü Eğitim Enstitüsü, 16 Haziran 2020 tarih ve 31157 sayılı Resmi Gazete 'de yayımlanarak yürürlüğe giren 15 Haziran 2020 tarih ve 2654 sayılı Cumhurbaşkanlığı Kararı ile kurulmuş olup, bu karar çerçevesinde 29 Mayıs 2007 tarih ve 26536 sayılı Resmi Gazete' de yayımlanan 17 Mayıs 2007 tarih ve 5662 sayılı kanun ile kurulan Fen Bilimleri ve Sosyal Bilimler Enstitüleri kapatılmıştır.

Artvin Çoruh Üniversitesi Lisansüstü Eğitim Enstitüsü 16 Haziran 2020 tarihi itibarıyla kapatılan enstitülerden aktarılan 3 doktora, 11 tezli yüksek lisans, 3 tezsiz yüksek lisans, 4 ortak (yeni öğrenci alınmamaktadır) programlar ile 2020-2021 Eğitim-Öğretim yılı güz yarıyılı itibarıyla 473 lisansüstü öğrencisi ile eğitim-öğretim faaliyetlerine devam etmektedir. Ayrıca Bunlara ek olarak Ocak 2021 ayı itibarıyla 1 (bir) doktora, 1 (bir) tezli yüksek lisans programı kurulmuş ve akademik faaliyetlerine başlamıştır

Lisansüstü Eğitim Enstitüsü bünyesinde Orman Mühendisliği, Fen Bilgisi Eğitimi Tarih ve İşletme Anabilim Dalında 4 (dört) adet doktora programı bulunmakta olup, aktif olarak öğretimine devam etmektedir .

Doktora programlarına ilişkin imkanlar Lisansüstü eğitim enstitüsünün tarafından hazırlanan 2020 yılı Faaliyet ve Performans Raporlarında ayrıntılı bir şekilde anlatılmaktadır.

- *Post-doc programlara ilişkin uygulamalar*

Lisansüstü Eğitim Enstitüsü bünyesinde herhangi bir Post-doc (Doktora sonrası) programı mevcut değildir.

- *Doktora programları ve doktora sonrası imkanlara yönelik izleme ve iyileştirme kanıtları*

Doktora programları imkanlarını arttırmak, performans kalitesini izlemek ve iyileştirmek için Lisansüstü Eğitim Enstitüsü bünyesinde Enstitü Yönetim Kurulu'nun 26.10.2020 tarih ve 2020/8-9 sayılı kararıyla, Artvin Çoruh Üniversitesi Kalite Güvencesi Yönergesi'nin 13 ncü maddesinin ilgili hükümleri gereği 26.10.2020 tarihinde Enstitü Kalite Komisyonu kurulmuştur. Bu kurul 25.11.2020 tarihinde ilk toplantısını gerçekleştirmiş ve Kalite Güvence Sistemi ile ilgili yapılması hedeflenen faaliyetler, Eğitim-Öğretim ile ilgili yapılması hedeflenen faaliyetler, Araştırma ve Geliştirme ile ilgili yapılması hedeflenen faaliyetler, Yönetim Sistemi ile ilgili yapılması hedeflenen faaliyetler ve Toplumsal Katkı ile ilgili yapılması hedeflenen faaliyetlerle ilgili kararlar alınmıştır

- *Doktora programı ve imkanlardan yararlanan öğrenci/araştırmacı sayıları ve mezun durumu*

2020 yılında doktora eğitimine devam eden öğrenci sayıları, Orman Mühendisliği programında 26, İşletme programında 6, Tarih programında 3 olmak üzere toplamda 35 öğrencidir. Ayrıca 2020 yılı içerisinde herhangi bir birimden doktora öğrencisi mezun olmamıştır.

Araştırma kaynakları

Olgunluk Düzeyi: Kurum araştırma ve geliştirme kaynaklarını araştırma stratejisi ve birimler arası dengely gözeterek yönetmektedir.

Kanıtlar

- [C2.KN.1. Bölgesel Kalkınma Odaklı Milyon Farklılaşması ve İhtisaslaşma Konulu Duyuru.pdf](#)
- [C2.KN.2. YOK Başkanlığının Bölgesel Kalkınma Odaklı Milyon Farklılaşması ve İhtisaslaşma Konulu Duyurusu.pdf](#)
- [C2.KN.3. Üniversitemizde Tıbbi Aromatik Bitkiler ve Katma Değer Oluşturma Paneli Duyurusu.pdf](#)
- [C2.KN.4. Cumhurbaşkanlığı Strateji ve Bütçe Başkanlığı ile Proje Değerlendirme Toplantısı Duyurusu.pdf](#)
- [C2.KN.5. AÇU Ar-Ge Bütçe Dağılımı.pdf](#)
- [C2.KN.6. 2018-2022 Stratejik Plan.pdf](#)
- [C2.KN.7. Karadeniz Teknik Üniversitesi Protokol Duyurusu.pdf](#)
- [C2.KN.8. Atatürk Üniversitesi Protokol Duyurusu.pdf](#)
- [C2.KN.9. İğdır Üniversitesi Protokol Duyurusu.pdf](#)

Üniversite içi kaynaklar (BAP)

Olgunluk Düzeyi: Kurumun araştırma ve geliştirme faaliyetlerini sürdürebilmek için üniversite içi kaynaklar araştırma stratejisi ve birimler arası denge gözetilerek sağlanmaktadır.

Kanıtlar

- [C2.KN.10. 2020 BAP Faaliyet Raporu.pdf](#)
- [C2.KN.11. BAP Projeler Listesi.pdf](#)
- [C2.KN.12. AÇU BAP Yönergesi.pdf](#)

Üniversite dışı kaynaklara yönelim (Destek birimleri, yöntemleri)

Olgunluk Düzeyi: Kurumun araştırma ve geliştirme faaliyetlerini araştırma stratejisi doğrultusunda sürdürebilmek için üniversite dışı kaynakların kullanımını desteklemek üzere yöntem ve birimler oluşturulmuştur.

Kanıtlar

- [C2.KN.13. AÇU Proje Koordinasyon Uygulama ve Araştırma Merkezi Yönetmeliği.pdf](#)
- [C2.KN.14. Proje Koordinasyon Uygulama ve Araştırma Merkezi Duyuruları.pdf](#)
- [C2.KN.15. 2020 Yılı itibarıyla yürütülen AB, TÜBİTAK ve BAP Projeleri Listesi.pdf](#)

Doktora programları ve doktora sonrası imkanlar

Olgunluk Düzeyi: Kurumda araştırma politikası, hedefleri ve stratejileri ile uyumlu ve destekleyen doktora programları ve doktora sonrası imkanlar yürütülmektedir.

Kanıtlar

- [C2.KN.16. 31157 sayılı Cumhurbaşkanlığı Kararı.pdf](#)
- [C2.KN.17. Lisansüstü Eğitim Enstitüsü Tarihçe.pdf](#)
- [C2.KN.18. Lisansüstü Eğitim Enstitüsü Bünyesinde Program Açılması ile ilgili duyuru.pdf](#)
- [C2.KN.19. Enstitü Anabilim Dalları.pdf](#)
- [C2.KN.20. Lisansüstü Eğitim Enstitüsü 2020 Yılı Birim Faaliyet Raporu.pdf](#)
- [C2.KN.21. Enstitü Akreditasyon ve Birim Kalite Komisyonu Listesi.pdf](#)
- [C2.KN.22. Enstitü Birim Kalite Komisyonu Toplantı Tutanağı.pdf](#)
- [C2.KN.23. Sayılarla AÇU.pdf](#)

3. Araştırma Yetkinliği

Kurumda araştırma kadrosunun yetkinliği ve bu yetkinlikler bazında beklenen seviyeler belirlenmiştir. Kurumda görevli doktoralı öğretim elemanlarının oranı irdelenmiştir. Araştırma, teknoloji geliştirme veya sanat faaliyetleri yayın teşvik ödülleri ile desteklenmekte ve araştırmacıların yetkinliğinin geliştirilmesi adına değişim programlarına ve yurt içi-yurt dışı bilimsel etkinliklere katılım gibi olanak sunulmaktadır.

Kurumumuzda görevli 547 araştırmacının 236'sı doktora derecesine sahiptir. Kurumumuzda görevli doktoralı araştırmacı oranı bu sayılar baz alındığında %43 olarak hesaplanmıştır. Sadece Fakülteleri değerlendirdiğimizde bu oran %55 iken Meslek Yüksek Okullarının tümünün oranı %21 civarında hesaplanmaktadır. Kurum ortalamasının %50'nin altında kalmasının nedeni Meslek Yüksek Okullarının sayıca fazla ve personelinin ağırlıklı olarak öğretim görevlisi kadrolarından oluşmasıdır. Artvin Çoruh Üniversitesi'nin genç bir üniversite olması ve programlarını yeni oluşturmasından dolayı doktoralı araştırmacı sayısında hızlı bir artış beklenmektedir.

Kurumda, öğretim elemanlarının araştırma yetkinliğinin değerlendirilmesine ve geliştirilmesine yönelik uygulamalar düzenli olarak izlenmekte ve izlem sonuçları paydaşlarla birlikte değerlendirilmektedir. Eldeki sonuçlara göre gerekli önlemlerin alınması ise planlanma aşamasındadır.

Kurumumuz Ormanlık, biyolojik çeşitlilik, biyoteknoloji, ekoturizm ve Tıbbi Aromatik bitkiler alanlarında ihtisaslaşan araştırmacı bir konumdadır. Kurumun araştırma kadrosunun araştırma yetkinlikleri ve bu yetkinlikler bazında beklenen seviyeler "Artvin Çoruh Üniversitesi Öğretim Üyelğine Yükseltme ve Atama Yönergesi" nde tanımlanmıştır.

Araştırma kadrosunun yetkinliği; her eğitim-öğretim yılı sonunda hazırlanan birim faaliyet raporunda, yayın ve proje sayısı, SCI, SCI-Expanded, SSCI, AHCI ve ESCI kapsamındaki dergilerde yayınlanan yayın sayısı ve bu yayınlara yapılan atıf sayısı istatistikleri ile ölçülmektedir.

Araştırma kadrosunun yetkinliği; her eğitim-öğretim yılında, 6 aylık dönemler için hazırlanan birim faaliyet raporunda, SCI, SCI-Expanded, SSCI, AHCI, ESCI kapsamındaki Ulusal ve Uluslararası yayınlar, projeler, ve bilimsel çalışmalara yapılan atıf sayısı istatistikleri ile ölçülmektedir. Kurum; araştırma,

teknoloji geliştirme veya sanat faaliyetlerini Bilimsel Yayın Teşvik ödülleri ile desteklemektedir. Bu teşviklere "Artvin Çoruh Üniversitesi Bilimsel Yayınları Teşvik Ödülleri Esasları" çerçevesinde karar verilmektedir. Sağlanan bu teşviklerin yeterliliği ve etkililiği akademik personel memnuniyet anketleri ile ölçülmektedir.

Üniversitemiz araştırma kadrosunun yetkinliğinin geliştirilmesi ve iyileştirilmesi için yurt içi ve yurt dışı bilimsel etkinliklere katılım desteğinin verilmesinin yanında, ayrıca bilimsel araştırmalar için proje desteği de verilmektedir. Bunlara ek olarak Erasmus değişim programları dahilinde araştırma kadrosunun yurt dışı eğitim ve öğretim faaliyetlerine katılımları teşvik edilmekte, kütüphane hizmetlerimiz ile bilgi kaynaklarına erişimleri sağlanmaktadır.

Araştırma kadrosunun atanması ve yükseltilmesi süreçlerinde kurumun araştırma-geliştirme hedefleri ile uyumlu adil ve açık yaklaşımlar, Artvin Çoruh Üniversitesi Öğretim Üyeliğine Yükseltilme ve Atanma Yönergesi'nde tanımlanmıştır.

Artvin Çoruh Üniversitesi'nde yürütülen eğitim öğretim süreçleri, araştırma faaliyetleri ve idari hizmetlerin iç ve dış kalite güvencesini ve akreditasyon süreçlerini koordine etmek üzere 11.05.2016 tarihinde kurulmuş olan Artvin Çoruh Üniversitesi Kalite Komisyonu faaliyetlerini sürdürmektedir.

Üniversitemiz araştırma kadrosunun yetkinliğinin geliştirilmesi ve iyileştirilmesi için yurt içi ve yurt dışı bilimsel etkinliklere katılım desteği verilmektedir. Ayrıca bilimsel araştırmalar için proje desteği verilmekte, Erasmus+ dâhilinde öğretim elemanlarının değişim programlarına katılımları teşvik edilmekte, kütüphane hizmetlerimiz ile bilgi kaynaklarına erişimleri sağlanmaktadır. Ayrıca üniversitemiz öğretim elemanlarımız düzenli olarak Tübitak Teydeb, 1001 programları, ISO 9001 kalite yönetim eğitimleri hakkında düzenlenen seminerler ile bilgilendirilmektedir.

Kurum, araştırma-geliştirme faaliyetlerine dış paydaşların katılımını ortak proje ve çalışmalarla sağlamaktadır. Bu katılımların sürekliliği ise taraflar tarafından imzalanan işbirliği protokolleri ile güvence altına alınmaktadır. Doğa bilimleri ve enerji kaynakları açısından da Artvin ili birçok olanak sunmaktadır. Üniversitemizin ormancılık alanında marka olma yolunda bir çıkış yakalaması dolayısıyla özellikle bu alanda işbirliğini artırıcı adımlar atılmaktadır. Üniversite personelinin üniversite dışındaki ihtiyaç duyulan alanlarda danışmanlık, bilirkişilik vb. faaliyetlerde bulunmaktadır.

Artvin Çoruh Üniversitesi 2018-2022 Dönemi Stratejik Planı kapsamında; katılımı en üst düzeyde sağlamak amacıyla "Paydaş Analizi" çalışmasının önemli bir kısmını oluşturan "Dış Paydaş Anketi" hazırlanmıştır. Bu anket ile üniversitemizin ilişkili olduğu kurumların görüş, öneri, talep ve beklentilerini gerçekçi bir şekilde belirlenebilecektir.

Kurum, araştırma-geliştirme faaliyetlerine dış paydaşların katılımını ortak proje ve çalışmalarla sağlamaktadır. Bu katılımların sürekliliği ise taraflar tarafından imzalanan işbirliği protokolleri ile güvence altına alınmaktadır. Doğa bilimleri ve enerji kaynakları açısından da Artvin ili birçok olanak sunmaktadır. Üniversitemizin ormancılık alanında marka olma yolunda bir çıkış yakalaması dolayısıyla özellikle bu alanda işbirliğini artırıcı adımlar atılmaktadır. Üniversite personelinin üniversite dışındaki ihtiyaç duyulan alanlarda danışmanlık, bilirkişilik vb. faaliyetlerde bulunmaktadır. Ayrıca sürekli eğitim programlarının bölgenin ve yörenin ihtiyaçlarına göre çeşitlendirilmesi ve artırılması hedeflenmektedir.

Akademik personelin araştırma-geliştirme performansını izlemek üzere geçerli olan tanımlı süreçler (yönetmelik, yönerge, süreç tanımı, rehber, kılavuz vb.). Akademik personelin araştırma-geliştirme yetkinliğini geliştirmek üzere yapılan eğitimler (programı, veriliş yöntemi, katılım bilgileri vb.). Araştırma kadrosunun atanması ve yükseltilmesi süreçlerinde kurumun araştırma-geliştirme hedefleri ile uyumlu adil ve açık yaklaşımlar, Artvin Çoruh Üniversitesi Öğretim Üyeliğine Yükseltilme ve Atanma Yönergesi'nde tanımlanmıştır.

Standart uygulamalar ve mevzuatın yanı sıra; kurumun ihtiyaçları doğrultusunda geliştirdiği özgün yaklaşım ve uygulamalarına ilişkin kanıtlar bulunmamaktadır.

Kurumun genelinde ulusal ve uluslararası düzeyde ortak programlar ve ortak araştırma faaliyetleri yürütülmektedir. Bir önceki dönemde yapılan işbirliği ve protokoller bu dönem içinde de devam ettirilmiştir. Ulusal ve uluslararası ortak programlar ve ortak araştırma birimleri kurumun tamamında uygulanmalı, faaliyetleri izlenmeli, ilgili paydaşlarla değerlendirilerek iyileştirilmelidir.

Kurumumuzun ulusal ve uluslararası düzeyde kurumlar arası ortak programları, ortak araştırma birimleri ve/veya araştırma ağlarına katılımı ile alakalı olarak kurumumuzun dâhil olduğu araştırma ağları şu şekildedir:

TÜBİTAK ULAKBİM Ulusal Toplu Katalog

- TÜBİTAK ULAKBİM Türkiye Belge Sağlama Sistemi
- Kütüphaneler Arası İşbirliği Takip Sistemi
- Anadolu Üniversite Kütüphaneleri Konsorsiyumu (ANKOS)

Kurumumuzun ortak programları ve araştırma birimleri şu şekildedir:

- Artvin Gençlik ve Spor İl Müdürlüğü ile Artvin Çoruh Üniversitesi Gençlik Ofisi Kültür, Sanat, Spor, Eğitim İşbirliği Programı
- Kütüphaneler arası ödünç (ILL) alma hizmetleri
- Belge Sağlama

Kurumumuzun ortak araştırmalardan üretilen çalışmalarını ve akademik çıktılarını uluslararası standartlarda dijital ortamda depolamak ve telif haklarına uygun olarak açık erişime sunmak üzere 2014 yılında Akademik Arşiv Sistemi'ni kurmuştur.

- Artvin Çoruh Üniversitesi Kurumsal Arşivi

Standart uygulamalar ve mevzuatın yanı sıra; kurumumuzdaki engelli personel ve öğrencilerin ihtiyaçları doğrultusunda geliştirdiği özgün yaklaşım ve uygulamalara uygun olarak yükseköğretim kütüphaneleri arasında tüm engelli türlerine hitap kütüphane engelli birimi kurulmuştur.

- Engelli Kullanıcılar için Kütüphane İmkânları

Üniversitemiz ihtisas alanı çerçevesinde araştırma laboratuvarlarını kapsayan çeşitli işbirliği protokolleri imzalamış ve faaliyetlere başlamıştır.

Öğretim elemanlarının araştırma yetkinliğinin geliştirilmesi

Olgunluk Düzeyi: Kurumda, öğretim elemanlarının araştırma yetkinliğinin geliştirilmesine yönelik uygulamalar izlenmekte ve izlem sonuçları öğretim elemanları ile birlikte değerlendirilerek önlemler alınmaktadır.

Kanıtlar

- [C3.KN.1. Sayılarla AÇU-Araştırma Geliştirme.pdf](#)

- [C3.KN.2. 2020 AÇU Teşvik Ödülleri Duyurusu.pdf](#)
- [C3.KN.3. BAP Koordinatörlüğü Duyurular Sayfası.pdf](#)
- [C3.KN.4. Duyuru 'Covid 19 Süresinde Uluslararasılaşma Faaliyetleri'.pdf](#)
- [C3.KN.5. Online Veritabanları Listesi.pdf](#)
- [C3.KN.6. TÜBİTAK TEYBED Destek Programları Konulu Seminer Duyurusu.pdf](#)
- [C3.KN.7. ISO 9001 2015 Kalite Yönetim Sistemi Temel Eğitimi Duyurusu.pdf](#)
- [C3.KN.8. AÇU Dış Paydaş Anketi.pdf](#)
- [C3.KN.9. Mühendislik Alanında TÜBİTAK 1001 Proje Yazma Eğitimi Duyurusu.pdf](#)

Ulusal ve uluslararası ortak programlar ve ortak araştırma birimleri

Olgunluk Düzeyi: Kurumun genelinde ulusal ve uluslararası düzeyde ortak programlar ve ortak araştırma faaliyetleri yürütülmektedir.

Kanıtlar

- [C3.KN.10. Ulusal Toplu Katalog.pdf](#)
- [C3.KN.11. Ulakbim Türkiye Belge Sağlama Sistemi.pdf](#)
- [C3.KN.12. ANKOS.pdf](#)
- [C3.KN.13. Artvin Gençlik Spor İl Müdürlüğü Duyurusu.pdf](#)
- [C3.KN.14. ANKOS KİTS-Kütüphaneler Arası İşbirliği Takip Sistemi.pdf](#)
- [C3.KN.15. TUBES Duyurusu.pdf](#)
- [C3.KN.16. AÇU Açık Erişim Politikası.pdf](#)
- [C3.KN.17. AÇU Akademik Arşiv Sistemi.pdf](#)
- [C3.KN.18. Engelli Kullanıcılar İçin Kütüphane İmkanları Görselleri.pdf](#)
- [C3.KN.19. Karadeniz Teknik Üniversitesi Protokol.pdf](#)
- [C3.KN.20. Atatürk Üniversitesi Protokol.pdf](#)
- [C3.KN.21. Iğdır Üniversitesi Protokol.pdf](#)

4. Araştırma Performansı

Kurumda öğretim elemanlarının araştırma performansının izlenmesine ve değerlendirmesine yönelik uygulamalar bulunmaktadır. Kurumumuzda öğretim elemanlarının araştırma performansı web sayfası aracılığıyla paylaşılmaktadır. Öğretim elemanlarının araştırma performansları izlenmesine ve değerlendirmesine yönelik bu veriler uluslararası veri tabanları altındaki indekslere üniversitemiz adresli yayınların sorgulaması sonucu elde edilir. Ayrıca, akademik personelin araştırma-geliştirme performansını takdir-tanıma ve ödüllendirmek üzere her yıl YÖK tarafından verilen Akademik Teşvik Ödeneği 'ne ait duyurular güncel olarak üniversitemiz ana sayfasından duyurulmaktadır ve akademik personelin bu teşvik ödeneğine başvurusunu kolaylaştırmak adına matbu formlar hazırlanmış olup üniversitemiz sayfasından erişimi sağlanmıştır.

Standart uygulamalar ve mevzuatın yanı sıra akademik personelin araştırma-geliştirme performansını takdir-tanıma yapmak üzere her yıl [Artvin Çoruh Üniversitesi Bilimsel Yayınları Teşvik Ödülleri Esasları](#) baz alınarak akademik personel ödüllendirilmektedir.

Araştırma-geliştirme süreçlerine ilişkin yıllık öz değerlendirme raporları ve iyileştirme çalışmaları kapsamında Kütüphane Otomasyon Sistemi ve Öğrenci İşleri Daire Başkanlığı Faaliyet Raporlarına elektronik erişim sağlanmaktadır. Bu sayede yıllara göre Araştırma-geliştirme süreçlerindeki (Basılı Yayın Sayısı, Veri Tabanı Sayısı vb.) yıllara göre değişimin öğrenci sayısındaki artış ile orantısı hesaplanabilmektedir. Kurumumuz BAP bünyesinde yürüten ve tamamlanan topluluyla paylaşılması önemsemektedir. Bu çerçevede BAP bünyesinde tamamlanan projelerin listesi ve bunların özetleri toplum ile paylaşılmaktadır. Kurumumuz bölge, ülke ve dünya ekonomisine katkı sağlamak amacıyla Bölgesel Kalkınma Odaklı Misyon Farklılaşması ve Tıbbi Aromatik Bitkiler İhtisaslaşma Projeleri önermiştir. Bölgesel kalkınma odaklı projeleri Cumhurbaşkanlığı Strateji ve Bütçe Başkanlığına sunmuştur. Kurumun, bölge, ülke ve dünya ekonomisine yaptığı katkılarının ölçülebileceği ve katkıların yeterliliklerinin değerlendirilmesi planlanma aşamasındadır. Ayrıca YÖK'ün üniversitemiz için hazırlanmış olduğu kurumsal dış değerlendirme raporları elektronik ortamda mevcuttur. Üniversitemiz dış paydaş katılımını önemsemekte olup bu çerçevede farklı kurumlarla kurumsal işbirliği protokolleri imzalamıştır.

Üniversitemizde araştırmaya yönelik ayrılan bütçe dağılımında paydaş katılımı sağlanamamakta olup bütçe ile ödenek tahsisi sadece Merkezi Yönetim Bütçe Kanunu ile yapılmaktadır. Üniversitemizde araştırmaya yönelik ayrılan bütçe dağılımında standart uygulamalar ve mevzuatın yanı sıra; kurumun ihtiyaçları doğrultusunda geliştirdiği özgün yaklaşım veya uygulama bulunmamaktadır.

Üniversitemizde araştırmaya yönelik ayrılan bütçe dağılımı 2020 yılı için aşağıdaki şekilde gerçekleşmiştir.

	Miktar (TL)
Bilimsel Araştırma Projeleri (BAP)	216.000
Tıbbi-Aromatik Bitkiler ve Bitki Gen Kaynakları Araştırma Laboratuvarı	5.936.186
TOPLAM	6.152.186

Üniversitemizde araştırmaya yönelik ayrılan bütçenin 2016-2020 yılları arasındaki değişimi aşağıdaki şekilde gerçekleşmiştir.

	2020	2019	2018	2017	2016
Bilimsel Araştırma Projeleri (BAP)	216.000	232.406	222.600	220.000	276.000
Tıbbi-Aromatik Bitkiler ve Bitki Gen Kaynakları Araştırma Laboratuvarı	5.936.186	4.147.092	1.482.695	---	---
TOPLAM	6.152.186	4.379.498	1.705.295	220.000	276.000

Öğretim elemanı performans değerlendirmesi

Olgunluk Düzeyi: Öğretim elemanlarının araştırma-geliştirme performansı izlenmekte ve öğretim elemanları ile birlikte değerlendirilerek

iyileştirilmektedir.

Kantlar

- [C4.KN.1.Sayılarla ACU Araştırma Geliştirme.pdf](#)
- [C4.KN.2. Web of Science.pdf](#)
- [C4.KN.3. Scopus.pdf](#)
- [C4.KN.4. 2020 Yılı YÖK Akademik Teşvik Ödeneği Duyurusu.pdf](#)
- [C4.KN.5. ACU Nihat Gökyiğit Teşvik Ödülleri Duyurusu.pdf](#)

Araştırma performansının izlenmesi ve iyileştirilmesi

Olgunluk Düzeyi: Kurumun genelinde araştırma performansını izlemek ve değerlendirmek üzere oluşturulan mekanizmalar kullanılmaktadır.

Kantlar

- [C4.KN.6. Kütüphane ve Dök. Daire Bşk Faaliyet Raporu 2020.pdf](#)
- [C4.KN.7. Öğrenci İşleri Daire Başkanlığı Öğrenci Sayıları.pdf](#)
- [C4.KN.8. BAP Koordinatörlüğü 2020 yılında tamamlanan Projeler.pdf](#)
- [C4.KN.9. Bölgesel Kalkınma Odaklı Msyon Farklılaşması ve Tıbb Aromatik Btkler.pdf](#)
- [C4.KN.10. Orman Genel Müdürlüğü ile Sektörel Eğitim Programı Eğitim İş Birliği Protokolü İmzalandı.pdf](#)
- [C4.KN.11. Üniversitemiz İle Karadeniz Teknik Üniversitesi Arasında İş Birliği Protokolü.pdf](#)
- [C4.KN.12. Üniversitemiz ve Artvin TSO Arasında İşbirliği Protokolü.pdf](#)
- [C4.KN.13. Üniversitemiz İle Gençlik ve Spor İl Müdürlüğü Arasında İşbirliği Protokolü İmzalandı.pdf](#)

Araştırma bütçe performansının değerlendirilmesi

Olgunluk Düzeyi: Kurumun araştırma bütçe performansını değerlendirmek üzere ilke, kural, yöntem ve göstergeler bulunmaktadır.

Kantlar

- [C4.KN.14. 2020 Yılı Merkezi Yönetim Bütçe Kanunu.pdf](#)
- [C4.KN.15. 2020 Yılı Performans Programı.pdf](#)
- [C4.KN.16. 2020 Yılı 2 Düzeyde Ödenek Listesi.pdf](#)

D. TOPLUMSAL KATKI

1. Toplumsal Katkı Stratejisi

Artvin Çoruh Üniversitesi Ali Nihat Gökyiğit Botanik Parkı ulusal ve uluslararası boyuta sahip olması ve Tıbbi ve Aromatik Bitkiler alanında ihtisas üniversitesi olmuştur. Gerek Ali Nihat Gökyiğit Botanik Parkı ulusal ve uluslararası toplumsal katkıları olacaktır. Ali Nihat Gökyiğit Botanik Bahçesi üniversitenin toplumsal katkı yapabilecek önemli bir girişimi olup bu girişimin hayata geçirilmesi noktasında hem yerel Sivil Toplum Kuruluşları hem de resmi kuruluşlar ile paylaşımlar ve iş birlikleri tesis edilmiştir. Aynı şekilde üniversitenin Tıbbi Aromatik Bitkiler alanında ihtisaslaşması bu alanda yapılacak lisansüstü çalışmalar ve ürünlerin tespit edilmesi suretiyle yerel ve ulusal ekonomiye önemli katkılar sağlayacaktır. Üniversite bünyesinde bulunan eğitim fakültesinin bütün programlarının ders müfredatında yer alan Topluma Hizmet Uygulamaları dersi, toplumsal katkı anlamında önemli potansiyel ihtiva etmektedir. Ancak COVID-19 Küresel Salgını nedeniyle uzaktan eğitime geçilmiş ve bu nedenle bu dersin toplumsal katkısı azaltılmıştır.

Artvin Çoruh Üniversitesi Psikolojik Danışma ve Rehberlik Merkezi tarafından Artvin İl Millî Eğitim Müdürlüğü ile ortaklaşa hazırlanan Çocuk Üniversitesi uygulaması TÜBİTAK tarafından desteklenmiş ancak COVID-19 Küresel Salgını nedeniyle uygulamaya geçilememiştir. Aynı şekilde Sürekli Eğitim Merkezinin toplumsal mahiyeteki katkıları Küresel salgın nedeniyle azalmıştır. Bu bilgiler ışığında üniversitemizin toplumsal katkı anlamında stratejik planları olduğu, politikalar geliştirdiği, paydaşlar ile kurulan işbirliği neticesinde bu politikaların uygulamaya dönüşümü sağlanmakta ve bu uygulamaların takibi yapılmaktadır. Yapılan takipler sonucunda da uygulamaların iyileştirilmesi sağlanmaktadır.

Toplumsal katkı politikası, hedefleri ve stratejisi

Olgunluk Düzeyi: Kurumda toplumsal katkı politika, hedef ve stratejileri izlenmekte ve ilgili paydaşlarla değerlendirilerek iyileştirilmektedir.

Kantlar

- [D1.KN.1. ACÜ Kalite Politikası.pdf](#)
- [D1.KN.2. ACÜ 2018-2022 Stratejik Plan.pdf](#)
- [D1.KN.3. Esas ve Usuller - BAP Koordinatörlüğü.pdf](#)
- [D1.KN.4. Çocuk Üniversitesi Web Sayfası.pdf](#)
- [D1.KN.5. Üniversitemizde Tıbbi ve Aromatik Bitkiler İhtisaslaşma Programı Kapsamında Yapılacak Çalışmalar İl Protokolüne Tanıtıldı.pdf](#)
- [D1.KN.6. Amacımız - Anne Üniversitesi.pdf](#)
- [D1.KN.7. Eğitim Fakültesi Sınıf Öğretmenliği Ders İçerikleri.pdf](#)

Toplumsal katkı süreçlerinin yönetimi ve organizasyonel yapısı

Olgunluk Düzeyi: Kurumun genelinde toplumsal katkı süreçlerinin yönetimi ve organizasyonel yapısı kurumsal tercihler yönünde uygulanmaktadır.

Kantlar

- [D1.KN.8. Kalite Koordinatörlüğü Üyeleri.pdf](#)
- [D1.KN.9. Toplumsal Katkı Alt Komisyonu.pdf](#)
- [D1.KN.10. Sürekli Eğitim Uygulama ve Araştırma Merkezi Yönetim Kurulu.pdf](#)
- [D1.KN.11. ACU Ali Nihat Gökyiğit Botanik Bahçesi Uygulama ve Araştırma Merkezi Yönetmeliği.pdf](#)
- [D1.KN.12. ACU 2018-2022 Stratejik Planlama Ekibi.pdf](#)
- [D1.KN.13. ACU Kalite Güvencesi Yönergesi.pdf](#)

2. Toplumsal Katkı Kaynakları

Kurum toplumsal katkı kaynaklarını verimli yönetebilmek ve sürekli iyileştirme döngüsünü oluşturmak için güncellenme çalışmaları başlatılan Eylem Planı (1) içerisinde ayrıntılı bir şekilde "Toplumsal Katkı" başlığı eklemiş ve çalışmalarını bu plan çerçevesi gerçekleştirmeyi hedeflemiştir. Kurumu kendi misyonu doğrultusunda ve bölgeyi ilgilendirecek şekilde akademik birimler, uygulama ve araştırma merkezleri, Kütüphane ve Dokümantasyon Daire Başkanlığı, Sağlık, Kültür ve Spor Daire ile organize bir şekilde kaynakları etkin bir şekilde kullanmaya özen göstermektedir. Strateji Geliştirme Daire Başkanlığından edinilen bilgide toplumsal kaynaklara ayrılan bütçe görülmektedir (2). Psikolojik Danışma ve Rehberlik Uygulama Araştırma Merkezi (3), Ali Nihat Gökyiğit Botanik Bahçesi Uygulama ve Araştırma Merkezi (4) ile Sürekli Eğitim Merkezi (5) var olan kaynaklarıyla kendi faaliyet alanlarını sürdürmeye çalışmaktadır. Bunlara ek olarak toplumsal katkı sağlayacak birimlerdeki personel eksiklikleri de halen devam etmektedir.

Kaynaklar

Olgunluk Düzeyi: Kurum toplumsal katkı kaynaklarını toplumsal katkı stratejisi ve birimler arası dengeyi gözeterek yönetmektedir.

Kanıtlar

- [D2.KN.1. Kalite Koordinatörlüğü 2020-4-Toplantı Daveti Yazısı.pdf](#)
- [D2.KN.2. 2020 Yılı Birim Ödenek Listesi.pdf](#)
- [D2.KN.3. Psikolojik Danışma ve Rehberlik Uygulama ve Araştırma Merkezi.pdf](#)
- [D2.KN.4. Ali Nihat Gökyiğit Botanik Bahçesi Uygulama ve Araştırma Merkezi.pdf](#)
- [D2.KN.5. Sürekli Eğitim Merkezi Uygulama ve Araştırma Merkezi.pdf](#)

3. Toplumsal Katkı Performansı

Kurumda toplumsal katkı performansının izlenmesine ve iyileştirilmesine yönelik uygulamalar ve çalışmalar, toplumun sürece katılabilmesi mümkün olan tüm alanları ve birimleri kapsayacak şekilde yürütülmektedir. Bu uygulamaların sonuçlarının düzenli aralıklarla izlenmesi, olası işbirliklerinin planlanması ve bu işbirliklerinin kurumsallaştırılması adına mümkün olan alanlarda gerekli protokollerinin geliştirilmesi ve bunların karar alım süreçlerinde kullanılması planlanmaktadır. Ayrıca önümüzdeki süreçte sosyal sorumluluk projelerinin takibini daha kurumsal olarak yapabilmek adına bir takım mekanizmalar geliştirilmesi planlanmaktadır.

Toplumsal katkı performansının izlenmesi ve iyileştirilmesi

Olgunluk Düzeyi: Kurumun genelinde toplumsal katkı performansını izlemek ve değerlendirmek üzere oluşturulan mekanizmalar kullanılmaktadır.

Kanıtlar

- [D3.KN.1. Artvin Çoruh Üniversitesi Dış Paydaş Memnuniyet Anketi \(Artvin İli Kamu Kurumları\).pdf](#)
- [D3.KN.2. 2020 Dış Paydaş \(Kamu\) Anket Raporu.pdf](#)
- [D3.KN.3. Artvin Çoruh Üniversitesi Dış Paydaş Memnuniyet Anketi \(Üniversiteler\).pdf](#)
- [D3.KN.4. 2020 Dış Paydaş \(Üniversiteler\) Anket Raporu.pdf](#)

E. YÖNETİM SİSTEMİ

1. Yönetim ve İdari Birimlerin Yapısı

Değerlendirme raporunda; "Akademik ve idari birimlerin organizasyon şemaları öngörülen şekliyle kısmen hazırlanmış ve web sayfasında yayınlanmıştır. Ancak Kurumun web sayfasında, tüm akademik ve idari birimlerin organizasyon şemaları öngörülen şekliyle yer almadığı görülmüştür" denilmektedir. Bu konuda birimlerimize yazı yazılmış, 31 Aralık 2020 tarihine kadar süre verilmiştir. Bu süre sonrasında yapılan kontrollerde kurumumuzun web sayfasında tüm akademik ve idari birimlerin şemaları öngörülen şekliyle yer almaktadır.

Değerlendirme raporunda; "Kurumun bazı akademik birimlerince hazırlanmış ve web sayfasında yer alan iç kontrol eylem planı bulunmakla birlikte, kurumun genelini kapsayan iç kontrol eylem planı bulunmamaktadır. Bu durum AÇÜ 2018-2022 Stratejik Planında ve AÇÜ İç Değerlendirme Raporunda belirtilmiştir. Bu durum gelişmeye açık yan olarak değerlendirilmiştir. Kurumun, iç kontrol eylem planı hazırlama sürecinde ve bu eylem planının izleme değerlendirme süreçlerinde "Kamu İdarelerinde Risk Yönetimi, Etik Mevzuatı ve Uygulamaları, İç Kontrol Sistemi Oluşturma, İç Kontrol ve Kurumsal Risk Yönetim Sisteminin Oluşturulması, İç Kontrol Sistemi Risk Değerlendirmesi, Üniversitelerde Mali Yönetim ve İç Kontrol Sistemi, İç Kontrol ve İç Kontrol Sistemi Eylem Planı" konularında kurum personeline eğitim verilmesi, bilgilendirme toplantıları düzenlenmesi sürecin mevzuatlarla belirlenen şekilde ilerlemesine katkı sağlayacaktır" denilmektedir. Kurumumuzda iç kontrol eylem planı sürecinin planlaması için eğitim planlamaları çalışmasına başlanmıştır.

Artvin Çoruh Üniversitesinin süreçleri, yönetsel yapıya paralel olarak, bir üniversitenin temel süreçleri olan 3 boyutta (Eğitim-Öğretim, Araştırma-Geliştirme ve Toplumsal Katkı) ve bu süreçlere destek olacak akademik ve idari süreçler şeklinde yapılandırılmıştır. Süreçler, süreç künyeleri, yönetmelikler, yönergeler ve prosedürler şeklinde hiyerarşik yapıda bir dokümantasyon ile tanımlanmış, benzer yapıda organizasyonla uyumlu biçimde sahiplenilmiş olup, sağlam temelli ve sistematik bir şekilde yönetilmektedir.

Üniversitenin tüm birimlerini ve alanlarını kapsayacak şekilde yönetilen süreçlerin iyileştirilmesine yönelik olarak izlenebilmesi amacıyla Eğitim-Öğretim, Araştırma-Geliştirme ve Toplumsal Katkı ile Yönetim Kalite Güvencesi Alt Sistemlerinin her biri için Kurumsal Performans Göstergeleri oluşturulmuştur. Performans göstergeleri Kalite Komisyonu içinde belirlenen sorumlular tarafından yıllık periyotlarla ölçülmekte, ölçüm sonuçları değerlendirilmekte, bu değerlendirmeler neticesinde alınacak önlemler ve/ya iyileştirme faaliyetleri belirlenmekte, bu faaliyetlerin planlanması, izlenmesi ve etkinliklerinin değerlendirilmesi sağlanmaktadır. Kurumsal Performans Göstergeleri ölçüm sonuçlarının ve iyileştirme çalışmalarının değerlendirilmesi 2020 faaliyet raporunun 3. bölümünde sunulmuştur.

Araştırma ve geliştirmeye ilişkin süreç yönetimi Üniversitenin genel yaklaşımı ile paralel olarak, yönerge ve yönetmelikler aracılığıyla gerçekleştirilmekte ve güvence altına alınmaktadır. İlgili yönerge ve yönetmeliklere Artvin Çoruh Üniversitesi iç web sitesi Mevzuatlar sayfasından erişilebilmektedir.

İlaveten, Üniversitemiz araştırma-geliştirme süreci kapsamında Kütüphane ve Dokümantasyon Daire Başkanlığı aracılığı ile çeşitli veri tabanlarını öğretim elemanları ve öğrencilerinin hizmetine sunmaktadır. Bu veri tabanlarının etkin kullanımına yönelik hem çevrimiçi hem de çevrimdışı seminer ve webinarlar

düzenlemektedir ve üniversite iç web sitesi haber/etkinlikler sayfasından ve EBYS sistemi üzerinden duyurulmaktadır. Yine üniversitemiz akademik yayınlara Yök Akademik Teşvikleri yanında Akademik Yükseltme ve Ali Nihat Gökyiğit Akademik Teşvik Ödül Töreni ile bilimsel gelişimi desteklemektedir. Ödüllendirme Artvin Çoruh Üniversitesi Bilimsel Çalışmaları Nihat Gökyiğit Teşvik Ödülleri Esasları–2020 uyarınca yapılmaktadır.

Yıl içinde iç ve dış gözden geçirmelerle süreçleri iyileştirmek üzere toplanan üst kurul ve kalite komisyonlar mevcuttur. Eğitim-öğretim komisyonu, araştırma-geliştirme komisyonu, toplumsal katkı komisyonu, sürekli iyileştirme komisyonu, uluslararası ilişkiler komisyonu, anket analiz komisyonu, mevzuat inceleme komisyonu, kalite yönetim sistemi komisyonu kendi kulvarındaki süreçlerde olası iyileştirmeleri çalışarak, bağlı oldukları üst mercilere, Rektör veya Genel Sekreter'e aktarırlar. Bu yöneticiler de gerek görmeleri halinde bu önerileri, Üniversitenin karar alıcı üst organları olan Akademik Kurul, Üniversite Yönetim Kurulu'na sunarlar ve onaylanması halinde iyileştirmeler hayata geçirilir. Bu sistem, üniversitenin hemen tüm süreçlerinde PUKÖ çevriminin sürekliliğini sağlamaya yeterlidir. Kalite Güvence Sistemi, Kalite koordinatörlüğü ve kalite alt komisyonları başta olmak üzere, Kalite Politikası, Kalite El kitabı, Kalite ve bilgi yönetim sistemi altyapısı ile desteklenmektedir. Kalite koordinatörlüğü belli aralıklarla toplanmakta ve ilgili süreçlerin yönetimi ile ilgili rapor hazırlamaktadır. İlgili faaliyet ve raporlara Artvin Çoruh Üniversitesi iç web sitesi Kalite Koordinatörlüğü sayfasından erişilebilmektedir.

Üniversiteler eğitim-öğretim ve araştırma-geliştirme faaliyetlerinin yanında, araştırma sonuçlarını uygulamaya aktararak, içinde buldukları topluma sosyo-kültürel katkı üreterek değer katmalıdırlar. Bu görevlerin yerine getirilmesi için misyon, vizyon ve temel değerler ışığı altında paydaşlar ile birlikte belirlenmiş amaçlar olmalıdır. Bu amaçları gerçekleştirmek için hedefler belirlenmeli ve tüm kaynaklar bu hedeflere göre planlanmalıdır. Hedeflerin ölçülmesi ve değerlendirilmesi için faaliyetlerin planlı bir şekilde yürütülmesi ve uygulamanın sürekli takip edilmesi zorunlu olup bu süreç ancak stratejik planlama ile başarılabilir. Artvin Çoruh Üniversitesi 2018-2022 Stratejik Planı bu bakış açısı ile hazırlanmıştır. Bu stratejik plan doğrultusunda eğitim-öğretimin gelişmesi, bilimsel faaliyetlerin artırılması, toplumsal katkı süreçlerini yönetmeye çalışmıştır. Kurum içi değerlendirme raporlarını da performans göstergeleri olarak sunmuştur.

Üniversitemiz uzaktan eğitim süreci, uzaktan eğitim uygulama ve araştırma merkezi rehberliğinde yürütülmektedir. Uzaktan eğitim süreci, AÇÜ uzaktan eğitim uygulama ve araştırma merkezi yönetmeliği doğrultusunda yönetilmektedir. Ayrıca, uzaktan eğitim sürecinde kullanılacak dijital platformlara ilişkin bilgi ve açıklamalara üniversitemiz iç web sitesi Uzaktan Eğitim Uygulama ve Araştırma Merkezi sayfasından erişilebilmektedir. Üniversitemizde pandemi döneminde uzaktan eğitim yoluyla verilen önlisans ve lisans derslerinde UZEP, yüksek lisans ve doktora derslerinde ise Google Classroom ve Google Meet kullanılmaktadır. Pandemi döneminde bilimsel toplantılar, kişisel ve mesleki eğitimler, kültürel ve sanatsal etkinlikler online olarak gerçekleştirilmiştir.

Araştırma geliştirme faaliyetleri sonucunda, küresel ve yerel boyutta bulunduğu bölgenin beşeri, sosyal, iktisadi ve ekolojik sorunlarının çözümüne katkı sağlamayı, sosyal sorumluluk çerçevesinde yürütülebilecek çalışmalarla, toplumun ve bölgenin iyiliğini amaçlamaktadır. Bu kapsamda Üniversite, yerel yönetimler, sivil toplum örgütleri, ilgili bakanlıklar ile birimiz arasında eğitim, kültür, sanat, sosyal ve bilimsel iş birlikleri ile ilgili olarak çalışmalar devam etmektedir. Paydaşların görüşlerini almak amacıyla çeşitli zamanlarda hem iç hem de dış paydaşlar ile toplantılar yapılmaktadır. Ayrıca Valilik, belediyeler, ilçe kaymakamlıkları, Ticaret sanayi odalar ile yakın ilişkiler kurulmakta karşılıklı olarak bilgi alışverişi yapılmaktadır. Bununla birlikte Artvin ve çevresinde doğal olarak yetişen bitkiler başta olmak üzere, Türkiye'deki bitki gen kaynaklarının korunmasına katkıda bulunmak ve tanıtımlarını sağlamak amacı ile Ali Nihat Gökyiğit Botanik Bahçesi Uygulama ve Araştırma Merkezi kurulmuştur. YÖK'ün yükseköğretimde 2020 yılı hedefleri arasında kamuoyuna beyan ettiği hedeflerden biri olan "Bölgesel Kalkınma Odaklı Misyon Farklılaşması ve İhtisaslaşma Projesi" kapsamında Üniversitemizin ihtisaslaşma alanı "Tıbbi ve Aromatik Bitkiler" olarak belirlenmiştir. Üniversitemiz, bu alanda Tıbbi Aromatik Bitkiler İhtisaslaşma Koordinatörlüğü oluşturulmuştur.

İç paydaşlar arası iletişim ve koordinasyon EBYS sistemi, birim internet sitesi, e-posta aracılığıyla paylaşılmaktadır. Üniversite e-posta sistemi ve EBYS sistemi ile de geri bildirim alınabilmektedir. Ayrıca birimde akademik personelin görüş ve önerilerini almak üzere toplantılar düzenlenmektedir. Toplantı tutanakları bölüm toplantı tutanakları dosyasında bulunmaktadır. Dış paydaşlarımız görüşleri ve önerileri ise anket yoluyla öğrenilmektedir. Dış paydaşların bilgilendirilmesi yüz yüze görüşmeler, sözlü duyurular ve birimiz internet sayfasında bulunan iletişim formuyla sağlanmaktadır. Mezunlarla ilgili çalışmaları yürütmek üzere, Mezun Bilgi Sistemi kurulmuştur. Bu koordinatörlüğe Üniversitemizden mezun olan tüm öğrencilere ulaşılabilmesi için öğrencilerin e-mail, cep telefonu numarası, işyeri bilgileri, sosyal medya hesaplarına ulaşma görevi verilmiştir (<https://obs.artvin.edu.tr/oibs/kariyer/>). Öğrenci temsilcileri kalite komisyonu, stratejik planlama ekibi gibi komisyon ve ekiplerde üye olarak bulunur. Bu toplantılarda öğrencilerin görüş ve önerilerini gündeme getirir.

Süreç performans göstergeleri, izleme sistemi ve sonuçların değerlendirilmesi için İç ve dış paydaşların memnuniyet düzeyi ölçülmektedir. Bu amaçla "İç Paydaş Memnuniyet Anketi" ve "Dış Paydaş Memnuniyet Anketi" yapılmaktadır.

İç Paydaşlar için <https://kalite.artvin.edu.tr/ic-paydas-memnuniyet-analizi>

Dış Paydaşlar için <https://kalite.artvin.edu.tr/dis-paydas-memnuniyet-analizi>

Bu anketlerden elde edilen bilgiler rapor halinde web sitesi üzerinden yayınlanmaktadır.

Yönetim modeli ve idari yapı

Olgunluk Düzeyi: Kurumun yönetim ve organizasyonel yapılanmasına ilişkin uygulamaları izlenmekte ve iyileştirilmektedir.

Kamtlar

- [E1.KN.1. Kurum Genelinde Organizasyon Şemalarının ve Görev Tanımlarının Tamamlanmasına Dair Yazi.pdf](#)
- [E1.KN.2. Kurum Organizasyon Şeması.jpg](#)
- [E1.KN.3. AÇÜ-Stratejik Plan - 2018-2022.pdf](#)
- [E1.KN.4. Kalite Koordinatörlüğü Organizasyon Şeması.png](#)
- [E1.KN.5. Mühendislik Fakültesi Organizasyon Şeması.png](#)
- [E1.KN.6. Öğrenci İşleri Birimi Görev Tanımı.pdf](#)
- [E1.KN.7. Dekan Görev Tanımı.pdf](#)
- [E1.KN.8. 2021-1 Kalite Yönetim Sistemi Komisyonu Toplantı Kararı.pdf](#)

Süreç yönetimi

Olgunluk Düzeyi: Kurumun genelinde tanımlı süreçler yönetilmektedir.

Kanıtlar

- [E1.KN.9. 2020 AÇÜ Faaliyet Raporu.pdf](#)
- [E1.KN.10. KAYSİS \(ELEKTRONİK KAMU BİLGİ YÖNETİM SİSTEMİ\).pdf](#)
- [E1.KN.11. Kütüphane ve Dokümantasyon Daire Başkanlığı.pdf](#)
- [E1.KN.12. Web of Science Mart Ayı Online Eğitim Programları.pdf](#)
- [E1.KN.13. 2020 Yayın Teşvik Esasları.pdf](#)
- [E1.KN.14. Haberler Etkinlikler - Kütüphane ve Dokümantasyon Daire Başkanlığı.pdf](#)
- [E1.KN.15. Belge ve Raporlar - Kalite Koordinatörlüğü - Artvin Çoruh Üniversitesi.pdf](#)
- [E1.KN.16. AÇÜ 2018-2022 Stratejik Plan.pdf](#)
- [E1.KN.17. 2019 Kurum İç Değerlendirme Raporu.pdf](#)
- [E1.KN.18. Uzaktan Eğitim Uygulama ve Araştırma Merkezi Yönetmeliği.pdf](#)
- [E1.KN.19. Uzaktan Eğitim Uygulama ve Araştırma Merkezi - Artvin Çoruh Üniversitesi.pdf](#)
- [E1.KN.20. Cihan ÜNAL ile Söyleşi Duurusu - Beden Eğitimi ve Spor Yüksekokulu.pdf](#)
- [E1.KN.21. İlahiyat Fakültesi - Mevlid-i Nebi Programı Duyurusu.pdf](#)
- [E1.KN.22. 29 Ekim Cumhuriyet Bayramı Durgunsu Kano Etkinliği Duyurusu- Beden Eğitimi ve Spor Yüksekokulu.pdf](#)
- [E1.KN.23. Ali Nihat Gökyiğit Botanik Bahçesi Uygulama ve Araştırma Merkezi.pdf](#)
- [E1.KN.24. Tıbbi Aromatik Bitkiler İhtisaslaşma Koordinatörlüğü Yönergesi.pdf](#)
- [E1.KN.25. Trafik Polislerine Yönelik Seminer Dizisi-Haberler - Psikolojik Danışma ve Rehberlik Uygulama ve Araştırma Merkezi.pdf](#)
- [E1.KN.26. Sağlıklı Yaşam ve Davranışsal Bağımlılıkla Mücadele Sempozyumu-Haberler - Psikolojik Danışma ve Rehberlik Uygulama ve Araştırma Merkezi.pdf](#)

2. Kaynakların Yönetimi

Üniversitemizin 2020 yılı insan kaynakları verileri incelendiğinde; Üniversitemizde 557 akademik, 197 idari personel ve 167 diğer hizmetlerde çalışan personel olduğu görülmektedir. 2019 yılı verileriyle karşılaştırıldığında 2020 yılında idari personelde 10 kişilik azalış, akademik personel sayısında ise 25 kişilik bir artış olduğu görülmektedir.

Artvin Çoruh Üniversitesi genelinde, Artvin ilinin fiziki ve sosyal şartları ve buna bağlı olarak üniversitenin de imkânlarının kısıtlı olması nedeniyle, göreve başlayan idari ve akademik personel, çalışma motivasyonunu zamanla kaybetmektedir. Motivasyon kaybı yaşayan personel ise eş durumundan tayin, istifa, muvaffakiyet vs. gibi yollarla kurumdan ayrılmaktadırlar. Bu durum da, üniversitenin personel açısından büyümesini ve gelişmesini engelleyici bir unsur olarak görünmektedir. Akademik ve idari personelin kalıcılığını artırmaya yönelik çalışmalar yapılmalıdır.

Üniversitede öğretim elemanı alımları Norm kadro yönetmeliğine göre uygun yapılmaktadır. Fakat norm kadro sayısının ve özelliğinde öğretim elemanı alınamaması, kapanan bölümlerden öğretim elemanlarının görevlendirilmesine sebep olmaktadır. Pasif bölümlerden görevlendirilen öğretim elemanları da çalışma yerlerinde mutsuz ve isteksiz çalışmaktadırlar. Bunun önlenmesi için bu görevlendirmeler azaltılmalı ve norm kadro sayılarına uygun alımlar yapılmalıdır.

Üniversitemizde idari ve destek hizmetleri sunan birimlerimizde görev alan personelin yükselmeleri “Yükseköğretim Üst Kuruluşları ile Yükseköğretim Kurumları Personeli Görevde Yükselme ve Unvan Değişikliği Yönetmeliği” hükümleri doğrultusunda yerine getirilmektedir. Unvan değişikliği ve görevde yükselme sınavı, kurumun ihtiyacına, kadro sayısına göre ve rektörün inisiyatifine bağlı olarak yapılmaktadır. En son 2019 yılında yapıldığından ve ihtiyaç görülmediğinden dolayı 2020 yılında yapılmamıştır. Aday memurluğun kaldırılması eğitimi ve sınavı kuruma yeni atanan personel sayısının az olması nedeniyle iki yılda bir yapılmaktadır. En son 2019 yılında yapıldığı için 2020 yılında, personelin özlük hakları korunarak, yapılmamıştır.

Kariyer gelişimi, iletişim eğitim vb. konularda geçmişte personele çeşitli eğitimler yapılmıştır. Personele yapılan bu yüz yüze eğitimler 2020 yılı için planlanmış olsa da, Covid-19 pandemisi nedeniyle iptal edilmek durumunda kalmıştır. Fakat üniversitemizde Covid-19 Salgını ile Mücadele Komisyonu kurulmuştur. Covid-19 pandemi sürecinde üniversitemiz personelinin daha güvenli ve sağlıklı çalışabilmesi adına Üniversitemiz web sayfasında Covid-19 bilgilendirme bölümü açılmış, bu bölüm üzerinden personelin bilgilendirilmesi sağlanmıştır.

Üniversitemize yeni başlayan personelimize işe başladıktan sonra, diğer çalışanlara 3 yılda bir yapılması gereken Temel İş Sağlığı ve Güvenliği eğitimleri, İş Sağlığı Güvenliği Koordinatörlüğü tarafından Covid-19 pandemisi öncesinde personele 3 kez yapılmıştır. Pandemi sürecinde 2020 yılında 7 kez temel İSG eğitimi ve 1 kez de çalışan temsilcisi eğitimi uzaktan gerçekleştirilmiştir. Bu eğitimler kapsamında Artvin Çoruh Üniversitesi bünyesindeki 360 personel yüz yüze temel İSG eğitimi, 417 personel uzaktan temel İSG eğitimi ve son olarak, 26 personel de uzaktan iş yeri temsilcisi eğitimi almıştır. İlgili eğitimler sonrasında yapılan değerlendirme sınavlarında başarısız olan personel, izleyen eğitimlere dâhil edilerek eğitim süreçleri tamamlanmıştır. İş Sağlığı ve Güvenliği Koordinatörlüğü tarafından verilmiş eğitimlerin listesi de kanıtlarda sunulmuştur.

2020 yılı içerisinde Kalite Koordinatörlüğü bünyesinde yer alan anket komisyonu tarafından idari ve akademik personele çevrimiçi memnuniyet anketi yapılmıştır. Sonuçlar üniversitenin Web sayfasında duyurulmuştur.

Kurumda finansal kaynakların yönetimine ilişkin stratejik hedefler bulunmaktadır. Yapılan faaliyetleri bu hedeflere yönelik gerçekleştirilmeye çalışmaktadır. Ayrıca faaliyetlerin gerçekleştirilmesi sürecinde finansal kaynakların yönetimine ilişkin uygulamalar tanımlı süreçlere uygun bir şekilde yürütülmektedir. Ancak yönetim süreçlerinin izlenmesi ve iyileştirilmesi konusunda eksiklikler mevcuttur.

2018 Kurumsal Geri Bildirim Raporu'nda bu konuda

“Akademik Teşvik Programı kapsamında her yıl akademisyenlerin akademik çalışmaları doğrultusunda maddi olarak ödüllendirildiği; hali hazırda 130 olan lojman sayısının yapımı devam eden lojmanlarla birlikte 186'ya ulaştırılacağı belirtilmiştir. Bu durum memnuniyet vericidir. Ancak, personelin sürekliliği için kurum aidiyet duygusunun artırılmasına yönelik kuruma özgü daha fazla faaliyetlerin geliştirilmesi ve devamlılığının sağlanması son derece önemlidir”.

Ayrıca “Kurum üst yöneticisi kurumun faaliyetleri için bütçe ile tahsis edilmiş kaynakların, planlanmış amaçlar doğrultusunda ve iyi mali yönetim ilkelerine uygun olarak kullanıldığını her yıl hazırlanan İdare Faaliyet Raporunda sunduğu İç kontrol güvence beyanı ile güvence altına almaktadır. Kurumda bilişim kaynakları hariç taşınır ve taşınmaz kaynakların tümünün kayıt altına alındığı ve izlendiği bir bilgi yönetim sistemi bulunmamaktadır. Kurumda kaynak dağılımının, misyon 32/38 farklılaşma alanları, insan kaynakları ve öğrenci sayıları dikkate alınarak yapılması güçlü yan olarak değerlendirilmiştir. “

Yukarıda belirtilen hususlar kurumda finansal kaynak dağılımının belli kriterler doğrultusunda yapıldığını ancak bu süreçlerin izlenerek iyileştirilmesine yönelik faaliyetlerin çok fazla yer almadığı belirtilmiştir. Geçilen zaman içinde bu durumda bir gelişme olmamış ve yapı mevcut durumunu korumuştur.

Finansal kaynakların yönetimi ile ilgili öncelikle kanun, mevzuat ve yönetmeliklerin öngördüğü süreçler izlenmektedir.

İnsan kaynakları yönetimi

Olgunluk Düzeyi: Kurumun genelinde insan kaynakları yönetimi doğrultusunda uygulamalar tanımlı süreçlere uygun bir biçimde yürütülmektedir.

Kanıtlar

- [E2.KN.1 İş Sağlığı Güvenliği Çalışan Temsilcisi Eğitimi.pdf](#)
- [E2.KN.2. ISG Eğitimi Alanlar.xlsx](#)
- [E2.KN.3. isg_egitim-1.pdf](#)
- [E2.KN.4. isg_egitim-2.pdf](#)
- [E2.KN.5. isg_egitim-3.pdf](#)
- [E2.KN.6. isg_egitim-4.pdf](#)
- [E2.KN.7. isg_egitim-5.pdf](#)
- [E2.KN.8. isg_egitim-6.pdf](#)
- [E2.KN.9. pandemi_egitim_hk.pdf](#)

Finansal kaynakların yönetimi

Olgunluk Düzeyi: Kurumun genelinde finansal kaynakların yönetime ilişkin uygulamalar tanımlı süreçlere uygun biçimde yürütülmektedir.

Kanıtlar

- [E2.KN.10. 2020 bütçe gerçekleşme.xls](#)
- [E2.KN.11. 2020 performans programı.pdf](#)
- [E2.KN.12. 2020 Yılı 2 Düzeyde ödenek Listesi.pdf](#)
- [E2.KN.13. 2020 Yılı ACÜ Faaliyet Raporu.pdf](#)
- [E2.KN.14. 2020 Yılı Kurumsal Mali Durum ve Beklentiler Raporu.pdf](#)
- [E2.KN.15. AÇU Bilimsel Yayınları ve Teşvik Ödülleri Esasları.pdf](#)
- [E2.KN.16. AÇU Konut Dağıtım Yönergesi.pdf](#)
- [E2.KN.17. Ek 1- Yatırım Projeleri İzleme Raporu.xlsx](#)
- [E2.KN.18. Taşınmaz Bilgileri.xlsx](#)

3. Bilgi Yönetim Sistemi

Üniversitemizin gerçekleştirdiği faaliyetlerin önemli bir kısmının bilgi yönetim sistemleri üzerinden gerçekleştirildiği ve farklı görevlerin gerçekleştirilmesine imkân verecek çeşitli yazılımların kullanıldığı görülmektedir. Özellikle pandemi sürecinde önemi daha çok belirginleşen bilgi yönetim sistemlerine ilişkin çeşitli bilgiler Bilgi İşlem Daire Başkanlığı'nın 2020 Faaliyet Raporu'nda¹ paylaşılmıştır. Buna göre hem üniversitemiz genelinde tüm personelin ve öğrencilerin hem de üniversite birimlerinin kendi spesifik ihtiyaçları doğrultusunda çeşitli yazılımların kullanıldığı ve Bilgi İşlem Daire Başkanlığı'nın bu yazılımların kurulumundan teknik sorunların çözümüne kadar pek çok alanda destek sağladığı anlaşılmaktadır². Üniversitemiz tarafından farklı alanlarda kullanılmakta olan bilgi yönetim sistemleri; Elektronik Belge Yönetim Sistemi (EBYS), Üniversite Bilgi Yönetim Sistemi (ÜBYS), Orvix Kalite ve Bilgi Yönetim Sistemleri, Personel Otomasyonu, Öğrenci ve Akademik Bilgi Sistemleri ile Uzaktan Eğitim Platformu şeklindedir. Üniversite Yönetim Sistemi'ne giriş yapıldığında Bilimsel Araştırma Projeleri Sistemi, Stok Takip Sistemi ve Kamu Konutları Talep ve Takip Sistemi gibi çeşitli alt sistemleri barındırdığı görülmektedir³. 2018 yılında hazırlanmış olan Kurumsal Geri Bildirim Raporu'nda geliştirmeye açık yön olarak belirtilen Kalite Bilgi Yönetim Sistemi'nin oluşturulduğu görülmektedir⁴.

Öğrenci ve Akademik Bilgi Sistemlerine e-devlet uygulaması üzerinden erişim⁵ ve Üniversite Bilgi Yönetim Sistemi üzerindeki profil kısmının YÖKSİS sistemi üzerinden otomatik ve manuel olarak veri çekmenin mümkün olduğu⁶ görülmektedir. Bu bakımdan bazı konularda kurum dışındaki devlet kurumlarıyla bile bilgi yönetim sistemi entegrasyonunun belirli ölçüde sağlanabildiği, bununla birlikte üniversite bünyesindeki yönetim sistemlerinin birbirleri ile tam olarak entegre olmadıkları anlaşılmaktadır. 2018 yılında hazırlanmış olan Kurumsal Geri Bildirim Raporu'nda da bildirildiği üzere Kurumun bütüncül bir bakış açısıyla yönetimine imkan sağlayacak, verilerin eş zamanlı olarak kontrol edilebileceği, zaman ve maliyet tasarrufu sağlayacak entegre bilgi yönetim sistemi edinmesi, gelişmeye açık yön olarak değerlendirilebilir.

Üniversitemizde farklı görevlerin gerçekleştirilmesinde bilişim sistemlerinden yoğun olarak yararlandığı gözlenmektedir. Çeşitli yazılımları ve donanımları içeren bilişim sistemlerinin güvenli bir şekilde hizmet vermesi için Bilgi İşlem Daire Başkanlığı tarafından hazırlanan ve uygulanan çeşitli çalışmaların olduğu 2020 Faaliyet Raporu¹ ve kurumun internet sitesinde yer alan bilgilerden anlaşılmaktadır. İnternet sitesinde yayınlanan bilgiler arasında "Lisanslı Yazılım Kullanılması" başlığı² altında Üniversitemiz genelinde kullanılmakta olan yazılımların lisanslı olarak temin edildiği, bu sayede güncelleme imkanı ile birlikte güvenlik açıklarının kapanabildiği ifade edilmektedir. Ayrıca Üniversitemiz tarafından çıkarılmış olan Bilgisayar, Ağ ve Bilişim Kaynakları Kullanım Yönergesi³ ve Bilgi Güvenliği Yönetim Sistemi Politikaları⁴ bilgi güvenliği ve güvenilirliği konusunda genel çerçeveyi belirlemede, üniversitemiz birimleri ve personelinin uymaları gereken genel ilkeleri açıklamaktadır.

2018 yılında hazırlanmış olan Kurumsal Geri Bildirim Raporu'nda veri güvenliği çalışmalarının gerekli düzeyde yapılmadığının belirtilmiş olmasına karşın Kurumun 2019 yılında ISO 27001:2013 Bilgi Güvenliği Yönetim Sistemi Sertifikası⁵ almış olması bu alanda yapılan çalışmaların büyük bir özen içerisinde yürütüldüğünü göstermektedir. Bununla birlikte Server, switch, router gibi cihazların saklandığı fiziksel ortamlar ile ilgili güvenlik açıklarının olduğu gözlenmektedir⁶. Hopa Meslek Yüksekokulu binası 2. Kat No:15'te yer alan switch ve router gibi cihazların fiziki güvenliği konusunda gerekli önemi gösterilmediği anlaşılmaktadır. Söz konusu odanın kapısının kilitli olmadığı ve çoğunlukla açık vaziyette tutulduğu, bu nedenle öğrencilerin ve ilgisiz personel kadar kurum dışından gelebilecek kişilerin bilinçli saldırı ve sabotajlarına veya art niyet olmaksızın verebilecekleri zararlara karşı yeterli koruma altında olmadıkları değerlendirilmektedir. Ayrıca söz konusu odanın camları da yangın merdivenine ulaşım için gerekli olan tek çıkış olması nedeniyle muhtemel bir yangın esnasında 2. katta bulunan kişilerin tahliyesi için bu cihazların engel teşkil edebileceği ve bu esnada hem insanların hem de cihazların zarar görebilecekleri aklı gelmektedir. Bunun yanında özellikle yaz aylarında aşırı sıcak ve neme karşı korumayı sağlayacak iklimlendirme sistemine sahip olunmadığı da görülmektedir.

Sistem odası olarak tabir edilen ve server, switch, router gibi bilgi güvenliği bakımından son derece önemli olduğu kabul edilen cihazların saklandığı yerlerin fiziki koşulları ile ilgili standartlara Üniversitemiz tarafından hazırlanan *Bilgi Güvenliği Yönetim Sistemi Politikaları ve Bilgisayar Ağ ve Bilişim Kaynakları Yönergesi* belgelerinde yer verilmediği görülmektedir. Daha çok ilgisiz ve yetkisiz kişilerin bilgi sistemlerine ağ yoluyla erişimlerini önleyici tedbirlerin ve kişilerin kullanıma verilen cihazlarla ilgili sorumlulukların açıklandığı bu belgelerde özellikle switch, router gibi cihazların fiziki ortam güvenliğinin nasıl sağlanması gerektiği bakımından herhangi bir standarttan söz edilmemesi gelişmeye açık yön olarak değerlendirilebilir.

Dolayısıyla hem merkez birimlerinde hem de uç birimlerde switch, router gibi cihazların saklandığı fiziki ortamların gerekli duyulan standartlarının belirlenmesi, Bilgi Güvenliği Yönetim Sistemi Politikaları ve Bilgisayar, Ağ ve Bilişim Kaynakları Kullanım Yönergesi belgelerinde bu standartların belirtilmesi, ilgili istasyonların zaman zaman uzman personel tarafından denetlenmesi ve aksaklıkların giderilmesinin sağlanması önerilmektedir.

Ayrıca hem akademik hem de idari personelin çeşitli verilere ve cihazlara erişiminin mümkün olduğu göz önünde bulundurularak bilgi güvenliği ve güvenilirliği konusunda bilgilerini artırmak amacıyla mümkünse kurum içi eğitimlerin verilmesi, mümkün değilse TÜBİTAK/BİLGEM bünyesindeki Siber Güvenlik Enstitüsü'nce verilen ücretsiz ve uzaktan eğitimler gibi etkinliklere katılmalarının sağlanması bilgi güvenliği bağlamında kurum olarak hızla mesafe kat edilmesine fırsat sunabilir.

Entegre bilgi yönetim sistemi

Olgunluk Düzeyi: Kurumda kurumsal bilginin edinimi, saklanması, kullanılması, işlenmesi ve değerlendirilmesine destek olacak bilgi yönetim sistemleri oluşturulmuştur.

Kanıtlar

- [E3.KN.1. 2020 -Yılı-Faaliyet-Raporu.pdf](#)
- [E3.KN.2. Nasıl Yapılır.pdf](#)
- [E3.KN.3. Yazılım Desteği.pdf](#)
- [E3.KN.4. ÜBYS Alt sistemler hk.pdf](#)
- [E3.KN.5. ÜBYS Anasayfa.pdf](#)
- [E3.KN.6. ÜBYS Giriş Sayfası.pdf](#)
- [E3.KN.7. Orvık Kalite ve Bilgi Yönetim Sistemi.pdf](#)
- [E3.KN.8. Akademik Bilgi Sistemi.pdf](#)
- [E3.KN.9. YÖKSİS Entegrasyonu.pdf](#)

Bilgi güvenliği ve güvenilirliği

Olgunluk Düzeyi: Kurumda bilgi güvenliği ve güvenilirliğinin sağlanmasına yönelik tanımlı süreçler bulunmaktadır.

Kanıtlar

- [E3.KN.10. Bilgi Güvenliği Yönetim Sistemi Politikaları.pdf](#)
- [E3.KN.11. Bilgisayar Ağ ve Bilişim Kaynakları Kullanım Yönergesi.pdf](#)
- [E3.KN.12. ISO 27001 Sertifikası.png](#)

4. Destek Hizmetleri

Kurum dışından mal ve hizmetlerin tedarikinde, 4734 sayılı "Kamu İhale Kanunu", 4735 sayılı "Kamu İhaleleri Sözleşmeleri Kanunu" ve "Kamu Kurum ve Kuruluşlarının Devlet Malzeme Ofisinden Yapacakları Mal ve Malzeme Taleplerine İlişkin Yönetmelik" usul ve esasları göz önünde bulundurulmaktadır. Hizmet alımlarında, hizmetin ihale şartnamelerinde belirtilen kriterlere uygunluğunun, kalitesinin ve sürekliliğinin denetimi yürürlükteki mevzuat çerçevesinde oluşturulan Muayene Kabul Komisyonu ve Denetim Komisyonlarıca yapılmakta ve takip edilmektedir. Ancak ihale işlemlerini yürüten birimlerimizin personel yetersizliği sebebiyle Muayene Kabul Komisyonlarının oluşturulmasında görev ayrılığı ilkesi tam anlamıyla gerçekleştirilememektedir.

Üniversitemizde dışarıdan tedarik edilen başlıca hizmetler; öğrenci ve personel yemek alım hizmeti, kantin hizmetleri, taşıt kiralama hizmeti, sarf ve demirbaş malzeme alımları, yapım ve bakım-onarım hizmetleridir. Üniversitemiz mal ve hizmet alım ihalesi tedarik süreçleri Elektronik Kamu Alımları Platformu (EKAP) üzerinden yürütülmekte olup ihalelere ait tüm bilgi ve belgeler, Elektronik Kamu Alımları Platformu (EKAP) içerisinde kayıt altında tutulmaktadır. Ayrıca alınan hizmetlerden memnuniyeti artırmak amacıyla personel memnuniyet anket sonuçları ve internet üzerinden hizmet veren "Dilek Şikayet ve İstek Formu" na gelen görüşler ilgili birimler tarafından değerlendirilmektedir.

Hizmet ve malların uygunluğu, kalitesi ve sürekliliği

Olgunluk Düzeyi: Kurumun genelinde dışarıdan temin edilen destek hizmetlerin ve malların uygunluğunu, kalitesini ve sürekliliğini sağlayan mekanizmalar işletilmektedir.

Kanıtlar

- [E4.KN.1. 4734 sayılı Kamu İhale Kanunu.doc](#)
- [E4.KN.2. 4735 sayılı Kamu İhaleleri Sözleşme Kanunu.pdf](#)
- [E4.KN.3. 5018 Sayılı Kamu Mali Yönetimi ve Kontrol Kanunu.pdf](#)
- [E4.KN.4. Tasınır Mal Yönetmeliği.pdf](#)
- [E4.KN.5. 2020 Sağlık Kültür ve Spor Daire Bşk Birim Faaliyet Raporu.pdf](#)
- [E4.KN.6. 2020 İdari ve Mali İşler Daire Bşk Birim Faaliyet Raporu.doc](#)
- [E4.KN.7. Doğrudan Temin Yönetimi İş Akış Süreci.pdf](#)
- [E4.KN.8. Tasınır Mal Girişi İş Akış Süreci.pdf](#)
- [E4.KN.9. İhale Yoluyla Yapılacak Alım İşlemleri İş Akış Süreci.pdf](#)
- [E4.KN.10. Yemek Hakediş Ödemesi İş Akış Süreci.pdf](#)
- [E4.KN.11. 2020 doğrudan temin dosyaları 1.xlsx](#)
- [E4.KN.12. 2020 doğrudan temin dosyaları 2.xlsx](#)
- [E4.KN.13. 2020 doğrudan temin dosyaları 3.xlsx](#)
- [E4.KN.14. 2020 doğrudan temin dosyaları 4.xlsx](#)
- [E4.KN.15. 2020 doğrudan temin dosyaları 5.xlsx](#)
- [E4.KN.16. 2020 doğrudan temin dosyaları 6.xlsx](#)
- [E4.KN.17. 2020 doğrudan temin dosyaları 7.xlsx](#)

5. Kamuoyunu Bilgilendirme ve Hesap Verebilirlik

Artvin Çoruh Üniversitesi, eğitim-öğretim programları ve araştırma geliştirme faaliyetlerini içerecek şekilde tüm faaliyetleri hakkında bilgileri hazırlamış olduğu stratejik plan, yıllık idare faaliyet raporları, mali analiz verileri ve performans göstergelerini web sayfasında yayınlamaktadır. Kurum kamuoyunu bilgilendirmeyi ilkesel olarak benimsemiştir. Adil, şeffaf, hesap verebilir ve katılımcı yönetim politikasına sahip olduğu kurumun stratejik planında belirtilmiştir. 2018 yılına ait Kurumsal Geri Bildirim Raporunda "bazı birimlerin kurul ve komisyonlarında alınan kararlar web sayfasından kamuoyu ile paylaşılırken kurum genelinde bu uygulamaya rastlanmadığı gözlenmiştir" ifadesi yer almaktadır. Bu geribildirim için kurum genelinde iyileştirme yapılarak birimlerin kurul ve komisyonlarında aldığı kararları web sayfalarında kamuoyu ile paylaşmalarını sağlamıştır.

Kurum içerisindeki birimlerde her birime ait bilgi paylaşım ve iletişim yetkilisi bulunmaktadır. Kurum kamuoyunu bilgilendirme konusunda web sayfasını düzenli olarak güncellemekte ve paydaşların doğru, güncel ve ilgili bilgiye kolay erişimini sağlamaktadır. Kurum ayrıca sosyal medya üzerinden de kamuoyunu bilgilendirmektedir. Kurumun farklı sosyal medya ağlarında aktif hesapları bulunmakta ve bu hesaplar kamuoyuna kurum ile ilgili en güncel bilgileri hızlı bir şekilde sunmaktadır. Kurumun kamuoyunu bilgilendirme anlamında kullandığı bir başka yöntem ise şu ana kadar 15 sayısı yayınlanan *Artvin Kampüs* adlı üniversite bültenidir. Kuruma bağlı enstitü, fakülte ve yükseköğretim kurumlarının tanıtım broşürleri bulunmaktadır. Ayrıca, kurumun bir tanıtım videosu mevcuttur.

Kurumun etkinliği iç ve dış paydaşlardan alınan memnuniyet ve geri bildirimler ile değerlendirilmektedir. Bunun için sistematik ve sürdürülebilir mekanizmalar mevcuttur. İç paydaş değerlendirmeleri öğrenciler ve kurum personeli ile yapılmaktadır. 2020 yılına ait öğrenci ve kurum personeli memnuniyet sonuçları Kalite Koordinatörlüğü web sayfasında kamuoyu ile paylaşılmıştır. Dış paydaş memnuniyeti ve geri bildirimleri bölgedeki dış paydaşlar, yerel yönetim, diğer üniversiteler, kamu kurumu kuruluşları ile değerlendirilmektedir. Dış paydaş görüşleri kurumun kamuoyunu bilgilendirme ve hesap verilebilirlik mekanizmaları doğrultusunda Kalite Koordinatörlüğü web sayfasında kamuoyu ile paylaşılmıştır. Ayrıca iç ve dış paydaşlar kurumun web sayfasında yer alan *dilek, şikâyet ve öneri formunu* doldurarak veya CİMER iletişim merkezi üzerinden de görüş ve önerilerini iletebilmektedir. 2018 yılına ait Kurumsal Geri Bildirim Raporunda “*kurumda yöneticilerinin liderlik özelliklerinin ölçüldüğü ve izlendiği bir sistemin henüz oluşturulmadığı gözlenmiştir*” ifadesi yer almaktadır. Ancak kurum yöneticilerinin liderlik özelliklerinin ölçüldüğü ve izlendiği bir sistemin bu değerlendirmede de bulunmadığı görülmektedir.

Kamuoyunu bilgilendirme ve hesap verebilirlik

Olgunluk Düzeyi: Kurumun kamuoyunu bilgilendirme ve hesap verebilirlik mekanizmaları izlenmekte ve paydaş görüşleri doğrultusunda iyileştirilmektedir.

Kanıtlar

- [E5.KN.1. 2019 SP DEĞERLENDİRME RAPORU.pdf](#)
- [E5.KN.2. 2020 Yılı Kurumsal Mali Durum ve Beklentiler Raporu.pdf](#)
- [E5.KN.3. 2020 AÇÜ Faaliyet Raporu.pdf](#)
- [E5.KN.4. AÇÜ 2018-2022 Stratejik Plan.pdf](#)
- [E5.KN.5. Eğitim Fakültesi 2020 Yılı Kurul Kararları.pdf](#)
- [E5.KN.6. Artvin Çoruh Üniversitesi.pdf](#)
- [E5.KN.7. Tanıtım Broşürleri - Artvin Çoruh Üniversitesi.pdf](#)
- [E5.KN.8. Tanıtım Videosu - Artvin Çoruh Üniversitesi.pdf](#)
- [E5.KN.9. Artvin Çoruh Üniversitesi _ Facebook.pdf](#)
- [E5.KN.10. Artvin Çoruh Üniversitesi \(@ArtvinCoruhUnv\) _ Twitter.pdf](#)
- [E5.KN.11. Artvin Çoruh Üniversitesi - YouTube.pdf](#)
- [E5.KN.12. Artvin Çoruh Üniversitesi \(@artvincoruhunv\) • Instagram.pdf](#)
- [E5.KN.13. Anketler.pdf](#)
- [E5.KN.14. Artvin Çoruh Üniversitesi Dilek Şikâyet Öneri Formu.pdf](#)

SONUÇ VE DEĞERLENDİRME

Kalite Güvence Sistemi

Üniversitemiz genelinde ki kalite çalışmalarını daha etkin ve verimli bir yapı altında çalışmalarını sürdürmek amacıyla AÇÜ Kalite Güvencesi Yönergesi güncellenmiş, yapılan güncelleme ile daha önce kurulmuş olan Eğitim Öğretim Alt Komisyonu, Anket Analiz Komisyonu, Uluslararası İlişkiler Alt Komisyonu, Sürekli İyileştirme Alt Komisyonuna ilave olarak Araştırma Geliştirme Alt Komisyonu, Toplumsal Katkı Alt Komisyonu, Mevzuat İnceleme Alt Komisyonu ile Kalite Yönetim Sistemi Alt Komisyonu oluşturulmuştur.

Üniversitemizde kalite kültürünü yaygınlaştırmak adına Kalite Koordinatörlüğü tarafından bilgilendirme toplantıları ve çeşitli eğitimler düzenlenmektedir. Kurumda eğitim-öğretim, araştırma-geliştirme, toplumsal katkı ve yönetim süreçlerinde PUKO döngüsü kalite el kitabında belirtildiği şekilde yürütülmektedir.

Üniversitemiz kalite el kitabında paydaşları belirlenmiş olup; iç ve dış paydaşların görüş ve önerileri anketler, birebir veya online görüşmeler, görüş ve önerin değerlendirilmesi gibi yollarla alınmakta ve planlama, karar alma ve iyileştirme süreçlerinde kullanılmaktadır. Ayrıca Kalite Komisyonu'nda iç ve dış paydaşların temsilcilerine yer verilmektedir. Kararlar ve uygulamalar üniversite ana sayfasında ve/veya Kalite Koordinatörlüğü web sitesinde yayınlanmaktadır. Yine üniversitemizde kaliteye yönelik yapılan çalışmalar üniversite bülteninde yer verilmektedir.

Mevcut kalite eylem planının tamamlanması ile yeni eylem planı hazırlık çalışmaları başlanmıştır. Yeni hazırlanan 2021-2022 AÇÜ Kalite Eylem Planı'nda Kalite Güvence Sistemi 23, Eğitim ve Öğretim 32, Araştırma Geliştirme 15, Toplumsal Katkı 14, Yönetim Sistemi 38, Uzaktan Eğitim 5, Dış İlişkiler 10 ve İhtisasaşma 7 olmak üzere sekiz başlık altında toplam 144 eylem planlanmıştır.

Eğitim ve Öğretim

Kurumumuzda eğitim ve öğretimle ilgili olarak önceki yıllarda raporlanmış olan eksikliklerin giderilmesi için önemli adımlar atılmış olup geliştirme ve iyileştirme çalışmaları devam etmektedir. Programların tasarımı, revizyon ve güncellemesi, onayı, programların geliştirilmesi, program çıktılarının izlenmesi hususlarında Kalite Koordinatörlüğü biriminde yer alan Eğitim Öğretim Alt Komisyonu aktif olarak görev almaktadır. Bu yolla, programlara ilişkin tüm önemli noktaların paydaşlarla paylaşımı ve böylece programların niteliğinin artırılması amaçlanmaktadır. Ayrıca, programların ders dağılım dengesi, programda yer alan kazanımlarının program çıktılarıyla uyumu öğrenci iş yüküne dayalı ders tasarımı, ölçme ve değerlendirme sistemi gibi hususlara da AKTS ve TYÇÇ Kataloğunda yer alan ders bilgi paketlerinde yer verilmiştir. Öte yandan, öğretim niteliğini artırma hususunda da Eğitim Öğretim Alt Komisyonunun hali hazırda uygulanmış olduğu ve planlanmış olduğu çeşitli uygulamalar mevcuttur. Komisyon tarafından uygulanan Eğiticilerin Eğitimi Programı ile öğretim hizmetinin niteliğini artırmak, yeni, yenilikçi, etkili ve aktif öğretim yöntem ve tekniklerini, farklı dijital ortam ve araçlarını, alternatif ölçme ve değerlendirme yaklaşımlarını üniversitemizde görev yapmakta olan akademik personele aktarmak amaçlanmıştır.

2018 Kurumsal Geri Bildirim Raporu'nda sıklıkla vurgulanan nokta programların etkililiği, programlardaki güncellemeler ve revizyonlar, AKTS ve TYÇÇ Kataloğunda yer alan ders bilgi paketleri gibi alanlarda izleme ve iyileştirme çalışmalarında eksiklikler olmasıdır. Ayrıca, raporda ele alınan bir diğer önemli nokta da öğrenci geribildirimlerinin, iç ve dış paydaş geribildirimlerinin, sistem değerlendirmelerinin, akademik ve idari işlere yönelik izleme çalışmalarının yapılmaması ya da eksik yapılması olarak göze çarpmaktadır. Üniversitemiz bu konulardaki eksiklikleri gidermek, izleme ve iyileştirme çalışmalarını yapılandırmak ve hızlandırmak amacıyla Kalite Koordinatörlüğü ve alt komisyonları ile önemli çalışmalara imza atarak izleme ve iyileştirme çalışmalarına ağırlık vermektedir. Bu yolla, sürekli iyileştirme döngülerinin etkili bir şekilde yürütülmesi, iyileştirme ve geliştirme için yapılan çalışmaların paydaşlarla paylaşılması planlanmaktadır.

Üniversitemiz bünyesinde yer alan tesis ve altyapılar, sosyal, kültürel ve sportif faaliyetler, online ve yüz yüze öğrenme ortamları ve olanakları, psikolojik danışmanlık hizmetleri, kariyer hizmetleri, mezun izleme sistemi, engelsiz üniversite birimi gibi öğrenciler, akademik ve idari personel için oldukça önemli noktalarda kendisini geliştirmiştir ve halen gelişim göstermeye devam etmektedir. Eğitim ve öğretim hizmetini etkileyecek tüm bu alanlarda üniversitemiz akademik ve idari birimlerince planlanmış çeşitli uygulama ve etkinlikler mevcut olup kurum genelinde çalışmalar sürdürülmektedir.

Araştırma Geliştirme

Üniversitemizde Ar-ge'ye harcanan bütçenin toplam bütçeye oranının bir önceki yıla göre % 18.5'ye yakın oranda artmıştır. BAP kapsamında desteklenen araştırma projeleri sayısının 2020 yılı itibarıyla 30 olarak gerçekleşmiştir. Öğretim elemanı başına düşen Ar-ge proje sayısını artırmak hedefi 2020 yılında 0,14 olarak gerçekleşmiştir. Ulusal ve uluslararası kuruluşlar tarafından desteklenen Ar-ge projesi sayısı 2020 yılı için 6 olarak gerçekleşmiştir. 2020 AÇÜ Faaliyet Raporunun hedeflenen gösterge değerlerinde sapmanın asıl nedeni pandemi süreci öne çıkmaktadır. Diğer yandan Uluslararası endekslerde yer alan bilimsel yayın sayısı hedef tahminlerin üzerinde gerçekleşmiştir.

Önceki yıllardaki KİDR'lerde "odun dışı orman ürünlerinden bölge halkının ekonomik anlamda daha fazla yarar sağlayabilmesi, tıbbi ve aromatik bitkilerin ekonomiyeye kazandırılması" hedefi konuşmuş olup; bu hedefi gerçekleştirebilmek amacıyla kurulan Tıbbi-Aromatik Bitkiler Uygulama ve Araştırma Merkezi kuruluş çalışmalarını %80 oranında gerçekleştirmiştir. Gelişen aşamada merkez bünyesinde mevcut cihazların kurulum ve eğitim süreçleri devam ettirilmektedir. Ayrıca diğer faaliyetlerinin yanında araştırma-geliştirme süreçleri ile toplumsal katkı süreçlerinin bütünleştirildiği alanların takibini kolaylaştırmak için üniversite bünyesinde kurulan Proje Koordinasyon Uygulama ve Araştırma Merkezi çalışmalarını devam ettirmektedir.

Ayrıca Tıbbi Aromatik bitkilerle ilgili alanda çalışmalar yürütmek üzere kurulan "Tıbbi-Aromatik Bitkiler Uygulama Araştırma Merkezi" ile ilgili Üniversitemiz BAP Koordinatörlüğü yönergesinde güncelleme yaparak öncelikli alan projeleri başlığı altında İhtisaslaşma alanı olan Tıbbi-Aromatik Bitkiler Konusundaki Projelere öncelik ve diğer projelere göre daha yüksek oranlarda destek vermeyi kararlaştırmış ve 2020 1. Dönem proje başvurularını almıştır.

Toplumsal Katkı

Sürekli Eğitim Merkezimizde 2020 yılı içerisinde çeşitli dallarda 48 saatlik kurs eğitim faaliyeti düzenlenmiş olup; düzenlenen eğitimlere 14 kişi katılım sağlamıştır. Pandemi sebebiyle bir önceki yıla göre düzenlenen kurs saati ve eğitim alan kişi sayısında büyük oranda düşüş yaşanmıştır.

Kalite Koordinatörlüğümüz tarafından eğitim-öğretim, araştırma ve geliştirme, uluslararasılaşma gibi pek çok alanda olduğu gibi toplumsal katkı alanında da kalite çalışmalarına hız vermek amacıyla 2020 yılı içerisinde Artvin Çoruh Üniversitesi Kalite Güvencesi Yönergesi güncellenmiş; yapılan güncelleme ile Araştırma Geliştirme ve Toplumsal Katkı Alt Komisyonu, Araştırma Geliştirme Alt Komisyonu ile Toplumsal Katkı Alt Komisyonu adıyla iki farklı komisyona dönüştürülmüş, komisyonların görev ve sorumlulukları belirlenmiştir. Ayrıca 2021-2022 yılları için hazırlanan 2021-2022 AÇÜ Kalite Eylem Planında Toplumsal Katkı alanında beş ana başlık altında 14 eylem planlanmış olup; belirlenen eylemler Toplumsal Katkı Alt Komisyonu ve Kalite Koordinatörlüğümüzce titizlikle takip edilecektir.

Yönetim Sistemi

Kurumumuzun samimi, paylaşımcı ve ulaşılabilir üst yönetime sahip olması, akademik ve idari personelin özverili çalışması, kurul ve komisyonların katılımcı bir yaklaşımla işletilmesi, birimler arası iletişimin güçlü olması, kaynak dağılımının, misyon farklılaşma alanları, insan kaynakları ve öğrenci sayıları dikkate alınarak yapılması güçlü yönler olarak ön plana çıkmaktadır.

Kurumumuzun Dış Değerlendirme sürecinden geçtiği 2018 yılında, Yönetim Sistemi başlığında bildirilen gelişmeye açık yönler açısından çalışmalar yapılmış olup, bu bağlamda organizasyon şemaları ve görev tanımlarındaki gelişmeye açık yön giderilmiştir. Bir diğer gelişmeye açık yön olan İç Değerlendirme konusunda verilecek eğitimler için planlamalar yapılmaktadır. İnsan kaynakları yönetimi ile ilgili olarak Geri Bildirim raporunda; "personelin sürekliliği için kurum aidiyet duygusunun artırılmasına yönelik kuruma özgü daha fazla faaliyetlerin geliştirilmesi ve devamlılığının sağlanması son derece önemlidir" denilmiştir. Bu amaçla personelimize yönelik hizmet içi eğitimler verilmiş, hafta sonu personelimize yönelik gezi ve piknik programları düzenlenerek aidiyet ve kaynaşmaları sağlanmıştır. Bir başka gelişmeye açık yön; "Mevcut iş akış süreçleri gözden geçirilerek, kurum genelinde öngörülen şekliyle yeniden hazırlanması ve web sayfasında yayınlanması" olarak belirtilmiştir. İş akış şemaları da kurum genelinde yeniden hazırlanmış ve web sayfasında yayınlanmıştır. Bilgi yönetim sistemi ile ilgili olarak; "kaliteye özgü verilerin alınıp analiz edilerek raporlanmasını sağlayan bir Kalite Bilgi Yönetim Sisteminin olmaması gelişmeye açık yan olarak değerlendirilmiştir" denilmektedir. Bu konuda birkaç üniversite tarafından sağlanan Kalite Bilgi Yönetim Sistemi bazı aksaklıklar göstermekte, hem başlangıç ücreti, hem de yıllık bakım ücreti çok yüksek olduğundan henüz Bilgi Yönetim Sistemi tam olarak kurulamamıştır. Yine de üniversite genelinde kullanılan sistemler arasında koordinasyon sağlamayı amaçlayan "Orviks Programı" kullanıma sokulmuş ve yararlanılmaktadır. Geri Bildirim Raporunda; "Kalite yönetim sistemi ve kalite güvencesi uygulamalarının tüm akademik ve idari birimlere yaygınlaştırılması, çeşitlendirilmesi kurum kalite kültürüne katkı sağlayacaktır" denilmiştir. Kurum içerisinde Kalite Koordinatörlüğümüz tarafından yapılan toplantılardaki sunumlar ile kalite kültürü yaygınlaştırılması devam etmektedir. Raporunda; "Kurumda yöneticilerinin liderlik özelliklerinin ölçüldüğü ve izlendiği bir sistemin henüz oluşturulmadığı gözlenmiştir" yazmaktadır. Kalite alt koordinatörlükleri kapsamında kurulan Yönetim Sistemi Alt Komisyonu tarafından yöneticilerin performanslarını ölçmeye ve izlemeye yönelik bir sistem hazırlanmaktadır ve en kısa sürede uygulanacaktır.