

KURUM İÇ DEĞERLENDİRME RAPORU

ARTVİN ÇORUH ÜNİVERSİTESİ

ÖZET

1. Özet

Artvin Çoruh Üniversitesi tarafından, 2015 yılından bu yana, her yıl sonunda Yükseköğretim Kalite Kurulu tarafından önerilen kalite ölçütleri baz alınarak Kurum İç Değerlendirme Raporu (KİDR) hazırlanmaktadır. KİDR kapsamında kurumumuzun amaç, plan ve hedefleriyle ilişkili yürütülen kalite güvencesi mekanizmalarının izleme ve iyileştirme çalışmalarını içeren bir öz değerlendirme yapılmaktadır. KİDR, güçlü ve gelişmeye açık yönlerin tanınması ve iyileştirilmesi süreçlerine katkı sağlanmakta; kurumun eğitim-öğretim, araştırma-geliştirme, toplumsal katkı, yönetim sistemi gibi süreçlerinde uyguladığı iç kalite güvence sistemi hakkında kanıta dayalı bilgilerin raporlaştırılmasına ve bu raporun Kurumsal Dış Değerlendirme sürecinde bir temel oluşturmasına olanak tanımaktadır.

Artvin Çoruh Üniversitesi'nde KİDR hazırlama süreci yıl boyunca Kalite Komisyonu ve Kalite Koordinatörlüğü'nün sürekli kontrolünde olmak üzere; her yıl Kasım-Aralık ayından rapor teslim tarihine kadar, tüm birimlerin ortak ve özverili çalışmaları ile oluşturulmaktadır. KİDR hazırlık süreci öncesinde Kalite Koordinatörlüğü tarafından Kalite Komisyonu ve Kalite Alt Komisyonları KİDR hazırlık süreci hakkında bilgilendirilmektedir. KİDR hazırlık aşamasında Kalite Komisyonu ve Kalite Koordinatörlüğü'ne ek olarak, kendi alanlarında uzman bir çok akademik ve idari personelimizden oluşan Kalite Alt Komisyonları (Eğitim ve Öğretim Komisyonu, Araştırma ve Geliştirme Komisyonu, Toplumsal Katkı Komisyonu, Sürekli İyileştirme Komisyonu, Uluslararası İlişkiler Komisyonu, Anket Analiz Komisyonu, Mevzuat İnceleme Komisyonu ve Kalite Yönetim Sistemi Komisyonu) önemli rol oynamaktadır.

2021 KİDR kapsamında, Kalite Komisyonu, Kalite Alt Komisyonları, Kalite Koordinatörlüğü ve üniversitemizin tüm akademik ve idari personellerinin işbirliği ile; KİDR yazım kılavuzu, YÖKAK Bilgi Portalı, üniversitemiz stratejik planı, kurumsal geri bildirim raporu, kalite politikaları gibi önemli kaynaklar göz önünde bulundurularak; eğitim-öğretim, araştırma-geliştirme, toplumsal katkı, yönetim sistemi gibi süreçlerde uygulanan iç kalite güvence sistemi hakkında kanıta dayalı bilgiler raporlaştırılarak sunulmuştur. KİDR yayınlanması sonrasında, Kalite Komisyonu, Kalite Koordinatörlüğü ve Sürekli İyileştirme Komisyonu tarafından KİDR kapsamında belirlenen geliştirmeye açık yönlere yönelik olarak iyileştirme çalışmaları planlanacaktır.

KURUM HAKKINDA BİLGİLER

1.1 İletişim Bilgileri

Artvin Çoruh Üniversitesi Kalite Komisyon Başkanının;

Adı Soyadı: Prof. Dr. Mustafa Sıtkı BİLGİN

Adres: Seyitler Yerleşkesi, Seyitler Köyü, 08100, Merkez/Artvin.

Telefon : (0466) 215 1010

E-posta : msbilgin@artvin.edu.tr

1.2 TarihselGelişimi

Artvin Çoruh Üniversitesi, 17 Mayıs 2007 tarih ve 5662 sayılı kanunun 7nci maddesinin 80 inci ek maddesi ile kurulmuştur. Bu kanun, 29 Mayıs 2007 tarih ve 26536 sayılı Resmî Gazetede yayımlanarak yürürlüğe girmiş ve aynı kanunla Üniversitemiz bünyesinde Fen Edebiyat Fakültesi ile Fen ve Sosyal Bilimleri Enstitüleri kurulmuştur. 16 Haziran 2020 tarih ve 31157 sayılı Resmî Gazete' ile yürürlüğe giren 15 Haziran 2020 tarih ve 2654 sayılı Cumhurbaşkanlığı Kararı ile daha önce kurulmuş olan Fen ve Sosyal Bilimler Enstitüleri kapatılarak Lisansüstü Eğitim Enstitüsü kurulmuştur. Ayrıca, Artvin'de daha önce Kafkas Üniversitesi'ne bağlı olarak kurulmuş olan Artvin Orman Fakültesi (1992), Artvin Sağlık Yüksekokulu (1996) ve Artvin Meslek Yüksekokulu (1990) ile Karadeniz Teknik Üniversitesi'ne bağlı olarak kurulmuş Artvin Eğitim Fakültesi (2002) ve Hopa Meslek Yüksekokulu (1988) bu kanunla Artvin Çoruh Üniversitesi'ne bağlanmıştır. Mühendislik Fakültesi ile Hopa İktisadi ve İdari Bilimler Fakültesi Bakanlar Kurulu'nun 26.02.2010 tarihli Resmî Gazetede yayımlanan 01.02.2010 tarihli ve 2010/103 sayılı kararnameyle kurulmuştur. İlahiyat Fakültesi, Bakanlar Kurulunun 13.08.2012 tarihli ve 2012/3638 sayılı kararı ile kurulmuştur. Sanat ve Tasarım Fakültesi, Bakanlar Kurulunun 29.09.2012 tarih ve 2012/3763 sayılı kararı kurulmuştur. 27.08.2015 tarih ve 29458 sayılı Resmî Gazetede yayımlanarak yürürlüğe giren Bakanlar Kurulu'nun 20.08.2015 tarih ve 2015/8052 sayılı kararıyla Sağlık Yüksekokulu kapatılarak Sağlık Bilimleri Fakültesi kurulmuştur. Aynı kararname ile Üniversitemiz bünyesinde Beden Eğitimi ve Spor Yüksekokulu'nun hukuki kuruluşu gerçekleşmiştir. 2547 sayılı Kanunun 2880 sayılı kanunla değişik 7/d-2 maddesi uyarınca 17.05.2007 tarihinde Arhavi Meslek Yüksekokulu, 07.12.2007 tarihinde Yusufeli Meslek Yüksekokulu ve 05.05.2011 tarihinde Borçka Acarlar Meslek Yüksekokulu kurulmuştur. Sağlık Hizmetleri Meslek Yüksekokulu 25.09.2014 ve Şavşat Meslek Yüksekokulu 21.05.2015 tarihli YÖK Genel Kurul kararıyla kurulmuştur. Son olarak 24.07.2017 tarih ve 2017/10708 sayılı Bakanlar Kurulu kararı ile İşletme Fakültesi ve Uygulamalı Bilimler Yüksekokulu kurulmuştur. Böylelikle Artvin Çoruh Üniversitesindeki toplam akademik birim sayısı 9 fakülte, 1 enstitü, 7 meslek yüksekokulu, 2 yüksekokul olmak üzere 19'ye yükselmiştir.

Akademik birimlerin yanı sıra Rektörlük bünyesinde 14 adet Uygulama ve Araştırma Merkezi (UAM) mevcuttur. Bunlar; Sürekli Eğitim UAM (18.03.2010), Ormancılık UAM (16.02.2011), Kafkasya ve Çevresi UAM (02.04.2012), Doğal Afetler UAM (21.11.2012) ve Bilim-Teknoloji UAM (03.04.2013), Psikolojik Danışma ve Rehberlik UAM (12.06.2017), Uzaktan Eğitim UAM'dir (12.06.2017), Dış İlişkiler UAM (12.06.2017), Proje Koordinasyon UAM (12.06.2017), Türkçe Öğretimi UAM (12.06.2017), Tıbbi-Aromatik Bitkiler UAM, Ali Nihat Gökyiğit Botanik Bahçesi UAM (09.03.2019), Arıcılık Uygulama ve Araştırma Merkezi ve Endüstriyel Tasarım Uygulama ve Araştırma Merkezi. Ayrıca Üniversitemiz bünyesinde 13 Koordinatörlük mevcuttur. Bunlar; Kurumsal İletişim Koordinatörlüğü, YLSY Burs Programı Koordinatörlüğü, Bilimsel Araştırma Projeleri (BAP) Koordinatörlüğü, Erasmus Koordinatörlüğü, Farabi Koordinatörlüğü, Mevlana Koordinatörlüğü, ÖSYM Koordinatörlüğü, İş Sağlığı ve Güvenliği Koordinatörlüğü, Mezunlar Koordinatörlüğü, AÖF Koordinatörlüğü, Dijital Dönüşüm Koordinatörlüğü, Kalite Koordinatörlüğü ve Tıbbi Aromatik Bitkiler İhtisaslaşma Koordinatörlüğü.

1.3 Misyonu, Vizyonu, Değerleri ve Hedefleri

Artvin Çoruh Üniversitesi'nin 2018-2022 Stratejik Planında yer alan misyon, vizyon, temel değerler, amaçlar ve ilkeler aşağıdaki gibidir.

Misyon

Kurumsal değer ve ilkeleri ön plana çıkaran, kolektif çalışmaya önem veren, nitelikli bilimsel araştırmalar ve yenilikçi ve girişimci uygulamalarla tanınan bölgesel bir bilim merkezi olmak ve ihtisas sahibi olduğu Tıbbi ve Aromatik Bitkiler sahasında ulusal ve uluslararası düzeylerde öncü ve seçkin bir üniversite olmaktır.

Vizyon

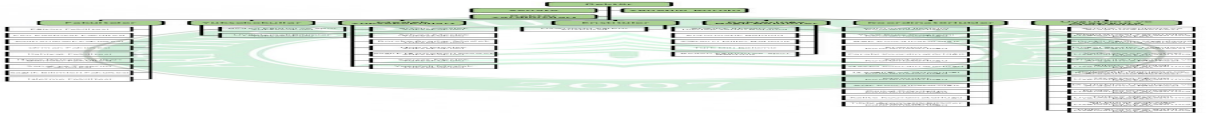
Milli, yerel ve evrensel değerler ışığında eğitim-öğretim faaliyetlerini yürüten, topluma yön veren ve “Geleceğimizin güvencesi gençlerimizdir.” düsturundan hareketle nitelikli, üretken, çalışkan ve vizyon sahibi bireyler yetiştirmeyi hedefleyen uluslararası bir üniversite olmaktır.

Temel Değerler

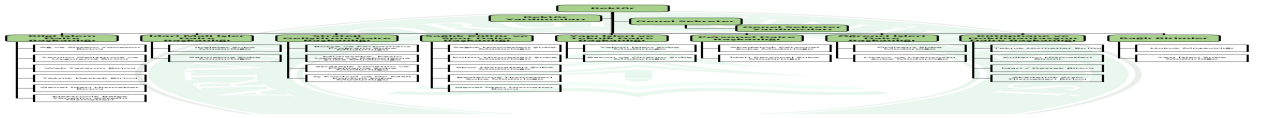
1. Yeniliğe ve gelişime açık, çözüm odaklı,
2. İnsan ve öğrenci merkezi yaklaşım,
3. Adil, şeffaf, hesap verebilir ve katılımcı yönetim anlayışına sahip,
4. Kalite ve verimliliği ilke edinen,
5. Yönetimde kurumsallaşmayı ilke edinen,
6. Toplumsal duyarlılığı olan ve toplumun değerlerini koruyan,
7. Hoşgörülü ve özgürlükçü,
8. İşbirliğini ve dayanışmayı teşvik eden, rekabete açık,
9. Tarihi ve kültürel değerlere sahip çıkan,
10. Görev ve sorumluluk bilinci aşıl原因an,
11. Çevre ve iklim konularında duyarlı,
12. Tıbbi ve Aromatik Bitkiler alanında öncü bir üniversite olmaktır.

1.4. Organizasyon Yapısı

AKADEMİK ORGANİZASYON ŞEMASI



İDARİ ORGANİZASYON ŞEMASI



A. LİDERLİK, YÖNETİM VE KALİTE

1. Liderlik ve Kalite

Artvin Çoruh Üniversitesi Rektörlüğü üst yönetimi olarak, kalite Yönetim Sistemi'nin ve kalite güvencesi kültürünün kurulması ve sürdürülmesi için insan kaynağı, altyapı ve eğitim gibi temel ihtiyaçları sağlamakta; kalite yönetim sisteminin geliştirilmesi, uygulanması ve etkinliğinin sürekli olarak artırılmasını sağlamak için gereken tüm faaliyetlerin etkili bir şekilde yürütüleceğini taahhüt etmektedir.

Artvin Çoruh Üniversitesi Kalite Koordinatörlüğü ilgili Rektör Yardımcısının liderliğinde toplantılar gerçekleştirmektedir. Toplantılarda kalite yönetim takvimindeki süreçlerle ilgili değerlendirmeler yapılmaktadır. KİDR hazırlama sürecinde ise Kalite Koordinatörlüğü tarafından organize edilen ve tüm ilgili komisyon üyelerinin katıldığı toplantılar gerçekleştirilmektedir. Toplantılarda genel olarak mevcut durum değerlendirilmekte, süreçle ilgili bilgilendirmeler yapılmakta ve katılımcılık ilkesiyle kararlar alınmaktadır.

Artvin Çoruh Üniversitesi'ndeki kalite çalışmaları, 2018 yılında kısa-orta-uzun vadede yapılması gereken faaliyetleri içeren “Kalite Güvence Sistemi Oluşturma Eylem Planı” hazırlanmasıyla hız kazanmıştır.

Öncelikli olarak kurumun kalite süreçlerini kapsayacak şekilde “AÇU Kalite Politikası” oluşturularak Kalite Koordinatörlüğü web sayfasında ilan edilmiştir. Artvin Çoruh Üniversitesi'nde kalite farkındalığının ve kültürünün içselleştirilmesine katkıda bulunmak üzere kalite yönergesi güncellenmiştir. Yeni yönerge ile sürdürülebilir bir kalite yönetim sistemi oluşturmak, uygulamak ve tüm birimler arasında koordinasyonu sağlamak amacıyla kalite birimi koordinatörlük seviyesine çıkarılmış, ayrıca koordinatörlüğe bağlı çalışmak üzere Sürekli İyileştirme, Anket Analiz, Eğitim ve Öğretim, Araştırma Geliştirme, Toplumsal Katkı, Uluslararası İlişkiler, Mevzuat İnceleme ve Kalite Yönetim Sistemi Alt Komisyonları oluşturulmuştur. Üniversitedeki tüm akademik ve idari birimlerin kalite süreçlerine katılımını sağlamak amacıyla birim kalite komisyonları oluşturulmuştur. Tüm komisyonların görev ve sorumlulukları belirlenmiş ve komisyon üyelikleri için görevlendirmeler yapılmıştır.

“Kalite Güvence Sistemi Oluşturma Eylem Planı”nın tamamlanmasıyla yeni eylem planı hazırlama çalışmalarına başlanmış ve “2021-2022 AÇU Kalite Eylem Planı” oluşturulmuştur. Ayrıca üniversitemizdeki yönetim sisteminin uluslararası alanda kabul görmüş kalite yönetim standartlarına uygunluğunu belgelemek üzere TS ISO EN 9001:2015 Kalite Yönetim Sistemi Belgesi alımı süreci başlatılmıştır.

Yönetim modeli ve idari yapı

Olgunluk Düzeyi: Kurumun yönetim ve organizasyonel yapılanmasına ilişkin uygulamaları izlenmekte ve iyileştirilmektedir.

Kanıtlar

- [A1.1.KN.1. Akademik Organizasyon Şeması.jpg](#)
- [A1.1.KN.2. İdari Organizasyon Şeması.png](#)
- [A1.1.KN.3. Kurum Genelinde Organizasyon Şemalarının ve Görev Tanımlarının Tamamlanmasına Dair Yazı.pdf](#)
- [A1.1.KN.4. Örnek Birim Organizasyon Şeması \(Mühendislik Fakültesi\).png](#)
- [A1.1.KN.5. 2021-1 Kalite Yönetim Sistemi Komisyonu Toplantı Kararı.pdf](#)

Liderlik

Olgunluk Düzeyi: Kurumun geneline yayılmış, kalite güvencesi sistemi ve kültürünün gelişimini destekleyen etkin liderlik uygulamaları bulunmaktadır.

Kanıtlar

- [A1.2.KN.1. Yöneticilerin Liderlik Özelliklerinin Ölçülmesi Anketi ile İlgili Koordinatörlük Kararı.pdf](#)
- [A1.2.KN.2. Kalite Koordinatörlüğü 2021 Faaliyetleri Sunumu.pdf](#)

Kurumsal dönüşüm kapasitesi

Olgunluk Düzeyi: Kurumda değişim ihtiyacı belirlenmiştir.

Kanıtlar

- [A1.3.KN.02. 2021-2022 AÇÜ-Kalite-Eylem-Planı.pdf](#)
- [A1.3.KN.01. AÇÜ Kalite Eylem Planı.pdf](#)

İç kalite güvencesi mekanizmaları

Olgunluk Düzeyi: İç kalite güvencesi sistemi mekanizmaları izlenmekte ve ilgili paydaşlarla birlikte iyileştirilmektedir.

Kanıtlar

- [A1.4.KN.1. Kalite El Kitabı.pdf](#)
- [A1.4.KN.2. ÜBYS Program Değerlendirme Sistemi.jpg](#)
- [A1.4.KN.3. AÇÜ Bilgi Yönetim Sistemi.jpg](#)
- [A1.4.KN.4. ORVİKS Kalite Yönetim Sistemi Giriş Sayfası.png](#)
- [A1.4.KN.5. Anket Analiz Komisyonu.pdf](#)
- [A1.4.KN.6. Araştırma ve Geliştirme Komisyonu.pdf](#)
- [A1.4.KN.7. Eğitim ve Öğretim Komisyonu.pdf](#)
- [A1.4.KN.8. Kalite Yönetim Sistemi Komisyonu.pdf](#)
- [A1.4.KN.9. Mevzuat İnceleme Komisyonu.pdf](#)
- [A1.4.KN.10. Sürekli İyileştirme Komisyonu.pdf](#)
- [A1.4.KN.11. Toplumsal Katkı Komisyonu.pdf](#)
- [A1.4.KN.12. Uluslararası İlişkiler Komisyonu.pdf](#)

Kamuoyunu bilgilendirme ve hesap verebilirlik

Olgunluk Düzeyi: Kurumun kamuoyunu bilgilendirme ve hesap verebilirlik mekanizmaları izlenmekte ve paydaş görüşleri doğrultusunda iyileştirilmektedir.

Kanıtlar

- [A1.5.KN.1. Artvin Çoruh Üniversitesi Web Sayfası.jpg](#)
- [A1.5.KN.2. 2021 AÇÜ Faaliyet Raporu.pdf](#)
- [A1.5.KN.3. 2021 Kurumsal Mali Durum Beklentiler Raporu.pdf](#)
- [A1.5.KN.4. AÇÜ Tanıtım Broşürü.pdf](#)
- [A1.5.KN.5. AÇÜ Tanıtım Broşürü \(İngilizce\).pdf](#)
- [A1.5.KN.6. AÇÜ Tanıtım Broşürü \(Gürcüce\).pdf](#)
- [A1.5.KN.7. AÇÜ Tanıtım Broşürü \(Rusça\).pdf](#)
- [A1.5.KN.8. AÇÜ Tanıtım Broşürü \(Arapça\).pdf](#)
- [A1.5.KN.9. Artvin Çoruh Üniversitesi Bülteni.jpg](#)
- [A1.5.KN.10. Sayılarla AÇÜ Sayfası.jpg](#)
- [A1.5.KN.11. AÇÜ Facebook Sayfası.jpg](#)
- [A1.5.KN.12. AÇÜ Twitter Sayfası.jpg](#)
- [A1.5.KN.13. AÇÜ Youtube Sayfası.jpg](#)

2. Misyon ve Stratejik Amaçlar

Artvin Çoruh Üniversitesinin 2018-2022 Stratejik Planı; 5018 sayılı Kanun ve bu Kanuna dayanarak hazırlanan Kamu İdareleri İçin Stratejik Planlamaya İlişkin Usul ve Esaslar Hakkında Yönetmelik ile Üniversiteler İçin Stratejik Planlama Rehberinin ilgili hükümleri çerçevesinde katılımcı yöntemlerle hazırlanmıştır.

Stratejik planın amacı; belirlenmiş olan misyon, vizyon ve temel değerler dikkate alınarak kamu yönetimi ve kamu mali yönetimi reformları çerçevesinde, orta ve uzun vadede odaklanmak istediği öncelikleri belirlemek, bütçe hazırlama ve uygulama sürecinde mali disiplini sağlamak, kaynakları stratejik önceliklere göre dağıtmak ve etkin kullanılıp kullanılmadığını izlemek ile bunun üzerine kurulu bir hesap verme sorumluluğunun geliştirilmesini sağlamaktır.

Artvin Çoruh Üniversitesi 2018-2022 Stratejik Planı üst yönetimin desteği alınarak iç ve dış paydaşların katılımı sağlanıp görüşlerine başvurulmuş stratejik planın katılımcı yöntemlerle hazırlanmasına önem verilmiştir. Artvin Çoruh Üniversitesinin misyon ve vizyon bildirimleri ile stratejik amaç ve hedefleri gerçekçilik ilkesi güdülecek oluşturulmuştur. Bölgenin ihtiyaç ve olanakları göz önüne alınarak öncelikli alanlar belirlenmiştir.

Artvin Çoruh Üniversitesinin stratejik hedefleri ölçülebilir ve tarafsız bir şekilde değerlendirmeye izin verecek şekilde tanımlanmıştır. Kurumun, 2018-2022 Stratejik Planı'nda belirlenen dört ana amacı, bu amaçlara bağlı 19 hedefi ve bu amaç ve hedefler için 56 adet performans göstergesi tanımlanmıştır. Bunlar:

Amaç 1. Eğitim Öğretimin Kalitesini Geliştirmek

Hedef 1.1. Öğretmen merkezli yöntemlerin yanı sıra buluş, araştırma-sorgulama ve tartışma gibi öğrenci merkezli öğretim yöntemlerinin uygulandığı ders sayısını her yıl yüzdesel olarak 2 puan artırmak

Hedef 1.2. Kağıt-kalem sınavlarının yanı sıra alternatif ölçme-değerlendirme yöntemlerinin uygulandığı ders sayısını artırmak

Hedef 1.3. Erasmus+, Mevlana ve Farabi öğrenci değişim programlarından faydalanan öğrenci sayısını her yıl %8 artırmak

Hedef 1.4. Üniversitenin olanaklarını ve bölgenin ihtiyaçlarını göz önünde bulundurarak mevcut program sayısını artırmak

Hedef 1.5. Uzaktan eğitim ile yürütülen toplam ders sayısını artırmak

Amaç 2. Bilgi ve Teknoloji Üretecek Altyapıyı ve İmkanları Geliştirerek Özgün ve Nitelikli Araştırmalarla Ulusal ve Uluslararası Düzeyde Bilim, Sanat ve Teknolojiye Katkı Sağlayarak Yenilikçi Üniversite Olmak.

Hedef 2.1. Araştırma Alt Yapısını Güçlendirmek

Hedef 2.2. Öğretim Elemanlarının Uluslararası İndekslerdeki Yayın Sayısını Yıllık %10 Oranında Arttırmak

Hedef 2.3. BAP, DPT, TÜBİTAK, AB gibi Yurt İçi ve Yurt Dışı Destekli Proje Sayısını Yıllık %5 Oranında Arttırmak

Hedef 2.4. Üniversitemiz Tarafından Düzenlenecek Olan Ulusal ve/veya Uluslararası Kongre, Sempozyum vb. Bilimsel Toplantıların Sayısını Arttırmak

Amaç 3. Güçlü İnsan Kaynakları ve Fiziksel Altyapısı ile Ulusal ve Uluslararası Standartlarda Bir Kurumsal Kimliğe Sahip Olmak

Hedef 3.1. Üniversitemiz personelinin niteliksel ve niceliksel gelişiminin artırılması

Hedef 3.2. Üniversitemiz personelinin kurumsal kimlik ve aidiyet bilincinin her yıl yüzdesel olarak 2 puan artırılması

Hedef 3.3. Üniversitemiz personelinin üniversiteden memnuniyet oranının her yıl yüzdesel olarak 2 puan artırılması

Hedef 3.4. Eğitim, araştırma, idari ve sosyal amaçlı alanları artırmak

Hedef 3.5. Üniversitemize ait kapalı ve açık alanları geliştirmek ve etkin kullanımını sağlamak

Amaç 4. Paydaşlarla İşbirliği İçerisinde Toplumsal ve Bölgesel Kalkınmaya Öncülük Etmek

Hedef 4.1. İç paydaş ve dış paydaşların isteklerini iletme olanaklarının artırılması

Hedef 4.2. Etkinlikler düzenleyerek dış paydaşlara gerekli desteği sağlamak

Hedef 4.3. Kariyer geliştirme birimi kurmak ve mezunlara yönelik faaliyetler geliştirmek

Hedef 4.4. Üniversite faaliyetlerinin kamuoyu ile paylaşılması

Hedef 4.5. Eğitim, araştırma ve sivil toplum kurumları ile ilişkilerin geliştirilmesi

Stratejik plan dönemimizin (2018-2022) son yılına girildiğinden yeni dönemin hazırlık çalışmalarına başlanmıştır.

5018 sayılı kanun kapsamındaki kamu idarelerinin stratejik planlarını hazırlaması için uygulamaları gereken yöntemleri içeren, 22/04/2021 tarihli ve 31462 sayılı Resmi Gazetede yayımlanarak yürürlüğe giren Kamu İdarelerince Hazırlanacak Stratejik Planlar ve Performans Programları ile Faaliyet Raporlarına İlişkin Usul ve Esaslar Hakkında Yönetmelik kapsamında stratejik planlama süreci başlatılmıştır. Söz konusu yönetmeliğin "Stratejik planın hazırlanması" başlıklı 8. Maddesine istinaden Stratejik plan hazırlık süreci yayımlanan genelge ile başlatılmıştır. Söz konusu yönetmeliğin aynı maddesinin 3. Fıkrasına istinaden Stratejik plan genelgesinin yayımlanmasını müteakip iki ay içerisinde Stratejik Planlama Ekibi tarafından bir hazırlık programı oluşturulmuş ve idare içinde duyurulmuştur.

Misyon, vizyon ve politikalar

Olgunluk Düzeyi: Kurumun genelinde misyon, vizyon ve politikalarla uyumlu uygulamalar bulunmaktadır.

Kantlar

- [A2.KN.1. AÇU Misyon, Vizyon ve Temel Değerleri.pdf](#)
- [A2.1.KN.2. AÇU Kalite El Kitabı.pdf](#)
- [A2.1.KN.3. AÇU Kalite Politikası.pdf](#)
- [A2.1.KN.4. AÇU Eğitim ve Öğretim Kalite Politikası.pdf](#)
- [A2.1.KN.5. AÇU Araştırma ve Geliştirme Kalite Politikası.pdf](#)
- [A2.1.KN.6. AÇU Toplumsal Katkı Kalite Politikası.pdf](#)
- [A2.1.KN.7. AÇU Yönetim Sistemi Kalite Politikası.pdf](#)
- [A2.1.KN.8. AÇU Uluslararasılaşma Kalite Politikası.pdf](#)
- [A2.1.KN.9. TS ISO EN 9001_2015 Kalite Yönetim Sistemi Eğitimi Hk. Yazı.pdf](#)
- [A2.1.KN.10. Kalite Güvence Sistemi Oluşturma Eylem Planı.pdf](#)
- [A2.1.KN.11. 2021-2022 AÇU Kalite Eylem Planı.xlsx](#)

Stratejik amaç ve hedefler

Olgunluk Düzeyi: Kurumun bütünsel, tüm birimleri tarafından benimsenmiş ve paydaşlarınca bilinen stratejik planı ve bu planıyla uyumlu uygulamaları vardır.

Kantlar

- [A2.2.KN.1. AÇU 2018-2022 Stratejik Planı.pdf](#)
- [A2.2.KN.2. 1 Nolu 2023-2027 Stratejik Plan Genelgesi.pdf](#)
- [A2.2.KN.3. 2 Nolu 2023-2027 Stratejik Plan Genelgesi.pdf](#)
- [A2.2.KN.4. AÇU 2023-2027 Stratejik Plan Hazırlık Programı.pdf](#)
- [A2.2.KN.5. Stratejik Plan Hazırlama Ekipleri.pdf](#)

Performans yönetimi

Olgunluk Düzeyi: Kurumun geneline yayılmış performans yönetimi uygulamaları bulunmaktadır.

Kantlar

- [A2.3.KN.1. 2021 Performans Programı.pdf](#)
- [A2.3.KN.2. 2022 Performans Programı.pdf](#)
- [A2.3.KN.3. Bütçe Yönetim Enformasyon Sistemi.pdf](#)
- [A2.3.KN.4. Merkezi Yönetim Kapsamındaki Kamu İdarelerinin Performans Programlarının Program Bütçe Esaslarına Uygun Şekilde Hazırlanması Hakkında Usul Ve Esaslar.pdf](#)

3. Yönetim Sistemleri

Mali kaynakların yönetiminde; 5018 sayılı Kamu Mali Yönetimi ve Kontrol Kanunu kapsamında mali yönetim ve kontrol sisteminin etkinliğini stratejik planlamaya dayalı olarak arttırmak ve stratejik yönetim ilkelerini uygulayarak kaynakları etkili, ekonomik ve verimli kullanımı ile mali saydamlık ve hesap verebilirlik ilkelerini sağlamak üzere diğer üniversiteler gibi Artvin Çoruh Üniversitesi de her yıl “İdare Faaliyet ve Mali Durum Raporları” hazırlayıp yayınlamaktadır. Artvin Çoruh Üniversitesi envanterinde ki taşınırlara ait işlemler “Taşınır Kayıt ve Yönetim Sistemi (TKYS)” ile gerçekleştirilmektedir. “Taşınır Kayıt ve Yönetim Sistemi (TKYS)” aracılığıyla başta “Satın Alma”, “Bağış Alma”, “Devir Alma” gibi giriş işlemleri ile “Tüketim Çıkışı”, “Devretme”, “Hurda” gibi çıkış işlemleri olmak üzere her türlü taşınır işlemine ait kayıtlar gerçekleştirilmektedir. Ayrıca Üniversite taşınır işlemlerine ait her türlü raporlamalar yine “Taşınır Kayıt ve Yönetim Sistemi” ile yapılabilmektedir. 5018 sayılı Kamu Mali Yönetimi ve Kontrol Kanunu uyarınca çıkarılan Taşınır Mal Yönetmeliği ve Kamu İdarelerine Ait Taşınmazların Kaydına İlişkin Yönetmelik Hükümleri çerçevesinde yürütülmektedir. İlgili yılın bütçesi hazırlanırken Stratejik Plan doğrultusunda yapılacak yatırımlar ve cari harcamalar göz önünde bulundurulmakta ve bir önceki yılın Kesin Hesap Planı aracılığıyla Sayıştay tarafından denetlenmektedir. Üniversitemizin Taşınır mal kaynakları Taşınır Mal Kayıt Sistemi aracılığıyla takip edilmektedir. Taşınmaz Malları da Yatırım Takip Sistemi aracılığıyla kontrol edilmektedir.

Üniversitemizin 2021 yılı insan kaynakları verileri incelendiğinde; Üniversitemizde 555 akademik, 186 idari personel ve 165 diğer hizmetlerde çalışan personel olduğu görülmektedir. 2020 yılı verileriyle karşılaştırıldığında 2021 yılında idari personelde 9 kişilik azalış, akademik personel sayısında ise 5 kişilik bir azalış olduğu görülmektedir.

Bütçe kanunu gereğince Üniversitemize yıllık atama kontenjanı verilmektedir. Bu kontenjanlar kapsamında Üniversitemize atanan personelin, atama öncesinde sağlaması gereken şartlar belirlendiğinden dolayı, alındığı alanla ilgili yetkinliği konusunda 657 Sayılı Devlet Memurları Kanununun “Kurumların memur ihtiyaçlarını karşılama şekli” başlıklı 52. Maddesinde bahsi geçtiği şekliyle, 48,49 ve 50. maddesine yer alan şartları sağlayan personel istihdam edilir. Akademik personel ise yine aynı şekilde Öğretim Üyeliğine Yükseltme ve Atama Yönetmeliği ve Öğretim Üyesi Dışındaki Öğretim Elemanı Kadrolarına Naklen veya Açıktan Yapılacak Atamalarda Uygulanacak Merkezi Sınav ile Giriş Sınavlarına İlişkin Usul ve Esaslar Hakkında Yönetmelik hükümleri doğrultusunda İhtiyaçları karşılayabilecek kişilerin ilanlara başvurmaları ve uygun adayların sınava girerek sınav sonucunda Öğretim Üyeleri için jüri değerlendirmesi sonucunda yetkinlikleri test edilmek suretiyle atamaları gerçekleştirilmektedir. Bilindiği üzere ilk kez atanan memurlar 657 sayılı Devlet Memurları Kanununun 54. Maddesi gereği 1. Yıldan az 2 yıldan çok olmamak üzere Adaylık sürecinden geçmektedir. Adaylık süresi içinde temel ve hazırlayıcı eğitime tabi tutulurlar. Bu aldıkları eğitim doğrultusunda adaylık süreci sonunda yeterli yetkinliğe ulaşırlar. Bu birimlerde görev alan personelin aldıkları eğitim dışında atandıkları unvanlar alacakları görevlerde etkin rol oynamaktadır. Üniversitemizde idari ve destek hizmetleri sunan birimlerimizde görev alan personelin yükselmeleri “Yükseköğretim Üst Kuruluşları ile Yükseköğretim Kurumları Personeli Görevde Yükselme ve Unvan Değişikliği Yönetmeliği” hükümleri doğrultusunda yerine getirilmektedir. Unvan değişikliği ve görevde yükselme sınavı, kurumun ihtiyacına, kadro sayısına göre ve rektör oluru ile yapılmaktadır. En son 2019 yılında sınav yapılmış olup; aday memurluğun kaldırılması eğitimi ve sınavı kuruma yeni atanan

personel sayısının az olması nedeniyle 2021 yılında sınav planlaması yapılmamıştır.

Üniversitemiz bilgi yönetim sistemleri, konularına göre farklılık gösteren birçok alanda aktif olarak kullanılmaktadır. Bu alanlar zamanla değişen ve gelişen teknolojiye uyumlu olacak şekilde güncellenmektedir. Sürekli olarak artan bu verilerin güvenliği, arşivlenmesi ve işlenmesi de büyük önem arz etmektedir. Üniversitemiz Bilgi İşlem Daire Başkanlığı tarafından yapılan çalışmalar sonucunda ISO 27001 Bilgi Güvenliği Yönetim Sistemi Sertifikası 2020 yılı içerisinde üniversitemiz adına alınarak belgelendirilmiştir. Risklerin minimize edildiği, zamanın daha verimli kullanıldığı ve iş yükünün azaltıldığı kurumsal bir yapı tesis edilmiştir. Yasal sorumlulukların yerine getirilmesi hususunda da kullanılan bilgi yönetim sistemlerimiz büyük kolaylıklar sağlamaktadır. Bu anlamda üniversitemiz bünyesinde elde edilen verileri toplamak, işlemek, analiz etmek ve uygun yöntemlerle kullanabilmek adına sistemler kullanılmaktadır.

Bilgi yönetim sistemi

Olgunluk Düzeyi: Kurumda kurumsal bilginin edinimi, saklanması, kullanılması, işlenmesi ve değerlendirilmesine destek olacak bilgi yönetim sistemleri oluşturulmuştur.

Kantlar

- [A3.1.KN.1. Orviks - Kalite ve Bilgi Yönetim Sistemi.jpg](#)
- [A3.1.KN.2. ÜBYS Anasayfa.pdf](#)
- [A3.1.KN.3. ÜYBS Program Değerlendirme Sistemi.jpg](#)
- [A3.1.KN.4. Mezun Bilgi Sistemi.pdf](#)
- [A3.1.KN.5. Akademik Bilgi Sistemi.pdf](#)
- [A3.1.KN.6. Taşınır Kayıt ve Yönetim Sistemi.jpg](#)
- [A3.1.KN.7. Artvin Çoruh Üniversitesi - Bilgi Edinme Web Sitesi.pdf](#)
- [A3.1.KN.8. Yazılım Desteği.pdf](#)
- [A3.1.KN.9. YÖKSİS Entegrasyonu.pdf](#)
- [A3.1.KN.10. ISO 27001 - 2013 Bilgi Güvenliği Sertifikası.jpg](#)

İnsan kaynakları yönetimi

Olgunluk Düzeyi: Kurumun genelinde insan kaynakları yönetimi doğrultusunda uygulamalar tanımlı süreçlere uygun bir biçimde yürütülmektedir.

Kantlar

- [A3.2.KN.1. İş Sağlığı ve Güvenliği Koordinatörlüğü Sayfası.jpg](#)
- [A3.2.KN.2. AÇU Tespit ve Öneri Bildirimi Formu.jpg](#)
- [A3.2.KN.3. İş Sağlığı ve Güvenliği ile İlgili Mevzuatlar.pdf](#)
- [A3.2.KN.4. Personel Daire Başkanlığı Sayfası.jpg](#)
- [A3.2.KN.5. Akademik Personel İle İlgili Formlar.pdf](#)
- [A3.2.KN.6. İdari Personel İle İlgili Formlar.pdf](#)
- [A3.2.KN.7. PDB 2021 Yılı Birim Faaliyet Raporu.pdf](#)
- [A3.2.KN.8. PDB Hizmet Standartları Tablosu.pdf](#)
- [A3.2.KN.9. PDB Hizmet Envanteri Tablosu.pdf](#)

Finansal yönetim

Olgunluk Düzeyi: Kurumun genelinde finansal kaynakların yönetime ilişkin uygulamalar tanımlı süreçlere uygun biçimde yürütülmektedir.

Kantlar

- [A3.3.KN.1. ARTVİN ÇORUH ÜNİVERSİTESİ 2021 YILI BİRİM ÖDENEKLERİ LİSTESİ.pdf](#)
- [A3.3.KN.2. 2021 Kurumsal Mali Durum Beklentiler Raporu.pdf](#)
- [A3.3.KN.3. Taşınmaz Bilgileri.xlsx](#)
- [A3.3.KN.4. 2021 AÇÜ Faaliyet Raporu.pdf](#)
- [A3.3.KN.5. 2021 Yılı Performans Programı.pdf](#)
- [A3.3.KN.6. 2022 Yılı Performans Programı.pdf](#)

Süreç yönetimi

Olgunluk Düzeyi: Kurumun genelinde tanımlı süreçler yönetilmektedir.

Kantlar

- [A3.4.KN.1. 2021 AÇÜ Faaliyet Raporu.pdf](#)
- [A3.4.KN.2. AÇU Mevzuat Listesi.pdf](#)
- [A3.4.KN.3. Web of Science Mart Ayı Online Eğitim Programları.pdf](#)
- [A3.4.KN.4. AÇÜ 2018-2022 Stratejik Plan.pdf](#)
- [A3.4.KN.5. Kalite Dökümanları.jpg](#)
- [A3.4.KN.6. PR-001-Doküman Edilmiş Bilgiye Yönelik Faaliyetler Prosedürü \(1\).docx](#)
- [A3.4.KN.7. PR-002-Kayıtların Kontrolü Prosedürü \(1\).docx](#)
- [A3.4.KN.8. PR-003- Uyumsuzluk Yönetimi, Düzeltici Faaliyetler Prosedürü.docx](#)
- [A3.4.KN.9. PR-004- Stratejik Yönetim ve Yönetimin Gözden Geçirilmesi Prosedürü.docx](#)
- [A3.4.KN.10. PR-005-KYS İç Denetim Prosedürü.docx](#)

4. Paydaş Katılımı

Üniversitemiz dış paydaşların karar alma ve iyileştirme mekanizmalarına katkısını birden fazla yöntem ile sağlamaktadır. Bunlardan biri dış paydaş anketlerimizdir. Dış paydaş anketlerimiz, yılda bir olmak üzere Kalite Koordinatörlüğü Anket Analiz Alt Komisyonu tarafından üniversiteler ve Artvin ili kamu kurumları olmak üzere iki grup olarak yapılmaktadır. Buradan hareketle, ilgili sonuçlar raporlanarak geri bildirim mekanizması düzenli olarak çalıştırılmaktadır. Ayrıca tüm akademik ve idari birimlerimizden dış paydaşlarını belirleyerek Kalite Koordinatörlüğüne bildirmeleri istenmiştir.

Dış paydaşlarımızdan geri bildirim aldığımız bir diğer önemli alan AÇÜ Danışma Kuruludur. AÇÜ Danışma Kurulu Yükseköğretim kurumlarının iş dünyası, kurum ve kuruluşlar ile diğer paydaşlar arasındaki ilişkilerini geliştirmek amacıyla hazırlanan yönetmelik doğrultusunda oluşturulmuş olup Artvin Valiliğinin yanı sıra kamu kurum ve kuruluşların yöneticilerinden oluşmaktadır. Kurul ilk toplantısını 2018 yılında yapmış olup; belirli periyotlarla toplanmaktadır.

Bunların yanı sıra Öğrencilerin dilek-istek-şikayet ve önerilerini paylaşabilecekleri alanlar için kutular Üniversitemizin ulaşılabilir tüm noktalarına konumlandırılmıştır. Ayrıca tüm iç ve dış paydaşlarımızdan üniversitemiz web sayfasında ki dilek şikayet ve öneri formu üzerinden online olarak bildirim alınabilmektedir. İlgili bildirimler analiz edilmekte, raporlanarak yıllık olarak değerlendirilmekte ve kayıt altına alınmaktadır.

İç ve dış paydaş katılımı

Olgunluk Düzeyi: Tüm süreçlerdeki PUKÖ katmanlarına paydaş katılımını sağlamak üzere Kurumun geneline yayılmış mekanizmalar bulunmaktadır.

Kanıtlar

- [A4.1.KN.1. 2021 Yılı Akademik Personel Memnuniyet Anketi.pdf](#)
- [A4.1.KN.2. 2021 Yılı İdari Personel Memnuniyet Anketi.pdf](#)

Öğrenci geri bildirimleri

Olgunluk Düzeyi: Programların genelinde öğrenci geri bildirimleri (her yarıyıl ya da her akademik yıl sonunda) alınmaktadır.

Kanıtlar

- [A4.2.KN.1. Akademik Danışman - Öğrenci Görüşme Formu Hk. Yazı.pdf](#)
- [A4.2.KN.2. BESYO Öğrenci Memnuniyet Anketi Hk. Yazı.pdf](#)
- [A4.2.KN.3. Eğitim Fakültesi Öğrenci Ders Değerlendirme Anket Raporu Hk. Yazı.pdf](#)

Mezun ilişkileri yönetimi

Olgunluk Düzeyi: Kurumdaki programların genelinde mezun izleme sistemi uygulamaları vardır.

Kanıtlar

- [A4.3.KN.1. Mezun Bilgi Sistemi.pdf](#)
- [A4.3.KN.2. Mezunlar Koordinatörlüğü Sayfası.jpg](#)
- [A4.3.KN.3. Mezunlar Koordinatörlüğü Yönergesi.pdf](#)
- [A4.3.KN.4. Kariyer Derneği Sayfası.jpg](#)

5. Uluslararasılaşma

Üniversitemizde uluslararasılaşma faaliyetleri Dış İlişkiler Uygulama ve Araştırma Merkezi adında bir üniversitede bulunabilecek başlıca uluslararasılaşma çalışmalarını kapsayan bir çatı yapılanma tarafından yürütülmektedir. Üniversitemiz ayrıca orta ve uzun vadede uluslararasılaşma hedeflerini içeren bir Uluslararasılaşma Strateji Belgesine sahiptir. Ayrıca kurumda uluslararasılaşma faaliyetlerinin başlıca unsuru olan Erasmus+ Programı katılımcılarına uygulanan memnuniyet anketleriyle değişim programları süreçleri izlenmekte ve iyileştirme çalışmaları yapılmaktadır. Yaygın olarak uygulanmakta olan Mevlana Değişim Programı da hareketlilik sonrası değerlendirme rapor süreçleri barındırmaktadır ancak son 2 yıldır Kovid-19 salgını sebebiyle program dondurulmuş durumdadır. Bu nedenle güncel değerlendirme verileri bulunmamaktadır.

Kurumumuzun başlıca uluslararasılaşma kaynağı Erasmus+ Programı başta olmak üzere dış destekli projelerden gelmektedir. Bu projelerden elde ettiğimiz hibeler de hem Türk Ulusal Ajansı hem de Avrupa Komisyonu tarafından ortaya konmuş olan kural, mevzuat ve prensipler ışığında personelimiz ve öğrencimiz nezdinde değerlendirilmektedir.

Uluslararasılaşma Strateji Belgesi'nde de belirtildiği gibi uluslararasılaşma üniversitemizin önemli saçı ayaklarından biri konumundadır, bu anlamda çalışmalar yürütülmekte gerekli izleme değerlendirme tedbirleri ışığında geliştirilmektedir.

Uluslararasılaşma süreçlerinin yönetimi

Olgunluk Düzeyi: Uluslararasılaşma süreçlerinin yönetsel ve organizasyonel yapılanması izlenmekte ve iyileştirilmektedir.

Kanıtlar

- [A5.1.KN.1. Uluslararasılaşma Strateji Belgesi.pdf](#)
- [A5.1.KN.2. AÇU Erasmus Programı.pdf](#)

Uluslararasılaşma kaynakları

Olgunluk Düzeyi: Kurumun uluslararasılaşma kaynakları birimler arası denge gözetilerek yönetilmektedir.

Kantlar

- [A5.2.KN.1. Erasmus Başvuru Duyurusu.pdf](#)

Uluslararasılaşma performansı

Olgunluk Düzeyi: Kurumda uluslararasılaşma faaliyetleri izlenmekte ve iyileştirilmektedir.

Kantlar

- [A5.3.KN.1. Dış İlişkiler Uygulama ve Araştırma Merkezi Kalite Göstergeleri.pdf](#)

B. EĞİTİM VE ÖĞRETİM

1. Program Tasarımı, Değerlendirmesi ve Güncellenmesi

Artvin Çoruh Üniversitesi akademik birimleri altında yürüttüğü tüm programların tasarımını, öğretim programlarının amaçlarına ve öğrenme çıktılarına uygun olarak yapmaktadır. Programların yeterlilikleri, Türkiye Yükseköğretim Yeterlilikleri Çerçevesi (TYYÇ)'ni esas alacak şekilde kurumun misyon ve vizyonu göz önünde bulundurularak tanımlanmıştır. Kurumda programın genel özellikleri, programların çıktıları, program yeterlilikleri, ders ve program yeterlilikleri ilişkisi ve TYYÇ ile program yeterliliklerinin matrisinin olduğu "Ders Bilgi Paketleri" oluşturulmuş ve üniversitemiz AKTS ve TYYÇ Kataloğunda iç ve dış paydaşların bilgisine sunulmuştur. Ayrıca her yıl ilgili akademik birimin temsilcilerinin görüşleri alınarak programların zenginleştirildiği belirtilmiştir. 2018 Kurumsal Geri Bildirim Raporu'nda kurumun tüm programlarında, iç ve dış paydaşlarla birlikte Eğitim Öğretim program tasarımlarının yapıldığı sürekli iyileştirme döngülerinin bulunmadığına ilişkin bir ifade yer almaktadır. Bu anlamda, ders bilgi paketlerinde görülen eksikliklere yönelik düzenli olarak iyileştirme çalışmaları yapılmakta ve AKTS ve TYYÇ Kataloğunda iç ve dış paydaşların bilgisine sunulmaktadır. Ayrıca, Artvin Çoruh Üniversitesinde yürütülen ön lisans, lisans ve lisansüstü diploma programlarında yeni program açılması, kapatılması, bu programların müfredatının oluşturulması ve mevcut programların güncellenmesine ilişkin usul ve esasları kapsayan Program ve Ders Açma- Kapatma Yönergesi güncellenmiştir. Buna göre, program ve ders açma/kapatma konusunda Bölüm/Anabilim Dalı Kurulu/Kurullarında gerek öğretim elemanları gerekse diğer programlardan gelen önerileri değerlendirilir, akabinde bu öneriler bölüm kurulunca değerlendirilerek gerekli değişiklikler yapılır ve ilgili akademik birim kuruluna sunulmak üzere karar verilir. Birim kurullarında karara bağlanan ders açma / kapatma önerileri Eğitim Öğretim Alt Komisyonu tarafından değerlendirilir ve ilgili akademik birime görüş yazısıyla iletilir. İlgili akademik birim, ders açma / kapatma önerilerini Eğitim Öğretim Alt Komisyonunun görüş yazısıyla birlikte Senata'ya sunar. Önerilen bir ders açma/kapatma işlemi en son Senata'da değerlendirilir ve nihai karara bağlanır. Bu kararlar ile birlikte, kurumda açılacak, ilk defa öğrenci alacak olan yeni programların kontrolü, programlarda gerekli görülen iyileştirme ve revizyonların yapılması ve bu süreçlerin kontrollerinin Eğitim ve Öğretim Alt Komisyonu tarafından yapılmasına karar verilmiştir. Böylece, sürekli iyileştirme döngülerinin etkili bir şekilde yürütülmesi ve programların iyileştirilmesi için yapılan çalışmaların paydaşlarla paylaşılması planlanmaktadır. Yeni açılacak programlar için de süreç aynı şekilde yürütülmekte ve Senata'da onaylanan yeni program açma önerisi Rektörlük tarafından Yükseköğretim Kurulu Başkanlığı'na sunulmaktadır.

Kurumda bulunan ön lisans, lisans ve lisansüstü programlarının ders dağılımına ilişkin ilke, kural ve yöntemler tanımlıdır. Öğretim programı (müfredat) yapısı zorunlu-seçmeli ders, alan-alan dışı ders dengesini gözetmekte, kültürel derinlik ve farklı disiplinleri tanıma imkânı vermektedir. Programlarda yer alan ders dağılımlarına üniversitemiz AKTS ve TYYÇ Kataloğunda yer alan Ders Bilgi Paketlerinde detaylı olarak yer verilmiş ve iç ve dış paydaşların bilgisine sunulmuştur.

Kurumda bulunan tüm akademik birimlere ait programlarda derslerin öğrenme kazanımları tanımlanmıştır. Ayrıca, bu kazanımlar üniversitenin misyon ve vizyonuna uygun bir şekilde, TYYÇ Kataloğu ile uyumlu ve program çıktıları ile eşleştirilerek oluşturulmuştur. Kazanımların ifade şekli öngörülen bilişsel, duyuşsal ve devinimsel seviyeyi açıkça belirtmektedir. Üniversitemiz AKTS ve TYYÇ Kataloğunda yer alan Ders Bilgi Paketlerinde programlarda yer alan tüm derslere ilişkin öğrenme kazanımlarına yer verilmiş olup iç ve dış paydaşların bilgisine sunulmuştur. Ayrıca, Kurum bünyesinde yer alan yeni açılması önerilen programlarda belirlenmiş olan öğrenme kazanımlarının kazanım ifadesi yazma ilkelerine uygun olup olmadığına, kazanımların biçimsel ve yapısal özelliklerine ilişkin olarak kontrollerin yapılması görevi güncellenen Program ve Ders Açma- Kapatma Yönergesi'nde Eğitim Öğretim Alt Komisyonu'na verilmiştir. Komisyon tarafından verilen geribildirimler doğrultusunda ilgili birimde bulunan paydaşlar gerekli düzenlemeleri yapmaktadır. Bu doğrultuda, programlarda yer alan öğrenme kazanımlarının program çıktılarıyla uyumunun izlenmesi ve iyileştirme çalışmalarının sürdürülmesi planlanmaktadır.

Kurumda bulunan ön lisans, lisans ve lisansüstü programlarda yer alan tüm derslere ilişkin bilgilere yer verilen Ders Bilgi Paketlerinde öğrenci iş yüküne yer verilmiştir. Derslerin dağılımı, yapısı, öğrenme kazanımları, içerikleri, program çıktıları gibi özellikler göz önünde bulundurularak dersler öğrenci iş yüküne uygun olarak tasarlanmıştır. Derslere ilişkin iş yüklerine AKTS ve TYYÇ Kataloğunda yer alan Ders Bilgi Paketlerinde yer verilmiş, iç ve dış paydaşların bilgisine sunulmuştur.

Üniversitemiz bünyesinde yer alan program ve dersler için program amaçlarının ve öğrenme çıktılarının izlenmesi planlandığı şekilde gerçekleştirilmektedir. Bu sürecin isleyişi ve sonuçları paydaşlarla birlikte değerlendirilmektedir. Eğitim ve öğretim ile ilgili istatistiki göstergeler (her yarıyıl açılan dersler, öğrenci sayıları, başarı durumları, ders çeşitliliği, lisans/lisansüstü dengeleri, ilişki kesme sayıları/nedenleri, vb) periyodik ve sistematik şekilde ilgili birimlerde izlenmekte, tartışılmakta, değerlendirilmekte, karşılaştırılmakta ve kaliteli eğitim yönündeki gelişim sürdürülmektedir. Programlarda gerekli görülen iyileştirme ve revizyonların ilgili birimlerce planlandıktan sonra bu süreçlerin kontrolleri Eğitim ve Öğretim Alt Komisyonu tarafından yürütülmektedir. Böylece, sürekli iyileştirme döngülerinin etkili bir şekilde yürütülmesi ve programların iyileştirilmesi için yapılan çalışmaların paydaşlarla paylaşılması planlanmaktadır. Ayrıca, kurum genelinde program akreditasyonu planlaması ve uygulanmasına yönelik çalışmalar mevcut olup kurumun akreditasyon stratejisi belirtilmiş ve uygulamaya konmuştur. Akreditasyon çalışmaları devam etmekte olup, akreditasyonun getirileri, iç kalite güvence sistemine katkısı değerlendirilmektedir.

Programların tasarımı ve onayı

Olgunluk Düzeyi: Programların tasarım ve onay süreçleri sistematik olarak izlenmekte ve ilgili paydaşlarla birlikte değerlendirilerek iyileştirilmektedir.

Kanıtlar

- [B1.1.KN.1. AÇU Program ve Ders Açma Kapatma Yönergesi.pdf](#)
- [B1.1.KN.2. 2018-2022 AÇU Stratejik Planı.pdf](#)
- [B1.1.KN.3. AKTS-TYÇÇ Ders Bilgi Paketi.jpg](#)

Programın ders dağılım dengesi

Olgunluk Düzeyi: Programların genelinde ders bilgi paketleri, tanımlı süreçler doğrultusunda hazırlanmış ve ilan edilmiştir.

Kanıtlar

- [B1.2.KN.1. AKTS-TYÇÇ Ders Bilgi Paketi.jpg](#)

Ders kazanımlarının program çıktılarıyla uyumu

Olgunluk Düzeyi: Ders kazanımlarının program çıktılarıyla uyumu izlenmekte ve iyileştirilmektedir.

Kanıtlar

- [B1.3.KN.1. AÇU Program ve Ders Açma Kapatma Yönergesi.pdf](#)
- [B1.3.KN.2. AKTS-TYÇÇ Ders Bilgi Paketi.jpg](#)
- [B1.3.KN.3. Örnek Ders Bilgi Paketi \(PD 101 Psikolojiye Giriş\).pdf](#)

Öğrenci iş yüküne dayalı ders tasarımı

Olgunluk Düzeyi: Dersler öğrenci iş yüküne uygun olarak tasarlanmış, ilan edilmiş ve uygulamaya konulmuştur.

Kanıtlar

- [B1.4.KN.1. AKTS-TYÇÇ Ders Bilgi Paketi.jpg](#)
- [B1.4.KN.2. Örnek Ders Bilgi Paketi - İş Yükü \(PD 101 Psikolojiye Giriş\).pdf](#)
- [B1.4.KN.3. Lisans Diploma Eki.pdf](#)
- [B1.4.KN.4. Önlisans Diploma Eki.pdf](#)
- [B1.4.KN.5. Yüksek lisans Diploma Eki.pdf](#)

Programların izlenmesi ve güncellenmesi

Olgunluk Düzeyi: Program çıktıları bu mekanizmalar ile izlenmekte ve ilgili paydaşların görüşleri de alınarak güncellenmektedir.

Kanıtlar

- [B1.5.KN.1. AÇU Program ve Ders Açma Kapatma Yönergesi.pdf](#)
- [B1.5.KN.2. AKTS-TYÇÇ Ders Bilgi Paketi.jpg](#)
- [B1.5.KN.3. Program Yeterlikleri-Dersler İlişkisi - Bilgi Paketi.pdf](#)

Eğitim ve öğretim süreçlerinin yönetimi

Olgunluk Düzeyi: Kurumun genelinde eğitim ve öğretim süreçleri belirlenmiş ilke ve kuralara uygun yönetilmektedir.

Kanıtlar

- [B1.6.KN.1. AKTS-TYÇÇ Ders Bilgi Paketi.jpg](#)
- [B1.6.KN.2. Örnek Ders Bilgi Paketi \(PD 101 Psikolojiye Giriş\).pdf](#)
- [B1.6.KN.3. Artvin Çoruh Üniversitesi Önlisans ve Lisans Eğitim Öğretim ve Sınav Yönetmeliği.pdf](#)
- [B1.6.KN.4. AÇU Lisansüstü Eğitim Öğretim ve Sınav Yönetmeliği.pdf](#)
- [B1.6.KN.5. UZEP - Uzaktan Eğitim Uygulama ve Araştırma Merkezi.pdf](#)
- [B1.6.KN.6. Bireyselleştirilmiş Destek Basvuru ve Akademik Uyarlama Formu.pdf](#)

2. Programların Yürütülmesi (Öğrenci Merkezli Öğrenme, Öğretme ve Değerlendirme)

Üniversitemizin farklı düzeydeki programlarında (ön lisans, lisans ve lisansüstü) öğrenme-öğretme süreçlerinde aktif ve etkileşimli öğrenci katılımını sağlayan güncel, disiplinlerarası çalışmaya teşvik eden ve araştırma/öğrenme ve öğrenci odaklı öğretim yöntem ve teknikleri uygulanmasına özen gösterilmektedir. Üniversitemiz bünyesinde yürütülen derslerde ilgili alana uygun olarak kullanılan aktif öğretim yöntem ve tekniklerine AKTS ve TYÇÇ Kataloğunda yer alan Ders Bilgi Paketlerinde yer verilmiştir. Ayrıca, üniversitemiz akademik personeline yönelik hizmet içi eğitimler aracılığıyla derslerinde kullanabilecekleri aktif, etkileşimli, etkili ve öğrenci merkezli yöntem ve tekniklerin uygulamalı olarak öğretilmesi amaçlanmaktadır. Bu kapsamda üniversite akademik personeline yönelik eğitimcilerin eğitimi programı planlanmıştır. Eğitimcilerle tasarım odaklı düşünme, ters yüz edilmiş öğrenme gibi yenilikçi yaklaşımlar; tartışma, 6 şapkalı öğretim modeli, istasyon, eğitsel oyun, yaratıcı drama gibi aktif öğretim yöntem ve teknikleri; Kahoot, Prezi, Padlet, Powtoon, Mindmeister, Bubbl.us gibi çeşitli Web 2.0 araçları ve yeni nesil öğretim araçları gibi içeriklerin aktarılması amaçlanmıştır. Bu yolla, üniversitemiz akademik personelinin yeni, farklı, yenilikçi öğretim yöntem ve tekniklerini, dijital ortam ve araçları tanıması, uygulamasını görmesi ve derslerine uyarlaması hedeflenmiştir.

Üniversitemizin farklı düzeydeki programlarında (ön lisans, lisans ve lisansüstü) öğrenci merkezli ölçme ve değerlendirme yaklaşımlarına yer verilmektedir. Üniversitemiz bünyesinde yürütülen derslerde ilgili alana uygun olarak kullanılan alternatif ölçme ve değerlendirme yaklaşımlarına AKTS ve TYYÇ Kataloğunda yer alan Ders Bilgi Paketlerinde yer verilmiştir. Ayrıca, üniversitemizin ön lisans, lisans ve lisansüstü programlarında yapılan sınavlara Artvin Çoruh Üniversitesi Önlisans ve Lisans Eğitim-Öğretim ve Sınav Yönetmeliği ve Lisansüstü Eğitim-Öğretim ve Sınav Yönetmeliğine uygun olarak yürütülmektedir. Çevrimiçi sınavlarda ise öğrenci ve öğretim elemanlarına üniversitemiz Uzaktan Eğitim Uygulama ve Araştırma Merkezi tarafından gerekli yönlendirme ve bilgilendirme yapılmaktadır. Ayrıca, üniversitemiz akademik personeline yönelik olarak planlanan eğitimcilerin eğitimi programında aktif öğretim yöntem ve teknikleri ile yeni nesil öğretim araçları bölümlerinde alternatif ve etkileşimli ölçme ve değerlendirme araçlarına yer verilerek öğretim elemanlarının ölçme ve değerlendirme yeterliliklerinin de geliştirilmesi planlanmıştır.

Üniversitemizin ön lisans, lisans ve lisansüstü olmak üzere farklı düzeydeki programlarında belirlenen farklı eğitim-öğretim ve sınav yönetmelikleri dikkate alınmaktadır. Önceki öğrenmelerin tanınmasında AKTS ve TYYÇ Kataloğunda yer alan öğrenci iş yükü temelli krediler kullanılmaktadır. Aday öğrencilere öğrenci kabul kriterleri açık bir şekilde önceden beyan edilmekte ve öğrenciler bu kriterlere göre kabul edilmektedir. Buna ek olarak diploma, derece, çeşitli yeterliliklerin tanınması ve sertifika programlarının kriterleri de yönetmelik, yönerge ve çeşitli mevzuatlarla belirlenmiştir. Ayrıca, yabancı uyruklu öğrenci alımı, yurt dışından gelen öğrencilerin kabulü, dikey geçiş, yatay geçiş, çift anadal, yandal ve kurumlararası kredi transferi, lisans tamamlama gibi hususlar da Yüksek Öğretim Kurumu tarafından ve Artvin Çoruh Üniversitesi Senatosu tarafından belirlenen yönetmelik, yönerge ve mevzuatlara uygun olarak yürütülmektedir.

Üniversitemizin ön lisans, lisans ve lisansüstü olmak üzere farklı düzeydeki programlarında diploma, derece ve diğer yeterliliklerin tanınması ve sertifikalandırılmasına ilişkin tanımlı kriterler ve süreçler bulunmakta olup bu kriter ve süreçler yayımlanarak kamuoyu erişimine açılmıştır. Ayrıca, yabancı uyruklu öğrenci alımı, yurt dışından gelen öğrencilerin kabulü, dikey geçiş, yatay geçiş, çift anadal, yandal, Erasmus, Farabi ve Mevlana öğrenci değişim programlarına dair hususlar ve bu programlara başvuran öğrencilerin kredi transferi, diploma ve diğer yeterlilikleri Yüksek Öğretim Kurumu tarafından ve Artvin Çoruh Üniversitesi Senatosu tarafından belirlenen yönetmelik, yönerge ve mevzuatlara uygun olarak yürütülmektedir.

Öğretim yöntem ve teknikleri

Olgunluk Düzeyi: Programların genelinde öğrenci merkezli öğretim yöntem teknikleri tanımlı süreçler doğrultusunda uygulanmaktadır.

Kanıtlar

- [B2.1.KN.1. AKTS-TYYÇ-Bilgi Paketi.jpg](#)

Ölçme ve değerlendirme

Olgunluk Düzeyi: Programların genelinde öğrenci merkezli ve çeşitlendirilmiş ölçme ve değerlendirme uygulamaları bulunmaktadır.

Kanıtlar

- [B2.2.KN.1. Artvin Çoruh Üniversitesi Önlisans ve Lisans Eğitim Öğretim ve Sınav Yönetmeliği.pdf](#)
- [B2.2.KN.2. AÇU Lisansüstü Eğitim Öğretim ve Sınav Yönetmeliği.pdf](#)
- [B2.2.KN.3. UZEP - Uzaktan Eğitim Uygulama ve Araştırma Merkezi.pdf](#)
- [B2.2.KN.4. AKTS-TYYÇ-Bilgi Paketi.jpg](#)
- [B2.2.KN.5. Eğitim ve Öğretim Kalite Alt Komisyonu.pdf](#)

Öğrenci kabulü, önceki öğrenmenin tanınması ve kredilendirilmesi

Olgunluk Düzeyi: Öğrenci kabulü, önceki öğrenmenin tanınması ve kredilendirilmesine ilişkin süreçler izlenmekte, iyileştirilmekte ve güncellemeler ilan edilmektedir.

Kanıtlar

- [B2.3.KN.1. Artvin Çoruh Üniversitesi Önlisans ve Lisans Eğitim Öğretim ve Sınav Yönetmeliği.pdf](#)
- [B2.3.KN.2. AÇU Lisansüstü Eğitim Öğretim ve Sınav Yönetmeliği.pdf](#)
- [B2.3.KN.3. Dikey Geçiş Yönetmeliği.pdf](#)
- [B2.3.KN.4. İlahiyat Önlisans Mezunlarının Lisans Tamamlamalarına İlişkin Usul ve Esasları.pdf](#)
- [B2.3.KN.5. Sağlık Önlisans Mezunlarının Lisans Tamamlamalarına İlişkin Usul ve Esaslar.pdf](#)
- [B2.3.KN.6. AÇU Yabancı Uyruklu Öğrencilerin Başvuru ve Kayıt Kabul Yönergesi.pdf](#)
- [B2.3.KN.7. Yurtdışından Öğrenci Kabulüne İlişkin Esaslar.pdf](#)
- [B2.3.KN.8. Yatay Geçiş, Çift Anadal, Yandal ve Kurumlararası Kredi Transferi Yönetmeliği.pdf](#)

Yeterliliklerin sertifikalandırılması ve diploma

Olgunluk Düzeyi: Kurumda diploma onayı ve diğer yeterliliklerin sertifikalandırılmasına ilişkin kapsamlı, tutarlı ve ilan edilmiş ilke, kural ve süreçler bulunmaktadır.

Kanıtlar

- [B2.4.KN.1. AÇÜ Diploma, Diploma Eki ve Diğer Belgelerin Düzenlenmesine İlişkin Yönerge.pdf](#)
- [B2.4.KN.2. Önlisans ve Lisans Diploma Eki Onayı hk. YÖK yazısı.pdf](#)
- [B2.4.KN.3. Yüksek Lisans Diploma Eki Onayı hk. YÖK yazısı.pdf](#)
- [B2.4.KN.4. Lisans Diploma Eki.pdf](#)
- [B2.4.KN.5. Önlisans Diploma Eki.pdf](#)
- [B2.4.KN.6. Yüksek Lisans Diploma Eki.pdf](#)
- [B2.4.KN.7. Yatay Geçiş, Çift Anadal, Yandal ve Kurumlararası Kredi Transferi Yönetmeliği.pdf](#)

- [B2.4.KN.8. Dikey Geçiş Yönetmeliği.pdf](#)
- [B2.4.KN.9. AÇU Yabancı Uyruklu Öğrencilerin Başvuru ve Kayıt Kabul Yönergesi.pdf](#)
- [B2.4.KN.10. Yurtdışından Öğrenci Kabulüne İlişkin Esaslar.pdf](#)
- [B2.4.KN.11. AÇU Erasmus Programı Yönergesi.pdf](#)
- [B2.4.KN.12. Farabi Programı Yönetmeliği.pdf](#)
- [B2.4.KN.13. Mevlana Programı Yönetmeliği.pdf](#)

3. Öğrenme Kaynakları ve Akademik Destek Hizmetleri

Kurumun eğitim öğretim faaliyetlerini sürdürebilmek için uygun nitelik ve nicelikte öğrenme kaynakları (derslikler, laboratuvar, kütüphane, planetarium vb.) mevcuttur. Üniversitemizde online (çevrimiçi) öğrenme uygulamaları ivme kazanmış olup özellikle Kovid-19 pandemi sürecinin etkili bir şekilde yürütülmesi için Uzaktan Eğitim Uygulama ve Araştırma Merkezi aktif olarak görev yapmaktadır. Uzaktan Eğitim Uygulama ve Araştırma Merkezi hem öğrencilere hem öğretim elemanlarına çevrimiçi öğrenme sürecinin aksamadan devam ettirilebilmesi için yönlendirici konumda olup öğrencilerin ve öğretim elemanlarının gereksinim duyacakları tüm bilgilere erişim imkânı sunmaktadır. Ayrıca, öğrenme ortamı ve kaynaklarının kullanımı izlenmekte ve gerekli iyileştirme ve geliştirmeler yapılmaktadır. Bu anlamda, hem yüz yüze hem de uzaktan eğitim-öğretim ortamları ve kaynakları öğrenci-öğrenci, öğrenci-öğretim elemanı ve öğrenci-materyal etkileşimini geliştirmeye devam edilmektedir.

Üniversitemizin farklı düzeydeki programlarında (ön lisans, lisans ve lisansüstü) öğrenim görmekte olan öğrencilerin akademik gelişimini takip eden, yön gösteren, akademik sorunlarına ve kariyer planlamasına destek olan bir danışman öğretim üyesi bulunmaktadır. Öğrencilerin danışmanlarına erişimini kolaylaştırmak için yüz yüze ve çevrimiçi erişim olanakları mevcuttur. Öğrencilerin akademik danışmanları ile yaptığı görüşmeler Akademik Danışman – Öğrenci Görüşme Formu kullanılarak akademik danışmanlar tarafından kayıt altına alınmakta, raporlanmakta ve ilgili iç paydaşlarla paylaşılmaktadır. Bu anlamda, akademik danışmanlığın takibi ve iyileştirme adımları bulunmakta ve gerçekleşme düzeyleri irdelenmektedir. Kurumda akademik danışmanlığa ilişkin yürütülen uygulamalardan elde edilen bulgular, sistematik olarak izlenmekte ve izlem sonuçları paydaşlarla birlikte değerlendirilerek önlemler alınmaktadır.

Üniversitemizdeki tüm birimlerde yer alan akademik, idari personel ile öğrencilere hizmet edebilecek bu bireylerin ruh sağlığını koruyucu ve geliştirici uygulamaları sunan bir Psikolojik Danışma ve Rehberlik Uygulama ve Araştırma Merkezi mevcuttur. Ayrıca, öğrencilerin ve mezunların kariyer planlaması yapmalarına destek olmak ve onlara gelecekteki iş hayatına başarılı bir şekilde hazırlamak amacıyla Kariyer Merkezi de kurulmuş. Her iki merkez de kurumun genelinde planlanmış olan danışmanlık hizmetleri ile kariyer hizmetlerini sunma çalışmalarını yürütmektedir.

Üniversitemizde öğrencilerin, akademik ve idari personelin aktif olarak kullanabilecekleri uygun tesis ve altyapılar mevcuttur. Bu tesis ve altyapılar ile beslenme, barınma, sağlık, kültür-sanat, sosyal ve sportif hizmetler sağlanmaktadır. Tesis ve altyapılar ihtiyaca uygun nitelik ve niceliktedir, erişilebilir; öğrencilerin ve tüm personelin bilgisine ve kullanımına sunulmuştur. Kurumda uygun nitelik ve nicelikte tesis ve altyapı birimler arası denge gözetilerek kurulmuştur. Tesis ve altyapıların kullanımı periyodik olarak incelenmektedir ve ihtiyaç doğrultusunda gerekli düzenleme ve iyileştirmeler yapılmaktadır.

Artvin Çoruh Üniversitesi Engelsiz Birim Koordinatörlüğü, 1/7/2005 tarihli ve 5378 sayılı Engelliler ve Bazı Kanun ve Kanun Hükmünde Kararnamelerde Değişiklik Yapılması Hakkında Kanunun 15. Maddesine dayanılarak hazırlanan Yükseköğretim Kurumları Özürlüler Danışma ve Koordinasyon Yönetmeliği çerçevesinde kurulmuş, çalışma usul ve esasları ise sözü edilen yönetmelik ile düzenlenmiş olup aktif olarak görev yapmaktadır. Engelsiz Birim Koordinatörlüğünün amacı, yükseköğrenim gören özel gereksinimli öğrencilerin, öğrenim hayatını kolaylaştırmak için gerekli tedbirleri almak ve bu yönde düzenlemeler yapmaktır. Bu anlamda, kurum genelinde engelsiz üniversite çalışmaları hızlandırılmıştır. Bu doğrultuda, üniversite kampüs sınırları içinde engelli bireylerin mekânlara, eğitsel imkânlarla ve sosyo-kültürel faaliyetlere tam, etkin ve eşit katılımını sağlamak için Yükseköğretim Kurumu (YÖK) tarafından verilen “Engelsiz Üniversite Ödülleri” kapsamında üniversitemiz birçok üniversite arasından seçilerek “Eğitimde Erişilebilirlik Bayrağı” anlamına gelen yeşil bayrak ile ödüllendirilmiştir. Ayrıca, Merkez Kütüphane’de engellilerle ilgili Mekanda Erişim konusunda yapmış olduğu düzenlemelerden dolayı Turuncu Bayrak adayı ve Eğitim Fakültesi’nde engellilerle ilgili Mekanda Erişim konusunda yapmış olduğu düzenlemelerden dolayı da Turuncu Bayrak adayı olmaya hak kazanmıştır. 2021 yılında ise üniversitemiz “2021 Yılı Engelsiz Üniversite Mekanda Erişilebilirlik Turuncu Bayrak” ödülünü almıştır. Buna ek olarak 2021 yılında engelliler günü kapsamında panel düzenlenerek, bilinçlendirme ve farkındalık etkinliği düzenlenmiştir. Kurum genelinde engelli öğrencilerin mekânlara, eğitsel olanaklara ve sosyo-kültürel etkinliklere katılımını sağlamak amacıyla engelsiz üniversite uygulamaları sürdürülmektedir.

Üniversitemizde öğrencilerin aktif olarak faydalanabilecekleri uygun nitelik ve nicelikte sosyal, kültürel ve sportif faaliyet olanakları bulunmamaktadır ve kurumun tüm birimlerinde sosyal, kültürel ve sportif faaliyetler birimler arası denge gözetilerek yürütülmektedir. Öğrenci toplulukları ve bu toplulukların etkinlikleri, sosyal, kültürel ve sportif faaliyetlerine yönelik mekân, bütçe ve rehberlik desteği kurum tarafından verilmektedir. Ayrıca, kurumda sosyal, kültürel, sportif faaliyetleri yürüten ve yöneten idari örgütlenme (Sağlık, Kültür ve Spor Daire Başkanlığı) mevcuttur.

Öğrenme ortam ve kaynakları

Olgunluk Düzeyi: Öğrenme kaynaklarının geliştirilmesine ve kullanımına yönelik izleme ve iyileştirilme yapılmaktadır.

Kanıtlar

- [B3.1.KN.1. Kütüphane Hakkında - Kütüphane ve Dokümantasyon Daire Başkanlığı.pdf](#)
- [B3.1.KN.2. Online Veritabanları - Kütüphane ve Dokümantasyon Daire Başkanlığı.pdf](#)
- [B3.1.KN.3. Kütüphane ve Dokümantasyon Daire Başkanlığı 2021 Yılı Faaliyet Raporu.pdf](#)
- [B3.1.KN.4. AÇU Akademik Arşiv Sistemi.pdf](#)
- [B3.1.KN.5. Açık Erişim E-Kaynaklar - Kütüphane ve Dokümantasyon Daire Başkanlığı.pdf](#)
- [B3.1.KN.6. Açık Erişim Politikası - Kütüphane ve Dokümantasyon Daire Başkanlığı.pdf](#)
- [B3.1.KN.7. UZEP - Uzaktan Eğitim Uygulama ve Araştırma Merkezi - Artvin Çoruh Üniversitesi.jpg](#)
- [B3.1.KN.8. Güz Dönemi Eğitim İstatistikleri.jpg](#)

- [B3.1.KN.9. Bilim Teknoloji Uygulama ve Araştırma Merkezi Sayfası.jpg](#)
- [B3.1.KN.10. Hakkımızda - Bilim-Teknoloji Uygulama ve Araştırma Merkezi.pdf](#)
- [B3.1.KN.11. Bilim-Teknoloji Uygulama ve Araştırma Merkezi 2021 Yılı Faaliyet Raporu.pdf](#)
- [B3.1.KN.12. Hakkımızda - Planetaryum.pdf](#)
- [B3.1.KN.13. Gösterilen Filmler - Planetaryum.pdf](#)
- [B3.1.KN.14. 2021 Yılı Akademik Personel Memnuniyet Anketi.pdf](#)
- [B3.1.KN.15. 2021 Yılı İdari Personel Memnuniyet Anketi.pdf](#)

Akademik destek hizmetleri

Olgunluk Düzeyi: Kurumda öğrencilerin akademik gelişimi ve kariyer planlamasına ilişkin uygulamalar izlenmekte ve öğrencilerin katılımıyla iyileştirilmektedir.

Kanıtlar

- [B3.2.KN.1. Artvin Çoruh Üniversitesi Önlisans ve Lisans Eğitim Öğretim ve Sınav Yönetmeliği.pdf](#)
- [B3.2.KN.2. AÇU Lisansüstü Eğitim Öğretim ve Sınav Yönetmeliği.pdf](#)
- [B3.2.KN.3. Akademik Danışman Formu.pdf](#)
- [B3.2.KN.4. Psikolojik Danışma ve Rehberlik Uygulama ve Araştırma Merkezi Yönetmeliği.pdf](#)
- [B3.2.KN.5. Kariyer Merkezi Yönergesi.pdf](#)
- [B3.2.KN.6. Kadına Yönelik Şiddetle Mücadele Bilgilendirme Seminerleri - Psikolojik Danışma ve Rehberlik UAM.pdf](#)
- [B3.2.KN.7. Kariyer Planlama ve Geliştirme - Kariyer Merkezi.pdf](#)
- [B3.2.KN.8. Sağlıklı Yaşam ve Davranışsal Bağımlılıklarla Mücadele Sempozyumu - Psikolojik Danışma ve Rehberlik UAM.pdf](#)
- [B3.2.KN.9. Yetişkin Dünyada Çocuk Olmak Konferansı - Psikolojik Danışma ve Rehberlik UAM.pdf](#)

Tesis ve altyapılar

Olgunluk Düzeyi: Tesis ve altyapının kullanımı izlenmekte ve ihtiyaçlar doğrultusunda iyileştirilmektedir.

Kanıtlar

- [B3.3.KN.1. Nihat Gökyiğit Kongre ve Kültür Merkezi - Sağlık Kültür ve Spor Daire Başkanlığı.pdf](#)
- [B3.3.KN.2. 15 Temmuz Spor Salonu - Sağlık Kültür ve Spor Daire Başkanlığı.pdf](#)
- [B3.3.KN.3. Açık Spor Sahaları - Sağlık Kültür ve Spor Daire Başkanlığı.pdf](#)
- [B3.3.KN.4. Fitness Salonları - Sağlık Kültür ve Spor Daire Başkanlığı.pdf](#)
- [B3.3.KN.5. Konukevi - Sağlık Kültür ve Spor Daire Başkanlığı.pdf](#)
- [B3.3.KN.6. Sosyal Hizmetler - Sağlık Kültür ve Spor Daire Başkanlığı.pdf](#)
- [B3.3.KN.7. Sağlık Hizmetleri - Sağlık Kültür ve Spor Daire Başkanlığı.pdf](#)
- [B3.3.KN.8. Beslenme Hizmetleri - Sağlık Kültür ve Spor Daire Başkanlığı.pdf](#)
- [B3.3.KN.9. Kültür Hizmetleri - Sağlık Kültür ve Spor Daire Başkanlığı.pdf](#)
- [B3.3.KN.10. Spor Hizmetleri - Sağlık Kültür ve Spor Daire Başkanlığı.pdf](#)
- [B3.3.KN.11. 2021 SKS Birim Faaliyet Raporu.pdf](#)

Dezavantajlı gruplar

Olgunluk Düzeyi: Dezavantajlı grupların eğitim olanaklarına erişimine ilişkin uygulamalar yürütülmektedir.

Kanıtlar

- [B3.4.KN.1. Genel Bilgiler - Engelsiz Birim Koordinatörlüğü.pdf](#)
- [B3.4.KN.2. Özel Gereksinimli Öğrenciler İçin Eğitimde Fırsat Eşitliği Yönergesi.pdf](#)
- [B3.4.KN.3. Kongre ve Kültür Merkezinde Erişilebilirlik Çalışmaları - Engelsiz Birim Koordinatörlüğü.pdf](#)
- [B3.4.KN.4. Engelli Öğrenciler Danışma ve Koordinasyon Birimleri Toplantısı Düzenlendi - Engelsiz Birim Koordinatörlüğü.pdf](#)
- [B3.4.KN.5. Özel Gereksinimli Öğrencilerimiz İle Uzaktan Eğitim Değerlendirme Toplantısı Gerçekleştirildi - Engelsiz Birim Koordinatörlüğü.pdf](#)
- [B3.4.KN.6. Üniversitemiz Merkez Kütüphanesi “Engelsiz Üniversite Mekânda Erişilebilirlik Turuncu Bayrak Ödülünü” Aldı - Artvin Çoruh Üniversitesi.pdf](#)
- [B3.4.KN.7. Üniversitemizin “2021 Yılı Engelsiz Üniversite Mekânda Erişilebilirlik” Alanında Kazandığı Turuncu Bayrak, Rektörümüze Takdim Edildi - Artvin Çoruh Üniversitesi.pdf](#)
- [B3.4.KN.8. 3 Aralık Dünya Engelliler Günü Paneli - Engelsiz Birim Koordinatörlüğü.pdf](#)
- [B3.4.KN.9. Bireyselleştirilmiş Destek Başvuru ve Akademik Uyarlama Formu.pdf](#)

Sosyal, kültürel, sportif faaliyetler

Olgunluk Düzeyi: Kurumun genelinde sosyal, kültürel ve sportif faaliyetler erişilebilirdir ve bunlardan fırsat eşitliğine dayalı olarak yararlanılmaktadır.

Kanıtlar

- [B3.5.KN.1 AÇU Öğrenci Toplulukları Yönergesi.pdf](#)
- [B3.5.KN.2. Topluluklar Hakkında - Sağlık Kültür ve Spor Daire Başkanlığı.pdf](#)
- [B3.5.KN.3. Topluluklar Listesi - Sağlık Kültür ve Spor Daire Başkanlığı.pdf](#)
- [B3.5.KN.4. Nihat Gökyiğit Kongre ve Kültür Merkezi - Sağlık Kültür ve Spor Daire Başkanlığı.pdf](#)
- [B3.5.KN.5. 15 Temmuz Spor Salonu - Sağlık Kültür ve Spor Daire Başkanlığı.pdf](#)
- [B3.5.KN.6. Açık Spor Sahaları - Sağlık Kültür ve Spor Daire Başkanlığı.pdf](#)

- [B3.5.KN.7. Fitness Salonları - Sağlık Kültür ve Spor Daire Başkanlığı.pdf](#)
- [B3.5.KN.8. Sosyal Hizmetler - Sağlık Kültür ve Spor Daire Başkanlığı.pdf](#)
- [B3.5.KN.9. Kültür Hizmetleri - Sağlık Kültür ve Spor Daire Başkanlığı.pdf](#)
- [B3.5.KN.10. Spor Hizmetleri - Sağlık Kültür ve Spor Daire Başkanlığı.pdf](#)
- [B3.5.KN.11. 2021 SKS Birim Faaliyet Raporu.pdf](#)
- [B3.5.KN.12. Öğrenciler Su Sporları Şenliğinde Stres Attı - Artvin Çoruh Üniversitesi.pdf](#)
- [B3.5.KN.13. Gastronomi ve Mutfak Sanatları Bölümü Öğrencileri Marina Tatil Köyünde - Uygulamalı Bilimler Yüksekokulu.pdf](#)
- [B3.5.KN.14. Artvin Borçka Baraj Gölü üzerinde kano gösterisi-Haberler - Beden Eğitimi ve Spor Yüksekokulu.pdf](#)

4. Öğretim Kadrosu

Üniversitemiz bünyesinde yer alan tüm programlarda öğretim elemanı atama, yükseltme ve görevlendirme süreç ve kriterleri Yükseköğretim Kurumu tarafından hazırlanmış olan yönetmelik doğrultusunda ve Artvin Çoruh Üniversitesi tarafından belirlenmiş olan mevzuat, yönerge ve yönetmelikler doğrultusunda kamuoyuna açık olarak yapılmaktadır. Bu anlamda, ilgili süreç ve kriterler akademik liyakati gözetip, fırsat eşitliğini sağlayacak niteliktedir. Eğitim-öğretim kadromuzun mesleki gelişimleri sürdürmek ve öğretim becerilerini geliştirmek adına “2547 sayılı Yükseköğretim Kanununun 35., 38., 39. ve 40. Maddeleri uyarınca görevlendirmeleri yapılmaktadır. Bu doğrultuda üniversitemiz öğretim elemanlarının uzmanlık alanları ile ilgili Yurtiçi ve Yurtdışı kongre, konferans, seminer, panel, kurs, araştırma, inceleme, uygulama, AR-GE vb. olanaklarından faydalanabilmeleri adına bilimsel toplantılarla, bilim ve meslekleri ile ilgili diğer toplantılara katılmaları sağlanmaktadır. Bununla birlikte kurumumuzdaki araştırma görevlileri, “2547 sayılı Kanun’un 35 ve 39. Maddeleri” kapsamında Lisansüstü Eğitim için diğer üniversitelere görevlendirilmektedir. Doktorasını tamamlayan öğretim elemanlarının da post-doktora yapmak üzere yurt dışında kalmaları desteklenmektedir.

Artvin Çoruh Üniversitesi’ne ait öğretim üyeliği atama-yükseltme kriterlerine ilişkin yönergenin amacı, öğretim üyeliği kadrolarına yapılacak yükseltme ve atanmalarda aranacak asgari koşulları belirleyerek, öğretim üyeliği kadrolarına başvuracak olan adaylar hakkında daha sağlıklı karar verebilmek, öğretim üyelerini nitelikli akademik çalışmalara yöneltmek, adayların kendilerini hazırlamalarını ve durumlarını değerlendirmelerini kolaylaştırmak, eğitim-öğretim faaliyetlerinin yanı sıra ulusal ve uluslararası düzeyde toplantı ve organizasyonlar düzenleyen, bunlara aktif olarak katılan, çalışmalarına atif yapılan, lisansüstü programları yürüten, etik değerlere bağlı, üniversite, sanayi ve toplum ilişkilerini değerlendirebilen, seçkin öğretim üyeleri yetiştirilmesinin ilkelerini ve ölçütlerini belirlemektir. Profesör, doçent ve doktor öğretim üyesi kadrolarına atama ve yükseltimede uluslararası ve ulusal kaynaklar taranarak objektif kriterler belirlenmiştir.

Öğretim üyesi dışındaki öğretim elemanı kadrolarına yapılacak atamalar için ise 30590 sayılı ve 09.11.2018 tarihli Resmî Gazete’de yayımlanan “Öğretim Üyesi Dışındaki Öğretim Elemanı Kadrolarına Yapılacak Atamalarda Uygulanacak Merkezi Sınav İle Giriş Sınavlarına İlişkin Usul ve Esaslar Hakkında Yönetmelik” kullanılmaktadır.

Ders görevlendirmeleri anabilim dalı ve bölüm kurullarında görüşülerek alınan kararlar doğrultusunda fakülte ve enstitü kurullarında onaylanarak güvence altına alınmaktadır. Bu doğrultuda, ders dağılımları akademik personelin uzmanlık alanı, daha önce vermiş olduğu dersler, lisansüstü tezleri, doçentlik temel alanları ve yabancı dil yeterlikleri göz önüne alınarak Türkiye Yükseköğretim Yeterlilikler Çerçevesi eğitim-öğretim alanları bağlamında derslerle eşleştirilerek yapılmaktadır.

Üniversitemizde öğretim elemanlarının özellikle eğitim-öğretim konusundaki yetkinliklerini artırmak amacıyla Kalite Koordinatörlüğü altında bulunan Eğitim Öğretim Alt Komisyonu tarafından çeşitli eğitimler planlanmaktadır. Bu anlamda, üniversitemizde görev yapmakta olan tüm akademik personelin uzaktan eğitim sürecinde etkileşimli, yenilikçi, etkili ve aktif ders verme yöntemlerini geliştirmesi hedeflenen AÇÜ Eğiticilerin Eğitimi Uzaktan Eğitimde Öğretim Tasarımı tasarlanmış ve uygulaması gerçekleştirilmiştir. Bu anlamda, akademik personele yönelik iyileştirici ve geliştirici eğitim, kurs ve seminerlerin görevini üstlenmiş olan öğretim-öğrenme merkezi yapılanması niteliğinde bulunan Eğitim Öğretim Alt Komisyonu aktif olarak görev yapmaktadır. Bu eğitimlerin temel amacı akademik personelin pedagojik ve teknolojik yeterliliklerini artırmaktır. Üniversitemiz akademik personeline yönelik hizmet içi eğitimler aracılığıyla derslerinde kullanabilecekleri etkileşimli, aktif, etkili ve öğrenci merkezli öğrenme ortamlarının ve farklı yöntem ve tekniklerin öğretimi amaçlanmaktadır. Eğiticilere tasarım odaklı düşünme, ters yüz edilmiş öğrenme gibi yenilikçi yaklaşımlar; tartışma, 6 şapkalı öğretim modeli, istasyon, eğitsel oyun, yaratıcı drama gibi aktif öğretim yöntem ve teknikleri; Kahoot, Prezi, Padlet, Powtoon, Mindmeister, Bubbl.us gibi çeşitli Web 2.0 araçları ve yeni nesil öğretim araçları gibi içeriklerin aktarılması amaçlanmıştır. Bu yolla, üniversitemiz akademik personelinin uzaktan eğitim sürecinde yeni, farklı, yenilikçi öğretim yöntem ve tekniklerini, dijital ortam ve araçları tanıması, uygulamasını görmesi ve derslerine uyarlaması hedeflenmiştir. Eğiticilerin Eğitimi Uzaktan Eğitimde Öğretim Tasarımı kapsamında öğrenci merkezli öğrenme-öğretme yaklaşımına ilişkin uygulamaların yer aldığı bir program tasarısı Eğitim Öğretim Alt Komisyonu tarafından hazırlanmış olup üniversitemizde görev yapmakta olan akademik personele 12-13 Ekim 2021 tarihinde komisyon üyelerinin uzmanlık alanları doğrultusunda uygulanmıştır. Üniversitemizde eğitim ve öğretimde kaliteyi artırmaya yönelik olarak, eğitim ve öğretim komisyonu üyelerince verilen “Eğiticilerin Eğitimi Programı Uzaktan Eğitimde Öğretim Tasarımı” programı zoom uygulaması üzerinden verilmiştir.

Öte yandan, üniversitemiz YÖK Anadolu Projesi kapsamında belirlenen genç üniversitelerden biri olarak Uludağ Üniversitesi ile eşleşmiştir. Bu doğrultuda, üniversitemiz bünyesinde yer alan Rehberlik ve Psikolojik Danışmanlık, Mimarlık, İlahiyat ve Hemşirelik programlarında öğrenim görmekte olan öğrenciler Uludağ Üniversitesi’nde bu alanlarda görev yapmakta olan kıdemli öğretim üyelerinden ders alma olanağına sahip olacaklardır. Buradaki amaç eğitimdeki kaliteyi artırmak ve mezun niteliğini yükseltmektir. Aynı şekilde, YÖK Anadolu Projesinin amaçları arasında genç üniversitelerdeki akademisyenlerin kıdemli üniversitelerin araştırma altyapılarından, kütüphane imkânlarından yararlanabilmelerine, ortak yayın ve projeler yürütmelerine olanak sağlamak da yer almaktadır. Bu durum da öğretim hizmetlerinin kalitesini ve öğretim elemanlarının niteliğini doğrudan artıracaktır.

Üniversitemiz bünyesinde yer alan tüm programlarda görev yapmakta olan tüm akademik personelin akademik yayınlarını ve eğitim-öğretim performansını takdir ederek ödüllendirmek üzere yapılan planlama, uygulama ve iyileştirme çalışmaları bulunmaktadır. Üniversitemizde akademik personel tarafından yapılan çalışmalar Artvin Çoruh Üniversitesi Nihat Gökyiğit Teşvik Ödülleri ile ödüllendirilmektedir. Ayrıca, YÖK tarafından da her yıl düzenli olarak yürütülen Akademik Teşvik sistemi üniversitemizde planlı ve sistemli bir şekilde yürütülmektedir. Üniversitemiz akademik personeli tarafından yürütülmekte olan çalışmalar Bilimsel Araştırma Projesi (BAP) olarak da desteklenebilmektedir. Tüm bu teşvik ve ödüllendirme uygulamaları ile bu uygulamalardan elde edilen bulgular sistematik olarak izlenmekte ve izlem sonuçları paydaşlarla birlikte değerlendirilerek gerekli iyileştirme çalışmaları yapılmaktadır.

Atama, yükseltme ve görevlendirme kriterleri

Olgunluk Düzeyi: Atama, yükseltme ve görevlendirme uygulamalarının sonuçları izlenmekte ve izlem sonuçları değerlendirilerek önlemler alınmaktadır.

Kanıtlar

- [B4.1.KN.02. Öğretim Üyesi Dışındaki Öğretim Elemanı Kadro Atamaları Yönetmelik.pdf](#)
- [B4.1.KN.01. Öğretim Üyelğine Yükseltme ve Atama Yönergesi.pdf](#)

Öğretim yetkinlikleri ve gelişimi

Olgunluk Düzeyi: Öğretim yetkinliğini geliştirme uygulamalarından elde edilen bulgular izlenmekte ve izlem sonuçları öğretim elamanları ile birlikte irdelenerek önlemler alınmaktadır.

Kanıtlar

- [B4.2.KN.01. Eğitimcilerin Eğitimi Programı-Uzaktan Eğitimde Öğretim Tasarımı.pdf](#)

Eğitim faaliyetlerine yönelik teşvik ve ödüllendirme

Olgunluk Düzeyi: Teşvik ve ödül uygulamaları izlenmekte ve iyileştirilmektedir.

Kanıtlar

- [B4.3.KN.06. AÇÜ 2021 AB TÜBİTAK ve BAP Projeleri.pdf](#)
- [B4.3.KN.05. 2021 BAP Proje Başvuruları.pdf](#)
- [B4.3.KN.04. AÇÜ Teşvik Ödeneği Başvuru Rehberi.pdf](#)
- [B4.3.KN.03. AÇÜ Teşvik Puanları.pdf](#)
- [B4.3.KN.02. AÇÜ Nihat Gökyiğit Teşvik Ödül Töreni.pdf](#)
- [B4.3.KN.01. AÇÜ Nihat Gökyiğit Teşvik Ödülleri Kapsamı.pdf](#)

C. ARAŞTIRMA VE GELİŞTİRME

1. Araştırma Süreçlerinin Yönetimi ve Araştırma Kaynakları

Kurum, araştırma faaliyetlerini 2018-2022 Stratejik Planı çerçevesinde belirlenen akademik öncelikleri ile uyumlu olarak yürütmektedir. Özellikle “Bölgesel Kalkınma Odaklı Misyon Farkılaşması ve İhtisaslaşması” temalı proje kapsamında 2020 yılında Tıbbi Aromatik Bitkiler alanında İhtisas üniversitesi seçilmesi münasebetiyle yerel, bölgesel ve ulusal kalkınma hedefleriyle uyumlu, değer üretebilen ve toplumsal faydaya dönüştürülebilen biçimde yönetilmektedir. Yöreye uygun gelişmeye açık alanlarda planladığı faaliyetlerle uyumlu Laboratuvar, Araştırma Merkezleri Koordinatörlükler ve Botanik Bahçesi oluşturulmuştur. Bu birimlerdeki projelerde paydaşların katılımını sağlamayı ve gerekli alt yapı ve mali kaynakların uygun şekilde kullanımı hedeflenmektedir.

Kurum da araştırma geliştirme faaliyetleri, ekip ve sorumlulukları tanımlanmıştır. Yılsonu hedeflenen değerler, elde edilen sonuçlar izlenmekte, nedenleri ile tartışılmakta ve gerekli önlemler alınmaktadır.

Kurum tarafından desteklenen araştırma-geliştirme faaliyet sonuçları ilgili yönetmelik gereği BAP Komisyonu tarafından izlenmekte ve değerlendirilmektedir. Bu süreçte proje yürütücülerinden belirli aralıklarla ilerleme raporları istenmekte ve bu raporlar komisyon tarafından değerlendirilmektedir. Proje sonuçlarından üretilen bilimsel makale sayıları bir sonraki yıl araştırmacıların desteklenmelerinde belirleyici olmaktadır. Ayrıca, proje sonuçları ilgili kurum ve kuruluşlarla paylaşılarak elde edilen bulguların ilgili kesimlerin kullanımına sunulması amaçlanmaktadır.

Kurumun araştırma çalışmaları için üniversite dışı fonlamaların miktarını arttırmaya yönelik izleyeceği strateji, 2018-2022 Stratejik Planı'nın “BAP, DPT, TÜBİTAK, AB gibi Yurt İçi ve Yurt Dışı Destekli Proje Sayısını Yıllık %5 Oranında Arttırmak” başlıklı hedefinde açıklanmıştır. Ayrıca bu hedefe katkı sağlamak amacıyla kurum bünyesinde “Proje Koordinasyon Uygulama ve Araştırma Merkezi” BAP dışındaki projeler konusunda bilgilendirmeler gibi faaliyetlerini yürütmektedir. Projelerle ilgili, Kurum İdare Faaliyet Raporu'nda hedefler, sapmalar ve nedenlerine değinilmiş olup iyileştirmeler konusunda neler yapılabileceği sorgulanmaktadır.

Kurumda dış fonları kullanan araştırmacılar BAP destekli projelerine [ek bütçe alabilmektedirler](#). Ayrıca, dış fonların kullanılabilmesi için gerekli eğitimlerin alınmasında araştırmacılara destek sağlanmaktadır. Üniversitenin farklı birimleri tarafından yapılan özellikle bilimsel araştırmalar, farklı ağırlık ve oranda, hem ekonomik hem de sosyo-kültürel katkı sağlamaktadır. Ayrıca kurum Artvin ilinde Kamu-Üniversite-Sanayi İşbirliği'nin (KÜSİ) geliştirilmesine [önem vermekte](#) ve bu kapsamda yenilik destek programları hakkında bilgilendirme, [proje yazmaya yönlendirme gibi farklı etkinlikler](#) düzenlemektedir (Proje Koordinasyon Uygulama Araştırma Merkezi bünyesinde TÜBİTAK projeleri başta olmak üzere çeşitli alanlarda [proje yazma eğitimleri](#) verilmiş [KOSGEB Girişimcilik ve Destek Programlarının tanıtımı](#) yapılmaktadır).

Ayrıca KÜSİ faaliyetleri kapsamında görevlendirilen temsilcimiz vasıtasıyla kurumumuz, diğer kamu kurum-kuruluşları ve sanayi kuruluşları arasındaki koordinasyon ve yönlendirmeyi sağlamaktadır.

Artvin Çoruh Üniversitesi bünyesinde bulunan akademik ve idari birimlerden, kurumun stratejik planı ve hedefleri doğrultusunda akademik ve idari hizmetlerin değerlendirilmesi istenmiş ve Birim Faaliyet Raporları hazırlanmıştır. Birim Faaliyet Raporları Kalite Komisyonu tarafından incelenerek Kurum İç Değerlendirme Raporu oluşturulmuştur. Akademik ve idari birimlerdeki çalışanlara, üniversitemizin misyon, vizyon ve hedeflerini içeren el kitapçıkları hazırlama çalışmaları başlatılmıştır. Ayrıca üniversitemiz bünyesinde oluşturulan “Stratejik Plan İzleme ve Değerlendirme Komisyonu” ile akademik ve idari birimlerde “Birim Kalite Komisyonları” oluşturulmuş ve kurumun iç değerlendirme sürecine dâhil edilmiştir.

Kurumun misyon ve hedeflerine ulaşmış ulaşmadığı, “2020 Yıllık İdare Faaliyet Raporunun (Sn 93- 122) ve “Stratejik Planın Değerlendirilmesi kısmında hedef değerleri (Tablo 72, 74, 84), Tablo 72 araştırma alt yapısını güçlendirmek (H2.1), Tablo 74 Proje sayılarının artırılması (H2.3) ve Tablo 84 “Üniversite faaliyetlerinin kamuoyu ile paylaşılması (H4.4)’ nda hedef göstergeleri ve sapmalar nedenleri ve çözüm önerileriyle beraber değerlendirilmiştir.

Kurum kalite yönetim standartlarına uygun bir yönetim sisteminin oluşturulması sonrasında, Kalite Koordinatörlüğü'nün toplantılarında eğitimleri tamamlanan TS ISO EN 9001:2015 Kalite Yönetim Sistemi sürecinin başlatılması ilgili karar alınmıştır. Kalite Eğitim Grubu ve alt komisyonları oluşturulmuştur. Ayrıca Kalite Eylem Planı faaliyetleri görülmüştür.

Kurumdaki kararlar ve uygulamalar, dış paydaşlarla basın toplantıları, kurum ziyaretleri ve üniversite web sayfası aracılığıyla paylaşılmaktadır. Üniversitenin aldığı bazı kararlar ve uygulamalar geniş katılımlı bir basın toplantısıyla tüm dış paydaşlarla paylaşılmıştır. Kurum, araştırma-geliştirme faaliyetlerine TAGEM, Orman Bölge Müdürlüğü gibi dış paydaşların katılımını ortak proje ve çalışmalarla sağlamaktadır. Bu katılımların sürekliliği ise taraflar tarafından imzalanan işbirliği protokolleri ile güvence altına alınmaktadır. Projelerle ilgili süreçlerin takibi ve DOKA kapsamında belirlendiği konularda projelerle ilgili bilgiler BAP ve Proje Koordinasyon UAM sayfalarından duyurulmaktadır. Ayrıca duyurular EBYS ve eposta üzerinden herkese iletilmektedir.

Bu süreçte izlenen metodoloji kurumun 2018-2022 Stratejik Planında yer almaktadır. Kalite güvencesi sisteminde mevcut bu analiz sonuçları benimsenmekte ve eylem planları yer almaktadır. Bu bağlamda ORVİKS Kalite Bilgi Yönetim Sistemi alınmış olup verilerin entegrasyonu devam etmektedir. Kurumdaki kararlar ve uygulamalar konusunda iç paydaşlar ya EBYS sistemi üzerinden resmi yazı ile (özellikle akademik ve idari personel) ya da kurumun web sayfası üzerinden herkese açık duyurular aracılığıyla bilgilendirilmektedir. Üniversite bünyesinde genel otomasyon sistemi alınmış ve BAP Otomasyon modülü genel otomasyona bağlı olarak BAP sayfasına eklenmiştir. Sistemsel kaynaklı bazı noktalar henüz çözüme kavuşturulamamıştır ve entegrasyon sürecine verilerin yüklenmesi işlemleri devam ettirilmektedir. Tamamlandığında BAP yürütücüsünün proje ile ilgili zaman sınırlaması olmaksızın bilgilere rahatlıkla erişebilmesi sağlanacak, ofise bağlılığı azaltılacak ve bilgi akışı hızlandırılacaktır.

Bilimsel Araştırma Projelerinin (BAP) nitelik ve nicelik olarak miktarının artırılmasına yönelik çalışmalar yapılmaktadır. Tübitak projelerine başvuru projelerin panele girmesi veya kabul edilmesi durumunda yürütücünün BAP'tan alacağı desteğin oranının artırılması planlanmıştır. BAP Komisyonunun 10.07.2019 tarihli alınan kararı doğrultusunda Kurum Sanayi İşbirliği Projeleri (KUSİ) 'ne Üniversitemiz proje bütçe üst limitinin % 50'sine kadar ek bütçe verilmesine karar verilmiştir. Ar-ge'ye harcanan bütçenin toplam bütçeye oranının yılsonu hedeflenen değere kısmen yaklaşmış olmakla beraber tamamen ulaşılamamıştır. BAP kapsamında desteklenen araştırma projeleri sayısı 2021 yılı itibarıyla 35 olarak gerçekleşmiştir. Bu projelerden 8 tanesi kurumun ihtisas alanı olan Tıbbi Aromatik Bitkiler öncelikli alanı ile ilgilidir. 2020 AÇÜ Faaliyet Raporunun hedeflenen gösterge değerlerinde sapmanın asıl neden olarak pandemi süreci öne çıkmaktadır. Diğer yandan Uluslararası endekslerde yer alan bilimsel yayın sayısı hedef tahminlerin üzerinde gerçekleşmiştir.

Kurum 2021 yılı içerisinde araştırma faaliyetlerini Bilimsel Araştırma Projeleri Koordinatörlüğü vasıtasıyla 15 tanesi Fen Bilimleri alanında, 4 tanesi Sosyal Bilimler alanında ve 2 tanesi Sağlık Bilimleri alanında olmak üzere toplamda 21 kapsamlı araştırma projesinin ve 2 Lisansüstü projesinin tamamlanmasına zemin hazırlamıştır. Yine aynı yıl içinde toplamda 35 araştırma projesinin desteklenmesi kararlaştırılmıştır. Ayrıca 2021 yılında 3 adet yeni Tübitak Projesi kurumumuz öğretim üyelerince devam ettirilmektedir. 2021 yılı itibarıyla 3 proje ise öğretim elemanlarımız tarafından başarıyla tamamlanmıştır.

Artvin Çoruh Üniversitesi'nin araştırma stratejisi ve hedefleri YÖK Kurum Dış Değerlendirme Geri Bildirim Raporu dikkate alınarak 2018-2022 Stratejik Plan Değerlendirme tabloları oluşturulmuştur. Diğer yandan Kurum idare Faaliyet raporları hazırlanmıştır. Bu tablolarda ölçülen değerlerin hedef göstergeleri karşılama oranları sapma gerekçeleri, hedef göstergenin etkinliği ve sürdürülebilirliği değerlendirilmektedir.

Artvin Çoruh Üniversitesi'nin araştırma-geliştirme stratejisi, hedefleri ve bu doğrultuda izlediği araştırma politikaları "2018-2022 Stratejik Planı"nda belirlenmiştir. İlgili stratejik planda araştırma-geliştirme faaliyet alanında belirlenen ürün ve hizmetler; Proje, Yayın, Deneysel araştırmalar, Patent/faydalı model, Bilirkişi ve danışmanlık hizmetleri, Araştırma merkezleri analiz hizmetleri ve Bilimsel araştırmaları destekleme hizmetleri olarak sıralanmaktadır. Diğer yandan 2023-2027 Stratejik Planı hazırlık çalışmaları devam ettirilmektedir. BAP projeleri konusunda üniversite bütçesindeki olanaklar çerçevesinde öğretim elemanları desteklenmektedir. Diğer yandan, üniversitemiz ihtisas alanına uygun olarak Tıbbi Aromatik bitkilerle ilgili alanda çalışmalar yürütmek üzere "Tıbbi-Aromatik Bitkiler Uygulama Araştırma Merkezi" ile "Tıbbi Aromatik Bitkiler İhtisaslaşma Koordinatörlüğü kurulmuş ve 2020 yılında Cumhurbaşkanlığı Strateji Geliştirme Başkanlığı tarafından kabul edilen ve yürütülmekte olan 9 projeye ilave olarak 2022 yılı yeni proje çağrısına çıkmıştır.

Tıbbi Aromatik Bitkiler başta olmak üzere, Artvin iline özgü endemik bitkileri ve nadir bitkiler üretmek, yetiştirmek ex-situ koruma altında çoğaltmalarını sağlamak, ballı ve yem bitkileri, yerel meyve türlerinin yetiştirilebileceği bir gen bahçesi oluşturmak ve ihtisas alanına özgü bilimsel çalışmalar yürütmek üzere 2018 yılında çalışmalarını başlatan Artvin Çoruh Üniversitesi Ali Nihat Gökyiğit Botanik Bahçesi ve serası kurulum çalışmalarını tamamlanmak üzeredir. 2020 yılında da Yüksek Öğretim Kurulu tarafından yürütülen "Bölgesel Kalkınma Odaklı Misyon Farklılaşması ve İhtisaslaşma Projesi" kapsamında ihtisas üniversitesi programına dâhil edilmiştir. Laboratuvar ve Botanik bahçesinin kurulmasıyla üniversitemiz Tıbbi-Aromatik Bitkiler alanında ihtisaslaşarak, araştırma altyapısının kurulması ve kapasitesinin geliştirilmesi hedefine ulaşmayı planlamaktadır. Bu kapsamda 2020 yılında BAP yönergesi güncellenmiş, öncelikli alan proje türü eklenmiştir. Takibinde BAP tarafından 2020 ve 2021 yılı ve sonrası için Bap proje çağrılarında ve Tıbbi Aromatik Bitkiler İhtisaslaşma Koordinatörlüğü tarafından Tıbbi-Aromatik bitkiler konusunda projeler sunulması destek ve teşvik edilmiştir. Ayrıca, Artvin ilinde önemlilik arz eden ve yöredeki bitki türlerinin etkisiyle önem kazanan arıcılık faaliyetlerine destek olmak, üretilen balın kalitesini ortaya koymak ve arıcılık faaliyetlerine destek olabilmek amaçları doğrultusunda Arıcılık Araştırma Merkezi kurulmuştur.

Üniversitenin 2018-2022 Stratejik Planında da belirtildiği gibi, üniversiteler arasında rekabet üstünlüğü elde etme amacıyla bölgenin ihtiyaç duyduğu alanlarda ihtisaslaşmasına fırsat yaratacak adımlar atmaya planlanmaktadır.

Kurum İhtisas alanı olan Tıbbi-Aromatik bitkiler konusunda Tıbbi-Aromatik Bitkiler İhtisaslaşma Koordinatörlüğü (TABİK) ile Iğdır Üniversitesi Araştırma Laboratuvarı Uygulama ve Araştırma Merkezi (ALUM) arasında iş birliği protokolü imzalanmıştır. Bu protokolle ülkemizin 11. Kalkınma Planında öncelikli sektörlerden biri olarak seçilen ilaç ve tıbbi cihaz/malzeme sektöründe, küresel pazardaki rekabet gücümüzü artırmaya ve değer zincirinde ülkemizi daha üst konuma taşımaya katkı sağlamak için gerek nitelikli insan gücünün yetiştirilmesi gerekse bu alanda Ar-Ge faaliyetlerinin gerçekleştirilmesinde iş birliğinin yapılması amaçlanmaktadır. TABİK ayrıca Atatürk Üniversitesi Tıbbi Aromatik Bitki ve İlaç Araştırma Merkezi ve Karadeniz Teknik Üniversitesi İlaç ve Farmasötik Teknoloji Uygulama ve Araştırma Merkezi (İLAFAR) arasında ikili işbirliği protokolü imzalanmıştır. Lokman Hekim Üniversitesi ve Gazi Üniversitesi de işbirliği protokolleri yapılan üniversiteler arasına eklenmiştir.

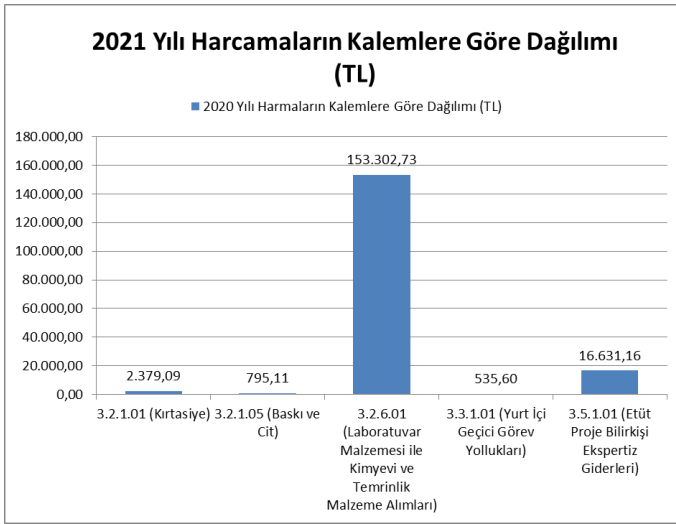
Ali Nihat Gökyiğit Botanik Bahçesi bünyesinde oluşturulan mekanlar, bitki çeşitliliği görsellik ve seyir teraslarıyla turizm açısından önemli bir potansiyel oluşturmuş ve Bilimsel aktivitelere imkan sağlaması yanında, görsellik ve gezilebilir alanlarıyla Artvin ilini ziyaret eden kişilerin hizmetine sunulması planlanmaktadır.

Artvin Çoruh Üniversitesi'nde araştırma- geliştirme alt yapısını desteklemek amacıyla mevcut olan 12 Uygulama araştırma merkezine ek olarak 2021 yılında Arıcılık Uygulama ve Araştırma Merkezi ve Endüstriyel Tasarımlar Uygulama ve Araştırma Merkezi olarak iki adet daha uygulama

ve araştırma merkezi kurulmuştur.

23 Ocak 2020 tarihinde Yükseköğretim Kurulu tarafından, Bölgesel Kalkınma Odaklı İhtisaslaşma Programı 'na alınmış ve Tıbbi aromatik bitkiler alanında ihtisas üniversitesi olarak seçilmiş olan Üniversitemiz bünyesinde ihtisaslaşma süreci kapsamında Tıbbi Aromatik Bitkiler İhtisaslaşma Koordinatörlüğü koordinasyonunda hazırlanan toplam maliyeti yaklaşık 25,5 milyon değerinde olan 9 proje Cumhurbaşkanlığı Strateji ve Bütçe Başkanlığı'na kabul edilerek 5 milyonluk bütçe kısmı 2021 Aralık ayında serbest bırakılmıştır. İlk çağrıda kabul edilmiş olan bu 9 projenin bölgeye katkı sağlaması amacı ile öncelikle Tıbbi Aromatik Bitkiler (TAB) alanında rekabet gücünün geliştirilmesi, Üniversitemin bölge ile bütünleşmesinin sağlanması, bölgenin sürdürülebilir kalkınması, katma değeri yüksek çıktılar elde edilmesi, nitelikli insan kaynağı yetiştirilmesi, bölgede rekabet gücü artışı, üretimde ve pazarlamada teknolojinin etkin kullanımı, istihdam artışı, tanınırlık yönünde çözüm sunan projeler olması dikkat çekicidir. Bu projelerin kabul süreçleri ardından hemen ikinci proje çağrısına çıkılmış olup proje başvuruları süreçleri Artvin Çoruh Üniversitesindeki her birimden halen devam etmektedir. Dahası Artvin Çoruh Üniversitesi Bilimsel Araştırma Projeleri Koordinatörlüğü (ART-BAP) tarafından Üniversitemizin ihtisaslaşma alanına katkı sağlayacak Fen Bilimleri ve Sağlık bilimleri alanındaki Projelerde desteklenmiştir. Bunların yanında sektör temsilcileri ve Artvin yöresinin önde gelenleri ile toplantılar gerçekleştirilerek ihtisaslaşma sürecinin sektör bazlı olarak gelişiminin önü açılması amaçlanmıştır. İhtisaslaşma alanı ile ilgili olarak küresel pazardaki rekabet gücünü artırmak ve değer zincirinde ülkemizi daha üst konuma taşımaya katkı sağlamak için Karadeniz Teknik Üniversitesi ile Atatürk Üniversitesi ve Iğdır Üniversitesi ile gerçekleştirilmiş olan iş birliği protokollerine ek olarak 2021 yılında Gazi Üniversitesi ve Lokman Hekim Üniversitesi ile de iş birliği protokolleri imzalanmıştır.

Artvin Çoruh Üniversitesi Bilimsel Araştırma Projeleri (ART-BAP) koordinatörlüğünün hazırladığı 2021 yılı faaliyet raporuna göre; 2021 yılında ART- BAP Koordinatörlüğü tarafından desteklenen toplam 78 proje (2020 yılından devreden 43 ve 2021 yılında kabul edilen 35 proje) bulunmaktadır. Bu projelerden 55 tanesi 2022 yılına devredilmiştir. Yine aynı raporda 2021 yılında kabul edilen projelerin 13 tanesi Fen Bilimleri Alanında, 13 tanesi Sosyal bilimleri alanında ve 9 tanesi Sağlık bilimleri alanında olarak paylaştığı görülmektedir. Ayrıca 2021 yılında tamamlanmış olan 23 Projenin alanlara göre dağılımı ise şu şekilde gerçekleşmiştir: 15 adet Fen Bilimleri, 4 adet Sosyal bilimler, 2 adet sağlık bilimleri ve 2 adet lisansüstü. Bu rapora göre verilen 2021 yılı bütçe bilgileri ve harcama kalemlerine göre dağılımları aşağıdaki tablolarda özetlenmiştir.



Ayrıca yine aynı raporda 2021 yılında kabul edilmiş olan BAP Projelerinin Birimlere Göre Sayıları, verilen ödenek miktarları ve Projelerin türlerine göre bütçe dağılımı aşağıdaki tablolarda özetlenmiştir aşağıdaki gibi verilmektedir.

2021 Yılı Kabul Edilen BAP Projelerinin Birimlere Göre Sayıları ve Verilen Ödenek Miktarları

Birimi	Adet	Bütçe (TL)
1 Orman Fakültesi	9	107.108,26
2 Eğitim Fakültesi	8	12.195,00
3 Mühendislik Fakültesi	1	10.337,23
4 Sağlık Bilimleri Fakültesi	5	39.912,00
5 Sağlık MYO	2	27.563,70
6 BESYO	2	3.900,00
7 Artvin. MYO	3	39.340,00
8 Rektörlüğe Bağlı Bölümler	2	27.999,10
9 Hopa MYO	1	1.400,00
10 Fen Edebiyat Fakültesi	2	2.150,00
TOPLAM	35	271.905,29

2021 Yılı Kabul Edilen Projelerin Türlerine Göre Sayıları ve Verilen Ödenek Miktarları

Proje Türü	Adet	Bütçe (TL)
Kapsamlı Araştırma Projeleri	25	139.157,49
Lisansüstü Tez Projeleri	1	2.095,00
Tıbbi Aromatik Bitkiler Araştırma Projeleri	9	130.652,80
TOPLAM	35	271.905,29

Kurumun araştırma ve geliştirme faaliyetlerini desteklemek ve Üniversite-sanayi iş birliği kapsamında projeler geliştirmek ve yürütmek amacıyla kurulan Proje Koordinasyon Uygulama ve Araştırma Merkezi dış kaynak destek birimi olarak görev yapmaktadır. Ayrıca Proje hazırlayan veya hazırlayabilecek öğretim elemanları, öğrenciler, üniversite birimleri ve üniversite dış kuruluşlar arasında iletişim ve koordinasyonu görevini de devam ettirmektedir. Bunların yanında TÜBİTAK ve DOKA (Doğu Karadeniz Kalkınma Ajansı) dış destek birimleri, kurumda kabul gören projeleri maddi olarak desteklemektedir. AÇÜ-BAP koordinatörlüğü internet sitesi ve 2021 yılı faaliyet raporuna göre 2021 yılında TÜBİTAK tarafından desteklenen toplam 6 proje (2020 yılından devreden 3 ve 2021 yılında kabul edilen 3 proje) bulunmaktadır. Bu projelerden 5 tanesi 2022 yılına devredilmiştir. Ayrıca üniversitemiz ihtisas alanı ile ilgili olarak DOKA 'ya "Tıbbi ve Aromatik Bitkileriyle Sürdürülebilir Kalkınma Yolunda Artvin" isimli proje Artvin Çoruh Üniversitesi Tıbbi Aromatik Bitkiler İhtisaslaşma Koordinatörlüğü tarafından sunulmuş olup şu an itibari ile proje değerlendirme sürecinde bulunmaktadır.

Artvin Çoruh Üniversitesi Lisansüstü Eğitim Enstitüsü 4 doktora, 16 tezli yüksek lisans, 2 tezsiz yüksek lisans programlar eğitim-öğretim faaliyetlerine devam etmektedir. Lisansüstü Eğitim Enstitüsü bünyesinde Orman Mühendisliği, Fen Bilgisi Eğitimi, Tarih ve İşletme Anabilim Dalında 4 (dört) adet doktora programı bulunmakta olup, aktif olarak öğretimine devam etmektedir. Doktora programlarına ilişkin imkânlar Lisansüstü Eğitim Enstitüsü tarafından hazırlanan 2020 yılı Faaliyet ve Performans Raporlarında ayrıntılı bir şekilde anlatılmaktadır. Bunların yanında Lisansüstü Eğitim Enstitüsü bünyesinde herhangi bir Post-doc (Doktora sonrası) programı mevcut değildir. Doktora programları imkanlarını arttırmak, performans kalitesini izlemek ve iyileştirmek için Lisansüstü Eğitim Enstitüsü bünyesinde Enstitü Yönetim Kurulu'nun 26.10.2020 tarih ve 2020/8-9 sayılı kararıyla, Artvin Çoruh Üniversitesi Kalite Güvencesi Yönergesinin 13'ncü maddesinin ilgili hükümleri gereği kurulan Enstitü Kalite Komisyonu faaliyetleri kapsamında 2021 yılı eylem planı kararlaştırılmıştır. Bu eylem planı ile ilgili olarak Kalite Güvence Sistemi faaliyetleri, Eğitim-Öğretim ile ilgili yapılması hedeflenen faaliyetler, Araştırma ve Geliştirme ile ilgili yapılması hedeflenen faaliyetler, Yönetim Sistemi ile ilgili yapılması hedeflenen faaliyetler ve Toplumsal Katkı ile ilgili yapılması hedeflenen faaliyetler belirlenmiştir.

2021 yılında doktora eğitimine devam eden öğrenci sayıları toplamda 35 kişidir. Ayrıca 2021 yılı içerisinde 1 (bir) doktora öğrencisi mezun olmuştur.

Araştırma süreçlerinin yönetimi

Olgunluk Düzeyi: Kurumda araştırma süreçlerinin yönetimi ve organizasyonel yapısının işlerliği ile ilişkili sonuçlar izlenmekte ve önlemler alınmaktadır.

Kanıtlar

- [C1.1.KN.1. Artvin Çoruh Üniversitesi Tıbbi ve Aromatik Bitkiler İhtisaslaşma Koordinatörlüğü.pdf](#)
- [C1.1.KN.2. BAP YÖNERGE.pdf](#)
- [C1.1.KN.3 AÇÜ Proje Koordinasyon Uygulama ve Araştırma Merkezi Yönetmelik.pdf](#)
- [C1.1.KN.4. Proje koordinasyon UAM yönetmelik.pdf](#)
- [C1.1.KN.5. 2020 AÇÜ İdare Faaliyet Raporu.pdf](#)
- [C1.1.KN.6. Kalite Koordinatörlüğü -Etkinlikler.pdf](#)
- [C1.1.KN.7. AÇÜ Proje Koordinasyon Uygulama ve Araştırma Merkezi.pdf](#)
- [C1.1.KN.8. BAP Koordinatörlüğü Duyurular.pdf](#)
- [C1.1.KN.9. Bap Faaliyet Raporları 2021 yılı Faaliyet Raporu.pdf](#)
- [C1.1.KN.10. Projeler Listesi - BAP Koordinatörlüğü.pdf](#)
- [C1.1.KN.11. 2021-2022 AÇÜ-Kalite-Eylem-Planı-Taslağı.pdf](#)
- [C1.1.KN.12. Kalite Koordinatörlüğü.pdf](#)
- [C1.1.KN.13. E-Belge Yönetim Sistemi.pdf](#)
- [C1.1.KN.14.. AÇÜ BAP Otomasyon Modülü.pdf](#)
- [C1.1.KN.15. AÇÜ 2018-2022 Stratejik Plan.pdf](#)
- [C1.1.KN.16.. 2023-2027 Stratejik Planı hazırlığı çalışmaları.pdf](#)
- [C1.1.KN.17. Tıbbi-Aromatik Bitkiler Uygulama ve Araştırma Merkezi.pdf](#)
- [C1.1.KN.18. Artvin Çoruh Üniversitesi Tıbbi ve Aromatik Bitkiler İhtisaslaşma Koordinatörlüğü.pdf](#)
- [C1.1.KN.19. Ali Nihat Gökyiğit Botanik Bahçesi Uygulama ve Araştırma Merkezi.pdf](#)
- [C1.1.KN.20. Arıcılık Uygulama ve Araştırma merkezi.pdf](#)
- [C1.1.KN.21. Artvin Çoruh Üniversitesi Tıbbi ve Aromatik Bitkiler İhtisaslaşma Koordinatörlüğü.pdf](#)

İç ve dış kaynaklar

Olgunluk Düzeyi: Kurum araştırma ve geliştirme kaynaklarını araştırma stratejisi ve birimler arası dengiyi gözeterek yönetmektedir.

Kanıtlar

- [C1.2.KN.1. Arıcılık Uygulama Araştırma Merkezi.pdf.pdf](#)
- [C1.2.KN.2. Endüstriyel Ürünler Uygulama Araştırma Merkezi.pdf.pdf](#)

- [C1.2.KN.3. Sayılarla AÇÜ.pdf.pdf](#)
- [C1.2.KN.4. İhtisaslaşma Projeleri.pdf.pdf](#)
- [C1.2.KN.5. İhtisaslaşma Projeleri İkinci Çağrı Duyurusu.pdf.pdf](#)
- [C1.2.KN.6. BAP Koordinatörlüğü bünyesindeki TAP projeleri.pdf.pdf](#)
- [C1.2.KN.7. İhtisaslaşma projeleri kapsamında bilgilendirme toplantısı.pdf.pdf](#)
- [C1.2.KN.8. İhtisaslaşma Projeleri Sektör Temsilcileri bilgilendirme toplantısı.pdf.pdf](#)
- [C1.2.KN.9. Gazi Üniversitesi Protokol.pdf.pdf](#)
- [C1.2.KN.10. Lokman Hekim Üniversitesi Protokol.pdf.pdf](#)
- [C1.2.KN.11. BAP 2021 YILI FAALİYET RAPORU.pdf.pdf](#)
- [C1.2.KN.12. BAP Projeleri Listesi.pdf.pdf](#)
- [C1.2.KN.13. BAP YÖNERGE Güncellenmiş.pdf.pdf](#)
- [C1.2.KN.14. Proje Koordinasyon Uygulama Araştırma Merkezi Yönetmeliği.pdf.pdf](#)
- [C1.2.KN.15. DOKA proje önerisi.pdf](#)

Doktora programları ve doktora sonrası imkanlar

Olgunluk Düzeyi: Kurumda araştırma politikası, hedefleri ve stratejileri ile uyumlu ve destekleyen doktora programları ve doktora sonrası imkanlar yürütülmektedir.

Kanıtlar

- [C1.3.KN.1. Lisansüstü Eğitim Enstitüsü Anabilim Dalları.pdf.pdf](#)
- [C1.3.KN.2. Lisansüstü Eğitim Enstitüsü Faliyet raporu.pdf.pdf](#)
- [C1.3.KN.3. Kalite Kmisyonu Toplantı raporu.pdf.pdf](#)
- [C1.3.KN.4. Sayılarla AÇÜ.pdf.pdf](#)

2. Araştırma Yetkinliği, İş birlikleri ve Destekler

Kurumda araştırma, teknoloji geliştirme veya sanat faaliyetleri yayın teşvik ödülleri ile desteklenmekte ve araştırmacıların yetkinliğinin geliştirilmesi adına değişim programlarına ve yurt içi-yurt dışı bilimsel etkinliklere katılım gibi olanaklar sunulmaktadır. Kurumun araştırma kadrosunun yetkinliği ve bu yetkinlikler bazında beklenen seviyeler belirlenmiştir.

Kurumda görev yapan 555 akademik personelin 26'sı Profesör, 57'si Doçent, 158'i Doktor Öğretim Üyesi, 192'si Öğretim Görevlisi ve 122'si Araştırma Görevlisi kadrosunda bulunmaktadır. 241 akademik personelin doktoralı olarak kadrolarında olduğu anlaşılmaktadır. Bununla birlikte kadro yetersizliği ve benzeri nedenler ile "Doktor Öğretim Üyesi" kadrosuna atanamayan önemli sayıda doktoralı öğretim görevlisi ve araştırma görevlisi de görev yapmaktadır. Bu durum ne yazık ki sayılara yansıtılmamaktadır. Atanamayan öğretim elemanları da kabaca dâhil edildiğinde kurumda doktoralı akademik personelin %50'nin biraz altında olduğu söylenebilir. Oranın bu şekilde olmasının nedeni Meslek Yüksek Okullarının sayıca fazla ve personelinin ağırlıklı olarak öğretim görevlisi kadrolarından oluşmuş olmasıdır. Bununla birlikte Artvin Çoruh Üniversitesi'nin genç bir üniversite olması ve programlarını yeni oluşturmasından dolayı doktoralı araştırmacı sayısında ilerleyen yıllarda artış beklenmektedir. Kurumda Orman Mühendisliği, İşletme ve Tarih anabilim dallarında ve Fen Bilgisi Eğitimi bilim dalında doktora programı bulunmaktadır. Araştırmacıların doktora derecesini aldıkları kurumların dağılımı, kümelenme, uzmanlık birikimi ile ilgili veri bulunmamaktadır. Önümüzdeki dönemler için verilerin toplanması ile ilgili planlama yapılacaktır.

Kurumumuz Ormanlık, biyolojik çeşitlilik, biyoteknoloji, ekoturizm ve Tıbbi Aromatik bitkiler alanlarında ihtisaslaşan araştırmacı bir konumdadır. Kurumun araştırma kadrosunun araştırma yetkinlikleri ve bu yetkinlikler bazında beklenen seviyeler "Artvin Çoruh Üniversitesi Öğretim Üyeliğine Yükseltme ve Atama Yönergesi" nde tanımlanmıştır.

Araştırma kadrosunun yetkinliği; her eğitim-öğretim yılı sonunda hazırlanan birim faaliyet raporunda, yayın ve proje sayısı, SCI, SCI-Expanded, SSCI, AHCI ve ESCI kapsamındaki dergilerde yayınlanan yayın sayısı ve bu yayınlara yapılan atıf sayısı istatistikleri ile ölçülmektedir. Araştırma kadrosunun yetkinliği; her eğitim-öğretim yılında, 6 aylık dönemler için hazırlanan birim faaliyet raporunda, SCI, SCI-Expanded, SSCI, AHCI, ESCI kapsamındaki Ulusal ve Uluslararası yayınlar, projeler, ve bilimsel çalışmalara yapılan atıf sayısı istatistikleri ile ölçülmektedir. Kurum; araştırma, teknoloji geliştirme veya sanat faaliyetlerini Bilimsel Yayın Teşvik ödülleri ile desteklemektedir. Bu teşviklere "Artvin Çoruh Üniversitesi Bilimsel Yayınları Teşvik Ödülleri Esasları" çerçevesinde karar verilmektedir.

Üniversitemiz araştırma kadrosunun yetkinliğinin geliştirilmesi ve iyileştirmesi için yurt içi ve yurt dışı bilimsel etkinliklere katılım desteğinin verilmesinin yanında, ayrıca bilimsel araştırmalar için proje desteği de verilmektedir. Bunlara ek olarak Erasmus değişim programları dahilinde araştırma kadrosunun yurt dışı eğitim ve öğretim faaliyetlerine katılımları teşvik edilmekte, kütüphane hizmetlerimiz ile veri tabanlarına erişimleri sağlanmaktadır. Ayrıca üniversitemiz öğretim elemanlarımız düzenli olarak Tübitak Teydeb, Uluslararası destekler ve benzeri araştırma kaynakları hakkında düzenlenen seminerler ile bilgilendirilmektedir.

Kurumun genelinde ulusal ve uluslararası düzeyde ortak programlar ve ortak araştırma faaliyetleri yürütülmektedir. Bir önceki dönemde yapılan işbirliği ve protokoller bu dönem içinde de devam ettirilmiştir. Ulusal ve uluslararası ortak programlar ve ortak araştırma birimleri kurumun tamamında uygulanmalı, faaliyetleri izlenmeli, ilgili paydaşlarla değerlendirilerek iyileştirilmelidir. Kurumumuzun ulusal ve uluslararası düzeyde kurumlar arası ortak programları, ortak araştırma birimleri ve/veya araştırma ağlarına katılımı ile alakalı olarak kurumumuzun dâhil olduğu araştırma ağları şu şekildedir:

TÜBİTAK ULAKBİM Ulusal Toplu Katalog

- TÜBİTAK ULAKBİM Türkiye Belge Sağlama Sistemi
- Kütüphaneler Arası İşbirliği Takip Sistemi
- Anadolu Üniversite Kütüphaneleri Konsorsiyumu (ANKOS)

Kurumumuzun ortak programları ve araştırma birimleri şu şekildedir:

- Kütüphaneler arası ödünç (ILL) alma hizmetleri
- Belge Sağlama

Kurumumuzun ortak arařtırmalardan üretilen çalıřmaları ve akademik çıktılarını uluslararası standartlarda dijital ortamda depolamak ve telif haklarına uygun olarak açık eriřime sunmak üzere 2014 yılında Akademik Arřiv Sistemi'ni kurmuřtur.

• Artvin Çoruh Üniversitesi Kurumsal Arřivi

Standart uygulamalar ve mevzuatın yanı sıra; kurumumuzdaki engelli personel ve öğrencilerin ihtiyaçları doğrultusunda geliřtirdiđi özgün yaklařım ve uygulamalara uygun olarak yükseköğretim kütüphaneleri arasında tüm engelli türlerine hitap kütüphane engelli birimi kurulmuřtur.

• Engelli Kullanıcılar için Kütüphane İmkânları

Üniversitemiz ihtisas alanı çerçevesinde arařtırma laboratuvarlarını kapsayan çeřitli iřbirliđi protokolleri imzalamıř ve faaliyetlere bařlamıřtır.

Arařtırma yetkinlikleri ve geliřimi

Olgunluk Düzeyi: Kurumun genelinde öğretim elemanlarının arařtırma yetkinliđinin geliřtirilmesine yönelik uygulamalar yürütölmektedir.

Kanıtlar

- [C2.1.KN.01. Akademik personel sayısı.pdf](#)
- [C2.1.KN.02. Doktora programları.pdf](#)
- [C2.1.KN.03. Artvin Çoruh Üniversitesi Öğretim Üyeliđine Yükseltme ve Atanma Yönergesi.pdf](#)
- [C2.1.KN.04. İndeksli yayın sayısı ve atıflar.pdf](#)
- [C2.1.KN.05. Akademik teřvik ödölü.pdf](#)
- [C2.1.KN.06. Desteklenen proje sayıları.pdf](#)
- [C2.1.KN.07. Erasmus personel hareketliliđi.pdf](#)
- [C2.1.KN.08. Online veri tabanları.pdf](#)
- [C2.1.KN.09. Karadeniz özelinde TUBİTAK bilgilendirme sunumu.jpeg](#)
- [C2.1.KN.10. Ufuk Avrupa da açık bilim eđi.tim semineri.pdf](#)
- [C2.1.KN.11. Teydep ve Ardep projeleri bilgilendirme etkinliđi.pdf](#)
- [C2.1.KN.12. 1071 programı proje yazma eđitimi.pdf](#)
- [C2.1.KN.13. Eđitim bilimleri alanında proje yazma eđitimi.pdf](#)

Ulusal ve uluslararası ortak programlar ve ortak arařtırma birimleri

Olgunluk Düzeyi: Kurumun genelinde ulusal ve uluslararası düzeyde ortak programlar ve ortak arařtırma faaliyetleri yürütölmektedir.

Kanıtlar

- [C2.2.KN.1. TO-KAT ulusal toplu katalog.pdf](#)
- [C2.2.KN.2. Tubess.pdf](#)
- [C2.2.KN.3. Ankos.pdf](#)
- [C2.2.KN.4. Kits _Ankos.pdf](#)
- [C2.2.KN.5. Belge sađlama.pdf](#)
- [C2.2.KN.6. Açık eriřim politikası.pdf](#)
- [C2.2.KN.7. Openaccess.pdf](#)
- [C2.2.KN.8. Engelli kullanıcılar için kütüphane.pdf](#)
- [C2.2.KN.9. İđdir Üniversitesi protokol.pdf](#)
- [C2.2.KN.10. KTÜ protokol.pdf](#)
- [C2.2.KN.11. Atatürk Üniv. protokol.pdf](#)
- [C2.2.KN.12. Hacettepe Üniv. protokol.pdf](#)
- [C2.2.KN.13. Gazi Üniv. protokol.pdf](#)
- [C2.2.KN.14. Lokman Hekim Üniv. protokol.pdf](#)
- [C2.2.KN.15. Artvin Tıbbi Aromatik Bitkilerini Arařtırma Geliřtirme Derneđi protokol.pdf](#)

3. Arařtırma Performansı

Kurumda öğretim elemanlarının arařtırma performansının izlenmesine ve deđerlendirmesine yönelik uygulamalar bulunmaktadır. Kurumumuzda öğretim elemanlarının arařtırma performansı web sayfası aracılıđıyla paylařılmaktadır. Öğretim elemanlarının arařtırma performansları izlenmesine ve deđerlendirmesine yönelik bu veriler uluslararası veri tabanları altındaki indekslere üniversitemiz adresli yayınların sorgulaması sonucu elde edilir. Ayrıca, akademik personelin arařtırma-geliřtirme performansını takdir-tanımaya ve ödüllendirmek üzere her yıl YÖK tarafından verilen Akademik Teřvik Ödeneđi 'ne ait duyurular güncel olarak üniversitemiz ana sayfasından duyurulmaktadır ve akademik personelin bu teřvik ödeneđine bařvurusunu kolaylařtırmak adına matbu formlar hazırlanmıř olup üniversitemiz sayfasından eriřimi sađlanmıřtır.

Standart uygulamalar ve mevzuatın yanı sıra akademik personelin arařtırma-geliřtirme performansını takdir-tanıma yapmak üzere her yıl [Artvin Çoruh Üniversitesi Bilimsel Yayınları Teřvik Ödülleri Esasları](#) baz alınarak akademik personel ödüllendirilmektedir.

Kurumda öğretim elemanı/arařtırmacı performansının deđerlendirmesine yönelik uygulamalar bulunmaktadır. Arařtırma-geliřtirme süreçlerine iliřkin yıllık öz deđerlendirme raporları ve iyileřtirme çalıřmaları kapsamında Kütüphane Otomasyon Sistemi ve Öğrenci İřleri Daire Bařkanlıđı Faaliyet Raporlarına elektronik eriřim sađlanmaktadır. Bu sayede yıllara göre Arařtırma-geliřtirme süreçlerindeki (Basılı Yayın Sayısı, Veri Tabanı Sayısı vb.) yıllara göre deđiřimin öğrenci sayısındaki artış ile orantısı hesaplanabilmektedir. Kurumumuz BAP bünyesinde yürüyen ve tamamlanan projeler topluluyla paylařılması önemsemektedir. Bu çerçevede BAP bünyesinde tamamlanan projelerin listesi ve bunların özetleri toplum ile paylařılmaktadır. Kurumumuz bölge, ülke ve dünya ekonomisine katkı sađlamak amacıyla Bölgesel Kalkınma Odaklı Misyon Farklılařması ve Tıbbi Aromatik Bitkiler İhtisaslařma Projeleri önermiřtir. Bölgesel kalkınma odaklı projeleri Cumhurbaşkanlıđı Strateji ve Bütçe Bařkanlıđına sunmuřtur. İhtisaslařma Koordinatörlüđü koordinasyonunda hazırlanan toplam maliyeti yaklaşık 25,5 milyon deđerinde olan 9 proje Cumhurbaşkanlıđı Strateji ve Bütçe Bařkanlıđı'na kabul edilmiřtir. Kurumun, bölge, ülke ve dünya ekonomisine yaptırıđı

katkılarının ölçülebileceği ve katkıların yeterliliklerinin değerlendirilmesi planlanma aşamasındadır. Ayrıca YÖK'ün üniversitemiz için hazırladığı kurumsal dış değerlendirme raporları elektronik ortamda mevcuttur.

Üniversitemiz dış paydaş katılımını önemsemekte olup bu çerçevede farklı kurumlarla kurumsal işbirliği protokolleri imzalamıştır.

Araştırma performansının izlenmesi ve değerlendirilmesi

Olgunluk Düzeyi: Kurumda araştırma performansı izlenmekte ve ilgili paydaşlarla değerlendirilerek iyileştirilmektedir.

Kanıtlar

- [C3.1.KN.1. Üniversitemiz ile AFAD Arasında İş Birliği Protokolü.pdf](#)
- [C3.1.KN.2. Web of Science.pdf](#)
- [C3.1.KN.3. Affiliation details - Artvin Coruh Uni.pdf](#)
- [C3.1.KN.4. ACU Akademik Teşvik Ödeneği Başvuru Rehberi.pdf](#)

Öğretim elemanı/araştırmacı performansının değerlendirilmesi

Olgunluk Düzeyi: Öğretim elemanlarının araştırma-geliştirme performansı izlenmekte ve öğretim elemanları ile birlikte değerlendirilerek iyileştirilmektedir.

Kanıtlar

- [C3.2.KN.1. Kütüphane ve Dokümantasyon Daire Başkanlığı Faaliyet Raporu.pdf](#)
- [C3.2.KN.2. Öğrenci İşleri Daire Başkanlığı - Öğrenci Sayıları Sayfası.jpg](#)
- [C3.2.KN.3. 2021 Yılında Tamamlana Projeler.pdf](#)
- [C3.2.KN.4. Bölgesel Kalkınma Odaklı Misyon Farklılaşması ve Tıbbi Aromatik Bitkiler Projeleri.pdf](#)
- [C3.2.KN.5. YOKAK Kurumsal Geri Bildirim Raporları Sayfası.pdf](#)
- [C3.2.KN.6. Üniversitemiz İle Lokman Hekim Üniversitesi Arasında İş Birliği Protokolü Duyurusu.pdf](#)
- [C3.2.KN.7. Üniversitemiz ve Azerbaycan Milli İlimler Akademisi Arasında İş Birliği Protokolü Duyurusu.pdf](#)
- [C3.2.KN.8. Artvin Tıbbi Aromatik Bitkileri Araştırma Geliştirme Derneği İle İş Birliği Protokolü Duyurusu.pdf](#)

D. TOPLUMSAL KATKI

1. Toplumsal Katkı Süreçlerinin Yönetimi ve Toplumsal Katkı Kaynakları

Kurumuzda toplumsal katkı politikaları oluşturulmuş, oluşturulan hedef ve stratejiler izlenmekte ve gerekli değerlendirmeler ilgili paydaşlarla yapılarak iyileştirmeler hedeflenmektedir. Toplumsal katkı faaliyetinin belirli döngüler arasında (bir yıllık) izlenmesi, gerekli iyileştirme çalışmalarını yapılması ve raporlanması amaçlara kalite yönetimi açısından girdi sağlanması planlanmıştır. AÇÜ'de toplumsal katkı öncelikli olarak Rektör, Kalite Yönetiminden Sorumlu Rektör Yardımcısı, Sürekli uygulama ve araştırma merkezi, toplumsal katkı komisyonu, tarafından izlenmekte ve gerekli değerlendirme ve iyileştirme çalışmaları yapılmaktadır. Ayrıca Sürekli Eğitim, Uygulama ve Araştırma Merkezi'nin gerçekleştirdiği eğitimler ile verilen katkı artırılmaktadır. Toplumsal katkı faaliyetinin belirli döngüler arasında (bir yıllık) izlenmesi, gerekli iyileştirme çalışmalarını yapılması ve raporlanması amaçlanarak kalite yönetimi açısından girdi sağlanması planlanmıştır. Kurumuzda toplumsal katkı süreçlerinin yönetimi ve organizasyonel yapısının işlerliğine ilişkin izleme ve gerekli iyileştirme yapılmaktadır. Kurumun ihtiyaçları doğrultusunda geliştirdiği özgün yaklaşım ve uygulamalarına ilişkin Artvin Çoruh Üniversitesi Ali Nihat Gökyiğit Botanik Parkı ulusal ve uluslararası boyuta sahip olması ve Tıbbi ve Aromatik Bitkiler alanında ihtisas üniversitesi olmuştur. Ali Nihat Gökyiğit Botanik Bahçesi üniversitenin toplumsal katkı yapabilecek önemli bir girişimi olup bu girişimin hayata geçirilmesi noktasında hem yerel Sivil Toplum Kuruluşları hem de resmi kuruluşlar ile paylaşımlar ve iş birlikleri tesis edilmiştir. Aynı şekilde üniversitenin Tıbbi Aromatik Bitkiler alanında ihtisaslaşması bu alanda yapılacak lisansüstü çalışmalar ve ürünlerin tespit edilmesi suretiyle yerel ve ulusal ekonomiye önemli katkılar sağlayacaktır.

Kurum toplumsal katkı kaynaklarını verimli yönetebilmek ve sürekli iyileştirme döngüsünü oluşturmak için güncellenme çalışmaları başlatılan Eylem Planı (içerisinde ayrıntılı bir şekilde "Toplumsal Katkı" başlığı bulunmakta ve çalışmalarını bu plan çerçevesinde gerçekleştirmeyi hedeflemiştir. Kurumun kendi misyonu doğrultusunda ve bölgeyi ilgilendirecek şekilde akademik birimler, uygulama ve araştırma merkezleri, Kütüphane ve Dokümantasyon Daire Başkanlığı, Sağlık, Kültür ve Spor Daire ile organize bir şekilde kaynakları etkin bir şekilde kullanmaya özen göstermektedir. Strateji Geliştirme Daire Başkanlığından edinilen bilgede toplumsal kaynaklara ayrılan bütçe görülmektedir. Psikolojik Danışma ve Rehberlik Uygulama Araştırma Merkezi Ali Nihat Gökyiğit Botanik Bahçesi Uygulama ve Araştırma Merkezi ile Sürekli Eğitim Merkezi var olan kaynaklarıyla kendi faaliyet alanlarını sürdürmeye çalışmaktadır.

Toplumsal katkı çalışmalarına özellikle Tıbbi ve Aromatik Bitkiler alanında ihtisas üniversitesi olmakla birlikte gerçekleştiren projeler için Cumhurbaşkanlığı Strateji ve Bütçe Başkanlığı tarafından bütçe kaynağı kaynak gelmektedir.

Kurumda toplumsal katkı performansının izlenmesine ve iyileştirilmesine yönelik uygulamalar ve çalışmalar, toplumun sürece katılabilmesi mümkün olan tüm alanları ve birimleri kapsayacak şekilde yürütülmektedir.

Toplumsal katkı süreçlerinin yönetimi

Olgunluk Düzeyi: Kurumda toplumsal katkı süreçlerinin yönetimi ve organizasyonel yapısının işlerliği ile ilişkili sonuçlar izlenmekte ve önlemler alınmaktadır.

Kanıtlar

- [D1.1.KN.01.Kalite Koordinatörlüğü Üyeleri.pdf](#)
- [D1.1.KN.02. Toplumsal Katkı Komisyonu.pdf](#)

- [D1.1.KN.03. AÇÜ Kalite Politikası.pdf](#)
- [D1.1.KN.04. AÇÜ Toplumsal Katkı Kalite Politikası.pdf](#)
- [D1.1.KN.05. AÇÜ 2018-2022 Stratejik Plan.pdf](#)
- [D1.1.KN.06. AÇÜ Kalite Güvencesi Yönergesi.pdf](#)
- [D1.1.KN.07. 2021-2022 AÇÜ-Kalite-Eylem-Planı.pdf](#)

Kaynaklar

Olgunluk Düzeyi: Kurum toplumsal katkı kaynaklarını toplumsal katkı stratejisi ve birimler arası dengeyi gözeterek yönetmektedir.

Kantlar

- [D1.2.KN.01. AÇÜ 2021 Yılı Birim Ödenekleri Listesi.pdf](#)
- [D1.2.KN.02. AÇÜ PDR Uygulama ve Araştırma Merkezi.png](#)
- [D1.2.KN.03. AÇÜ Sürekli Eğitim Uygulama ve Araştırma Merkezi Yönetmelik.pdf](#)
- [D1.2.KN.04. AÇÜ Ali Bihat Gökyiğit Botanik Bahçesi UAM.jpg](#)
- [D1.2.KN.05. Bölgesel Kalkınma Odaklı Misyon Farklılaşması ve Tıbbi Aromatik Bitkiler İhtisaslaşma Projeleri.pdf](#)

2. Toplumsal Katkı Performansı

Kurumun genelinde toplumsal katkı performansını izlemek ve değerlendirmek üzere oluşturulan mekanizmalar kullanılmaktadır.

Öğrenciler ve mezunların kariyer planlaması yapmalarına destek olmak ve onlara gelecekteki iş hayatına başarılı bir şekilde hazırlamak ve dolayısıyla mezun istihdamının izlenmesi ve nitelikli artışının sağlanması kariyer merkezi vasıtasıyla amaçlanmaktadır. İnsan kaynaklarının geliştirilmesi amacıyla sürekli eğitimlerin izlenmesi ve nitelikli artışının desteklenmesi hedeflenmektedir. Üniversitenin bünyesinde sağladığı doğrudan ve dolaylı istihdamla bölgesel istihdama sağladığı katkının izlenmesi. Toplumsal katkı odaklı projelerinin akademik birimler bazında izlenmesi amaçlanmakta ve bunu desteklemek amacıyla Proje Koordinasyon Uygulama ve Araştırma Merkezi tarafından çalışmalar başlatılmıştır.

Toplumsal katkı performansının izlenmesi ve değerlendirilmesi

Olgunluk Düzeyi: Kurumda toplumsal katkı performansının izlenmesine ve değerlendirmesine yönelik ilke, kural ve göstergeler bulunmaktadır.

Kantlar

- [D2.1.KN.01. AÇÜ Kalite Güvencesi Yönergesi.pdf](#)
- [D2.1.KN.02. AÇÜ Kariyer Rehberi.pdf](#)
- [D2.1.KN.03. AÇÜ Proje Koordinasyon UAM.jpg](#)

E. SONUÇ VE DEĞERLENDİRME

1- Liderlik, Yönetim ve Kalite

Artvin Çoruh Üniversitesi Rektörlüğü üst yönetimi olarak; misyon, vizyon ve hedefleri doğrultusunda Kalite Yönetim Sistemi'nin ve kalite güvencesi kültürünün kurulması ve sürdürülmesi için faaliyetlerini etkili bir şekilde yürütmektedir. Kalite Güvencesi Yönergesi revize edilmiş; Kalite Komisyonu, Kalite Koordinatörlüğü ve Kalite Alt Komisyonları senato tarafından belirlenmiş ve ivedilikle çalışmalarına başlamıştır. Bu durum Üniversitemiz Kalite Güvence Sisteminin güçlenmesi açısından önemli bir adım olmuştur. Kalite Komisyonuna bağlı olarak Kalite Koordinatörlüğü, Kalite Alt Komisyonları ve Birim Kalite Komisyonlarıyla, kalite güvence sistemini kurma çalışmaları dinamik bir şekilde devam etmektedir.

09.04.2021 tarih ve 7447 sayılı Genelge 1 ile Artvin Çoruh Üniversitesi 2023-2027 Stratejik Planı hazırlık çalışmalarının başlandığı belirtilmiştir. Üniversitemizin 2023-2027 yıllarını kapsayacak üçüncü Stratejik Planı; kalkınma planları, Cumhurbaşkanlığı tarafından belirlenen politikalar, programlar, ilgili mevzuat ve temel ilkeler çerçevesinde geleceğe ilişkin misyon ve vizyon oluşturmak, stratejik amaçlar ve ölçülebilir hedefler saptamak, performanslarını önceden belirlenmiş olan göstergeler doğrultusunda ölçmek ve bu sürecin izleme ve değerlendirmesini yapmak üzere hazırlık çalışmalarına başlamıştır.

2021-2022 AÇÜ Kalite Eylem Planı takvim çerçevesinde yürütülmekte olup; ayrıca üniversitemizdeki yönetim sisteminin uluslararası alanda kabul görmüş kalite yönetim standartlarına uygunluğunu belgelemek üzere TS ISO EN 9001:2015 Kalite Yönetim Sistemi Belgesi alımı süreci başlatılmıştır.

2- Eğitim ve Öğretim

Kurumumuzda eğitim ve öğretimle ilgili olarak önceki yıllarda raporlanmış olan eksikliklerin giderilmesi için önemli adımlar atılmış olup geliştirme ve iyileştirme çalışmaları devam etmektedir. Programların tasarımı, revizyon ve güncellemesi, onayı, programların geliştirilmesi, program çıktılarının izlenmesi hususlarında Kalite Koordinatörlüğü biriminde yer alan Eğitim Öğretim Alt Komisyonu aktif olarak görev almaktadır. Bu yolla, programlara ilişkin tüm önemli noktaların paydaşlarla paylaşımı ve böylece programların niteliğinin artırılması amaçlanmaktadır. Ayrıca, programların ders dağılım dengesi, programda yer alan kazanımlarının program çıktılarıyla uyumu öğrenci iş yüküne dayalı ders tasarımı, ölçme ve değerlendirme sistemi gibi hususlara da AKTS ve TYÇÇ Kataloğunda yer alan ders bilgi paketlerinde yer verilmiştir. Öte yandan, öğretim niteliğini artırma hususunda da Eğitim Öğretim Alt Komisyonunun hali hazırda uygulamış olduğu ve planlanmış olduğu çeşitli uygulamalar mevcuttur. Komisyon tarafından uygulanan Eğiticilerin Eğitimi Programı ile öğretim hizmetinin niteliğini artırmak, yeni, yenilikçi, etkili ve aktif öğretim yöntem ve tekniklerini, farklı dijital ortam ve araçlarını, alternatif ölçme ve değerlendirme yaklaşımlarını üniversitemizde görev yapmakta olan akademik personele aktarmak amaçlanmıştır.

2018 Kurumsal Geri Bildirim Raporu'nda sıklıkla vurgulanan nokta programların etkililiği, programlardaki güncellemeler ve revizyonlar,

AKTS ve TYÇÇ Kataloğunda yer alan ders bilgi paketleri gibi alanlarda izleme ve iyileştirme çalışmalarında eksiklikler olmaktadır. Ayrıca, raporda ele alınan bir diğer önemli nokta da öğrenci geribildirimlerinin, iç ve dış paydaş geribildirimlerinin, sistem değerlendirmelerinin, akademik ve idari işlere yönelik izleme çalışmalarının yapılmaması ya da eksik yapılması olarak göze çarpmaktadır. Üniversitemiz bu konulardaki eksiklikleri gidermek, izleme ve iyileştirme çalışmalarını yapılandırmak ve hızlandırmak amacıyla Kalite Koordinatörlüğü ve alt komisyonları ile önemli çalışmalara imza atarak izleme ve iyileştirme çalışmalarına ağırlık vermektedir. Bu yolla, sürekli iyileştirme döngülerinin etkili bir şekilde yürütülmesi, iyileştirme ve geliştirme için yapılan çalışmaların paydaşlarla paylaşılması planlanmaktadır.

Üniversitemiz bünyesinde yer alan tesis ve alt yapılar, sosyal, kültürel ve sportif faaliyetler, online ve yüz yüze öğrenme ortamları ve olanakları, psikolojik danışmanlık hizmetleri, kariyer hizmetleri, mezun izleme sistemi, engelsiz üniversite birimi gibi öğrenciler, akademik ve idari personel için oldukça önemli noktalarda kendisini geliştirmiştir ve halen gelişim göstermeye devam etmektedir. Eğitim ve öğretim hizmetini etkileyecek tüm bu alanlarda üniversitemiz akademik ve idari birimlerince planlanmış çeşitli uygulama ve etkinlikler mevcut olup kurum genelinde çalışmalar sürdürülmektedir.

3- Araştırma ve Geliştirme

Artvin Çoruh Üniversitesi, araştırma ve geliştirme faaliyetlerini, 2018-2022 Stratejik Planı çerçevesinde belirlenen amaçlar, hedefler, politikalar performans göstergeleri ve akademik öncelikleri ile uyumlu olarak yürütmektedir. Özellikle "Bölgesel Kalkınma Odaklı Misyon Farklılaşması ve İhtisaslaşması" temalı proje kapsamında 2020 yılında Tıbbi Aromatik Bitkiler alanında İhtisas Üniversitesi seçilmesi münasebetiyle yerel, bölgesel ve ulusal kalkınma hedefleriyle uyumlu, değer üretebilen ve toplumsal faydaya dönüştürülebilir biçimde yönetilmektedir. Yöreyle uygun gelişmeye açık alanlarda planladığı faaliyetlerle uyumlu Laboratuvar, Araştırma Merkezleri Koordinatörlükler ve Botanik Bahçesi oluşturulmuştur. Bu birimlerdeki projelerde paydaşların katılımını sağlamayı ve gerekli alt yapı ve mali kaynakların uygun şekilde kullanımı hedeflenmektedir.

Üniversitemiz tarafından desteklenen araştırma-geliştirme faaliyet sonuçları ilgili yönetmelik gereği BAP Komisyonu tarafından izlenmekte ve değerlendirilmektedir. Bu süreçte proje yürütücülerinden belirli aralıklarla ilerleme raporları istenmekte ve bu raporlar komisyon tarafından değerlendirilmektedir. Proje sonuçlarından üretilen bilimsel makale sayıları bir sonraki yıl araştırmacıların desteklenmelerinde belirleyici olmaktadır. Ayrıca, proje sonuçları ilgili kurum ve kuruluşlarla paylaşılarak elde edilen bulguların ilgili kesimlerin kullanımına sunulması amaçlanmaktadır. Buna ek olarak, araştırmacılar, BAP destekli projelerine dış kaynaklı fonlardan ek bütçe alabilmektedirler. Ayrıca, dış fonların kullanılabilirliği için gerekli eğitimlerin alınmasında araştırmacılara destek sağlanmaktadır. Üniversitemizin farklı birimleri tarafından yapılan özellikle bilimsel araştırmalar, farklı ağırlık ve oranda, hem ekonomik hem de sosyo-kültürel katkı sağlamaktadır. Ayrıca kurum Artvin ilinde Kamu-Üniversite-Sanayi İşbirliği'nin (KÜSİ) geliştirilmesine önem vermekte ve bu kapsamda yenilik destek programları hakkında bilgilendirme, proje yazmaya yönlendirme gibi farklı etkinlikler düzenlemektedir (Proje Koordinasyon Uygulama Araştırma Merkezi bünyesinde TÜBİTAK projeleri başta olmak üzere çeşitli alanlarda proje yazma eğitimleri verilmiş KOSGEB Girişimcilik ve Destek Programlarının tanıtımı yapılmaktadır). Kurum 2021 yılı içerisinde araştırma faaliyetlerini Bilimsel Araştırma Projeleri Koordinatörlüğü vasıtasıyla 15 tanesi Fen Bilimleri, 4 tanesi Sosyal Bilimler ve 2 tanesi Sağlık Bilimleri alanında olmak üzere toplamda 21 kapsamlı araştırma projesinin ve 2 Lisansüstü projesinin tamamlanmasına zemin hazırlamıştır. Yine aynı yıl içinde toplamda 35 araştırma projesinin desteklenmesi kararlaştırılmıştır. Ayrıca 2021 yılında 3 adet yeni Tübitak Projesi kurumumuz öğretim üyelerince devam ettirilmektedir. 2021 yılı itibarıyla 3 proje ise öğretim elemanlarımız tarafından başarıyla tamamlanmıştır.

Artvin Çoruh Üniversitesi'nde araştırma- geliştirme alt yapısını desteklemek amacıyla mevcut olan 12 Uygulama araştırma merkezine ek olarak 2021 yılında Arıcılık Uygulama ve Araştırma Merkezi ve Endüstriyel Tasarımlar Uygulama ve Araştırma Merkezi olarak iki adet daha uygulama ve araştırma merkezi kurulmuştur.

Üniversitemizin 2018-2022 Stratejik Planında da belirtildiği gibi, üniversiteler arasında rekabet üstünlüğü elde etme amacıyla bölgenin ihtiyaç duyduğu alanlarda ihtisaslaşmasına fırsat yaratacak adımlar atmaya planlanmaktadır. Kurum İhtisas alanı olan Tıbbi-Aromatik bitkiler konusunda (Tıbbi-Aromatik Bitkiler İhtisaslaşma Koordinatörlüğü (TABİK) ile İğdir Üniversitesi Araştırma Laboratuvarı Uygulama ve Araştırma Merkezi (ALUM) arasında iş birliği protokolü imzalanmıştır. Bu protokolle ülkemizin 11. Kalkınma Planında öncelikli sektörlerden biri olarak seçilen ilaç ve tıbbi cihaz/malzeme sektöründe, küresel pazardaki rekabet gücümüzü artırmaya ve değer zincirinde ülkemizi daha üst konuma taşımaya katkı sağlamak için gerek nitelikli insan gücünün yetiştirilmesi gerekse bu alanda Ar-Ge faaliyetlerinin gerçekleştirilmesinde iş birliğinin yapılması amaçlanmaktadır. TABİK ayrıca Atatürk Üniversitesi Tıbbi Aromatik Bitki ve İlaç Araştırma Merkezi ve Karadeniz Teknik Üniversitesi İlaç ve Farmasötik Teknoloji Uygulama ve Araştırma Merkezi (İLFAR) arasında ikili işbirliği protokolü işbirliği protokolleri imzalanmıştır. Lokman Hekim Üniversitesi ve Gazi Üniversitesi de işbirliği protokolleri yapılan üniversiteler arasında eklenmiştir.

Kurumdaki kararlar ve uygulamalar, dış paydaşlarla basın toplantıları, kurum ziyaretleri ve öğretim elemanlarının araştırma performansı üniversite web sayfası aracılığıyla paylaşılmaktadır. Üniversitemizin aldığı bazı kararlar ve uygulamalar geniş katılımlı bir basın toplantısıyla tüm dış paydaşlarla paylaşılmıştır. Kurum, araştırma-geliştirme faaliyetlerine TAGEM, Orman Bölge Müdürlüğü gibi dış paydaşların katılımını ortak proje ve çalışmalarla sağlamaktadır. Bu katılımların sürekliliği ise taraflar tarafından imzalanan işbirliği protokolleri ile güvence altına alınmaktadır. Projelerle ilgili süreçlerin takibi ve DOKA kapsamında belirlediği konularda projelerle ilgili bilgiler BAP ve Proje Koordinasyon UAM sayfalarından duyurulmaktadır. Ayrıca duyurular EBYS ve eposta üzerinden personellere iletilmektedir.

Kurumda öğretim elemanlarının araştırma performansının izlenmesine ve değerlendirmesine yönelik uygulamalar bulunmaktadır. Akademik personelin araştırma-geliştirme performansını takdir-tanıma ve ödüllendirmek üzere her yıl YÖK tarafından verilen Akademik Teşvik Ödneği 'ne ait duyurular güncel olarak üniversitemiz ana sayfasından duyurulmaktadır ve akademik personelin bu teşvik ödneğine başvurusunu kolaylaştırmak adına matbu formlar hazırlanmış olup üniversitemiz sayfasından erişimi sağlanmıştır. Araştırma kadrosunun yetkinliği; her eğitim-öğretim yılında, 6 aylık dönemler için hazırlanan birim faaliyet raporunda, SCI, SCI-Expanded, SSCI, AHCI, ESCI kapsamındaki Ulusal ve Uluslararası yayınlar, projeler, ve bilimsel çalışmalara yapılan atıf sayısı istatistikleri ile ölçülmektedir. Kurum; araştırma, teknoloji geliştirme veya sanat faaliyetlerini Bilimsel Yayın Teşvik ödülleri ile desteklemektedir. Bu teşviklere "Artvin Çoruh Üniversitesi Bilimsel Yayınları Teşvik Ödülleri Esasları" çerçevesinde karar verilmektedir.

Kurumumuzdaki engelli personel ve öğrencilerin ihtiyaçları doğrultusunda geliştirdiği özgün yaklaşım ve uygulamalara uygun olarak yükseköğretim kütüphaneleri arasında tüm engelli türlerine hitap kütüphane engelli birimi kurulmuştur.

4- Toplumsal Katkı

Kurumumuzda toplumsal katkı politikaları oluşturulmuş, oluşturulan hedef ve stratejiler izlenmekte ve gerekli değerlendirmeler ilgili paydaşlarla yapılarak iyileştirmeler hedeflenmektedir. Toplumsal katkı faaliyetinin yıllık olarak izlenmesi, gerekli iyileştirme çalışmalarını yapılması ve

raporlanması planlanmıştır. AÇÜ’de toplumsal katkı öncelikli olarak Rektör, Rektör Yardımcıları, Sürekli Eğitim Uygulama ve Araştırma Merkezi, Toplumsal Katkı Kalite Alt Komisyonu tarafından izlenmekte ve gerekli değerlendirme ve iyileştirme çalışmaları yapılmaktadır. Ayrıca Sürekli Eğitim Uygulama ve Araştırma Merkezi’nin gerçekleştirdiği eğitimler ile verilen katkı artırılmaktadır. Toplumsal katkı odaklı projelerinin akademik birimler bazında izlenmesi amaçlanmaktadır ve bunu desteklemek amacıyla Proje Koordinasyon Uygulama ve Araştırma Merkezi tarafından çalışmalar başlatılmıştır. Ali Nihat Gökyiğit Botanik Bahçesi üniversitenin toplumsal katkı yapabilecek önemli bir girişimi olup bu girişimin hayata geçirilmesi noktasında hem yerel Sivil Toplum Kuruluşları hem de resmi kuruluşlar ile paylaşımlar ve iş birlikleri tesis edilmiştir. Aynı şekilde üniversitenin Tıbbi Aromatik Bitkiler alanında ihtisaslaşması bu alanda yapılacak lisansüstü çalışmalar ve ürünlerin ortaya koyulmasıyla yerel ve ulusal ekonomiye önemli katkılar sağlaması beklenmektedir.