

KURUM İÇ DEĞERLENDİRME RAPORU

ARTVİN ÇORUH ÜNİVERSİTESİ

ÖZET

1. Özet

Kurum İç Değerlendirme Raporumuz (KİDR), kurumun yıllık iç değerlendirme süreçlerini izlemek, kurumun kendi güçlü ve gelişmeye açık yönlerini tanımasına ve iyileştirme süreçlerine katkı sağlamak amacıyla hazırlanmıştır. Rapor, yasal mevzuatını oluşturan 23 Kasım 2018 tarihli ve 30604 sayılı Resmî Gazetede yayımlanarak yürürlüğe giren “Yükseköğretim Kalite Güvencesi ve Yükseköğretim Kalite Kurulu Yönetmeliği” ile “Artvin Çoruh Üniversitesi Kalite Güvencesi Yönergesi” mevzuatlarının ilgili maddelerine riayet edilerek hazırlanmıştır.

“Milli, yerel ve evrensel değerler ışığında eğitim-öğretim faaliyetlerini yürütmek, topluma yön vermek ve “Geleceğimizin güvencesi gençlerimizdir.” düsturundan hareketle nitelikli, üretken, çalışkan ve vizyon sahibi bireyler yetiştirmek.” misyonu ile çalışan Artvin Çoruh Üniversitesi 2022 yılına ait Kurum İç Değerlendirme Raporu (KİDR) kalite güvence sistemi, eğitim-öğretim, araştırma-geliştirme, toplumsal katkı ve liderlik, kalite ve yönetim başlıkları altında ki ölçütler ve alt ölçütler esas alınarak hazırlanmıştır. 2022 KİDR'nin hazırlık süreci Kalite Koordinatörlüğünün alt komisyonları bilgilendirmesiyle başlamış; Kalite Yönetim Sistemi, Eğitim Öğretim, Araştırma Geliştirme, Toplumsal Katkı, Sürekli İyileştirme ve Uluslararasılaşma Kalite Alt Komisyonlarının tüm birimlerin desteği ile kendi alanlarıyla ilgili bölümlerin Kalite Koordinatörlüğüne gönderilmesi, koordinatörlük tarafından doküman haline dönüştürülmesi ve Kalite Komisyonuna sunulması ile süreç tamamlanmıştır.

KURUM HAKKINDA BİLGİLER

1.1 İletişim Bilgileri

Artvin Çoruh Üniversitesi Kalite Komisyon Başkanının;

Adı Soyadı: Prof. Dr. Mustafa Sıtkı BİLGİN

Adres: Şehir Yerleşkesi, Çayağzı Mah., 08100, Merkez/Artvin.

Telefon : (0466) 215 1010

E-posta : msbilgin@artvin.edu.tr

1.2 Tarihsel Gelişimi

Artvin Çoruh Üniversitesi, 17 Mayıs 2007 tarih ve 5662 sayılı kanunun 7nci maddesinin 80 inci ek maddesi ile kurulmuştur. Bu kanun, 29 Mayıs 2007 tarih ve 26536 sayılı Resmî Gazetede yayımlanarak yürürlüğe girmiş ve aynı kanunla Üniversitemiz bünyesinde Fen Edebiyat Fakültesi ile Fen ve Sosyal Bilimleri Enstitüleri kurulmuştur. 16 Haziran 2020 tarih ve 31157 sayılı Resmî Gazete' ile yürürlüğe giren 15 Haziran 2020 tarih ve 2654 sayılı Cumhurbaşkanlığı Kararı ile daha önce kurulmuş olan Fen ve Sosyal Bilimler Enstitüleri kapatılarak Lisansüstü Eğitim Enstitüsü kurulmuştur. Ayrıca, Artvin'de daha önce Kafkas Üniversitesi'ne bağlı olarak kurulmuş olan Artvin Orman Fakültesi (1992), Artvin Sağlık Yüksekokulu (1996) ve Artvin Meslek Yüksekokulu (1990) ile Karadeniz Teknik Üniversitesi'ne bağlı olarak kurulmuş Artvin Eğitim Fakültesi (2002) ve Hopa Meslek Yüksekokulu (1988) bu kanunla Artvin Çoruh Üniversitesi'ne bağlanmıştır. Mühendislik Fakültesi ile Hopa İktisadi ve İdari Bilimler Fakültesi Bakanlar Kurulu'nun 26.02.2010 tarihli Resmî Gazetede yayımlanan 01.02.2010 tarihli ve 2010/103 sayılı kararnamesiyle kurulmuştur. İlahiyat Fakültesi, Bakanlar Kurulunun 13.08.2012 tarihli ve 2012/3638 sayılı kararı ile kurulmuştur. Sanat ve Tasarım Fakültesi, Bakanlar Kurulunun 29.09.2012 tarih ve 2012/3763 sayılı kararı kurulmuştur. 27.08.2015 tarih ve 29458 sayılı Resmî Gazetede yayımlanarak yürürlüğe giren Bakanlar Kurulu'nun 20.08.2015 tarih ve 2015/8052 sayılı kararıyla Sağlık Yüksekokulu kapatılarak Sağlık Bilimleri Fakültesi kurulmuştur. Aynı kararname ile Üniversitemiz bünyesinde Beden Eğitimi ve Spor Yüksekokulu'nun hukuki kuruluşu gerçekleşmiştir. 2547 sayılı Kanunun 2880 sayılı kanunla değişik 7/d-2 maddesi uyarınca 17.05.2007 tarihinde Arhavi Meslek Yüksekokulu, 07.12.2007 tarihinde Yusufeli Meslek Yüksekokulu ve 05.05.2011 tarihinde Borçka Acarlar Meslek Yüksekokulu kurulmuştur. Sağlık Hizmetleri Meslek Yüksekokulu 25.09.2014 ve Şavşat Meslek Yüksekokulu 21.05.2015 tarihli YÖK Genel Kurul kararıyla kurulmuştur. Son olarak 24.07.2017 tarih ve 2017/10708 sayılı Bakanlar Kurulu kararı ile İşletme Fakültesi ve Uygulamalı Bilimler Yüksekokulu kurulmuştur. Böylelikle Artvin Çoruh Üniversitesindeki toplam akademik birim sayısı 9 fakülte, 1 enstitü, 7 meslek yüksekokulu, 2 yüksekokul olmak üzere 19'ye yükselmiştir.

Akademik birimlerin yanı sıra Rektörlük bünyesinde 14 adet Uygulama ve Araştırma Merkezi (UAM) mevcuttur. Bunlar; Sürekli Eğitim UAM (18.03.2010), Ormancılık UAM (16.02.2011), Kafkasya ve Çevresi UAM (02.04.2012), Doğal Afetler UAM (21.11.2012) ve Bilim-Teknoloji UAM (03.04.2013), Psikolojik Danışma ve Rehberlik UAM (12.06.2017), Uzaktan Eğitim UAM'dir (12.06.2017), Dış İlişkiler UAM (12.06.2017), Proje Koordinasyon UAM (12.06.2017), Türkçe Öğretimi UAM (12.06.2017), Tıbbi-Aromatik Bitkiler UAM, Ali Nihat Gökyiğit Botanik Bahçesi UAM (09.03.2019), .Arıcılık Uygulama ve Araştırma Merkezi ve Endüstriyel Tasarım Uygulama ve Araştırma Merkezi. Ayrıca Üniversitemiz bünyesinde 13 Koordinatörlük mevcuttur. Bunlar; Kurumsal İletişim Koordinatörlüğü, YLSY Burs Programı Koordinatörlüğü, Bilimsel Araştırma Projeleri (BAP) Koordinatörlüğü, Erasmus Koordinatörlüğü, Farabi Koordinatörlüğü, Mevlana Koordinatörlüğü, ÖSYM Koordinatörlüğü, İş Sağlığı ve Güvenliği Koordinatörlüğü, Mezunlar Koordinatörlüğü, AÖF Koordinatörlüğü, Dijital Dönüşüm Koordinatörlüğü, Kalite Koordinatörlüğü ve Tıbbi Aromatik Bitkiler İhtisaslaşma Koordinatörlüğü.

1.3 Misyonu, Vizyonu, Değerleri ve Hedefleri

Artvin Çoruh Üniversitesi'nin 2018-2022 Stratejik Planında yer alan misyon, vizyon, temel değerler, amaçlar ve ilkeler aşağıdaki gibidir.

Misyon

Milli, yerel ve evrensel değerler ışığında eğitim-öğretim faaliyetlerini yürüten, topluma yön veren ve “Geleceğimizin güvencesi gençlerimizdir.” düsturundan hareketle nitelikli, üretken, çalışkan ve vizyon sahibi bireyler yetiştirmeyi hedefleyen uluslararası bir üniversite olmaktır.

Vizyon

Kurumsal değer ve ilkeleri ön plana çıkaran, kolektif çalışmaya önem veren, nitelikli bilimsel araştırmalar ve yenilikçi ve girişimci

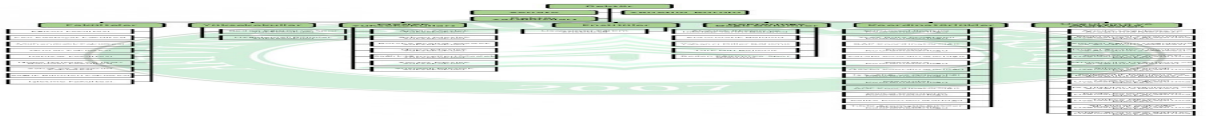
uygulamalarla tanınan bölgesel bir bilim merkezi olmak ve ihtisas sahibi olduğu Tıbbi ve Aromatik Bitkiler sahasında ulusal ve uluslararası düzeylerde öncü ve seçkin bir üniversite olmaktır.

Temel Değerler

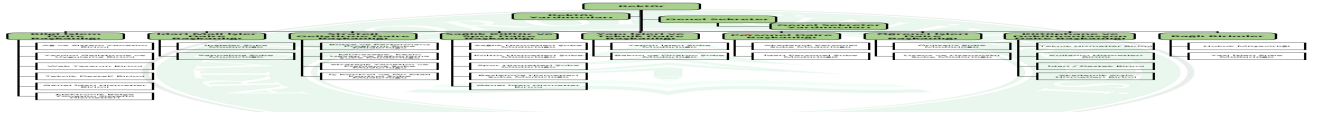
1. Yeniliğe ve gelişime açık, çözüm odaklı,
2. İnsan ve öğrenci merkezi yaklaşım,
3. Adil, şeffaf, hesap verebilir ve katılımcı yönetim anlayışına sahip,
4. Kalite ve verimliliği ilke edinen,
5. Yönetimde kurumsallaşmayı ilke edinen,
6. Toplumsal duyarlılığı olan ve toplumun değerlerini koruyan,
7. Hoşgörülü ve özgürlükçü,
8. İşbirliğini ve dayanışmayı teşvik eden, rekabete açık,
9. Tarihi ve kültürel değerlere sahip çıkan,
10. Görev ve sorumluluk bilinci aşılayan,
11. Çevre ve iklim konularında duyarlı, bir üniversite olmaktır.

1.4. Organizasyon Yapısı

Akademik Organizasyon Şeması



İdari Organizasyon Şeması



A. LİDERLİK, YÖNETİŞİM VE KALİTE

1. Liderlik ve Kalite

Üniversitemizin akademik ve idari yapılanması, "2547 sayılı Yükseköğretim Kanunu" ve "124 sayılı Yükseköğretim Üst Kuruluşları ile Yükseköğretim Kurumlarının İdari Teşkilatı Hakkında Kanun Hükmünde Kararname" ile bunlara dayanılarak hazırlanmış diğer mevzuatlar çerçevesinde oluşturulmuştur. Üniversitemiz yönetim modeli olarak, yönetim sistemi politikası çerçevesinde çoğulcu katılım yaklaşımını temel olarak stratejik yönetim modelini benimsemiş ve uygulamaktadır.

Üniversitenin üst yöneticisi olarak Rektör, Rektöre çalışmalarında yardımcı olmak üzere üç Rektör Yardımcısı; idari işlerin başında ise bir Genel Sekreter bulunmaktadır. Üniversitenin akademik organı olan Senato ile idari faaliyetlerde Rektör'e yardımcı organ olan Üniversite Yönetim Kurulu, 2547 sayılı Kanun çerçevesinde görevini yerine getirmektedir.

İdari birimlerimizde yapılanma; Rektör'e bağlı Genel Sekreter, İç Denetim Birimi ile Genel Sekreter'e bağlı Daire Başkanlıkları, Hukuk Müşavirliği, Koordinatörlük, Müdürlük ve ilgili birimlerden oluşmaktadır. Akademik birimlerimizde yapılanma; Fakültelerde dekan, dekan yardımcısı & yardımcıları, fakülte sekreteri, fakülte kurulu ve fakülte yönetim kurulundan; enstitüde enstitü müdürü, enstitü müdür yardımcısı, enstitü sekreteri, enstitü kurulu ve enstitü yönetim kurulundan; yüksekokullarda/meslek yüksekokullarında ise yüksekokul müdürü, yüksekokul müdür yardımcısı & yardımcıları, yüksekokul sekreteri, yüksekokul kurulu ve yüksekokul yönetim kurulundan oluşmaktadır.

23.11.2018 tarihli ve 30604 sayılı Resmî Gazete 'de yayımlanarak yürürlüğe giren Yükseköğretim Kalite Güvencesi ve Yükseköğretim Kalite Kurulu Yönetmeliği'ne dayanılarak hazırlanan Artvin Çoruh Üniversitesi Kalite Güvencesi Yönergesi doğrultusunda koordinatörlük ve alt komisyonlar oluşturulmuştur. Üniversitemizin tüm birimlerini kapsayan bir "Kalite Güvence Sistemi" oluşturulması ihtiyacından hareketle TS EN ISO 9001 Kalite Yönetim Sistemi Belgesi alınması özellikle bir hedef olarak belirlenmiştir. Bu hedef doğrultusunda gerekli kararlar alınmış ve Türkiye Standartları Enstitüsüne resmi başvuru yapılmıştır. TSE uzmanları tarafından Üniversitemiz Kalite Komisyonu ve Birim Kalite Komisyonu üyelerine tanıtım ve başvuru hazırlık eğitimleri verilmiştir. TS EN ISO 9001 Kalite Yönetim Sistemi çalışmalarında yol haritasının belirlenmesi ve genel koordinasyonun sağlanması amacı ile Kalite Komisyonu altında Kalite Yönetim Sistemi Alt Komisyonu oluşturulmuştur. Kalite Yönetim Sistemi Alt Komisyonu çalışmalarını öncelikli olarak Kalite El Kitabı'nın revize edilmesi ile başlamış; sonrasında prosedürler, iş akışları, görev tanımları, formlar gibi kalite dokümanlarının oluşturulması ve dokümanlar düzenlenmesi sürecini tamamlamıştır. TSE ekibinin belgelendirme değerlendirmesi öncesinde tüm birimlerde iç tetkik çalışmaları yapılarak tespit edilen uygunsuzluklar Düzeltici Faaliyet formları ile kayıt altına alınmış ve takip süreci başlatılmıştır. Eksikliklerin mümkün olan en kısa sürede giderilmesi (Uygunsuzluk ve Düzeltici Faaliyet Formlarının kapatılması yolu ile PUKO çevriminin işletilmesi) amacıyla ilgili Kalite Koordinatörlüğü tarafından çalışmalar yürütülmektedir. Gerekli hazırlıkların tamamlanması akabinde 18-20 Ekim 2022 tarihleri arasında TSE uzman ekibi tarafından dış değerlendirmeye tabi tutulan Üniversitemiz TS EN ISO 9001:2015 Kalite Yönetim Sistemi belgesi almaya layık görülmüştür

Yönetişim modeli ve idari yapı

Olgunluk Düzeyi: Kurumun yönetim modeli ve organizasyonel yapılanması birim ve alanların genelini kapsayacak şekilde faaliyet göstermektedir.

Kanıtlar

- [A.1.1.KN.01. ACÜ-OŞ-001- Artvin Çoruh Üniversitesi Akademik Organizasyon Şeması.pdf](#)
- [A.1.1. KN.02.ACÜ-OŞ-002- Artvin Çoruh Üniversitesi İdari Organizasyon Şeması.pdf](#)
- [A.1.1.KN.03. Yönetimi Gözden Geçirme \(YGG\) Toplantısı.pdf](#)
- [A.1.1.KN.04. ACÜ-SR-004-Yönetim ve Kurumsallık Süreci.pdf](#)

Liderlik

Olgunluk Düzeyi: Kurumun geneline yayılmış, kalite güvencesi sistemi ve kültürünün gelişimini destekleyen etkin liderlik uygulamaları bulunmaktadır.

Kanıtlar

- [A.1.2.KN.01. Kalite Kültürünün Yaygınlaştırılması ve Farkındalık Oluşturulması Temalı Bilgilendirme Toplantısı.pdf](#)
- [A.1.2.KN.02. Yükseköğretimde Kalite Güvencesi Konferansı.pdf](#)

Kurumsal dönüşüm kapasitesi

Olgunluk Düzeyi: Kurumda değişim ihtiyacı belirlenmiştir.

Kanıtlar

- [A.1.3.KN.01. KLIK-PL-003-Kalite Koordinatörlüğü Faaliyet Planı-R3.pdf](#)
- [A.1.3.KN.02. ACÜ 2023-2027 STRATEJİK PLANI-Değrl_Rap_Sonrası 29_06_2022.pdf](#)

İç kalite güvencesi mekanizmaları

Olgunluk Düzeyi: İç kalite güvencesi sistemi mekanizmaları izlenmekte ve ilgili paydaşlarla birlikte iyileştirilmektedir.

Kanıtlar

- [A.1.4.KN.01. ACÜ-ISO 9001-Sertifika 2022.pdf](#)
- [A.1.4.KN.02. ACÜ-IQNET-Sertifika 2022.pdf](#)
- [A.1.4.KN.03. ACÜ-EK-001-Artvin Çoruh Üniversitesi-Kalite El Kitabı.pdf](#)
- [A.1.4.KN.04. ACÜ-EK-001-ACÜ-Kalite Güvencesi Yönergesi.pdf](#)
- [A.1.4.KN.05. 2022 ACÜ Faaliyet Raporu.pdf](#)
- [A.1.4.KN.06. ACÜ-LS-001 Ana Doküman Listesi.pdf](#)

Kamuoyunu bilgilendirme ve hesap verebilirlik

Olgunluk Düzeyi: Kurum tanımlı süreçleri doğrultusunda kamuoyunu bilgilendirme ve hesap verebilirlik mekanizmalarını işletmektedir.

Kanıtlar

- [A.1.5.KN.01. Artvin Çoruh Üniversitesi Web Sayfası.jpg](#)
- [A.1.5.KN.02. ACÜ 2022 Faaliyet Raporu.pdf](#)
- [A.1.5.KN.03. ACÜ 2022 Performans Programı Raporu.pdf](#)
- [A.1.5.KN.04. ACÜ 2022 Kurumsal Mali durum Beklentiler Raporu.pdf](#)
- [A.1.5.KN.05. Üniversitemiz Hakkında - Artvin Çoruh Üniversitesi.pdf](#)
- [A.1.5.KN.07. ACÜ Tanıtım Proşürü-Türkçe.pdf](#)
- [A.1.5.KN.08. ACÜ Tanıtım Proşürü -İngilizce.pdf](#)
- [A.1.5.KN.09. ACÜ Tanıtım Proşürü-Gürcüce.pdf](#)
- [A.1.5.KN.10. ACÜ Tanıtım Proşürü-Rusça.pdf](#)
- [A.1.5.KN.11. ACÜ Tanıtım Proşürü-Arapça.pdf](#)
- [A.1.5.KN.12. ACÜ Facebook Sayfası.pdf](#)
- [A.1.5.KN.13. ACÜ Instagram Sayfası artvincoruhunv.pdf](#)
- [A.1.5.KN.14. ACÜ Twitter Sayfası ArtvinCoruhUnv.pdf](#)
- [A.1.5.KN.15. ACÜ Youtube Sayfası.jpg](#)
- [A.1.5.KN.16. 2022 Yılı Bilgi Edinme Raporu.pdf](#)

2. Misyon ve Stratejik Amaçlar

Üniversitemiz Rektörlük Makamının 09.04.2021 tarih ve 7447 sayılı yazısıyla 2023-2027 Stratejik Plan hazırlık çalışmalarına başlanmıştır. 30.07.2021 tarihinde stratejik plan hazırlıklarının etkin bir şekilde yürütülebilmesi amacıyla; hazırlık sürecinin aşamalarını, bu aşamalarda gerçekleştirilecek faaliyetleri, zaman çizelgesini, stratejik planlama ekibi üyelerinin isimlerini içeren Hazırlık Programı oluşturularak Üniversite içinde duyurulmuş ve bilgi olarak Strateji ve Bütçe Başkanlığına (SBB) gönderilmiştir. 2023-2027 Stratejik Planı değerlendirilmek üzere yasal süresi içerisinde Strateji ve Bütçe Başkanlığına sunulmuştur. Stratejik plan hazırlık takvimi ilan edilmiştir. Üniversite içinde Rektörden başlayarak her kademede (Strateji Geliştirme Kurulu, Stratejik Planlama Ekibi, Strateji Geliştirme Daire Başkanlığı ve Harcama Birimleri) katılımın sağlanması için gerekli duyarlılık gösterilmiştir.

Üniversitemiz 2023-2027 Stratejik Planında hedeflediği; "Üniversitemizin Bölgesel Kalkınma Odaklı Misyon Farklılaşması ve İhtisaslaşma" programına "Tıbbi ve Aromatik Bitkiler" çalışma alanı ile seçilmiştir. İhtisaslaşma öncesinde programa başvuru hazırlığı amacıyla Tıbbi-Aromatik Bitkiler Uygulama ve Araştırma Merkezi kurulmuştur. Programa seçildikten sonra, ihtisaslaşma sürecini sağlıklı ve hızlı bir şekilde tamamlamak için Tıbbi Aromatik Bitkiler İhtisaslaşma Koordinatörlüğü kurulmuştur. Mevcut durum itibarıyla Üniversitemiz farklılaşma hedefini gerçekleştirmiş durumdadır. Farklılaşma stratejileri olarak ise yeni hedeflerimiz aşağıdaki gibidir:

- Tıbbi-Aromatik Bitkiler Uygulama ve Araştırma Merkezi Laboratuvarlarını altyapı ve teknik açıdan güçlendirmek.
- Bölge halkının gelirini ve üretim kalitesini arttırmak, ortaya çıkan ürünlerin standardizasyonunu sağlamak ve sürdürülebilir kalkınma modeli oluşturabilmek için Tıbbi-Aromatik Bitkiler Uygulama ve Araştırma Merkezi laboratuvarlarının akreditasyonunu gerçekleştirmek.
- Bölge halkı tarafından yüzyıllardır yetiştiriciliği yapılan yerel ata tohumlarının korunması için bir gen kaynakları bankası oluşturmak.
- Bölgede yetiştiriciliği yapılan ve kaybolma tehlikesi ile yüz yüze kalmış yerel ekonomik bitki çeşitlerinin coğrafi işaretlerinin alınmasını ve coğrafi işaretli ürün sayısının artırılmasını sağlamak.
- İşlenmiş ve yarı işlenmiş ürünlerin ilaç, gıda ve kozmetik gibi alanlarda etkinlik potansiyellerinin değerlendirilmesi amacıyla Tıbbi-Aromatik Bitkiler Uygulama ve Araştırma Merkezi bünyesinde modern bir doku ve hücre kültürü laboratuvarı oluşturmak.
- İnsan sağlığı açısından ürün değerlendirmesi yapabilmek için deney hayvanları laboratuvarı kurmak.
- Bölge halkının kalkınma odaklı gelişimine katkı sağlamak ve bölgenin refah seviyesini arttırmak için Tıbbi Aromatik Bitkiler İhtisaslaşma Koordinatörlüğü çatısı altında projeler gerçekleştirmek.
- Bölge halkında farkındalık oluşturmak ve seçilen ihtisaslaşma alanı doğrultusunda kalkınma hedeflerini gerçekleştirmek için yetiştiricilik, yarı işlenmiş ve işlenmiş ürün ortaya koymak gibi konularda eğitim programları uygulamak.
- Bölge coğrafyasının değerlerine ve konumsal avantajlarına göre hazırlanmış ekolojik ve kültürel turizm modelleri geliştirmek.

Ayrıca Orman Fakültesinde uygulamaya başlanan Sektörel Eğitim Programı modeline Üniversitemizin uygun olan diğer bölümlerinde de geçilerek, öğrencilerin mezun olmadan çalışma sahasını tecrübe etmesi sağlanacaktır. Bir önceki Stratejik Planda Üniversitemiz kurulduğu bölge itibarıyla eğitim ve araştırma odaklı bir farklılaşma stratejisi izlemiştir. Hâlihazırda Üniversitemizin eğitim ve araştırma alanında farklılaşma stratejilerini gerçekleştirdiği görülmektedir. Bu durumun en iyi göstergesi olarak, Üniversitemizin ihtisaslaşma programına "Tıbbi ve Aromatik Bitkiler" alanında seçilmesi ve buna göre misyon belirlenmiş olması gösterilebilir. Yeni stratejik plan döneminde ise eğitim ve araştırma odaklı bir üniversite olmanın yanı sıra ihtisas üniversitesi olma avantajını da kullanarak "Girişimcilik Odaklı Üniversite" olarak farklılaşma stratejisi ortaya koymak oldukça güçlü bir strateji olacaktır.

Misyon, vizyon ve politikalar

Olgunluk Düzeyi: Misyon, vizyon ve politikalar doğrultusunda gerçekleştirilen uygulamalar izlenmekte ve paydaşlarla birlikte değerlendirilerek önlemler alınmaktadır.

Kantlar

- [A2.1.KN.1. Misyon, Vizyon ve Temel Değerler.pdf](#)
- [A2.1.KN.2. ACÜ-EK-001-Artvin Çoruh Üniversitesi Kalite El Kitabı.pdf](#)
- [A2.1.KN.3. ACÜ Kalite Politikası.pdf](#)
- [A2.1.KN.4. ACÜ Eğitim ve Öğretim Kalite Politikası.pdf](#)
- [A2.1.KN.5. ACÜ Araştırma ve Geliştirme Kalite Politikası.pdf](#)
- [A2.1.KN.6. ACÜ Toplumsal Katkı Kalite Politikası.pdf](#)
- [A2.1.KN.7. ACÜ Yönetim Sistemi Kalite Politikası.pdf](#)
- [A2.1.KN.8. ACÜ Uluslararasılaşma Kalite Politikası.pdf](#)
- [A2.1.KN.9. ACÜ Bilgi Güvenliği Yönetim Sistemi Politikası.pdf](#)

Stratejik amaç ve hedefler

Olgunluk Düzeyi: Kurumun bütünsel, tüm birimleri tarafından benimsenmiş ve paydaşlarınca bilinen stratejik planı ve bu planıyla uyumlu uygulamaları vardır.

Kantlar

- [A2.2.KN.1. ACÜ 2023-2027 Stratejik Planı.pdf](#)
- [A2.2.KN.2. ACÜ 2023-2027 Stratejik Planı - Amaç ve Hedefler \(sayfa 3\).pdf](#)
- [A2.2.KN.3. ACÜ 2023-2027 Stratejik Planı - Temel Performans Göstergeleri \(sayfa 5\).pdf](#)

Performans yönetimi

Olgunluk Düzeyi: Kurumun geneline yayılmış performans yönetimi uygulamaları bulunmaktadır.

Kantlar

- [A2.3.KN.1. 2022 Performans Programı.pdf](#)
- [A2.3.KN.2. 2022 ACÜ Faaliyet Raporu.pdf](#)
- [A2.3.KN.3. 2022 Kurumsal Mali Durum Beklentiler Raporu.pdf](#)

3. Yönetim Sistemleri

Üniversitemiz bilgi yönetim sistemleri, konularına göre farklılık gösteren birçok alanda aktif olarak kullanılmaktadır. Ancak bu sistemler birbiriyle entegre sistemler değildir. Bu alanlar zamanla değişen ve gelişen teknolojiye uyumlu olacak şekilde güncellenmektedir. Sürekli olarak artan bu verilerin güvenliği, arşivlenmesi ve işlenmesi de büyük önem arz etmektedir. Üniversitemiz Bilgi İşlem Daire Başkanlığı tarafından yapılan çalışmalar sonucunda ISO 27001 Bilgi Güvenliği Yönetim Sistemi Sertifikası 2020 yılı içerisinde üniversitemiz adına alınarak belgelendirilmiştir. Risklerin minimize edildiği, zamanın daha verimli kullanıldığı ve iş yükünün azaltıldığı kurumsal bir yapı tesis edilmiştir.

Yasal sorumlulukların yerine getirilmesi hususunda da kullanılan bilgi yönetim sistemlerimiz büyük kolaylıklar sağlamaktadır. Bu anlamda üniversitemiz bünyesinde elde edilen verileri toplamak, işlemek, analiz etmek ve uygun yöntemlerle kullanabilmek adına sistemler kullanılmaktadır.

Mali kaynakların yönetiminde; 5018 sayılı Kamu Mali Yönetimi ve Kontrol Kanunu kapsamında mali yönetim ve kontrol sisteminin etkinliğini stratejik planlamaya dayalı olarak arttırmak ve stratejik yönetim ilkelerini uygulayarak kaynakları etkili, ekonomik ve verimli kullanımı ile mali saydamlık ve hesap verebilirlik ilkelerini sağlamak üzere diğer üniversiteler gibi Artvin Çoruh Üniversitesi de her yıl "İdare Faaliyet ve Mali Durum Raporları" hazırlayıp yayınlamaktadır. Artvin Çoruh Üniversitesi envanterinde ki taşımrlara ait işlemler "Taşınır Kayıt ve Yönetim Sistemi (TKYS)" ile gerçekleştirilmektedir. "Taşınır Kayıt ve Yönetim Sistemi (TKYS)" aracılığıyla başta "Satın Alma", "Bağış Alma", "Devir Alma" gibi giriş işlemleri ile "Tüketim Çıkışı", "Devretme", "Hurda" gibi çıkış işlemleri olmak üzere her türlü taşınır işlemine ait kayıtlar gerçekleştirilmektedir. Ayrıca Üniversite taşınır işlemlerine ait her türlü raporlamalar yine "Taşınır Kayıt ve Yönetim Sistemi" ile yapılabilmektedir. 5018 sayılı Kamu Mali Yönetimi ve Kontrol Kanunu uyarınca çıkarılan Taşınır Mal Yönetmeliği ve Kamu İdarelerine Ait Taşınmazların Kaydına İlişkin Yönetmelik Hükümleri çerçevesinde yürütülmektedir. İlgili yılın bütçesi hazırlanırken Stratejik Plan doğrultusunda yapılacak yatırımlar ve cari harcamalar göz önünde bulundurulmakta ve bir önceki yılın Kesin Hesap Planı aracılığıyla Sayıştay tarafından denetlenmektedir. Üniversitemizin Taşınır mal kaynakları Taşınır Mal Kayıt Sistemi aracılığıyla takip edilmektedir. Taşınmaz Malları da Yatırım Takip Sistemi aracılığıyla kontrol edilmektedir.

Üniversitemizin 2022 yılı insan kaynakları verileri incelendiğinde; Üniversitemizde 559 akademik, 175 idari personel ve 165 diğer hizmetlerde çalışan personel olduğu görülmektedir. 2021 yılı verileriyle karşılaştırıldığında 2022 yılında idari personelde 3 kişilik; akademik personel sayısında 4 kişilik artış olduğu görülmektedir. Bütçe kanunu gereğince Üniversitemize yıllık atama kontenjanı verilmektedir. Bu kontenjanlar kapsamında Üniversitemize atanan personelin, atama öncesinde sağlaması gereken şartlar belirlendiğinden dolayı, alındığı alanla ilgili yetkinliği konusunda 657 Sayılı Devlet Memurları kanununun "Kurumların memur ihtiyaçlarını karşılama şekli" başlıklı 52. Maddesinde bahsi geçtiği şekliyle, 48,49 ve 50. maddesine yer alan şartları sağlayan personel istihdam edilir. Akademik personel ise yine aynı şekilde Öğretim Üyelğine Yükseltme ve Atama Yönetmeliği ve Öğretim Üyesi Dışındaki Öğretim Elemanı Kadrolarına Naklen veya Açıkta Yapılacak Atamalarda Uygulanacak Merkezi Sınav ile Giriş Sınavlarına İlişkin Usul ve Esaslar Hakkında Yönetmelik hükümleri doğrultusunda İhtiyaçları karşılayabilecek kişilerin ilanlara başvurmaları ve uygun adayların sınava girerek sınav sonucunda Öğretim Üyeleri için jüri değerlendirmesi sonucunda yetkinlikleri test edilmek suretiyle atamaları gerçekleştirilmektedir. Bilindiği üzere ilk kez atanan memurlar 657 sayılı Devlet Memurları Kanununun 54. Maddesi gereği 1. Yııldan az 2 yıldan çok olmamak üzere Adaylık sürecinden geçmektedir. Adaylık süresi içinde temel ve hazırlayıcı eğitime tabi tutulurlar. Bu aldıkları eğitim doğrultusunda adaylık süreci sonunda yeterli yetkinliğe ulaşırlar. Bu birimlerde görev alan personelin aldıkları eğitim dışında atandıkları unvanlar alacakları görevlerde etkin rol oynamaktadır. Üniversitemizde idari ve destek hizmetleri sunan birimlerimizde görev alan personelin yükselmeleri "Yükseköğretim Üst Kuruluşları ile Yükseköğretim Kurumları Personeli Görevde Yükselme ve Unvan Değişikliği Yönetmeliği" hükümleri doğrultusunda yerine getirilmektedir. Unvan değişikliği ve görevde yükselme sınavı, kurumun ihtiyacına, kadro sayısına göre ve rektör oluru ile yapılmaktadır. En son 2019 yılında sınav yapılmış olup; aday memurluğun kaldırılması eğitimi ve sınavı kuruma yeni atanan personel sayısının az olması nedeniyle 2021 yılında sınav planlaması yapılmamıştır.

Bilgi yönetim sistemi

Olgunluk Düzeyi: Kurumda kurumsal bilginin edinimi, saklanması, kullanılması, işlenmesi ve değerlendirilmesine destek olacak bilgi yönetim sistemleri oluşturulmuştur.

Kanıtlar

- [A3.1.KN.01. AÇÜ Üniversite Bilgi Yönetim Sistemi.pdf](#)
- [A3.1.KN.02. Mezun Bilgi Sistemi.pdf](#)
- [A3.1.KN.03. Orviks - Kalite ve Bilgi Yönetim Sistemi.jpg](#)
- [A3.1.KN.04. Akademik Bilgi Sistemi.pdf](#)
- [A3.1.KN.05. ÜYBS Program Değerlendirme Sistemi.jpg](#)
- [A3.1.KN.06. Taşınır Kayıt ve Yönetim Sistemi.jpg](#)
- [A3.1.KN.07.. Artvin Çoruh Üniversitesi - Bilgi Edinme Web Sitesi.pdf](#)
- [A3.1.KN.08. Yazılım Desteği.pdf](#)
- [A3.1.KN.09. YÖKSİS Entegrasyonu.pdf](#)
- [A3.1.KN.10. ISO 27001 Bilgi Güvenliği Sertifikası.jpg](#)

İnsan kaynakları yönetimi

Olgunluk Düzeyi: Kurumda insan kaynakları yönetimi uygulamaları izlenmekte ve ilgili iç paydaşlarla değerlendirilerek iyileştirilmektedir.

Kanıtlar

- [A3.2.KN.01. İş Sağlığı ve Güvenliği Koordinatörlüğü Sayfası.jpg](#)
- [A3.2.KN.02. İş Sağlığı ve Güvenliği ile İlgili Mevzuatlar.pdf](#)
- [A3.2.KN.03. Personel Daire Başkanlığı Sayfası.jpg](#)
- [A3.2.KN.04. 2022 Yılı Personel Daire Başkanlığı Birim Faaliyet Raporu.pdf](#)
- [A3.2.KN.05. PDB Hizmet Standartları Tablosu.pdf](#)
- [A3.2.KN.06. PDB Hizmet Envanteri Tablosu.pdf](#)

Finansal yönetim

Olgunluk Düzeyi: Kurumda finansal kaynakların yönetim süreçleri izlenmekte ve iyileştirilmektedir.

Kanıtlar

- [A3.3.KN.01. AÇÜ 2021 Yılı birim Ödenekleri Listesi.pdf](#)

- [A3.3.KN.02. 2022 Kurumsal Mali Durum Beklentiler Raporu.pdf](#)
- [A3.3.KN.03. AÇÜ Taşınmaz Bilgileri.pdf](#)
- [A3.3.KN.04. 2021 AÇÜ İdare Faaliyet Raporu.pdf](#)
- [A3.3.KN.05. 2022 AÇÜ Performans Programı.pdf](#)

Süreç yönetimi

Olgunluk Düzeyi: Kurumda süreç yönetimi mekanizmaları izlenmekte ve ilgili paydaşlarla değerlendirilerek iyileştirilmektedir.

Kantlar

- [A3.4.KN.01.AÇÜ-EK-001-Artvin Çoruh Üniversitesi-Kalite El Kitabı.pdf](#)
- [A3.4.KN.02. AÇÜ-SR-001-Eğitim ve Öğretim Hizmetleri Süreci.pdf](#)
- [A3.4.KN.03. AÇÜ-SR-002-Araştırma ve Geliştirme Süreci.pdf](#)
- [A3.4.KN.04. AÇÜ-SR-003-Toplumsal Katkı Süreci.pdf](#)
- [A3.4.KN.05. AÇÜ-SR-004-Yönetim ve Kurumsallık Süreci.pdf](#)
- [A3.4.KN.06. AÇÜ-PR-001-Dokümanite Edilmiş Bilgiye Yönelik Faaliyetler Prosedürü.pdf](#)
- [A3.4.KN.07. AÇÜ-PR-002-Kayıtların Kontrolü Prosedürü.pdf](#)
- [A3.4.KN.08. AÇÜ-PR-003- Uygunluk Yönetimi, Düzeltici Faaliyetler Prosedürü \(1\).pdf](#)
- [A3.4.KN.09. AÇÜ-PR-004- Stratejik Yönetim ve Yönetimin Gözden Geçirmesi Prosedürü.pdf](#)
- [A3.4.KN.10. AÇÜ-PR-005-İç Tetkik Prosedürü.pdf](#)

4. Paydaş Katılımı

Üniversitemizin 2023-2027 hazırlık çalışmaları kapsamında 2021 yılı içerisinde tüm iç ve dış paydaşımızın görüş ve önerilerine ulaşılmaya çalışılmıştır. Bu kapsamda, 2018-2022 Stratejik Planında tespit edilmiş paydaşlara ek olarak, üniversitemizin yeni paydaşları tespit edilmiş, tespit edilen iç ve dış paydaşların Paydaş Analizleri yapılmıştır. Üniversitemiz ile etkileşim içinde olan kişi ve kuruluşların üniversitemizin mevcut ürün ve hizmetleri ile gelecek hedeflerine yönelik görüşlerini açık uçlu sorulardan oluşan bir çevrimiçi görüş form ile alınarak kurumun stratejik planına katkı sunmaları sağlanmıştır.

Paydaş görüşlerinin alınması sürecinde kullanılan araçlarından biri de anketlerdir. 2022 yılı içerisinde akademik personel, idari personel, üniversiteler ve Artvin Kamu Kuruluşları olmak üzere dış paydaşlara ve öğrencilere yönelik memnuniyet anketleri yapılmıştır. Anket sonuçları Anket Analiz Alt Komisyonumuzca rapor haline getirilerek Kalite Koordinatörlüğü internet sayfasında ilan edilmiştir.

Bunların yanı sıra paydaşların dilek-istek-şikayet ve önerilerini paylaşabilecekleri alanlar için kutular Üniversitemizin ulaşılabilir tüm noktalarına konumlandırılmıştır. Ayrıca tüm iç ve dış paydaşlarımızdan üniversitemiz web sayfasında ki dilek şikayet ve öneri formu üzerinden online olarak bildirim alınabilmektedir. İlgili bildirimler analiz edilmekte, raporlanarak yıllık olarak değerlendirilmekte ve kayıt altına alınmaktadır.

2022 yılı içerisinde online olarak dilek-istek ve şikayet sistemi üzerinden;

- 47 öneri ve görüş,
- 47 şikayet başvurusu alınmıştır.

2022 yılı içerisinde 134 bilgi edinme başvurusu alınmış olup, bu başvuruların;

- 99 tanesi olumlu cevaplanarak bilgi veya belgelere erişim sağlanan başvurular,
- 10 tanesi kısmen cevaplanarak kısmen de reddedilerek bilgi veya belgelere erişim sağlanan başvurular,
- 8 tanesi reddedilen başvurular,
- 17 tanesi diğer kurum ve kuruluşlara yönlendirilen başvurulardan oluşmaktadır.

Etkinliklerin ile alınan kararlar ve uygulamaların paydaşlara duyurulmasında üniversite web sitesi ana sayfasında ki haberler, duyurular ve etkinlikler bölümü, e-posta sistemi ve üniversitemizin sosyal medya hesapları kullanılmaktadır. Ayrıca, ACU TV ve Artvin Kampüs gibi iletişim araçları ile de paydaşlara ulaşılmaktadır.

İç ve dış paydaş katılımı

Olgunluk Düzeyi: Paydaş katılım mekanizmalarının işleyişi izlenmekte ve bağlı iyileştirmeler gerçekleştirilmektedir.

Kantlar

- [A4.1.KN.1. AÇÜ 2023-2027 Stratejik Planı - Paydaş Görüş Formu \(sayfa 33,34\).pdf](#)
- [A4.1.KN.2. AÇÜ 2023-2027 Stratejik Planı - Paydaş Önceliklendirme Tablosu \(sayfa 35\).pdf](#)
- [A4.1.KN.3. AÇÜ 2023-2027 Stratejik Planı - Paydaş Ürün Hizmet Matrisi \(sayfa 36,37\).pdf](#)
- [A4.1.KN.4. AÇÜ 2023-2027 Stratejik Planı - Paydaş Görüş Formu Yanıt Yüzdeleri \(sayfa 38,39\).pdf](#)
- [A4.1.KN.5. AÇÜ 2023-2027 Stratejik Planı - Kurumsal Dış Paydaş Görüşleri \(sayfa 41\).pdf](#)
- [A4.1.KN.6. Dilek Şikayet ve Öneri Formu Sayfası.jpg](#)

Öğrenci geri bildirimleri

Olgunluk Düzeyi: Programların genelinde öğrenci geri bildirimleri (her yarıyıl ya da her akademik yıl sonunda) alınmaktadır.

Mezun ilişkileri yönetimi

Olgunluk Düzeyi: Kurumdaki programların genelinde mezun izleme sistemi uygulamaları vardır.

Kanıtlar

- [A4.3.KN.1. Mezun Bilgi Sistemi.pdf](#)
- [A4.3.KN.2. Mezunlar Koordinatörlüğü Sayfası.jpg](#)
- [A4.3.KN.3. Mezunlar Koordinatörlüğü Yönergesi.pdf](#)
- [A4.3.KN.4. Mezun - Öğrenci Buluşmaları \(Tapu ve Kadastro Prog.\)jpg](#)
- [A4.3.KN.5. Kariyer ve Yetenek Yönetimi Derneği İnternet Sayfası.jpg](#)

5. Uluslararasılaşma

Üniversitemizde uluslararasılaşma faaliyetleri Dış İlişkiler Uygulama ve Araştırma Merkezi adında bir üniversitede bulunabilecek başlıca uluslararasılaşma çalışmalarını kapsayan bir çatı yapılanma tarafından yürütülmektedir. Üniversitemiz ayrıca orta ve uzun vadede uluslararasılaşma hedeflerini içeren bir Uluslararasılaşma Strateji Belgesine sahiptir. Ayrıca kurumda uluslararasılaşma faaliyetlerinin başlıca unsuru olan Erasmus+ Programı katılımcılarına uygulanan memnuniyet anketleriyle değişim programları süreçleri izlenmekte ve iyileştirme çalışmaları yapılmaktadır.

Kurumumuzun başlıca uluslararasılaşma kaynağı Erasmus+ Programı başta olmak üzere dış destekli projelerden gelmektedir. Bu projelerden elde ettiğimiz hibeler de hem Türk Ulusal Ajansı hem de Avrupa Komisyonu tarafından ortaya konmuş olan kural, mevzuat ve prensipler ışığında personelimiz ve öğrencimiz nezdinde değerlendirilmektedir. Uluslararasılaşma Strateji Belgesi'nde de belirtildiği gibi uluslararasılaşma üniversitemizin önemli saç ayaklarından biri konumundadır, bu anlamda çalışmalar yürütülmekte gerekli izleme değerlendirme tedbirleri ışığında geliştirilmektedir.

Uluslararasılaşma süreçlerinin yönetimi

Olgunluk Düzeyi: Uluslararasılaşma süreçlerinin yönetsel ve organizasyonel yapılanması izlenmekte ve iyileştirilmektedir.

Kanıtlar

- [A5.1.KN.1. Uluslararasılaşma Strateji Belgesi.pdf](#)
- [A5.1.KN.2. 2022 Yılı Erasmus Uygulama El Kitabı.pdf](#)
- [A5.1.KN.3. 2022 Yılı 2022 KA171 Uygulama El Kitabı.pdf](#)

Uluslararasılaşma kaynakları

Olgunluk Düzeyi: Kurumda uluslararasılaşma kaynaklarının dağılımı izlenmekte ve iyileştirilmektedir.

Uluslararasılaşma performansı

Olgunluk Düzeyi: Kurumda uluslararasılaşma faaliyetleri izlenmekte ve iyileştirilmektedir.

Kanıtlar

- [A5.3.KN.1. Dış İlişkiler Uygulama ve Araştırma Merkezi Kalite Göstergeleri.pdf](#)

B. EĞİTİM VE ÖĞRETİM

1. Program Tasarımı, Değerlendirmesi ve Güncellenmesi

Artvin Çoruh Üniversitesi bünyesinde yer alan ön lisans, lisans ve lisansüstü programlarının öğretim programları Türkiye Yükseköğretim Yeterlilikleri Çerçevesi (TYYÇ) ile uyumlu olarak hazırlanmaktadır. Programlar tasarlanırken ders dağılım dengesi, öğrenme çıktıları, içerik, öğrenme-öğretme süreci, ölçme ve değerlendirme öğelerine ve öğrenci iş yüküne özen gösterilerek yapılmaktadır. Öğretim programlarının tasarımı ve onayı, programların revizyon, güncelleme ve iyileştirme işlemleri birimler tarafından Kalite Koordinatörlüğü'nün alt komisyonu olarak görev yapan Eğitim ve Öğretim Komisyonu'nun kontrolü ve değerlendirmesi ile gerçekleştirilmektedir. Eğitim ve Öğretim Komisyonu'na inceleme için gelen tüm program ve ders önerileri için hazırlanan taslak formlar doldurulmakta ve paydaşlarla paylaşılmaktadır. Bu yolla, hem yeni açılacak program ve derslerin incelenmesi hem de programlarda yapılması planlanan tüm revizyon ve iyileştirme çalışmalarının değerlendirilmesi yapılmaktadır. Kurumda bulunan tüm akademik birimlerin kurumun AKTS ve TYYÇ kataloğundaki bilgilerinin eksiksiz bir şekilde tamamlanma işlemleri de Kalite Koordinatörlüğü ve Eğitim ve Öğretim Komisyonu'nun kontrolü ile akademik birimler tarafından yürütülmektedir.

Artvin Çoruh Üniversitesi akademik birimleri altında yürüttüğü tüm programların tasarımını, öğretim programlarının amaçlarına ve öğrenme çıktılarına uygun olarak yapmaktadır. Programların yeterlilikleri, Türkiye Yükseköğretim Yeterlilikleri Çerçevesi (TYYÇ)'ni esas alacak şekilde kurumun misyon ve vizyonu göz önünde bulundurularak tanımlanmıştır. Kurumda programın genel özellikleri, programların çıktıları, program yeterlilikleri, ders ve program yeterlilikleri ilişkisi ve TYYÇ ile program yeterliliklerinin matrisinin olduğu "Ders Bilgi Paketleri" oluşturulmuş ve üniversitemiz AKTS ve TYYÇ Kataloğunda iç ve dış paydaşların bilgisine sunulmuştur. Ayrıca her yıl ilgili akademik birimin temsilcilerinin görüşleri alınarak programların zenginleştirildiği belirtilmiştir. Kurumsal Geri Bildirim Raporu'nda kurumun tüm programlarında, iç ve dış paydaşlarla birlikte Eğitim Öğretim program tasarımının yapıldığı sürekli iyileştirme döngülerinin bulunmadığına ilişkin bir ifade yer almaktadır. Bu anlamda, ders bilgi paketlerinde görülen eksikliklere yönelik düzenli olarak iyileştirme çalışmaları yapılmakta ve AKTS ve TYYÇ Kataloğunda iç ve dış paydaşların bilgisine sunulmaktadır. Ayrıca, Artvin Çoruh Üniversitesinde yürütülen ön lisans, lisans ve lisansüstü diploma programlarında yeni program açılması, kapatılması, bu programların müfredatının oluşturulması ve mevcut programların güncellenmesine ilişkin usul ve esasları kapsayan Program ve Ders Açma- Kapatma Yönergesi güncellenmiştir. Buna göre, program ve ders açma/kapatma konusunda Bölüm/anabilim dalı kurulu/kurullarında gerek öğretim elemanları gerekse diğer programlardan gelen önerilerin değerlendirilir, akabinde bu öneriler bölüm kurulunca değerlendirilerek gerekli değişiklikler yapılır ve ilgili akademik birim kuruluna sunulmak üzere karar verilir. Birim kurullarında karara bağlanan program ve ders açma / kapatma önerileri Eğitim Öğretim Alt Komisyonu tarafından değerlendirilir ve ilgili akademik birime görüş yazısıyla iletilir. İlgili akademik birim, ders açma / kapatma önerilerini

Eđitim Öğretim Alt Komisyonunun görüş yazısıyla birlikte Senatoya sunar. Önerilen bir ders açma/kapatma işlemi en son Senatoda değerlendirilir ve nihai karara bağlanır. Bu kararlar ile birlikte, kurumda açılacak, ilk defa öğrenci alacak olan yeni programların kontrolü, programlarda gerekli görülen iyileştirme ve revizyonların yapılması ve bu süreçlerin kontrollerinin Eğitim ve Öğretim Alt Komisyonu tarafından yapılmasına karar verilmiştir. Ayrıca, Eğitim Öğretim Alt Komisyonu'na talep ve geribildirimler doğrultusunda program tasarımı ve onayı süreçlerinin yönetsel ve organizasyonel yapısını gösteren bir şablonun eksikliği tespit edilmiştir. Bu duruma müdahale çalışması olarak, programların tasarımı, revizyonu, izlenmesi, güncellenmesi ve değerlendirilmesine yönelik iş akış şemasının hazırlanmasına karar verilerek 21.04.2023 tarihi itibarıyla sonuçlandırılacak ve iç paydaşlara duyurulacaktır. Bu iyileştirme çalışması sonucunda, yeni açılacak programların tasarım ve onay süreçlerinin daha hızlı, daha sistematik ve daha etkili bir şekilde yürütülmesi planlanmaktadır.

Kurumda bulunan ön lisans, lisans ve lisansüstü programlarının ders dağılımına ilişkin ilke, kural ve yöntemler tanımlıdır. Öğretim programı (müfredat) yapısı zorunlu-seçmeli ders, alan-alan dışı ders dengesini gözetmekte, kültürel derinlik ve farklı disiplinleri tanıma imkânı vermektedir. Programlarda yer alan ders dağılımlarına üniversitemiz AKTS ve TYYÇ Kataloğunda yer alan Ders Bilgi Paketlerinde detaylı olarak yer verilmiş ve iç ve dış paydaşların bilgisine sunulmuştur. Eğitim-Öğretim Alt Komisyonu tarafından kurumda yer alan ön lisans, lisans ve lisansüstü programlarına ilişkin AKTS-TYYÇ bilgi formlarında eksiklikler olduğunun tespit edilmiş olup 29.12.2023 tarihine kadar tamamlanmasına yönelik müdahale planı oluşturulmuştur. Üniversite genelindeki tüm ön lisans, lisans ve lisansüstü programlardaki AKTS-TYYÇ bilgi formlarındaki eksikliklerin tamamlanması hususunda birim Bologna Eşgüdüm Koordinatörlerine bilgilendirme yapılması planlanmıştır.

Kurumda bulunan tüm akademik birimlere ait programlarda derslerin öğrenme kazanımları tanımlanmıştır. Ayrıca, bu kazanımlar üniversitenin misyon ve vizyonuna uygun bir şekilde, TYYÇ Kataloğu ile uyumlu ve program çıktıları ile eşleştirilerek oluşturulmuştur. Kazanımların ifade şekli öngörülen bilişsel, duyuşsal ve devinimsel seviyeyi açıkça belirtmektedir. Üniversitemiz AKTS ve TYYÇ Kataloğunda yer alan Ders Bilgi Paketlerinde programlarda yer alan tüm derslere ilişkin öğrenme kazanımlarına yer verilmiş olup iç ve dış paydaşların bilgisine sunulmuştur. Ayrıca, Kurum bünyesinde yer alan yeni açılması önerilen programlarda belirlenmiş olan öğrenme kazanımlarının kazanım ifadesi yazma ilkelerine uygun olup olmadığına, kazanımların biçimsel ve yapısal özelliklerine ilişkin olarak kontrollerin yapılması görevi güncellenen Program ve Ders Açma- Kapatma Yönergesi'nde Eğitim Öğretim Alt Komisyonu'na verilmiştir. Komisyon yeni açılması önerilen dersler ve programlar için Ders bilgi paketlerinde yer alan kazanım ifadelerini kontrol ederek Program açma- Ders açma-kapama görüş yazıları doğrultusunda gerekli önerileri yaparak ilgili birimlere iletmektedir. Eğitim-Öğretim Alt Komisyonu tarafından kurumda yer alan ön lisans, lisans ve lisansüstü programlarına ilişkin AKTS-TYYÇ bilgi formlarında yer alan kazanım ifadelerinin kontrol ve düzeltmelerinin 29.12.2023 tarihine kadar tamamlanmasına yönelik bilgilendirme çalışmaları yapılması planlanmaktadır. Aynı zamanda, 2023 yılında Eğitim-Öğretim Alt Komisyonu'nda yer alan iki Eğitim Programları ve Öğretim alan uzmanı tarafından "Ders İzlenesi Hazırlama ve Bloom Taksonomisine Göre Kazanım Yazma" konusunda Eğiticinin Eğitimi tasarlanmaktadır. Bu yolla, programlarda yer alan öğrenme kazanımlarının program çıktılarıyla uyumunun izlenmesi ve iyileştirme çalışmalarının sürdürülmesi hedeflenmektedir.

Kurumda bulunan ön lisans, lisans ve lisansüstü programlarda yer alan tüm derslere ilişkin bilgilere yer verilen Ders Bilgi Paketlerinde öğrenci iş yüküne yer verilmiştir. Derslerin dağılımı, yapısı, öğrenme kazanımları, içerikleri, program çıktıları gibi özellikler göz önünde bulundurularak dersler öğrenci iş yüküne uygun olarak tasarlanmıştır. Yeni açılması önerilen dersler ve programlar için ders iş yüklerinin uygunluğunun kontrol edilmesi görevi Program ve Ders Açma- Kapatma Yönergesi'nde Eğitim Öğretim Alt Komisyonu'na verilmiştir. Komisyon yeni açılması önerilen dersler ve programlar için Ders bilgi paketlerinde yer alan iş yüklerini kontrol ederek Program açma- Ders açma-kapama görüş yazıları doğrultusunda gerekli önerileri yaparak ilgili birimlere iletmektedir. Komisyon tarafından verilen geribildirimler doğrultusunda ilgili birimde bulunan paydaşlar Program açma- Ders açma-kapama görüş yazıları doğrultusunda gerekli düzenlemeleri yapmaktadır. Derslere ilişkin iş yüklerine AKTS ve TYYÇ Kataloğunda yer alan Ders Bilgi Paketlerinde yer verilmiş, iç ve dış paydaşların bilgisine sunulmuştur.

Üniversitemiz bünyesinde yer alan program ve dersler için program amaçlarının ve öğrenme çıktılarının izlenmesi planlandığı şekilde gerçekleştirilmektedir. Bu sürecin isleyişi ve sonuçları paydaşlarla birlikte değerlendirilmektedir. Eğitim ve öğretim ile ilgili istatistiki göstergeler (her yarıyıl açılan dersler, öğrenci sayıları, başarı durumları, ders çeşitliliği, lisans/lisansüstü dengeleri, ilişki kesme sayıları/nedenleri, vb) periyodik ve sistematik şekilde ilgili birimlerce izlenmekte, tartışılmakta, değerlendirilmekte, karşılaştırılmakta ve kaliteli eğitim yönündeki gelişim sürdürülmektedir. Kalite Koordinatörlüğü tarafından Üniversite Yönetim Bilgi Sistemi: Program Değerlendirme Modülü kullanım kılavuzu geliştirilmiş olup iç paydaşların geliştirdikleri programlara yönelik öz ve akran değerlendirme yapması sağlanmaktadır. Bu yapılan program değerlendirme çalışmaları Üniversite Bilgi Yönetim Sistemine izlenmektedir. Programlarda gerekli görülen iyileştirme ve revizyonların ilgili birimlerce planlandıktan sonra bu süreçlerin kontrolleri Eğitim ve Öğretim Alt Komisyonu tarafından yürütülmektedir. Böylece, sürekli iyileştirme döngülerinin etkili bir şekilde yürütülmesi ve programların iyileştirilmesi için yapılan çalışmaların paydaşlarla paylaşılması planlanmaktadır. Ayrıca, kurum genelinde program akreditasyonu planlaması ve uygulanmasına yönelik çalışmalar mevcut olup kurumun akreditasyon stratejisi belirtilmiş ve uygulamaya konmuştur. Kurum bünyesinde Eğitim Fakültesi Sınıf Öğretmenliği bölümü akreditasyon çalışmaları devam etmektedir. Bunun yanı sıra, Laboratuvar Akreditasyonları ve İşçi Sağlığı ve İş Güvenliği Standartlarına uygunluğuna ilişkin belge edinilmiştir. Kurumda akreditasyon çalışmaları devam etmekte olup, akreditasyon getirileri, iç kalite güvence sistemine katkısı değerlendirilmektedir.

Üniversitemiz bünyesinde tüm birimlerde farklı alanlarda gerçekleştirilecek tüm işlerin sistematik olarak yürütülmesi, izlenmesi, yönetilmesi ve değerlendirilmesi amacıyla Kalite Koordinatörlüğü web sayfasında işleri tamamlayacak personelin gereksinim duyabileceği tüm belgeleri ve özellikle iş akış şemalarını paylaşmış olup paydaşların kullanım ve değerlendirmesine açmıştır. Bu iş akış şemaları arasında eğitim-öğretim faaliyetleri açısından gereksinim duyulacak tüm iş akış şemaları mevcuttur. Ayrıca, Kalite Koordinatörlüğü altında görev yapan Eğitim ve Öğretim Komisyonu, Araştırma ve Geliştirme Komisyonu, Toplumsal Katkı Komisyonu, Sürekli İyileştirme Komisyonu, Uluslararası İlişkiler Komisyonu, Anket Analiz Komisyonu, Mevzuat İnceleme Komisyonu ve Kalite Yönetim Sistemi Komisyonu alt komisyonlarının görev ve sorumluluk alanları belirlenmiştir. Bu kapsamda, Eğitim ve Öğretim Komisyonu eğitim öğretim süreçlerinin bütüncül ve sistematik olarak yönetilmesine açısından, tasarlanan eğitim ve öğretim programlarının etkili bir şekilde yürütülebilecek şekilde kontrollerin yapılması, değerlendirilmesi ve güncellenmesi faaliyetlerine katkı sağlamaktadır. Bu anlamda, Eğitim ve Öğretim Komisyonu kurum genelinde yer alan programlarda öğretim programının öğeleri olan öğrenme kazanımları, içerik, öğrenme-öğretme süreci, ölçme ve değerlendirme öğelerinin etkili bir şekilde planlanmasının yapılmasına ilişkin ilgili kontrol ve değerlendirme görevini yürütmektedir. Bu görevlerin etkili bir şekilde yürütülebilmesi adına, yeni açılması önerilen programlara ve derslere ilişkin tüm gerekli bilgilerin yer aldığı dosyaları inceleme işini sistematik bir şekilde yürütmek adına ilgili formlar düzenlenmiş ve uygulamaya konmuştur. Tüm bu süreçlerin koordinasyonu konusunda ilke, esaslar ve takvim Kalite Koordinatörlüğü bünyesinde Eğitim ve Öğretim Komisyonu tarafından belirlenmiş olup üst yönetim tarafından takip edilmektedir.

Programların tasarımı ve onayı

Olgunluk Düzeyi: Programların tasarım ve onay süreçleri sistematik olarak izlenmekte ve ilgili paydaşlarla birlikte değerlendirilerek iyileştirilmektedir.

Kanıtlar

- [B1.1.KN.01. Program ve Ders Açma Kapatma Yönergesi-2020.pdf](#)
- [B1.1.KN.02. AKTS-TYYÇ-Bilgi Paketi.pdf](#)
- [B1.1.KN.03. Ders Açma Kapatma Görüş Yazısı.pdf](#)
- [B1.1.KN.04. Program Açma Görüş Yazısı.pdf](#)
- [B1.1.KN.05. Programa Öğrenci Alımı Görüş Yazısı.pdf](#)

Programın ders dağılım dengesi

Olgunluk Düzeyi: Ders dağılımı dengesine ilişkin tanımlı süreçlere uygun olarak kurum genelinde uygulamalar bulunmaktadır.

Kanıtlar

- [B1.2.KN.01. AKTS-TYYÇ-Bilgi Paketi.pdf](#)

Ders kazanımlarının program çıktılarıyla uyumu

Olgunluk Düzeyi: Ders kazanımlarının program çıktılarıyla uyumu izlenmekte ve iyileştirilmektedir.

Kanıtlar

- [B1.3.KN.01. Program ve Ders Açma Kapatma Yönergesi-2020.pdf](#)
- [B1.3.KN.02. AKTS-TYYÇ-Bilgi Paketi.pdf](#)
- [B1.3.KN.03. Örnek Ders Bilgi Paketi \(MB 203-Öğretim İlke ve Yöntemleri\).pdf](#)
- [B1.3.KN.04. Ders Açma Kapatma Görüş Yazısı.pdf](#)
- [B1.3.KN.05. Program Açma Görüş Yazısı.pdf](#)
- [B1.3.KN.06. Programa Öğrenci Alımı Görüş Yazısı.pdf](#)

Öğrenci iş yüküne dayalı ders tasarımı

Olgunluk Düzeyi: Dersler öğrenci iş yüküne uygun olarak tasarlanmış, ilan edilmiş ve uygulamaya konulmuştur.

Kanıtlar

- [B1.4.KN.01. AKTS-TYYÇ-Bilgi Paketi.pdf](#)
- [B1.4.KN.02. Örnek Ders Bilgi Paketi- İş Yükü \(SÖ 203- Fen Bilimleri Laboratuvar Uygulamaları\).pdf](#)
- [B1.4.KN.03. Ders Açma Kapatma Görüş Yazısı.pdf](#)
- [B1.4.KN.04. Program Açma Görüş Yazısı.pdf](#)
- [B1.4.KN.05. Programa Öğrenci Alımı Görüş Yazısı.pdf](#)

Programların izlenmesi ve güncellenmesi

Olgunluk Düzeyi: Program çıktıları bu mekanizmalar ile izlenmekte ve ilgili paydaşların görüşleri de alınarak güncellenmektedir.

Kanıtlar

- [B1.5.KN.01. Program Değerlendirme Sistemi Hk. yazı.pdf](#)
- [B1.5.KN.02. UYBS- Program Değerlendirme Kılavuzu.pdf](#)
- [B1.5.KN.03. Akreditasyon Hazırlık Çalışmaları \(Sınıf Öğretmenliği Programı\).pdf](#)
- [B1.5.KN.04. Akreditasyon Hazırlık Planlama Yazısı \(Sınıf Öğretmenliği\).pdf](#)
- [B1.5.KN.06. Laboratuvar - Akreditasyon ve İSG Durumu.pdf](#)

Eğitim ve öğretim süreçlerinin yönetimi

Olgunluk Düzeyi: Kurumun genelinde eğitim ve öğretim süreçleri belirlenmiş ilke ve kuralara uygun yönetilmektedir.

Kanıtlar

- [B1.6.KN.01. İA-İş Akışı - Kalite Koordinatörlüğü.pdf](#)
- [B1.6.KN.02. AÇÜ 2021 Kalite Koordinatörlüğü Faaliyetleri.pdf](#)
- [B1.6.KN.03. Ders Açma Kapatma Görüş Yazısı.pdf](#)
- [B1.6.KN.04. Program Açma Görüş Yazısı.pdf](#)
- [B1.6.KN.05. Programa Öğrenci Alımı Görüş Yazısı.pdf](#)

2. Programların Yürütülmesi (Öğrenci Merkezli Öğrenme, Öğretme ve Değerlendirme)

Artvin Çoruh Üniversitesi'nde bulunan ön lisans, lisans ve lisansüstü programlarında öğrenme-öğretme ile ölçme ve değerlendirme süreçlerinde aktif ve etkileşimli öğrenci katılımını sağlayan öğrenci odaklı yöntem ve teknik, araç ve gereçlerin uygulanması amaçlanmaktadır. Bu amaç doğrultusunda, Kalite Koordinatörlüğü Eğitim ve Öğretim Komisyonu tarafından Eğiticinin Eğitimi kapsamında eğitimler verilmiş

ve eğitimlerin periyodik ve sistematik olarak sürdürülmesi planlanmaktadır. Kurumda yer alan tüm akademik programlarda yer alan tüm derslere ilişkin öğrenme-öğretme ve ölçme ve değerlendirme süreçlerine ilişkin AKTS-TYYÇ kataloğunda yer almaktadır. Kurum, öğrenci kabulleri, diploma, derece ve diğer yeterliliklerin tanınması ve sertifikalandırılmasına yönelik kriterleri mevzuat, yönetmelik ve yönergelere göre belirlenmiş ve ilan edilmiştir. Öğrenci kabulü, önceki öğrenmenin tanınması ve kredilendirilmesi ile yeterliliklerin sertifikalandırılması ve diploma işlemleri bu kriterlere göre tutarlı ve şeffaf bir şekilde yürütülmektedir.

Üniversitemizin farklı düzeydeki programlarında (ön lisans, lisans ve lisansüstü) öğrenme-öğretme süreçlerinde aktif ve etkileşimli öğrenci katılımını sağlayan güncel, disiplinlerarası çalışmaya teşvik eden ve araştırma/öğrenme ve öğrenci odaklı öğretim yöntem ve teknikleri uygulanmasına özen gösterilmektedir. Üniversitemiz bünyesinde yürütülen derslerde ilgili alana uygun olarak kullanılan aktif öğretim yöntem ve tekniklerine AKTS ve TYYÇ Kataloğunda yer alan Ders Bilgi Paketlerinde yer verilmiştir. Ayrıca, üniversitemiz akademik personeline yönelik hizmet içi eğitimler aracılığıyla derslerinde kullanabilecekleri aktif, etkileşimli, etkili ve öğrenci merkezli yöntem ve tekniklerin uygulamalı olarak öğretilmesi amaçlanmaktadır. Bu kapsamda üniversite akademik personeline yönelik eğitimcilerin eğitimi programı planlanmıştır. Eğitimcilerle tasarım odaklı düşünme, ters yüz edilmiş öğrenme gibi inovatif yaklaşımlar; tartışma, 6 şapkalı öğretim modeli, istasyon, eğitsel oyun, yaratıcı drama gibi aktif öğretim yöntem ve teknikleri; Kahoot, Prezi, Padlet, Powtoon, Mindmeister, Bubbl.us gibi çeşitli Web 2.0 araçları ve yeni nesil öğretim araçları gibi içeriklerin aktarılması amaçlanmıştır. Ayrıca akademisyenlerden gelen talepler doğrultusunda akademik personelin yalnızca örgün eğitimde değil uzaktan eğitimde de öğretim sürecini etkili bir şekilde sürdürmelerine olanak sağlamak amacıyla Eğitim ve Öğretim Komisyonu tarafından Eğitimcinin Eğitimi kapsamında "Uzaktan Eğitimde Etkili Ders Tasarımı" ile "Web 2.0 Araçları ve Uygulama Örnekleri" konularında eğitimler verilmiştir. Bu yollarla, üniversitemiz akademik personelinin hem yüz yüze hem de online öğretimde yeni, farklı, inovatif öğretim yöntem ve tekniklerini, dijital ortam ve araçları tanınması, uygulamasını görmesi ve derslerine uyarlaması hedeflenmiştir.

Üniversitemizin farklı düzeydeki programlarında (ön lisans, lisans ve lisansüstü) öğrenci merkezli ölçme ve değerlendirme yaklaşımlarına yer verilmektedir. Üniversitemiz bünyesinde yürütülen derslerde ilgili alana uygun olarak kullanılan alternatif ölçme ve değerlendirme yaklaşımlarına AKTS ve TYYÇ Kataloğunda yer alan Ders Bilgi Paketlerinde yer verilmiştir. Ayrıca, üniversitemizin ön lisans, lisans ve lisansüstü programlarında yapılan sınavlara Artvin Çoruh Üniversitesi Önlisans ve Lisans Eğitim-Öğretim ve Sınav Yönetmeliği ve Lisansüstü Eğitim-Öğretim ve Sınav Yönetmeliğine uygun olarak yürütülmektedir. Çevrimiçi sınavlarda ise öğrenci ve öğretim elemanlarına üniversitemiz Uzaktan Eğitim Uygulama ve Araştırma Merkezi tarafından gerekli yönlendirme ve bilgilendirme yapılmaktadır. Ayrıca, üniversitemiz akademik personeline yönelik olarak planlanan eğitimcilerin eğitimi programında aktif öğretim yöntem ve teknikleri ile yeni nesil öğretim araçları bölümlerinde alternatif ve etkileşimli ölçme ve değerlendirme araçlarına yer verilerek öğretim elemanlarının ölçme ve değerlendirme yeterliliklerinin de geliştirilmesi hedeflenmiştir. Kurum bünyesinde görev yapmakta olan akademik personel tarafından gelen talepler doğrultusunda, Eğitim ve Öğretim Komisyonu tarafından uzaktan eğitim sürecinde uygulanabilecek ölçme ve değerlendirme yöntem-teknikleri ile Web 2.0 araçlarıyla ölçme ve değerlendirme konularında da eğitimler planlanmaktadır.

Üniversitemizin ön lisans, lisans ve lisansüstü olmak üzere farklı düzeydeki programlarında belirlenen farklı eğitim-öğretim ve sınav yönetmelikleri dikkate alınmaktadır. Bu programlara öğrenci kabulünde, önceki öğrenmelerin tanınması ve kredilendirilmesine ilişkin tamamlanmış olup yönetmeliklerle belirlenmiştir. Önceki öğrenmelerin tanınmasında AKTS ve TYYÇ Kataloğunda yer alan öğrenci iş yükü temelli krediler kullanılmaktadır. Aday öğrencilere öğrenci kabul kriterleri açık bir şekilde önceden beyan edilmekte ve öğrenciler bu kriterlere göre kabul edilmektedir. Buna ek olarak diploma, derece, çeşitli yeterliliklerin tanınması ve sertifika programlarının kriterleri de yönetmelik, yönerge ve çeşitli mevzuatlarla belirlenmiştir. Ayrıca, yabancı uyruklu öğrenci alımı, yurt dışından gelen öğrencilerin kabulü, dikey geçiş, yatay geçiş, çift anadal, yandal ve kurumlararası kredi transferi, lisans tamamlama, pedagojik formasyon sertifika programı, staj gibi hususlar da Yüksek Öğretim Kurumu tarafından ve Artvin Çoruh Üniversitesi Senatosu tarafından belirlenen yönetmelik, yönerge ve mevzuatlara uygun olarak yürütülmektedir. Bu doğrultuda, kurum tarafından öğrenci kabulü, önceki öğrenmelerin tanınması ve kredilendirilmesi işlemlerine ilişkin ilke ve kuralların şeffaf ve tutarlı bir şekilde tanımlanıp ilan edildiği ve ilgili çalışmaların titizlikle takip edildiği görülmektedir.

Üniversitemizin ön lisans, lisans ve lisansüstü olmak üzere farklı düzeydeki programlarında diploma, derece ve diğer yeterliliklerin tanınması ve sertifikalandırılmasına ilişkin tanımlı kriterler ve süreçler bulunmakta olup bu kriter ve süreçler yayımlanarak kamuoyu erişimine açılmıştır. Ayrıca, yabancı uyruklu öğrenci alımı, yurt dışından gelen öğrencilerin kabulü, dikey geçiş, yatay geçiş, çift anadal, yandal, Erasmus, Farabi ve Mevlana öğrenci değişim programlarına dair hususlar ve bu programlara başvuran öğrencilerin kredi transferi, diploma ve diğer yeterlilikleri Yüksek Öğretim Kurumu tarafından ve Artvin Çoruh Üniversitesi Senatosu tarafından belirlenen yönetmelik, yönerge ve mevzuatlara uygun olarak yürütülmektedir. Kurum bünyesinde bulunan ön lisans, lisans ve lisansüstü programlarda sertifikalandırma ve diploma işlemleri kriter ve süreçlere uygun olarak yürütülmekte, izlenmekte ve gerekli önlemler alınmaktadır.

Öğretim yöntem ve teknikleri

Olgunluk Düzeyi: Programların genelinde öğrenci merkezli öğretim yöntem teknikleri tanımlı süreçler doğrultusunda uygulanmaktadır.

Kanıtlar

- [B2.1.KN.01. AKTS-TYYÇ-Bilgi Paketi.pdf](#)
- [B2.1.KN.02. Eğitimcinin Eğitimi Programı Takvimi - Kalite Koordinatörlüğü - Artvin Çoruh Üniversitesi.pdf](#)
- [B2.1.KN.03. Üniversitemizde Eğitimcinin Eğitimi Programı Gerçekleştirildi - Artvin Çoruh Üniversitesi.pdf](#)
- [B2.1.KN.04. Üniversitemizde Eğitimcinin Eğitimi Programı Gerçekleştirildi - Eğitim Fakültesi.pdf](#)
- [B2.1.KN.05. Yerleşkemizde Eğitimcinin Eğitimi Programı Gerçekleştirildi - Hopa İİBF.pdf](#)
- [B2.1.KN.06. Eğitimcinin Eğitimi Afışı.pdf](#)

Ölçme ve değerlendirme

Olgunluk Düzeyi: Programların genelinde öğrenci merkezli ve çeşitlendirilmiş ölçme ve değerlendirme uygulamaları bulunmaktadır.

Kanıtlar

- [B2.2.KN.01. Önlisans ve Lisans Eğitim-Öğretim ve Sınav Yönetmeliği.pdf](#)
- [B2.2.KN.02. Lisansüstü Eğitim-Öğretim ve Sınav Yönetmeliği.pdf](#)
- [B2.2.KN.03. UZEP - Uzaktan Eğitim Uygulama ve Araştırma Merkezi - Artvin Çoruh Üniversitesi.pdf](#)
- [B2.2.KN.04. AKTS-TYYÇ-Bilgi Paketi.pdf](#)

- [B2.2.KN.05. Eğiticinin Eğitimi Programı Takvimi - Kalite Koordinatörlüğü - Artvin Çoruh Üniversitesi.pdf](#)

Öğrenci kabulü, önceki öğrenmenin tanınması ve kredilendirilmesi

Olgunluk Düzeyi: Öğrenci kabulü, önceki öğrenmenin tanınması ve kredilendirilmesine ilişkin süreçler izlenmekte, iyileştirilmekte ve güncellemeler ilan edilmektedir.

Kanıtlar

- [B2.3.KN.01. Önlisans ve Lisans Eğitim-Öğretim ve Sınav Yönetmeliği.pdf](#)
- [B2.3.KN.02. Lisansüstü Eğitim-Öğretim ve Sınav Yönetmeliği.pdf](#)
- [B2.3.KN.03. Yatay Geçiş, Çift Anadal, Yandal ve Kurumlararası Kredi Transferi Yön..pdf](#)
- [B2.3.KN.04. Dikey Geçiş Yönetmelik.pdf](#)
- [B2.3.KN.05. İlahiyat Önlisans Mezunlarının Lisans Tamamlamalarına İlişkin U.E..pdf](#)
- [B2.3.KN.06. Sağlık Önlisans Mezunlarının Lisans Tamamlamalarına İlişkin Usul ve Esaslar.pdf](#)
- [B2.3.KN.07. Pedagojik Formasyon Eğitimi Yönergesi.pdf](#)
- [B2.3.KN.08. Staj Yönergesi.pdf](#)
- [B2.3.KN.09. Artvin Çoruh Üniversitesi Yabancı Uyraklı Öğrenci Yönergesi.pdf](#)
- [B2.3.KN.10. Yurtdışından Öğrenci Kabulüne İlişkin Esaslar.pdf](#)
- [B2.3.KN.11. Erasmus Programı Yönerge.pdf](#)
- [B2.3.KN.12. Farabi Programı Yönetmelik.pdf](#)
- [B2.3.KN.13. Mevlana Programı Yönetmelik.pdf](#)

Yeterliliklerin sertifikalandırılması ve diploma

Olgunluk Düzeyi: Kurumun genelinde diploma onayı ve diğer yeterliliklerin sertifikalandırılmasına ilişkin uygulamalar bulunmaktadır.

Kanıtlar

- [B2.4.KN.01. AÇÜ Diploma, Diploma Eki ve Diğer Belgelerin Düzenlenmesine İlişkin Yönerge.pdf](#)
- [B2.4.KN.02. Önlisans ve Lisans Diploma Eki Onayı hk. YÖK yazısı.pdf](#)
- [B2.4.KN.03. Yüksek Lisans Diploma Eki Onayı hk. YÖK yazısı.pdf](#)
- [B2.4.KN.04. Lisans Diploma Eki.pdf](#)
- [B2.4.KN.05. Önlisans Diploma Eki.pdf](#)
- [B2.4.KN.06. Yüksek Lisans Diploma Eki.pdf](#)
- [B2.4.KN.07. Yatay Geçiş, Çift Anadal, Yandal ve Kurumlararası Kredi Transferi Yönetmeliği.pdf](#)
- [B2.4.KN.08. Dikey Geçiş Yönetmelik.pdf](#)
- [B2.4.KN.09. Artvin Çoruh Üniversitesi Yabancı Uyraklı Öğrenci Yönergesi.pdf](#)
- [B2.4.KN.10. Yurtdışından Öğrenci Kabulüne İlişkin Esaslar.pdf](#)
- [B2.4.KN.11. Erasmus Programı Yönerge.pdf](#)
- [B2.4.KN.12. Farabi Programı Yönetmelik.pdf](#)
- [B2.4.KN.13. Mevlana Programı Yönetmelik.pdf](#)

3. Öğrenme Kaynakları ve Akademik Destek Hizmetleri

Artvin Çoruh Üniversitesi eğitim öğretim faaliyetlerini sürdürebilmek için uygun nitelik ve nicelikte derslik, laboratuvar, kütüphane, planetaryum gibi fiziksel ve online öğrenme ortam ve kaynağına sahiptir. Bunun yanı sıra, Nihat Gökyiğit Kongre ve Kültür Merkezi, konukeyi, fitness salonları, açık spor sahalarında sosyal, kültürel, sportif faaliyetleri yürüten ve yöneten idari örgütlenme (Sağlık, Kültür ve Spor Daire Başkanlığı) mevcuttur. Bu öğrenme ortam ve kaynakları, sosyal, kültürel ve sportif tesis ve altyapılar tüm öğrenciler, akademik ve idari personelin kullanımına açık ve erişilebilirdir. Ayrıca, kurum bünyesinde yer alan tüm programlarda öğrenim gören öğrenciler için akademik danışmanlık hizmetleri ilgili öğretim elemanları tarafından sağlanmaktadır. Psikolojik Danışma ve Rehberlik Uygulama ve Araştırma Merkezi ile Kariyer Merkezi tarafından da akademik ve kariyer destek hizmetleri sağlanmaktadır. Öte yandan, dezavantajlı gruplardan özellikle özel gereksinimli öğrenciler için Engelsiz Birim Koordinatörlüğü tarafından çalışmalar yürütülmekte ve izlenmektedir. Bu anlamda, üniversitenin öğrenme ortam ve kaynakları, akademik destek hizmetleri ve özel gereksinimli öğrencileri hizmetleri bakımından nitelikli olduğu görülmektedir.

Kurumun eğitim öğretim faaliyetlerini sürdürebilmek için uygun nitelik ve nicelikte öğrenme kaynakları (derslikler, laboratuvar, kütüphane, planetaryum vb.) yapılar mevcuttur. Kurum bünyesinde Ergonomi Laboratuvarı, Bilim Uygulama Laboratuvarı, Bilgi Teknolojileri Laboratuvarı, Enstrümantal Laboratuvarı, Kimya Laboratuvarı, Mikoloji Laboratuvarı, Spektroskopi Laboratuvarı, Lif ve Kağıt Laboratuvarı, Mekanik Laboratuvarı, Çevre ve Orman Laboratuvarı, Örnek Hazırlama Laboratuvarı, Doku Kültürü ve Bitki Fizyolojisi Laboratuvarı, Moleküler Biyoloji ve Genetik Laboratuvarı ve iki adet Görüntüleme Laboratuvarı bulunmaktadır. Üniversitemizde online (çevrimiçi) öğrenme uygulamaları ivme kazanmış olup özellikle Covid-19 pandemisi sürecinin etkili bir şekilde yürütülmesi için Uzaktan Eğitim Uygulama ve Araştırma Merkezi aktif olarak görev yapmıştır. Uzaktan Eğitim Uygulama ve Araştırma Merkezi hem öğrencilere hem öğretim elemanlarına çevrimiçi öğrenme sürecinin aksamadan devam ettirilebilmesi için yönlendirici konumda olup öğrencilerin ve öğretim elemanlarının gereksinim duyacakları tüm bilgilere erişim olanağı sunmaktadır. Artvin Çoruh Üniversitesi Kütüphanesinin online veri tabanları, basılı kitaplar, e-kitap ve dergiler, elektronik yayın listesi ile sağlamış olduğu olanaklar uygun nitelik ve niceliktedir; öğrenci ve araştırmacılar tarafından erişilebilirdir. Bunun yanı sıra, üniversitemiz bünyesinde yer alan birimler tarafından yayınlanan Artvin Çoruh Üniversitesi Uluslararası Sosyal Bilimler Dergisi, Artvin Çoruh Üniversitesi Orman Fakültesi Dergisi, Doğal Afetler ve Çevre Dergisi, Akademik-US Dergisi, Studies in Educational Research and Development, Turkish Journal of Biodiversity ve Journal of Medicinal and Aromatic Plant Studies adlı dergiler ile akademik çalışmalar yayınlanmakta olup açık erişime sunulmuştur. Söz konusu öğrenme ortamı ve kaynaklarının kullanımı izlenmekte ve gerekli iyileştirme ve geliştirmeler yapılmaktadır. Bu anlamda, hem yüz yüze hem de uzaktan eğitim-öğretim ortamları ve kaynakları öğrenci-öğrenci, öğrenci-öğretim elemanı ve öğrenci-materyal etkileşimini geliştirmeye yönelmektedir.

Üniversitemizin farklı düzeydeki programlarında (ön lisans, lisans ve lisansüstü) öğrenim görmekte olan öğrencilerin akademik gelişimini takip

eden, yön gösteren, akademik sorunlarına ve kariyer planlamasına destek olan bir danışman öğretim üyesi bulunmaktadır. Öğrencilerin danışmanlarına erişimini kolaylaştırmak için yüz yüze ve çevrimiçi erişim olanakları mevcuttur. Öğrencilerin akademik danışmanları ile yaptığı görüşmeler Akademik Danışman – Öğrenci Görüşme Formu kullanılarak akademik danışmanlar tarafından kayıt altına alınmakta ve ilgili iç paydaşlarla raporlanarak paylaşılmaktadır. Bu anlamda, akademik danışmanlığın takibi ve iyileştirme adımları bulunmakta ve gerçekleşme düzeyleri irdelenmektedir. Kurumda akademik danışmanlığa ilişkin yürütülen uygulamalardan elde edilen bulgular, sistematik olarak izlenmekte ve izlem sonuçları paydaşlarla birlikte değerlendirilerek önlemler alınmaktadır. Üniversitemizdeki tüm birimlerde yer alan akademik, idari personel ile öğrencilere hizmet edebilecek bu bireylerin ruh sağlığını koruyucu ve geliştirici uygulamaları sunan bir Psikolojik Danışma ve Rehberlik Uygulama ve Araştırma Merkezi mevcuttur. Ayrıca, öğrencilerin ve mezunların kariyer planlaması yapmalarına destek olmak ve onlara gelecekteki iş hayatına başarılı bir şekilde hazırlamak amacıyla Kariyer Merkezi de kurulmuştur. Her iki merkez de kurumun genelinde planlanmış olan danışmanlık hizmetleri ile kariyer hizmetlerini sunma çalışmalarını yürütmektedir. Bunun yanı sıra, üniversitemiz mezunlarının kendi aralarında ve üniversitemiz ile işbirliği ve iletişim ağlarını geliştirmek, mezunlara iş bulmaları konusunda destek olabilecek veri bankası, mezun kılavuzları gibi kaynaklar oluşturmak amacıyla Mezun Bilgi Sistemi oluşturulmuş olup sistem mezunlara yönelik işlemleri sistemli bir şekilde yürütmektedir.

Üniversitemizde öğrencilerin, akademik ve idari personelin aktif olarak kullanabilecekleri uygun tesis ve altyapılar mevcuttur. Bu tesis ve altyapılar ile beslenme, barınma, sağlık, kültür-sanat, sosyal ve sportif hizmetler sağlanmaktadır. Tesis ve altyapılar ihtiyaca uygun nitelik ve niceliktedir, erişilebilirdir; öğrencilerin ve tüm personelin bilgisine ve kullanımına sunulmuştur. Kurumda uygun nitelik ve nicelikte tesis ve altyapı birimler arası denge gözetilerek kurulmuştur. Tesis ve altyapıların kullanımı periyodik olarak incelenmektedir ve ihtiyaç doğrultusunda gerekli düzenleme ve iyileştirmeler yapılmaktadır.

Artvin Çoruh Üniversitesi Engelsiz Birim Koordinatörlüğü, 1/7/2005 tarihli ve 5378 sayılı Engelliler ve Bazı Kanun ve Kanun Hükmünde Kararnemelerde Değişiklik Yapılması Hakkında Kanununun 15. Maddesine dayanılarak hazırlanan Yükseköğretim Kurumları Özürlüler Danışma ve Koordinasyon Yönetmeliği çerçevesinde kurulmuş, çalışma usul ve esasları ise sözü edilen yönetmelik ile düzenlenmiş olup aktif olarak görev yapmaktadır. Engelsiz Birim Koordinatörlüğünün amacı, yükseköğrenim gören özel gereksinimli öğrencilerin, öğrenim hayatını kolaylaştırmak için gerekli tedbirleri almak ve bu yönde düzenlemeler yapmaktır. Bu anlamda, kurum genelinde engelsiz üniversite çalışmaları hızlandırılmıştır. Artvin Çoruh Üniversitesinde kayıtlı olan özel gereksinimli öğrencilerin öğrenim hayatlarını kolaylaştırmak, eğitim-öğretim süreçlerine aktif katılımlarını, akademik, sosyal ve kültürel ortamlara eşit fırsatlarla katılımlarını, özel gereksinimli bireylerin kampüs yaşamlarında ulaşılabilirliğini ve erişilebilirliğini sağlama amacıyla, Özel Gereksinimli Öğrenciler İçin Eğitimde Fırsat Eşitliği Yönergesi yayımlanmış olup tüm uygulamalar yönergeye uygun olarak yürütülmektedir. Bu doğrultuda, üniversite kampüs sınırları içinde engelli bireylerin mekânlara, eğitsel imkânlarla ve sosyo-kültürel faaliyetlere tam, etkin ve eşit katılımını sağlamak için Yükseköğretim Kurumu (YÖK) tarafından verilen “Engelsiz Üniversite Ödülleri” kapsamında üniversitemiz birçok üniversite arasından seçilerek 2020 yılında “Eğitimde Erişilebilirlik Bayrağı” anlamına gelen yeşil bayrak ile ödüllendirilmiştir. Ayrıca, Merkez Kütüphanede engellilerle ilgili Mekânda Erişim konusunda yapmış olduğu düzenlemelerden dolayı Turuncu Bayrak adayı ve Eğitim Fakültesi’nde engellilerle ilgili Mekânda Erişim konusunda yapmış olduğu düzenlemelerden dolayı da Turuncu Bayrak adayı olmaya hak kazanmış ve 2022 yılında turuncu bayrak ödülü almıştır. Kurum genelinde engelli öğrencilerin mekânlara, eğitsel olanaklara ve sosyo-kültürel etkinliklere katılımını sağlamak amacıyla engelsiz üniversite uygulamaları sürdürülmektedir.

Üniversitemizde öğrencilerin aktif olarak faydalanabilecekleri uygun nitelik ve nicelikte sosyal, kültürel ve sportif faaliyet olanakları bulunmamaktadır ve kurumun tüm birimlerinde sosyal, kültürel ve sportif faaliyetler birimler arası denge gözetilerek yürütülmektedir. Öğrenci toplulukları ve bu toplulukların etkinlikleri, sosyal, kültürel ve sportif faaliyetlerine yönelik mekân, bütçe ve rehberlik desteği kurum tarafından verilmektedir. Ayrıca, kurumda sosyal, kültürel, sportif faaliyetleri Nihat Gökyiğit Kongre ve Kültür Merkezi, konukevi, fitness salonları, açık spor sahalarında yürüten ve yöneten idari örgütlenme (Sağlık, Kültür ve Spor Daire Başkanlığı) mevcuttur. Ayrıca, Sağlık, Kültür ve Daire Başkanlığı öğrencilerin sosyal, kültürel, sanatsal, bilimsel ve sportif alanlarda faaliyet göstermek amacıyla oluşturduğu öğrenci topluluklarını mevzuat, yönetmelik ve yönergeler doğrultusunda desteklemektedir.

Öğrenme ortam ve kaynakları

Olgunluk Düzeyi: Öğrenme kaynaklarının geliştirilmesine ve kullanımına yönelik izleme ve iyileştirilme yapılmaktadır.

Kantlar

- [B3.1.KN.01. Kütüphane Hakkında - Kütüphane ve Dokümantasyon Daire Başkanlığı.pdf](#)
- [B3.1.KN.02. Online Veritabanları - Kütüphane ve Dokümantasyon Daire Başkanlığı.pdf](#)
- [B3.1.KN.03. AÇÜ Akademik Arşiv Sistemi.pdf](#)
- [B3.1.KN.04. Açık Erişim E-Kaynaklar.pdf](#)
- [B3.1.KN.05. Açık Erişim Politikası.pdf](#)
- [B3.1.KN.06. UZEM Yönetmelik.pdf](#)
- [B3.1.KN.07. UZEM COVID-19 Pandemi Dönemi Raporu.pdf](#)
- [B3.1.KN.08. UZEM 2020 Faaliyet Raporu.pdf](#)
- [B3.1.KN.09. Bilim-Teknoloji Uygulama ve Araştırma Merkezi.pdf](#)
- [B3.1.KN.10. Bilim-Teknoloji Uygulama ve Araştırma Merkezi \(Hakkımızda\).pdf](#)
- [B3.1.KN.11. Bilim-Teknoloji Uygulama ve Araştırma Merkezi 2021 Yılı Faaliyet Raporu.pdf](#)
- [B3.1.KN.12. 2023 Vizyonunda Üniversitelerin Araştırma Laboratuvarları Çalıştayı Sonuç Raporu.pdf](#)
- [B3.1.KN.13. Planetarium \(Hakkımızda\).pdf](#)
- [B3.1.KN.14. Planetarium- Gösterilen Filmler.pdf](#)
- [B3.1.KN.15. Akademik-Us Dergisi.pdf](#)
- [B3.1.KN.16. Artvin Çoruh Üniversitesi Orman Fakültesi Dergisi.pdf](#)
- [B3.1.KN.17. Artvin Çoruh Üniversitesi Uluslararası Sosyal Bilimler Dergisi.pdf](#)
- [B3.1.KN.18. Doğal Afetler ve Çevre Dergisi.pdf](#)
- [B3.1.KN.19. Studies in Educational Research and Development » Ana Sayfa.pdf](#)
- [B3.1.KN.20. Turkish Journal of Biodiversity.pdf](#)
- [B3.1.KN.21. UBY-PA-0001-Paydaş Listesi.pdf](#)

- [B3.1.KN.22. 2021- Öğrenci Memnuniyet Anketi Raporu.pdf](#)
- [B3.1.KN.23. 2021-Akademik Personel Memnuniyet Anket Raporu.pdf](#)
- [B3.1.KN.24. 2021-İdari Personel Memnuniyet Anket Raporu.pdf](#)
- [B3.1.KN.25. İç Paydaş Memnuniyet Anketi - Kalite Koordinatörlüğü.pdf](#)
- [B3.1.KN.26. Dış Paydaş Üniversiteler Anket Raporu.pdf](#)
- [B3.1.KN.27. Dış Paydaş Kamu Anket Raporu.pdf](#)

Akademik destek hizmetleri

Olgunluk Düzeyi: Kurumda öğrencilerin akademik gelişimi ve kariyer planlamasına ilişkin uygulamalar izlenmekte ve öğrencilerin katılımıyla iyileştirilmektedir.

Kanıtlar

- [B3.2.KN.01. Önlisans ve Lisans Eğitim-Öğretim ve Sınav Yönetmeliği.pdf](#)
- [B3.2.KN.02. Lisansüstü Eğitim-Öğretim ve Sınav Yönetmeliği.pdf](#)
- [B3.2.KN.03. Akademik Danışman Formu.pdf](#)
- [B3.2.KN.04. Kariyer Merkezi Yönergesi.pdf](#)
- [B3.2.KN.05. Mezunlar Koordinatörlüğü.pdf](#)
- [B3.2.KN.06. Rehberlik ve Araştırma Merkezi Yönetmeliği.pdf](#)

Tesis ve altyapılar

Olgunluk Düzeyi: Tesis ve altyapının kullanımı izlenmekte ve ihtiyaçlar doğrultusunda iyileştirilmektedir.

Kanıtlar

- [B3.3.KN.01. Kültür Hizmetleri - SKS.pdf](#)
- [B3.3.KN.02. Spor Hizmetleri - SKS.pdf](#)
- [B3.3.KN.03. Sosyal Hizmetler - SKS.pdf](#)
- [B3.3.KN.04. Beslenme Hizmetleri - SKS.pdf](#)
- [B3.3.KN.05. Sağlık Hizmetleri - SKS.pdf](#)
- [B3.3.KN.06. Nihat Gökyiğit Kongre ve Kültür Merkezi - SKS.pdf](#)
- [B3.3.KN.07. 15 Temmuz Spor Salonu - SKS.pdf](#)
- [B3.3.KN.08. Konukevi - SKS.pdf](#)
- [B3.3.KN.09. Açık Spor Sahaları - SKS.pdf](#)
- [B3.3.KN.10. Fitness Salonları - SKS.pdf](#)
- [B3.3.KN.11. YÖK SKS Yönetmeliği.pdf](#)
- [B3.3.KN.12. 2022 SKS Birim Faaliyet Raporu.pdf](#)

Dezavantajlı gruplar

Olgunluk Düzeyi: Dezavantajlı grupların eğitim olanaklarına erişimine ilişkin uygulamalar yürütülmektedir.

Kanıtlar

- [B3.4.KN.01. Özel Gereksinimli Öğrenciler İçin Eğitimde Fırsat Eşitliği Yönergesi.pdf](#)
- [B3.4.KN.02. YÖK Engelsiz Üniversite Ödülllerimiz - Engelsiz Birim Koordinatörlüğü.pdf](#)
- [B3.4.KN.03. 2020 Engelsiz Üniversite Ödül Alan Üniversiteler.pdf](#)
- [B3.4.KN.04. 2021 Engelsiz Üniversite Ödül Alan Üniversiteler.pdf](#)
- [B3.4.KN.05. 2022 Engelsiz Üniversite Ödül Alan Üniversiteler.pdf](#)
- [B3.4.KN.06. Engelleri Sporla Aşıyoruz Projesi.pdf](#)
- [B3.4.KN.07. Engelli Kullanıcılar için Kütüphane İmkânları.pdf](#)
- [B3.4.KN.08. Akademik ve Sınav Uyarlama İşlemi İş akış Şeması.pdf](#)
- [B3.4.KN.09. Bireyselleştirilmiş Destek Başvuru ve Akademik Uyarlama Formu.pdf](#)
- [B3.4.KN.10. Öğretim Elemanları İçin Bilgi - Engelsiz Birim Koordinatörlüğü.pdf](#)
- [B3.4.KN.11. Fotoğraf Kayıt Taahhütnamesi.pdf](#)
- [B3.4.KN.12. Ses Kayıt Taahhütnamesi.pdf](#)

Sosyal, kültürel, sportif faaliyetler

Olgunluk Düzeyi: Kurumun genelinde sosyal, kültürel ve sportif faaliyetler erişilebilirdir ve bunlardan fırsat eşitliğine dayalı olarak yararlanılmaktadır.

Kanıtlar

- [B3.5.KN.01. Öğrenci Toplulukları Yönergesi.pdf](#)
- [B3.5.KN.02. 2022 Öğrenci toplulukları Listesi.pdf](#)
- [B3.5.KN.03. 2022 Yılında Üniversitemiz Öğrenci Toplulukları Tarafından Ger. Faal..pdf](#)
- [B3.5.KN.04. Yükseköğretim Kurumları Kısmi Zamanlı Öğrenci Çalıştırma Usul ve Esasları.pdf](#)
- [B3.5.KN.05. Kültür Hizmetleri - SKS.pdf](#)
- [B3.5.KN.06. Spor Hizmetleri - SKS.pdf](#)
- [B3.5.KN.07. Sosyal Hizmetler - SKS.pdf](#)
- [B3.5.KN.08. Beslenme Hizmetleri - SKS.pdf](#)

- [B3.5.KN.09. Sağlık Hizmetleri - SKS.pdf](#)
- [B3.5.KN.10. Nihat Gökyiğit Kongre ve Kültür Merkezi - SKS.pdf](#)
- [B3.5.KN.11. 15 Temmuz Spor Salonu - SKS.pdf](#)
- [B3.5.KN.12. Konukevi - SKS.pdf](#)
- [B3.5.KN.13. Açık Spor Sahaları - SKS.pdf](#)
- [B3.5.KN.14. Fitness Salonları - SKS.pdf](#)
- [B3.5.KN.15. 2022 SKS Birim Faaliyet Raporu.pdf](#)

4. Öğretim Kadrosu

Artvin Çoruh Üniversitesi öğretim elemanlarının atama, yükseltme ve görevlendirme işlemlerinin tüm süreçlerinde YÖK ve kurum tarafından belirlenen mevzuat, yönerge ve yönetmeliklere uygun olarak açık ve şeffaf bir şekilde yürütülmektedir. Akademik personelin eğitim faaliyetlerine yönelik teşvik ve ödüllendirmesi kapsamında Nihat Yökyiğit Teşvik Ödülleri planlı ve sistemli bir şekilde yürütülmekte olup süreç, esas ve sonuçlar iç ve dış paydaşlara duyurulmaktadır. Ayrıca, öğretim elemanlarının öğretim yetkinliklerinin geliştirilmesi için Eğitim ve Öğretim Komisyonu tarafından Eğiticinin Eğitimi kapsamında eğitimler düzenlenmiş olup sistematik ve periyodik olarak bu çalışmalar devam ettirilecektir. Yine bu amaç doğrultusunda, üniversitemiz YÖK Anadolu Projesi kapsamında belirlenen genç üniversitelerden biri olarak Uludağ Üniversitesi ile eşleşmiştir. Bu yönüyle, Artvin Çoruh Üniversitesi bünyesinde yer alan programların öğretim kadrosu nicelik ve nitelik açısından sürekli gelişim göstermektedir.

Üniversitemiz bünyesinde yer alan tüm programlarda öğretim elemanı atama, yükseltme ve görevlendirme süreç ve kriterleri Yükseköğretim Kurumu tarafından hazırlanmış olan yönetmelik doğrultusunda ve Artvin Çoruh Üniversitesi tarafından belirlenmiş olan mevzuat, yönerge ve yönetmelikler doğrultusunda kamuoyuna açık olarak yapılmaktadır. Bu anlamda, ilgili süreç ve kriterler akademik liyakati gözetip, fırsat eşitliğini sağlayacak niteliktedir. Eğitim-öğretim kadromuzun mesleki gelişimleri sürdürmek ve öğretim becerilerini geliştirmek adına “2547 sayılı Yükseköğretim Kanununun 35., 38., 39. ve 40. Maddeleri uyarınca görevlendirmeleri yapılmaktadır. Bu doğrultuda üniversitemiz öğretim elemanlarının uzmanlık alanları ile ilgili Yurtiçi ve Yurtdışı kongre, konferans, seminer, panel, kurs, araştırma, inceleme, uygulama, AR-GE vb. olanaklarından faydalanabilmeleri adına bilimsel toplantılarla, bilim ve meslekleri ile ilgili diğer toplantılara katılmaları sağlanmaktadır. Bununla birlikte kurumumuzdaki araştırma görevlileri, “2547 sayılı Kanun’un 35 ve 39. Maddeleri” kapsamında Lisansüstü Eğitim için diğer üniversitelere görevlendirilmektedir. Doktorasını tamamlayan öğretim elemanlarının da post-doktora yapmak üzere yurt dışında kalmaları desteklenmektedir.

Artvin Çoruh Üniversitesi’ne ait öğretim üyeliği atama-yükseltme kriterlerine ilişkin yönergenin amacı, öğretim üyeliği kadrolarına yapılacak yükseltme ve atanmalarda aranacak asgari koşulları belirleyerek, öğretim üyeliği kadrolarına başvuracak olan adaylar hakkında daha sağlıklı karar verebilmek, öğretim üyelerini nitelikli akademik çalışmalara yöneltmek, adayların kendilerini hazırlamalarını ve durumlarını değerlendirmelerini kolaylaştırmak, eğitim-öğretim faaliyetlerinin yanı sıra ulusal ve uluslararası düzeyde toplantı ve organizasyonlar düzenleyen, bunlara aktif olarak katılan, çalışmalarına atıf yapılan, lisansüstü programları yürüten, etik değerlere bağlı, üniversite, sanayi ve toplum ilişkilerini değerlendirebilen, seçkin öğretim üyeleri yetiştirilmesinin ilkelerini ve ölçütlerini belirlemektir. Profesör, doçent ve doktor öğretim üyesi kadrolarına atanma ve yükseltimede uluslararası ve ulusal kaynaklar taranarak objektif kriterler belirlenmiştir.

Öğretim üyesi dışındaki öğretim elemanı kadrolarına yapılacak atamalar için ise 30590 sayılı ve 09.11.2018 tarihli Resmî Gazete’de yayımlanan “Öğretim Üyesi Dışındaki Öğretim Elemanı Kadrolarına Yapılacak Atamalarda Uygulanacak Merkezi Sınav İle Giriş Sınavlarına İlişkin Usul Ve Esaslar Hakkında Yönetmelik” kullanılmaktadır.

Ders görevlendirmeleri anabilim dalı ve bölüm kurullarında görüşülerek alınan kararlar doğrultusunda fakülte ve enstitü kurullarında onaylanarak güvence altına alınmaktadır. Bu doğrultuda, ders dağılımları akademik personelin uzmanlık alanı, daha önce vermiş olduğu dersler, lisansüstü tezleri, doçentlik temel alanları ve yabancı dil yeterlikleri göz önüne alınarak Türkiye Yükseköğretim Yeterlilikler Çerçevesi eğitim-öğretim alanları bağlamında derslerle eşleştirilerek yapılmaktadır.

Kurum bünyesinde öğretim elemanlarının akademik yayınlarını nicelik ve nitelik olarak artırmak adına yayın teşvik uygulaması gerçekleştirilmektedir. Yayın teşvik işlemleri, esasları ve sonuçları şeffaf bir şekilde iç ve dış paydaşlar ile paylaşılmaktadır. Üniversitemizde öğretim elemanı atama, yükseltme ve görevlendirme süreç ve kriterleri belirlenmiş ve üniversite web sayfasında duyurulmuştur. Kurumda eğitim-öğretim ilkelerine ve kültürüne uyum gözetilmektedir.

Üniversitemizde öğretim elemanlarının özellikle eğitim-öğretim konusundaki yetkinliklerini artırmak amacıyla Kalite Koordinatörlüğü altında bulunan Eğitim Öğretim Alt Komisyonu tarafından çeşitli eğitimler planlanmaktadır. Bu anlamda, üniversitemizde görev yapmakta olan tüm akademik personelin etkileşimli, inovatif, etkili ve aktif ders verme yöntemlerini geliştirmesi hedeflenen Eğiticilerin Eğitimi programı tasarlanmış ve ilk uygulamaları gerçekleştirilmiştir. Bu anlamda, akademik personele yönelik iyileştirici ve geliştirici eğitim, kurs ve seminerlerin görevini üstelenmiş olan öğretim-öğrenme merkezi yapılanması niteliğinde bulunan Eğitim Öğretim Alt Komisyonu aktif olarak görev yapmaktadır. Bu eğitimlerin temel amacı akademik personelin pedagojik ve teknolojik yeterliliklerini artırmaktır. Üniversitemiz akademik personeline yönelik hizmet içi eğitimler aracılığıyla derslerinde kullanabilecekleri etkileşimli, aktif, etkili ve öğrenci merkezli öğrenme ortamlarının ve farklı yöntem ve tekniklerin öğretimi amaçlanmaktadır. Eğiticilere tasarım odaklı düşünme, ters yüz edilmiş öğrenme gibi inovatif yaklaşımlar; tartışma, 6 şapkalı öğretim modeli, istasyon, eğitsel oyun, yaratıcı drama gibi aktif öğretim yöntem ve teknikleri; Kahoot, Prezi, Padlet, Powtoon, Mindmeister, Bubbl.us gibi çeşitli Web 2.0 araçları ve yeni nesil öğretim araçları gibi içeriklerin aktarılması amaçlanmıştır. Bu yolla, üniversitemiz akademik personelinin yeni, farklı, inovatif öğretim yöntem ve tekniklerini, dijital ortam ve araçları tanıması, uygulamasını görmesi ve derslerine uyarlaması hedeflenmiştir. Eğiticilerin eğitimi kapsamında öğrenci merkezli öğrenme-öğrenme yaklaşımına ilişkin uygulamaların yer aldığı bir program tasarısı Eğitim Öğretim Alt Komisyonu tarafından hazırlanmış olup üniversitemizde görev yapmakta olan akademik personele 2020 yılı başında komisyon üyelerinin uzmanlık alanları doğrultusunda uygulanmıştır. Ayrıca akademisyenlerden gelen talepler doğrultusunda akademik personelin yalnızca örgün eğitimde değil uzaktan eğitimde de öğretim sürecini etkili bir şekilde sürdürmelerine olanak sağlamak amacıyla Eğitim ve Öğretim Komisyonu tarafından Eğiticinin Eğitimi kapsamında “Uzaktan Eğitimde Etkili Ders Tasarımı” ile “Web 2.0 Araçları ve Uygulama Örnekleri” konularında eğitimler verilmiştir. Bu yollarla, üniversitemiz akademik personelinin yeni, farklı, inovatif öğretim yöntem ve tekniklerini, dijital ortam ve araçları tanıması, uygulamasını görmesi ve derslerine uyarlaması hedeflenmiştir.

Öte yandan, üniversitemiz YÖK Anadolu Projesi kapsamında belirlenen genç üniversitelerden biri olarak Uludağ Üniversitesi ile eşleşmiştir. Bu doğrultuda, üniversitemiz bünyesinde yer alan Rehberlik ve Psikolojik Danışmanlık, Mimarlık, İlahiyat ve Hemşirelik programlarında öğrenim görmekte olan öğrenciler Uludağ Üniversitesi’nde bu alanlarda görev yapmakta olan kıdemli öğretim üyelerinden ders alma olanağına sahip olacaklardır. Buradaki amaç eğitimdeki kaliteyi artırmak ve mezun niteliğini yükseltmektir. Aynı şekilde, YÖK Anadolu Projesinin amaçları arasında genç üniversitelerdeki akademisyenlerin kıdemli üniversitelerin araştırma altyapılarından, kütüphane imkânlarından

yararlanabilmelerine, ortak yayın ve projeler yürütülebilmelerine olanak sağlamak da yer almaktadır. Bu durum da öğretim hizmetlerinin kalitesini ve öğretim elemanlarının niteliğini doğrudan artıracaktır.

Üniversitemiz bünyesinde yer alan tüm programlarda görev yapmakta olan tüm akademik personelin akademik yayınlarını ve eğitim-öğretim performansını takdir ederek ödüllendirmek üzere yapılan planlama, uygulama ve iyileştirme çalışmaları bulunmaktadır. Üniversitemizde akademik personel tarafından yapılan çalışmalar Artvin Çoruh Üniversitesi Nihat Yökyiğit Teşvik Ödülleri ile ödüllendirilmektedir. Ayrıca, YÖK tarafından da her yıl düzenli olarak yürütülen Akademik Teşvik sistemi üniversitemizde planlı ve sistemli bir şekilde yürütülmekte olup süreç, esas ve sonuçlar iç ve dış paydaşlara duyurulmaktadır. Üniversitemiz akademik personeli tarafından yürütülmekte olan çalışmalar Bilimsel Araştırma Projesi (BAP) olarak da desteklenebilmektedir. Tüm bu teşvik ve ödüllendirme uygulamaları ile bu uygulamalardan elde edilen bulgular sistematik olarak izlenmekte ve izlem sonuçları paydaşlarla birlikte değerlendirilerek gerekli iyileştirme çalışmaları yapılmaktadır.

Atama, yükseltme ve görevlendirme kriterleri

Olgunluk Düzeyi: Atama, yükseltme ve görevlendirme uygulamalarının sonuçları izlenmekte ve izlem sonuçları değerlendirilerek önlemler alınmaktadır.

Kanıtlar

- [B4.1.KN.01. Öğretim Üyelğine Yükseltme ve Atama Yönergesi.pdf](#)
- [B4.1.KN.02. Güvenlik Soruşturması ve Arşiv Araştırması Yönergesi.pdf](#)
- [B4.1.KN.03. Akademik Değerlendirme Puan Tablosu.pdf](#)
- [B4.1.KN.04. Akademik Teşvik Ödeneği Başvuru Rehberi.pdf](#)
- [B4.1.KN.05. Akademik Yükseltme ve Yayın Teşvik.pdf](#)
- [B4.1.KN.06. Yayın Teşvik Ödülleri Esasları.pdf](#)
- [B4.1.KN.07. Hizmet İçi Eğitim Yönergesi.pdf](#)
- [B4.1.KN.08. 2022 Yılı Personel Daire Başkanlığı Faaliyet Raporu.pdf](#)

Öğretim yetkinlikleri ve gelişimi

Olgunluk Düzeyi: Öğretim yetkinliğini geliştirme uygulamalarından elde edilen bulgular izlenmekte ve izlem sonuçları öğretim elemanları ile birlikte irdelenerek önlemler alınmaktadır.

Kanıtlar

- [B4.2.KN.01. Eğiticinin Eğitimi Programı Takvimi - Kalite Koordinatörlüğü - Artvin Çoruh Üniversitesi.pdf](#)
- [B4.2.KN.02. Üniversitemizde Eğiticinin Eğitimi Programı Gerçekleştirildi - Artvin Çoruh Üniversitesi.pdf](#)
- [B4.2.KN.03. Yerleşkimizde Eğiticinin Eğitimi Programı Gerçekleştirildi - Hopa İİBF.pdf](#)
- [B4.2.KN.04. Eğiticinin Eğitimi Afisi.pdf](#)
- [B4.2.KN.05. YÖK Anadolu Projesi Tanıtım Haberi.pdf](#)
- [B4.2.KN.06. YÖK Anadolu Projesi.pdf](#)

Eğitim faaliyetlerine yönelik teşvik ve ödüllendirme

Olgunluk Düzeyi: Teşvik ve ödül uygulamaları izlenmekte ve iyileştirilmektedir.

Kanıtlar

- [B4.3.KN.01. Akademik Teşvik Ödeneği Başvuru Rehberi.pdf](#)
- [B4.3.KN.02. Akademik Yükseltme ve Yayın Teşvik.pdf](#)
- [B4.3.KN.03. Yayın Teşvik Ödülleri Esasları.pdf](#)
- [B4.3.KN.04. 2022 BAP Faaliyet Raporu.pdf](#)
- [B4.3.KN.05. 2022 BAP Projeleri.xlsx.pdf](#)
- [B4.3.KN.06. 2022 Yılı Tamamlanan BAP Projeleri.pdf](#)

C. ARAŞTIRMA VE GELİŞTİRME

1. Araştırma Süreçlerinin Yönetimi ve Araştırma Kaynakları

Üniversitemiz, YÖK'ün yükseköğretimde 2023 yılı hedefleri arasında kamuoyuna beyan ettiği hedeflerden biri olan "Bölgesel Kalkınma Odaklı Misyona Farklılaşması ve İhtisaslaşma Projesi" kapsamında belirlendiği üniversitelerden biri olarak, 2020 yılında "Tıbbi Aromatik Bitkiler" alanında İhtisas üniversitesi seçilmiştir. Kurumumuz, araştırma faaliyetlerini hazırlamış olduğu üçüncü 2023-2027 Stratejik Plan çerçevesinde belirlenen akademik öncelikleri ile uyumlu olarak yürütmektedir. Bu bağlamda, yerel, bölgesel ve ulusal kalkınma hedefleriyle uyumlu, değer üretebilen ve toplumsal faydaya dönüştürülebilir biçimde yönetilmektedir. Son yıllarda gerçekleştirmiş olduğu girişimler sonucunda gelişmiş bir modern Tıbbi ve aromatik bitkiler laboratuvarı ve bu laboratuvara kurumsal kimlik kazandıran aynı isimli uygulama ve araştırma merkezi kurulmuştur. Aynı zamanda modern standartlara sahip akıllı seralarla donatılan bir botanik bahçesi mevcuttur. Söz konusu bu çok katmanlı yapıda amaca uygun yetiştirilmiş alanında uzman personel ile bölge ihtiyaçları sürekli değerlendirilip kalkınma odaklı yeni stratejiler (sektörel işbirlikleri, ekolojik turizm ve kültür turizmi gibi) geliştirilmektedir. Akademik personelin ihtisaslaşma alanı ile ilgili çalışmalarına finansal destek sunulmaktadır. İlgili birimlerdeki projelerde paydaşların katılımını sağlamayı ve gerekli alt yapı ve mali kaynakların uygun şekilde kullanımı hedeflenmektedir. Bu sayede Üniversitemiz ihtisas alanında daha da farklılaşacak, bölge halkı ile katma değerli ürünler ortaya koyacak ve çevredeki üniversitelerden ayrılacaktır.

Kurum da araştırma geliştirme faaliyetleri, ekip ve sorumlulukları tanımlanmıştır. Amaçlar yılsonu hedeflenen değerler doğrultusunda ortaya

çıkan sonuçlar performans göstergeleri üzerinden izlenmekte, hedeflere ulaşılma veya hedef göstergelerden sapma durumları nedenleri ile tartışılmakta ve gerekli önlemler alınmaktadır.

Kurum tarafından desteklenen araştırma-geliştirme faaliyet sonuçları yılsonu performans göstergeleri yanında BAP Komisyonu tarafından izlenmekte ve değerlendirilmektedir. Her birim yılsonu faaliyet raporlarını ve performans göstergelerini ortaya koymaktadır. Bu raporlarda hedef göstergelerde ulaşma ve sapma değerleri ile fırsatlar, güçlü/zayıf yönler tespit edilmektedir. İhtisaslaşma alanında Cumhurbaşkanlığına Stratejik Geliştirme Başkanlığına sunulan projelerin ve ihtisaslaşma öncelikli alanında yürütülen projeler başta olmak üzere, BAP Koordinatörlüğüne sunulan Kapsamlı Araştırma Projeleri ve Lisansüstü Tez Projelerinin ilerleme raporları istenmekte ve bu raporlar TAB Proje Takip ve Değerlendirme Komisyonu ile BAP komisyonu tarafından değerlendirilmektedir. Proje sonuçlarından üretilen bilimsel makale sayıları bir sonraki yıl araştırmacıların desteklenmelerinde/ilave bütçe verilmelerinde belirleyici olmaktadır.

İhtisas alanında yürütülen projelerde çiftçinin, yerel halkın eğitimi ve üretime katılımı ile ekonomilerine destek sağlanması hedeflenmektedir. Bu bağlamda üniversitemiz Sürekli Eğitim UAM bünyesinde Tıbbi Aromatik Bitki Yetiştiriciliği Kursu verilmiştir. Tıbbi Aromatik Bitkiler Koordinatörlüğü (TABİK) ve Tıbbi Aromatik Bitkiler Uygulama ve Araştırma Merkezi (TABMER) birlikteliğinde Aralık 2022’ de “Tıbbi Aromatik Bitkiler Çalıştay” gerçekleştirilmiştir. Bu çalıştayda Üniversitemiz akademisyenleri, Artvin Valiliği il ve ilçe Belediye Başkanları, DOKAP, sivil toplum kuruluşları, müteşebbis firmalar ve halkın katılımı sağlandı. Çalıştay sonuçları TABMER bülteni olarak yayınlandı. Ayrıca, BAP biriminde sonuçlanan proje projelerle ilgili bilgiler ilgili kurum ve kuruluşlarla paylaşılarak elde edilen bulguların ilgili kesimlerin kullanımına sunulması amaçlandı.

Kurumumuz Tıbbi ve Aromatik Bitkiler İhtisaslaşma alanında yetkin bir üniversite olmak amacı ve bu alandaki araştırma-geliştirme altyapısını güçlendirmek hedefi doğrultusunda kurulan laboratuvar sayısını, alanda faaliyet gösteren personel sayısını ve yapılan Akredite analiz ve uygulama sayısının artırılması yönünde çalışmalarını sürdürmektedir. İhtisaslaşma alanında kurulan laboratuvar sayısını artırmak, yapılan bilimsel çalışma ve AB, TÜBİTAK, BAP vb. yurtiçi ve yurtdışı destekli yürütülen proje sayısını artırmaya, marka ürünler ve patent geliştirerek bölgesel kalkınmaya destek vermeye devam ettirmektedir. TABMER Temmuz 2022 yılında, akademik ve alana özgü standartların bir yükseköğretim programı tarafından karşılanıp karşılanmadığını ölçen değerlendirme ve dış kalite güvencesi olan akreditasyon sürecine dahil olmuş ve alınması gerekli eğitimlerini devam ettirmektedir. Akredite olunması sonrası yaptığı analizlerin geçerliliğini ve analizlerde etkinliğini de elde etmiş olacaktır.

Kurumun araştırma çalışmaları için üniversite dışı fonlamaların miktarını arttırmaya yönelik izleyeceği strateji, 2023-2027 Strateji Planı’nın “BAP, DPT, TÜBİTAK, AB gibi Yurt İçi ve Yurt Dışı Destekli Proje Sayısını Yıllık %5 Oranında Arttırmak” başlıklı hedefinde açıklanmıştır. Ayrıca bu hedefe katkı sağlamak amacıyla kurum bünyesinde “Proje Koordinasyon Uygulama ve Araştırma Merkezi” BAP dışındaki projelerin her biri konusunda detaylı bilgilendirmeler gibi faaliyetler yürütülmektedir. Projelerle ilgili, Kurum İdare Faaliyet Raporu’nda hedefler, sapmalar ve nedenlerine değinilmiş olup iyileştirmeler konusunda neler yapılabileceği sorgulanmaktadır.

Kurumda dış fonları kullanan araştırmacılar BAP destekli projelerine ek bütçe alabilmektedirler. Ayrıca, dış fonların kullanılabilmesi için gerekli eğitimlerin alınmasında araştırmacılara destek sağlanmaktadır. Üniversitenin farklı birimleri tarafından yapılan özellikle bilimsel araştırmalar, farklı ağırlık ve oranda, hem ekonomik hem de sosyo-kültürel katkı sağlamaktadır. Proje Koordinasyon Uygulama Araştırma Merkezi bünyesinde TÜBİTAK projeleri başta olmak üzere çeşitli alanlardaproje yazma eğitimleri verilmiş KOSGEB Girişimcilik ve Destek Programlarının tanıtımı yapılmaktadır. Proje duyuruları ve eğitimleri ile ilgili bilgiler Proje Koordinasyon UAM tarafından üniversitemiz ana sayfasında ve e-belge sistemi (ebys) üzerinden paylaşılmaktadır.

Artvin Çoruh Üniversitesi bünyesinde bulunan akademik ve idari birimlerden, kurumun stratejik planı ve hedefleri doğrultusunda akademik ve idari hizmetlerin değerlendirilmesi istenmiş ve Birim Faaliyet Raporları hazırlanmıştır. Birim Faaliyet Raporları Kalite Komisyonu tarafından incelenerek Kurum İç Değerlendirme Raporu oluşturulmuştur. Kurumun misyon ve hedeflerine ulaşış ulaşmadığı, “2021 Yıllık İdare Faaliyet Raporunun araştırma alt yapısını güçlendirmek, Proje sayılarının artırılması ve Üniversite faaliyetlerinin kamuoyu ile paylaşılmasında hedef göstergeleri ve sapmalar nedenleri ve çözüm önerileriyle beraber değerlendirilmiştir.

Akademik ve idari birimlerdeki çalışanlara, üniversitemizin misyon, vizyon ve hedeflerini, prosedürleri içeren kalite el kitabı hazırlanmıştır. Ayrıca Stratejik Plan İzleme ve Değerlendirme Komisyonu” ile akademik ve idari birimlerde “Birim Kalite Komisyonları” oluşturulmuş ve kurumun iç değerlendirme sürecine dâhil edilmiştir. Kurum kalite yönetim standartlarına uygun bir yönetim sisteminin oluşturulması sonrasında, Kalite Koordinatörlüğü’nün toplantılarında eğitimleri tamamlanan TS ISO EN 9001:2015 Kalite Yönetim Sistemi belgesini almıştır. Kalite Eğitim Grubu ve alt komisyonları oluşturulmuştur. Ayrıca Kalite Eylem Planı faaliyetleri görülmektedir. Kalite güvencesi sisteminde mevcut analiz sonuçları benimsenmekte ve eylem planları yer almaktadır. Bu bağlamda ORVİKS Kalite Bilgi Yönetim Sistemi alınmış olup verilerin entegrasyonu devam etmektedir. Kurumdaki kararlar ve uygulamalar konusunda iç paydaşlar ya EBYS sistemi üzerinden resmi yazı ile (özellikle akademik ve idari personel) ya da kurumun web sayfası üzerinden herkese açık duyurular aracılığıyla bilgilendirilmektedir. Üniversite bünyesinde genel otomasyon sistemi alınmış ve BAP Otomasyon modülü genel otomasyona bağlı olarak BAP sayfasına eklenmiştir. Sistemsel kaynaklı bazı noktalar henüz çözüme kavuşturulamamıştır ve entegrasyon sürecine verilerin yüklenmesi işlemleri devam ettirilmektedir. Tamamlandığında BAP yürütücünün proje ile ilgili gerekli her an proje ile ilgili bilgilere rahatlıkla erişebilmesini sağlanacak, ofise bağlılığı azaltılacak ve bilgi akışı hızlandırılacaktır.

Kurumdaki kararlar ve uygulamalar, dış paydaşlarla basın toplantıları, kurum ziyaretleri ve üniversite web sayfası aracılığıyla paylaşılmaktadır. Üniversitenin aldığı bazı kararlar ve uygulamalar geniş katılımlı bir basın toplantısıyla tüm dış paydaşlarla paylaşmıştır. Kurum, araştırma-geliştirme faaliyetlerine TAGEM, Orman Bölge Müdürlüğü gibi dış paydaşların katılımını ortak proje ve çalışmalarla sağlamaktadır. Bu katılımların sürekliliği ise taraflar tarafından imzalanan işbirliği protokolleri ile güvence altına alınmaktadır. Projelerle ilgili süreçlerin takibi ve DOKA kapsamında belirlendiği konularda projelerle ilgili bilgiler BAP ve Proje Koordinasyon UAM sayfalarından duyurulmaktadır.

Bilimsel Araştırma Projelerinin (BAP) nitelik ve nicelik olarak miktarının arttırılmasına yönelik çalışmalar yapılmaktadır. Tübitak projelerine başvuru projelerin panele girmesi veya kabul edilmesi durumunda yürütücünün BAP’tan alacağı desteğin oranının artırılması planlanmıştır. BAP Komisyonunun 10.07.2019 tarihli alınan karar doğrultusunda Kurum Sanayi İşbirliği Projeleri (KUSİ)’ne Üniversitemiz proje bütçe üst limitinin % 50’sine kadar ek bütçe verilmesine karar verilmiştir. Ar-ge’ye harcanan bütçenin toplam bütçeye oranının yılsonu hedeflenen değere kısmen yaklaşmış olmakla beraber tamamen ulaşılammıştır. Yürümekte olan proje sayısı toplamda 71 olup, BAP kapsamında desteklenen araştırma projeleri sayısının 2022 yılı itibarıyla 34 olarak gerçekleşmiştir. 2022 yılında Kabul edilen BAP projelerinden 14 tanesi kurumun ihtisas alanı olan Tıbbi Aromatik Bitkiler öncelikli alanı ile ilgilidir. 2021 AÇÜ Faaliyet Raporunun hedeflenen gösterge değerlerinde sapmanın asıl nedenleri olarak pandemi süreci öne çıkmaktadır. Diğer yandan Uluslararası endekslerde yer alan bilimsel yayın sayısı hedef tahminlerin üzerinde gerçekleşmiştir. Yayınların Tıbbi ve Aromatik Bitkiler Alanında İhtisaslaşma Çerçevesinde olanların sayısı 6, TAB alanında AB, TÜBİTAK, BAP vb. Yurtiçi ve Yurtdışı Destekli Yürütülen Proje Sayısı 22 olarak belirlenmiş olup özellikle bu alandaki faaliyetlerin artışı üniversitemizin amaç ve hedefleriyle uygunluk göstermektedir. Kurum 2022 yılı içerisinde araştırma faaliyetlerini Bilimsel Araştırma Projeleri Koordinatörlüğü vasıtasıyla 9 tanesi Fen Bilimleri alanında ve 4 tanesi Sosyal Bilimler alanında olmak üzere toplamda 13

kapsamlı araştırma projesinin tamamlanmasına zemin hazırlamıştır. Yine aynı yıl içinde toplamda 34 araştırma projesinin desteklenmesi kararlaştırılmıştır. Ayrıca 2022 yılında 3 adet yeni Tübitak Projesi kurumumuz öğretim üyelerince devam ettirilmektedir. 2022 yılı itibarıyla 2 proje ise öğretim elemanlarımız tarafından başarıyla tamamlanmıştır.

Artvin Çoruh Üniversitesi'nin araştırma-geliştirme stratejisi, hedefleri ve bu doğrultuda izlediği araştırma politikaları "2023-2027 Stratejik Planı"nda güncellenmiştir. İlgili stratejik planda araştırma-geliştirme faaliyet alanında belirlenen ürün ve hizmetler; Proje, Yayın, Deneysel araştırmalar, Patent/faydalı model, Bilirkişi ve danışmanlık hizmetleri, Araştırma merkezleri analiz hizmetleri ve Bilimsel araştırmaları destekleme hizmetleri olarak sıralanmaktadır. 2021 Kurum İdare Faaliyet raporunda "Öğretim Elemanlarının Uluslararası İndekslerdeki Yayın Sayısını Yıllık %10 Oranında Arttırmak" hedefi bulunmaktadır. Scı-Exp, SSCI, AHCI indeksli dergilerdeki yayın toplam sayısı 2022 yılı için 155 olarak hesaplanmış ve bu değer bir önceki yıla göre %18 lik artış göstermekte olup hedeflere ulaşıldığını göstermektedir. BAP projeleri konusunda üniversite bünyesindeki olanaklar çerçevesinde öğretim elemanları desteklenmektedir. Diğer yandan, üniversitemiz ihtisas alanına uygun olarak Tıbbi Aromatik bitkilerle ilgili alanda çalışmalar yürütmekte üzere 2021 yılında Cumhurbaşkanlığı Strateji Geliştirme Başkanlığı tarafından kabul edilen ve yürütülmekte olan 9 projeye ilave olarak 2022 yılı yeni proje çağrısına çıkılmış ve çok sayıda TAB konulu projelerin ön başvuruları yapılmıştır.

Tıbbi Aromatik Bitkiler başta olmak üzere, Artvin iline özgü endemik bitkileri ve nadir bitkiler üretmek, yetiştirmek ex-situ koruma altında çoğaltmalarını sağlamak, ballı ve yem bitkileri, yerel meyve türlerinin yetiştirilebileceği bir gen bahçesi oluşturmak ve ihtisas alanına özgü bilimsel çalışmalar yürütmek üzere 2018 yılında çalışmalarını başlatan Artvin Çoruh Üniversitesi Ali Nihat Gökyiğit Botanik Bahçesi ve serası kurulum çalışmalarını tamamlanmıştır. Ali Nihat Gökyiğit Botanik Bahçesi bünyesinde oluşturulan mekanlar, bitki çeşitliliği görsellik ve seyir teraslarıyla turizm açısından önemli bir potansiyel oluşturmuş ve bilimsel aktivitelere imkan sağlaması yanında, görsellik ve gezilebilir alanları ve ihale sürecinde olan kafeteryası ile Artvin ilini ziyaret eden kişilerin hizmetine sunulması yönünde faaliyetler sürdürülmektedir.

2020 yılında da Yüksek Öğretim Kurulu tarafından yürütülen "Bölgesel Kalkınma Odaklı Misyon Farklılaşması ve İhtisaslaşma Projesi" kapsamında ihtisas üniversitesi programına dâhil edilmiştir. Laboratuvar ve Botanik bahçesinin kurulmasıyla üniversitemiz Tıbbi-Aromatik Bitkiler alanında ihtisaslaşarak, araştırma altyapısının kurulması ve kapasitesinin geliştirilmesi hedefine ulaşmayı planlamaktadır. Bu kapsamda 2020 yılında BAP yönergesi güncellenmiş, öncelikli alan proje türü eklenmiştir. Takibinde BAP tarafından 2020 ile 2022 yılları arası Bap proje başvurularında ve Tıbbi Aromatik Bitkiler İhtisaslaşma Koordinatörlüğü tarafından Tıbbi-Aromatik bitkiler konusunda projeler sunulması destek ve teşvik edilmiştir. Ayrıca, Artvin ilinde önemlilik arz eden ve yöredeki bitki türlerinin etkisiyle önem kazanan arıcılık faaliyetlerine destek olmak, üretilen balın kalitesini ortaya koymak ve arıcılık faaliyetlerine destek olabilmek amaçları doğrultusunda Arıcılık Araştırma Merkezi kurulmuş olup Artvin halkına arıcılık faaliyetleri ile ilgili eğitim ve seminerler düzenlenmiş, çiftçinin sorunları ve çözüm önerileri sunulmuştur iline bağlı ilçelerde, bal analizlerinin yapılmasına TABMER katkıda bulunmuştur. AÇÜ TABMER ayrıca Borçka demir elmasının coğrafik işaret almasına da analizleriyle katkıda bulunmuştur.

Kurum İhtisas alanı olan Tıbbi-Aromatik bitkiler konusunda Tıbbi Aromatik Bitkiler İhtisaslaşma Koordinatörlüğü (TABİK) ile Iğdır Üniversitesi Araştırma Laboratuvarı Uygulama ve Araştırma Merkezi (ALUM) arasında iş birliği protokolü imzalanmıştır. Bu protokolle ülkemizin 11. Kalkınma Planında öncelikli sektörlerden biri olarak seçilen ilaç ve tıbbi cihaz/malzeme sektöründe, küresel pazardaki rekabet gücümüzü arttırmaya ve değer zincirinde ülkemizi daha üst konuma taşımaya katkı sağlamak için gerek nitelikli insan gücünün yetiştirilmesi gerekse bu alanda Ar-Ge faaliyetlerinin gerçekleştirilmesinde iş birliğinin yapılması amaçlanmaktadır. TABİK ayrıca Atatürk Üniversitesi Tıbbi Aromatik Bitki ve İlaç Araştırma Merkezi ve Karadeniz Teknik Üniversitesi İlaç ve Farmasötik Teknoloji Uygulama ve Araştırma Merkezi (İLAFAR) arasında ikili işbirliği protokolü işbirliği protokolleri imzalanmıştır. Lokman Hekim Üniversitesi, Üsküdar Üniversitesi, Gazi Üniversitesi ve Hacettepe Üniversitelerinin Eczacılık Fakülteler ile protokoller yapılarak işbirliği yapılan üniversite sayısı yediye çıkarılmıştır. Ayrıca, Artvin Tıbbi Aromatik Bitkileri Araştırma Geliştirme Derneği Başkanı ile de işbirliği protokolü imzalanmıştır.

Artvin Çoruh Üniversitesi'nde araştırma- geliştirme alt yapısını desteklemek amacıyla Şubat 2023 itibari ile toplamda 14 tane Uygulama araştırma merkezi bulunmaktadır 23 Ocak 2020 tarihinde Yükseköğretim Kurulu tarafından, Bölgesel Kalkınma Odaklı İhtisaslaşma Programı 'na alınmış ve Tıbbi aromatik bitkiler alanında ihtisas üniversitesi olarak seçilmiş olan Üniversitemiz bünyesinde ihtisaslaşma süreci kapsamında Tıbbi Aromatik Bitkiler İhtisaslaşma Koordinatörlüğü koordinasyonunda hazırlanan toplam maliyeti 44.8 milyon TL değerinde olan 9 proje Cumhurbaşkanlığı Strateji ve Bütçe Başkanlığı'na kabul edilerek 9 milyon TL bütçe serbest bırakılmıştır İlk çağrıda kabul edilmiş olan bu 9 projenin bölgeye katkı sağlaması amacı ile öncelikle Tıbbi Aromatik Bitkiler (TAB) alanında rekabet gücünün geliştirilmesi, Üniversitenin bölge ile bütünleşmesinin sağlanması, bölgenin sürdürülebilir kalkınması, katma değeri yüksek çıktılar elde edilmesi, nitelikli insan kaynağı yetiştirilmesi, bölgede rekabet gücü artışı, üretimde ve pazarlamada teknolojinin etkin kullanımı, istihdam artışı, tanınırlık yönünde çözüm öneren projelerin olması dikkat çekicidir. Bu 9 projenin toplam bütçesi 2022 yılında revize edilerek yaklaşık 44,8 milyon TL değerine çıkarılmıştır. Bahsi geçen bu projelere ait ayrıntılı bütçe bilgileri ile verilmektedir. Ayrıca 2022 yılı içerisinde kurum içi ve kurum dışında, TAB alanındaki farkındalığı arttırmak ve kurumsal bilinç oluşturmak ve sektör bazlı olarak gelişiminin önünü açmak amaçlı, ana teması Tıbbi ve aromatik bitkiler olan çeşitli toplantılar ve ziyaretler gerçekleştirilmiştir. Dahası Artvin Çoruh Üniversitesi Bilimsel Araştırma Projeleri Koordinatörlüğü (ART-BAP) tarafından, 2022 yılı içerisinde Üniversitemizin ihtisaslaşma alanına katkı sağlayacak Fen Bilimleri, Sosyal bilimler, Sağlık bilimleri alanındaki projeler ve lisansüstü tez Projeleri de destelenmiştir. Bu projeler 8 tanesi Fen Bilimleri alanında, 1 tanesi sosyal bilimler alanında, 4 tanesi Sağlık bilimleri alanında ve 1 tanesi lisansüstü tez projesi olmak üzere toplamda 14 adettir. Yine ihtisaslaşma alanı ile ilgili olarak küresel pazardaki rekabet gücünü arttırmak ve değer zincirinde ülkemizi daha üst konuma taşımaya katkı sağlamak için daha önceden Karadeniz Teknik Üniversitesi, Atatürk Üniversitesi, Iğdır Üniversitesi, Gazi Üniversitesi ve Lokman Hekim Üniversitesi ile gerçekleştirilmiş olan iş birliği protokollerine ek olarak, 2022 yılında Hacettepe Üniversitesi, Üsküdar Üniversitesi ve Artvin Tıbbi Aromatik Bitkilerini Araştırma Geliştirme Derneği ile de iş birliği protokolleri imzalanmıştır.

Artvin Çoruh Üniversitesi Bilimsel Araştırma Projeleri (ART-BAP) koordinatörlüğünün güncel yönergesine göre hazırlanan 2022 yılı faaliyet raporuna göre; 2022 yılında ART- BAP Koordinatörlüğü tarafından desteklenen toplam 89 proje (2021 yılından devreden 55 ve 2022 yılında kabul edilen 34 proje) bulunmaktadır. Bu projelerden 72 tanesi 2023 yılına devredilmiştir. Yine aynı raporda 2022 yılında kabul edilen projelerin 24 tanesi Fen Bilimleri Alanında, 4 tanesi Sosyal bilimleri alanında ve 6 tanesi Sağlık bilimleri alanında olarak paylaştığı görülmektedir. Ayrıca 2022 yılında tamamlanmış olan 13 Projenin alanlara göre dağılımı ise 9 adet Fen Bilimleri ve 4 adet Sosyal bilimler olarak gerçekleşmiştir. Bu rapora göre verilen 2022 yılı bütçe bilgileri ve harcama kalemlerine göre dağılımları aşağıdaki tablolarda özetlenmiştir.



Ayrıca yine aynı raporda 2022 yılında kabul edilmiş olan BAP Projelerinin Birimlere Göre Sayıları, verilen ödenek miktarları ve Projelerin türlerine göre bütçe dağılımı aşağıdaki tablolarda özetlenmiştir aşağıdaki gibi verilmektedir.

2022 Yılı Kabul Edilen BAP Projelerinin Birimlere Göre Sayıları ve Verilen Ödenek Miktarları

Birimi	Adet	Bütçe (TL)
1 Orman Fakültesi	8	390.978,74
2 Eğitim Fakültesi	2	43.200,00
3 Mühendislik Fakültesi	5	91.703,00
4 Sağlık Bilimleri Fakültesi	3	132.878,60
5 Sağlık Hizmetleri MYO	4	188.312,00
6 İlahiyat Fakültesi	2	9.000,00
7 Artvin. MYO	6	250.930,00
8 Rektörlüğe Bağlı Bölümler	2	89.071,20
9 Sanat Tasarım	1	9.999,00
10 Fen Edebiyat Fakültesi	1	30.585,00
TOPLAM	34	1.236.657,54

2022 Yılı Kabul edilen Projelerin Türlerine Göre Sayıları ve Verilen Ödenek Miktarları

Proje Türü	Adet	Bütçe (TL)
Kapsamlı Araştırma Projeleri	19	606.467,40
Lisansüstü Tez Projeleri	2	77.033,00
Tıbbi Aromatik Bitkiler Araştırma Projeleri	13	553.157,14
TOPLAM	34	1.236.657,54

Artvin Çoruh Üniversitesi Bilimsel Araştırma Projeleri (ART-BAP) koordinatörlüğünün hazırladığı 2022 yılı faaliyet raporuna göre ART-BAP birimine ait ödenek ve bütçe giderleri de aşağıdaki tabloda özetlenmiştir.

	2022 BAP ÖDENEĞİ	2022 HARCAMA TOPLAMI	GERÇEKLEŞME ORANI
BÜTÇE GİDERLERİ TOPLAMI	1.263.000,00 TL	679.343,14 TL	%54
03-MAL VE HİZMET ALIM GİDERLERİ	727.492,00 TL	515.264,04 TL	%70
05- CARİ TRANSFERLER	0,00 TL	0,00 TL	%0,00
06- SERMAYE	0,00 TL	0,00 TL	%0,00

GİDERLERİ

Kurumun araştırma ve geliştirme faaliyetlerini desteklemek ve Üniversite-sanayi iş birliği kapsamında projeler geliştirmek ve yürütmek amacıyla kurulan Proje Koordinasyon Uygulama ve Araştırma Merkezi dış kaynak destek birimi olarak görev yapmaktadır. Ayrıca Proje hazırlayan veya hazırlayabilecek öğretim elemanları, öğrenciler, üniversite birimleri ve üniversite dış kuruluşlar arasında iletişim ve koordinasyonu görevini de devam ettirmektedir. Bunların yanında TÜBİTAK ve DOKA (Doğu Karadeniz Kalkınma Ajansı) dış destek birimleri, kurumda kabul gören projeleri maddi olarak desteklemektedir. AÇÜ-BAP koordinatörlüğü 2022 yılı faaliyet raporu ilgili koordinatörlüğün internet sitesine göre 2022 yılında TÜBİTAK tarafından desteklenen ve devam eden toplam 5 proje bulunmaktadır. Bu projelerden 3 tanesi 2023 yılına, 4 tanesi de bir önceki yıldan 2022 yılına devredilmiş ve 1 tanesi 2022 yılında kabul edilmiştir. Ayrıca Üniversitemiz ihtisas alanı ile ilgili olarak DOKA 'ya "Tıbbi ve Aromatik Bitkileriyle Sürdürülebilir Kalkınma Yolunda Artvin" isimli proje Artvin Çoruh Üniversitesi Tıbbi Aromatik Bitkiler İhtisaslaşma Koordinatörlüğü tarafından sunulmuş olup şu an itibari ile proje halen değerlendirme sürecinde bulunmaktadır.

Artvin Çoruh Üniversitesi Lisansüstü Eğitim Enstitüsünde 2022 yılı itibari ile 6 doktora, 22 tezli yüksek lisans, 2 tezsiz yüksek lisans programları eğitim-öğretim faaliyetlerine devam etmektedir. Lisansüstü Eğitim Enstitüsü bünyesinde Orman Mühendisliği, Orman Endüstri Mühendisliği, Fen Bilgisi Eğitimi, Tarih, İktisat ve İşletme Anabilim Dalında 6 (altı) adet doktora programı bulunmakta olup, toplam 47 öğrencisi ile aktif olarak eğitim-öğretimine devam etmektedir. Doktora programlarına ilişkin imkanlar Lisansüstü eğitim enstitüsünün tarafından hazırlanan 2021 yılında güncellenen Faaliyet ve Performans Raporunda ayrıntılı bir şekilde anlatılmaktadır. Bunların yanında Lisansüstü Eğitim Enstitüsü bünyesinde herhangi bir Post-doc (Doktora sonrası) programı mevcut değildir. Doktora programları imkanlarını arttırmak, performans kalitesini izlemek ve iyileştirmek için Lisansüstü Eğitim Enstitüsü bünyesinde Enstitü Yönetim Kurulu'nun 26.10.2020 tarih ve 2020/8-9 sayılı kararıyla, Artvin Çoruh Üniversitesi Kalite Güvencesi Yönergesinin 13 ncu maddesinin ilgili hükümleri gereği Lisansüstü Eğitim Enstitüsünde Kalite komisyonu kurulmuştur. Kurulan Enstitü Kalite Komisyonu faaliyetleri kapsamında eylem planı ve kamu hizmet standardı oluşturulması kararlaştırılmıştır. Hizmet standartlarına ait uygulama Lisansüstü Eğitim Enstitüsünün ilgili internet sayfasından ulaşılabilir. ayrıca eylem planı ile ilgili olarak Kalite Güvence Sistemi faaliyetleri, Eğitim-Öğretim ile ilgili yapılması hedeflenen faaliyetler, Araştırma ve Geliştirme ile ilgili yapılması hedeflenen faaliyetler, Yönetim Sistemi ile ilgili yapılması hedeflenen faaliyetler ve Toplumsal Katkı ile ilgili yapılması hedeflenen faaliyetler kalite komisyonu toplantısı ile belirlenmiştir.

Araştırma süreçlerinin yönetimi

Olgunluk Düzeyi: Kurumda araştırma süreçlerinin yönetimi ve organizasyonel yapısının işlerliği ile ilişkili sonuçlar izlenmekte ve önlemler alınmaktadır.

Kanıtlar

- [CI.1.KN.1. Tıbbi Aromatik Bitkiler İhtisaslaşma Koordinatörlüğü.jpg](#)
- [CI.1.KN.2. Bilimsel Araştırma Projeleri Yönergesi.pdf](#)
- [CI.1.KN.3. AÇU TABMER Aralık 2022 Bülteni.pdf](#)
- [CI.1.KN.4. 2022 AÇÜ Faaliyet Raporu.pdf](#)
- [CI.1.KN.5. Proje Koordinasyon Uygulama ve Araştırma Merkezi Yönetmeliği.pdf](#)
- [CI.1.KN.6. Proje Koordinasyon Uygulama ve Araştırma Merkezi İnternet Sayfası.jpg](#)
- [CI.1.KN.7. TIBMER Duyuru Sayfası.jpg](#)
- [CI.1.KN.8. BAP Koordinatörlüğü - Projeler Listesi.jpg](#)
- [CI.1.KN.9. Yükseköğretim Alanında Merkezi Projeler Bilgilendirme Toplantısı Canlı Yayın Linki Duyurusu.pdf](#)
- [CI.1.KN.10. Tıbbi ve Aromatik Bitkiler Akademisi.pdf](#)
- [CI.1.KN.11. E-Belge Yönetim Sistemi.jpg](#)
- [CI.1.KN.12. 2022 BAP Faaliyet Raporu.doc](#)
- [CI.1.KN.13. AÇÜ-EK-001 Artvin Çoruh Üniversitesi Kalite El Kitabı.pdf](#)
- [CI.1.KN.14. KLK-PL-001 2021-2022 AÇÜ Kalite Eylem Planı.xlsx](#)
- [CI.1.KN.15. Kalite Koordinatörlüğü İnternet Sayfası.jpg](#)
- [CI.1.KN.16. ISO 9001 Kalite Yönetim Sistemi Belge Takdimi.pdf](#)
- [CI.1.KN.17. Duyurular - BAP Koordinatörlüğü.pdf](#)
- [CI.1.KN.18. AÇÜ 2023-2027 STRATEJİK PLANI.pdf](#)
- [CI.1.KN.19. BAP Otomasyon Modülü.jpg](#)
- [CI.1.KN.20. ANG Uygulama ve Araştırma Merkezi İnternet Sayfası.jpg](#)
- [CI.1.KN.21. Arıcılık Uygulama ve Araştırma Merkezi İnternet Sayfası.jpg](#)
- [CI.1.KN.22. Tıbbi Aromatik Bitkiler İhtisaslaşma Koord. İşbirliği Protokolleri.jpg](#)

İç ve dış kaynaklar

Olgunluk Düzeyi: Kurum araştırma ve geliştirme kaynaklarını araştırma stratejisi ve birimler arası dengiyi gözeterek yönetmektedir.

Kanıtlar

- [CI.2.KN.1. Sayılarla AÇÜ.pdf](#)
- [CI.2.KN.2. Araştırma Merkezleri.pdf](#)
- [CI.2.KN.3. İhtisaslaşma Projeleri.pdf](#)
- [CI.2.KN.4. TAB Proje Bütçesi Bilgileri.pdf](#)
- [CI.2.KN.5. Rekorümüz Prof. Dr. Bilgin Üniversitemiz Laboratuvarlarında İncelemelerde Bulundu.pdf](#)
- [CI.2.KN.6. Zeytinburnu Tıbbi Bitkiler Bahçesi Ziyareti.pdf](#)
- [CI.2.KN.7. Üsküdar Üniversitesi Ziyareti.pdf](#)
- [CI.2.KN.8. Bezmi Alem Vakfı Üniversitesi Eczacılık Fakültesi Ziyareti.pdf](#)
- [CI.2.KN.9. Glohe Bitkisel Ürünler San. Tic. A.Ş. Ziyareti.pdf](#)

- [CI.2.KN.10. Tıbbi ve Aromatik Bitkiler İhtisaslaşma Alanına Katkıda Bulunabilecek Akademik Personele Bilgilendirme Toplantısı.pdf](#)
- [CI.2.KN.11. Üniversitemizde Akademik Kurul ve İhtisaslaşma Bilgilendirme Toplantısı Gerçekleştirildi.pdf](#)
- [CI.2.KN.12. Üniversitemizde Proje Başvuruları Değerlendirme Toplantısı Düzenlendi.pdf](#)
- [CI.2.KN.13. Üniversitemiz Heyeti Yusufeli İlçesinde Temaslarda Bulundu.pdf](#)
- [CI.2.KN.14. BAP Koordinatörlüğü Bünyesindeki TAP Projeleri.pdf](#)
- [CI.2.KN.15. Üniversitemiz ile Hacettepe Üniversitesi Aarasında İşbirliği Protokolü.pdf](#)
- [CI.2.KN.16. Üsküdar Üniversitesi Protokolü.pdf](#)
- [CI.2.KN.17. Artvin Tıbbi Aromatik Bitkilerini Araştırma Geliştirme Derneği Protokolü.pdf](#)
- [CI.2.KN.18. BAP YÖNERGE Güncellenmiştir.pdf](#)
- [CI.2.KN.19. BAP 2021 YILI FAALİYET RAPORU.pdf](#)
- [CI.2.KN.20. BAP Projeleri Listesi.pdf](#)
- [CI.2.KN.21. Proje Koordinasyon Uygulama Araştırma Merkezi Yönetmeliği.pdf](#)
- [CI.2.KN.22. DOKA Proje Önerisi.pdf](#)

Doktora programları ve doktora sonrası imkanlar

Olgunluk Düzeyi: Kurumda araştırma politikası, hedefleri ve stratejileri ile uyumlu ve destekleyen doktora programları ve doktora sonrası imkanlar yürütülmektedir.

Kantlar

- [CI.3.KN.1. Lisansüstü Eğitim Enstitüsü Anabilim Dalları.pdf](#)
- [CI.3.KN.2. Kurumsal İstatistikler.pdf](#)
- [CI.3.KN.3. Lisansüstü Eğitim Enstitüsü Faaliyet Raporu.pdf](#)
- [CI.3.KN.4. Enstitü Kalite Komisyonu.pdf](#)
- [CI.3.KN.5. Kalite Komisyonu Toplantı Raporu.pdf](#)
- [CI.3.KN.6. Enstitü Kamu Hizmet Standart Tablosu.pdf](#)

2. Araştırma Yetkinliği, İş birlikleri ve Destekler

Kurumda araştırma, teknoloji geliştirme veya sanat faaliyetleri desteklenmekte ve araştırmacıların yetkinliğinin geliştirilmesi adına değişim programlarına ve yurt içi-yurt dışı bilimsel etkinliklere katılım gibi olanaklar sunulmaktadır. Kurumun araştırma kadrosunun yetkinliği ve bu yetkinlikler bazında beklenen seviyeler belirlenmiştir.

Kurumda görev yapan 559 akademik personelin 23'ü Profesör, 67'si Doçent, 174'ü Doktor Öğretim Üyesi, 189'u Öğretim Görevlisi ve 106'sı Araştırma Görevlisi kadrosunda bulunmaktadır. 264 akademik personelin doktoralı olarak kadrolarında olduğu anlaşılmaktadır. Bununla birlikte kadro yetersizliği ve benzeri nedenler ile "Doktor Öğretim Üyesi" kadrosuna atanamayan önemli sayıda doktoralı öğretim görevlisi ve araştırma görevlisi de görev yapmaktadır. Bu durum ne yazık ki sayılara yansıtılmamaktadır. Bir önceki iç değerlendirme raporunda da belirtildiği gibi doktorasını tamamlamış öğretim elemanlarının sayısı da üniversitemiz web sayfasında paylaşılmalıdır. Atanamayan öğretim elemanları da kabaca dâhil edildiğinde kurumda doktoralı akademik personelin %50 civarında olduğu söylenebilir. Meslek Yüksek Okullarının sayısının sayıca fazla ve personelinin ağırlıklı olarak öğretim görevlisi kadrolarından oluşmuş olması nedeniyle doktoralı akademik personel sayısı %50 civarındadır. Bununla birlikte Artvin Çoruh Üniversitesi'nin genç bir üniversite olması ve programlarını yeni oluşturmasından dolayı doktoralı araştırmacı sayısında her yıl artış gözlenmektedir. 2021 yılında 241 olan öğretim üyesi sayısı 2022 yılında 272'ye çıkmıştır. Kurumda Orman Mühendisliği, Fen Bilgisi Eğitimi, İktisat, İşletme, Orman Endüstri Mühendisliği ve Tarih anabilim dallarında doktora programı bulunmaktadır. Araştırmacıların doktora derecesini aldıkları kurumların dağılımı, kümelenme, uzmanlık birikimi ile ilgili veri bulunmamaktadır.

Kurumumuz Ormançılık, biyolojik çeşitlilik ve Tıbbi Aromatik bitkiler alanlarında ihtisaslaşan araştırmacı bir konumdadır. Kurumun araştırma kadrosunun araştırma yetkinlikleri ve bu yetkinlikler bazında beklenen seviyeler "Artvin Çoruh Üniversitesi Öğretim Üyelğine Yükseltme ve Atama Yönergesi" nde tanımlanmıştır.

Araştırma kadrosunun yetkinliği; her eğitim-öğretim yılı sonunda hazırlanan birim faaliyet raporlarında, yayın ve proje sayısı, SCI, SCI-Expanded, SSCI, AHCI ve ESCI kapsamındaki dergilerde yayınlanan yayın sayısı ve bu yayınlara yapılan atıf sayısı istatistikleri ile ölçülmektedir. Bununla birlikte, Fen Edebiyat, İlahiyat, Hopa İktisadi ve İdari Bilimler, Sanat ve Tasarım, İşletme Fakültelerinin ve Arhavi, Borçka Acarlar, Hopa, Sağlık Hizmetleri, Şavşat ve Yusufeli Meslek Yüksekokullarının 2022 yılı birim faaliyet raporlarını henüz sisteme yüklemelikleri tespit edilmiştir. Kurum; araştırma, teknoloji geliştirme veya sanat faaliyetlerini Bilimsel Yayın Teşvik ödülleri ile desteklemektedir. Bu teşviklere "Artvin Çoruh Üniversitesi Bilimsel Yayınları Teşvik Ödülleri Esasları" çerçevesinde karar verilmektedir.

Üniversitemiz araştırma kadrosunun yetkinliğinin geliştirilmesi ve iyileştirmesi için yurt içi ve yurt dışı bilimsel etkinliklere katılım desteğinin verilmesinin yanında, ayrıca bilimsel araştırmalar için proje desteği de verilmektedir. Bunlara ek olarak Erasmus değişim programları dâhilinde araştırma kadrosunun yurt dışı eğitim ve öğretim faaliyetlerine katılımları teşvik edilmekte, kütüphane hizmetlerimiz ile veri tabanlarına erişimleri sağlanmaktadır. Ayrıca üniversitemiz öğretim elemanlarımız düzenli olarak TÜbitak Teydeb, Uluslararası destekler ve benzeri araştırma kaynakları hakkında düzenlenen seminerler ile bilgilendirilmektedir.

Ulusal ve uluslararası ortak programlar ve ortak araştırma birimleri kurumun tamamında uygulanmalı, faaliyetleri izlenmeli, ilgili paydaşlarla değerlendirilerek iyileştirilmelidir. Kurumumuzun ulusal ve uluslararası düzeyde kurumlar arası ortak programları, ortak araştırma birimleri ve/veya araştırma ağlarına katılımı ile alakalı olarak kurumumuzun dâhil olduğu araştırma ağları şu şekildedir:

TÜBİTAK ULAKBİM Ulusal Toplu Katalog

TÜBİTAK ULAKBİM Türkiye Belge Sağlama Sistemi

Kütüphaneler Arası İşbirliği Takip Sistemi

Kurumumuzun ortak arařtırmalardan üretilen çalıřmaları ve akademik çıktılarını uluslararası standartlarda dijital ortamda depolamak ve telif haklarına uygun olarak açık eriřime sunmak üzere 2014 yılında Akademik Arřiv Sistemi'ni kurmuřtur.

Artvin Çoruh Üniversitesi Kurumsal Arřivi

Standart uygulamalar ve mevzuatın yanı sıra; kurumumuzdaki engelli personel ve öğrencilerin ihtiyaçları doğrultusunda geliřtirdiđi özgün yaklařım ve uygulamalara uygun olarak yükseköğretim kütüphaneleri arasında tüm engelli türlerine hitap kütüphane engelli birimi kurulmuřtur.

Engelli Kullanıcılar için Kütüphane İmkânları

Üniversitemiz Tıbbi Aromatik Bitkiler İhtisaslařma Koordinatörlüğü, Arařtırma Merkezleri ve Akademik birimleri kapsayan çeřitli iřbirliđi protokolleri imzalamıř ve faaliyetlere bařlamıřtır.

Arařtırma yetkinlikleri ve geliřimi

Olgunluk Düzeyi: Kurumun genelinde öğretim elemanlarının arařtırma yetkinliđinin geliřtirilmesine yönelik uygulamalar yürütölmektedir.

Kanıtlar

- [C2.1.KN.02. Doktora programları.pdf](#)
- [C2.1.KN.03. Artvin Çoruh Üniversitesi Öğretim Üyeliliđine Yükseltme ve Atama Yönergesi.pdf](#)
- [C2.1.KN.04. 2022 Orman Fakóltesi Birim Faaliyet Raporu.pdf](#)
- [C2.1.KN.05. 2022 Yılı Mühendislik Fakóltesi Birim Faaliyet Raporu.pdf](#)
- [C2.1.KN.06. 2022 Yılı Eğitim fakóltesi Birim Faaliyet Raporu.pdf](#)
- [C2.1.KN.07. 2022-SBF-Birim Faaliyet Raporu.pdf](#)
- [C2.1.KN.08. 2022 Yılı Beden Eğitimi ve Spor Yüksekokulu Birim Faaliyet Raporu.pdf](#)
- [C2.1.KN.09. 2022 Yılı Uygulamalı Bilimler Yüksekokulu Birim Faaliyet Raporu.pdf](#)
- [C2.1.KN.10. 2022 Yılı Artvin MYO Birim Faaliyet Raporu.pdf](#)
- [C2.1.KN.11. Artvin Çoruh Üniversitesi Ali Nihat Gökyiđit Akademik Teřvik Ödölü Esasları. pdf.pdf](#)
- [C2.1.KN.12. 2022 Yılı kabul edilen BAP projeleri.pdf](#)
- [C2.1.KN.13. Erasmus+ Personel Hareketliliđi Sonuçları - Erasmus - Artvin Çoruh Üniversitesi.pdf](#)
- [C2.1.KN.14. Online Veritabanları - Kütüphane ve Dokümantasyon Daire Bařkanlıđı - Artvin Çoruh Üniversitesi.pdf](#)
- [C2.1.KN.15. Duyurular - Proje Koordinasyon Uygulama ve Arařtırma Merkezi.pdf](#)
- [C2.1.KN.16. Duyurular 2 - Proje Koordinasyon Uygulama ve Arařtırma Merkezi.pdf](#)
- [C2.1.KN.01. Akademik personel sayısı.pdf.jpg](#)

Ulusal ve uluslararası ortak programlar ve ortak arařtırma birimleri

Olgunluk Düzeyi: Kurumda ulusal ve uluslararası düzeyde kurum içi ve kurumlar arası ortak programlar ve ortak arařtırma faaliyetleri izlenmekte ve ilgili paydařlarla deđerlendirilerek iyileřtirilmektedir.

Kanıtlar

- [C2.2.KN.01. Ulusal Toplu Katalog.pdf](#)
- [C2.2.KN.02. TÜBESS-Türkiye Belge Sađlama ve Ödünç Verme Sistemi – Cahit Arf Bilgi Merkezi.pdf](#)
- [C2.2.KN.03. ANKOS.pdf](#)
- [C2.2.KN.04. Açık Eriřim Politikası - Kütüphane ve Dokümantasyon Daire Bařkanlıđı - Artvin Çoruh Üniversitesi.pdf](#)
- [C2.2.KN.05. DSpace@Artvin.pdf](#)
- [C2.2.KN.06. Engelli Kullanıcılar için Kütüphane İmkânları-Kütüphane ve Dokümantasyon Daire Bařkanlıđı-ACÜ.pdf](#)
- [C2.2.KN.07. Üsküdar Üniversitesi - Artvin Çoruh Üniversitesi Tıbbi ve Aromatik Bitkiler İhtisaslařma Koordinatörlüğü.pdf](#)
- [C2.2.KN.08. İđdir Üniversitesi - Artvin Çoruh Üniversitesi Tıbbi ve Aromatik Bitkiler İhtisaslařma Koordinatörlüğü.pdf](#)
- [C2.2.KN.09. Karadeniz Teknik Üniversitesi-ACÜ Tıbbi ve Aromatik Bitkiler İhtisaslařma Koordinatörlüğü.pdf](#)
- [C2.2.KN.10. Atatürk Üniversitesi - Artvin Çoruh Üniversitesi Tıbbi ve Aromatik Bitkiler İhtisaslařma Koordinatörlüğü.pdf](#)
- [C2.2.KN.11. Hacettepe Üniversitesi - Artvin Çoruh Üniversitesi Tıbbi ve Aromatik Bitkiler İhtisaslařma Koordinatörlüğü.pdf](#)
- [C2.2.KN.12. Gazi Üniversitesi - Artvin Çoruh Üniversitesi Tıbbi ve Aromatik Bitkiler İhtisaslařma Koordinatörlüğü.pdf](#)
- [C2.2.KN.13. Lokman Hekim Üniversitesi - Artvin Çoruh Üniversitesi Tıbbi ve Aromatik Bitkiler İhtisaslařma Koordinatörlüğü.pdf](#)
- [C2.2.KN.14. Artvin Tıbbi Aromatik Bitkilerini Arař. Gel. Derneđi-ACÜ Tıbbi ve Aromatik Bitkiler İhtisaslařma Koor..pdf](#)
- [C2.2.KN.15. Protokoller - Ali Nihat Gökyiđit Botanik Bahçesi Uygulama ve Arařtırma Merkezi.pdf](#)
- [C2.2.KN.16. Artvin Çoruh Üniversitesi Sektörel Eğitim Programı Eğitim İř Birliđi Protokolü.pdf](#)
- [C2.2.KN.17. ÖZEL EĞİTİM VE REHBERLİK HİZMETLERİ GENEL MÜDÜRLÜĐÜ İLE EĞİTİM ALANINDA İŐ BİR PROTOKOLÜ.pdf](#)
- [C2.2.KN.18. Protokoller - Artvin Çoruh Üniversitesi Lisansüstü Eğitim Enstitüsü.pdf](#)

3. Arařtırma Performansı

Kurumda öğretim elemanlarının arařtırma performansının izlenmesine ve deđerlendirmesine yönelik uygulamalar bulunmaktadır. Kurumumuzda öğretim elemanlarına ait yayın ve atıf bilgileri web sayfamız aracılıđıyla paylařılmaktadır. Öğretim elemanlarının arařtırma performansları izlenmesine ve deđerlendirmesine yönelik bu veriler uluslararası veri tabanları altındaki indekslere üniversitemiz adresli yayınların sorgulanması sonucu elde edilir. Ayrıca, akademik personelin arařtırma-geliřtirme performansını takdir-tanım ve ödüllendirmek üzere her yıl YÖK tarafından verilen Akademik Teřvik Ödeneđi 'ne ait duyurular güncel olarak üniversitemiz ana sayfasından duyurulmaktadır ve akademik personelin bu teřvik ödeneđine bařvurusunu kolaylařtırmak adına matbu formlar hazırlanmıř olup üniversitemiz sayfasından eriřimi sađlanmıřtır.

Standart uygulamalar ve mevzuatın yanı sıra akademik personelin araştırma-geliştirme performansını takdir-tanıma üzere her yıl [Artvin Çoruh Üniversitesi Bilimsel Yayınları Teşvik Ödülleri Esasları](#) baz alınarak akademik personel ödüllendirilmektedir.

Araştırma-geliştirme süreçlerine ilişkin yıllık öz değerlendirme raporları ve iyileştirme çalışmaları kapsamında Kütüphane Otomasyon Sistemi ve Öğrenci İşleri Daire Başkanlığı Faaliyet Raporlarına elektronik erişim sağlanmaktadır. Bu sayede yıllara göre Araştırma-geliştirme süreçlerindeki (Basılı Yayın Sayısı, Veri Tabanı Sayısı vb.) yıllara göre değişimin öğrenci sayısındaki artış ile oranıtısı hesaplanabilmektedir. Kurumumuz BAP bünyesinde yürüten ve tamamlanan projeler toplumla paylaşılması önemsemektedir. Bu çerçevede BAP bünyesinde tamamlanan projelerin listesi ve bunların özetleri toplum ile paylaşılmaktadır. Kurumumuz bölge, ülke ve dünya ekonomisine katkı sağlamak amacıyla Bölgesel Kalkınma Odaklı Mısyon Farklılaşması ve Tıbbi Aromatik Bitkiler İhtisaslaşma Projeleri önermiştir. Artvin Çoruh Üniversitesi Tıbbi Aromatik Bitkiler İhtisaslaşma Koordinatörlüğü koordinasyonunda hazırlanan toplam maliyeti 44.8 milyon değerinde olan 9 proje Cumhurbaşkanlığı Strateji ve Bütçe Başkanlığı'na kabul edilmiştir. Kurumun, bölge, ülke ve dünya ekonomisine yaptığı katkıların ölçülebileceği ve katkıların yeterliliklerinin değerlendirilmesi planlanmaktadır. Ayrıca YÖK'ün üniversitemiz için hazırladığı kurumsal dış değerlendirme raporları elektronik ortamda mevcuttur.

Üniversitemiz dış paydaş katılımını önemsemekte olup bu çerçevede farklı kurumlarla kurumsal işbirliği protokolleri imzalamıştır.

Araştırma performansının izlenmesi ve değerlendirilmesi

Olgunluk Düzeyi: Kurumda araştırma performansı izlenmekte ve ilgili paydaşlarla değerlendirilerek iyileştirilmektedir.

Kanıtlar

- [C3.1.KN.1. Sayılarla AÇÜ.pdf](#)
- [C3.1.KN.2. Web Of Science İnternet Sayfası.pdf](#)
- [C3.1.KN.3. Scopus İnternet Sayfası.pdf](#)
- [C3.1.KN.4. 2022 Akademik Teşvik Ödeneği Başvuru Rehberi.pdf](#)
- [C3.1.KN.5. Artvin Çoruh Üniversitesi Ali Nihat Gökyiğit Akademik Teşvik Ödülleri Duyurusu.pdf](#)

Öğretim elemanı/araştırmacı performansının değerlendirilmesi

Olgunluk Düzeyi: Öğretim elemanlarının araştırma-geliştirme performansı izlenmekte ve öğretim elemanları ile birlikte değerlendirilerek iyileştirilmektedir.

Kanıtlar

- [C3.2.KN.1. KDDB 2022 Faaliyet Raporu.pdf](#)
- [C3.2.KN.2. 2022 Öğrenci Sayıları.pdf](#)
- [C3.2.KN.3. BAP Koordinatörlüğü 2022 Tamamlanan Projeler.pdf](#)
- [C3.2.KN.4. Bölgesel Kalkınma Odaklı Mısyon Farklılaşması ve Tıbbi Aromatik Bitkiler İhtisaslaşma Projeleri.pdf](#)
- [C3.2.KN.5. Kurumsal Geri Bildirim Raporları.pdf](#)
- [C3.2.KN.6. Üniversitemiz ve İl Sağlık Müdürlüğü Arasında Geleneksel ve Tamamlayıcı Tıp Uygulamaları \(GETAT\) İş Birliği Protokolü.pdf](#)
- [C3.2.KN.7. Üniversitemiz ile AFAD Arasında İş Birliği Protokolü.pdf](#)
- [C3.2.KN.8. Arhavi Meslek Yüksekokulu ile Ramada by Wyndham Rize Fındıklı Hotel Arasında Sektör - Üniversite İş Birliği.pdf](#)
- [C3.2.KN.9. Üniversitemiz Tıbbi ve Aromatik Bitkiler Alanında İş Birliği Girişimlerini Hızlandırdı.pdf](#)

D. TOPLUMSAL KATKI

1. Toplumsal Katkı Süreçlerinin Yönetimi ve Toplumsal Katkı Kaynakları

Kurumuzda toplumsal katkı politikaları oluşturulmuş, oluşturulan hedef ve stratejiler izlenmekte ve gerekli değerlendirmeler ilgili paydaşlarla yapılarak iyileştirmeler hedeflenmektedir. Toplumsal katkı faaliyetinin belirli döngüler arasında (bir yıllık) izlenmesi, gerekli iyileştirme çalışmalarını yapılması ve raporlanması amaçlara kalite yönetimi açısından girdi sağlanması planlanmıştır. AÇÜ'de toplumsal katkı öncelikli olarak Rektör, Kalite Yönetiminden Sorumlu Rektör Yardımcısı, Sürekli Eğitim Uygulama ve Araştırma Merkezi ile Toplumsal Katkı Komisyonu tarafından izlenmekte ve gerekli değerlendirme ve iyileştirme çalışmaları yapılmaktadır. Ayrıca Sürekli Eğitim Uygulama ve Araştırma Merkezi'nin gerçekleştirdiği eğitimler ile verilen katkı artırılmaktadır. Toplumsal katkı faaliyetinin belirli döngüler arasında (bir yıllık) izlenmesi, gerekli iyileştirme çalışmalarını yapılması ve raporlanması amaçlanarak kalite yönetimi açısından girdi sağlanması planlanmıştır. Kurumuzda toplumsal katkı süreçlerinin yönetimi ve organizasyonel yapısının işlerliğine ilişkin izleme ve gerekli iyileştirme yapılmaktadır. Kurumun ihtiyaçları doğrultusunda geliştirdiği özgün yaklaşım ve uygulamalarına ilişkin Artvin Çoruh Üniversitesi Ali Nihat Gökyiğit Botanik Parkı ulusal ve uluslararası boyuta sahip olması ve Tıbbi ve Aromatik Bitkiler alanında ihtisas üniversitesi olmuştur. Ali Nihat Gökyiğit Botanik Bahçesi üniversitemizin toplumsal katkı yapabilecek önemli bir girişimi olup bu girişimin hayata geçirilmesi noktasında hem yerel Sivil Toplum Kuruluşları hem de resmi kuruluşlar ile paylaşımlar ve iş birlikleri tesis edilmiştir. Aynı şekilde üniversitemizin Tıbbi Aromatik Bitkiler alanında ihtisaslaşması bu alanda yapılacak lisansüstü çalışmalar ve ürünlerin tespit edilmesi suretiyle yerel ve ulusal ekonomiye önemli katkılar sağlayacaktır.

Kurum toplumsal katkı kaynaklarını verimli yönetebilmek ve sürekli iyileştirme döngüsünü oluşturmak için güncellenme çalışmaları başlatılan Eylem Planı (içerisinde ayrıntılı bir şekilde "Toplumsal Katkı" başlığı bulunmakta) çerçevesinde çalışmalarını gerçekleştirmeyi hedeflemiştir. Kurumun kendi misyonu doğrultusunda ve bölgeyi ilgilendirecek şekilde akademik birimler, uygulama ve araştırma merkezleri, Kütüphane ve Dokümantasyon Daire Başkanlığı, Sağlık, Kültür ve Spor Daire Başkanlığı ile organize bir şekilde kaynakları etkin bir şekilde kullanmaya özen göstermektedir. Strateji Geliştirme Daire Başkanlığından edinilen bilgide toplumsal kaynaklara ayrılan bütçe görülmektedir. Psikolojik Danışma ve Rehberlik Uygulama Araştırma Merkezi, Ali Nihat Gökyiğit Botanik Bahçesi Uygulama ve Araştırma Merkezi ile Sürekli Eğitim Merkezi var olan kaynaklarıyla kendi faaliyet alanlarını sürdürmeye devam etmektedir.

Toplumsal katkı çalışmalarına özellikle Tıbbi ve Aromatik Bitkiler alanında ihtisas üniversitesi olmakla birlikte gerçekleştiren projeler için

Cumhurbaşkanlığı Strateji ve Bütçe Başkanlığı tarafından bütçe kaynağı gelmektedir.

Kurumda toplumsal katkı performansının izlenmesine ve iyileştirilmesine yönelik uygulamalar ve çalışmalar, toplumun sürece katılabilmesi mümkün olan tüm alanları ve birimleri kapsayacak şekilde yürütülmektedir.

Toplumsal katkı süreçlerinin yönetimi

Olgunluk Düzeyi: Kurumun genelinde toplumsal katkı süreçlerinin yönetimi ve organizasyonel yapısı kurumsal tercihler yönünde uygulanmaktadır.

Kanıtlar

- [D.1.1.KN.01. Kalite Koordinatörlüğü-Kişi Listesi.pdf](#)
- [D.1.1.KN.02. Toplumsal Katkı Komisyonu- Kişi Listesi.pdf](#)
- [D.1.1.KN.03. AÇÜ Kalite Politikası.pdf](#)
- [D.1.1.KN.04. Kalite Politikalarımız - Kalite Koordinatörlüğü - Artvin Çoruh Üniversitesi.pdf](#)
- [D.1.1.KN.05. AÇÜ 2023-2027 STRATEJİK PLANI.pdf](#)
- [D.1.1.KN.06. AÇÜ Kalite Güvencesi Yönergesi.pdf](#)
- [D.1.1.KN.07. AÇÜ KLK-PL-001-2021-2022 AÇÜ-Kalite-Eylem-Planı.pdf](#)

Kaynaklar

Olgunluk Düzeyi: Kurumda toplumsal katkı kaynaklarının yeterliliği ve çeşitliliği izlenmekte ve iyileştirilmektedir.

Kanıtlar

- [D.1.2.KN.01. 2022 BİRİM ÖDENEK LİSTESİ.pdf](#)
- [D1.2.KN.02. AÇÜ PDR Merkezi Sayfası.jpg](#)
- [D.1.2.KN.03. AÇÜ SEM Yönergesi.pdf](#)
- [D.1.2.KN.04. AÇÜ Ali Nihay Gökyiğit Botanik Bahçesi UAM Yönetmeliği.pdf](#)
- [D.1.2.KN.05. Bölgesel Kalkınma Odaklı Misyon Farklılaşması ve Tıbbi Aromatik Bitkiler İhtisaslaşma Projeleri.pdf](#)

2. Toplumsal Katkı Performansı

Kurumunda toplumsal katkı performansını izlemek ve değerlendirmek üzere oluşturulan mekanizmalar vardır.

Öğrenciler ve mezunların kariyer planlaması yapmalarına destek olmak ve onlara geleceklerindeki iş hayatına başarılı bir şekilde hazırlamak ve dolayısıyla mezun istihdamının izlemek ve nitelikli artışı sağlamak adına Kariyer Merkezi kurulmuştur. Kariyer Merkezi Birimi öğrenciler ve mezunların kariyer planlaması yapmalarına destek olmak ve onlara geleceklerindeki iş hayatına başarılı bir şekilde hazırlamak amacıyla hâlihazırda hizmet vermektedir. İnsan kaynaklarının geliştirilmesi amacıyla sürekli eğitimlerin izlenmesi ve nitelikli artışının desteklenmesi hedeflenmektedir. Üniversitenin bünyesinde sağladığı doğrudan ve dolaylı istihdamla bölgesel istihdama katkı sağlamaktadır. Toplumsal katkı odaklı projelerinin akademik birimler bazında izlenmesi amaçlanmakta ve bunu desteklemek amacıyla Proje Koordinasyon Uygulama ve Araştırma Merkezi tarafından çalışmalar başlatılmıştır. Proje Koordinasyon Uygulama ve Araştırma Merkezi, Artvin Çoruh Üniversitesinin amaçları doğrultusunda akademisyenleri ulusal ve uluslararası mali destek programları konusunda sürekli bilgilendirmektedir. Merkez ayrıca proje teklif çağrılarının üniversite genelinde duyurularını yapmak, yapılmış ve yapılacak olan projeleri kayıt altına almak, öğretim elemanlarını proje yazma konusunda teşvik etmek gibi misyonları da üstlenmiştir. Bunların yanında kurumlar arası AR-GE işbirliğinin geliştirilmesine yardım etmek, tüm birimlerde gelişmiş bir araştırma altyapısı oluşturup bilimsel anlamda nitel ve nicel çıktılar elde etmek ve üniversite bünyesinde proje kültürünün gelişmesine katkıda bulunmayı da hedeflemiştir.

Toplumsal katkı performansının izlenmesi ve değerlendirilmesi

Olgunluk Düzeyi: Kurumda toplumsal katkı performansının izlenmesine ve değerlendirmesine yönelik ilke, kural ve göstergeler bulunmaktadır.

Kanıtlar

- [D.2.1.KN.01. AÇÜ Kalite Güvencesi Yönergesi.pdf](#)
- [D.2.1.KN.02. AÇÜ Kariyer Merkezi-Kariyer Yönetimi Bilgilendirmesi.pdf](#)
- [D1.2.KN.03. AÇÜ PDR Merkezi Sayfası.jpg](#)

E. SONUÇ VE DEĞERLENDİRME

Liderlik, Yönetişim ve Kalite

Artvin Çoruh Üniversitesi üst yönetimi; kurumun misyon, vizyon ve amaçları doğrultusunda kalite yönetim sisteminin ve kalite güvencesi kültürünün kurulmasına ve iyileştirilmesine yönelik faaliyetleri etkili bir şekilde yürütmektedir. Mevcut rapor döneminde Üniversitemizin tüm birimlerini kapsayan bir "Kalite Güvence Sistemi" oluşturulması amacıyla TS EN ISO 9001 Kalite Yönetim Sistemi Belgesi alınması öncelikli bir hedef olarak belirlenmiş ve Kalite Koordinatörlüğü eşgüdümünde yapılan çalışmalar neticesinde TSE uzman ekibi tarafından dış değerlendirmeye tabi tutulan Üniversitemiz, TS EN ISO 9001:2015 Kalite Yönetim Sistemi belgesini almaya layık görülmüştür. Yine bu rapor döneminde 2023-2027 dönemini kapsayan Stratejik Plan çalışmaları Stratejik Planlama Ekibi liderliğinde katılımcı bir yaklaşımla yürütülmüştür. YÖK'ün Bölgesel Kalkınma Odaklı Misyon Farklılaşması ve İhtisaslaşma Projesi kapsamında "Tıbbi ve Aromatik Bitkiler Alanında İhtisas Üniversitesi" seçilmiş olmamız nedeniyle yeni dönem Stratejik Planı'nda "Tıbbi ve Aromatik Bitkiler İhtisaslaşması"na

yönelik amaç, hedef ve performans göstergeleri ile farklılaştırma stratejilerine yer verilmiştir.

2021 yılında Üniversitemiz YÖKAK Kurumsal İzleme Değerlendirme sürecinden geçmiş ve İzleme Değerlendirme Takımı tarafından hazırlanan raporda “Liderlik, Yönetim ve Kalite” başlıkları için tespit edilen güçlü yönler ile geliştirmeye açık yönlere bağlı olarak, bu rapor döneminde gerekli önlemler alınmaya ve iyileştirmeler yapılmaya çalışılmıştır. Bu kapsamda, iç kalite güvencesi mekanizmalarının izlenmesi ve iç paydaşlarla birlikte iyileştirme çalışmalarının yapılması, uluslararasılaşma ile ilgili yaklaşımın ve uluslararasılaşma strateji ve politikalarının belirlenmiş olması ve insan kaynakları yönetiminin başarılı olması gibi güçlü yönlerimiz olarak ifade edilen hususlarda rapor döneminde gerekli izleme ve iyileştirme çabalarının kararlılıkla devam ettiği ifade edilebilir.

Diğer taraftan geliştirmeye açık yön olarak tespit edilen “kurumun misyon, vizyon, değerler ve hedefler ile kalite politikalarını iç ve dış paydaşlar ile ortak akıl ve katılımcı bir anlayışla belirlemesi” ve “kalite süreçlerinin tüm akademik ve idari birimlerde yaygınlaştırılması, kurum kültürü haline getirilmesi” gibi hususlarda önlemler alınarak iyileştirmeler yapılmıştır. Bu bağlamda, 2023-2027 dönemi için hazırlanan Stratejik Plan’da katılımcı bir yaklaşım benimsenerek misyon, vizyon, değerler ve hedefler belirlenmiş ve aynı zamanda kalite süreçleri ile ilgili birimlere eğitim verilerek kalitenin kurum kültürü haline getirilmesine çalışılmıştır. Lakin yine geliştirmeye açık yön olarak ortaya konulan “stratejik yönetim ile kalite komisyonlarının entegre edildiği bir Kalite Yönetim Sisteminin oluşturulması”, “kurumsal hafızanın ve alışkanlıkların kalite güvence sistemi ile entegre edilmesi” ve “mevcut bilgi yönetim sistemleri ve kalite süreçleriyle entegre bir Kalite Bilgi Yönetim Sisteminin oluşturulması” gibi hususların çözümüne yönelik olarak Üniversite genelinde temel süreçleri (eğitim ve öğretim, araştırma ve geliştirme, toplumsal katkı, kalite güvencesi) destekleyen entegre bilgi yönetim sistemine geçiş konusunda ilerleme kaydedilmemiş olması önemli bir eksiklik olarak değerlendirilmektedir.

Eğitim ve Öğretim

Kurum iç değerlendirme çalışmaları sonucunda “Program Tasarımı, Değerlendirilmesi ve Güncellenmesi” bağlamında üniversitemizde sistematik olarak izlenen, paydaş katılımları ile değerlendirilen ve güncellenen, detaylı bir şekilde dokümente edilerek tanımlanmış ve üniversitemizin kalite hedefleri ile uyumlu uygulamalar bulunmaktadır. “Programların Yürütülmesi” bağlamında ise üniversitemizde öğrenci merkezli öğretim yöntemlerinin ve çeşitlendirilmiş ölçme ve değerlendirme tekniklerinin yaygın bir şekilde kullanıldığı, öğrenci kabulü, kredilendirme ve sertifikalandırma (diploma) süreçlerinde izlenen ve iyileştirilen uygulamaların bulunduğu tespit edilmiştir. “Öğrenme Kaynakları ve Akademik Destek Hizmetleri” bağlamında üniversitemizde öğrencilerin ve personelin ihtiyaçları doğrultusunda öğrenme kaynaklarının geliştirilmesi, tesis ve altyapının akademik, sosyal kültürel ve sportif faaliyetlere yönelik erişilebilirliği ve kullanımı izlenmektedir, ayrıca dezavantajlı gruplar da dahil olmak üzere öğrencilerin akademik gelişimi ve kariyer planlamasına yönelik tanımlanmış ve izlenen uygulamalar da mevcuttur. “Öğretim Kadrosu” çerçevesinde ise üniversitemizde atama, yükseltme ve görevlendirme uygulamaları, öğretim yetkinliğinin geliştirilmesine yönelik uygulamalar ile teşvik ve ödüllendirme faaliyetleri izlenmekte ve iyileştirilmektedir.

Araştırma ve Geliştirme

Kurumumuzda araştırma ve geliştirme ilgili olarak önceki yıllarda raporlanmış olan eksikliklerin giderilmesi için çalışmaları devam etmektedir. Kurumumuz, araştırma faaliyetlerini hazırlamış olduğu üçüncü 2023- 2027 Stratejik Planı çerçevesinde belirlenen akademik öncelikleri ile uyumlu olarak yürütmektedir. Özellikle “Bölgesel Kalkınma Odaklı Misyon Farklılaşması ve İhtisaslaşması” temalı proje kapsamında 2020 yılında Tıbbi Aromatik Bitkiler alanında İhtisas üniversitesi seçilmesi münasebetiyle yerel, bölgesel ve ulusal kalkınma hedefleriyle uyumlu, değer üretebilen ve toplumsal faydaya dönüştürülebilir biçimde yönetilmektedir. Yöreyle uygun gelişmeye açık alanlarda planladığı faaliyetlerle uyumlu Laboratuvar, Araştırma Merkezleri, Koordinatörlükler ve Botanik Bahçesi oluşturulmuştur. Bu sayede Üniversitemiz ihtisas alanında daha da farklılaşacak, bölge halkı ile katma değerli ürünler ortaya koyacak ve çevredeki üniversitelerden ayrılacaktır. Ancak Kurumun, bölge, ülke ve dünya ekonomisine yaptığı katkılarının ölçülebileceği ve katkılarının yeterliliklerinin değerlendirmesi henüz planlanma aşamasındadır.

Kurum da araştırma geliştirme faaliyetleri, ekip ve sorumlulukları tanımlanmıştır. Amaçlar yılsonu hedeflenen değerler doğrultusunda ortaya çıkan sonuçlar performans göstergeleri üzerinden izlenmekte, hedeflere ulaşılma veya hedef göstergelerden sapma durumları nedenleri ile tartışılmakta ve gerekli önlemler alınmaktadır. Kurum tarafından desteklenen araştırma-geliştirme faaliyet sonuçları yılsonu performans göstergeleri yanında BAP Komisyonu tarafından izlenmekte ve değerlendirilmektedir. BAP Koordinatörlüğüne sunulan Kapsamlı Araştırma Projeleri ve Lisansüstü Tez Projelerinin ilerleme raporları istenmekte ve bu raporlar TAB Proje Takip ve Değerlendirme Komisyonu ile BAP komisyonu tarafından değerlendirilmektedir. Proje sonuçlarından üretilen bilimsel makale sayıları bir sonraki yıl araştırmacıların desteklenmelerinde/ilave bütçe verilmelerinde belirleyici olmaktadır. Üniversite bünyesinde genel otomasyon sistemi alınmış ve BAP Otomasyon modülü genel otomasyona bağlı olarak BAP sayfasına eklenmiştir. Sistemsel kaynaklı bazı noktalar henüz çözüme kavuşturulamamıştır ve entegrasyon sürecine verilerin yüklenmesi işlemleri devam ettirilmektedir. Tamamlandığında BAP yürütücünün proje ile ilgili gerekli her an proje ile ilgili bilgilere rahatlıkla erişebilmesini sağlanacak, ofise bağlılığı azaltılacak ve bilgi akışı hızlandırılacaktır.

Tıbbi Aromatik Bitkiler Koordinatörlüğü (TABİK) ve Tıbbi Aromatik Bitkiler Uygulama ve Araştırma Merkezi (TABMER) birlikteliğinde Aralık 2022’de “Tıbbi Aromatik Bitkiler Çalıştay” gerçekleştirilmiştir. Bu çalıştayda Üniversitemiz akademisyenleri, Artvin Valiliği il ve ilçe Belediye Başkanları, DOKAP, sivil toplum kuruluşları, müteşebbis firmalar ve halkın katılımı sağlandı. Çalıştay sonuçları TABMER bülteni olarak yayınlandı. Kurumumuz Tıbbi ve Aromatik Bitkiler İhtisaslaşma alanında yetkin bir üniversite olmak amacı ve bu alandaki araştırma-geliştirme altyapısını güçlendirmek hedefi doğrultusunda kurulan laboratuvar sayısını, alanda faaliyet gösteren personel sayısını ve yapılan Akredite analiz ve uygulama sayısının artırması yönünde çalışmalarını sürdürmektedir. Üniversitemiz ihtisas alanına uygun olarak Tıbbi Aromatik bitkilerle ilgili alanda çalışmalar yürütmek üzere 2021 yılında Cumhurbaşkanlığı Strateji Geliştirme Başkanlığı tarafından Kabul edilen ve yürütülmekte olan 9 projeye ilave olarak 2022 yılı yeni proje çağrısına çıkılmış ve çok sayıda TAB konulu projelerin ön başvuruları yapılmıştır.

Kurumun araştırma çalışmaları için üniversite dışı fonlamaların miktarını arttırmaya yönelik izleyeceği strateji, 2023-2027 Strateji Planı’nın “BAP, DPT, TÜBİTAK, AB gibi Yurt İçi ve Yurt11/22 Dışı Destekli Proje Sayısını Yıllık %5 Oranında Arttırmak” başlıklı hedefinde açıklanmıştır. Ayrıca bu hedefe katkı sağlamak amacıyla kurum bünyesinde “Proje Koordinasyon Uygulama ve Araştırma Merkezi” BAP dışındaki projelerin her biri konusunda detaylı bilgilendirmeler gibi faaliyetler yürütülmektedir. Projelerle ilgili, Kurum İdare Faaliyet Raporu’nda hedefler, sapmalar ve nedenlerine değinilmiş olup iyileştirmeler konusunda neler yapılabileceği sorgulanmaktadır.

Kurumda dış fonları kullanan araştırmacılar BAP destekli projelerine ek bütçe alabilmektedirler. Ayrıca, dış fonların kullanılabilmesi için gerekli eğitimlerin alınmasında araştırmacılara destek sağlanmaktadır. Üniversitenin farklı birimleri tarafından yapılan özellikle bilimsel

arařtırmalar, farklı ağırlık ve oranda, hem ekonomik hem de sosyo-kültürel katkı sağlamaktadır. Proje Koordinasyon Uygulama Arařtırma Merkezi bünyesinde TÜBİTAK projeleri başta olmak üzere çeřitli alanlarda proje yazma eğitimleri verilmiş KOSGEB Giriřimcilik ve Destek Programlarının tanıtımı yapılmaktadır. Proje duyuruları ve eğitimleri ile ilgili bilgiler Proje Koordinasyon UAM tarafından üniversitemiz ana sayfasında ve e-belge sistemi (ebys) üzerinden paylaşılmaktadır.

2022 yılında Kabul edilen BAP projelerinden 14 tanesi kurumun ihtisas alanı olan Tıbbi Aromatik Bitkiler öncelikli alanı ile ilgilidir. Diğer yandan Uluslararası endekslerde yer alan bilimsel yayın sayısı hedef tahminlerin üzerinde gerçekteleşmiştir. Yayınların Tıbbi ve Aromatik Bitkiler Alanında İhtisaslaşma Çerçevesinde olanların sayısı 6, TAB alanında AB, TÜBİTAK, BAP vb. Yurtiçi ve Yurtdışı Destekli Yürütölen Proje Sayısı 22 olarak belirlenmiş olup özellikle bu alandaki faaliyetlerin artışı üniversitemizin amaç ve hedefleriyle uygunluk göstermektedir.

Artvin Çoruh Üniversitesi'nin arařtırma-geliřtirme stratejisi, hedefleri ve bu doğrultuda izlediđi arařtırma politikaları "2023-2027 Stratejik Planı"nda güncellenmiştir. 2021 Kurum İdare Faaliyet raporunda "Öğretim Elemanlarının Uluslararası İndekslerdeki Yayın Sayısını Yıllık %10 Oranında Arttırmak" hedefi bulunmaktadır. Scı-Exp, SSCI, AHCI indeksli dergilerdeki yayın toplam sayısı 2022 yılı için 155 olarak hesaplanmış ve bu değer bir önceki yıla göre %18 lik artış göstermekte olup hedeflere ulařıldığını göstermektedir.

Kurum İhtisas alanı olan Tıbbi-Aromatik bitkiler konusunda Tıbbi Aromatik Bitkiler İhtisaslaşma Koordinatörlüğü (TABİK) ile İğdır Üniversitesi Arařtırma Laboratuvarı Uygulama ve Arařtırma Merkezi (ALUM) arasında iş birliđi protokolü imzalanmıştır. Bu protokolle ölkemizin 11. Kalkınma Planında öncelikli sektörlerden biri olarak seçilen ilaç ve tıbbi cihaz/malzeme sektöründe, küresel pazardaki rekabet gücümüzü arttırmaya ve değer zincirinde ölkemizi daha üst konuma taşımaya katkı sağlamak için gerek nitelikli insan gücünün yetiřtirilmesi gerekse bu alanda Ar-Ge faaliyetlerinin gerçekteřtirilmesinde iş birliđinin yapılması amaçlanmaktadır. TABİK ayrıca Atatürk Üniversitesi Tıbbi Aromatik Bitki ve İlaç Arařtırma Merkezi ve Karadeniz Teknik Üniversitesi İlaç ve Farmasötik Teknoloji Uygulama ve Arařtırma Merkezi (İLFAR) arasında ikili işbirliđi protokolü işbirliđi protokolleri imzalanmıştır. Lokman Hekim Üniversitesi, Üsküdar üniversitesi, Gazi Üniversitesi ve Hacettepe Üniversitelerinin Eczacılık Fakölteler ile protokoller yapılarak işbirliđi yapılan üniversite sayısı yediye çıkarılmıştır. Ayrıca, Artvin Tıbbi Aromatik Bitkileri Arařtırma Geliřtirme Derneđi Başkanı ile de işbirliđi protokolü imzalanmıştır.

Toplumsal Katkı

Üniversitemiz de toplumsal katkı misyonu "bilimi, sanatı ve kültürel değerleri sosyal sorumluluk bilinci ile ölkeler sorunlarına duyarlı olarak toplumun hizmetine sunmak" olarak belirlenmiş ve bu misyon doğrultusunda ilgili birimlerden katkısı ve bilgi paylaşımı ile geliřtirmeler yapılmaktadır. Planlandığı üzere toplumsal katkı faaliyetlerinin durumunun yıllık bazda gözlemlenerek, geliřtirmelerin yapılması ve raporlanması gerçekteřtirmektedir."AÇÜ Kurumsal İzleme Raporu"nda güçlü yanlar olarak, Çocuk Üniversitesi, sanat ve kültürel etkinlikler ile bölgeye sosyo kültürel katkı sağlaması; bilimsel etkinlikler ve projeler ile toplumsal katkı sağlanması olarak belirtilmiştir. Geliřtirmeye açık yan ise toplumsal katkı faaliyetlerinin sosyo-ekonomik kültürel dokuya katkısını ölçebilecek mekanizmaların geliřtirilmesi olarak ifade edilmiştir. AÇÜ'de her bir paydaşın dahiliyetinin yanı sıra, toplumsal katkı öncelikli olarak Rektör, Rektör Yardımcıları, Sürekli Eğitim Uygulama ve Arařtırma Merkezi, Toplumsal Katkı Kalite Alt Komisyonu tarafından izlenmekte olup, ilgili değerlendirme ve iyileřtirme çalıřmaları gerçekteřtirilmektedir. Ayrıca Toplumsal katkı odaklı projelerinin akademik birimler bazında izlenmesi amacı ve gerekli desteđi sağlayabilmek amacıyla Proje Koordinasyon Uygulama ve Arařtırma Merkezi tarafından çalıřmalar gerçekteřtirilmekte, ilgili paydaşlar ile bilgi alışveriři sağlanmaktadır. Ek olarak öğrenciler ve mezunların kariyer planlaması yapmalarına destek olmak ve onlara geleceklerindeki iş hayatına başarılı bir şekilde hazırlamak ve dolayısıyla mezun istihdamının izlemek ve nitelikli artışı sağlamak adına Kariyer Merkezi kurulmuştur. Ayrıca üniversitemiz bünyesinde yer alan Ali Nihat Gökyiđit Botanik Bahçesi toplumsal katkı açısında önemli bir konumda olum sivil toplum örgütleri ve kamu kuruluşları ile işbirliđini ve dayanışmayı arttırmakta, bölge insanı ve farklı yerlerden gelen/gelecek misafirler için fayda sağlamaktadır. Aynı doğrultuda üniversitemizin Tıbbi Aromatik Bitkiler alanında ihtisaslaşması, bu alanda yapılacak arařtırmalar ile lisansüstü çalıřmaların zenginleřtirilmesi ve çeřitli ürünlerin ortaya konularak yerel ve ulusal ölçekte ekonomiye önemli katkılar sağlaması beklenmekte ve ilgili adımlar atılmaktadır.