

KURUM İÇ DEĞERLENDİRME RAPORU

BATMAN ÜNİVERSİTESİ

1. KURUMSAL BİLGİLER

1.İletişim Bilgileri

Prof. Dr. Aydın DURMUŞ, Rektör
Batman Üniversitesi, Rektörlük Binası
Tel: 0488 217 3802
Eposta: aydin.durmus@batman.edu.tr

2.Tarihsel Gelişimi

Batman Üniversitesi, 28 Mayıs 2007 tarihinde 5662 sayılı Yükseköğretim Kurumları Teşkilatı Kanunu'nda ve Yükseköğretim Kurumları Öğretim Elemanlarının Kadroları Hakkında Kanun Hükmünde Kararname ile Genel Kadro ve Usulü Hakkında Kanun Hükmünde Kararnameye Ekli Cetvellerde Değişik Yapılmasına Dair Kanunun Ek 88 Maddesi ile kurulmuştur.

1975-1976 Eğitim Öğretim yılında MEB Yaygın Yüksek Öğretim Kurumu, Örgün Yükseköğretim Dairesi Başkanlığı'na bağlı olarak kurulan Batman Teknik Eğitim Fakültesi ve Meslek Yüksek Okulu; 1982 yılında 41 sayılı Kanun Hükmünde Kararname ile Dicle Üniversitesi'ne bağlanmıştır. 2007 yılında Batman Üniversitesi'ne dönüştürülmüş ve İnönü Üniversitesi rektörü tarafından tedviren yönetilmiştir. 09 Eylül 2008 tarihi itibarı ile Üniversitemize ilk rektör ataması gerçekleşmiştir.

Tablo 1: Fakültelerin Açılış Tarihleri

Fakülteler	
Fen Edebiyat Fakültesi	2007
Mühendislik Mimarlık Fakültesi	2007
Teknik Eğitim Fakültesi	2007
Teknoloji Fakültesi	2010
Güzel Sanatlar	2010
İktisadi ve İdari Bilimler Fakültesi	2010
İslami İlimler Fakültesi	2013

Tablo 2: Enstitülerin Açılış Tarihleri

Enstitüler	
Fen Bilimleri Enstitüsü	2007
Sosyal Bilimler Enstitüsü	2007
Sağlık Bilimleri Enstitüsü	2013

Tablo 3: Yüksekokulların Açılış Tarihleri

Yüksekokullar	
Sağlık Yüksekokulu	2010
Turizm İşletmeciliği ve Otelcilik Yüksekokulu	2010
Beden Eğitimi ve Spor Yüksekokulu	2012
Meslek Yüksekokulları	
Meslek Yüksekokulu	2007
Sağlık Hizmetleri Meslek Yüksekokulu	2007
Kozluk Meslek Yüksekokulu	2012
Sason Meslek Yüksekokulu	2013

Eğitim, Uygulama ve Araştırma Merkezleri

Üniversitede kurulan uygulama ve araştırma merkezleri ile bilimsel çalışmalar için altyapının oluşmasını sağlamak, araştırma, eğitim, danışmanlık hizmeti vererek ihtiyaç duyulan uygulamaları geliştirmek; bununla birlikte üniversite öğrencilerine mesleki uygulama imkânı sunmak amaçlanmıştır.

Tablo 5: Fakülte, Enstitü ve Yüksekokulların Açılış Tarihleri

Eğitim Uygulama ve Araştırma Merkezleri	
Sürekli Eğitim Uygulama Ve Araştırma Merkezi	
Enerji Teknolojileri Uygulama Ve Araştırma Merkezi	
İleri Teknoloji Uygulama Ve Araştırma Merkezi	
Üniversite Sanayi İş Dünyası İşbirliğini Geliştirme Uygulama Ve Araştırma Merkezi	
Batman ve Çevresi Sosyal Araştırmalar Uygulama Ve Araştırma Merkezi	
Sert Kabuklu Meyveler Uygulama Ve Araştırma Merkezi	
Obezite ile Mücadele Uygulama Ve Araştırma Merkezi	
Petrol Araştırmaları Uygulama Ve Araştırma Merkezi	
Hasankeyf Arkeolojik Kazı Başkanlığı	

Tablo 6: 2012-2016 Döneminde Hizmete Açılan Yapılar

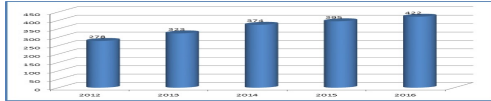
Adı	Hizmet Açılış Yılı
Fen Edebiyat Fakültesi	2012
Merkezi Kütüphane	2012
Merkezi Yemekhane	2012
Kapalı Spor Salonu	2012
ÖSYM Bürosu	2012
Müh. ve Mim. Fakültesi	2013
Batı Raman Kampüsü Giriş Kapısı	2013
Batı Raman Kampüsü Güvenlik Binası	2013
Batı Raman Kampüsü Su Deposu	2013
Merkezi Arş Lab. Binası	2014
İktisadi ve İdari Bilimler Fak.	2015
Merkezi Kafeterya	2015
Batı Raman Kampüsü Lojmanları	2015

2.1. İnsan Kaynakları

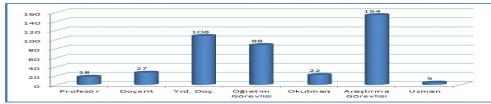
Tablo 7: Akademik Personel Unvanlara Göre Dağılımı

Unvan	Dolu
Profesör	18
Doçent	27
Yrd. Doçent	108
Öğretim Görevlisi	88
Okutman	22
Çevirici	-
Eğitim- Öğretim Planlamacısı	-
Araştırma Görevlisi	154
Uzman	5
Toplam	422

Grafik 1: Yıllar İtibari İle Akademik Personel Sayısı



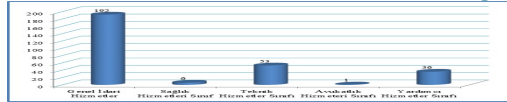
Grafik 2: Akademik Personellerin Unvanlara Göre Dağılımı



Tablo 8: İdari Personel Unvanlara Göre Dağılımı

Hizmet Sınıfı	Dolu
Genel İdari Hizmetler	186
Sağlık Hizmetleri Sınıfı	7
Teknik Hizmetleri Sınıfı	48
Eğitim ve Öğretim Hizmetleri sınıfı	-
Avukatlık Hizmetleri Sınıfı	1
Din Hizmetleri Sınıfı	-
Yardımcı Hizmetli	34
Toplam	276

Grafik 4: İdari Personelin Hizmet Sınıflarına Göre Dağılımı



Grafik 5: Yıllar İtibari İle İdari Personel Sayısı



Kaynak: Personel Daire Başkanlığı, İdare Faaliyet Raporları (Ayrıntılı bilgi için bkz. EK-1)

2.2. Öğrenci Sayıları

Tablo 9: Öğrenci Sayıları

Birim Adı	Öğrenci Sayıları								
	I. Öğretim			II. Öğretim			Toplam		Genel Toplam
	Erkek	Kadın	Toplam	Erkek	Kadın	Toplam	Kadın	Erkek	
Fakülteler	1868	1274	3142	757	278	1035	1552	2625	4177
Yüksekokullar	547	351	898	60	30	90	381	607	988
Enstitüler	545	166	711	452	12	464	178	997	1175
Meslek Yüksekokulları	2142	1350	3492	1904	936	2840	2286	4046	6332
Toplam	5102	3141	8243	3173	1256	4429	4397	8275	12672

Tablo 10: Öğrenci Kontenjanları Ve Doluluk Oranı

Öğrenci Kontenjanları Ve Doluluk Oranı				
BİRİMİN ADI	ÖSYS Kontenjanı	ÖSYS Sonucu Yerleşen	Boş Kalan	Doluluk Oranı

Fakülteler	1052	902	150	85,74
Yüksekokullar	390	343	47	87,94
Meslek Yüksekokulları	2115	2095	20	99,05
Toplam	3557	3340	217	93,89

Tablo 11: Yabancı Uyruklu Öğrencilerin Okulu ve Sayısı

Yabancı Uyruklu Öğrencilerin Okulu ve Sayısı			
Birim	Kadın	Erkek	Toplam
Fakülteler	24	60	84
Yüksekokullar	6	6	12
Enstitüler	-	-	-
Meslek Yüksekokulları	40	33	73
Toplam	70	99	169

Kaynak: Öğrenci İşleri Daire Başkanlığı

2.3. Bina, Lojman, Diğer Sosyal ve Yardımcı Tesisler

Tablo 12: Fiziki Yapılar

Adı	Hizmet Alanı (m ²)						Toplam Hizmet Alanı
	Eğitim	Sağlık	Beslenme	Kültür	Spor	Diğer	
Merkez Kampüs							26.059
Rektörlük Binası	11.467						11.467
Meslek Yüksekokulu Binası	9.370						9.370
Atölyeler	2.600						2.600
Öğrenci İşleri Daire Başkanlığı	194						194
ÖSYM Binası	210						210
Prefabrik Binalar	1624	47					1.671
Açık Spor Tesisleri ve İdare Binası					547		547
Batı Raman Kampüsü							106.634
Rektörlük Binası						7.151	7.151
İktisadi ve İdari Bilimler Fakültesi	12.761						12.761
Fen Edebiyat Fakültesi	23.200						23.200
Mühendislik ve Mimarlık Fakültesi	17.415						17.415
Merkezi Arş Lab. Binası	1.883						1.883
Merkezi Kütüphane				8.136			8.136
Merkezi Yemekhane			4.889				4.889
Merkezi Kafeterya			5.658				5.658
Kapalı Spor Salonu					3.841		3.841
Lojmanlar						21.700	21.700
Hasankeyf Kampüsü							30.745
Turizm İřit.ve Otelcilik Yüksekokulu	13.015					17.730	30.745
Kozluk Kampüsü							27.590
TOPLAM							191.028

Tablo 13: Yemekhane Kantin/Kafeteryalar

	Adet	Kapalı Alan (m ²)	Kapasite(Kiři)
Merkez Kampüs			
Öğrenci	1	484	400
Personel Yemekhanesi	2	570	400
Batı Raman Kampüsü			
Öğrenci	2	930	672
Personel Yemekhanesi	2	728	792
Özel Salon 1	1	315	264
Özel Salon 2	1	76	32
Kantin/Kafeteryalar	5	1898	1000

Tablo 14: Lojmanlar

	Adet	Kapalı Alan (m ²)	Kapasite (Kiři)
Merkez Serhat Apartmanı	1	1.110	10 Daire

Merkez Çamlıtepe	1	648	3 Daire
Batı Raman Kampüsü Lojmanları	1	21.700	100 Daire

Kaynak: Yapı İşleri Daire Başkanlığı

Tablo 15: Taşıtlar

Mevcut Taşıtlar	Mülkiyet	Kiralık	Toplam
Otomobil	1	4	5
Yolcu Taşıma Araçları	5	8	13
Yük Taşıma Araçları	3	4	7
Arazi Araçları	2	-	2
Özel Amaçlı Araçlar	3	-	3
Toplam	14	16	30

Kaynak: İdari ve Mali İşler Daire Başkanlığı

Tablo 16: Teknolojik Kaynaklar

	Adet
Yazılım Program Sayısı	20
Masaüstü Bilgisayar Sayısı	1067
Taşınabilir Bilgisayar Sayısı	181

Kaynak: Bilgi İşlem Daire Başkanlığı, İdare Faaliyet Raporu (Ayrıntılı Bilgi için bkz. **EK-2**)

3. Misyonu, Vizyonu, Değerleri ve Hedefleri

Misyon

Evransel boyutta bilgi üretmek, bilim ufkunu genişletmek, çağdaş, bilimsel, teknolojik ve kültürel birikimin egemen olmasını sağlayacak toplumun gelişmesine katkıda bulunmayı hedef edinen üretken bireyleri yetiştirmek, toplumsal gelişimin sürdürülebilirliğinde etkin ve belirleyici rol oynamaktadır.

Vizyon

Batman Üniversitesi, bilimsel araştırma yapan; öğretim hizmetleriyle topluma güçlü ilişkiler kuran, yükseköğretimde lider pozisyonunda olmaya yönelik adımlar atan ve evrensel değerleri özümseyen dünyadaki kaliteli üniversiteler arasında gösterilen bir yükseköğrenim kurumu olacaktır.

Değerleri ve Hedefleri

Batman Üniversitesi'nin temel değerleri;

- Özgürlük
- Eşitlik
- Önderlik
- Çağdaşlık
- Paylaşıcılık
- Tarafsız ve Şeffaflık
- Hoşgörülük
- Verimlilik
- Yenilikçilik
- Yaratıcılık
- Çevrecilik

Batman Üniversitesi'nin Hedefleri ise;

- Altyapı
- Eğitim
- Araştırma
- İnsan Kaynakları
- Sosyal Etkinlikler
- Toplumla İlişkiler
- Uluslararası İlişkiler
- Finansal Yapı

başlıkları altında toplamak mümkündür.

Eğitim-Öğretim Hizmeti Sunan Birimleri

Üniversitemiz bünyesinde 3 Enstitü, 7 Fakülte, 4 Yüksekokul ve 4 Meslek Yüksekokulu bulunmaktadır. Üniversitemizde çift ana dal ve yan dal programları mevcut değildir. <http://www.batman.edu.tr/>

ENSTİTÜLER

- Sosyal Bilimler Enstitüsü
- Fen Bilimleri Enstitüsü
- Sağlık Bilimleri Enstitüsü

FAKÜLTELER

- Fen Edebiyat Fakültesi
- Mühendislik – Mimarlık Fakültesi
- Teknik Eğitim Fakültesi
- Güzel Sanatlar Fakültesi
- Teknoloji Fakültesi
- İktisadi ve İdari Bilimler Fakültesi
- İslami İlimler Fakültesi

YÜKSEKOKULLAR

- Sağlık Yüksekokulu
- Turizm İşletmeciliği ve Otelcilik Yüksekokulu
- Beden Eğitimi ve Spor Yüksekokulu
- Yabancı Diller Yüksekokulu

MESLEK YÜKSEKOKULLAR

- Meslek Yüksekokulu
- Sağlık Hizmetleri Meslek Yüksekokulu
- Kozluk Meslek Yüksekokulu
- Sason Meslek Yüksekokulu

ÖN LİSANS PROGRAMLARI				
Akademik Birim	Program Adı	Düzeyi	Eğitim Dili	
Meslek Yüksekokulu	Bankacılık ve Sigortacılık	Ön lisans	Türkçe	
	Bankacılık ve Sigortacılık(İ. Ö.)	Ön lisans	Türkçe	
	Büro Yönetimi ve Sekreterlik(İ. Ö.)	Ön lisans	Türkçe	
	Büro Yönetimi ve Yönetici Asistanlığı (İ.Ö.)	Ön lisans	Türkçe	
	Çocuk Gelişimi	Ön lisans	Türkçe	
	Çocuk Gelişimi(İ. Ö.)	Ön lisans	Türkçe	
	Elektrik	Ön lisans	Türkçe	
	Elektrik(İ. Ö.)	Ön lisans	Türkçe	
	Elektronik Haberleşme Teknolojisi	Ön lisans	Türkçe	
	Elektronik Haberleşme Teknolojisi (İ. Ö.)	Ön lisans	Türkçe	
	Elektronik Teknolojisi	Ön lisans	Türkçe	
	Elektronik Teknolojisi (İ. Ö.)	Ön lisans	Türkçe	
	Gaz ve Tesisatı Teknolojisi	Ön lisans	Türkçe	
	Gaz ve Tesisatı Teknolojisi (İ.Ö.)	Ön lisans	Türkçe	
	Geleneksel El Sanatları	Ön lisans	Türkçe	
	Geleneksel El Sanatları (İ.Ö.)	Ön lisans	Türkçe	
	Gıda Teknolojisi	Ön lisans	Türkçe	
	Gıda Teknolojisi (İ.Ö.)	Ön lisans	Türkçe	
	Giyim Üretim Teknolojisi	Ön lisans	Türkçe	
	Halkla İlişkiler ve Tanıtım (İ. Ö.)	Ön lisans	Türkçe	
	Harita ve Kadastro	Ön lisans	Türkçe	
	Hazır Giyim	Ön lisans	Türkçe	
	İç Mekan Tasarımı Programı	Ön lisans	Türkçe	
	İklimlendirme ve Soğutma Teknolojisi	Ön lisans	Türkçe	
	İnşaat Teknolojisi	Ön lisans	Türkçe	
	İnşaat Teknolojisi (İ. Ö.)	Ön lisans	Türkçe	
	Kimya Teknolojisi	Ön lisans	Türkçe	
	Kimya Teknolojisi (İ.Ö.)	Ön lisans	Türkçe	
	Kuyumculuk ve Takı Tasarımı	Ön lisans	Türkçe	
	Makine	Ön lisans	Türkçe	
	Makine (İ. Ö.)	Ön lisans	Türkçe	
	Muhasebe	Ön lisans	Türkçe	
	Muhasebe ve Vergi Uygulamaları	Ön lisans	Türkçe	
	Muhasebe ve Vergi Uygulamaları (İ. Ö.)	Ön lisans	Türkçe	
	Otomotiv Teknolojisi	Ön lisans	Türkçe	
	Otomotiv Teknolojisi (İ. Ö.)	Ön lisans	Türkçe	
	Rafineri ve Petro-Kimya Teknolojisi	Ön lisans	Türkçe	
	Rafineri ve Petro-Kimya Teknolojisi (İ. Ö.)	Ön lisans	Türkçe	
	Sondaj Teknolojisi	Ön lisans	Türkçe	
	Sondaj Teknolojisi (İ. Ö.)	Ön lisans	Türkçe	
	Sağlık Hizmetleri Meslek Yüksekokulu	Fizyoterapi	Ön lisans	Türkçe
		Fizyoterapi (İ. Ö.)	Ön lisans	Türkçe
İlk ve Acil Yardım		Ön lisans	Türkçe	
İlk ve Acil Yardım (İÖ)		Ön lisans	Türkçe	
Optisyenlik		Ön lisans	Türkçe	
Sağlık Kurumları İşletmeciliği		Ön lisans	Türkçe	
Sağlık Kurumları İşletmeciliği (İ. Ö.)		Ön lisans	Türkçe	
Tıbbi Dokümantasyon ve Sekreterlik		Ön lisans	Türkçe	
Tıbbi Dokümantasyon ve Sekreterlik (İ. Ö.)		Ön lisans	Türkçe	
Tıbbi Laboratuvar Teknikleri		Ön lisans	Türkçe	
Tıbbi Laboratuvar Teknikleri (İ. Ö.)		Ön lisans	Türkçe	
Yaşlı Bakımı		Ön lisans	Türkçe	
Yaşlı Bakımı (İ. Ö.)	Ön lisans	Türkçe		
Kozluk Meslek Yüksekokulu	Çocuk Gelişimi	Ön lisans	Türkçe	
	Çocuk Gelişimi (İÖ)	Ön lisans	Türkçe	
	Yapı Denetimi	Ön lisans	Türkçe	
	Yapı Denetimi (İ. Ö.)	Ön lisans	Türkçe	
Sason Meslek Yüksekokulu	Öğrencisi bulunmamaktadır.			

LİSANS PROGRAMLARI			
Akademik Birim	Program Adı	Düzeı	Eđitim Dili
Beden Eđitimi ve Spor Yüısekokulu	Antrenörlük Eđitimi	Lisans	Türkçe
	Beden Eđitimi ve Spor Öđretmenliđi	Lisans	Türkçe
	Spor Yöneticiliđi	Lisans	Türkçe
	Spor Yöneticiliđi (İ.Ö.)	Lisans	Türkçe
Fen-Edebiyat Fakültesi	Arkeoloji	Lisans	Türkçe
	Biyoloji	Lisans	Türkçe
	Fizik	Lisans	Türkçe
	Kimya	Lisans	Türkçe
	Kültür Varlıklarını Koruma ve Onarım	Lisans	Türkçe
	Kültür Varlıklarını Koruma ve Onarım(İ.Ö.)	Lisans	Türkçe
	Matematik	Lisans	Türkçe
	Sanat Tarihi	Lisans	Türkçe
	Sanat Tarihi (İ.Ö.)	Lisans	Türkçe
	Sosyoloji	Lisans	Türkçe
	Tarih	Lisans	Türkçe
	Tarih (İ. Ö.)	Lisans	Türkçe
	Türk Dili ve Edebiyatı	Lisans	Türkçe
	Güzel Sanatlar Fakültesi	Sinema ve Televizyon	Lisans
Resim		Lisans	Türkçe
Müzik		Lisans	Türkçe
Müzik (İ. Ö.)		Lisans	Türkçe
İktisadi ve İdari Bilimler Fakültesi	İktisat	Lisans	Türkçe
	İşletme	Lisans	Türkçe
	İşletme (İ.Ö.)	Lisans	Türkçe
	Siyaset Bilimi ve Kamu Yönetimi	Lisans	Türkçe
İslami İlimler Fakültesi	İslami İlimler	Lisans	Türkçe
Mühendislik-Mimarlık Fakültesi	Bilgisayar Mühendisliđi	Lisans	Türkçe
	Elektrik-Elektronik Mühendisliđi	Lisans	Türkçe
	Elektrik-Elektronik Mühendisliđi (İÖ)	Lisans	Türkçe
	İnşaat Mühendisliđi	Lisans	Türkçe
	İnşaat Mühendisliđi (İ.Ö.)	Lisans	Türkçe
	Jeoloji Mühendisliđi	Lisans	Türkçe
	Jeoloji Mühendisliđi (İ. Ö.)	Lisans	Türkçe
	Makine Mühendisliđi	Lisans	Türkçe
	Makine Mühendisliđi (İ. Ö.)	Lisans	Türkçe
	Metalurji ve Malzeme Mühendisliđi	Lisans	Türkçe
	Petrol ve Doğalgaz Mühendisliđi	Lisans	Türkçe
	Petrol ve Doğalgaz Mühendisliđi (İ.Ö.)	Lisans	Türkçe
Sađlık Yüısekokulu	Hemşirelik	Lisans	Türkçe
Teknik Eđitim Fakültesi	Elektrik Eđitimi	Lisans	Türkçe
	Elektrik Eđitimi (İ. Ö.)	Lisans	Türkçe
	Otomotiv Öđretmenliđi	Lisans	Türkçe
	Otomotiv Öđretmenliđi (İ. Ö.)	Lisans	Türkçe
Teknoloji Fakültesi	Makine ve İmalat Mühendisliđi	Lisans	Türkçe
	Enerji Sistemleri Mühendisliđi	Lisans	Türkçe
	Enerji Sistemleri Mühendisliđi (İ. Ö.)	Lisans	Türkçe
	Enerji Sistemleri Mühendisliđi (M.T.O.K.)	Lisans	Türkçe
	Makine ve İmalat Mühendisliđi (İ.Ö.)	Lisans	Türkçe
	Makine ve İmalat Mühendisliđi (M.T.O.K.)	Lisans	Türkçe
	Otomotiv Mühendisliđi	Lisans	Türkçe
	Otomotiv Mühendisliđi (İÖ)	Lisans	Türkçe
Turizm İşletmeciliđi ve Otelcilik Yüısekokulu	Turizm ve Otel İşletmeciliđi	Lisans	Türkçe
	Turizm Ve Otel İşletmeciliđi (İÖ)	Lisans	Türkçe
	Turizm Rehberliđi	Lisans	Türkçe
Yabancı Diller Yüısekokulu	Öđrencisi bulunmamaktadır.		

YÜKSES LİSANS PROGRAMLARI			
Akademik Birim	Program Adı	Düzeı	Eđitim Dili
Fen Bilimleri Enstitüsü	Fizik Anabilim Dalı (DR)	Doktora	Türkçe
	Makine Mühendisliđi Anabilim Dalı (DR)	Doktora	Türkçe
	Anorganik Kimya Bilim Dalı	Yüksek Lisans	Türkçe
	Arkeometri (YL) Tezli	Yüksek Lisans	Türkçe
	Biyoloji Anabilim Dalı (YL) (Tezli)	Yüksek Lisans	Türkçe
	Fizik Anabilim Dalı	Yüksek Lisans	Türkçe
	Jeoloji Mühendisliđi Anabilim Dalı	Yüksek Lisans	Türkçe
	Kimya Anabilim Dalı	Yüksek Lisans	Türkçe
	Makine Mühendisliđi Anabilim Dalı	Yüksek Lisans	Türkçe
	Makine Mühendisliđi Anabilim Dalı (Fırat Üniversitesi İle Ortak)	Yüksek Lisans	Türkçe
	Matematik Anabilim Dalı (YL) (Tezli)	Yüksek Lisans	Türkçe
	Matematik Anabilim Dalı (YL) (Tezsiz) (İÖ)	Yüksek Lisans	Türkçe
	Organik Kimya Bilim Dalı	Yüksek Lisans	Türkçe
	Otomotiv Mühendisliđi Anabilim Dalı (YL)	Yüksek Lisans	Türkçe
	Yenilenebilir Enerji Sistemleri (YL) (Tezli)	Yüksek Lisans	Türkçe
	Yenilenebilir Enerji Sistemleri (YL) (Tezsiz) (İÖ)	Yüksek Lisans	Türkçe

Sosyal Bilimler Enstitüsü	Arkeoloji (Dr)	Doktora	Türkçe
	Arkeoloji Anabilim Dalı (YL) (Tezli)	Yüksek Lisans	Türkçe
	İktisat (YL) Tezli	Yüksek Lisans	Türkçe
	İşletme (YL) (Tezli)	Yüksek Lisans	Türkçe
	İşletme (YL) (Tezsiz) (İÖ)	Yüksek Lisans	Türkçe
	Müzikoloji (YL) (Tezli)	Yüksek Lisans	Türkçe
	Rekreasyon Yönetimi (Tezli)(YL)	Yüksek Lisans	Türkçe
	Rekreasyon Yönetimi (YL) (Tezsiz) (İÖ)	Yüksek Lisans	Türkçe
	Resim Tezli Yüksek Lisans	Yüksek Lisans	Türkçe
	Sinema ve Televizyon (YL) (Tezli)	Yüksek Lisans	Türkçe
	Siyaset Bilimi ve Uluslararası İlişkiler (YL) Tezli	Yüksek Lisans	Türkçe
	Tarih Anabilim Dalı	Yüksek Lisans	Türkçe
	Tarih Anabilim Dalı (YL) (Tezsiz) (İÖ)	Yüksek Lisans	Türkçe
	Turizm İşletmeciliği (YL) (Tezsiz) (İÖ)	Yüksek Lisans	Türkçe
Turizm İşletmeciliği Anabilim Dalı (YL) Tezli	Yüksek Lisans	Türkçe	
Sağlık Bilimleri Enstitüsü	Öğrencisi bulunmamaktadır.		

Tablo 17: Sürekli Eğitim Merkezimizde Açılan Kurslar ve Katılımcı Sayıları

Kursun Adı	2011	2012	2013	2014	2015	2016
Yabancı Dil Sınavı İngilizce Hazırlık Kursu		10	55	22	42	13
Orta Düzey İngilizce Kursu	10					
KPDS-ÜDS Kursu	20	38				
Bankacılık Eğitimi	53					
Öğrenci Koçluğu Sertifika Programı		18				
Geleneksel Reçel Üretimi Sertifika Programı		10				
Taş İşletmeciliği Kursu			30			
Bilgisayarlı Çizim / Tasarım Kursu			30			
Takı Tasarımı Kursu			30			
Girişimcilik Kursu			53			
B1 İngilizce Kursu			19	21		
IELTS Kursu			9			
A1-A2-B1-B2 Türkçe Dil Kursu				20	61	41
Kişisel Gelişimde İçsel İletişim ve Sezgi Dili Kursu				25		
DGS Hazırlık Kursu				25		21
Evlilik Öncesi Eğitimi					45	
BESYO Özel Yetenek Sınavı Parkur Uygulama Faaliyeti					543	

Araştırma Faaliyetinin Yürütüldüğü Birimler

Bilimsel bilginin ve insan kaynaklarının üretildiği yerler olan üniversiteler, temel araştırmaların yanında, uygulamalı araştırma ve geliştirme çalışmaları da yoğun olarak yapılmaktadır. Yeni teknoloji tabanlı işletmelerin oluşumu ve var olan işletmelerin de gelişmesinin sağlandığı yerler olan TEKNOPARK'lar, üniversiteler ve araştırma kuruluşlarındaki bilimsel çalışma sonuçlarının, uygulamaya aktarılmasındaki en etkili mekanizmalardır.

Batman Üniversitesi olarak Teknoloji Geliştirme Bölgesi kurulması için Bilim, Sanayi ve Teknoloji Bakanlığına başvuru dosyası hazırlanarak 2014 yılında müracaat edilmiştir.

Bu arada Üniversitemiz Batı Raman Kampüsü içerisinde yaklaşık 40.000 m² alanda tapu ifrazatı gerçekleştirilmiştir. 40.000 m² alan üzerine kurulacak olan Batman Teknoloji Geliştirme Bölgesi GAP eylem planında da yer almıştır.

Bunun dışında Batman Organize Sanayi Bölgesindeki bir firma ile üniversite - sanayi - kamu işbirliği çerçevesinde Ar-Ge, inovasyon ve teknolojik tabanlı bir makine tasarımı gerçekleştirilmiş ve Bilim, Sanayi ve Teknoloji Bakanlığı'ndan destek alınmıştır. Aynı Bakanlıktan başka bir proje için Teknogirişim Sermayesi Desteği Programı kapsamında da destek alınmıştır. Ayrıca, bir proje için TÜBİTAK desteği de sağlanmıştır.

İyileştirmeye Yönelik Çalışmalar

Üniversitemiz, daha önce dış değerlendirme sürecinden geçmemiştir. Ancak kendi bünyesinde iyileştirmeye yönelik çalışmalarını sürdürmektedir.

Kanıtlar

- [KIDR 2016 EK.pdf](#)

2. KALİTE GÜVENCESİ SİSTEMİ

1. Kalite Politikası

Kurum, misyon, vizyon, stratejik hedefleri ve performans göstergelerini nasıl belirlemekte, izlemekte ve iyileştirmektedir?

Kalite Güvencesi Sistemi eğitim reformunu benimseyen ve kalitesini evrensel standartlara ulaştırmayı hedefleyen üniversitelere, doğru yolda olup olmadıklarını gösteren, gelişim süreçlerini destekleyen ve rehberlik eden bir anlayıştır. Kurumsal değerlendirme ile üniversitelerin sistemli gelişimi ve uluslararası düzeydeki tanınırlığı sağlanır.

Kurumumuzda misyon, vizyon, stratejik hedefler ve performans göstergelerinin belirlenmesi ve izlenmesi için her yıl iç deęerlendirmeler yapılmaktadır. Bunlar;

- İdare Faaliyet Raporları, <http://www.batman.edu.tr/Files/AnnounDocument/368b3cb4-1a91-46a4-b2f9-9cc598afe456.pdf>
- Birim Faaliyet Raporları,
- Öğrenci Deęerlendirmeleri,
- Ders Deęerlendirme Anketleri,
- Öğretim Elemanı Deęerlendirme Anketleri,
- AKTS Anketleri,
- Memnuniyet Araştırmaları,
- Bölüm/Program Bazında Mezun İzleme Çalışmaları yapılmaktadır.

Yapılan bu çalışmalar doğrultusunda kurumumuzun SWOT (GZFT) analizi yapılarak güçlü ve zayıf yönlerimiz ile fırsat ve tehditler izlenerek bu yönde iyileştirme çalışmaları yapılmaktadır.

Batman Üniversitesinin Amaç ve Hedefleri

AMAÇ 1

Sürdürülebilir ve Yaşanabilir Kampüs Anlayışına Uygun Bir Üniversite İnşa Etmek

Hedef 1.1: Plan dönemi içerisinde Fakülte inşaatları tamamlanacaktır.

Performans Göstergesi 1.1.1: Tamamlanan yapıların yıllar itibariyle yüzölçüm/tamamlanması gereken yüzölçüm.

Strateji 1.1.1: 2019 yılı sonuna kadar Teknoloji Fakültesi binasının yapımı tamamlanacaktır.

Strateji 1.1.2: 2022 yılı sonuna kadar Güzel Sanatlar ve İslami İlimler Fakültesi binalarının yapımı tamamlanacaktır.

Sorumlu Birim: Yapı İşleri ve Teknik Daire Başkanlığı

Hedef 1. 2: Kampüs alanı içerisinde kültürel ve sportif ihtiyaçları karşılayacak nitelikte tesis ve donatıların yapımı gerçekleştirilecektir.

Performans Göstergesi 1.2.1: Tamamlanan yapıların yıllar itibariyle yüzölçüm/tamamlanması gereken yüzölçüm.

Strateji 1.2.1: 2020 yılı sonuna kadar Spor Kompleksi tamamlanacaktır.

Strateji 1.2.2: 2021 yılı sonuna kadar Konukevinin yapımı tamamlanacaktır.

Strateji 1.2.3: 2021 yılı sonuna kadar Kongre ve Kültür Merkezi yapılacaktır.

Sorumlu Birim: Yapı İşleri ve Teknik Daire Başkanlığı, SKS Daire Başkanlığı

Hedef 1.3: Yapılacak inşaatların yanısıra gerekli altyapı çalışmaları ve diğer yapım çalışmaları tamamlanacaktır.

Performans Göstergesi 1.3.1: Tamamlanan fiziki altyapının yıllar itibariyle alan ölçümü/tamamlanması gereken alan ölçümü.

Strateji 1.3.1: 2018 yılı sonuna kadar Batı Raman Kampüsü doğalgaz hattı tamamlanacaktır.

Strateji 1.3.2: Batı Raman Kampüsü 1.Etap Peyzaj Projesi 2019 yılı sonuna kadar tamamlanacaktır.

Strateji 1.3.3: 2019 yılı sonuna kadar Araç Hangarı ve İdari Bina tamamlanacaktır.

Strateji 1.3.4: Batı Raman Kampüsü 2.Etap Peyzaj Projesi 2022 yılı sonuna kadar tamamlanacaktır.

Strateji 1.3.5: Mevcut binaların fiziki ve mevsimsel koşullara uygun hale getirilmesi sağlanacaktır.

Sorumlu Birim: Yapı İşleri ve Teknik Daire Başkanlığı

Hedef 1.4: Batı Raman Kampüsü, yeni yaşam alanları ile cazibe merkezi haline getirilecektir.

Performans Göstergesi 1.4.1: Dikilen ağaç sayısı

Performans Göstergesi 1.4.2: Ekilip dikilen alan (m²)

Strateji 1.4.1: Kampüs alanının tümüne toprak ve mevsimsel şartlara uygun çeşitli türlerden oluşan meyve ve diğer ağaç türleri ekilecektir.

Strateji 1.4.2: Batı Raman Kampüsü Güney sınırı Dicle Nehri kenarına koşu, yürüyüş ve bisiklet yolları içeren mesire alanları yapılacaktır.

Strateji 1.4.3: Batı Raman Kampüsü ile Mardin ili arasında bağlantı yolu açılması için Ulaştırma Bakanlığı nezdinde görüşmeler yapılacaktır.

Sorumlu Birim: Yapı İşleri ve Teknik Daire Başkanlığı

AMAÇ 2

Eğitim-Öğretim ve İnsan Kaynakları Kalitesini Kabul Görmüş Evrensel Yeterliliklere Ulaştırmak.

Hedef 2.1: Akademik teşvikten yararlanan öğretim elemanı sayısı %50 artırılabacaktır.

Performans Göstergesi 2.1.1: Akademik teşvikten yararlanan öğretim elemanı sayısı/tüm öğretim elemanları.

Strateji 2.1.1: Araştırmaların teşvik edilmesinde BAP imkanları daha etkin kullanılacaktır.

Sorumlu Birim: Akademik Birimler

Hedef 2.2: Akademik birimlerin fiziki ve teknolojik donanımları, öğrenci sayısına ve günün şartlarına uygun hale getirilecektir.

Performans Göstergesi 2.2.1: Derslik, laboratuvar ve metaryal sayısı.

Strateji 2.2.1: Mevcut derslik ve laboratuvar sayısı artırılabacaktır.

Strateji 2.2.2: Bütün dersliklere eğitim ve öğretimde kullanılan materyaller konulacaktır.

Strateji 2.2.3: Öğrencilerin, laboratuvarlardan etkin bir şekilde yararlanmasını sağlamak üzere gerekli makine ve teçhizat ihtiyaçları karşılanacaktır.

Sorumlu Birim: Akademik Birimler, Yapı İşleri ve Teknik Daire Başkanlığı

Hedef 2.3: Yabancı dil eğitimine önem verilecek ve yabancı dil bilgisi yeterliliği artırılabacaktır.

Performans Göstergesi 2.3.1: Açılacak program sayısı.

Strateji 2.3.1: Yabancı Diller Yüksekokulu bünyesinde ihtiyaç duyulan programlar açılacaktır.

Sorumlu Birim: Rektörlük, Akademik Birimler

Hedef 2.4: Yurtiçi ve yurtdışı öğrenci ve personel hareketliliği %10 oranında artırılabacaktır.

Performans Göstergesi 2.4.1: Değişim programlarına katılanların sayısı.

Strateji 2.4.1: Erasmus, Farabi vb. değişim programlarına öğrenci ve personelin katılımı teşvik edilecektir.

Sorumlu Birim: Rektörlük, Akademik Birimler

Hedef 2.5: Bilimsel araştırma projelerinin sayısı her yıl %10 oranında artırılabacaktır.

Performans Göstergesi 2.5.1: Bilimsel araştırma projelerinin yıllara göre artış oranı.

Strateji 2.5.1: Öğretim elemanlarının araştırma projelerine katılımı teşvik edilecektir.

Strateji 2.5.2: Öğretim elemanlarına sağlanan proje desteği her yıl artarak devam edecektir.

Strateji 2.5.3: TÜBİTAK, Kalkınma Bakanlığı, AB, SANTEZ, DİKA, KOSGEB vb. dış kaynaklı proje sayısını artırmaya yönelik çalışmalar yapılacaktır.

Strateji 2.5.4: Lisans ve lisansüstü öğrencilerin bilimsel araştırma projelerine katılımı sağlanacaktır.

Sorumlu Birim: Rektörlük, Akademik Birimler

Hedef 2.6: Bilimsel yayın sayısı her yıl %10 oranında artırılabacaktır.

Performans Göstergesi 2.6.1: Yayımlanan yayın sayısı.

Strateji 2.6.1: Öğretim elemanlarının ulusal ve uluslararası eğitim ve öğretime katkı sağlayacak bilimsel etkinliklere katılımı desteklenecektir.

Sorumlu Birim: Akademik Birimler

Hedef 2.7: Kurum Kültürü ve Kurumsal Kalitenin geliştirilmesi sağlanacaktır.

Performans Göstergesi 2.7.1: Verilen eğitim sayısı.

Performans Göstergesi 2.7.2: Eğitime katılan personel sayısı

Strateji 2.7.1: Akademik ve İdari personele kademeli ve periyodik olarak eğitimler verilecektir.

Sorumlu Birim: Personel Daire Başkanlığı

AMAÇ 3

Kamu, Üniversite, Sanayi İş Birliğine (KÜSİ'ye) Katkı Sunacak Çalışmalar Yapılacaktır.

Hedef 3.1: Stratejik plan döneminde KÜSİ'ye dayalı eğitim modelinin benimsenmesi sağlanacaktır.

Performans Göstergesi 3.1.1: KÜSİ'ye dayalı okutulan ders sayısı.

Strateji 3.1.1: Sanayide stajyer öğrenci çalıştırma ile ilgili anlaşmalar yapılacaktır.

Strateji 3.1.2: Mühendislik Fakülteleri ve Meslek Yüksekokullarında ihtiyaç duyulan öncelikli bölüm/programlar açılacak, talep olmayan bölüm/programlar revize edilecektir.

Strateji 3.1.3: Akademisyenlerin atama ve yükselme kriterlerinde KÜSİ çerçevesinde yürüttüğü faaliyetler dikkate alınacaktır.

Strateji 3.1.4: Lisans eğitiminde girişimcilik, proje geliştirme, sanayi iş birliği projeleri, fikri sınai mülkiyet hakları ve AR-GE yönetimi gibi dersler seçmeli olarak okutulacaktır.

Strateji 3.1.5: Üniversitemiz, Teknoloji Geliştirme Bölgesi ile Bölge sanayisinin Teknolojik ve katma değeri yüksek ürünlerin üretilmesi için lokomotif görevi üstlenecektir.

Sorumlu Birim: Rektörlük, Akademik Birimler

Tablo 18: Hedeflerden Sorumlu ve İş Birliği Yapılacak Birimler Tablosu

HEDEFLER	REKTÖRLÜK	GENEL SEKRETERLİK	AKADEMİK BİRİMLER	KOORDİNATÖRLÜKLER	HARCAMA BİRİMLERİ				
					İÇ DENETİM	BİDB	İMİDB	KDDB	ÖİD
H.1.1.	İ					İ	İ		
H.1.2.	İ		İ			İ	İ		
H.1.3.	İ					İ	İ		
H.1.4.	İ		İ			İ	İ		
H.2.1.			S		İ			İ	
H.2.2.			S			İ			
H.2.3.	S		S						İ

H.2.4.	S		S																		I	
H.2.5.	I		S																			I
H.2.6.	I		S																			S
H.2.7.			I																			
H.3.1.	S		I		S																	

S: Sorumlu Birimler

I: İş Birliği Yapılacak Birimler

Tablo 19: İç Çevre Analizi

İÇ ÇEVRE	
GÜÇLÜ YÖNLER	ZAYIF YÖNLER
<ul style="list-style-type: none">Bölgesinde yenilik ve gelişimde lider olmayı amaçlayan bir yönetim anlayışıBölge üniversiteler içinde deneyimli ve yetişmiş elemanlar için cazibe oluşturmayı amaçlayan bir yönetim anlayışıÜniversitenin enerji yatırım bölgelerine yakınlığıÜniversitenin şeffaf, paylaşımcı, katılımcı, gelişime ve değişime açık bir yönetim anlayışını benimsemiş olmasıÜniversitemizin şehrimizde kurulan ilk ve tek üniversite olmasıGenç ve dinamik, gelişime açık, özverili akademik ve idari kadroya sahip olmasıÜniversitenin diğer kurum ve kuruluşlarla işbirliğine açık olmasıAB, TÜBİTAK ve BAP tarafından desteklenen proje sayısı ile destek miktarının artmış olmasıYeni yatırım potansiyelinin yüksek olduğu bir bölgede bulunması	<ul style="list-style-type: none">Özellikle fen, mühendislik ve sağlık bilimlerindeki bilimsel çalışmalarda alt yapı ve donanım yetersizliğiDöner sermaye gelirlerinin çok düşük olmasıBazı birimlerin fiziki çalışma alanı ve imkânlarının yetersiz olması.Mezunlar ile düzenli ve sürekli iletişimin kurulamaması (Mezun takip sisteminin bulunmaması).Üniversitemiz konuklarının ve personelinin hizmetine açık sosyal tesislerin bulunmamasıKültür ve Kongre merkezinin olmaması.Üniversite bünyesinde öğrencilere danışmanlık yapabilecek bir kariyer merkezinin bulunmaması.

İÇ ÇEVRE	
GÜÇLÜ YÖNLER	ZAYIF YÖNLER
<ul style="list-style-type: none">Üniversitemiz bünyesinde yapılmakta olan Teknokent Projesinin tamamlanma aşamasında olması	<ul style="list-style-type: none">Üniversitenin kurumsallaşma düzeyinin düşük olmasıYabancı dil ile eğitim veren bölüm/program olmayışıBilimsel araştırma ve faaliyetlere sağlanan mali destek yetersizliğiKurum faaliyetlerinin etkisini ölçmeye yönelik çalışmaların yetersiz olmasıÜniversitemiz öğretim üyelerinin mesleki kariyerlerini tamamladıktan sonra başka üniversitelere geçme eğilimleriÜniversite ana kampüsünün konuşlandığı yer itibarıyla yerleşim alanlarına ve ana arter yollara uzak olması

Tablo 20: Dış Çevre Analizi

DIŞ ÇEVRE	
FIRSATLAR	TEHDİTLER
<ul style="list-style-type: none">Ülke ve bölge genç nüfusun fazla olması, giderek daha fazla üniversite eğitimi alma eğiliminde olmasıBatman'ın tarihi, kültürel ve doğal zenginliğiFarklı üniversitelerde doktora tamamlamış akademik personelin üniversitemizde kadro bulma kolaylığı	<ul style="list-style-type: none">Diğer üniversitelere ve kurumlara eleman geçişleriÜniversitemizi tercih eden öğrencilerin başarı düzeyinin köklü üniversitelere nazaran düşük olmasıÜniversitemizin bünyesinde kurulan bazı bölümlere hâlihazırda ve gelecekte öğrenci kaydının yeterli düzeyde olmaması ve bu bölümlerin kapanma

23 Haziran 2016 ve 24 Mart 2017 tarihlerinde Kalite Güvence Süreci için toplantı yapılmıştır. Toplantıya katılanlar; (EK-4/5) 15 Mart 2017 tarihinde Yükseköğretim Kurulu Başkanlığında Prof. Doç. Dr. Yekta SARAÇ'ın başkanlığında yapılan Kalite Güvence Sistemi toplantısına katılım gerçekleştirilmiştir. Toplantıya katılanlar; (EK-6)

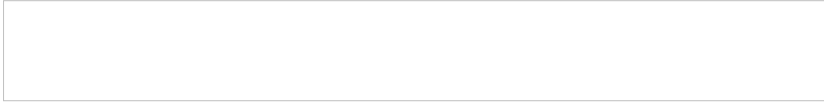


3. Paydaş Katılımı

- İç paydaşlar (akademik ve idari çalışanlar, öğrenciler) ve dış paydaşların (işverenler, mezunlar, meslek örgütleri, araştırma sponsorları, öğrenci yakınları vb.) kalite güvencesi sistemine katılımı ve katkı vermeleri nasıl sağlanmaktadır?

Kurumumuzda iç paydaşlardan öğrencilerin kalite güvencesi sistemine katılımı ve katkıları yapılan anket çalışmaları ile sağlanmaktadır. Diğer iç paydaşlarımızdan akademik ve idari personel ile dış paydaşlarımızın da aynı şekilde katılımını sağlamak için web sayfamız üzerinden anket çalışmaları ve mezun takip sistemi oluşturma çalışmaları devam etmektedir.

Şekil 1. Paydaşlarla İlişkiler



Tablo 21: Paydaş Analizi

Paydaşlar	Paydaş Türü	Çalışan	Hizmet Alan	Temel Ortak	Stratejik Ortak
Öğrenci	İç Paydaş		•	•	
Akademik Personel	İç Paydaş	•		•	
İdari Personel	İç Paydaş	•		•	
Emekli Personel	Dış Paydaş		•		•
Öğrenci Aileleri	Dış Paydaş				•
Mezunlar	Dış Paydaş				•
YÖK	Dış Paydaş			•	
Maliye Bakanlığı	Dış Paydaş			•	
Kalkınma Bakanlığı	Dış Paydaş			•	
Milli Eğitim Bakanlığı	Dış Paydaş			•	
Sağlık Bakanlığı	Dış Paydaş			•	
Diğer Bakanlıklar	Dış Paydaş			•	
Sayıştay	Dış Paydaş			•	
Hazine Müsteşarlığı	Dış Paydaş			•	
ÖSYM	Dış Paydaş			•	
Sosyal Güvenlik Kurumu	Dış Paydaş			•	
Personel Genel Müdürlüğü	Dış Paydaş			•	
TÜBİTAK	Dış Paydaş				•
Üniversiteler	Dış Paydaş				•
Üniversitelerarası Kurul	Dış Paydaş			•	
Batman Valiliği	Dış Paydaş				•
Yerel Yönetimler	Dış Paydaş				•
Kredi Yurtlar Kurumu	Dış Paydaş			•	
Sendikalar	Dış Paydaş				•
Sivil Toplum Kuruluşları	Dış Paydaş				•
Bankalar	Dış Paydaş				•
Kamu İhale Kurumu	Dış Paydaş			•	
Özel Sektör Kuruluşları	Dış Paydaş				•
Tedarikçiler	Dış Paydaş				•
Diğer Kamu Kurumları	Dış Paydaş				•
Kamuoyu	Dış Paydaş		•		•

PAYDAŞLAR	Eğitim Öğretim Faaliyetleri	Bilimsel Araştırma Faaliyetleri	Sosyal, Kültürel ve Sportif Faaliyetler	Toplumsal ve Uluslararası Faaliyetler	Yönetim ve Destek Faaliyetleri
Öğrenci	•	•	•	•	•
Akademik Personel	•	•	•	•	•
İdari Personel			•		•
Emekli Personel			•		•
Öğrenci Aileleri	•		•		
Mezunlar			•		
YÖK	•	•		•	
Maliye Bakanlığı	•				•
Kalkınma Bakanlığı					•
Milli Eğitim Bakanlığı	•	•			
Sağlık Bakanlığı	•	•			
Diğer Bakanlıklar	•	•	•		
Sayıştay					•
Hazine Müsteşarlığı					•
ÖSYM	•				•
Sosyal Güvenlik Kurumu					•
Personel Genel Müdürlüğü					•
TÜBİTAK		•			
Üniversiteler	•	•			
Üniversitelerarası Kurul	•	•		•	
Batman Valiliği				•	•
Batman Belediyesi				•	
Kredi Yurtlar Kurumu					•
Sendikalar				•	
Sivil Toplum Kuruluşları				•	
Bankalar					•
Kamu İhale Kurumu					•
Özel Sektör Kuruluşları				•	•
Tedarikçiler				•	•
Diğer Kamu Kurumları				•	

Tablo 22: Paydaş Analizi

3. EĞİTİM VE ÖĞRETİM

1. Programların Tasarımı ve Onayı

Programların eğitim amaçlarının belirlenmesinde ve müfredatın (eğitim programının) tasarımında iç ve dış paydaş katkıları nasıl ve ne seviyede gerçekleşmektedir?

Programların eğitim amaçlarının belirlenmesi ve müfredatın tasarımında Bologna Süreci çalışmaları dikkate alınarak iç ve dış paydaş katkılarından faydalanılmaktadır. Program bazında yapılan anket çalışmaları ile öğrenci değerlendirmeleri dikkate alınmaktadır. Kurulacak olan mezun takip sistemi ve dış paydaş anketleri ile daha iyi seviyeye getirilecektir.

Programların yeterlilikleri (mezun bilgi, beceri ve yetkinlikleri) nasıl belirlenmektedir?

Her öğretim elemanı tarafından doldurulan Ders Bilgi Paketlerinde dersin çıktıları dikkate alınarak program çıktıları oluşturulmaktadır.

Programların yeterlilikleri belirlenirken Türkiye Yükseköğretim Yeterlilikler Çerçevesiyle (TYYÇ) uyumu göz önünde bulundurulmakta mıdır?

Hazırlanan program çıktıları doğrultusunda program yeterlilikleri Türkiye Yükseköğretim Yeterlilikler Çerçevesiyle (TYYÇ) uyumu sağlanmakta ve program yeterlilikleri TYYÇ matrisi oluşturulmaktadır.

Programların yeterlilikleriyle ders öğrenme çıktıları arasında ilişkilendirme yapılmakta mıdır?

Programların yeterlilikleriyle ders öğrenme çıktıları arasında Bologna Bilgi Sisteminde ilişki matrisi oluşturulmaktadır.

Kurumda programların onaylanma süreci nasıl gerçekleştirilmektedir?

Kurumumuzda programların onaylanması için hazırlanan dosya eğitim öğretim komisyonunda görüşüldükten sonra üniversitemiz senatosunda onaylanan program teklifleri Yükseköğretim Kurulu Başkanlığına sunulmaktadır.

Programların eğitim amaçları ve kazanımları kamuoyuna açık bir şekilde ilan edilmekte midir?

Yapılan tüm çalışmalar ile programların eğitim amaçları ve kazanımları kurumumuz web sayfasında ilan edilmektedir. (obs.batman.edu.tr/oibs/bologna)

2. Programların Sürekli İzlenmesi ve Güncellenmesi

İç paydaşların (öğrenciler ve çalışanlar) ile dış paydaşların (işveren, iş dünyası ve meslek örgütü temsilcileri, mezunlar, vb.) sürece katılımı sağlanarak programın gözden geçirilmesi ve değerlendirilmesi nasıl yapılmaktadır?

Kurumumuz programlarının gözden geçirilmesi ve değerlendirmesinde iç paydaşların sürece katılımı anket çalışmaları ile sağlanmakta, dış paydaşların sürece katılımını gerçekleştirmek üzere çalışmalar tamamlanma aşamasındadır.

Gözden geçirme faaliyetleri ne sıklıkta, nasıl ve kimler tarafından yapılmaktadır? Katkı veren paydaşlar nasıl belirlenmektedir? Bu paydaşlar karar verme sürecinin hangi aşamalarına katılabilmektedir?

Programlarının gözden geçirilmesi ve değerlendirmesi faaliyetleri akademik birim amirleri, öğretim elemanları ve Bologna koordinatörlüğü tarafından her yıl gerçekleştirilmektedir.

Değerlendirme sonuçları, programın güncellenmesi ve sürekli iyileştirilmesi için nasıl kullanılmaktadır?

Anket sonuçlarının öğretim elemanlarına açılması ile her öğretim elemanı gerekli iyileştirmeleri yapmakta, bunun yanı sıra birim amirleri kendi birimlerine ait değerlendirme sonuçlarına göre iyileştirmeler yönünde gerekli uyarıları yapabilmektedirler.

Programların eğitim amaçlarına ilişkin hedeflerine ulaştığını; öğrencilerin ve toplumun ihtiyaçlarına cevap verdiğini nasıl izlemekte ve ölçmektedir?

Bazı programlarımızda mezun takibi yapılmaktadır. Mezun takip sisteminin Üniversitemizin tüm bölümlerinde yaygınlaştırma çalışmaları yapılmaktadır.

Programların eğitim amaçları ve öğrenme çıktılarına ilişkin taahhütleri nasıl güvence altına alınmaktadır?

Programların eğitim amaçları ve öğrenme çıktılarına ilişkin taahhütleri Batman Üniversitesi Ön Lisans/Lisans Eğitim, Öğretim ve Sınav Yönetmeliği ve ilgili akademik birimlerin Staj Yönergesi ile güvence altına alınmaktadır. <https://kms.kaysis.gov.tr/Home/Goster/43695?AspxAutoDetectCookieSupport=1>

3. Öğrenci Merkezli Öğrenme, Öğretme ve Değerlendirme

Programlarda yer alan derslerin öğrenci iş yüküne dayalı kredi değerleri (AKTS) belirlenmekte midir?

Kurumumuz programlarında Bologna Süreci çalışmaları kapsamında öğrenci iş yüküne dayalı kredi değerleri (AKTS) olarak belirlenmiştir.

Öğrencilerin yurt içi ve/veya yurt dışındaki işyeri ortamlarında gerçekleştirebilecekleri uygulama ve stajların iş yükleri belirlenmekte (AKTS kredisi) ve programın toplam iş yüküne dahil edilmekte midir?

Öğrencilerimizin gerek yurt içi gerekse yurt dışındaki işyeri ortamlarında gerçekleştirebilecekleri uygulama ve stajların iş yükleri (AKTS kredisi) belirlenerek programın toplam iş yüküne dâhil edilmektedir.

Programların yürütülmesinde öğrencilerin aktif rol almaları nasıl teşvik edilmektedir?

Her yarıyıl için yapılan AKTS, Öğretim Elemanı ve Ders Değerlendirme anketleri ile öğrencilerimizin programların yürütülmesinde aktif rol almaları teşvik edilmektedir.

Başarı ölçme ve değerlendirme yöntemi (BÖDY) hedeflenen ders öğrenme çıktılarına ulaşıldığını ölçebilecek şekilde tasarlanmakta mıdır?

Ders bilgi paketleri içerisinde dersin planlanan aktivite ve metotları ile değerlendirme ölçütleri dersin öğrenme çıktılarına ulaşıldığını ölçebilecek şekilde ilişkilendirilerek hazırlanmaktadır.

Doğru, adil ve tutarlı şekilde değerlendirmeyi güvence altına almak için nasıl bir yöntem (sınavların/notlandırmanın/derstlerin tamamlanmasının/mezuniyet koşullarının önceden belirlenmiş ve ilan edilmiş kriterlere dayanması, vb.) izlenmektedir?

Batman Üniversitesi Ön lisans, Lisans Eğitim Öğretim Yönetmeliği'ndeki hükümler uygulanmakta ve bu koşullar doğrultusunda izlenmektedir. <https://kms.kaysis.gov.tr/Home/Goster/43695?AspxAutoDetectCookieSupport=1>

Öğrencinin devamını veya sınava girmesini engelleyen haklı ve geçerli nedenlerin oluşması durumunu kapsayan açık düzenlemeler var mıdır?

Eğitim Öğretim ve Sınav Yönetmeliğimizde öğrencinin devamını veya sınava girmesini engelleyen haklı ve geçerli nedenlerin oluşması durumunu kapsayan açık düzenlemeler bulunmaktadır.

Özel yaklaşım gerektiren öğrenciler (engelli veya uluslararası öğrenciler gibi) için düzenlemeler var mıdır?

Engelli Birimi, uluslararası öğrenci ofisleri ve sınıf danışmanları bu tarz öğrencilerle özel olarak ilgilenmektedir. Yabancı uyruklu öğrenciler için ücretsiz Türkçe Dil Kursları düzenlenmektedir. İşitme engelli öğrencilere yönelik olarak İl Millî Eğitim Müdürlüğünden gerekli destek alınarak işitme engelli öğretmenlerin derse girmeleri sağlanmaktadır.

4. Öğrencinin Kabulü ve Gelişimi, Tanıma ve Sertifikalandırma

Öğrencinin kabulü ile ilgili tüm süreçlerde açık ve tutarlı kriterler uygulanmakta mıdır?

Öğrencilerin kabulü merkezi yerleştirme ile yapıldığından, ÖSYM tarafından belirlenmekte ve kabule ilişkin tüm süreçler ÖSYM'nin belirlediği kriterler doğrultusunda açık bir şekilde ilan edilmektedir.

Yeni öğrencilerin kuruma/programa uyumlarının sağlanması için nasıl bir yöntem izlenmektedir?

Yeni öğrencilerin kuruma/programa uyumlarının sağlanması için her dönem başında bölüm başkanları, öğretim elemanları, sınıf danışmanları ile bölüme ilişkin oryantasyon toplantısı yapılmaktadır.

Başarılı öğrencinin kuruma/programa kazandırılması ve/veya öğrencinin programdaki akademik başarısı nasıl teşvik edilmekte ve/veya ödüllendirilmektedir?

Başarılı öğrencilerimiz Erasmus Öğrenim ve Staj hareketlerinden yararlandırılmaları kolaylaştırılarak teşvik edilmekte vemezuniyetlerinde "Onur" veya "Yüksek Onur" öğrencisi olarak taltif edilmektedirler.

Öğrencilere yönelik akademik danışmanlık hizmetleri ne kadar etkin şekilde sunulmakta ve akademik gelişimleri nasıl izlenmektedir?

Her sınıfa bir akademik danışman atanmakta ve danışmanın haftanın bir günü danışmanlık yapmak üzere zamanını öğrencilere ayırması sağlanmaktadır.

Öğrenci hareketliliğini teşvik etmek üzere ders ve kredi tanınması, diploma denkliği gibi konularda gerekli düzenlemeler bulunmakta mıdır?

Öğrenci hareketliliğini teşvik etmek üzere, hareketlilikten faydalanan öğrencilerimizin gitmiş oldukları üniversitelerde almış oldukları dersler orijinal kredi ve isimleri ile kabul edilmektedir.

5. Eğitim-Öğretim Kadrosu

Öğrencinin kabulü ile ilgili tüm süreçlerde açık ve tutarlı kriterler uygulanmakta mıdır?

Öğrencilerin kabulü merkezi yerleştirme ile yapıldığından, ÖSYM tarafından belirlenmekte ve kabule ilişkin tüm süreçler ÖSYM'nin belirlediği kriterler doğrultusunda açık bir şekilde ilan edilmektedir.

Yeni öğrencilerin kuruma/programa uyumlarının sağlanması için nasıl bir yöntem izlenmektedir?

Yeni öğrencilerin kuruma/programa uyumlarının sağlanması için her dönem başında bölüm başkanları, öğretim elemanları, sınıf danışmanları ile bölüme ilişkin oryantasyon toplantısı yapılmaktadır.

Başarılı öğrencinin kuruma/programa kazandırılması ve/veya öğrencinin programdaki akademik başarısı nasıl teşvik edilmekte ve/veya ödüllendirilmektedir?

Başarılı öğrencilerimiz Erasmus Öğrenim ve Staj hareketlerinden yararlandırılmaları kolaylaştırılarak teşvik edilmekte vemezuniyetlerinde "Onur" veya "Yüksek Onur" öğrencisi olarak taltif edilmektedirler.

Öğrencilere yönelik akademik danışmanlık hizmetleri ne kadar etkin şekilde sunulmakta ve akademik gelişimleri nasıl izlenmektedir?

Her sınıfa bir akademik danışman atanmakta ve danışmanın haftanın bir günü danışmanlık yapmak üzere zamanını öğrencilere ayırması sağlanmaktadır.

Öğrenci hareketliliğini teşvik etmek üzere ders ve kredi tanınması, diploma denkliği gibi konularda gerekli düzenlemeler bulunmakta mıdır?

Öğrenci hareketliliğini teşvik etmek üzere, hareketlilikten faydalanan öğrencilerimizin gitmiş oldukları üniversitelerde almış oldukları dersler orijinal kredi ve isimleri ile kabul edilmektedir.

6. Öğrenme Kaynakları, Erişilebilirlik ve Destekler

Kurum, eğitim-öğretimin etkinliğini arttıracak öğrenme ortamlarını (derslik, bilgisayar laboratuvarı, kütüphane, toplantı salonu, programın özelliğine göre atölye, klinik, laboratuvar, tarım alanları, müze, sergi alanı, bireysel çalışma alanı, vb.) yeterli ve uygun donanıma sahip olacak şekilde sağlamakta mıdır?

Merkez Kampüs Meslek Yüksekokulu ve Sağlık Hizmetleri Meslek Yüksekokulu binalarında yeterli sayıda bilgisayar laboratuvarı bulunmaktadır.

Batı Raman Kampüsü İktisadi ve İdari Bilimler Fakültesi Binasında konumlu bilgisayar laboratuvarı bulunmamakta, Mühendislik Mimarlık Fakültesi ve Fen Edebiyat Fakültesi binalarında ki bilgisayar laboratuvarı ise yetersiz kalmaktadır.

Tablo 23: Bilgisayar Laboratuvarı

Yer	Bilgisayar Sayısı	Sayısı Yeterlilik	Donanım
Merkez Kampüs MYO Binası	56	Yeterli	Uygun
Merkez Kampüs MYO Ek Bina BL1	23	Yeterli	Uygun
Merkez Kampüs MYO Ek Bina BL2	23	Yeterli	Uygun
Merkez Kampüs MYO Ek Bina BL3	23	Yeterli	Uygun
Merkez Kampüs MYO BL 4	25	Yeterli	Uygun
Batı Raman Kampüsü Fen Edebiyat Fakültesi Binası BL 1	25	Yetersiz	Uygun
Batı Raman Kampüsü Fen Edebiyat Fakültesi Binası BL 2	25	Yetersiz	Uygun
Batı Raman Kampüsü Mühendislik Mimarlık Fakültesi Binası BL1	30	Yetersiz	Uygun
Batı Raman Kampüsü Mühendislik Mimarlık Fakültesi	25	Yetersiz	Uygun

Tablo 24: Toplantı- Konferans Salonları

Toplantı- Konferans Salonları						
	Kapasitesi 0-50	Kapasitesi 51-75	Kapasitesi 76-100	Kapasitesi 101-150	Kapasitesi 151-250	Kapasitesi 251-Üzeri
Toplantı Salonu						
Konferans Salonu				130	180	286
Toplam				130	180	286

Eğitimde yeni teknolojilerin kullanımını teşvik etmekte midir? Kurumda ne tür teknolojiler kullanılmaktadır?

Eğitimde yeni teknolojilerin kullanımını teşvik edilmektedir. Kurumda kullanılan Teknolojik Alt Yapı aşağıda listelenmiştir.

Tablo 25: Teknolojik Alt Yapı

	2016
İnteraktif Sınıf	6
Akıllı Tahtalı Sınıf	44
Bilgisayar Laboratuvarı	9
Dil Laboratuvarı	3
Video Konferans Cihazı	7
Masaüstü Bilgisayar	498
Laboratuvar Bilgisayarı	304
Laptop	160
Thin Client	100
Projeksiyon	75
Yazıcı	296

Öğrencilerin mesleki gelişim ve kariyer planlamasına yönelik ne tür destekler sağlanmaktadır?

Öğrencilerin mesleki gelişim ve kariyer planlamasına yönelik; öğrenci danışmanlığı uygulaması, staj uygulaması, sektörle ilgili seminer ve çalıştaylara öğrencilerin izleyici olarak katılımları sağlanmaktadır.

Öğrencilerin staj ve işyeri eğitimi gibi kurum dışı deneyim edinmelerini gerektiren programlar için kurum dışı destek bileşenleri nasıl sağlanmaktadır?

Öğrencilerin staj ve işyeri eğitimi gibi kurum dışı deneyim edinmelerini gerektiren programlar için kurum dışı destek bileşenleri staj koordinatörlüğü ve danışman öğretim elemanlarının sektördeki yöneticilerle işbirliği ve bağlantılar kurarak sağlanmaktadır.

Öğrencilere psikolojik rehberlik, sağlık hizmeti vb. destek hizmetleri sunulmakta mıdır?

Öğrencilerimize psikolojik rehberlik, sağlık hizmeti vb. destek hizmetleri üniversitemizin Mediko Sosyal Birimi tarafından sağlanmaktadır.

Öğrencilerin kullanımına yönelik tesis ve altyapılar (yemekhane, yurt, spor alanları, teknolojik donanımlı çalışma alanları vs.) mevcut mudur?

Öğrencilerin kullanımına yönelik tesis ve alt yapılar (kütüphane, yemekhane, yurt, spor alanları, teknolojik donanımlı çalışma alanları vs.) mevcuttur.

Tablo 26: Kataloglama ve Sınıflama Birimi İstatistikleri

Kataloglama ve Sınıflama Birimi İstatistikleri:	
Demirbaşa Kayıtlı Toplam Kitap Sayısı	62.925
Yıl İçinde Sınıflandırma İşlemleri Yapılan Kitap Sayısı	5.511
Sürelili Yayın Aboneliği	73

Tablo 27: Dillere Göre Kitap Sayısı

Dillere Göre Kitap Sayısı	
Türkçe	54.976
İngilizce	2.878
Diğer Diller	5.071
Toplam	62.925

Öğrenci gelişimine yönelik sosyal, kültürel ve sportif faaliyetler ne ölçüde desteklenmektedir?

Öğrenci gelişimine yönelik sosyal, kültürel ve sportif faaliyetler üniversitemizin Sağlık Kültür Spor Dairesi Başkanlığı tarafından desteklenmektedir.

Tablo 28: Spor Tesisleri

Spor Tesisleri	
Açık Spor Tesisleri Sayısı:	
Tenis Kortu	312 m ²
Açık Basketbol Sahası	608 m ²
Sentetik Halı Saha	1250 m ²
Halı Saha Soyunma Odaları ve İdare Binası	126,72 m ²

Tablo 29: Öğrenci Toplulukları

Öğrenci Toplulukları	
Spor Takımları ve Temsil Grupları Sayısı:	24 Adet
Öğrenci Toplulukları Sayısı:	24 Adet

(Ayrıntılı Bilgi için bkz. EK-8)

Kurum, özel yaklaşım gerektiren öğrencilere (engelli veya uluslararası öğrenciler gibi) yeterli ve kolay ulaştırılabilir öğrenme imkanları ile öğrenci desteğini nasıl sağlamaktadır?

Batman Üniversitesinde öğrenim gören engelli öğrencilerin öğrenim hayatlarını kolaylaştırmak için gerekli tedbirler almıştır. Bunlara örnek olarak; bina girişlerine engelli rampaların kurulması ve engelli yürüyüş alanlarının inşa edilmesi gösterilebilir. Ayrıca bu yönde çalışmalar yapmak üzere "Batman Üniversitesi Engelli Öğrenci Birimi Yönergesi" hazırlanmıştır. <http://www.batman.edu.tr/Files/Documents/e0d1b5fb-bb22-4b1f-98b6-d0a72414cd9c.pdf>

Sunulan hizmetlerin/desteklerin kalitesi, etkinliği ve yeterliliği nasıl güvence altına alınmaktadır?

Sunulan hizmetlerin/desteklerin kalitesi, etkinliği ve yeterliliği Batman Üniversitesi'nin ilgili yönetmelik ve yönergeleri çerçevesinde güvence altına alınmaktadır.

4. ARAŞTIRMA VE GELİŞTİRME

1. Kurumun Araştırma Stratejisi ve Hedefleri

Araştırma Stratejisi ve Hedefleri

Proje ofisinin amaçları arasında yer alan;

1. Yurt içinden ve yurt dışından proje teklif çağrılarını, ilgili akademisyen ve birimlere duyurmak,
2. Proje hazırlayan veya hazırlayacak ilgili kişi ya da gruplar arasında iletişim ve koordinasyonu sağlamak,
3. Proje kaynaklarının doğru ve etkin kullanımını sağlamak,
4. Projeler ile ilgili bilimsel, mesleki ve eğitsel çalışmalarda bulunmak,
5. Danışmanlık ve bilgilendirme hizmeti vermek,
6. Proje yönetimi süreçlerini izlemek,
7. Kariyer planlaması ve akademik gelişimi desteklemek,
8. Üniversite-sanayi işbirliğini destekleyecek bölgesel, ulusal ve uluslararası kalkınma çerçevesinde ilişkileri güçlendirmek ve uygulanabilir sonuçların sanayiye aktarımını hızlandırmak vb. yerine getirerek tüm akademik ve idari personele destek sunulmaktadır.
9. Proje hazırlama eğitimler ve seminerler düzenleyerek bu konuda bilgi ve donanımlarının artırılmasına katkı sunularak proje ofisinin verimliliği artırılmaktadır.

YILLARA GÖRE HAZIRLANAN PROJE SAYISI

Tablo 30: Sanayi Tezleri Programı (San-Tez)

BATMAN ÜNİVERSİTESİ PROJE OFİSİ KOORDİNATÖRLÜĞÜ HAZIRLANAN - ORTAK OLUNAN PROJELER VE ETKİNLİK TABLOSU						
1. SANAYİ TEZLERİ PROGRAMI (SAN-TEZ)						
Proje Yürütücüsü	Projenin Adı	Başvuru Tarihi	Proje Süresi	Proje Bütçesi	Projenin Durumu	Proje Durumu
Yrd. Doç. Dr. Zülküf DEMİR	Teknolojik Susam Zarını Soyma Makinesi Tasarımı (SUSOYMAK)	07.07.2015	24 ay	325.904,93 TL	GEÇTİ	Devam Ediyor
Yrd. Doç. Dr. Zülküf DEMİR	Teknolojik Tel Ağ Kaynak Makinesi Tasarımı (TELAĞMAK)	31.10.2014	24 ay	950.00 TL	GEÇMEDİ	
Yrd. Doç. Dr. Hakan KARAKAYA	Ek Yakıtsız Pülverize Yakma ile %25 Nem Kurutup Şlam ve Yerüstü Kömürleri Geri Kazanma	2015	24 ay	595.063 TL	GEÇMEDİ	
Yrd. Doç. Dr. Hakan KARAKAYA	Güneydoğu Anadolu Tipi Enerji Ekserji Analizli	2014	24 ay	541.044 TL	GEÇMEDİ	

Tablo 31: Sosyal Destek Programı (SODES)

2. SOSYAL DESTEK PROGRAMI (SODES)						
Doç. Dr. M. Tahir NALBANTÇILAR	Batman Üniversitesi Kütüphane Koşullarının İyileştirilmesi	2009		110.250 TL	GEÇTİ	Tamamlandı
İl Kültür ve Turizm Müdürlüğü(Ortak)	Gümüşe İşlenen Gelecek	2010	10 ay	100.000 TL	GEÇTİ	Tamamlandı
Yrd. Doç. Dr. Şehmus ALTUN	Meslek Sosyal Gelişim Kursu	2010	9 ay	58.600 TL	GEÇTİ	Tamamlandı
Doç. Dr. M. Tahir NALBANTÇILAR	Süstaşı İşleme Projesi	2010		74.000 TL	GEÇTİ	Tamamlandı
Doç. Dr. M. Tahir NALBANTÇILAR	Doğal Taşlar Değer Kazanıyor	2011		60.215 TL	GEÇTİ	Tamamlandı
Doç. Dr. M. Tahir NALBANTÇILAR	Gençler Analitik Düşünce İle El Becerilerini Geliştiriyor	2012		80.000 TL	GEÇTİ	Tamamlandı
Arş. Gör. Betül COŞKUN	Engelli Gençler Sanat Evi	2012		60.000 TL	GEÇTİ	Tamamlandı
Arş. Gör. Betül COŞKUN	Engelsiz Yüreklere Kültür ve Sanat Merkezi	2013		91.000 TL	GEÇTİ	Tamamlandı
KAMER BATMAN(Proje ortağı)	Kadınlara Hayat Projesi	2013		75.020 TL	GEÇTİ	Tamamlandı
Yrd. Doç. Dr. Rohat CEBE	Otizm Farkındalığı İçin Bir Adımda Sen At	2015	12 ay	116.620 TL	GEÇTİ	Devam Ediyor
Arş. Gör. Gökhan KARHAN	Doğada Engel Yok	2015	8 ay	213.880 TL	GEÇMEDİ	
Yrd. Doç. Dr. Cengiz TAŞKIN	Enerjimi Sporla Harcıyorum	2015	12 ay	149.500 TL	GEÇMEDİ	
Yrd. Doç. Dr. Cengiz TAŞKIN	Minik Kalpler Sporla Buluşuyor	2015	12 ay	164.850 TL	GEÇMEDİ	
Yrd. Doç. Dr. Fethi ARSLAN	Engelleri Sporla Aşalım Projesi	2015	12 ay	232.175 TL	GEÇMEDİ	
Yrd. Doç. Dr. Yusuf ARSLAN	Toplumu Bilinçlendiriyoruz, Çocuk Gelinleri Önlüyoruz	2015	6 ay	103.660 TL	GEÇMEDİ	
Öğr. Gör. Dilek SAĞKAN	Batmanın Kenar Mahallerinde Yaşayan Yoksul Kadınların Kumaş Boyama ve El Sanatları Eğitimi ile Topluma Kazandırılması	2015	12 ay	179.750 TL	GEÇMEDİ	

Tablo 32: Tübitak Programları

3. TÜBİTAK PROGRAMLARI						
Proje Yürütücüsü	Projenin Adı	Başvuru Tarihi	Proje Süresi	Proje Bütçesi	Projenin Durumu	
Prof. Dr. Engin TILKAT	1001 - Pistacia lentiscus L.'un in vitro Sürgün, Kallus ve Hücre Süspansiyon Kültürlerinde Antikanser Aktivite Gösteren Kimyasal Bileşenlerin Üretilmesi	15.04.2015	36 ay	408.394 TL	GEÇTİ	Devam Ediyor
Yrd. Doç. Dr. İhsan KIRIK	3001 - Ön Isıtmalı Sürtünme Kaynağı ile Ti6Al4V Titanyum Alaşımı ve AISI 2205 Dupleks Paslanmaz Çeliğin Nikel/Bakır Ara Tabakası Kullanarak ve Kullanmadan Birleştirilebilirliğinin Araştırılması	12.05.2015	24 ay	59.600 TL	GEÇMEDİ	
Yrd. Doç. Dr. Zülküf DEMİR	3501 - Çok Uçlu Seri ve Eş Zamanlı Tornalama	04.08.2015	36 ay	194.000 TL	Değerlendirme Aşamasında	
Arş. Gör. Gökhan KARHAN	1601 - Batman Üniversitesi Girişimcilik Sertifika Programı	09.04.2015	24 ay	107.600 TL	GEÇTİ	Devam Ediyor
Yrd. Doç. Dr. Süleyman KARDAŞ(Araştırmacı)	1003- Güvenli Genomik Veri Depolama ve Yönetim Sistemi Projesi	10.04.2015	16 ay	544.000	İlk Aşamayı Geçti(Proje Alt yürütücü)	
Prof. Dr. Cüneyt Yenal KESBİÇ	1001 - Sosyal sermayenin yarattığı dışsalıkların hanehalkı refahı üzerindeki etkileri: TRC3 ve TRC52 Bölgeleri örneği	14.03.2016			Değerlendirme Aşamasında	
Prof. Dr. Hakan ÇOBAN (Araştırmacı)	Doğu pontidlerde İyidere(Rize) - İspir(Erzurum) kesitindeki granitoid kayaların zirkon Jeokimyası, (U-Th)/ He düşük sıcaklık termojeokronolojisi: Eosen sonrası					

	sıkışma ve yükselme dinamiğinin					
Prof. Dr. Engin TILKAT (Alt Yürütücü)	1003-Biyoteknoloji Üretim ve etkin madde izolasyonu					

Tablo 33: Üniversite Öğrencileri Yurt İçi Araştırma Projeleri Destek P.

2209-A - ÜNİVERSİTE ÖĞRENCİLERİ YURT İÇİ ARAŞTIRMA PROJELERİ DESTEK P.						
Doç. Dr. İhsan KIRIK	SHS Yöntemiyle Üretilen NiTi/NiAl/Ni3Al Fonksiyonel Derecelendirilmiş Malzemelerin Tabaka Sırası ve Kalınlığının Mikroyapı ve Mekanik Özelliklerine Etkisinin Araştırılması	25.03.2016		2.500,00		GEÇMEDİ
Doç. Dr. İhsan KIRIK	Düşük Karbonlu Çelik Yüzeyine Ni-Ti-Cu-Al Tozlarının Pta Ve Shs Yöntemleriyle Kaplanabilirliğinin Araştırılması	25.03.2016		2.500,00		GEÇMEDİ
Yrd. Doç. Dr. Musa KILIÇ	Plazma Transferli Ark Kaynak Yüzey İşlemiyle AISI 316 Çeliğinin Yüzeyinin Borlanması ve Özelliklerinin Belirlenmesi	26.03.2016		2.500,00		GEÇTİ-Devam Ediyor
Yrd. Doç. Dr. Musa KILIÇ	SHS Yöntemiyle Üretilen Cr takviyeli NiAl/Ni3Al Fonksiyonel Derecelendirilmiş Malzemenin Mikroyapı İncelemesi	27.03.2016		2.500,00		GEÇTİ-Devam Ediyor
Yrd. Doç. Dr. Musa KILIÇ	NiAl+Al2O3 tozlarının PTA Yöntemiyle 304 Paslanmaz Çelik Üzerine Kaplanması ve Kaplama Bölgesinin Mikroyapı İncelenmesi	28.03.2016		2.500,00		GEÇTİ-Devam Ediyor
Yrd. Doç. Dr. Musa KILIÇ	Kendi İlerleyen Yüksek Sıcaklık Sentezlenmesiyle üretilen NiTi/Ni3Al İntermetalik Fonksiyonel Derecelendirilmiş Malzemeye Borun Etkisinin İncelenmesi	29.03.2016		2.500,00		GEÇTİ-Devam Ediyor

Tablo 34: Sanayi Odaklı Lisans Bitirme Tezi Destekleme Programı

2209-B - SANAYİ ODAKLI LİSANS BİTİRME TEZİ DESTEKLEME PROGRAMI						
Doç. Dr. İhsan KIRIK	Kılavuz Olarak kullanılan Hız Çeliği İle Yay Çeliğinin Sürtünme Kaynağı İle Birleştirilebilirliğinin Araştırılması	18.03.2016		4.000,00		Değerlendirme aşamasında

Tablo 35: Avrupa Birliği Hibe Destekleri

4. AVRUPA BİRLİĞİ HİBE DESTEKLERİ						
Sait DERSE	Eğitimli Genç Kızlar Aydınlık Geleceğe	23.12.2010		95.186 Euro	GEÇTİ	Tamamlandı
Toplumsal Değişme ve Kadın Derneği(Proje ortağı)	Kentli Kadınlar	23.03.2012		91.112,77	GEÇTİ	Tamamlandı

Tablo 36:Dicle Kalkınma Ajansı

5.DICLE KALKINMA AJANSI						
Arş. Gör. Gökhan Karahan	Batman, Siirt ve Şırnak illeri Stratejik Tarım Ürünlerinde Lisanslı Depoculuk İhtiyacının Tespiti	08.08.2015		84.000,00	GEÇTİ	

Tablo 37: Tekno Girişim

6. TEKNO GİRİŞİM						
Yrd. Doç. Dr. Ahmet GÜNDOĞDU	Asansör Kapı Sistemleri için Frekans Kontrollü Lineer Senkron Motor Tasarımı	08.06.2015	12 ay	100.000 TL	GEÇTİ	Devam Ediyor

Tablo 38: Proje Ortaklıkları

7.PROJE ORTAKLIKLARI						
Batman Belediyesi	Batman Kent Yoksulluk Haritasının Çıkarılması ve Sürdürülebilir Yardımlaşma Modelinin Oluşturulması Projesi	07.08.2015		50.000,00	GEÇTİ	Devam Ediyor
Down Sendromlu Melekler Derneği(DOSEM)	Developing Virtual Educational Materials in order to Encourage Entrepreneurship among Disabled People(Özürliülerde Girişimciliği teşvik amacıyla sanal eğitim materyal geliştirme)	01.03.2016			Değerlendirme aşamasında	
Dicle Kalkınma Ajansı	IPA- Genç İstihdamının Desteklenmesi				Değerlendirme aşamasında	

Tablo 39: Batman Üniversitesi Proje Ofisi Tarafından Yapılan Etkinlikler

8. BATMAN ÜNİVERSİTESİ PROJE OFİSİ TARAFINDAN YAPILAN ETKİNLİKLER			
ETKİNLİK ADI	KATILIMCI SAYISI	BAŞLANGIÇ TARİHİ	BİTİŞ TARİHİ
TEKNOGİRİŞİM Sermaye Desteği Programı Paneli	50	02.12.2015	02.12.2015
AB Hibe Programı Uygulamalı Proje Eğitimi	35	23.02.2015	25.02.2015
Akademisyenlere Yönelik Uygulamalı SODES Proje Eğitimi	40	15.04.2015	15.04.2015
Akademisyen ve Öğrencilere yönelik Tübitak Lisans Bitirme Tez Proje Bilgilendirme Semineri	100	25.02.2016	25.02.2016
Tübitak ARDEB Destekleri	100	15.03.2016	15.03.2016
Akademisyen ve Öğrencilere yönelik Tübitak Lisans Bitirme Tez Proje Bilgilendirme Semineri	150	15.02.2017	15.02.2017
Üniversite ve Sanayi İşbirliğinde Yeni Ufuklar (İlin sanayi kuruluşları, Mesleki sivil toplum kuruluşları ve akademisyenler)	25	24.03.2017	24.03.2017

Tablo 40: Desteklenmesine Karar Verilen BAP Projeleri

	PROJE BAŞLIĞI	PROJE BÜTÇESİ	PROJE SÜRESİ	DURUMU
1	Elyaf Takviyeli Kompozitlerin Delinmesinde Delme Parametrelerinin Mekanik Özellikleri Üzerine Etkilerinin Araştırılması	10.000,00TL	12 ay	Devam Etmekte
2	Toz Metalurjisi Yöntemi İle Üretilmiş Farklı Oranlarda B4C Takviyeli Al Matrisli Kompozitlerin Aşınma Davranışlarının Araştırılması	6.000,00 TL	12 ay	Devam Etmekte
3	Bor tuzu ilavesinin SHS yönetimi ile üretilen NİTi, NiAl ve Ni3Al alaşımlarına etkilerinin araştırılması	6.000,0 TL	12 ay	Devam Etmekte
4	SHS(Kendiliğinden ilerleyen yüksek sıcaklık sentezi) yöntemi ile üretilen NİAl ve Ni3Al alaşımların değişken üretim parametrelerinin aşınma direncine etkileri	6.000,0 TL	24 Ay	Devam Etmekte
5	Batman-Gercüş ve Mardin Dargeçit Yörelerinde Kretase-Paleosen Yaşlı Germav Formasyonunun Litolojik, Mineralojik ve Jeokimyasal Özelliklerinin İncelenmesi	6.000,0 TL	12 Ay	Sonuçlandı
6	Gevaş Ofiyolit Napı' nda (VAN) Serpantinleşme ile İlişkili Mineral Oluşumlarının Mineralojik ve Jeokimyasal Özelliklerinin İncelenmesi	6.000,0 TL	12 Ay	Devam Etmekte
7	Kireçtaşı, XRD, C ¹³ ve O ¹⁸ izotop, Karbonatlı Kayaçlar	6.000,0 TL	12 ay	Devam Etmekte
8	Sedimantoloji, Kireçtaşı, XRD,C ¹³ -O ¹⁸ izotop, Karbonatlı Kayaçlar	6.000,0 TL	12 ay	Devam Etmekte
9	Maden ve Guleman (Elazığ) Bölgesindeki Maden Sahalarının Çevresel Etkileri	6.000,0 TL	12 ay	Devam Etmekte
10	Karacadağ Çeltik Çeşidinin Farklı Tuz Tipi ve Konsantrasyonlarında Oluşturulan Strese Yanıtının İn vitro ortamda İncelenmesi	6.000,0TL	12 ay	Devam Etmekte
11	Hayat İli Kör Farelerinin (Mammalia:Rodentia) Nükleolar Organizer Bölgelerinin (NORs) Analizi	6.000,00 TL	12 ay	Devam Etmekte
12	Progesteron, voltametri, bor ile depo edilmiş elmas elektrot, bizmut-film, elektrot, ilaç	6.000,00 TL	12 ay	Devam Etmekte
13	Kalkınma, Bölgesel Kalkınma, Kalkınma Ajansları, Bölgesel Kalkınma Ajansları, Turizm Destekleri, Güneydoğu Anadolu Bölgesi	5.000,00 TL	12 ay	Devam Etmekte
14	Yeşil Yıldızlı Konaklama İşletmelerinde Kalan Turistlerin Algılarına Yönelik Bir Araştırma; Muğla İli Örneği	5.000,00 TL	12 ay	Sonuç raporu verildi
15	City As A Home/Bir Ev Olarak Kent	5.000,00 TL	12 ay	Devam Etmekte

16	Yabancılara Konut Satışının Turizme Etkileri: Yalova Örneği	5.000,00 TL	12 ay	Devam Etmekte
17	Batman İli Esentepe Bölgesi Zemin Yapısı ve Geoteknik Parametrelerinin Jeofizik Yöntemlerle İncelenmesi	6.000,00 TL	12 ay	Devam Etmekte
18	Şizofrenik bozuklukta nörodejeneratif ve nöroprotektif molekül düzeylerinin incelenmesi	20.000,00 TL	12 ay	Sonuçlandı
19	Batman Üniversitesi Bilimsel Araştırma Projeleri Koordinatörlüğünün Otomasyon Entegrasyonu İle Geliştirilmesi	50.000,00 TL	12 Ay	Devam Etmekte
20	Tek Tesirli Yapıştırma Epoksi Yapıştırıcı İçesine Nanopartikül kullanımının bağlantının statik ve yorulma mukavemetine etkisinin araştırılması	10.000	12 Ay	Devam Etmekte
21	Güneş Bacası ile Elektrik Enerjisi Üretiminin Araştırılması; Batman İli Örneği	10.000	12 Ay	Devam Etmekte
22	Batman ili iklim şartlarında toprak kaynaklı ısı pompası sisteminin enerji ve ekserji analizi	10.000	12 Ay	Devam Etmekte
23	"Güneş pillerinde verim artırma yöntemlerinin sayısal ve deneysel olarak araştırılması	10.000	12 Ay	Devam Etmekte
24	Güneş duvarının performansına etkileyen parametrelerin sayısal ve deneysel olarak incelenmesi	10.000	12 Ay	Devam Etmekte
25	Fraction Operatör Yardımıyla Tanımlanan Fonksiyonların Yeni Bir Sınıfı	5.000	12 Ay	Devam Etmekte

Tablo 41: Yapılan Etkinlikler

	2015	2016
Proje Eğitimi Sayısı	2	
Seminer Sayısı	1	2

2. Kurumun Araştırma Kaynakları

- Kurumun fiziki/teknik altyapısı ve mali kaynakları, araştırma öncelikleri kapsamındaki faaliyetleri gerçekleştirmek için uygun ve yeterlidir.
- Kurum içi kaynakların araştırma faaliyetlerine tahsisine yönelik açık kriterler mevcuttur. Bu kriterler yöneticiler tarafından yıllık olarak gözden geçirilmektedir.
- Kurum araştırma faaliyetlerinde lisanslı yazılım temin etmek suretiyle etik kurallara uygun davranmaktadır.

3. Kurumun Araştırma Kadrosu

Kurum, işe alınan/atanan araştırma personelinin gerekli yetkinliğe sahip olmasını nasıl güvence altına almaktadır?

Üniversitemiz bünyesinde işe alınan/atanan araştırma personelinin gerekli yetkinliğe sahip olup olmadığının irdelenmesi amacıyla ilk müracaat esnasında bilimsel çalışmaları istenmektedir. Ayrıca görev süresi uzatımlarda da atanmalarda üniversitemizce belirlenen kriterler dikkate alınmaktadır.

Araştırma kadrosunun yetkinliğinin geliştirilmesi ve iyileştirilmesi için ne gibi imkânlar sunulmaktadır?

Akademik personelin bilimsel gelişimi için yurtiçi ve yurtdışı bilimsel toplantı, seminer ve konferanslara katılımları teşvik edilerek belirlenen sınırlar içerisinde maddi destek sağlanmaktadır.

4. Kurumun Araştırma Performansının İzlenmesi ve İyileştirilmesi

Kurumun araştırma performansı verilere dayalı ve periyodik olarak ölçülmekte ve değerlendirilmekte midir?

Kurumun araştırma performansı her yıl akademik birimlerden toplanan akademik faaliyet raporları ile periyodik olarak ölçülmekte ve değerlendirilmektedir. Araştırma performansının değerlendirilmesinde Doktora programlarına yönelik bilgiler ve kayıtlı öğrenci sayıları web sayfası üzerinden de takip edilebilirken mezunlarının çalışma yerleri ve oranları gibi bilgiler kurulacak olan mezun takip sistemi ile elde edilebilecek ve değerlendirilebilecektir.

Araştırma performansının değerlendirilmesinde,

Doktora programlarına yönelik bilgiler (doktora programlarına kayıtlı öğrenci ve mezun sayıları, mezunların akademik ortamda ve/veya sanayi kuruluşlarında çalışma oranları, yurt içi ve yurt dışında çalışma oranları vb.),

Bölge, ülke ve dünya ekonomisine katkıları,

Kurumun mevcut araştırma faaliyetleri, araştırma hedefleriyle uyumu ve bu hedeflerin sağlanmasına katkısı kalite göstergesi olarak değerlendirilmekte ve izlenmekte midir?

Herhangi bir değerlendirme yapılmamaktadır.

Araştırmaların kalitesinin değerlendirilmesi ve izlenmesine yönelik mekanizma mevcut mudur?

Böyle bir mekanizma oluşumu henüz sağlanmamıştır.

Kurum, araştırma performansının kurumun hedeflerine ulaşmasındaki yeterliliğini nasıl gözden geçirmekte ve iyileştirilmesini nasıl gerçekleştirmektedir?

Araştırma performansları periyodik olarak ölçülüp, değerlendirilmektedir. Bu değerlendirme ise atama ve yükseltme sürecinde göz önünde bulundurulmaktadır.

5. YÖNETİM SİSTEMİ

1. Yönetim ve İdari Birimlerin Yapısı

• **Operasyonel süreçlerini (eğitim-öğretim ve araştırma) ve idari/destek süreçlerini nasıl yönetmektedir?**
Fakülte Kurulu, Akademik Kurul ve Bölüm Başkanları ile yapılan toplantılarda alınan ortak karara göre hareket edilmektedir.

• **İç kontrol standartlarına uyum eylem planını ne kadar etkin düzeyde uygulanmaktadır?**
5018 Sayılı Kamu Mali Yönetimi ve Kontrol Kanunu, İç Kontrol ve Ön Mali Kontrole İlişkin Usul ve Esaslar ve Kamu İç Kontrol Standartları Genel Tebliği hükümlerine dayanılarak; İç Kontrol Sistemi Yönergesi ve Risk Yönetim Yönergesi hazırlanmıştır. <http://www.batman.edu.tr/Files/Upload/BT%C3%9C%20%C4%B0%C3%A7kontrol%20Sistemi%20Y%C3%B6nergesi.pdf>, <http://www.kontrolstandartlarınauyumuyumplanıbulunmaktadır>. 2017 yılı sonuna kadar Kamu İç Kontrol Standartlarına Uyum Eylem Planı revize edilecektir.

2. Kaynakların Yönetimi

• **İnsan kaynaklarının yönetimi nasıl ve ne kadar etkin olarak gerçekleştirilmektedir?**
Akademik kadroların yönetimi bölüm başkanlıkları, idari kadroların yönetimi de genel sekreterlik tarafından gerçekleştirilmektedir.

• **İdari ve destek hizmetleri sunan birimlerinde görev alan personelin eğitim ve liyakatlerinin üstlendikleri görevlerle uyumunu sağlamak üzere nasıl bir sistem kullanılmaktadır?**

Batman Üniversitesinde görev yapmakta olan akademik personelin 2547 sayılı Yükseköğretim Kanununa dayanılarak çıkarılan yönetmelik hükümleri çerçevesinde idari personelin ise 657 sayılı Devlet Memurları Kanununda belirtilen “**liyakat ve kariyer**” ilkeleri doğrultusunda personelin görevde yükselmesi yapılarak yönetim yapısı oluşturulmaktadır.

• **Mali kaynakların yönetimi nasıl ve ne kadar etkin olarak gerçekleştirilmektedir?**
Mali kaynakların yönetimi Strateji Geliştirme Daire Başkanlığı tarafından, üniversitemize tahsis edilen mali kaynaklar stratejik plan ve performans göstergelerindeki amaç ve hedefler doğrultusunda kullanılmaktadır.

• **Taşınır ve taşınmaz kaynakların yönetimi nasıl ve ne kadar etkin olarak gerçekleştirilmektedir?**
Maliye Bakanlığı Muhasebat Genel Müdürlüğü tarafından elektronik ortamda Taşınır Kontrol Sistemine (TKS) geçilmesiyle taşınır ve taşınmazların kayıt altına alınması kolaylaşmış bilgilerin daha güvenilir ortamda muhafaza edilmesi sağlanmıştır. Strateji Geliştirme Daire Başkanlığı tarafından yasal mevzuatlar doğrultusunda ilgili personele belirli aralıklarla yapılan eğitimler sayesinde taşınır ve taşınmaz kaynakların yönetimi taşınır kayıt sistemi tarafından etkin olarak gerçekleştirilmektedir.

3. Bilgi Yönetimi Sistemi

• **Her türlü faaliyet ve sürece ilişkin verileri toplamak, analiz etmek ve raporlamak üzere nasıl bir bilgi yönetim sistemi kullanılmaktadır?**

Üniversitemizde Kullanılan Bilgi Yönetim Sistemleri;

- Elektronik Belge Yönetim Sistemi (EBYS)
- Öğrenci Otomasyonu (OBS)
- Personel Otomasyonu
- Arıza Kayıt ve Takip Sistemi (GLPİ)
- Lojman Tahsis Otomasyonu
- Dergi Otomasyonu (Yaşam Bilimleri ve Enstitü Dergi Otomasyonu)
- Kütüphane Katalog Tarama (YORDAM)
- Kütüphane Kitap Takip ve Güvenlik Sistemi

• **Toplanan verilerin güvenliği, gizliliği (kişisel bilgiler gibi gizlilik gerektiren verilerin güvenliği ve üçüncü şahıslarla paylaşılması) ve güvenilirliği (somut ve objektif olması) nasıl sağlanmaktadır?**

Toplanan veriler Üniversitemiz Bilgi İşlem Daire Başkanlığı tarafından Merkez Kampüs Sistem Odasında konumlu cihazlarda tutulmakta ve üçüncü şahıslarla paylaşılmamaktadır. Web tabanlı uygulamalar SSL Sertifikası ile güvenli olarak kullanılmakta ve İnternet altyapısı güvenliği güvenlik duvarı ile sağlanmaktadır.

4. Kurum Dışından Tedarik Edilen Hizmetlerin Kalitesi

Kurum dışından alınan idari ve/veya destek hizmetlerinin tedarik sürecine ilişkin kriterler belirlenmiş midir?

Kurum dışından alınan idari ve/veya destek hizmetlerinin tedarik sürecine ilişkin kriterler belirlenmiştir. Devlet Kamu İhale Kanunu'nda öngörülen hükümler dikkate alınmaktadır.

5. Yönetimin Etkinliği ve Hesap Verebilirliği, Kamuoyunu Bilgilendirme

Kamuoyunu Bilgilendirme

• **Kurum, topluma karşı sorumluluğunun gereği olarak, eğitim-öğretim, araştırma-geliştirme faaliyetlerini de içerecek şekilde faaliyetlerinin tümüyle ilgili güncel verileri kamuoyuyla paylaşmakta mıdır?**

Kurum, topluma karşı sorumluluğunun gereği olarak, eğitim-öğretim araştırma- geliştirme faaliyetlerini de içerecek şekilde faaliyetlerinin tümüyle ilgili güncel verileri üniversitemizin web sayfasında ve ulusal basın aracılığıyla kamuoyuyla paylaşmaktadır.

• **Kamuoyuna sunulan bilgilerin güncelliği, doğruluğu ve güvenilirliği nasıl güvence altına alınmaktadır?**

Harcama yetkilileri tarafından hazırlanan birim faaliyet raporları ve idare faaliyet raporları idarenin faaliyet sonuçlarını gösterecek şekilde üst yönetici tarafından

hazırlanır. Faaliyet raporları, programların ve faaliyetlerin arzulan hedeflere ne derece ulaştığı ve bu hedeflere ulaşmak için gerekli olan maliyetlerin neler olduğu konusunda ilgili kişilere ve kurumlara bilgi verilmektedir.

Yönetimin Etkinliği ve Hesap Verebilirliği

- **Yönetim ve idarenin kurum çalışanlarına ve genel kamuoyuna hesap verebilirliğine yönelik ilan edilmiş politikası var mıdır?**

İç kontrol güvence beyanları, faaliyet raporları gibi hesap verilebilirlik mekanizmasının temel aracı niteliğindedir. İç kontrol güvence beyanı, bütçe ile tahsis edilen kaynakların planlanmış amaçlara ve iyi mali yönetim ilkelerine uygun olarak kullanılmasını, uygulanan iç kontrol sisteminin işlemlerin yasallığı ve düzenliliği konusunda yeterli güvenceyi sağlamasını ve bilgilerin doğruluğunu kapsar. İlgili yöneticiler tarafından imzalanan beyanlar faaliyet raporlarına eklenir.

E. Sonuç ve Değerlendirme

Üniversitemiz, 2007 yılında kurulan genç bir üniversite olmakla birlikte öğretim üyesi kadrosu ile öğrenci sayısını hızla artıran ve öğrenci merkezli eğitim anlayışıyla kalite anlayışına ivme kazandırma potansiyeline sahiptir. Bunun yanında eksik yönlerinin farkına varıp daha kaliteli bir üniversite olma yolunda gerek bölgesel ve ulusal gerekse uluslararası düzeyde dinamizmini artırma hedefindedir. Üniversitemiz yerel kalkınmanın yanı sıra yüksek lisans ve doktora programları ile bölgeye dair önemli katkılar sağlamaya odaklanmış akademik faaliyetlerini başarılı şekilde devam ettirmektedir.

Kalite Değerlendirme Sistemi ile birlikte zayıf yönlerini azaltarak güçlü yönleriyle bölgemizin katma değerinin yükseltilmesine katkı sağlayacak bir üniversite olacaktır. Şeffaflık ve hesap verebilirlik ilkesi gereği bütçe gerçekleştirme raporları yıl sonlarında paylaşılmaktadır. Kalite komisyonunun daha verimli çalışması, izleme ve değerlendirme çalışmaları yapmalarını sağlamak için komisyon üyeleri arasında ihtisas alanlarına göre çalışma grupları oluşturulmuştur.

Üniversitemiz kurum dışı değerlendirme sürecinden henüz geçmemiştir. Kalite Güvencesi Sistemi eğitim reformunu benimseyen ve kalitesini evrensel standartlara ulaştırmayı hedefleyen üniversitelere, doğru yolda olup olmadıklarını gösteren, gelişim süreçlerini destekleyen ve rehberlik eden bir anlayıştır. Kurumsal değerlendirme ile üniversitelerin sistemli gelişimi ve uluslararası düzeydeki tanınırlığı sağlanır. Kurumumuzun misyon, vizyon, stratejik hedefler ve performans göstergelerinin belirlenmesi ve izlenmesi için Birim Faaliyet Raporları, İdare Faaliyet Raporu, Öğrenci Değerlendirmeleri, Ders Değerlendirmesi Anketleri, Öğretim Elemanı Değerlendirme Anketleri, AKTS Anketleri, Memnuniyet Araştırmaları, Bölüm/Program Bazında Mezun İzleme Çalışmaları gibi her yıl iç değerlendirme yapılmaktadır. Yapılan bu çalışmalar doğrultusunda kurumumuzun SWOT (GZFT) analizi yapılarak güçlü ve zayıf yönlerimiz ile fırsat ve tehditler belirlenmektedir. Programların eğitim amaçlarının belirlenmesi ve müfredatın tasarımında program yeterlilikleri Türkiye Yükseköğretim Yeterlilikler Çerçevesiyle (TYYÇ) uyumu sağlanmakta ve program yeterlilikleri TYYÇ matrisi oluşturulmaktadır. Programların yeterlilikleriyle ders öğrenme çıktıları arasında Bologna Bilgi Sisteminde ilişki matrisi oluşturulmaktadır. Yapılan tüm çalışmalar ile programların eğitim amaçları ve kazanımları kurumumuz web sayfasında ilan edilmektedir (obs.batman.edu.tr/oibs/bologna). Kurumumuz programlarında öğrenci iş yüküne dayalı kredi değerleri AKTS olarak belirlenmiştir. Yurt içi ve yurt dışında gerçekleştirilecek uygulama ve stajların iş yükleri AKTS kredisi belirlenerek programın toplam iş yüküne dâhil edilmektedir. Programların gözden geçirilmesi ve değerlendirmesi faaliyetleri akademik birim amirleri, öğretim elemanları ve Bologna koordinatörlüğü tarafından her yıl gerçekleştirilmektedir. Anket sonuçlarının öğretim elemanlarına açılması ile her öğretim elemanı gerekli iyileştirmeleri yapmakta, bunun yanı sıra birim amirleri kendi birimlerine ait değerlendirme sonuçlarına göre iyileştirmeler yönünde gerekli uyarıları yapabilmektedirler.

Akademisyenlerin performans çizelgelerindeki göstergeler incelendiğinde birçok alanda önceki yıllara oranla olumlu gelişmeler olduğu saptanmıştır. Gerek öğrencilere ve akademisyenlere gerekse personele uygulanan bir memnuniyet anketi henüz oluşturulmadığı için üç kesimin de memnuniyet derecesini belirlemek mümkün değildir. Kurumumuz daha önce bir dış değerlendirme sürecinden geçmemiştir; dolayısıyla kuruma sunulmuş bir Kurumsal Geri Bildirim Raporu bulunmamaktadır.

HAZIRLAYANLAR:

Ümit ÇELİK Strateji Geliştirme Daire Başkanı V.
Ecem Hazal ARIKAN Mali Hizmetler Uzman Yrd.

EK-1

Tablo 42: Akademik Personel Hareketliliği

Yabancı Uyruklu Öğretim Elemanları		
Geldiği Ülke	Sayı	Çalıştığı Bölüm
Azerbaycan	2	Mühendislik-Mimarlık Fakültesi Fen-Edebiyat Fakültesi
İran	2	Fen-Edebiyat Fakültesi

Tablo 43: Akademik Personel Hareketliliği

Diğer Üniversitelerde Görevlendirilen Akademik Personel		
Bağlı Olduğu Bölüm	Sayı	Görevlendirildiği Üniversite
Güzel Sanatlar Fakültesi	1	Ankara Üniversitesi
İktisadi ve İdari Bilimler Fakültesi	2	Cumhuriyet Üniversitesi
		Dicle Üniversitesi
Mühendislik-Mimarlık Fakültesi	1	Orta Doğu Teknik Üniversitesi
Turizm İşletmeciliği ve Otelcilik Yüksekokulu	1	İstanbul Üniversitesi
Teknoloji Fakültesi	1	Dicle Üniversitesi
Meslek Yüksekokulu	1	Yükseköğretim Kurulu Başkanlığı
Beden Eğitimi ve Spor Yüksekokulu	1	Türkiye Judo Federasyonu

Tablo 44: Akademik Personelin Yaş İtibarıyla Dağılımı

Akademik Personelin Yaş İtibarıyla Dağılımı						
Kişi Sayısı	21-25 Yaş	26-30 Yaş	31-35 Yaş	36-40 Yaş	41-50 Yaş	51- Üzeri
Yüzde	2,14	23,70	28,91	22,75	13,99	8,51

Tablo 45: Akademik Personelin Eğitim Durumu

Akademik Personelin Eğitim Durumu					
	İlköğretim	Lise	Ön Lisans	Lisans	Y.L. ve Doktora
Kişi Sayısı				128	294
Yüzde				30,34	69,66

Tablo 46: Akademik Personelin Hizmet Süreleri

Akademik Personelin Hizmet Süresi						
	1 – 3 Yıl	4 – 6 Yıl	7 – 10 Yıl	11 – 15 Yıl	16 – 20 Yıl	21 - Üzeri
Kişi Sayısı	130	131	53	42	28	38
Yüzde	30,81	31,05	12,56	9,96	6,64	8,98

Tablo 47: İdari Personelin Eğitim Durumu

İdari Personelin Eğitim Durumu					
	İlköğretim	Lise	Ön Lisans	Lisans	Y.L. ve Doktora
Kişi Sayısı	20	32	54	155	15
Yüzde	7,25	11,60	19,57	56,16	5,42

Tablo 48: İdari Personelin Hizmet Süreleri

İdari Personelin Hizmet Süresi						
	1 – 3 Yıl	4 – 6 Yıl	7 – 10 Yıl	11 – 15 Yıl	16 – 20 Yıl	21 - Üzeri
Kişi Sayısı	64	93	49	13	25	32
Yüzde	23,19	33,70	17,76	4,71	9,06	11,58

Tablo 49: İdari Personelin Yaş İtibarıyla Dağılımı

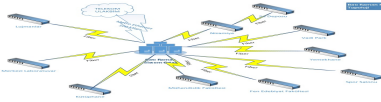
İdari Personelin Yaş İtibarıyla Dağılımı						
	21-25 Yaş	26-30 Yaş	31-35 Yaş	36-40 Yaş	41-50 Yaş	51- Üzeri
Kişi Sayısı	17	71	80	42	45	21
Yüzde	6,16	25,73	28,99	15,22	16,31	7,59

Tablo 50: Batman Üniversitesi Genel Durum

YIL	KADROLU PERSONEL SAYISI	
	2008	2016
Profesör		18
Doçent		27
Yrd. Doçent		108
Öğretim Görevlisi		88
Okutman		22
Çevirici		-
Eğitim- Öğretim Planlamacı		-
Araştırma Görevlisi		154
Uzman		5
Akademik Personel	31	422
Yabancı Uyrıklı		6
İdari Personel	42	276
Sözleşmeli Personel		9
Geçici Personel		18
TOPLAM	73	731
BAŞKA ÜNİVERSİTELERDEN GÖREVLENDİRİLEN PERSONEL SAYISI		
Profesör		2
Doçent		1
TOPLAM		3
GEÇİCİ PERSONEL SAYISI (Hizmet Satın Alma)		
Özel Güvenlik Görevlisi	39	106
Temizlik Personeli	14	114
TOPLAM	53	220
GENEL TOPLAM	126	954

-Yazılımlar**Yazılım Program Sayısı: 20 Adet**

- Vmware (Sanal Sunucu)
- Network İzleme Yazılımı
- Web Sayfası
- Öğrenci Otomasyonu (Proliz)
- Güvenlik Duvarı (Checkpoint)
- Personel Otomasyonu
- Yordam (Kütüphane)
- Sinerji (Hukuk Yazılımı)
- Oska (Hakediş Yazılımı)
- Acrobat Yazılımları
- Antivirüs (Eset)
- Auto Cad
- Matlab
- Sistem Odası Takip Sistemi
- Microsoft Acedemic Lisans
- İde Cad
- Dergi Otomasyon Sistemi
- Meteoroloji Veri İşleme Yazılımı
- PDKS Personel ve Yemekhane Takip Sistemi
- Döner Sermaye Otomasyon Yazılımı

Teknolojik Yapı**Merkez Kampüs Bilgisayar Ağı Switch Bağlantı Şema****Batı Raman Kampüsü Bilgisayar Ağı Switch Bağlantı Şeması**

Kaynak : Bilgi İşlem Daire Başkanlığı

BATMAN ÜNİVERSİTESİ
KALİTE KOMİSYONU YÖNERGESİ
BİRİNCİ BÖLÜM
Amaç, Kapsam, Dayanak ve Tanımlar

Amaç

MADDE 1- (1) Bu yönerge, Batman Üniversitesi Kalite Komisyonu'nun kuruluş, görev ve çalışmasına ait esasları düzenler.

Kapsam

MADDE 2- (1) Bu yönerge, Batman Üniversitesi Kalite Komisyonu'nun kuruluş, görev ve çalışmasına ait hükümleri kapsar.

Dayanak

MADDE 3 (1) Bu yönerge, Yükseköğretim Kurulu Başkanlığı, 23.07.2015 tarih, 29423 sayılı Yükseköğretim Kalite Güvencesi Yönetmeliği'nin 7 nci ve 8 inci maddelerine dayanılarak hazırlanmıştır.

Tanımlar

MADDE 4- (1) Bu yönergede geçen;

- Akademik Birim: Batman Üniversitesine bağlı fakülte, enstitü, yüksekokul ve meslek yüksekokulunu,
- Dış Değerlendirme: Üniversitenin veya bir programının, eğitim-öğretim ve araştırma faaliyetleri ile idari hizmetlerinin kalitesinin, Yükseköğretim Kalite Kurulu tarafından yetkilendirilen dış değerlendiriciler veya Yükseköğretim Kurulunca tanınan, bağımsız kalite değerlendirme tescil belgesine sahip dış değerlendirme kuruluşları tarafından yürütülen dış değerlendirme sürecini,
- Genel Sekreter: Batman Üniversitesi Genel Sekreterini,
- İç Değerlendirme: Eğitim-öğretim ve araştırma faaliyetleri ile idari hizmetlerin kalitesinin ve kurumsal kalite geliştirme çalışmalarının, kalite komisyonu tarafından değerlendirilmesini,
- Kalite Güvencesi: Üniversitenin veya bir programının, iç ve dış kalite standartları ile uyumlu kalite ve performans süreçlerini tam olarak yerine getirdiğine dair güvence sağlayabilmek için yapılan planlı ve sistemli işlemleri,
- Kalite Komisyonu: Bu yönerge ile kurulmuş, Üniversitede kalite değerlendirme ve güvencesi çalışmaları ile akreditasyon çalışmalarının düzenlenmesi ve yürütülmesinden sorumlu komisyonu,
- Öğrenci Temsilcisi: Senato tarafından belirlenen Batman Üniversitesi öğrencisini,
- Rektör: Batman Üniversitesi Rektörünü,
- Senato: Batman Üniversitesi Senatosunu
- Strateji Geliştirme Daire Başkanı: Batman Üniversitesi Strateji Geliştirme Daire Başkanı,
- Stratejik Planlama: Üniversitenin; kalkınma planları, programlar, ilgili mevzuat ve benimsediği temel ilkeler çerçevesinde geleceğe ilişkin misyon ve

vizyonlarını oluşturmak, stratejik amaçlar ve ölçülebilir hedefler belirlemek, performanslarını önceden belirlenmiş olan göstergeler doğrultusunda ölçmek ve bu sürecin izleme ve değerlendirmesini yapmak amacıyla katılımcı yöntemlerle stratejik plan hazırlama ve ilgili performans göstergelerini sürekli izleme sürecini,
j) Üniversite: Batman Üniversitesini ifade eder.

İKİNCİ BÖLÜM

Kalite Komisyonu

Kalite Komisyonunun oluşturulması ve organizasyon yapısı

MADDE 5 - (1) Kalite Komisyonu Rektörün başkanlığında;

- Farklı bilim alanlarından olmak şartıyla fakülte, enstitü, yüksekokul ve meslek yüksekokullarını temsil etmek üzere öğretim üyeleri arasından Senato tarafından belirlenen en az 4 (dört) üye,
- Genel Sekreter ve Strateji Geliştirme Daire Başkanı,
- Öğrenci temsilcisi,

Olmak üzere en az 7 (yedi) üyeden oluşur ve bu komisyon, Üniversite web sayfasında ilan edilir.

(2) Rektörün bulunmadığı zamanlarda komisyon başkanlığını, Rektörün görevlendireceği rektör yardımcısı yapar.

(3) Senato tarafından belirlenen üyelerin görev süreleri 2 (iki) yıldır. Görev süresi biten ya da görevinden ayrılan üyenin yerine, 1 (b)'de açıklanan ilkeler doğrultusunda Senato tarafından yeni üye belirlenir. Süresi bitmeden görevinden ayrılan üyenin yerine belirlenen üye, yerine geldiği üyenin kalan süresi kadar görev yapar.

(4) Geçerli mazereti olmaksızın üst üste veya aralıklarla 2 (iki) toplantıya katılmayan ya da altı aydan fazla süre ile hastalık, kaza vb. nedenle görevini yapamaz hale gelen üyelerin üyelikleri, sürenin bitimi beklenmeden kendiliğinden sona erer. Üyelikleri bu yolla sona eren üyenin yerine, 1 (b)'de açıklanan ilkeler doğrultusunda Senato tarafından yeni üye belirlenir. Yeni belirlenen üye, yerine geldiği üyenin kalan süresi kadar görev yapar.

(5) Öğrenci temsilcisi, fakülte ya da yüksekokul öğrencileri arasından, 3. sınıfta altı yarıyıllardan devamsız, başarısız ya da kayıt yaptırmadığı dersi olmaksızın bitirmiş ve genel not ortalaması sıralamasında ilk on içerisinde yer alan ve Rektör tarafından belirlenen öğrencidir ve görev süresi bir yıl olup, her eğitim öğretim yılı başında seçilir.

Çalışma usul ve esasları

MADDE 6 - (1) Komisyon, kendisine verilen görevleri yerine getirebilmek için aşağıda belirtilen usul ve esaslar doğrultusunda çalışır:

- Komisyon her akademik yılda Aralık ve Mart aylarında olmak üzere yılda en az iki kez, bunların dışında başkanın çağırması veya kurul üyelerinin salt çoğunluğunun yazılı isteği ile toplanır. Toplantı tarihi Başkan tarafından belirlenir.
- Komisyon, üye tam sayısının salt çoğunluğu ile toplanır ve toplantıya katılanların salt çoğunluğu ile karar alır. Oyların eşit olması durumunda başkanın oyu doğrultusunda karar verilmiş sayılır.
- Komisyonun ofis ve personel destek hizmetleri, Strateji Geliştirme Daire Başkanlığı tarafından sağlanır.

Görevleri

MADDE 7 - (1) Komisyonun görevleri şunlardır:

- Üniversitenin stratejik planı ve hedefleri doğrultusunda, eğitim-öğretim ve araştırma faaliyetleri ile idari hizmetlerin değerlendirilmesi ve kalitesinin geliştirilmesi ile ilgili iç ve dış kalite güvence sistemini kurmak, kurumsal göstergeleri belirlemek ve bu kapsamda yapılacak çalışmaların Yükseköğretim Kalite Kurulu tarafından belirlenen usul ve esaslar doğrultusunda yürütmek ve bu çalışmalarını Senato onayına sunmak,
- İç değerlendirme çalışmalarını yürütmek ve kurumsal değerlendirme ve kalite geliştirme çalışmalarının sonuçlarını içeren yıllık kurumsal değerlendirme raporunu hazırlamak ve Senato'ya sunmak, onaylanan yıllık kurumsal değerlendirme raporunun, kamuoyuna duyurulmasını sağlayacak şekilde Üniversitenin web sayfasında yer almasını sağlamaktır. Bu rapor, eğitim-öğretim ve araştırma faaliyetleri ile bunları destekleyen idari hizmetlerin tümünü içine alacak şekilde stratejik plan ve yıllık olarak, performans programı ve faaliyet raporu ile bütünlükte yapıda bir iç değerlendirme raporu olarak hazırlanmalıdır.
- Dış değerlendirme sürecinde gerekli hazırlıkları yapmak, Yükseköğretim Kalite Kurulu ile dış değerlendirici kurumlara her türlü desteği vermek.

ÜÇÜNCÜ BÖLÜM

Diğer Hükümler

Yürürlük

MADDE 8 - (1) Bu Yönerge, Senato'da onaylandığı tarihten itibaren yürürlüğe girer.

Yürütme

MADDE 9 - (1) Bu Yönerge hükümlerini Rektör yürütür.

EK-4

Tablo 50: 23 Haziran 2016 tarihinde Kalite Güvence Süreci için yapılan toplantıya katılanlar;

Prof. Dr. Murat GÜMÜŞ	Başkan Vekili/Rektör Yardımcısı
Prof. Dr. Gülriz KOZBE	Güzel Sanatlar Fakültesi Dekanı
Prof. Dr. M. Tahir NALBANTÇILAR	Fen Bilimleri Enstitüsü Müdürü
Doç. Dr. Hüseyin AYDIN	Sason Meslek Yüksekokulu Müdürü
Doç. Dr. Yahya Hışman ÇELİK	BTÜSEM Müdürü
Doç. Dr. Bahattin İŞCAN	Meslek Yüksekokulu Müdürü
Yrd. Doç. Dr. Servet ULUTÜRK	Fen-Edebiyat Fakültesi Öğretim Üyesi
Abdullah YÜKSEL	Genel Sekreter V.
Ümit ÇELİK	Strateji Geliştirme Daire Başkanı V.
Ecem Hazal ARIKAN	Mali Hizmetler Uzman Yrd.

EK-5

Tablo 51: 24 Mart 2017 tarihinde Kalite Güvence Süreci için yapılan toplantıya katılanlar;

Prof. Dr. Aydın DURMUŞ	Başkan/ Rektör
Prof. Dr. Mustafa Nuri TÜRKMEN	İslami İlimler Fakültesi Dekanı
Doç. Dr. Bahattin İŞCAN	Meslek Yüksekokulu Müdürü
Doç. Dr. Eşref BAYSAL	Teknoloji Fakültesi Öğretim Üyesi
Doç. Dr. Hüseyin AYDIN	Mühendislik- Mimarlık Fakültesi Öğretim Üyesi
Doç. Dr. Yahya HİŞMAN	Meslek Yüksekokulu Müdürü

Doç. Dr. Murat KAYRI	Kozluk Meslek Yüksekokulu Müdürü
Yrd. Doç. Dr. Melike ESENTAŞ	Beden Eğitimi ve Spor Yüksekokulu Öğretim Üyesi
Yrd. Doç. Dr. Hakan KARAKAYA	Sason Meslek Yüksekokulu Müdürü
Yrd. Doç. Dr. Sabahattin Emre DİLEK	Turizm İşletmeciliği ve Otelcilik Yük. Öğr. Üyesi
Yrd. Doç. Dr. Funda MASDAR KARA	Güzel Sanatlar Fakültesi Dekan Yardımcısı
Yrd. Doç. Dr. Enes İŞIKGÖZ	Sosyal Bilimler Enstitüsü Müdürü V.
Yrd. Doç. Dr. H. İbrahim AYDIN	İktisadi ve İdari Bilimler Fakültesi Dekan Yardımcısı
Yrd. Doç. Dr. Servet ULUTÜRK	Erasmus Koordinatörlüğü
Kemal EVİZ	Strateji Geliştirme Daire Başkanı V.
Ecem Hazal ARIKAN	Mali Hizmetler Uzman Yrd.

EK-6

Tablo 52: 15 Mart 2017 tarihinde Kalite Güvence Süreci için yapılan toplantıya katılanlar;

Prof. Dr. Aydın DURMUŞ	Başkan /Rektör
Kemal EVİZ	Strateji Geliştirme Daire Başkanı V.
Ecem Hazal ARIKAN	Mali Hizmetler Uzman Yrd.

EK-7

Tablo 52: Akademik Kadroların Birimler Bazında Dolu Sayıları

BİRİM	ÖZEL	YERLİ	YABANCI	TOPLAM	YERLİ	YABANCI	TOPLAM
AKADEMİK KADROLARIN BİRİM BAZINDA DOLU SAYILARI							
ÖZEL	2	20	2	24	2	20	22
YERLİ	2	18	2	22	2	18	20
YABANCI	0	2	0	2	0	2	2
TOPLAM	2	22	2	24	2	22	24
AKADEMİK KADROLARIN BİRİM BAZINDA DOLU SAYILARI							
ÖZEL	2	20	2	24	2	20	22
YERLİ	2	18	2	22	2	18	20
YABANCI	0	2	0	2	0	2	2
TOPLAM	2	22	2	24	2	22	24

EK-8

Tablo 53: Spor Takımları

1.	Atletizm	KADIN-ERKEK
2.	Basketbol	KADIN-ERKEK
3.	Bilek Güreşi	KADIN-ERKEK
4.	Futbol	ERKEK
5.	Güreş	ERKEK
6.	Hentbol	KADIN-ERKEK
7.	Hokey	ERKEK
8.	Kros	KADIN-ERKEK
9.	Salon Futbolu	KADIN-ERKEK
10.	Satranç	KADIN-ERKEK
11.	Tenis	KADIN-ERKEK
12.	Voleybol	KADIN-ERKEK
13.	Wushu	KADIN-ERKEK

Tablo 54: Batman Üniversitesi Öğrenci Toplulukları

S.No	Topluluk Adı
1.	Ebru Topluluğu
2.	Etik Topluluğu
3.	Sinema ve Fotoğrafçılık Topluluğu
4.	Havacılık Topluluğu
5.	Karma Müzik Topluluğu
6.	Avrupa Birliği Topluluğu
7.	Doğa Sporları Topluluğu
8.	Tiyatro Topluluğu
9.	Tarih ve Yaşam Topluluğu
10.	Arkeoloji Topluluğu
11.	Üniversite Sporları Topluluğu
12.	Mezopotamya Çok Kültürlülük Topluluğu
13.	İdeal Gençlik Topluluğu
14.	Görsel Sanatlar Topluluğu
15.	İşletme Topluluğu
16.	Genç Gönüllüler Topluluğu
17.	Petrol ve Doğalgaz Mühendisliği Topluluğu
18.	Gezi, Organizasyon, Macera ve Eğlence Topluluğu
19.	Genç Mühendisler Topluluğu
20.	Düşünce ve Değişim Topluluğu
21.	Bilim ve Teknoloji Topluluğu
22.	Sosyoloji Topluluğu
23.	Gençlik ve Medeniyet Topluluğu
24.	Alternatif Enerji Topluluğu

6. SONUÇ VE DEĞERLENDİRME