

# **KURUM İÇ DEĞERLENDİRME RAPORU**

**İSTANBUL BEYKENT ÜNİVERSİTESİ**

**2018**

## 1. KURUMSAL BİLGİLER

### 1.1 İletişim Bilgileri

Beykent Üniversitesi Rektörü: Prof. Dr. Murat FERMAN

Adres: Beykent Üniversitesi Ayazağa-Maslak Yerleşkesi / Ayazağa Mah. Hadım Kuru Yolu Cad. No: 19 Sarıyer/İSTANBUL

Tel: 444-1997 (2002)

Faks: 0212 289 64 87

E-Posta: [muratferman@beykent.edu.tr](mailto:muratferman@beykent.edu.tr)

### 1.2 Tarihsel Gelişimi

Beykent Üniversitesi, 09.07.1997 tarih ve 4282 sayılı kanun hükümlerine dayanılarak Adem Çelik - Beykent Eğitim Vakfı tarafından 1997 yılında kurulan ve kamu tüzel kişiliği kazanmış olan bir vakıf üniversitesidir.

T.C. Beykent Üniversitesi, geçmişe dayalı uluslararası işbirliklerinin getirdiği tecrübe ile 1997-1998 akademik yılında Büyükçekmece yerleşkemizde eğitim-öğretime başlamıştır. Bugün itibariyle kuruluşunun 21. yılını kutlayan üniversitemiz, 280 bin metrekare açık kapalı alana sahip, Büyükçekmece, Büyükçekmece Yeni Bina, Ayazağa-Maslak ve Taksim-Ortaköy yerleşkelerimizde 870 öğretim elemanı, 627 idari- destek personeli ile toplam 26.561 öğrencisine; lisans, ön lisans ve lisansüstü eğitim veren ve Türkiye'nin en büyük üçüncü vakıf üniversitesi unvanına sahip olmuştur. Mezun sayımız ise 51.561'e ulaşmış durumdadır.

Üniversitemizde 9 Fakülte, 3 Yüksekokul, 1 Meslek Yüksekokulu, Uzaktan Öğretim Sistemi, 2 Enstitü, 9 Araştırma Merkezi, 63 (1'i uzaktan öğretim) lisans bölümü, 43 (1'i uzaktan öğretim) ön lisans programı, 2 Enstitüde toplam 20 anabilim dalı altında tezli ve tezsiz yüksek lisans programları ile doktora programları mevcuttur. Üniversitemizde 18 lisans programı doğrudan İngilizce, 1 program ise Rusça eğitim vermektedir. Ayrıca üniversitemize yerleşen her iki öğrenciden biri burslu olarak eğitim görmektedir.

Ayrıca Yabancı Diller Yüksekokulu'nda İngilizce ve Rusça hazırlık sınıfı ile Meslek Yüksekokulunda Uygulamalı İngilizce ve Çevirmenlik programları mevcuttur.

Üniversitemiz 2013 tarihi itibariyle Bologna sürecine uyumu tamamlamış ve Kalite Güvence Sistemi'ni oluşturmuştur. Bu kapsamda ISO 9001:2015 kalite yönetim sistemi sertifikasını almıştır. Üniversitemizde kapsamlı akreditasyon çalışmaları başlatılmış olup, 1 program akredite edilmiş ve çok sayıda programlarımız akreditasyon başvuru ve ön değerlendirme süreçlerini tamamlamıştır. Ayrıca 2018 yılında Yükseköğretim Kurulu tarafından dış değerlendirme sürecinden başarıyla geçmiş bulunmaktadır.

Kurumun tarihsel gelişimi ile ilgili ayrıntılı bilgi kalite sayfası altında yer alan [Kilometre Taşları](#) dosyasında mevcuttur. Kurumun son iki yılını özetleyen temel veriler aşağıdaki tabloda yer almaktadır.

<b>KURUMSAL BİLGİLER</b>		
<b>ÖĞRENCİ SAYILARI</b>	<b>2016-2017</b>	<b>2017-2018</b>
<b>Toplam Öğrenci Sayısı</b>	<b>24.299</b>	<b>26.561</b>
Lisans Öğrenci Sayısı	14.582	16.560
Önlisans Öğrenci Sayısı	5.821	6.482
<i>Yüksek Lisans Öğrenci Sayısı (Tezli)</i>	<i>1.209</i>	<i>1.952</i>
<i>Yüksek Lisans Öğrenci Sayısı (Tezsiz)</i>	<i>2.506</i>	<i>1.298</i>
<b>Toplam Yüksek Lisans Öğrenci Sayısı</b>	<b>3.715</b>	<b>3.250</b>
Doktora Öğrenci Sayısı	181	269
Toplam Yabancı Uyruklu Öğrenci Sayısı	551	747
Öğrenci Kulübü Sayısı	53	61
Öğrenci Kulübüne Üye Öğrenci Sayısı	10.124	9.797
<b>MEZUN SAYISI</b>	<b>2016-2017</b>	<b>2017-2018</b>

<b>MEZUN SAYILARI</b>		<b>2016-2017</b>	<b>2017-2018</b>
Lisans Mezun Sayısı		2.254	3.040
Önlisans Mezun Sayısı		2.176	2.786
Yüksek Lisans Mezun Sayısı		811	1.436
Doktora Mezun Sayısı		15	11
<b>Toplam Mezun Sayısı</b>		<b>5.256</b>	<b>7.273</b>
<b>AKADEMİK BİRİMLER</b>		<b>2016-2017</b>	<b>2017-2018</b>
Fakülte Sayısı		9	9
Yüksekokul Sayısı		3	3
Meslek Yüksekokulu Sayısı		1	1
Enstitü Sayısı		2	2
Uygulama ve Araştırma Merkezi Sayısı		8	9
<b>BÖLÜM VE PROGRAM SAYILARI</b>		<b>2016-2017</b>	<b>2017-2018</b>
<b>Toplam Program Sayısı</b>		<b>158</b>	<b>164</b>
Lisans Bölüm Sayısı		57	63
Önlisans Program Sayısı		43	43
Yüksek Lisans Program Sayısı		52	52
Sanatta Yeterlik Program Sayısı		1	1
Doktora Program Sayısı		5	5
<b>PERSONEL SAYILARI</b>		<b>2016-2017</b>	<b>2017-2018</b>
Öğretim Elemanı Sayısı		842	870
Öğretim Üyesi Sayısı		428	468
Yabancı Öğretim Elemanı Sayısı		7	6
İdari Personel Sayısı		505	627
<b>ALT YAPI</b>		<b>2016-2017</b>	<b>2017-2018</b>
<b>Toplam Açık-Kapalı Alan</b>		<b>129.722,55</b>	<b>280.361,4</b>
Büyükçekmece Yerleşkesi		79.836,71	117.812,5
Büyükçekmece Yerleşkesi Yeni Bina		-	103.870,73
Ayazağa-Maslak Yerleşkesi		42.238,77	50.038,77
Taksim-Ortaköy Yerleşkesi		7.647,07	8.639,4
Bilgisayar Sayısı		1.922	2.365
<b>Derslik</b>	Adet	171	212
	Alan (m2)	12.314	19.341,49
	Kapasite	9.843	14.851
<b>Laboratuvar ve Stüdyo</b>	Adet	96	151
	Alan (m2)	8.848,6	15.659,79
	Kapasite	3.166	4.850
<b>Konferans Salonu</b>	Adet	5	8
	Alan (m2)	1.847,02	5.052,89
	Kapasite	1.168	3.305
<b>Otopark</b>	Adet	5	6
	Alan (m2)	9.884,45	42.811,83
	Kapasite	1.400	4200
<b>Kafeterya</b>	Adet	14	18
	Alan (m2)	5.272,59	9.178,88
	Kapasite	2358	5.548
Araştırma Laboratuvarı Alanı (m2)		397,95	1.277,42
Kütüphane Alanı (m2)		2.495,23	7.542,87
Okuma Salonu Alanı (m2)		1.055,81	1.090,5
Spor Alanı (m2)		1.212,00	3.962,34
<b>KÜTÜPHANE KAYNAKLARI</b>		<b>2016-2017</b>	<b>2017-2018</b>
<b>Toplam Basılı ve Elektronik Kitap Sayısı</b>		<b>424.335</b>	<b>462.746</b>
Basılı Kitap		67.414	102.540

Basılı Kitap	07.414	103.347
E-Kitap	356.921	359.197
Basılı Dergi Aboneliği	51	28
E-Dergi	26.000	35.000
Veritabanı	26	33
<b>ULUSLARARASI İŞBİRLİĞİ</b>	<b>2016-2017</b>	<b>2017-2018</b>
Erasmus Kapsamında Anlaşma Yapılan Üniversite Sayısı	113	119
İkili İşbirliği Yapılan Üniversite Sayısı	14	23
<b>DÜZENLENEN BİLİMSEL TOPLANTI SAYISI</b>	<b>2016-2017</b>	<b>2017-2018</b>
Uluslararası	3	3
Ulusal	14	4
<b>ÜNİVERSİTE SIRALAMALARI (URAP)</b>	<b>2016-2017</b>	<b>2017-2018</b>
URAP Türkiye Geneli Sıralaması	121	136
URAP Vakıf Üniversiteleri Sıralaması	29	36
URAP Tıp Fakültesi Olmayan Üniversiteler Sıralaması	54	64
<b>ÜNİVERSİTE SIRALAMALARI</b>	<b>2017</b>	<b>2018</b>
<b>(WEBOMETRICS)</b>		
Webometrics Sıralaması	73	87
<b>ÜNİVERSİTE SIRALAMALARI (UniRank)</b>	<b>2018</b>	<b>2019</b>
Türkiye Genel Sıralaması	70	58
Türkiye Vakıf Üniversiteleri Sıralaması	20	14
<b>ÜNİVERSİTE YAYIN BİLGİLERİ</b>	<b>2017</b>	<b>2018</b>
Web Of Science Yayın Sayısı	108	208
Scopus Yayın Sayısı	108	194
Atıf Sayısı (Web Of Science)	545	1.259
H-Index Değeri (Web Of Science)	26	27

### 1.3 Misyonu, Vizyonu, Değerleri ve Hedefleri

Kurumun misyon, vizyon, temel değerler, stratejik amaç ve hedefleri aşağıda belirtilmiştir.

**MİSYON:** Bilgi ve teknoloji üreten, geliştiren ve mesleki beceriye dönüştürerek toplum yararına kullanacak nitelikli bireyler yetiştiren bir üniversite olarak, öğrencilerimize; fiziki ve teknolojik altyapı, sosyal ortam, eğitim-uygulama programları ve öğrenme kaynaklarına erişim imkanları sunarak,

Kendilerini:

- Liderlik ve sosyal yönü güçlü, ne istediğini bilen, özgüveni yüksek, hızlı karar verebilen, duygusal zekâyâ sahip, hayallerinin peşinde koşan,
- Sistematik düşünce ve entelektüel disipline, etkin öğrenme stratejileri ve çoklu düşünme sistemine sahip; sorgulayıcı ve analitik/inovatif düşünebilen, karmaşık sorunlarla başa çıkabilen ve kompleks problemleri çözebilen,
- Teknolojiyi takip eden, kullanan, geliştirebilen ve programlayabilen, yaşadıkları çağı algılayan, toplumunu tanıyan, etik değerlere ve çevreye duyarlı,
- Mesleki bilgi ve becerilerini dünyanın her yerinde kullanabilecek şekilde

profesyonel hayata hazırlanma fırsatı sunmak.

**VİZYON:** Küresel ölçekte bir yükseköğretim kurumu olmaktır.

### TEMEL DEĞERLER

**Evrensellik**

Bilginin evrensel olduğuna inanarak, yeni nitelikli bilgiler üretmek, mevcut bilgiye erişimi kolaylaştırmak ve beceriye dönüşmesini sağlamak suretiyle insanlık için faydaya dönüştürmek.

### **Yenilikçilik**

Bilgiyi ve gelişen teknolojileri yakından takip ederek, eğitim programları vasıtasıyla öğrencilerimizin mesleki becerilerine yansıtma, öğrencilerin, teknolojik gelişmeleri yakından takip etmesini sağlamak.

### **Öğrenci ve Öğrenme Merkezli Olmak**

Öğrencilerimizde odaklanmak ve öğrenme ihtiyacı ortaya çıkarmak ve gerekli ortamı sağlamak suretiyle, öğrencilerimizin öğrenme konusunda daha istekli olmalarını teşvik etmek.

### **Katılımcılık**

Öğrencilerimizin ilgi ve eğilimlerini dikkate alarak; ülkenin, toplumun ve reel sektörün beklenti ve ihtiyaçlarını dikkate alarak eğitim vermek.

### **Bilgiden Öteye Geçmek,**

Öğrencilerimizin öğrendikleri bilgiyi hizmete ve mesleki beceriye dönüştürmelerini sağlamak ve bilgiyi sürekli geliştirmek.

### **Sürekli Gelişme**

Genel yönetim, eğitim ve araştırma-yayımda daha ileriye gitmek için sürekli çaba ve arayış içinde olmak.

### **Kalite**

Eğitim ve kurumsal yönetim iş süreçlerini, kalite standartlarına uygun bir şekilde yürütmek suretiyle güvence altına almak

### **Toplumsal Sorumluluk**

Öğrencilerimize, mezun olduklarında toplumun ihtiyaç ve beklentilerini dikkate alacak şekilde mesleklerini icra etmelerini sağlayacak şekilde eğitim, uygulama ve sosyal sorumluluk fırsatı sunmak

### **Duyarlılık**

Öğrencilerimize mesleklerin icrasında, doğa, tarih, etik ve kültürel değerler ile dezavantajlı grupları anlama ve gerekli hassasiyeti gösterecek şekilde eğitim ortamı sunmak

## **STRATEJİK AMAÇ VE HEDEFLER**

2019-2023 Taslak Stratejik Planı'nda yer alan *Stratejik Amaçlar* ve *Stratejik Hedefler* aşağıdadır:

**Amaç 1.** Yenilikçi yaklaşımlarla Eğitim-Öğretimin kalitesini geliştirmek ve sürdürülebilirliğini sağlamak

### **Hedefler:**

- Programları sürekli ve düzenli gözden geçirmek ve iyileştirmek
- Programların ulusal ve uluslararası akreditasyonunu sağlamak
- Öğrencinin öğrenme sürecinde daha etkin olacağı, bilgiyi alternatif kaynaklardan öğrenebileceği (öğrenci merkezli) öğrenme ve değerlendirme sistemini uygulamak, izlemek ve sürekli iyileştirmek
- Eğitim-Öğretimde araştırma ve uygulama faaliyetlerini geliştirmek
- Eğitim-Öğretim kalitesinin etkinliğini izlemek ve iyileştirmek
- Üniversitemizi tercih eden öğrenci niteliğini arttırmak
- Eğitim-Öğretim altyapısını geliştirmek
- Öğrencinin toplumda inisiyatif almasını sağlayacak şekilde gelişimine yönelik sosyal, kültürel, sportif

faaliyetleri desteklemek

- Üniversite akademik personelinin niteliğini ve performansını arttırmak ve sürdürülebilir kılmak
- Öğrenci ve öğretim elemanı değişim programlarını teşvik etmek
- Eğitim ve Öğretimde, nitelikli insan kaynağı ihtiyaçlarını karşılayacak şekilde yenilikçi programlar geliştirmek ve uygulamak
- Eğitimde etkin yabancı dil kullanılmasını sağlamak
- Geleceğin mesleklerine yönelik eğitimleri desteklemek

**Amaç 2.** Doğrudan meslek mensubu yetiştiren akademik birimleri güçlendirmek

**Hedefler:**

- Doğrudan meslek mensubu yetiştiren akademik birimlerin beşeri, fiziki ve teknolojik altyapılarını güçlendirmek
- Doğrudan meslek mensubu yetiştiren akademik birimler için performans göstergelerini belirlemek ve uygulamak
- Doğrudan meslek mensubu yetiştiren akademik birimlerdeki eğitim ve öğretim programını toplumun beklentilerine hitap edecek şekilde geliştirmek

**Amaç 3.** Eğitim-Öğretimde uluslararasılaşmayı arttırmak

**Hedefler:**

- Yurtdışı kaynaklı öğrenci sayısını arttırmak
- Uluslararası işbirliğini geliştirmek (Erasmus, İkili Anlaşmalar, MofU (Memorandum of Understanding) vb.)
- Uluslararası kuruluşların faaliyetlerinde etkin olmak (DEİK/EEİK, EUA, ENQA, EQAR vb.)
- Yabancı uyruklu öğretim üyesi sayısını arttırmak

**Amaç 4.** Bilimsel araştırmaların sayısını ve niteliğini arttırmak

**Hedefler:**

- Nitelikli araştırmacı sayısını arttırmak
- Araştırma altyapısını güçlendirmek
- Bilimsel araştırmaları ve sanatsal etkinlikleri daha fazla teşvik etmek ve desteklemek
- Nitelikli yayın sayısını ve etki değerini arttırmak
- BAP projelerini desteklemek
- BAP dışı (Horizon 2020, TÜBİTAK, Kalkınma Ajansı, SANTEZ vb) projeleri desteklemek, sayısını ve destek miktarını arttırmak
- Disiplinlerarası araştırmaları desteklemek
- Etik değerleri benimsemek
- Topluma katkı sağlayan araştırmaları desteklemek
- Uluslararası araştırmalara katkıyı arttırmak
- Bilimsel araştırma faaliyetlerini periyodik olarak izlemek ve etkinliğini sürdürülebilir kılmak

**Amaç 5.** Toplumsal hizmet faaliyetlerinin niceliği ve niteliğini arttırmak

**Hedefler:**

- Uygulama ve Araştırma Merkezi sayısını arttırmak
- Uygulama ve Araştırma Merkezlerini etkinleştirmek
- Toplumun öncelikli sorunlarına yönelik araştırma, uygulama ve eğitim faaliyetlerini desteklemek
- Sosyal sorumluluk projelerini yaygınlaştırmak
- Kültürel ve sosyal gelişime katkı yapacak faaliyetleri desteklemek

**Amaç 6.** Kurumsallaşma ve kalite kültürünü geliştirmek

## Hedefler:

- Kurumsal aidiyet duygusunu güçlendirmek
- Katılımcı, şeffaf, hesap verebilir bir yönetim ve hizmet anlayışını sağlamak
- Yönetim süreçlerini bilişim teknolojileri desteği ile güçlendirmek
- Kurumsal tanınırlığı ve imajı güçlendirmek
- İdari ve destek personelin hizmet kalitesini yükseltmek

## Amaç 7. Paydaşlarla işbirliğini arttırmak

### Hedefler:

- Paydaşlarla işbirliğini arttırmak
- Paydaşlarla ilişki ve işbirliğinin geliştirilmesine yönelik planlama yapmak
- Mezunlarla işbirliğini geliştirmek
- Eğitim Öğretim alanında iç/dış paydaşlarla işbirliğini geliştirmek
- Araştırma ve Geliştirme alanlarında iç/dış paydaşlarla işbirliğini geliştirmek

## Amaç 8. Beşeri, teknik, fiziki ve mali altyapıyı geliştirmek ve sürdürülebilir kılmak

### Hedefler:

- Artan yüksek öğrenim ihtiyacını karşılamak amacıyla kapasite artışı gerçekleştirmek

## 1.4 Eğitim-Öğretim Hizmeti Sunan Birimleri

Kurumun eğitim-öğretim hizmeti sunan birimleri ve bu birimler altında yer alan programları hakkında özet bilgilere bu bölümde yer verilmiştir.

## Bölüm ve Programlar

<b>DİŞ HEKİMLİĞİ FAKÜLTESİ</b>	
Diş Hekimliği	
<b>FEN-EDEBİYAT FAKÜLTESİ</b>	
İngiliz Dili ve Edebiyatı (İngilizce)	Matematik
Mütercim-Tercümanlık (İngilizce)	Mütercim-Tercümanlık (Rusça)
Psikoloji	Sosyoloji
Sosyoloji (İngilizce)	Tarih
Türk Dili ve Edebiyatı	
<b>GÜZEL SANATLAR FAKÜLTESİ</b>	
Grafik Tasarım	İletişim ve Tasarım
Oyunculuk	Sahne ve Gösteri Sanatları Yönetimi
Sinema ve Televizyon	Sinema ve Televizyon (İngilizce)
Tekstil ve Moda Tasarımı	
<b>HUKUK FAKÜLTESİ</b>	
Hukuk	
<b>İKTİSADİ VE İDARİ BİLİMLER FAKÜLTESİ</b>	
İktisat	İktisat (İngilizce)
İşletme	İşletme (İngilizce)
Siyaset Bilimi ve Kamu Yönetimi	Siyaset Bilimi ve Kamu Yönetimi (İngilizce)
Uluslararası İlişkiler (İngilizce)	Uluslararası Ticaret
Uluslararası Ticaret (İngilizce)	Uluslararası Lojistik ve Taşımacılık
<b>İLETİŞİM FAKÜLTESİ</b>	
Görsel İletişim	Halkla İlişkiler ve Reklamcılık

Medya ve İletişim	Televizyon Haberciliği ve Programcılığı
Yeni Medya	Yeni Medya (İngilizce)
<b>MÜHENDİSLİK MİMARLIK FAKÜLTESİ</b>	
Bilgisayar Mühendisliği	Bilgisayar Mühendisliği (İngilizce)
Biyomedikal Mühendisliği	Elektrik Elektronik Mühendisliği
Endüstri Mühendisliği	Endüstri Mühendisliği (İngilizce)
İç Mimarlık	İç Mimarlık (İngilizce)
İnşaat Mühendisliği	İnşaat Mühendisliği (İngilizce)
Makine Mühendisliği	Makine Mühendisliği (İngilizce)
Mimarlık	Mimarlık (İngilizce)
Yazılım Mühendisliği	
<b>TIP FAKÜLTESİ</b>	
Tıp	
<b>SAĞLIK BİLİMLERİ YÜKSEKOKULU</b>	
Beslenme ve Diyetetik	Fizyoterapi ve Rehabilitasyon
Hemşirelik	Sağlık Yönetimi
<b>UYGULAMALI BİLİMLER YÜKSEKOKULU</b>	
Bankacılık ve Finans	Bankacılık ve Finans (İngilizce)
Endüstri Ürünleri Tasarımı	Endüstri Ürünleri Tasarımı (İngilizce)
Gastronomi ve Mutfak Sanatları	Sermaye Piyasaları ve Portföy Yönetimi
Turizm İşletmeciliği ve Otelcilik	
<b>MESLEK YÜKSEKOKULU</b>	
Adalet	Ağız ve Diş Sağlığı
Ameliyathane Hizmetleri	Anestezi
Aşçılık	Bankacılık ve Sigortacılık
Basım ve Yayın Teknolojileri	Bilgisayar Programcılığı
Çocuk Gelişimi	Dış Ticaret
Diş Protez Teknolojisi	Diyaliz
Eczane Hizmetleri	Elektronörofizyoloji
Fizyoterapi	Grafik Tasarımı
Halkla İlişkiler ve Tanıtım	İlk ve Acil Yardım
İnsan Kaynakları Yönetimi	İnşaat Teknolojisi
İş Sağlığı ve Güvenliği	İşletme Yönetimi
Lojistik	Makine
Mimari Restorasyon	Moda Tasarımı
Odyometri	Optisyenlik
Ortopedik Protez ve Ortez	Patoloji ve Laboratuvar Teknikleri
Perfüzyon Teknikleri	Radyo ve Televizyon Programcılığı
Radyoterapi	Sağlık Kurumları İşletmeciliği
Sivil Hava Ulaştırma İşletmeciliği	Sivil Havacılık Kabin Hizmetleri
Sosyal Hizmetler	Tekstil Teknolojisi
Tıbbi Dokümantasyon ve Sekreterlik	Tıbbi Görüntüleme Teknikleri
Tıbbi Laboratuvar Teknikleri	Turizm ve Seyahat Hizmetleri
Uygulamalı İngilizce ve Çevirmenlik	
<b>YABANCI DİLLER YÜKSEKOKULU</b>	
Hazırlık Programı (İngilizce)	Hazırlık Programı (Rusça)
<b>FEN BİLİMLERİ ENSTİTÜSÜ</b>	
<b>YÜKSEK LİSANS PROGRAMLARI</b>	
Endüstri Mühendisliği Anabilim Dalı (MSc)	İç Mimarlık Anabilim Dalı (MSc)
Endüstri Mühendisliği	İç Mimarlık



<b>Makine Mühendisliği Anabilim Dalı (MSc)</b>	<b>İnşaat Mühendisliği Anabilim Dalı (MSc)</b>
Makine Mühendisliği	Tasarım ve Yapı Yönetimi
<b>Bilgisayar Mühendisliği Anabilim Dalı (MSc)</b>	<b>İş Sağlığı Ve Güvenliği Anabilim Dalı (MSc)</b>
Bilgisayar Mühendisliği	İş Sağlığı ve Güvenliği
<b>Mimarlık Anabilim Dalı (MSc)</b>	
Mimarlık	
Mimari Tasarım	
<b><i>DOKTORA VE SANATTA YETERLİLİK PROGRAMLARI</i></b>	
Mimarlık (Doktora)	Bilgisayar Mühendisliği (Doktora)
<b>SOSYAL BİLİMLER ENSTİTÜSÜ</b>	
<b><i>YÜKSEK LİSANS PROGRAMLARI</i></b>	
<b>İşletme Yönetimi Anabilim Dalı (MBA)</b>	
Finans	
Hastane ve Sağlık Kurumları Yönetimi	<b>Hukuk Anabilim Dalı</b>
İşletme Yönetimi	Kamu Hukuku
İnsan Kaynakları ve Örgütsel Değişim	Özel Hukuk
Pazarlama	
Yönetim Organizasyon	
<b>Psikoloji Anabilim Dalı (MA)</b>	<b>Tarih Anabilim Dalı (MA)</b>
Klinik Psikoloji	Tarih
<b>Uluslararası İlişkiler Anabilim Dalı (MA)</b>	<b>İngiliz Dili Ve Edebiyatı Anabilim Dalı (MA)</b>
Uluslararası İlişkiler	İngiliz Dili ve Edebiyatı
<b>İktisat Anabilim Dalı (MA)</b>	<b>Sinema- TV Anasanat Dalı (MA)</b>
İktisat	Sinema-TV
<b>Sosyoloji Anabilim Dalı (MA)</b>	<b>İletişim Ve Tasarım Anasanat Dalı (MA)</b>
Sosyoloji	İletişim Sanatları ve Tasarımı
<b>Medya Ve İletişim Anabilim Dalı (MA)</b>	<b>Türk Dili Ve Edebiyatı Anabilim Dalı (MA)</b>
Medya ve İletişim Sistemleri	Türk Dili ve Edebiyatı
<b>Tekstil Ve Moda Tasarımı Anasanat Dalı (MA)</b>	
Tekstil ve Moda Tasarımı	
<b><i>Uzaktan Öğretim Programları</i></b>	
Bankacılık ve Finans	
Yönetim Bilişim Sistemleri	
Sağlık Kuruluşları Yöneticiliği	
İşletme (e-MBA)	
İnsan Kaynakları ve Örgütsel Değişim	
<b><i>DOKTORA VE SANATTA YETERLİLİK PROGRAMLARI</i></b>	

İşletme Yönetimi (Doktora)	Sinema-1 v (Sanatta Yeterlilik)
Siyaset Bilimi ve Uluslararası İlişkiler (Doktora)	Sosyoloji (Doktora)

### Yandal Programları (2017-2018)

Fakülte	Program
Fen-Edebiyat Fakültesi	İngiliz Dili ve Edebiyatı (EN)
	Matematik-Bilgisayar (EN/TR)
	Mütercim-Tercümanlık (EN)
	Mütercim-Tercümanlık (RU)
	Psikoloji (TR)
	Sosyoloji (TR)
	Tarih (TR)
Güzel Sanatlar Fakültesi	Grafik Tasarım (TR)
	İletişim ve Tasarım (TR)
	Oyunculuk (TR)
	Sahne ve Gösteri Sanatları Yönetimi (TR)
	Sinema ve Televizyon (TR)
	Tekstil ve Moda Tasarımı (TR)
İktisadi ve İdari Bilimler Fakültesi	İktisat (TR)
	İşletme (EN)
	İşletme (TR)
	Siyaset Bilimi ve Kamu Yönetimi (TR)
	Turizm İşletmeciliği (EN/TR)
	Uluslararası İlişkiler (EN)
	Uluslararası Lojistik ve Taşımacılık (EN/TR)
	Uluslararası Ticaret (EN/TR)
	Yönetim Bilişim Sistemleri (EN/TR)
İletişim Fakültesi	Görsel İletişim (TR)
	Halkla İlişkiler ve Reklamcılık (TR)
	Medya ve İletişim (TR)
	Televizyon Haberciliği ve Programcılığı (TR)
	Yeni Medya (TR)
Mühendislik - Mimarlık Fakültesi	Bilgisayar Mühendisliği (EN/TR)
	Elektronik ve Haberleşme Mühendisliği (TR)
	Endüstri Mühendisliği (TR)
	İç Mimarlık (EN/TR)
	İnşaat Mühendisliği (EN)
	İnşaat Mühendisliği (TR)
	İşletme Mühendisliği (TR)
	Makine Mühendisliği (TR)
	Mimarlık (EN/TR)
	Yazılım Mühendisliği (EN/TR)
Uygulamalı Bilimler Yüksekokulu	Endüstri Ürünleri Tasarımı (TR)
	Sermaye Piyasaları ve Portföy Yönetimi (TR)

### Çift Anadal Programları (ÇAP) (2017-2018)

Fakülte	Program
Fen-Edebiyat Fakültesi	Mütercim-Tercümanlık (EN)
	Psikoloji (TR)
	Sosyoloji (TR)
	Tarih (TR)
	Türk Dili ve Edebiyatı (TR)

Güzel Sanatlar Fakültesi	Grafik Tasarım (TR)
	İletişim ve Tasarım (TR)
	Oyunculuk (TR)
	Sahne ve Gösteri Sanatları Yönetimi (TR)
	Sinema ve Televizyon (EN/TR)
	Sinema ve Televizyon (TR)
	Tekstil ve Moda Tasarımı (TR)
İktisadi ve İdari Bilimler Fakültesi	İktisat (EN)
	İktisat (EN/TR)
	İktisat (TR)
	İşletme (EN)
	İşletme (TR)
	Siyaset Bilimi ve Kamu Yönetimi (TR)
	Turizm İşletmeciliği (EN/TR)
	Uluslararası İlişkiler (EN)
	Uluslararası Lojistik ve Taşımacılık (EN/TR)
	Uluslararası Ticaret (EN/TR)
	Yönetim Bilişim Sistemleri (EN/TR)
İletişim Fakültesi	Görsel İletişim (TR)
	Halkla İlişkiler ve Reklamcılık (TR)
	Televizyon Haberciliği ve Programcılığı (TR)
	Yeni Medya (TR)
Mühendislik - Mimarlık Fakültesi	Bilgisayar Mühendisliği (EN/TR)
	Elektronik ve Haberleşme Mühendisliği (TR)
	Endüstri Mühendisliği (TR)
	Enerji Sistemleri Mühendisliği (TR)
	İç Mimarlık (EN/TR)
	İnşaat Mühendisliği (TR)
	İşletme Mühendisliği (TR)
	Makine Mühendisliği (TR)
	Mimarlık (EN/TR)
	Mimarlık (TR)
Yazılım Mühendisliği (EN/TR)	
Uygulamalı Bilimler Yüksekokulu	Endüstri Ürünleri Tasarımı (TR)
	Sermaye Piyasaları ve Portföy Yönetimi (TR)

### İkinci Öğretim Programları (2017-2018)

Fakülte/YO/MYO Adı	Program
	Adalet (TR) (İÖ)
	Ağız ve Diş Sağlığı (TR) (İÖ)
	Ameliyathane Hizmetleri (TR) (İÖ)
	Anestezi (TR) (İÖ)
	Aşçılık (TR) (İÖ)
	Bankacılık ve Sigortacılık (TR) (İÖ)
	Basım ve Yayın Teknolojileri (TR) (İÖ)
	Bilgisayar Programcılığı (TR) (İÖ)
	Çocuk Gelişimi (TR) (İÖ)
	Dış Ticaret (TR) (İÖ)
	Dış Protez Teknolojisi (TR) (İÖ)
	Diyaliz (TR) (İÖ)
	Fizyoterapi (TR) (İÖ)
	Grafik Tasarımı (TR) (İÖ)

Meslek Yüksekokulu	Halkla İlişkiler ve Tanıtım (TR) (İÖ)
	İlk ve Acil Yardım (TR) (İÖ)
	İnşaat Teknolojisi (TR) (İÖ)
	İş Sağlığı ve Güvenliği (TR) (İÖ)
	İşçi Sağlığı ve İş Güvenliği (TR) (İÖ)
	Lojistik (TR) (İÖ)
	Makine (TR) (İÖ)
	Mimari Restorasyon (TR) (İÖ)
	Moda Tasarımı (TR) (İÖ)
	Optisyenlik (TR) (İÖ)
	Patoloji Laboratuvar Teknikleri (TR) (İÖ)
	Radyo ve Televizyon Programcılığı (TR) (İÖ)
	Radyoterapi (TR) (İÖ)
	Sivil Hava Ulaştırma İşletmeciliği (TR) (İÖ)
	Sivil Havacılık Kabin Hizmetleri (TR) (İÖ)
	Tıbbi Dokümantasyon ve Sekreterlik (TR) (İÖ)
	Tıbbi Görüntüleme Teknikleri (TR) (İÖ)
	Tıbbi Laboratuvar Teknikleri (TR) (İÖ)
	Uygulamalı İngilizce ve Çevirmenlik (EN) (İÖ)

### **1.5 Araştırma Faaliyetinin Yürütüldüğü Birimleri**

Kurumun araştırma faaliyetinin yürütüldüğü birimler tüm akademik bölümler/programlar ve uygulama ve araştırma merkezleridir. Üniversitemizde 9 Uygulama ve Araştırma Merkezi faaliyet göstermekte olup, ayrıca Teknoloji Transfer Ofisi'nin kurulması için ön hazırlık işlemleri tamamlanmıştır.

#### **Uygulama ve Araştırma Merkezleri**

Beykent Üniversitesi Stratejik Araştırmalar Merkezi

Atatürk İlkeleri ve İnkılap Tarihi Uygulama ve Araştırma Merkezi

Sürekli Eğitim Araştırma ve Uygulama Merkezi

Hayat Boyu Öğrenme Uygulama ve Araştırma Merkezi

Uzaktan Öğretim Uygulama ve Araştırma Merkezi

Kadın Çalışmaları Uygulama ve Araştırma Merkezi

Kent Çalışmaları Uygulama ve Araştırma Merkezi

Girişimcilik ve Yenilikçilik Uygulama ve Araştırma Merkezi

Ağız ve Diş Sağlığı Eğitim Uygulama ve Araştırma Merkezi

Araştırma faaliyetlerinde üniversitenin öncelikleri stratejik hedefler arasında tanımlıdır. Üniversitenin araştırma stratejisi, yerel/bölgesel/ ulusal kalkınma strateji ve politikaları, yıllık program ve hükümet programı çerçevesinde orta ve uzun vadeli eylem planlarına uygunluk anlayışı ile oluşturulmaktadır. Bu kapsamda, üniversitedeki araştırma faaliyetleri, TÜBİTAK, sanayi kurumları ve diğer kamu kuruluşları ile yakın işbirliği içinde çalışma yapılarak dönüştürülmektedir. Ulusal alanda, TÜBİTAK, KOSGEB, İSTKA ve diğer araştırma fonları sağlayan kuruluşların projeleri kapsamında, ulusal ve yerel sanayi kuruluşları, sivil toplum örgütleri ile ortak çalışma platformu oluşturulmaktadır.

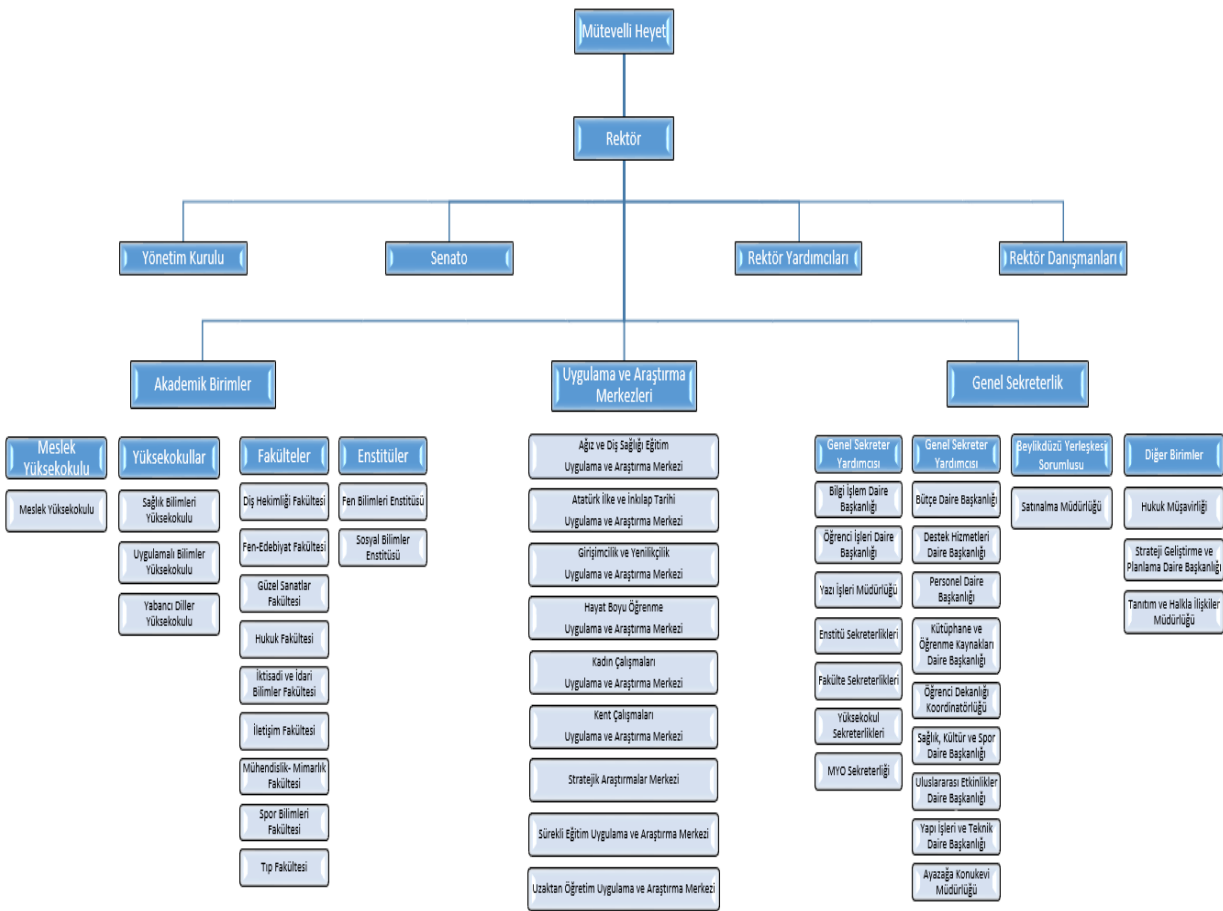
Uluslararası alanda, Horizon 2020 AB projesi yanında, uluslararası üniversite ve AR-GE Merkezleri ile ikili işbirliği oluşturma çalışmaları sürdürülmektedir.

Kurum her türlü araştırma faaliyetlerini desteklemektedir. Bu kapsamda:

- Araştırmacıların yetkinliklerini geliştirmesi, güncel bilimsel çalışmaları takip etmesi ve potansiyel işbirliklerinin oluşturulması açısından önemli olan çalıştay, kongre veya konferans gibi etkinlikler, *Bilimsel Etkinlikleri Destekleme (BEDEK)* programı kapsamında desteklenmektedir (Kanıt 1.5\_1 ve Kanıt 1.5\_2)
- Bilimsel araştırma projelerine destek *Beykent Üniversitesi Bilimsel Araştırma Projeleri Uygulama Yönergesi* kapsamında verilmektedir (Kanıt 1.5\_3).
- Araştırma altyapısı (laboratuvar imkanları, kütüphane kaynaklar, veri tabanlar vb destekler) güçlendirilmektedir.
- Dış destekli projelere katılım teşvik edilmekte ve talep edildiği takdirde kurum desteği sağlanmaktadır.

Değişim programlarına katılım desteklenmektedir. Bu destekler kurumun stratejik amaç ve hedefleri arasında yer almakta olup dönemsel raporlarla stratejik performans göstergelerinin ne ölçüde sağlandığı ölçülmekte ve değerlendirilmektedir (Kanıt 1.5\_4). İzleme sonuçlarına göre gerekli tedbirler alınmaktadır.

### 1.6 Yükseköğretim Kurumunun Organizasyonel Şeması



Beykent Üniversitesi'nin akademik ve idari birimlerinin kuruluş, işleyiş ve görevlerine ilişkin hükümler, 2547 sayılı Yükseköğretim Kanununa ve 2809 sayılı Yükseköğretim Kurumları Teşkilatı Kanununun ek 45 inci maddesine dayanılarak hazırlanmış olan *Beykent Üniversitesi Ana Yönetmeliği'nce* belirtilmiştir.

### Kanıtlar

- [Kanıt 1.5\\_1-BEDEK.pdf](#)
- [Kanıt 1.5\\_2-Yönerge Seyahat ve Avans.pdf](#)
- [Kanıt 1.5\\_3\\_Yönerge BAP.pdf](#)
- [Kanıt 1.5\\_4-Akademik Personel Performans Raporu.xls](#)

## 2. KALİTE GÜVENCESİ SİSTEMİ

### 1. Kalite Politikası

Beykent Üniversitesi misyon ve vizyonunda belirtilen hedefler doğrultusunda 2019-2023 Taslak Stratejik Planını hazırlanmış, üniversitenin amaçlarını, hedeflerini ve performans göstergelerini belirlemiştir. Kurumun eğitim-öğretim, bilimsel araştırma, uluslararasılaşma, topluma sunulan hizmetler, kurumsallaşma ve kalite kültürü, paydaşlarla işbirliği ve beşeri, teknik, fiziki ve mali altyapının geliştirilmesi alanlarında tanımladığı temel stratejik amaçlarına ve hedeflerine **1- Kurumsal Bilgiler** bölümünde yer verilmiştir.

Amaç ve hedeflerin yanı sıra 2019-2023 stratejik planında anahtar performans göstergeleri oluşturulmuştur. Performans göstergeleri *Süreç ve Performans Yönetim Sistemi (Ensemble)* programı kullanılarak Strateji Geliştirme ve Planlama Daire Başkanlığı tarafından altı aylık periyotlarla izlenmektedir. Temel stratejik göstergeler ile ilgili oluşan veriler periyodik aralıklarla güncellenen ve kalite sayfasında yer alan "[Sayılarla Üniversitemiz](#)" raporunda ve [Yıllık Faaliyet Raporları](#)nda yer almaktadır.

Beykent Üniversitesi' nin temel kalite politikası; düzenli izleme ve değerlendirmeye dayalı, sürekli iyileştirmeyi esas alan «Kalite Güvence Sistemi» ni bütün yönetim alanlarında sürdürülebilir kılmaktır. Kurum bu temel ilke doğrultusunda politikalarını aşağıdaki dört temel alanda belirlemiştir.

#### Kalite Güvence

- Kurumda kalite kültürünü geliştirmek ve yaygınlaştırmak,
- Tüm paydaşların katılımıyla Kalite Güvence Sistemi' nin sürdürülebilirliğini ve gelişimini sağlamak,
- Tüm süreçlerde sürekli iyileştirme ve paydaş memnuniyetine odaklanmak,

#### Eğitim- Öğretim

- Ulusal ve uluslararası akreditasyon gerekliliklerini sağlamak,
- Eleştirel bakış açısı, yaratıcı ve üretici düşünme, dijital çağa uygun bilişim ve iletişim teknolojileri becerilerine sahip mezun profili oluşturmak,
- Tüm paydaşların katılımıyla eğitim-öğretim programlarını sürekli gözden geçirmek ve iyileştirmek,

#### Araştırma-Geliştirme ve Toplumsal Katkı

- Kurumda araştırma-geliştirme faaliyetlerini ulusal öncelikler doğrultusunda geliştirmek,
- Üniversitenin bilim, kültür, sanat ve teknoloji çalışmalarını ulusal ve uluslararası düzeyde geliştirmek,
- Akademik personelin araştırma-geliştirme beceri ve yetkinlik düzeyini arttırmak,
- Araştırma faaliyetleri ile iş dünyasına, yerel topluluklara ve topluma katkı sağlamak,

#### Yönetim Sistemi

- İnsan kaynağının bilgi, beceri ve yetkinliklerini geliştirmek,
- Bilişim altyapısı vasıtasıyla idari ve hizmet süreçlerinin imkan ve kabiliyetini geliştirmek,
- Birimler arasındaki uyum ve koordinasyonu arttırmak,

Kurumun kalite politika belgesi, tüm paydaşların erişimine imkan sağlamak için üniversite web sitesinde yayınlanmaktadır (<http://kalite.beykent.edu.tr/35/kurumsal/kalite-politikasi>).

Kalite politikasının benimsendiğini gösteren somut uygulamalar mevcuttur. Bu kapsamda kalite güvenlik sistemi oluşturulmuş, teknik altyapısı hazırlanmış ve tüm birimler tarafından uygulanmaktadır. Üniversitenin tüm birim temsilcilerinden oluşan [Kalite Komisyonu](#) ve buna bağlı olarak [Eğitim Öğretimi Geliştirme Çalışma Grubu](#), [Kalite Güvence Sistemi Sağlanması Çalışma Grubu](#), [Araştırma Geliştirme Çalışma Grubu](#), [Yönetim Sistemi Çalışma Grubu](#) bulunmaktadır. Bazı fakülte/birimlerde ayrıca kalite elçileri de bulunmaktadır. Birimlerin temel faaliyetleri için süreçler, prosedürler tanımlıdır ve bu kapsamda PUKÖ döngüsü uygulanmaktadır. Ayrıca faaliyetlerin kurallara uygun ve zamanında yapılması, kontrol edilmesi ve gerektiğinde önlem alınması için altyapı desteği dahil mekanizmalar oluşturulmuştur.

Kalite kültürünün yaygınlaşması için [eğitimler](#), [toplantılar](#) vb. faaliyetler yapılmaktadır. Ayrıca kurumda geleneksel olarak Rektörlük ofisinde her pazartesi tüm akademik ve idari birimlerin temsilcilerinin katılımıyla yapılan [10:10 toplantılarında](#) tüm akademik ve idari süreçler değerlendirilmekte ve gerekli görüldüğünde iyileşme aksiyonları alınmaktadır.

Kurumda var olan hiyerarşik yapı tüm birimlerin ve kurulların ortak amaç ve hedef doğrultusunda çalışmasını sağlamaktadır. Bu hiyerarşik yapının her kademesinde *Planla-Uygula-Değerlendir-İyileştir* döngüsü esas alınarak faaliyetler yürütülmektedir.

Kurumsal kaynakların paylaşımında birimler arası denge ilgili kanun, çerçeve yönetmelikler ve yönergeler ve bunlar esas alınarak kurumun hazırladığı yönetmelikler ve yönergeler kapsamında kurulmaktadır. Üniversitemizde bütçe uygulamaları ile ilgili konular ayrıntılı biçimde [Beykent Üniversitesi Bütçe Uygulama Usul ve Esasları Yönergesi](#) 'nde ve buna bağlı olarak hazırlanan prosedür ve süreçlerde yer almaktadır. Ayrıca teşvik/destek gibi uygulamalar aşağıdaki yönergelerle düzenlenmiştir.

- Bilimsel yayınları teşvik ve bilimsel/sanatsal etkinlikleri destekleme konusunda *Beykent Üniversitesi Bilimsel ve Sanatsal Etkinliklerini Destekleme Yönergesi (BEDEK)* (Kanıt 2.1\_1),
- Bilimsel araştırmaları projelerini destekleme konusunda *Beykent Üniversitesi Bilimsel Araştırma Projeleri Uygulama Yönergesi* (Kanıt 2.1\_2)
- Burs ve indirim konularında *Beykent Üniversitesi Burs, İndirim ve Destek Yönergesi* (Kanıt 2.1\_3)
- Yolluk ve yevmiye konularında *Beykent Üniversitesi Seyahat ve Avans Yönergesi* (Kanıt 2.1\_4)

Kurumun kalite yönetiminin stratejik yönetimi ile entegrasyonu ve bu entegrasyonun sürekliliği kapsamında Stratejik Plan çalışmaları Kalite Komisyonu ve komisyona bağlı alt grupların katılımıyla gerçekleştirilmektedir. Stratejik Plan amaçları, hedefleri, bu hedeflere ulaşmak için yapılması gereken faaliyetler ve performans göstergelerinin belirlenmesinde Kalite Komisyonu ve alt gruplarının aktif katkı sağlaması beklenmektedir. Ayrıca performans göstergelerinin ölçülmesi, izlenmesi ve değerlendirilmesinin kalite alt grupları tarafından yapılarak hazırlanacak raporların üst yönetime sunulması planlanmaktadır. Bazı raporlama çalışmalarının yapılması için [Süreç ve Performans Yönetim Sistemi](#) (Ensemble) sisteminde alt yapı çalışmaları tamamlanmış ve *Akademik Personel Faaliyet Raporu* 'nun hazırlanması için veriler ilk kez bu sistem üzerinden toplanmıştır.

Kurum, Kalite Yönetim Sistemi kapsamında ISO 9001: 2015 Kalite Yönetim Sistemi Sertifikası belgesini almıştır (Kanıt 2.1\_5). İngilizce Hazırlık Programı 9 Mart 2018 tarihinde Pearson Assured Akreditasyonu almıştır (Kanıt 2.1\_6). Aynı zamanda MÜDEK, FEDEK ve İLEDAK akreditasyon çalışmaları devam etmektedir.

Kurumun misyonu, vizyonu ve stratejik hedefleri doğrultusunda Kalite Güvence Sistemi ve Kalite Politikası oluşturulmuştur ( Kurumun misyon ve vizyonunun yıllar içerisindeki değişimi Kanıt 2.1\_7'de sunulmuştur). Kalite politikasının ve kültürünün kurum içinde benimsenmesi ve yaygınlaştırılması için kurumda [Kalite Komisyonu](#) ve [Kalite Komisyonu Çalışma Grupları](#) oluşturulmuş ve Komisyonun görevleri tanımlanmıştır. Birimlerin temel faaliyetleri için süreçler, prosedürler tanımlıdır ve bu kapsamda PUKÖ döngüsü uygulanmaktadır. Ayrıca faaliyetlerin kurallara uygun ve zamanında yapılması, kontrol edilmesi ve gerektiğinde önlem alınması için altyapı desteği dahil mekanizmalar oluşturulmuştur. Kalite güvence sisteminin oluşturulma sürecinde kurumsal hafıza, aidiyet ve kurum kültürünün korunması gibi hususlara dikkat edilmektedir. Bunların arasında:

- Kuruluş için neyin önemli olduğu,
- Kişilerin birbirleri ile olan etkileşim biçimi,
- Ne için çaba gösterilmesi gerektiği,
- Çalışanlara organizasyonel aidiyet hissi,
- Organizasyonel kimliğin oluşturulması

yer almaktadır. Tüm çalışmalarımıza ve hedeflerimize kurumun bakış açısı, değerleri ve ilkeleriyle kendine özgü nitelikleri yansımaktadır. Kalite kültürünün yaygınlaşması için [eğitimler](#), [toplantılar](#) vb. faaliyetler yapılmaktadır.

Kurumun dış değerlendirme ve akreditasyon deneyimlerinin iyileştirme mekanizmalarına katkısını gösteren uygulama örnekleri:

1. [Kurum](#) ve Program Danışma Kurulları oluşturulmuş ve düzenli faaliyet göstermektedir

(Kanıt 2.1\_9, Kanıt 2.1\_10, Kanıt 2.1\_11, Kanıt 2.1\_12, Kanıt 2.1\_13, Kanıt 2.1\_14, Kanıt 2.1\_15, Kanıt 2.1\_16, Kanıt 2.1\_17, Kanıt 2.1\_18, Kanıt 2.1\_19, Kanıt 2.1\_20),

2. Düzenli olarak anketler yapılmakta ve değerlendirilmektedir ([Anket örnekleri](#) kalite sayfasında bulunmaktadır).

3. Ders ve program kazanımlarına ulaşılmasını ölçmek için sistem oluşturulma çalışması başlatılmıştır.

4. [Kurumun stratejik göstergeleri](#) ve Stratejik Plan hedefleri periyodik aralıklarla takip edilmekte ve değerlendirilmektedir. Bu amaçla gerekli teknik alt yapı hazırlanmıştır. 2018 yılı Stratejik planı gerçekleştirme düzeyi %87 olarak tespit edilmiştir.

4. Gerekli prosedürler ve süreçler hazırlanmıştır (Kanıt 2.1\_21).

5. Aksiyon yönetim sistemleri [EBYS](#) ve [QDMS](#) başarıyla uygulanmaktadır.

Kalite yönetiminin stratejik yönetime entegre edildiğini gösteren uygulamalar arasında kurumun uluslararasılaşma alanındaki faaliyetleri de yer almaktadır.

2017-2018 Eğitim -Öğretim yılında 76 öğrencimiz (67 öğrenim hareketliliği, 9 staj hareketliliği) Erasmus Programı kapsamında yurtdışında eğitim görmüş, anlaşmalı kurumlardan 14 öğrenci de üniversitemizde eğitim almıştır.

Program kapsamında 4 öğretim elemanımız ve 3 idari personelimiz anlaşmalı kurumları ziyaret etmişlerdir. Anlaşmalı kurumlarımızdan 4 idari personel ve 3 akademik personel kurumumuzu ziyaret etmiştir.

Uluslararası Etkinlikler Daire Başkanlığı bünyesinde yer alan İkili İşbirliği Programı, yükseköğretim kurumları arasında öğrenci değişimini gerçekleştirmeyi amaçlayan bir programdır. Değişim programına katılmak isteyen öğrenciler en az bir, en fazla iki yarıyıl tüm dünyadaki anlaşmalı kurumlarımızda eğitim görmek üzere programdan faydalanabilirler. Toplamda 13 ülkede 23 üniversite ile anlaşmamız bulunmaktadır. Üniversitemizde ayrıca ERASMUS kapsamında 119 üniversite ile protokol imzalanmıştır. Üniversitemizde eğitim gören yabancı uyruklu öğrenci sayısı 371'dir .

<b>ULUSLARARASI İŞBİRLİĞİ</b>	<b>2016-2017</b>	<b>2017-2018</b>
Erasmus Kapsamında Anlaşma Yapılan Üniversite Sayısı	113	119
İkili İşbirliği Yapılan Üniversite Sayısı	14	23

( Kanıt 2.1\_22, Kanıt 2.1\_23, Kanıt 2.1\_24, Kanıt 2.1\_25).

## Kanıtlar

- [Kanıt 2.1\\_1-BEDEK.pdf](#)
- [Kanıt 2.1\\_2\\_Yönerge BAP.pdf](#)
- [Kanıt 2.1\\_3\\_Burs Yönergesi.pdf](#)
- [Kanıt 2.1\\_4-Yönerge Seyahat ve Avans.pdf](#)
- [Kanıt 2.1\\_5- ISO\\_9001\\_2015.pdf](#)
- [Kanıt 2.1\\_6-Pearson Akreditasyon.pdf](#)
  
- [Kanıt 2.1\\_7-Misyon ve Vizyon Değişimi.docx](#)
- [Kanıt 2.1\\_9-Danışma Kurulları-İİBF Programları.docx](#)
- [Kanıt 2.1\\_10-Danışma Kurulları-İletişim Fakültesi Programları.docx](#)
- [Kanıt 2.1\\_11-Danışma Kurulları-Mühendislik-Mimarlık Fak.Programları.docx](#)
- [Kanıt 2.1\\_12-Danışma Kurulları-TIP Fakültesi.docx](#)
- [Kanıt 2.1\\_13-Danışma Kurulları-GSF Programları.docx](#)
- [Kanıt 2.1\\_14-Danışma Kurulları-Dış Hekimliği Fakültesi.docx](#)



- [Kanit 2.1\\_15-Danışma Kurulları-FEF.docx](#)
- [Kanit 2.1\\_16-Danışma Kurulları-Hukuk Fakültesi.docx](#)
- [Kanit 2.1\\_17-Danışma Kurulları-MYO Programları.docx](#)
- [Kanit 2.1\\_18-Danışma Kurulları-Sağlık Bilimleri YO.docx](#)
- [Kanit 2.1\\_19-Uyg. Bilimler YO Programları Danışma Kurulları.docx](#)
- [Kanit 2.1\\_20-Yabancı Diller YO Danışma Kurulu.docx](#)
- [Kanit 2.1\\_21-SUREC\\_YONETIMI\\_SUREC\\_LISTESI.xlsx](#)
- [Kanit 2.1\\_22-ERASMUS ANLAŞMALARI.docx](#)
- [Kanit 2.1\\_23- ERASMUS ve İkili Anlaşmalar\\_Özet.docx](#)
- [Kanit 2.1\\_24- İkili Anlaşmalar.docx](#)

## 2. Yükseköğretim Kalite Komisyonlarının Görev, Sorumluluk ve Faaliyetleri

Kalite Komisyonu çalışmasının usul ve esasları [Yükseköğretim Kalite Güvencesi Yönetmeliği](#) ile belirlenmiştir. Bu yönetmelikte Kalite Komisyonu'nun görevleri tanımlanmıştır.

Yükseköğretim Kalite Güvencesi Yönetmeliği Madde 7 esas alınarak Kurum Kalite Komisyonu oluşturulmuştur.

### KALİTE KOMİSYONU ÜYELERİ

Prof. Dr. Ali Murat FERMAN	Rektör (Başkan)
Prof. Dr. Şeyma AYDINOĞLU	Rektör Yardımcısı (Başkan Yardımcısı)
Dr. Öğr. Üyesi Ali ŞEYLAN	Fen-Edebiyat Fakültesi Dekan Yardımcısı
Dr. Öğr. Üyesi Tuğçe Mine AKTULAY ÇAKIR	Güzel Sanatlar Fakültesi Dekan Yardımcısı
Dr. Öğr. Üyesi D.Celeddin KAVAS	Hukuk Fakültesi Dekan Yardımcısı
Doç. Dr. Mine AFACAN FINDIKLI	İktisadi ve İdari Bilimler Fakültesi Dekan Yardımcısı
Dr. Öğr. Üyesi Asuman KUTLU	İletişim Fakültesi Dekan Yardımcısı
Dr. Öğr. Üyesi Ürün BİÇER ÖZKUN	Mühendislik ve Mimarlık Fakültesi Dekan Yardımcısı
Prof. Dr. Hale TUFAN	Tıp Fakültesi Dekan Yardımcısı
Prof. Dr. Firdevs ŞENEL	Diş Hekimliği Fakültesi Dekan Yardımcısı
Öğr. Gör. Uğur Güven ADAR	Fen Bilimleri Enstitüsü Müdür Yardımcısı
Doç. Dr. Erkut ALTINDAĞ	Sosyal Bilimler Enstitüsü Müdür Yardımcısı
Dr. Öğr. Üyesi Gülay Selvi HANIŞOĞLU	Uygulamalı Bilimler Yüksekokulu Müdür Yardımcısı
Öğr. Gör. İrmak TÜRK	Yabancı Diller Yüksekokulu Müdür Yardımcısı
Doç. Dr. Esra KARACA ÇİFTÇİ	Sağlık Bilimleri Yüksekokulu Müdür Yardımcısı
Öğr. Gör. Gülşah GENÇER ÇELİK	Meslek Yüksekokulu Müdür Yardımcısı
Murat SÜSLÜ	Genel Sekreter
Dr. Öğr. Üyesi Atınç YILMAZ	Bilgi İşlem Daire Başkanı
Fatoş ÖZDEMİR	Öğrenci İşleri Daire Başkanı
Serhat BUTUR	Öğrenci Dekanı
Dr. Öğr. Üyesi Hasan AKBAYRAK	Bologna Eşgüdüm Komisyonu Başkanı
Prof. Dr. Mahir HASANSOY	Strateji Geliştirme ve Planlama Daire Başkanı
Mustafa GİDER	Öğrenci Konseyi Başkanı

Kalite birimlerinin bilgi paylaşım ortamları olarak [Kalite web sayfası](#) ve [Araştırma-TTO](#) sayfası kullanılmaktadır. Bu kapsamda kullanılan bilgi yönetim sistemleri aşağıdadır (Ayrıntılı bilgi **5-YÖNETİM SİSTEMİ** bölümünde yer almaktadır).

- Kalite Yönetim Sistemi (QDMS)
- Süreç ve Performans Yönetim Sistemi (Ensemble)
- Beykent Üniversitesi Öğrenci Otomasyon Sistemi
- Beykent Üniversitesi Portalı
- Ders Planlama Sistemi
- Sınav Bilgilendirme Sistemi
- Öğrenci Bilgi Yönetim Sistemi (Proliz)
- Elektronik Belge Yönetim Sistemi
- Eğitim Öğretim Destek Bilgi Yönetim Sistemi
- E-Öğrenme Yönetim Sistemi (ALMS)
- Öğretim Yönetim Sistemi-Örgün Öğretim (Pusula-Moodle)
- Eş Zamanlı Uzaktan Eğitim Platformu (Perculus)
- Ölçme Değerlendirme Yönetim Sistemi (KEYPS)

Kalite Komisyonunun görev ve sorumlulukları arasında tüm süreçlerde PUKÖ döngüsünün izlenmesi ve gerekli önlemlerin alınması yönündeki faaliyetler yer almaktadır. Bir önceki rapor dönemine göre her alanda ciddi iyileşmeler yapılmıştır.

Örneğin, eğitim-öğretimde düzenli olarak anketler yapılmakta ve değerlendirilmektedir (Kanıt 2.2\_1, Kanıt 2.2\_2). Ders ve program kazanımlarına ulaşılmasını ölçmek için sistem oluşturulma çalışması başlatılmıştır. [Kurumun stratejik göstergeleri](#) periyodik aralıklarla takip edilmekte ve değerlendirilmektedir. Bu amaçla gerekli teknik alt yapı hazırlanmıştır.

Yönetim süreçlerinde gerekli prosedürler ve süreçler hazırlanmıştır (Bknz. Süreçler listesi Kanıt 2.2\_3) ve aksiyon yönetim sistemleri [EBYS](#) ve [QDMS](#) başarıyla uygulanmaktadır.

Araştırma-yayın süreçlerinde PUKÖ çevrimlerinin kapatılması için Ensemble [Süreç ve Performans Yönetim Sistemi](#) sisteminde Akademik Personel Performans İzleme Sistemi oluşturulmuş ve periyodik aralıklarla veriler toplanmakta ve analiz edilerek gerekli önlemler alınmaktadır (Kanıt 2.2\_4 ve Kanıt 2.2\_5).

Ayrıca, iç ve dış paydaşların görüşleri ile gerekli görülen alanlarda iyileştirmeler yapılmaktadır. Örneğin, MÜDEK, FEDEK ve İLEDAK akreditasyonu hazırlık süreçlerinde ilgili müfredatların hazırlanmasında dış paydaşların görüşleri dikkate alınmıştır (bknz. <http://ebs.beykent.edu.tr/>).

### Kanıtlar

- [Kanıt 2.2\\_3-SUREC\\_YONETIMI\\_SUREC\\_LISTESI.xlsx](#)
- [Kanıt 2.2\\_4-Ensemble\\_Ekran Görüntüleri.pptx](#)
- [Kanıt 2.2\\_5 BEU İ AKADEMİK PERSONEL FAALİYET RAPORU.pdf](#)
- [Kanıt 2.2\\_1-OGRENCI\\_MEMNUNİYET\\_ANKETI.pdf](#)
- [Kanıt 2.2\\_2-OGRETİM\\_ELEMANI\\_DEĞERLENDİRME\\_ANKETI.pdf](#)

### 3. Paydaş Katılımı

Beykent Üniversitesi'nde iç ve dış paydaşlar tanımlıdır ve paydaş analizi öncelik sırasına göre yapılmıştır.

**Paydaş:** Beykent Üniversitesinin enstitü, fakülte, yüksekokul ve meslek yüksekokulu bölümlerinin ürün ve hizmetleri ile doğrudan ve dolaylı ilişkili olan veya bu ürün ve hizmetleri olumlu ya da olumsuz yönde etkileyen kişi, grup, kurum ve kuruluşları ifade eder.

**İç paydaş:** Beykent Üniversitesi'nin enstitü, fakülte, yüksekokul ve meslek yüksekokulu bölümleriyle doğrudan ilişkili olan kişiler olarak öğrenci, akademisyen, yöneticileri ifade eder.

**Dış paydaş:** Beykent Üniversitesi'nin enstitü, fakülte, yüksekokul ve meslek yüksekokulu bölümleri dışında olup, ilgili bölümleri dolaylı olarak etkileyen kişi, kurum ya da kuruluşları ifade eder.

**Temel paydaş:** Beykent Üniversitesi'nin kanunlarla bağlı olduğu ve işbirliği yapmak zorunda olduğu paydaşlardır.

**Stratejik paydaş:** Beykent Üniversitesi'nin enstitü, fakülte, yüksekokul ve meslek yüksekokulu bölümlerinin hedeflenen misyon-vizyona ulaşabilmeleri için birlikte çalışmayı seçtiği paydaşlardır.

## Paydaş Analizi

Paydaş Grubu	Paydaşlar	Paydaş Grubu		
		İç Paydaş	Dış Paydaş	
			Temel Paydaş	Stratejik Paydaş
<b>Üniversitenin hizmetlerinden doğrudan etkilenenler</b> (Hedef Gruplar, Doğrudan Yararlanıcılar)	Kurucu Vakıf	*		
	Akademik Programlar	*		
	İdari Birimler	*		
	Öğrenciler	*		
	Akademik Personel	*		
	İdari Personel	*		
	Mezunlar			*
	Aday Öğrenciler			*
	Öğrenci Aileleri			*
	Yükseköğretim Kurulu		*	
	Yükseköğretim Kalite Kurulu			*
	TÜBİTAK			*
	Uygulama ve Araştırma Merkezleri	*		
Öğrenci Kulüpleri	*			
<b>Üniversitenin hizmetlerinden dolaylı olarak etkilenenler</b> (Birincil paydaşlara hizmet sağlamada aracılık eden grup ya da kurumlardır.)	Sanayi ve Teknoloji Bakanlığı			*
	Kalkınma Ajansı			*
	Üniversitelerarası Kurul		*	
	Milli Eğitim Bakanlığı			*
	Akreditasyon, Denetleyici ve Değerlendirici Kurumlar			*
	Program Danışma Kurulları			*
	Valilik ve Yerel/Bölgesel Yönetimler (Belediye, Kaymakamlık, Muhtarlık, Emniyet Müdürlüğü vb.)			*
	Sivil Toplum Kuruluşları			*
	Çevre Halkı ve Kurumları			*
	Sektör Kuruluşları			*
	Sanayi ve Meslek Odaları			*
	Tedarikçi Kurumlar			*
	Basın-Yayın Organları			*
<b>Diğer paydaşlar</b>	Toplum			*
	İşbirliği Yapılan Kurumlar (SGK, Askerlik Şubeleri, İETT, TÜİK vb.)			*
	Ulusal ve Uluslararası Üniversiteler			*
	Kardeş Kuruluşlar (Beykent TV, Beykent Radyo, Beykent Eğitim Kurumları vb.)			*

İç ve dış paydaşların katılımı üniversitenin stratejik faaliyetleri ile ilgili konularda sağlanmaktadır. İç paydaşların kalite güvence sistemine katkısı Üniversite Kalite Komisyonu, Çalışma Grupları, iç ve dış paydaş toplantıları, Danışma Kurulları toplantıları, öğrenci kurum memnuniyet anketleri, çalışan memnuniyet anketleri ve mezun anketleri ile yapılmaktadır. Kurumun iç paydaşlarının karar alma süreçlerine katılımı ilgili yönetmelikler ve yönergeler kapsamında sağlanmaktadır. Kurumda iç paydaşların görüş ve önerilerini almak üzere düzenli olarak anketler, [Geri Bildirim Merkezi](#), [Çözüm Merkezi](#) ve Çağrı Merkezi mekanizmaları kullanılmaktadır.

Öğrenci Konseyi Başkanı, Senato toplantılarına çağrılı olarak katılmakta ve görüş bildirmektedir. Aynı şekilde öğrenci temsilcileri birimlerin ilgili toplantılarına katılmaktadır. Öğrencilere yönelik yapılan [Ders ve Öğretim Elemanı Değerlendirme Anketi](#) ve [Kurum Değerlendirme Anketi](#) ile öğrenciler görüşlerini/eleştirilerini bildirmektedir. Anket sonuçları karar alma süreçlerinde dikkate alınmaktadır.

Dış paydaşların karar alma ve iyileştirme süreçlerine katılımı genellikle program danışma kurullarıyla yapılan toplantılar ve mezunlarla yapılan anketlerle sağlanmaktadır. Ayrıca dış akreditasyon kurumlarıyla yapılan çalışmalarda ilgili bölüm/programların eğitim öğretim faaliyetleriyle alınan kararlarında akreditasyon kurumlarının standartları göz önünde bulundurulmaktadır.

Üniversitemizin en önemli paydaşları arasında mezunlarımız yer almaktadır. Mezunlarla ilişkiler Öğrenci Dekanlığı Koordinatörlüğü tarafından yürütülmektedir. Bu kapsamda etkinlikler düzenlenmekte ve anketler yapılmaktadır. Geribildirim araçları mezunlar tarafından da kullanılmaktadır. Üniversitemizde [Mezunlar Derneği](#) ve Öğrenci Dekanlığı altında [Mezunlar Birimi](#) bulunmaktadır. Ayrıca Proliz otomasyon sistemi içinde Mezun Bilgi Sistemi bulunmaktadır.

Yerel Yönetim, Sivil Toplum Örgütleri ile yapılan toplantılar kurumun stratejik hedeflerinin belirlenmesinde etkilidir. Örneğin, Strateji ve Bütçe Başkanlığı'nın hazırladığı [Üniversiteler İçin Stratejik Planlama Rehberi](#) kurumun taslak stratejik plan hazırlık aşamasında dikkate alınmıştır. TÜBİTAK, İSTKA, UFUK 2020 gibi araştırma fonu sağlayan kuruluşlarla araştırma projelerine destek konusunda sıkı işbirliği yapılmaktadır.

İç ve dış paydaşların iyileştirme süreçlerine katılımını gösteren uygulamalar arasında

- Öğrenci Kurum anketi (Kanıt 2.3\_1)
- Öğrenci Öğretim Elemanı ve Ders Değerlendirme Anketi (Kanıt 2.3\_2)
- Mezun Anketi (Kanıt 2.3\_3 ve Kanıt 2.3\_4)
- Danışma Kurul Toplantıları

gösterilebilir.

Üniversitemizde [Mezunlar Derneği](#) ve Öğrenci Dekanlığı Koordinatörlüğü altında [Mezunlar Birimi](#) bulunmaktadır. Mezunlardan aldığımız geri bildirimler kalite güvence sistemine önemli katkıda bulunmaktadır.

Üniversitemizde uygulanan Kalite Güvence Sistemi ile ilgili Dış Değerlendirme Geri Bildirim Raporunda aşağıdaki hususlar yer almaktadır.

- Kurumun ilan edilmiş bir kalite politikasının varlığı ve bu politika dokümanının kurum web siteleri üzerinden paydaşlarla paylaşılmış olması
- Stratejik plan, iç kontrol (Yıllık Faaliyet Raporları ve KİDR) sistemlerinin hazır ve uygulanıyor olması
- Kurum yöneticilerinde Kalite Çevrimleri konusunda farkındalık, sahiplenme ve motivasyon düzeyinin yüksek olması
- Stratejik Yönetim ile kurumda geçerli olan Kalite Yönetimi uygulamalarının çeşitli yazılımlar aracılığıyla birbirine entegre ediliyor olması
- Kurumun stratejik planıyla uyumlu olarak izlemesi gereken performans göstergelerini tanımlamış olması ve bu göstergeleri izleyecek mekanizmaları kurması
- Uluslararasılaşma stratejisinin belirlenmiş ve uygulanıyor olması
- Kurumun kalite çalışmalarını yaygınlaştırmak için tüm birimlerin temsil edildiği kalite kurulu / komisyonlarını oluşturmuş olması
- Kurumda iç paydaşların görüş ve önerilerini almak üzere düzenli olarak kullanılan geri bildirim mekanizmalarının bulunması

## Kanıtlar

- [Kanıt 2.3\\_1-OGRENCI MEMNUNİYET ANKETI.pdf](#)
- [Kanıt 2.3\\_2-OGRETİM ELEMANI DEĞERLENDİRME ANKETI.pdf](#)
- [Kanıt 2.3\\_3-MYO MEZUN MEMNUNİYET.pdf](#)
- [Kanıt 2.3\\_4-LİSANS MEZUN ANKET.pdf](#)

### 3. EĞİTİM VE ÖĞRETİM

#### 1. Programların Tasarımı ve Onayı

Kurumun eğitim-öğretim alanında politikası:

- Ulusal ve uluslararası akreditasyon gerekliliklerini sağlamak,
- Eleştirel bakış açısı, yaratıcı ve üretici düşünme, dijital çağa uygun bilişim ve iletişim teknolojileri becerilerine sahip mezun profili oluşturmak,
- Tüm paydaşların katılımıyla eğitim öğretim programlarını sürekli gözden geçirmek şeklinde tanımlıdır.

Ayrıca kurumun eğitim-öğretim alanındaki stratejik amaçları 2019-2023 Taslak Stratejik Planı'nda dört ana başlık altında tanımlanmıştır:

- Yenilikçi yaklaşımlarla Eğitim-Öğretimin kalitesini geliştirmek ve sürdürülebilirliğini sağlamak
- Doğrudan meslek mensubu yetiştiren akademik birimleri güçlendirmek
- Eğitim-Öğretimde uluslararasılaşmayı arttırmak
- Paydaşlarla işbirliğini arttırmak

Programın tasarımı ve onayı için tanımlı tüm süreçler [Eğitim-Öğretim El Kitabı](#)'nda tanımlıdır (Kanıt 3.1\_1). Eğitim-Öğretim Programlarının tasarlanması için ilk aşamada ilgili programların Danışma Kurulları'nın ve diğer paydaşların görüşleri de alınarak programların eğitim amaçları, TYYÇ Temel Alan Yeterlilikleri esas alınarak program kazanımları, program kazanımlarını karşılayacak dersler, ders izlenceleri ve iş yüküne dayalı olarak hesaplanan ders AKTS değerleri ve ders kazanımları-program kazanımları ilişkilendirilmesi yapılmaktadır. Programların toplam AKTS kredilerine stajlar, uygulamalı eğitimler, projeler gibi rutin dışı tüm faaliyetler dahil edilmiştir.

Bölüm ve Fakülte Kurullarınca onaylanan eğitim programları Senato onayına sunulmaktadır ve Senato'nun onayladığı program uygulamaya konulmaktadır. Uygulanan eğitim programları sürekli izlenmekte ve iyileştirme yapılmaktadır. Aynı süreç yeni açılması planlanan programlar için de geçerlidir. Türkiye Yükseköğretim Yeterlilikleri Çerçevesi kapsamında tasarlanan ve onaylanan tüm program bilgilerine üniversitenin web sayfasında [AKTS Kataloğu](#)'ndan ulaşılmaktadır (<http://ebs.beykent.edu.tr/>).

Program tasarımlarının her aşamasında ilgili tüm iç ve dış paydaşlarını katılımları sağlanmaktadır. Bunların arasında mezuniyet anketleri (Kanıt 3.1\_2, Kanıt 3.1\_3), Danışma Kurulları ve dış paydaşlarla yapılan toplantılarda alınan kararlar yer almaktadır (Bknz: İyileştirme kanıtları)

Kurumun eğitim-öğretim politikasının ve stratejik amaçlarının uygulanması performans göstergelerinin ve gösterge hedeflerinin tanımlanması, izlenmesi ve sonuçlara göre önlem alınması veya tüm faaliyetlerin yeniden gözden geçirilmesi şeklinde gerçekleşmektedir.

2019-2023 Taslak Stratejik Planda tanımlı ilk amaç

#### **AMAÇ 1: Yenilikçi yaklaşımlarla Eğitim-Öğretimin kalitesini geliştirmek ve sürdürülebilirliğini sağlamak**

Bu amaç altında tanımlı 13 hedef bulunmaktadır.

SH1.1.	Programları sürekli ve düzenli gözden geçirmek ve iyileştirmek
SH1.2.	Öğrenci merkezli (Öğrencinin öğrenme sürecinde daha etkin olacağı, bilgiyi alternatif kaynaklardan öğrenebileceği) öğrenme ve değerlendirme sistemini uygulamak, izlemek ve sürekli iyileştirmek
SH1.3.	Eğitim-Öğretimde araştırma ve uygulama faaliyetlerini geliştirmek
SH1.4.	Eğitim-Öğretim kalitesinin etkinliğini izlemek ve iyileştirmek
SH1.5.	Üniversitemizi tercih eden öğrenci niteliğini arttırmak
SH1.6.	Eğitim-Öğretim altyapısının geliştirilmesi
SH1.7.	Öğrencinin toplumda inisiyatif almasını sağlayacak şekilde gelişimine yönelik sosyal, kültürel, sportif faaliyetleri desteklemek

SH1.8.	Üniversite akademik personelinin niteliğini ve performansını arttırmak ve sürdürülebilir kılmak
SH1.9.	Öğrenci ve öğretim elemanı değişim programlarını teşvik etmek
SH1.10.	Programların ulusal ve uluslararası akreditasyonunu sağlamak
SH1.11.	Eğitim ve Öğretimde, nitelikli insan kaynağı ihtiyaçlarını karşılayacak şekilde yenilikçi programlar geliştirmek ve uygulamak
SH1.12.	Eğitimde etkin yabancı dil kullanılmasını sağlamak
SH1.13.	Geleceğin mesleklerine yönelik eğitimleri desteklemek

Her hedef için faaliyetler, performans göstergeleri ve gösterge hedefleri tanımlıdır.

Örneğin SH 1.1 için tanımlı göstergeler aşağıdadır.

SH1.1.	Programları sürekli ve düzenli gözden geçirmek ve iyileştirmek
--------	--

FAALİYETLER	PERFORMANS GÖSTERGESİ	HEDEF 2019
TYYÇ kapsamında Ulusal ve Alan Yeterlilikleri dikkate alınarak tüm düzeylerde program kazanımlarını hazırlamak	Program kazanımlarını hazırlayan önlisans program sayısı/toplam önlisans program sayısı	1
	Program kazanımlarını hazırlayan lisans program sayısı/toplam lisans program sayısı	1
	Program kazanımlarını hazırlayan lisansüstü program sayısı/toplam lisansüstü program sayısı	1
TYYÇ kapsamında hazırlanan program kazanımları ile ders planlarındaki derslerin kazanımlarını ilişkilendirmek	Ders planında yer alan tüm derslerin kazanımları ile program kazanımlarını ilişkilendiren program sayısı/toplam program sayısı	1
Ders planlarını güncellemek ve yayınlamak	Ders planlarını/izlencelerini güncelleyen program sayısı/toplam program sayısı	1
	Güncel program ve ders bilgilerini web sayfasında yayınlayan program sayısı / toplam program sayısı	1
Danışma kurullarını oluşturmak	Danışma Kurulları oluşturulan program sayısı/toplam program sayısı	1
Danışma kurulları ile düzenli toplantı yapmak	Yılda en az bir Danışma Kurulu toplantısı yapan program sayısı/toplam program sayısı	1
İç ve dış paydaşlara yönelik anket düzenlemek	İç paydaşlarla yapılan anket sayısı	4
	Dış paydaşlarla yapılan anket sayısı	165
Eğitim ve öğretimde ulusal standartları takip etmek	Türkiye'de alan sıralamalarına göre ön sıralarda yer alan üniversitelerin programları ile yapılan karşılaştırmalı analiz rapor sayısı	165
Eğitim ve öğretimde uluslararası standartları takip etmek	Dünyada alan sıralamalarına göre ön sıralarda yer alan üniversitelerin programları ile yapılan karşılaştırmalı analiz rapor sayısı	165
Web sayfasında program bilgilerini güncel tutmak	Program bilgilerini güncel tutan program sayısı / toplam program sayısı	1
Web sayfasında ders izlencelerini güncel tutmak	Ders izlenceleri güncellenen ders sayısı / Güz ve Bahar döneminde açılan toplam ders sayısı	1

Programların tasarımında ve uygulamalarda paydaş görüşleri çok önemlidir. Üniversitemizde kurum ve program danışma kurulları oluşturulmuş (Bknz. 2.1./Kalite Politikası: İyileştirme Kanıtları başlığı altındaki kanıt



dosyaları) ve düzenli olarak toplantılar yapılmaktadır. Bu kapsamda yapılan toplantıların bir kısmı ve kanıtları aşağıda yer almaktadır.

- Yabancı Diller Okulu Danışma Kurulu Toplantısı (Kanıt 3.1\_4)
- Diş Hekimliği Fakültesi Danışma Kurulu Toplantısı (Kanıt 3.1\_5)
- Hukuk Fakültesi Danışma Kurulu Toplantısı (Kanıt 3.1\_6)
- İİBF Danışma Kurulu Toplantısı (Kanıt 3.1\_7)
- Matematik Bölümü Danışma Kurulu Toplantısı (Kanıt 3.1\_8)
- MYO Danışma Kurulu Toplantısı (Kanıt 3.1\_9)
- TIP Fakültesi Danışma Kurulu Toplantısı (Kanıt 3.1\_10)

Fakülte/Program Danışma Kurulları dışında diğer dış paydaşlarla da gerekli görüldüğünde toplantılar yapılmaktadır (Kanıt 3.1\_11 ve Kanıt 3.1\_12). Toplantılarda alınan kararlar ve akreditasyon çalışmaları kapsamında üniversitemizdeki tüm programlarda sürekli güncellemeler yapılmaktadır.

## Kanıtlar

- [Kanıt 3.1\\_1-EGITIM\\_OGRETIM\\_SURECLERI\\_KITABI.pdf](#)
- [Kanıt 3.1\\_2-MYO MEZUN MEMNUNİYET.pdf](#)
- [Kanıt 3.1\\_3-LİSANS MEZUN ANKET.pdf](#)
- [Kanıt 3.1\\_4 -Pr.Danışma Kurulu Toplantı\\_YDYO.pdf](#)
- [Kanıt 3.1\\_5- Pr.Danışma Kurulu Toplantı\\_DIS\\_HEKIMLIGI.pdf](#)
- [Kanıt 3.1\\_6- Pr.Danışma Kurulu Toplantı\\_HUKUK.pdf](#)
- [Kanıt 3.1\\_7- Pr.Danışma Kurulu Toplantı\\_İİBF.pdf](#)
- [Kanıt 3.1\\_8- Pr.Danışma Kurulu Toplantı\\_MATEMATIK\\_BOLUMU.pdf](#)
- [Kanıt 3.1\\_9- Pr.Danışma Kurulu Toplantı\\_MYO.pdf](#)
- [Kanıt 3.1\\_10- Pr.Danışma Kurulu Toplantı\\_TIP.pdf](#)
- [Kanıt 3.1.11-DIS\\_PAYDAS\\_MYO.pdf](#)
- [Kanıt 3.1.12-Beykent Üniversitesi-İşkur Anlaşması.pdf](#)

## 2. Programların Sürekli İzlenmesi ve Güncellenmesi

Beykent Üniversitesi [Eğitim-Öğretim Süreçleri El Kitabı](#) nda (Kanıt 3.2\_1) tanımlanmış ve yayınlanmış olan, Eğitim-Öğretim Programlarının Sürekli İzlenmesi ve Güncellenmesi Süreci kapsamında programların, eğitim amaçları ve program çıktıları yapılan paydaş anketleri/görüşleri de dikkate alınarak akademik yıl bazlı olarak güncellenmektedir. Programların gözden geçirilmesi ve güncellenmesi ilk olarak ilgili Genişletilmiş Bölüm Kurulları'nda öğrenci temsilcisi ve diğer paydaşların katılımıyla değerlendirilmektedir. Değerlendirmede teknolojik değişimler, yapılan anketler, program izleme sonuçları ve diğer eğitim kurumlarının ilgili programları ile yapılan karşılaştırmalar ve diğer gerekli bilgiler dikkate alınmaktadır. Bölüm Kurulları'nda programların güncellenmesi yönünde alınan kararlar Fakülte Kurulu onayına ve daha sonra Senato onayına sunulmaktadır. Senato' da onaylanan güncellemeler [AKTS Kataloğu'na](#) yansıtılmaktadır.

Paydaş katılımının nasıl sağlandığı Beykent Üniversitesi Eğitim-Öğretim Süreçleri El Kitabı ve [Eğitim-Öğretim Ana Süreci](#) (Kanıt 3.2\_2) dosyalarında tanımlanmıştır.

Programların eğitim amaçları, öğrenme kazanımları ve diğer tüm bilgilere [AKTS Kataloğu'ndan](#) ulaşılmaktadır. Program kazanımlarına ulaşıp ulaşılmadığının izlenmesi için: Sınav sorularının ders kazanımları ve ders kazanımlarının program kazanımlarına ilişkisinin tespit edilmesi, sınav sorularına göre başarı oranının hesaplanması ve değerlendirilmesi, öğrenci ders anketlerinin yapılması ve değerlendirilmesi, sınav kağıtlarının portföyünün oluşturulması gibi mekanizmaların kullanılması ile yapılır. Bu mekanizmaların tamamının bütünlük bilgisi yönetim sistemiyle yapılabilmesi için teknik altyapı çalışmaları devam etmektedir. Program kazanımlarına ulaşılmadığı durumlarda bunun nedeni tespit edilerek ilgili alanda iyileştirme çalışması yapılmaktadır. Yapılan iyileştirmeler ve değişiklikler [AKTS Kataloğunda ders izlencelerine](#) yansıtılmaktadır.

Akredite olmak isteyen programlar için ilgili akredite kuruluşlarının standartları ve talepleri doğrultusunda kurum tarafından her türlü destek sağlanmaktadır. Bu kapsamda başta Mühendislik-Mimarlık Fakültesi (MÜDEK) programları, Fen-Edebiyat Fakültesi (FEDEK) programları ve İletişim Fakültesi (İLEDAK)

programları olmak üzere çok sayıda programımız akreditasyon hazırlığı aşamasındadır.

Yabancı Diller Yüksekokulu İngilizce Hazırlık Programı [Pearson Assured](#) akreditasyonunu almıştır. Ayrıca kurum [ISO 9001:2015](#) belgesine sahiptir.

Kurumda eğitim-öğretim süreçlerinin ve programlarının yıllık öz değerlendirme mekanizmaları oluşturulmuş ve Taslak Stratejik Plan'da hedefler belirlenmiştir.

**Stratejik Hedef 1.1.** Programları sürekli ve düzenli gözden geçirmek ve iyileştirmek

Yıllık özdeğerlendirme mekanizmaları arasında:

- SH 1.1 hedefi altında tanımlı performans göstergelerinin yıllık Stratejik Plan Raporları ile değerlendirilmesi
- İç ve dış paydaş anketleri
- Yıllık Faaliyet Raporları
- Program Danışma Kurulları toplantılarında alınan kararlar

Ders ve programlarla ilgili tüm konular Senato gündemine alınmakta ve değerlendirilmektedir.

Yıllık öz değerlendirmelerinden hareketle programlarda iyileştirmeler yapılmaktadır. Örneğin, Matematik Bölümü Danışma Kurulu toplantısında müfredata Soyut Matematik ve Mantık dersinin eklenmesi önerilmiştir (Kanıt 3.2\_3). Mühendislik-Mimarlık Fakültesinin MÜDEK akreditasyonu almak isteyen programları müfredatlarını, seçmeli ders havuzunu, kazanımlara ulaşma sistemini bu doğrultuda güncellemektedir. Benzer çalışmalar FEDEK ve İLEDAK akreditasyonuna başvuran programlar için de yapılmaktadır. Yapılan iyileştirmeler ve değişiklikler [AKTS Kataloğu](#)'na yansıtılmaktadır.

Programların etkinliğinin izlenmesi için kullanılan kriterler:

- Mezunların istihdam oranı,
- ALES sınavlarında başarı oranı
- KPSS sınavlarında başarı oranı
- Akredite olan program sayıları

Kurumda akreditasyon çalışmalarına önem verilmektedir. Taslak Stratejik Plan'da bu konuda hedef, faaliyet ve performans göstergeleri belirlenmiştir.

<b>SH1.10.</b>	<b>Programların ulusal ve uluslararası akreditasyonunu sağlamak</b>	Akreditasyon sağlanması için gerekli gözden geçirme ve iyileştirme çalışmalarını yapmak	Programlarda Planla-Uygula-Değerlendir-İyileştir döngüsünü uygulayan program sayısı
		Programların ulusal ve uluslararası akreditasyonuna hazırlık çalışmalarını yapmak	Ulusal akreditasyon hazırlığı yapan program sayısı
			Uluslararası akreditasyon hazırlığı yapan program sayısı
		Ulusal ve uluslararası akreditasyon	Ulusal akreditasyon için başvuru yapan program sayısı
			Uluslararası akreditasyon için başvuru yapan program sayısı



## Kanıtlar

- [Kanit 3.2\\_1-EGITIM\\_OGRETIM\\_SURECLERI\\_KITABI.pdf](#)
- [Kanit 3.2\\_2-EGITIM\\_OGRETIM\\_ANA\\_SURECL.xlsx](#)
- [Kanit 3.2.3- Pr.Danışma Kurulu Toplantı\\_MATEMATIK\\_BOLUMU.pdf](#)

### 3. Öğrenci Merkezli Öğrenme, Öğretme ve Değerlendirme

Bologna Süreci ve TYYÇ kapsamında tüm düzeylerdeki dersler öğrenci odaklı iş yüküne dayalı sisteme göre kredilendirilmiştir. Başarı ölçme ve değerlendirmede program kazanımlarına ve ders kazanımlarına ulaşımı dikkate alınarak yapılmaktadır. Öğrencilerin öğrenme sürecine aktif katılımı ile ilgili düzenlemeler [Beykent Üniversitesi Önlisans ve Lisans Eğitim-Öğretim Yönetmeliği](#) ve [Beykent Üniversitesi Lisansüstü Eğitim ve Öğretim Yönetmeliği](#) ile sağlanmaktadır (Kanit 3.3.\_1 ve Kanit 3.3.\_2).

Öğrenci merkezli öğrenme konusundaki kurumun politikaları 2019-2023 Taslak Stratejik Planında “*Yenilikçi yaklaşımlarla Eğitim-Öğretimin kalitesini geliştirmek ve sürdürülebilirliğini sağlamak*” amacı ve bu amaca bağlı olarak tanımlı 13 tane hedef ile tanımlanmıştır.

Eğitim-Öğretim konusunda akademik personele teknik destek sağlanmaktadır. Bu kapsamda;

- [Öğrenci Otomasyon Sistemi](#)
- [Öğretim Yönetim Sistemi - Örgün Öğretim \(Pusula\)](#)
- [Öğretim Yönetim Sistemi - Uzaktan Öğretim \(ALMS\)](#)
- [KEYPS - Tıp ve Diş Hekimliği Fakülteleri Eğitim Yönetim Sistemi](#)
- [Kalite Yönetim Sistemi \(QDMS\)](#)
- [Süreç ve Performans Yönetim Sistemi \(Ensemble\)](#)

bilgi yönetim sistemleri hizmete sunulmuştur.

Üniversitenin akademik personelinin, bilgi, bilişim, teknolojik gelişmelerdeki yeniliklere ve değişime uyumu sürdürülebilir kılmak için Hayat Boyu Öğrenme Uygulama ve Araştırma Merkezi tarafından hizmet içi eğitim programları düzenlenmektedir. Akademik personelin, mesleklerinde teknolojik gelişmeleri kullanarak daha verimli olabilmeleri için bilgi ve beceri edinmesine yönelik eğitim çalışmaları yapılması kapsamında, uzaktan eğitim teknolojileri ([Pusula](#), [ALMS](#), Adobe Connect, Perculus) kullanımı eğitimleri verilmiş ve eğitim yönetim sistemleri için kılavuzlar hazırlanmıştır.

Ders koordinatörleri tarafından hazırlanan [Ders İzlençe Şablonu](#)’nda AKTS iş yükü tablosu;

ders devam, sınıf dışı ders çalışma, sınav, kısa sınav, ödev, rapor, araştırma makalesi, sunum, portfolyo, uygulamalı beceri gösterimi, proje izleme, grup projesi, tez izleme vb. etkinliklerin haftalık sayısı ve saati dikkate alınarak, öğrencinin toplam iş yükü belirlenmektedir. Toplam iş yükünün 25 saat katlarına bölünmesiyle dersin öngörülen AKTS miktarı oluşturulmaktadır.

Derslerin öngörülen AKTS miktarına göre gerçekleşmesinin değerlendirilmesine yönelik akademik yıl bazlı olarak öğrenci iş yükü anketi yapılması ve öngörülen AKTS miktarının gerçekliliği konusunda öğrencilerden geri bildirim alınması yöntemi ile ölçüm yapılmaktadır.

Uluslararası değişim programları kapsamında yurt dışı üniversitelerden ders alan öğrencilerin getirmiş oldukları transkriptteki başarılı dersler, derslerin kategorik yapısına göre program başkanı tarafından düzenlenen eşdeğerlik tablosu ile dersin orijinal adı, dersin kodu ve AKTS miktarıyla öğrencinin transkriptine aktarılmak suretiyle intibak edilmektedir.

Fakültelerdeki lisans programlarında staj dersi, bölüm başkanlıklarınca oluşturulmuş komisyonlarca yürütülmektedir. Uygulamalı Bilimler Yüksekokulu ile Meslek Yüksekokulu'nda ise daha yoğun staj programları uygulandığından, bu hizmet Staj Koordinatörlüğü tarafından verilmektedir. Sağlık programları gibi iş yeri eğitime dayalı programlarda ise staj koordinasyonu Kamu Hastaneleri Birliği ve İl Sağlık Müdürlükleri ile özel protokoller yapılarak sağlanmaktadır. Staj uygulamaları ve ilgili prosedürler [Beykent Üniversitesi Önlisans/Lisans Staj Yönergesi](#) (Kanıt 3.3\_3) kapsamında tanımlıdır.

Programların tasarımında, temel meslek dersleri yanında öğrencilerin kültürel derinlik kazanmalarına ve temel anahtar beceri edinmelerine de imkan verecek şekilde "yetkinlik tamamlayıcı dersler" kategorisinde 40 AKTS alan dışı ders yer almaktadır.

Alan dışı dersler, TYYÇ düzey tanımlarında yer alan yetkinliklerle ilişkilendirilerek ders planı içinde yapılandırılmıştır. Programın, diploma gerekliliğini sağlayan çıktıları karşılaması gereken temel meslek dersleri tamamlandıktan sonra 3. ve 4. sınıflarda "uzmanlık alan dersleri" kategorisinde alan uzmanlık dersleri seçimli olarak verilmektedir. Öğrenci, proje ve bitirme çalışması ile ilişkili olarak uzmanlaşacağı alandan seçimli ders almaktadır.

[Beykent Üniversitesi Ön Lisans ve Lisans Eğitim-Öğretim Yönetmeliği](#) nin 13. Maddesi gereği, üniversiteye kayıt yaptıran her öğrenciye bir akademik danışman atanmaktadır. Birinci sınıf öğrencilerinin akademik danışmanı bölüm/program başkanıdır. Akademik danışman, haftada dört saat danışmanlık programını ofisinin kapısında, haftalık ders programı ile birlikte ilan etmektedir. Öğrenci, üniversite işleyişi, akademik konularda ve kariyer gelişimi hakkında danışmanına danışabilir ve görüş alabilir. Danışmanlık hizmetlerinin etkinliği öğrenci anketleri ile ölçülür, sonuçlar değerlendirilir ve gerekli önlemler alınır.

Öğrenci Başarısını ölçme ve değerlendirme için ders vermekle görevlendirilmiş Öğretim Elemanı, dersi [EBS](#) üzerindeki ders izlencesinde tanımlandığı şekli ile uygulamakla yükümlüdür. Dersin öğretim elemanı, EBS üzerinde tanımlanmış ölçme-değerlendirme faaliyetlerini, [Beykent Üniversitesi Ölçme Faaliyetleri ve Sınav Uygulama Yönergesi](#)'nde belirtildiği şekilde ve takvimine uygun olarak uygulamakla yükümlüdür.

Diploma programları için mezuniyet koşulları, Lisans-önlisans ve lisansüstü eğitim öğretim yönetmeliklerinde tanımlanmış ve üniversitenin web sayfasında [AKTS Kataloğunda](#) ilgili program altında ilan edilmektedir.

Program ve ders öğrenme çıktıları ile ilgili olarak ders izlencesinde, haftalık ders konuları ve modülleri, öğretim yöntemleri ve ölçme yöntemleri belirtilerek Ders Öğrenme Hedefleri ile ilişkilendirilmekte ve Ders Öğrenme Çıktılarına yapmış olduğu hizmet düzeyi belirlenmektedir. Aynı şekilde, Ders Öğrenme Çıktıları, hizmet ettiği Program Çıktıları (Program Alt Çıktıları) ile ilişkilendirilmektedir. Başarı değerlendirme uygulamasında, kullanılan başarı ölçüt ve göstergeler (sınav soruları, performans göstergeleri, vb.), hizmet ettiği ders öğrenme hedefleri, ders öğrenme çıktıları ve program çıktıları ilişkisi ile, notlandırılmakta ve her başarı değerlendirme uygulaması kümülatif olarak toplanarak öngörülen program çıktılarının gerçekleşmesi ölçülebilmektedir.

Öğrencinin başarısının ölçülmesi ve değerlendirilmesi amacıyla sınav dönemlerinden önce bilgilendirme ve eğitim toplantıları yapılmaktadır. Ayrıca başarı değerlendirme ve puanlama konusunda detaylı bilginin yer aldığı [Beykent Üniversitesi Ölçme Faaliyetleri ve Sınav Uygulama Yönergesi](#) ve [Önlisans ve Lisans Eğitim Öğretim Yönetmeliği](#) kurum web sayfasında yayınlanmaktadır. Yönetmelikte derse devam ve mazeret koşulları tanımlıdır.

Öğrenci şikayetleri ile ilgili olarak sınav notlarına itiraz süreci, Önlisans Lisans Eğitim-Öğretim Yönetmeliği Madde 19'da detaylandırılmıştır.

Öğrenci şikayetleri; dilekçe, online destek uygulaması (Çözüm Merkezi), Öğrenci Dekanlığı Koordinatörlüğü'ne yapılan doğrudan müracaatlar ile alınmaktadır. Bunun yanı sıra öğrencilerin BIMER ve CİMER üzerinden yaptıkları şikayetler de dikkate alınmakta ve cevaplanmaktadır.

- Öğrenme ve öğretme merkezinde yürütülen uygulama örnekleri

1. Tıp Fakültesi Clinical Key Eğitimi (Kanıt 3.3\_4)

2. Ensemble Eğitimi (Kanıt 3.3\_5)

3. HEA Eğitimi (Kanıt 3.3\_6)
4. ISO 9001-2015 Eğitimi (Kanıt 3.3\_7)
5. ISO 9001-2015 KYS Bilinçlendirme Eğitimi (Kanıt 3.3\_8)
6. ISPRING Kullanım Eğitimi (Kanıt 3.3\_9)
7. İş Sağlığı ve Güvenliği Eğitimi (Kanıt 3.3\_10)
8. İş Sağlığı ve Güvenliği Eğitimi (Kanıt 3.3\_11)
9. Kalite Yönetim Sistemi Farkındalık Eğitimi (Kanıt 3.3\_12)
10. Moodle Eğitimi (Kanıt 3.3\_19)
11. Oryantasyon Eğitimi (Kanıt 3.3\_20)
12. QDMS Eğitimi (Kanıt 3.3\_21)
13. TURNITN-ITHENTICAT Eğitimi (Kanıt 3.3\_22)
14. Mezunlarla İlişkiler Süreci Eğitimi (Kanıt 3.3\_23)
15. Kayıt Yenileme Süresi Eğitimi (Kanıt 3.3\_24)
16. Eğitim Planlama Eğitimi (Kanıt 3.3\_25)
17. Hadımköy Yerleşkesi Kayıt Süreci Eğitimi (Kanıt 3.3\_26)
18. Oracle Eğitimi
19. YÖS Kayıt Süreci Eğitimi (Kanıt 3.3\_27)
20. ÖRNEK 10.10 Toplantıları

- Öğrenci merkezli eğitim uygulamaları ile ilgili tüm bilgiler [AKTS Kataloğu'nda](#) yer almaktadır. Uygulamaları destekleyen otomasyon sistemleri mevcuttur.
- Öğrenci geri bildirimlerini içeren iş yükü anketleri (Kanıt 3.3\_18)
- Öğretim elemanlarının öğrenci merkezli eğitim konusundaki yetkinliği (öğrenme-öğretme ve ölçme değerlendirme yöntemleri) yapılan anketlerle ölçülmektedir. Anket değerlendirme örnekleri aşağıdadır:
  - Fen Edebiyat Fakültesi Öğretim Elemanı Değerlendirme Anket İstatistikleri (Kanıt 3.3\_13)
  - Güzel Sanatlar Fakültesi Öğretim Elemanı Değerlendirme Anket İstatistikleri (Kanıt 3.3\_14)
  - Hukuk Fakültesi Öğretim Elemanı Değerlendirme Anket İstatistikleri (Kanıt 3.3\_15)
  - İktisadi ve İdari Bilimler Fakültesi Öğretim Elemanı Değerlendirme Anket İstatistikleri (Kanıt 3.3\_16)
  - İletişim Fakültesi Öğretim Elemanı Değerlendirme Anket İstatistikleri (Kanıt 3.3\_17)
- Eğitimcilerin eğitimi program içeriğinde öğrenci merkezli öğrenme-öğretme yaklaşımına ilişkin uygulamalar

Kurum içinde eğitimcinin eğitim programının düzenlenmesi, hedef performanslarının sağlanmasında oluşan düzeltici önleyici faaliyet ihtiyacına bağlı olarak yapılandırılmaktadır.

Üniversitemiz ile Birleşik Krallık Yüksek Öğretim Akademisi ile işbirliği halinde yürütülen “akademik personelin, öğretim, öğrenme ve ölçme-değerlendirme” konularında geliştirilmesine yönelik sertifika programı uygulanmaktadır.

Beykent Üniversitesi bu işbirliği kapsamında programın Türkiye ortamında ve kendi eğitimcileri tarafından uygulanması ve yaygınlaştırılması amacıyla HEA'ya akreditasyon başvurusu yapmış ve Meslek Sertifikası programı HEA tarafından 2018 Nisan ayında akredite edilmiştir. Üniversite söz konusu programı daha geniş bir öğretim elemanı grubuna 2018 yazı itibarı ile uygulamaya başlamıştır. Akreditasyonun alınmasını takiben Beykent Üniversitesi kendi öğretim elemanlarını ve başka yükseköğretim kurumlarından öğretim elemanlarını

programa kabul etmektedir. (Kanıt 3.3\_6).

(Bknz: <http://akademi.beykent.edu.tr/>)

- Öğrenci iş yükü kredisinin mesleki uygulamalar, değişim programları, staj ve projeler gibi uygulamalarda kullanıldığını gösteren kanıtlar (Kanıt 3.3\_28 ve diğer programlar için bknz: [AKTS Katalogu](#)).

#### Kanıtlar

- [Kanın 3.3\\_1-Ön Lisans ve Lisans Yönetm..pdf](#)
- [Kanıt 3.3\\_2- Lisansüstü Yönetm.pdf](#)
- [Kanıt 3.3\\_3 Staj Yönergesi.pdf](#)
- [Kanıt 3.3\\_22-TURNITIN & İTHENTICAT EĞİTİMİ.pdf](#)
- [Kanıt 3.3\\_23\\_Mezunlarla İlişkiler Süreci Toplantısı.doc](#)
- [Kanıt 3.3\\_24 Kayıt Yenileme Süreci Toplantısı.doc](#)
- [Kanıt 3.3\\_25-Eğitim Planlama Toplantısı.doc](#)
- [Kanıt 3.3\\_26\\_Hadımköy yerleşkesi Kayıt Süreci.doc](#)
- [Kanıt 3.3\\_27\\_YÖS Kayıt Süreci.docx](#)
- [Kanıt 3.3\\_28-Staj Örnekleri.docx](#)
- [Kanıt 3.3\\_4\\_CLINICAL KEY EĞİTİMİ.PNG](#)
- [Kanıt 3.3\\_5 ENSEMBLE EĞİTİMİ.pdf](#)
- [Kanıt 3.3\\_6\\_HEA EĞİTİMİ.pdf](#)
- [Kanıt 3.3\\_7-ISO 9001 2015 Kalite EĞİTİMİ.pdf](#)
- [Kanıt 3.3\\_8- ISO 9001 KYS BİLİNÇLENDİRME EĞİTİMİ.pdf](#)
- [Kanıt 3.3\\_9-ISRING KULLANIM EĞİTİMİ I.pdf](#)
- [Kanıt 3.3\\_10-İŞ SAĞLIĞI VE GÜVENLİĞİ EĞİTİMİ.pdf](#)
- [Kanıt 3.3\\_11 İş SAĞLIĞI VE GÜVENLİĞİ FORMLARI 2.pdf](#)
- [kanıt 3.3\\_12-KALİTE YÖNETİM SİSTEMİ FARKINDALIK EĞİTİMİ.pdf](#)
- [Kanıt 3.3\\_13-FEF ÖĞRETİM ELEMANI DEĞERLENDİRME.pdf](#)
- [Kanıt 3.3\\_14-GSF ÖĞRETİM ELEMANI DEĞERLENDİRME.pdf](#)
- [Kanıt 3.3\\_15-HUKUK FAK. ÖĞRETİM ELEMANI DEĞERLENDİRME.pdf](#)
- [Kanıt 3.3\\_16-İİBF ÖĞRETİM ELEMANI DEĞERLENDİRME.pdf](#)
- [Kanıt 3.3\\_17-İLETİŞİM ÖĞRETİM ELEMANI DEĞERLENDİRME.pdf](#)
- [Kanıt 3.3\\_18- Anket Formu.pdf](#)
- [Kanıt 3.3\\_19-MOODLE EĞİTİMİ.pdf](#)
- [Kanıt 3.3\\_20-ORYANTASYON EĞİTİMİ.pdf](#)
- [Kanıt 3.3\\_21\\_QDMS EĞİTİMİ.pdf](#)

#### 4. Öğrencinin Kabulü ve Gelişimi, Tanıma ve Sertifikalandırma

Merkezi Yerleştirme dışında öğrenci kabulleri ile ilgili kriterler;

- *Yükseköğretim Kurumlarında Ön Lisans ve Lisans Düzeyindeki Programlar Arasında Geçiş, Çift Anadal, Yan Dal ile Kurumlar Arası Kredi Transferi Yapılması Esaslarına İlişkin Yönetmelik* (Kanıt 3.4\_1),

- *Beykent Üniversitesi Çift Anadal-Yandal Yönergesi* (Kanıt 3.4\_2)

- *Beykent Üniversitesi Ön Lisans ve Lisans Düzeyinde Özel Öğrencilik Esasları Yönergesi* (Kanıt 3.4\_3)

- *Beykent Üniversitesi Ön Lisans ve Lisans Eğitim-Öğretim Yönetmeliği* (Kanıt 3.4\_4)

- *Beykent Üniversitesi Lisansüstü Eğitim-Öğretim Yönetmeliği* (Kanıt 3.4\_5)

yönetmelik/yönergeler kapsamında düzenlenmiştir.

Özel Yetenek Sınavları ile öğrenci kabul edilen programlar, üniversite web sitesinden öğrencilere önceden ilan edilen "[Özel Yetenek Performans Sınavları Uygulama Esasları](#)" na göre performans sınavı olarak

yapılmaktadır.

Merkezi yerleştirme ve diğer öğrenci kabul süreçleri ile gelen öğrencilerin, önceki "formal" öğrenmelerinde edinmiş oldukları kazanımları, *Beykent Üniversitesi Önceden Kazanılmış Yeterliliklerin Tanınması, Kredi Transferi ve İntibak İşlemleri Yönergesi*'nde ayrıntılı olarak tanımlanmıştır (Kanıt 3.4\_6)

Diploma programlarına yerleşen öğrencilerin önceki "non-formal ve informal" öğrenmelerinde edinmiş oldukları kazanımlar, [Beykent Üniversitesi Önceden Kazanılmış Yeterliliklerin Tanınması, Kredi Transferi ve İntibak İşlemleri Yönergesi](#) ile intibak ettirilerek kabul edilmektedir.

[Beykent Üniversitesi Ön Lisans ve Lisans Eğitim-Öğretim Yönetmeliği](#)'nin 13. Maddesi gereği, üniversiteye kayıt yaptıran her öğrenciye bir akademik danışman atanmaktadır. Birinci sınıf öğrencilerinin akademik danışmanı bölüm/program başkanıdır. Akademik danışman, haftada dört saat danışmanlık programını ofisinin kapısında, haftalık ders programı ile birlikte ilan etmektedir. Öğrenci, üniversite işleyişi, akademik konularda ve kariyer gelişimi hakkında danışmanına danışabilir ve görüş alabilir. Danışmanlık hizmetlerinin etkinliği öğrenci anketleri ile ölçülür, sonuçlar değerlendirilir ve gerekli önlemler alınır.

Mezunlarla ilişkiler Öğrenci Dekanlığı Koordinatörlüğü tarafından yürütülmektedir. Bu kapsamda etkinlikler düzenlenmekte ve anketler yapılmaktadır (Kanıt 3.4\_7, Kanıt 3.4\_8). Ayrıca diğer geribildirim araçları mezunlar tarafından da kullanılmaktadır (Kanıt 3.4\_9). Üniversitemizde [Mezunlar Derneği](#) ve Öğrenci Dekanlığı Koordinatörlüğü altında [Mezunlar Birimi](#) bulunmaktadır. Ayrıca Proliz otomasyon sistemi içinde Mezun Bilgi Sistemi bulunmaktadır.

Mezunların kariyer planlamasına yönelik eğitimler verilmekte ve gelişimi sürekli izlenmektedir (Kanıt 3.4\_10).

## Kanıtlar

- [Kanıt 3.4\\_4\\_BEU Önlisans ve Lisans Eğ-Öğr -Yönetmelik.pdf](#)
- [Kanıt 3.4\\_5\\_BEU Lisansüstü Eğ-Öğr -Yönetmelik.pdf](#)
- [Kanıt 3.4\\_6\\_BEU Önceden Kaz. Yeterl. Kredi Tansferi İntibak -Yönergesi.pdf](#)
- [Kanıt 3.4\\_2-BEU ÇAP Yandal-Yönerge.pdf](#)
- [Kanıt 3.4\\_3\\_BEU Özel Öğrencilik-Yönetmelik.pdf](#)
- [Kanıt 3.4\\_1 Progr Arası Geçiş ÇAP Yandal-Yönetmelik.pdf](#)
- [Kanıt 3.4\\_7 Lisans Mezun Anketi Değerlendirme.pdf](#)
- [Kanıt 3.4\\_8-MYO Mezun Anket Analizi.pdf](#)
- [Kanıt 3.4\\_9 Mezun Mail Sistemi Analiz Raporu.jpg](#)
- [Kanıt 3.4\\_10-Mezuna Özel Eğitim.pdf](#)

## 5. Eğitim-Öğretim Kadrosu

2019-2023 Taslak Stratejik Planında Eğitim-Öğretim Kadrosu ile ilgili olarak aşağıdaki hedefler tanımlanmıştır.

**SH 1.8.** Üniversite akademik personelinin niteliğini ve performansını arttırmak ve sürdürülebilir kılmak

**SH 1.9.** Öğrenci ve öğretim elemanı değişim programlarını teşvik etmek

**SH 4.1.** Nitelikli araştırmacı sayısını arttırmak

Ayrıca *Ders Koordinatörü ve Öğretim Elemanlarının Derslere Atanma Süreci* tanımlanmıştır (Kanıt\_3.5\_1).

Eğitim-öğretim kadrosunun mesleki gelişimlerini sürdürmek ve öğretim becerilerini geliştirmek için yüz-yüze hizmet içi eğitim programları düzenlenmiş ve e-öğrenme desteği için bir portal oluşturulmuştur. Yüz yüze yapılan eğitimlere ilişkin modüller, oluşturulan Eğitim Destek Sistemi (EDS) (eds.beykent.edu.tr) üzerinden de yayınlanmıştır.

Yabancı Diller Yüksekokulu Hazırlık Programı'nda, Öğretim Elemanı Oryantasyon Programı, her akademik yıl açılışından önce, tüm akademik personelin katılımıyla, ortalama bir haftalık program uygulanmak suretiyle yapılmaktadır. Böylelikle, öğretim elemanlarına, yıl boyunca birlikte görev yapacağı ekip arkadaşları ile takım halinde çalışma ortamı sağlanmakta ve bir önceki akademik yılın genel değerlendirmesi yapılarak yeniden belirlenen hedefler doğrultusunda güncellenen program toplu olarak tartışılmaktadır.

Ayrıca, öğretim üyelerinin teknoloji kullanımını desteklemek için; tüm öğretim üyelerine dizüstü bilgisayar dağıtılmış, gerekli yazılımlar temin edilerek eğitimleri verilmiştir. Bu konudaki eğitimlerin artırılarak Beykent Üniversitesi Eğitim Destek Sistemi üzerinden yayınlanması çalışmaları sürdürülmektedir.

Kurumdaki ders görevlendirmelerinde eğitim-öğretim kadrosunun yetkinlikleri ile ders içeriklerinin örtüşmesi *Ders Koordinatörü ve Öğretim Elemanlarının Derslere Atanma Süreci* (Kanıt 3.5\_1) kapsamında değerlendirilmektedir. Üniversitenin akademik kadrosunda bulunan, ders verme niteliğini haiz akademik kadro, doktora tez, doktora, yüksek lisans tez, yüksek lisans, doçentlik temel alanlarına göre ve yabancı dil yeterlilikleri dikkate alınarak, dersler için yapılan ISCED kodlamasında olduğu gibi, Türkiye Yükseköğretim Yeterlilikler Çerçevesi eğitim-öğretim alanları ISCED kodlarına göre kodlanmaktadır. Öğretim elemanlarının ders görevlendirmesi; öncelikli olarak doktora tezi, doçentlik, yüksek lisans tezi, yüksek lisans eğitim-öğretim alanına göre ve bir önceki yıl vermiş olduğu dersler de dikkate alınarak, dersin öğretim dili için yeterliliği de kontrol edilerek karar-destek yazılımı kullanılarak yapılmaktadır. Yabancı dilde (İngilizce, Rusça) verilen derslere akademik personel görevlendirilmesinde ilgili yabancı dil yeterliliği koşul olarak alınmaktadır.

Üniversitenin, mevcut programlardaki akademik personel hareketliliği sonucu oluşan cari akademik personel ihtiyacı ile stratejik amaç ve hedeflerine göre büyüme kapsamında açtığı yeni programlar için gerekli olan akademik personel ihtiyacı Stratejik Plan'a bağlı yıllık planlama kapsamında, kurumsal kaynak planlamasının bir parçası olarak, akademik insan kaynağı ihtiyaç planlanması, ilgili akademik birim tarafından planlanmaktadır. Süreç, bir önceki akademik yılın açılışı ile başlamakta, program açılış sürecinde akademik personel işgücü piyasasından ilan vermek suretiyle temin edilmektedir.

Atama ve yükseltme işlemleri

- 2547 Sayılı Kanun
- Öğretim Üyeliğine Yükseltme ve Atama Yönetmeliği
- Beykent Üniversitesi Öğretim Üyeliğine Atama Yönergesi (Kanıt 3.5\_2)
- Öğretim Üyesi Dışındaki Öğretim Elemanı Kadrolarına Yapılacak Atamalarda Uygulanacak Merkezi Sınav İle Giriş Sınavlarına İlişkin Usul Ve Esaslar Hakkında Yönetmelik

kapsamında yapılmakta ve nitelikli akademik personelin sürdürülebilirliği, geliştirilmiş olan süreçler ile teminat altına alınmaktadır.

Üniversitenin kendi kaynakları ile karşılanmayan veya özel lisans isteyen derslerin verilmesi için, diğer üniversitelerden 2647 sayılı Kanununun 40/a maddesi ile veya bir yükseköğretim kurumuna bağlı olmayan kaynaklardan 31. Madde ile öğretim elemanı görevlendirme yapılarak temin edilebilir.

Öğretim elemanlarının kendilerini geliştirmesi için her türlü destek sağlanmakta ve eğitim-öğretim performansını ölçmek için düzenli anketler yapılmaktadır (bkz: Bölüm 3.3'de sunulan kanıtlar: Kanıt 3.3\_13, Kanıt 3.3\_14, Kanıt 3.3\_15, Kanıt 3.3\_16, Kanıt 3.3\_17, Kanıt 3.3\_18)

Eğitim kadrosunun eğitim-öğretim performansını takdir-tanıma ve ödüllendirmek üzere yapılan uygulamalar :

- Yayın Teşvik Ödülleri (Kanıt 3.5\_3, Kanıt 3.5\_4)
- Bilimsel Araştırma Projelerinin desteklenmesi (Kanıt 3.5\_5)
- Eğitim -Öğretim performansının atama ve yükseltmelerde dikkate alınması
- Erasmus Değişim Programlarının desteklenmesi
- Akademik personelin haftada bir gün araştırma izni kullanması

Üniversitemizde aynı zamanda eğitimcilerin eğitimi uygulaması devam etmektedir. Bu kapsamda verilen eğitimlerin listesi ve kanıtları 3.3. EĞİTİM VE ÖĞRETİM/Öğrenci Merkezli Öğrenme, Öğretme ve Değerlendirme: İyileştirme Kanıtları bölümünde yer almaktadır.



## Kanıtlar

- [Kant 3.5\\_1-Ders Kard. ve Öğretim Elemanı Atanması Süreci.docx](#)
- [Kant 3.5\\_2 Öğretim Üyeliğine Atama ve Yükseltme\\_Yönerge.pdf](#)
- [Kant 3.5\\_3-Bilimsel ve Sanatsal Etkinlikleri Destekleme Yönergesi.pdf](#)
- [Kant 3.5\\_4-Seyahat ve Avans Yönergesi.pdf](#)
- [Kant 3.5\\_5-Bilimsel Araştırma Projeleri Uygulama Yönergesi.pdf](#)

## 6. Öğrenme Kaynakları, Erişilebilirlik ve Destekler

Tüm öğrencilerin kullanımına açık; laboratuvarlar, atölyeler, yemekhane, yurt, spor alanları, teknoloji donanımlı bağımsız etüd ve okuma salonları ve çalışma alanları ile kütüphane içinde okuma/çalışma salonu mevcuttur. Özellikle Meslek Yüksekokulundaki öğrenciler için, serbest zamanlarında kullanabilen ve öğretici desteği verilen "Beceri Geliştirme Atölyesi" oluşturulmuştur. Eğitim ve öğretim mekanları ile ilgili bilgi aşağıdaki tablolarda verilmiştir.

Eğitim-Öğretim Mekanlarının Yıllara Göre Gelişimi

		2015-2016	2016-2017	2017-2018
<b>Derslik</b>	Adet	132	171	212
	Alan (m2)	7.636	12.314	19.341,49
	Kapasite	6398	9.843	14.851
<b>Laboratuvar ve Stüdyo</b>	Adet	74	96	151
	Alan (m2)	7.226	8.848,6	15.659,79
	Kapasite	2.577	3.166	4.850

## Mevcut Fiziki Alanlar (m2)

Yerleşke Adı	Toplam Kapalı Alan(m2)	Toplam Açık Alan (m2)	Toplam Nitelikli Açık Alan (m2)	Toplam Alan (m2)
<b>ÜNİVERSİTE TOPLAMI</b>	<b>239.686,06</b>	<b>76.396,65</b>	<b>40.675,34</b>	<b>280.361,40</b>
Büyükçekmece Yerleşkesi	101.773,81	44.984,89	16.038,69	<b>117.812,50</b>
Büyükçekmece Yerleşkesi Yeni Bina	88.924,73	29.283,01	14.946,00	<b>103.870,73</b>
Ayazağa-Maslak Yerleşkesi	40.747,27	1.729,60	9.291,50	<b>50.038,77</b>
Taksim-Ortaköy Yerleşkesi	8.240,25	399,15	399,15	<b>8.639,40</b>

Üniversitemiz mekânsal büyüklüğü son üç yılda 73.000 m2 den 280.000 m2 e çıkarılmak suretiyle yaklaşık 4 kat büyümüştür.

2017-2018 Eğitim Öğretim Yılı Yerleşke Bazında Kapalı Alanın Kullanım Amacına Göre Dağılımı (m2)

Yerleşke Adı	Eğitim	Araştırma	Yönetim	Sağlık Hizmeti	Kütüphane	Sosyal Alanlar	Spor Alanları	Diğer*	TOPLAM KAPALI ALAN
<b>ÜNİVERSİTE TOPLAMI</b>	<b>32.366,96</b>	<b>1.277,42</b>	<b>18.765,56</b>	<b>26.925,36</b>	<b>7.542,87</b>	<b>11.155,38</b>	<b>3.962,34</b>	<b>137.690,17</b>	<b>239.686,06</b>
Büyükçekmece Yerleşkesi	9.870,41	619,50	7.793,34	26.852,26	2.285,52	3.368,74	2.500,00	48.484,04	<b>101.773,81</b>
Büyükçekmece	10.000,00	1.000,00	10.000,00	10.000,00	1.000,00	1.000,00	1.000,00	10.000,00	<b>38.000,00</b>

Yerleşkesi	12.238,19	239,91	3.094,51	19,95	4.101,01	4.022,20	591,00	02.190,52	<b>88.924,15</b>
Yeni Bina Ayazaga- Maslak Yerleşkesi	8.180,60	397,95	4.552,12	38,87	775,70	3.295,27	1.071,34	22.435,42	<b>40.747,27</b>
Taksim- Ortaköy Yerleşkesi	2.077,16		725,53	14,28	373,98	469,11		4.580,19	<b>8.240,25</b>

\* Diğer: Toplantı/konferans salonu, ticari alanlar, barınma, ıslak hacimler, sirkülasyon alanları, otopark vb. alanları ifade etmektedir.

### Yıllara Göre Kapalı Alan Gelişimi (m2)

Yerleşke Adı	2016-2017	2016-2017	2017-2018
<b>TOPLAM KAPALI ALAN (m2)</b>	<b>70.849,91</b>	<b>120.733,47</b>	<b>239.686,06</b>
Eğitim	13.851,61	21.100,08	32.366,96
Araştırma	397,95	397,95	1.277,42
Yönetim	8.129,08	12.800,76	18.765,56
Sağlık Hizmeti	78,35	1.294,25	26.925,36
Kütüphane	1.760,61	2.495,23	7.542,87
Sosyal Alanlar	5.374,35	7.547,96	11.155,38
Spor Alanları	1.071,34	1.212,00	3.962,34
Diğer*	40.186,62	73.885,20	137.690,17

\* Diğer: Toplantı/konferans salonu, ticari alanlar, barınma, ıslak hacimler, sirkülasyon alanları, otopark vb. alanları ifade etmektedir.

Üniversite öğrencilerinin sosyal ve kültürel gelişimi için yapılan çalışmalar üniversite bünyesinde yer alan Sağlık, Kültür ve Spor Daire Başkanlığı ile Öğrenci Dekanlığı koordinasyonunda sürdürülmektedir. Ayrıca üniversitede sayısı 50'ye varan öğrenci kulüpleri faaliyet göstermektedir. Öğrenci kulüplerinin bütün etkinlikleri desteklenmektedir. Spor kulüplerinin de bütün turnuvalara katılmaları sağlanmakta ve her türlü masrafları karşılanmaktadır. Son yıllarda öğrencilerin spor bursları ile desteklenmesinin bir sonucu olarak Beykent Üniversitesi öğrencilerinin ulusal ve uluslararası başarılarında artış gözlenmektedir.

Üniversite yerleşkelerinde sağlık hizmeti sunmak üzere Revir, rehberlik hizmeti sunmak üzere Rehberlik ve Psikolojik Danışmanlık Birimi hizmet vermektedir.

Her öğrenci için atanan akademik danışmanın mesleki bilgilendirme ve yönlendirmesi ile öğrencilerin akademik performanslarını arttırmaya yönelik çalışılmaktadır.

Sağlık, Kültür ve Spor Daire Başkanlığı ve Öğrenci Dekanlığı Koordinatörlüğü bünyesinde oluşturulmuş **Engelli Öğrenci Birimi** faaliyet göstermektedir. Bu konudaki çalışmalarını düzenlemek için [Beykent Üniversitesi Engelli Öğrenci Birimi Yönergesi](#) (Kanıt 3.6\_1) oluşturulmuştur. Öğrenci değişim programından faydalanan yabancı öğrencilerin olası özel durumlarını kolaylaştırmak için Uluslararası Etkinlikler Daire Başkanlığı hizmet vermektedir.

Görme engeli bulunan öğrencileri için kütüphanede yararlanacakları Jaws Ekran Okuma Programı ve Doküman Okuyucu cihazı bulunmaktadır. Bu programlar sayesinde, öğrenciler, bilgisayarı yardım almadan kullanabilmekte, basılı kütüphane kaynaklarını ekran okuyucu sayesinde istediği zaman sesli dinleme özelliğiyle dinleyebilmekte veya kayıt edebilmektedir. Doküman okuyucu cihazı, altına konulan 26 ayrı dildeki materyali Türkçeye çevirmekte ve sese dönüştürmektedir. Taşınabilir belleğe alınan sesli dokümanı öğrenciler tekrar tekrar dinleyebilmektedir (Kanıt 3.6\_2).

Öğrencilere sunulan diğer hizmetler ve destekler :

- Yazılımlar ve donanımlar (Kanıt 3.6\_3)
- Kütüphane Kaynakları (Kanıt 3.6\_4)



- Sağlık Hizmetleri (Kanıt 3.6\_5)
- Ulaşım Hizmetleri (Kanıt 3.6\_6)
- Yemek Hizmetleri (Kanıt 3.6\_7)
- Barınma İmkanları (Kanıt 3.6\_8)
- Burs ve Yarı Zamanlı Çalışma İmkanları (Kanıt 3.6\_9)

Yıllık bütçenin öğrenim kaynakları ve öğrencilere sunulan destekler açısından dağılımına Beykent Üniversitesi [Bütçe Uygulama Usul ve Esasları Yönergesi](#)'nde tanımlandığı şekilde Bütçe Planlama ve Takibi Sürecine uygun olarak akademik birimlerden 'Bütçe Talep ve Gerekçeler Formu' ile harcama tahsis talepleri toplanır. Mevcut stratejik plandaki hedeflere uygunluk gözden geçirilerek Bütçe Daire Başkanlığı koordinatörlüğünde genel bütçe içerisinde yapılandırılır ve Üniversite Yönetim Kurulu tarafından onaylanarak Mütevelli Heyet Başkanlığı'na sunulur.

Öğrencilere sunulan hizmetlerle ilgili geri bildirim araçları olarak anketler, [Geri Bildirim Merkezi](#), [Çözüm Merkezi](#) ve Çağrı Merkezi mekanizmaları kullanılmaktadır.

Öğrenci Dekanlığı Koordinatörlüğü koordinasyonunda öğrencilerin girişimleriyle kurulan öğrenci kulüpleri, akademik ve idari kadromuzun danışmanlığı ile çalışmalarını sürdürmektedir. Öğrencilerimiz kulüpler bünyesinde düzenledikleri etkinliklerle organizasyon becerilerini, iletişim ve takım çalışması yetkinliklerini geliştirmekte, proje yönetiminin her safhasını deneyerek öğrenmekte ve iletişim ağlarını geliştirme fırsatına sahip olmaktadır. Üniversitemizde 61 öğrenci kulübü bulunmaktadır. Bu kulüplere üye öğrenci sayımız ise 9.797 olup, öğrencilerimizin %42,5'i kulüp üyesidir.

### Kulüplerce Gerçekleştirilen Etkinlik Sayıları

Etkinlik Türü	2016-2017	2017-2018
Kültürel	254	283
Sportif	86	103
<b>Toplam</b>	<b>340</b>	<b>386</b>

- Kulüp faaliyetleri (Kanıt 3.6\_11)
- Sağlık Kültür ve Spor Faaliyetleri (Kanıt 3.6\_12)

Kurumda ayrıca Öğrenci Konseyi faaliyet göstermektedir. Öğrenci Konseyi Başkanlığı'nın amacı; öğrenci sorunlarını üniversite yönetim organlarına iletmek, öğrenciyle ilgili konularda üniversite yönetim organlarında öğrencileri temsil etmek; üniversite içi ve üniversiteler arası sosyal ve kültürel amaçlı faaliyetler düzenlemektir. Öğrenci Konseyi Başkanı, Üniversite Yönetim Kurulu ve Senato üyesidir ve bu kurulların toplantılarına öğrencileri temsilen katılır.

Engelli öğrencilere engel türlerine göre somut kolaylıklar sağlanmaktadır (Kanıt 3.6\_10).

Öğrencilere sunulan hizmetlerle ilgili öğrenci geri bildirim araçları olarak anketler yapılmakta ve değerlendirilmektedir (Kanıt 3.6\_13, Kanıt 3.6\_14, Kanıt 3.6\_15).

### Kanıtlar

- [Kanıt 3.6\\_1-Engelli Öğrenci birimi Yönergesi.pdf](#)
- [Kanıt 3.6\\_2-Engelsiz Kütüphane.docx](#)
- [Kanıt 3.6\\_3-Yazılımlar ve Donanımlar.docx](#)
- [Kanıt 3.6\\_4-KÜTÜPHANE VE ÖĞRENME KAYNAKLARI.docx](#)
- [Kanıt 3.6\\_5-Sağlık Hizmetleri.docx](#)
- [Kanıt 3.6\\_6-Ulaşım Hizmetleri.docx](#)
- [Kanıt 3.6\\_7-Yemek Hizmetleri.docx](#)
- [Kanıt 3.6\\_8-Barınma İmkanları.docx](#)
- [Kanıt 3.6\\_9-Burs\\_Yarı Zamanlı Çalışma İmkanları.docx](#)
- [Kanıt 3.6\\_10-Engelli Öğrencilere sunulan Hizmetler.docx](#)

- [Kanıt 3.6\\_11-Kulüp Faaliyetleri.docx](#)
- [Kanıt 3.6\\_12-Sağlık Kültür ve Spor Faaliyetleri.docx](#)
- [Kanıt 3.6\\_13-MYO Memnuniyet Anket Analizi.pdf](#)
- [Kanıt 3.6\\_14-Lisans Memnuniyet Anket Analizi.pdf](#)
- [Kanıt 3.6\\_15-Anket Formu.pdf](#)

#### 4. ARAŞTIRMA VE GELİŞTİRME

##### 1. Kurumun Araştırma Stratejisi ve Hedefleri

Kurum araştırma politikasını, stratejik amacını ve bu amaca bağlı olarak stratejik hedeflerini belirlemiştir. Bu hedeflere göre Araştırma-Geliştirme süreçleri yönetilmekte ve izlenmektedir.

Araştırma politikası:

- Kurumda araştırma geliştirme faaliyetlerini ulusal öncelikler doğrultusunda geliştirmek,
- Üniversitenin bilim, kültür, sanat ve teknoloji çalışmalarını ulusal ve uluslararası düzeyde geliştirmek,
- Akademik personelin araştırma-geliştirme beceri ve yetkinlik düzeyini arttırmak,
- Araştırma faaliyetleri ile iş dünyasına, yerel topluluklara ve topluma katkı sağlamak.

Stratejik Amaç ve Hedefleri:

Bilimsel araştırmaların sayısını ve niteliğini arttırmak	SH4.1.	Nitelikli araştırmacı sayısını arttırmak
	SH4.2.	Araştırma altyapısını güçlendirmek
	SH4.3.	Bilimsel araştırmaları ve sanatsal etkinlikleri daha fazla teşvik etmek ve desteklemek
	SH4.4.	Nitelikli yayın sayısını ve etki değerini arttırmak
	SH4.5.	BAP projelerini desteklemek
	SH4.6.	BAP dışı (Horizon 2020, TÜBİTAK, Kalkınma Ajansı, SANTEZ vb) projeleri desteklemek, sayısını ve destek miktarını arttırmak
	SH4.7.	Disiplinlerarası araştırmaları desteklemek
	SH4.8.	Etik değerleri benimsemek
	SH4.9.	Topluma katkı sağlayan araştırmaları desteklemek
	SH4.10.	Uluslararası araştırmalara katkıyı arttırmak
	SH4.11.	Bilimsel araştırma faaliyetlerini periyodik olarak izlemek ve etkinliğini sürdürülebilir kılmak

Araştırma faaliyetlerinde üniversitenin öncelikleri stratejik hedefler arasında tanımlıdır.

Üniversitenin araştırma stratejisi, yerel/bölgesel/ ulusal kalkınma strateji ve politikaları, yıllık program ve hükümet programı çerçevesinde orta ve uzun vadeli eylem planlarına uygunluk anlayışı ile oluşturulmaktadır. Bu kapsamda, üniversitedeki araştırma faaliyetleri, TÜBİTAK, sanayi kurumları ve diğer kamu kuruluşları ile yakın işbirliği içinde çalışma yapılarak dönüştürülmektedir. Ulusal alanda, TÜBİTAK, KOSGEB, İSTKA ve diğer araştırma fonları sağlayan kuruluşların projeleri kapsamında, ulusal ve yerel sanayi kuruluşları, sivil toplum örgütleri ile ortak çalışma platformu oluşturulmaktadır. Bu konuda BAP Koordinasyon Birimi, Uygulama ve Araştırma Merkezleri faaliyetini sürdürmektedir ve ayrıca Teknoloji Transfer Ofisi kurulum aşamasındadır.

Uluslararası alanda, Horizon 2020 AB projesi yanında, uluslararası üniversite ve AR-GE Merkezleri ile ikili işbirliği oluşturma çalışmaları sürdürülmektedir.

Kurum her türlü araştırma faaliyetlerini desteklemektedir. Bu kapsamda:

- Araştırmacıların yetkinliklerini geliştirmesi, güncel bilimsel çalışmaları takip etmesi ve potansiyel işbirliklerinin oluşturulması açısından önemli olan çalıştay, kongre veya konferans gibi etkinlikler, *Bilimsel Etkinlikleri Destekleme (BEDEK)* programı kapsamında desteklenmektedir (Kanıt 4.1\_1, (Kanıt 4.1\_2)).
- Bilimsel araştırma projelerine destek [Beykent Üniversitesi Bilimsel Araştırma Projeleri Uygulama Yönergesi](#) kapsamında verilmektedir (Kanıt 4.1\_3).

- Araştırma altyapısı (laboratuvar imkanları, kütüphane kaynaklar, veri tabanlar vb. destekler) güçlendirilmektedir.
- Akademik personele haftada 1 gün araştırma izni verilmektedir.
- Dış destekli projelere katılım teşvik edilmekte ve talep edildiği takdirde kurum desteği sağlanmaktadır.
- Değişim programlarına katılım desteklenmektedir.

Bu destekler kurumun stratejik amaç ve hedefleri arasında yer almakta olup dönemsel raporlarla stratejik performans göstergelerinin ne ölçüde sağlandığı ölçülmekte ve değerlendirilmektedir. İzleme sonuçlarına göre gerekli tedbirler alınmaktadır.

Kurumun araştırma-geliştirme politikasını, stratejik amaçlarını, lisans ve lisansüstü eğitim-öğretim faaliyetlerinde araştırma politikasını ve topluma hizmet politikasını uyguladığına dair kanıtlar aşağıdaki tabloda yer almaktadır. Uygulama altyapısı ile ilgili olarak Ensemble yazılım programında kullanılan modüllerin ekran görüntüleri Kanıt 4.1\_4 ve Kanıt 4.1\_5 de sunulmuştur.

#### Araştırma Geliştirme Stratejik Amacı ve Hedeflerinin Gerçekleşme Tablosu

Stratejik Amaç	Hedef No	Hedefler	Gerçekleşme
Bilimsel araştırmaların sayısını ve niteliğini arttırmak	SH4.1.	Nitelikli araştırmacı sayısını arttırmak	Son 4 yılda Öğretim elemanı sayıları 463'ten 870' e yükselmiştir (Kanıt 4.1_6).
	SH4.2.	Araştırma altyapısını güçlendirmek	Kanıt 4.1_7
	SH4.3.	Bilimsel araştırmaları ve sanatsal etkinlikleri daha fazla teşvik etmek ve desteklemek	Son bir yılda AR-GE faaliyetlerine ayrılan harcamalar %172 oranında artmıştır (Kanıt 4.1_8)
	SH4.4.	Nitelikli yayın sayısını ve etki değerini arttırmak	Nitelikli yayın sayıları ve etki değerlerinde önemli ölçüde artış sağlanmıştır (Kanıt 4.1_9)
	SH4.5.	BAP projelerini desteklemek	2018 yılında 9 BAP projesine toplam 1.401.110 TL destek verilmiştir (Kanıt 4.1_10)
	SH4.6.	BAP dışı (Horizon 2020, TÜBİTAK, Kalkınma Ajansı, SANTEZ vb) projeleri desteklemek, sayısını ve destek miktarını arttırmak	(Kanıt 4.1_11)
	SH4.7.	Disiplinlerarası araştırmaları desteklemek	Yayınlara önemli bir kısmı disiplinlerarası niteliktedir
	SH4.8.	Etik değerleri benimsemek	Kanıt (Üniversitenin Misyonu, Vizyonu ve Stratejik Plan Hedefleri)
	SH4.9.	Topluma katkı sağlayan araştırmaları desteklemek	Kanıt 4.1_12
	SH4.10.	Uluslararası araştırmalara katkıyı arttırmak	Kanıt (KİDR Göstergeleri)
			Bilimsel araştırma

	SH4.11.	faaliyetlerini periyodik olarak izlemek ve etkinliğini sürdürülebilir kılmak	Sayfasında ve Araştırma_TTO sayfasında yayınlanmaktadır (Kanıt 4.1_13). <a href="http://kalite.beykent.edu.tr/">http://kalite.beykent.edu.tr/</a> ; <a href="http://tto.beykent.edu.tr/">http://tto.beykent.edu.tr/</a> )
--	---------	--	---

Üniversitemizde öğrencilerin araştırma faaliyetlerine aktif katılımı desteklenmektedir. Bu kapsamda öğrencilerle yapılan 61 adet sosyal ve endüstriyel proje bulunmaktadır (Kanıt 4.1\_14)

## Kanıtlar

- [Kanıt 4.1\\_1-BEDEK.pdf](#)
- [Kanıt 4.1\\_2-Yönerge\\_Seyahat ve Avans.pdf](#)
- [Kanıt 4.1\\_3\\_Yönerge BAP.pdf](#)
- [Kanıt 4.1\\_4-Ensemble\\_Ekran Görüntüleri.pptx](#)
- [Kanıt 4.1\\_5 BEU İ AKADEMİK PERSONEL FAALİYET RAPORU.pdf](#)
- [Kanıt 4.1\\_6 Öğretim Elemanı sayılar\\_Yıllara Göre.docx](#)
- [Kanıt 4.1\\_7-Araştırma Alt Yapısı.docx](#)
- [Kanıt 4.1\\_8 AR-GE Faaliyetleri Harcamaları.xlsx](#)
- [Kanıt 4.1\\_9-Yayın Verileri.xlsx](#)
- [Kanıt 4.1\\_10-BAP Projeleri.xlsx](#)
- [Kanıt 4.1\\_11-Tüm Proje Bilgileri.xlsx](#)
- [Kanıt 4.1\\_12-Topluma Katkı.docx](#)
- [Kanıt 4.1\\_13-Akademik Personel Faaliyet Raporu.xls](#)
- [Kanıt 4.1\\_14 Öğrenci Projeleri.xlsx](#)

## 2. Kurumun Araştırma Kaynakları

Kurumun araştırma-geliştirme strateji ve hedefleri 2019-2023 Taslak Stratejik Planda yer alan “SA4. Bilimsel araştırmaların sayısını ve niteliğini arttırmak” amacı altında tanımlanmıştır ve yukarıdaki tabloda yer almaktadır. Üniversitenin araştırma-geliştirme öncelikli alanları için araştırma altyapısı ve insan kaynağı, eylem planlarına uygun olarak ve performans esaslı bütçeleme anlayışı ile tedarik edilmektedir. Diğer kaynakların planlanması ve tedarik edilmesi Beykent Üniversitesi [Bütçe Uygulama Usul ve Esasları Yönergesi](#) ile yürütülmektedir.

TÜBİTAK vb. kuruluşlardan hibe projeleri, kamu/özel sektör sanayi ortak projeleri, Avrupa Birliği projeleri veya bireysel çalışma olarak sürdürülen projeler için laboratuvarların mevcut imkanları kullanılabilir. Kurum ayrıca BAP projelerine destek vermektedir. 2018 yılında 9 adet BAP projesine destek verilmiştir (Kanıt 4.2\_2).

Araştırma faaliyetlerinin, kurum kaynakları ile sınırlı kalmaması, kurum dışı ilave kaynak kullanımı imkanı ile etkinliğinin ve verimliliğin artırılması için; özel sektör sanayi, TÜBİTAK ,vb proje destek fonları sağlayan kuruluşlarla işbirliği yapılmaktadır. Bu kapsamda 14 proje dış destekle yürütülmektedir (Kanıt 4.2\_1 ve Kanıt 4.2\_2).

PROJE	Sayı	Ulusal	Uluslararası	Bütçe (TL)
Kurum dışından desteklenen projeler	14	8	6	2384501
Kurumun desteklediği BAP Projeleri	9	9	0	1.401.110
			<b>Toplam</b>	<b>3.785.611</b>

Dış fonların miktarını arttırmaya yönelik stratejik hedefler ve faaliyetler tanımlıdır.

- Uluslararası araştırma ağlarının (ECAS vb.) sunduğu projelerin tanıtımını yapmak ve katılımı özendirme
- Teknoloji Transfer Ofisi' (TTO) ni kurmak

- BAP dışı projelere (TÜBİTAK, İSTKA, MEB, Horizon 2020, vb.) katılımı özendirme ve destekleme
- Uluslararası projelere katılımı desteklemek ve arttırmak

Sanayi kuruluşları ile işbirliği içinde TÜBİTAK (Ar-Ge ve Yenilik Projeleri, Arbed, Teybed, San-Tez, Horizon 2020), Kalkınma Ajansı, Kosgeb, TTGV ve AB hibe fonlarının kullanımı için ilgili kurumların ilan edilmiş proje duyurularına doğrudan web sayfası linki verilerek Üniversite Araştırma-TTO web sitesinden erişim sağlanmaktadır (<http://tto.beykent.edu.tr>). Ayrıca, akademik personelin kurum dışı fonları kullanmalarına yönelik farkındalık, tanıtım, bilgilendirme eğitim hizmetleri verilmektedir.

Kurum dışı fonları kullanmaları için araştırmacıları teşvik etmek üzere proje bütçesine kurum desteği, yayın teşvik, toplantılara katılım destekleri ve yapılan sözleşmeye göre farklı destekler sağlanmaktadır. Bu kapsamda araştırma alt yapısının güçlendirilmesi ve araştırma faaliyetlerine ayrılan mali kaynakların artırılması hedeflerimiz arasındadır.

Araştırma Alt Yapısı		2016-2017	2017-2018
Laboratuvar ve Stüdyo	Adet	96	151
	Alan (m2)	8.848,6	15.659,79
	Kapasite	3.166	4.850
Araştırma Laboratuvarı Alanı (m2)		397,95	1.277,42
KÜTÜPHANE KAYNAKLARI		2016-2017	2017-2018
<b>Toplam Basılı ve Elektronik Kitap Sayısı</b>		<b>424.335</b>	<b>462.746</b>
Basılı Kitap		67.414	103.549
E-Kitap		356.921	359.197
Basılı Dergi Aboneliği		51	28
E-Dergi		26.000	35.000
Veritabanı		26	33

Araştırma faaliyetlerine yapılan harcamalar 2017-2018 Akademik Yılında bir önceki yıla göre %172 oranında artmıştır.

Kurum araştırma-geliştirme faaliyetlerinin sonuçları düzenli olarak izlenmektedir. Araştırma faaliyetlerinin izlenmesi

- Stratejik plan hedeflerinin gerçekleşme raporları
- Denetleme Raporları
- KİDR raporları
- Yıllık faaliyet raporlar
- Akademik Performans Raporları

ile yapılmakta ve analiz edilmektedir. Kurumun önemli gördüğü veriler [Sayılarla Üniversitemiz](#) dosyasında ve Araştırma-TTO sayfasında sürekli güncellenerek yayınlanmakta ve gerekli görüldüğü takdirde iyileştirmeler yapılmaktadır.

Kuruma son üç yılda yapılan dış fon aktarımına ait değişimler (Kanıt KİDR Göstergeleri):

ÖLÇÜTLER	2015	2016	2017	2018
4.3.1 -Öğretim üyesi başına tamamlanan yıllık kurum dışından desteklenen proje sayısı	0	0	0,009	0,009
4.3.2 -Öğretim üyesi başına devam eden kurum dışından desteklenen proje sayısı	0,011	0,025	0,007	0,021
4.3.3 -Öğretim üyesi başına tamamlanan yıllık kurum dışından desteklenen projelerin toplam bütçesi	0	0	1034	445
4.3.4 -Öğretim üyesi başına devam eden kurum dışından desteklenen projelerin toplam bütçesi	1040	2762	590	4648
4.3.5 -Devam eden dış destekli toplam proje bütçesinin devam eden dış destekli proje sayısına oranı	98492	109774	83720	217509,4
4.3.6 -Öğretim üyesi başına tamamlanan ortalama yıllık				

4.3.6 -Öğretim üyesi başına tamamlanan ortalama yıllık uluslararası işbirlikli proje sayısı	0	0	0	0,004
4.3.7 -Öğretim üyesi başına devam eden uluslararası işbirlikli proje sayısı	0	0,003	0,002	0,009
4.3.8 -Öğretim üyesi başına tamamlanan ortalama yıllık uluslararası işbirlikli projelerin toplam bütçesi	0	0	0	213,675
4.3.9 -Öğretim üyesi başına devam eden uluslararası işbirlikli projelerin toplam bütçesi	0	460	343	3953,786

PROJE	Sayı	Ulusal	Uluslararası	Bütçe (TL)
Kurum dışından desteklenen projeler	14	8	6	2384501
Kurumun desteklediği BAP Projeleri	9	9	0	1.401.110
			<b>Toplam</b>	<b>3.785.611</b>

Kurum dışı fonları kullanmaları için araştırmacıları sanayi kuruluşları ile işbirliği içinde TÜBİTAK (Ar-Ge ve Yenilik Projeleri, Arbed, Teybed, San-Tez, Horizon 2020), Kalkınma Ajansı, Kosgeb, TTGV ve AB hibe fonlarının kullanımı için ilgili kurumların ilan edilmiş proje duyurularına doğrudan web sayfası linki verilerek Üniversite Araştırma-TTO web sitesinden erişim sağlanmakta (<http://tto.beykent.edu.tr>) ve tüm akademik personele mail atılarak bilgilendirme yapılmaktadır. Ayrıca, akademik personelin kurum dışı fonları kullanmalarına yönelik farkındalık, tanıtım, bilgilendirme eğitim hizmetleri verilmektedir. Fonların tanıtımı için hazırlanan Araştırma-TTO sayfasının ekran görüntüsü:

The screenshot shows the website of Beykent University's Technology Transfer Office. The header includes the university logo and navigation links: Anasayfa, Hakkımızda, Yayın, Atıf, Proje, Destekler, and Araştırma Merkezleri. A search bar is also present. A dropdown menu is open, listing funding sources: TÜBİTAK, HORIZON-2020, İSTKA, T.C. Sanayi ve Teknoloji Bakanlığı, KOSGEB, TÜRK PATENT ve MARKA KURUMU, and TAGEM. The main content area features the TÜBİTAK logo and a banner for the ARDEB 1003 Program, indicating that a new call for proposals has been opened. A progress indicator at the bottom of the banner shows 8 steps, with the first step highlighted.

Kurum, araştırma ve geliştirme faaliyetleri için fiziki altyapı ve mali kaynaklarda yaptığı iyileştirmeler Kanıt

4.2\_3 ve Kanıt 4.2\_4 te sunulmuştur.

### Kanıtlar

- [Kanıt 4.2\\_1-Desteklenen Projeler Özet.xlsx](#)
- [Kanıt 4.2\\_2-Tüm Proje Bilgileri.xlsx](#)
- [Kanıt 4.2\\_3-Araştırma Alt Yapısı.docx](#)
- [Kanıt 4.2\\_4-AR-GE Mali Kaynakları.xlsx](#)

### 3. Kurumun Araştırma Kadrosu

2019-2023 Taslak Stratejik Planında araştırma kadrosu ile ilgili hedefler

- SH1.3. Eğitim-Öğretimde araştırma ve uygulama faaliyetlerini geliştirmek  
SH1.8. Üniversite akademik personelinin niteliğini ve performansını arttırmak ve sürdürülebilir kılmak  
SH4.1. Nitelikli araştırmacı sayısını arttırmak

şeklinde belirlenmiştir. Akademik kadronun yetkinlikler bazında beklenen seviyeler [Beykent Üniversitesi Öğretim Üyeliğine Yükseltme ve Atama Yönergesi](#) ve bu Yönergenin ekinde (Ek 1) tanımlıdır. Yönerge ekinde Öğretim Üyeliğine yükseltme ve atanma ölçütlerinin araştırma faaliyetleri ile ilişkisi tanımlanmıştır.

Akademik personelin araştırma-geliştirme performansını izlemek üzere süreçler tanımlıdır ve bu kapsamda araştırmacıların yetkinlikleri, çıktı odaklı olarak ölçülmektedir. Araştırmacıların yetkinliklerini geliştirmesi, güncel bilimsel çalışmaları takip etmesi ve potansiyel işbirliklerinin oluşturulması açısından önemli olan çalıştay, kongre veya konferans gibi etkinlikler, [Bilimsel Etkinlikleri Destekleme \(BEDEK\)](#) programı kapsamında desteklenmektedir.

- Bilimsel araştırma projelerine destek [Beykent Üniversitesi Bilimsel Araştırma Projeleri Uygulama Yönergesi](#) kapsamında verilmektedir.
- Araştırma altyapısı (laboratuvar imkanları, kütüphane kaynaklar, veri tabanlar, vb. destekler) güçlendirilmektedir.
- Akademik personele haftada 1 gün araştırma izni verilmektedir
- Dış destekli projelere katılım teşvik edilmekte ve talep edildiği takdirde kurum desteği sağlanmaktadır.
- Değişim programlarına katılım desteklenmektedir.

Akademik kadronun atama ve yükseltme işlemleri

- *2547 Sayılı Kanun,*
- *Öğretim Üyeliğine Yükseltme ve Atama Yönetmeliği,*
- *Beykent Üniversitesi Öğretim Üyeliğine Atama Yönergesi,*
- *Öğretim Üyesi Dışındaki Öğretim Elemanı Kadrolarına Yapılacak Atamalarda Uygulanacak Merkezi Sınav İle Giriş Sınavlarına İlişkin Usul Ve Esaslar Hakkında Yönetmelik*

kapsamında yapılmakta ve nitelikli akademik personelin sürdürülebilirliği, geliştirilmiş olan süreçler ile teminat altına alınmaktadır.

Akademik personelin araştırma-geliştirme performansını takdir-tanıma ve ödüllendirmek üzere yapılan uygulamalar:

- **Yayın Teşvik:** Beykent Üniversitesi Bilimsel Yayınları Ödüllendirme ve *Bilimsel ve Sanatsal Etkinliklerini Destekleme Yönergesi (BEDEK)* kapsamında Uluslararası atıf endekslerinden Science Citation Index (SCI) , Science Citation IndexExpanded (SCI-E), Social Sciences Citation Index (SSCI) , veya Arts and Humanities Citation Index (AHCI ) tarafından taranan hakemli ve sürekli uluslararası dergilerde bilimsel makalesi yayımlanan öğretim elemanları, yönergede belirlenmiş olan hesaplama



sistemini kullanarak belirlenen kriterlere göre maddi olarak ödüllendirilmektedir.

- **Etkinliklere Katılım Desteği:** Araştırmacıların yetkinliklerini geliştirmesi, güncel bilimsel çalışmalarını takip etmesi ve potansiyel işbirliklerinin oluşturulması açısından önemli olan çalıştay, kongre veya konferans gibi etkinlikler, [Bilimsel Etkinlikleri Destekleme \(BEDEK\)](#) programı kapsamında desteklenmektedir.
- Bilimsel Araştırma Projelerine Destek: [Beykent Üniversitesi Bilimsel Araştırma Projeleri Uygulama Yönergesi](#) kapsamında verilmektedir.

Ayrıca akademik personelin araştırma-geliştirme yetkinliğini geliştirmek üzere yapılan diğer faaliyetler aşağıdadır:

- **Erasmus Değişim Programları:** Öğretim elemanları Erasmus değişim programıyla yurtdışına giderek akademik çalışmalar yapmaya yönlendirilmektedir.

ULUSLARARASI İŞBİRLİĞİ	2016-2017	2017-2018
Erasmus Kapsamında Anlaşma Yapılan Üniversite Sayısı	113	119
İkili İşbirliği Yapılan Üniversite Sayısı	14	23

- **Eğitim Programları:** Öğretim elemanlarına Learning Management System (LMS) eğitimleri periyodik olarak verilmektedir. Ayrıca eğitim teknolojileri kullanım kursları da yıl içerisinde düzenlenmektedir. 2017-2018 Akademik Yılında LMS programından 30 öğretim elemanı faydalanmıştır.
- **Akademik Genel Kurullar:** Her yarıyıl en az bir kere olmak üzere üniversite akademik genel kurul ve fakülte/ yüksekokul akademik genel kurulları yapılmaktadır. Bu toplantılarda öğretim elemanlarına üniversitedeki akademik süreçler, dersler, sınavlar ve eğitim öğretim ile ilgili diğer tüm temel bilgiler verilmektedir.
- **Eğiticilerin Eğitimi:** Eğiticilerin eğitimi sertifika programı kapsamında İngiltere'deki yükseköğretim kurumları ve akreditasyon kurumlarıyla işbirlikleri yapılmakta, temsilcilerin ülkemize gelerek öğretim elemanlarımızdan seçilen bir gruba eğitici eğitimi vermektedirler.

#### 4. Kurumun Araştırma Performansının İzlenmesi ve İyileştirilmesi

Kurumun araştırma-geliştirme hedeflerine ulaşmış olup ulaşmadığını, yapılan iyileşmeleri izlemek ve değerlendirmek üzere kullandığı sistem:

- Stratejik Plan'da Araştırma-Geliştirme ile ilgili olarak tanımlanan hedeflere ulaşıp ulaşılmadığının izlenmesi (Bknz Bölüm 4.1 Araştırma Geliştirme Stratejik Amacı ve Hedeflerinin Gerçekleşme Tablosu)
- [Performans değerlendirme sisteminin](#) oluşturulması (Ekran Görüntüsü Kanıt 4.4\_4)
- Performans kriterlerinin oluşturulması (Kanıt 4.4\_5)
- Akademik personel performans raporunun yılda iki kere sistem üzerinden alınması (Kanıt 4.4\_6)
- Yayın, atıf ve sıralama analizinin yapılması (Kanıt 4.4\_7)
- Kurum destekli proje raporunun hazırlanması (Kanıt 4.4\_8)
- Kurum dışı destekle yürütülen projelerin raporunun hazırlanması (Kanıt 4.4\_9)
- Öğrenci projeleri raporunun hazırlanması (Kanıt 4.4\_10)
- Araştırma alt yapı durum analizi (Kanıt 4.4\_11)
- AR-GE faaliyetlerine yapılan harcamaların tespiti ve analizi (Kanıt 4.4\_12)
- UYGAR Merkezlerinin faaliyet raporunun hazırlanması (Kanıt 4.4\_13)

Birimlerin araştırma-geliştirme süreçleri yıllık öz değerlendirme raporları tümleşik olarak Yıllık Faaliyet Raporu'nda yer almaktadır.

Kurum, araştırma ve geliştirme faaliyetlerini verilere dayalı ve periyodik olarak ölçmekte, değerlendirmekte ve sonuçlarını yayımlamaktadır ve gerekli iyileşme çalışmaları yürütülmektedir (<http://tto.beykent.edu.tr/> ve <http://kalite.beykent.edu.tr/>)

Kurumun araştırma ve geliştirme faaliyetlerinin etkililik düzeyi/performansı ölçmek için Stratejik Plan'da hedef belirlenmiştir.

SH4 11 | Bilimsel araştırma faaliyetlerini periyodik olarak izlemek ve etkinliğini sürdürülebilir kılmak



Bu kapsamda farklı kriterler esas alınmaktadır. Bunlar arasında:

- SCI/SSCI/AHCI ve diğer kategorilerdeki yayın sayıları
- Atıf sayıları
- H-index değeri
- Bilimsel Araştırma Projeleri (BAP)
- BAP dışı projeler
- Projelere sağlanan destek miktarları
- Uluslararası projelere katılımcı sayısı
- Üniversite sıralamalarındaki yerimiz
- Girişimci ve yenilikçi üniversite indeksi
- Uluslararasılaşma boyutu
- Patent, faydalı model, tasarım

vb. araçlar kullanılmaktadır.

Performanslar periyodik olarak hazırlanan raporlarla ölçülmekte ve değerlendirilmektedir.

Kurumun araştırma performansının, stratejik plan performans göstergesi olarak ölçülmesi 2019-2023 Taslak Stratejik Planında değerlendirilmiştir. Stratejik planda belirlenen araştırma hedeflerinin gerçekleşmesi ve hedeflere ulaşmadaki yeterlilik, performans programında ilgili olduğu stratejik amaç ve hedefler ilişkilendirilmiş performans hedef göstergelerinin gerçekleşmesi ile ölçülmektedir. Kurumun araştırma performansı;

- Stratejik Plan Performans Raporları (Bknz Bölüm 4.1 Araştırma Geliştirme Stratejik Amacı ve Hedeflerinin Gerçekleşme Tablosu)
- KIDR Gösterge Raporları (Raporun ekinde)
- Akademik Personel Performans Raporları (Kanıt 4.4\_1)
- Yıllık Faaliyet Raporları (<http://kalite.beykent.edu.tr/56/raporlar/faaliyet-raporu>)
- Uygulama ve Araştırma merkezlerinin faaliyet raporları (Kanıt 4.4\_2)

ile takip edilmekte ve gerekli önlemler alınarak iyileştirme yapılmaktadır.

[Yıllık Faaliyet Raporları](#) üniversitenin web sayfasında ve diğer raporların analizlerinden elde edilen sonuçlar kalite sayfası altında [Sayılarla Üniversitemiz](#) başlığı altında ve [Araştırma-TTO sayfasında](#) yayınlanmaktadır.

Kurumun bölge, ülke ve dünya ekonomisine katkılarını ölçmek için takip edilen kriterler arasında sıralama kuruluşlarının raporları yer almaktadır (QS, THE, ARWU, URAP....). Bu sonuçlar kurumun stratejik hedefleri arasında yer almakta ve belli aralıklara güncellenerek kalite sayfasının altında [Sayılarla Üniversitemiz](#) dosyası olarak yayınlanmaktadır.

Araştırma-Geliştirme faaliyetleri ve projelerle ilgili paydaş geri bildirimlerini almak için anketler kullanılmaktadır (Kanıt 4.4\_3)

## Kanıtlar

- [Kanıt 4.4\\_4-Ensemble\\_Ekran Görüntüleri.pptx](#)
- [Kanıt 4.4\\_5-Akad. Pers. Performans Kriterleri.pdf](#)
- [Kanıt 4.4\\_6-Akademik Personel Faaliyet Raporu.xls](#)
- [Kanıt 4.4\\_7-Yayın ve Sıralama Bilgileri.docx](#)
- [Kanıt 4.4\\_8-BAP Projeleri.xlsx](#)
- [Kanıt 4.4\\_9-Tüm Proje Bilgileri.xlsx](#)
- [Kanıt 4.4\\_10 Öğrenci Projeleri.xlsx](#)
- [Kanıt 4.4\\_11-Araştırma Alt Yapısı.docx](#)
- [Kanıt 4.4\\_12-AR-GE Faaliyetleri Harcamaları.xlsx](#)
- [Kanıt 4.4\\_13-UYGAR MERKEZLERİ VE FAALİYETLERİ.docx](#)

- [Kanıt 4.4\\_1-Akademik Personel Faaliyet Raporu.xls](#)
- [Kanıt 4.4\\_2-UYGAR MERKEZLERİ VE FAALİYETLERİ.docx](#)
- [Kanıt 4.4\\_3-Çalışan Memnuniyet Anketi\\_Akademik Personel.pdf](#)

## 5. YÖNETİM SİSTEMİ

### 1. Yönetim ve İdari Birimlerin Yapısı

Kurumun yönetim sistemi ile ilgili politikası tanımlanmış ve [kalite web sayfasında](#) yayınlanmıştır.

#### Kurumun Yönetim Sistemi Politikası

- İnsan kaynağının bilgi, beceri ve yetkinliklerini geliştirmek,
- Bilişim altyapısı vasıtasıyla idari ve hizmet süreçlerinin imkan ve kabiliyetini geliştirmek,
- Birimler arasındaki uyum ve koordinasyonu arttırmak,

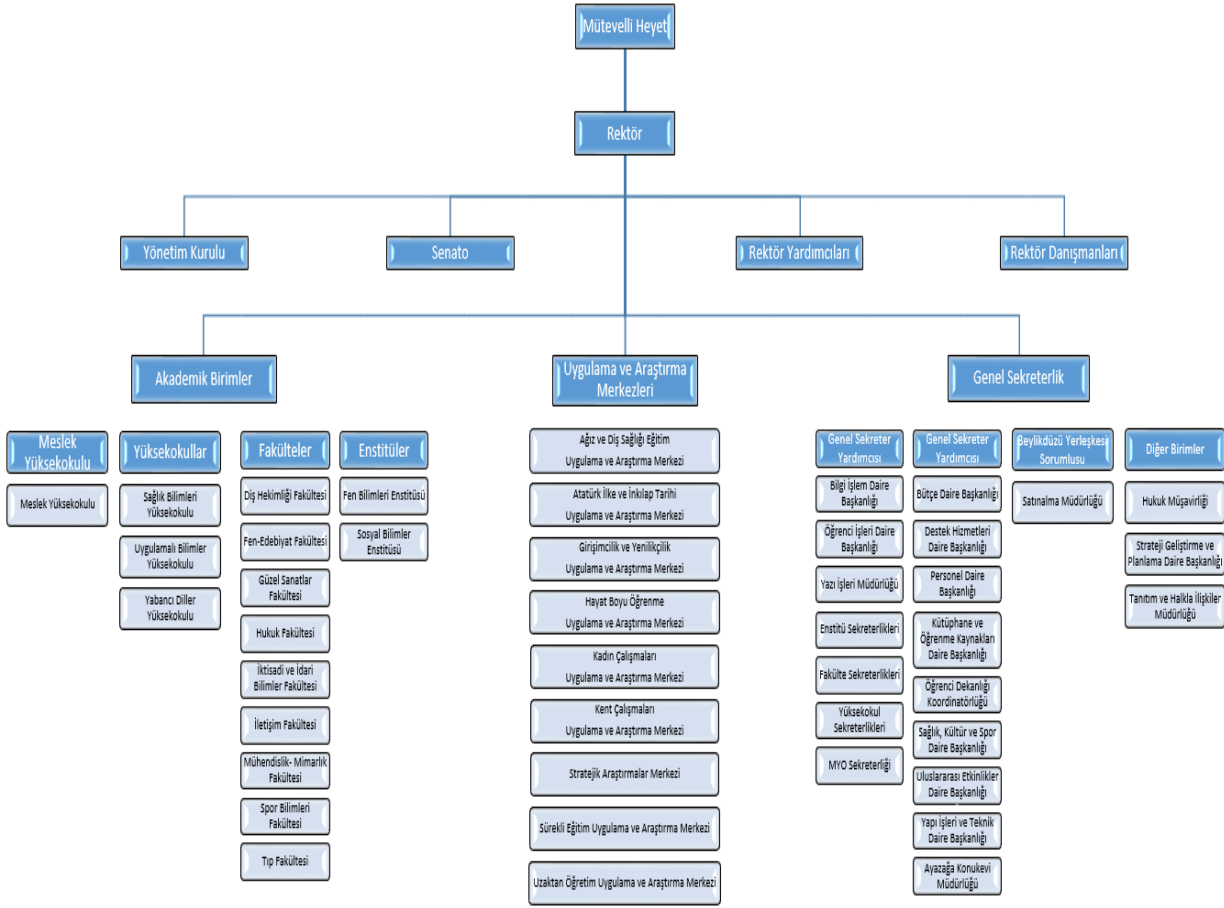
2019-2023 Taslak Stratejik Planı'nda yönetim sistemi ile ilgili tanımlanan amaç ve hedefler aşağıda yer almaktadır.

**Amaç 6.** Kurumsallaşma ve kalite kültürünü geliştirmek

#### Hedefler:

- Kurumsal aidiyet duygusunu güçlendirmek
- Katılımcı, şeffaf, hesap verebilir bir yönetim ve hizmet anlayışını sağlamak
- Yönetim süreçlerini bilişim teknolojileri desteği ile güçlendirmek
- Kurumsal tanınırlığı ve imajı güçlendirmek
- İdari ve destek personelin hizmet kalitesini yükseltmek

Beykent Üniversitesi'nin akademik ve idari birimlerinin kuruluş, işleyiş ve görevlerine ilişkin hükümler, 2547 sayılı Yükseköğretim Kanununa ve 2809 sayılı Yükseköğretim Kurumları Teşkilatı Kanununun ek 45 inci maddesine dayanılarak hazırlanmış olan [Beykent Üniversitesi Ana Yönetmeliği'nce](#) belirtilmiştir ve bu kapsamda hazırlanan organizasyon şeması aşağıda yer almaktadır.



Üniversitede operasyonel süreçler, 2547 Sayılı Yükseköğretim Kanunu ve ilgili mevzuat çerçevesinde [Beykent Üniversitesi Ana Yönetmeliği](#) ve üniversite web sitesinde yayınlanmış olan [ilgili yönetmelik ve yönergeler](#) yoluyla yürütülmektedir.

Faaliyetler bu yönetmelik/yönergelere bağlı olarak gerçekleştirilmekte, gereken yerlerde [Senato kararları](#) uygulanmaktadır. Üniversitenin yönetsel süreçlerine ait prosedürler tanımlanmış ve [Kalite Yönetim Sistemi \(QDMS\)](#) yüklenerek (Kanit 5.1\_1) erişime açılmıştır. Süreçlerin tanımlanması için [Süreç ve Performans Yönetim Sistemi \(Ensemble\)](#) kullanılmaktadır (Kanit 5.1\_2).

Ayrıca Beykent Üniversitesi'nde organizasyonel görevlendirmeyi destekleyen katılımcı bir yönetim modeli uygulanmaktadır ve toplam 8 komisyon akademik işleyişte etkin rol oynamaktadır. Bu komisyonlar aşağıdadır:

- Bilimsel Araştırma Projeleri Uygulama Komisyonu (BAP)
- Bilimsel ve Sanatsal Etkinliklerini Destekleme Komisyonu (BEDEK)
- Bologna Eşgüdüm Komisyonu (BEK)
- Burs Komisyonu
- Kalite Komisyonu
- Öğretim Üyeliğine Yükseltme ve Atama Kriterleri Değerlendirme Komisyonu
- Staj ve İşyeri Uygulamaları Komisyonu
- Sosyal ve Beşeri Bilimler için Yayın Etik Komisyonu

Bu komisyonlar dışında [Akademik Teşkilat Yönetmeliği](#) ve [Beykent Üniversitesi Ana Yönetmeliği](#) gereği oluşturulan kurullara ilave olarak akademik yönetim ihtiyacına binaen aşağıdaki kurullar da oluşturulmuştur.

- Fen ve Mühendislik Bilimleri Bilimsel Araştırma ve Yayın Etiği Kurulu
- Sağlık Bilimleri Etik Kurulu
- Üniversite Danışma Kurulu
- Program Danışma Kurulları
- Yaz Öğretimi Koordinasyon Kurulu

- Beykent Üniversitesi Klinik Araştırmalar Etik Kurulu

Üniversitemizde kurullar etkin bir şekilde çalışmaktadır. Eğitim-öğretim, araştırma-geliştirme, toplumsal katkı süreçlerinin yönetimi dahil olmak üzere bütün yönetim süreçleri yasal zemin üzerinde çoğulcu ve katılımcı bir yapı üzerine oturtulmuştur. Birimlerin çalışmalarına katkı sağlamak ve kalitesini iyileştirmek için idarenin amaçlarına ve mevzuata uygun olarak süreçlerin etkin, etkili bir şekilde yürütülmesini, mali ve yönetim bilgisinin zamanında ve güvenilir olarak üretilmesini sağlamak üzere iç kontrol eylem planı hazırlanmıştır.

Üniversitemizde, her yıl iç denetim gerçekleştirilmekte ve iç tetkik raporu hazırlanmaktadır. İç denetimde karşılaşılan uygunsuzlukların takibi, düzeltici önleyici faaliyet (DÖF) planları ile yapılmaktadır. Aynı zamanda kalite güvencesi kapsamında sahip olunan ISO 9001 Kalite Yönetim Sistem Belgesi gereklilikleri yerine getirilmekte ve her yıl Kurumsal İç Değerlendirme Raporu hazırlanarak kontrol mekanizması genişletilmektedir. Ayrıca Yükseköğretim Kalite Kurulu tarafından üniversitemiz 2018 yılı Aralık ayında kurum dış değerlendirme sürecinden geçmiştir.

Strateji Geliştirme ve Planlama Daire Başkanlığı koordinasyonunda, stratejik yönetim anlayışının benimsenmesi ve iç kontrol sisteminin yapılandırılması için Süreç ve Performans Yönetim Sistemi (Ensemble) kullanılmaya başlanmış ve birim, bireysel performans göstergeleri tanımlanmıştır. Akademik Personel için 2018 yılında performans değerlendirilmesi, [Süreç ve Performans Yönetim Sistemi \(Ensemble\)](#) üzerinde gerçekleştirilmiş ve sonuçları değerlendirilmiştir (Kanıt 5.1\_3, Kanıt 5.1\_4 ve Kanıt 5.1\_5)

İç kontrol eylem planı kapsamında üniversitemizde 2017-2018 Eğitim Öğretim Yılı'nda 98 adet işlem/dosya kontrol listesi hazırlanmış, ilgili personele eğitim verilmiş ve uygulanmaya başlanmıştır.

#### **Kontrol Listeleri:**

Ön lisans, Lisans ve Öğrenci İşleri: 54 adet

Lisansüstü: 7 adet

Kurumsal Yapı (Akademik): 31 adet

Öğretim Üyeleri Atama ve Yükseltme: 5 adet

Öğretim Üyesi Dışındaki Öğretim Görevlileri Atama ve Yükseltme: 1 adet

Toplam: 98 adet kontrol listesi

Üniversitemizde Mütevelli Heyeti ile Yönetim Kurulu ve Senato arasındaki yetki dağılımı [Vakıf Yükseköğretim Kurulu Yönetmeliği](#) ve 2547 sayılı Yükseköğretim Kanunu çerçevesinde belirlenmiştir.

Akademik ve idari personelin çalışma esasları, çalışma mevzuatı bakımından 2547 Yükseköğretim Kanunu'nda devlet üniversiteleri için öngörülen hükümlere tabidir. Üniversitemizde akademik personelin atama ve yükseltme işlemleri,

- *2547 Sayılı Kanun*
- *[YÖK Öğretim Üyeliğine Yükseltme ve Atama Yönetmeliği](#)*
- *[Beykent Üniversitesi Öğretim Üyeliğine Atama Yönergesi](#)*
- *[YÖK Öğretim Üyesi Dışındaki Öğretim Elemanı Kadrolarına Yapılacak Atamalarda Uygulanacak Merkezi Sınav İle Giriş Sınavlarına İlişkin Usul ve Esaslar Hakkında Yönetmelik](#)*

çerçevesinde yürütülür.

Üniversite idari birimlerinin işe alım/atama süreçleri ise 2547 sayılı Yükseköğretim Kanunu, [4857 sayılı İş Kanunu](#) ve [5510 sayılı Sosyal Sigortalar ve Genel Sağlık Sigortası Kanunu](#) çerçevesinde, birim iş tanımları ve norm kadroları esas alınarak yürütülmektedir. İdari Personel Görev Tanımlarında iş tanımları ve yetkinlikleri detaylı olarak yer almaktadır. (Kanıt 5.1\_6, Kanıt 5.1\_7)

Üniversitede yönetim anlayışının gereği olarak işlerin kişilerden bağımsız kurumlaşmasını sağlamak için süreçler

oluşturulmuş ve süreç şemaları [Süreç ve Performans Yönetim Sistemi \(Ensemble\)](#) nde tanımlanmaktadır.

Üniversitenin yedi ana süreç grubu olan; Kurumsal Yönetim ve Planlama, Eğitim-Öğretim, Araştırma ve Geliştirme, Toplumsal Hizmet ve İşbirlikleri, İdari Süreçler, Destek Süreçler, Denetim ve Kontrol süreçleri ve bunların alt süreçlerinin tasarlanması, RACI mantığı ile süreç adımlarındaki sorumlulukların atanmasını sağlayan süreç tasarım çalışmaları yürütülmektedir (Kanıt 5.1\_2).

Kurumda yöneticilerin liderlik özelliklerini ve yetkinliklerini geliştirmeleri için hizmet içi eğitimler, etkinliklere katılım destekleri vb. imkanlar sağlanmaktadır. Liderlik özelliklerinin ve yetkinliklerinin izlenmesi, kurumda hiyerarşik düzen içinde yapılmakta ve değerlendirilmektedir.

Kurumun yönetim ve idari alanlarla ilgili politikasının ve stratejik amaçlarının gerçekleştirme durumları yıllık stratejik plan gerçekleştirme raporları ile tespit edilmektedir. Bu alandaki tespitlerimiz aşağıdaki tabloda yer almaktadır.

### Yönetim Sistemi Stratejik Amaç ve Hedeflerinin Gerçekleşme Tablosu

Stratejik Amaç	Hedef No	Hedefler	Gerçekleşme
Kurumsallaşma ve kalite kültürünü geliştirmek	SH6.1.	Kurumsal aidiyet duygusunu güçlendirmek	Bu kapsamda toplantılar, etkinlikler düzenlenmiş, personel gelişimi sağlanması için destek verilmiştir (Örnek: <i>Yaza Merhaba ve Yılbaşı Etkinlikleri, İftar Yemekleri, Doğum Günü Kutlamaları, Yurt Dışı Değişim Programlarına Katılım Desteği vb. Etkinlikler</i> )
	SH6.2.	Katılımcı, şeffaf, hesap verebilir bir yönetim ve hizmet anlayışını sağlamak	Alınan tüm kararlar ilgili birimlerin katılımı sağlanmaktadır.
	SH6.3.	Yönetim süreçlerini bilişim teknolojileri desteği ile güçlendirmek	5.3. <i>Bilgi Yönetim Sistemi</i> bölümünde yer verilmiştir.
	SH6.4.	Kurumsal tanınırlığı ve imajı güçlendirmek	İlgili tüm birimler bu alanda yapılması gereken tüm faaliyetleri yapmaktadır. Yapılan faaliyetlerin listesi kurumun yıllık faaliyet raporlarında yer almaktadır.
	SH6.5.	İdari ve destek personelin hizmet kalitesini yükseltmek	Bknz. Bölüm 3.3 İyileştirme Kanıtları

### Kanıtlar

- [Kanıt 5.1\\_1 Prosedür Listesi.PNG](#)
- [Kanıt 5.1\\_2 Süreç Ekran Görüntüleri.docx](#)
- [Kanıt 5.1\\_3 Ensemble\\_Ekran Görüntüleri.pptx](#)
- [Kanıt 5.1\\_4 BEYKENT ÜNİVERSİTESİ AKADEMİK PERSONEL FAALİYET RAPORU.pdf](#)
- [Kanıt 5.1\\_5-Akademik Personel Faaliyet Raporu.xls](#)
- [Kanıt 5.1\\_6 Görev Tanımları.PNG](#)
- [Kanıt 5.1\\_7 Görev Tanımı Örnek.docx](#)

## 2. Kaynakların Yönetimi

Beykent Üniversitesi İnsan Kaynakları Yönetim politikaları [Yönetim Sistemi Politikası](#) kapsamında tanımlıdır ve kalite web sayfası altında yayınlanmıştır.

İnsan Kaynakları Yönetimi' nin etkin gerçekleştirilebilmesi için 2019-2023 Taslak Stratejik Planında “SA6-Kurumsallaşma ve kalite kültürünü geliştirmek” amacı ve bu amaca bağlı hedefler tanımlanmıştır. Bu kapsamda gerekli teknik alt yapı hizmeti sunulmaktadır. Ayrıca performans göstergeleri ile İnsan Kaynakları Yönetimi' nin etkinliği izlenmekte ve gerektiğinde iyileşme yapılmaktadır.

İnsan Kaynakları Yönetimi' nin etkinliğini arttırmak için temel süreçler ve prosedürler tanımlanmış ve periyodik olarak güncellenmektedir. Süreç ve prosedürlerin tüm faaliyetleri kapsayacak şekilde tanımlanması ve Kalite Yönetim Sistemi' ne aktarılması işlemleri devam etmektedir.

Vakıf Yükseköğretim Kurumları Yönetmeliği Madde 24'e göre, üniversite mali konularda Yükseköğretim Kurulu'nun gözetim ve denetimine tabidir. Yükseköğretim Kurulu vakıf yükseköğretim kurumlarının hesap, işlem ve faaliyetleri ile mallarını, yıl içinde veya yıllar itibarıyla denetleyebileceği gibi akademik birim, program, proje ve konu bazında da denetleyebilir. Vakıf yükseköğretim kurumunun mütevelli heyeti tarafından onaylanan ayrıntılı bütçesinin bir örneği ile bütçenin uygulanmasına ilişkin esaslar ve harcamaya ilişkin yetkileri gösterir mütevelli heyet kararları Yükseköğretim Kuruluna gönderilir.

Mali kaynakların etkin yönetimi [Beykent Üniversitesi Bütçe Uygulama Usul ve Esasları Yönergesi](#) ve bu yönerge esas alınarak hazırlanan prosedür ve süreçler ile sağlanır (Kanıt 5.2\_6).

Satınalma için Kurumsal Kaynak Yönetim Sistemi olarak Oracle ERP Sistemi ve Oracle E-Business Suite satınalma modülü kullanılmaktadır. Envanter ve stok yönetiminin takibi Destek Hizmetleri Daire Başkanlığı tarafından yapılmaktadır. Akademik ve idari birimlerin malzeme ihtiyaçları ERP sistemi üzerinden takip edilmektedir. İhtiyaçlar için fakülte sekreterleri ve idari birimlerde görevli personeller tarafından ERP üzerinde talep oluşturulmaktadır. İletilen her talep; birim sorumlularının onayı ile iletilmektedir. Genel Sekreterlik tarafından onaylanan talepler, ihtiyacın karşılanması için sistem üzerinden Satınalma Müdürlüğü ve Destek Hizmetleri Daire Başkanlığına ulaşmakta ve taleplerin karşılanması işlemleri [Beykent Üniversitesi Satınalma ve İhale Yönetmeliği](#) esas alınarak yürütülmektedir. Üniversitenin akademik ve idari personelinin tüm zimmet işlemleri, form ve imza karşılığında yapılmakta ve takip edilmektedir.

Akademik ve idari birimlerin bütçe talepleri ise [Beykent Üniversitesi Bütçe Uygulama Usul ve Esasları Yönergesi](#) ve Bütçe Oluşturma ve Uygulama Prosedürü ne göre yürütülmektedir. Bu kapsamda Bütçe Talep ve Gerekçeler Formu-Akademik ve Bütçe Talep ve Gerekçeler Formu-İdari formları (Kanıt 5.2\_3 ve Kanıt 5.2\_4) ile tüm akademik ve idari birimlerden toplanmakta, konsolide edilmesi ve değerlendirme, onay süreçlerinin başlatılması için Genel Sekreterliğe iletilmesi istenmektedir.

Bakım/Onarım talepleri Yapı İşleri ve Teknik Daire Başkanlığı' na bildirilmektedir. Yaz döneminde yapılması planlanan daha büyük ölçekli işler için 1-2 ay öncesinde çalışma takvimi oluşturulmaktadır.

Kurumda insan kaynakları, mali kaynakları ile taşınır ve taşınmaz kaynaklarının tümü farklı yerleşkelerde olmasına rağmen etkin ve verimli şekilde kullanılmakta ve birimler arası denge sağlanmaktadır.

Üniversite idari birimlerinin işe alım/atama süreçleri ilgili mevzuatlar kapsamında birim iş tanımları ve norm kadroları esas alınarak yürütülmektedir. [Kalite Yönetim Sistemi](#)'nde kayıtlı formlar (Kanıt 5.2\_1) ile işe alım süreçleri uygulanmakta ve birimlerin iş tanımları (Kanıt 5.2\_5), yetkinlikleri, eğitim katılım ve değerlendirmeleri bu formlar ile detaylı olarak yürütülmektedir.

İdari kadronun mesleki gelişimlerini sürdürmek ve öğretim becerilerini geliştirmek için eğitim programları yürütülmektedir. İnsan Kaynakları Birimi tarafından 2018 yılında idari personelin hizmet içi eğitim ihtiyaçlarını belirlemek için elektronik ortamda (Kalite Yönetim Sistemi-QDMS) üzerinde Eğitim İhtiyaç Anketi düzenlenmiştir (Bknz Kanıt 5.2\_2-1, Kanıt 5.2\_2-2, Kanıt 5.2\_2-3). Anket sonuçları dikkate alınarak üniversitenin idari personel eğitim planı oluşturulmuştur. Ayrıca üniversiteye yeni başlayan her personele oryantasyon eğitiminin ardından Eğitim İhtiyaç Anketi doldurtulmaktadır. İdari ve destek birimlerinin hizmetine sunulan bilgi yönetim sistemlerinin kullanımı için gerekli [eğitimler](#) verilmektedir. İdari personelin

performansları ise ilgili yönetmelik ve yönergeler kapsamında değerlendirilmekte olup, 2018 yılında akademik personele [Süreç ve Performans Yönetim Sistemi'nde \(Ensemble\)](#) uygulanan performans değerlendirmesi, 2019 yılında idari personel için de gerçekleştirilecektir.

2019-2023 Taslak Stratejik Planı'nda "*Kurumsallaşma ve kalite kültürünü geliştirmek*" amacına bağlı hedef ve faaliyetler tanımlanmış ve yıllık stratejik plan gerçekleştirme raporları ile izlenmektedir.

İdari personelin performans değerlendirmeleri görev tanımları dikkate alınarak gerçekleştirilmektedir. Personelin yetkinliklerinin geliştirilmesi ve pozisyonun gerektirdiği sorumlulukların etkin bir şekilde gerçekleştirilmesi için hizmet içi eğitimler düzenlenmekte ve eğitim değerlendirme formları ile eğitimlerin etkinliği değerlendirilmektedir (Kanıt: 5.2\_1, Kanıt 5.2\_2). Bu kapsamda gerçekleştirilen eğitim listesi aşağıdadır:

1. Tıp Fakültesi Clinical Key Eğitimi (bkz. Kanıt 3.3\_4)
2. Ensemble Eğitimi (bkz. Kanıt 3.3\_5)
3. HEA Eğitimi (bkz. Kanıt 3.3\_6)
4. ISO 9001-2015 Eğitimi (bkz. Kanıt 3.3\_7)
5. ISO 9001-2015 KYS Bilinçlendirme Eğitimi (bkz. Kanıt 3.3\_8)
6. ISPRING Kullanım Eğitimi (bkz. Kanıt 3.3\_9)
7. İş sağlığı ve Güvenliği Eğitimi (bkz. Kanıt 3.3\_10)
8. İş sağlığı ve Güvenliği Eğitimi (bkz. Kanıt 3.3\_11)
9. Kalite Yönetim Sistemi Farkındalık Eğitimi (bkz. Kanıt 3.3\_12)
10. Moodle Eğitimi (bkz. Kanıt 3.3\_19)
11. Oryantasyon Eğitimi (bkz. Kanıt 3.3\_20)
12. QDMS Eğitimi (bkz. Kanıt 3.3\_21)
13. TURNITN-ITHENTICAT Eğitimi (bkz. Kanıt 3.3\_22)
14. Mezunlarla İlişkiler Süreci Eğitimi (bkz. Kanıt 3.3\_23)
15. Kayıt Yenileme Süresi Eğitimi (bkz. Kanıt 3.3\_24)
16. Eğitim Planlama Eğitimi (bkz. Kanıt 3.3\_25)
17. Hadımköy Yerleşkesi Kayıt Süreci Eğitimi (bkz. Kanıt 3.3\_26)
18. Oracle Eğitimi
19. YÖS Kayıt Süreci Eğitimi (bkz. Kanıt 3.3\_28)
20. Geleneksel 10.10 Toplantıları

#### **Kanıtlar**

- [5.2\\_1 İnsan Kaynakları Formları.png](#)
- [5.2\\_3\\_FR.046 Bütçe Talep ve Gerekçeler Formu\\_Akademik.docx](#)
- [5.2\\_4\\_FR.047 Bütçe Talep ve Gerekçeler Formu\\_İdari.docx](#)
- [5.2\\_5 Görev Tanımları.PNG](#)
- [Kanıt 5.2\\_2-1 Eğitim İhtiyaç Anketi.png](#)
- [Kanıt 5.2\\_2-2 Elektronik Veri Tablosu-Excel İhtiyaç Anketi.jpg](#)



- [Kant 5.2\\_2-3 Elektronik Veri Tablosu \(İleri Excel\) İhtiyaç Anketi.jpg](#)
- [Kant 5.2\\_6 Bütçe Süreci.png](#)
- [Kant 5.2\\_1 Eğitim Değerlendirme Formu.docx](#)
- [Kant 5.2\\_2 Eğitim Değerlendirme Formu Örnek.pdf](#)

### 3. Bilgi Yönetimi Sistemi

Beykent Üniversitesi bilgi yönetimi konusundaki politikası [Kalite Politikası](#) kapsamında tanımlıdır ve kalite web sayfası altında yayınlanmıştır.

Beykent Üniversitesine kaydolun her bir öğrenci ve çalışmaya başlayana her bir idari ve akademik personele bir hesap açılmakta ve e-mail adresi verilerek, bilgi yönetim sistemlerini kullanması sağlanmaktadır.

- **Oracle ERP – E-Business Suite**

Öğrencilerin finansal kayıt ve işlemleri Oracle ERP – E-Business Suite sisteminde yapılmaktadır.

ERP sistem modülleri (finans, satınalma, stok, insan kaynakları, lojistik, vb.) çevre birim ve sistemlerle (öğrenci işleri bilgi sistemi, turnike sistemi, sanal POS ve banka ödeme sistemi) entegre çalışmaktadır. Ayrıca sistemin, Maliye Bakanlığı sistemlerinin e-defter, e-fatura, e-arşiv modülleri ile entegrasyonu vardır.

Akademik ve İdari Personelin özlük dosyaları Oracle ERP sistemi İnsan Kaynakları modülünde tutulmakta ve maaş ve bordro tahakkuku bu sistem üzerinde gerçekleştirilmektedir. Üniversitenin satın alma süreçleri, muhasebe ve envanter kayıtları da entegre olarak aynı sistem içerisinde yürütülmektedir.

- **Öğrenci Bilgi Yönetim Sistemi (Proliz)**

**Akademik Personel Modülü** öğretim elemanlarının Ders ve Sınav Programı, Ofis Saatleri, Yoklama Listeleri, Sınav Ağırlıkları, Sınav Not Girişi, Sınav Değerlendirme, Danışmanlık İşlemleri, Ders Ödev İşlemleri, Sınıf Başarı İstatistiği, Not Başarı İstatistiği, Sınav İstatistikleri gibi modüllerden oluşmaktadır.

**Öğrenci Modülü**, Bilgi Görüntüleme, Ders Ekle-Çıkar, Ders ve Danışman Bilgileri, Haftalık Ders Konuları, Ders Ödev İşlemleri, Öğretim Üyesi Ders Programı, Sınav Takvimi, Sınav Not Görüntüleme, Transkript, Mezuniyet Onay Bilgileri, Belge Talebi, Anketler gibi modüllerden oluşmaktadır.

**AKTS Kataloğu'nda** tüm programlarla ilgili bilgiler ve müfredatlar yer almaktadır.

EBS Eğitim Bilgi Yönetim Sistemi'nde oluşturulan Program Bilgi Paketi; Programın Eğitim Amaçları, Öğretim Türü, Mezuniyet Koşulları, Kazanılan Derece, Derece Düzeyi, Özel Kabul Koşulları, Önceki Öğrenmenin Tanınması, Yeterlilik Koşulları, Program Profili, Mezunların İstihdam Olanakları, Akademik İlerleme Olanakları, Sınavlar Ölçme ve Değerlendirme bilgileri ile üniversite web sitesinden kamuoyu ile paylaşılmaktadır.

**Öğrenci İşleri Modülü** öğrencilerin ders bilgileri, notları ve başarı durumları takip edilmektedir. Sistemde Öğrenci, Tanımlar, Öğrenci Ders Bilgileri, Ders Planlama, Mezuniyet İşlemleri, İstatistikler ve Raporlama modülleri bulunmaktadır.

- **Elektronik Belge Yönetim Sistemi**

**EnVision EBYS Bilgi Yönetim Sistemi** üniversitenin dahili birimleri ve paydaşları ile olan yazılı iletişiminin, tanımlanmış kamu yazım standartlarına uygun olarak, sevk edilmesi, paraflanması, elektronik olarak imzalanması sürecinin yönetimi için kullanılmaktadır.

Bu sistemin kullanılmaya başlanması ile birlikte yazışmaların standartlaşması, sevk, paraf ve onay sürelerinin kısaltılması, harcanan emek, zaman ve kırtasiye maliyetlerinden tasarruf edilmesi, yazışmaların sağlıklı bir şekilde arşivlenmesi sağlanmaktadır.



- **Kalite Yönetim Sistemleri**

Üniversitenin iç ve dış kalite süreçlerinin geliştirilmesi ve sonuç odaklı performans yönetiminin sağlanması için kalite yönetim sisteminin bilişim ortamında sevk ve idaresi yönünde yapılan çalışmalar kapsamında kalite yönetim destek yazılımları kullanılmaktadır.

**Kalite Yönetim Sistemi (QDMS);** Kalite Doküman Yönetim Sistemi (QDMS) yazılımı ile doküman yönetimi, iç ve dış paydaş şikayet yönetimi, düzenleyici önleyici faaliyetler, anket işlemleri, aksiyon yönetimi, risk değerlendirme, eğitim planlama, öneri sistemi süreçleri bilişim ortamında etkin olarak takip edilmekte ve yönetilmektedir.

**Süreç ve Performans Yönetim Sistemi (Ensemble);** Üniversite süreçlerinin iş akış şemaları ile tasarlanması, RACI mantığı ile süreç adımlarındaki sorumlulukların atanmasını sağlayan süreç tasarım platformudur. Bu sistem ile süreçler bütünlük ve sürdürülebilir bir yapıda yönetilmektedir. Aynı platformun Performans Yönetim kısmında ise üniversitenin faaliyetlerine ilişkin ölçülebilir verilerin ve tanımlanan stratejik amaç, hedef, performans göstergelerinin takip edilmesi, üst yönetime raporlanması yapılmaktadır.

- **Eğitim Öğretim Destek Bilgi Yönetim Sistemi**

**E-Öğrenme Yönetim Sistemi (ALMS);** Uzaktan öğretim programlarının sanal derslerine ilave olarak öğrenci iş yükünü tamamlamak için bilişim ortamında e-ders olarak hazırlanan dersler ve eğitim-öğretim kaynakları ve diğer ders öğrenme materyalleri e-öğrenme yönetim sistemi üzerinden öğrencilere 7/24 sunulmaktadır.

**Öğretim Yönetim Sistemi-Örgün Öğretim (Pusula-Moodle);** Öğrenci iş yüküne dayalı olarak oluşturulan diploma programı derslerinin yüz yüze yapılan eğitim-öğretim faaliyetine ilave olarak bilişim ortamında e-ders olarak hazırlanan dersler ile eğitim-öğretim kaynakları ve diğer ders öğrenme materyalleri e-öğrenme yönetim sistemi üzerinden 7/24 öğrencilere sunulmaktadır. Ayrıca derslerin dönem içi kısa sınavları, mevzuatın elverdiği ölçüler ve kurallar içerisinde online olarak bu sistem üzerinden yapılabilmektedir.

**Eş Zamanlı Uzaktan Eğitim Platformu (Perculus);** Uzaktan öğretim programlarının sanal dersleri ilan edilen programa uygun olarak bu platform üzerinden canlı ders olarak yayınlanmaktadır. Arşivlenen canlı ders kayıtlarına öğrenciler 7/24 ulaşabilmektedir.

**Ölçme Değerlendirme Yönetim Sistemi (KEYPS);** Tıp Fakültesi ve Diş Hekimliği Fakültesi' nin 2016 yılında açılmasıyla, bu fakültelerin tıp kurul derslerinin, öğretim amaçlarına, program çıktılarına hizmet edecek şekilde oluşturulan ders öğrenme çıktılarına uygun olarak ders izlenceleri hazırlanmış ve sınav soru bankası sistem üzerinde oluşturulmuştur. Bu fakültelerin, 14 haftalık yarıyıl esaslı eğitim-öğretim dışında tam yıl süreli, asimetrik olarak yapılan tıp kurul derslerinin, ölçme ve değerlendirmeleri bu sistem üzerinden yapılmaktadır.

Toplanan bilgilerin güvenliği ve güvenilirliği bilgi güvenliği sistemleri ile güvence altına alınmaktadır. Üniversitemizin bilgi güvenlik yapısı, Türk Telekom A.Ş. ile 2016 yılında işletmeye alınan proje ile üniversitenin güvenlik duvarı (Firewall), üst düzey atak tespit ve önleme sistemlerine sahip olan Türk Telekom'un merkezinden çıkış yapmaya başlamıştır. Üniversitenin internet erişimi Türk Telekom'un data merkezinden gelişmiş güvenlik korumasıyla yapılmaktadır.

Üniversite personelinin kullandığı masaüstü ve dizüstü bilgisayarlar kurumsal ağ yapısı içerisinde Active Directory yönetimi ile çalışmakta ve veri yedeklemesi yapılmaktadır. Üniversitenin Microsoft firmasından eğitim öğretim lisansı ile kullanmakta olduğu Office 365 yazılımının bulut depolama ve iç paylaşım imkanları kullanılarak kurumsal olarak üretilen veriler, yetkilendirme çerçevesinde erişilebilir durumda tutulmaktadır. Ayrıca üniversitede kullanılan bilgi yönetim sistemlerinde kullanıcıların işlem yaptıkları (dosya kaydetme, yazıcıdan çıktı alma gibi) faaliyetlere dair loglar tutulmaktadır.

Bilgi güvenilirliği ise kanıt dayalı kontrol etme mekanizması ile sağlanmaktadır.

Yönetimsel ve operasyonel faaliyetlere ilişkin analiz raporları Kalite Yönetim Sistemi (QDMS) ve DENETSİS Otomasyon Sistemi ile oluşturulmaktadır. Kurumun tüm stratejik verileri Süreç ve Performans Yönetim Sistemi (Ensemble) ve DENETSİS Otomasyon Sistemi ile toplanmakta ve değerlendirilmektedir (Kanıt 5.3\_1).

## Kanıtlar

- [Kant 5.3\\_1 DENETSİS.pptx](#)

## 4. Kurum Dışından Tedarik Edilen Hizmetlerin Kalitesi

Satınalma talepleri [Vakıf Yükseköğretim Kurumları İhale Yönetmeliği](#) çerçevesinde yürütülmektedir.

Satınalma için Kurumsal Kaynak Yönetim Sistemi olarak Oracle ERP Sistemi ve Oracle E-Business Suite satınalma modülü kullanılmaktadır. Akademik ve idari birimlerin malzeme ihtiyaçları ERP sistemi üzerinden takip edilmektedir. Tedarik edilen tüm malzemeler ve tedarikçiler sistem üzerinde tutulmaktadır (Kant 5.4\_2).

Kurum dışından alınan hizmetlerin uygunluğu ve kalitesi Tedarikçi Değerlendirme Formu (Kant 5.4\_1, Kant 5.4\_3) ile; ürün/hizmet kalitesi, tedarikçinin piyasadaki bilinen güvenilirliği/tanırlığı, fiyat ve ödeme koşulları, terminlere uyum, istenilen ürünü/hizmeti sağlama gibi konularda firma düzeyinde periyodik olarak değerlendirilmesiyle takip edilir.

Tedarik hizmetlerinden memnuniyet düzeyini ölçmek için Tedarikçi Değerlendirme Formu ve ayrıca öğrenci, akademik personel ve idari personel memnuniyet anketleri kullanılmaktadır (Kant 5.4\_3, Kant 5.4\_4, Kant 5.4\_5). Memnuniyet anketleri sonuçları ilgili toplantılarda değerlendirilmekte ve değerlendirme sonucunda iyileştirme aksiyonları alınmaktadır. Örneğin, 2018 yılında yemek hizmeti alınan firma ve servis firması değiştirilmiştir. Ayrıca Ayazağa-Maslak yerleşkesinde bulunan iki özel işletmeye ait kafenin fiziksel alanlarının iyileştirilmesi sağlanmıştır.

Kurumda yıl içerisinde iç paydaşların görüş ve önerilerini almak üzere [Geri Bildirim Merkezi](#), [Çözüm Merkezi](#) ve Çağrı Merkezi mekanizmaları kullanılmaktadır.

## Kanıtlar

- [Kant 5.4.2 Satınalma-Tedarik Süreci Oracle Sistem Görüntüleri.docx](#)
- [Kant 5.4\\_1 FR002 Tedarikçi Değerlendirme Formu.xls](#)
- [Kant 5.4\\_3 Tedarikçi Değerlendirmesi Örnek.pdf](#)
- [Kant 5.4\\_3-OGRENCI\\_MEMNUNİYET\\_ANKETI.pdf](#)
- [Kant 5.4\\_4-MYO MEZUN MEMNUNİYET.pdf](#)
- [Kant 5.4\\_5-LİSANS MEZUN ANKET.pdf](#)

## 5. Yönetimin Etkinliği ve Hesap Verebilirliği, Kamuoyunu Bilgilendirme

Kurum, stratejik verilerini ve yönetim ve idari kadroların faaliyetlerini düzenli aralıklarla değerlendirmekte, yıllık faaliyet raporu halinde [kalite web sayfasında](#) tüm paydaşlara yayınlamaktadır.

Ayrıca topluma karşı sorumluluğun gereği olarak, eğitim öğretim, araştırma geliştirme vb. faaliyetleri ile ilgili bilgileri ve duyuruları [ders kataloğu](#), [kurum web sayfası](#), [kalite web sayfası](#), [yıllık faaliyet raporları](#), e-bülten (Kant 5.5\_1), sosyal medya, dergi ve diğer yayım yollarıyla kamuoyuyla paylaşmaktadır.

Bilgi paylaşımı Tanıtım ve Halkla İlişkiler Müdürlüğü sorumluluğunda olup müdürlük, sunulan bilgilerin güncelliğini, doğruluğunu, güvenilirliğini ilgili mevzuatlar kapsamında güvence altına almaktadır. Duyurulan tüm bilgiler form aracılığıyla üst yönetime sunulmakta ve bilgilerin tarafsızlığı ve nesnelliği konusu ilgili yöneticilerin sorumluluğunda olup onay sürecinde kontrol edilmektedir.

Üniversitede tüm faaliyetlerin periyodik olarak görüşüldüğü ve değerlendirildiği toplantılar gerçekleştirilmektedir (Kant 5.5.2 ve bkz. Bölüm 3.1-Danışma Kurulları). Senato, Üniversite Yönetim Kurulu, Fakülte/MYO/SBYO Kurulları ve Yönetim Kurullarının dışında Kurum ve Program Danışma Kurul toplantıları düzenlenmekte ve dış paydaşların görüşleri alınmaktadır. Kurumun önemli faaliyetleri ile ilgili bilgi ve duyurulara web sayfamızda, görsel ve yazılı basında yer verilmektedir.

## Kanıtlar

- [Kanit 5.5\\_1 Bülten\(İç Paydaş\).pdf](#)
- [Kanit 5.5\\_2 Toplantı ve Karar Sayıları.pdf](#)

## 6. SONUÇ VE DEĞERLENDİRME

Beykent Üniversitesi 2018 yılında Dış Değerlendirme sürecinden geçmiştir. Kurumun Kalite Güvencesi Sistemi, Eğitim-Öğretim, Araştırma, Geliştirme ve Toplumsal Katkı ve Yönetim Sistemi faaliyet alanlarındaki güçlü yönleri ile iyileşmeye açık yönleri *Kurumsal Geri Bildirim Raporu'nda* yer almaktadır. Dış değerlendirmeden çok kısa bir süre geçmesine rağmen raporda belirtilen açık yönler ile ilgili iyileştirmeler yapılmıştır.

### **Kurumsal Geri Bildirim Raporu: Kalite Güvence Sistemi**

#### **Güçlü Yönler**

Kurumun ilan edilmiş bir kalite politikasının varlığı ve bu politika dokümanının kurum web siteleri üzerinden paydaşlarla paylaşılmış olması

Stratejik plan, iç kontrol (Yıllık Faaliyet Raporları ve KİDR) sistemlerinin hazır ve uygulanıyor olması

Kurum yöneticilerinde Kalite Çevrimleri konusunda farkındalık, sahiplenme ve motivasyon düzeyinin yüksek olması

Stratejik Yönetim ile kurumda geçerli olan Kalite Yönetimi uygulamalarının çeşitli yazılımlar aracılığıyla birbirine entegre ediliyor olması

Kurumun stratejik planıyla uyumlu olarak izlemesi gereken performans göstergelerini tanımlamış olması ve bu göstergeleri izleyecek mekanizmaları kurması

Uluslararasılaşma stratejisinin belirlenmiş ve uygulanıyor olması

Kurumun kalite çalışmalarını yaygınlaştırmak için tüm birimlerin temsil edildiği kalite kurulu / komisyonlarını oluşturmuş olması

Kurumda iç paydaşların görüş ve önerilerini almak üzere düzenli olarak kullanılan geri bildirim mekanizmalarının bulunması

### **Kurumsal Geri Bildirim Raporu: Geliştirmeye Açık Yönler**

Kurumda Kalite Politikasının benimsendiğini gösteren uygulamaların yeterli düzeyde yaygınlaştırılmaması

Kurumda tanımlı, periyodik olarak gerçekleştirilen ve sürekli iyileştirme bakış açısıyla yürütülen Kalite Yönetim süreçlerinin (sistemi, yaklaşımı, mekanizması vb.) henüz başlangıç aşamasında olması ve her birimde eşit olarak bir kültür olarak benimsenmemiş olması

Eğitim-öğretim, araştırma-geliştirme, topluma hizmet süreçlerinde PUKÖ döngüsünün nasıl işletildiğine dair yeteri kadar uygulama örneğinin bulunmaması

Kurum dış paydaşlarla ilişki içinde olmasına ve zaman zaman görüş alışverişinde bulunmasına rağmen karar alma ve iyileştirme süreçlerine katılımında belirli bir sistematüğının bulunmaması

**Kurumun yaptığı iyileşmeler:** Kurumda Kalite Politikasının benimsendiğini gösteren uygulamalar (eğitimler, toplantılar vb. etkinlikler) düzenli olarak yapılmaktadır. Kalite Yönetim Sistemi (QDMS) ve Süreç ve Performans Yönetim Sistemi tam olarak uygulanmaya başlamıştır. Ayrıca Kurum Dış Değerlendirme Raporu'nda yer almayan ve kurumun tüm faaliyetlerini aylık olarak izleyen ve değerlendiren yeni DENETSİS otomasyon sistemi ve Ensemble'da akademik personelin performansının izlenmesi için alt modül hazırlanmıştır. Kanıtlar Kalite Güvence Sistemi başlığı altında yer almaktadır. Tüm süreçlerde PUKÖ döngüsünün nasıl

işlediğine dair kanıtlar rapora eklenmiştir.

## **Eğitim ve Öğretim**

### **Kurumsal Geri Bildirim Raporu: Güçlü Yönler**

Kurumda eğitim-öğretim programları tasarlanması konusunda oturmuş bir sistemin olması

Eğitim-öğretimin her seviyesinde öğrencilere araştırma yetkinliğini kazandırmak üzere projelerle desteklenen faaliyetlerin bulunması

Akredite olmak isteyen programların desteklenmesi

Kurumda öğrenci merkezli öğrenme (aktif) konusunda politikaların uygulanması

Staj ve işyeri eğitimi gibi kurum dışı deneyim kazanma programlarının etkili bir şekilde yürütülüyor olması

Öğrencilerin akademik personele, üniversite üst yönetimine ve idari personeline kolay erişebilir olması

Akademik danışmanlık sisteminin iyi uygulanıyor olması

Öğrenci şikayetlerini almak, değerlendirmek ve geri bildirim vermek için gerekli mekanizmaların kurulmuş olması

Bazı branşlarda çeşitlilik ve sayı bakımından noksanlıklar gözlemlense de genel olarak alanında yetkin, iyi bir eğitim öğretim kadrosunun bulunması

Sistematik olmasa da Eğitim-öğretim kadrosunun mesleki gelişimlerini sürdürmek ve öğretim becerilerini iyileştirmek için sağlanan imkanların yeterli olması

Eğitim – öğretim kadrosunun yurt içi ve yurt dışı akademik faaliyetlere katılımının üniversite yönetimi tarafından destekleniyor olması

Dağınık yerleşke yapısı, Ayazağa yerleşkesindeki sıkışıklık ile Taksim Yerleşkesindeki kütüphane ve öğrenci ihtiyaçlarının karşılanması konusundaki imkanların kısıtlı olmasına rağmen Beylikdüzü ve Hadımköy Yerleşkelerinin fiziki imkanlarının son derece iyi olması

Öğrenci gelişimine yönelik sosyal, kültürel, sportif faaliyetlerin destekleniyor olması

### **Kurumsal Geri Bildirim Raporu: Geliştirmeye Açık Yönler**

Programların tasarımı ve onayı için paydaş katkılarını da göz önünde bulunduran tanımlı süreçlerin bulunmaması

Öğrenci iş yüküne dayalı kredi değerlerinin belirlenmesinde öğrenci görüşlerinin yeteri kadar alınmaması ve AKTS hesaplamalarında ders saatleriyle çalışma yükü arasında yeterince objektif bir ölçüt geliştirilememiş olması. Bu durumun intibaklarda (yatay / dikey geçiş) sorun oluşturuyor olması

**Kurumun yaptığı iyileşmeler:** Tüm programların Danışma Kurulları oluşturulmuş ve Stratejik Plan'da yılda en az bir kere toplantı yapılması için gösterge hedefi belirlenmiştir. Müfredatlarda periyodik olarak güncellemeler yapılmakta ve eksiklikler giderilmektedir. Bu kapsamda 2018-2019 Akademik Yılında Meslek Yüksek Okulu müfredat güncelleme çalışmalarına başlamıştır ve diğer programlar da hazırlık aşamasındadır.

## **Araştırma ve Geliştirme**

### **Kurumsal Geri Bildirim Raporu: Güçlü Yönler**

Kurumun araştırma stratejisinin varlığı ve araştırma faaliyetlerinin destekleniyor olması

Araştırma kadrosunun araştırma yetkinliğini geliştirmesi için kurum yönetiminin örnek teşkil edecek uygulamalar gerçekleştiriyor olması (haftada 1 gün akademik izin, kongre katılım desteği, yayın teşviği, kitap alım desteği vb.)

Kurumun araştırma ve geliştirme faaliyetlerinin etkililik düzeyi/performansının ölçülmesi ve değerlendirilmesi

### **Kurumsal Geri Bildirim Raporu: Geliştirmeye Açık Yönler**

Kurumdaki araştırma-geliştirme süreçleri ile eğitim-öğretim ve topluma katkı süreçlerinin bütünleştirildiği alanlar ve bu alanlarda izlenen politikaların bir sistematığının olmaması

Teknoloji Transfer Ofisi, Teknopark, Kuluçka – Yenilikçilik - Girişimcilik Merkezi gibi üniversite – sanayi ve toplum bütünleşmesini sağlayıcı ara yüz yapılarının bulunmaması

Bazı bölümlerde araştırma görevlisinin bulunmaması ve bazı bölümlerde ise sadece bir araştırma görevlisinin bulunması

Hadımköy ve Beylikdüzü Yerleşkelerinde kütüphaneye ayrılan fiziki alanın yeterli olmasına rağmen kitap sayısının yeterli olmaması

**Kurumun yaptığı iyileşmeler:** Teknoloji Transfer Ofisi kurulum aşamasındadır ve ön hazırlıklar tamamlanmıştır. Dış değerlendirme sonrası [Araştırma-TTO](#) sayfası hazırlanmıştır ve fon sağlayan kuruluşların tüm güncel duyuruları bu sayfadan yayınlanmakta ve akademik personel bilgilendirilmektedir. Tüm bölümlerde en az bir araştırma görevlisi bulunması kurumun her zaman hedefleri arasındadır. Kütüphane kaynaklarında son iki yılda sağlanan artış aşağıdaki tabloda yer almaktadır Yeni kaynak alımları devam etmektedir.

<b>KÜTÜPHANE KAYNAKLARI</b>	<b>2016-2017</b>	<b>2017-2018</b>
<b>Toplam Basılı ve Elektronik Kitap Sayısı</b>	<b>424.335</b>	<b>462.746</b>
Basılı Kitap	67.414	103.549
E-Kitap	356.921	359.197
Basılı Dergi Aboneliği	51	28
E-Dergi	26.000	35.000
Veritabanı	26	33

### **Yönetim Sistemi**

#### **Kurumsal Geri Bildirim Raporu: Güçlü Yönler**

Kurumun, eğitim-öğretim, araştırma-geliştirme, toplumsal katkı süreçlerinin yönetimi dâhil olmak üzere yönetim ve idari yapısının iyi düzeyde olması

Etkin insan kaynakları yönetiminin gerçekleştirilmesi

Her bir süreç için farklı sistemler kullanılıyor olmasından kaynaklı entegrasyon sorunları olsa da kurumun her türlü faaliyeti ve süreçlerine ilişkin verileri toplamak, analiz etmek ve raporlamak üzere kullandığı bilgi yönetim sistemlerinin bulunması

Kurumun, topluma karşı sorumluluğunun gereği olarak, eğitim-öğretim, araştırma-geliştirme faaliyetlerini de içerecek şekilde tüm faaliyetleri ile ilgili güncel verileri kamuoyuyla paylaşması

#### **Kurumsal Geri Bildirim Raporu: Geliştirmeye Açık Yönler**

İyileştirmeye açık herhangi bir yön tespit edilmemiştir.

Sonuç olarak Kurum gerekli gördüğü her alanda PUKÖ döngüsü ile iyileşme çalışmalarını sürdürmektedir.