

KURUM İÇ DEĞERLENDİRME RAPORU

BİLECİK ŞEYH EDEBALI ÜNİVERSİTESİ

1. KURUMSAL BİLGİLER

Bilecik Şeyh Edebali Üniversitesi Kalite Komisyonu Başkanının;

Adı SOYADI : Prof. Dr. İbrahim TAŞ (Rektör)

Adresi : Bilecik Şeyh Edebali Üniversitesi Rektörlüğü, BİLECİK

Tel : 0228 214 1001

E-posta : ibrahim.tas@bilecik.edu.tr

Üniversitemiz, 29 Mayıs 2007 tarih ve 26536 sayılı Resmi Gazetede yayımlanarak yürürlüğe giren 5662 sayılı Kanunla kurulmuştur. Kuruluş Kanununda Rektörlüğe bağlı Fen-Edebiyat Fakültesi, Mühendislik Fakültesi, Sosyal Bilimler Enstitüsü, Fen Bilimleri Enstitüsü ile Dumlupınar Üniversitesi Rektörlüğü'ne bağlı iken adı ve bağlantısı değiştirilerek oluşturulan ve rektörlüğe bağlanan İktisadi ve İdarî Bilimler Fakültesi; Osmangazi Üniversitesi Rektörlüğü'ne bağlı iken adı ve bağlantısı değiştirilerek oluşturulan ve rektörlüğe bağlanan Sağlık Yüksekokulu; Dumlupınar Üniversitesi Rektörlüğü'ne bağlı iken adı ve bağlantısı değiştirilerek oluşturulan ve rektörlüğe bağlanan Osmaneli Meslek Yüksekokulu, Pazaryeri Meslek Yüksekokulu, Gölpazarı Meslek Yüksekokulu, Söğüt Meslek Yüksekokulu ile Sağlık Hizmetleri Meslek Yüksekokulu; Anadolu Üniversitesi Rektörlüğü'ne bağlı iken adı ve bağlantısı değiştirilerek oluşturulan ve rektörlüğe bağlanan Meslek Yüksekokulu ile Bozüyük Meslek Yüksekokulu yer almıştır. Bugün mevcut akademik birimlere Sağlık Bilimleri Enstitüsü, Ziraat ve Doğa Bilimleri Fakültesi, Güzel Sanatlar ve Tasarım Fakültesi, İslami İlimler Fakültesi ve Uygulamalı Bilimler Yüksekokulunun ilavesi ile birlikte toplam 3 enstitü, 6 fakülte, 2 yüksekokul, 7 meslek yüksekokulu ile faaliyetine devam etmektedir.

Misyon

Kaliteli öğretim ve araştırma yapılabilmesi için akademik, fiziki ve teknik yapılanmasını tamamlayarak, evrensel bilime ve kültüre katkı sağlayacak bilgi, teknoloji ve değer üreten; insanlığın temel değerlerine ve hukuka saygılı, alanında yetkin, sorumluluk sahibi, araştırmacı, sorgulayıcı, özgüveni yüksek bireyler yetiştirmek; fen, mühendislik ve sosyal bilimler alanında nitelikli bilimsel araştırmalar ve yayınlar yaparak bilime katkıda bulunmaktadır.

Vizyon

Eğitim-öğretim ve bilimsel araştırmalar konusunda tercih edilen, kurumsal kimliği ve kültürü gelişmiş bir üniversite olmaktır.

Değerler

- Dürüstlük ve Güvenilirlik
- Bilimselik, Liyakat ve Adalet
- Yenilikçilik, Verimlilik ve Kalite
- Paylaşımçılık Katılımcılık ve Değerlere Saygı
- Sosyal Sorumluluk ve Çevreye Duyarlılık

Hedefler

- Fiziki ve beşeri kaynakların geliştirilmesi ve iyileştirilmesi ile nitelik ve niceliklerinin artırılması.
- İhtisaslaşmanın sağlanması.

- İç ve dış paydaşlarla ilişkileri geliştirmek ve ulusal/uluslar arası tanınırlığın artırılması sağlamak.
- Eğitim ve öğretim faaliyetlerinde kaliteyi yükseltmek
- Hukuk Kurallarına ve Yasal Mevzuata Uygunluk

Üniversitemizde, Fen Bilimleri Enstitüsünde toplam 21 bölüm, Sosyal Bilimler Enstitüsünde toplam 23 bölüm, Sağlık Bilimleri Enstitüsünde 1 bölüm, Fen-Edebiyat Fakültesinde toplam 7 bölüm, Güzel Sanatlar ve Tasarım Fakültesinde toplam 2 bölüm, İktisadi ve İdari Bilimler Fakültesinde toplam 5 bölüm, Mühendislik Fakültesinde toplam 6 bölüm, Ziraat Doğa Bilimleri Fakültesinde toplam 5 bölüm, İslami İlimler Fakültesinde 1 bölüm, Sağlık Yüksekokulunda toplam 2 bölüm, Uygulamalı Bilimler Yüksekokulunda toplam 3 bölüm, Bozüyük Meslek Yüksekokulunda toplam 5 bölüm, Gölpaazarı Meslek Yüksekokulunda toplam 4 bölüm, Meslek Yüksekokulunda toplam 14 bölüm, Osmaneli Meslek Yüksekokulunda toplam 6 bölüm, Pazaryeri Meslek Yüksekokulunda toplam 9 bölüm, Sağlık Hizmetleri Meslek Yüksekokulunda toplam 3 bölüm, Söğüt Meslek Yüksekokulunda toplam 9 bölüm bulunmaktadır.

Üniversitemizde araştırma faaliyetleri kapsamında hizmet sunan ve destek veren birimler aşağıda belirtilmiştir.

- Açık ve Uzaktan Öğrenme Uygulama ve Araştırma Merkezi
- Bilimsel Araştırma Projeleri Koordinatörlüğü
- Bilim İnsanı Destekleme Koordinatörlüğü
- Biyoteknoloji Uygulama ve Araştırma Merkezi
- Deneysel Arkeoloji Uygulama ve Araştırma Merkezi
- Endüstriye Dayalı Mesleki Eğitim, Uygulama ve Araştırma Merkezi
- Enerji Teknolojileri Uygulama ve Araştırma Merkezi
- Geleneksel Türk Sanatları Uygulama ve Araştırma Merkezi
- Merkezi Araştırma Laboratuvarı Uygulama ve Araştırma Merkezi
- Oğuz Türkmen Araştırmaları Uygulama ve Araştırma Merkezi
- Osmanlı Tarihi Uygulama ve Araştırma Merkezi
- Sürekli Eğitim Uygulama ve Araştırma Merkezi
- Teknoloji Transfer Ofisi Koordinatörlüğü
- Türkçe Öğretimi Uygulama ve Araştırma Merkezi

Kurumumuz, Yükseköğretim Kalite Kurulu tarafından 2018 yılında değerlendirmeye alınmıştır. Dış değerlendirme raporu henüz yayınlanmamıştır.

Kantlar

- [1- Enstitülere ait bölümler.png](#)
- [2-Lisans programlarına ait bölümler.png](#)
- [3- Önlisans programlarına ait bölümler.png](#)

2. KALİTE GÜVENCESİ SİSTEMİ

1. Kalite Politikası

Üniversite, misyon ve vizyonu ile uyumlu biçimde 4 amaç, 16 hedef, 44 strateji benimsemiş ve kurum stratejik planıyla birlikte uygulamaya konulmuştur.

2017-2021 dönemi stratejik planlarında ilk kez misyon farklılaşması ve ihtisaslaşmaya yer verilmiş; bu kapsamda amaç ve hedefler belirlenmiştir.

Kaynaklarının paylaşımında, birimlerin ihtiyaç ve talepleri topladıktan sonra görüşme ve toplantılar yapılır. Birimlerin ilgili mevzuatında öngörülen görevleri, yetkileri ve sorumlulukları dikkate alınarak stratejik amaç ve hedefler doğrultusunda kaynak dağılımları dengeli biçimde gerçekleştirilir.

Kalite Politikası "Üniversitemizin misyon, vizyon, amaç ve hedefleri doğrultusunda; uluslararası tanınırlık ve saygınlığa sahip, üstün performans odaklı girişimci bir dünya üniversitesi olmak amacı ile toplam kalite yönetimi anlayışına uygun bir kalite kültürü oluşturmak, iç ve dış paydaşlarımızın tüm gereksinim ve beklentilerini karşılamak için eğitim-öğretim, bilimsel araştırma, idari ve topluma hizmet alanlarında etkin ve verimli bir değişim ve gelişim için süreklilik sağlamaktır" olarak tanımlanmıştır.

2018 yılı içinde,

Üniversite kalite politikasını tüm paydaşlarına duyurma kurum içi ve dışında yayılımını sağlamak amacıyla, tüm akademik ve idari birimlerde kalite web sayfaları hazırlanmış, görselleri asılmış ve kalite odaları oluşturulmuştur. Toplantılar ve sunumlar yapılmış, Yapılan çalışmalar üniversite yayın organı Akademi Gündemi vasıtasıyla kamuoyu ile paylaşılmış ve yerel basında da yer almıştır.

Akademik ve idari birimler kendi iç değerlendirmelerini yaparak kalite web sayfalarında ilan eder. Ayrıca akademik birimler performans göstergeleri yardımı ile faaliyetlerinin ölçülmesine başlanmıştır.

Stratejik planlarda yer alan amaç ve hedeflere öncelik verilerek faaliyetler planlanır, performans bilgileri ile bunlar ölçülür ve buna göre değerlendirmeler yapılır. Kalite yönetimi uygulamaları ile söz konusu süreçler daha etkin ve verimli kullanılır.

Stratejik planında, her bir strateji altında göstergeler tanımlanmış ve ölçme yöntemi belirlenmiştir. Stratejik planda yer alan hedefler ve amaçlar performans programları vasıtasıyla bütçeyle ilişkilendirilir. Faaliyet raporları ile bunlar ölçülür ve kamuoyu ile paylaşılır.

İç kontrol çalışmaları da KAYSİS Belgesi Hazırlama Prosedürü kapsamında kalite süreçleriyle ilişkilendirilir. Tüm dokümanlar listelenir.

Üniversitede, uluslararasılaşma konusunda belirlenen stratejiler şunlardır;

1- İhtisaslaşma alanları ile sosyal bilimleri kapsayan alanlarda ulusal ve uluslararası, çalıştay, sempozyum, kongre düzenlemek.

2- Ulusal ve Uluslararası üniversite tanıtım etkinliklerine katılmak.

3- Akreditasyon için gerekli kriterleri sağlamak.

4- Uluslararası ilişkiler ofisini etkinleştirilmesi.

5- İngiltere, Almanya, Fransa, ABD, Japonya, Kore ve İspanya'da üst düzey üniversitelerle değişim programı imzalamak.

6- Yurt dışından gelen öğrenci sayısını artırmak.

7- Uluslararasılaşabilmek için yabancı öğretim üyesi ve öğrenciler için misafirhane binasını tamamlamak.

8- Üniversitede nitelikli yabancı uyruklu öğretim üyesi sayısını artırmak.

9- Zorunlu yabancı dil eğitime geçiş için gerekli kriterleri sağlamak.

Ayrıca yukarıda bahsedilen stratejilerin yanı sıra akademik personele yabancı dil destek programı projeleri, lisans ve lisansüstü programlarda isteğe bağlı yabancı dil eğitimi verilmesi çalışmalarına da devam edilmektedir. Türkçe

Öğretimi Uygulama ve Araştırma Merkezi (TÖMER) de yabancı uyruklu öğrencilere Türkçenin öğretilmesi için kurslar düzenler.

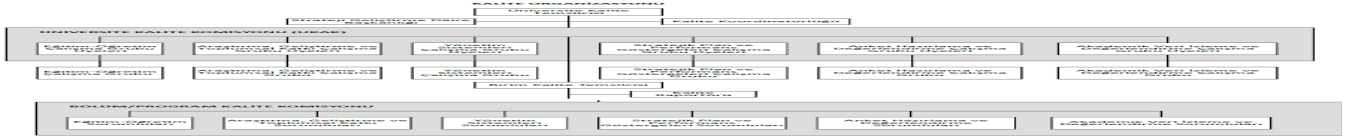
Kurum 2018 yılında dış değerlendirilmeden geçmiş olup raporu henüz yükseköğretim kalite kurulu tarafından yayınlanmamıştır.

Kantlar

- [1- Stratejik Plan \(2017-2021\).pdf](#)
- [2- Yerel Basın ve Akademi Gündemi.pdf](#)
- [3- Birim-Bölüm-Program Performans Göstergeleri.pdf](#)
- [4- Performans Programı 3.1.5 \(Tablo 24\).xlsx](#)
- [5- 2018 Yılı Faaliyet Raporu.pdf](#)
- [6- Tüm KAYSİS Listeleri.pdf](#)
- [7- Kalite Komisyonu ve Çalışma Grupları Usul ve Esasları.pdf](#)

2. Yükseköğretim Kalite Komisyonlarının Görev, Sorumluluk ve Faaliyetleri

Üniversitede; kalite komisyonları çalışma grupları görev, sorumluluk ve faaliyet alanlarına ilişkin olarak yeni bir kalite organizasyonu planlanmış ve yürürlüğe konulmuştur.



Bilecik Şeyh Edebali Üniversitesi Kalite Komisyonu ve Çalışma Grupları Usul ve Esasları yürürlüğe konulmuştur.

Kalite Komisyonunun başkanı Rektör olup, kalite kapsamında rektörün başkanlığında Kalite Komisyonu toplantıları yapılır. Kalite birim temsilcileri dekanlar ve müdürlerdir ve bu temsilciler de birimlerinde toplantılar yapar.

Eğitim öğretim, araştırma-geliştirme, toplumsal katkı, yönetsel/idari süreçlerde PUKÖ döngüsünün tamamlanma düzeyine ait çalışmalara ilgili çalışma gruplarınınca başlatılmıştır.

3. Paydaş Katılımı

Üniversitenin birinci önceliği eğitim ve öğretim, bunun devamında da kazandığı temel yetkinlikleri topluma ve sanayiye aktarmaktır. Dolayısıyla bu süreçlerde direkt ilişkili olan öğrenciler, akademisyenler ve sektör temsilcileri doğal olarak öncelikli paydaşlarıdır.

Fakülte ve bölüm kurulu toplantıları yapılarak akademik personelin karar alma süreçlerinde yer alması sağlanmaktadır. H Derslik ve Ar-Ge Bloğu ile ilgili proje aşamasında kurum içindeki ilgili akademik personel ile toplantılar yapılmıştır. 2018 yılı içerisinde bu inşaatın ihalesi yapılarak her aşamada paydaşların görüş ve önerileri ile birlikte denetimleri de beraberce sağlanmıştır.

Öğrencilerin kalite süreçlerinde yer alabilmesini teminen 2019 yılında öğrencilere anket uygulanması hususunda karar alınmıştır. Mezun Öğrenci ve Kariyer Merkezi Koordinatörlüğü, yapılması gereken faaliyetleri ve Mezun Öğrenci Bilgi Sistemini, anket yöntemiyle mezun bilgi sisteminin içeriğini de bölüm kariyer danışmanlarıyla yapılan toplantılarla belirler. Fakültelerde dilek ve öneri kutuları kurulmuştur.

İdari personelin karar alma süreçlerine katılımına ilişkin olarak haftalık bilgilendirme toplantıları ile üst makamlara bilgi verilir. Birim iş ve işlemleriyle ilgili toplantı sonucunda düzenlenen raporlar her ayın 1'i ve 15'inde genel sekreterlik makamına gönderilir.

Akademisyenler, öğrenciler ve sektör temsilcilerini bir araya getiren kariyer günleri düzenlenir.

Yetkili sendikayla yapılan kurum idari kurul toplantıları vasıtasıyla personelin taleplerinin yönetime iletilmesi sağlanır.

Kariyer Planlama ve Geliştirme Dersi, sanayici ve sektörün üniversiteye kolay ulaşabilmesi için üniversite Teknoloji Transfer Ofisi Koordinatörlüğü'nün web sitesinde Sanayi Görüş Bildirim Formu, yine ayrıca haftalık ticari ve

teknolojik transfer duyurularını ilan ederek sanayiciye vizyon kazandırılması sağlanır. Öğrencilerin niteliğini arttırmak için önde gelen firmalarımızla (Alarko, Bosch vb.) iklimlendirme ve soğutmayla ilgili birer ikişer günlük eğitimler verilmiştir. Ayrıca yine öğrencilerle üniversite dışındaki sektörlerle, Ar-Ge merkezlerine yönelik yerinde inceleme çalışmaları ve Danışma Kurulu toplantıları yapılır. Bu toplantılarda sanayiciler ve kamu kurumları yetkilileri dinlenir ve sanayicilerin problemleri ile ilgili olarak üniversitenin neler yapabileceği tespit edilir.

Mezun öğrencilerin çalıştığı veya çalışma ihtimali olan firmalar ile dış paydaş anketleri gerçekleştirilir. Bu anketlerden çıkan sonuçlara göre gelecek yıllarda eğitim-öğretim ve ders planlarında güncellemelere gidilerek iyileştirilmeler yapılır.

Endüstri 4.0 için öğrencilerin niteliğini arttırmaya yönelik Endüstriye Dayalı Mesleki Eğitim Uygulama ve Araştırma Merkezinde (EDMEM) talep eden öğrencilere ilgili eğitimler verilir. Endüstri 4.0 ile ilgili farkındalık oluşması için sektörün önde gelen firma yetkilileri tarafından bilgilendirme yapılmıştır. Çeşitli etkinlikler kapsamında dış paydaşlarla bir araya gelindiğinde yapılan toplantılarla karar alma süreçlerinde dış paydaş katkıları alınır.

Mezun Öğrenciler ve Kariyer Merkezi Yönergesi hazırlanmıştır. Yönergenin yayımlanmasından sonra Mezun Bilgi Sisteminin kurulması adına Bilgi İşlem Daire Başkanlığı ile toplantılar yapılmıştır. Bu konuda bir komisyon oluşturularak sistemin algoritması çıkarılmıştır. Web sitesi yayın aşamasındadır. Üniversitemiz bölümlerinden birer kariyer danışmanı atanmış ve üniversite birimlerindeki her bölümün 50 mezun öğrencisine ulaşması sağlanmıştır.

3. EĞİTİM VE ÖĞRETİM

1. Programların Tasarımı ve Onayı

Üniversitede eğitim-öğretim programlarının tasarlanması, iç ve dış paydaşlardan alınan görüşler çerçevesinde enstitü/fakülte/yüksekokul/meslek yüksekokulu kurul kararlarıyla teklif edilerek, üniversite senatosunun onayıyla gerçekleştirilir.

Programların tasarımı; resim bölümü ve eczane hizmetleri programı, açılırken paydaş görüşleri, üniversitemiz birimlerince düzenlenen anketler, meslek odaları, ilgili kurum ve kuruluşlarla yapılan yüz yüze görüşmeler ve yazışmalar aracılığı ile alınmıştır. Paydaşlar tasarlanmış programlar konusunda, güncel haliyle yayında olan, (<http://Bologna.bilecik.edu.tr>) Bologna web sayfası aracılığı ile bilgilendirilir.

Eğitim-öğretimin her seviyesinde öğrencilere araştırma yetkinliğini kazandırmak üzere üniversitemizin fakültelerinde lisans araştırma projeleri ve bitirme tezleri, meslek yüksekokulları ve yüksekokullarda mesleki uygulama, enstitülerde uzmanlık alan ve tez çalışması dersleri mevcuttur. Bu tezler, bilimsel araştırma projeleriyle ve TÜBİTAK projeleri ile desteklenebilmektedir. Ayrıca ödev ve teknik gezilerle de araştırma yetkinlikleri kazandırılır.

Her seviyede öğretim programları için hazırlanmış olan program ve ders bilgi paketleri ile programların eğitim amaçları ve kazanımları Bologna web sayfasında (<http://Bologna.bilecik.edu.tr>) yayınlanarak kamuoyu ile paylaşılır.

Bologna sürecini yürütmekte olan üniversitemiz program çıktılarını TYYÇ ve alan yeterlilikleriyle uyumlu olacak şekilde tasarlanır. Program tasarlama aşamasında, iç ve dış paydaşlar ile anket yaparak elde edilen veriler ışığında program çıktılarının sektör, TYYÇ ve alan yeterlilikleri uyumu sağlanır. Program çıktılarıyla TYYÇ ve alan yeterlilikleri ilişki matrisleri hazırlanarak Bologna web sayfasında paylaşılır. Program çıktıları ile dersin öğrenme kazanımları arasında ilişkilendirme yapılır ve ilgili matrisler Bologna web sayfasında paylaşılır.

Öğrencilerin yurt içi ve/veya yurt dışındaki işyeri ortamlarında gerçekleştirebilecekleri uygulama ve stajların iş yükleri belirlenmiş (AKTS kredisi) ve programın toplam iş yüküne dâhil edilmiştir.

Üniversite öğrencilerinin yurt içinde iş yeri ortamlarında gerçekleşen mesleki uygulama çalışmaları kapsamında tüm meslek yüksekokullarında 3+1 iş yeri uygulamasına 2018 yılı itibarıyla geçilmiştir. İş yeri eğitimi (10 AKTS) ve iş yeri uygulaması (10 AKTS) derslerinin iş yükleri ilgili kurullarca belirlenir. Mühendislik Fakültesi lisans programlarında isteğe bağlı olarak 7+1 uygulama çalışmaları devam etmektedir. Sağlık alanında hastanelerde yapılan uygulamaların iş yükleri ise ilgili kurullarca belirlenir.

Üniversite öğrencileri yurt dışındaki mesleki uygulamalar kapsamında Erasmus staj programlarına katılabilir ve intibakları yapılarak not durum belgelerinde belirtilir. Bu kapsamda 2018 yılında 75 öğrenci yurt dışına gönderilmiştir.

Programların Tasarımı ve Onayına ilişkin olarak 2018 yılında üniversitemizde rehber ve anketler hazırlanmıştır. Programların amaç, hedef ve program öğrenme çıktılarının yeniden yapılandırılması kapsamında düzenlenecek çalıştay

rehberileri, staj yönergeleri ve 3+1 iş yeri uygulama yönergeleri mevcuttur.

Kanıtlar

- [3.1. Ek-1.pdf](#)
- [3.1. Ek-2.pdf](#)
- [3.1. Ek-2 Tüm Birimlerden Gelen Yazılar.pdf](#)
- [3.1. Ek-3 a.pdf](#)
- [3.1. Ek-3 b.pdf](#)

2. Programların Sürekli İzlenmesi ve Güncellenmesi

Önceki yıllarda verilen raporlara ek olarak 2018 yılında yapılan çalışmalar aşağıda belirtilmiştir:

2.1. Programların gözden geçirilmesi ve güncellenmesi için kullanılan yöntemler

İç ve dış paydaşlarla yapılan görüşmeler sonrası paydaş görüşlerinden elde edilen veriler ve bilgiler değerlendirilerek programlarda güncellemeleri yapılmıştır.

Üniversite bünyesinde Bologna eşgüdüm komisyonu aktiviteleri güncellenmiştir.

2.2. Program güncelleme çalışmalarına paydaş katılımı

Üniversite birim ve bölümlerinde iç paydaş katılımını sağlamak üzere Bologna sorumluları oluşturulmuştur.

Birim ve bölüm Bologna sorumlularına süreçle ilgili bilgilendirme toplantıları düzenlenmiştir.

Ayrıca çalıştay takvimi belirlenerek, her bölümün program güncellemesiyle ilgili iç ve dış paydaşlar ile çalıştaylar düzenlenmiş ve anket uygulamaları yapılmıştır.

2.3. Kurumda, program eğitim amaçlarına ve öğrenme kazanımlarına ulaşıldığını güvence altına alan mekanizmalar

Kurumda, program eğitim amaçlarına ve öğrenme kazanımlarına ulaşıldığını güvence altına alan mekanizmaların kurulması için çalışmalar başlatılmıştır.

Pilot uygulama olarak belirlenen birimlerde ders ve öğretim elemanı değerlendirme ve iş yükü değerlendirme anketleri yapılmıştır.

2.4. Program eğitim amaçları ve öğrenme kazanımlarına ulaşamadığı durumlarda yürütülen iyileştirme çalışmaları

Program eğitim amaçları ve öğrenme kazanımlarına ulaşıp ulaşılamadığına dair yapılan anket uygulamaları neticesinde ortaya çıkan sonuçlara göre iyileştirme çalışmaları yapılır.

Paydaş görüşlerinden yararlanılarak program çıktıları TYYÇ ve alan yeterliliklerini kapsayacak şekilde revize edilir.

Bunun sonucunda ders bilgi paketleri güncellenmiştir.

Bu bilgiler Bologna eşgüdüm komisyonu tarafından kontrol edilerek eksiklerin giderilmesi için kılavuz rehber hazırlanmıştır. Birim ve bölümler ile bilgilendirme toplantıları yapılmıştır.

2.5. Akredite olmak isteyen programların desteklenme mekanizmaları

Henüz akredite olmuş programımız bulunmamaktadır. Üniversitemiz Makine Mühendisliği Bölümünün akredite olmasına ilişkin çalışmalar başlamıştır.

Kanıtlar

- [3.2. Ek-1.pdf](#)
- [3.2. Ek-2.pdf](#)
- [3.2. Ek-3.pdf](#)

- [3.2. Ek-3 Birimlerden Gelen Yazılar.pdf](#)
- [3.2. Ek-4-1.pdf](#)
- [3.2. Ek-4-2.pdf](#)
- [3.2. Ek-4-3.pdf](#)
- [3.2. Ek-4-4.pdf](#)
- [3.2. Ek-4-5.pdf](#)
- [3.2. Ek-5.pdf](#)
- [3.2. Ek-5 Birimlerden Gelen Yazılar.pdf](#)
- [3.2. Ek-6.pdf](#)
- [3.2. Ek-7.pdf](#)
- [3.2. Ek-8.pdf](#)
- [3.2. Ek-9.pdf](#)
- [3.2. Ek-10.pdf](#)
- [3.2. Ek-11-1.pdf](#)
- [3.2. Ek-11-2.pdf](#)
- [3.2. Ek-11-3.pdf](#)

3. Öğrenci Merkezli Öğrenme, Öğretme ve Değerlendirme

Önceki yıllarda verilen raporlara ek olarak 2018 yılında yapılan çalışmalar aşağıda belirtilmiştir:

3.1. Kurumun öğrenci merkezli eğitim konusunda uyguladığı politikalar

Üniversite öğrenci merkezli öğrenme konusunda kriterler belirlenerek politika belgesi hazırlama çalışması başlatılmıştır.

Öğrenci merkezli eğitim politikası doğrultusunda yapılması planlanan uygulamalar eğitim öğretim komisyonu tarafından belirlenerek EBYS üzerinden tüm bölümlere iletilir.

3.2. Öğrenci merkezli eğitim politikasının akademik birimlerde uygulanma düzeyi

Üniversite öğrenci merkezli öğrenmeye yönelik programların yürütülmesinde öğrencilerin, müfredata uygun olacak şekilde laboratuvar uygulamaları, lisans bitirme tezleri, mesleki ve saha uygulamaları, teknik gezilerle katılım düzeyi artırılır.

Öğrenciler, kuramsal bilgi edinmenin yanında görev ve sorumluluk kazanabilmeleri maksadıyla akademik sunum çalışmaları, kısa süreli sınavlar, ödev ve proje gibi etkinliklerle değerlendirilerek, programların yürütülmesinde aktif bir şekilde rol almaları sağlanır.

Üniversite 2018 yılında önlisans programlarında 3+1 eğitim modeline geçmiştir. Bu modele göre öğrenci bir dönemini iş yerinde geçirmektedir. Lisans programlarında ise 7+1 modeli çalışmaları devam etmektedir.

Üniversite staj, mesleki uygulama ve iş yeri uygulaması kapsamındaki derslerin uygulanmasıyla ilgili yönergeler hazırlanmış ve eğitimler bu yönergeler kapsamında yürütülmektedir. İş yeri uygulaması kapsamında öğrencilere ve iş yerlerine anket uygulaması gerçekleştirilmiş olup anket sonuçlarına göre iyileştirme çalışmaları yapılmaktadır.

Ayrıca öğrenci temsilcileri ile öğrenci konsey başkanının kurullara katılımı sağlanarak programların yürütülmesinde öğrenciler aktif rol alır.

3.3. Kurumda öğrenci merkezli eğitim konusunda öğretim üyelerinin yetkinliklerinin geliştirilmesine yönelik yapılan çalışmalar

Öğretim elemanlarının öğrenci merkezli eğitim konusunda yetkinliğini arttırmak amacıyla yönerge çıkartılmış ve gerekli çalışmalara devam edilmektedir.

Eğitim öğretim kadrosunun yetkinliklerinin artırılması için BAP destekli yabancı dil projesi hayata geçirilmiş ve sonuçları yayınlamıştır.

3.4. Ders bilgi paketlerinde öğrenci iş yüküne dayalı kredi değerlerinin belirlenme yöntemi

Öğrenci iş yükü esaslı kredi belirlenmesi birim akademik kurulları kararı ve Senato onayı ile gerçekleştirilir. Üniversite bünyesinde yer alan tüm programlarda verilen derslerin kredi değerleri Bologna çerçevesinde düzenlenir.

Bütün derslerin AKTS değerleri belirlenmiş ve birim, bölüm çalıştaylarında yapılan anket sonuçlarından elde edilen verilerle ilerleyen yıllarda güncel PUKÖ çevrimleri kapatılacaktır.

3.5. Uluslararası hareketlilik programlarında uygulanan kredi transfer yöntemi

Uluslararası ve ulusal hareketlilik (değişim) programlarında alınan derslerin intibakı birim yönetim kurulları kararları ile yapılır.

3.6. Kültürel derinlik kazanımına yönelik ve farklı disiplinleri tanıma fırsatı veren seçmeli derslerin varlığı ve öğrencilerin bu derslere yönlendirilme mekanizmaları

Üniversite kültürel derinlik kazanımına yönelik ve farklı disiplinleri tanıma fırsatı veren lisans programlarında Teknik Olmayan Seçmeli (TOS), üniversite seçmeli, alan dışı seçmeli ve sosyal seçmeli dersler; ön lisans programlarında ise Mesleki Olmayan Seçmeli (MOS) dersleri ve Ders Dışı Etkinlik dersleri mevcuttur. Öğrenci bilgi sistemi üzerinden herhangi bir birimde açılan seçmeli dersler üniversitedeki tüm birimlere kontenjan verilerek farklı disiplinleri tanıma fırsatı sunulur. Ders Dışı Etkinlik dersleri kapsamında söyleşi, seminer vb. etkinlikler yanında sinema ve belgesel gösterimleri ve teknik olmayan kültürel geziler her hafta yapılmaya başlanmıştır. Üniversitemizdeki ÇAP ve YANDAL uygulamaları mevcuttur.

3.7. Kurumda uygulanan etkili ve etkin öğrenci danışmanlık sistemi

Üniversite programlarında akademik danışmanlık hizmeti vermek üzere öğrenci danışmanı atanır. Danışmanlık görev tanımları ve iş akışlarının hazırlanmasıyla ilgili çalışmaları tamamlanmıştır. Öğrencilerin kariyer planlamalarına katkı sağlanması için her programda kariyer danışmanları atanmış ve kurum içinde çalışmalara başlanmıştır.

Öğrenci görüşleri üniversitenin ana web sayfası ve öğrenci bilgi sisteminden mesaj yoluyla elektronik ve birimlere konulan görüş ve öneri kutuları ve dilekçe ile yazılı olarak alınır. Ayrıca her öğrencinin üniversitemiz rektörüne görüş ve önerilerini yüz yüze iletebileceği 'Açık Kapı' uygulamasına geçiş yapılmıştır.

3.8. Öğrencinin başarısını ölçme ve değerlendirmede (BDY) kullanılan tanımlı süreçler ve bu süreçlerin öğrencilere duyurulması

Başarı ölçme ve değerlendirme yöntemleri; hedeflenen ders öğrenme çıktılarında ifade edilen kazanımlara ulaşıp ulaşılmadığını ve hangi oranda ulaşıldığını ölçebilecek şekilde tasarlanır.

3.9. 21. yüzyıl yetkinliklerinin program kazanımlarına yansıtılması

21. yüzyıl yetkinliklerinin program kazanımlarına yansıtılması amacıyla Üniversitede tüm birimlerde yenilikçi uygulamaları öğrencilerimize tanıtmayı amaçlayan seminerler düzenlenir. Buna ilave olarak bazı fakültelerimizde kariyer dersleri mevcuttur.

Kanıtlar

- [3.3. Ek-1.pdf](#)
- [3.3. Ek-2.pdf](#)
- [3.3. Ek-3.pdf](#)
- [3.3. Ek-4.pdf](#)
- [3.3. Ek-5 a.pdf](#)
- [3.3. Ek-5 b.pdf](#)
- [3.3. Ek-6.pdf](#)
- [3.3. Ek-7.pdf](#)
- [3.3. Ek-8-a.pdf](#)
- [3.3. Ek-8-b.pdf](#)
- [3.3. Ek-8-c.pdf](#)
- [3.3. Ek-9.pdf](#)
- [3.3. Ek-10.pdf](#)
- [3.3. Ek-11.pdf](#)
- [3.3. Ek-12.pdf](#)
- [3.3. Ek-13.pdf](#)
- [3.3. Ek-14.pdf](#)
- [3.3. Ek-15.pdf](#)

4. Öğrencinin Kabulü ve Gelişimi, Tanıma ve Sertifikalandırma

4.1. Kurumun merkezi yerleştirmeye gelen öğrenci grupları dışında kalan öğrenci kabullerinde uyguladığı açık ve tutarlı kriterler

Üniversitede, öğrenci kabullerinde ilgili yönetmelik ve yönerge hükümleri uygulanarak açık ve tutarlı kriterler esas alınır.

4.2. Kurumda, önceki formal öğrenmelerin tanınması için uygulanan tanımlı süreçler

Üniversitede, formal öğrenmelerin tanınmasıyla ilgili kurallar Bilecik Şeyh Edebali Üniversitesi Ders Açma, Muafiyet ve İntibak Esasları Yönergesi ile düzenlenir.

4.3. Kurumda önceki non-formal ve informal öğrenmelerin tanınması için uygulanan tanımlı süreçler

Non-formal ve informal öğrenme düzeyinin geliştirilmesi için Bologna Eşgüdüm Komisyonu tarafından gerçekleştirilir.

Kanıtlar

- [3.4. Ek-1.pdf](#)
- [3.4. Ek-2.pdf](#)
- [3.4. Ek-3.pdf](#)
- [3.4. Ek-4.pdf](#)
- [3.4. Ek-5.pdf](#)
- [3.4. Ek-6.pdf](#)

5. Eğitim-Öğretim Kadrosu

5.1. Eğitim-öğretim kadrosunun mesleki gelişmelerinin sürdürülmesi ve öğretim becerilerinin iyileştirilmesi

Öğretim kadrosunun mesleki gelişmelerini sürdürmek ve öğretim becerilerini iyileştirmek için üniversitemizde Bilim İnsanı Destekleme (BİDEK) ve Bilimsel Araştırmaları Destekleme Koordinatörlüğü bulunmaktadır. Bununla birlikte, üniversitede görev yapan öğretim üyesi ve araştırmacıların yurt dışı ve içi bilimsel toplantılara katılımının desteklenme uygulamaları mevcuttur. Akademik kadronun uluslararası yayın yapmalarına katkı sağlamak amacıyla çeviri ofisi kurulmuştur. Akademik personelin dil becerilerini geliştirmek amacıyla ADEP projeleri gerçekleştirilir.

Bilecik Şeyh Edebali Üniversitesi tarafından hazırlanan Bilimsel Araştırma Projeleri Hazırlama, Değerlendirme ve Uygulama Yönergesi ile tüm öğretim üyelerinin projelerine katkı sağlanması uygulamalarına devam edilmektedir.

Erasmus ders verme ve alma hareketliliği kapsamında akademik personelin eğitim ve işbaşı deneyimi için kendilerine uygun fırsatlara ulaşması sağlanır.

5.2. Kurumdaki ders görevlendirmelerinde eğitim-öğretim kadrosunun yetkinlikleri ile ders içeriklerinin örtüşmesinin sağlanması

Bilecik Şeyh Edebali Üniversitesi'nde akademik atamalar ve yükseltmeler ilgili yönerge ile yapılır. Eğitim-öğretim kadrosunun yetkinlikleri ile ders içeriklerinin örtüşmesi, ilgili birimlerin akademik kurullarınca değerlendirilir. Bu kapsamda kendi alanında akademik kariyerini tamamlamış olması gözetilir.

Bilecik Şeyh Edebali Üniversitesi akademik personelin niteliğini korumak ve için akademik personel tarafından talep edilen yurt dışı eğitimlerini öncelikli olarak değerlendirir.

2547 sayılı Kanunu'nun 31. maddesi ile 40/d maddesi gereğince öğretim elemanı seçimi, uygulamaya konulan iş akış süreçleriyle yapılır.

5.3. Kurumdaki eğiticinin eğitimi programının, kurumun hedefleri ve kalite güvence sistemi ile uyumlu olarak tasarımı ve uygulanması

Eğiticilerin eğitimi programları uygulama yönergesi kurumun hedefleri ve kalite güvence sistemine uygun bir şekilde hazırlanır.

Kantlar

- [3.5. Ek-1 a.pdf](#)
- [3.5. Ek-1 b.pdf](#)
- [3.5. Ek-2.pdf](#)
- [3.5. Ek-3.pdf](#)
- [3.5. Ek-4 a.pdf](#)
- [3.5. Ek-4 b.pdf](#)

6. Öğrenme Kaynakları, Erişilebilirlik ve Destekler

6.1. Öğrencilerin kullanımına yönelik öğrenme kaynaklarının çeşitliliği ve yönetim sistemi (tesis ve altyapılar)

Eğitim-öğretimin etkinliğini arttıracak öğrenme ortamları (derslik, bilgisayar laboratuvarı, kütüphane, toplantı salonu, programın özelliğine göre atölye, aile sağlığı merkezi, laboratuvar, tarım alanları, sergi alanı, bireysel çalışma alanı, vd.) yeterlidir ve uygun donanıma sahiptir. Eğitim ve öğretim için ihtiyacı karşılayacak düzeyde kapalı alan mevcuttur.

6.2. Öğrenci gelişimine yönelik sosyal, kültürel, sportif faaliyetlerin çeşitliliği

Yemekhane/kantin/kafeterya, öğrenci otağı, öğrenci kiraathanesi, sağlık, spor, kültür, barınma için gerekli tesis ve altyapılar mevcuttur. 2018 yılı içerisinde açık spor tesislerindeki tribün tamamlanarak hizmete sunulmuştur. Öğrenci kulüpleri/toplulukları, kariyer merkezi, akademik danışmanlık, psikolojik danışmanlık, kariyer danışmanlığı hizmetleri devam etmektedir. Öğrenci ve personele gelişimlerini devam ettirebilmesi amacıyla Sürekli Eğitim Merkezi ve ilgili koordinatörlükler tarafından mesleki, sanatsal ve yabancı dil eğitimleri verilir.

Üniversitede düzenlenen geleneksel Bahar Spor Müsabakaları, Bahar Şenlikleri, Mezuniyet Töreni uygulamaları bulunmaktadır. Ayrıca ders dışı etkinlik faaliyetleri kapsamında, Yaşam Boyu Spor seçmeli dersi ve öğrencilere yönelik alanında uzman kişilerce tenis, basketbol, futbol, halk oyunları ve Türk müziği eğitimlerine devam edilir. Öğrencilerimiz için Kısmi zamanlı çalışma imkânı ve yemek bursu uygulamaları sürdürülmektedir.

6.3. Kurumda öğrencilere sunulan rehberlik ve psikolojik danışmanlık hizmetleri ve yönetim sistemi

Öğrenciler için psikolojik danışmanlık desteği uygulamalarına devam edilmektedir.

6.4. Kurumda özel yaklaşım gerektiren öğrenciler (mülteciler, engelli veya uluslararası öğrenciler gibi) için mevcut düzenlemeler ile sağlanan özel hizmetler.

Üniversite, özel yaklaşım gerektiren öğrencileri (Mülteciler, engelli veya uluslararası öğrenciler gibi) için sağlanan özel hizmetleri; Engelli Öğrenciler ve Yabancı Uyruklu Öğrenciler Koordinatörlükleri vasıtasıyla sürdürür.

6.5. Yıllık Bütçenin öğrenim kaynakları ve öğrencilere sunulan destekler açısından % dağılımına ait karar mekanizmaları.

2018 yılı içerisinde öğrencilere ayrılan bütçe 2017 yılına göre %30 artırılmıştır.

Kantlar

- [3.6. Ek-1 a.jpg](#)
- [3.6. Ek-1 b.jpg](#)

4. ARAŞTIRMA VE GELİŞTİRME

1. Kurumun Araştırma Stratejisi ve Hedefleri

Üniversitenin araştırma stratejisi, hedefleri ve 2018 yılı içinde değişen, geliştirilen ve çalışma yapılan konular aşağıda belirtilmiştir.

Üniversitenin araştırma stratejisi ve hedefleri, 2017-2021 Stratejik Planında da belirtildiği gibi ihtisaslaşmayı sağlamak, Ar-Ge açısından daha üretken olmak ve bölgenin ihtiyaç duyduğu alanlarda araştırma yapmaktır.

Bu hedef doğrultusunda öğretim elemanlarına dış finansman destekli Ar-Ge projelerini yazabilmelerini sağlamak amacıyla proje yazma eğitimi verilmiştir. TÜBİTAK, ARDEB ve TEYDEB destekleri konularında hem akademisyenler hem de bölgedeki sanayiciler bilgilendirilmiştir. Teknoloji Transfer Ofisi Koordinatörlüğüne gerek iç gerekse dış kaynaklı projeler ve iş birliği talepleriyle ilgili üniversitedeki iç paydaşlara (akademisyen ve öğrenciler) gerekli bilgilendirme ve duyurular yapılır. Bu kapsamda iç paydaşlara ilgili başvuru öncesi ve sürecinde birebir destek sağlanmaya başlanmıştır. Proje hazırlığında olan akademisyenler birebir ziyaret edilerek ilgili başvuru dokümanının doldurulması ve başvurunun gerçekleştirilmesi konusunda hizmet verilmiştir.

Eğitim öğretim süreçleriyle araştırma geliştirme süreçlerinin bütünleştirildiği alanlar olarak uygulama ve araştırma merkezleri ve bölüm laboratuvarları kullanılır. Öğrencilerin Lisansüstü/lisans bitirme tezleri ve TÜBİTAK 2209 ile alınan projeler, enstitü, uygulama ve araştırma merkezleri ve bölüm laboratuvarlarında yürütülür. Merkezi Araştırma Laboratuvarında gerek iç paydaşlara gerekse dış paydaşlara (sektör temsilcileri) analiz hizmeti verilmektedir. Sürekli Eğitim Uygulama ve Araştırma Merkezinde 6 farklı kurs kapsamında 66 kişiye katılım belgesi verilmiştir. Şu anda 4 farklı kursta 106 kişiye eğitim verilmektedir.

Toplumsal dokuya katkının sağlanması kapsamında 2018 yılında yapılan etkinliklerde katılımcı memnuniyeti anketleri uygulanmaya başlanmış olup bu anketlerin değerlendirilmesi için Anket Hazırlama ve Değerlendirme Komisyonu oluşturulmuş ve çalışmalara başlanmıştır.

Kanıtlar

- [AMAÇLAR-HEDEFLER-ve-PERFORMANS-2017-2021.pdf](#)
- [4.1 Ek-1.pdf](#)
- [4.1 Ek-2 Sürekli Eğitim Uygulama ve Araştırma Merkezi.pdf](#)
- [4.1 Ek-3 Anket Hazırlama ve Değerlendirme Komisyonu ve Birim Anket Komisyonu Usul ve Esasları.pdf](#)
- [4.1 Ek-4 2018 Genel Skor \(1\).xlsx](#)

2. Kurumun Araştırma Kaynakları

2018 yılında sonuçlanan 1 adet TÜBİTAK 3001 projesi bulunmaktadır. 2018 yılı itibarıyla devam eden 5 adet TÜBİTAK projesi bulunmaktadır. Bu projelerden her biri birer adet olmak üzere üçü TÜBİTAK 3501, TÜBİTAK 1002, TÜBİTAK 1001, ikisi de TÜBİTAK 3001 kapsamında desteklenmektedir. Avrupa Birliği Bakanlığı-Eğitim ve Gençlik Programları Projeleri kapsamında 2018 yılı itibarıyla yürürlükte olan 1 adet proje bulunmaktadır.

Bilimsel Araştırma Projeleri Yönergesinde yapılan değişik sonucunda proje türleri arasına Teşvikli Destek/Tematik Alan Projeleri, Sanayi Destekli Lisansüstü Tez Projeleri, Tamamlayıcı Destek Projeleri, Sanayi İşbirliği Projeleri dâhil edilmiştir. Bu projelere destek verilmesindeki temel amaç üniversitenin tematik ihtisaslaşma alanları olan enerji ve biyoteknoloji alanlarında verilen proje sayısının artırılmasıdır. Yönergeye göre Öğretim Üyesi TÜBİTAK'a önerdiği projenin kabul edilmemesi durumunda aynı proje önerisini üniversitemize sunabilmekte ve bu projeler bütçe imkânları dâhilinde desteklenebilmektedir. Bu destek öğretim üyesini dış kaynaklı Proje yazmaya teşvik etmek amacıyla sağlanır.

Üniversite içinden temin edilen ve dış kaynaklardan sağlanan Projelere ilişkin bilgiler ve projelerden elde edilen çıktılar üniversitemiz BAP biriminin web sayfasında yayınlanır.

Üniversite bünyesinde yapılan akademik çalışmalarını izleme ve değerlendirme konusunda çalışmalar yapmak üzere Akademik Veri İzleme ve Değerlendirme Koordinatörlüğü kurulmuştur.

Kanıtlar

- [4.2 Ek-1 Dış Kaynaklı Projeler.docx](#)
- [4.2 Ek-2 Bilimsel Araştırma Projeleri Yönergesi.pdf](#)

3. Kurumun Araştırma Kadrosu

Öğretim Üyesinin yeniden atanmasında, Üniversite genelinde şeffaflık ve fırsat eşitliğinin sağlanması kapsamında 2547 Sayılı Kanun ve Öğretim Üyesi Yükseltme ve Atama Yönergesi temel alınır.

Kanıtlar

- [4.3 Ek-1 Öğretim Üyesi Yükseltme ve Atama Yönergesi Linki.docx](#)

4. Kurumun Araştırma Performansının İzlenmesi ve İyileştirilmesi

Araştırma ve geliştirme faaliyetlerine ilişkin olarak etkililik düzeyi/performansının ölçülmesi ve değerlendirilmesi amacıyla Araştırma Geliştirme ve Toplumsal Katkı Çalışma Grubu ile Strateji Geliştirme Kurulu Grubu oluşturulmuştur.

2018 yılında KÜSİ kapsamında KOSGEB ARGE başlangıç destek Programına, TÜBİTAK ve TEYDEB destek programlarında danışmanlık, proje yazma ve teknik destek danışmanlık hizmetleri verilmiştir.

5. YÖNETİM SİSTEMİ

1. Yönetim ve İdari Birimlerin Yapısı

Üniversitenin eğitim-öğretim, araştırma-geliştirme, toplumsal katkı süreçleri ile idari birimlerin faaliyetleri aşağıdaki organizasyon yapısına göre yerine getirir.



Yönetim ve idari alanlarla ilgili 2017-2021 planında yer alan stratejilerin izlenme ve değerlendirme raporları yayınlanmıştır.

İç kontrol sisteminin oluşturulması, uygulanması ve geliştirilmesi çalışmaları devam etmekte olup eylem planında öngörülen faaliyet ve düzenlemelerin gerçekleşme sonuçları, Strateji Geliştirme Daire Başkanı tarafından Rektöre rapor olarak sunulur.

Üniversite iç kontrol ve kalite gelişim süreci kapsamında bulunan tüm belgelerin Elektronik Kamu Bilgi Yönetim Sistemi (KAYSİS) içerisinde yer alacak şekilde hazırlanması onaylanması ve güncelleştirilmesine ilişkin standartların belirlenmesi amacıyla hazırlanmış olan Bilecik Şeyh Edebali Üniversitesi KAYSİS Belgesi Hazırlama Prosedürü kapsamında çalışmalara devam edilmektedir. Bu kapsamda İç Kontrol İzleme ve Yönlendirme Kurulu ile İç Kontrol Standartlarına Uyum Eylem Planı Hazırlama Grubunun çalışmalarına ait liste (görev tanımları, iş akış süreçleri, formlar, yönergeler vb.) bir önceki yıl ile karşılaştırmalı olarak yayınlanmıştır.

Akademik ve idari kadronun motivasyonunun artırılmasına yönelik çalışmalar devam etmektedir.

Kanıtlar

- [5.1 Ek-1 BŞEÜ Teşkilat Şeması.pdf](#)
- [5.1 Ek-2 KAYSİS LİSTELERİ.pdf](#)
- [5.1 Ek-3 BŞEÜ İKSUEP GERÇEKLEŞME SONUÇLARI RAPORU \(2018\).pdf](#)

2. Kaynakların Yönetimi

Üniversite kaynaklarının temel amaç, akademik ve idari personelde liyakatin öncelikli hâle gelmesi ve alan için ihtiyaç duyulan akademisyenlerin istihdamının sağlanmasıdır. İnsan kaynaklarının yönetiminde yıl içerisinde iç mevzuat düzenlemeleri ve alımlar yapılır. Bu kapsamda kurumda akademik personel alınması/atanması norm kadro yönetmeliği kapsamında planlanır.

Hizmetiçi Eğitim Usul ve Esasları Yönergesi hazırlanarak yürürlüğe konulmuştur.

Üniversite konuyla ilgili olarak 5018 sayılı Kanun, ilgili mevzuat ve yönergeler uyarınca mali işlemlerin uygulamalarına devam eder.

Kanıtlar

- [5.2 Ek-1 İdari Kadrolar İçin Norm Kadro Hesaplarına İlişkin Usul ve Esaslar.pdf](#)
- [5.2 Ek-2 Hizmet İçi Eğitime İlişkin Usul ve Esaslar.pdf](#)

- [5.2 Ek-3 2018 Yılı Performans Programı Nihai.pdf](#)
- [5.2 Ek-4 2018 Yılı Yatırım Programı İzleme ve Değerlendirme Raporu.pdf](#)
- [5.2 Ek-5 2018 KURUMSAL MALİ DURUM VE BEKLENTİLER RAPORU \(İlk 6 ay\).pdf](#)
- [5.2 Ek-6 2018 Yılı Faaliyet Raporu \(Sıkıştırılmış\).pdf](#)

3. Bilgi Yönetimi Sistemi

Üniversite; insan, altyapı, yazılım, donanım, kullanıcı bilgileri, kuruluş bilgileri, üçüncü şahıslara ait bilgiler ve finansal kaynaklar içerisinde bilgi güvenliği yönetiminin sağlandığını göstermek, risk yönetimini güvence altına almak, bilgi güvenliği yönetimi süreç performansını ölçmek ve bilgi güvenliği ile ilgili konularda üçüncü taraflarla olan ilişkilerin düzenlenmesini sağlamaya yönelik TS EN ISO27001:2013 Bilgi Güvenliği Yönetim Sistemi (BGYS) denetimine tabi olmuş ve sertifikasını almaya hak kazanmıştır.

Bilim İnsanı Destekleme Koordinatörlüğünce (BİDEK) yürütülen bilimsel etkinliklere katılım başvuruları EBYS üzerinden alınmakta olup süreç tamamlandığında Personel Bilgi Sistemine (PBS) otomatik olarak kaydedilir. Yine PBS ve Öğrenci Bilgi Sisteminden (OBS) veri çekerek hesaplamaların yapıldığı Ek Ders Sistemi (EDS) kullanılmaya başlanmıştır.

Üniversitede farklı amaçlar için kullanılan mevcut yazılımların entegrasyonu konusunda çalışmalara devam edilmektedir.

Mezun Öğrenciler ve Kariyer Merkezi Koordinatörlüğü kurulmuş olup mezun öğrencilerin takibine ilişkin bilgi sistemi geliştirilme aşamasındadır.

4. Kurum Dışından Tedarik Edilen Hizmetlerin Kalitesi

Üniversitenin kurum dışından alım yaptığı idari ve/veya destek hizmetlerinin tedarik sürecine ilişkin kriterler ilgili mevzuat ve ihale dokümanları ile belirlenir.

Kurum dışından alınan hizmetlerin uygunluğu, kalitesi ve sürekliliği, yüklenicilerle idare arasında imzalanan “Sözleşmeler” ve bu sözleşmelerin ekleri olan “Şartnameler”le sağlanır. Yemekhane hizmetleri ile ilgili, “Teknik, Hijyen ve Kalite Kontrolleri” sürekli olarak yapılır. Yemeklerin sözleşmeye uygun olarak hazırlanıp hazırlanmadığı titizlikle takip edilir.

İdari/destek hizmetlerinin tedarik süreçleri konusunda iş akışı çalışmaları devam etmektedir.

5. Yönetimin Etkinliği ve Hesap Verebilirliği, Kamuoyunu Bilgilendirme

Üniversite paydaşlara karşı sorumlulukları gereği tüm faaliyetlerine ilişkin güncel verileri kurum internet sayfasında duyurulur. Faaliyet Raporları, Stratejik Planlar, KAYSİS Belgeleri, personel ilanları, etkinlikler, duyurular, öğrenci personel sayıları gibi bilgiler, internet sayfası aracılığıyla kamuoyu ile paylaşılır.

Ayrıca, yapılan faaliyetler üniversite haber bülteni olan “Akademi Gündemi” isimli yayını ve sosyal medya hesapları vasıtasıyla kamuoyu ile paylaşılır. Üniversite, kamuoyuna sunduğu bilgilerin tarafsızlığını ve nesnellliğini faaliyet raporlarıyla güvence altına alır.

Çalışanlara sunulan hizmetler ve çalışma ortamının iyileştirilmesi, kültürel, sosyal ve sportif faaliyetlerin artırılması, başarılı personelin motive edilmesi, çalışan beklentilerinin karşılanma düzeyini ölçen anketler hazırlanarak uygulamalar yapılmaya başlanmıştır.

6. SONUÇ VE DEĞERLENDİRME

Bilecik Şeyh Edebali Üniversitesi 2018 yılı kurumsal İç Değerlendirme Raporu, 2017 yılı KIDR raporu temel alınarak, bir yılda gerçekleşen değişiklikler ve iyileşmeye yönelik faaliyetleri de içerecek şekilde KIDR V.4.0 esas alınarak oluşturulan “Eğitim-Öğretim, Araştırma-Geliştirme ve Toplumsal Katkı, Yönetim Sistemleri, Stratejik Plan ve Performans Göstergeleri, Anket Hazırlama ve Değerlendirme, Akademik Veri İzleme ve Değerlendirme faaliyet alanlarında akademik ve idari birimler ve kalite komisyonu çalışma grupları tarafından hazırlanmıştır.

Kalite Güvencesi

Bilecik Şeyh Edebali Üniversitesine özgü sürdürülebilir bir kalite yönetim sistemi oluşturmak amacıyla, Bilecik Şeyh Edebali Üniversitesi Kalite Güvencesi Yönergesi yürürlüğe konulmuş, Bilecik Şeyh Edebali Üniversitesi Kalite Koordinatörlüğü birimi kurulmuş ve Bilecik Şeyh Edebali Üniversitesi Kalite Komisyonu her birimi kapsayacak şekilde yeniden tasarlanmıştır. Ayrıca her birimde kalite komisyonları yerine kalite temsilcisi, raporörü ve çalışma grupları oluşturulmuştur. Bilecik Şeyh Edebali Üniversitesi misyon, vizyon ve stratejik hedefleri ile uyumlu ve Bilecik Şeyh Edebali Üniversitesi'nin eğitim-öğretim, araştırma ve yönetimdeki tercihlerini yansıtan Kalite Politikası Kalite Koordinatörlüğünün önerisi ile Bilecik Şeyh Edebali Üniversitesi Senatosunun onayı ile ilan edilmiştir.

Üniversite bünyesinde sürdürülen kalite çalışmalarının ve etkinliklerin duyurulması ve bilinirliğinin artırılması, yürürlükteki yönerge ve güncel dokümanların paylaşılması ve önerilerin izlenebilmesi amacıyla, üniversite resmi internet adresinden doğrudan ulaşılabilen bir "KALİTE" web sayfası (<http://w3.bilecik.edu.tr/kalite/>) yürürlüğe konulmuştur.

Üniversite, kurumsal dış değerlendirme ve kalite odaklı kurumsal deneyimleri doğrultusunda, bu süreçlerin çıktılarının da kullanıldığı, Bilecik Şeyh Edebali Üniversitesine özgü olarak geliştirilen bütünsel bir kalite yönetim sistemi ile Bilecik Şeyh Edebali Üniversitesi, kalite organizasyonu iyileştirilmiş ve "[Kalite Komisyonu ve Çalışma Grupları Usul ve Esasları](#)" yönergesi tekrar düzenlenmiştir. Bilecik Şeyh Edebali Üniversitesi-KAYSİS, kalite yönetim ve iyileştirme süreçlerinin üniversite genelinde kapsamını, işleyişini ve koordinasyonunu tanımlamakta ve akademik ve idari birimlerin iyileştirme süreçleri ile desteklenmektedir.

Üniversite Kalite Koordinatörlüğü çalışmaları kapsamında, Bilecik Şeyh Edebali Üniversitesinin stratejik hedeflerine ulaşılabilmesi için birimlerin de bu hedefleri benimsemesi gerekliliğinden yola çıkılarak, Bilecik Şeyh Edebali Üniversitesi 2017-2021 stratejik hedefleri ile birim stratejik hedefleri arasında eşleştirmeler yeni oluşturulan "Stratejik Plan ve Performans Göstergeleri İzleme Çalışma Grubu" tarafından yapılmıştır.

Üniversite Kalite Koordinatörlüğü kalite çalışmalarının tüm birimlerde etkin olarak işletilebilmesi, Bilecik Şeyh Edebali Üniversitesi hedeflerine ulaşmada birimler arası ve çok yönlü etkileşimin, izlenebilirliğin ve uygulama kolaylığının sağlanması amacıyla, Eğitim-Öğretim, Araştırma-Geliştirme ve Toplumsal Katkı, Yönetim Sistemleri, Stratejik Plan ve Performans Göstergeleri, Anket Hazırlama ve Değerlendirme, Akademik Veri İzleme ve Değerlendirme faaliyet alanlarında kalite komisyonlarına yardımcı olan çalışma grupları oluşturularak bunların yardımı ile KIDR 2018 hazırlanmıştır. Üniversite birimleri tarafından hazırlanan Performans Tabloları, Üniversite 2017-2021 Stratejik Planında yer alan stratejik amaçlara ve bu amaçlar doğrultusunda tanımlanan hedeflere ne derecede ulaşıldığını ölçmek üzere belirlenmiş çok sayıda performans göstergesini içermektedir. Bu göstergelerin güncel değerlerinin takibi, bütün birimler ve üniversite düzeyinde mümkündür.

Kalite Koordinatörlüğü tarafından, 2018 yılı içinde üniversite çalışanları, öğrencileri ve yöneticileri kalite çevrimleri konusunda farkındalık, sahiplenme ve motivasyon düzeyini artırma amacına yönelik geniş katılımlı seminerler ve toplantılar düzenlenmiştir.

Eğitim-Öğretim

Bilecik Şeyh Edebali Üniversitesi akredite olmak isteyen programları teşvik etmekte ve bu amaçla her türlü desteği vermektedir. Üniversite, öğretmeden öğrenmeye geçişi sağlayacak uygulamalar ve yeni yaklaşımlar üzerinde çalışmalarını sürdürmektedir.

Öğrencilere yönelik akademik danışmanlık hizmetleri kapsamında, her öğrencinin bir danışmanı mevcuttur. Üniversite ve yurt dışındaki üniversiteler arasında yapılan anlaşmalar uyarınca, öğrenci değişim programları çerçevesinde, yurt dışındaki üniversitelere öğrenci gönderilmesi uygulamalarına devam edilmektedir.

Araştırma - Geliştirme

Bilecik Şeyh Edebali Üniversitesinde araştırma, diğer akademik faaliyetlerle birlikte bütünleşmiş bir yapı içinde tanımlıdır. Ayrıca, Akademik Veri İzleme ve Değerlendirme Koordinatörlüğü kurulmuştur. Araştırma misyonu, hedefleri, araştırma yönetiminin strateji ve görevlerinin yer aldığı bir "Bilecik Şeyh Edebali Üniversitesi Araştırma Politikası" oluşturulmuştur. Bilim, teknoloji, mühendislik ve sanat-tasarım temel faaliyetleriyle toplumsal gelişmeye sunduğu katkının yanında, temel faaliyetlerindeki nitelik ve birikimiyle bilim ve toplum bağlantısını sağlayan öncü

projeler gerçekleştirmektedir. Üniversitenin; Laboratuvarlar, Araştırma Merkezleri, BAP, Döner Sermaye, AB Ofisi ve Bilecik Şeyh Edebali Üniversitesi Teknokent gibi kurumları mevcuttur.

Araştırma birimlerinde kurumlararası ve çok disiplinli araştırma faaliyetleri gerçekleştirilir. Üniversite stratejik hedefleri doğrultusunda, araştırma faaliyetlerini destekler, uygun platformlar sağlar, faaliyetleri izler, birimlerin performanslarını ölçer ve çıktıları değerlendirerek gerekli iyileştirmeleri yapar. Üniversite, araştırma öncelikleri kapsamında fiziki/teknik altyapı ve mali kaynaklarını, araştırma alanındaki stratejik hedefleri doğrultusunda artırmayı hedefler.

Araştırmacılar, yönetim tarafından iç ve dış araştırma fonlarına teşvik edilir, oryantasyon ve bilgilendirme toplantıları düzenlenir. Bilecik Şeyh Edebali Üniversitesinde araştırma çıktılarına katkı sağlayacak, performansa dayalı bir sistem oluşturulmuştur. Bu sistem ile BAP projelerinin etkin yönetimi, kaynakların verimli kullanımı ile araştırma performansının izleme ve geliştirilmesi amaçlanır.

Araştırma kadrosunun akademik etkinliklere katılımları teşvik edilir ve araştırma projeleri kapsamında seyahat ve konferanslara katılım desteği sağlanır. Bilecik Şeyh Edebali Üniversitesinde araştırma ve eğitim faaliyetleri teknik ve sosyal yönleriyle bütünlük olarak ele alınır.

Yönetim Sistemi

Bilecik Şeyh Edebali Üniversitesi yönetim ve idari yapılanmanın sürekli iyileştirmesi için, Birim Yönetimi Yazılımları, KAYSİS (Elektronik Kamu Bilgi Yönetim Sistemi) ile entegre dinamik bir yapıda çalışır. Bilecik Şeyh Edebali Üniversitesi İç Kontrol İzleme ve Yönlendirme Kurulu, İç Kontrol Standartlarına Uyum Eylem Planı Hazırlama Grubu oluşturulmuş ve İç Kontrol Standartlarına Uyum Eylem Planı uygulama çalışmaları kapsamında gerekli eylemler gerçekleştirilerek “İç Kontrol Standartları Uyum Eylem Planı Gerçekleşme Sonuçları Raporu 2018” hazırlanarak web sitesinde sunulmuştur.

Bilecik Şeyh Edebali Üniversitesinde bütün birimlerin kalite süreçleri toplu olarak izlenebilir haldedir. Ayrıca, birimlerin internet sayfalarında da bütün iş süreçleri yayınlanması çalışmaları devam etmektedir. Üniversite personel yönetiminde ihtiyaç duyulan her türlü bilgi erişimi ve raporlamalar, EBYS yazılımı üzerinden yapılır ayrıca, anlık olarak tüm verilere ulaşılabilir.

Bilecik Şeyh Edebali Üniversitesi Bilgi İşlem Daire Başkanlığının tüm süreçleri için başvurusu yapılmış olan ISO 27001 sertifikasını alma çalışmaları kapsamında, Kişisel Verilerin Korunması Kanunundaki elektronik verilerle ilgili gerekli tedbirler alınarak ilgili sertifika alınmıştır. Üniversite tüm faaliyetleri ile ilgili güncel verileri, Üniversitenin resmi internet sayfası üzerinden kamuoyuyla paylaşılır. Kamuoyuna sunulan bilgilerin güncelliği ve doğruluğu, ilgili ve görevli kişilerden yazılı içerik dokümanları talep edilerek ve yayın ölçütlerine göre değerlendirilerek doğrulanır.

Üniversite, iç ve dış paydaşlarla sağlıklı bir iletişim ağı kurulmasının stratejik önemini dikkate alarak, 2018 yılında Bilecik Şeyh Edebali Üniversitesi Mezunları Derneği kurulmasına öncülük etmiştir. Üniversite kampüsü; öğrenciler, öğretim üyeleri ve tüm personeli için daha yaşanılır hale getirilmesi amacıyla ağaçlandırma projeleri ile doğaya ve insana saygılı bir üniversite kampüsü anlayışı benimsemiştir.

Sonuç olarak, Bilecik Şeyh Edebali Üniversitesi, kalite odaklı kurumsal deneyimleri doğrultusunda, Bilecik Şeyh Edebali Üniversitesine özgü bütünsel bir kalite yönetim sistemi (Bilecik Şeyh Edebali Üniversitesi, Kalite Koordinatörlüğü) tasarlanmıştır. Kurumda yürütülen tüm süreçler tanımlı hale getirilmiş olup, kalite yönetim sisteminin temel yaklaşımı olan Planla-Uygula-Kontrol et-Önlem al (PUKÖ) döngüsünün tüm süreçlerde işletilmesi çalışmaları yürütülmektedir. Kalite yönetim sistemi ve stratejik planlama çalışmaları bütünlük olarak yürütülür, ayrıca yükseköğretim kurumlarında kalite güvencesi çalışmalarının sürekliliğinin teşviki ve kurumsal hafızanın korunmasına yönelik çalışmalar yapılır veya uygulanır.