

KURUM İÇ DEĞERLENDİRME RAPORU

BİLECİK ŞEYH EDEBALI ÜNİVERSİTESİ

GİRİŞ

Bilecik Şeyh Edebali Üniversitesi Kalite Komisyonu Başkanının;

Adı SOYADI : Prof. Dr. İbrahim TAŞ (Rektör)

Adresi : Bilecik Şeyh Edebali Üniversitesi Rektörlüğü, BİLECİK

Tel : 0228 214 1001

E-posta : ibrahim.tas@bilecik.edu.tr

Üniversitemiz, 29 Mayıs 2007 tarih ve 26536 sayılı Resmi Gazetede yayımlanarak yürürlüğe giren 5662 sayılı Kanunla kurulmuştur. Kuruluş Kanununda Rektörlüğe bağlı Fen-Edebiyat Fakültesi, Mühendislik Fakültesi, Sosyal Bilimler Enstitüsü, Fen Bilimleri Enstitüsü ile Dumlupınar Üniversitesi Rektörlüğü'ne bağlı iken adı ve bağlantısı değiştirilerek oluşturulan ve rektörlüğe bağlanan İktisadi ve İdari Bilimler Fakültesi; Osmangazi Üniversitesi Rektörlüğü'ne bağlı iken adı ve bağlantısı değiştirilerek oluşturulan ve rektörlüğe bağlanan Sağlık Yüksekokulu; Dumlupınar Üniversitesi Rektörlüğü'ne bağlı iken adı ve bağlantısı değiştirilerek oluşturulan ve rektörlüğe bağlanan Osmaneli Meslek Yüksekokulu, Pazaryeri Meslek Yüksekokulu, Gölpazarı Meslek Yüksekokulu, Söğüt Meslek Yüksekokulu ile Sağlık Hizmetleri Meslek Yüksekokulu; Anadolu Üniversitesi Rektörlüğü'ne bağlı iken adı ve bağlantısı değiştirilerek oluşturulan ve rektörlüğe bağlanan Meslek Yüksekokulu ile Bozüyük Meslek Yüksekokulu yer almıştır. Bugün mevcut akademik birimlere Enstitüler birleştirilerek Lisansüstü Eğitim enstitüsü kurulmuş ayrıca Ziraat ve Doğa Bilimleri Fakültesi, Güzel Sanatlar ve Tasarım Fakültesi, İslami İlimler Fakültesi ve Uygulamalı Bilimler Fakültesi, Yabancı Diller yüksekokul ilavesi ile birlikte toplam 1 enstitü, 8 fakülte, 1 yüksekokul, 7 meslek yüksekokulu ile faaliyetine devam etmektedir.

Misyon

Kaliteli öğretim ve araştırma yapılabilmesi için akademik, fiziki ve teknik yapılanmasını tamamlayarak, evrensel bilime ve kültüre katkı sağlayacak bilgi, teknoloji ve değer üreten; insanlığın temel değerlerine ve hukuka saygılı, alanında yetkin, sorumluluk sahibi, araştırmacı, sorgulayıcı, özgüveni yüksek bireyler yetiştirmek; fen, mühendislik ve sosyal bilimler alanında nitelikli bilimsel araştırmalar ve yayınlar yaparak bilime katkıda bulunmaktadır.

Vizyon

Eğitim-öğretim ve bilimsel araştırmalar konusunda tercih edilen, kurumsal kimliği ve kültürü gelişmiş bir üniversite olmaktır.

Değerler

- Dürüstlük ve Güvenilirlik
- Bilimsel, Liyakat ve Adalet
- Yenilikçilik, Verimlilik ve Kalite
- Paylaşıcılık Katılımcılık ve Değerlere Saygı
- Sosyal Sorumluluk ve Çevreye Duyarlılık

Hedefler

- Fiziki ve beşeri kaynakların geliştirilmesi ve iyileştirilmesi ile nitelik ve niceliklerinin artırılması.
- İhtisaslaşmanın sağlanması.
- İç ve dış paydaşlarla ilişkileri geliştirmek ve ulusal/uluslar arası tanınırlığın artırılması sağlamak.
- Eğitim ve öğretim faaliyetlerinde kaliteyi yükseltmek
- Hukuk Kurallarına ve Yasal Mevzuata Uygunluk

Üniversitemizde, Lisansüstü Eğitim Enstitüsünde toplam 38 bölüm, Fen-Edebiyat Fakültesinde toplam 5 bölüm, Güzel Sanatlar ve Tasarım Fakültesinde toplam 4 bölüm, İktisadi ve İdari Bilimler Fakültesinde toplam 5 bölüm, Mühendislik Fakültesinde toplam 4 bölüm, Ziraat Doğa Bilimleri Fakültesinde toplam 2 bölüm, İslami İlimler Fakültesinde 1 bölüm, Sağlık Bilimleri Fakültesinde toplam 4 bölüm, Uygulamalı Bilimler Fakültesinde toplam 1 bölüm, Meslek Yüksekokulunda toplam 16 program, Bozüyük Meslek Yüksekokulunda toplam 5 program, Gölpazarı Meslek Yüksekokulunda toplam 6 program, Osmaneli Meslek Yüksekokulunda toplam 8 program, Pazaryeri Meslek Yüksekokulunda toplam 6 program, Sağlık Hizmetleri Meslek Yüksekokulunda toplam 6 program, Söğüt Meslek Yüksekokulunda toplam 9 program bulunmaktadır.

Üniversitemizde araştırma faaliyetleri kapsamında hizmet sunan ve destek veren birimler aşağıda belirtilmiştir.

- Açık ve Uzaktan Öğrenme Uygulama ve Araştırma Merkezi
- Bilimsel Araştırma Projeleri Koordinatörlüğü
- Bilim İnsanı Destekleme Koordinatörlüğü
- Biyoteknoloji Uygulama ve Araştırma Merkezi
- Deneysel Arkeoloji Uygulama ve Araştırma Merkezi
- Endüstriye Dayalı Mesleki Eğitim, Uygulama ve Araştırma Merkezi

- Enerji Teknolojileri Uygulama ve Araştırma Merkezi
- Geleneksel Türk Sanatları Uygulama ve Araştırma Merkezi
- Merkezi Araştırma Laboratuvarı Uygulama ve Araştırma Merkezi
- Oğuz Türkmen Araştırmaları Uygulama ve Araştırma Merkezi
- Osmanlı Tarihi Uygulama ve Araştırma Merkezi
- Sürekli Eğitim Uygulama ve Araştırma Merkezi
- Teknoloji Transfer Ofisi Koordinatörlüğü
- Türkçe Öğretimi Uygulama ve Araştırma Merkezi

A. KALİTE GÜVENCESİ SİSTEMİ

1. Misyon ve Stratejik Amaçlar

Üniversite, misyon ve vizyonu ile uyumlu biçimde 4 amaç, 16 hedef, 44 strateji benimsemiş ve kurum stratejik planıyla birlikte uygulamaya konulmuştur.

2017-2021 dönemi stratejik planlarında ilk kez misyon farklılaşması ve ihtisaslaşmaya yer verilmiş; bu kapsamda amaç ve hedefler belirlenmiştir.

Kaynaklarının paylaşımında, birimlerin ihtiyaç ve talepleri topladıktan sonra görüşme ve toplantılar yapılır. Birimlerin ilgili mevzuatında öngörülen görevleri, yetkileri ve sorumlulukları dikkate alınarak stratejik amaç ve hedefler doğrultusunda kaynak dağılımları dengeli biçimde gerçekleştirilir.

Kalite Politikası "Üniversitemizin misyon, vizyon, amaç ve hedefleri doğrultusunda; uluslararası tanınırlık ve saygınlığa sahip, üstün performans odaklı girişimci bir dünya üniversitesi olmak amacı ile toplam kalite yönetimi anlayışına uygun bir kalite kültürü oluşturmak, iç ve dış paydaşlarımızın tüm gereksinim ve beklentilerini karşılamak için eğitim-öğretim, bilimsel araştırma, idari ve topluma hizmet alanlarında etkin ve verimli bir değişim ve gelişim için süreklilik sağlamaktır" olarak tanımlanmıştır.

Üniversite kalite politikasını tüm paydaşlarına duyurma kurum içi ve dışında yayılımını sağlamak amacıyla, tüm akademik ve idari birimlerde kalite web sayfaları hazırlanmış, görselleri asılmış ve kalite odaları oluşturulmuştur. Toplantılar ve sunumlar yapılmış, Yapılan çalışmalar üniversite yayın organı Akademik Gündemi vasıtasıyla kamuoyu ile paylaşılmış ve yerel basında da yer almıştır.

Akademik ve idari birimler kendi iç değerlendirmelerini yaparak kalite web sayfalarında ilan eder. Ayrıca akademik birimler performans göstergeleri yardımı ile faaliyetlerinin ölçülmesine başlanmıştır.

Stratejik planlarda yer alan amaç ve hedeflere öncelik verilerek faaliyetler planlanır, performans bilgileri ile bunlar ölçülür ve buna göre değerlendirmeler yapılır. Kalite yönetimi uygulamaları ile söz konusu süreçler daha etkin ve verimli kullanılır.

Stratejik planında, her bir strateji altında göstergeler tanımlanmış ve ölçme yöntemi belirlenmiştir. Stratejik planda yer alan hedefler ve amaçlar performans programları vasıtasıyla bütçeyle ilişkilendirilir. Faaliyet raporları ile bunlar ölçülür ve kamuoyu ile paylaşılır.

Misyon, vizyon, stratejik amaç ve hedefler

Olgunluk Düzeyi: Stratejik plan kapsamında stratejik amaçlar ve hedefler doğrultusundaki tüm birimleri ve alanları kapsayan uygulamalar sistematik olarak ve kurumun iç kalite güvencesi sistemi ile uyumlu olarak izlenmekte ve paydaşlarla birlikte değerlendirilerek önlemler alınmaktadır.

Kanıtlar

- [STRATEJİK-PLAN-2017-2021-güncel.pdf](#)
- [2019-Yılı-Performans-Programı-Nihai.pdf](#)
- [BİLEÇİK ŞEYH EDEBALI ÜNİVERSİTESİ KALİTE KOMİSYONU ve ÇALIŞMA GRUPLARI USUL ve ESASLARI.pdf](#)

Kalite güvencesi, eğitim öğretim, araştırma geliştirme, toplumsal katkı ve yönetim sistemi politikaları

Olgunluk Düzeyi: Kalite güvencesi, eğitim ve öğretim, araştırma ve geliştirme, toplumsal katkı ve yönetim sistemi alanlarının tümünde tanımlı politikalar doğrultusunda yapılan uygulamalar bulunmaktadır ve bu uygulamalardan bazı sonuçlar elde edilmiştir. Ancak bu uygulamaların sonuçlarını izlemek için gerekli mekanizmalar bulunmamaktadır.

Kanıtlar

- [kalite politikası.docx](#)

Kurumsal performans yönetimi

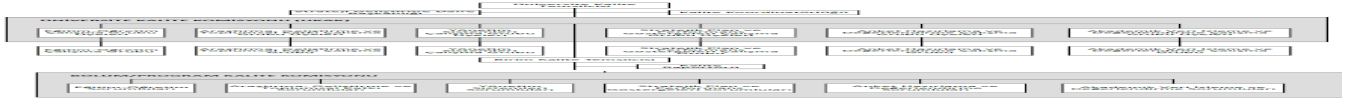
Olgunluk Düzeyi: Tüm alanlarla/süreçlerle ilişkili tüm performans göstergeleri sistematik ve kurumun iç kalite güvencesi sistemi ile uyumlu olarak izlenmekte ve elde edilen sonuçlar paydaşlarla birlikte değerlendirilerek karar almalarında kullanılmakta ve performans yönetimine ilişkin önlemler alınmaktadır.

Kanıtlar

- [2019-Yılı-Stratejik-Plan-İzleme-Raporu.pdf](#)
- [performans.pdf](#)

2. İç Kalite Güvencesi

Üniversitede; kalite komisyonları çalışma grupları görev, sorumluluk ve faaliyet alanlarına ilişkin olarak yeni bir kalite organizasyonu planlanmış ve yürürlüğe konulmuştur.



Bilecik Şeyh Edebali Üniversitesi Kalite Komisyonu ve Çalışma Grupları Usul ve Esasları yürürlüğe konulmuştur.

Kalite Komisyonunun başkanı Rektör olup, kalite kapsamında rektörün başkanlığında Kalite Komisyonu toplantıları yapılır. Kalite birim temsilcileri dekanlar ve müdürlerdir ve bu temsilciler de birimlerinde toplantılar yapar.

Eğitim öğretim, araştırma-geliştirme, toplumsal katkı, yönetsel/ıdari süreçlerde PUKÖ döngüsünün tamamlanma düzeyine ait çalışmalar ilgili çalışma gruplarında yapılmaktadır.

Kalite Komisyonu

Olgunluk Düzeyi: Kalite komisyonu ve komisyona destek olmak amacıyla oluşturulan kalite odaklı organizasyonel yapılar; yetki, görev ve sorumlulukları doğrultusunda sistematik ve kurumdaki bütüncül kalite yönetimi kapsamında çalışmalarını yürütmekte; yürütülen uygulamalardan elde edilen bulgular izlenmekte ve izlem sonuçları değerlendirilerek iyileştirmeler gerçekleştirilmektedir.

Kanıtlar

- [akademik veri iz değ çal grubu.pdf](#)
- [anket haz. çal grubu.pdf](#)
- [arge toplumsal katkı çal grubu.pdf](#)
- [arş gel top kat çal grubu.pdf](#)
- [çalışma grupları toplu rek yazısı.pdf](#)
- [eğ öğr çal grubu.pdf](#)
- [eğitim öğretim 1.pdf](#)
- [eğitim öğretim.pdf](#)
- [stratejik plan çalışma grubu.pdf](#)
- [stratejik plan çal grubu toplantı.pdf](#)
- [stratejik plan çal. grub.pdf](#)
- [yönetim sistemi çal grubu.pdf](#)
- [KM_306_170122144506.pdf](#)
- [KM_306_170122144606.pdf](#)
- [KM_306_170122144659.pdf](#)
- [KM_306_170122144849.pdf](#)
- [KM_306_170122145157.pdf](#)
- [KM_306_170120081038.pdf](#)
- [KM_306_170120081130.pdf](#)
- [KM_306_170120081206.pdf](#)
- [KM_306_170120081241.pdf](#)
- [KM_306_170120081314.pdf](#)
- [KM_306_170120081350.pdf](#)
- [KM_306_170120082954.pdf](#)
- [KM_306_170120083024.pdf](#)
- [KM_306_170120083105.pdf](#)
- [KM_306_170120083124.pdf](#)
- [KM_306_170120083145.pdf](#)
- [4975 İslami İlimler Fakültesi Dekanlığı.pdf](#)
- [6861 Merkezi Araştırma Laboratuvarı Uygulama ve Araştırma Merkezi.pdf](#)
- [6865 Fen Bilimleri Enstitüsü Müdürlüğü.pdf](#)
- [7027 Akademik Veri İzleme ve Değerlendirme Koordinatörlüğü.pdf](#)
- [7086 Yazı İşleri ve Belge Yönetimi Şube Müdürlüğü.pdf](#)
- [7122 Yabancı Diller Bölümü Başkanlığı.pdf](#)
- [7148 İdari ve Mali İşler Daire Başkanlığı.pdf](#)
- [7191 Sıfır Atık Koordinatörlüğü.pdf](#)
- [7215 Uluslararası İlişkiler Ofisi Koordinatörlüğü.pdf](#)
- [7217 Teknoloji Transfer Ofisi Koordinatörlüğü.pdf](#)
- [7234 Personel Daire Başkanlığı.pdf](#)
- [7270 Kütüphane ve Dokümantasyon Daire Başkanlığı.pdf](#)
- [7285 Meslek Yüksekokulu Müdürlüğü.pdf](#)
- [7293 Ziraat ve Doğa Bilimleri Fakültesi Dekanlığı.pdf](#)
- [7314 Endüstriye Dayalı Mesleki Eğitim Uygulama ve Araştırma Merkezi.pdf](#)
- [7328 İktisadi ve İdari Bilimler Fakültesi Dekanlığı.pdf](#)
- [7331 Bozüyük Meslek Yüksekokulu Müdürlüğü.pdf](#)
- [7338 Osmaniye Meslek Yüksekokulu Müdürlüğü.pdf](#)
- [7342 Sağlık Yüksekokulu Müdürlüğü.pdf](#)
- [7372 Hukuk Müşavirliği.pdf](#)
- [7376 Sosyal Bilimler Enstitüsü Müdürlüğü.pdf](#)
- [7377 Enerji Teknolojileri Uygulama ve Araştırma Merkezi Müdürlüğü.pdf](#)
- [7383 Açık ve Uzaktan Öğrenme Uygulama ve Araştırma Merkezi.pdf](#)
- [7388 Güzel Sanatlar ve Tasarım Fakültesi Dekanlığı.pdf](#)
- [7390 Enformatik Bölümü Başkanlığı.pdf](#)
- [7409 Pazaryeri Meslek Yüksekokulu Müdürlüğü.pdf](#)
- [7426 Engelli Öğrenciler Birimi Koordinatörlüğü.pdf](#)
- [7437 Türk Dili Bölümü Başkanlığı.pdf](#)
- [7438 Atatürk İlkeleri ve İnkılap Tarihi Bölümü Başkanlığı.pdf](#)
- [7465 Gölpaazarı Meslek Yüksekokulu Müdürlüğü.pdf](#)

- [7467 Söğüt Meslek Yüksekokulu Müdürlüğü.pdf](#)
- [7476 Uygulamalı Bilimler Yüksekokulu Müdürlüğü.pdf](#)
- [7482 Mühendislik Fakültesi Dekanlığı.pdf](#)
- [7494 Sağlık Yüksekokulu Müdürlüğü.pdf](#)
- [7506 Biyoteknoloji Uygulama ve Araştırma Merkezi.pdf](#)
- [7520 Sağlık Bilimleri Enstitüsü Müdürlüğü.pdf](#)
- [7529 Bilim İnsanı Destekleme Koordinatörlüğü.pdf](#)
- [7536 Basın, Yayın ve Halkla İlişkiler Koordinatörlüğü.pdf](#)
- [7584 Bilgi İşlem Daire Başkanlığı.pdf](#)
- [7662 Fen Edebiyat Fakültesi Dekanlığı.pdf](#)
- [7662 fen edebiyat.pdf](#)
- [7667 İslami İlimler Fakültesi Dekanlığı.pdf](#)
- [8068 Beden Eğitimi ve Spor Bölümü Başkanlığı.pdf](#)
- [8150 Osmanlı Tarihi Uygulama ve Araştırma Merkezi Müdürlüğü.pdf](#)
- [8195 İslami İlimler Fakültesi Dekanlığı.pdf](#)
- [8290 Mühendislik Fakültesi Dekanlığı.pdf](#)
- [8294 Sosyal Bilimler Enstitüsü Müdürlüğü.pdf](#)
- [8921 Söğüt Meslek Yüksekokulu Müdürlüğü.pdf](#)
- [14172 Fen Edebiyat Fakültesi Dekanlığı.pdf](#)
- [30268 Osmanlı Meslek Yüksekokulu Müdürlüğü.pdf](#)
- [30504 Fen Edebiyat Fakültesi Dekanlığı.pdf](#)
- [strateji çal. grup.pdf](#)

İç kalite güvencesi mekanizmaları (PUKÖ çevrimleri, takvim, birimlerin yapısı)

Olgunluk Düzeyi: Kurumda tüm birimleri ve süreçleri kapsayan iç kalite güvencesi mekanizmaları, tanımlı süreçler bütüncül bir kalite yönetimi anlayışı kapsamında sistematik olarak yürütülmektedir; yürütülen uygulamalardan elde edilen bulgular izlenmekte ve izlem sonuçları paydaşlarla birlikte değerlendirilerek iyileştirmeler gerçekleştirilmektedir.

Kanıtlar

- [KİDR.pdf](#)
- [KM_306_170122143202.pdf](#)
- [KM_306_170122143351.pdf](#)
- [KM_306_170122143510.pdf](#)
- [KM_306_170122143729.pdf](#)
- [KM_306_170122143914.pdf](#)
- [KM_306_170122144011.pdf](#)
- [KM_306_170122144119.pdf](#)
- [KM_306_170122144258.pdf](#)
- [KM_306_170122144405.pdf](#)
- [KM_306_170122150134.pdf](#)

Liderlik ve kalite güvencesi kültürü

Olgunluk Düzeyi: Kurumda kalite güvencesi kültürünü destekleyen kurumsal kültür ve liderlik yaklaşımı oluşturmak üzere planlar bulunmaktadır. Ancak bu planlar doğrultusunda yapılmış uygulamalar bulunmamaktadır veya tüm alanları ve birimleri kapsayan uygulamalar bulunmamaktadır.

3. Paydaş Katılımı

Üniversitenin birinci önceliği eğitim ve öğretim, bunun devamında da kazandığı temel yetkinlikleri topluma ve sanayiye aktarmaktır. Dolayısıyla bu süreçlerde direkt ilişkili olan öğrenciler, akademisyenler ve sektör temsilcileri doğal olarak öncelikli paydaşlardır.

Fakülte ve bölüm kurulu toplantıları yapılarak akademik personelin karar alma süreçlerinde yer alması sağlanmaktadır. H Derslik ve Ar-Ge Bloğu ile ilgili proje aşamasında kurum içindeki ilgili akademik personel ile toplantılar yapılmıştır. İnşaatın ihalesi yapılarak her aşamada paydaşların görüş ve önerileri ile birlikte denetimleri de beraberce sağlanmıştır.

Öğrencilerin kalite süreçlerinde yer alabilmesini teminen 2019 yılında öğrencilere anket uygulanmış ve sonuçları birimlere gönderilerek alınacak önlemlerle ilgili geri dönüşlerin sağlanması kararlaştırılmıştır. Mezun Öğrenci ve Kariyer Merkezi Koordinatörlüğü, yapılması gereken faaliyetleri ve Mezun Öğrenci Bilgi Sistemini, anket yöntemiyle mezun bilgi sisteminin içeriğini de bölüm kariyer danışmanlarıyla yapılan toplantılarla belirler. Fakültelerde dilek ve öneri kutuları kurulmuştur.

İdari personelin karar alma süreçlerine katılımına ilişkin olarak haftalık bilgilendirme toplantıları ile üst makamlara bilgi verilir. Birim iş ve işlemleriyle ilgili toplantı sonucunda düzenlenen raporlar her ayın 1'i ve 15'inde genel sekreterlik makamına gönderilir.

Akademisyenler, öğrenciler ve sektör temsilcilerini bir araya getiren kariyer günleri düzenlenir.

Yetkili sendikayla yapılan kurum idari kurul toplantıları vasıtasıyla personelin taleplerinin yönetime iletilmesi sağlanır.

Kariyer Planlama ve Geliştirme Dersi, sanayici ve sektörün üniversiteye kolay ulaşabilmesi için üniversite Teknoloji Transfer Ofisi Koordinatörlüğü'nün web sitesinde Sanayi Görüş Bildirim Formu, yine ayrıca haftalık ticari ve teknolojik transfer duyurularını ilan ederek sanayiye vizyon kazandırılması sağlanır. Öğrencilerin niteliğini arttırmak için önde gelen firmalarımızla (Alarko, Bosch vb.) iklimlendirme ve soğutma ile ilgili birer ikişer günlük eğitimler verilmiştir. Ayrıca yine öğrencilerle üniversite dışındaki sektörlerle, Ar-Ge merkezlerine yönelik yerinde inceleme çalışmaları ve Danışma Kurulu toplantıları yapılır. Bu toplantılarda sanayiciler ve kamu kurumları yetkilileri dinlenir ve sanayicilerin problemleri ile ilgili olarak üniversitenin neler yapabileceği tespit edilir.

Mezun öğrencilerin çalıştığı veya çalışma ihtimali olan firmalar ile dış paydaş anketleri gerçekleştirilir. Bu anketlerden çıkan sonuçlara göre gelecek yıllarda eğitim-öğretim ve ders planlarında güncellemelere gidilerek iyileştirmeler yapılır.

Endüstri 4.0 için öğrencilerin niteliğini arttırmaya yönelik Endüstriye Dayalı Mesleki Eğitim Uygulama ve Araştırma Merkezinde (EDMEM) talep eden öğrencilere ilgili eğitimler verilir. Endüstri 4.0 ile ilgili farkındalık oluşması için sektörün önde gelen firma yetkilileri tarafından bilgilendirme yapılmıştır. Çeşitli etkinlikler kapsamında dış paydaşlarla bir araya gelindiğinde yapılan toplantılarla karar alma süreçlerinde dış paydaş katkıları alınır.

Mezun Öğrenciler ve Kariyer Merkezi Yönergesi hazırlanmıştır. Yönergenin yayımlanmasından sonra Mezun Bilgi Sisteminin kurulması adına Bilgi İşlem

Daire Başkanlığı ile toplantılar yapılmıştır. Bu konuda bir komisyon oluşturularak sistemin algoritması çıkarılmıştır. Web sitesi yayın aşamasındadır. Üniversitemiz bölümlerinden birer kariyer danışmanı atanmış ve üniversite birimlerindeki her bölümün 50 mezun öğrencisine ulaşması sağlanmıştır.

İç ve dış paydaşların kalite güvencesi, eğitim ve öğretim, araştırma ve geliştirme, yönetim ve uluslararasılaşma süreçlerine katılımı

Olgunluk Düzeyi: Kurumdaki tüm süreçlere ve karar almaları paydaşların katılımı kurumdaki bütüncül kalite yönetimi kapsamında yürütülmekte ve paydaş katılımı uygulamalarından elde edilen bulgular izlenerek paydaşlarla birlikte değerlendirilmekte ve izlem sonuçlarına göre önlem alınmaktadır.

Kanıtlar

- [senato kararı örneği.pdf](#)
- [özel hesap mali durum \(1\).xls](#)

4. Uluslararasılaşma

Üniversitede, uluslararasılaşma konusunda belirlenen stratejiler şunlardır;

- 1- İhtisaslaşma alanları ile sosyal bilimlere kapsayan alanlarda ulusal ve uluslararası, çalıştay, sempozyum, kongre düzenlemek.
- 2- Ulusal ve Uluslararası üniversite tanıtım etkinliklerine katılmak.
- 3- Akreditasyon için gerekli kriterleri sağlamak.
- 4- Uluslararası ilişkiler ofisini etkinleştirilmesi.
- 5- İngiltere, Almanya, Fransa, ABD, Japonya, Kore ve İspanya'da üst düzey üniversitelerle değişim programı imzalamak.
- 6- Yurt dışından gelen öğrenci sayısını artırmak.
- 7- Uluslararasılaşabilmek için yabancı öğretim üyesi ve öğrenciler için misafirhane binasını tamamlamak.
- 8- Üniversitede nitelikli yabancı uyruklu öğretim üyesi sayısını artırmak.
- 9- Zorunlu yabancı dil eğitime geçiş için gerekli kriterleri sağlamak.

Ayrıca yukarıda bahsedilen stratejilerin yanı sıra akademik personele yabancı dil destek programı projeleri, lisans ve lisansüstü programlarda isteğe bağlı yabancı dil eğitimi verilmesi çalışmalarına da devam edilmektedir. Türkçe Öğretimi Uygulama ve Araştırma Merkezi (TÖMER) de yabancı uyruklu öğrencilere Türkçenin öğretilmesi için kurslar düzenler. Yukarıda belirtilen stratejiler doğrultusunda yürütülen faaliyetler ilgili birimler tarafında raporlanmakta ve iyileştirilmesi gereken hususlar tespit edilerek önlemler alınmaktadır.

Uluslararasılaşma politikası

Olgunluk Düzeyi: Kurumun eğitim ve öğretim, araştırma ve geliştirme ve toplumsal katkı fonksiyonlarının tümünü dikkate alan uluslararasılaşma politikası doğrultusunda bazı uygulamaları bulunmaktadır ve bu uygulamalardan bazı sonuçlar elde edilmiştir. Ancak bu uygulamaların sonuçları izlenmemektedir.

Kanıtlar

- [STRATEJİK-PLAN-2017-2021.pdf](#)

Uluslararasılaşma süreçlerinin yönetimi ve organizasyonel yapısı

Olgunluk Düzeyi: Kurumda uluslararasılaşma süreçlerinin yönetimi ile ilişkili sonuçlar ve paydaş görüşleri sistematik olarak izlenmekte ve paydaşlarla birlikte değerlendirilerek önlemler alınmaktadır.

Kanıtlar

- [uluslararasılaşma.docx](#)

Uluslararasılaşma kaynakları

Olgunluk Düzeyi: Kurumda fiziki, teknik ve mali kaynaklar, uluslararasılaşma faaliyetlerini destekleyecek ve tüm birimleri kapsayacak şekilde yönetilmektedir. Tüm bu uygulamalardan elde edilen bulgular, sistematik olarak izlenmekte ve izlem sonuçları paydaşlarla birlikte değerlendirilerek önlemler alınmakta ve ihtiyaçlar/talepler doğrultusunda kaynaklar çeşitlendirilmektedir.

Kanıtlar

- [özel hesap mali durum.xls](#)

Uluslararasılaşma performansının izlenmesi ve iyileştirilmesi

Olgunluk Düzeyi: Kurumda uluslararasılaşma performansının izlenmesine ve değerlendirmesine yönelik uygulamalar tüm alanları ve birimleri kapsar şekilde yürütülmektedir. Ancak bu uygulamaların sonuçları izlenmemektedir veya karar alma süreçlerinde kullanılmamaktadır.

Kanıtlar

- [2019-Yılı-Stratejik-Plan-İzleme-Raporu....pdf](#)

B. EĞİTİM VE ÖĞRETİM

1. Programların Tasarımı ve Onayı

Üniversitede eğitim-öğretim programlarının tasarlanması, iç ve dış paydaşlardan alınan görüşler çerçevesinde enstitü/fakülte/yüksekokul/meslek yüksekokulu

kurul kararlarıyla teklif edilerek, üniversite senatosunun onayıyla gerçekleştirilir. Programların tasarımı; Güzel Sanatlar ve Tasarım Fakültesi Resim Bölümü, Güzel Sanatlar ve Tasarım Fakültesi İç Mimarlık ve Çevre Tasarımı Bölümü ve Sağlık Hizmetleri Meslek Yüksekokulu Eczane Hizmetleri programı, açılırken paydaş görüşleri, Üniversitemiz birimlerince düzenlenen anketler, meslek odaları, ilgili kurum ve kuruluşlarla yapılan yüz yüze görüşmeler ve yazışmalar aracılığı ile alınmıştır. Paydaşlar tasarlanmış programlar konusunda, güncel haliyle yayında olan, (<http://bologna.bilecik.edu.tr>) Bologna web sayfası aracılığı ile bilgilendirilir.

Bologna sürecini yürütmekte olan Üniversitemizde program çıktıları TYYÇ ve alan yeterlilikleriyle uyumlu olacak şekilde tasarlanır. Program tasarlama aşamasında, iç ve dış paydaşlar ile anket yapılarak elde edilen veriler ışığında program çıktılarının sektör, TYYÇ ve alan yeterlilikleri uyumu sağlanır. Program çıktılarıyla TYYÇ ve alan yeterlilikleri ilişki matrisleri hazırlanarak (<http://bologna.bilecik.edu.tr>) Bologna web sayfasında paylaşılır. Program çıktıları ile dersin öğrenme kazanımları arasında ilişkilendirme yapılır ve ilgili matrisler (<http://bologna.bilecik.edu.tr>) Bologna web sayfasında paylaşılır.

Eğitim-öğretimin her seviyesinde öğrencilere araştırma yetkinliğini kazandırmak üzere Üniversitemizin fakültelerinde lisans araştırma projeleri ve bitirme tezleri, meslek yüksekokulları ve yüksekokullarda mesleki uygulama, enstitülerde uzmanlık alan ve tez çalışması dersleri mevcuttur. Bu tezler, bilimsel araştırma projeleriyle ve TÜBİTAK projeleri ile desteklenebilmektedir. Ayrıca ödev ve teknik gezilerle de araştırma yetkinlikleri kazandırılır. Her seviyede öğretim programları için hazırlanmış olan program ve ders bilgi paketleri ile programların eğitim amaçları ve kazanımları Bologna web sayfasında (<http://bologna.bilecik.edu.tr>) yayınlanarak kamuoyu ile paylaşılır. Derslerin planlanması sırasında dersler zorunlu ve seçmeli olmak üzere ikiye ayrılmıştır. Ders planlarında mesleki/teknik seçmeli dersler ile alan dışı seçmeli, sosyal seçmeli veya teknik olmayan seçmeli derslerin AKTS toplamı, toplam AKTS'nin en az %25' i kadar olması tavsiye edilmektedir.

Öğrencilerin yurt içi ve/veya yurt dışındaki iş yeri ortamlarında gerçekleştirebilecekleri uygulama ve stajların iş yükleri belirlenmiş (AKTS kredisi) ve programın toplam iş yüküne dâhil edilmiştir. Üniversite öğrencilerinin yurt içinde iş yeri ortamlarında gerçekleşen mesleki uygulama çalışmaları kapsamında tüm meslek yüksekokullarında 3+1 iş yeri uygulamasına 2018 yılı itibarıyla geçilmiştir. İş yeri eğitimi (10 AKTS) ve iş yeri uygulaması (10 AKTS) derslerinin iş yükleri ilgili kurullarca belirlenir. Mühendislik Fakültesi lisans programlarında isteğe bağlı olarak 7+1 iş yeri uygulaması çalışmaları tamamlanmış, 2018 ve sonraki girişli öğrenciler isteğe bağlı olarak 7+1 iş yeri uygulamasına katılabileceklerdir. Sağlık alanında hastanelerde yapılan uygulamaların iş yükleri ise ilgili kurullarca belirlenir.

Üniversite öğrencileri yurt dışındaki mesleki uygulamalar kapsamında Erasmus staj programlarına katılabilir ve intibakları yapılarak not durum belgelerinde belirtilir. Bu kapsamda 2019 yılında 19 öğrenci yurt dışına gönderilmiştir. İş yükü temelli kredilerin transferi ve tanınmasına ilişkin süreçler yönergelerle tanımlanmış ve uygulamalar bu yönergelere göre Öğrenci Bilgi Sisteminde yapılan bir ekran sayesinde kolayca yapılabilmektedir.

Programların tasarımı ve onayı

Olgunluk Düzeyi: Tanımlı süreçler doğrultusunda; Kurumun genelinde, tasarımı ve onayı gerçekleşen programlar, programların amaç ve öğrenme çıktılarına uygun olarak yürütülmektedir.

Kanıtlar

- [B.1.1.1 Eczane.pdf](#)
- [B.1.1.1 İç Mimarlık.pdf](#)
- [B.1.1.1 Resim.pdf](#)
- [B.1.1.1 YÖNERGE.pdf](#)

Program amaçları, çıktıları ve programın TYYÇ uyumu

Olgunluk Düzeyi: Tüm programların amaçları, çıktıları ve bunların TYYÇ uyumu tanımlanmış, ilan edilmiştir ve eğitim-öğretimle ilgili uygulamalarla ilişkilendirilmiştir. Ancak bu uygulamaların sonuçlarının izlenmesi yapılmamaktadır.

Kanıtlar

- [B 1.2. BM.pdf](#)
- [B 1.2. COĞ.pdf](#)
- [B 1.2. İİ.pdf](#)
- [B 1.2. İKT.pdf](#)

Ders kazanımlarının program çıktıları ile eşleştirilmesi

Olgunluk Düzeyi: Kurumdaki bazı programlarda ders kazanımları ile program çıktıları eşleştirilmiştir.

Kanıtlar

- [B 1.3..pdf](#)

Programın yapısı ve ders dağılım dengesi (Zorunlu-seçmeli ders dağılım dengesi; alan ve meslek bilgisi ile genel kültür dersleri dengesi, kültürel derinlik kazanma, farklı disiplinleri tanıma imkanları)

Olgunluk Düzeyi: Tüm programlarda program ve ders bilgi paketleri, yapı ve ders dağılım dengesi (alan ve meslek bilgisi ile genel kültür dersleri dengesi, kültürel derinlik kazanma, farklı disiplinleri tanıma imkanları vb.) gözetilerek hazırlanmıştır. Ancak bu uygulamaların sonuçlarının izlenmesi yapılmamaktadır.

Kanıtlar

- [B 1.4..pdf](#)
- [B. 1.4. Yönerge.pdf](#)

Öğrenci iş yüküne dayalı tasarım

Olgunluk Düzeyi: Tüm programlarda tanımlanmış olan öğrenci iş yükleri, paydaşlarla paylaşılmakta (program ve ders bilgi paketleri yoluyla) ve eğitim-öğretimle ilgili tüm uygulamalarda (öğrenci hareketliliği, önceki öğrenmelerin tanınması vb.) kullanılmaktadır. Ancak öğrenci iş yükü ve bununla ilgili uygulamaların sonuçlarının izlenmesi yapılmamaktadır.

Kanıtlar

- [B 1.5 Diploma-Supplement-First-Cycle.pdf](#)
- [B 1.5 Diploma-Supplement-Second-Cycle.pdf](#)

- [B 1.5 doktora.pdf](#)
- [B 1.5. A.pdf](#)
- [B 1.5. C.pdf](#)

Ölçme ve değerlendirme

Olgunluk Düzeyi: Kurumdaki hiçbir programda yeterlilik temelli ölçme ve değerlendirme yaklaşımı bulunmamaktadır.

2. Öğrenci Kabulü ve Gelişimi

Üniversitede, öğrenci kabullerinde ilgili yönetmelik ve yönerge hükümleri uygulanarak açık ve tutarlı kriterler esas alınır.

Önceki Öğrenmelerin Tanınmasına İlişkin Yönerge hazırlanmış ve Senato onayından sonra yürürlüğe girmiştir. Önceki Öğrenmelerin Tanınmasında öğrenci iş yükü temelli krediler (AKTS) kullanılmaktadır. 2019-2020 Eğitim Öğretim yılında Önceki öğrenmelerin tanınması için öğrencilerimize duyuru yapılmış ancak başvuran öğrenci olmamıştır. Önümüzdeki yıllarda da başvuru duyurusu ve konuyla ilgili gerekli bilgilendirmeler yapılacaktır.

Diploma, derece ve diğer yeterliliklerin tanınması ve sertifikalandırılmasına ilişkin açık, anlaşılır, kapsamlı şekilde yönetmelik ile yönergeler bulunmakta ve tüm programlarda uygulanmaktadır.

Öğrencinin akademik ve kariyer gelişimini izlemek üzere tanımlı süreçler ve mevcut uygulamalar bulunmaktadır.

Mezun Öğrenciler ve Kariyer Merkezi Koordinatörlüğü Yönergesi hazırlanmış ve Senato onayından sonra yürürlüğe girmiştir. Her yıl öğrencilerin ve sektörün desteğiyle Kariyer Günleri yapılmaktadır. Mühendislikte Kariyer Planlama ve Geliştirme dersinde öğrencilerin kariyer planlamalarına katkı sağlamak amacıyla sektörden yöneticiler her hafta deneyimlerini aktarmaktadırlar.

Merkezi yerleştirmeye gelen öğrenci grupları dışında kalan yatay geçiş, yabancı uyruklu öğrenci sınavı (YÖS), çift anadal programı (ÇAP), yandal öğrenci kabullerinde yönergelerde belirtilen hükümler uygulanmaktadır. Öğrencilerin başvuruları web üzerinden alınmakta, Öğrenci Bilgi Sistemi üzerinden değerlendirilmekte ve adaylara sonuçlar ilan edilmektedir.

Öğrenci iş yükü kredisinin değişim programlarında herhangi bir ek çalışmaya gerek kalmaksızın tanınmakta, not intibakları Öğrenci Bilgi Sistemi üzerinden yapılmakta ve takip edilmektedir.

Diploma eki tüm Lisansüstü ve Lisans öğrencilerine verilmekte olup Ön Lisans öğrencilerinden isteyen öğrencilere de verilmektedir.

Öğrenci kabulü ve önceki öğrenmenin tanınması ve kredilendirilmesi (Örgün eğitim, yaygın eğitim ve serbest öğrenme yoluyla edinilen bilgi ve beceriler)

Olgunluk Düzeyi: Kurumda öğrenci kabulü, önceki öğrenmenin tanınması ve kredilendirilmesine ilişkin tanımlı kriterler ve süreçler tüm programlarda uygulanmaktadır. Ancak bu uygulamaların sonuçlarının izlenmesi yapılmamaktadır.

Kanıtlar

- [B 2.1. A.pdf](#)
- [B 2.1. B.pdf](#)
- [Ekran görüntüsü.jpg](#)
- [B 2.1..pdf](#)

Diploma, derece ve diğer yeterliliklerin tanınması ve sertifikalandırılması

Olgunluk Düzeyi: Diploma, derece ve diğer yeterliliklerin tanınması ve sertifikalandırılmasına ilişkin açık, anlaşılır, kapsamlı ve tutarlı şekilde tanımlanmış kriterler ve süreçler tüm programlarda uygulanmaktadır. Ancak bu uygulamaların sonuçlarının izlenmesi yapılmamaktadır.

Kanıtlar

- [B 2.2. B 1.pdf](#)
- [B 2.2. B 2.pdf](#)
- [B 2.2. B 3.pdf](#)
- [B 2.2. C 1.pdf](#)
- [B 2.2. C 2.pdf](#)
- [B 2.2. D 1.pdf](#)
- [B 2.2. D 2.pdf](#)
- [Kariyer.pdf](#)
- [İntibak Ekranı.jpg](#)
- [B 2.2. C 3.pdf](#)

3. Öğrenci Merkezli Öğrenme, Öğretme ve Değerlendirme

Öğrenci Merkezli Eğitim Politikaları hazırlanmış ve Senato onayından sonra yürürlüğe girmiştir. Öğrenci merkezli eğitim politikaları doğrultusunda yapılması planlanan uygulamalar EBYS üzerinden tüm birimlere iletilmiştir ve Öğrenci merkezli eğitim politikaları Üniversite web sayfasında yayımlanmıştır.

Üniversite öğrenci merkezli öğrenmeye yönelik programların yürütülmesinde öğrencilerin, müfredata uygun olacak şekilde laboratuvar uygulamaları, lisans bitirme tezleri, mesleki ve saha uygulamaları, teknik gezilerle katılım düzeyi artırılır. Öğrencilerin sosyal, kültürel ve fiziki gelişimlerine katkı sağlamak amacıyla seçmeli dersler yürütülmektedir. Bu dersler arasında Ders Dışı Etkinlikler dersinin önemi büyüktür. Öğrenciler bu ders kapsamında Üniversite içinde ve dışında yapılan etkinliklere katılarak gelişim sağlamaktadır.

Öğrenciler, kuramsal bilgi edinmenin yanında görev ve sorumluluk kazanabilmeleri amacıyla akademik sunum çalışmaları, kısa süreli sınavlar, ödev ve proje gibi etkinliklerle değerlendirilerek, programların yürütülmesinde aktif bir şekilde rol almaları sağlanır.

Üniversite 2018 yılında ön lisans programlarında 3+1 eğitim modeline geçmiştir. Bu modele göre öğrenci bir dönemini iş yerinde geçirmektedir. Mühendislik Fakültesi lisans programlarında isteğe bağlı olarak 7+1 iş yeri uygulaması çalışmaları tamamlanmış, 2018 ve sonraki girişli öğrenciler isteğe bağlı olarak 7+1 iş yeri uygulamasına katılabileceklerdir.

Üniversite staj, mesleki uygulama ve iş yeri uygulaması kapsamındaki derslerin uygulanmasıyla ilgili yönergeler hazırlanmış ve eğitimler bu yönergeler

kapsamında yürütülmektedir. İş yeri uygulaması kapsamında öğrencilere ve iş yerlerine anket uygulaması gerçekleştirilmiş olup anket sonuçlarına göre iyileştirme çalışmaları yapılmaktadır.

Öğretim elemanlarının öğrenci merkezli eğitim konusunda yetkinliğini arttırmak amacıyla yönerge çıkartılmış ve gerekli çalışmalara devam edilmektedir.

Eğitim öğretim kadrosunun yetkinliklerinin artırılması için öğretim elemanları desteklenmektedir.

Disiplinlerarası çalışmayı teşvik eden uygulamalar yapılmakta olup bu çalışmalar kapsamında bazı kurumlarla işbirliği protokolleri yapılmaktadır.

Öğrenci başarısını ölçme ve değerlendirmede kullanılmak üzere Bağlı Değerlendirme Yönergesi uygulanmaktadır. Ayrıca ders öğrenme çıktılarına ulaşıp ulaşılmadığını değerlendirmek üzere ölçme ve değerlendirme yöntemleri üzerine çalışmalar yapılmaktadır. Engelli öğrenciler için öğrencinin engel durumuna göre özel sınav yapılmaktadır. Uygulanan özel sınavlar ve sınav evrakları kanıtlar kısmında yer almaktadır.

Memnuniyet ve değerlendirme anketlerinin uygulanması ile ilgili yönerge hazırlanmış ve Senato onayından sonra yürürlüğe girmiştir. Ders değerlendirme, dersin öğretim elemanı değerlendirmesi, hizmet ve genel memnuniyet anketleri sistematik olarak uygulanmaktadır. Ancak alınan geri bildirimler iyileştirmeye yönelik karar alma süreçleriyle ilgili çalışmalar devam etmektedir.

Kayıt yaptıran her öğrenci için öğretim yılı başında, ilgili bölüm başkanı tarafından öncelikle bölümün öğretim üyeleri arasından veya yeterli sayıda öğretim üyesi bulunmayan bölümlerde, diğer öğretim elemanlarından bir akademik danışman belirlenir. Danışman, eğitim-öğretim çalışmaları ve Üniversite yaşamı ile ilgili sorunların çözümünde öğrenciye yardımcı olur. Öğrencinin kayıt yenileme, ders ekleme-silme işlemleri, bu Yönetmelik çerçevesinde danışman onayı ile yapılır.

Üniversite öğrencileri ve mezunlarına her eğitim öğretim dönemi, haftada 2 (iki) saat bireysel düzeyde kariyer planlaması hakkında danışmanlık yapmak, iş başvurusu, özgeçmiş hazırlama ve mülakatlar hakkında bireysel düzeyde destek vermek ve kişisel gelişimlerine yardımcı olmak üzere kariyer danışmanı görevlendirilir. Öğrencilerin kariyer danışmanları ile akademik danışmanlarına ulaşabilmeleri için Öğrenci Bilgi Sisteminde mesaj sistemi bulunmaktadır.

Öğretim yöntem ve teknikleri (Aktif, disiplinlerarası çalışma, etkileşimli, araştırma/öğrenme odaklı)

Olgunluk Düzeyi: Tüm programlarda öğrenme-öğretme süreçlerinde aktif ve etkileşimli öğrenci katılımını sağlayan güncel, disiplinlerarası çalışmaya teşvik eden ve araştırma/öğrenme ve öğrenci odaklı öğretim yöntem ve teknikleri uygulanmakta ve bu uygulamalardan bazı sonuçlar elde edilmektedir. Ancak bu uygulamaların sonuçlarının izlenmesi yapılmamaktadır.

Kanıtlar

- [Özel Yetenek Yönergesi.pdf](#)
- [B.3.1.1 a.pdf](#)
- [B.3.1.1 b.pdf](#)
- [B.3.1.1 c.pdf](#)
- [B.3.1.1 d.pdf](#)
- [B.3.1.2.pdf](#)
- [B.3.1.5.pdf](#)
- [Ders Dışı Etkinlik.pdf](#)
- [İş Yeri Uygulaması.pdf](#)
- [Öğrenci Merkezli Eğitim Politikaları 19062020.pdf](#)

Ölçme ve değerlendirme (Öğrencilerin özelliklerine ve öğrenme düzeylerine göre farklılaştırılmış alternatif ölçme yöntem ve tekniklerine yer verme gibi)

Olgunluk Düzeyi: Programlarda tasarlanmış olan öğrenci merkezli ölçme ve değerlendirmeye ilişkin planlamalar ve tanımlı süreçler vardır. Ancak bu planlar doğrultusunda yapılmış uygulamalar bulunmamaktadır veya tüm programları kapsamayan uygulamalar vardır.

Kanıtlar

- [B.3.2 BDY.pdf](#)
- [B.3.2. Yönerge.pdf](#)
- [B.3.2.1.pdf](#)
- [B.3.2.2 b.pdf](#)
- [B.3.2.2a.pdf](#)
- [Engelli Öğrenciler.pdf](#)

Öğrenci geri bildirimleri (Ders-öğretim üyesi-program-genel memnuniyet anketleri, talep ve öneri sistemleri)

Olgunluk Düzeyi: Öğrenci geri bildirimleri (ders, dersin öğretim elemanı, diploma programı, hizmet ve genel memnuniyet seviyesi, vb.) sistematik olarak (her yarıyıl ya da her akademik yılsonunda) alınmaktadır. Ancak alınan geri bildirimler iyileştirmeye yönelik karar alma süreçlerinde kullanılmamaktadır.

Kanıtlar

- [B.3.3.1 a.pdf](#)
- [B.3.3.1 b.pdf](#)
- [B.3.3.1 c.pdf](#)
- [B.3.3.1 Yönerge.pdf](#)

Akademik danışmanlık

Olgunluk Düzeyi: Kurumda akademik danışmanlık uygulamaları vardır ve bu uygulamalardan bazı sonuçlar elde edilmiştir. Ancak bu sonuçların izlenmesi yapılmamaktadır.

Kanıtlar

- [B.3.4. A.pdf](#)
- [B.3.4.1.pdf](#)
- [B.3.4 Yönerge.pdf](#)
- [B.3.4.2.pdf](#)
- [B.3.4.3 a.pdf](#)

- [B.3.4.3 b.pdf](#)
- [B.3.4.pdf](#)

4. Öğretim Elemanları

Üniversitedeki tüm alanlar için tanımlı ve paydaşlarca bilinen atama, yükseltme ve görevlendirme kriterleri uygulanmakta ve öğretim elemanlarının işe alınması, atanması, yükseltilmesi ve ders görevlendirmeleri bu yönerge ile ilgili mevzuat hükümleri kullanılmaktadır.

Ders görevlendirmelerinde öncelikle ilgili akademik birimdeki öğretim elemanları değerlendirilmektedir. İlgili akademik birimde dersi verecek öğretim elemanı bulunmaması durumunda Üniversitedeki diğer akademik birimlere resmi yazı ile sorulmakta ve diğer birimlerde de yeterli öğretim elemanı bulunmaması durumunda başka bir Üniversiteden ya da dışarıdan ders vermek üzere öğretim elemanı görevlendirilmektedir.

Kurumun öğretim elemanlarının yenilikçi yaklaşımlar, materyal geliştirme, yetkinlik kazandırma ve kalite güvence sistemi gibi öğretim yetkinliklerinin geliştirilmesine ilişkin Eğitimcilerin Eğitimi Programları Uygulama Yönergesi hazırlanmış ve Senato onayından sonra yürürlüğe girmiştir. Bu konuda planlamalar devam etmekte olup Üniversitede Teknoloji Transfer Ofisi Koordinatörlüğü tarafından "Dijital Dönüşüm Uzmanlığı Eğitimcilerin Eğitimi" projesi kapsamında 02-07-Eylül 2019 tarihleri arasında eğitimler düzenlenmiştir.

Atama, yükseltme ve görevlendirme kriterleri

Olgunluk Düzeyi: Kurumun tüm alanlar için tanımlı ve paydaşlarca bilinen atama, yükseltme ve görevlendirme kriterleri uygulanmakta ve karar almalarda (eğitim-öğretim kadrosunun işe alınması, atanması, yükseltilmesi ve ders görevlendirmeleri vb.) kullanılmaktadır. Ancak bu uygulamaların sonuçlarının izlenmesi yapılmamaktadır.

Kanıtlar

- [4-1.pdf](#)
- [B.4.1.2 b.pdf](#)
- [B.4.1.1.pdf](#)
- [B.4.1.2 a.pdf](#)
- [B.4.1.2 fef ek 25 - 3 a.pdf](#)
- [B.4.1.2 fef ek 25 - 3 b.pdf](#)
- [KİDR- B - 4.1 - 05.pdf](#)
- [ÖÜYAY.pdf](#)
- [Yönerge.pdf](#)

Öğretim yetkinliği (Aktif öğrenme, ölçme değerlendirme, yenilikçi yaklaşımlar, materyal geliştirme, yetkinlik kazandırma ve kalite güvence sistemi)

Olgunluk Düzeyi: Kurumun öğretim elemanlarının yenilikçi yaklaşımlar, materyal geliştirme, yetkinlik kazandırma ve kalite güvence sistemi gibi öğretim yetkinliklerinin geliştirilmesine ilişkin planlar bulunmaktadır. Ancak bu planlar doğrultusunda yapılmış uygulamalar bulunmamaktadır veya tüm birimleri kapsamayan bazı uygulamalar (eğiticilerin eğitimi etkinlikleri) bulunmaktadır.

Kanıtlar

- [B.4.2. Yönerge 2.pdf](#)
- [B.4.2. Yönerge.pdf](#)
- [Eğiticilerin Eğitimi.pdf](#)

Eğitim faaliyetlerine yönelik teşvik ve ödüllendirme

Olgunluk Düzeyi: Öğretim kadrosunu teşvik ve ödüllendirme mekanizmalarının oluşturulmasına yönelik planlar bulunmaktadır. Ancak bu planlar doğrultusunda yapılmış uygulamalar bulunmamaktadır veya tüm alanları kapsamayan bazı uygulamalar bulunmaktadır.

Kanıtlar

- [B.4.3. Yönerge 2.pdf](#)
- [B.4.3. Yönerge 3.pdf](#)
- [B.4.3. Yönerge.pdf](#)

5. Öğrenme Kaynakları

Eğitim-öğretimin etkinliğini arttıracak öğrenme ortamları (derslik, bilgisayar laboratuvarı, kütüphane, toplantı salonu, programın özelliğine göre atölye, aile sağlığı merkezi, laboratuvar, tarım alanları, sergi alanı, bireysel çalışma alanı, vd.) yeterlidir ve uygun donanıma sahiptir. Eğitim ve öğretim için ihtiyacı karşılayacak düzeyde kapalı alan mevcuttur.

Yemekhane/kantin/kafeterya, öğrenci otağı, öğrenci kiralhanesi, sağlık, spor, kültür, barınma için gerekli tesis ve altyapılar mevcuttur. 2018 yılı içerisinde açık spor tesislerindeki tribün tamamlanarak hizmete sunulmuştur. Öğrenci kulüpleri/toplulukları, kariyer merkezi, akademik danışmanlık, psikolojik danışmanlık, kariyer danışmanlığı hizmetleri devam etmektedir. Öğrenci ve personele gelişimlerini devam ettirebilmesi amacıyla Sürekli Eğitim Merkezi ve ilgili koordinatörlükler tarafından mesleki, sanatsal ve yabancı dil eğitimleri verilir.

Üniversitenin tüm birimlerinde uygun nitelik ve nicelikteki tesis ve altyapı sağlamak üzere fiziksel kaynaklar ve mekânlar bütünsel olarak yönetilmektedir. Tüm tesis ve altyapıların kullanımına ilişkin sonuçlar sistematik olarak izlenmekte ve anket sonuçları paydaşlarla birlikte değerlendirilerek önlemler alınmaktadır.

Üniversitede düzenlenen geleneksel Bahar Spor Müsabakaları, Bahar Şenlikleri, Mezuniyet Töreni uygulamaları bulunmaktadır. Ayrıca ders dışı etkinlik faaliyetleri kapsamında, Yaşam Boyu Spor seçmeli dersi ve öğrencilere yönelik alanında uzman kişilerce tenis, basketbol, futbol, halk oyunları ve Türk müziği eğitimlerine devam edilir. Öğrencilerimiz için Kısmi zamanlı çalışma imkânı ve yemek bursu uygulamaları sürdürülmektedir.

Üniversite, özel yaklaşım gerektiren öğrencileri (Mülteciler, engelli veya uluslararası öğrenciler gibi) için sağlanan özel hizmetleri; Engelli Öğrenciler ve Yabancı Uyruklu Öğrenciler Koordinatörlükleri vasıtasıyla sürdürür. Üniversitenin beş birimi mekanda erişilebilirlik alanında ödül almaya layık görülmüştür.

Öğrenciler için psikolojik danışmanlık desteği uygulamalarına devam edilmektedir.

Öğrenme kaynakları

Olgunluk Düzeyi: Kurumun eğitim-öğretim faaliyetlerini sürdürebilmek için uygun nitelik ve nicelikte öğrenme kaynakları birimler arası denge gözetilerek sağlanmaktadır. Ancak bu kaynakların kullanımına yönelik sonuçlar izlenmemektedir.

Kanıtlar

- [B.5.1-1.pdf](#)
- [B. Dilek öneri.pdf](#)
- [B. Lab.pdf](#)
- [B.5.1.pdf](#)
- [B.5.1-1.pdf](#)
- [B5.1-5 fef ek31-3 dosya.pdf](#)
- [B5-1.pdf](#)
- [KİDR-B.5.1. Anket.pdf](#)
- [KİDR-B-5.1-2.pdf](#)
- [KİDR-B-5-01 Anket C.pdf](#)
- [KİDR-B-5-01 Anket.pdf](#)
- [KİDR-B-5-01. Anket B.pdf](#)
- [KİDVR-B-5.01. Anket D.pdf](#)

Sosyal, kültürel, sportif faaliyetler

Olgunluk Düzeyi: Kurumun tüm birimlerinde uygun nicelik ve nitelikte sosyal, kültürel ve sportif faaliyetler kurumsal olarak yönetilmektedir (yürütmek üzere destekler sağlanmakta, idari örgütlenme bulunmakta vb.). Tüm bu uygulamalardan elde edilen bulgular, sistematik olarak izlenmekte ve izlem sonuçları paydaşlarla birlikte değerlendirilerek önlemler alınmakta ve ihtiyaçlar/talepler doğrultusunda kaynaklar çeşitlendirilmektedir.

Kanıtlar

- [B.5.2 A SKS.pdf](#)
- [B.5.2 B SKS.pdf](#)
- [KİDR-B-5-02 Anket C.pdf](#)
- [KİDR-B-5-02 Anket.pdf](#)
- [KİDR-B-5-02. Anket B.pdf](#)
- [KİDVR-B-5.02. Anket D.pdf](#)

Tesis ve altyapılar (Yemekhane, yurt, teknoloji donanımlı çalışma alanları, mediko vs.)

Olgunluk Düzeyi: Kurumun tüm birimlerinde uygun nitelik ve nicelikteki tesis ve altyapı sağlamak üzere fiziksel kaynaklar ve mekânlar bütünsel olarak yönetilmektedir. Tüm tesis ve altyapıların kullanımına ilişkin sonuçlar sistematik olarak izlenmekte ve izlem sonuçları paydaşlarla birlikte değerlendirilerek önlemler alınmakta ve ihtiyaçlar/talepler doğrultusunda kaynaklar çeşitlendirilmektedir.

Kanıtlar

- [B.5.3 SKS..pdf](#)
- [KİDR-B.5.3. Anket 2.pdf](#)
- [KİDR-B.5.3. Anket 3.pdf](#)
- [KİDR-B.5.3. Anket 4.pdf](#)
- [KİDR-B.5.3. Anket 5.pdf](#)
- [KİDR-B.5.3. Anket.pdf](#)

Engelsiz üniversite

Olgunluk Düzeyi: Kurumdaki tüm birimlerde sağlanan engelsiz üniversite uygulaması kurumsal amaçlar doğrultusunda ve sürdürülebilir şekilde yönetilmektedir; kurumun bu kapsamda kendine özgü ve yenilikçi birçok uygulaması bulunmakta ve bu uygulamaların bir kısmı diğer kurumlar tarafından örnek alınmaktadır veya kurum ödüllendirilmiştir.

Kanıtlar

- [B.5.4. Yönerge.pdf](#)
- [2019 yılı ödül alan üniversiteler.pdf](#)
- [B.5.4..pdf](#)

Rehberlik, psikolojik danışmanlık ve kariyer hizmetleri

Olgunluk Düzeyi: Kurumda uygun nitelik ve nicelikte rehberlik, psikolojik danışmanlık ve kariyer hizmetleri tüm birimleri kapsayacak şekilde sağlanmaktadır. Ancak bu uygulamanın sonuçları izlenmemektedir.

Kanıtlar

- [B.5.5 A.pdf](#)
- [B.5 SKS..pdf](#)
- [B.5 SKS.pdf](#)

6. Programların İzlenmesi ve Güncellenmesi

Programların izlenmesi ve güncellenmesine ilişkin yönergeler hazırlanmış, Senato onayından sonra yürürlüğe girmiş ve ihtiyaçlar doğrultusunda güncellemeler yapılmıştır. İç ve dış paydaşlarla yapılan görüşmeler sonrası paydaş görüşlerinden elde edilen veriler ve bilgiler değerlendirilerek programlarda güncellemeleri yapılmıştır. Birim ve bölüm Bologna sorumlularına süreçle ilgili bilgilendirme toplantıları düzenlenmiştir. Ayrıca akademik birimlerde çalıştay takvimi belirlenerek, her bölümün program güncellemesiyle ilgili iç ve dış paydaşlar ile çalıştaylar düzenlenmiş ve anket uygulamaları yapılmıştır.

Mezun izleme sistemi kurulmasıyla ilgili Mezun Öğrenciler ve Kariyer Merkezi çalışmalar yapmaktadır. Ayrıca sistem kurulabilmesi için bir analiz ekibi kurulmuş ve analiz çalışmaları devam etmektedir.

Program çıktılarının izlenmesi ve güncellenmesi (Hazırlık okullarındaki dil eğitim programlarını da kapsamaktadır.)

Olgunluk Düzeyi: Tüm programlarda program çıktılarının izlenmesine ilişkin uygulamalar gerçekleştirilmiş ve bazı sonuçlar elde edilmiştir. Ancak bu sonuçların değerlendirilmesi, karar almada ve güncellemelerde kullanılması gerçekleştirilmemiştir.

Kanıtlar

- [6.1 karar.pdf](#)
- [B.6.1. anket iş yeni.pdf](#)
- [B.6.1 anket özel anket.pdf](#)
- [B.6.1. anket BS.pdf](#)
- [B.6.1. anket.pdf](#)
- [B.6.1. çalıştay.pdf](#)
- [B.6.1. SHMYO.pdf](#)
- [Bologna Eşgüdüm Komisyonu Kararları 28.pdf](#)
- [Bologna Eşgüdüm Komisyonu Kararları 29.pdf](#)
- [Bologna Eşgüdüm Komisyonu Kararları 30.pdf](#)
- [Bologna Eşgüdüm Komisyonu Kararları 31.pdf](#)
- [Bologna Eşgüdüm Komisyonu Kararları 32.pdf](#)
- [Bologna Eşgüdüm Komisyonu Kararları 33.pdf](#)
- [Bologna Eşgüdüm Komisyonu Kararları 34.pdf](#)
- [Bologna Eşgüdüm Komisyonu Kararları 35.pdf](#)
- [Bologna Eşgüdüm Komisyonu Kararları 36.pdf](#)
- [Bologna Eşgüdüm Komisyonu Kararları 37.pdf](#)
- [B.6.1. Yönerge.pdf](#)

Mezun izleme sistemi

Olgunluk Düzeyi: Mezun izleme sistemine ilişkin tüm programları kapsayan uygulamalar vardır ve bunlardan bazı sonuçlar elde edilmiştir. Ancak bu sonuçların değerlendirilmesi ve karar almada kullanılması gerçekleştirilmemiştir.

Kanıtlar

- [6.2 Anket.pdf](#)
- [6.2 danışma.pdf](#)
- [B.6.2. ANKET.pdf](#)
- [B.6 Kariyer.pdf](#)
- [B.6.2 b.pdf](#)
- [B.6.2. a.pdf](#)
- [B.6.2. Coğrafya.pdf](#)
- [B.6.2.1 a.pdf](#)
- [B.6.2.1 b.pdf](#)
- [B.6.2.1.pdf](#)
- [B.6.2.pdf](#)
- [FEF- EK 35- 9 sayfa.pdf](#)
- [Kariyer Merkezi1a.pdf](#)
- [Kariyer merkezi1b.pdf](#)
- [Kariyer merkezi1c.pdf](#)
- [Kariyer merkezi1d.pdf](#)
- [Kariyer Merkezi1e.pdf](#)
- [Kariyer Merkezi1f.pdf](#)
- [Kariyer Merkezi1g.pdf](#)
- [Kariyer merkezi2a.pdf](#)
- [Kariyer Merkezi2b.pdf](#)
- [Kariyer merkezi2c.pdf](#)
- [Kariyer merkezi2d.pdf](#)
- [Kariyer merkezi2e.pdf](#)
- [KİDR- b16.2-06.01.pdf](#)
- [KİDR-B16.2-06.02.pdf](#)

C. ARAŞTIRMA VE GELİŞTİRME

1. Araştırma Stratejisi

Araştırma geliştirme süreçlerinin yönetimi BAP Koordinatörlüğü, TTO, BİDEK, Akademik Veri izleme Koordinatörlüğü, Araştırma ve Uygulama Merkezleri, MARAL ve bu biriminin bağlı bulunduğu Rektör Yardımcıları vasıtasıyla yürütülmektedir. Ayrıca Rektörlük Danışma Kurulu da ARGE organizasyon yapısı içinde bulunmaktadır.

Üniversitenin araştırma stratejisi ve hedefleri, 2017-2021 Stratejik Planında da belirtildiği gibi ihtisaslaşmayı sağlamak, Ar-Ge açısından daha üretken olmak ve bölgenin ihtiyaç duyduğu alanlarda araştırma yapmaktır.

Bu hedef doğrultusunda öğretim elemanlarına dış finansman destekli Ar-Ge projelerini yazabilmelerini sağlamak amacıyla proje yazma eğitimi verilmiştir. TÜBİTAK, ARDEB ve TEYDEB destekleri konularında hem akademisyenler hem de bölgedeki sanayiciler bilgilendirilmiştir. Teknoloji Transfer Ofisi Koordinatörlüğüne gerek iç gerekse dış kaynaklı projeler ve iş birliği talepleriyle ilgili üniversitedeki iç paydaşlara (akademisyen ve öğrenciler) gerekli bilgilendirme ve duyurular yapılır. Bu kapsamda iç paydaşlara ilgili başvuru öncesi ve sürecinde birbir destek sağlanmaya başlanmıştır. Proje hazırlığında olan akademisyenler birbir ziyaret edilerek ilgili başvuru dokümanının doldurulması ve başvurunun gerçekleştirilmesi konusunda hizmet verilmiştir. Eğitim öğretim süreçleriyle araştırma geliştirme süreçlerinin bütünleştirildiği alanlar olarak uygulama ve araştırma merkezleri ve bölüm laboratuvarları kullanılır. Öğrencilerin araştırmalara katılmasını sağlamak üzere Lisansüstü/lisans bitirme tezleri ve araştırma uygulama dersleri bulunmaktadır. Ayrıca alınan projeler, enstitü, uygulama ve araştırma merkezleri ve bölüm laboratuvarlarında yürütülür. Merkezi Araştırma Laboratuvarında gerek iç paydaşlara gerekse dış paydaşlara (sektör temsilcileri) analiz hizmeti verilmektedir.

Üniversite araştırmalarını yerel ve bölgesel kalkınma hedeflerine uyumlu şekilde yürütmektedir. Bu hedefler Stratejik Planda temel hedef olarak ortaya

konulmuş, ayrıca bu kapsamda YÖK tarafından uygulanan ihtisaslaşma ve misyon farklılaşması programına Seramik ve Doğaltaş alanında başvuruda bulunulmuştur.

Kurumun araştırma politikası, hedefleri ve stratejisi

Olgunluk Düzeyi: Kurumda tüm birimler tarafından benimsenmiş araştırma politikası, stratejisi ve hedefleri ile ilgili uygulamalar, sistematik olarak izlenmekte ve izlem sonuçlarına göre tüm alanları ve programları kapsayan önlemler alınmaktadır.

Kanıtlar

- [C.1.1 Paydaş a.pdf](#)
- [C.1.1 Paydaş c.pdf](#)
- [C.1.1. Paydaş b.pdf](#)
- [C.1.1 araştırma strateji a.pdf](#)
- [C.1.1 araştırma strateji b.pdf](#)

Araştırma-Geliştirme süreçlerinin yönetimi ve organizasyonel yapısı

Olgunluk Düzeyi: Kurumda araştırma-geliştirme süreçlerinin yönetimi ile ilişkili sonuçlar ve paydaş görüşleri sistematik olarak izlenmekte ve paydaşlarla birlikte değerlendirilerek önlemler alınmaktadır.

Kanıtlar

- [uygulama ver araştırma merkezleri.docx](#)

Araştırmaların yerel/ bölgesel/ ulusal kalkınma hedefleriyle ilişkisi

Olgunluk Düzeyi: Kurum araştırma ile ilişkili tüm alanlardaki araştırmaların planlamasında, yürütülmesinde veya yönetilmesinde yerel, bölgesel ve ulusal kalkınma hedeflerini ve değişimleri dikkate almaktadır. Ancak bu uygulamalarla ilgili sonuçlar izlenmemektedir.

Kanıtlar

- [C.1.1.3.pdf](#)
- [C.1.1.4.pdf](#)

2. Araştırma Kaynakları

Üniversitenin araştırma ve geliştirme faaliyetleri için planlanmış olan Laboratuvar ağırlıklı bir proje olan H blok inşaatı devam etmektedir, Araştırma geliştirme kaynakları olarak merkezi bütçeden ayrılan kaynaklar, BAP fonu, Döner Sermaye Payları ve dış kaynaklı projelerden sağlanmaktadır.

Bilimsel Araştırma Projeleri Yönergesinde yapılan değişik sonucunda proje türleri arasına Teşvikli Destek/Tematik Alan Projeleri, Sanayi Destekli Lisansüstü Tez Projeleri, Tamamlayıcı Destek Projeleri, Sanayi İşbirliği Projeleri dâhil edilmiştir. Bu projelere destek verilmesindeki temel amaç üniversitenin tematik ihtisaslaşma alanları olan enerji ve biyoteknoloji alanlarında verilen proje sayısının artırılmasıdır. Bu kapsamda bulunan projelere daha fazla destek sağlanmaktadır.

Üniversite içinden temin edilen ve dış kaynaklardan sağlanan Projelere ilişkin bilgiler ve projelerden elde edilen çıktılar üniversitemiz BAP biriminin web sayfasında yayımlanır ve Rektörlüğe rapor halinde sunulur.

Üniversite bünyesinde yapılan akademik çalışmaları izleme ve değerlendirme konusunda çalışmalar yapmak üzere Akademik Veri İzleme ve Değerlendirme Koordinatörlüğü kurulmuştur.

Kaynakların etkili kullanımını sağlamak üzere oluşturulan BADEK ve Makine Teçhizat Alım Komisyonu birimlerden gelen taleplerin değerlendirilmesi için gerekli incelemeleri yaparak alımlara karar vermektedir.

Araştırma kaynakları: fiziki, teknik, mali

Olgunluk Düzeyi: Kurumda araştırma kaynakları, öncelikli araştırma alanlarını destekleyecek ve tüm birimleri/alanları kapsayacak şekilde yönetilmektedir. Tüm bu uygulamalardan elde edilen bulgular, sistematik olarak izlenmekte ve izlem sonuçları paydaşlarla birlikte değerlendirilerek önlemler alınmakta ve ihtiyaçlar/talepler doğrultusunda kaynaklar çeşitlendirilmektedir.

Kanıtlar

- [arge bütçe.docx](#)
- [2019-Yılı-Performans-Program.pdf](#)
- [2019-Yılı-Stratejik-Plan-İzleme.pdf](#)

Üniversite içi kaynaklar (BAP)

Olgunluk Düzeyi: Kurumda üniversite içi kaynaklar, öncelikli araştırma alanlarını destekleyecek ve erişilebilir şekilde yönetilmektedir. Tüm bu uygulamalardan elde edilen bulgular, sistematik olarak izlenmekte ve izlem sonuçları paydaşlarla birlikte değerlendirilerek önlemler alınmakta ve ihtiyaçlar/talepler doğrultusunda kaynaklar çeşitlendirilmektedir.

Kanıtlar

- [2010 - 2019 Yılları Performans Değerlendirmesi Raporu_2_1737525.pdf](#)
- [bap.pdf](#)

Üniversite dışı kaynaklara yönelim (Destek birimleri, yöntemleri)

Olgunluk Düzeyi: Kurumda, araştırma ve geliştirme faaliyetlerini kurumsal amaçlar doğrultusunda sürdürebilmek için üniversite dışı kaynakların kullanımını destekleyen uygulamalardan elde edilen bulgular, sistematik olarak izlenmekte ve izlem sonuçları paydaşlarla birlikte değerlendirilerek önlemler alınmaktadır.

Kantlar

- [2010 - 2019 Yılları Performas Değerlendirmesi Raporu.pdf](#)

Doktora programları (mezun sayıları, eğilimler) ve post-doc imkanları

Olgunluk Düzeyi: Kurumda araştırma politikası, hedefleri ve stratejileri ile uyumlu ve destekleyen doktora ve post-doc programlarının çıktıları düzenli olarak izlenmekte ve izlem sonuçları paydaşlarla birlikte değerlendirilerek önlemler alınmaktadır.

Kantlar

- [C. Doktora prog..pdf](#)

3. Araştırma Yetkinliği

Öğretim Üyesinin yeniden atanmasında, Üniversite genelinde şeffaflık ve fırsat eşitliğinin sağlanması kapsamında 2547 Sayılı Kanun ve Öğretim Üyesi Yükseltme ve Atama Yönergesi temel alınır. Yönerge kapsamındaki kriterler ile araştırma geliştirme faaliyetlerinin desteklenmesi sağlanmaktadır.

Araştırmacıların yetkinliğini artırmaya yönelik olarak proje yazma eğitimleri verilmekte, kongre ve kurslara katılımları desteklenmektedir. Dil becerilerinin geliştirilmesine yönelik yurt dışı eğitim imkanları sağlanmaktadır. Eğitimcilerin eğitimi programı hazırlıkları devam etmektedir.

Öğretim elemanlarının çeşitli üniversite ve araştırma merkezleri ile yürütmüş olduğu ortak projeler bulunmakta, bu kapsamda oluşan ikili işbirlikleri ve ortak araştırmalardan üretilen makaleler bulunmaktadır. Dolayısıyla kurumsal olarak olmasa da Üniversitenin araştırmacıları bireysel olarak araştırma ağlarına dahil olmaktadır.

Üniversitede disiplinlerarası 2 uygulama ve araştırma merkezi bulunmakta, bu merkezlerde kurum içinden çok farklı birimlerden öğretim elemanlarının birlikte çalışma yapması desteklenmektedir.

Öğretim elemanlarının araştırma yetkinliği ve araştırma yetkinliğinin geliştirilmesi

Olgunluk Düzeyi: Kurumda, öğretim elemanlarının araştırma yetkinliğinin değerlendirilmesine ve geliştirilmesine yönelik uygulamalar tüm alanları kapsayan şekilde yürütülmektedir. Ancak bu uygulamaların sonuçları izlenmemektedir.

Kantlar

- [DFR-226 ÖÜ ATANMA VE YÜKSELTİLME FORMU.pdf](#)
- [proje yazma eğitimi.docx](#)

Ulusal ve uluslararası ortak programlar ve ortak araştırma birimleri

Olgunluk Düzeyi: Kurumda ulusal ve uluslararası düzeyde kurum içi ve kurumlar arası ortak programlar ve ortak araştırma birimleri ile araştırma ağlarına katılım ve işbirlikleri kurma gibi çoklu araştırma faaliyetleri ve uygulamalar tüm alanları kapsayacak şekilde yürütülmektedir. Ancak bu uygulamaların sonuçları izlenmemektedir.

Kantlar

- [akademik veri kalnt.pdf](#)

4. Araştırma Performansı

Araştırma ve geliştirme faaliyetlerine ilişkin olarak etkililik düzeyi/performansının ölçülmesi ve değerlendirilmesi maksadıyla Akademik Veri İzleme ve Değerlendirme Koordinatörlüğü kurulmuştur.

Bu koordinatörlük Üniversitenin ve öğretim elemanlarının ulusal ve uluslararası sıralamalarını izlemekte buradan elde edilen verilerle sıralamaya giren araştırmacılara teşekkür belgesi verilmekte ve bu başarıları web sayfasından duyurulmaktadır.

Araştırma geliştirme hedef ve stratejilerine ulaşıp ulaşılmadığını değerlendirmek üzere Stratejik Plan İzleme ve Değerlendirme Kurulu yılda iki kez toplanarak gerekli değerlendirmeleri ve çözüm önerilerini rapor halinde açıklamaktadır. Ayrıca Akademik Veri İzleme Koordinatörlüğü de istenildiğinde rapor hazırlayıp üst yönetime iletmektedir.

Öğretim elemanı performans değerlendirmesi

Olgunluk Düzeyi: Öğretim elemanlarının araştırma-geliştirme performansını izlemek ve değerlendirmek üzere tüm alanları kapsayan uygulamalar düzenli olarak izlenmekte ve izlem sonuçları paydaşlarla birlikte değerlendirilerek önlemler alınmaktadır.

Kantlar

- [akademik veri.pdf](#)
- [ATANMA VE YÜKSELTİLME FORMU.pdf](#)

Araştırma performansının değerlendirilmesi ve sonuçlara dayalı iyileştirilmesi

Olgunluk Düzeyi: Kurumda araştırma performansının izlenmesine ve değerlendirilmesine yönelik uygulamalar tüm alanları ve birimleri (araştırma merkezleri de dâhil) kapsar şekilde yürütülmektedir. Ancak bu uygulamaların sonuçları izlenmemektedir veya karar almalarında kullanılmamaktadır.

Kantlar

- [akademik veri izleme koordinatörlüğü.pdf](#)

Araştırma bütçe performansı

Olgunluk Düzeyi: Kurumda tüm birimlerin araştırma bütçe performansı izlenerek değerlendirilmekte ve karar almalarında (bütçe dağılımı vb.) kullanılmaktadır. Buna ilişkin uygulamalar düzenli olarak izlenmekte ve izlem sonuçları paydaşlarla birlikte değerlendirilerek önlemler alınmaktadır.

Kanıtlar

- [2019-Performans-Program.pdf](#)
- [2019-Yılı-Stratejik-Plan-İzleme değerlendirme.pdf](#)
- [STRATEJİK-PLAN-.pdf](#)
- [2010 - 2019 Yılları Performans Değerlendirmesi Raporu.bap.tubitak.vs.pdf](#)

D. TOPLUMSAL KATKI

1. Toplumsal Katkı Stratejisi

Üniversite toplumsal katkı faaliyetlerini 2017-2021 stratejik planı doğrultusunda yerel, bölgesel ve ulusal kalkınma hedefleriyle uyumlu bir şekilde yürütmektedir. Toplumsal katkı faaliyetleri tüm birimler tarafından önceliklendirilmiş ve bu şekilde çalışmalar devam etmektedir.

Toplumsal katkı politikası, hedefleri ve stratejisi

Olgunluk Düzeyi: Kurumda tüm birimler tarafından benimsenmiş toplumsal katkı politikası, hedefleri ve stratejisi ile ilgili uygulamalar, sistematik olarak izlenmekte ve izlem sonuçlarına göre tüm alanları ve programları kapsayan önlemler alınmaktadır.

Kanıtlar

- [D.1.1.Bölgesel.pdf](#)
- [D.1.1.resim.pdf](#)
- [STRATEJİK-PLAN.pdf](#)

Toplumsal katkı süreçlerinin yönetimi ve organizasyonel yapısı

Olgunluk Düzeyi: Kurumunda toplumsal katkı süreçlerinin yönetimi ve organizasyonel yapılanması Kurumsal tercihler yönünde ve tüm alanları kapsayıcı şekilde uygulamaya konularak bazı sonuçlar elde edilmiştir. Ancak bu sonuçlar izlenmemektedir.

Kanıtlar

- [engelli ve sıfır atık.docx](#)
- [D.1.1.Sosyal sorumluluk b.pdf](#)

2. Toplumsal Katkı Kaynakları

Üniversite bünyesinde bulunan Engelliler birim koordinatörlüğü ve Sıfır Atık koordinatörlüğü hem iç ve hem de dış paydaşlarla birlikte çalışmalarına devam etmektedir. Ayrıca 2019 yılında ikincisi yapılan ve İl genelinde büyük takdir toplayan YÜZ Yüze projesi ile engelli bireylere aileleriyle birlikte bir etkinlik imkanı sağlanmıştır. Sağlık Bilimleri Fakültesinde Sosyal Sorumluluk dersi programa eklenmiştir ve bu şekilde öğrencilere bir farkındalık oluşturmak amaçlanmıştır.

Kaynaklar

Olgunluk Düzeyi: Kurumun toplumsal katkı faaliyetlerini sürdürebilmek için uygun nitelik ve nicelikte fiziki, teknik ve mali kaynaklar birimler arası denge gözetilerek sağlanmaktadır. Ancak bu kaynakların kullanımına yönelik sonuçlar izlenmemektedir.

Kanıtlar

- [D.1.1.4.pdf](#)
- [D.1.1.Sosyal sorumluluk a.pdf](#)
- [yüzyüze.jpg](#)

3. Toplumsal Katkı Performansı

Toplumsal katkı hedef ve stratejilerine ulaşıp ulaşılmadığını değerlendirmek üzere Stratejik Plan İzleme Ve Değerlendirme Kurulu yılda iki kez toplanarak gerekli değerlendirmeleri ve çözüm önerilerini rapor halinde açıklamaktadır.

Toplumsal katkı performansının izlenmesi ve iyileştirilmesi

Olgunluk Düzeyi: Kurumda toplumsal katkı performansının izlenmesine ve iyileştirilmesine yönelik uygulamalar tüm alanları ve birimleri kapsar şekilde yürütülmektedir. Ancak bu uygulamaların sonuçları izlenmemektedir veya karar almalarında kullanılmamaktadır.

Kanıtlar

- [Performans-Programı-Nihai.pdf](#)
- [Stratejik-Plan-İzleme-Raporu.pdf](#)

E. YÖNETİM SİSTEMİ

1. Yönetim ve İdari Birimlerin Yapısı

Üniversitenin eğitim-öğretim, araştırma-geliştirme, toplumsal katkı süreçleri ile idari birimlerin faaliyetleri aşağıdaki organizasyon yapısına göre yerine getirir.



Yönetim ve idari alanlarla ilgili 2017-2021 planında yer alan stratejilerin izlenme ve değerlendirme raporları yayınlanmıştır.

İç kontrol sisteminin oluşturulması, uygulanması ve geliştirilmesi çalışmaları devam etmekte olup eylem planında öngörülen faaliyet ve düzenlemelerin gerçekleştirme sonuçları, Strateji Geliştirme Daire Başkanı tarafından Rektöre rapor olarak sunulur.

Üniversite iç kontrol ve kalite gelişim süreci kapsamında bulunan tüm belgelerin Elektronik Kamu Bilgi Yönetim Sistemi (KAYSİS) içerisinde yer alacak şekilde hazırlanması onaylanması ve güncelleştirilmesine ilişkin standartların belirlenmesi amacıyla hazırlanmış olan Bilecik Şeyh Edebali Üniversitesi KAYSİS Belgesi Hazırlama Prosedürü kapsamında çalışmalara devam edilmektedir. Bu kapsamda İç Kontrol İzleme ve Yönlendirme Kurulu ile İç Kontrol Standartlarına Uyum Eylem Planı Hazırlama Grubunun çalışmalarına ait liste (görev tanımları, iş akış süreçleri, formlar, yönergeler vb.) bir önceki yıl ile karşılaştırılmalı olarak yayınlanmıştır.

Akademik ve idari kadronun motivasyonunun artırılmasına yönelik çalışmalar devam etmektedir.

Yönetim modeli ve idari yapı

Olgunluk Düzeyi: Kurumunda tüm birimleri ve alanları kapsayan yönetim modeli ve idari yapılanması ile ilişkili uygulamalardan elde edilen bulgular, sistematik olarak izlenmekte, paydaşların görüşleri alınmakta ve izlem sonuçları paydaşlarla birlikte değerlendirilerek önlemler alınmakta ve ihtiyaçlar/talepler doğrultusunda güncellemeler gerçekleştirilmektedir.

Kanıtlar

- [3c - BŞEÜ TEŞKİLAT ŞEMASI.pdf](#)
- [STRATEJİK-PLAN20172021.pdf](#)
- [Stratejik-Plan-İzleme ve değerlendirme-Raporu.pdf](#)

Süreç yönetimi

Olgunluk Düzeyi: Kurumda tüm birimleri ve alanları kapsayacak şekilde yönetilen süreçler ilişkin sonuçlar, performans göstergeleriyle sistematik olarak izlenmekte, paydaşların görüşleri alınmakta ve izlem sonuçları paydaşlarla birlikte değerlendirilerek önlemler alınmakta ve ihtiyaçlar/talepler doğrultusunda güncellemeler gerçekleştirilmektedir.

Kanıtlar

- [KİDR bilgi işlem.pdf](#)
- [bilgi işlem kanıt.pdf](#)

2. Kaynakların Yönetimi

Üniversite kaynaklarının temel amaç, akademik ve idari personelde liyakatin öncelikli hâle gelmesi ve alan için ihtiyaç duyulan akademisyenlerin istihdamının sağlanmasıdır. İnsan kaynaklarının yönetiminde yıl içerisinde iç mevzuat düzenlemeleri ve alımlar yapılır. Bu kapsamda kurumda akademik personel alınması/atanması norm kadro yönetmeliği kapsamında planlanır.

Hizmetiçi Eğitim Usul ve Esasları Yönergesi hazırlanarak yürürlüğe konulmuştur.

Üniversite konuyla ilgili olarak 5018 sayılı Kanun, ilgili mevzuat ve yönergeler uyarınca mali işlemlerin uygulamalarına devam eder.

İnsan kaynakları yönetimi

Olgunluk Düzeyi: Kurumun insan kaynakları politikası ve stratejik hedefleri ile uyumlu olarak, insan kaynakları süreçleri doğrultusunda uygulamalar bulunmaktadır ve bu uygulamalardan bazı sonuçlar elde edilmiştir. Ancak bu uygulamaların sonuçları izlenmemekte veya karar almalarında kullanılmamaktadır.

Kanıtlar

- [personel kanıt.pdf](#)
- [ATANMA VE YÜKSELTİME FORMU1.pdf](#)
- [personel kanıtlar.doc](#)

Finansal kaynakların yönetimi

Olgunluk Düzeyi: Kurumda tüm alanları kapsayacak şekilde yürütülen finansal kaynakların yönetimi uygulamalarına ilişkin sonuçlar sistematik olarak izlenmekte, paydaş görüşleri alınmakta ve izlem sonuçları paydaşlarla birlikte değerlendirilerek önlemler alınmaktadır.

Kanıtlar

- [1.3 GİDERLERİN KURUMSAL SINIFLANDIRILMASI TABLOSU.pdf](#)
- [1.4 GİDERLERİN EKONOMİK SINIFLANDIRILMASI TABLOSU.pdf](#)
- [1.6 BÜTÇE GİDERLERİNİN KURUMSAL SINIFLANDIRILMASI TABLOSU.pdf](#)
- [1.7 BÜTÇE GİDERLERİNİN FONKSİYONEL SINIFLANDIRILMASI TABLOSU.pdf](#)
- [1.8 BÜTÇE GİDERLERİNİN FİNANSAL SINIFLANDIRILMASI TABLOSU.pdf](#)
- [1.9 BÜTÇE GİDERLERİNİN EKONOMİK SINIFLANDIRILMASI TABLOSU.pdf](#)
- [MİZAN \(Ana Hesap Bazında\).pdf](#)
- [MİZAN \(Ayrıntılı\).pdf](#)
- [TABLO 1.1 BÜTÇE UYGULAMA SONUÇLARI TABLOSU.pdf](#)
- [TABLO 1.2 GELİRLERİN EKONOMİK SINIFLANDIRILMASI TABLOSU.pdf](#)
- [TABLO 1.5 BÜTÇE GELİRLERİNİN EKONOMİK SINIFLANDIRILMASI.pdf](#)
- [TABLO 1.10 B Ü T Ç E G İ D E R L E R İ VE Ö D E N E K L E R T A B L O S U.pdf](#)
- [2019Performans.pdf](#)
- [2019Plan-İzleme.pdf](#)
- [Faaliyet-Raporu.pdf](#)

3. Bilgi Yönetim Sistemi

Üniversite; insan, altyapı, yazılım, donanım, kullanıcı bilgileri, kuruluş bilgileri, üçüncü şahıslara ait bilgiler ve finansal kaynaklar içerisinde bilgi güvenliği yönetiminin sağlandığını göstermek, risk yönetimini güvence altına almak, bilgi güvenliği yönetimi süreç performansını ölçmek ve bilgi güvenliği ile ilgili konularda üçüncü taraflarla olan ilişkilerin düzenlenmesini sağlamaya yönelik TS EN ISO27001:2013 Bilgi Güvenliği Yönetim Sistemi (BGYS) denetimine tabi olmuş ve sertifikasını almaya hak kazanmıştır.

Bilim İnsanı Destekleme Koordinatörlüğünce (BİDEK) yürütülen bilimsel etkinliklere katılım başvuruları EBYS üzerinden alınmakta olup süreç tamamlandığında Personel Bilgi Sistemine (PBS) otomatik olarak kaydedilir. Yine PBS ve Öğrenci Bilgi Sisteminden (OBS) veri çekerek hesaplamaların yapıldığı Ek Ders Sistemi (EDS) kullanılmaya başlanmıştır.

Üniversitede farklı amaçlar için kullanılan mevcut yazılımların entegrasyonu konusunda çalışmalara devam edilmektedir.

Mezun Öğrenciler ve Kariyer Merkezi Koordinatörlüğü kurulmuş olup mezun öğrencilerin takibine ilişkin bilgi sistemi geliştirilme aşamasındadır.

Entegre bilgi yönetim sistemi

Olgunluk Düzeyi: Kurumda tüm süreçleri destekleyen entegre bilgi yönetim sistemine ve kullanımına ilişkin sonuçlar sistematik olarak izlenmekte, paydaş görüşleri alınmakta ve izlem sonuçları paydaşlarla birlikte değerlendirilerek önlemler alınmakta ve ihtiyaçlar/talepler doğrultusunda güncellemeler gerçekleştirilmektedir.

Kanıtlar

- [11m - Veri Tabanı Sorumlusu.pdf](#)
- [bilgi işlem.pdf](#)
- [bilgi işlem kanıtlar.pdf](#)

Bilgi güvenliği ve güvenilirliği

Olgunluk Düzeyi: Kurumda bilgi güvenliği ve güvenilirliğinin sağlanmasına yönelik uygulamalar sistematik olarak izlenmekte ve izlem sonuçları paydaşlarla birlikte değerlendirilerek önlemler alınmaktadır.

Kanıtlar

- [bilgi işlem kanıtlar.pdf](#)
- [Veri Tabanı Sorumlusu.pdf](#)

4. Destek Hizmetleri

Üniversite ilgili mevzuat çerçevesinde destek hizmetleri sağlamakta. Sunulan mal ve hizmetler ilgili komisyonlar tarafından incelenerek onaylanmaktadır.

Hizmet ve malların uygunluğu, kalitesi ve sürekliliği

Olgunluk Düzeyi: Kurumda, dışarıdan temin edilen destek hizmetlerinin ve malların uygunluğunu, kalitesini ve sürekliliğini güvence altına almak üzere bazı tanımlı süreçler ve mekanizmalar (tedarik süreci, uygunluk ve kalite kriterleri gibi) bulunmaktadır. Ancak bu süreçler doğrultusunda yapılan uygulamalar bulunmamaktadır veya uygulamalar tüm alanları kapsamamaktadır.

Kanıtlar

- [kamu ihale kanunu.pdf](#)
- [taşınır mal.pdf](#)

5. Kamuoyunu Bilgilendirme ve Hesap Verebilirlik

Üniversite paydaşlara karşı sorumlulukları gereği tüm faaliyetlerine ilişkin güncel verileri kurum internet sayfasında duyurulur. Faaliyet Raporları, Stratejik Planlar, KAYSIS Belgeleri, personel ilanları, etkinlikler, duyurular, öğrenci personel sayıları gibi bilgiler, internet sayfası aracılığıyla kamuoyu ile paylaşılır.

Ayrıca, yapılan faaliyetler üniversite haber bülteni olan "Akademi Gündemi" isimli yayını ve sosyal medya hesapları vasıtasıyla kamuoyu ile paylaşılır. Üniversite, kamuoyuna sunduğu bilgilerin tarafsızlığını ve nesnellliğini faaliyet raporlarıyla güvence altına alır.

Çalışanlara sunulan hizmetler ve çalışma ortamının iyileştirilmesi, kültürel, sosyal ve sportif faaliyetlerin artırılması, başarılı personelin motive edilmesi, çalışan beklentilerinin karşılama düzeyini ölçen anketler hazırlanarak uygulamalar yapılmaya başlanmıştır.

Kamuoyunu bilgilendirme

Olgunluk Düzeyi: Kurumun kamuoyunu bilgilendirme faaliyetlerine ilişkin bulgular izlenmekte, paydaş görüşleri alınmakta ve izlem sonuçları paydaşlarla birlikte değerlendirilerek önlemler alınmaktadır.

Kanıtlar

- [kamuoyuna açıklananlar.docx](#)
- [Faaliyet-Raporları.pdf](#)

Hesap verme yöntemleri

Olgunluk Düzeyi: Kurumun hesap verme faaliyetleri sonucunda elde edilen bulgular izlenmekte, paydaş görüşleri alınmakta ve izlem sonuçları paydaşlarla birlikte değerlendirilerek önlemler alınmaktadır.

Kanıtlar

- [kamuoyuna açıklanan raporlar.docx](#)

SONUÇ VE DEĞERLENDİRME

Bilecik Şeyh Edebali Üniversitesi 2019 yılı kurumsal İç Değerlendirme Raporu, 2018 yılı KIDR raporu ile Kurumsal Geri Bildirim Raporu temel alınarak, bir

yılda gerçekleşen değişiklikler ve iyileşmelere yönelik faaliyetleri de içerecek şekilde oluşturulan “Eğitim-Öğretim, Araştırma-Geliştirme, Toplumsal Katkı, Yönetim Sistemleri, faaliyet alanlarında akademik ve idari birimler ile kalite komisyonu çalışma grupları tarafından hazırlanmıştır.

Kalite Güvencesi

Bilecik Şeyh Edebali Üniversitesine özgü sürdürülebilir bir kalite yönetim sistemi oluşturmak amacıyla, Bilecik Şeyh Edebali Üniversitesi Kalite Güvencesi Yönergesi yürürlüğe konulmuş, Bilecik Şeyh Edebali Üniversitesi Kalite Koordinatörlüğü birimi kurulmuş ve Bilecik Şeyh Edebali Üniversitesi Kalite Komisyonu her birimi kapsayacak şekilde yeniden tasarlanmıştır. Ayrıca her birimde kalite komisyonları yerine kalite temsilcisi, raporörü ve çalışma grupları oluşturulmuştur. Bilecik Şeyh Edebali Üniversitesi misyon, vizyon ve stratejik hedefleri ile uyumlu ve Bilecik Şeyh Edebali Üniversitesi'nin eğitim-öğretim, araştırma ve yönetimdeki tercihlerini yansıtan Kalite Politikası Kalite Koordinatörlüğü'nün önerisi ile Bilecik Şeyh Edebali Üniversitesi Senatosunun onayı ile ilan edilmiştir.

Üniversite bünyesinde sürdürülen kalite çalışmalarının ve etkinliklerin duyurulması ve bilinirliğinin artırılması, yürürlükteki yönerge ve güncel dokümanların paylaşılması ve önerilerin izlenebilmesi amacıyla, üniversite resmi internet adresinden doğrudan ulaşılabilen bir “KALİTE” web sayfası (<http://w3.bilecik.edu.tr/kalite/>) yürürlüğe konulmuştur.

Üniversite, kurumsal dış değerlendirme ve kalite odaklı kurumsal deneyimleri doğrultusunda, bu süreçlerin çıktılarının da kullanıldığı, Bilecik Şeyh Edebali Üniversitesine özgü olarak geliştirilen bütünsel bir kalite yönetim sistemi ile Bilecik Şeyh Edebali Üniversitesi, kalite organizasyonu iyileştirilmiş ve “[Kalite Komisyonu ve Çalışma Grupları Usul ve Esasları](#)” yönergesi tekrar düzenlenmiştir. Bilecik Şeyh Edebali Üniversitesi-KAYSİS, kalite yönetim ve iyileştirme süreçlerinin üniversite genelinde kapsamını, işleyişini ve koordinasyonunu tanımlamakta ve akademik ve idari birimlerin iyileştirme süreçleri ile desteklenmektedir.

Üniversite Kalite Koordinatörlüğü kalite çalışmalarının tüm birimlerde etkin olarak işletilebilmesi, Bilecik Şeyh Edebali Üniversitesi hedeflerine ulaşmada birimler arası ve çok yönlü etkileşimin, izlenebilirliğin ve uygulama kolaylığının sağlanması amacıyla, Eğitim-Öğretim, Araştırma-Geliştirme, Toplumsal Katkı, Yönetim Sistemleri, Stratejik Plan ve Performans Göstergeleri, Anket Hazırlama ve Değerlendirme, Akademik Veri İzleme ve Değerlendirme faaliyet alanlarında kalite komisyonlarına yardımcı olan çalışma grupları oluşturularak bunların yardımı ile KIDR hazırlanmıştır. Üniversite birimleri tarafından hazırlanan Performans Tabloları, Üniversite 2017-2021 Stratejik Planında yer alan stratejik amaçlara ve bu amaçlar doğrultusunda tanımlanan hedeflere ne derecede ulaşıldığını ölçmek üzere Stratejik Plan İzleme Ve Değerlendirme Raporu yılda iki defa hazırlanmakta ve Stratejik Plan İzleme Ve Değerlendirme Kurulu tarafından değerlendirilerek önerilerde bulunmaktadır. Ayrıca belirlenmiş çok sayıda performans göstergesi içeren Performans Programı da yayınlanarak bu göstergelerin güncel değerlerinin takibi, bütün birimler ve üniversite düzeyinde mümkün olmaktadır.

Kalite Koordinatörlüğü tarafından, 2019 yılı içinde üniversite çalışanları, öğrencileri ve yöneticileri kalite çevrimleri konusunda farkındalık, sahiplenme ve motivasyon düzeyini artırma amacına yönelik geniş katılımlı seminerler ve toplantılar düzenlenmiştir. Kalite güvence sistemine öğrencilerimizin ve personelimizin katılımının sağlanması amacıyla 2019 yılı içerisinde Memnuniyet anketleri, Ders değerlendirme ve Akademik Personel Değerlendirme Anketleri uygulanmıştır. Anket sonuçları birimlerle paylaşılarak önlem almaları hususunda bildirimde bulunulmuştur.

Eğitim-Öğretim

Bilecik Şeyh Edebali Üniversitesi akredite olmak isteyen programları teşvik etmekte ve bu amaçla her türlü desteği vermektedir. Üniversite, öğretmeden öğrenmeye geçişi sağlayacak uygulamalar ve yeni yaklaşımlar üzerinde çalışmalarını sürdürmektedir.

Öğrencilere yönelik akademik danışmanlık hizmetleri kapsamında, her öğrencinin bir danışmanı mevcuttur. Üniversite ve yurt dışındaki üniversiteler arasında yapılan anlaşmalar uyarınca, öğrenci değişim programları çerçevesinde, yurt dışındaki üniversitelere öğrenci gönderilmesi uygulamalarına devam edilmektedir. Ayrıca Uluslararasılaşma hedefine yönelik olarak Yabancı Öğrenci Birim Koordinatörlüğü çalışmalarını devam ettirmekte, yabancı öğrenci sayımız her geçen gün artmaktadır.

Araştırma - Geliştirme

Bilecik Şeyh Edebali Üniversitesinde araştırma, diğer akademik faaliyetlerle birlikte bütünleşmiş bir yapı içinde tanımlıdır. Ayrıca, Akademik Veri İzleme ve Değerlendirme Koordinatörlüğü kurulmuştur. Araştırma misyonu, hedefleri, araştırma yönetiminin strateji ve görevlerinin yer aldığı bir “Bilecik Şeyh Edebali Üniversitesi Araştırma Politikası” oluşturulmuştur. Bilim, teknoloji, mühendislik ve sanat-tasarım temel faaliyetleriyle toplumsal gelişmeye sunduğu katkının yanında, temel faaliyetlerindeki nitelik ve birikimiyle bilim ve toplum bağlantısını sağlayan öncü projeler gerçekleştirilmektedir. Üniversitenin; Laboratuvarlar, Araştırma Merkezleri, BAP, Döner Sermaye, AB Ofisi ve Bilecik Şeyh Edebali Üniversitesi Teknokent gibi kurumları mevcuttur.

Araştırma birimlerinde kurumlararası ve çok disiplinli araştırma faaliyetleri gerçekleştirilir. Üniversite stratejik hedefleri doğrultusunda, araştırma faaliyetlerini destekler, uygun platformlar sağlar, faaliyetleri izler, birimlerin performanslarını ölçer ve çıktıları değerlendirerek gerekli iyileştirmeleri yapar. Üniversite, araştırma öncelikleri kapsamında fiziki/teknik altyapı ve mali kaynaklarını, araştırma alanındaki stratejik hedefleri doğrultusunda artırmayı hedefler.

Araştırmacılar, yönetim tarafından iç ve dış araştırma fonlarına teşvik edilir, oryantasyon ve bilgilendirme toplantıları düzenlenir. Bilecik Şeyh Edebali Üniversitesinde araştırma çıktılarına katkı sağlayacak, performansa dayalı bir sistem oluşturulmuştur. Bu sistem ile BAP projelerinin etkin yönetimi, kaynakların verimli kullanımı ile araştırma performansının izleme ve geliştirilmesi amaçlanır.

Araştırma kadrosunun akademik etkinliklere katılımları teşvik edilir ve araştırma projeleri kapsamında seyahat ve konferanslara katılım desteği sağlanır. Bilecik Şeyh Edebali Üniversitesinde araştırma ve eğitim faaliyetleri teknik ve sosyal yönleriyle bütünlük olarak ele alınır.

Toplumsal Katkı

Üniversitenin toplumsal katkı stratejisi ve hedefleri doğrultusunda Engelsiz Üniversite çalışmaları yapılarak bunun kanıtı olan turuncu bayraklar üniversitemize tevdi edilmiştir. Bilecik iline yönelik olarak yapılan eğitim faaliyetleri devam ettirilmiştir. Engelli Birim koordinatörlüğü ve Sıfır Atık Koordinatörlüğü'nün çalışmaları ile bir çok sosyal sorumluluk projesi hayata geçirilmiş, Sağlık Bilimleri Fakültesinde Sosyal Sorumluluk dersi açılmıştır. 2019 yılında yoğun talep ve takdir alan Yüzyüze projesinin ikincisi yapılmış engelli bireylerin aileleriyle birlikte bu projede yer alması sağlanmıştır.

Yönetim Sistemi

Bilecik Şeyh Edebali Üniversitesi yönetim ve idari yapılanmanın sürekli iyileştirmesi için, Birim Yönetimi Yazılımları, KAYSİS (Elektronik Kamu Bilgi Yönetim Sistemi) ile entegre dinamik bir yapıda çalışır. Bilecik Şeyh Edebali Üniversitesi İç Kontrol İzleme ve Yönlendirme Kurulu, İç Kontrol Standartlarına Uyum Eylem Planı Hazırlama Grubu oluşturulmuş ve İç Kontrol Standartlarına Uyum Eylem Planı uygulama çalışmaları kapsamında gerekli eylemler gerçekleştirilerek “İç Kontrol Standartları Uyum Eylem Planı Gerçekleşme Sonuçları Raporu 2019” hazırlanarak web sitesinde sunulmuştur.

Bilecik Şeyh Edebali Üniversitesinde bütün birimlerin kalite süreçleri toplu olarak izlenebilir haldedir. Ayrıca, birimlerin internet sayfalarında da bütün iş süreçleri yayınlanması çalışmaları devam etmektedir. Üniversite personel yönetiminde ihtiyaç duyulan her türlü bilgi erişimi ve raporlamalar, EBYS yazılımı üzerinden yapılır ayrıca, anlık olarak tüm verilere ulaşılabilir.

Bilecik Şeyh Edebali Üniversitesi Bilgi İşlem Daire Başkanlığının tüm süreçleri için başvurusu yapılmış olan ISO 27001 sertifikasını alma çalışmaları kapsamında, Kişisel Verilerin Korunması Kanunundaki elektronik verilerle ilgili gerekli tedbirler alınarak ilgili sertifika alınmıştır. Üniversite tüm faaliyetleri ile ilgili güncel verileri, Üniversitenin resmi internet sayfası üzerinden kamuoyuyla paylaşılır. Kamuoyuna sunulan bilgilerin güncelliği ve doğruluğu, ilgili ve görevli kişilerden yazılı içerik dokümanları talep edilerek ve yayın ölçütlerine göre değerlendirilerek doğrulanır.

Üniversite, iç ve dış paydaşlarla sağlıklı bir iletişim ağı kurulmasının stratejik önemini dikkate alarak, Bilecik Şeyh Edebali Üniversitesi Mezunları Derneği kurulmasına öncülük edilmiştir. Üniversite kampüsü; öğrenciler, öğretim üyeleri ve tüm personeli için daha yaşanılır hale getirilmesi amacıyla ağaçlandırma projeleri ile doğaya ve insana saygılı bir üniversite kampüsü anlayışı benimsemiştir.

Sonuç olarak, Bilecik Şeyh Edebali Üniversitesi, kalite odaklı kurumsal deneyimleri doğrultusunda, Bilecik Şeyh Edebali Üniversitesine özgü bütünsel bir kalite yönetim sistemi (Bilecik Şeyh Edebali Üniversitesi, Kalite Koordinatörlüğü) tasarlanmıştır. Kurumda yürütülen tüm süreçler tanımlı hale getirilmiş olup, kalite yönetim sisteminin temel yaklaşımı olan Planla-Uygula-Kontrol et-Önlem al (PUKÖ) döngüsünün tüm süreçlerde işletilmesi çalışmaları yürütülmektedir. Kalite yönetim sistemi ve stratejik planlama çalışmaları bütünlük olarak yürütülür, ayrıca yükseköğretim kurumlarında kalite güvencesi çalışmalarının sürekliliğinin teşviki ve kurumsal hafızanın korunmasına yönelik çalışmalar yapılır veya uygulanır.