

KURUM İÇ DEĞERLENDİRME RAPORU

BURSA TEKNİK ÜNİVERSİTESİ

1. KURUMSAL BİLGİLER

1.1 İletişim Bilgileri

Kalite Komisyonu Başkanı

Bursa Teknik Üniversitesi Rektörü

Prof. Dr. Arif KARADEMİR

Adres: Bursa Teknik Üniversitesi Mimar Sinan Mahallesi Mimar Sinan Bulvarı Eflak Caddesi No: 177 16310 Yıldırım / BURSA

Telefon: 0.224.300.33.05

e-posta: arif.karademir@btu.edu.tr

1.2 Tarihsel Gelişim

2010 yılında kurulan Bursa Teknik Üniversitesi (BTÜ), Bursa Merkez Yıldırım ilçesindeki Yıldırım Yerleşkesi ile Mimar Sinan Yerleşkesinde, 140.400 m² açık ve 86.720 m² kapalı alanda, 3.786 lisans ve 829 lisansüstü olmak üzere toplam 4.615 öğrencisi, 354 akademik ve 148 idari olmak üzere 592 personeli ve 83,9 milyon TL tutarındaki ödeneği ile faaliyet göstermektedir ([Sayılarla BTÜ 2018 Verileri](#)).

Üniversitenin 2018 yılı faaliyetleri [2018 yılı Faaliyet Raporunda](#) detaylı olarak belirtilmiş; önemli gelişmeler ise aşağıda kronolojik olarak özetlenmiştir:

Ocak 2018 : 11/01/2018 tarihli ve 30398 sayılı Resmi Gazetede yayımlanan 2017/11075 sayılı Bakanlar Kurulu Kararı ile kapatılan Doğa Bilimleri, Mimarlık ve Mühendislik Fakültesi ile Sanat ve Tasarım Fakültesi bünyesinde bulunan; bölüm, anabilim dalı ve programların yine aynı Bakanlar Kurulu kararı ile Mühendislik ve Doğa Bilimleri Fakültesi ile Mimarlık ve Tasarım Fakültelerine aktarımlarının yapılması.

Mart 2018: BTÜ 2018-2033 Gelişim Planının ve 2019-2023 Stratejik Planının Senatoda kabul edilmesi.

Nisan 2018: “Yeni Nesil Kompozit Malzeme Uygulama ve Araştırma Merkezi”nin açılması.

İnsan ve Toplum Bilimleri Fakültesi Türkçe eğitim-öğretim yapan Sosyoloji Lisans Programında 2018-2019 Güz yarıyılından itibaren “İsteğe Bağlı Yabancı Dil Hazırlık Sınıfı” açılmasına karar verilmesi.

Ortak Dersler Bölümü İşleyiş ve Eğitim - Öğretim Yönergesinin kabul edilmesi.

Mayıs 2018: İnsan ve Toplum Bilimleri Fakültesi bünyesinde Psikoloji, Orman Fakültesi bünyesinde Peyzaj Mimarlığı, Mimarlık ve Tasarım Fakültesi bünyesinde Mimarlık ve Mühendislik ve Doğa Bilimleri Fakültesi bünyesinde Matematik, Bilgisayar Mühendisliği ve Biyomühendislik lisans programlarının açılması ve öğrenci alımına başlanması.

Temmuz 2018: Fen Bilimleri Enstitüsü bünyesinde Bilgisayar Mühendisliği Anabilim Dalı Tezli Yüksek Lisans ve Sosyal Bilimleri Enstitüsü bünyesinde İşletme Anabilim Dalı Tezli ve Tezsiz Yüksek Lisans programlarının açılması.

Anadolu Üniversite ile “Ortak Derslerin Anadolu Üniversite tarafından BTÜ’ye Sunumunun Gerçekleştirilmesi” kapsamında protokol yapılması.

Eylül 2018: BTÜ Sektörel Eğitim Programı (SEP) Ölçme ve Değerlendirme Usul ve Esaslarının güncellenmesi.

Burslar ve Kısmi Zamanlı Çalışma Yönergesinin iptal edilerek yerine hazırlanan Kısmi Zamanlı Öğrenci Çalıştırma Yönergesinin ve Yemek Bursu Yönergesinin yürürlüğe girmesi.

BTÜ Öğretim Üyelğine Yükseltme ve Atama Yönergesinin güncellenmesi.

Ekim 2018: Mobilya ve Ahşap Uygulama ve Araştırma Merkezinin ve Deprem Mühendisliği Uygulama ve Araştırma Merkezinin (BTÜ-DEPAR) açılması.

Kasım 2018: “Kariyer Gelişimi Uygulama ve Araştırma Merkezi (BUKAGEM)”nin açılmasına ilişkin başvuru dosyasının Senatoda kabulü ve onaylanmak üzere Yükseköğretim Kurulu Başkanlığına sunulması.

"Güvenlik Soruşturması ve Arşiv Araştırması Yönergesi'nin kabulü.

Üniversite bünyesinde oluşturulan Uluslararası İlişkiler Komisyonu tarafından hazırlanan "Bursa Teknik Üniversitesi Uluslararası İlişkiler Strateji Belgesi"nin kabul edilmesi.

BTÜ Dış İlişkiler Ofisi Değişim Programı Yönergesinin güncellenmesi.

Aralık 2018: BTÜ Sınav Uygulama Usul ve Esaslarının kabulü.

Fen Bilimleri Enstitüsü bünyesinde Kimya Anabilim Dalı Doktora Programı (Türkçe) açılmasının Yükseköğretim Kurulu Başkanlığı'nın onayına sunulması.

1.3 Misyonu, Vizyonu, Değerleri ve Hedefleri

BTÜ misyonu, vizyonu, değerleri ve hedeflerine [2014-2018 Stratejik Plan](#)ından ulaşılabilir. [2019-2023 Stratejik Plan](#)ı da tamamlanmış ve yayınlanmıştır.

1.4 Eğitim-Öğretim Hizmeti Sunan Birimleri

LİSANS PROGRAMLARI

Mühendislik ve Doğa Bilimleri Fakültesi

1. [Bilgisayar Mühendisliği](#)
2. [Biyomühendislik](#)
3. [Çevre Mühendisliği](#)
4. [Elektrik-Elektronik Mühendisliği](#)
5. Endüstri Mühendisliği*
6. Fizik*
7. [Gıda Mühendisliği](#)
8. [İnşaat Mühendisliği](#)
9. [Kimya](#)
10. [Kimya Mühendisliği](#)
11. [Lif ve Polimer Mühendisliği](#) (%30 İngilizce)
12. [Makine Mühendisliği](#) (%30 İngilizce)
13. [Matematik](#)
14. [Mekatronik Mühendisliği](#) (%30 İngilizce)
15. [Metalurji ve Malzeme Mühendisliği](#) (%30 İngilizce)

Orman Fakültesi

1. [Orman Endüstrisi Mühendisliği](#)
2. [Orman Mühendisliği](#)
3. [Peyzaj Mimarlığı](#)

İnsan ve Toplum Bilimleri Fakültesi

1. [Psikoloji](#)
2. [Sosyoloji](#)
3. [Uluslararası İlişkiler](#)
4. [Uluslararası Ticaret ve Lojistik](#)
5. İşletme*

Mimarlık ve Tasarım Fakültesi

1. [Mimarlık](#)
2. [Şehir Bölge Planlama](#)

Denizcilik Fakültesi

1. Denizcilik İşletmeleri Yönetimi*
2. Gemi İnşaatı ve Gemi Mak. Mühendisliği*

İletişim Fakültesi

1. Gazetecilik*
2. Halkla İlişkiler ve Tanıtım*
3. Radyo, Televizyon ve Sinema*

LİSANSÜSTÜ PROGRAMLAR

Fen Bilimleri Enstitüsü

Yüksek Lisans Programları

1. [Akıllı Sistemler Mühendisliği](#)
2. [Bilgisayar Mühendisliği](#)*
3. [Biyokompozit Mühendisliği](#)
4. [Biyoteknoloji](#)
5. [Çevre Mühendisliği](#)
6. [Elektrik-Elektronik Mühendisliği](#)
7. [Enerji Sistemleri Mühendisliği](#)
8. [Gıda Mühendisliği](#)
9. [İleri Teknolojiler- Malzeme Bilimi ve Mühendisliği](#)

10. [İnşaat Mühendisliği](#)
11. [İş Sağlığı ve Güvenliği \(Tezsiz, İkinci Öğretim\)](#)
12. [Kent Ormancılığı](#)
13. [Kentsel Tasarım](#)
14. [Kimya](#)
15. [Kimya Mühendisliği](#)
16. [Lif ve Polimer Mühendisliği](#)
17. [Makine Mühendisliği](#)
18. [Mekatronik Mühendisliği \(%30 İngilizce\)](#)
19. [Orman Endüstri Mühendisliği](#)
20. [Orman Mühendisliği](#)
21. [Orman Ürünleri](#)
22. [Orman Ürünleri \(İngilizce\)](#)

Doktora Programları

1. [Biyoteknoloji](#)
2. [Elektrik-Elektronik Mühendisliği](#)
3. [Enerji Sistemleri Mühendisliği](#)
4. [İleri Teknolojiler- Malzeme Bilimi ve Mühendisliği](#)
5. [İnşaat Mühendisliği](#)
6. Kimya*
7. [Kimya Mühendisliği](#)
8. [Lif ve Polimer Mühendisliği \(%30 İngilizce\)](#)
9. [Makine Mühendisliği](#)
10. [Mekatronik Mühendisliği \(%30 İngilizce\)](#)
11. [Orman Endüstri Mühendisliği](#)
12. [Orman Mühendisliği](#)

Sosyal Bilimler Enstitüsü

Yüksek Lisans Programları

1. [Uluslararası Ekonomi Politikası \(Tezli\)](#)
2. [Uluslararası Ekonomi Politikası \(Tezsiz\) \(İkinci Öğretim\)](#)
3. [İşletme \(Tezli\)*](#)
4. [İşletme \(Tezsiz, İkinci Öğretim\)*](#)

*Henüz öğrenci alımına başlanmamış olan programları gösterir.

BTÜ bünyesinde yukarıda belirtilen programların dışında 667 KHK ile açılmış olan programlar aşağıda listelenmiştir:

667 KHK İLE ÖZEL VE YABANCI UYRUKLU ÖĞRENCİLER İÇİN LİSANS PROGRAMLARI

Mühendislik ve Doğa Bilimleri Fakültesi

1. Bilgisayar Mühendisliği (İngilizce) (Ücretli)
2. Elektrik-Elektronik Mühendisliği (İngilizce) (Ücretli)
3. Elektrik-Elektronik Mühendisliği (Ücretli)
4. Endüstri Mühendisliği (İngilizce) (Ücretli)
5. Endüstri Mühendisliği (Ücretli)
6. İnşaat Mühendisliği (İngilizce) (Ücretli)
7. İnşaat Mühendisliği (Ücretli)
8. Makine Mühendisliği (İngilizce) (Ücretli)
9. Makine Mühendisliği (Ücretli)
10. Makine Mühendisliği (%30 İngilizce) (Ücretli)

İnsan ve Toplum Bilimleri Fakültesi

1. Bankacılık ve Finans (Ücretli)
2. Bankacılık ve Finans (İngilizce) (Ücretli)
3. İşletme (İngilizce) (Ücretli)
4. Siyaset Bilimi ve Uluslararası İlişkiler (İngilizce) (Ücretli)
5. Uluslararası Ticaret (İngilizce) (Ücretli)
6. Uluslararası Ticaret (Ücretli)

Mimarlık ve Tasarım Fakültesi

1. İç Mimarlık ve Çevre Tasarımı (İngilizce) (Ücretli)
2. İç Mimarlık ve Çevre Tasarımı (Ücretli)

667 KHK İLE BTÜ'YE AKTARILAN ÖĞRENCİLER İÇİN LİSANSÜSTÜ PROGRAMLAR

Fen Bilimleri Enstitüsü

1. Elektrik-Elektronik Mühendisliği (Ücretli)

Sosyal Bilimler Enstitüsü

1. İşletme (Tezli Yüksek Lisans) (Ücretli)
2. İşletme (Tezsiz Yüksek Lisans) (İÖ) (Ücretli)
3. İşletme (Doktora) (Ücretli)

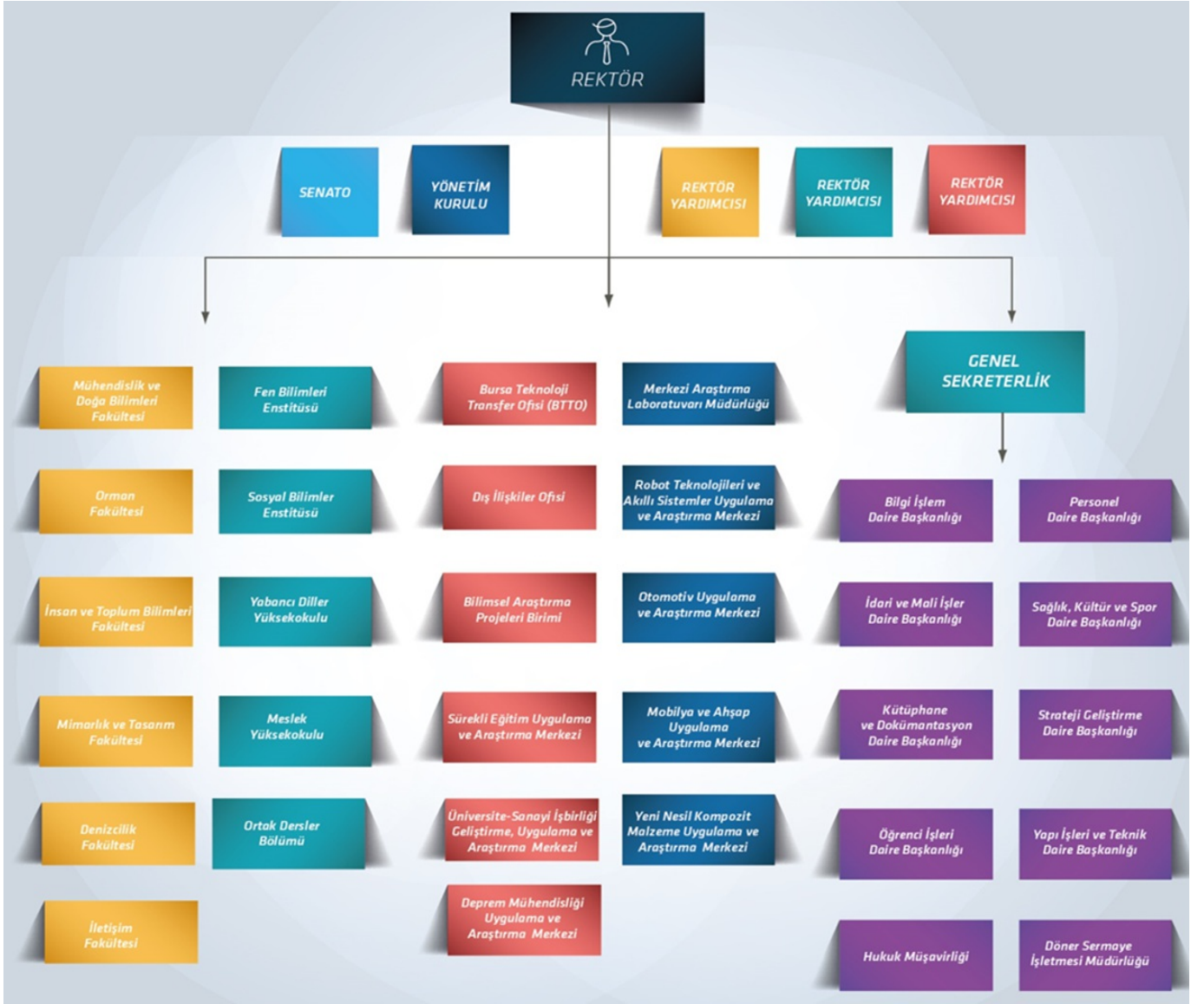
1.5 Araştırma Faaliyetinin Yürütüldüğü Birimleri

- [Bilimsel Araştırma Projeleri Koordinatörlüğü](#)
- [Bursa Teknoloji Transfer Ofisi](#)
- [Döner Sermaye İşletmesi Müdürlüğü](#)
- [Fen,Mühendislik ve Sosyal Bilimleri Araştırmaları Etik Kurulu](#)
- [Fikri ve Sınai Mülkiyet Hakları Birimi](#)
- [Laboratuvar Cihaz Sistemi](#)
- [Merkezi Araştırma Laboratuvarı Müdürlüğü](#)
- [Test Analiz Sistemi](#)

- **Araştırma Merkezleri**
 - [Deprem Mühendisliği Uygulama ve Araştırma Merkezi](#)
 - [Kariyer Gelişimi Uygulama ve Araştırma Merkezi \(2019\)](#)
 - [Mobilya ve Ahşap Uygulama ve Araştırma Merkezi](#)
 - [Otomotiv Uygulama ve Araştırma Merkezi](#)
 - [Robot Teknolojileri ve Akıllı Sistemler Uygulama ve Araştırma Merkezi](#)
 - [Sürekli Eğitim Uygulama ve Araştırma Merkezi](#)
 - [Üniversite-Sanayi İşbirliği Geliştirme Uygulama ve Araştırma Merkezi](#)
 - [Yeni Nesil Kompozit Malzeme Uygulama ve Araştırma Merkezi](#)

- **Bilimsel Dergiler**
 - [Academic Review of Humanities and Social Sciences](#)
 - [Journal of Innovative Science and Engineering](#)

1.6 Bursa Teknik Üniversitesi Organizasyon Şeması



2. KALİTE GÜVENCESİ SİSTEMİ

1. Kalite Politikası

2.1.1. Kurumun misyon, vizyon, stratejik hedefleri ve performans göstergelerini belirlemek, izlemek ve iyileştirmek üzere kullandığı süreç

Stratejik planlamaya ilgili çalışmalar 5018 Sayılı Kanun ile Kamu İdarelerinde Stratejik Planlamaya İlişkin Usul ve Esaslar Hakkındaki Yönetmeliğe uygun olarak yürütülmektedir. Yayınlanan [Kamu İdareleri için Stratejik Planlama Kılavuzu](#) ile [Üniversiteler için Stratejik Planlama Rehberi](#)nde süreç net olarak tanımlanmıştır. BTÜ [2019-2023 Stratejik Planı](#) mevzuata uygun şekilde tamamlanmış olup planın izleme ve değerlendirme kısmında [Kamu İdarelerinde Stratejik Planlamaya İlişkin Usul ve Esaslar Hakkında Yönetmelik](#)te belirtilen adımlara uygun bir şekilde izleme ve iyileştirme süreci ile takvimi açıklanmıştır.

2.1.2. Kurumun stratejileri, öncelikleri ve tercihlerinin misyon, vizyon ve hedefleri ile ilişkisi

BTÜ'nün yenilikçi ve girişimci yönü öne çıkan araştırma odaklı bir üniversite olma tercihi [BTÜ 2014-2018 Stratejik Planı](#)ndaki misyon, vizyon ve hedeflerinde kendisini göstermekte; [2019-2023 Stratejik Planı](#)nda da geliştirilerek vurgulanmaktadır. BTÜ'nün stratejileri, mevcut durumdan gelecek vizyonuna onu ulaştıracak amaç ve hedeflere nasıl ulaşılacağı düşünülerek belirlenmiştir. Her bir amacın altında ilgili hedefler ve onlara ulaştıracak stratejiler tanımlanmıştır.

2.1.3. Kurumda varsa misyon farklılaşması odaklı yaklaşımlar

BTÜ'nün YÖK tarafından "Robotlar ve Akıllı Sistemler" konusunda ihtisaslaşmak üzere belirlenmiş olması tematik bir araştırma üniversitesi olma yolundaki ilerleyişini pekiştirmiştir. YÖK'ün bu kararı takiben BTÜ'de halihazırda var olan Makine, Elektrik-Elektronik ve Mekatronik gibi lisansüstü programlara ek olarak Robot Teknolojileri ve Akıllı Sistemler Uygulama ve Araştırma Merkezi ile Fen Bilimleri Enstitüsünde Akıllı Sistemler Mühendisliği Yüksek Lisans Programı açılmıştır.

İleri Teknolojiler / Malzeme Bilimi ve Mühendisliği, Mekatronik Mühendisliği, Orman Endüstri Mühendisliği, Kimya Mühendisliği ve

Enerji Sistemleri Mühendisliği gibi YÖK 100/2000 programları alanlarında yetkinliğimiz kanıtlanmış durumdadır ve burs almaya hak kazanan öğrenciler eğitimlerine devam etmektedir.

BTÜ, TÜBİTAK [Girişimci ve Yenilikçi Üniversite Endeksi 2017](#)" genel sıralamasında 40'ıncı, devlet üniversiteleri arasında bilimsel ve teknolojik araştırma yetkinliği kategorisinde 9'uncu, fikri mülkiyet havuzu kategorisinde 10'uncu, işbirliği ve etkileşim kategorisinde 12'inci sırada yer almıştır.

BTÜ'nün farklılaşma stratejisi ve öncelikli alanları [2019-2023 Stratejik Plan](#)ın 70.-73. sayfalarında açıkça belirtilmiştir.

2.1.4. Kurumsal kaynakların paylaşımında birimler arası dengenin kurulmuş olması

Harcama birimleri, Üniversitenin bütçe hazırlık sürecindeki tekliflerini, üst yönetim tarafından orta vadeli mali plan doğrultusunda belirlenen harcama birimi (fakülte vb.) ödenek tavan limitlerine göre sunmaktadır. Strateji Geliştirme Daire Başkanlığınca konsolide işlemleri yapıldıktan sonra üst yönetim tarafından ödenek tavanları dahilinde yapılacak düzenlemeler ile hazırlanan bütçe Maliye ve Kalkınma Bakanlığından talep edilmektedir.

Bütçelerin tavanları belirlenirken harcama birimlerinin (fakülte, daire başkanlığı, vb.) kendilerine özgü ihtiyaçları ve talepleri (personel, makine, teçhizat, kitap, vb.), personel sayıları, öğretim elemanı/öğrenci sayısı, program sayısı, proje geliştirme, araştırma ve geliştirme faaliyetleri, üniversitenin eğitim ve öğretim dışında yürüttüğü hizmetler, bir önceki yıl harcama tutarları, gerekçeli bütçe teklifleri ve Orta Vadeli Mali Plan ve yılı bütçesiyle verilen kadro ihdas cetvelleri (personel alımı için) gibi hususlar dikkate alınmaktadır.

2.1.5. Kurumun kalite politikasının tüm süreçlerini kapsayacak şekilde tanımlanması ve ilan edilmesi

BTÜ Kalite Komisyonu, hazırladığı taslakla ilgili iç paydaşların görüş ve önerilerini almış ve gerekli düzenlemeleri yaptıktan sonra [BTÜ Kalite Politikası](#) 2017 yılında yayınlamıştır.

2.1.6. Kurumun kalite politikasını tüm paydaşlarına duyurma ve kurum içi ve dışında yayılımını sağlama yöntemi

Kalite Politikası çıktı alınıp çerçevelenerek üniversitenin önemli yerlerinde misyon ve vizyon bildirelerinin yanına asılmış ve aynı zamanda [üniversite web sayfasında](#) ve [kalite web sayfasında](#) duyurularak herkesin erişimine açık hale getirilmiştir.

2.1.7. Kurumda kalite politikasının benimsendiğini gösteren uygulamalar

Kalite Politikasında da belirtildiği üzere BTÜ, eğitim-öğretim, araştırma-geliştirme, girişimcilik, kurumsal hizmetler ve topluma hizmet faaliyetleri başlıkları altında yürüttüğü tüm faaliyetlerde ve sunduğu tüm ürün ve hizmetlerde 'Toplam Kalite Yönetimi' yaklaşımını esas almaktadır. Örnek olarak 2017 yılı içerisinde tüm paydaşlarını önceliklendirmiş ve karar alma süreçlerine katılım mekanizmaları geliştirmiştir. Ayrıca süreç haritalarını tamamlamıştır. Performansını diğer üniversiteler ile karşılaştırmak üzere 600'ün üzerinde performans göstergesinden oluşan bir tablo oluşturmuş ve bu ve benzeri çalışmalarının çıktılarını 2019-2023 Stratejik Plan hazırlıklarına dahil etmiştir.

2.1.8. Kurumun kalite politikasında standartlara uygunluk, amaca uygunluk ya da her ikisini kapsayan tercihi oluşturmuş olması

BTÜ'nün tüm faaliyet alanlarındaki amaçlarına ulaşmak üzere kaliteyi sürekli olarak artırmaya yönelik tercihi kalite politikasında da yansıtılmaktadır.

2.1.9. Kurumun kalite yönetiminin stratejik yönetimi ile entegrasyonu ve bu entegrasyonun sürekliliği

2019-2023 Stratejik Plan hazırlıkları bir fırsat olarak değerlendirilmiş ve iki süreç örtüştürülmüştür. Böylece [kalite çalışmalarıyla ilgili stratejik planın entegrasyonu](#) da sağlanmıştır.

2019-2023 Stratejik Plan hazırlıkları kalite yönetim uygulamaları ile iç içe geçecek şekilde planlanmış ve yürütülmüştür. Örneğin her bir paydaş grubundan yıllık bir döngüde geribildirim alma mekanizması kurgulanmıştır. Ayrıca stratejik planın izleme ve değerlendirme aşaması kalite yönetim sistemiyle uyumlu olacak ve sürekliliği güvence altına alacak şekilde kurgulanmıştır. Bu kapsamda altı ayda bir izleme toplantısı ve yılda bir de değerlendirme raporu yazılması ile toplantısı yapılması; bu şekilde performans göstergelerinin takip edilmesi, PUKÖ Döngüsü çerçevesinde gerekli önlemlerin alınması ve sonraki dönemlere dair planlamaların yapılması öngörülmüştür. KİDR hazırlık takvimi ile faaliyet raporu ve stratejik plan değerlendirme raporu hazırlama takvimi örtüştürülmüştür. Ayrıca üç raporun yazımında da aynı zamanda Kalite Koordinasyon Birimi üyesi olan Strateji Geliştirme Daire Başkanlığındaki uzman personelin katılımı sağlanmış ve hem yürütülen çalışmaların hem de raporlardaki bilgilerin birbirinden kopuk olmaması garanti altına alınmıştır.

2.1.10. Kurumun stratejik planıyla uyumlu olarak izlemesi gereken tanımlı performans göstergeleri, anahtar performans göstergeleri ve bu göstergeleri izleme yöntemi

Stratejik plan kapsamında amaçlar, hedefler ve performans göstergeleri tespit edilmiş olup yıllık [faaliyet raporları](#) ile raporlanmakta ve takip edilmektedir. Bu kapsamda eğitim-öğretim, araştırma-geliştirme, kurumsal hizmetler ve toplumsal katkı alanlarının tamamı kapsanmıştır. Uygulanmakta olan stratejik plandaki hedeflerin sorumluları her yılın [performans programında](#) faaliyet maliyetleri tablosunda belirtilmektedir. Kırılım birim düzeyinde gerçekleşmektedir. Ayrıca [girişimci ve yenilikçi üniversite endeksine](#) girdi oluşturacak veriler de yıllık bazda takip edilmektedir. En temel göstergeler [Sayılarla BTÜ](#) web sayfasında yayınlanmaktadır.

[2019-2023 Stratejik Plan](#)ında tüm amaçlar, hedefler ve performans göstergeleri ile temel performans göstergeleri açıkça belirtilmiştir; izleme ve değerlendirme metodu planın son kısmında belirtildiği şekilde uygulanacaktır.

2.1.11. Kurumun varsa uluslararasılaşma konusunda belirlediği stratejisi, hedefleri, performans göstergeleri ve izleme yöntemleri

BTÜ uluslararasılaşma stratejisinin belirlenmesi için bir komisyon oluşturulmuştur. BTÜ 2019-2023 Stratejik Planından yola çıkılarak kurumun mevcut durumunun analizi yapılmış, üst politika belgeleri incelenmiş, konuyla ilgili kamu kurum/kuruluşlarının beklentileri özetlenmiş, diğer üniversitelerdeki başarılı uygulamalar tespit edilmiş ve tüm bunlardan yola çıkarak SWOT Analizi, uluslararasılaşma vizyon, amaç, hedef ve stratejileri belirlenmiş, sonuçta [Uluslararasılaşma Strateji Belgesi](#) tamamlanmış ve yayınlamıştır. Uluslararasılaşma alanındaki hedef ve performans göstergeleri BTÜ [2019-2023 Stratejik Planı](#) içerisinde Hedef 1.4 başlığı altında altı aylık dönemlerde izlenecektir.

2.1.12. Kurumun geçmişten bugüne kadar geçirmiş olduğu ve devam eden kurumsal dış değerlendirmeler, program ve laboratuvar akreditasyonları, sistem standartları konusundaki deneyimleri ve bu deneyimlerden öğrendikleri ve kazanımları

Yükseköğretim Kalite Kurulu tarafından görevlendirilen Dış Değerlendirme Takımının 27-28 Kasım 2017 tarihindeki ziyareti, hem öncesindeki hazırlıklar hem ziyaret süreci hem de sonrasında yayınlanan [Kurumsal Geribildirim Raporu](#) (KGBR) açısından geliştirici olmuştur. Bu süreçte kalite çalışmaları ivme kazanmıştır. Özellikle gelişmeye açık noktalar olarak belirtilen aşağıdaki hususlarda ilerleme kaydedilmiştir:

- KGBR'deki "... Kurumun hızlı gelişme süreci sonucunda gerçekleşen dağınık büyüme sorunu, Kurumun iyileştirilmeye açık yönü olarak değerlendirilmektedir. Özellikle yer tahsisi konusunda Kurumun haklı talepleri bu çerçevede dikkate alınmalıdır. Yine sürdürülebilirliğin sağlanması yönünden Üniversitenin gelişim planları doğrultusunda, Üniversitenin idari ve akademik personel yönünden desteklenmesi önem arz etmektedir." bulgusuna yönelik olarak yer tahsisi ve personel alım süreci hızlanmıştır. Bu kapsamda 2018 yılında yapılan tahsisle açık alan 140.000 m² ve kapalı alan 87.000. m²'ye ulaşmıştır. Fiziki alanı artırma çalışmaları devam etmektedir. Buna ek olarak akademik personel sayısı 2017 yılında 278 iken 2018 sonunda 354'e ulaşmıştır. Ancak idari personel sayısı 140 iken 148'e çıkabilmiştir.
- KGBR'deki "Mevcut Fakülte yapılanması, üniversiteyi yatay büyümeye doğru itmiştir. Kuruma zorunlu olarak devredilen yeni bölümler ile aktif olmayan İletişim Fakültesi, Sanat ve Tasarım Fakültesi ve Denizcilik Fakültesi gibi birimlerin sürdürülebilirlik yönünden değerlendirilerek, sürdürülebilir birimlerin güçlendirilmesi, sürdürülebilirliği olmayan birimlerin de tasfiyesi, kurumun kalite sürecinin bütünlüğünün sağlanması adına, kurumun iyileştirilmeye açık yönü olarak değerlendirilmektedir... Özellikle Doğa Bilimleri, Mimarlık ve Mühendislik Fakültesinin (DBMMF) 21 bölümden oluşması ve her bölümde de birden fazla programın uygulanıyor olması sürdürülebilir değildir. Bu konunun dikey büyüme yaklaşımına göre ele alınarak, ilgili fakültenin yeniden yapılandırılması ivedilikle çözülmesi gereken bir konudur." bulgusuna yönelik olarak yapıda değişikliğe gidilmiştir. Doğa Bilimleri, Mimarlık ve Mühendislik Fakültesi ile Sanat ve Tasarım Fakültesi kapatılmış, yerlerine Mühendislik ve Doğa Bilimleri Fakültesi ile Mimarlık ve Tasarım Fakültesi açılmıştır.
- Tüm PUKÖ döngüleri Google Drive üzerinde ortak çalışmaya açıktır. Bu durum sürdürülebilirliğin sağlanması ve kurumsal hafızanın korunması açısından başarılı bulunmuştur. Bütünleşik Bilgi Yönetim Sisteminin olmaması gelişime açık olarak değerlendirilmiş; bu amaçla Strateji Geliştirme Daire Başkanlığı ile Bilgi İşlem Daire Başkanlığı personelinde oluşan bir ekip çalışmalara başlamıştır.
- KGBR'de kreş vb. sosyal ihtiyaçların ivedilikle giderilmesi gerektiği belirtilmiş, bu amaçla kampüs yakınlarındaki bir kreş ve yüzme havuzu ile anlaşılması, personelimizin uygun şartlarda faydalanması sağlanmıştır. Ayrıca personelimize yönelik enstrüman kursları başlatılmış ve koro kurulmuştur.

2. Yükseköğretim Kalite Komisyonlarının Görev, Sorumluluk ve Faaliyetleri

2.2.1. Kalite komisyonunun kurumda görev ve sorumluluklarını yerine getirmek üzere kurmuş olduğu kalite yönetim sistemi

Üniversitenin Kalite Yönetim Süreci, [Yükseköğretim Kalite Güvencesi ve Yükseköğretim Kalite Kurulu Yönetmeliği](#) ve [BTÜ Kalite Güvencesi Yönergesi](#) kapsamında yürütülmektedir. Her yıl Şubat ayında İdare Faaliyet Raporunun hazırlanmasına müteakip tüm birim yetkililerine ve Birim Kalite Koordinatörlüklerinde (BKK) görevli personele [KİDR hazırlıklarının başladığına dair bilgi](#) verilmektedir. Kalite Koordinasyon Birimi (KKB), BKKlardan gerekli bilgileri toplamaktadır. KİDR'deki her bir soru başlığı altında önceki yıl verilen yanıtlar ve yapılacaklar ile yıl boyunca yapılmış olan çalışmalar ve kaydedilen ilerleme Google Drive'da paylaşılan PUKÖ excelllerinde kayıt altına alınmakta; mevcut dönemde yapılması planlananlara da yer verilmektedir. Bu süreçte [Kurumsal Geribildirim Raporundaki \(KGBR\)](#) bulguların iyileştirilmesine ve [diğer üniversitelerin KGBRleri](#) okunarak örnek alınabilecek uygulamaların değerlendirilmesine özellikle dikkat edilmektedir. Tüm başlıklarla ilgili bilgiler derlenerek Kalite Komisyonuna sunulmakta ve görüşlerini de kapsayacak şekilde son hali verilmiş olan rapor Senato onayından sonra hazır hale getirilmektedir.

2.2.2. Kurumda kalite yönetiminden sorumlu birimlerin ve varsa, kalite komisyonunun yanı sıra, kuruma özgü kalite odaklı komisyon/danışma yapılanmalarının ve dış paydaş katılımının kalite komisyonu ile ilişkilendirilmesi, tüm birimlerin katılımının/temsiliyetinin sağlanması

Kalite çalışmalarındaki ana organlar [BTÜ Kalite Güvencesi Yönergesinde](#) de belirtildiği üzere [Kalite Komisyonu](#), [Kalite Koordinasyon Birimi](#) ve [Birim Kalite Koordinatörlükleridir](#) ve bu yapı ile kalite yönetimi çalışmalarına tüm birimlerin katılımı/temsiliyeti sağlanmış olmaktadır. Bunlara ek olarak [bölüm/fakülte/üniversite danışma kurulları](#) kanalıyla eğitim-öğretim-araştırma-geliştirme-toplumsal katkı alanlarında dış paydaşların (sanayi, işverenler, kamu kurumları, STKlar, vb.) katılımı sağlanmaktadır.

2.2.3. Kurumda kalite komisyonu tarafından kalite kültürünün benimsenmesi ve yaygınlaşması için yürütülen çalışmalar

Kurum içinde kalite kültürünün yaygınlaşması ve benimsenmesi için dört önemli araç kullanılmaktadır: bilgilendirme, katılım, eğitim ve uygulama. Öncelikle kalite çalışmaları kapsamında yapılan tüm faaliyetler resmi yazıyla veya [web sayfası](#) kanalıyla ilgililerle paylaşılmaktadır. Buna ek olarak ilgili kurullar, Kalite Komisyonu ve Birim Kalite Koordinatörlükleri yoluyla karar alma ve kalite geliştirme süreçlerine çalışanların katılımı sağlanmaktadır. Ayrıca 2017 yılında tüm birimlerden seçilen 25 kişilik ekibin katıldığı 8 günlük kalite eğitimlerini takiben 2018 yılında 3 ayrı oturumda akademik ve idari personel ile öğrencilere [Üniversitede yürütülen kalite çalışmalarıyla ilgili bilgilendirme sunumu](#) yapılmış; konuyla ilgili görüş ve önerileri alınmıştır. Katılımcılar bilgilendirmenin farkındalığı ve katılımı artırarak açısından faydalı olduğunu ve ileriki dönemlerde de devam edilmesi ihtiyacını belirtmişlerdir; bu öneri 2019 yılında uygulamaya koyulacaktır. Buna ek olarak aday memurlar eğitimi kapsamında tüm yeni memurlara BTÜ Kalite Güvencesi Sistemi hakkında

bilgi verilmiştir; bu uygulamaya bundan sonraki eğitimlerde de standart olarak devam edilecektir. Son olarak da üniversite personeli, kalite iyileştirme çalışmalarının süreç haritalarının çıkarılması ve paydaş katılımının sağlanması amacıyla anket ve odak grup görüşmeleri yapılması gibi uygulama aşamalarını bizzat yaşamakta, üniversitenin faaliyetlerindeki gelişmelere bizzat şahit olmaktadır.

2.2.4. Kurumdaki liderlerin kurumun amaçları ve hedefleri doğrultusunda çalışanların hedef birliğini sağlama yöntemi

Genel itibariyle [Üniversite web sayfası](#) ve duyuru panoları vasıtasıyla kurumun vizyonu, misyonu, hedefleri, kalite politikası, vb. üst politika belgeleri tüm çalışanlarla paylaşılmaktadır. Özelde ise Üniversitenin yapılanmasına bağlı olarak Üniversitenin ana amaç ve hedeflerine ulaştığından emin olmak için üst yönetimden alt kademelere doğru bir bilgi aktarımı olmaktadır. Her birimin yetkilisi o birimin sorumlu olduğu alanla ilgili faaliyetlerini sürekli olarak geliştirmekten, Stratejik Plandaki ilgili hedefleri gerçekleştirmekten, Birim Faaliyet Raporunu yayınlamaktan, KİDR'de ve İç Kontrol Eylem Planı çalışmaları kapsamında ortaya çıkan iyileştirme faaliyetlerinde üzerine düşeni yapmaktan sorumludur. Birim yetkilileri, tüm bu çalışmalar kapsamında bağlı personeline gerekli bildirimleri yapmakta ve Üniversite hedeflerine ulaştıracak alt faaliyetlerin gerçekleştirilmesini sağlamaktadır.

2.2.5. Planla-Uygula-Kontrol Et- Önlem Al (PUKÖ) döngülerinin tamamlanma düzeyi

BTÜ'nün tüm faaliyetleriyle ilgili PUKÖ Döngüsü dış değerlendirme ölçütleri çerçevesinde yapılmaktayken 2018 itibariyle KİDR soruları baz alınarak çevrimlerin yapılmasına karar verilmiştir. Bu kapsamda BTÜ'nün 2015, 2016 ve 2017 KİDR verileri, 2017 Kurumsal Geribildirim Raporundaki bulguları ve 2016-2017'de dış değerlendirme sürecinden geçmiş olan diğer üniversitelerin Kurumsal Geribildirim Raporlarındaki önemli noktalar incelenmiş ve bir nevi kıyaslama çalışması da yapılmıştır. Böylece 2018 yılında yapılması gerekenler listesi oluşturulmuş ve Google Drive'da paylaşılan PUKÖ excellerinde kayıt altına alınmıştır. Uygulama aşamasını koordine eden Kalite Koordinasyon Birimine gerektiğinde Kalite Komisyonu üyeleri de eşlik etmiştir. Uygulama aşamasının sonundaki kontrol aşaması, 2018 KİDR hazırlıkları kapsamında yürütülmüş; PUKÖ excelleri tek tek gözden geçirilmiş, plana uyulamayan durumlar için önlem planları yapılmıştır. 2018 KİDR'in sonuç kısmında tüm faaliyet alanlarındaki PUKÖlerin önlemleri madde madde belirtilmiştir.

3. Paydaş Katılımı

2.3.1. Kurumun paydaşları arasındaki önceliklendirmeyi belirleme şekli

BTÜ 2019-2023 Stratejik Plan hazırlık çalışmaları tüm paydaşların katılımını sağlamaya yönelik çalışmaların en temelden yeniden kurgulanmasına vesile olmuştur. Stratejik Planlama Ekibi adıyla tüm paydaşlardan geribildirim almak üzere bir çalışma grubu oluşturulmuştur. Bu kapsamda ilk olarak paydaşlar tespit edilmiş, önceliklendirme yapılmış ve ardından her birinin üniversitenin faaliyetleriyle ilişkisi kurulmuştur. Paydaşların önceliklendirilmesinde, paydaşların önem ve etki dereceleri dikkate alınmıştır. Faaliyet alanlarına göre belirlenen ürün ve hizmetlerin, paydaşın alacağı kararlarla üniversiteyi etkileme düzeyi ile paydaşın beklenti ve taleplerinin karşılanması konusuna verilen önem belirlenmiş; paydaş önceliği matematiksel olarak ifade edilmiştir. Sonuçta ulaşılan paydaş listesi ve geribildirim mekanizması [2019-2023 Stratejik Plan](#)'ın 28.-32. sayfalarında belirtilmiştir.

2.3.2. Kurumun iç ve dış paydaşlarının karar alma ve iyileştirme süreçlerine katılımı, bilgilendirme mekanizmaları

Her bir paydaştan hangi yöntemle (anket, odak grup görüşmesi, ziyaret, vb.), hangi dönemlerde ve hangi birim tarafından geribildirim alınacağı belirlenmiş; [web sayfasındaki sunumun](#) 24. slaytında ilan edilmiştir. Planlanan takvime uyularak alınan geribildirimler analiz edilmekte; bulgulara göre önlem alınmaktadır. Örneğin BTÜ 2017 KGBR'de belirtildiği üzere personelden gelen talep doğrultusunda yakınlardaki bir kreş ile anlaşılması ve personelimize kreş imkanı sağlanmıştır; yine yakınlardaki bir yüzme havuzu ile anlaşılması ve personelimize ayrılan saatlerde tesisi kullanma imkanı sağlanmıştır.

Paydaş	Yöntem ve Sıklık	Dönem	Sorumlu
Öğrenciler	Anket – Yılda bir Odak Grup Görüşmesi – İki yılda bir	Mayıs-Haziran	ÖİDB
Çalışanlar	Anket – Yılda bir Odak Grup Görüşmesi – İki yılda bir	Kasım-Aralık	PDB
Sanayi Kuruluşları ve İşverenler	Anket – İki yılda bir Çalıştay – Beş yılda bir	Eylül-Ekim	BTTO
Diğer Kurum ve Kuruluşlar	Anket – İki yılda bir Ziyaretler	Ağustos - Eylül	Genel Sekreterlik

Bunlara ek olarak üniversite [web sayfası](#)ndan, sosyal medya hesaplarından ve [Whatsapp Öneri ve Şikayet Hattı](#)ndan sürekli olarak geribildirim alınmakta ve Genel Sekreterlik tarafından ilgili birimlere ulaştırılan bildirimlere hızla çözüm getirilmektedir.

Kurumdaki kararlar ve uygulamalarla ilgili bilgilendirme EBYS üzerinden resmi yazıyla [web sayfası](#)nda, ilan panolarında, e-postayla ve SMS yoluyla duyuru olarak yapılmaktadır. Senato ve Kalite Komisyonunda doğal üye olarak yer alan öğrenci temsilcisi ile de öğrencilerin karar alma mekanizmalarına katılımı ve bilgilendirilmesi sağlanmaktadır.

Ayrıca her yıl düzenli olarak toplanan [Danışma Kurulları](#) ile dış paydaşlardan düzenli olarak geribildirim alınmaktadır. Anketler yoluyla, mevzuatta çizilen çerçeve doğrultusunda, üst politika belgelerinin üniversite stratejilerini belirlerken girdi oluşturmasıyla, gelen resmi yazılarda talep edilenlerin karşılanmasıyla, karşılıklı gerçekleştirilen [ziyaretlerle](#), ortak [proje/toplantı/çalışmalarla](#) ve imzalanan [protokollerle](#) üniversite ile sanayi kuruluşları, kamu kurum ve kuruluşları, yerel yönetimler ve STKlar arasında iletişim ve işbirliği sağlanmaktadır.

Paydaşlarla iletişimin daha sistematik ve bütüncül bir şekilde yönetilmesi amacıyla yıllık kurumsal iletişim planı hazırlanması kararlaştırılmış ve 28 Şubat 2019 tarihinde 2019 yılı [Kurumsal İletişim Planı](#) Senatoda onaylanmıştır.

2.3.4. Mezun izleme sisteminin yapılanması

BTÜ'nün 2018 sonu itibariyle 183 mezunu bulunmaktadır. Henüz mezunları takip etmeye ve katılımlarını sağlamaya yönelik bir sistem bulunmamaktadır. Ancak 2019-2023 Stratejik Plan çalışmalarında bu durum tespitler ve ihtiyaçlarda belirtilmiştir ve hedefler arasında mezunları takip etmeye yönelik bir sistem geliştirilmesi ile Mezunlar ve Mensuplar Derneği kurulmasının teşvik edilmesi yer almıştır. Bu amaçla 2019 yılı Ocak ayında kurulan [BTÜ Kariyer Gelişimi Uygulama ve Araştırma Merkezimezun izleme sisteminin kurulmasına ivme kazandıracaktır.](#)

3. EĞİTİM VE ÖĞRETİM

1. Programların Tasarımı ve Onayı

3.1.1. Kurumda eğitim-öğretim programlarının tasarım yöntemi

Her bir programın tasarımında; bölüm eğitim-öğretim komisyonları yurt içi ve yurt dışındaki güncel programları dikkate almakta ve iç paydaşların katkılarıyla eğitim-öğretim planlarına son halini vermektedir. Bunun yanı sıra, diğer üniversite mezunları, bölümle ilgili sanayi kuruluşları, sivil toplum ve meslek örgütleri, kamu kurumları, yurtiçi ve yurtdışı üniversiteler gibi dış paydaşlarla da görüşmeler yapılarak mezunlardan beklentiler belirlenmekte ve bu beklentileri karşılamaya yönelik yenilikçi yaklaşımlar eğitim-öğretim programına yansıtılmaktadır.

3.1.2. Programların tasarımına paydaş katılımı

Paydaşların programlara [ilişkin görüş, düşünce ve önerileri yapılan toplantılarla](#) alınmakta ve bu doğrultuda programlarda gerekli revizyon yapılmaktadır. Özellikle seçmeli derslerin belirlenmesinde öğrencilerin ilgi alanları ve istekleri göz önünde bulundurulmaktadır.

Eğitim-öğretim programlarının planlanmasında iç ve [dış paydaşlardan](#) görüş alınma sürecinin sistematik hale getirilmesi için [BTÜ Danışma Kurulu Yönergesi](#) çıkarılmıştır. Yönergenin Danışma Kurulunun Çalışma Usul ve Esasları uyarınca takvime bağlanarak yazılı hale getirilmiştir. Böylece, bu sürecin sürekliliği güvence altına alınmıştır. Danışma Kurulları ilk olarak 2018 yılında toplanmış ve tutanak altına alınmıştır.

3.1.3. Eğitim-öğretimin her seviyesinde öğrencilere araştırma yetkinliğini kazandırmak üzere gerçekleştirilen faaliyetler

BTÜ-SEP, 2018-2019 güz yarıyılında Elektrik-Elektronik Mühendisliği, Çevre Mühendisliği, Gıda Mühendisliği ve Orman Mühendisliği Bölümlerinde uygulanmaya başlanmıştır. 2019-2020 güz yarıyılı itibariyle katılan bölüm sayısı artacaktır.

2018 yılı Şubat ayında [TAGEM ARGE Fonları Bilgilendirme sunumu](#) yapılmıştır. 2018 yılında lisans öğrencilerine yönelik olarak Bursa Teknoloji Transfer Ofisi yürütücülüğünde TÜBİTAK Projesi Yazma Eğitimleri düzenlenmiştir. ([Eğitim 1](#), [Eğitim 2](#), [Eğitim 3](#), [Eğitim 4](#), [Eğitim 5](#), [Eğitim 6](#), [Eğitim 7](#), [Eğitim 8](#))

BAP yönergesiyle desteklenen ve bizzat lisans öğrencilerimiz tarafından hazırlanarak sorumlu bir öğretim üyesinin denetiminde yürütülen [bilimsel araştırma projeleri](#), öğrencilerimizin proje yazma ve araştırma yapma becerilerini geliştirmektedir.

Ayrıca lisansüstü programlarda Fen Bilimleri Enstitüsünde bilimsel araştırma yöntemleri dersi ve proje bitirme çalışması ile Sosyal Bilimler Enstitüsünde araştırma yöntemleri, proje bitirme çalışması, nitel araştırma teknikleri, bilimsel araştırma yöntemleri ve yayın etiği gibi dersler verilmektedir.

3.1.4. Kurumdaki öğretim programlarının amaçları, kazanımları ve ders bilgi paketlerinin hazırlanması ve kamuoyuyla paylaşılması

Her seviyede öğretim programı için hazırlanmış olan program ve ders bilgi paketleri ile programların eğitim amaçları ve kazanımları [Bologna Bilgi Paketi](#) Üniversitenin internet sayfasında paylaşılmıştır.

Tüm paydaşları eğitim-öğretim hizmetlerinden bilgi sahibi olmaları amacıyla YDYO tarafından 2016 yılından itibaren hazırlanan öğrenci bilgi rehberi örneği, 2019 yılı itibariyle tüm Fakülte bölümleri / Enstitüler tarafından web sayfalarında yayımlanmak üzere pdf formatında e-bülten çıkarılması için çalışmalar başlamıştır. E-Bülten Hazırlama bölüm başkanlıklarınca yapılacak olup konu ile ilgili üst yazı yazılmıştır. Akademik birim Müdür/Dekan ya da eğitim-öğretimden sorumlu ilgili yöneticilerin katılımıyla bilgilendirme E-Bülten Hazırlık Toplantısı gerçekleştirilmiş olup öğrenci rehberi taslağı tüm akademik birimlere gönderilmiştir. E-Bülten hazırlık çalışmalarına başlanmıştır.

3.1.5. Program yeterliliklerinin TYYÇ ile uyumunun sağlanması

Programların yeterlilikleri, çıktıları ve bölüm çıktıları belirlenirken [Türkiye Yükseköğretim Yeterlilikler Çerçevesiyle \(TYYÇ\)](#) uyumu göz önünde bulundurulmaktadır.

BTÜ Staj Yönergesine ek olarak, BTÜ Sektörel Eğitim Programı (SEP)[Yönergesi](#) ile öğrencilerin özel veya kamu kurumları ile işbirliği içinde mesleki uygulama ve staj iş yükleri programlara yansıtılmaktadır.

Kanıtlar

- [Danışma Kurulu yazısı.pdf](#)
- [Eğitim ve Öğretimin Değerlendirilmesi İTBF.pdf](#)
- [Eğitim ve Öğretimin Değerlendirilmesi MDBF.pdf](#)
- [Eğitim ve Öğretimin Değerlendirilmesi OF.pdf](#)
- [Fakülte Danışma Kurulu Oluşturulması MTE.pdf](#)
- [E-Bülten Hazırlık Toplantısı.pdf](#)

2. Programların Sürekli İzlenmesi ve Güncellenmesi

3.2.1. Programların gözden geçirilmesi ve güncellenmesi için kullanılan yöntemler

Programların gözden geçirilmesi, güncellenmesi ve sürekli iyileştirilmesi aşamalarında, ilgili akademik birimin öğretim üyeleri/elemanları, sektörel bazda faaliyet gösteren işverenler, iş ve sanayi dünyası ve meslek örgütü temsilcileri yer almaktadır. Katılımcılar, ihtiyaç analizi çalışmalarına, sözlü mülakatlara, yazılı görüş bildirimlerine gönüllülük esasına dayanarak katılmakta olup, [ilgili iç ve dış paydaşlardan alınan geri bildirimler](#) müfredat geliştirme, güncelleme ve yenileme çalışmalarında kullanılmaktadır. Ayrıca Danışma Kurulları ile sistematik paydaş katılımı güvence altına alınmıştır.

3.2.2. Program güncelleme çalışmalarına paydaş katılımı

Danışma Kurullarından gelen tavsiyeler de göz önünde bulundurularak tüm fakülte ve enstitülerde, program güncellemeleri bölümlerden gelen talepler vasıtasıyla öncelikle fakülte kurulunda görüşülmekte, daha sonra Üniversite Senatosunda görüşülerek karara bağlanmaktadır. Buna ek olarak, program güncellemeleri esnasında üniversite sanayi işbirliği çerçevesinde yapılan toplantı ([BTÜ ve BUSİAD'dan Üniversite-Sanayi İşbirliği Altyapısı, Kastamonu Entegre ile Üniversite – Sanayi İşbirliği Toplantısı, BTÜ'den Sanayi İşbirliği Alanında Bir Adım Daha](#)) ve diğer kariyer yönlendirme aktiviteleri de dikkate alınacaktır.

3.2.3. Kurumda, program eğitim amaçlarına ve öğrenme kazanımlarına ulaşıldığını güvence altına alan mekanizmalar

Üniversitenin tüm programları ve ders tanımları (ders içerikleri) [internet ortamında](#) yer almaktadır ve tüm programların “öğrenme sonuçları” [Bologna](#) Süreci kapsamında tanımlanmıştır. Üniversitenin [2014 – 2018 Stratejik Planında](#) belirtilen, “ulusal ve uluslararası alanda, nitelikli öğrenci ve akademisyenler tarafından tercih edilen, eğitim-öğretim kalitesi yüksek bir üniversite olmak” amacının gerçekleştirilmesine yönelik olarak belirlenmiş olan performans göstergeleri, iç ve dış paydaşların sunmuş oldukları görüşler ve sağladıkları veriler, ölçme ve değerlendirme sistemi sayesinde ulaşılan çıktılar, Üniversitenin öğrencilerinin sektörel bazda faaliyet gösteren iş yerlerinde katılım sağladıkları stajlar ışığında elde edilen çıktılar (staj raporları, işveren yorumları, akademisyenlerin gözlemleri, vb.) programların eğitim amaçlarına ilişkin hedeflerine ulaşılup ulaşılmadığını belirlemek ve ölçmek amacıyla kullanılmaktadır.

3.2.4. Program eğitim amaçları ve öğrenme kazanımlarına ulaşamadığı durumlarda yürütülen iyileştirme çalışmaları

İlgili yarıyıl sonunda, iç ve dış paydaşlardan alınan geri bildirimler doğrultusunda, ilk önce [Bölüm Kurullarında](#) dersin içeriği, öğretim elemanlarının uzmanlık alanları ve işleniş şekilleri (teorik/uygulama vb.) tartışılmakta, alınan iyileştirme kararları bir üst kurula gönderilmekte ve yapılan değişiklikler Öğrenci İşleri Daire Başkanlığı tarafından Öğrenci Bilgi Sistemine girilmekte ve [Bologna](#) web sayfasında tüm paydaşlara ilan edilmektedir.

3.2.5. Akredite olmak isteyen programların desteklenme mekanizmaları

Şu ana değin yalnızca Yabancı Diller Yüksekokulu Pearson Assured tarafından akredite edilmiştir. Diğer bölümler için de akreditasyon süreci planlanmaktadır. Bölümlerin eğitim-öğretim programları ve laboratuvar altyapısı bu yönde hazırlanmaktadır. Önümüzdeki akademik dönemler içerisinde bölümlerin akreditasyon başvurularına başlaması planlanmaktadır. Üst yönetimin bu konudaki desteği ve teşviki, Rektör yardımcısı tarafından tüm akademik personele yönelik yapılan [kalite bilgilendirme toplantısı](#) sırasında aktarılmıştır.

3. Öğrenci Merkezli Öğrenme, Öğretme ve Değerlendirme

3.3.1. Kurumun öğrenci merkezli eğitim konusunda uyguladığı politikalar

Öğrencilerin aktif rol almalarını sağlamak için programlar yürütülürken laboratuvar, uygulamalı eğitimler, ödev, proje ve sunumlar teşvik edilmektedir. Lisansüstü programlarda belirli bir krediye sahip seminer dersleri mevcut olup, öğrencilerin aktif rol almaları [seminer sunumları](#) ile sağlanmaktadır. BTÜ Sağlık, Kültür ve Spor Dairesi Başkanlığı bünyesinde, öğrencilerin ilgi alanlarına göre oluşturdukları [Öğrenci Toplulukları](#) aktif olarak faaliyetlerini sürdürmektedirler. Öğrenci Topluluklarının [faaliyetleri](#) Sağlık, Kültür ve Spor Dairesi Başkanlığı Faaliyet Raporunda yer almaktadır. Öğrencilerin üniversitede aldıkları teorik bilgiyi [pratiğe aktarmaları](#) desteklenmektedir.

BTÜ Staj Yönergesine ek olarak, BTÜ Sektörel Eğitim Programı (SEP) Yönergesi ile öğrencilerin özel veya kamu kurumları ile işbirliği içinde mesleki uygulama ve staj iş yükleri programlara yansıtılmaktadır.

3.3.2. Öğrenci merkezli eğitim politikasının akademik birimlerde uygulanma düzeyi

2018-2019 Akademik Yılı itibariyle Öğrenci merkezli eğitim, öğrenci teknik seçmeli ders anketi de göz önünde bulundurularak her yıl eğitim-öğretim başlangıcında yapılan fakülte akademik kurullarında gündeme getirilmesi sağlanmaktadır.

Ayrıca, 2018 yılı içerisinde, Öğrenci merkezli öğrenme odaklı olarak Fakülte Bölüm Başkanlıklarınca öğrencilere yönelik [seminer, eğitim vb. programlar](#) düzenlenmiştir.

3.3.3. Kurumda öğrenci merkezli eğitim konusunda öğretim üyelerinin yetkinliklerinin geliştirilmesine yönelik yapılan çalışmalar

2018 Akademik Yılı içerisinde Öğrenci merkezli öğrenme konusunda tüm akademisyenlere yönelik seminer, eğitim vb. programların düzenlenmesi planlanmıştır. Tüm birimlerden talepler alınmış, 2019 yılında eğitimlerin gerçekleştirilmesi için Eğitimcilerin Eğitimi konusunda akademik birimlerden öğretim üyelerinin yetkinliklerinin geliştirilmesine yönelik olarak talep edilen konu başlıkları alınmak üzere yazı yazılmıştır. [Akademik personelin yurt içi ve yurt dışı](#) eğitimlere ve toplantılara katılmaları imkanlar ölçüsünde desteklenmektedir.

3.3.4. Ders bilgi paketlerinde öğrenci iş yüküne dayalı kredi değerlerinin belirlenme yöntemi

Lisans ve lisansüstü programlarda, derslerin AKTS kredileri, Yükseköğretim Kurulunca ilgili programın yer aldığı diploma düzeyi ve alan için yükseköğretim yeterlilikler çerçevesine göre belirlenen kredi aralığı ve öğrencilerin çalışma saati göz önünde tutularak Senato tarafından belirlenmektedir. Öğrencilerin yurt içi ve/veya yurt dışındaki iş yeri ortamlarında gerçekleştirebilecekleri uygulama ve stajların iş yükleri belirlenmekte ve programın toplam iş yüküne dâhil edilmektedir.

3.3.5. Uluslararası hareketlilik programlarında uygulanan kredi transfer yöntemi

Kredi transferi üniversitenin eğitim öğretim yönetmelikleri ile [değişim programları yönergesi](#) nin ilgili hükümleri ve Senatonun kabul ettiği Erasmus Değişim Programı ile Giden Öğrenciler için Tanınma Kuralları uyarınca ilgili yönetim kurulu kararıyla yapılmaktadır. Not

dönüşüm işlemleri yapılırken YÖK ve TÜBİTAK'ın not dönüşüm tabloları esas alınmaktadır.

3.3.6. Kültürel derinlik kazanımına yönelik ve farklı disiplinleri tanıma fırsatı veren seçmeli derslerin varlığı ve öğrencilerin bu derslere yönlendirilme mekanizmaları

Öğrencilerimiz sosyal seçmeli derslere ek olarak diğer bölümlerden de ilgili seçmeli dersleri alabilmektedir. Öğrencilere seçmeli dersler ile ilgili eğitim-öğretim dönemi başında anket uygulaması yapılarak seçmeli derslerin tercihi öğrencilere bırakılacaktır. Anket sonuçlarına göre +1 olarak seçmeli ders açıklacaktır.

3.3.7. Kurumda uygulanan etkili ve etkin öğrenci danışmanlık sistemi

Her sınıfa bir öğretim üyesi danışman olarak atanmaktadır. Danışmanlar öğrencilerin talep ve şikâyetlerini yönetime bildirmekte, yönetim ise gerekli düzenlemeleri yapmaktadır. İlgili uygulama [BTÜ lisans öğrenci danışmanlığı uygulama yönergesi](#) doğrultusunda yürütülmektedir.

3.3.8. Öğrencinin başarısını ölçme ve değerlendirmede (BDY) kullanılan tanımlı süreçler ve bu süreçlerin öğrencilere duyurulması

2017-2018 eğitim- öğretim yılı bahar yarıyılı sonunda ve 2018-2019 eğitim-öğretim yılı güz yarıyılı sonunda öğrencilere yönelik ders değerlendirme anketi uygulaması yapılmıştır.

Her akademik yılbaşında Oryantasyon haftasında Ölçme ve Değerlendirme konusunda bilgilendirme toplantısı düzenlenmektedir. Üniversitenin web sayfası mevzuat alanında [Lisans Eğitim-Öğretim ve Sınav Yönetmeliği](#), [Sınav Uygulama Usul ve Esasları](#), [Sektörel Eğitim Programı Ölçme ve Değerlendirme Usul ve Esasları](#), [Lisans Programları İçin Muafiyet Sınavları](#), [Ders Değerlik, İntibak Usul ve Esasları](#), [Lisans Programları için Bütünleme Sınavı Senato Esasları](#) ve [BTÜ Lisans Programları Ölçme ve Değerlendirme Esasları Yönergesi](#) mevcuttur.

3.3.9. 21. yüzyıl yetkinliklerinin program kazanımlarına yansıtılması

BTÜ Ortak Dersler Bölümü tarafından verilen sosyal seçmeli dersler havuzunda öğrencilerimize Kariyer Planlama, Girişimcilik, İnovasyon, Bilginin Görselleştirilmesi ve Sunumu, Etkili İletişim gibi 21. Yüzyıl yetkinliklerini kapsayan çok sayıda seçmeli ders bulunmaktadır. Bunun yanı sıra, Teknoloji Transfer Ofisimiz tarafından bu yetkinlikler kapsamına giren [programlar](#) da düzenlenmektedir.

Öte yandan, bu kazanımları edindirmek üzere üniversite bünyesinde Kariyer Gelişimi ve Uygulama ve Araştırma Merkezi ([BUKAGEM](#)) kurulmuştur. Ayrıca, Üniversitenin 2019 yılı Eğitimcilerin Eğitimi konulu seminerlerinde 21. Yüzyıl yetkinlikleri konusu işlenecek, ilgili personelde farkındalık oluşturulacaktır.

Kanıtlar

- [Fakülte Kararı Teknik Seçmeli Dersler anket sonucu.pdf](#)
- [teknik seçmeli ders anketi örneği.pdf](#)
- [Eğiticilerin Eğitimi.pdf](#)
- [DP yönergesi.pdf](#)
- [2018 BİRİM FAALİYET RAPORU.docx](#)

4. Öğrencinin Kabulü ve Gelişimi, Tanıma ve Sertifikalandırma

3.4.1. Kurumun merkezi yerleştirmeyle gelen öğrenci grupları dışında kalan öğrenci kabullerinde uyguladığı açık ve tutarlı kriterler

Yatay geçiş, çift anadal programı ve yandal programı öğrenci alımları, Yüksek Öğretim Kurulunun belirlemiş olduğu "Yüksek Öğretim Kurumlarında Önlisans ve Lisans Düzeyindeki Programlar Arasında Geçiş, Çift Anadal, Yan Dal ile Kurumlar Arası Kredi Transferi Yapılması Esaslarına İlişkin Yönetmelik" ve bu Yönetmelik doğrultusunda Üniversitenin hazırladığı yönergeler ile esaslar kapsamında gerçekleştirilmektedir. (Önlisans ve Lisans Düzeyindeki Programlar Arasında Geçiş ve Kredi Transferi Yönergesi, Çift Anadal Program Yönergesi, Yandal Programı Yönergesi) Yurtdışından öğrenci alımları ise Yüksek Öğretim Kurumunun belirlemiş olduğu "Yurtdışından Öğrenci Kabulüne İlişkin Esaslar" ve bu esaslar doğrultusunda Üniversitenin hazırladığı yönergeler kapsamında gerçekleştirilmektedir ([Lisans Programları İçin Yurt Dışından veya Yabancı Uruklu Öğrenci Kabul ve Kayıt Yönerge](#)). Bu yönergeler ve esaslar tüm aday öğrencilerin erişimlerine açık olarak Üniversitemiz internet sayfasında yayımlanmaktadır. Bu yönergelerde başvuru yapılabilmesi için aranan koşullar, başvuran öğrencilerin değerlendirilme şekli, değerlendirecek komisyonları kimlerden oluşacağı, kazananların ilanı ve kayıt işlem aşamaları belirlenmiştir ([ÇAP Yandal Başvuru Duyurusu](#), [Yatay Geçiş Başvuru Duyurusu](#), [Yurtdışından Öğrenci Kabulü Duyurusu](#)). Üniversitemizde yatay geçiş, yurt dışından öğrenci alımı ve lisansüstü öğrenci başvuruları online olarak alınmaktadır ([Yatay Geçiş Online Başvuru](#), [Lisans Programları İçin Yurt Dışından veya Yabancı Uruklu Online Başvuru](#), [Lisansüstü Programlara Online Başvuru](#)). Ayrıca ÇAP ve Yan Dal Programlarına Fakültelerimizin tüm programlarından öğrenci başvurusu kabul edilmeye başlanmıştır.

Enstitülerde öğrenci kabulleri, Eğitim-Öğretim yılı başlamadan kabul edilen akademik takvimde belirtilen tarihlerde ve [BTU Lisansüstü Eğitim ve Öğretim Yönetmeliği](#) ile [BTU Lisansüstü Eğitim ve Öğretim Yönetmeliği Senato Esaslarına](#) göre yapılmaktadır ([BTU Lisansüstü Öğrenci Kabulü İlanı](#)).

3.4.2. Kurumda, önceki formal öğrenmelerin tanınması için uygulanan tanımlı süreçler

Önceki formal (Örgün) öğrenmenin tanınması, Yüksek Öğretim Kurulu'nun belirlemiş olduğu "Yüksek Öğretim Kurumlarında Önlisans ve Lisans Düzeyindeki Programlar Arasında Geçiş, Çift Anadal, Yan Dal ile Kurumlar Arası Kredi Transferi Yapılması Esaslarına İlişkin Yönetmelik" ve bu Yönetmelik doğrultusunda Üniversitemizin hazırladığı yönergeler (BTU Önlisans ve Lisans Düzeyindeki Programlar Arasında Geçiş ve Kredi Transferi Yönergesi, Çift Anadal Program Yönergesi, Yandal Programı Yönergesi ile Lisans Programları İçin Yurt Dışından veya Yabancı Uruklu Öğrenci Kabul ve Kayıt Yönergesi, Değişim Programları Yönergesi) ile esaslar kapsamında gerçekleştirilmektedir.

Bu mevzuatlara uygun olarak öğrencilerin lisans programına; yatay ve dikey geçişle kayıt yapılması, daha önce herhangi bir yükseköğretim kurumunda öğrenim görmüş olanların lisans programlarına yerleştirilmesi veya kabul edilmesi, üniversitede öğrenci iken diğer bir yükseköğretim kurumundan ders alınması (Erasmus, Farabi, Mevlana, Özel Öğrenci vb.) durumlarında intibak ve/veya ders sayımı işlemleri,

İlgili bölüm başkanlığının teklifi üzerine ilgili yönetim kurulu kararıyla yapılmaktadır.

3.4.3. Kurumda önceki non-formal ve informal öğrenmelerin tanınması için uygulanan tanımlı süreçler (yönerge, senato kararı vb.)

Programların eğitim planlarında yer alan İngilizce I ve İngilizce II dersleri ile İngilizce Hazırlık sınıfı için muafiyet sınavları düzenlenmektedir ([Yabancı Diller Yüksekokulu Eğitim-Öğretim ve Sınav Yönergesi](#)). Bu derslerden beklenen yeterlilikleri sağladığını düşünen öğrenciler, yapılan sınavlara girme hakkına sahiptir. Sınava girip başarılı olan öğrenciler ders programında ilgili derslerden muaf olurlar ([Lisans Programları için Muafiyet Sınavları, Ders Eşdeğerlik, İntibak Usulleri ve Esasları](#)).

Kurumun, öğrenci kabulünde kullandığı açık ve tutarlı kriterleri mevcuttur. Öğrencilerin önceki formal ve non-formal öğrenmelerinin tanınması için tanımlı süreçler ilgili yönetmelik ve yönergelerle güvence altına alınmıştır.

Kanıtlar

- [çap yönerge.pdf](#)
- [dp yön.pdf](#)
- [geçiş yön.pdf](#)
- [intibak.pdf](#)
- [yandal yön.pdf](#)
- [yurtdışından yön.pdf](#)

5. Eğitim-Öğretim Kadrosu

3.5.1. Eğitim-öğretim kadrosunun mesleki gelişimlerinin sürdürülmesi ve öğretim becerilerinin iyileştirilmesi

Eğitim-öğretim kadrosunun mesleki gelişimlerini sürdürmeleri ve öğretim becerilerini iyileştirmeleri üniversitemizde teşvik edilmektedir. BTÜ tarafından 2018 yılında 86 akademik personel; proje, bildiri ve poster sunumları için yurt dışına görevlendirilmiştir. Ayrıca üniversitede akademik ve [bilimsel faaliyetleri teşvik amaçlı ödüller](#) verilerek motivasyonun artırılması sağlanmaktadır.

BTÜ akademik personelinin niteliğini korumak ve arttırmak için akademik personel tarafından talep edilen yurt dışı eğitimlerini öncelikli olarak değerlendirmektedir. Ayrıca bunun için çeşitli sempozyum ve toplantılar düzenlenmektedir. BTÜ'nün nitelikli araştırma görevlisi kadrosu gelecekte ihtiyaç duyulan alanlarda lisansüstü eğitimlerini sürdürmektedir.

İlgili konularda Üniversite Rektörlüğü tarafından 2019 yılından itibaren yılda 2 kere olmak üzere tüm akademisyenlere "Eğiticilerin Eğitimi" programının uygulanması ve eğitim konularının akademik personelimiz tarafından belirlenmesi için tüm akademik birimlere üst yazı yazılmıştır. Bu konuda çalışmalar devam etmektedir.

3.5.2. Kurumdaki ders görevlendirmelerinde eğitim-öğretim kadrosunun yetkinlikleri ile ders içeriklerinin örtüşmesinin sağlanması

Daha önce bölüm akademik kurulları tarafından yapılan ders dağılımları ana bilim dallarının oluşturulmasıyla birlikte bölüm kurulları tarafından yapılmaktadır.

Üniversitenin bölümlerinde dışarıdan ders vermek üzere öğretim elemanı seçiminde bölüm başkanlığının talebi, fakülteler aracılığıyla Rektörlüğe iletilmektedir. Rektörlük öncelikli olarak üniversitenin diğer birimlerinden öğretim elemanı sağlama yoluna gitmekte, ihtiyacın karşılanamaması durumunda ise, 2547 sayılı Kanunun 31. maddesi ile 40/a ve 40/d maddelerigereğince kurum dışından ilgili alanda uzmanlığa sahip öğretim elemanı talebi gerçekleştirilmektedir.

Sanayiye yönelik olarak eğitim-öğretim kadrosunun yetkinliklerini ve uzmanlıklarını gösterir Sanayi Kataloğu mevcuttur.

3.5.3. Kurumdaki eğiticinin eğitimi programının, kurumun hedefleri ve kalite güvence sistemi ile uyumlu olarak tasarımı ve uygulanması

2018 yılında eğiticinin eğitimi programı kapsamında BTÜ Yabancı Diller Yüksekokulu tarafından çeşitli programlar (<http://ydyo.btu.edu.tr/index.php?page=duyuru&id=16218>, <http://ydyo.btu.edu.tr/index.php?page=duyuru&id=16302>, <http://ydyo.btu.edu.tr/index.php?page=duyuru&id=17459>) düzenlenmiştir.

Kapsamın genişletilmesi ve 2019 yılından itibaren yılda 2 kere olmak üzere tüm akademisyenlere "Eğiticilerin Eğitimi" programının uygulanması planlanmaktadır. Eğitim konularının akademik personel tarafından belirlenmesi için tüm akademik birimlere üst yazı yazılmıştır. Bu konuda çalışmalar devam etmektedir.

Kanıtlar

- [BLMKarar_11446.pdf](#)
- [BÖLÜM KURUL KARAR EKİ.docx](#)
- [Sanayi Katalogu.pdf](#)
- [Eğiticilerin Eğitimi yazı.pdf](#)

6. Öğrenme Kaynakları, Erişilebilirlik ve Destekler

3.6.1. Öğrencilerin kullanımına yönelik öğrenme kaynaklarının çeşitliliği ve yönetim sistemi (tesis ve altyapılar)

Merkez Kütüphane, 15 Ağustos 2016 tarihinden itibaren Mimar Sinan Yerleşkesi C Blok'taki 2.307 m² alana sahip üç katlı müstakil binada hizmet vermeye devam etmektedir. Kütüphanede 300 kişinin aynı anda ders çalışabileceği oturma alanı, 6 adet bireysel çalışma odası, 9 adet grup çalışma odası, 4 adet akademik çalışma odası, 24 kişilik toplantı salonu, süreli yayın ve tez bölümleri bulunmaktadır. Akademik çalışmalarda kullanılmak üzere 22 adet bilgisayar kullanıcıların hizmetine sunulmuş olup, kütüphanede kablosuz internet erişimi bulunmaktadır. Kütüphane koleksiyonunda 11.194 adet basılı ve 4222 adet e-kitap bulunmakta olup, her yıl satın alma, bağış vb.

yöntemlerle koleksiyon geliştirilmeye devam etmektedir. 20 adet veri tabanı ile 28.256 adet elektronik dergi kullanıcıların hizmetine sunulmuştur. Kullanıcılar için elektronik yayınlara uzaktan erişim (kampüs dışından) imkânı bulunmakta olup kütüphane koleksiyonuna (kitap, e-dergi, veri tabanı ve tez) her yerden e-kütüphane üzerinden erişilebilmektedir.

Genel olarak sınıflarda akıllı tahta mevcuttur. 8 adet bilgisayar laboratuvarında 376 adet bilgisayar vardır. AutoCAD 2016, Solidworks, TRNSYS, CATIA v5 R19, NX 8.5, ANSYS v15, MATLAB R2014b, Floefd, FCHART, Msc ADAMS, CarMaker ve Abaqus vb program/yazılım mevcuttur.

BTÜ web sayfasında bulunan laboratuvar altyapı bilgi sisteminde [laboratuvarların ve laboratuvar cihazlarının](#) listesi mevcuttur.

3.6.2. Öğrenci gelişimine yönelik sosyal, kültürel, sportif faaliyetlerin çeşitliliği

Yıldırım Yerleşkesinde bulunan 2 adet toplantı salonu, 1 adet kapalı spor salonu, 1 adet sergi salonu, 1 adet müzik odası ve 1 adet halı sahaya ek olarak Mimar Sinan Yerleşkesinde 3 adet toplantı salonu bulunmaktadır. Sanatsal etkinlikler için Yıldırım Yerleşkesinde Müzik Odası bulunmaktadır. Ayrıca 2018 yılında Mimar Sinan Yerleşkesinde okulum ve Yıldırım Yerleşkesinde boks salonları öğrenci ve personelin kullanımına açılmıştır.

2 ayrı yerleşkede yaklaşık 3000 öğrencinin hizmet aldığı yemekhaneler mevcuttur. Yıldırım Yerleşkesinde 2 yemekhane, 2 kantin; Mimar Sinan Yerleşkesinde 2 yemekhane, 2 kafeterya ve 1 kırtasiye bulunmaktadır.

BTÜ ile kamu, özel sektör ve STKlar arasında protokoller imzalanmıştır. Öğrenciler, Öğrenci Toplulukları ve Öğrenci Konseyi aracılığıyla sosyal, kültürel ve sportif faaliyetler düzenleyebilmekte ve bunlara katılım sağlamaktadırlar. Düzenlenen bu faaliyetlerin işlemleri ve maddi desteği Sağlık, Kültür ve Spor (SKS) Daire Başkanlığı tarafından sağlanmaktadır. Üniversiteler arası müsabakalar ve turnuvalara öğrencilerin katılımı sağlanmaktadır. Katılan öğrencilere antrenör ve maddi destek verilmektedir. Üniversite adına başarı sağlayan sportif, kültürel, sanatsal ve bilimsel alanda başarı gösteren öğrencilere eğitim yılı boyunca yemek bursu verilmektedir. Başarılı öğrenciler onur ve yüksek onur belgeleriyle desteklenmektedir.

3.6.3. Kurumda öğrencilere sunulan rehberlik ve psikolojik danışmanlık hizmetleri ve yönetim sistemi

Yıldırım ve Mimar Sinan Yerleşkesinde revir, hemşire, psikolog ve doktor bulunmaktadır. Psikolojik danışmanlık ve rehberlik hizmeti kapsamında; öğrencinin bireysel başvurusu ile ön görüşme yapılarak öğrencinin duruma göre terapilerin planlaması yapılmaktadır. PDR Hizmet ve Destek Biriminde bireysel görüşme, grup görüşmeleri, seminerler, [kariyer danışmanlığı](#) verilmektedir. Sağlık biriminde de öğrencilerin ihtiyaçları doğrultusunda sağlık ile ilgili seminer, bilgilendirme ve yönlendirmeler yapılmaktadır.

3.6.4. Kurumda özel yaklaşım gerektiren öğrenciler (mülteciler, engelli veya uluslararası öğrenciler gibi) için mevcut düzenlemeler ile sağlanan özel hizmetler

Engelsiz BTÜ Birimi mevcuttur. Birim engelli öğrencilerin bilgilerini almakta, ihtiyaçlarına yönelik akademik, sosyal ve fiziksel koşulları sağlamak için çalışmaktadır. Yüzde 40 ve üzeri engelli öğrencilere yemek bursu verilmektedir.

Dış İlişkiler Ofisi, uluslararası öğrencilerle ilgilenmektedir.

Üniversitede kurulan öğrenci toplulukları (örneğin, [Uluslararası Gençler Topluluğu](#), [Diplomasi ve Dış İlişkiler Araştırma Topluluğu](#)) akademik danışmanları yardımıyla faaliyetlerini sürdürmektedir.

3.6.5. Yıllık Bütçenin öğrenim kaynakları ve öğrencilere sunulan destekler açısından % dağılımına ait karar mekanizmaları

Bütçe süreci, kurum içi birimlerden gelen bütçe teklifleri sonucunda oluşturulan kurum teklifinin, Hazine ve Maliye Bakanlığı nezdinde izah, talep ve teklif edilen tutarının uygun bulunan kısmının TBMM Genel Kuruluna sunulması ile kanunlaşmasını takiben kurumumuza ulaşması ile sonuçlanmaktadır. Kanunlaşan kısmın dağılımı, birimlerden gelen bütçe taleplerinin toplam yüzde içerisindeki payı oranında yapılmakla birlikte özel talep ve programlara bütçe dağılımları üst yönetim tarafından değerlendirilebilmektedir. Birimlerin bütçe talepleri, öğretim elemanı/öğrenci sayısı, program sayısı, proje geliştirme, araştırma ve geliştirme faaliyetleri, üniversitenin eğitim ve öğretim dışında yürüttüğü hizmetler gözönüne alınarak değerlendirilmektedir.

Üniversitede öğrenci yemek bedelinin yaklaşık %80'i bütçeden karşılanmaktadır. Yemek bursu için burs verilecek öğrenci sayısı yıllık bütçe ve toplam öğrenci sayıları doğrultusunda burs birimi burs ve sosyal hizmetler üst kurulunun değerlendirmeleri ile başvuru yapan öğrenciler arasından maddi durumu yetersiz, şehit ve gazi yakını olanlar, %40 ve üzeri engelliler ile üniversite adına başarı elde etmiş öğrencilere günde bir öğün ögle yemeği verilmektedir.

Spor hizmetlerinde kapsamında öğrenciler, spor dallarının birçok alanında bireysel ya da takım olarak spor etkinliklerine katılabilmekte olup antrenör, spor ekipmanları, formalar vb. ihtiyaçlar hizmet alımı ile Sağlık, Kültür ve Spor Daire Başkanlığı bütçesinden karşılanmaktadır.

Mali destek hizmetlerinde öğrencilerin topluluk ya da spor takımları üzerinden Sağlık, Kültür ve Spor Daire Başkanlığından talep ettikleri araç, gezi, mesleki çalışmalar, eğitim, sempozyum vb. etkinlikler mal ve hizmet alımı olarak karşılanmaktadır.

Üniversitenin farklı birimlerinde ya da fakültelerde kısmi zamanlı çalışmak üzere başvuruda bulunan ve seçilen öğrencilere bir yıl boyunca maaşları Sağlık, Kültür ve Spor Daire Başkanlığı tarafından ödenerek çalışma imkânı sağlanmaktadır.

Nitelikli öğrencileri çekebilecek burs vb. imkânların artırılması 2019 yılı itibarıyla hedeflenmektedir. Ayrıca kütüphane kaynaklarının daha fazla artırılması hedeflenmektedir.

4. ARAŞTIRMA VE GELİŞTİRME

1. Kurumun Araştırma Stratejisi ve Hedefleri

BTÜ'de stratejik plan çerçevesinde belirlenen akademik önceliklerle uyumlu, değer üretebilen ve toplumsal faydaya dönüştürülebilir araştırma ve geliştirme faaliyetleri teşvik edilmektedir. [2019-2023 Stratejik Plan](#) belgesinde ilgili amaç şu şekilde ifade edilmiştir: "Öncelikli alanlarda, bölgenin ve ülkenin ihtiyaçları doğrultusunda, disiplinler arası yenilikçi ve girişimcilik odaklı araştırmalar yapmak". Bu amaç doğrultusunda ulaşılmaları gereken hedefler aşağıda verilmiştir. Bununla birlikte, Stratejik Planda, Amaç 2 başlığı altında sunulan hedefler, stratejiler ve performans göstergeleri açıkça şu şekilde tanımlanmıştır:

- Araştırma altyapısını geliştirmek
- Ulusal ve uluslararası paydaşlarla araştırma iş birliğini arttırmak
- Girişimcilik faaliyetlerini arttırmak
- Araştırma faaliyetlerini nitelik ve nicelik olarak arttırmak

4.1.1. Kurumun araştırma stratejisi ve hedefleri ile bunlar doğrultusunda izlediği araştırma politikası

Üniversitede, bölgenin, ülkenin ve uluslararası toplumun kalkınmasına hizmet edecek araştırmalar yapılması amaçlanmaktadır. Bu amaca yönelik hedefler, izlenecek stratejiler ve performans göstergeleri yukarıda da ifade edildiği gibi [BTÜ 2014-2018 Stratejik Planı](#)nda belirtilmiştir.

2019-2023 Stratejik Plan çalışmaları kapsamında YÖK tarafından belirlenmiş olan tematik konular da göz önünde bulundurularak "Farklılaşma Stratejisi" planlanmış ve bu plan kapsamındaki hedefler [2019-2023 Stratejik Planı](#)'nda güncellenmiştir. BTÜ'nün amacı aşağıda belirtilen alanlarda bölgenin ve ülkenin ihtiyaçları doğrultusunda, disiplinler arası, yenilikçi ve girişimcilik odaklı araştırmalar yapmaktır:

- Robot Teknolojileri ve Akıllı Sistemler
- İleri Malzeme Teknolojileri
- Yenilenebilir Enerji Sistemleri
- Otomotiv
- Nanoteknoloji
- Biyoteknoloji
- Yeni Nesil Kompozitler
- Mobilya

BTÜ'nün tanımlanmış bir araştırma politikası olması gerektiği fark edilmiş; 2018 yılı içerisinde "[Araştırma Politikası Belgesi](#)" hazırlama komisyonu oluşturulmuş ve bu belge 2018 yılı sonunda tamamlanmıştır. 2019 yılı bahar döneminde Senato onayına sunulacaktır.

BTÜ'de öncelikli alanlar kapsamında kurulan araştırma merkezlerinin ve laboratuvarların etkinliğinin artırılmasına yönelik olarak yeni araştırma merkezleri açılmıştır:

- Yeni Nesil Kompozit Malzeme Uygulama ve Araştırma Merkezi (BTÜ-YENEKOM)
- Deprem Mühendisliği Uygulama ve Araştırma Merkezi (BTÜ-DEPAR)
- Mobilya ve Ahşap Uygulama ve Araştırma Merkezi (BTÜ-MAUM)

Araştırma geliştirme ile ilgili faaliyetler [2019-2023 Stratejik Planı](#)'nda sayfa 33'de sunulan BTÜ teşkilat şemasındaki sorumlular tarafından yürütülmektedir. Buna göre Teknoloji Transfer Ofisi, Dış İlişkiler Ofisi, Bilimsel Araştırma Projeleri Birimi, Merkezi Araştırma Laboratuvarı Müdürlüğü ile ilgili faaliyetlerin, stratejik hedeflerin ve politikaların geliştirilmesi, uygulamaya geçirilmesi, ölçülmesi ve değerlendirilmesi ilgili rektör yardımcılarının sorumluluğundadır.

4.1.2. Kurumdaki araştırma-geliştirme süreçleri ile eğitim-öğretim süreçlerinin bütünleştirildiği alanlar ve bu alanlarda izlenen politikalar

Bursa Teknik Üniversitesi araştırma stratejisi bütünsel ve çok boyutludur. Araştırma ve uygulama merkezlerinin açılması, disiplinler arası çalışma hedefine destek vermekte, yüksek lisans ve doktora disiplinler arası programların açılmasına mesnet oluşturmaktadır. Yapılan çalışmalar sonunda "öncelikli ve odaklı" konular daha önceki yıllarda belirlenmiştir. Bölge ekonomisinin en büyük kısmını oluşturan üretim sanayisinin dönüşümüne yönelik atılması gereken adımlar devlet tarafından belirlenmiş ve Bursa Teknik Üniversitesi, YÖK tarafından **Robotik ve Akıllı Sistemler** alanında uzmanlaşacak üniversite olarak belirlenmiştir. Belirlenen konular disiplinler arası çalışmayı gerektirdiğinden bu doğrultuda ilgili Araştırma Merkezleri geçen yıllarda kurulmuş ve ilgili alanlarda lisansüstü programlar açılmış; açılmaya devam etmektedir. Bu kapsamda Robotlar ve Akıllı Sistemler alanının eğitim-öğretim süreçleriyle bütünleştirilmesi amacıyla Fen Bilimleri Enstitüsü disiplinler arası **Akıllı Sistemler Mühendisliği Tezli Yüksek Lisans Programı** açılmıştır. Bu yüksek lisans programı, Bursa'da Akıllı Sistemler Mühendisliği eğitimi veren ilk akademik programdır ve ilk öğrencilerini alarak eğitim-öğretim faaliyetlerine başlamıştır. Mekatronik Mühendisliği, Elektrik Elektronik, Enerji Sistemleri ve Biyokompozit Mühendisliği Yüksek Lisans Programları da eğitime devam etmektedir.

BTÜ'de lisans öğrencileri Bilimsel Araştırma Projeleri kapsamında desteklenmektedir. Öğretim üyesi denetiminde "Öğrenci Odaklı Proje" başlığı altında Lisans öğrencilerinin proje yazma ve araştırma yapma becerileri geliştirilmektedir (<https://kms.kaysis.gov.tr/Home/Goster/135921>, Madde 10e).

Eğitim-öğretim faaliyetlerinin deneysel öğrenmeyi gerçekleştirecek şekilde iyileştirilmesi hedeflenmektedir. Ayrıca, lisans programlarındaki dersler çoğunlukla uygulamalı ders şeklinde işlenmektedir. Genellikle, dersler kapsamında öğrencilere laboratuvarlarda uygulama yaptırılmakta, araştırma ödevleri verilmektedir. Ayrıca öğrencilerin eğitim-öğretim süreçlerinin 7. döneminde 16 hafta boyunca ilgili sektörde **Sektörel Eğitim Programı (SEP)** kapsamında saha çalışmaları yapmaları planlanmıştır. BTÜ-SEP sınıf/laboratuvar dersleri dışında, ilgili sektörle ortak projelendirilmiş, birlikte yönetilen ve işyerinde uygulanan bir eğitim modelidir. Bu modelde öğrencilere, üniversitede öğrendiği temel akademik bilgileri ve kavramları sahada tanıma ve uygulama fırsatı sunulmaktadır. BTÜ-SEP uygulaması 2018-2019 Eğitim-Öğretim yılı güz döneminde başlamıştır. Sektörel Eğitim Programı kapsamında 2018-2019 yılı güz yarıyılında Çevre Mühendisliği, Elektrik-Elektronik Mühendisliği, Gıda Mühendisliği ve Orman Mühendisliği bölümü 3. Sınıf öğrencilerinin başvuruları alınmış ve yerleştirilecekleri şirketler/kurumlar belirlenmiştir. Fakültelerin diğer bölümlerinde de plan dahilinde Sektörel Eğitim Programına geçişler devam etmektedir.

Lisans düzeyindeki öğrencilerin araştırmaya katılımı hem kitlesel dersler ve benzeri uygulamalarla desteklenmekte hem de bu yönde istekli öğrenciler bireysel olarak teşvik edilmektedir. Örneğin Orman Fakültesi Orman Endüstri Mühendisliği Bölümü üçüncü sınıf öğrencisi,

hazırladığı proje ile "TÜBİTAK 2209-A Üniversite Öğrencileri Araştırma Projeleri Destekleme Programı" kapsamında destek almaya hak kazanmıştır. (<http://btu.edu.tr/index.php?hbr=3981>).

4.1.3. Kurumdaki araştırma-geliştirme süreçleri ile toplumsal katkı süreçlerinin bütünleştirildiği alanlar ve buralarda izlenen politikalar

Üniversite, toplumsal katkı süreçlerini Bursa Teknik Üniversitesi Teknoloji Transfer Ofisi (BTÜ-TTO), Sürekli Eğitim Merkezi (BTÜ-SEM), ilgili Araştırma Merkezleri BAP Koordinatörlüğü ve SKS Daire Başkanlığı birimlerinin çalışmaları ile desteklemektedir. Yıl içerisinde TTO Modül 1 (Farkındalık, Tanıtım, Bilgilendirme ve Eğitim Hizmetleri) kapsamında 37 faaliyet gerçekleştirilmiştir. Ayrıca toplumun ve iş dünyasının farklı kesimlerine yönelik eğitim faaliyetleri BTÜ-SEM tarafından yürütülmüştür. Yıl içerisinde toplamda 1176 saat eğitim verilmiştir. 2017 yılı içerisinde Avrupa Birliğinden destek almaya hak kazanan InnoWomEnt – Innovative Women Entrepreneurs of the Future – Geleceğin Yenilikçi Kadın Girişimcileri başlıklı proje 2018 yılında tamamlanmıştır (<http://btu.edu.tr/index.php?hbr=3958>).

BTÜ'de, diğer üniversiteler, kamu kurum ve kuruluşları, meslek odaları, sivil toplum kuruluşları ve kalkınma ajansları ile sosyal alanda da projeler gerçekleştirilmektedir. (<http://www.btu.edu.tr/index.php?hbr=4054> , <http://www.btu.edu.tr/index.php?hbr=3988> , <http://www.btu.edu.tr/index.php?hbr=3958> , <http://www.btu.edu.tr/index.php?hbr=3926> ,)<http://www.btu.edu.tr/index.php?hbr=3768>)

BTÜ'de disiplinler arası çalışmalar gerçekleştirilmekle birlikte topluma katkı sunacak araştırma merkezleri de kurulmaktadır. BTÜ-Yeni Nesil Kompozit Malzeme Uygulama ve Araştırma Merkezi (YENEKOM) Yönetmeliği, 22 Nisan 2018 tarihli ve 30399 sayılı Resmî Gazetede yayımlanmış ve faaliyetlerine başlamıştır. (<http://kompozit.btu.edu.tr/index.php>). BTÜ- Deprem Mühendisliği Uygulama ve Araştırma Merkezi (BTÜ-DEPAR) Yönetmeliği, 11 Ekim 2018 tarihli ve 30562 sayılı Resmî Gazetede yayımlanmış ve 2019 yılı Ocak ayında yönetim organlarının oluşturulması ile faaliyetlerine başlamıştır. (<http://deprem.btu.edu.tr/index.php>). BTÜ-Mobilya ve Ahşap Uygulama ve Araştırma Merkezi (BTÜ-MAUM) Yönetmeliği, 11 Ekim 2018 tarihli ve 30562 sayılı Resmî Gazetede yayımlanmış ve faaliyetlerine başlamıştır. (<http://maum.btu.edu.tr/index.php>)

4.1.4. Yerel/bölgesel/ulusal kalkınma hedefleri ve bu hedeflerin kurumun araştırma-geliştirme stratejilerine etkisi

BTÜ 2019-2023 Stratejik Planı hazırlık aşamalarında yerel/bölgesel/ulusal kalkınma hedefleri ayrıntılı Üst Politika Belgeleri Analizi, Yükseköğrenim Sektörü Analizi ve PESTLE Analizi ile ortaya konmuş; bu doğrultuda hazırlanan Farklılaşma Stratejisinde öncelikli alanlar İleri Malzeme Teknolojileri, Yenilenebilir Enerji Sistemleri, Otomotiv, Nanoteknoloji, Biyoteknoloji, Yeni Nesil Kompozitler ve Mobilya olarak belirlenmiştir. Ülke-bölge kalkınmasına katkı sağlayacak konularda araştırmalar yapılması amaç edinilmiştir.

Araştırmacıların Ar-Ge projelerini yürütmesi, sanayi ile işbirliği yaparak projeler geliştirmesi, teknoloji ve inovasyon konularında bilgi sahibi kılınması için Kamu-Üniversite-Sanayi İş birliği Geliştirme Uygulama ve araştırma faaliyetlerinin daha sağlıklı yürütülebilmesi adına Bursa Teknoloji Transfer Ofisi yıl içerisinde kurulmuştur ve çalışmalarını sürdürmektedir. BTÜ Teknoloji Transfer Ofisi (BTÜ-TTO) tarafından başvurusu yapılan Ar-Ge Merkezi Üretkenlik Kapasitesinin Artırılmasına Yönelik Profesyonel Mentör Havuzunun Oluşturulması başlıklı proje (<http://btu.edu.tr/index.php?hbr=4149>), Bursa Eskişehir Bilecik Kalkınma Ajansı'ndan (BEBKA) teknik destek almaya hak kazanmıştır. Bu proje sonucunda, BTTO vasıtasıyla yetiştirilecek mentörlerin verecekleri danışmanlık ile bölge firmalarının Ar-Ge ve girişimcilik konularında önemli mesafe kat edecekleri öngörülmektedir.

BTÜ'nün Kastamonu Entegre Ağaç Sanayi ve Ticaret A.Ş. firması ile gerçekleştirdiği iş birliği projesi başarılı bulunarak TÜBİTAK 2244 Sanayi Doktora Programı kapsamında destek almaya hak kazanmıştır. (<http://btu.edu.tr/index.php?hbr=4057>)

4.1.5. Yapılan araştırmaların sosyo-ekonomik ve sosyo-kültürel yapıya katkısının teşvik edilmesi ve sonuçların değerlendirilmesi

BTÜ 2019-2023 Stratejik Planında belirtildiği üzere BTÜ'nün amacı öncelikli alanlarda, bölgenin ve ülkenin ihtiyaçları doğrultusunda, disiplinler arası yenilikçi ve girişimcilik odaklı araştırmalar yapmak; İnsanlığa ve doğaya saygılı, girişimci ve katılımcı bir anlayışla, toplumun gereksinimlerini karşılamak ve yaşam kalitesini arttırmaktır. Bu kapsamda ulusal ve uluslararası doğa ve sosyal sorumluluk projeleri gerçekleştirmek, paydaşların yaşam kalitesini arttırmak ve yaşam boyu öğrenmeyi desteklemektir. Bu hedefler doğrultusunda gerçekleştirilen faaliyetlerin sosyo-ekonomik ve sosyo-kültürel yapıya katkısı altı aylık periyotlarla takip edilecek ve değerlendirilecektir. 2018 yılı içinde gerçekleştirilen ilgili faaliyetler aşağıda sunulmuştur:

Dünya kadınlar gününde “Kadına Yönelik Aile İçi Şiddet” semineri düzenlenmiştir (<http://www.btu.edu.tr/index.php?hbr=3832>). BTÜ ile Durmazlar Makine Ar-Ge Merkezi arasında, Üniversite-Sanayi işbirliği kapsamında ortaklaşa bir eğitim programı gerçekleştirilmiştir (<http://www.btu.edu.tr/index.php?hbr=3850>).

Bursa Teknik Üniversitesi Sürekli Eğitim Uygulama ve Araştırma Merkezi tarafından KOSGEB destekli Dış Ticaret Eğitimi verilmiştir (<http://www.btu.edu.tr/index.php?hbr=3891>).

10 - 16 Mayıs Engelliler Haftası kapsamında ‘Engel Farkındalığı’ semineri düzenlenmiştir (<http://www.btu.edu.tr/index.php?hbr=3899>)

BTÜ tarafından Bursa Eskişehir Bilecik Kalkınma Ajansı (BEBKA) 2018 Yılı Mali Destek programlarından Kırsalda Ekonomik Kalkınma Mali Destek Programına sunulan “Bursa Tıbbi-Aromatik Bitkilerden Uçucu Yağ Üretimi” başlıklı proje desteklenmeye hak kazanmıştır. <http://www.btu.edu.tr/index.php?hbr=3926> Projenin hayata geçmesi ile halihazırda işlenmeden satılan veya değeri bilinmeyen tıbbi-aromatik bitkilere olan ilgi ve farkındalığın artırılması ve buna bağlı olarak Bursa bölgesinde kırsal alanlarda odun dışı orman ürünleri ve sanayi iş birliğinin güçlendirilmesi ile bu faaliyetlerden elde edilecek gelirin artmasına katkı sağlanmış olacaktır.

Yerli arı sütü üreticilerini soğuk zincir zorunluluğundan kurtaracak “Mikroenkapsüle Arı Sütü Üretimi” projesiyle ürünün üretim şekli ve depolama konusunda üreticiyi rahatlatacak alternatif bir yöntem geliştirilmiştir. Proje, arıcılık sektörünün öncelikli beklentileri arasında yer alan arı sütü raf ömrünün uzatılması ve alternatif muhafaza yöntemlerinin bulunması anlamında önemli bir adımdır. Kalite kaybının minimum seviyede olduğu, raf ömrü uzatılmış, ekonomik ve kullanımı kolay ürünlerin geliştirilmesi ve pazarlanması mevcut arı sütü

üreticilerini teşvik edecek ve yeni ürünlerin üretimine yönelik girişimlerin önünü açacaktır (<http://www.btu.edu.tr/index.php?hbr=3947>)

BTÜ koordinatörlüğünde yürütülen ve Avrupa Birliği Erasmus+ Programı kapsamında desteklenen InnoWomEnt - Geleceğin Yenilikçi Kadın Girişimcileri Projesinin kapanış töreni, BTO Kadın Girişimciler Kurulu ev sahipliğinde gerçekleştirilmiştir. (<http://www.btu.edu.tr/index.php?hbr=3958>)

Kanıtlar

- [BTU_Ar-Ge_Politika_Belgesi_Taslak.docx](#)

2. Kurumun Araştırma Kaynakları

YÖK tarafından 'Robotlar ve Akıllı Sistemler' konusunda ihtisaslaşacak üniversite seçilen BTÜ Bursa'nın ikinci Devlet Üniversitesi ve Türkiye'nin beşinci teknik üniversitesi olarak 2010 yılında kurulmuş; araştırma, yenilikçilik ve girişimcilik odaklı tematik bir üniversitedir. Çok genç bir üniversite olmasına rağmen kısa bir sürede 'Girişimci ve Yenilikçi Üniversite Endeksi' sıralamasında ilk 50 içinde yer almayı başarmıştır.

BTÜ, TÜBİTAK Projeleri, Kalkınma Ajansı Projeleri, TAGEM ve benzeri Bakanlık Projeleri, BAP Koordinatörlüğü Projeleri ile Merkezi Laboratuvar (MERLAB) Analizleri ve Bursa Teknoloji Transfer Ofisi A.Ş. tarafından verilen hizmetlerden elde edilen kaynakları araştırma kaynağı olarak kullanmaktadır.

MERLAB çalışmaları için toplam otuz kalemde 76.783,94 TL harcama gerçekleştirilmiştir. Kütüphanede 11.194 adet kitap, 4.222 adet e-kitap, 28.256 adet e-Dergi, 19 Adet e-veritabanı ve 93 adet tez; bulunmaktadır. Bu kaynaklar Ar-Ge ile ilgili tüm personelin kullanımına açıktır (<http://kutuphane.btu.edu.tr/index.php?sid=6278>).

Araştırma ve geliştirme faaliyetlerinin gerçekleşmesi için hem ihale hem de doğrudan temin yoluyla 6.696.706,15 TL mal alımı ve 751.408,49 TL hizmet alımı yapılarak; akademik çalışmalar için 98 kalem cihaz, 168 kalem sarf malzeme ve 6 kalem laboratuvar tezgâhi ile Yazılım Geliştirme Ortamı, Windows, Adobe, Chemcad, Akışkanlar Mekaniği Tabanlı Rüzgar Enerjisi, Aermod, Döküm Simülasyonu, SAP2000 yazılımları ve İstatistiksel Analiz, Global Cesim Simülasyon, Referans Akışkan Termodinamik ve Taşıma Özellikleri, Staj Takip programlarının temini sağlanmıştır.

BTÜ sürdürülebilir Ar-Ge anlayışı ile akademisyenlerin temel ve uygulamalı araştırma çalışmalarını ve lisansüstü çalışmaları desteklemek amacı ile Bilimsel Araştırma Proje Koordinatörlüğü (BAP) birimini oluşturmuştur (<http://bap.btu.edu.tr/index.php>). Ülkemizin öncelikli alanları kapsamında belirlenen alanlarda gerektiğinde ilgili kurumlardan kaynak aktarımı da yapılabilmektedir. BAP koordinatörlüğü temel ve uygulamalı araştırma projeleri ve lisansüstü çalışmalar için gerekli fiziki ve teknik altyapıyı sağlamakta ve mali açıdan desteklemektedir. Bu kapsamda 2018 yılında 632.482,30 TL bütçeli 56 adet BAP projesi desteklenmiştir.

Ayrıca, 2017 yılı Kasım ayında bir birim olarak kurulan Bursa Teknoloji Transfer Ofisi (BTTO) yürütmekte olduğu 1.100.000,00 TL bütçeli 4170013 no'lu Bursa Teknoloji Transfer Ofisi Projesi altında ilgili modüllerde verdiği proje yazım kültürü, iç kaynaklı ve dış kaynaklı fonlara erişim eğitim ve farkındalık sunumları ile sürece katkı sağlamaktadır. Üniversitenin yenilikçilik, üniversite-sanayi sürdürülebilir iş birliği ve Ar-Ge ekosistemini geliştirerek ileriye taşımakta büyük rol üstlenen Bursa Teknik Üniversitesi Teknoloji Transfer Ofisi, Ön kuluçka ve Kuluçka Merkezi Ar-Ge faaliyetlerine sürdürülebilir katkı sağlaması amacı ile ilgili eğitim ve farkındalık çalışmalarının sayısının artırılması üzerine çalışmalar gerçekleştirecektir (<http://btto.btu.edu.tr/index.php>)

29 Kasım 2018 tarihli Türkiye Ticaret Sicili Gazetesinde yayımlanarak kurulan Bursa Teknik Üniversitesi Teknoloji Transfer Ofisi A.Ş. (BTÜ TTO A.Ş.) 'nin hedefleri arasında Ar-Ge merkezlerine ziyaretler gerçekleştirmek, sanayi-üniversite iş birliği kapsamında ortak proje başvuru sayılarının artırılmasına katkı sağlamak ve dış fonların kuruma ve bölgeye getirilmesine destek olmak da bulunmaktadır. Dış fonlama ile ilgili bilgilendirme, tanıtım ve eğitim faaliyetleri BTÜ TTO A.Ş. ve ilgili birimler desteği ile sürdürülmektedir. Dış kaynaklı proje ve döner sermaye gelirlerinin artırılması için 2018 yılı içerisinde kurulan BTÜ TTO A.Ş., BTÜ Merkez Laboratuvarı (MERLAB) (<http://merlab.btu.edu.tr/index.php>) ve BTÜ Sürekli Eğitim Merkezi (SEM) (<http://sem.btu.edu.tr/index.php>) aktif görev almıştır.

Rektörlük, Araştırma Merkezleri, Bilimsel Araştırma Proje Koordinatörlüğü, Bursa Teknoloji Transfer Ofisi ve ilgili birimlerin ortaklığı ile oluşturulan dengeli ve sürdürülebilir Ar-Ge ekosistemi, güçlendirilen fiziki altyapılar ile geliştirilmekte ve ileriye götürülmektedir. BTÜ fiziki altyapılarının güçlendirilmesi ve Ar-Ge çalışmalarının artırılabilmesi ve sürdürülebilir hale gelmesi amacıyla yıl içerisinde Merkezi Araştırma Laboratuvarını (MERLAB) kurarak gerçekleştirmiş ve hizmete açmıştır.

BTÜ, başarılı Ar-Ge çalışmalarının sonucunda havada ve karada yerli araçlar konusunda başarılar elde etmiştir. TEKNOFEST İstanbul Havacılık, Uzay ve Teknoloji Festivaline beş takımla katılmaya hak kazanmış ve Bursa Teknik Üniversitesi (BTÜ) BENDİS Takımı Döner Kanatlı İHA kategorisinde birinciliği elde etmiştir. Karada ise Yıldırım ve Hacıwatt isimli elektrikli otomobiller ile yarışmalarda başarılar kazanılmıştır. Bu ve benzeri ürüne ve başarıya dönüşmüş çalışmaları ile Bursa Teknik Üniversitesi bölge, ülke ekosistemine direkt katkı sağlamaktadır (<http://www.btu.edu.tr/index.php?hbr=3978>).

4.2.1. Kurumun araştırma-geliştirme alanındaki strateji ve hedefleri doğrultusunda faaliyetlerini sürdürebilmesi için gerekli kaynakların planlama, tedarik etme ve kullanma yöntemleri

Kanunlaşan bütçenin özel talep ve programlara dağılımları üst yönetim tarafından değerlendirilebilmektedir. Birimlerin bütçe talepleri, öğretim elemanı/öğrenci sayısı, program sayısı, proje geliştirme, araştırma ve geliştirme faaliyetleri, üniversitenin eğitim ve öğretim dışında yürüttüğü hizmetler göz önüne alınarak değerlendirilmektedir.

Üniversitede araştırma faaliyetlerine kurum içi kaynak tahsisine yönelik önceliklerle ilgili henüz bir mevzuat oluşturulmamış olmakla beraber akademisyenlerin temel ve uygulamalı araştırma çalışmalarını ve lisansüstü çalışmaları desteklemek amacı ile Bilimsel Araştırma Proje Koordinatörlüğü (BAP) birimi oluşturulmuştur. Bu çalışmalar BAP tarafından hazırlanmış mevzuat çerçevesinde değerlendirilmektedir.

ve desteklenmektedir. Ülkemizin öncelikli alanları kapsamında belirlenen alanlarda gerektiğinde ilgili kurumlardan kaynak aktarımı da yapılabilmektedir. BAP koordinatörlüğü temel ve uygulamalı araştırma projeleri ve lisansüstü çalışmalar için gerekli fiziki ve teknik altyapıyı sağlamakta ve mali açıdan desteklemektedir (<https://kms.kaysis.gov.tr/Home/Goster/135921>).

Üniversitede fiziki altyapıyı güçlendirmek, Ar-Ge çalışmalarını arttırabilmek ve sürdürülebilir hale getirebilmek amacıyla yıl içerisinde Merkezi Araştırma Laboratuvarı (MERLAB) kurulmuştur (<http://merlab.btu.edu.tr/index.php>).

Ar-Ge'yi geliştirmek ve sürdürülebilir hale getirmek için yüksek lisans ve doktora öğrencileri alınmakta (<http://fbe.btu.edu.tr/index.php>), projelerde bursiyerler çalıştırılmakta, araştırmacılar TÜBİTAK 2244 (<http://www.btu.edu.tr/index.php?hbr=4057>) ve YÖK 100/2000 (<http://fbe.btu.edu.tr/index.php?page=duyuru&id=19360>) programları ile desteklenmektedirler.

4.2.2. Kurumun araştırma-geliştirme faaliyetlerine paydaşların katılımı

BTÜ BAP Uygulama Yönergesinde (<https://kms.kaysis.gov.tr/Home/Goster/135921>) Ar-Ge projelerinin sınıflandırma ve tanımlamaları yapılmıştır. Paydaş katılımlarının da gözetildiği projelerin ne şekilde destekleneceği bu yönerge ile yürütülmektedir. BAP Koordinatörlüğü katılımın sürekliliği için Lisansüstü Tez Proje başvurularını yıl boyunca kabul etmekte ayrıca yıl içerisinde belirli tarihlerde ve gerekli gördüğü alanlarda proje çağrısına çıkmaktadır. Ayrıca, BTTO yürütmekte olduğu 4170013 no'lu Bursa Teknoloji Transfer Ofisi Projesi altında ilgili modüllerde verdiği eğitim ve farkındalık sunumları ile sürece katkı sağlamaktadır. İlgili eğitim ve farkındalık sunumlarının duyuru ve haberlerine verilen linkten ulaşılabilir (<http://btto.btu.edu.tr/index.php?page=duyuru>).

BTÜ öğrencileri BAP projelerinde bursiyer olarak görev alabilmekte ve Ar-Ge faaliyetlerine entegre olarak ekosisteme fayda sağlamaktadır.

Yapılan TÜBİTAK TEYDEB, TAGEM (<http://www.btu.edu.tr/index.php?hbr=4054>), BEBKA (<http://www.btu.edu.tr/index.php?hbr=3926>) ve benzeri sanayiye yönelik projeler ile birlikte üniversite-sanayi iş birliği çalışmaları altında ortak projeler yapılmakta ve sanayi Ar-Ge ekosistemine dahil edilmektedir. Ayrıca Döner Sermaye İşletmesi Müdürlüğü üzerinden kurum dışı danışmanlık, mentorluk, test ve analiz hizmetleri de sunulmaktadır.

Bursa Teknik Üniversitesi akademisyenlerine, öğrencilerin, sanayi ve kamu paydaşlarının Ar-Ge kapasitelerini ve başarı oranlarını arttırabilmek adına BTTO aracılığı ile proje yazım ve yönetim, fikri sınai mülkiyet hakları, fon kaynaklarına ulaşım konularında eğitimler verilmektedir (<http://depo.btu.edu.tr/dosyalar/btto/Dosyalar/E-bulten%20-%C5%9Eubat%202019.pdf>).

4.2.3. Kurumun araştırma-geliştirme faaliyetlerinin sonuçlarını izleme mekanizmaları

Ar-Ge faaliyetlerinin sonuçları [faaliyet raporları](#), 2019-2023 Stratejik Planındaki Amaç 2 kapsamındaki hedef kartlarının altı aylık dönemlerde izlenmesi ve raporlanması ile takip edilmektedir. Ayrıca Girişimci ve Yenilikçi Üniversite Endeksindeki göstergeler ile Kurum Değerlendirme Raporundaki Ar-Ge göstergeleri de yıllık bazda takip edilmekte ve raporlanmaktadır. Ar-Ge faaliyetlerinin öz değerlendirilmesinin 2019 yılından itibaren bütünleşik bilgi yönetimi sisteminden takip edilmesi hedeflenmektedir.

BTÜ BAP 2018 yılı ikinci dönem proje önerileri 26.09.2018 tarihinden itibaren otomasyon üzerinden alınmaya başlanmıştır. Lisansüstü Tez Projeleri yıl boyunca başvuruya açıktır. (<http://bap.btu.edu.tr/index.php?page=duyuru&id=17186>). Proje takipleri bu sistem üzerinden gerçekleştirilmektedir (<http://ebap.btu.edu.tr/index.php>).

4.2.4. Kurumun araştırma çalışmalarında kullandığı üniversite dışı fonları kuruma aktarmaya yönelik izlediği stratejiler

Üniversite dışı fonlar AB, TÜBİTAK, BEBKA, sanayi kuruluşları, vb. ile yürütülen projeler; BTÜ-SEM eğitimleri, BTTO faaliyetleri, Döner Sermaye İşletmesi Müdürlüğü üzerinden yürütülen danışmanlık, mentorluk, test ve analiz hizmetleri ile sağlanmaktadır. Dış fonlama ile ilgili bilgilendirme, tanıtım ve eğitim faaliyetleri 2017 yılı içerisinde kurulan Bursa Teknoloji Transfer Ofisi (BTTO) ve ilgili birimler desteği ile sürdürülmektedir. TÜBİTAK, BEBKA, TAGEM, TÜBİTAK, TEYDEB ve benzeri araştırma fonlarına ulaşım hakkında bilgilendirmeler yapılmaktadır. BTTO tarafından açılan ulusal ve uluslararası çağrılar (<http://btto.btu.edu.tr/index.php?sid=7250>) her çarşamba günü akademisyenlere e-mail yolu ile iletilmektedir.

4.2.5. Kurumun dış kaynaklardan sağladığı destekler (proje desteği, bağış, sponsorluk vb.) stratejik hedeflerine ne oranda katkı sağlamaktadır?

Toplam Bütçesi 7.734.125,45 TL olan 56 dış destekli projenin on ikisi TÜBİTAK tarafından sağlanan akademik destekler olup, destek miktarı olarak 1.587.775,26 TL bütçelendirilmiştir. Dış kaynaklı projelerden oluşturulan bütçe ile kurumun Ar-Ge çalışmalarına destek sağlanmaktadır.

3. Kurumun Araştırma Kadrosu

4.3.1. Kurumda araştırma kadrosunun beklenen araştırma yetkinliklerine ilişkin tanımlı süreçler

Araştırma kadroları için Türkiye genelinde ilana çıkılmakta ve başvurular hem YÖK mevzuatına hem de BTÜ Öğretim Üyelğine Yükseltme ve Atanma Yönergesine uygun olarak değerlendirilmektedir. Dr. Öğr. Üyelğine ve Doçentliğe atama ile Profesörlüğe yükseltilecek atamada aranan **asgari koşullar revize edilerek**, 14 Eylül 2018 Tarih ve 2018/11/10 sayılı resmi gazetede yayınlanan BTÜ Öğretim Üyelğine Yükseltme ve Atanma Yönergesi Madde 5 ve 6 ile Ek 1'de belirtilmiştir (<https://kms.kaysis.gov.tr/Home/Goster/62838>). BTÜ 2018 yılı faaliyet raporunda belirtildiği üzere (<http://depo.btu.edu.tr/dosyalar/sgb/Dosyalar/FR.2018.BTU.v04.pdf>) 2018 yılında öğretim elemanı temini için 5 kez öğretim üyesi alımı ilanına çıkılmış, 83 akademik personelin göreve başlaması sağlanmış ve 20 akademik personelin ise atama süreçleri devam ettirilmiştir.

4.3.2. Araştırma kadrosunun yetkinliklerinin artırılması

Üniversite araştırma kadrosunun araştırma yetkinliğinin gelişimini destekleyecek olanaklar sunmaktadır. Bunlar:

1. Maddi destekler:

- Kurum içi proje desteği (BAP) duyuruları: <http://bap.btu.edu.tr/index.php?page=duyuru>
- Kurum dışı proje destekleri: TÜBİTAK, TAGEM vb. kaynaklarından faydalanılmıştır.

2. Yapısal destekler:

- BTÜ-TTO faaliyetleri: <http://btto.btu.edu.tr/index.php?page=duyuru>,
- Yeni Merkezi Araştırma Laboratuvarının açılması: <http://depo.btu.edu.tr/dosyalar/sgb/Dosyalar/FR.2018.BTU.v04.pdf>
- Laboratuvar kaynakları: <http://www.btu.edu.tr/index.php?laboratuvar=1>
- Kütüphane kaynakları: <http://kutuphane.btu.edu.tr/index.php>
- Eğitimler: BTTO ve MERLAB eğitimleri: <http://btto.btu.edu.tr/index.php?page=duyuru&id=17481> , <http://btto.btu.edu.tr/index.php?page=duyuru&id=15693>

3. Beşeri kaynak artırımı:

- Öğretim elemanı alım ilanları: <https://www.ilan.gov.tr/kategori-arama298969?npdMin=01.01.2018&npdMax=31.12.2018&npda=1&npdab=on&code=M009336&cid=298969>

4. Eğitim faaliyetleri olanakları:

- Erasmus programı duyuruları: <http://erasmus.btu.edu.tr/index.php>,
- Farabi programı duyuruları: <http://farabi.btu.edu.tr/index.php>,
- Mevlana programı duyuruları: <http://mevlana.btu.edu.tr/index.php>,
- 100/2000 YÖK Doktora programı duyuruları: <http://fbe.btu.edu.tr/index.php?page=duyuru&id=16800>, <http://fbe.btu.edu.tr/index.php?page=duyuru&id=14599>
- ÖYP kapsamında yapılanlar: BTÜ 2018 yılı faaliyet raporunda belirtildiği üzere yüksek lisans/doktora eğitimleri için diğer üniversitelerde görevlendirilen ÖYP kapsamında 26 ve öncelikli alan kapsamında 2 olmak üzere toplamda 28 araştırma görevlisinin görevlendirme işlemleri yapılmıştır.
- 1416 sayılı kanun uyarınca Millî Eğitim Bakanlığı tarafından resmi-burslu statüde lisansüstü öğrenim görmek üzere yurt dışına üniversite adına yüksek lisans / doktora eğitimi için gönderilen 30 öğrencinin danışman ataması, ders planları vb. değişiklikler düzenli olarak takip edilmiştir.
- BTÜ 2018 yılı faaliyet raporunda belirtildiği üzere; eğitimler (proje yazma, patent) ve bilgilendirme (TÜBİTAK projeleri) gibi 50'den fazla faaliyet ile öğretim elemanları ve öğrenciler bilgilendirilmiştir. Kütüphane kaynaklarında önemli düzeyde artış sağlanmıştır (<http://depo.btu.edu.tr/dosyalar/sgb/Dosyalar/FR.2018.BTU.v04.pdf>).

4.3.3. Araştırma kadrosunun yetkinliklerinin izlenmesi ve değerlendirilmesi

Araştırma performansı hem faaliyet raporları hem akademik teşvik puanlarındaki değişimler hem de atama ve yükseltme kriterlerine göre izlenmekte ve değerlendirilmektedir. Akademik personelin birimlere, unvanlara, yıllara göre dağılımlarını, bildiri-atıf vb. sayılarını YÖKSİS sisteminden anlık çeken web tabanlı bir istatistik programı olan Akademik Performans Programı ile değişiklikler düzenli olarak izlenmektedir (<http://akper.btu.edu.tr/>). Bursa Teknik Üniversitesi Personel Ödülleri Usul ve Esaslarına (BTÜ PÖUE) göre araştırma kadrosunun yetkinlikleri değerlendirilerek akademik teşvik ödülleri verilmektedir. Ayrıca araştırmacılara memnuniyet anketleri de yapılmaktadır.

4.3.4. Araştırma kadrosunun atanması ve yükseltilmesi süreçlerinde kurumun araştırma-geliştirme hedefleri ile uyumlu adil ve açık yaklaşımlar

Kurumun araştırma-geliştirme hedefleri ve eğitim-öğretim ihtiyaçları doğrultusunda araştırma kadroları için Türkiye genelinde ilanlar yapılmakta ve başvurular hem YÖK mevzuatına hem de 14 Eylül 2018 Tarih ve 2018/11/10 sayılı resmî gazetede yayınlanan BTÜ Öğretim Üyelğine Yükseltilme ve Atama Yönergesine uygun olarak yürütülmektedir (<https://kms.kaysis.gov.tr/Home/Goster/62838>).

BTÜ 2018 yılı faaliyet raporunda belirtildiği üzere öğretim elemanı temini için 5 kez öğretim üyesi alımı ilanına (<https://www.ilan.gov.tr/kategori-arama298969?npdMin=01.01.2018&npdMax=31.12.2018&npda=1&npdab=on&code=M009336&cid=298969>) çıkmış, 83 akademik personelin göreve başlaması sağlanmış ve 20 akademik personelin ise atama süreçleri devam ettirilmiştir (<http://depo.btu.edu.tr/dosyalar/sgb/Dosyalar/FR.2018.BTU.v04.pdf>)

Ayrıca 2018 yılında 4 kez araştırma görevlisi ve öğretim görevlisi ilanına çıkmış olup 27 kadroya 894 başvuru yapılmıştır. Bu kapsamda işe alınan ve alınmak üzere işlemleri devam etmekte olan 25 kişi bulunmaktadır.

4. Kurumun Araştırma Performansının İzlenmesi ve İyileştirilmesi

BTÜ'nün Araştırma ve Geliştirme faaliyetlerinin kapsamı ve hedefleri BTÜ2014-2018 [Stratejik Planı](#)'nda yer verilen ana stratejiler içerisinde ele alınmış ve "Uluslararası Toplumun, Ülkemizin ve Sanayimizin Kalkınmasına Hizmet Edecek Araştırmalar Yapmak" olarak belirlenmiştir. Bu amaç göz önünde bulundurularak stratejik hedefler şöyle tanımlanmıştır:

1. Ülkemizin Kalkınmasına Hizmet Edecek Araştırmalar Yapmak
2. Sanayimizin Dünya Çapında Rekabet Edebilirliğini Artırmak İçin Teknolojik Destek Vermek, Araştırma Geliştirme Platformu Oluşturmak

3. Arařtırmalar İin Gerekli Finansal Kaynakları ve Alt Yapıyı Geliřtirmek

Bu hedeflere ynelik olarak belirlenen [performans gstergeleri](#)ne ait bilgiler ilgili birimlerden periyodik olarak alınarak izlenmektedir. Buradan hareketle belirlenen hedefler dođrultusunda alıřmalar ve iyileřtirme faaliyetleri yrtlmektedir.

4.4.1. Kurumun arařtırma ve geliřtirme faaliyetlerine iliřkin etkililik dzeyi/performansının llmesi ve deđerlendirilmesi

Bursa Teknik niversitesi'nin arařtırma ve geliřtirme faaliyetlerinin etkililik dzeyi yıllık faaliyet raporları ([BT 2018 Faaliyet Raporu](#)) ve akademik teřvik deđerlendirme sonularına ([BT 2019 Akademik Teřvik deneđi Deđerlendirmesi](#)) gre llp deđerlendirilmektedir. Ayrıca, [giriřimci ve yeniliki niversite endeksi](#) sıralamalarındaki deđiřim takip edilmektedir. Bunlarla birlikte, kurumun arařtırma ve geliřtirme faaliyetlerinin etkililik dzeyi/performansı, yayın, atıf, proje ve patent verileri yıllık olarak Ar-Ge performans gstergeleri ve srekli olarak <http://akper.btu.edu.tr/> web adresinde gncellenmektedir ve kurum ii web kullanıcıları tarafından takip edilebilmektedir.

4.4.2. Kurumun, arařtırma hedeflerine ulařabilmesi iin faaliyetlerini gzden geirmek ve iyileřtirmek zere kullandığı yntemler

Her yılın sonu itibariyle akademik faaliyet raporları hazırlanmakta ([BT 2018 Faaliyet Raporu](#)) ve elde edilen veriler [BT 2014-2018 Stratejik Planındaki](#) hedeflerle kıyaslanarak deđerlendirilmektedir.

Yıllık Ar-Ge faaliyetlerine ait verilerin deđerlendirilmesi ve iyileřtirme faaliyetlerinin koordinasyonu, Ar-Ge Faaliyetlerinden Sorumlu Rektr Yardımcısı, Kalite Ar-Ge Alt Komisyonu, Strateji Geliřtirme Kurulu ve Akademik Teřvik Komisyonu tarafından gerekleřtirilmektedir.

2018 yılında arařtırma hedeflerine ulařabilmesi iin eřitli iyileřtirme faaliyetleri yapılmıřtır. Bu alıřmalar kapsamında, Bursa Teknik niversitesi Merkezi Arařtırma Laboratuvarı ([MERLAB](#)) faaliyete gemiř; bylece kurum iin test ve analiz imknları aısından nemli [alt yapı imknları](#) oluřturulmuřtur. Yine bu kapsamda, niversite'nin farklılařma stratejisinde belirlenen ncelikli alanlara ynelik Uygulama ve Arařtırma Merkezleri ([Deprem Mhendisliđi UAM](#), [Mobilya ve Ahřap UAM](#), [Yeni Nesil Kompozit Malzeme UAM](#), [Kariyer Geliřimi UAM](#)) aılarak arařtırma alt yapısı desteklenmiřtir. Ayrıca, faklteler tarafından blmlerin laboratuvar imknlarının iyileřtirilmesine ynelik makine ve tehizat alımı destekleri sađlanmıřtır. Bu kapsamda, Mhendislik ve Dođa Bilimleri Fakltesi [[BB1](#)] 2018 yılında makine-tehizat alımı iin blmlere 1.073.625 TL destek sađlamıřtır. İlaveten, BT Bilimsel Arařtırma Projeleri ([BAP](#)) birimi tarafından verilen projelerin kapsamı geniřletilmiř ve destek miktarları arttırılmıřtır. Lisans đrencilerine ynelik olarak arařtırma desteđi sađlanması ynnde dzenlenmeler yapılarak uygulamaya ynelik ilk adımlar atılmıřtır.

Bununla birlikte, iyileřtirme faaliyetleri kapsamında BTTO tarafından proje yazma ve patent eđitimi gibi biređeđitim ve seminer faaliyetleri dzenlenmiřtir. Ayrıca, [YK 100/2000 doktora bursu](#) ile doktora đrencilerine eřitli tematik alanlara ynelik burslar sađlanarak kurumun arařtırma hedeflerine ulařması dođrultusunda katkı sađlanmıřtır. İlaveten, arařtırmacı insan kaynađı alt yapısının iyileřtirilmesi iin [đretim yeliđine ykseltirme ve atanma ynervesinde](#) yeni dzenlemeler yapılmıřtır.

BTTO faaliyetleri kapsamında niversite-sanayi iřbirliklerinin geliřtirilmesine ynelik alıřmalar yapılmakta ve sanayi ortaklı arařtırma projelerinin geliřtirilmesi sađlanmaktadır. Bu kapsamda blgede ve lkede yer alan birok sanayi kuruluşları ve kamu kurumları ile iřbirliđi protokolleri oluřturulmuř ve alıřtaylar dzenlenmiřtir. ([Aktaş Holding](#), [TBİTAK Bursa Test ve Analiz Laboratuvarı \(BUTAL\) Mdrlđ](#), [Bursa Uluslararası Tekstil ve Ticaret Merkezi \(BUTTİM\)](#), [Sazıcılar Otomotiv Sanayi ve Ticaret A.ř](#), [İva Reine Biyoktle Sanayi](#), [Bursa Sanayicileri ve İřadamları Derneđi \(BUSİAD\)](#), [Borelik](#)). Bu faaliyetler ile ilgili bilgiler 2018 faaliyet raporu vasıtasıyla paydařlar ve kamuoyuna duyurulmuřtur.

Arařtırma faaliyetleri ıktıları neticesinde, niversite bnyesinde TBİTAK ve eřitli kaynaklardan sađlanan proje desteklerinin, uluslararası yayın sayıları ile ulusal ve uluslararası patent alıřmalarının daha iyi bir seviyeye gelmesi ve [URAP sıralamasında](#) daha st sıralarda yer almak iin yapılan alıřmalar srdrlmektedir.

4.4.3. Arařtırma faaliyetlerine ynelik olarak yapılan deđerlendirme sonularının paydařlarla ve kamuoyuyla paylařılması

Arařtırma faaliyetlerine ynelik olarak yapılan deđerlendirmeler [BT 2018 Faaliyet Raporu](#) ve Kurum İ Deđerlendirme Raporu vasıtasıyla internet zerinden kamuoyu ve paydařlara yayınlanmıřtır. Arařtırma performansının bir diđer gstergesi olan [Akademik Teřvik Deđerlendirme Sonuları](#) EBYS zerinden niversite personeliyle ve niversite web ana sayfasından kamuoyu ile paylařılmaktadır.

Bununla birlikte, niversite bnyesinde yrtlen bilimsel arařtırma projeleri ([BAP](#)), [TBİTAK projeleri](#) Bursa Eskiřehir Bilecik Kalkınma Ajansı ([BEBKA](#)) destekli projeler [SAN-TEZ projeleri](#), [TAGEM projeleri](#), đretim yesi ERASMUS+ deđiřim programları faaliyetleri, Farabi ve Mevlana deđiřim programları projeleri ile ilgili iřtirakler, faaliyet raporunda yer almakta ve internet sayfası aracılıđı ile paydařlar ve kamuoyu ile paylařılmaktadır.

Ayrıca, kurumun "[Giriřimci ve Yeniliki niversite Endeksi](#)" sıralamasındaki yeri arařtırma performansının bir gstergesi olarak paydařlara ve kamuoyuna sunulmaktadır.

4.4.4. Kurumun blge, lke ve dnya ekonomisine katkısının llmesi

BT, bnyesinde bulunan uygulama ve arařtırma merkezleri, arařtırma laboratuvarları ve sahip olduđu arařtırmacıları ile, kamu ve zel sektr ile ortak projeler geliřtirirken kentsel, blgesel, ulusal ekonomiye ve dnya ekonomisine katkı vermeyi hedeflemektedir. Bu hedef dođrultusunda ortaya ıkan katkı, sayısal olarak [2018 Faaliyet Raporu](#) ierisinde sunulmuřtur.

niversite iinde yer alan Teknoloji Transfer Ofisi vasıtasıyla teknoloji řirketlerinin kurularak faaliyete geirilmesi; blge ve lke ekonomisi iin ticarileřen rnlerin geliřtirilmesine ynelik faaliyetler de niversitenin toplumsal katkısını oluřturmaktadır. 2018 yılında 3 patent bařvurusu yapılmıř ve bir patent tescillenmiřtir.

Ayrıca, dzenlenen sosyal sorumluluk projeleri vasıtasıyla topluma katkı sunulmaktadır. Bu kapsamda, 2018 yılı ierisinde gerekleřen

sosyal sorumluluk projelerinin sayısı 17'dir. Öğrenci kulüpleri tarafından yıl içinde 72 faaliyet düzenlenmiştir.

Önümüzdeki süreçte, BTÜ'nün bölge, ülke ve dünya ekonomisine katkısının verilerle somut bir şekilde sunulmasına yönelik sistematik ve bütünsel bir süreç yönetiminin ortaya konması; mezun edilen öğrencilerin yeni kurulan Kariyer Geliştirme Merkezi Tarafından takibi, iyileştirme çalışmaları kapsamındadır. 2018 yılı içinde BTÜ öğrencileriyle kariyer toplantıları gerçekleştirilmiştir (<http://www.btu.edu.tr/index.php?hbr=3819>; <http://www.btu.edu.tr/index.php?hbr=3854> ; <http://www.btu.edu.tr/index.php?hbr=3862>; <http://www.btu.edu.tr/index.php?hbr=3908>)

Kanıtlar

- [BTU 2018 Faaliyet Raporu.pdf](#)

5. YÖNETİM SİSTEMİ

1. Yönetim ve İdari Birimlerin Yapısı

5.1.1. Kurumun eğitim-öğretim, araştırma-geliştirme, toplumsal katkı süreçlerinin yönetim ve idari birimlerinin yapılanması

Üniversite yönetimi ve idari yapılanması, 2547 sayılı Yükseköğretim Kanunu, 2914 sayılı Yükseköğretim Personel Kanunu, 124 sayılı Yükseköğretim Üst Kuruluşlar ile Yükseköğretim Kurumlarının İdari Teşkilatı Hakkında Kanun Hükmünde Kararname ve 5018 sayılı Kamu Mali Yönetimi ve Kontrol Kanun hükümlerine göre gerçekleştirilmiştir. Bu çerçevede üniversite, teşkilat yapılanmasının şemasını [faaliyet raporlarında](#) duyurmuştur. Tüm bu süreçlere ait amaç, hedef, strateji ve göstergeler, stratejik plan ve kurum iç değerlendirme raporu yardımıyla yönetilmektedir.

Üniversitede süreç yönetimi ile ilgili iki çalışmadan bahsedilebilir. Öncelikle her birim kendi hizmet standartlarını oluşturmuştur ve ona uygun olarak işleyişini sürdürmektedir. Birimler, hizmet standartlarını web sayfalarında kamuoyu ile paylaşmaktadır. Buna ek olarak, stratejik plan hazırlıkları ve UKH (Ulusal Kalite Hareketi) çalışmaları kapsamında üniversitenin süreçleri, operasyonel süreçler ve destek süreçler olarak sınıflandırılmış ve bu süreçlerin amaçları, alt süreçleri ve alt süreç iş akış şemaları hazırlanmıştır. Stratejik Plan yenilediği için süreçlerin gözden geçirilmesi ve yeniden düzenlenmesi 2019 yılında tamamlanacaktır.

Kurumun, eğitim-öğretim ve araştırma süreçlerinin yönetimi dâhil olmak üzere yönetim ve idari yapısı tanımlanmıştır. Üniversite, [2019-2023 Stratejik Planını](#) 2018 yılı sonunda kamuoyuna duyurmuştur. Yeni Stratejik Planının üçüncü amacında "kaynakların sürdürülebilir ve verimli kullanıldığı engelsiz ve işlevsel mekanlarda paydaş odaklı bir kurumsal işleyiş geliştirmek" denilmektedir ve bu amaç altında altı adet hedef belirlenmiştir. Bunlar:

1. Mali kaynakları artırmak ve çeşitlendirmek
2. Nitelikli personel istihdamını sağlamak, sürdürmek ve sürekli gelişimini desteklemek
3. Engelsiz ve işlevsel mekanlar oluşturmak
4. Kurumsal yönetim süreçlerini iyileştirmek, paydaş katılımını sağlamak ve memnuniyetini artırmak
5. Dış paydaşlarla işbirlikleri geliştirmek, iletişimin ve etkileşimin sürekliliğini sağlamak ve
6. Verimliliği artırmak ve kurumsal hafızayı koruyarak sürdürülebilirliği desteklemek üzere hizmetleri Bilgi Teknolojileri destekli hale dönüştürmektir.

2018 yılında uygulamada olan [2014-2018 Stratejik Planı](#)nda üniversitenin yönetim ve idari alanlarıyla ilgili stratejileri, beşinci amaç altında "mükemmelliği hedefleyen kurumsal yapının sürekliliğini sağlamak" olarak belirlenmiştir. Ayrıca, yönetim ve idari alanlardaki süreçler, göstergelerin takibi ve iyileştirilmesi; kalite belgesinde, [üniversitenin internet sayfası](#)ndan kamuoyuna duyurulmuştur.

Yöneticilerin liderlik özelliklerine ilişkin eğitim 2019 yılında planlanacak olup yöneticilerin hangi tür liderlik tarzlarına yatkın olduklarını belirlemeye yönelik bir anket uygulaması gerçekleştirilecektir.

Birçok üniversitenin kurumsal geri bildirim raporları kıyaslama amacıyla okunmuş ve eğitim-öğretim, araştırma-geliştirme, yönetim ve kalite faaliyetleri verilerini toplamak, değerlendirmek ve raporlamak için bir kurumsal analiz birimine sahip olmanın övgüye değer görüldüğü tespit edilmiştir. Bu doğrultuda, üniversitenin kurumsal gelişiminin izlenmesine ve geliştirilmesine yönelik olarak; bu kapsamdaki tüm çalışmaların ilgili birimlerle koordinasyon içerisinde, bütüncül bir bakışla, tek merkezden, güvenilir ve geçerli verilerle etkin bir biçimde gerçekleştirilmesini sağlamak amacıyla Kurumsal Gelişim Ofisi kurulacaktır.

5.1.2. İç kontrol eylem planı hazırlanması, izlenmesi ve değerlendirilmesi süreçlerinin yönetimi

Üniversitenin [iç kontrol standartlarına uyum eylem planı](#) çalışmaları ve uygulamaları 5018 sayılı Kanununun 55, 56 ve 57'nci maddeleri uyarınca yürütülmektedir. Eylem Planı Hazırlama Grubu yaptığı çalışmalar sonucunda ortaya çıkardığı eylem planı değerlendirme raporunu, İç Kontrol İzleme ve Yönlendirme Kuruluna sunarak, iç kontrol eylem planını güncellemiştir. İç kontrol eylem planı kapsamında süreçlerin güncellenmesi tamamlanmıştır. Eylem Planındaki eylemlerin takibi; aylık olarak birimlerden istenen veriler üzerinden, hazırlanmış olan iş takvimine göre yapılmaktadır. [İç kontrol eylem planı](#) ile kalite yönetim sistemlerini ilişkilendirme çalışmaları 2019 yılında başlayacaktır.

Kanıtlar

- [İçKontrolİzlemeveYönlendirmeKurululu\(IKIYK\)Toplantisi.pdf](#)
- [İçKontrolStandartlarınaUyumEylemPlanı.pdf](#)
- [SurecV01.pdf](#)
- [SurecSorumluları.pdf](#)
- [2019-2023StratejikPlanıDuyuru.pdf](#)

- [BTUorganizasyon.jpg](#)

2. Kaynakların Yönetimi

5.2.1. İnsan kaynaklarının yönetimi ve etkinliği

Akademik ve idari personelin işe alımdan eğitime, performans ölçüm ve değerlendirmesinden ödül sürecine kadar tüm insan kaynakları süreçlerini kapsayan iş ve işlemler 2547, 657 vb. kanunlar ile onlara bağlı [yönetmelikler](#) ve üniversitemizce kabul edilen [yönerge](#) ve [usul ve esaslar](#) ile yönetilmektedir. BTÜ Akademik Personel Bilim Ödülleri Usul ve Esasları, idari personeli de kapsayacak şekilde [Bursa Teknik Üniversitesi Personel Ödülleri Usul ve Esasları](#) olarak genişletilmiştir. Üniversitede insan kaynakları politikasının oluşturulması yönünde bütünsel bir insan kaynakları yönetim sistemi planlanmaktadır.

5.2.2. Kurumun işe alınan/atanan personelinin (alındığı alanla ilgili olarak) gerekli yetkinliğe sahip olması

Üniversiteye alınan akademik personel; 2547 sayılı Yükseköğretim Kanunu ile bu kanuna dayalı olarak çıkarılan Öğretim Üyeliğine Yükseltme ve Atanma Yönetmeliği ile Öğretim Üyesi Dışındaki Öğretim Elemanı kadrolarına naklen ve açıktan yapılacak atamalarda uygulanacak merkezi sınav ile giriş sınavlarına ilişkin usul ve esaslar hakkında yönetmelik ile [Öğretim Üyeliğine Yükseltme ve Atanma Yönergesi](#) çerçevesinde açıktan -naklen- veya yeniden atanmaktadır. İlgililerin özlük hakları 2914 sayılı kanun gereğince karşılanmaktadır.

Akademik personelin işe alımı yönergedeki puanlama, yayın, proje gibi faaliyetlerin kriterleri dikkate alınarak yapılmaktadır. Görevlendirme işlemleri ise, Yurtiçinde ve Yurtdışında Görevlendirmelerde Uyulacak Usul ve Esaslar hakkındaki Yönetmelik ile Üniversitenin düzenlediği [Akademik Personel Yurtiçi ve Yurtdışı Görevlendirme Yönergesi](#) çerçevesinde yapılmaktadır.

Üniversiteye alınan idari personel KPSS aracılığıyla ve öğrenim durumları dikkate alınarak açıktan, 657 sayılı Devlet Memurları Kanununun ilgili maddeleri gereğince naklen (üniversite iş tecrübesi ve lisans mezunu olmasına öncelik verilerek) veya yeniden (istifa edip belirli yasal süre dolunca) atama işlemlerine istinaden alınmaktadır. Aynı şekilde özlük – ödüllendirme ve iş tanımları da adı geçen kanunla belirlenmiştir. BTÜ'ye naklen atanma talebinde bulunan memurların daha önce görev yaptığı birimleri gösterir hizmet belgesi ve özgeçmiş istenmektedir. Bu belgelere göre üniversitenin ihtiyaç duyduğu alanda tecrübesi olan personel tespit edilmekte ve başvuruda bulunan personel ile mülakat yapılmaktadır. Uygun bulunanların kurumlarından muvafakati istenmektedir.

5.2.3. Kurumun işe alınan/atanan personelinin eğitim ve liyakatlerinin üstlendikleri görevlerle uyumunun sağlanması

Üniversitede idari ve destek hizmetleri sunan birimlerde görev alan personelle ilgili yapılan atamalarda yapılacak iş ile işi yapacak olan personelin uyumu gözetilmektedir. İşin gerektirdiği nitelikteki personel göreve atandıktan sonra, ihtiyaç tespit edildiğinde birim içi, kurum içi ve/veya kurum dışına eğitimlerini almak üzere gönderilmektedir. Ayrıca teknolojiadaki, sektöründeki ya da mevzuattaki yeni gelişmelerden haberdar olmalarını sağlamak üzere diğer kamu kurum ve kuruluşları ile özel sektör tarafından düzenlenen eğitim-fuar-sempozyum-kıyaslama toplantıları vb. katılımları desteklenmektedir.

İdari personelin yetkinliğinin artırılması amacıyla ihtiyaç duyulan eğitim konularının tespiti, hizmet içi eğitim programının uygulanması, eğitimin tamamlanması sonrası eğitime katılan personel tarafından eğitimin değerlendirilmesi, görüş ve önerilerinin alınması süreçleri yıl içerisinde takip edilen süreçlerdir.

Üniversitede idari personelin değerlendirilmesinde somut bir çalışma bulunmamasıyla birlikte stratejik liderliğin önemi, 360 derece değerlendirme, anket, odak grup, vb. çalışmaları ile 2019 yılında tamamlanması planlanan bütünsel insan kaynakları yönetim sistemine ilişkin bilgilendirme toplantısı yapılacaktır. Bu bağlamda bir çalıştay düzenlenecektir.

5.2.4. Mali kaynakların yönetimi ve etkinliği

Üniversitenin Harcama Birimleri ve muhasebe biriminin mali işlemleri, Hazine ve Maliye Bakanlığı tarafından geliştirilen “Kamu Harcama ve Muhasebe Bilişim Sistemi” (KBS) projesi ile bir otomasyon sistemi içinde gerçekleştirilmektedir. Mali kaynak taleplerinin yerine getirilmesi, gelirler ve alacaklar ile giderlerin hak sahiplerine ödenmesi ve emanet işlemleri; 4734 sayılı Kamu İhale Kanunu, 4735 sayılı Kamu İhale Sözleşmeleri Kanunu, 5018 sayılı Kamu Mali Yönetimi ve Kontrol Kanunu, Merkezi Yönetim Bütçe Kanunu, Merkezi Yönetim Muhasebe Yönetmeliği, Merkezi Yönetim Harcama Belgeleri Yönetmeliği, Taşınır Mal Yönetmeliği ve diğer ilgili mevzuat hükümleri çerçevesinde yürütülmektedir. Ayrıca yapılan işlemler Sayıştay Başkanlığınca denetlenmektedir. Harcamaların planlama dahilinde gerçekleştirilmesi için tüm harcama birimleri tarifeyle bağlı ödemeler (Elektrik, su, doğalgaz vb.) ile ihale kapsamında yapılan ödemeler hariç olmak üzere, satın alınması gereken ihtiyaçlarını Üniversitenin [Mal ve Hizmet Alım Yönetim Sisteminde \(MAHİ_SİS\)](#) bulunan talep formu ile elektronik ortamda Rektörlük Makamına bildirmektedir. Böylece harcamalar bir plan dahilinde gerçekleştirilmektedir.

Üniversite bütçesinden yapılan tüm harcamaların takibi, bir bulut üzerinden ulaşılabilen “Harcama Takip Sistemi” programı ile yapılmaktadır. Ayrıca, harcama birimlerinin ihtiyacı olan tüketim malzemelerinin tek elden yönetimi için bir çalışma planlanmaktadır. Kaynakların tümünün etkin ve verimli kullanıldığı güvence altına alan yazılımlar, devletin zorunlu tuttuğu portallar üzerinden kullanılmaktadır. Bu portallara erişimi bulunan kurumlara izin verilmesi durumunda entegrasyonu sağlanmış, bütünsel bir bilgi yönetim sistemi yazılımını da kapsayacak mali kaynakların yönetimi belgesi hazırlanacaktır.

5.2.5. Taşınır ve taşınmaz kaynakların yönetimi ve etkinliği

Üniversitede taşınır kayıt ve yönetim işlemleri Hazine ve Maliye Bakanlığı tarafından geliştirilen Kamu Harcama ve Muhasebe Bilişim Sistemi (KBS) içerisinde yer alan Taşınır Kayıt ve Yönetim Sistemi (TKYS) yazılımı ile gerçekleştirilmektedir.

Taşınır kaynakların yönetimi kapsamında, Üniversite taşınır iş ve işlemlerinin 5018 sayılı Kamu Mali Yönetim Kontrol Kanunu ve Taşınır Mal Yönetmeliği hükümlerine göre yürütülüp yürütülmediğinin tespiti amacıyla Rektörlük Makamının Oluru ile Denetim Komisyonu oluşturulmuş ve yapılan plan dahilinde tüm harcama birimlerinin taşınır iş ve işlemleri denetlenmiştir. Denetim sonuçları tutanaklar ile

kayıt altına alınmış, tespit edilen eksikliklerin tamamlanması sağlanmıştır.

Üniversite birimlerince ihtiyaç olan dayanıklı taşınırın satın alma sürecinden önce İdari ve Mali İşler Daire Başkanlığı web sitesinde yayınlanan dayanıklı taşınır fazlalıklarına ilişkin liste kontrol edilmektedir. Üniversite taşınır işlemlerinin Yönetmelik hükümlerine uygun olarak yürütülmesini teminen taşınır iş ve işlemlerinin yürütülmesinde görev alan tüm personelin katıldığı bir eğitim programı düzenlenmiştir. Kapatılan Bursa Orhangazi Üniversitesinden intikal eden taşınırın sayımı ve kayıt altına alınma işlemleri Rektörlük Makamının Oluru ile oluşturulan komisyon tarafından gerçekleştirilmiştir.

Üniversitenin laboratuvarlarında kullanılmak üzere alımı yapılan cihazlar, taşınır kayıt yönetim sisteminde kayıt altına alınmakla birlikte, ayrıca cihazlar hakkında detay bilgilerin yer aldığı Laboratuvar Cihaz Takip Sistemi üzerinden de izlenmektedir.

İdaremize ait taşınmazlara ilişkin işlemler, kamu idarelerine ait taşınmazların kaydına ilişkin yönetmelik uyarınca yürütülmektedir. Anılan Yönetmelik uyarınca üniversiteye ait taşınmazlara ilişkin cetveller hazırlanmıştır.

Kanıtlar

- [TasinirDenetimBildirim.pdf](#)
- [TasinirDenetimRaporu.pdf](#)
- [TasinirIslemleri.xlsx](#)
- [TasinmazIslemleri.xlsx](#)
- [HizmetlciEgitimDegerlendirmeFormu.docx](#)
- [MemurKadrolarinaBasvuru.docx](#)
- [HizmetlciEgitim.pdf](#)

3. Bilgi Yönetimi Sistemi

5.3.1. Kurumun her türlü faaliyeti ve süreçlerine ilişkin verileri toplamak, analiz etmek ve raporlamak üzere kullandığı bilgi yönetimi mekanizmaları

Üniversitedeki Bilgi Yönetim Sistemi portallerini içeren [bilgi yönetim sistemi için web sayfası](#) oluşturulmuş, oluşturulan web sayfalarına ana sayfa üzerinde yer alan [e-BTÜ menüsü](#) ve yine aynı sayfanın alt kısmında bulunan kısa yol linklerinden bu programların çoğuna ulaşılabilmektedir. Tüm alanlara giriş işlemleri btu.edu.tr uzantılı e-posta adresi ve şifresi ile yapılmaktadır. [Elektronik Belge Yönetim Sistemi](#)nde (EBYS), kullanıcılara özel şifreler tanımlanmaktadır. Bölüm, ana bilim dalları ve kurul kararlarının internet sayfalarımıza eklenmesi ve Merkezi Yazıcı Sistemi (MYS) ile rapor alımları çeşitlendirilmiştir. Safir Bulut Depolama Sistemi, Ulakbim tarafından pilot üniversite olarak personelimizin kullanımına sunulmuştur. Öğrenci Otomasyon sisteminin mobil versiyonu, tüm öğrencilerimizce ulaşılabilir durumdadır. Bilişim Donanım Sorunu (Informatics Hardware Problems), E-BYS Teknik Destek (E-BYS Technical Support), İnternet-Ağ (Internet-Network), Projeksiyon/Akıllı Tahta (Projectors/Smart Boards), Telefon Sorunu (Telephone Problems), Web Sayfası (Web Site) ve Yazılım Sorunu (Software Problems) konularında; 2018 yılında toplam 1290 adet iş sayısına ulaşılmıştır.

Üniversitede kullanılmakta olan lisanslı yazılımların adet, kullanıcı bilgisi, fiyat, bitiş tarihi gibi bilgilerin tutulduğu [lisans takip programı](#), haftalık olarak hangi saatte, hangi derslerin olduğu derslik ve akademisyen bazında takibinin yapıldığı, haftalık ders programlarının raporlandığı ve akademisyen ve dersliklerin boş doluluk oranlarının grafiksel olarak gösterildiği haftalık [derslik ve akademisyen boş-doluluk programı](#), bireysel ve grup çalışma odalarının belirli saat aralığında istenilen grup odasının rezervasyonun yapıldığı [kütüphane rezervasyon takip programı](#), akademik personelimizin birimlere, unvanlara, yıllara göre dağılımları ile bildiri-atıf vb. sayıların YÖKSİS'ten anlık çekildiği [akademik performans programı](#), toplantı, seminer, eğitim, çalıştay, sempozyum, konferans, ziyaret vb. nedenlerle belirli süreliğine üniversiteye gelen misafirlerin, üniversitenin kablosuz ağından yasal mevzuat çerçevesi içinde yararlanabilmeleri için yetkilendirildiği [misafir kablosuz erişim yazılımı](#), üniversitedeki laboratuvarlarda kullanılmakta olan cihazların özet özellikleri ve kullanım bilgileri ile hangi zamanda hangi kullanıcılara verildiğinin takibi amacıyla [laboratuvar cihaz takip programı](#), evrak iş ve işlemlerin elektronik ortamda gerçekleştirildiği sisteme yeni kurulan birimler ve iş süreçlerinin eklenmesi ile periyodik güncellemelerin yapılmasıyla birlikte tüm akademik ve idari personelin sağlık ve yıllık izinlerinin Personel Bilgi Sitemi entegrasyonu ile EBYS üzerinden elektronik olarak alınmaya başlandığı, Sağlık Kültür ve Spor Daire Başkanlığına ait etkinlik bilgi formu sürecinin oluşturulduğu ve e-devlet kapısı üzerinden belge doğrulama hizmeti verilmeye başlandığı [EBYS](#), kampüs içerisinde ulaşılabilen bir web sayfasından personellerimizi ilgilendiren duyuru/taziye/düğün vb. bilgilerin yayınlandığı, kurul/komisyon/protokol bilgilerine ulaşılabilirdiği ve personelimizin izin bilgilerinin takip edilebildiği [intranet web sayfası](#), tüm idari ve akademik personelin izin, sağlık, görevlendirme vb. bilgiler ile yönetici bazında EBYS sisteminden verilen vekaletlerin takip edildiği personel otomasyonu ve EBYS ile entegreli [çalışan izin-takip](#) ve btu.edu.tr alan adlı sayfalarımızdaki personele ait eksik bilgilerin listelendiği [eksik bilgi kontrol sistemi](#) yazılımları; 2018 yılında üniversitede geliştirilmiş ve güncellenmiştir.

Bu portaller bağımsız yazılımlar altında oluşturulduğu için veri girişi yapılan alanlardan veri toplamak, analiz etmek ve raporlamak süreçleri, birbirinden bağımsız şekilde yürütülmektedir. Bu nedenle, üniversitedeki her türlü faaliyet ve sürece ilişkin verileri toplamak, analiz etmek ve raporlamak amacıyla ayrı ayrı portaller oluşturulmuş olmasına rağmen veri girişi yapılan bu alanların minvalinde bütünleşik bir bilgi yönetim sistemine ihtiyaç duyulmaktadır. Kalite Komisyonunun iç ve dış değerlendirme ölçütlerinin de takip edilebileceği, veri analizi ile rapor sağlayan ve üniversitenin tüm kilit performans göstergelerini kapsayan bir yönetim modülünün hazırlanmasına yönelik çalışmalar devam etmektedir. Buna ilaveten bütünleşik bir bilgi yönetim sistemi yazılımı noktasında bir şablon oluşturulacaktır ve bu projeksiyonda, 2018 yılı sonunda ilgili kişilere görevlendirmeler yapılmıştır.

2019 yılında BGYS süreçleri tamamlanarak ISO 27001 Bilgi Güvenliği Yönetim Sistemi (BGYS) çerçevesinde belge ve SİEM ile ilgili çalışmalarda sunucu güvenliği noktasında ilave yazılımların alımları tamamlanacaktır. Ayrıca, laboratuvar cihazlarının RFID sistemi ile takip edilmesi yazılımı ve BTÜ yeni web sayfası tasarımının güncellenmesi ile bilişim malzemelerinin envanter yazılımı ve Kütüphane salonlarının rezervasyonu yazılımı geliştirilecek olup, EBYS ile öğrenci otomasyon sisteminde öğrenci belgesi, transkript, diploma ve mezuniyet belgesi entegrasyonunun gerçekleştirilmesi ve e-devlet üzerinden evrak sorgulamasının yapılması tamamlanacaktır. Ayrıca bilgi

güvenliği farkındalık eğitimleri de planlanmaktadır.

5.3.2. Kurumun izlemesi gereken anahtar performans göstergelerine ait değerlerin toplanması ve paylaşımının Bilgi Yönetim Sistemi (BYS) ile desteklenmesi

Birimlerden derlenen bilgiler [yıllık faaliyet raporları](#)nda düzenli olarak yayınlanmakta ve böylece hem eğitim-öğretim hem araştırma geliştirme hem de idari faaliyetler düzenli olarak takip edilmektedir. [Performans Programları](#) ile stratejik planda belirlenmiş olan performans göstergeleri takip edilmektedir. Ayrıca üniversite web sitesindeki [Sayılarla BTÜ](#) kısmı aylık olarak güncellenmektedir. Akademik ve idari bilgilerin personelin kullanımına sunulduğu intranet sistemi aktif hale getirilmiştir. Veri analizi ile rapor sağlayan ve üniversitenin tüm kilit performans göstergelerini kapsayan bütünlük bir bilgi yönetim sisteminin hazırlanmasına yönelik çalışmalar devam etmektedir.

Ayrıca BTÜ 2019-2023 Stratejik Planında tüm hedef kartların performans göstergeleri tamamlanmıştır ve planın son sayfasındaki izleme ve değerlendirme süreci işletilecektir.

5.3.3. Kurumda kullanılan BYS'nin, kalite yönetim süreçleri ile entegrasyonu

Şubat ayında Faaliyet Raporunun yayınlanmasının ardından [KİDR](#) hazırlıkları başlamıştır. Tüm birimlerden gelen bilgiler KKB bünyesinde derlenmiş, birim temsilcileri ile toplantılar düzenlenmiştir. KİDR, Kalite Komisyonunun görüşüne sunulmuş, gerekli değişiklikler yapıldıktan sonra onaylanmak üzere Üniversite Senatosuna gönderilmiştir. Tüm (Senato, fakülte, bölüm vb.) [kararlar](#), kalite süreçleri ve [mevzuat \(e-mevzuat\)](#); üniversitenin internet sayfalarından ulaşılabilir durumdadır. İç kontrol eylem planı kapsamında hazırlanan eylemler ve kurum iç değerlendirme kapsamındaki sorular ile stratejik plan kapsamındaki hedef kartlarının; tek disiplin altında yönetilmesi noktasında entegrasyonu sağlanacaktır. Kalite Komisyonunun iç ve dış değerlendirme ölçütlerinin takip edilebileceği bütünlük bir bilgi yönetim sisteminin hazırlanmasına yönelik çalışmalar devam etmektedir.

5.3.4. BYS ile desteklenen süreçlerden elde edilen verilerin analizi ve paydaşlarla paylaşılması

LOG kayıtlarının tutulması ve yedeklenmesiyle birlikte, iş talep sistemi gibi uygulamalardan her türlü rapor alınabilmektedir. MYS sistemine ait raporlar, Sayılarla BTÜ ve müşteri memnuniyet anketleri ile BYS analiz sonuçlarının iyileştirilmesine çalışılmıştır.

5.3.5. Toplanan verilerin güvenliği, gizliliği ve güvenilirliğinin sağlanması

Güvenlik kapsamında Siber Olaylara Müdahale Ekibi (SOME) birimi kurulmuştur ve SOME eğitimleri alınmıştır. Son kullanıcılara farkındalık eğitimleri verilmiştir. BTÜ bünyesindeki tüm programlar sistem odasındaki sunucularda bulunmaktadır ve bu sistem güvenlik duvarı cihazları ile koruma altına alınmıştır. Kullanıcı güvenliği lisanslı anti virüs programı ile sağlanmaktadır. 5651 sayılı İnternet Ortamında Yapılan Yayınların Düzenlenmesi ve Bu Yayınlar Yoluyla İşlenen Suçlarla Mücadele Edilmesi Hakkında Kanun kapsamında işlemler yapılmaktadır. "Siber Güvenlik ve E-imza" konulu seminer gerçekleştirilmiştir. Uygulamalarda kullanılan SSL sertifika yöntemi ve tek aşamada doğrulama sistemi uygulamaya alınmıştır. Kablolü ve kablosuz güvenlik ile Penetrasyon (Sızma) testleri gerçekleştirilmiştir. ISO 27001 BGYS çalışmaları başlatılmıştır. Kullanılan LDAP sistemi ile son kullanıcı lisanslı anti virüs yazılımı ile bilgisayarların dış tehditlere karşı güvenliği sağlanmaktadır.

5.3.6. Kurumsal hafızayı korumak ve sürdürülebilirliğini güvence altına almak üzere yapılan uygulamalar

Üniversitede Bilgisayar, Ağ ve Bilişim Kaynakları Kullanım Yönergesi yayımlanmıştır. Ayrıca ULAKBİM (Ulusal Akademik Ağ ve Bilgi Merkezi) tarafından çıkarılan ULAKNET (Ulusal Akademik Ağ) Kullanım Politikası (UKP) çerçevesinde ağ işlemleri yürütülmektedir. Personelin kullanımına sunulan bulut sistemleri, verinin saklanmasıyla birlikte kullanıcılar arasında paylaşımı sağlanmaktadır. Resmi doküman ve belgeler EBYS'de, kurumsal veriler ise sunucularda saklanmaktadır.

Kanıtlar

- [ButunlesikBilgiYonetimSistemiGorevlendirme.pdf](#)

4. Kurum Dışından Tedarik Edilen Hizmetlerin Kalitesi

5.4.1. Kurum dışından alınan idari ve/veya destek hizmetlerinin tedarik sürecine ilişkin kriterler

Kurum dışından alınan idari ve/veya destek hizmetlerinin tedarik sürecine ilişkin kriterler, ihale dokümanının da bir parçası olan teknik şartnamede belirlenmektedir. Tedarik edilen hizmetler ve tedarikçilerin listesi, harcama birimlerinin kayıtları altında muhafaza edilmektedir.

5.4.2. Kurum dışından alınan bu hizmetlerin uygunluğu ve kalitesinin sağlanmasına ve sürekliliğinin güvence altına alınmasına yönelik uygulamalar

Her hakediş dönemi itibarıyla, Hizmet Alımları Muayene ve Kabul Yönetmeliği hükmü gereğince kurulan kontrol teşkilatı; kurum dışından alınan hizmetlerin uygunluğunu, kalitesini ve sürekliliğini tutanak altına alarak, güvence sağlanmaktadır. Karşılaşılan herhangi bir eksiklikte, sözleşme hükümleri uygulanmaktadır. Tedarikçiler, harcama birimlerinin uhdesinde değerlendirilmektedir. İyileştirme çalışmaları devam etmekte olup, doğrudan temin sürecindeki tedarikçilerin anketlerle değerlendirmesi ve hizmetler ile tedarikçilerin listesinin temin edilmesi ve ilgili formların oluşturulması noktasında, bir politikanın belirlenmesi yönündeki çalışma; 2019 yılında tamamlanacaktır.

Kanıtlar

- [KurumDisiSKSDB02.pdf](#)
- [KurumDisiBIDB.xlsx](#)

- [KurumDisiSKSDB01.xlsx](#)
- [KurumDisiYITDB.xlsx](#)
- [KurumDisiBIDB.docx](#)

5. Yönetimin Etkinliği ve Hesap Verebilirliği, Kamuoyunu Bilgilendirme

5.5.1. Kurumun topluma karşı sorumluluğunun gereği olarak eğitim-öğretim, araştırma-geliştirme faaliyetlerini de içerecek şekilde tüm faaliyetleri ile ilgili güncel verileri kamuoyuyla paylaşma şekli ve paylaşım ortamları

Sağlık Kültür ve Spor Daire Başkanlığına bağlı Basın ve Halkla İlişkiler Birimi üzerinden bilgilendirme yapılmaktadır. Kamuoyunun, www.btu.edu.tr web sitesi üzerinden üniversitenin stratejik planına, performans programına, faaliyet raporlarına, KİDR, [yatırım programı izleme ve değerlendirme raporları](#)na, iç kontrol eylem planına, [mali durum ve beklentiler raporları](#)na, senato kararlarına vb. ile tüm birimlerin faaliyet raporlarına, [hizmet standartlarına](#) vb.; Sayılarla BTÜ bilgisine, [üniversite tarafından yayınlanan basın bildirimlerine](#), yapılan tüm duyuru, haber ve etkinliklere erişimi bulunmaktadır. Ayrıca sosyal medya, broşürler, kitapçıklar, kataloglar, posterler, billboardlar gibi mecralarla da kamuoyunun bilgilendirilmesi sağlanmaktadır.

Üniversitenin gazete ve dergi çıkarma süreçleri gündemde olup periyodik e-bülten çıkarılması, basın bülteni, kurumsal iletişim planı ve göstergelerin takibi (haber sayıları, fuar, okul gezileri, kaç kişiye ulaşıldı, vs.) çalışmaları 2019 yılında tamamlanacaktır. Ayrıca akademik ve idari birimlerin yıl içinde periyodik olarak düzenledikleri toplantıların belgelendirilmesi için 2019 yılında bir çalışma yapılacaktır.

5.5.2. Kurumun hesap verebilirlik ve şeffaflık konusunda izlediği politikası ve uygulamaları

Senato, yönetim kurulları, genel sekreterlik koordinasyon toplantıları, rektör başkanlığında düzenlenen toplantıların sonuçları BTÜ web sayfasındaki duyurular ya da elektronik posta yoluyla duyurulmaktadır. Üniversitenin Stratejik Planıyla birlikte temel amaç ve hedefler belirlenerek stratejik hedef ve faaliyetleri gerçekleştirecek şekilde yıllık Performans Programı ve Performans Esaslı Bütçesi yapılmaktadır. Üniversitenin gerçekleştirdiği tüm faaliyetleri gösterir [İdare Faaliyet Raporu](#) her yıl Şubat ayı içerisinde ilgili kamu kurumlarına gönderilmekte, ayrıca BTÜ web sayfasında yayımlanmaktadır. Üniversitenin Yatırım Programı çerçevesindeki faaliyetlerini gösterir [Yatırım İzleme ve Değerlendirme Raporu](#) her yıl Mart ayı içerisinde ilgili kamu kurumlarına gönderilmekte, ayrıca BTÜ web sayfasında yayımlanmaktadır. Üniversitenin birinci altı ayda gerçekleştirdiği faaliyetleri ile ikinci altı ayda gerçekleştirmeyi planladığı faaliyetlerini gösterir [Kurumsal Mali Durum ve Beklentiler Raporu](#) her yıl Temmuz ayı sonuna kadar ilgili kamu kurumuna gönderilmekte ve BTÜ web sayfasında yayımlanmaktadır. YÖK Denetleme Kurulu ve Sayıştay tarafından belli aralıklarla denetlemeler yapılmaktadır.

Üniversite, fakülte ve bölüm danışma kurulları çalıştırılmaktadır. İç paydaşların görüşleri İdari koordinasyon toplantısından önce tutanakla kayıt altına alınarak, koordinasyon toplantısında görüşülmektedir. Üniversite tarafından düzenlenen raporlardaki bilgilerin güncelliği, doğruluğu ve güvenilirliği Harcama Yetkilileri ve Üst Yönetici İç Kontrol Güvence Beyanı, Mali Hizmetler Birim Yöneticisi İç Kontrol Güvence Beyanı ile güvence altına alınmaktadır. Yönetim ve idarenin kurum çalışanlarına ve genel kamuoyuna hesap verebilirliğine yönelik ilan edilmiş bir politikanın olması konusundaki çalışmalar, 2019 yılında tamamlanacaktır.

Kanıtlar

- [FR.2018.BTU.v04.pdf](#)

6. SONUÇ VE DEĞERLENDİRME

2017 YILI KURUMSAL GERİBİLDİRİM RAPORUNDA BELİRTİLEN GELİŞMEYE AÇIK YÖNLERLE İLÇİLERLEMELER

Yükseköğretim Kalite Kurulu tarafından görevlendirilen Dış Değerlendirme Takımının 27-28 Kasım 2017 tarihindeki ziyareti, hem öncesindeki hazırlıklar hem ziyaret süreci hem de sonrasında yayınlanan [Kurumsal Geribildirim Raporu](#) (KGBR) açısından geliştirici olmuştur. Bu süreçte kalite çalışmaları ivme kazanmıştır. Özellikle gelişmeye açık noktalar olarak belirtilen aşağıdaki hususlarda ilerleme kaydedilmiştir:

- KGBR'deki "... Kurumun hızlı gelişme süreci sonucunda gerçekleşen dağınık büyüme sorunu, Kurumun iyileştirilmeye açık yönü olarak değerlendirilmektedir. Özellikle yer tahsisi konusunda Kurumun haklı talepleri bu çerçevede dikkate alınmalıdır. Yine sürdürülebilirliğin sağlanması yönünden Üniversitenin gelişim planları doğrultusunda, Üniversitenin idari ve akademik personel yönünden desteklenmesi önem arz etmektedir." bulgusuna yönelik olarak yer tahsisi ve personel alım süreci hızlanmıştır. Bu kapsamda 2018 yılında yapılan tahsisle açık alan 140.000 m² ve kapalı alan 87.000. m²'ye ulaşmıştır. Fiziki alanı artırma çalışmaları devam etmektedir. Buna ek olarak akademik personel sayısı 2017 yılında 278 iken 2018 sonunda 354'e ulaşmıştır. Ancak idari personel sayısı 140 iken 148'e çıkabilmiştir.
- KGBR'deki "Mevcut Fakülte yapılanması, üniversiteyi yatay büyümeye doğru itmiştir. Kuruma zorunlu olarak devredilen yeni bölümler ile aktif olmayan İletişim Fakültesi, Sanat ve Tasarım Fakültesi ve Denizcilik Fakültesi gibi birimlerin sürdürülebilirlik yönünden değerlendirilerek, sürdürülebilir birimlerin güçlendirilmesi, sürdürülebilirliği olmayan birimlerin de tasfiyesi, kurumun kalite sürecinin bütünlüğünün sağlanması adına, kurumun iyileştirilmeye açık yönü olarak değerlendirilmektedir... Özellikle Doğa Bilimleri, Mimarlık ve Mühendislik Fakültesinin (DBMMF) 21 bölümden oluşması ve her bölümde de birden fazla programın uygulanıyor olması sürdürülebilir değildir. Bu konunun dikey büyüme yaklaşımına göre ele alınarak, ilgili fakültenin yeniden yapılandırılması ivedilikle çözülmesi gereken bir konudur." bulgusuna yönelik olarak yapıda değişikliğe gidilmiştir. Doğa Bilimleri, Mimarlık ve Mühendislik Fakültesi ile Sanat ve Tasarım Fakültesi kapatılmış, yerlerine Mühendislik ve Doğa Bilimleri Fakültesi ile Mimarlık ve Tasarım Fakültesi açılmıştır.
- Tüm PUKÖ döngüleri Google Drive üzerinde ortak çalışmaya açıktır. Bu durum sürdürülebilirliğin sağlanması ve kurumsal hafızanın korunması açısından başarılı bulunmuştur. Bütünleşik Bilgi Yönetim Sisteminin olmaması gelişime açık olarak değerlendirilmiş; bu

amaçla Strateji Geliştirme Daire Başkanlığı ile Bilgi İşlem Daire Başkanlığı personelinin oluşan bir ekip çalışmalarına başlamıştır.

- KGBR'de kreş vb. sosyal ihtiyaçların ivedilikle giderilmesi gerektiği belirtilmiş, bu amaçla kampüs yakınlarındaki bir kreş ve yüzme havuzu ile anlaşılması, personelimizin uygun şartlarda faydalanması sağlanmıştır. Ayrıca personelimize yönelik enstrüman kursları başlatılmış ve koro kurulmuştur.

KİDR 2018 SONUÇ VE DEĞERLENDİRMESİ

Kalite Güvencesi Sistemi

Güçlü Yönler

- Kalite Güvencesi Sistemi yönerge ile kurulmuştur ve tüm organlarıyla aktif ve katılımcı bir şekilde işlemektedir.
- Stratejik plan ile kalite çalışmaları entegre edilmiştir.
- Stratejik plan çalışmalarıyla birlikte tüm paydaşlar analiz edilip, önceliklendirilip, görüşleri alınmıştır. Paydaş katılımı yıllık bir plana bağlanmıştır. Danışma Kurulları Yönergesi ile paydaş katılımı pekiştirilmektedir.
- Stratejik amaç ve hedeflere bağlı performans göstergeleri beş farklı üniversite ile karşılaştırılmalı olarak belirlenmiştir. Yıllık takibine ve sürekli iyileştirmeye yönelik izleme ve değerlendirme sistemi kurulmuştur.
- Misyon farklılaşması odaklı bir yaklaşım belirlenmiştir. Araştırma üniversitesi olmaya yönelik sistematik gayretler bulunmaktadır.
- Kalite Politikası yayınlanmıştır ve uygulanmaktadır.
- Kalite çalışmaları üst yönetim tarafından sahiplenilmektedir, çalışmalarda tüm birimlerden personelin katılımı sağlanmaktadır.
- Tüm alanlarda PUKÖ çevrimleri işlemektedir.
- Uluslararasılaşma strateji belgesi yayınlanmıştır.
- Kurumsal Dış Değerlendirme süreci ve Kurumsal Geribildirim Raporu bir öğrenme ve gelişim fırsatı olarak değerlendirilmektedir; kalite iyileştirme çalışmaları ivme kazanmıştır.

İyileşmeye Açık Yönler

- Bütünleşik bir bilgi yönetim sistemi henüz kurulamamıştır; ancak bu amaçla bir çalışma ekibi kurulmuş ve çalışmalara başlatılmıştır.
- Mezun ilişkilerinin yönetilmesine yönelik çalışmalar henüz başlamamıştır; ancak 2019 yılı Ocak ayında kurulan BTÜ Kariyer Gelişimi Uygulama ve Araştırma Merkezi ile ilerleme kaydedilecektir.
- Dış paydaş gruplarından alınan katkıların tamamı henüz somut belgelerle desteklenmemiştir; ancak özellikle Danışma Kurulları Yönergesi ile bu konuda ilerleme kaydedilecektir.

Eğitim-Öğretim

Güçlü Yönler

- İç ve dış paydaşların görüşlerinin alındığı birim danışma kurulları yoluyla Eğitim-Öğretim programlarının tasarlanması ve güncellenmesi sağlanmaktadır.
- BTÜ Sektörel Eğitim Programı (SEP) bölümlerin eğitim programlarına yansıtılmaktadır.
- Program güncelleme çalışmaları bir plan ve paydaşların katkısıyla gerçekleştirilmektedir.
- Program tercih edilme oranlarını artırmak amacıyla tanıtım faaliyetlerine ağırlık verilmektedir.
- Ders ve program bilgi paketleri Bologna Bilgi Sistemiyle paydaşlara ilan edilmektedir.
- Öğretim üyesi başına düşen öğrenci sayısı düşüktür.
- Bölüm kontenjanları dolmaktadır.
- Üniversite bünyesinde İnsan ve Toplum Bilimleri Fakültesinin olması saha araştırmalarını ve farkındalığı arttırmaktadır.
- Kurulan Mimarlık ve Tasarım Fakültesi ile bünyesindeki Şehir Bölge Planlama Bölümü Bursa'da ilk ve tektir.
- Fen ve Sosyal Bilimler Enstitülerinde disiplinler arası lisansüstü programlar bulunmaktadır ve öğrenciler laboratuvar imkânlarından faydalanmaktadır.
- Genç, dinamik, yeniliklere ve öğrenmeye açık bir akademik kadro bulunmaktadır.
- Üniversitenin akademik kadroları için atanma-yükseltme kriterleri bir yönergeyle tanımlıdır.
- Mevcut programların tasarım ve güncelleme süreçleri iç ve dış paydaşların katkılarıyla yapılandırılmaktadır.
- Dersliklerin, laboratuvarların ve kütüphanenin fiziki donanımları araştırma faaliyetleri için yeterli düzeydedir.
- Çok sayıda öğrenci topluluğu bulunmaktadır ve kulüp çalışmaları etkin bir şekilde yapılmaktadır.
- Merkezi araştırma laboratuvarının cihaz eksikliği giderilmiştir.
- Değişim programları (Farabi, Erasmus+, Mevlâna) kapsamında anlaşma yapılan üniversite sayısı artırılmıştır; Free Mover programı başlatılmıştır.
- Öğrenci kabulü ile ilgili tüm süreçlerde kriterler yönetmelik ve yönergeler çerçevesinde açık ve tutarlı bir şekilde uygulanmaktadır.
- ÇAP ve Yandal program sayıları arttırılmıştır.
- Öğrencilere çeşitli burs olanakları sağlanmıştır.
- Eğitimcilerin Eğitimi programı kapsamında öğretim üyelerine Etkili İletişim, Pedagojik Formasyon vb. konularda eğitimlerin verilmesi planlanmıştır.
- Özel yaklaşım gerektiren öğrenciler için üniversite bünyesinde Engelsiz BTÜ Birimi bulunmaktadır ve faaliyetler gerçekleştirilmektedir.

İyileşmeye Açık Yönler

- Öğretim elemanı sayısının artırılması hedeflenmektedir.
- Akademisyenlerin ders yüklerinin azaltılması hedeflenmektedir.
- Değişim programları (Farabi, Erasmus+, Mevlâna) kapsamında anlaşma yapılan üniversite sayısının artırılması hedeflenmektedir.
- Üniversitede öğrenim gören uluslararası öğrenci ve araştırmacı sayısının artırılması hedeflenmektedir.
- Fiziki mekânların artırılmasına ve mevcutların da iyileştirilmesine çalışılmaktadır.
- Ulusal ve uluslararası bilimsel, sosyal ve kültürel faaliyetlerin sayısının artırılması planlanmaktadır.

- Nitelikli öğrencileri çekebilecek burs vb. imkânların artırılması hedeflenmektedir.
- Kütüphane kaynaklarının daha fazla artırılması hedeflenmektedir.
- Kurumda informal öğrenmelerin tanınması için tanımlı süreçlere yönelik faaliyetlerin artırılması hedeflenmektedir.
- Hedeflenen program ve ders öğrenme çıktılarının ölçülmesine ve gerçekçi öğrenci iş yüklerinin belirlenmesi amacıyla kapsamlı anket uygulanması planlanmaktadır.
- Yabancı Diller Yüksekokulu dışındaki akademik birimlerde de akreditasyon çalışmaları planlanmaktadır.
- İç ve dış paydaş görüşlerinin programlara yansıtılmasını garanti altına alan bir mekanizma kurulması hedeflenmektedir.

Araştırma-Geliştirme

Güçlü Yönler

- 2019-2023 Stratejik Plan çalışmaları kapsamında YÖK tarafından belirlenmiş olan tematik konular da göz önünde bulundurularak "Farklılaşma Stratejisi" planlanmış ve bu plan kapsamındaki hedefler 2019-2023 Stratejik Plan belgesinde güncellenmiştir. Öncelikli alanlarda yeni araştırma ve uygulama merkezleri kurulmuş, lisansüstü programlar açılmıştır.
- BTÜ, araştırma çalışmalarını desteklemek ve gerçekleştirmek için ilgili birimlere (BTÜ-BAP, BTÜ-SEM, BTÜ-SAN ve BTÜ-TTO), araştırma merkezlerine (Deprem, Mobilya ve Ahşap, Otomotiv, Robot Teknolojileri ve Akıllı Sistemler ile Yeni Nesil Kompozit Malzeme Uygulama ve Araştırma Merkezleri) ve laboratuvarlara sahiptir.
- 2018 yılında endüstri ile ortak bir eğitim modeli oluşturmak için Proje Tabanlı Sektörel Eğitim Programı uygulaması başlamıştır.
- Erasmus, Farabi, Mevlana, 100/2000 YÖK Doktora, ÖYP ile MEB 1416 programları aktif bir şekilde değerlendirilmiştir.
- Öğretim elemanlarının akademik performansına göre teşvik ve ödüller verilmektedir.
- Paydaşların önerilerini eyleme dönüştürmek ve izlemek üzere danışma kurulları çalışmaktadır.
- Fen, Mühendislik ve Sosyal Bilimleri Araştırmaları Etik Kurulu ve Fikri ve Sınai Mülkiyet Hakları Birimleri aktif olarak çalıştırılarak akademik çalışmalar desteklenmiştir.
- BTÜ Merkezi Araştırma Laboratuvarı alt yapısı güçlendirilerek hitap ettiği kitleye genişletmeye yönelik çalışmalar yapılmaktadır
- BTÜ Laboratuvar Altyapı Bilgi Sistemi ile laboratuvar ekipmanlarının takibi yapılmaktadır.

İyileşmeye Açık Yönler

- Öğretim elemanlarının sayısı artırıldığında üniversitenin Ar-Ge faaliyetleri ve performansı daha da artacaktır.
- Ulusal ve bölgesel önceliklere göre yeni araştırma merkezlerinin kurulması hedeflenmektedir.
- Araştırma desteklerinin çeşitlendirilmesine ve miktarının artırılmasına çalışılacaktır.
- Sanayinin üniversiteyi daha iyi tanınması ve akademik kadrosu ve laboratuvar imkanları hakkında daha çok bilgi sahibi olması sağlanacaktır.
- Girişimcilik faaliyetlerinin artırılması hedeflenmektedir.
- Yabancı dilde program sayısının artırılması hedeflenmektedir.
- Üniversitenin farklılaşma stratejisinde belirtilen öncelikli alanlara yönelik araştırmalar ve işbirliklerine yönelik çalışmalar arttırılacaktır.

Yönetim Sistemi

Güçlü Yönler

- 2019-2023 Stratejik Planı kamuoyuna duyurulmuştur.
- Eylem Planındaki eylemlerin takibi, aylık olarak iş takvimine göre yapılmaktadır.
- Operasyonel süreçler ve destek süreçler olarak sınıflandırılmış ana süreçlerin amaçları, alt süreçleri ve alt süreç iş akış şemaları hazırlanmıştır.
- Akademik Personel Bilim Ödülleri Usul ve Esasları, idari personeli de kapsayacak şekilde genişletilmiştir.
- Kurum içi ve/veya kurum dışı eğitim planlaması yapılmaktadır.
- Üniversitede geliştirilen Mal ve Hizmet Alım Yönetim Sisteminde (MAHSİS), tüm harcama birimlerindeki satın alınması gereken ihtiyaçların harcamaları, planlama dahilinde gerçekleştirilmektedir.
- Üniversite bütçesinden yapılan tüm harcamaların takibi, bir bulut üzerinden ulaşılabilen "Harcama Takip Sistemi" programı ile yapılmaktadır.
- Laboratuvarlarda kullanılmak üzere alımı yapılan cihazlar hakkındaki detay bilgiler, Laboratuvar Cihaz Takip Sistemi üzerinden izlenmektedir.
- Üniversitedeki Bilgi Yönetim Sistemi portallerini içeren bilgi yönetim sistemi web sayfası oluşturulmuştur.
- Safir Bulut Depolama Sistemi personelin kullanımına sunulmuştur.
- e-devlet kapısı üzerinden belge doğrulama hizmeti verilmeye başlanmıştır.
- İntranet web sayfası hizmet vermeye başlamıştır.
- Sayılarla BTÜ sayfasından üniversiteye ait istatistiki bilgilere ulaşılabilir.
- Güvenlik kapsamında Siber Olaylara Müdahale Ekibi (SOME) birimi kurulmuştur.
- Üniversite, fakülte ve bölüm danışma kurulları çalışmaktadır.

İyileşmeye Açık Yönler

- Yöneticilerin hangi tür liderlik tarzlarına yatkın olduklarını belirlemeye yönelik bir çalışmaya ihtiyaç duyulmaktadır.
- Birçok üniversitenin kurumsal geri bildirim raporlarında varlığı övgüye değer görülen bir kurumsal analiz biriminin oluşturulmasına ihtiyaç duyulmaktadır.
- Stratejik Plan yenilendiği için süreçlerin gözden geçirilmesi ve yeniden düzenlenmesi gerekmektedir.
- İnsan kaynakları politikasının oluşturulması gerekmektedir.
- Mali kaynakların yönetimi belgesi hazırlanmalıdır.
- Laboratuvar cihazlarının RFID ile takip edilmesi gerekmektedir.

- Üniversitemizdeki her türlü faaliyet ve sürece ilişkin verileri toplamak, analiz etmek ve raporlamak amacıyla ayrı ayrı portaller oluşturulmuş olmasına rağmen, bütünlük bir bilgi yönetim sistemine ihtiyaç duyulmaktadır.
- Kalite Komisyonunun iç ve dış değerlendirme ölçütlerinin takip edilebileceği, veri analizi ile rapor sağlayan ve üniversitemizin tüm kilit performans göstergelerini kapsayan bir yönetim modülünün hazırlanmasına yönelik çalışmalara gereksinim duyulmaktadır.
- ISO 27001 Bilgi Güvenliği Yönetim Sistemi çerçevesinde ilave yazılımların edinilmesi gerekmektedir.
- Doğrudan temin sürecindeki tedarikçilerin anketlerle değerlendirmesi, hizmetler ile tedarikçilerin listesinin temin edilmesi ve ilgili formların oluşturulması noktasında bir politikanın belirlenmesi gerekmektedir.
- Tüm akademik programlarda, periyodik e-bülten çıkarılması için çalışmaların yapılması gerekmektedir.
- Üniversitenin kurumsal iletişim planının hazırlanması gerekmektedir.