

# **KURUM İÇ DEĞERLENDİRME RAPORU**

## **ÇANKIRI KARATEKİN ÜNİVERSİTESİ**

**2020**

## ÖZET

### 1. Özet

Çankırı Karatekin Üniversitesi olarak bu rapor kurumun kendi güçlü ve gelişmeye açık yönlerini tanıması ve iyileştirme süreçlerine katkı sağlaması amacıyla hazırlanmıştır. Bu rapor Kalite Güvence Sistemi, Eğitim-Öğretim, Araştırma ve Geliştirme, Toplumsal Katkı ve Yönetim Sistemi bileşenlerine ilişkin bilgileri kapsamaktadır. Raporun hazırlık sürecinde gerek kalite komisyonu üyeleri gerekse de kurum iç paydaşları özverili bir biçimde katkı sunmuşlardır. Rapor hazırlık süreci 29.03.2021 ile 14.04.2021 tarihleri arasında kapsamaktadır.

## KURUM HAKKINDA BİLGİLER

### Kurum İletişim Bilgileri

Kalite Komisyon Başkanı: Prof. Dr. Hasan AYRANCI (Rektör)  
Adres : Çankırı Karatekin Üniversitesi Rektörlüğü  
Uluyazı Kampüsü, ÇANKIRI  
E-posta Adresi : [ozelkalem@karatekin.edu.tr](mailto:ozelkalem@karatekin.edu.tr)  
Telefon : +90 376 218 95 00 / 7271

### Tarihsel Gelişim

#### Tarihsel Gelişim

Üniversitelerde Akademik Teşkilat Yönetmeliği'nin 3'üncü maddesi kapsamında kurulan Üniversitemiz, 29 Mayıs 2007 tarih ve 26536 sayılı Resmî Gazetede yayınlanan 5662 sayılı Kanun'un Ek 79'uncu maddesinde belirtildiği üzere;

“Çankırı Karatekin Üniversitesi;

- Rektörlüğümüze bağlı olarak kurulan Fen-Edebiyat Fakültesi ile Ankara Üniversitesi Rektörlüğüne bağlı iken bağlantısı değiştirilerek Rektörlüğümüze bağlanan Orman Fakültesinden,
- Gazi Üniversitesi Rektörlüğüne bağlı iken bağlantısı değiştirilerek Rektörlüğümüze bağlanan İktisadî ve İdarî Bilimler Fakültesi ile Güzel Sanatlar Fakültesinden,
- Ankara Üniversitesi Rektörlüğüne bağlı iken bağlantısı değiştirilerek Rektörlüğümüze bağlanan Sağlık Yüksekokulundan, (Sağlık Yüksekokulu 05.08.2016 tarih ve 29792 sayılı Resmî Gazetede yayımlanan 2016/9007 sayılı Bakanlar Kurulu Kararı ile Sağlık Bilimleri Fakültesine dönüştürülmüştür.)
- Ankara Üniversitesi Rektörlüğüne bağlı iken bağlantısı değiştirilerek Rektörlüğümüze bağlanan Meslek Yüksekokulu ile Sağlık Hizmetleri Meslek Yüksekokulundan,
- Rektörlüğe bağlı olarak kurulan Sosyal Bilimler Enstitüsü ile Fen Bilimleri Enstitüsü'nden oluşmuştur. Ayrıca;
- Bakanlar Kurulunun 01.02.2010 tarih ve 2010/103 sayılı Kararı ile 28.03.1983 tarih ve 2809 sayılı Kanun'un Ek 30'uncu maddesine göre Güzel Sanatlar Enstitüsü,
- 25.02.2010 tarihli Yükseköğretim Yürütme Kurul Kararı ile Avrupa Birliği Çalışmaları Uygulama ve Araştırma Merkezi (ÇANKAM),
- Yükseköğretim Genel Kurulunun 07.04.2010 tarihli Kararı ile Kızılırmak Meslek Yüksekokulu,
- Bakanlar Kurulunun 01.06.2010 tarihli Kararı ile 28.03.1983 tarihli ve 2809 sayılı Kanun'un Ek 30'uncu maddesine göre Fen-Edebiyat Fakültesinin adı Edebiyat Fakültesi olarak değiştirilerek ayrıca Fen Fakültesi,
- Bakanlar Kurulunun 07.06.2010 tarihli Kararı ile 28.03.1983 tarih ve 2809 sayılı Kanun'un Ek 30'uncu maddesine göre Mühendislik Fakültesi,
- Yükseköğretim Genel Kurulunun 29.07.2010 tarihli Kararı ile Yapraklı Meslek Yüksekokulu,
- Bakanlar Kurulunun 27.09.2010 tarihli Kararı ile 28.03.1983 tarihli ve 2809 sayılı Kanun'un Ek 30'uncu maddesine göre Türkiyat Enstitüsü,
- 16.02.2011 tarihli Yükseköğretim Yürütme Kurul Kararı ile Dil Eğitimi Uygulama ve Araştırma Merkezi,

- 16.06.2011 tarihli Yükseköğretim Yürütme Kurul Kararı ile Avrasya Stratejik Uygulama ve Araştırma Merkezi (ÇAVSAM),
- Bakanlar Kurulunun 26.09.2011 tarihli Kararı ile 28.03.1983 tarihli ve 2809 sayılı Kanun'un Ek 30'uncu maddesine göre Ilgaz Turizm ve Otelcilik Yüksekokulu kurulması kararlaştırılmıştır. Bunlara ilave olarak;
- 28.09.2011 tarih ve 6497-41707 sayılı kararı ile "Eldivan Sağlık Hizmetleri Meslek Yüksekokulu kurulmuştur.
- Yâran Kültürü Uygulama ve Araştırma Merkezi Yönetmeliği 02.02.2012 tarihli ve 28192 sayılı Resmi Gazetede yayınlanmış, merkez çalışmalarına başlamıştır.
- Yaşam Boyu Öğrenim Uygulama ve Araştırma Merkezi Yönetmeliği 22 Mart 2012 tarihli ve 28241 sayılı Resmi Gazetede yayınlanmış, merkez çalışmalarına başlamıştır.
- Afrika Ülkeleri İşbirliği Uygulama ve Araştırma Merkezi Yönetmeliği 11.06.2014 tarihli ve 29027 sayılı Resmi Gazetede yayınlanarak kurulmuştur.
- Uzaktan Eğitim Uygulama ve Araştırma Merkezi Yönetmeliği 11.06.2014 tarihli ve 29027 sayılı Resmi Gazetede yayınlanarak kurulmuştur.
- Kamu Üniversite Sanayii İşbirliği Uygulama ve Araştırma Merkezi (Çakü-Küsim) 03.07.2015 tarih ve 29405 Yönetmelikle kurulmuştur.
- 23/07/2015 tarih, 41376 sayılı yazı ile Çankırı Karatekin Üniversitesi Çerkeş Meslek Yüksekokulu kurulmuştur.
- 06.01.2016 tarihli Yükseköğretim Yürütme Kurul Kararı ile Gelenekli Türk El Sanatları Uygulama ve Araştırma Merkezi kurulmuştur.
- Bakanlar Kurulunun 28.11.2016 tarih ve 2016/9578 sayılı kararı ile İslami İlimler Fakültesi kurulması kararlaştırılarak 23.12.2016 tarih ve 29927 sayılı Resmi Gazetede yayımlanmıştır.
- Sağlık Bilimleri Enstitüsü 28/3/1983 tarihli ve 2809 sayılı Kanunun ek 30 uncu maddesine göre, 24/7/2017 tarihinde Bakanlar Kurulu'nca alınan kararla kurulmuştur.
- Kadın Çalışmaları Uygulama ve Araştırma Merkezi 11.03.2019 tarih ve 30711 Yönetmelikle kurulmuştur.
- Yaban Hayatı Uygulama ve Araştırma Merkezi (YABAM) 10.06.2019 tarih ve 30797 Yönetmelikle kurulmuştur.
- 04.07.2019 tarihinde Kurşunlu Adalet Meslek Yüksek Okulu kurulmuştur.
- Hukuk fakültesi 01.08.2019 tarihli ve 30850 sayılı resmi gazetede yayınlanarak kurulmuştur.
- Çankırı Karatekin Üniversitesi Merkezi Araştırma Uygulama ve Araştırma Merkezi Müdürlüğü (ÇANKAM) 13.10.2019 tarih ve 30917 Yönetmelikle kurulmuştur.
- Dış Hekimliği Fakültesi 07.01.2020 tarihli ve 3100 sayılı Resmi Gazetede yayınlanarak kurulmuştur.
- Ağız ve Diş Sağlığı Uygulama ve Araştırma Merkezi 23.06.2020 tarihinde kurulmuştur.
- 31 Ağustos 2020 tarih ve 31230 sayılı Resmi Gazete'de yayınlanan 2916 sayılı karar ile Güzel Sanatlar Fakültesinin ismi "Sanat, Tasarım ve Mimarlık Fakültesi" olarak değiştirilmiştir.
- Darülhadis İslam Araştırmaları Uygulama ve Araştırma Merkezi 25.09.2020 tarih ve E.59909 sayılı yazı ile kuruldu.

## **Misyonu, Vizyonu, Değerleri ve Hedefleri**

### **Misyonumuz**

Eğitim-öğretim ve araştırmada evrensel ölçüt ve etik değerleri benimseyen, toplum yararını ve paydaş memnuniyetini ilke edinen Çankırı Karatekin Üniversitesi; eleştirel düşünebilen, mesleki yeterliliğe sahip, yaşam boyu öğrenme felsefesiyle donatılmış, yeni bilgiler üreten, uygulayan ve yayan bireyler yetiştirmeyi ve bilimsel ve sanatsal alanlarda uluslararası düzeyde rekabet etmeyi amaç edinmiştir.

### **Vizyonumuz**

Yenilikçi, uluslararası düzeyde eğitim-öğretim ve araştırmada öncü; öğrenciler ve araştırmacılar tarafından tercih edilen ve çalışanların benimsediği bir kurum olmaktadır.

### **Değerlerimiz**

- Evrensel etik değerlere bağlı,

- Mesleki yetkinliğe sahip,
- Eleştirel düşünceye açık,
- Ulusal değerlere saygılı,
- İnsan haklarına saygılı,
- Analitik düşünceye sahip,
- Çalışkan ve üretken,
- Adil, güvenilir ve şeffaf,
- Paydaş memnuniyetini önemseyen,
- Öncü ve yenilikçi,
- Çevre bilincine sahip,
- Özgürlük ve çokseslilik bilincine sahip,
- Engelsiz bir Üniversite olmak.

## Stratejik Amaç ve Hedefler

### AMAC 1: Eğitim Ve Öğretimin Kalitesini Artırmak

HEDEF 1: Eğitim Öğretimin Nitelik ve Niceliğini Geliştirmek

HEDEF 2: Fiziki Altyapıyı Güçlendirmek

HEDEF 3: Akademik Personelin Nitelik ve Niceliğini Artırmak

HEDEF 4: İdari Personelin Nitelik ve Niceliğini Belirlemek

### AMAC 2: Bilimsel Ve Sanatsal Araştırma Faaliyetlerini Geliştirmek

HEDEF 1: Bilimsel Faaliyetleri Artırmak

HEDEF 2: Sanatsal ve Kültürel Faaliyetleri Artırmak

HEDEF 3: Araştırma Faaliyetlerinin Nitelik ve Niceliklerini Artırmak

HEDEF 4: Ticarileştirilebilir Nitelikte Ürün Geliştirmek

HEDEF 5: Bilim Uygulama Merkezi Kurmak

### AMAC 3: Dış Paydaşlarla İlişkileri Geliştirmek

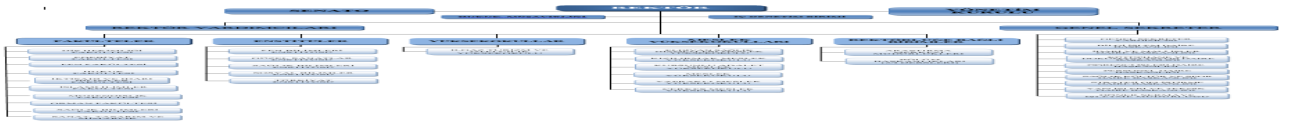
HEDEF 1: Mezunlarla Sürekli İletişimi Sağlamak

HEDEF 2: Üniversite Halk İletişimini Geliştirmek

HEDEF 3: Yerel Kaynakları Değerlendirmek ve Geliştirmek

HEDEF 4: Yerel İhtiyaçlara Yönelik Çalışmalar Yapmak

## Teşkilat Şeması



## A. KALİTE GÜVENCESİ SİSTEMİ

### 1. Misyon ve Stratejik Amaçlar

Çankırı Karatekin Üniversitesi olarak kurum misyon, vizyon, stratejik amaç ve hedefleri oluşturulmuştur. Geçmiş stratejik planlar incelendiğinde stratejik amaç ve hedeflerin büyük bir kısmı gerçekleştirilmiştir. Diğer taraftan 2022-2026 yeni stratejik plan taslağında kurum olarak yeni bir misyon ve vizyon benimsenecektir. Kalite güvencesinin yeniden yapılandırılması adına ise kurum eğitim ve öğretim; araştırma ve geliştirme; toplumsal katkı ve yönetim politikalarını oluşturmuş ve paydaşlarına ilan etmiştir. Kurumsal performans yönetimi açısından ise 2020 yılında anahtar performans göstergeleri oluşturulmuştur. Bu performans göstergeleri iyileştirme alanlarının belirlenmesi açısından faydalı olacaktır.

### Misyon, vizyon, stratejik amaç ve hedefler

**Olgunluk Düzeyi:** Stratejik amaç ve hedefler doğrultusunda gerçekleştirilen uygulamalar izlenmekte ve paydaşlarla birlikte değerlendirilerek önlemler alınmaktadır.

#### **Kanıtlar**

- [Kurumun stratejik planına planlama aşamasında kanıt olarak 2017-2021 stratejik planında yer alan paydaşlarımız.pdf](#)
- [Stratejik plan ve geliştirilme süreci kanıtı olarak stratejik plan.pdf](#)
- [Performans raporu kanıtı olarak 2020 YILI STRATEJİK PLAN İZLEME RAPORU.pdf](#)
- [önlem alma kanıtı olarak performans göstergesi 1.1.4.2..pdf](#)
- [kontrol etme kanıtı olarak 2020 YILI STRATEJİK PLAN İZLEME RAPORU.pdf](#)

#### **Kalite güvencesi; eğitim ve öğretim; araştırma ve geliştirme; toplumsal katkı ve yönetim politikaları**

**Olgunluk Düzeyi:** Bu politikalar ve bağlı uygulamalar izlenmekte ve ilgili paydaşlarla birlikte değerlendirilmektedir.

#### **Kanıtlar**

- [Kurumun eğitim politikası ve stratejik amaçları.pdf](#)
- [Ar ge politka strateji hedefler.pdf](#)
- [uzaktan eğitim politikası paydaş kanıtı.pdf](#)
- [toplumsal katkı politikası paydaş kanıtı.pdf](#)
- [eğitim politikası paydaş kanıtı.pdf](#)
- [Politika belgelerinde bütüncül ilişkiyi gösteren ifadeler kanıt olarak toplumsal katkı politikası.pdf](#)
- [Politika belgelerinde bütüncül ilişkiyi gösteren ifadeler kanıt olarak Kurumun eğitim politikası ve stratejik amaçları.pdf](#)
- [Politika belgelerinde bütüncül ilişkiyi gösteren ifadeler kanıt olarak Ar ge politka strateji hedefler.pdf](#)
- [toplumsal katkı stratejisi ve hedefleri.pdf](#)
- [Uzaktan Eğitim Strateji amaç hedefler.pdf](#)
- [Uzaktan Eğitime ilişkin eğitim öğretim ar-ge toplumsal katkı politikaları.pdf](#)

#### **Kurumsal performans yönetimi**

**Olgunluk Düzeyi:** Kurumun geneline yayılmış performans yönetimi uygulamaları bulunmaktadır.

#### **Kanıtlar**

- [anahtar performans göstergeleri.pdf](#)
- [Anahtar Performans Göstergeleri Onay Belgesi.pdf](#)
- [Performans programı raporu kanıtı olarak 2020 YILI STRATEJİK PLAN İZLEME RAPORU.pdf](#)

## **2. İç Kalite Güvencesi**

Kurumda kalite Komisyonunun yetki, görev ve sorumlulukları açık şekilde tanımlanmıştır. İç kalite güvence mekanizması olarak kalite güvencesi rehberi oluşturulmuştur. Kurum genelinde iş akış şemaları oluşturulmuş, görev ve sorumluluklar açıkça belirtilmiştir. Gerek iç gerekse de dış paydaşlar dijital ortamlardan görüşlerini iletebilmektedir. Kurum olarak liderlik ve kalite güvencesi kültürünü geliştirmek adına değerlendirme anketleri oluşturulmuştur.

#### **Kalite Komisyonu**

**Olgunluk Düzeyi:** İçselleştirilmiş, sistematik, sürdürülebilir ve örnek gösterilebilir uygulamalar bulunmaktadır.

#### **Kanıtlar**

- [çakü kalite komisyonu usul ve esaslar.pdf](#)
- [Kalite Komisyonunun organizasyon yapısı, üye dağılımı ve birimlerin temsil edilmesinin şekli.png](#)
- [Kalite Komisyonu çalışmalarına kurum içi kanıt olarak ocak ayı toplantısı.pdf](#)
- [Kalite Komisyonu kararlarının karar alma mekanizmalarına etkisini gösteren kanıt.pdf](#)
- [Akademik Birim Kalite Koordinatörleri.pdf](#)

- [İdari Birim Kalite Koordinatörleri.pdf](#)

### İç kalite güvencesi mekanizmaları (PUKÖ çevrimleri, takvim, birimlerin yapısı)

**Olgunluk Düzeyi:** İç kalite güvencesi sistemi kurumun geneline yayılmış, şeffaf ve bütüncül olarak yürütülmektedir.

#### Kanıtlar

- [Bilgi Yönetim Sistemi olarak ÇAKÜ EBYS.png](#)
- [Geri Bildirim Yöntemi Kanıtı olarak ebsy yazışma örneği.pdf](#)
- [ÇAKÜ KALİTE GÜVENCESİ REHBERİ.pdf](#)
- [Kalite Komisyonu Faaliyet Takvimi.pdf](#)

### Liderlik ve kalite güvencesi kültürü

**Olgunluk Düzeyi:** Liderlik uygulamaları ve bu uygulamaların kalite güvencesi kültürünün gelişimine katkısı izlenmekte ve bağlı iyileştirmeler gerçekleştirilmektedir.

#### Kanıtlar

- [Kalite Güvence Kültürünü Geliştirmek için Uygulama Örneği 1.pdf](#)
- [Kalite Güvence Kültürünü Geliştirmek kanıt olarak 7 24 asenkron ulaşılabilir eğitici eğitimleri videoları sayfası kalite.karatekin.edu.tr.pdf](#)
- [Akademik Personel Bölüm Meslekdaşı Değerlendirme Anketi.pdf](#)
- [Akademik Personel için Yönetici Değerlendirme Anketi.pdf](#)
- [Akademik Personel Özdeğerlendirme Anketi.pdf](#)
- [Bölüm Başkanının Kendi Personelini Değerlendirme Anketi.pdf](#)
- [DEKAN MÜDÜR ÖZDEĞERLENDİRME ANKETİ.pdf](#)
- [DEKAN MÜDÜR VE YARDIMCILARI ANKET SORULARI.pdf](#)
- [DEKANLARA, YÜKSEK OKUL MÜDÜRLERİNE , ENSTİTÜ MÜDÜRLERİNE VE YARDIMCILAR UYGULANAN ÖZDEĞERLENDİRME ANKETİ.pdf](#)
- [DEKANLARA, YÜKSEKOKUL MÜDÜRLERİNE, ENSTİTÜ MÜDÜRLERİNE VE YARDIMCILAR UYGULANAN LİDERLİK DAVRANIŞI ANKETİ.pdf](#)
- [GENEL SEKRETER, GENEL SEKRETER YARDIMCISI VE DAİRE BAŞKANLARINA UYGULAN LİDERLİK DAVRANIŞI ANKETİ.pdf](#)
- [GENEL SEKRETER, GENEL SEKRETER YARDIMCISI VE DAİRE BAŞKANLARINA UYGULAN ÖZDEĞERLENDİRME ANKETİ.pdf](#)
- [İdari Personel İçin Yönetici Değerlendirme Anketi.pdf](#)
- [REKTÖR VE REKTÖR YARDIMCILARI ÖZ DEĞERLENDİRME ANKETİ.pdf](#)
- [REKTÖR VE REKTÖR YARDIMCILARINI DEĞERLENDİRME İÇİN LİDERLİK DAVRANIŞI ANKETİ.pdf](#)

### 3. Paydaş Katılımı

Kurum özelinde iç ve dış paydaşların kalite güvencesi, eğitim ve öğretim, araştırma ve geliştirme, yönetim ve uluslararasılaşma süreçlerine katılımı sağlanmaktadır. Ancak pandemi süreci nedeniyle dış paydaşların süreçlere katılımı kısıtlı düzeyde sağlanabilmektedir.

#### İç ve dış paydaşların kalite güvencesi, eğitim ve öğretim, araştırma ve geliştirme, yönetim ve uluslararasılaşma süreçlerine katılımı

**Olgunluk Düzeyi:** Paydaş katılım mekanizmalarının işleyişi izlenmekte ve bağlı iyileştirmeler gerçekleştirilmektedir.

#### Kanıtlar

- [Çakü Dış Paydaş Anketi.pdf](#)
- [İç ve Dış Paydaş Derecelendirme Formu.pdf](#)
- [dış paydaş listesi.pdf](#)
- [iç paydaşlar listesi.pdf](#)

### 4. Uluslararasılaşma

Kuruma özgü uluslararasılaşma politikası ilan edilmiştir. Bu politika doğrultusunda kurumdaki yabancı öğrenci sayısı son

3 yılda ciddi bir derecede artış göstermiştir. Bununla birlikte uluslararasılaşma süreçlerinin yönetimi için kurumsal yapılanma sağlanmıştır. Diğer taraftan uluslararasılaşmaya ayrılan mali, fiziksel, insan gücü kaynakları yeterli düzeydedir. Uluslararasılaşma performansı anahtar performans göstergeleri dahilinde izlenmektedir.

Uluslararasılaşma politikası

Uluslararasılaşma süreçlerinin yönetimi ve organizasyonel yapısı

Uluslararasılaşma kaynakları

Uluslararasılaşma performansı

### **Uluslararasılaşma politikası**

**Olgunluk Düzeyi:** Kurumun uluslararasılaşma uygulamaları izlenmekte ve izlem sonuçlarına göre uluslararasılaşma politikaları iyileştirilmektedir.

#### **Kanıtlar**

- [Uluslararasılaşma politikalarına ilişkin göstergelerin izlenmesi ve değerlendirilmesine ilişkin kanıt olarak uluslararası ilişkiler ofisi 2020 Birim Faaliyet Raporu.pdf](#)
- [ÇAKÜ Uluslararasılaşma Politikası.pdf](#)
- [Uluslararasılaşma Politikası Kanıtı.pdf](#)
- [uluslararası protokol kanıtı olarak ECHE SAHIBI UNIVERSITELER 2 listesi.pdf](#)
- [uluslararası protokol kanıtı olarak ECHE SAHIBI UNIVERSITELER 1 listesi.pdf](#)

### **Uluslararasılaşma süreçlerinin yönetimi ve organizasyonel yapısı**

**Olgunluk Düzeyi:** Uluslararasılaşma süreçlerinin yönetsel ve organizasyonel yapılanması izlenmekte ve iyileştirilmektedir.

#### **Kanıtlar**

- [uluslararası ilişkiler ofisi teşkilat şeması.pdf](#)
- [Uluslararasılaşma kaynakların dağılımının izlenmesi ve iyileştirilmesine ilişkin kanıt olarak 2020 Birim Faaliyet Raporu.pdf](#)
- [Uluslararası İlişkiler Ofisi Yönetimi.pdf](#)

### **Uluslararasılaşma kaynakları**

**Olgunluk Düzeyi:** Kurumda uluslararasılaşma kaynaklarının dağılımı izlenmekte ve iyileştirilmektedir.

#### **Kanıtlar**

- [Uluslararası çalışmalar için ayrılan kaynaklarının yönetimine ilişkin belge olarak ERASMUS 2020 Birim Faaliyet Raporu.pdf](#)

### **Uluslararasılaşma performansı**

**Olgunluk Düzeyi:** Kurumda uluslararasılaşma faaliyetleri izlenmekte ve iyileştirilmektedir.

#### **Kanıtlar**

- [uluslararasılaşma anahtar performans göstergeleri.pdf](#)
- [Uluslararasılaşma faaliyetleri için kanıt olarak uls birim faaliyet raporu içinde sf 10 11.pdf](#)

## **B. EĞİTİM ve ÖĞRETİM**

### **1. Programların Tasarımı ve Onayı**

Çankırı Karatekin Üniversitesi olarak programların tasarımı ve onayı kalite odaklı ve sistematik bir biçimde yürütülmektedir. Programın ders dağılım dengesi öğrenci merkezli olarak gerçekleştirilmektedir. Ders kazanımlarının program çıktılarıyla uyumu için yeni bologna ders bilgi paketi hazırlanmış ve 2021-2020 eğitim-öğretim yılında ubis otomasyon sistemi aracılığıyla uygulanması ve sonuçlarının izlenmesi sağlanacaktır. AKTS ders bilgi paketleri öğrenci iş yüküne dayalı olarak tasarlanmıştır. Ölçme ve değerlendirme sistemi için uzaktan eğitime özgü bir kılavuz hazırlanmış ve paydaşlara iletilmiştir. Yüzyüze eğitim için ise 2021 yılı içerisinde başlayan ve şu an devam eden eğitimler sağlanmıştır.

### **Programların tasarımı ve onayı**

**Olgunluk Düzeyi:** İçselleştirilmiş, sistematik, sürdürülebilir ve örnek gösterilebilir uygulamalar bulunmaktadır.

#### **Kanıtlar**

- [Program tasarımı ve onayı için kullanılan tanımlı süreç olarak ÇAKÜ BEK YÖNERGESİ 04.02.2021-11-3.pdf](#)
- [karma program tasarımında bölüm bazlı uygulama çeşitliliğine ilişkin kanıt olarak iktisat bölümü müfredatı.png](#)
- [örnek kanıt olarak ergoterapi bölümü tyyc.pdf](#)
- [örnek kanıt olarak iktisat bölümü tyyc yeterlilik.pdf](#)
- [Program amaç ve çıktılarının TYİÇ ile uyumunu gösteren kanıt olarak işletme bölümü TYİÇ.docx](#)
- [Program tasarımı ve onayı süreçlerinin yönetsel ve organizasyonel yapısı olarak BOLOGNA-ProgramveDersBilgiPaketiHazırlamaKılavuzuREV-IV-01032021.pdf](#)
- [Program tasarımı ve onayı süreçlerinin organizasyonel yapısı.pdf](#)

### **Programın ders dağılım dengesi**

**Olgunluk Düzeyi:** Programlarda ders dağılım dengesi izlenmekte ve iyileştirilmektedir.

#### **Kanıtlar**

- [lan edilmiş ders bilgi paketlerinde ders dağılım dengesinin gözetildiğine ilişkin kanıt olarak uluslararası ilişkiler bölümü müfredatı.pdf](#)
- [Ders dağılımına ilişkin ilke ve yöntem olarak YÖK Kararı.pdf](#)

### **Ders kazanımlarının program çıktılarıyla uyumu**

**Olgunluk Düzeyi:** Ders kazanımları programların genelinde program çıktılarıyla uyumlandırılmıştır ve ders bilgi paketleri ile paylaşılmaktadır.

#### **Kanıtlar**

- [prog. çıktıları ve ders kazanımları ilişkisi örnek kanıtı olarak işletme bölümü.pdf](#)

### **Öğrenci iş yüküne dayalı ders tasarımı**

**Olgunluk Düzeyi:** Programlarda öğrenci iş yükü izlenmekte ve buna göre ders tasarımı güncellenmektedir.

#### **Kanıtlar**

- [AKTS ders bilgi paketleri için bbs.karatekin.edu.tr.pdf](#)
- [mesleki uygulamalar, değişim programları, staj ve projeler için örnek kanıt olarak turizm bölümü müfredatı.pdf](#)
- [Öğrenci iş yükü kredisinin mesleki uygulamalar, değişim programları, staj ve projeler için tanımlandığını gösteren örnek kanıt olarak iş sağlığı ve güvenliği bölümü staj dersi paketi.pdf](#)
- [Programlarda öğrenci İş yükünün belirlenmesinde öğrenci katılımının sağlandığına ilişkin mekanizma olarak bbs sisteminde derse ilişkin görüş bildir butonu.png](#)
- [İş yükü temelli kredilerin transferi ve tanınmasına ilişkin tanımlı süreçleri içeren belge eğitim öğretim yönetmeliği madde 11 fıkra 4.pdf](#)

### **Ölçme ve değerlendirme sistemi**

**Olgunluk Düzeyi:** Kurumun genelinde bu ilke ve kuralara uygun ölçme ve değerlendirme uygulamaları yürütülmektedir.

#### **Kanıtlar**

- [Dezavantajlı gruplar ve çevrimiçi sınavlar gibi özel ölçme türlerine ilişkin mekanizma olarak perculus sistemi.png](#)



## 2. Öğrenci Kabulü ve Gelişimi

Öğrenci kabulü, önceki öğrenmenin tanınması ve kredilendirilmesi ÖNLİSANS VE LİSANS EĞİTİM ÖĞRETİM YÖNETMELİĞİ'nde belirtilmektedir. Yeterliliklerin sertifikalandırılması ve diploma sürecine ilişkin faaliyetler başarıyla uygulanmaktadır.

### Öğrenci kabulü, önceki öğrenmenin tanınması ve kredilendirilmesi

**Olgunluk Düzeyi:** Öğrenci kabulü, önceki öğrenmenin tanınması ve kredilendirilmesine ilişkin süreçler izlenmekte, iyileştirilmekte ve güncellemeler ilan edilmektedir.

#### Kanıtlar

- [Öğrenci kabulü, önceki öğrenmenin tanınması ve kredilendirilmesine ilişkin ilke ve kural için ÇAKÜ eğitim öğretim yönetmeliği.pdf](#)
- [Önceki öğrenmelerin tanınmasında öğrenci iş yükü temelli kredilerin kullanıldığına dair kanıt olarak eğitim öğretim yönetmeliğinde madde 11 fıkra 4.pdf](#)

### Yeterliliklerin sertifikalandırılması ve diploma

**Olgunluk Düzeyi:** Uygulamalar izlenmekte ve tanımlı süreçler iyileştirilmektedir.

#### Kanıtlar

- [Öğrencinin akademik ve kariyer gelişimini izlemek, diploma onayı ve yeterliliklerin sertifikalandırılmasına ilişkin tanımlı süreç olarak eğitim öğretim yönetmeliği.pdf](#)
- [YURT DIŞINDAN ÖĞRENCİ KABUL ve KAYIT YÖNERGESİ18042019.pdf](#)
- [Çift Anadal Kriterleri.pdf](#)
- [yatay geçiş öğrenci kabulüne kriterler için bkz. üçüncü bölüm.pdf](#)

## 3. Öğrenci Merkezli Öğrenme, Öğretme ve Değerlendirme

Ders bilgi paketlerinde öğrenci merkezli öğretim yöntemleri yer almaktadır. Eğitimcilerin eğitimi program içeriğinde öğrenci merkezli öğrenme-öğretme yaklaşımına ilişkin eğitim düzenlenmiştir. Uzaktan eğitime özgü öğretim materyali geliştirme ve öğretim yöntemlerine ilişkin ilkeler, mekanizmalar eğitimcilerle tanıtılmıştır. Öğrenci merkezli ölçme ve değerlendirme faaliyetleri yapılmaktadır. Öğrenci geri bildirimleri ubis sistemi ve diğer dijital erişim noktalarından alınmaktadır. Kurumda akademik danışmanlık kuralları dahilinde yönetilmektedir.

### Öğretim yöntem ve teknikleri

**Olgunluk Düzeyi:** Öğrenci merkezli uygulamalar izlenmekte ve ilgili iç paydaşların katılımıyla iyileştirilmektedir.

#### Kanıtlar

- [ÇAKÜ Uzaktan Eğitim öğretim yöntemleri kılavuzu.pdf](#)
- [Ders bilgi paketlerinde öğrenci merkezli öğretim yöntemlerinin varlığına örnek kanıt olarak pazarlama yönetimi dersi içeriği.pdf](#)
- [Eğiticilerin eğitimi program içeriğinde öğrenci merkezli öğrenme-öğretme yaklaşımına ilişkin kanıt olarak eğitimcilerin eğitimi semineri.pdf](#)
- [Eğiticilerin eğitimi için video.png](#)

### Ölçme ve değerlendirme

**Olgunluk Düzeyi:** Öğrenci merkezli ölçme ve değerlendirme uygulamaları izlenmekte ve ilgili iç paydaşların katılımıyla iyileştirilmektedir.

#### Kanıtlar

- [Öğrenci Merkezlilik için programlardaki uygulama örneği olarak işletme bölümü proje yönetimi dersi içeriği.pdf](#)
- [Örgün uzaktan karma derslerde kullanılan sınav örneğine kanıt olarak akts hesaplama aracı içeriği.pdf](#)

### Öğrenci geri bildirimleri

**Olgunluk Düzeyi:** Tüm programlarda öğrenci geri bildirimlerinin alınmasına ilişkin uygulamalar izlenmekte ve öğrenci katılımına dayalı biçimde iyileştirilmektedir. Geri bildirim sonuçları karar alma süreçlerine yansıtılmaktadır.

#### **Kanıtlar**

- [Tanımlı öğrenci geri bildirim mekanizması olarak Bilgi Edinme.pdf](#)

#### **Akademik danışmanlık**

**Olgunluk Düzeyi:** Kurumda akademik danışmanlık ilke ve kurallar dahilinde yürütülmektedir.

#### **Kanıtlar**

- [Öğrenci danışmanlık sisteminde kullanılan tanımlı süreç olarak eğitim öğretim yönetmeliği içine madde 9 fıkra 5.pdf](#)
- [Öğrencilerin danışmanlara erişimine ilişkin mekanizması olarak ubis.pdf](#)

#### **4. Öğretim Elemanları**

Öğretim elemanlarının atama, yükseltme ve görevlendirme kriterleri ilan edilmiştir ve güncellenmeler de yapılmaktadır. Öğretim yetkinliği için eğitimcilerin eğitimi uygulamaları tasarlanmış ve 2021 yılında başlamıştır. Eğitim faaliyetlerine yönelik teşvik ve ödüllendirme için ödül yönergesi hazırlanmıştır.

##### **Atama, yükseltme ve görevlendirme kriterleri**

**Olgunluk Düzeyi:** Atama, yükseltme ve görevlendirme uygulamalarının sonuçları izlenmekte ve izlem sonuçları değerlendirilerek önlemler alınmaktadır.

#### **Kanıtlar**

- [ÖĞRETİM ÜYELİĞİNE YÜKSELTİLME ATANMA YÖNERGESİ.pdf](#)

##### **Öğretim yetkinliği**

**Olgunluk Düzeyi:** Öğretim yetkinliğini geliştirme uygulamalarından elde edilen bulgular izlenmekte ve izlem sonuçları öğretim elemanları ile birlikte irdelenerek önlemler alınmaktadır.

#### **Kanıtlar**

- [Eğiticilerin eğitimi uygulama kanıtı olarak 2021 yılı seminer programı.pdf](#)
- [Eğitim kadrosunun eğitim-öğretim performansını izleme süreçlerini gösteren belgeler ve doküman olarak ÖĞRETİM ÜYELİĞİNE YÜKSELTİLME ATANMA YÖNERGESİ.pdf](#)

##### **Eğitim faaliyetlerine yönelik teşvik ve ödüllendirme**

**Olgunluk Düzeyi:** Teşvik ve ödüllendirme uygulamaları kurum geneline yayılmıştır.

#### **Kanıtlar**

- [Eğitim kadrosunun eğitim-öğretim performansını takdir-tanıma ve ödüllendirmek üzere ödül yönergesi.pdf](#)

#### **5. Öğrenme Kaynakları**

Kurum olarak öğrenme kaynaklarının yönetimi alana özgü koşullar, erişilebilirlik ve birimler arası denge gözetilerek gerçekleştirilmektedir. Öğrenciler ve akademik/idari personel için sosyal, kültürel, sportif faaliyetler düzenlenmektedir. Kurum genelinde tesis ve altyapı faaliyetleri sürekli olarak geliştirilmektedir. Kurum engelsiz üniversite olarak iç paydaşlarına hizmet vermektedir. Psikolojik danışmanlık ve kariyer hizmetlerinin sürekliliği pandemi döneminde de devam etmektedir.

##### **Öğrenme ortamı ve kaynakları**

**Olgunluk Düzeyi:** Kurumun genelinde öğrenme kaynaklarının yönetimi alana özgü koşullar, erişilebilirlik ve birimler arası denge gözetilerek gerçekleştirilmektedir.

## Kanıtlar

- [öğrenme kaynağı olarak kütüphane kutuphane.karatekin.edu.tr.png](#)
- [Öğrenme kaynaklarına erişilebilirlik kanıt olarak katalog.karatekin.edu.tr vetisbt.png](#)
- [Öğrencilere sunulan öğrenme kaynakları ile ilgili öğrenci geri bildirim aracı olarak anket.docx](#)

## Sosyal, kültürel, sportif faaliyetler

**Olgunluk Düzeyi:** Sosyal, kültürel ve sportif faaliyet mekanizmaları izlenmekte, İhtiyaçlar/talepler doğrultusunda faaliyetler çeşitlendirilmekte ve iyileştirilmektedir.

## Kanıtlar

- [Yıl içerisinde öğrencilere yönelik yıllık sportif, kültürel, sosyal faaliyetlerin listesi sks 2020 faaliyet raporu içinde sf 13 28 arası.pdf](#)
- [Sosyal, kültürel ve sportif faaliyetlerin izlenmesine ilişkin sks faaliyet raporu 2020.pdf](#)
- [Sosyal, kültürel ve sportif faaliyetlerin planlanması ve yürütülmesine ilişkin kanıt olarak sks 2020 faaliyet raporu içinde sf 13 28 arası.pdf](#)

## Tesis ve altyapılar

**Olgunluk Düzeyi:** Tesis ve altyapının kullanımı izlenmekte ve ihtiyaçlar doğrultusunda iyileştirilmektedir.

## Kanıtlar

- [Kurumda uzaktan eğitim programları ve uygulamaları varsa; bunlara yönelik alt yapı, tesis, donanım ve yazılım durumları için bilgi işlem 2020 faaliyet raporu.docx](#)
- [Erişim ve kullanıma ilişkin uygulamalar için Bkz. <httpssks.karatekin.edu.tr/misafirhane-5515-sayfasi.karatekin.docx>](#)
- [Tesis ve altyapı hizmetlerinin izlenmesi, çeşitlendirilmesi ve iyileştirilmesine sks 2020 YILI FAALİYET RAPORU.pdf](#)

## Engelsiz üniversite

**Olgunluk Düzeyi:** Engelsiz üniversite uygulamaları izlenmekte ve dezavantajlı grupların görüşleri de alınarak iyileştirilmektedir.

## Kanıtlar

- [Engelsiz üniversite ödülü kanıtı.pdf](#)

## Psikolojik danışmanlık ve kariyer hizmetleri

**Olgunluk Düzeyi:** Psikolojik danışmanlık ve kariyer hizmetlerine ilişkin uygulamalar izlenmekte; öğrenci görüşleri de alınarak iyileştirilmektedir.

## Kanıtlar

- [kariyer merkezi.pdf](#)
- [psikolojik danışmanlık birimi.pdf](#)
- [Kariyer Merkezi 2020 yılı faaliyetleri listesi.pdf](#)

## 6. Programların İzlenmesi ve Güncellenmesi

Program çıktılarının izlenmesi ve güncellenmesi faaliyetleri gerçekleştirilmektedir. Mezun izleme sistemi aracılığıyla mezunların sisteme kaydı gerçekleştirilmiştir.

## Program çıktılarının izlenmesi ve güncellenmesi

**Olgunluk Düzeyi:** Program çıktıları bu mekanizmalar ile izlenmekte ve ilgili paydaşların görüşleri de alınarak güncellenmektedir.

## Kanıtlar

- [Programların izlenmesi ve güncellenmesine ilişkin periyot için Kalite Komiyonu Faaliyet Takvimi.pdf](#)

## Mezun izleme sistemi

**Olgunluk Düzeyi:** Mezun izleme sistemi uygulamaları izlenmekte ve ihtiyaçlar doğrultusunda programlarda güncellemeler yapılmaktadır.

### Kantlar

- [Mezun izleme Sistemi Özellikleri.docx](#)

## C. ARAŞTIRMA VE GELİŞTİRME

### 1. Araştırma Stratejisi

Kurumun araştırma politikası, hedefleri ve stratejisi ilan edilmiştir. Araştırma-geliştirme süreçlerinin yönetimi ve organizasyonel yapısı gerçekleştirilmiştir. Kurum araştırmalarının yerel/bölgesel/ulusal kalkınma hedefleriyle ilişkisini sağlamaya çalışmaktadır.

#### Kurumun araştırma politikası, hedefleri ve stratejisi

**Olgunluk Düzeyi:** Kurumda araştırma politikası, stratejisi ve hedefleri ile ilgili uygulamalar izlenmekte ve izlem sonuçlarına göre önlemler alınmaktadır.

### Kantlar

- [araştırma performans göstergeleri \(anahtar performans göstergeleri içinde\).pdf](#)
- [Anahtar Performans Göstergeleri Onayı.pdf](#)
- [Araştırma stratejisi doğrultusunda gerçekleştirilen faaliyet örneği.pdf](#)
- [Araştırma Politikası.pdf](#)

#### Araştırma-geliştirme süreçlerinin yönetimi ve organizasyonel yapısı

**Olgunluk Düzeyi:** Kurumun araştırma-geliştirme süreçlerinin yönetim ve organizasyonel yapısına ilişkin yönlendirme ve motive etme gibi hususları dikkate alan planlamaları bulunmaktadır.

### Kantlar

- [araştırma geliştirme alt komisyon.pdf](#)

#### Araştırmaların yerel/bölgesel/ulusal kalkınma hedefleriyle ilişkisi

**Olgunluk Düzeyi:** Kurumda araştırma çıktıları izlenmekte ve izlem sonuçları yerel, bölgesel ve ulusal kalkınma hedefleriyle ilişkili olarak iyileştirilmektedir.

### Kantlar

- [Yerel, bölgesel ve ulusal kalkınma hedefleriyle ilişkili araştırma örnekleri \(iibf örneği\).pdf](#)
- [Kurumun araştırma planlamalarının yerel, bölgesel ve ulusal kalkınma hedefleriyle ilişkisi kanıt örneği.pdf](#)
- [Yerel, bölgesel ve ulusal kalkınma hedefleriyle ilişkili araştırma örneği üst yazı \(hukuk fakültesi örneği\).pdf](#)
- [Yerel, bölgesel ve ulusal kalkınma hedefleriyle ilişkili araştırma örnekleri \(hukuk fakültesi örneği\).docx](#)

### 2. Araştırma Kaynakları

Kurumun araştırma kaynakları yeterli düzeydedir. Üniversite içi kaynaklar (BAP) aktif ve verimli bir biçimde kullanılmaktadır. Üniversite dışı kaynaklara yönelim için gerekli destekleyici ve kolaylaştırıcı mekanizmalar kurulmuştur. Kurumda doktora programları yaygındır.

#### Araştırma kaynakları

**Olgunluk Düzeyi:** Kurumda araştırma kaynaklarının yeterliliği ve çeşitliliği izlenmekte ve iyileştirilmektedir.

### Kantlar

- [araştırma-geliştirme bütçesi.pdf](#)
- [Araştırma-geliştirme bütçesi ve dağılımı.pdf](#)
- [Proje Çeşitliliğine İlişkin Kanıtlar.pdf](#)

### Üniversite içi kaynaklar (BAP)

**Olgunluk Düzeyi:** Kurumda, üniversite içi kaynakların kullanımı ve dağılımı izlenmekte ve iyileştirilmektedir.

#### Kanıtlar

- [BİLİMSEL ARAŞTIRMA PROJELERİ UYGULAMA YÖNERGESİ .pdf](#)
- [Bilimsel Araştırma Projeleri Hakkında Yönetmelik.docx](#)
- [İç kaynakların dağılımı ve kullanımına ilişkin izleme ve iyileştirme kanıtı bap.pdf](#)
- [İç kaynakların kullanıldığı araştırma örnekleri.xlsx](#)

### Üniversite dışı kaynaklara yönelim (Destek birimleri, yöntemleri)

**Olgunluk Düzeyi:** Kurumda, araştırma ve geliştirme faaliyetlerinde üniversite dışı kaynakların kullanımını izlenmekte ve iyileştirilmektedir.

#### Kanıtlar

- [Dış kaynakların dağılımını gösteren kanıt olarak tubitak bütçesi dağılımı.pdf](#)
- [Destek birimlerin çalışmalarına ilişkin kanıt olarak bap faaliyet raporu.docx](#)
- [Dış kaynakların kullanımını desteklemek üzere oluşturulmuş birim olarak bap.pdf](#)
- [Dış kaynaklarda yıllar itibarıyla gerçekleşen değişim kanıtı olarak bap performans göstergeleri \(sf. 34 tubitak\).pdf](#)

### Doktora programları ve doktora sonrası imkanlar

**Olgunluk Düzeyi:** Kurumda araştırma politikası, hedefleri ve stratejileri ile uyumlu ve destekleyen doktora programları ve doktora sonrası imkanlar yürütülmektedir.

#### Kanıtlar

- [Doktora Programları.pdf](#)
- [Doktora Öğrenci Sayıları.xlsx](#)

## 3. Araştırma Yetkinliği

Kurum olarak öğretim elemanlarının araştırma yetkinliğinin geliştirilmesi için eğitim planlaması yapılmaktadır. Kurumun bazı birimler özelinde ulusal ve uluslararası ortak programlar ve ortak araştırma birimleri bulunmaktadır.

### Öğretim elemanlarının araştırma yetkinliğinin geliştirilmesi

**Olgunluk Düzeyi:** Kurumda, öğretim elemanlarının araştırma yetkinliğinin geliştirilmesine yönelik planlar bulunmaktadır.

### Ulusal ve uluslararası ortak programlar ve ortak araştırma birimleri

**Olgunluk Düzeyi:** Kurumun genelinde ulusal ve uluslararası düzeyde ortak programlar ve ortak araştırma faaliyetleri yürütülmektedir.

#### Kanıtlar

- [Kurumun dahil olduğu araştırma ağı olarak 2020-ka107-sonuc-tablosu \(toplam 7 proje\).pdf](#)
- [Ulusal ve uluslararası düzeyde ortak programlar ve ortak araştırma birimi olarak erasmus.pdf](#)

## 4. Araştırma Performansı

Öğretim elemanı performansının değerlendirilmesi için mekanizma planlama aşamasındadır. Araştırma performansının izlenmesi ve iyileştirilmesi için planlama yapılmaktadır. Araştırma bütçe performansının değerlendirilmesiekili bir biçimde gerçekleştirilmektedir.

## **Öğretim elemanı performans değerlendirilmesi**

**Olgunluk Düzeyi:** Kurumda öğretim elemanlarının araştırma performansının izlenmesine ve değerlendirmesine yönelik ilke, kural ve göstergeler bulunmaktadır.

## **Araştırma performansının izlenmesi ve iyileştirilmesi**

**Olgunluk Düzeyi:** Kurumda araştırma performansının izlenmesine ve değerlendirmesine yönelik ilke, kural ve göstergeler bulunmaktadır.

## **Araştırma bütçe performansının değerlendirilmesi**

**Olgunluk Düzeyi:** Kurumda araştırma bütçe performansı izlenmekte ve iyileştirilmektedir.

### **Kanıtlar**

- [Araştırma bütçe performansının değerlendirilmesine ilişkin tanımlı süreç olarak BAP YÖNERGESİ.pdf](#)

## **D. TOPLUMSAL KATKI**

### **1. Toplumsal Katkı Stratejisi**

Kurumun toplumsal katkı politikası, hedefleri ve stratejisi ilan edilmiştir. Toplumsal katkı süreçlerinin yönetimi ve organizasyonel yapısı belirlenmiştir.

#### **Toplumsal katkı politikası, hedefleri ve stratejisi**

**Olgunluk Düzeyi:** Kurumun genelinde toplumsal katkı politikası, hedefleri ve stratejisi doğrultusunda yapılan uygulamalar bulunmaktadır.

### **Kanıtlar**

- [toplumsal katkı politikası.pdf](#)

#### **Toplumsal katkı süreçlerinin yönetimi ve organizasyonel yapısı**

**Olgunluk Düzeyi:** Kurumun toplumsal katkı süreçlerinin yönetimi ve organizasyonel yapısına ilişkin planlamaları bulunmaktadır.

### **Kanıtlar**

- [toplumsal katkı alt komisyon.pdf](#)
- [Toplumsal Katkı Örneği.pdf](#)

### **2. Toplumsal Katkı Kaynakları**

Kurum olarak toplumsal katkı faaliyetlerini sürdürebilmek için uygun nitelik ve nicelikte fiziki, teknik ve mali kaynakların oluşturulmasına yönelik çalışmalar gerçekleştirilmektedir.

#### **Kaynaklar**

**Olgunluk Düzeyi:** Kurumun toplumsal katkı faaliyetlerini sürdürebilmek için uygun nitelik ve nicelikte fiziki, teknik ve mali kaynakların oluşturulmasına yönelik planları bulunmaktadır.

### **Kanıtlar**

- [toplumsal katkı sunan uygulama ve araştırma merkezleri.pdf](#)

### **3. Toplumsal Katkı Performansı**

Kurumda toplumsal katkı performansının izlenmesine ve değerlendirmesine yönelik anahtar performans göstergeleri bulunmaktadır.

### Toplumsal katkı performansının izlenmesi ve iyileştirilmesi

**Olgunluk Düzeyi:** Kurumda toplumsal katkı performansının izlenmesine ve değerlendirmesine yönelik ilke, kural ve göstergeler bulunmaktadır.

#### Kanıtlar

- [Toplumsal Katkı Anahtar Performans Göstergeleri.pdf](#)

## E. YÖNETİM SİSTEMİ

### 1. Yönetim ve İdari Birimlerin Yapısı

Kurumun yönetim modeli ve idari yapılanması olgun düzeydedir. Kurumda süreç yönetimi etkin bir şekilde gerçekleşmektedir.

#### Yönetim modeli ve idari yapı

**Olgunluk Düzeyi:** Kurumun yönetim ve organizasyonel yapılanmasına ilişkin uygulamaları izlenmekte ve iyileştirilmektedir.

#### Kanıtlar

- [2019 yılı teşkilat şeması.pdf](#)
- [2020 yılı teşkilat şeması.pdf](#)

#### Süreç yönetimi

**Olgunluk Düzeyi:** Kurumda süreç yönetimi mekanizmaları izlenmekte ve ilgili paydaşlarla değerlendirilerek iyileştirilmektedir.

#### Kanıtlar

- [6-Akademik Personel Atama \(Öğretim Üyesi\) İş Akış Şeması.pdf](#)
- [1-Akademik ve İdari Personel Dolu-Boş Kadro Hareketleri İş Akış Şeması.pdf](#)
- [5-Basılı Yayın Alım Süreci İş Akış Şeması.pdf](#)
- [10-Güvenlik Personeli Özlük İşlemlerinin Takibi İş Akış Şeması.pdf](#)
- [3- Üniversitenin Açtığı İdari Davalar İş Akış Şeması.pdf](#)
- [1- Gelen-Giden Evrak İşlemleri İş Akış Şeması.pdf](#)
- [2-Pay Dağıtımları İş Akış Şeması.pdf](#)
- [2-Teknik Servis İş Akış Şeması.pdf](#)
- [1-Ağ ve Sistem Yönetimi Grubu İş Akış Şeması.pdf](#)
- [1-Eğitim Öğretim Araç-Gereçleri Temini İş Akış Şeması.pdf](#)
- [2-Ders Dağılımı ve Haftalık Ders Programı Hazırlama İş Akış Şeması.pdf](#)
- [3-Doktora Sanatta Yeterlik Programı Öğrenci Danışmanlık Hizmetleri İş Akış Şeması.pdf](#)
- [4-Tezli Tezsiz Yüksek Lisans Öğrenci Danışmanlık Hizmetleri İş Akış Şeması.pdf](#)
- [5-a Akademik Personel İzin Kullanımı İş Akış Şeması.pdf](#)
- [5-b Sıhhi İzin Kullanımı İş Akış Şeması.pdf](#)
- [5-c Yurtdışı İzin Kullanma İş Akış Şeması.pdf](#)
- [6-Konferans Panel vb. Organizasyonu İş Akış Şeması.pdf](#)
- [7-Öğrenci Danışmanlık Hizmetleri İş Akış Şeması.pdf](#)
- [8-Staj İş Akış Şeması.pdf](#)
- [9-Sınav Süreci İş Akış Şeması.pdf](#)
- [2-Öğrenci İlk Kayıt İş Akış Şeması.pdf](#)
- [4-Yabancı Uyruklu Öğrenci Kayıt İşlemleri İş Akış Şeması.pdf](#)
- [2-Yatırım Kapsamında Talep Edilen İşler İş Akış Şeması.pdf](#)
- [25-Stratejik Plan Hazırlama İş Akış Şeması.pdf](#)
- [2-Ödenek Aktarma İşlemi İş Akış Şeması.pdf](#)
- [5-Mutfak ve Yemekhane Denetimi İşlemleri İş Akış Şeması.pdf](#)
- [4-Kantin Denetimi İşlemleri İş Akış Şeması.pdf](#)

## 2. Kaynakların Yönetimi

Yetkinlik temelli işe alım gerçekleştirilmektedir. Çalışan (akademik ve idari) memnuniyeti anketleri gerçekleştirilmektedir. Finansal kaynakların planlama, kullanım ve izleme uygulamaları stratejik plan ile uyumludur.

### İnsan kaynakları yönetimi

**Olgunluk Düzeyi:** Kurumda insan kaynakları yönetimi uygulamaları izlenmekte ve ilgili iç paydaşlarla değerlendirilerek iyileştirilmektedir.

#### Kanıtlar

- [1- İDARİ VE AKADEMİK İPTAL İHDAS VE TENKİS-TAHSİS İŞLEMLERİ.doc](#)
- [idari ve akademik personel memnuniyet anketi uygulama tarihleri için kanıt.pdf](#)
- [pdb misyon ve vizyon.pdf](#)
- [Ödül Yönergesi Senato Kararı.pdf](#)
- [ödül yönergesi.pdf](#)
- [idari ve akademik personel memnuniyet anketi ifadeleri.xlsx](#)

### Finansal kaynakların yönetimi

**Olgunluk Düzeyi:** Kurumun genelinde finansal kaynakların yönetime ilişkin uygulamalar tanımlı süreçlere uygun biçimde yürütülmektedir.

#### Kanıtlar

- [Harcama İşlemleri Genelgesi.pdf](#)
- [1-Ayrıntılı Finansman Programı Hazırlama İş Akış Şeması.pdf](#)
- [3-Bütçe ve Yatırım Programı Hazırlıkları İş Akış Şeması.pdf](#)
- [4-Ödenek Gönderme İşlemi İş Akış Şeması.pdf](#)
- [7-Ön Mali Kontrol Süreci \(Harcama Belgeleri\) İş Akış Şeması.pdf](#)
- [8-Ön Mali Kontrol Süreci \(Vize\) İş Akış Şeması.pdf](#)
- [10-Ay Sonu ve Yıl Sonu İşlemleri İş Akış Şeması İş Akış Şeması.pdf](#)
- [11-Emanet İşlemi \(Kefalet, Sendika, SGK, Vergi, İcra vb.\) İş Akış Şeması.pdf](#)
- [12-Gelir Tahsilâtı İş Akış Şeması.pdf](#)
- [13-Kişilerden Alacaklar İş Akış Şeması.pdf](#)
- [15-Ödeme İşlemleri İş Akış Şeması.pdf](#)
- [16-Araştırma Proje İşlemleri İş Akış Şeması.pdf](#)
- [17-Taahhüt Kartı Açılması İşlemleri İş Akış Şeması.pdf](#)
- [18-Tahsilât İşlemi İş Akış Şeması.pdf](#)
- [19-Taşınır Muhasebeleştirme İşlemi İş Akış Şeması.pdf](#)
- [20-Teminat Mektubu Kayıt İşlemi İş Akış Şeması.pdf](#)
- [21-Teminat Mektubu İadesi İş Akış Şeması.pdf](#)
- [22-Yevmiyelerin Arşivlenmesi İş Akış Şeması.pdf](#)
- [23-Yönetim Dönemi Hesabı Hazırlık İş Akış Şeması.pdf](#)

## 3. Bilgi Yönetim Sistemi

Kurum [ubis.karatekin.edu.tr](http://ubis.karatekin.edu.tr) adlı entegre bir bilgi yönetim sistemine sahiptir.

### Entegre bilgi yönetim sistemi

**Olgunluk Düzeyi:** Kurumda entegre bilgi yönetim sistemi izlenmekte ve iyileştirilmektedir.

#### Kanıtlar

- [giden İcyazi.pdf](#)
- [gelen icyazi.pdf](#)
- [3-Senato ve Yönetim Kurulu Sekreteryaya İşlemleri İş Akış Şeması.pdf](#)

### Bilgi güvenliği ve güvenilirliği



**Olgunluk Düzeyi:** Kurumda bilgi güvenliği ve güvenilirliğinin sağlanmasına yönelik tanımlı süreçler bulunmaktadır.

#### 4. Destek Hizmetleri

Kurum olarak dışarıdan alınan destek hizmetlerinin uygunluğu, kalitesi ve sürekliliği denetlenmektedir.

##### **Hizmet ve malların uygunluğu, kalitesi ve sürekliliği**

**Olgunluk Düzeyi:** Kurumda hizmet ve malların uygunluğu, kalitesi ve sürekliliğini sağlayan mekanizmalar izlenmekte ve ilgili paydaşların geri bildirimleri alınarak iyileştirilmektedir.

##### **Kanıtlar**

- [Tedarikçilerin performansını değerlendirme mekanizması olarak anketler.xlsx](#)
- [SKS tedarikçiler listesi.pdf](#)
- [Tedarikçiler ve Tedarik edilen HizmetlerMallar Listesi.xlsx](#)
- [İdari ve Mali İşler Tedarikçi Listesi Yazısı.pdf](#)
- [idari ve mali işler Tedarikçi Listesi.xlsx](#)

#### 5. Kamuoyunu Bilgilendirme ve Hesap Verebilirlik

Çankırı Karatekin Üniversitesi olarak tüm faaliyetlerimiz hakkındaki bilgiler açık, doğru, güncel ve kolay ulaşılabilir şekilde yayımlanmaktadır.

##### **Kamuoyunu bilgilendirme ve hesap verebilirlik**

**Olgunluk Düzeyi:** Kurum tanımlı süreçleri doğrultusunda kamuoyunu bilgilendirme ve hesap verebilirlik mekanizmalarını işletmektedir.

##### **Kanıtlar**

- [örnek kanıt 1 2020 Yılı Üniversitemiz İdare Faaliyet Raporu.pdf](#)
- [örnek kanıt 2 2020 yılı 4. Üç Aylık Bütçe Gerçekleşme Raporu.pdf](#)
- [örnek kanıt 3 kasım ayı MİZAN \(Ayrıntılı\).pdf](#)

### SONUÇ VE DEĞERLENDİRME

Raproun sonuç kısmında öncelikle olarak 2020 yılı KİDR raporu kapsamında güçlü yönler ve gelişmeye açık yönler değerlendirilmiştir. Sonraki başlıkta ise Kurumsal Geri Bildirim Raporunda belirtilen gelişmeye açık yönlerin giderilmesi için alınan önlemler, gerçekleştirilen faaliyetler sonucunda sağlanan iyileştirmeler ve ilerleme kaydedilemeyen noktaların neler olduğu açıklanmaktadır.

#### **A. 2020 Yılı KİDR Raporu Kapsamında Güçlü Yönler ve Gelişmeye Açık Yönlerin Değerlendirilmesi**

##### **Kalite Güvence Sistemi Güçlü Yönler**

- Misyon, Vizyon, Stratejik Amaç ve Hedeflerin Belirlenmiş Olması
- Kalite Güvencesi Politikalarının Oluşturulmuş Olması
- Anahtar Performans Göstergelerinin Belirlenmiş Olması
- Kalite Komisyonu yapılanması ve işleyişinin sağlanması
- Kalite Güvencesi Kültürü açısından asenkron 7/24 erişilebilen eğitim videoları hazırlanması (Bkz. <https://kalite.karatekin.edu.tr/egitici-egitimleri-videolari-14615-sayfasi.karatekin>)
- İç ve Dış Paydaşların Belirlenmiş ve Derecelendirmiş Olması
- Uluslararasılaşma Politikasına Bağlı Olarak Yabancı Öğrenci Sayısında Artışın Sağlanması
- Uluslararasılaşma Süreçlerinin Yönetimi ve Organizasyon Yapısının Oluşturulmuş Olması
- Uluslararasılaşma Kaynaklarının Etkin Kullanımı
- Uluslararasılaşma Performansını İzlenmesi

##### **Kalite Güvence Sistemi Gelişmeye Açık Yönler**

- Kurumsal Performans Yönetimi için Kuruma Özgü Bir Yazılıma İhtiyaç Olması
- PUKO çevrimleri için Kuruma Özgü Bir Yazılıma İhtiyaç Olması

## **Eđitim-Öđretim Güçlü Yönler**

- Program Tasarım ve Onayı Süreçlerinin Sistematik Olması
- Program Ders Dađılımı Dengesinin Yeterli Seviyede Olması
- Ders kazanımlarının program çıktılarıyla uyumunun
- Öđrenci iş yüküne dayalı ders tasarımları yapılması
- Öđrenci kabulü, önceki öđrenmenin tanınması ve kredilendirilmesinin Eđitim-Öđretim Yönetmeliđiyle güvence altına alınmış olması
- Yeterliliklerin sertifikalandırılması ve diploma Eđitim-Öđretim Yönetmeliđiyle güvence altına alınmış olması
- Öđretim yöntem ve teknikleri için Eđitici Eđitimlerinin Bařlamış Olması
- Öđrenci Merkezli Ölçme ve Deđerlendirmenin kurum içinde yaygınlaşmaya başlaması
- Öđrenci geri bildirimleri 7/24 ubis otomasyonu ve web sitesinde yer alan Bilgi Edinme Sistemi(řikayet, Öneri ve Memnuniyet Bildirim Mekanizması) otomasyonu aracılıđıyla alınabiliyor olması
- Akademik danıřmanlıđın iyi derecede uygulanması
- Atama, yükseltme ve görevlendirme kriterlerinin belirlenmiş olması
- Öđretim yetkinliđi için eđitici eđitimlerine başlanmış olması
- Çevrimiçi ve Yüzyüze Öđrenme ortamı ve kaynaklarının iyi seviyede olması
- Sosyal, kültürel, sportif faaliyetlerin faaliyet sayısının yüksek olması
- Tesis ve altyapıların mevcut koşullar dahilinde yeterli olması
- Engelsiz üniversite alanında kurumun her yıl ödül alması
- Psikolojik danıřmanlık ve kariyer hizmetlerinin olgunluk seviyesinin iyi düzeyde olması
- Program çıktılarının izlenmesi ve güncellenmesinin kalite komisyonu faaliyet takvimi dahilinde takip edilmesi
- Mezun izleme sistemine mezunların kayıt olmuş olması

## **Eđitim-Öđretim Geliřmeye Açık Yönler**

- Ders kazanımlarının program çıktılarıyla uyumunu sađlamaya yönelik bilgi sisteminin entegrasyonunun beklenmesi
- Ölçme ve deđerlendirme sistemine iliřkin ilke ve kuralların henüz belirlenmemiş olması
- Öđretim yöntem ve teknikleri için Eđitici Eđitimlerinin Olgunluk Seviyesinin geliřmeye ihtiyaç duyması
- Eđitim faaliyetlerine yönelik teřvik ve ödüllendirme için çalışmaların henüz başlamamış olması

## **Arařtırma-Geliřtirme Güçlü Yönler**

- Kurumun arařtırma politikası, hedefleri ve stratejisinin belirlenmiş olması
- Arařtırma-geliřtirme süreçlerinin yönetimi ve organizasyonel yapısının kurulmuş olması
- Arařtırmaların yerelbölgeselulusal kalkınma hedefleriyle iliřkisi için çalışmalara başlanmış olması
- Kurumun potansiyeli dikkate alındığında arařtırma kaynakları yeterlidir.
- Üniversite içi kaynaklar (BAP) etkin kullanılmaktadır.
- Üniversite dıřı kaynaklara yönelim için destek altyapısı hazırdır ve kullanılmaktadır.
- Kurumda doktora programları bulunmaktadır.
- Doktora sonrası için Postdoc yapan çalışanların olması
- Ulusal ve uluslararası ortak programların geliřtirilmiş olması
- Arařtırma bütçe performansının deđerlendirilmesinin sistematik yapılması

## **Arařtırma-Geliřtirme Geliřmeye Açık Yönler**

- Kurum genelinde arařtırma politikasına uyum için kurumsal uyum eđitimlerine ihtiyaç olması
- Doktora sonrası imkanlar

## **Toplumsal Katkı Güçlü Yönler**

- Toplumsal katkı politikası ve stratejisinin belirlenmiş olması
- Kaynakların toplumsal katkı faaliyetleri için etkin kullanımı

## **Toplumsal Katkı Geliřmeye Açık Yönler**

- Toplumsal Katkı Hedeflerinin Kurum Genelinde Belirlenmemiş Olması

## **Yönetim Sistemi Güçlü Yönler**

- Yönetim modeli ve idari yapı olgun seviyede olması
- Süreç yönetimi faaliyetlerinin benimsenmiş ve uygulanıyor olması
- İnsan kaynakları yönetiminin etkin düzeyde yapılması

- Finansal Kaynakların yönetiminin sistematik ve verimli düzeyde gerçekleştirilmesi
- ÇAKÜ Ubis adında Entegre bilgi yönetim sistemine sahip olunması
- Hizmet ve malların uygunluğu ve kalitesinin sürekli olarak değerlendirilmesi
- Kamuoyunu Bilgilendirme ve Hesap Verebilirlik için kurumsal web sitesi aracılığıyla iç ve dış paydaşların bilgilendirilmesi

### **Yönetim Sistemi Gelişmeye Açık Yönler**

- Bilgi güvenliği ve güvenilirliği için çalışmaların planlama aşamasında olması

### **B. Kurumsal Geri Bildirim Raporunda belirtilen gelişmeye açık yönler Hakkında Bilgilendirme**

2019 yılında gerçekleştirilen ziyarette kuruma özgü olarak Kalite Güvence Sistemine ilişkin 14, Eğitim-Öğretime ilişkin 18, Araştırma-Geliştirmeye ilişkin 7 ve Yönetim sistemine ilişkin 6 başlık dahilinde gelişmeye açık yönler açıklanmıştır.

Gelişmeye Açık Yönler için çalışmalar 2019 yılında başlamış ve 2020 sonu itibariyle büyük çoğunluğu için çalışmalar tamamlanmıştır. Yapılan çalışmaların kanıtlarına ilişkin olarak kalite sayfasındaki kanıtlar kontrol edilebilir. (Bkz. <https://kalite.karatekin.edu.tr/2019-kgbr-icin-yapilan-faaliyetler-ve-kanitlari-15326-sayfasi.karatekin>)

İlerleme kaydedilemeyen noktalar ise şu şekildedir:

- PUKO Uygulama düzeyinin idari ve akademik birimlerde yeterince yaygınlaşmamış olması
- Merkez kampüs faaliyetlerinin diğer kampüslere yayılmasının yapısal olarak mümkün olmaması
- Araştırma-Geliştirme süreçlerine ilişkin eğitici eğitimlerinin planlama aşamasında olması
- Birim Özdeğerlendirme raporlarının planlama aşamasında olması

İlerleme kaydedilemeyen konular için ise 2021 yılında çalışmalar planlanmaktadır.