

KURUM İÇ DEĞERLENDİRME RAPORU

EGE ÜNİVERSİTESİ

1. KURUMSAL BİLGİLER

1. Yükseköğretim Kurumu Kalite Komisyon Başkanı

Ege Üniversitesi Kalite Komisyonu Başkanı:
Prof. Dr. Hatice Beril DEDEOĞLU
Rektör
Ege Üniversitesi Rektörlüğü Gençlik Cad. 35040 Bornova/ İZMİR
Tel: 0232 311 21 10
beril.dedeoglu@ege.edu.tr

2. Ege Üniversitesi'nin Tarihsel Gelişimi

Ege Üniversitesi, 20 Mayıs 1955 tarihinde yayınlanan 6595 Sayılı Kanunla 5 Kasım 1955 tarihinde, Türkiye'nin dördüncü üniversitesi olarak, İzmir'in Bornova ilçesinde 3.423 dekarlık bir alanda kurulmuştur.

Ege Üniversitesi'nin ilk fakülteleri, 1955 yılında kurulan Tıp ve Ziraat Fakülteleridir. Aynı öğretim yılı içinde Yüksek Hemşirelik Okulu açılmıştır. Sonraki yıllarda hızlı bir gelişim gösteren Ege Üniversitesi 1961 yılında Fen Fakültesi'ni, 1968'de Mühendislik Fakültesi ve Dış Hekimliği Fakültesi'ni çağdaş bilimin hizmetine sunmuştur. Bu dönem içerisinde İktisadi ve Ticari İlimler Akademisi, İktisadi ve Ticari Bilimler Fakültesi adı altında Ege Üniversitesi'ne bağlanmıştır.

Güzel Sanatlar Fakültesi, Eczacılık Fakültesi ve Sosyal Bilimler Fakültesi 1976 yılında eğitime başlamıştır. 1977 yılında Gıda Fakültesi, Ege Üniversitesi'nin ikinci tıp fakültesi olarak İzmir Tıp Fakültesi ve Hukuk Fakültesi kurulmuştur. Bu dönemde İktisadi ve Ticari Bilimler Fakültesi ikiye ayrılarak İşletme ve İktisat Fakültelerine dönüştürülmüştür.

Yaklaşık yirmi yıllık bir zaman diliminde kuruluş sürecini tamamlayan Ege Üniversitesi'nde, değişik tarihlerde birçok yüksekokul ve enstitü açılmıştır. Ege Üniversitesi'nin bazı bölümlerinin genişletilmesiyle Tekstil, Makine, Kimya ve Yer Bilimleri Fakülteleri kurulmuştur.

41 Sayılı Kanun Hükmündeki Kararname ile 1982 yılında, o güne kadar bölgenin tek üniversitesi olan Ege Üniversitesi'nin içinden başka bir üniversite, Dokuz Eylül Üniversitesi doğmuş ve Ege Üniversitesi'nin kampüs alanı dışındaki fakülte ve yüksekokulları bu üniversiteye devredilmiştir.

Ayrıca, Ege Üniversitesi'nin, Ege Bölgesi'nin çeşitli il ve ilçelerine yayılan fakülte ve yüksekokulları, bu illerde kurulan Pamukkale Üniversitesi, Celal Bayar Üniversitesi, Adnan Menderes Üniversitesi gibi üniversitelerin ilk fakülte ve yüksekokullarını oluşturmuştur.

Ege Üniversitesi bugün itibarıyla 15 Fakülte, 6 Yüksekokul, 10 Meslek Yüksekokulu, 9 Enstitü, 35 Uygulama ve Araştırma Merkezi, 5 Bölüm ile de eğitim ve araştırma faaliyetlerini sürdürmektedir. Üniversitenin güncel birimleri EK 1'de sunulmuştur.

Ege Üniversitesi, 2016 yılı sonu itibarıyla, 3.130 akademik, 3.530 idari (4/ b, 4/ c, geçici işçi ve sürekli işçiler dahil) olmak üzere toplam 6.660 personel ile faaliyet, hizmet ve amaçlarını yürütmüş olup, toplam 61.194 öğrenciye (önlisans, lisans, lisansüstü, doktora, tıp ihtisas) eğitim hizmeti vermiştir.

URAP (University Ranking by Academic Performance) tarafından açıklanan "Dünyanın en iyi 2 bin üniversitesi" 2016 – 2017 sıralamasında Ege Üniversitesi 600' üncü sırada yer almıştır. Sıralamada ilk 2 bin üniversite arasında 70 Türk üniversitesi bulunmakla birlikte Ege Üniversitesi Türk Üniversiteleri arasında 5. sırada yer alarak ilk sıralardaki yerini korumuştur.

Ayrıca Ege Üniversitesi 2016-2017 sıralamalarında 9 alanda dünyanın en iyi üniversiteleri arasında yer almıştır. 41 bilim alanında yapılan değerlendirilmede Ege Üniversitesi; Gıda Mühendisliği dünya sıralamasında 163. Türkiye sıralamasında 1'inci, Dış Hekimliği dünya sıralamasında 128. Türkiye sıralamasında 3'üncü, Kimya Mühendisliği dünya sıralamasında 369. Türkiye sıralamasında 3'üncü, Farmakoloji alanı dünya sıralamasında 446.Türkiye sıralamasında 5'inci, Tıp ve Sağlık alanı dünya sıralamasında 581. Türkiye sıralamasında 4'üncü, Mühendislik alanı dünya sıralamasında 586. Türkiye sıralamasında 5'inci, Kimya alanı dünya sıralamasında 693. Türkiye sıralamasında 5'inci, Biyoloji alanı dünya sıralamasında 700. Türkiye sıralamasında 3'üncü, Fizik alanı dünya sıralamasında 909. Türkiye sıralamasında ise 8'inci sırada yer almıştır.

3. Misyon, Vizyon, Temel Değerler, Amaç ve Hedefler

a) Misyon

Eğitim ve araştırma alanında bölgesel, ulusal ve evrensel gereksinimleri karşılayan; mesleki ve kültürel olarak donanımlı, değişime açık, bilimsel düşüncüyü yaşam biçimi olarak benimsemiş bireyler yetiştiren; elde ettiği bilgi birikimini toplumun yararına sunan ve temel değerlerine bağlı bir üniversite olmak.

b) Vizyon

Ulusal ve uluslararası bilim ve teknoloji dünyası ile örgütsel bağları gelişmiş, kurumsal kültürü ve kimliği güçlü, örgütsel bağlılık ve aidiyetin yüksek olduğu, dünyadaki nitelikli üniversiteler ile eşdeğer bir eğitim ve araştırma kurumu olmak.

c) Temel Değerler

- Bilimsellik
- Evrensellik
- Toplumsal Yararlılık
- Çağdaşlık
- Yenilikçilik ve Yaratıcılık
- Katılımcılık
- Güvenilirlik
- Liderlik
- Kalite ve Verimlilik
- Araştırmacılık
- Mükemmellik
- Hesap Verebilirlik
- Şeffaflık
- Sorumluluk
- Adillik
- Eşitlik
- Çevre Bilinci

d) Amaç ve Hedefler

Tablo 1. Ege Üniversitesi 2014-2018 Yılları Stratejik Amaç ve Hedefleri

STRATEJİK AMAÇ

1. Ulusal ve uluslararası alanda eğitim lideri olmak

2. Ulusal ve uluslararası araştırma olanaklarını arttırmak ve ar-ge çalışmalarını teşvik etmek

3. Kurumsal yapının sürdürülebilirliğini ve gelişimini sağlamak

4. Paydaşlarla etkileşim kalitesini arttırmak

HEDEF

- 1.1. Yürütülmekte olan eğitim programlarının ulusal ve uluslararası normlar ve beklentiler çerçevesinde güncellenerek niteliğinin geliştirilmesi ve sürdürülmesi
- 1.2. Toplumsal beklentiler, sektörel eğilimler ve ülke hedefleri çerçevesinde yeni programlar (lisansüstü, lisans, ön lisans, sertifika) ve dersler oluşturulması
- 1.3. Uluslararası öğrenci ve öğretim elemanı değişim programlarının ve katılan kişi sayısının artırılması
- 1.4. Öğrencilerin girişimcilik bilincinin geliştirilmesi
- 1.5. Öğrencilerin eğitim-öğretim süreçlerini destekleyici hizmetlerin yürütülmesi ve geliştirilmesi
- 1.6. Öğrencilere yönelik barınma, beslenme, sağlık, sosyal, kültürel, sanatsal ve sportif hizmetlerin etkin ve verimli bir şekilde sunulması ve bu alanlardaki olanakların artırılması
- 2.1. Araştırma olanaklarını arttırmak için insan kaynağının geliştirilmesi
- 2.2. Araştırma olanaklarını arttırmak için fiziki alt yapı, maddi kaynak yaratılması ve basın-yayın olanaklarının geliştirilmesi
- 2.3. Ulusal ve uluslararası proje ve yayın sayısının artırılması
- 2.4. Yeni ürün, hizmet ve fikirlerin ticarileşmesinin teşvik edilerek, patent, faydalı model vb. çıktılarının artırılması
- 3.1. Ulusal ve uluslararası iletişim ve işbirliği ağlarının artırılması
- 3.2. Üniversitenin tanıtımı için ulusal ve uluslararası düzeyde tanıtım çalışmalarının ve etkinliklerinin artırılması
- 3.3. Yönetim sistemlerinin geliştirilmesi
- 3.4. Akademik ve idari personelin gelişiminin sürekliliğinin sağlanması
- 3.5. Mevcut örgütlenmelerin yeniden düzenlenmesi ve yenilikçi altyapı ve kurumların oluşturulması
- 4.1. Toplumun yaşam kalitesinin artırılması için sürdürülebilir kalkınma, sağlık, eğitim ve sosyal sorumluluk alanlarında çalışmaların artırılması
- 4.2. Paydaşlarla ilişkilerin ve işbirliklerinin geliştirilmesine yönelik mekanizmaların oluşturulması
- 4.3. Mevcut kapasitenin ve eğitim - araştırma sonuçlarından elde edilen birikimin topluma yönelik ürün ve hizmetlere dönüştürülmesi
- 4.4. Tıp alanında topluma yönelik sağlanan hizmetlerin geliştirilmesi
- 4.5. Diş hekimliği alanında topluma yönelik sağlanan hizmetlerin geliştirilmesi

4. Eğitim- Öğretim Hizmeti Sunan Birimler

Eğitim-öğretim hizmeti sunan birimlerimizin 2016-2017 eğitim-öğretim yılı durumları [2016 yılı Faaliyet Raporu sayfa 17'de](#) detaylı olarak sunulmaktadır.

2015-2016 eğitim-öğretim yılından farklı olarak İzmir Atatürk Sağlık Yüksekokulu kapatılarak Sağlık Bilimleri Fakültesi kurulmuş ve Beden Eğitimi ve Spor Yüksekokulu kapatılarak Spor Bilimleri Fakültesi kurulmuştur.

5. Araştırma Faaliyetlerinin Yürütüldüğü Birimler

Ege Üniversitesi'nde [35 adet uygulama ve araştırma merkezi](#) bulunmaktadır. Bu merkezler, Üniversitede halen faaliyet gösteren bölümler ve bu bölümlerde uygulanmakta olan lisans ve/veya lisansüstü programlara akademik destek sağlamakla birlikte, gerek laboratuvarları gerek akademik alt yapıları ile özeldir. Üniversiteye genelde ise topluma yönelik hizmet ve faaliyetlerde bulunmaktadır.

Ege Üniversitesi'nde tüm öğrenci ve akademik personelin ortak kullanımına sunulan 93 genel amaçlı bilgisayar laboratuvarı, fakülte ve yüksekokullarda 477 bilimsel araştırma laboratuvarı ve 159 öğrenci laboratuvarı bulunmaktadır. Öğrencilerimiz aldıkları eğitimi, fakülte ve yüksekokulların bünyesinde kurulmuş olan bu laboratuvarlarda yaptıkları uygulamalarla geliştirebilmekte ve böylece ileri düzeyde bir yükseköğretim iklimi içerisinde öğrencilik hayatlarını geçirmektedirler.

Daha detaylı bilgiye, raporun "[D. Araştırma ve Geliştirme](#)" başlığından ve [2016 yılı Faaliyet Raporu](#)'nun "Genel Bilgiler" başlığından ulaşılabilir.

6. İyileştirmeye Yönelik Çalışmalar

Ege Üniversitesi, 2007 yılında bir bütün olarak Avrupa Üniversiteler Birliği tarafından yapılan dış değerlendirme sürecinden geçmiştir, ancak Yükseköğretim Kalite Kurulu tarafından henüz değerlendirilmemiştir.

İlk olarak 2015 yılında Kurum İç Değerlendirme Raporunu hazırlayan Ege Üniversitesi, 2016 yılı raporu sonucunda ortaya çıkan bilgiler ile birlikte yapılması gereken iyileştirme çalışmaları için bir yol haritası çıkarmayı planlamaktadır.

Bu çalışmanın, hem hazırlıkları başlayacak olan 2019-2023 yıllarını kapsayacak olan Üniversite stratejik planına hem de bundan sonra yapılacak tüm çalışmalara ışık tutması amaçlanmaktadır.

Kanıtlar

- [EK 1. EGE ÜNİVERSİTESİ TEŞKİLAT ŞEMASI.jpg](#)
- [faaliyet raporu'16-kapaklı Small.pdf](#)

2. KALİTE GÜVENCESİ SİSTEMİ

1. Kalite Politikası

(1.1) Ege Üniversitesi Kalite Güvencesi Sistemi; eğitim, araştırma, kurumsal yapı ve paydaşlarla ilişkiler başlıkları temel alınarak oluşturulmaktadır. Bu kapsamda Ege Üniversitesi'nin 2014-2018 yıllarını kapsayan ikinci stratejik planının hazırlanması sürecine - 26.05.2006 tarih ve 26179 sayılı Resmi Gazete'de yayımlanan "Kamu İdarelerinde Stratejik Planlamaya İlişkin Usul ve Esaslar Hakkında Yönetmelik" hükümleri gereğince - 2011 yılında, Strateji Geliştirme Daire Başkanlığı'nın koordinasyonunda, bir önceki planın gerçekleştirme verilerinin gözden geçirilmesi ve değerlendirilmesi ile başlamıştır. Ege Üniversitesi'nin 2015 yılı Kurum İç Değerlendirme Raporu (KİDR) misyon ve vizyonunu ne şekilde oluşturulduğu ve bu doğrultuda 2014-2018 yıllarını kapsayan ikinci stratejik planının "Ulusal ve uluslararası alanda eğitim lideri olmak", "Ulusal ve uluslararası araştırma olanaklarını arttırmak ve ar-ge çalışmalarını teşvik etmek", "Kurumsal yapının sürdürülebilirliğini ve gelişimini sağlamak" ve "Paydaşlarla etkileşim kalitesini arttırmak" olmak üzere dört temel başlık için stratejik amaç

ve hedeflerinin belirlendiği açıklanmıştır.

(1.2) Kuruma ait misyon, vizyon, stratejik hedefler ve performans göstergeleri “2014-2018 Stratejik Planı” kapsamında aşağıdan yukarıya doğru kurum içinde geniş katılımı üzerinde uzlaşa sağlanarak belirlenmiştir. Bu kapsamda aşağıdaki adımlar takip edilerek stratejik planın oluşması sağlanmıştır:

- Strateji Geliştirme Daire Başkanlığı'nın koordinasyonunda, bir önceki planın gerçekleştirme verilerinin gözden geçirilmesi ve değerlendirilmesi,
- Ege Üniversitesi Yönetim Kurulu üyeleri ile Stratejik Planlama Çalıştayı gerçekleştirilmesi (26-27 Şubat 2011),
- Tüm birimlerden temsilcilerin katıldığı “EÜ Eğitim Stratejik Planı Hazırlık Çalışma Grubu” oluşturulması,
- Eğitim Stratejisi Çalıştayı gerçekleştirilmesi (5-6 Mart 2011),
- Çalıştaya ilişkin “Eğitim Stratejik Planı Öneri Raporu” üst yönetime sunulması (17 Haziran 2011),
- Stratejik Planlama Çalıştayı sonucunda ortaya çıkan stratejik amaçların görece önem seviyelerinin belirlenerek Ege Üniversitesi Yönetim Kurulu'na sunulması (29 Kasım 2011),
- Ege Üniversitesi akademisyen, idari çalışan, öğrenci ve dış paydaşlarının görüşlerinin belirlenmesine yönelik anket çalışmasının yapılması (Kasım 2011),
- Çalışmaların bütünlüğünün sağlanması amacıyla Stratejik Planlama ve İç Kontrol Koordinatörlüğünün kurulması (7 Şubat 2012),
- Üniversitenin temel bilimsel alan grupları olarak belirlendiği “Sosyal Bilimler”, “Fen Bilimleri” ve “Sağlık Bilimleri” alanlarında senato üyeleri ile alan grup çalışmalarının yapılması (25-26 Şubat 2012),
- Üniversitenin stratejik amaçları, misyon ve vizyonuna ilişkin önerilerini içeren bir raporun hazırlanarak Üst Yönetime sunulması,
- Stratejik planlama ekibi tarafından derlenen amaç ve hedeflerin bütçe kalemleri ile ilişkilendirilmesi (6 Ağustos 2012),
- Bütçe kalemleri ile ilişkilendirilen amaç ve hedeflere ilişkin raporun üst yönetime sunulması (24 Ağustos 2012),
- Stratejik amaç ve hedeflere ilişkin faaliyetlerin belirlenmesine yönelik çalıştay gerçekleştirilmesi (10-14 Eylül 2012),
- Stratejik plana ilişkin belirlenen faaliyetlerin gözden geçirme toplantısı (12 Ekim ve 07 Kasım 2012),
- Belirlenen faaliyetlerin üst yönetime sunulması (24 Aralık 2012),
- Üniversite 2014-2018 stratejik planının kamuoyuna duyurulması.

(1.9) Ege Üniversitesi stratejik planına ilişkin izleme fonksiyonu, Strateji Geliştirme Daire Başkanlığı tarafından yürütülmekte olan performans programı kapsamında izlenmekte olup verilerin toplanması birimlerde sorumlu kullanıcılar tarafından stratejik plan yazılımı üzerinde gerçekleştirilmektedir. Bu kapsamda her mali yılbaşında kuruma ait birimlerin stratejik plan kapsamındaki performanslarının izlenebilmesi amacıyla birim faaliyet raporları talep edilmekte ve Ege Üniversitesi Stratejik Planı'nda yer alan gerçekleştirme oranları takip edilmektedir.

(1.10) Üniversite ayrıca stratejik planın gerçekleşmesi ve kuruma ait risklerin kontrol altına alınabilmesi ve gerekli çalışmaların yapılabilmesi amacıyla “İç Kontrol Kurulu” oluşturmuştur. Ege Üniversitesi'nde 2009 yılında başlayan iç kontrol çalışmaları sonucunda 2016 yılı Haziran ayında Ege Üniversitesi risk haritası çıkarılmış ve 2016 yılı Temmuz ayında ise Risk Strateji Belgesi tamamlanarak kontrol faaliyetleri çalışmalarına başlanmıştır. Kontrol faaliyetlerinin, stratejik plana ilişkin üniversitenin karşı karşıya olduğu risklerin azaltılması veya ortadan kaldırılmasına yönelik eylemleri içermesi planlanmaktadır.

(1.11) Üniversite ayrıca, araştırma alanında kurumsal performansın sürekli iyileştirilmesine yönelik olarak;

- 1994 yılında kurulan Bilim Teknoloji Uygulama ve Araştırma Merkezi (EBİLTEM) ile Üniversite'nin sanayi ile ilişkilerini koordine ederek üniversite - sanayi işbirliğini yaygınlaştırma çabası göstermektedir.
- 2012 yılında, TÜBİTAK 1513 Teknoloji Transferi Ofisleri Destek programı kapsamında, Üniversite-Sanayi işbirliğinin geliştirilmesi, teknolojinin ticarileşme sürecinin desteklenmesi, akademik araştırmalara lojistik destek sağlanması amacıyla bir ara yüz kuruluşu olarak EÜ EBİLTEM-TTO TÜBİTAK Teknoloji Transfer Ofisi (TTO) Sözleşmesi ile yetkilendirilmiştir.
- Üniversitenin fikri haklar konusunda izleyeceği politikayı tanımlayan ve Şubat 2014'de Ege Üniversitesi Senatosu tarafından onaylanan “EÜ Fikri Haklar Usul ve Esasları” 2015 yılında aktif olarak uygulanmıştır.
- 2014 yılı sonunda “Yaşam Bilimleri ve Sağlık” teması üzerine kurulan Ege Üniversitesi Teknoloji Geliştirme Bölgesi (EGE.TGB), Üniversitenin Ar-Ge, inovasyon, ve girişimcilik yeteneklerini geliştirerek ekonomik büyümeye doğrudan katkı sağlayabileceği bu yapının kurulması üniversite için olduğu kadar bölge ve ülke için de önemli bir kazanç olmuştur.
- Ege Üniversitesi Merkezi Araştırma Test ve Analiz Laboratuvarı Uygulama ve Araştırma Merkezi (EgeMATAL) ise, toplam 4.300 m² lik toplam bina alanı içerisinde 53 laboratuvar ile hizmet vermektedir.

(1.13) 5018 sayılı Kamu Mali Yönetimi ve Kontrol Kanunu ile kamu kurumlarında yerleştirilmesi istenen iç kontrol sisteminin de bir parçası olan stratejik planın, iç kontrol çalışmaları ile bütünleşmiş bir şekilde devam edebilmesi için “Stratejik Planlama ve İç Kontrol Koordinatörlüğü'nün Çalışma Esas ve Usulleri” belirlenerek 7 Şubat 2012 tarihinde “Stratejik Planlama ve İç Kontrol Koordinatörlüğü” kurulmuştur. Koordinatörlük içerisinde stratejik plan hazırlamakla görevli bir ekip oluşturulmuştur.

2. Yükseköğretim Kalite Komisyonlarının Görev, Sorumluluk ve Faaliyetleri

(2.4) Ayrıca iç kontrol sistemi kapsamında oluşturulan risk değerlendirme çalışmaları ile belirlenmiş olan ilgili risklerle birlikte iyileştirme önerilerinin hazırlanması planlanmaktadır. “Yükseköğretim Kalite Güvencesi Yönetmeliği” gereği, Ege Üniversitesi'nde kalite değerlendirme ve güvencesi çalışmaları ile akreditasyon çalışmalarının düzenlenmesi ve yürütülmesi için tüm akademik birimlerimizden alınan öneriler doğrultusunda 26.04.2016 tarihli ve 11/7 sayılı Senato kararı ile “Ege Üniversitesi Kalite Komisyonu” oluşturulmuştur. Kalite komisyonunun yaptığı çalışmaların takip edilmesini kolaylaştırması için <http://kalite.ege.edu.tr/> sayfası hazırlanmıştır.

Ege Üniversitesi'nde “Yükseköğretim Kalite Güvencesi Yönetmeliği” ve Yükseköğretim Kalite Kurulu tarafından belirlenen usul ve esaslar doğrultusunda iç ve dış kalite güvence sisteminin kurulması ile akreditasyon ve kalite geliştirme çalışmalarının yürütülmesini sağlamak amacıyla kurulan Kalite Komisyonu'nun çalışma usul ve esasları da 31.05.2016 tarih ve 15/1 sayılı Senato kararı ile belirlenmiştir. İlgili yönetmelik gereği oluşturulan komisyon ilk olarak Kurum İç Değerlendirme Raporu'nun hazırlanmasına yönelik çalışmalarına başlamıştır.

(2.3) Kalite Komisyonu üyeleri, “Yükseköğretim Kalite Güvencesi Yönetmeliği'nin 7. maddesine uygun olarak farklı bilim alanlarından olmak üzere önceki çalışmalara katkı sağlamış olan öğretim üyeler arasından Senato kararı ile belirlenmiştir.

Buna rağmen, kalite güvencesi kapsamındaki çalışmalar ve iyileştirmelerin yapılması bir önceki KİDR'nun sunulmasından bu yana süreklilik arz etmemiştir. Üst yönetim değişikliği ve buna bağlı olarak kalite komisyonu üyelerinin neredeyse tamamının değişmesi nedeniyle sürecin işletilmesinde sürdürülebilirlik sağlanamamıştır.

2016 yılı KİD raporunun hazırlanmasından kısa bir süre önce komisyon üyeleri tekrar değiştirilmiştir. Bu nedenle 2016 KİD Raporu, 2016 yılında daha önceki üst yönetimin onayıyla kurulmuş olan komisyonun toplamış olduğu verilerden de yararlanılarak yeni üyeler tarafından (EK 2) hazırlanmıştır.

Bundan sonra kalite güvencesi kapsamındaki çalışmalar ve iyileştirmelerin yürütülmesi, Ege Üniversitesi Kalite Komisyonu çalışma usul ve esaslarında tanımlanan görev ve sorumluluklar doğrultusunda yeni komisyon üyeleri tarafından kalite güvencesini sağlamak üzere çıkarılacak yol haritası izlenerek gerçekleştirilecektir.

(2.1) Kalite güvence sistemine yönelik olarak gerçekleştirilen çalışmalar henüz başlangıç aşamasında olduğu için gerek iç gerekse dış paydaşların sürece katılımı konusunda önemli bir adım atılmamıştır. Ancak geçmişte gerçekleştirilen bir takım çalışma ve faaliyetlerde paydaşlar ile ilişkiye geçilmiş olup bunlara örnek olarak verilebilecek bazı çalışmalar özellikle eğitim kalitesinin yükseltilmesi kapsamında yapılanlardır. Bu çalışmalardan birisi, 2010 yılında başlatılan “Bologna Süreci Uyum Çalışmaları” başlığı altında gerçekleştirilmiştir. Bologna süreci uyum çalışmaları kapsamında Ege Üniversitesi'nin tüm fakülte, enstitü, bölüm, yüksekokulları, meslek yüksekokulları gibi tüm kurumlarında yeterliliklere bağlı olarak verilen dersler güncellenmiş ve sürece uyumlu hale getirilmiştir.

(2.2) Ege Üniversitesi'nde üniversitenin eğitim kalitesinin yükseltilmesi kapsamında özellikle dış paydaş görüşleri ile ilgili olarak yapılan önemli bir çalışma, Eylül 2012 yılında yapılan “Dış Paydaş Anketi”dir. Bu çalışmaya Ege Üniversitesi ile doğrudan veya dolaylı ilişkide bulunan kurum ve kuruluşlardan 112'si katılmıştır (Tablo 2).

Tablo 2: 2012 Yılı Dış Paydaş Anketi Katılım Tablosu

Kurum	Sayısı	Yüzde (%)
Belediyeler	5	4,5
Dernek ve Vakıflar	4	3,6
İzmir Kamu Kurumları	16	14,3
Kaymakamlıklar	3	2,7
Liseler	50	44,6
Merkezi Kamu Kurumları	16	14,3
Sanayi Bölgeleri	3	2,7
Sanayici ve İş Adamları Dernekleri	2	1,8
Odalar ve Borsalar	9	8,0
Üniversiteler	4	3,6
GENEL TOPLAM	112	100,00

Ege Üniversitesi'nde stratejik planlama faaliyetleri kapsamında gerçekleştirilen ve eğitim kalitesini artırma ile de doğrudan ilgili olan bir diğer çalışma Prof. Dr. Nuri Bilgin koordinatörlüğünde 2012 yılında yapılan paydaş görüşleri çalışmasıdır. Bu çalışma “Akademik personel anketi” “İdari personel anketi” ve “Öğrenci anketi” çalışmalarını kapsamaktadır. Anket çalışmasına 1.813 öğretim üyesi, önlisans, lisans ve lisansüstü düzeyde 24.769 öğrenci ve 1.224 idari personel katılmıştır. Çalışmada öğretim üyelerinin proje yapma durumu, yayın yapma durumu, memnuniyet düzeyleri, aidiyet duyguları ve diğer durumlar farklı boyutlarıyla değerlendirilmiştir. Öğrencilerin katıldığı anket çalışmasında ise öğrencilerin özellikle Ege Üniversitesi'nin “Eğitim Öğretim Etkinliklerinin Yeterliliği”ne ilişkin çarpıcı sonuçlar ortaya konulmuştur. Çalışmanın sonuçları memnuniyet düzeylerinin bölümden / programdan memnuniyet, fakülteden / yüksekokuldan / enstitüden memnuniyet, üniversiteden memnuniyet ve genel yaşamdan memnuniyet kapsamında ve bu alanlarla ilgili alt değişkenler kapsamında yüksek olmadığı görülmektedir. Genel değerlendirme itibarı ile üniversite ve alt birimlerinden memnuniyet oranları öğrencilerin yaşam düzeylerinden memnuniyet oranlarından yüksektir. Üniversite ve alt birimleri kapsamında yapılan değerlendirmede programlar arası ilişkilerin yeterliliği, öğretim elemanlarının yeterlilik düzeyi, yararlanılan kitap ve yardımcı kaynakların güncelliği ve yeterliliği konusunda kısmen memnuniyet görülmektedir. Ancak öğrenciye verilen eğitsel destek hizmetlerinin yeterliliği, öğrenci sınav ve değerlendirme düzeyinden memnuniyet, derslerde öğretim teknolojisinin etkili olarak kullanımı konularında memnuniyet düzeyleri diğer konulara göre daha aşağıda kalmış ancak düşük değildir. Araştırmaya ilişkin ayrıntılı tablo [Ek 3](#)'te sunulmuştur.

(2.3) İç ve dış paydaşların katkılarından özellikle 2014-2018 stratejik planının hazırlanması sürecinde de yoğun olarak yararlanılmıştır. Hazırlık sürecinde akademik ve idari personele, öğrencilere ve dış paydaşlara yönelik uygulanan anketler yoluyla ilgili tarafların görüşleri toplanmış, bu görüşlerin analiz edilmesi sonucunda elde edilen bulgulardan stratejik planın hazırlanması sürecinde yararlanılmıştır.

(2.4) Ayrıca 5018 sayılı kanun gereği başlatılmış olan iç kontrol sistemine yönelik çalışmalarda da özellikle akademik ve idari personelin iç paydaşlar olarak önemli düzeyde katılımı ve katkıları olmuştur. Örneğin bu kapsamda gerçekleştirilen risk değerlendirme çalışmalarında ilgili komisyon tarafından hazırlanan risk analizi formları tüm fakülte, yüksekokul, meslek yüksekokulu, enstitü, araştırma merkezi ve ilgili idari birimlere gönderilmiş ve bu birimlerin değerlendirmeleri sonucunda üniversiteye ait riskler belirlenmiş, ölçülmüş ve analiz edilmiştir. Yapılan benzer çalışmalar kalite güvence sistemi çalışmalarına da veri sunarak paydaşların dolaylı da olsa kalite güvence sistemine katkılarını sağlayabilecektir.

(2.5) Ege Üniversitesi'nde program akreditasyonu çalışmalarının gerçekleştirildiği bölümlerinde eğitim amaçlarının ve program çıktılarının oluşturulmasında dış ve iç paydaşlardan oluşan danışma kurullarından görüşler alınmaktadır. İşveren, mezun, son sınıf öğrenci anketleriyle mezunların yeterlilikleri, bilgi ve becerileri sorgulanmaktadır. Öğrencilere her yarıyıl sonunda uygulanan anketler yoluyla program çıktıları, ders öğrenme çıktıları ve AKTS kredi sorgulamaları yapılmaktadır. Mühendislik Fakültesi Bilgisayar, Elektrik-Elektronik, Gıda, İnşaat, Kimya, Makine, Tekstil Mühendisliği programları ile Eczacılık Fakültesi programı, Hemşirelik Fakültesi programı, Edebiyat Fakültesi Psikoloji programı, Tıp Fakültesi mezuniyet öncesi eğitim programı ve Tıp Fakültesi Radyoloji Anabilim Dalı uzmanlık eğitim programı ile Urala Denizcilik Meslek Yüksekokulu Sualtı Teknolojisi programı akredite programlardır. Yabancı Diller Yüksekokulu'nun ise kurumsal akreditasyonu; Ege Üniversitesi Sürekli Eğitim Merkezi'nin (EGESEM) de TS EN ISO 9001 Kalite Yönetim Sistemi Belgesi ve Pearson (Edexcel) kurumundan eğitim akreditasyonu bulunmaktadır.

Ayrıca, Ege Üniversitesi Akaryakıt/Petrol Analiz Laboratuvarı (EGE-PAL), Tekstil Araştırma Uygulama Merkezi (TEKAUM) ile İlaç Geliştirme ve Farmakokinetik Araştırma-Uygulama Merkezi (ARGEFAR) laboratuvar akreditasyonuna sahiptir. Ege Üniversitesi Hastanesi ve Fen Fakültesi Biyoloji Bölümü Mikrobiyolojik Analiz Laboratuvarı'nın (EgeMikal) da akreditasyon çalışmaları sürdürülmektedir.

Kanıtlar

- [EK 2. EGE ÜNİVERSİTESİ KALİTE KOMİSYONU ÜYE LİSTESİ.docx](#)
- [EK 3. 2012 YILI ÖĞRENCİ ANKETİ.docx](#)

3. Paydaş Katılımı

(3.1) Daha önce de belirtildiği gibi kalite güvence sistemi ile ilgili çalışmaların başlangıcı henüz yeni olduğu için özellikle dış paydaşların bu sürece katılımı önemli ölçüde sağlanamamıştır. Ancak sistemin kuruluşuna yönelik gerçekleştirilen çalışmalarda anket, odak grup çalışması, çalıştaylar vb. uygulamalar ile hem iç hem de dış paydaşların sürece katılımının sağlanması planlanmaktadır.

3. EĞİTİM VE ÖĞRETİM

1. Programların Tasarımı ve Onayı

(1.1) Ege Üniversitesi 2014 – 2018 yıllarını kapsayan stratejik planında, eğitim teması başlığı altında ulusal ve uluslararası alanda eğitim lideri olmayı stratejik amaç olarak belirlemiştir. Bu çerçevede;

- a) Yürütülmekte olan eğitim programlarının ulusal ve uluslararası normlar ve beklentiler çerçevesinde güncellenerek niteliğinin geliştirilmesi ve sürdürülmesi,

b) Toplumsal beklentiler, sektörel eğilimler ve ülke hedefleri çerçevesinde yeni programlar (lisansüstü, lisans, ön lisans, sertifika) ve dersler oluşturulması gibi öncelikli iki hedef belirlenmiştir.

Ege Üniversitesi'nde eğitim kalitesinin yükseltilmesi kapsamında şu ana kadar bazı çalışmaların yapıldığı görülmektedir. Bu çalışmalardan birisi, 2010 yılında başlatılan "Bologna Süreci Uyum Çalışmaları" başlığı altında gerçekleştirilmiştir. Bologna süreci uyum çalışmaları kapsamında Ege Üniversitesi'nin fakülte, bölüm, anabilim dalı, enstitü, meslek yüksekokulları gibi tüm kurumlarında verilen dersler güncellenmiş ve sürece uyumlu hale getirilmiştir. Öncelikle programların eğitim amaçlarını belirlemek için birimlerde doktora aşamasında Eğitim Fakültesi'nin Eğitim Bilimleri Bölümü'nden "Öğretimde Planlama ve Değerlendirme" ile "Gelişim ve Öğrenme" derslerini almış ya da almakta olan öğretim elemanlarının olduğu bir komisyon oluşturulması ve bu komisyon tarafından program sonucunda "nasıl bir birey yetiştirileceğini" belirlemek için gereksinim çözümlemesi (need analysis) yapılması istenmiştir.

(1.2) Oluşturulan komisyon, öğrencilerin, mezunların, toplumsal birimlerin (işverenlerin, meslek odası temsilcilerinin, sendikaların, derneklerin, danışma kurullarının, iş alanlarının, ilgili kamu kuruluşlarının, vb), programı yürütenlerin (öğretim elemanları, bölüm personeli, Öğrenci İşleri Daire Başkanlığı gibi) gereksinimlerini ve beklentilerini, disiplinin / çalışma alanının yönelimlerini, çevresel olanakların durumunu inceleyerek eğitim amaçlarını belirlemiştir. Bununla beraber program tasarımlarında ve güncellenmesinde, özellikle bazı bölüm ve anabilim dalları, tekrarlı toplantılar düzenlemek suretiyle çalışmalar yapmaktadır. Bazı programlarda dış paydaşların katkıları daha geniş seviyede gerçekleşmektedir.

(1.6) Ege Üniversitesi'nde yürütülen ön lisans, lisans ve lisansüstü programlarının yeterlilikleri "Türkiye Yüksek Öğretim Yeterlilikler Çerçevesi (TYYÇ)" ve mesleklerin "Temel Alan Yeterlilikleri" dikkate alınarak, üniversitemizin ve üniversitemize bağlı eğitim kurumlarının vizyonu, misyonu ve bu kapsamda oluşturulan stratejik hedeflerine uygun bir şekilde belirlenmektedir. Üniversitemiz bölümlerinde her ders için ayrı olarak ders öğrenme çıktıları belirlenmekte ve program çıktıları oluşmaktadır. Her ders yılı sonunda, bir dönem yapılan öğrenci memnuniyet anketi uygulamasına yeniden başlamanın gerekliliği anlaşılmakta, bazı fakültelerde bu uygulamaya gidildiği görülmektedir.

(1.4) Bölümlerimizdeki eğitim-öğretim planları, akademik personelin ders bazında bireysel olarak, bölüm bazında ise katıldığı bölüm kurullarında işleyen süreçlerde belirlenmektedir. Bazı bölümlerimizde son sınıf öğrencileri tarafından yapılan bitirme projelerinde ülke/sector/sanayi odaklı çalışmalar desteklenmektedir. Ayrıca bazı bölümlerimizde yapılan stajlarla öğrencilerin çalışma hayatıyla tanışmaları sağlanmaktadır.

(3.8) Bölümlerimizde ki eğitim-öğretim planları, akademik personelin ders bazında bireysel olarak, bölüm bazında ise katıldığı bölüm kurullarında işleyen süreçlerde belirlenmektedir. Bazı bölümlerimizde son sınıf öğrencileri tarafından yapılan bitirme projelerinde ülke/sector/sanayi odaklı çalışmalar desteklenmektedir. Ayrıca bazı bölümlerimizde yapılan stajlarla öğrencilerin çalışma hayatıyla tanışmaları sağlanmaktadır.

(1.6) Ege Üniversitesi'nde program yeterlilikleri belirlenirken, TYYÇ'nin 6., 7., ve 8. düzeyindeki yeterlilikler ve ilgili mesleğin gerektirdiği yeterliliklerin (Temel Alan Yeterlilikleri) uyumunu göstermek üzere Ege Üniversitesi bünyesindeki bütün programlarda ilişkilendirme çalışması gerçekleştirilmiştir. Eğitim programlarında mevcut olan ve yeni yerleştirilen dersler olmak üzere 20.000 civarındaki derste, program yeterlilikleriyle ders öğrenme çıktılarının ilişkilendirilmesi, karşılama düzeyi için 1-5 arasında bir ölçeklendirme ile değerlendirme yapılarak gerçekleştirilmiştir. Ders öğrenme çıktıları ile program yeterliliklerinin ilişkilendirilmesi ise her ders için yapılmıştır. Bu ilişkilendirmeler, Ege Üniversitesi Bilgi Paketi'nde yayımlanmaktadır.

(1.2) Ayrıca, Üniversitemiz meslek yüksekokullarına ait programların büyük bir kısmı, İnsan Kaynaklarının Mesleki Eğitim Yoluyla Geliştirilmesi Projesi (İKMEP) kapsamında dersler, içerikleri ve ders öğrenme çıktıları açısından düzenlenmiş ve programların İKMEP ile uyumları sağlanmıştır.

(1.1) Ege Üniversitesi'ndeki programların onaylanma sürecinde, program öneri dosyası Yükseköğretim Kurulu Başkanlığı'nın program açma ölçütlerine göre (önlisans, lisans, lisansüstü) hazırlanmaktadır. Üniversitemizde yürütülmekte olan programların değerlendirilmesinde ülke içindeki benzer programlar ile benzerliği/farklılığı, öğretim üye sayısının nitelik ve nicelik olarak yeterliği, programın sürdürülebilirliği, bölüm/anabilim dalı olanaklarının yeterliği, belirlenmiş öğrenme çıktıları, mezunların istihdamı gibi boyutlar dikkate alınmaktadır.

Üniversitemizde eğitim programlarının tasarımı ve onayı için tanımlanmış süreçler bulunmakta olup; program önerisi şu süreçlerden geçmektedir.

- İlgili bölüm ya da anabilim dalı içinde program önerisi bölüm başkanının ve/veya anabilim dalı başkanının başkanlığını yaptığı bölüm/anabilim dalı akademik kurulunda tartışılır.
- Bölüm/anabilim dalı akademik kurulu tarafından onaylanan öneri, ilgili fakülte/enstitü kurulunda tartışılması için kurula sunulur.
- İlgili fakülte/enstitü kurulu tarafından onaylanan öneri, değerlendirilmek üzere önce Eğitim Komisyonu'na, daha sonra Senato'ya sunulur.
- Senatoda onaylanan öneri YÖK'e iletilir. YÖK tarafından onaylanan program açılmış olur.

(1.5) Ege Üniversitesi'nde programların eğitim amaçları ve kazanımları hem fakülte/enstitü/yüksekokulların hem de bölümlerin web sitelerinde kamuoyunun bilgisine sunulmaktadır. Üniversitemiz ve üniversitemize bağlı eğitim kurumlarının pek çoğu web sitelerini Türkçe'nin yanı sıra İngilizce olarak da hazırlamışlardır. Ege Üniversitesi Bilgi Paketi/Ders Kataloğu da Türkçe ve İngilizce olarak yerli ve yabancı kamuoyu ile paylaşılmaktadır.

2. Programların Sürekli İzlenmesi ve Güncellenmesi

3. Öğrenci Merkezli Öğrenme, Öğretme ve Değerlendirme

(1.7) Ege Üniversitesi'nde 2011-2012 eğitim-öğretim yılından beri kredi sistemi olarak Avrupa Kredi Transfer Sistemi (AKTS) kullanılmaktadır. Eğitim planlarında yer alan ve mezuniyet için gerekli olan uygulama ve stajların iş yükleri ise yurt içi ve/veya yurt dışında yapılmasına bakılmaksızın belirlenmektedir.

Staj kredileri lisans programları için 240 AKTS kredisinin içine, meslek yüksekokulları için ise 120 AKTS kredisinin içine dahil edilmiştir. Programdan mezun olmak için gerekli olmayan ve gönüllü olarak yapılan stajlar için de AKTS hesaplaması yapılmaktadır.

(3.4) Ayrıca öğrencilerin akademik genel not ortalamaları hesaplanırken AKTS kredileri kullanılmaktadır. Ege Üniversitesi'nde AKTS kredileri belirlenirken 16 haftalık bir yarıyıl uzunluğuna göre 1 AKTS kredisi = 30 saatlik iş yüküne karşılık gelmektedir.

(3.2) Programların yürütülmesinde öğrencilerin aktif rol almaları aşağıdaki mekanizmalarla teşvik edilmektedir:

1. Sınıf ve birim öğrenci temsilciliği:

Üniversitede sınıf ve birim öğrenci temsilciliği uygulaması bulunmaktadır. Öğrenci temsilcileri ve öğrenci konseyi başkanı, ilgili bölüm/fakülte kurullarına ve Senato'ya davet edilmekte ve karar süreçlerinde görüş ve önerileri alınmaktadır. Bazı birimlerde öğrenciler, programların tasarım ve iyileştirme çalışmalarında iç paydaş olarak katkı vermektedir.

2. Programların yürütülmesine öğrenci katkıları:

Öğrencilerden alınan görüş ve talepler doğrultusunda derslerin uygulanmasında farklı öğretim yöntem ve tekniklerinin, grup çalışmalarının, proje, gözlem, alan uygulamaları, simülasyon, laboratuvar uygulamaları vb. çalışmaların kullanılması teşvik edilmektedir.

(2.5, 3.5) Genel olarak program değerlendirme ve iyileştirme çalışmalarında öğrenci temsilcilerinin katılımı sağlanmaktadır. Öte yandan bazı birimlerde öğrencilerden yarıyıl ve/veya yılsonlarında anketler, formlar, öneri kutuları ve danışmanlar aracılığı ile düzenli

geribildirim alınmakta ve raporlar üretilmektedir. Bu raporlar bazı birimlerde ilgili kurul ve komisyonlarda görüşülerek iyileştirme çalışmalarında kullanılmaktadır.

(3.10) Öğretim elemanları, öğrencilere öğrenimlerinde yeterli rehberlik ve desteği sağlamak üzere çalışmalar yürütülmektedir. Ege Üniversitesine kayıt olan her lisans öğrencisi için bir öğretim üyesi danışman olarak atanmaktadır. Ayrıca her öğrencinin staj danışmanı Üniversite tarafından belirlenirken, lisans tezi danışmanı öğrencilerin tercihlerine göre belirlenmektedir. Üniversitemizin bu kapsamda bir Danışmanlık Yönergesi bulunmaktadır.

Lisansüstü eğitimde ise Lisansüstü Eğitim Yönetmeliği çerçevesinde her öğrenciye ders ve tez aşamaları için birer danışman atanmaktadır.

(2.5, 3.13) Ayrıca derslerde geliştirilmesi beklenen bilgi ve beceriler belirlenerek, ölçme araçlarının bu bilgi ve becerileri temel alması teşvik edilmektedir. Bazı birimlerde ve akredite olan bazı programlarda öğrencilere anketler uygulanmakta ve derecelendirme ölçekleri üzerinden, ölçme değerlendirme süreçlerine ilişkin görüşleri alınmaktadır. Alınan yanıtlar, ilgili öğretim elemanları ve/veya ilgili kurullarla paylaşılmaktadır. Akredite olan programlarda derslerin öğrenme çıktıları ile program çıktılarının tutarlı olup olmadığı konusunda öğrenci geribildirimlerine başvurulmaktadır. Ayrıca bazı birimlerde ölçme ve değerlendirme sisteminin geliştirilmesine yönelik (öğrenme hedeflerine yönelik sınav hazırlama, madde analizleri, başarı takibi vb.) çalışmalar yapılmaktadır. Uygulamalı ya da staj niteliğindeki derslerde ise gözlem, kontrol listesi, performans değerlendirme vb. araçlar/yöntemler kullanılmaktadır.

(3.11) Ege Üniversitesi, öğrencilerinin doğru, adil ve tutarlı bir şekilde değerlendirilmesinin sağlanması amacıyla 2547 sayılı Yükseköğretim Kanunu'ndaki hükümler ile Yükseköğretim Kurulu yönetmelikleri çerçevesinde hazırlanan Ege Üniversitesi eğitim öğretim yönetmelikleri, yönergeleri ile usul ve esaslarına göre işlem yapmaktadır.

(2.6, 3.14) Ölçme ve değerlendirmeye ilişkin bilgiler derslere ilişkin öğretim planlarında, öğrenme çıktılarına ve içeriğe uygun olarak, açık ve ayrıntılı bir şekilde öğrencilerle paylaşmakta, dönemin ilk dersinde yazılı ve sözlü olarak bildirilmekte, bazı durumlarda öğrenci görüşleri doğrultusunda planlarda değişiklikler de yapılmaktadır. Bunun yanı sıra, değerlendirmeye ilişkin bilgiler Öğrenci Bilgi Sistemi'nde yayımlanmaktadır. Bu dokümanlarda sınavların, (varsa) ödevlerin, uygulamaların ve/veya ders dışı etkinliklerin sayısı, niteliği ve değerlendirmedeki ağırlığı açıklanmaktadır. Değerlendirmelerin adil ve tutarlı olup olmadığı, bazı birimlerde uygulanmakta olan öğrenci ders değerlendirme formlarıyla ölçülmekte, sonuçları sadece öğretim elemanlarıyla paylaşılmaktadır.

(3.15) Öğrencinin sınava girmesini engelleyen haklı ve geçerli nedenlerin oluşması durumunda, Ölçme ve Değerlendirme Esasları Yönergesi'nin "Mazeret Sınavı Esasları"ni düzenleyen 17.maddesine göre uygulama yapılmaktadır. Ayrıca Ege Üniversitesi Öğrenci Kayıt Kabul Yönergesi'nin 19. maddesine göre haklı ve geçerli nedenler ile öğrenimine ara verme durumunda kalan öğrenciler için düzenleme mevcuttur. Bazı akademik birimlerin bu konuyu düzenleyen yönergeleri ve çalışma usul ve esasları da bulunmaktadır (örn. Tıp Fakültesi, Diş Hekimliği Fakültesi)

Diğer taraftan öğrencilere sunulan bir burs sistemi olmamakla birlikte; Sağlık, Kültür ve Spor Daire Başkanlığı altındaki Kültür ve Spor Hizmetleri Şube Müdürlüğü'ne bağlı olan Burs Birimi; çeşitli kurum, vakıf, dernek ve şirketler tarafından sunulan burs/kredi olanaklarının Ege Üniversitesi öğrencilerine ulaştırılması konusunda çalışmalar yürütmektedir. Ayrıca 2016 yılında Sağlık, Kültür ve Spor Daire Başkanlığı tarafından Üniversitemizin çeşitli birimlerinde 2.259 öğrenciye yarı zamanlı çalışma olanağı sağlanmıştır.

(6.4) Ege Üniversitesi'nde özel yaklaşım gerektiren öğrencilere yönelik ilgili birimler ve çalışmalar da bulunmaktadır. Bunlardan engelli öğrenciler ile ilgili birim olan Engelsiz Ege Birimi, 2008 yılında kurulmuştur. 2015 yılında uygulamaya giren "Engelli Öğrenciler için Eğitim Öğretim ve Ölçme Değerlendirme Uygulamaları Yönergesi" ile derslerin, sınavların, öğrenme ortamlarının ve öğrenme kaynaklarının engel türüne göre uyarlanmasına çalışılmaktadır. Öğrenci ve öğretim elemanları, ilgili yönerge ve uygulaması konusunda bilgilendirilmiştir. Ayrıca ilgili yönergeye Engelsiz Ege Birimi web sitesinden ve Öğrenci İşleri Daire Başkanlığı web sitesinden de erişmek mümkündür.

2016 yılında e-devlet uygulaması üzerinden kayıtlanma nedeni ile daha önceki yıllarda Ege Üniversitesi'nde uygulanan "online önkayıt" sistemi uygulanamamış ve kayıt aşamasında engelli öğrenci tespiti önceki yıllara göre sektöre uğramıştır. 2016 yılındaki engelli öğrenci sayısı ve engel türü bilgisi ÖSYM'den bildirilen liste ile sınırlı kalmıştır. 2016 yılının ilk yarısında; halen okuyan işitme ve konuşma engelli öğrencilerin öğretimine yardımcı olacak işaret dili tercümanı, özel steteskop gibi konularda girişimlerde bulunulmuş ancak süreç tamamlanmadan Engelsiz Ege Birimi koordinatörlüğünde ve birim işlevlerinde değişiklik yaşanmıştır. Bu değişiklik sonucunda koordinatörlüğe bağlı olarak örgütlenen ve bulunduğu okulda engelli öğrencinin öğretim sırasında yaşadığı sorunları hızla tespit edip çözüm bulan Engelsiz Ege Danışma Komisyonları yapıları çalışmamıştır. Bu nedenle, 2016 yılına ilişkin engelli öğrencilerin sayısı, türü ve yaşanan sorunlar ile ilgili çözümler, değişim programlarının engelli öğrencileri kapsamı gibi konularda veri elde edilememiştir. 2017 Mart ayında Engelsiz Ege Birimi koordinatörlüğünde yapılan değişiklik ile birimin işlevleri yeniden oluşturulacak ve başta engelli öğrenci temsilcisinin belirlenmesi olmak üzere engelli öğrenciler ile ilgili eğitim öğretim faaliyetlerine ilişkin veriler elde edilecektir.

Erasmus ve Mevlana Programları kapsamındaki uluslararası değişim öğrencilerinin başvuru ve kayıt işlemleri, konaklama, ikamet izni ve oryantasyon faaliyetleri ise Dış İlişkiler ve Avrupa Birliği Şube Müdürlüğü tarafından gerçekleştirilmektedir.

Tüm öğrencilere başvuru aşamasında vize işlemleri, ikamet izni, gerekli belgeler, oryantasyon programı tarihleri, Adnan Menderes Hava Limanı'ndan Bornova ve Ege Üniversitesi Öğrenci Köyü'ne ulaşım videoları ve İzmir metro haritası, Ege Üniversitesi tanıtım videoları, resmi tatiller ve önemli telefonlar, İzmir'in tarihçesi ve İzmir'de yapılabilecek aktiviteler hakkında bilgiler vb. içeren bilgi paketi gönderilmektedir.

Erasmus Programı ile Ege Üniversitesi'ne gelen yabancı öğrencilere yönelik oryantasyon programı düzenlenmektedir. Oryantasyon programı kapsamında; hoşgeldin yemeği, kampüs ve şehir turu, öğrencilerin koordinatörleri ile tanıştırılması ve kültürel geziler gerçekleştirilmektedir. Öğrenciler Erasmus+ dönemleri boyunca bilgi almak istedikleri her konuda ve bir problemleri olduğunda Dış İlişkiler ve Avrupa Birliği Şube Müdürlüğü'ne başvurmaktadır. Gerekli olduğunda Dış İlişkiler ve Avrupa Birliği Şube Müdürlüğü tarafından mentor desteği verilmekte, öğrencilere resmi kurumlardaki işlemleri için refakat edilmektedir. Dönem sonuna doğru öğrencilere çıkış işlemleri ile ilgili bilgi paketi yollanmaktadır. Ayrıca ders değişikliği ve transkript yollama işlemleri de Dış İlişkiler ve Avrupa Birliği Şube Müdürlüğü tarafından gerçekleştirilmektedir.

(3.6) Erasmus ve Mevlana Programları kapsamında gelen uluslararası değişim öğrencilerinin yanı sıra devletler arası ikili antlaşmalarla ve kendi imkânları ile gelip Ege Üniversitesi'nde okuyan çok sayıda öğrenci mevcuttur. Bu kapsamda ön lisans programlarında 29 ve lisans programlarında da 919 yabancı öğrenci bulunmaktadır. Değişim öğrencileri ve yabancı öğrencilerin tümü, diğer öğrencilerle aynı düzenlemelere tabidir.

4. Öğrencinin Kabulü ve Gelişimi, Tanıma ve Sertifikalandırma

(4.1, 4.2, 4.3) Ege Üniversitesi'ne ön lisans ve lisans öğrencilerinin kabulünde ÖSYM yerleştirme esas alınmaktadır. ÖSYM yerleştirme haricindeki öğrenci kabulleri (özel yetenek, yatay geçiş, dikey geçiş, özel öğrenci, yurt dışından öğrenci kabulü vb.) 2547 sayılı Kanun'a dayanılarak oluşturulan yönetmelik ve yönergelerle düzenlenmekte olup, bu yönetmelik ve yönergelerdeki kriterler ile değerlendirmenin ne şekilde yapılacağı belirtilmektedir. Kabuller, belirtilen kriterlere uygun olarak gerçekleştirilmektedir.

Ege Üniversitesi'nde lisansüstü öğrenci kabulü ile başvuru koşulları ve başvuruların değerlendirilmesi "YÖK Lisansüstü Eğitim-Öğretim Yönetmeliği" ve "Ege Üniversitesi Lisansüstü Eğitim-Öğretim Yönetmeliği"nde ayrıntılı olarak belirtilmekte ve uygulanmaktadır. Bu bağlamda www.oidb.ege.edu.tr sayfasından öğrenci kabulüne ilişkin süreç ve kriterlere de ulaşılabilmektedir.

(3.11) Ege Üniversitesi'nde öğrenim görmekte olan öğrencilerimizin akademik başarısı da izlenmektedir. Bu kapsamda, 2016 yılında çift ana dala 24 öğrenci

kayıt olurken, 32 öğrenci mezun olmuştur. Yan dala ise 33 öğrenci kayıt olurken, 43 öğrenci mezun olmuştur. Ayrıca, 1669 öğrenciye “Onur Belgesi” ve 285 öğrenciye “Yüksek Onur Belgesi” verilmiştir.

(6.3) Ege Üniversitesi’nde çeşitli derece programlara kabul edilen yeni öğrencilerin kuruma / programa uyum sağlayabilmeleri için açılış töreni ve oryantasyon programları yürütülmektedir. Bu programlarda kurum ve programın tanıtımı, öğretim elemanlarıyla tanışma, söyleşiler ve sosyal etkinlikler yürütülmektedir. Benzer toplantılar, bölümlerde “Üniversite Yaşamına Geçiş” dersleri kapsamında da gerçekleştirilmektedir.

Meslek yüksekokulu düzeyinde de her dönemde en az bir kez tüm temsilciler ile toplantı yapıp, gerek oryantasyon gerekse dilek ve talepler paylaşılmaktadır. Öğrenciler program koordinatörleri vasıtası ile sürekli bilgilendirilerek kuruma ve programlara uyumlarına katkı sağlanmaktadır.

Lisansüstü düzeyde ise bazı enstitülerde ilk kez kayıtlanan öğrencilerin programlara uyumunu kolaylaştırmak için oryantasyon programları yürütülmektedir. Örneğin, Sağlık Bilimleri Enstitüsü’nde her eğitim-öğretim yılının güz ve bahar döneminde, ilk kez kayıtlanan öğrenciler için enstitü öğretim üyelerince iki günlük bir uyum eğitimi düzenlenmektedir. Enstitü ayrıca bu eğitimleri, mevcut öğrencileri için yıl içine yayarak temel akademik becerilerinin gelişmesine de katkıda bulunmaktadır. Bu kapsamda, 2016 yılı içerisinde düzenlenen 22 eğitime 442 katılım gerçekleştirilmiştir.

(6.4) Ege Üniversitesi’nde öğrenci hareketliliği de özendirilmekte ve her yıl yaklaşık 550 civarında öğrenci, değişim programlarından yararlandırılmaktadır. Öğrenci hareketliliğini teşvik etmek için ise “Ege Üniversitesi Değişim Programları Yönergesi”, Ege Üniversitesi’nde uluslararası ikili anlaşmalar, Erasmus+, Mevlana ve Farabi gibi değişim programlarına ilişkin esasları düzenlemek amacıyla hazırlanmıştır ve halen uygulanmaktadır.

Ayrıca uluslararası öğrenciler (derece programları için gelenler), Türk Dünyası Araştırmaları Enstitüsü tarafından yürütülen (Türkçe Öğretim Merkezi) Türkçe programına katılmaktadırlar.

Öğrencilerimize sunulan hizmetlerden biri de Sağlık, Kültür ve Spor Daire Başkanlığı’na bağlı olan Psikolojik Danışmanlık ve Rehberlik Şube Müdürlüğü tarafından 12 ay boyunca öğrencilere kesintisiz olarak verilen danışmanlık ve rehberlik hizmetidir. 2016 yılında 682 danışan ile 2742 görüşme yapılmış; 5 uyum semineri ve 17 psikoloji semineri verilmiştir. Ayrıca Edebiyat Fakültesi Psikoloji Bölümü Depresyon Grupları için öğrenci görüşmeleri yapılmıştır. Bununla beraber, Eğitim Fakültesi Rehberlik ve Psikolojik Danışmanlık anabilim dalı da Psikolojik Danışma Birimi’nde 16 öğrenciye hizmet sunmuştur.

5. Eğitim-Öğretim Kadrosu

(5.2) Ege Üniversitesi’nde öğretim elemanlarının işe alınma ve atanma süreci tüm devlet üniversitelerinde olduğu gibi yasa ve yönetmeliklerinde tanımlı süreçlerle yürütülmektedir. Yükseköğretim Kurulu Başkanlığı’nın izni ile ilan edilen kadrolara öğretim üyesi atamaları, 2547 Sayılı Kanun’un 23., 25. ve 26. maddeleri ve Öğretim Üyeliğine Yükseltme ve Atama Yönetmeliği doğrultusunda hazırlanan Ege Üniversitesi Öğretim Üyeliğine Yükseltme ve Atama Kriterleri ile yapılmaktadır.

Öğretim yardımcısı kadrolarına ise her yıl yayımlanan Merkezi Yönetim Bütçe Kanunu’nda belirtilen sınırlamalar göz önünde bulundurularak Yükseköğretim Kurulu’nun izni ile ilan edilen kadrolara atamalar, 2547 Sayılı Kanunun 31., 32., 33/a, 33/e, 50/d maddeleri gereğince ve Öğretim Üyesi Dışındaki Öğretim Elemanı Kadrolarına Naklen veya Açıktan Yapılacak Atamalarda Uygulanacak Merkezi Sınav ile Giriş Sınavlarına İlişkin Usul ve Esaslar Hakkında Yönetmelik gereğince yapılmaktadır.

Ege Üniversitesi’nde 2016 yılı itibarıyla görev yapan öğretim elemanlarının sayısı unvan temelinde Tablo 3’te ve daha detaylı olarak 2016 yılı Faaliyet Raporu’nda sunulmaktadır.

Tablo 3: 2016 Yılı Akademik Personel Sayısı

Unvanı	Akademik Personel Sayısı	Cinsiyete Göre	
		K	E
Profesör	898	413	485
Doçent	366	193	173
Yrd. Doçent	431	224	207
Öğretim Görevlisi	197	83	114
Okutman	201	142	59
Eğitim- Öğretim Planlamacı	2		2
Araştırma Görevlisi	918	531	387
Uzman	117	65	52
TOPLAM	3.130	1.651	1.479

Yeni açılan fakülte, yüksekokul, bölüm ve programların öğretim elemanı ihtiyaçlarının karşılanmasında akademik kadro ihdası gerçekleşmediği için kadro sıkıntıları yaşanmaktadır. Bazı birimlerde, akademik kadro sayısı yeterli olmadığından ya da özel deneyim gerektiren bazı derslerde Üniversite dışından ders görevlendirmeleri yapılmaktadır.

(5.4) Kurumdaki ders görevlendirmelerinde, görevlendirilen öğretim üyesinin çalışma alanı/doktora ve/veya doçentlik bilim alanları ile alt uzmanlık alanları, öğretim görevlerinin ise lisansüstü derece alanları ve/veya alt uzmanlık alanları ile ilgili alanda oluşturdukları çalışma ve eserlerinin ders içerikleri ile örtüşmesine dikkat edilmektedir. 2016 yılı itibarıyla 32 öğretim elemanı 40/a maddesi, 476 öğretim elemanı 31. Madde, dört öğretim elemanı 40/b maddesi kapsamında görevlendirilmiştir.

(3.3, 5.3) Ege Üniversitesi’nde öğretim elemanlarına hem mesleki gelişmelerini sürdürmesi hem de öğretim becerilerini iyileştirmesi için çeşitli imkânlar sunulmaktadır. Eğitim Fakültesi tarafından doktora öğrencilerine yönelik yürütülen pedagojik formasyon derslerine (Gelişim ve Öğrenme, Öğretimde Planlama ve Değerlendirme) Üniversitede görev yapan istekli öğretim elemanlarının katılabilmesi için belirli bir kontenjan ayrılmaktadır. Erasmus+ Programı personel ders verme hareketliliği faaliyeti kapsamında, öğretim elemanlarımız yurtdışında anlaşmalı olduğumuz üniversitelerde öğrencilere ders verme ve kurumla ortaklaşa akademik/eğitsel faaliyetler gerçekleştirmektedir.

(5.1) Öğretim elemanlarının yurt içi ve yurt dışı kongre, sempozyum, konferans, seminer ve benzeri bilimsel toplantılarla, bilim ve meslekleri ile ilgili diğer toplantılara katılmaları, araştırma ve inceleme gezileri yapmaları teşvik edilmektedir. Bu kapsamda, öğretim elemanları mesleki gelişmelerini sürdürme çalışmalarını için 2016 yılında yurt içine 4860 kez, yurt dışına 1322 kez olmak üzere toplam 6182 kez yedi günden az (Tablo 4) ve yurt içine 187 kez, yurt dışına 294 kez olmak üzere toplam 481 kez ise yedi günden daha fazla (Tablo 5) süre için görevlendirilmişlerdir.

Tablo 4: Akademik Personelin Yurtdışı ve Yurtiçi Görevlendirmeleri (7 günden Az)

2547 / 39. MADDE (Görevlendirme Süresi 7 Günden az Olanlar)		
Unvanı	Yurtdışı Görevlendirme sayısı	Yurtiçi Görevlendirme Sayısı

	Yolluklu	Yolluksuz	Yolluklu	Yolluksuz
Profesör	144	598	557	1.835
Doçent	73	138	181	536
Yardımcı Doçent	51	61	138	331
Öğretim Görevlisi	5	9	39	70
Araştırma Görevlisi	105	103	307	744
Okutman	1	1	14	9
Uzman	10	23	39	60
Toplam	389	933	1.275	3.585

Tablo 5: Akademik Personelin Yurtdışı ve Yurtiçi Görevlendirmeleri (7 günden Fazla)

2547 / 39. MADDE (Görevlendirilme Süresi 7 Günden Fazla Olanlar)				
Unvanı	Yurtdışı Görevlendirme Sayısı		Yurtiçi Görevlendirme Sayısı	
	Yolluklu	Yolluksuz	Yolluklu	Yolluksuz
Profesör	30	70	3	22
Doçent	8	24	7	20
Yardımcı Doçent	19	24	6	9
Öğretim Görevlisi	3	8	1	1
Araştırma Görevlisi	40	57	3	44
Okutman		8	1	70
Uzman	1	2		
Toplam	101	193	21	166

(5.3) Ege Üniversitesi bünyesinde yer alan EÜ EBİLTEM-TTO, yürüttüğü destek programları ve uzman kadrosuyla araştırmacılara birçok konuda destek olmaktadır: Bilimsel araştırma projesi, ek kaynak programı, proje oluşturma geliştirme desteği, bilimsel toplantı düzenleme desteği, bilim adamı daveti programı, bilimsel eğitime destek programı, ölçek büyüme desteği, bilimsel yayın destekleme programı, yayın ödül programı, üniversite-sanayi işbirliği destek programı, hizmet desteği programı, teknik destek programı, yurt dışı bilimsel ilişkiler geliştirme programı, buluş bildirim ödülü programı, AB toplantı katılım desteği, sanayi ziyareti, fikri mülkiyet hakları desteği programı, teknopark başvuru desteği ödül programı, proje mentorluğu ödül programı gibi birçok farklı başlıkta [öğretim elemanlarına destek](#) verilmektedir. Bunun yanı sıra EÜ EBİLTEM-TTO tarafından düzenlenen bilgi günleri ve eğitimler aracılığıyla da araştırmacıların kişisel ve mesleki gelişmeleri desteklenmektedir.

(5.1) Eğitim-öğretim kadrosunun eğitsel performansının izlenmesi ve ödüllendirilmesine yönelik Üniversite genelinde kurulu bir mekanizma bulunmamakla birlikte, bazı birimlerde öğrenci geri bildirimleri anketler ve formlar aracılığı ile toplanmakta, sonuçları ilgililer ile paylaşılmaktadır. Örneğin, Tıp Fakültesi'nde ek ödeme sistemi altında öğretim üyelerinin her ay gerçekleştirdikleri eğitsel etkinlikleri puana dönüştürülerek ek ödeme sisteminde kullanılmaktadır. Bu etkinlikler ders anlatma, öğrenci danışmanlığı, sınavda görev alma, eğitim kurul komisyonlarında görev alma, ders notu hazırlama vb. gibi fakülte'deki eğitimle ilgili tüm iş başlıklarını kapsamaktadır.

6. Öğrenme Kaynakları, Erişilebilirlik ve Destekler

(6.1) Ege Üniversitesi'nde 658 (49.129 m²) derslik bulunmakta olup, öğrenci başına düşen derslik alanı 0,8 m²'dir. Dersliklere ek olarak eğitim ve araştırma için kullanılan diğer fiziksel alanlar 2016 yılı E.Ü. Faaliyet Raporu'nda sunulmuştur.

Eğitim-öğretimin daha iyi yürütülmesi için birimlerin talep ve önerileri doğrultusunda, öğrenme ortamlarının yeterli hale getirilmesine çalışılmaktadır. Üniversitenin internet altyapısı, atölyeler, laboratuvarlar, etkileşimli tahtalar, projeksiyon cihazları, araç ve gereçleri güçlendirilmektedir. Bazı akademik birimlerimizdeki öğrenme ortamlarına ilişkin örnekler ise aşağıda belirtilmektedir:

Ege Üniversitesi Merkez Kütüphanesi'nde 213.382 basılı kitap, 234.020 elektronik kitap, 31.173 elektronik dergi, 53 kurumsal e-derginin yanında 53 adet veri tabanı bulunmaktadır. Hizmete sunulan yayınlar açık raf sistemi ile düzenlenmiş kütüphane araştırmacılarının kullanımına sunulmuştur. Aynı anda 1.800 kişinin yararlanabildiği kütüphane, 600 internet erişim noktasının yanı sıra kablosuz erişim (wireless) olanaklarına da sahiptir. Grup çalışma odası, bilgisayar salonu, 214 kişisel çalışma bölümü, dört adet serbest okuma salonu, altı kişisel kabinin bulunduğu multimedya salonu, beş adet sesli kitap okuma kayıt stüdyosu bulunan kütüphanede, görsel-işitsel materyaller koleksiyonu ve görme engellilere yönelik tarama-çevirme-sesli kitap koleksiyonu hizmetleri de yer almaktadır. Üniversitenin öğretim elemanları ve öğrencileri, elektronik bilgi kaynaklarına üniversite dışından da erişim sağlayabilmekte ve kaynakları tarayabilmektedir.

Devam eden E.Ü. Derslikler ve Merkezi Birimler İnşaatları kapsamında Biyomühendislik Binası (11.600 m²) 2016 yılı sonunda tamamlanarak kullanıcı birime teslim edilmiş olup, inşaat halindeki Elektrik Elektronik Mühendisliği Bölümü Binası (6.400 m²) ve Hemşirelik Fakültesi Binası kısmı (16.400 m²) 2017 yılı sonunda tamamlanacaktır.

(6.3) Ege Üniversitesi'nde eğitim-öğretim alt yapısına verilen önemin yanı sıra öğrencilerin mesleki gelişim ve kariyer planlamasına yönelik etkinlikler de düzenlenmektedir:

1. Bilgilendirme ve Farkındalık Yaratma Toplantıları:

Sağlık Kültür ve Spor Daire Başkanlığı'na bağlı olan Kariyer Planlama ve Mezunlarla İletişim Merkezi, öğrencilerimizin daha iyi kariyer fırsatları elde etmelerini sağlamak amacıyla geleneksel olarak her yıl Nisan veya Mayıs ayında E.Ü. Kariyer Günlerini gerçekleştirmektedir. 29 Nisan 2016 tarihinde EÜ Büyük Spor Salonu'nda yapılan "11. Kariyer Günleri"ne 44 firma katılmıştır. Firma yetkilileri, öğrenci ve mezunlardan iş ve staj başvuruları almış ve öğrencilere çeşitli promosyonlar hediye etmişlerdir.

Aynı zamanda Kariyer Birimi'nin çatısı altında bulunan Mezunlar Ofisi'nde mezunların iletişim bilgilerine, ilgili olduğu sektöre ait iş ilanları da gönderilmektedir.

Bazı birimlerde ayrıca öğrencilere yönelik kongre/kurultaylar düzenlenmekte, meslek odaları ile buluşmalar, kariyer planlamasına yönelik seminer ve paneller düzenlenmektedir. Üniversitede yer alan birçok bölüm, öğrencilerin hazırladıkları bitirme projelerini sergilemekte ve bu projeleri sanayi temsilcilerinin de görmesini sağlamaktadır. Bu sayede öğrenciler hem sektör temsilcileriyle tanışmakta hem de yaptıkları çalışmalarla iş hayatında yapacakları çalışmalarına ilk adımı atmaktadırlar.

2. Öğrencilere Yönelik Mesleki Gelişim Eğitimleri

Ege Üniversitesi'ne bağlı farklı birimler/bölgeler/fakülteler tarafından çeşitli kişisel ve mesleki gelişim eğitimleri verilmektedir. Bunun en başta gelenleri EÜ

EBİLTEM-TTO tarafından organize edilen meristem-

Ege girişimcilik eğitimleri ve Bigg-Sea girişimcilik programlarıdır. Bunların yanı sıra gerek mesleki yeterliliği geliştirmek, gerekse kişisel ve akademik gelişimi sağlamak amacıyla çeşitli eğitimler de verilmektedir.

Ege Üniversitesi'nde Rektörlüğe bağlı olarak "Yenilikçilik ve Girişimcilik Bölümü" kurulmuş olup bu bölüm girişimcilik ve yenilikçilik kapsamındaki dersleri farklı programlarda seçmeli olarak yürütmektedir. Bu dersler ile öğrencilerin girişimcilik ve yenilikçilik konusunda farkındalığının artması hedeflenmektedir.

Üniversite-sanayi işbirliğinde arayüz kurumu olarak çalışan EÜ EBİLTEM-TTO'dan mentörlük ve destek alabilen öğrencilerimiz, projelerini başarıyla hayata geçirebilmekte ve kendi işlerini kurabilmektedirler. Bu kapsamda, ideEGE ve nüvEGE oluşturulmuş, öğrencilerin kariyerlerini planlayabilecekleri imkânlar sunmaktadır. Böylece öğrenciler fikirlerini hayata geçirebilecekleri nüvEGE kuluçkalık/ön kuluçkalıktan yararlanabilmekte ve kuracakları şirketlerini ideEGE bünyesine katarak Ege Üniversitesi Girişimcilik Ekosistemi içerisinde yerlerini alabilmektedirler.

(3.7) Ege Üniversitesi öğrencileri kurum dışı deneyim kazanmak için kendi girişimleri ile buldukları yerlerde yetkili kurulların onayı ile staj yapabilmektedir.

Eğitim-öğretime destek faaliyetleri kapsamında 2016 yılı içerisinde 26 stajyer öğrenci için ARGEFAR laboratuvarlarında etkin bir staj süreci ve uygun çalışma alanı sağlanmıştır.

Ege Üniversitesi'nin İŞKUR ile imzaladığı protokol kapsamında, staj yerleri İŞKUR'a bildirilmekte ve öğrencilerin staj süresince maddi destek almaları sağlanmaktadır. Sadece zorunlu staj için değil, gönüllü olarak yapılan stajlar için de sigorta primi ödenmektedir.

Mezuniyet aşamasına gelmiş öğrencilerin Ege Üniversitesi ile Ege Bölgesi Sanayi Odası'nın birlikte hazırladıkları "Sanayi Deneyim Sertifikası Programı" kapsamında bir yıl süreyle sanayi kuruluşlarında staj yapması, istihdam edilebilirlik için bir imkân yaratmaktadır.

Ayrıca Erasmus+ programı kapsamındaki staj yerleştirme programı ile öğrencilerin bir kısmının stajlarını yurt dışında yapmaları için lojistik ve akademik destek verilmektedir.

(6.4) Ege Üniversitesi'nde engelli ve/veya uluslararası öğrenciler gibi özel yaklaşım gerektiren öğrencilere yeterli ve kolay ulaşılır öğrenme imkânları sağlanmaya çalışılmaktadır. Bu nedenle, Ülkemizde engelliler ile ilgili yasal düzenlemeler doğrultusunda Ege Üniversitesi 23 Temmuz 2008 tarihi itibarı ile Ege Üniversitesi Engelli Öğrenci Birimini (Engelsiz Ege Birimi) kurmuş ve çalışmalarına başlamıştır. Engelsiz Ege Birimi'nin amacı pek çok erişilebilirlik sorunlarını aşarak yükseköğrenime kadar gelen engelli öğrencilerin kurum içinde yaşayacakları sorunları çözerek okul bırakma oranını düşürmek (ki diğer öğrencilere göre altı kat daha fazla okul bırakma oranı vardır), toplumda bağımsız yaşamak için nitelikli bir meslek sahibi olmasını sağlamak ve gelecek için kariyer planlamaya katkı sağlamaktır.

4. ARAŞTIRMA VE GELİŞTİRME

1. Kurumun Araştırma Stratejisi ve Hedefleri

(1.1) Ege Üniversitesi, 60 yıllık geçmişi içinde, sadece eğitim ve araştırmaları ile değil, aynı zamanda araştırma sonuçlarının topluma aktarılması konusunda da önemli faaliyetler yürütmüş, ülkemizde birçok alanda ilklere imza atmıştır.

Yürüttüğü tüm faaliyetleri ile Ege Üniversitesi'nin hedefi, araştırma evrenindeki güçlü yönleri ile bilime ve topluma gerekli ve sürdürülebilir katkı sağlayabilmek olmuştur. Bu doğrultuda, 2014-2018 Stratejik Planında misyon olarak:

"Eğitim ve araştırma alanında bölgesel, ulusal ve evrensel gereksinimleri karşılayan; mesleki ve kültürel olarak donanımlı, değişime açık, bilimsel düşüncüyü yaşam biçimi olarak benimsemiş bireyler yetiştiren; elde ettiği bilgi birikimini toplumun yararına sunan ve temel değerlerine bağlı bir üniversite olmak" ifadesini benimsemiş olan üniversitemiz, kuruluşundan bu yana ulusal ve bölgesel düzlemde topluma katkıları ile ülkemizin önde gelen "dördüncü nesil üniversite"leri arasına girmiştir. 2014-2018 Strateji Planında belirlenen 4 temadan biri olarak "Araştırma" başlığı belirlenmiştir. Diğer başlıkları ise "Eğitim", "Kurumsal Yapı" ve Paydaşlarla İlişkiler" oluşturmaktadır.

Ege Üniversitesi 2016 URAP verilerine göre Dünya genel sıralaması yapan 10 kurumun, 6'sında listeye girmiştir. URAP 2016 listesinde ise Dünya'da 600. ve Türkiye'de ise 5. olmuştur (Tablo 6).

Tablo 6: 2016 URAP Verilerine Göre Dünya Genel Sıralamasında Ege Üniversitesi'nin Yeri

1.1. Araştırma Politikası ve Stratejisi Oluşturma Çalışmalarının Tarihiçesi

Teknoloji ve bilimin gelişmesi mevcut yapıların verimini zorunlu hale getirirken, disiplinlerarası çalışmaların önemini artırmış, uzmanlaşma ve kaynakların rasyonel kullanımı ilkelerini öne çıkarmıştır. Ege Üniversitesi, küresel araştırma ekosistemindeki bu gelişmeler ışığında araştırma faaliyetlerini yönlendirmek, etkinliğini artırmak ve mükemmeliyet odaklarını güçlendirmek amacı ile "Araştırma Politikası ve Stratejisi" çalışmalarını 2009 yılında başlatmıştır.

Şubat 2009'da yapılan "Ege Üniversitesi Araştırma Altyapısı İhtiyaç Belirleme Anketi"ne Ege Üniversitesi'nin farklı birimlerinden 289 araştırmacı katılmıştır. Elde edilen anketlerin analiz edilmesi sonucunda özellikle teknik ve fiziksel altyapı ile proje oluşturma ve yönetimi konularında araştırmacıların ciddi ihtiyaçları olduğu tespit edilmiştir. Bu ihtiyaçları gidermek için belirlenen ve uygulanan yol haritası ile Ege Üniversitesi'nde merkezi bir altyapı sisteminin kurulmasına karar verilmiş ve Kalkınma Bakanlığı destekli Merkezi Laboratuvar "Ege MATAL" kurulmuştur.

Akademik birimlere yönelik olarak kurgulanan ikinci elektronik anket "Ege Üniversitesi Araştırma Ekosistemi Anketi" adı ile 2012 yılında yapılmıştır. Araştırmacıların sanayi ile işbirliği, ulusal ve uluslararası projeler, kontratlı araştırmalar, Fikri-Sınai Mülkiyet Hakları (FSMH) ve girişimcilik konularında mevcut sorun, görüş ve önerilerinin toplandığı ankete farklı birimlerden 542 araştırmacı katılmıştır.

Üniversite içerisinde proje oluşturma ve yönetimi konusunda deneyimli olan EBİLTEM-TTO'nun, proje oluşturma, yönetme ve koordinasyon alanlarında daha iyi hizmet verebilmesine yönelik bu çalışmaya paralel olarak akademik birimlerde öğretim elemanlarının birebir görüşlerinin alındığı "Araştırma Ekosistemi Arama Toplantıları" düzenlenmiştir. Üniversite dışından deneyimli akademisyenlerin moderatörlüğünde, 11 fakülte, Mühendislik Fakültesinin 9 bölümü, enstitü ve merkezlerde düzenlenen bu toplantılardan ve anketlerden elde edilen veriler değerlendirilerek durum tespiti yapılmıştır. Elde edilen bu sonuçlardan her fakülte için "Fakülte Araştırma Ekosistemleri Arama Toplantıları Raporları" hazırlanmış, Ege Üniversitesi Senatosu'nda sunulmuş ve basılı birer kopyası tüm öğretim elemanlarına yollanmış ve [web sayfasında](#) yayınlanmıştır.

2009 yılından bu yana EÜ EBİLTEM-TTO'nun koordinatörlüğünde toplam 1075 araştırmacının katılımı ile gerçekleştirilen 20'nin üstünde toplantı, 3 elektronik anket ve 15 değerlendirme raporunu da kapsayan bu çalışmaların amacı:

“Ege Üniversitesi Ar-Ge ve inovasyon etkinliklerinin yarattığı toplumsal faydanın mevcut durumunu, eksikliklerini ve güçlü yanlarını saptamak ve iyileştirmeye yönelik etkinlikler için bir eylem planı geliştirmek”

olarak tanımlanmıştır.

Ege Üniversitesi TTO'nun kurulması ile birlikte Fikri Mülkiyet Hakları Kurum politikasını belirlemek için çalışma başlatmıştır. Bu kapsamda farklı ülkelerden toplam 7 üniversite FSMH politikasını incelenmiş, ulusal ve uluslararası paydaşlardan da görüş olarak 2014 yılında **Fikri Mülkiyet Hakları Usul ve Esasları**’nı belirlemiştir. Ege Üniversitesi Senatosu tarafından onaylanan bu usul ve esaslar ile üniversite içerisindeki süreçler tanımlı bir hale getirilerek kurumsallaştırılmıştır.

Senatosu tarafından onaylanan bu usul, esaslar ve politika dokümanları ile Ege Üniversitesi, gelecek beş yıldaki araştırma stratejisini şekillendirip, araştırma çalışmalarını öncelikli alanlara odaklayarak etki değerini arttırmayı hedef olarak benimsemiştir. Bu doğrultuda, **“Araştırma Politikası”** oluşturulması çalışmaları, geçmiş deneyimler ve elde edilen kazanımların birikimi ve üniversite içi, yerel, ulusal, uluslararası ve sektörel paydaşları ile katılımçılık politikası kapsamında objektif kriterlere dayanarak yürütülmüştür.

1.2. Araştırma Politikası ve Stratejisi Oluşturma Çalışmaları Metodolojisi

Ege Üniversitesi'nin tüm araştırma ekosistemi dikkate alınmış, son 10 senelik araştırma performanslarıyla harmanlanarak, olabildiğince tüm üniversitenin zenginliklerini kapsayacak bir strateji oluşturulmaya çalışılmıştır.

Bu bağlamda, **Ege Üniversitesi Araştırma Stratejisi** oluşturma çalışmaları bu ön çalışmaların üzerine inşa edilmiştir ve iki bölümden oluşmuştur:

1. Ege Üniversitesi'nin Türkiye’de ilk beşe girdiği öncelikli beş alanın belirlenmesi,
2. Belirlenen öncelikli alanlara yönelik Araştırma Stratejisi dokümanlarının oluşturulması

Çalışmaların başlangıcında, Üniversite Senatosu tarafından Rektör Başkanlığı’nda EÜ EBİLTEM-TTO’nun koordinatörlüğünü yaptığı bir **Araştırma Politikaları Çalışma Grubu** oluşturulmuştur.

Üniversitenin araştırma politikasının ve stratejisinin oluşturulması çalışmaları kapsamında **“dünya üzerindeki farklı iyi uygulamalar”**dan yararlanılmıştır. **Yurtdışında** 18 farklı üniversitenin Araştırma Politikası çalışmaları **örnekleri incelenmiş** bu süreçte uyguladıkları metodolojiler hakkında bilgiler alınmıştır.

Akabinde Ege Üniversitesi olarak kullanılacak metodolojinin belirlenmesi ve bir yol haritası oluşturulması amacı ile araştırma politikası oluşturma konusunda deneyimleri olan 9 uzmanın katılımı ile bir **“Odak Grup”** oluşturulmuş ve süreçte izlenmesi gereken alternatif yöntemler konusunda görüşler alınmış ve aşağıdaki basamakları içeren bir **“Yol Haritası”** belirlenmiştir.

Çalışma grubu bu yol haritası kapsamında **ikincil verilerin toplanması** ve değerlendirilmesini gerçekleştirmiştir.

Bu kapsamda:

- Son 16 yılda (1998-2014) yapılan Ege Üniversitesi adresli Toplam **15,617 adet bilimsel yayın**, önce Web of Science kategorilerine göre (214 kategori), ardından ELSEVIER ve THOMPSON REUTERS veri tabanları anahtar kelimelerine göre incelenmiştir. Üniversitenin farklı uzmanlık alanlarına göre **RAP sıralamasındaki** durumları toplanmıştır. Sonuçta, bu veri tabanlarında dikkate alınan anahtar kelimelerin TÜBİTAK 1000 çağrısı Anahtar Kelimeleri ile örtüşürülemediği nedeni ile tüm makaleler **EBİLTEM-TTO koordinatörleri ve uzmanlarından oluşturulan 10 kişilik bir uzman ekip tarafından** tek tek makale başlıkları ve özetleri incelenerek konularına göre 25 ana anahtar kelime altında gruplandırılmıştır.
- Son 10 yılda, Fen Bilimleri (3.970 adet) ve Sağlık Bilimleri (945 adet) Enstitüleri bünyelerinde **sonuçlanan tezler, kongre düzenlemeleri** (134 adet), **kongre katılımları** (1296 adet) aynı anahtar kelimeler göre sınıflandırılmıştır.
- Son 10 yılda, yürütülmüş **bilimsel araştırma projeleri** TÜBİTAK (793 adet), AB (70 Adet), SAN-TEZ (49 adet), DPT (30 adet), BAP (5.708 adet) **BİDEB destekleri** (441 adet) ve **ödülleri** (254 adet) gruplandırılmıştır.
- Son iki yıldaki, **kontrath projeler** (479 adet), **buluş bildirimleri** (57 adet) ve **patentler** (130 adet), tek tek bu anahtar kelimelere göre sınıflandırılmıştır.
- Öğretim elemanlarının **Teknoloji Geliştirme Bölgelerindeki görevlendirmeleri** (155 adet) ve **öğretim elemanı şirketleri** (35 adet) de anahtar kelimelere göre incelenmiştir.

Bu çalışmalara paralel olarak, Öğretim üyelerinin görüşlerinin alınması için, 10 soruluk bir **“Araştırma Stratejisi Anketi”** düzenlenmiş ve araştırmacıların:

- Akademik çalışmalarının ilgili olduğu; çalışmalarını yönlendirmek isteyebilecekleri ve kendi araştırma alanları dışında disiplinlerarası çalışma yapmayı planladıkları konular,
- Ege Üniversitesinin insan kaynakları ve mevcut altyapı kaynakları açısından en güçlü olduğu alanlar,
- Gelecekte Üniversitemizin kesinlikle yatırım yapması gereken alanlar ve
- Ulusal düzlemde en iyi ilk 5 üniversite içinde bulunduğuumuz alanlar

konularında görüşleri toplanmıştır. Toplam 282 Kişinin katıldığı anketi cevaplayanların dağılımı %33 Profesör, %29 Doçent, %14 Yardımcı Doçent, %24 diğer akademik kadrolar, olarak gerçekleşmiştir. Cevaplayanların yaş grubu dağılımının ise %39 ile 36-45, %30 ile 46-55 arasında olduğu görülmüştür. Anket soruları üç ana başlıkta gruplandırılmış ve Tablo 7’de sunulan sonuçlar elde edilmiştir.

Tablo 7: Ege Üniversitesi Araştırmacılarına Yapılan Anket Sonuçlarının Anahtar Kelimelere Göre Dağılımı

Sonuç olarak tüm bu verilerin değerlendirilebilmesi için ağırlıklı bir matris oluşturulmuş ve veriler ağırlıklandırılmış ve bütünlük olarak değerlendirilmiştir (Şekil 1).



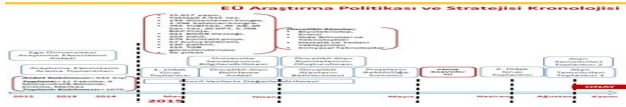
Şekil 1: Değerlendirme matrisi

Tablo 8: Ege Üniversitesi Araştırma Politikası Değerlendirme Matrisi, Değerlendirme Sonuçları

ANAHTAR KELİMELELER	ANKET	PROJELER	FMH	DİĞER	YAYINLAR ORTALAMA	TOPLAM
Biyoteknoloji	12,27	12,24	26,22	8,09	10,78	12,75
Hastalıklar ve Tedavi Yaklaşımları	5,96	2,34	0,00	9,03	26,08	10,62
Biyomedikal	6,65	5,48	14,90	4,34	7,11	7,03
Enerji	3,86	10,01	13,70	3,49	2,97	6,38
Kimyasal Teknolojiler	0,00	4,08	1,53	7,06	10,29	5,17
Gıda Bilimleri ve Teknolojileri	4,30	6,14	5,31	4,95	4,38	5,04
Tekstil Teknolojileri	2,32	7,73	6,53	4,14	1,84	4,40
Bilim, Teknoloji ve Toplum	4,24	9,93	0,23	1,50	0,13	4,04
Bilişim/Bilgisayar Mühendisliği	6,92	2,08	9,13	4,89	2,07	4,03
Cerrahi ve Girişimsel Tıp	7,92	0,03	2,05	3,39	6,02	3,94
Klinik İlaç Araştırmaları	2,93	4,53	9,11	1,84	2,39	3,75
Su Ürünleri	3,64	1,74	0,84	4,20	3,68	2,86

Bu verilere ek olarak, Üniversitemizin son on yıldaki performansı veritabanlarından talep edilmiş ve bu alanların **Rakip Analizi** gerçekleştirilmiştir.

Bu çalışmalar tüm öğretim elemanlarının davetli olduğu ve Rektör başkanlığında gerçekleştirilen “**Üniversite Araştırma Politikası Yöntem Toplantısı**” nda akademik kamuoyu ile paylaşılmış ve yüz yüze görüşler alınmıştır.



Sonuçta, Ege Üniversitesinin araştırma stratejisinde öncelikli olduğu ve Türkiye’de **beş girilebilecek düzeyde altyapı ve araştırma yetkinliği bulunan** aşağıdaki beş alana karar verilmiştir:

- Biyoteknoloji
- Enerji
- Gıda Bilimleri ve Teknolojileri
- Hastalıklar ve Tedavi Yaklaşımları
- Kimyasal Teknolojiler

Öncelikli alana yönelik Araştırma stratejisi hazırlanması kapsamında başlıklar; kurumsal zenginlikler, bölgesel ihtiyaçlar, ulusal öncelikler, global eğilimler açısından irdelenerek, kesişim alanındaki konular ve alt başlıklar “**Ege Üniversitesi Araştırma Stratejisi**” hedeflerini oluşturmuştur (Şekil 3).



Şekil 3: Ege Üniversitesi araştırma stratejisi ekosistemi

Strateji Belgesi'nin hazırlanmasında, öncelikli alanlarda **ulusal ve bölgesel ihtiyaçların belirlenmesi** için çalışma grupları, bölgesel ve ulusal öncelik ve ihtiyaçların göstergelerinden bazıları olan, dış ticaret istatistikleri, Ar-Ge merkezleri, kamu Ar-Ge destekleri ve teşviklerinden yararlanım vb. **ikincil verileri** nitel ve nicel yönden analiz etmiştir.

Buna paralel olarak, **ilgili beş alanda** uzman akademisyen ve sektör temsilcileri arasından seçilen **odak gruplar** oluşturulmuş ve uzmanlık alanlarında çalıştaylar düzenlenmiştir. Düzenlenen **beş çalıştay** çıktısı olarak, uzmanların konu ile ilgili birikimleri, deneyimleri ve vizyonlarından yararlanarak, ulusal ve bölgesel sektörel araştırma öncelikleri ve ihtiyaçları konusundaki görüşleri ile ikincil verilerden elde edilen bilgileri de içeren raporlar hazırlanmıştır.

Öncelikli alanlarda **Global Eğilimlerin belirlenmesi kapsamında**, çalışma grupları, global eğilimlerin tespit edilmesi için gerekli olan istatistikler, AB strateji dokümanları, OECD, Global Innovation Index, EU Innovation Scoreboard gibi uluslararası kantitatif karşılaştırma belgelerinden yararlanılmış, verileri nitel ve nicel yönden analiz etmiştir.

Ek olarak, ön çalışmalarla belirlenmiş beş öncelikli alan ve alt başlıkları kapsamında global ihtiyaçların belirlenmesi için **geniş kapsamlı bir ortak akıl toplantısı** düzenlenmiştir.

Toplam 72 uzman akademisyen ve sektör temsilcisinin katıldığı toplantıda Ege Üniversitesi için belirlenmiş beş öncelikli alanda:

- Dünya nereye gidiyor?

- Tüketici tercihlerinde, pazar taleplerindeki eğilimler nelerdir?
- Bunlar araştırmaları nasıl etkileyecektir?
- Öncelikli başlıklar arasındaki disiplinler arası etkileşimler nelerdir?
- Bu doğrultuda Üniversitemiz Araştırma Stratejik Hedefleri ve Eylemleri nasıl oluşturulmalıdır?

konuları tartışılmıştır.

Ortak Akıl Toplantısı sonucunda, katılımcıların konu ile ilgili birikimleri, deneyimleri ve öngörülleri ile toplanan ikincil verilerden yararlanarak, global araştırma öncelikleri ve ihtiyaçları konusundaki görüşlerini içeren bir rapor hazırlanmış ve bu çalışmanın da desteğiyle ilgili beş alanda araştırma stratejileri geliştirilmiştir.

1.3. Ege Üniversitesi Araştırma Stratejisi

“2017-2022 Ar-Ge Strateji Belgesi” 4 ana stratejik amaç üzerine şekillenmiştir (EK 8). Bu stratejik amaçlar;

- **SA1:** Kurumsal yapının sürdürülebilirliğini ve gelişimini sağlayarak mükemmeliyet hedefli araştırma ortamının yaratılması.
- **SA2:** Dünya çapında öncü araştırmalar yapılabilmesi için disiplinlerarası araştırma ekosisteminin güçlendirilmesi ve Ar-Ge çalışmalarının teşvik edilmesi
- **SA3:** Ulusal, uluslararası paydaşlarla ilişkilerin ve işbirliklerinin geliştirilmesi
- **SA4:** Araştırma sonuçlarından elde edilen birikimin topluma yönelik yüksek katma değerli ürün ve hizmetlere dönüştürülmesi

şeklinde belirlenmiş ve bu stratejik amaçlara ilişkin, alt amaçlar, hedefler ve eylemler belirlenmiş; başarı ölçütleri ortaya konmuştur.

Ege Üniversitesi Öncelikli Alan Stratejileri, Üniversite'nin Araştırma Stratejisini de yansıtmaktadır ve kurumsal stratejik plan çerçevesinde belirlenen akademik öncelikleriyle uyumludur; değer üretebilen ve toplumsal faydaya dönüştürülebilir araştırma ve geliştirme faaliyetlerini teşvik etmektedir.

(1.2) 1.4. Araştırma Faaliyetlerinin Diğer Akademik Faaliyetler (eğitim, öğretim, topluma hizmet) Arasındaki Yeri

Ege Üniversitesi'nin araştırma stratejisi oluşturulurken tüm alanların etkileşim içerisinde olmasına özen gösterilmiş, özellikle eğitim ve öğretime yönelik faaliyetler ve kritik veriler de dikkate alınmıştır. Ege Üniversitesi araştırma ekosisteminde yer alan tüm öğeler bütünsel bir yaklaşımla incelenmiş ve çok boyutlu bir strateji oluşturulmuştur (Şekil 4).



Şekil 4: Ege Üniversitesi araştırma parkı

Ege Üniversitesi araştırma stratejisi, Üniversitedeki araştırma ekosistemi içerisinde yer alan tüm aktörlerin aktif işbirliğini destekleyici bir strateji belgesi olarak planlanmıştır. Bu bağlamda, seçilen öncelikli alanlarda çalışan araştırmacı/bölüm/fakülte/birimlerin birbirleriyle ve diğer öncelikli alanlarla etkileşim içerisinde çalışmalarını, hazırlanan strateji belgesinin en güçlü yanlarındandır.

Ege Üniversitesi kurumsal stratejik planının 4 ana temasından biri olan Araştırma temasının stratejik amacı; “Ulusal ve uluslararası araştırma olanaklarını arttırmak ve Ar-Ge çalışmalarını teşvik etmek” olarak belirlenmiştir. Bu stratejik amaç ile eğitim temasının ana stratejik amacı olan; “Ulusal ve uluslararası alanda eğitim lideri olmak” ile paydaşlarla ilişkiler ana temasının ana stratejik amacı olan; “Paydaşlarla etkileşim kalitesini arttırmak” karşılıklı olarak birbirlerine katkı yapacak amaçlardır.

Gerçekleştirilen bu çalışmada, olabildiğince temel araştırma ile uygulamalı araştırma dengeli bir şekilde kurgulanmaya çalışılmıştır. Strateji çalışmasında temel araştırma ve uygulamalı araştırma birbirinin ikamesi olarak değil, tamamlayıcısı olarak görülmektedir.

Ege Üniversitesi araştırma stratejisi çalışmaları kapsamında Üniversitenin tüm araştırma ekosistemi incelenmiştir. Bu çalışmalar bağlamında özellikle disiplinlerarası çalışmalara yakın olan alanlar üzerinde durulmuş ve en önemlisi seçili alanların birbirleriyle de işbirliği içerisinde çalışabilmeleri göz önüne alınmıştır (Şekil 5). Araştırma stratejisi tüm paydaşların ortak çalışmasını teşvik edici nitelikte olup özellikle disiplinler arası işbirliklerinin artırılması öncelikli konularındandır.



Şekil 5: Ege Üniversitesi öncelikli araştırma alanları olarak seçilen alanların disiplinler arası etkileşimleri

Bunların yanı sıra Üniversite UYGAR Merkezleri ve lisansüstü eğitim yaptıran Enstitüler bünyesinde yer alan çok disiplinli ana bilim dalları altında da Ege Üniversitesi araştırma stratejisi paralelinde disiplinlerarası çalışmalar geliştirilmekte ve desteklenmektedir. Ege Üniversitesi bünyesinde yer alan çok disiplinli lisansüstü programlardan bazıları ve araştırma stratejisiyle ilişkileri şu şekildedir:

- Biyoteknoloji (Biyoteknoloji, Hastalıklar ve Tedavi Yaklaşımları)
- Çevre Bilimleri (Kimyasal Teknolojiler, Enerji)
- Enerji (Enerji)
- Enerji Teknolojisi (Enerji, Biyoteknoloji)
- Nükleer Bilimler (Biyoteknoloji, Hastalıklar ve Tedavi Yaklaşımları)
- Nükleer Uygulamalar (Biyoteknoloji, Hastalıklar ve Tedavi Yaklaşımları)
- Bilgi Teknolojileri (tüm alanlar)
- Nükleer Uygulamalar (Biyoteknoloji, Hastalıklar ve Tedavi Yaklaşımları)
- Bilgi Teknolojileri (tüm alanlar)

Öncelikli alanların belirlenmesi sırasında Ege Üniversitesi araştırma ekosistemindeki tüm paydaşlar dikkate alınmıştır. Bu paydaşların en önemlilerinden birini de Ege Üniversitesi Uygulama ve Araştırma Merkezleri (UYGAR Merkezleri) oluşturmaktadır. Ege Üniversitesi bünyesinde yer alan UYGAR'lar ve laboratuvarlardan disiplinlerarası ve/veya çok disiplinli araştırma faaliyetlerine önemli katkı sunan birimler:

- MATAL (Merkezi Araştırma Test ve Analiz Laboratuvarı Uygulama ve Araştırma Merkezi)

- ARGE-FAR (İlaç Geliştirme ve Farmakokinetik Araştırma-Uygulama Merkezi)
- FABAL (Farmasötik Bilimler Araştırma Laboratuvarı)
- EÜ EBİLTEM-TTO (Bilim-Teknoloji Uygulama ve Araştırma Merkezi)
- Translasyonel Pulmonoloji Araştırma Merkezi (Kurulum Sürecinde)

Ege Üniversitesi bugüne kadar yapmış olduğu çalışmalarla hep öncü olmuş ve toplumla iç içe toplumsal faydayı gözeterek çalışmalarını şekillendirmiştir. Özellikle araştırma politikası çalışmalarıyla birlikte Ege Üniversitesi toplumsal sorunlara bölgedeki paydaşlarla birlikte çözüm üreten, yani bulunduğu bölge için var olan, dördüncü nesil bir üniversite olmayı hedeflemekte ve çalışmalarını bu doğrultuda yönlendirmektedir (Şekil 6).



Şekil 6: Ege Üniversitesi Ar-Ge inovasyon ekosistemi

Kurumlar arası araştırma faaliyetlerinin desteklenmesi yönünde özellikle yönlendirme ve danışmanlık hizmeti anlamında EÜ EBİLTEM-TTO başta özel sektör olmak üzere, Ege Üniversitesi'nin dış paydaşlarla (kamu kurumları, firmalar, STKlar vb.) etkileşim içerisinde ciddi çalışmalar gerçekleştirmektedir. EGE Teknopark alanında Üniversite içi ve dışında konusunda uzman araştırmacılar ile ulusal ve uluslararası sektör temsilcileri işbirliğini geliştirmeye yönelik toplantılar düzenlenmektedir.

Görülmektedir ki, Ege Üniversitesi araştırma faaliyetlerinin diğer akademik faaliyetler (eğitim, öğretim, topluma hizmet) arasındaki yeri tanımlanmıştır.

(1.1)1.5. Araştırma Hedeflerinin Tanımlanması ve Düzenli Gözden Geçirilmesi

Ege Üniversitesi Araştırma Stratejisi Alt Amaçları ve ilgili Hedefler tanımlanmıştır:

SA 1: Kurumsal yapının sürdürülebilirliğini ve gelişimini sağlayarak mükemmeliyet hedefli araştırma ortamının yaratılması;

1.1: Fiziki alt yapının geliştirilmesi ve iyileştirilmesi

- 1.1.1: Mevcut fiziki alt yapının etkin ve verimli kullanılıp kullanılmadığının denetlenmesi ve ihtiyaçların belirlenmesine yönelik mekanizmaların oluşturulması
- 1.1.2: Mevcut fiziki alt yapının bakım onarım teknik destek faaliyetleri ile korunması ve etkin durumda kullanılması
- 1.1.3: Fiziki alt yapının güncellenen ihtiyaçlar doğrultusunda yeni ve modern cihazlarla desteklenmesi ve geliştirilmesi

1.2: İnsan kaynaklarının geliştirilmesi ve yönlendirilmesi

- 1.2.1: Mevcut insan kaynaklarının bilgi birikiminin sinerji yaratacak şekilde değerlendirilmesine yönelik faaliyetler yapılması
- 1.2.2: Mevcut insan kaynaklarının öncelikli alanlarda ve gelişmesi gereken alanlarda bilgi birikimini artırmaya ve yeteneklerini geliştirmeye yönelik faaliyetler yapılması
- 1.2.4: Öncelikli alandaki mevcut zenginlikleri, kurumsal işbirliklerini kullanarak, ortak doktora programları, disiplinler arası programlar gibi araçlarla sanayiye de hizmet verebilecek nitelikte yetkin araştırmacı insan gücünün yetiştirilmesi
- 1.2.3: Araştırmacı kadrosunun öncelikli alanlarda ve gelişmesi gereken alanlarda özellikle proje bütçelerinden sağlanan kaynaklarla yeni ve güncel uzmanlıklara sahip genç araştırmacılar ile geliştirilmesi
- 1.2.5: Kurumsal ödül mekanizmalarının geliştirilmesi ile nitelikli araştırmacıları kurumsal bağlılığını pekiştirilmesi ve yeni araştırmacılar için cazibe merkezi haline gelinmesi

1.3: Maddi kaynakların artırılması ve yönlendirilmesi

- 1.3.1: Mevcut maddi kaynakların belirli bir oranının öncelikli alana ayrılması
- 1.3.2: Öncelikli alanda proje başvuruları ile yeni kaynak yaratılması
- 1.3.3: Yurtdışı araştırma fonlarının kuruma çekilmesine ağırlık verilmesi
- 1.3.4: Kurumsal koordinasyon mekanizmalarını iyileştirerek öncelikli alandaki özgün ve donanımlı altyapıyı kullanarak sektöre yönelik hizmetler tasarlamak ve kaynak yaratılması

1.4: Ulusal, uluslararası paydaşlar ile ortak mükemmeliyet merkezleri oluşturulması

- 1.4.1: Öncelikli alanlar ile ilgili sektörlerde ve paydaşlar arası bir ihtiyaç analizi yapılarak somut eksikliklerin belirlenmesi,
- 1.4.2: Ulusal, uluslararası paydaşlar ile işbirlikleri başlatılması
- 1.4.3: Öncelikli alanlarda mükemmeliyet merkezi başvuruları yapılması

SA 2: Dünya çapında öncü araştırmalar yapılabilmesi için disiplinler arası araştırma ekosisteminin güçlendirilmesi ve Ar-Ge çalışmalarının teşvik edilmesi;

2.1: Kurum içinde öncelikli alanda disiplinler arası ve çok disiplinli çalışmaların artırılması,

- 2.1.1: Araştırmacıların birbirleri ile ortak çalışmalar geliştirebilecekleri fiziksel ve sanal ortamların yaratılması
- 2.1.2: Kurum içinde disiplinler arası ve çok disiplinli araştırma grupları oluşturulabilmesi için kurumsal koordinasyon ve iletişim mekanizmalarının geliştirilmesi
- 2.1.3: Kurum içinde disiplinler arası ve çok disiplinli proje başvuruları için teşvik mekanizmaları geliştirilmesi
- 2.1.4: Proje başvuru ve yürütülmeleri süreçlerinde destek veren mevcut kurumsal birimlerin daha etkin ve verimli çalışabilmeleri için çalışma grupları oluşturularak kurum içi sinerjiler oluşturularak yeni proje başvuruları yapılması
- 2.1.5: Proje başvuru sayı ve bütçelerinin artırılması

2.2: Ulusal ölçekte yüksek kalitede bilimsel araştırma projelerinin oluşturulması ve yürütülmesi için ortam hazırlanması,

- 2.2.1: Ulusal Araştırma projeleri için uygun fon fırsatlarının duyurulma ve araştırmacılara bilgilendirilmelerin özel eylemlerle daha da etkinleştirilmesi ve yaygınlaştırılması
- 2.2.2: Araştırmacılara proje ekipleri oluşturma, proje yazım ve başvuru süreçlerinde destek süreçlerinin iyileştirilmesi
- 2.2.3: Çok paydaşlı büyük ulusal projelerinin yürütülmesi sırasında araştırmacıların bürokratik yüklerinin azaltılması için sistem ve mekanizmaların iyileştirilmesi
- 2.2.4: Ulusal proje başvuru sayı ve bütçelerinin artırılması

2.3: Uluslararası ölçekte yüksek kalitede bilimsel araştırma projelerinin oluşturulması ve yürütülmesi için ortam hazırlanması,

- 2.3.1: Uluslararası araştırma projeleri için uygun fon fırsatlarının duyurulma ve araştırmacılara bilgilendirilmelerin özel eylemlerle daha da etkinleştirilmesi ve yaygınlaştırılması
- 2.3.2: Araştırmacılara proje ekipleri oluşturma, proje yazım ve başvuru süreçlerinde destek süreçlerinin iyileştirilmesi
- 2.3.3: Çok paydaşlı büyük uluslararası projelerinin yürütülmesi sırasında araştırmacıların bürokratik yüklerinin azaltılması için sistem ve mekanizmaların iyileştirilmesi
- 2.3.4: Uluslararası proje başvuru sayı ve bütçelerinin artırılması

2.4: Paydaşlarla ulusal ve uluslararası öncelikler konusunda fırsat ve tehditlerden haberdar olmak için ortam hazırlanması.

- 2.4.1: Ulusal ve uluslararası yasal yaptırımlar, yeni politikalar ve değişikliklerin güncel olarak takip edilmesi
- 2.4.2: Ulusal ve uluslararası Ar-Ge ve yatırım teşviklerinin güncel olarak takip edilmesi
- 2.4.3: Büyük ölçekte yüksek kalitede bilimsel araştırma projelerinin oluşturulması ve yürütülmesi için paydaşlarla periyodik toplantılar düzenlenmesi

SA 3: Ulusal, uluslararası paydaşlarla ilişkilerin ve işbirliklerinin geliştirilmesi;

3.1: Çözüm hedefli araştırma faaliyetlerinin uygulamaya geçmesinin kolaylaştırarak, sektörel ilişki ve işbirliğinin geliştirilmesi ve sanayi kuruluşları arasında tanınırlığın artırılması,

- 3.1.1: Araştırmacıların araştırma uzmanlık ve ilgi alanlarının sektöre daha etkin ve yaygın tanıtılması için yeni eylemler geliştirilmesi
- 3.1.2: Sanayici kurum ve kuruluşlarının Ar-Ge nitelikli ilgi alanlarının belirlenmesi, araştırma ekiplerine daha etkin duyurulması için yeni eylemler geliştirilmesi
- 3.1.3: Etkin ve uygun araştırmacı-sanayi kurum ve kuruluşu eşleştirmesi için uygun ortamlar ve daha etkin mekanizmalar oluşturulması
- 3.1.4: Sanayi ortaklı ve/veya Kontratlı araştırma projelerinin oluşturulma ve yürütülme süreçlerin daha sadeleştirilerek işbirliklerinin kolaylaştırılması

3.2: Ulusal öncelikler kapsamında çok paydaşlı araştırma faaliyetlerinin uygulamaya geçmesinin kolaylaştırarak ulusal kurum ve kuruluşlarla ilişki ve işbirliğinin geliştirilmesi, tanınırlığın artırılması,

- 3.2.1: Araştırma konularında ulusal önceliklerin belirlenmesi mekanizmalarında aktif ve katılımcı yaklaşımlar için politika yapıcı komisyon ve kurullarla işbirliği yapılması
- 3.2.2: Ulusal öncelikli çağrılarının ve proje destek mekanizmalarını daha etkin duyurulması ve kurumsal uzmanlıklarla örtüşen çağrılarda proje başvuruları yapılması için proaktif bir rol üstlenilmesi
- 3.2.3: Ulusal öncelikli alanlardaki çağrılarda oluşacak kurumlar arası çok disiplinli proje ekiplerinin fikri hakları da dahil olmak üzere karşılıklı çıkarlarını koruyacak ve birlikteliğin sorunsuz işleyişi için yalın süreçler tasarlanması
- 3.2.4: Ulusal tanınırlığı arttırmak için iyi uygulama örneklerinin proaktif olarak duyurulması ve tanıtılması

3.3: Global eğilimler kapsamında uluslararası katılımlı araştırma faaliyetlerinin uygulamaya geçmesinin kolaylaştıracak uluslararası kurum ve kuruluşlarla ilişki ve işbirliğinin geliştirilmesi, uluslararası tanınırlığın artırılması.

- 3.3.1: Teknoloji platformları gibi Uluslararası düzlemde karar alınan politika belirleyici gruplarda aktif olarak yer alınmasının teşvik edilmesi
- 3.3.2: Uluslararası çağrılarının ve proje destek mekanizmalarını daha etkin duyurulması ve kurumsal uzmanlıklarla örtüşen çağrılarda proje başvuruları yapılması için proaktif bir rol üstlenilmesi,
- 3.3.3: Uluslararası çağrılarda oluşacak kurumlar arası çok disiplinli proje ekiplerinin fikri hakları da dahil olmak üzere karşılıklı çıkarlarını koruyacak ve birlikteliğin sorunsuz işleyişi için yalın süreçler tasarlanması
- 3.3.4: Uluslararası tanınırlığı arttırmak için iyi uygulama örneklerinin proaktif olarak duyurulması ve tanıtılması

SA 4: Araştırma sonuçlarından elde edilen birikimin topluma yönelik yüksek katma değerli ürün ve hizmetlere dönüştürülmesi;

4.1: Araştırma projelerinden teknolojik hazırlık seviyesi yüksek sonuçlar alınmasının teşvik edilmesi,

- 4.1.1: Projelerini sonuçlandırmış ekiplerin farklı disiplinlerden araştırmacılarla bir araya gelerek devam niteliğinde yeni çok disiplinli ekiplerle işbirlikleri oluşturmalarının teşvik edilmesi
- 4.1.2: Tamamlanmış projelerin geliştirilip devam ettirilerek teknolojik hazırlık seviyelerinin yükseltilmesi (dış paydaş desteği ile) için etkin mekanizmalar geliştirilmesi
- 4.1.3: Araştırma sonuçlarının ticarileştirilme oranlarını arttırmak için iyi uygulama örneklerinin proaktif olarak duyurulması ve tanıtılması

4.2: Araştırma-geliştirme faaliyetlerinin sonuçlarının fikri mülkiyet korunmasının sağlanması,

- 4.2.1: Araştırmacıların projelere başlamadan patent taramaları ile fikirlerinin özgünlüğünün araştırılması konusunda bilinçlendirilmeleri
- 4.2.2: Kurumsal Fikri Haklar Usul ve Esasları'nın eksiksiz uygulanmasının sağlanması ve denetim mekanizmalarının oluşturulması
- 4.2.3: Kurumsal fikri haklar tescilli için fon oluşturulması
- 4.2.4: Araştırma-geliştirme faaliyetlerinin sonuçlarının fikri mülkiyet korunma süreçlerinin yalınlaştırılması ve kolaylaştırılması

4.3: Tamamlanmış projelerin topluma yönelik yüksek katma değerli ürün ve hizmetlere dönüştürülmesinin teşvik edilmesi,

- 4.3.1: Araştırmacıların teknoloji transferi, lisanslama, girişimcilik, şirketleme konularında araştırmacılar arasında farkındalık yaratılması ve bilgilendirilmesi
- 4.3.2: Akademik tabanlı fikri mülkiyetin lisanslanması ve ticarileştirilmesi aşamalarında Teknoloji transferi süreçlerindeki mevzuatın talep ve beklentilerle uyumlaştırılması,
- 4.3.3: Akademisyen girişimciliği ve akademisyen şirketlerinin yaygınlaştırılması için kolaylaştırıcı ve teşvik edici mekanizmalar geliştirilmesi
- 4.3.4: Araştırma sonuçlarının somut ürünlere dönüştürülmesini hızlandırabilmek için daha etkin ve verimli prototip ve tasarım hizmeti desteklerinin verilmesi

4.4: Araştırmacıların Ege Üniversitesi Ar-Ge inovasyon ekosistemi paydaşları ile eşgüdüm içinde çalışması

- 4.4.1: Araştırmacıların Ege Üniversitesi Ar-Ge inovasyon ekosisteminde yer alan Yenilikçilik ve Girişimcilik Bölümü, nüveGE ön kuluçkalık ve kuluçkalık, Ege Üniversitesi Teknoloji Geliştirme Bölgesi, Protelye gibi birimlerden etkin yararlanmalarının sağlanması
- 4.4.2: Merkezi araştırma altyapıları ve merkez laboratuvar (EgeMatal) hizmetlerinden daha etkin ve verimli şekilde yararlanılması
- 4.4.3: Kurumsal çözümlerle ortaklarıyla oluşturulacak özel ve kolaylaştırıcı işbirlikleri ile araştırmacılara tek noktadan mali ve hukuki konularda danışmanlık desteği verilmesi süreçlerinin kurgulanması

Ege Üniversitesi Araştırma Stratejisi kapsamında geliştirilen ve önerilen izleme ve değerlendirme süreçleri, "[4. Araştırma Performansının İzlenmesi ve İyileştirilmesi](#)"de ayrıntılandırılmıştır.

Araştırma stratejisi kapsamında, kurumlar arasında işbirliği çalışmaları başından sonuna kadar EÜ EBİLTEM-TTO tarafından izlenmekte ve koordine edilmektedir. Yapılacak işbirliği çerçevesinde imzalanan protokoller EÜ EBİLTEM-TTO'nun kontrolünden geçtikten sonra süreç başlamakta ve bu sayede başından sonuna tüm sürecin ve çıktılarının takibi sağlanabilmektedir.

Tıp Fakültesi bünyesinde yer alan Proje ve Özel Hizmetler Koordinasyon Merkezi (PROKOM) akademisyenlerin Ege Teknopark ve EBİLTEM-TTO ile ilişkilerini koordine etmekte; uluslararası klinik araştırmalarda kontrol rolünü yerini getirmekte, bu şekilde de kurum ve araştırmacıların haklarını korumaktadır. PROKOM, Türkiye'deki diğer tıp fakülteleri için bir rol model olmuştur.

Ege Üniversitesi araştırma stratejisi çalışması bölümler/fakülteler/merkezler bağlamında değil çalışma alanları bağlamında kurgulanmış ve bu doğrultuda ilgili öncelikli alanlarda çalışan tüm bölümler/fakülteler/merkezleri kapsayacak şekilde belirlenmiştir. Bu bağlamda bölüm/fakülte/merkezle bağlı bir izleme ve değerlendirme yapılmaktansa öncelikli alan bağlamında bir izleme ve değerlendirme planlanmıştır. Araştırma Stratejisi'nin düzenli olarak her yıl gözden geçirilmesi ve bölgesel, ulusal ve uluslararası öncelikler doğrultusunda gerek görülmesi durumunda revize edilmesi ön görülmektedir.

Ege Üniversitesi araştırma hedefleri tanımlanmıştır ve bu hedeflerin düzenli aralıklarla gözden geçirilmesi planlanmaktadır ([Bkz Bölüm 4](#)).

(1.4) 1.6. Yerel / Bölgesel / Ulusal Kalkınma Hedefleri İle Araştırma Stratejileri Arasındaki Bağ

Ege Üniversitesi araştırma stratejisinin hazırlanmasında yerel/bölgesel/ulusal kalkınma hedefleri dikkate alınmıştır. Kurum olarak öncelikle öncelikli alanların Üniversite içerisinde benimsenmesi ve Üniversitede yer alan çalışmaların bu öncelikli alanlar içerisinde kendilerine yer bulmaları amaçlanmaktadır. Çalışmaların devamında bu hedefler daha derinlemesine incelenecektir. Öncelikli alanlara yönelik çalışmaların yerel/bölgesel ve ulusal stratejilerle örtüşmesi, uluslararası eğilimlere yönelimi çalışmanın güçlü yanlarından olacaktır.

Ege Üniversitesi Bölgesel Paydaşları ile sıkı işbirliği yürüten bir Üniversitedir. Bölgedeki farklı kurumlar ile işbirliği içerisinde şehrin ve Bölgenin sadece bugününe değil geleceğine yönelik farklı çalışmalar gerçekleştirmiştir.

Bu çalışmalardan birisi de İZKA, EBİLTEM ve TÜİK işbirliğinde 2012 yılında oluşturulmuş olan [İzmir Bölgesel Yenilik Stratejisi](#) çalışmasıdır. İzmir'in 2007-

2010 yılları arasındaki Ar-Ge ve yenilik göstergelerinin incelendiği ve bu göstergelerin Ankara ve İstanbul ile karşılaştırılarak İzmir'in yenilik sürecinde eksiklikleri ve güçlü yanlarının saptandığı bu çalışmanın sonuçları İzmir'deki değişik paydaşların da desteği ile İzmir'in tamamına yayılmasına çalışılmıştır. Türkiye için Bölgesel düzeyde bir ilk olan İzmir Bölgesel Yenilik Stratejisi çalışması Kalkınma Bakanlığı tarafından da farklı bölgelere örnek olarak gösterilmiştir.

2012 yılı İzmir Bölgesel Yenilik Stratejisi raporunda belirtilen 6 Stratejik Öncelikli Hedef ve 27 Alt Hedefin ne düzeyde gerçekleştiğini, geçen zaman dilimi içerisinde İzmir'in Ar-Ge ve yenilik göstergelerindeki değişimin seyri ve bu göstergelerin sanayi açısından gelişmiş 6 farklı NUT bölgesi ile karşılaştırılmasını yapmak amacı ile, 2016 yılında yeni bir çalışma başlatılmıştır. İZKA, Ege Üniversitesi Teknoloji Geliştirme Bölgesi ve EBİLTEM-TTO işbirliğinde Ar-Ge ve yenilik konularında uzman araştırmacılar tarafından gerçekleştirilen bu çalışma kapsamında 2011-2015 yılları arasındaki Ar-Ge ve yenilik göstergeleri incelenmiştir. Ayrıca yine bu çalışmada "İzmir'in Ar-Ge ve Yenilik Göstergelerinin ve Yenilik Ekosistemi Haritasının Güncellenmesi, Analiz Edilmesi ve Raporlanması" da yapılmıştır. Toplam 11 ay süren çalışma Mayıs 2017 tarihinde tamamlanmıştır. Proje kapsamında toplam iki ara rapor ve bir final raporu hazırlanmıştır. İlk üç ayı kapsayan birinci ara rapor, 2012 yılında oluşturulan İzmir Bölgesel Yenilik Stratejisi Raporu ile İzmir Yenilik Ekosistemi Haritasının detaylı incelenmesini, Ar-Ge ve yenilik gösterge seti içeriğinin güncellenmesini ve bu gösterge setine ilişkin tüm ilgili kurum ve kuruluşlardan gerekli ikincil verilerin toplanması ve analiz edilmesi çalışmalarını içermiştir.

Çalışmanın ikinci dönemini kapsayan rapor da ise özel sektörün Ar-Ge ve yenilik durumunun analiz edilmesi, İzmir yenilik ekosistemi haritasının güncellenmesi, İzmir yenilik ekosistemi içindeki kurumlar arası ilişkilerin tespiti ve bu ilişkilerin ağ haritalaması ile gösterilmesi çalışmaları yapılmıştır. Çalışmanın son raporu ise tüm bu çalışmalardan elde edilen çıktıların tekrar analiz edilerek sentezlenmesi ve İzmir bölgesel yenilik stratejisi izleme ve değerlendirme mekanizmasının önerilmesi ve sunulması faaliyetlerini kapsamaktadır.

Ege Üniversitesi Araştırma stratejisi çalışmalarında Üniversitenin birebir içinde olduğu bu çalışma dikkate alınmıştır. Ayrıca, bölgesel/ulusal ve uluslararası öncelikler ve stratejiler incelenmiştir. Bu kapsamda, İzmir Kalkınma Ajansı tarafından hazırlanan İzmir Bölge Planı (2014-2023), ulusal bazda hazırlanmış çeşitli strateji dokümanları (VİZYON-2023 Strateji Belgesi, Onuncu Kalkınma Planı vb.) ve başta Avrupa Birliği olmak üzere uluslararası kurum ve kuruluşlarca hazırlanmış çeşitli belgeler ve dokümanlar incelenerek, Ege Üniversitesi'nin araştırma ekosistemindeki yetkinliklerini de göz önüne alarak bir çalışma gerçekleştirilmiştir.

Ege Üniversitesi, yerel/bölgesel/ulusal kalkınma hedefleriyle kendi araştırma stratejileri arasında bir bağ kurmaktadır.

(1.5) 1.7. Araştırmaların Sosyo Ekonomik Kültürel Dokuya Katkısı

Ege Üniversitesi bundan önceki 61 yılda olduğu gibi bugünde bölgedeki tüm paydaşlarla birlikte hareket ederek, toplumda öncü, lider ve topluma iç içe bir üniversitedir. Bu bağlamda toplumsal fayda önceliğiyle ve araştırmalarda üniversite-sanayi-kamu-sivil toplum dörtlü sarmalıyla hareket ederek toplumsal sorunlara çözüm geliştirmek Ege Üniversitesi'nin öncelikleri arasındadır.

Bu kapsamda, kurumsal stratejik planında özellikle etkileşime yönelik olarak; Paydaşlarla İlişkiler ana temasının hedeflerinden; "4.3 Mevcut kapasitenin ve eğitim – araştırma sonuçlarından elde edilen birikimin topluma yönelik ürün ve hizmetlere dönüştürülmesi", "4.4 Tıp alanında topluma yönelik sağlanan hizmetlerin geliştirilmesi" ve "4.5 Diş hekimliği alanında topluma yönelik sağlanan hizmetlerin geliştirilmesi" hedefleri sayılabilir.

Ege üniversitesi sektörün talebi doğrultusunda geliştirdiği çok disiplinli lisansüstü programlar ile mezunların yetenek ve yetkinliklerini iyileştirilmesini desteklemekte, nitelikli insan gücü yetiştirilmesine katkı vermektedir.

Ege Üniversitesi yürüttüğü ulusal ve uluslararası projeler ile sanayinin sorunlarını gidererek onların daha verimli ve etkin çalışmasını, yüksek katma değerli ürün ve hizmet üretmesini sağlamaya çalışmaktadır.

Ayrıca, yürüttüğü projeleri le sektörün Ar-Ge ve yenilik kapasitesini geliştirmeye destek vermektedir. 2004-2016 yılları arasında, Türkiye'deki firmalar ile Avrupa'daki firmalar arasında ticari, teknoloji ve araştırma işbirlikleri yapılmasına yönelik yürüttüğü projeler ile bu zamana kadar 276 işbirliği anlaşması imzalanmış, 70 Milyon TL civarında bölgeye katma değer sağlamış ve 430 kişiye yeni istihdam sağlamıştır.

Ege Üniversitesi ürettiği bilgiyi topluma aktararak toplumun sorunlarını çözmeyi bir misyon olarak belirlemiştir. Bu kapsamda 11 tane ticarileştirme anlaşması imzalamış ve 12 tane de akademik start-up kurmuş ve bu bilgileri topluma aktarmıştır.

Ege Üniversitesi Bölgenin eski üniversitesi olması sebebi ile kültürel altyapısını oluşturmuş ve bu konuda önemli etkinlikler düzenlemektedir. 2005 yılından beri geleneksel olarak Ege Üniversitesi Sanat Günler (EgeART) etkinliği düzenlenmektedir. Bu etkinlik ile toplumun kültürel ihtiyaçlarını karşılamaya cevap verirken, sanatın da gelişmesi desteklenmektedir.

Ege Üniversitesi gelişmiş kültürel (konferans salonları, tiyatro alanları vb) ve sportif altyapısı (futbol, basketbol, kapalı yüzme havuzu vb.) ile tüm alanlarda etkinliklerin düzenlenmesine uygundur. Bu altyapıyı toplumun kullanımına da açmaktadır.

Görülüyor ki, yapılan araştırmaların sosyo ekonomik kültürel dokuya katkısı teşvik edilmektedir.

2. Kurumun Araştırma Kaynakları

(2.1) Ege Üniversitesi'nin fiziki/teknik altyapısı araştırma öncelikleri kapsamında çalışmaların yapılması için yeterli sayılabilir fakat büyük bir üniversite olması dolayısıyla mali kaynakların mevcut fiziki/teknik altyapının sürdürülebilirliğinin sağlanabilmesi ve geliştirilebilmesi adına yeterli olmadığı söylenebilir.

2.1. Araştırma ve Geliştirme Faaliyetleri İçin Fiziki Altyapı ve Mali Kaynaklar Oluşturulması ve Etkin Şekilde Kullanımına Yönelik Politikalar ve Stratejiler

Öncelikli alanlara yönelik daha iyi fiziki/teknik altyapı sağlanabilmesi adına Üniversite olarak Rektörlük bütçesinin yanı sıra kaynak bulma çabaları sürekli olarak devam etmektedir. Kurum içi kaynakların araştırma faaliyetlerine tahsisine yönelik çeşitli yöntemler ve çalışmalar bulunmaktadır. Bunlardan birincisi, Döner Sermaye gelirlerinin %5'inin Bilimsel Araştırma Projeleri (BAP) bütçesine aktarılması, ikincisi ise Üniversite özel bütçesinden BAP için ödenek tahsis edilmesidir.

BAP ödenek dağılımında her yıl birimlerin lisansüstü öğrenci sayılarının %33'ü, doktoralı öğretim elemanı sayılarının %33'ü ve yayın sayılarının %34'ünün toplamları alınarak çıkan performansları sonucunda dağıtım oranları hesaplanmaktadır. Bunun yanı sıra öncelikli alanların belirlenmesiyle birlikte, öncelikli alanlarda yapılacak çalışmaların da dikkate alınmaya başlaması hedeflenmektedir.

Hali hazırda süre gelen ve sonuca bağlanması beklenen başka bir önemli destek mekanizması ise TÜBİTAK kurum katkı paylarının, Ar-Ge çalışmalarının yapılması adına kullanılacak olmasıdır. Konuyla ilgili çalışmalar Üniversitede tamamlanmış, yasal mevzuattan kaynaklı birkaç noktanın düzenlenmesi beklenmektedir.

Üniversitemizdeki araştırma ve geliştirme, FMH, ticarileşme ve girişimcilik çalışmalarını özendirme amaçlı olarak 1998 yılından bu yana çeşitlendirilerek sürdürülmekte olan geliştirilmiş EÜ EBİLTEM-TTO destek programları ile öğretim elemanlarına farklı faaliyetleri için ödül puanı olarak destek verilmektedir.

Öğretim elemanları bu puanları akademik amaçlı faaliyetleri için kullanabilmektedirler. Özellikle 2014 yılında açılan Buluş Bildirim Ödül Programı, Fikri Mülkiyet Hakları Ödül Programı, Proje Başvuru Ödül Programı, Disiplinlerarası Proje Ödül Programı, Dergi Editörlüğü Ödül Programı, AB Toplantı Katılımı Desteği Programı, Sanayi Ziyareti Desteği Programı ve Fikri Mülkiyet Hakları Desteği Programı destekleri öğretim elemanları tarafından aktif olarak kullanılmaktadır.

EÜ EBİLTEM-TTO Destekleri bağlamında bakıldığında kurumun araştırma öncelikleri dikkate alınmakta, bunun yanı sıra çok disiplinli çalışmalara öncelik verilmektedir. Bunların yanı sıra fakültelerin/ birimlerin/ kendi alt kriterleri de yine araştırma faaliyetlerine kaynak ayrılmasında önem teşkil etmektedir.

Kurumsal anlamda kaynakların etkin ve verimli kullanımı için tüm üniversite ekstra çaba sarf etmektedir. Kurulan EGE-MATAL (Merkezi Laboratuvar) da araştırma altyapısının tek merkezden sürdürülebilmesi için kurulmuştur. Bu sayede hem dış paydaşlarla etkileşim güçlenecek hem de kaynakların etkin/verimli kullanımı sağlanabilecektir.

Kurum olarak dış kaynakların kullanımı konusunda oldukça aktif olmakla birlikte Ege Üniversitesi gibi büyük hedefleri olan bir üniversite için bu dış kaynakların kullanım ve hizmet üretme oranları halen yeterli değildir. Kamu kaynaklarının sınırlılığı dolayısıyla bugüne kadar ihtiyaç duyulan kaynaklar kurumsal gayretler ile sağlanmış ve sürdürülmektedir. Araştırmacıların alt yapının iyileştirilmesi ve modernize edilebilmesi için dış destekler sağlamaları ve mevcut alt yapıyı kullanarak hizmet üretmeleri ve kaynak yaratmaları teşvik edilmektedir. Ayrıca, özellikle son yıllarda çok ciddi bir başış alımı söz konusu olmuştur. Bu başışlar ağırlıklı olarak araştırma altyapılarının fiziki ve teknik altyapılarını güçlendirmek için kullanılmaktadır.

Mevcut kaynakların etkin kullanımının sağlanabilmesi için, Üniversitenin farklı birimlerinde ilgili öncelikli alanlara yönelik olarak, tarihsel gelişimde elde edilen kazanımlar, uzman araştırmacılar, laboratuvar imkanları, ortak kullanıma açık araştırma alt yapıları belirlenmiştir. [Web sayfası](#) üzerinden bir veri tabanı ile “Ege Üniversitesi Cihaz, Test ve Analiz Envanteri”ne ulaşılabilir.

(2.2) Ege Üniversitesi kurumsal bir strateji olarak iç ve dış paydaşlarla işbirliğini ve kurum dışı fonlardan yararlanmayı teşvik etmektedir. 1994 yılında kurulmuş ve 2013 yılında TÜBİTAK 1513 programı “Teknoloji Transfer Ofisleri Programı Desteği” almış olan EÜ EBİLTEM-TTO'nun ikinci modülü faaliyetleri bu hedefe yöneliktir (Şekil 7).

Modül 2 kapsamında akademisyen ve sanayi temsilcilerine, Ar-Ge ve inovasyonun finansmanı konusunda **ulusal/uluslararası** fon sağlayan kuruluşların **proje çağruları ve takvimlerin duyurulması, ortaklıkların oluşturulması, proje oluşturma, proje hazırlama ve başvuru, proje izleme ile proje yürütme** konularında destek hizmetleri verilmektedir (Şekil 8).



Şekil 7: EBİLTEM-TTO kurgusu



Şekil 8: EBİLTEM-TTO akademisyenlere yönelik olan modül 2 destekleri

Ulusal ve Uluslararası Proje Çağrılarının Duyurulması; E-posta duyuruları ve birebir bilgilendirmeler ile yapılmakta ayrıca, ihtiyaçlara uygun doğru çağrının belirlenmesi için [web sayfasından](#) ulaşılabilen bir “**Proje Pusulası**” aracı geliştirilmiştir. Bunlara ek olarak farklı yazılı dokümantasyon ile (Karşılaştırmalı TÜBİTAK-ARDEB Çağruları Dokümanı, Karşılaştırmalı Üniversite- Sanayi İşbirliği Çağruları Dokümanı, Karşılaştırmalı Uluslararası Proje Destekleri, Yol Haritaları) hazırlanmıştır. Yüz Yüze Bilgilendirmeler ise, açık randevular, araştırmacı / firma ziyaretleri, araştırma destekleri bilgi günleri ve eğitimleri ile sürdürülmektedir.

EÜ EBİLTEM-TTO AB proje ve ortaklık çağrılarını etkin bir şekilde tarayarak ilgili öğretim elemanlarına iletmekte ve başvurularını sağlamaktadır. EÜ EBİLTEM-TTO kendi uluslararası networkü ve TTO uzmanlarının gayretleri ile en doğru ortaklık çağrılarını seçerek ilgili öğretim elemanlarına yönlendirmekte ve bu öğretim elemanlarının proje sürecine destek vererek proje başvurularını yapmalarını sağlamaktadır.

(2.4) 2.2. Proje Performansı

Bu kapsamda 2016 yılında **32 bülten, 250 ortaklık duyurusu, 100'ün üzerinde ortaklık talebi** duyurulmuştur. 2016 yılı proje destekleri incelendiğinde:

- Başvurulan **573 ulusal projeden 124 tanesi kabul** edilmiş ve ulusal projelerde **%21 düzeyinde bir başarı** yakalandığı, Kabul edilen projelerden Ege Üniversitesi'ne toplam **12.8 milyon TL** finansal destek sağlandığı
- Başvurulan **88 uluslararası projelerden 24 tanesi kabul** edilmiş, uluslararası projelerde **%27 oranında başarı** sağlandığı Ege Üniversitesine yaklaşık **7.2 milyon TL** fon gelmesine aracılık edildiği

görülmektedir.

EÜ EBİLTEM-TTO tarafından **2008-2015** yılları arası “Ege Üniversitesi Proje Performans Analizi” gerçekleştirilmiştir. Buna göre, TÜBİTAK Araştırma Desek Programları Başkanlığı tarafından yürütülen ARDEB destekleri araştırmacıların en fazla yararlandığı bilimsel araştırma destek programlarını oluşturmaktadır.

Ege Üniversitesi 2008-2015 yıllarında proje performansında tüm alanlarda (başvuru, kabul, bütçe) Türkiye’de üst sıralarda yer alarak ilk 5 içerisinde istikrarlı bir şekilde bulunmaktadır. (Tablo 9). Üniversitemizin TÜBİTAK-ARDEB projelerinde göstermiş olduğu başarılı performans, üniversitemizin hem araştırma altyapısını güçlendirmekte hem de üniversite araştırmacılarına farklı araştırma olanakları sağlamaktadır. Bunların yanı sıra fakülte altyapılarının oluşumuna da önemli katkılar sunmaktadır. Ege Üniversitesi Tablo 4’de görüldüğü üzere araştırma altyapısını projelerle geliştiren öncü üniversitelerdendir.

Tablo 9: Ege Üniversitesi, TÜBİTAK ARDEB Proje Performansı - Türkiye’deki Sıralaması (2008-2015)

	2008			2009			2010			2011			2012			2013			2014			2015		
	B	K	D	B	K	D	B	K	D	B	K	D	B	K	D	B	K	D	B	K	D	B	K	D
Türkiye Sıralaması	2	1	5	1	2	5	1	2	5	2	3	5	1	2	3	2	2	5	1	2	3	1	4	5

(B: Başvuru, K: Kabul Edilen, D: Destek Alınan Tutar)

Kaynak: TÜBİTAK

Ege Üniversitesi TÜBİTAK-ARDEB proje başvurularında son 8 yılın 5’inde en fazla başvuru yapan üniversiteyken 3’ünde de en fazla başvuru yapan 2. Üniversite konumundadır. **2008-2012 yıllarının proje başvuru ortalaması 258,4’ten, %41,2’lik bir artış göstermiş ve 2013-2015 yılları arasında 365’lik bir ortalamaya ulaşmıştır (Şekil 9).**



Şekil 9: Ege Üniversitesi, TÜBİTAK ARDEB projeleri başvuru sayıları (2008-2015)
Kaynak: TÜBİTAK

Ege Üniversitesi'nin, TÜBİTAK-ARDEB projeleri desteklenme performansı da yine ciddi bir yükseliş göstermektedir. Son 8 yıllık dönemde destek alan üniversiteler arasında ilk 5'teki yerini korumuştur. Bu bağlamda **2008-2012 yıllarının kabul edilen projelerin ortalaması 61'den, %37,7'lik bir artış göstermiş ve 2013-2015 yılları arasında 84'lük bir ortalamaya ulaşmıştır (Şekil 10).**

Şekil 10: Ege Üniversitesi, TÜBİTAK ARDEB projeleri kabul sayıları (2008-2015)
Kaynak: TÜBİTAK

Ege Üniversitesi projelerden aktarılan bütçe bağlamında da Türkiye'de ilk 5'teki yerini geçtiğimiz 8 yıllık dönemde korumuştur. Bunun yanı sıra son yıllarda önemi ve katkı miktarı artırılan Kurum Katkı Payları'nın kullanımı da eklenince, projelerden elde edilen destek miktarı ayrı bir önem kazanmıştır. **2008-2012 yıllarının projelerden alınan destek ortalaması 11.461 milyon TL'den %42'lik bir artış göstermiş ve 2013-2015 yılları arasında 16.275 milyon TL'lik ortalamaya ulaşmıştır (Şekil 11).**



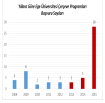
Şekil 11: Ege Üniversitesi, TÜBİTAK ARDEB projelerinden alınan destek tutarı (2008-2015)
Kaynak: TÜBİTAK

AB Çerçeve programları Ar-Ge anlamında kurumların desteklendiği en büyük ve önemli dış destek kaynaklarından birisidir. Ege Üniversitesi bu destekten Türkiye'de ilk yararlanan üniversitelerden biri olmuş ve geçen sürede en fazla yararlanan üniversitelerden biri olma özelliğini korumuştur.

Çerçeve programlarında rekabetin her geçen gün artması ve sürecin zorlaşması araştırmacıları olumsuz etkilemiş olsa da EÜ EBİLTEM-TTO tarafından hayata geçirilen bazı uygulamalar meyvesini son yıllarda vermeye başlamış ve özellikle 2015 yılında Ege Üniversitesi tarihinin Çerçeve Programlarındaki en fazla başvuru sayısına ulaşmıştır (Şekil 12).

Şekil 12: Yıllara göre Ege Üniversitesi Çerçeve Programları başvuru sayıları

2015 yılında başvurulara gösterilmiş olan bu performans kabul sayılarına aynı ölçüde yansımaya da, yine de son yılların en iyi performanslarından birine ulaşmıştır (Şekil 13). Başvurularda gösterilen performansın kabul sayılarına tam anlamıyla yansımamasının birkaç sebebi vardır, bunlardan en önemli ikisi, araştırmacılarımızın yurtdışı lobi çalışmalarının yetersiz olması ve proje ortaklıklarının güçlü olmaması olarak görülmektedir.



Şekil 13: Yıllara göre Ege Üniversitesi Çerçeve Programları kabul sayıları

EU EBİLTEM-TTO tarafından **sürekli olarak tamamlanan ya da devam eden araştırma faaliyetlerinin sonuçları veya kısa vadede beklenen sonuçları izlenmekte ve değerlendirilmektedir.**

(2.5) 2.3. Araştırmacıların İç ve Dış Paydaşlarla İşbirliği

Ayrıca EÜ EBİLTEM-TTO kurumun araştırma altyapısının sürdürülebilirliği ve iç-dış paydaşlarla işbirliği anlamında koordinasyonu üstlenmekte ve süreci desteklemektedir. Özellikle Üniversite-Sanayi İşbirliğinde tek durak merkezi olarak faaliyet gösteren EÜ EBİLTEM-TTO, dış paydaşlarla Üniversite arasındaki işbirliği sürecine destek vermektedir. Bu kapsamda:

- Üniversitenin fiziki ve uzman altyapısını sanayiye tanıtmak,
- Sanayi ile üniversite arasında kontratlı araştırmaları tetiklemek,
- Ulusal ve uluslararası ortak Ar-Ge ve inovasyon projeleri için ortam hazırlamak
- Üniversitede üretilen yeni fikirlerin sanayi ile buluşturmak
- Sektörel sinerjiler oluşturmak

ana hedefleri ile faaliyetler yürütülmektedir.



Şekil 14: EBİLTEM-TTO dış paydaşlara yönelik olan Modül 3 destekleri

Bunun yanı sıra Ege Üniversitesi'nin Teknoloji Geliştirme Bölgesi olan **"Ege Teknopark"** bünyesinde yer alan şirketler (gerek akademik, gerek diğer) kaynakların etkin kullanımı anlamında üniversiteyle yakın işbirliği içerisinde çalışmaktadır. Ege Üniversitesi üst yönetimi kararı ile 2014 yılı sonunda kurulan ve **"Yaşam Bilimleri ve Sağlık"** teması esas alan Ege Teknopark ilk firmalarını 2015 yılında kabul etmeye başlamıştır. Üniversitenin Ar-Ge, inovasyon, ve girişimcilik yeteneklerini geliştirerek ekonomik büyümeye doğrudan katkı sağlayabileceği bu yapının kurulması üniversite için olduğu kadar Bölge ve Ülke için önemli bir kazanç olmuştur. Türkiye'de ilk defa %100 tek bir üniversiteye ait olarak kurulan Ege Teknopark, EBİLTEM-TTO ile etkin işbirliği içindedir.



Şekil 15: EBİLTEM-TTO ve Ege Teknopark işbirliği

Bu işbirliği kapsamında Ege Üniversitesi gerek akademisyenlerine ve öğrencilerine gerekse de sanayi paydaşlarına katma değer yaratan özel hizmetleri kendi oluşturduğu bütünsel (holistik) ve bütünlük (entegre) kurgusu kapsamında hiç kesintisiz sunmaktadır.

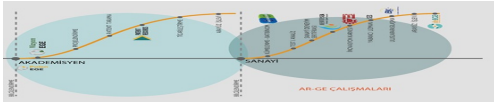
Benzer şekilde, Türkiye’de kamu üniversiteleri arasında Rektörlüğe Bağlı olarak bu konuda açılan ilk ve tek bölüm olan **Yenilikçilik ve Girişimcilik Bölümü** Üniversitemin Ar-Ge, inovasyon ve girişimcilik yeteneklerini artırarak Ege Üniversitesi İnovasyon ve Girişimcilik Ekosistemini olgunlaştırmak amacı ile faaliyetlerini sürdürmektedir. İlk yıl pilot olarak Mühendislik, Ziraat, Eczacılık, Tıp ve Fen Fakültelerindeki öğrencilere seçmeli olarak ders veren bölüm sonraki yıllarda tüm Fakülte öğrencilerini kapsayacaktır.

Ege Teknopark ve EÜ EBİLTEM-TTO arasında imzalanan işbirliği anlaşması gereğince Ege Teknopark kuluçkalık faaliyetlerinin tüm operasyonları EÜ EBİLTEM-TTO tarafından yürütülmektedir. NüvEGE Kuluçka Merkezi *yaşam bilimleri ve donanım odaklı erken aşama start-uplara* bir bütün olarak destek sağlayacak şekilde kurgulanmış bir tematik kuluçka merkezidir. Herhangi bir uzmanlık alanı olmayan, yatay olarak tüm girişimcilerin başvurularını kabul eden hızlandırıcı veya kuluçka merkezlerinden farklı olarak belirli alanlarda çalışan girişimcileri kabul etmektedir. Kuluçka programı özelindeki farklı yaklaşımlar ve bütünlük destek mekanizması kullanılmıştır. Kurgulanan bütünlük mekanizma ile Ege Üniversitesi İnovasyon ve Girişimcilik Ekosistemi, başta öğrenciler ve akademisyenler olmak üzere farklı hedef gruplarının ihtiyaçları karşılayacak şekilde hizmet verir hale gelmiştir.

Üniversitelerin, çeşitli kurum ve kuruluşların, girişimcilerin, serbest mucitlerin ve öğrencilerin geliştirdikleri projelerin tasarımlarının yapılmasının yanı sıra modelleme ve prototiplerinin geliştirilmesi gibi faaliyetler için **“PROTELYE Prototipleme ve Tasarım Merkezi**” adı verilen tam donanımlı bir atölye bulunmaktadır. PROTELYE’nin, herhangi bir sektörün ihtiyacına yönelik düşünülmüş bir fikrin, buluşun, tasarımın; gerçek koşullarında, kullanıcılar tarafından birebir test edildiği, iyileştirildiği ve geliştirildiği bir teknolojik ürün geliştirme, prototipleme ve ticari hale hazırlama merkezi olması hedeflenmektedir.



Şekil 16: EBİLTEM-TTO ve Ege Teknopark işbirliği ile akademisyen ve öğrencilere girişimcilik yetkinliklerini geliştirmeye yönelik kopuntusuz sunulan özel hizmetler



Şekil 17: EBİLTEM-TTO ve Ege Teknopark işbirliği ile akademisyen ve sanayi paydaşlarına ortak Ar-Ge çalışmalarını geliştirmeye yönelik kopuntusuz sunulan özel hizmetler

Ege Üniversitesi elde ettiği bilgiyi topluma aktarmak ve toplumla paylaşmak için farklı kesimlere yönelik proje pazarları, proje yarışmaları, fuarlar ve benzeri etkinlikler düzenlemektedir. Yerel, bölgesel, ulusal ve uluslararası paydaşlar ile işbirliği halinde düzenlenen bu etkinliklerden bazıları Tablo 5’de verilmiştir.

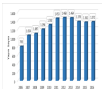
Tablo 10: Ege Üniversitesince Ulusal ve Uluslararası Paydaşlar ile Düzenlenen Etkinlikler (2013-2016)

Proje Pazarı	Tarih	Proje Sayısı	Ziyaretçi
2. Genç Beyinler Yeni Fikirler	25/05/2013	75	500
3. Genç Beyinler Yeni Fikirler	10/05/2014	110	800
AreGE 3	11-12 Aralık 2014	115	650
Sen de Yap İzmir	29-30 Nisan 2015	30	500
ÜSİMP Patent Fuarı 2015	11-12 Kasım 2015	126 patent	500
4. Genç Beyinler Yeni Fikirler	23/05/2015	386	1,000
5. Genç Beyinler Yeni Fikirler	28/05/2016	270	900
ÜSİMP Patent Fuarı 2016	8-9 Kasım 2016	145 patent	600
Sen de Yap İzmir 2016	6-7 Mayıs 2016	Atölye Çalışmaları	500

(2.3) 2.4. Araştırma Faaliyetlerinin Çıktıları ve Sonuçları

Araştırma faaliyetlerinin çıktıları ve sonuçları, yayınlar, patentler ve ticarileşen araştırma sonuçları (lisanslama ve şirketleşme) boyutlarında incelenebilir.

Ege Üniversitesi araştırmacıları tarafından uluslararası endekslerce taranan dergilerde yapılan yayınların yıllara göre dağılımları Şekil 18’de sunulmuştur.



Şekil 18: Yıllara göre ISI-WEB OF SCIENCE (SCI-EXPANDED, SSCI, A&HCI) atf indekslerince taranan Ege Üniversitesi kökenli yayınların sayısı dağılımı (2017-04-12)

Araştırmacıların patent ve faydalı model başvuruları EÜ EBİLTEM-TTO Modül 4 tarafından desteklenmektedir. Bu modül kapsamında yöntem olarak üniversitede elde edilen araştırma sonuçlarının sanayiye ve topluma aktarılmasını mümkün kılacak FMH-Lisanslama yönetim sürecinin tüm basamaklarını kolaylaştırıcı faaliyetler ile Üniversitede FMH portföy yönetimi ve lisanslama kapsamındaki tüm hizmetler gerçekleştirilmektedir. Öğrenci ve öğretim elemanlarının **yenilikçi teknolojiler geliştirmelerini ve buluş bildirimini** yapmalarının teşvik edilmesini, **patent başvurusu, lisanslama/know-devri ve fikri mülkiyet hakları temelli şirket kurulması** süreçlerinde **birebir hizmet/destek** sağlanmasını ve fikri haklar-lisanslama konularında **ileri düzey desteklerin** sunulmasını sağlayan modüldür (Şekil 19).



Şekil 19: EBİLTEM-TTO çıktılara (Fikri Mülkiyet ve Lisanslama) yönelik olan Modül 4 destekleri

Ayrıca, Araştırmaların kalitesini garantilemek amacı ile proje başvurusundan önce patent taraması yapılarak firın özgünlüğünün araştırılması hizmetleri de araştırmacılar verilmektedir. Bu şekilde Patent araştırmaları farkındalığının artması ile güncelliğini yitirmiş, patentlenebilirliği olmayan konularda araştırmaların yürütülmesi kısmen de olsa önlenmeye çalışılmakta ve özgün çalışmaların ortaya çıkmasına katkı sağlanmaktadır.

“Ege Üniversitesi Fikri Usul ve Esasları”, Ege Üniversitesi öğretim elemanlarının ve öğrencilerinin yenilikçi proje fikirleri üretmelerine ve araştırma sonuçlarını

topluma mal edebilmelerine yönelik altyapıyı geliştirerek ortamı iyileştirmek amacı ile hazırlanmış ve Ege Üniversitesi Senatosu'nun 04.02.2014 tarihli 4. toplantısının 11 numaralı kararı ile onaylanarak yürürlüğe girmiştir. Bu kapsamdaki "Fikri Haklar Yol Haritası" Şekil 20'de sunulmuştur.

Ancak 6769 sayılı Yeni Sınai Mülkiyet Hakları yasasının yürürlüğe girmesi ile birlikte bazı belirsizlikler ortaya çıkmıştır (Şekil 21). Bu konulardaki uygulama ilkelerinin ulusal ve kurumsal düzenlemlerde belirlenmesi gereksinimi bulunmaktadır.



Şekil 20: Ege Üniversitesi fikri haklar yol haritası



Şekil 21: 6769 Sayılı Sınai Mülkiyet Kanununa göre kurumsal düzlemde yaşanan belirsizlikler

Ege Üniversitesi araştırmacıları tarafından yapılan patent başvurularının yıllara göre dağılımları Şekil 22'de sunulmuştur.



Şekil 22: Yıllara göre Ege Üniversitesi akademisyenleri patent sayılarının dağılımı

Üniversitemizde araştırmacılar ve öğrenciler tarafından geliştirilen veya geliştirilmekte olan umut vaat edici çalışmaların tespit edilebilmesi için farklı modellerde uygulanmaktadır. Özellikle farklı disiplinlerde araştırma yapan bir üniversite olması nedeni ile değişik yöntemler ile ticarileştirme potansiyeli olan fikirler tespit edilmeye çalışılmaktadır.

Ticarileştirme için kullanılacak yöntemlerin seçilmesi aşamasında aşağıdaki kriterler göz önünde bulundurulmaktadır.

Şirketleşme: Eğer araştırmacının/öğrencinin girişimci olma potansiyeli varsa ve geliştirilen ürün/yöntem; nihai ürün içerisindeki konumu üretilebilirlik açısından uygun durumdaysa; projenin bir girişim haline dönüşebilmesi için ilgili araştırma ekibi "girişimcilik programları" na katılması teşvik edilmektedir. Daha sonra ilgili kamu fonlarına/melek yatırımcılara/venture capital firmalarına yönlendirmeler yapılmakta ve bu firmalar ile eşleştirmeler yapılmaktadır. Araştırmacı grubunun, söz konusu buluş alanında yeterli networkü varsa ve kurulacak olan şirketinde iş geliştirme konularında çalışabilecek bir ekip arkadaşı var ise, bu ekibin şirket kurmaya uygun yapıda olduğu düşünülmektedir. Söz konusu buluş piyasaya hızlı çıkabilecek bir ürün ise, araştırmacı grubu şirket kurmaya yönlendirilmektedir. Bu model, girişimci için yüksek risk taşımakta ancak aynı zamanda lisanslama ile ticarileştirme modeline göre yüksek gelir potansiyeli barındırmaktadır.

Lisanslama ile ticarileştirme: Eğer araştırmacı grubu girişimci olmayı tercih etmiyorsa, ilgili buluşa ait patent başvurusu yapıldıktan sonra potansiyel firmalar ile temas edilmekte ve lisanslama ile ticarileştirme yöntemi tercih edilmektedir. Bu modelde genellikle, ilgili buluşun piyasaya çıkma süresi uzun olup, proof-of-concept veya scale-up için farklı ek kaynaklar ve know-how gerektirmekte, düşük risk ve düşük gelir potansiyeli barındırmakta ve ilgili firma ile araştırmacı grubu arasında yeni Ar-Ge projeleri yapma imkanı vermektedir. Söz konusu proje bu türde ise genellikle, bu model ticarileştirme yöntemi tercih edilmektedir. Lisanslamaya alternatif olarak, devir opsiyonu da kullanılmaktadır.

2015 yılında 4 adet lisanslama sözleşmesi imzalanmış ve bu sözleşmelerden elde edilen lisans geliri üniversitenin Strateji Daire Başkanlığı hesabına gelir olarak kayıt edilmiştir. Ancak halen mevzuat sorunları nedeni ile elde edilen bu gelir, üniversite sisteminin yetersiz kalması sebebiyle hak sahiplerine paylaştırılmamıştır.

Araştırmacıların ve öğrencilerin araştırma sonuçlarını ticarileştirmek maksadıyla şirket kurma çalışmaları EU EBILTEM Modül 5 tarafından desteklenmektedir. **Modül 5** öğrenci ve öğretim elemanlarının **girişimciliğe yönlendirilmesini**, girişimcilik süreçlerinde **birebir destek** sağlanmasını, **iş planı hazırlama**, **mentorluk**, **iş modelleme** ve **şirket kurulumu** gibi konularda **ileri düzey** desteklerin sunulmasını sağlayan modüldür (Şekil 23).

Şekil 23: EBİLTEM-TTO çıktılara (Şirketleşme) yönelik olan Modül 4 destekleri

Ege Üniversitesi araştırmacıları ve öğrencileri tarafından kurulan toplam 19 şirket bulunmaktadır. Ağırlıklı olarak yaşam bilimleri alanında kurulan şirketlerin listesi aşağıda verilmiştir.

Ege Üniversitesi Akademisyen Şirketleri

1. Denosens Biyoteknoloji İlaç Kimya Araştırma Geliştirme Sanayi ve Ticaret Ltd. Şti.
2. Dermis Pharma Sağlık ve Koz. Ürünleri. San. Tic. A.Ş.
3. Egediavac Ar-Ge Hizmetleri Sanayi ve Ticaret Limited Şirketi
4. Epsilon Ege Araştırma Geliştirme Özel Sağlık Hizmetleri Danışmanlık Eğitim Organizasyonu Ltd.Şti.
5. Galaksiya Bilişim Teknolojileri ve Danışmanlık Yayıncılık Sanayi ve Ticaret Ltd. Şti.
6. MultiGen Sağlık hizmetleri ticaret limited şirketi
7. Murat pehlivan arge medikal
8. Npro danışmanlık doğal ve bitkisel biyoteknoloji ürünleri kozmetik san. Tic. Ltd. Şti.
9. Proge araştırma geliştirme elektrik elektronik makine eğitim danışmanlık mühendislik limited şirketi
10. Remoris ağız ve diş sağlığı teknolojileri hizmetleri sanayi ve ticaret anonim şirketi

Ege Üniversitesi Öğrenci-Mezun Şirketleri

1. Bilgi biyotek. Ür. Müh. Dan. Art. Gel. San. Ve tic. Ltd. Şti
2. Diploid biyoteknolojik ürünler izolasyon danışman. Araştır. Geliş. San. Ve tic. Ltd. Şti.

3. Dynel elektromekanik sanayi ve ticaret ltd. Şti.
4. İncensus mekatronik arge ve danışmanlık hizmetleri ticaret limited şirketi
5. Mikrofab mühendislik danışmanlık yazılım sanayi ve ticaret limited şirketi
6. Piezo elektrik elektronik yazılım müh. Ar-ge san. Ve tic. Ltd. Şti.
7. Pikolab mühendislik biyoteknolojik ürünler ve laboratuvar hizmetleri san. Tic. Ltd. Şti.
8. Unit bilişim teknolojileri araştırma geliştirme ve otomasyon sistemleri danışmanlık sanayi ticaret ltd.Şti.
9. Water pollutants extractor kimya sanayi ve ticaret limited şirketi

Ege Üniversitesi kamu tüzel kişiliği sebebi ile kurulan Spin-Off işletmelere ortak olamamaktadır ancak patentlerin devredilmesi ile 2016 yılında öğretim üyeleri tarafından kurulan iki spin-off firmaya ortak olmuştur.

Tüm bu sonuçlara bakıldığında performans ve çıktıların stratejik hedeflerle paralellik gösterdiği ve Ege Üniversitesi'nin öncelikli alanlarının gelişmesi ve güçlenmesine ciddi katkı sağladığı söylenebilir. Ancak, daha iyi çalışmalar için daha çok kaynak sağlanabilmesi gerekmektedir.

Öncelikli alanlara yönelik çalışmaların desteklenmesi adına üniversite içi bazı destek mekanizmaları oluşturulmuş ve yeni destek süreçlerinin oluşturulabilmesi çalışmaları devam etmektedir. Ege Üniversitesi Araştırma Stratejisi dokümanında belirtilen eylemler bu doğrultuda kurgulanmıştır (EK 8).

Bu kapsamda, EÜ EBİLTEM-TTO desteklerinde gerek öncelikli alanların gerekse de disiplinlerarası çalışmaların desteklenmesi yönündeki programlar revize edilmiş veya eklenmiştir. İlgili işbirliklerinin geliştirilmesi ve artırılması amacıyla bir takım destek programları ve teşvik sistemleri yine planlamalar arasında yer almaktadır. Bu birlikteliklerin izlenmesi ve desteklenmesi de EÜ EBİLTEM-TTO aracılığıyla takip edilebilecektir.

Ayrıca, TÜBİTAK kurum katkı paylarının kullanımları ve diğer kamu destekleri önem teşkil etmektedir. **Ege Üniversitesi'nin Performansa dayalı Kurum Hissesi** 2015 ve 2016 yılları için %50 olarak belirlenmiştir. Araştırma Stratejisi çalışmaları kapsamında, Kurum katkı paylarının öncelikli alanların desteklenmesine yönelik kullanımı konusunda birtakım çalışmalar yapılmış, seçilen 5 öncelikli alanla ilgili üniversite içerisinde farklı destek mekanizmaları oluşturulması görüşülmüştür.

Öncelikli alanlarda yapılan çalışmalara ekstra bir destek verilerek diğer alanlarda proje yapan araştırmacıların küstürülmemesi esas alınarak, mevcut kaynaklara ek olarak gelen kaynağın (%30'luk üniversite payı) halen fonlanamayan bazı araştırma ihtiyaçlarına yönlendirilmesi önerilmiştir:

- Üniversiteye ait Patent başvuru giderleri
- Araştırmaların fonlayan kurum ve kuruluşların eş finansman talepleri,
- Araştırma ekosisteminin ortak giderleri (atık bertarafı, vb)
- Araştırma sonuçlarının sergilendiği eşleşme etkinliklerinde Üniversitenin temsili,
- Araştırma alt yapısının sürdürülebilirliği ve etkin kullanımı için gerekli giderler,
- Artırma kalitesini arttırmaya yönelik, akreditasyon ve ISO belgelendirme giderleri

sayılabilir.

Ancak Kurum katkı paylarının kullanımı usul ve esaslarının saptanması, yasal zeminin tam anlamıyla düzenlenmesi ve harcama esaslarının belirlenmesi çalışmaları sürmektedir.

Benzer şekilde, BAP projelerinin Ege Üniversitesi Araştırma Stratejisi'nde seçilen öncelikli alanların geliştirilmesi ve güçlendirilebilmesi için için öncelikli alanları kapsayan disiplinler arası proje çağrılarının çıkılması önerisi getirilmiştir.

Ege Üniversitesi, farklı imkanları kullanarak araştırma ve geliştirme faaliyetleri için fiziki altyapı ve mali kaynaklar oluşturmaya gayret etmektedir ve bunların etkin şekilde kullanımına yönelik politikalara ve stratejileri oluşturmuştur. Araştırma faaliyetlerinin sonuçları izlenmekte ve değerlendirilmektedir.

Araştırmacıların iç ve dış paydaşlarla işbirliğini arttırmak için mekanizmaları bulunmaktadır.

Araştırma çalışmaları için üniversite dışı fonlamaların miktarını arttırmaya yönelik stratejileri bulunmaktadır. Sağlanmış mevcut dış destekler stratejik hedefleri ile uyumlu ve yeterlidir.

3. Kurumun Araştırma Kadrosu

(3.1) Araştırma personelinin atamaları ve alımları, Üniversite Senatosu tarafından belirlenmiş olan "**Ege Üniversitesi Atama Kriterleri**"ne göre yapılmaktadır. Ayrıca bölüm/fakültelerin bu konulardaki ihtiyaçları da bu süreçte etkindir. Bu kapsamda son derece şeffaf bir yöntemle ilgili konuda yetkinliğe sahip kişilerin seçilmesine çaba gösterilmektedir.

(3.2) Ege Üniversitesi Senatosu tarafından belirlenen "Ege Üniversitesi Atama Kriterleri" ile başvuran araştırmacıların yetkinliği ölçülmekte ve değerlendirilmektedir. (3.3) Araştırma kadrosunun yetkinliğinin geliştirilmesi adına Ege Üniversitesi olarak, araştırmacıların kongre, seminer, sempozyum, uzun süreli eğitim programlarına katılımları maddi ve manevi olarak desteklenmektedir. Buna ek olarak EÜ EBİLTEM-TTO destekleri arasında yer alan "Bilim Adamı Destekleme Programı" da yine araştırmacıların yetkinliğinin artırılması adına yapılan çalışmalardandır.

(3.1) Atama ve yükseltmelerde "**Ege Üniversitesi Atama Kriterleri**"ndeki puanlama sistemi uygulanmaktadır. Bu puanlardan en önemlisi yapılan araştırmalardır. Dolayısıyla araştırmacıların, araştırma performansları doğrudan atama ve yükselmelerini etkilemektedir.

Atama kriterlerindeki şeffaflık ve yetkinlik ölçmeye/geliştirmeye yönelik kriterler, mevcut araştırma kadrosunun nitelik olarak sürdürülebilirliğini sağlamaktadır, ayrıca kadro sayılarının korunması ve artırılması da nicelik olarak sürdürülebilirliği getirmektedir.

(3.2) Ege Üniversitesi, mevcut ilkeleri ve mevzuatı ile araştırma personelinin gerekli yetkinliğe sahip olmasını güvence altına almaktadır. Atama ve yükseltme usullerinde araştırma performansının yeri açık şekilde tanımlanmıştır. Yeniden atamalarda uygulanan puan sistemi ve performans uygulaması ile Araştırma kadrosunun yetkinliği ölçülmekte ve değerlendirilmektedir.

(3.4) Araştırma kadrosunun yetkinliğinin geliştirilmesi ve iyileştirilmesi için yeterli olamamakla birlikte Araştırma kadrosu; araştırma, teknoloji geliştirme veya sanat faaliyetleri için kaynaklar elverdiğince teşvik edilmektedir.

4. Kurumun Araştırma Performansının İzlenmesi ve İyileştirilmesi

(4.3)Ulusal düzlemde Ege Üniversitesi'nin "Girişimci ve Yenilikçi Üniversite Endeksi"nde yeri her yıl yayınlanmaktadır (Tablo 6).

Tablo 11: Yıllara Göre Ege Üniversitesi'nin "Girişimci ve Yenilikçi Üniversite Endeksi"nde Yeri

	2013	2014	2015	2016
1. "Girişimci ve Yenilikçi Üniversite Endeksi" toplam puanı	53.0	49.71	54.26	55.19
1. Bilimsel ve Teknolojik Araştırma Yetkinliği puanı	12.8	11.4	11.5	12.5
1. Fikri Mülkiyet Havuzu puanı	4.2	3.4	4.0	4.5
1. İşbirliği ve Etkileşim puanı	16.6	15.7	17.5	16.4
1. Girişimcilik ve Yenilikçilik Kültürü puanı	12.8	13.0	13.7	15.0
1. Ekonomik Katkı ve Ticarileşme puanı	6.6	6.2	7.6	6.8

Ege Üniversitesi'nin araştırma performansı, yıllık olarak farklı raporlar dahilinde ölçülmekte ve değerlendirilmektedir. Sonuçlar, Senato'da ve Yönetim tarafından düzenlenen periyodik toplantılarda duyurulmakta ve yayınlanmaktadır.

EÜ EBİLTEM-TTO tarafından Fakültelerin Proje Performansları araştırılarak, her fakültenin proje performansları ölçülmekte ve bu veriler ışığında kurumsal hedeflere ulaşılmasına ilişkin durum analiz edilmektedir. Bunun yanı sıra, fakültele ayrılan BAP bütçeleri de, fakültelerin yıllık yayın performanslarına göre şekillenmektedir.

Araştırma kalitesi çeşitli şekillerde (araştırma projeleri kapsamında yapılmış yayınlar, alınmış patentleri vb.) değerlendirilmekte ve izlenmektedir. Fen Bilimleri Enstitüsü gibi bazı birimlerde tamamlanmış BAP projelerinden ve doktora tezlerinden araştırma makalesi yapma koşulu bulunmaktadır.

Araştırma performansının değerlendirilmesinde doktora programlarına yönelik veriler de dikkate alınmaktadır. Doktora öğrenimini koordine eden Enstitülerde halen Fen Bilimleri Enstitüsü'nde 1272, Sosyal Bilimler Enstitüsü'nde 831, Sağlık Bilimleri Enstitüsü'nde 613 kayıtlı doktora öğrencisi bulunmaktadır. Mezun ve aktif öğrencilerimizin programlara göre dağılımı <http://ebiltem.ege.edu.tr/doc/c/Ek-4.xlsx>'te sunulmaktadır. Ancak mezuniyet sonrası akademik ortamda ve/veya sanayi kuruluşlarında çalışma oranları ile yurt içi ve yurt dışında çalışma oranlarına ait bilgiler Üniversite'de merkezi olarak takip edilememektedir.

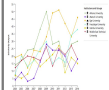
(4.4, 4.5) 4.1. Bölge, ülke ve dünya ekonomisine katkı

Ege Üniversitesi, bölge, ülke ve dünya ekonomisine katkı sağlamaktadır. Özellikle öncelikli alanlarda yapılan çalışmalarda Ege Üniversitesi'nin son 10 yıldaki ulusal ve uluslararası etki değeri belirlenmiştir (Tablo 12-13-14-15-16 ve Şekil 24-25-26-27-28).

Tablo 12: Elsevier SciVAL Veri Tabanına Göre "Biyoteknoloji" Öncelikli Alanında Ege Üniversitesi'nin Ulusal ve Uluslararası Araştırma Evrenindeki Yeri

Karşılaştırılan Parametre	Yayın	Atf Sayısı	Yayın Başına Atf	Atf Alan Yayınlar	Uluslararası İşbirliği Etkisi (%)	Ulusal İşbirliği Etkisi (%)	Dünyada İlk %5 İçindeki Yeri	Türkiye'de İlk %1 İçindeki Yeri
Ege Üniversitesi	2260	19219	9,9	1757	16,1	8,7	106	27
Ankara Üniversitesi	2010	16127	8,6	1541	10,4	8,3	81	23
İstanbul Üniversitesi	1995	18292	8,4	1476	1,5	9,1	143	57
Hacettepe Üniversitesi	1773	24816	13,2	1429	16,5	11,6	153	62
Ortaoğu Teknik Üniversitesi	1509	15931	10,9	1148	13,6	8,6	120	34
Atatürk Üniversitesi	1335	10919	10,5	1020	11,3	10,7	55	19
EGE ÜNİVERSİTESİ'NİN YERİ	1	2	4	1	2	4	4	4

Kaynak: SCI-VAL



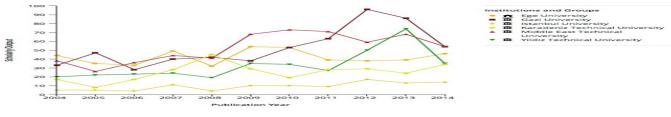
Şekil 24: Ege Üniversitesi'nin "Biyoteknoloji" alanında 2004 - 2014 yılları arasında yapılan yayın sayılarının SciVal veri tabanına göre diğer lider üniversiteler ile karşılaştırılması

Tablo 13: Elsevier SciVAL Veri Tabanına Göre "Enerji" Öncelikli Alanında Ege Üniversitesi'nin Ulusal

ve Uluslararası Araştırma Evrenindeki Yeri

Karşılaştırılan Parametre	Yayın	Atıf Sayısı	Yayın Başına Atıf	Atıf Alan Yayınlar	Uluslararası İşbirliği Etkisi (%)	Ulusal İşbirliği Etkisi (%)	Dünyada İlk %5 İçindeki Yeri	Türkiye'de İlk %1 İçindeki Yeri
İstanbul Teknik Üniversitesi	610	6670	10,9	369	9,9	12,8	9	2,8
Gazi Üniversitesi	580	6159	10,6	406	6,2	13	8,4	2,4
Orta Doğu Teknik Üniversitesi	578	5700	9,9	399	9,6	11,8	9,2	2,4
Ege Üniversitesi	462	7488	16,2	391	17,3	14,6	11	3
Yıldız Teknik Üniversitesi	363	4234	11,7	261	17,3	9,6	10,5	3,9
Karadeniz Teknik Üniversitesi	278	3495	12,6	229	11,4	16,5	11,5	2,9
EGE ÜNİVERSİTESİ'NİN YERİ	4	1	1	3	1	2	2	2

Kaynak: SCI-VAL



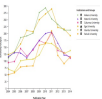
Şekil 25: Ege Üniversitesi'nin "Enerji" alanında 2004 -2014 yılları arasında yapılan yayın sayılarının SciVal veri tabanına göre diğer lider üniversiteler ile karşılaştırılması

Kaynak: SCI-VAL

Tablo 14: Elsevier SciVAL Veri Tabanına Göre "Gıda Bilimleri ve Teknolojileri" Öncelikli Alanında Ege Üniversitesi'nin Ulusal ve Uluslararası Araştırma Evrenindeki Yeri

Karşılaştırılan Parametre	Yayın	Atıf Sayısı	Yayın Başına Atıf	Atıf Alan Yayınlar	Uluslararası İşbirliği Etkisi (%)	Ulusal İşbirliği Etkisi (%)	Dünyada İlk %5 İçindeki Yeri	Türkiye'de İlk %1 İçindeki Yeri
Ankara Üniversitesi	2300	14726	6,4	1678	8,8	5,8	54	15
Çukurova Üniversitesi	2275	15699	6,9	1725	8,8	6,3	65	18
Ege Üniversitesi	1613	13054	8,1	1237	9	7,9	56	16
Atatürk Üniversitesi	1512	1172	7,8	1136	11,1	7,4	38	10
İstanbul Üniversitesi	1302	9254	7,1	988	8,7	6,3	44	16
Selçuk Üniversitesi	1202	7802	6,5	897	6,9	7	27	6
EGE ÜNİVERSİTESİ'NİN YERİ	3	3	1	3	2	1	2	2

Kaynak: SCI-VAL



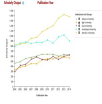
Şekil 26: Ege Üniversitesi'nin "Gıda Bilimleri ve Teknolojileri" alanında 2004 -2014 yılları arasında yapılan yayın sayılarının SciVal veri tabanına göre diğer lider üniversiteler ile karşılaştırılması

Kaynak: SCI-VAL

Tablo 15: Elsevier SciVAL Veri Tabanına Göre "Hastalıklar ve Tedavi Yaklaşımları" Öncelikli Alanında Ege Üniversitesi'nin Ulusal ve Uluslararası Araştırma Evrenindeki Yeri

Karşılaştırılan Parametre	Yayın	Atıf Sayısı	Yayın Başına Atıf	Atıf Alan Yayınlar	Uluslararası İşbirliği Etkisi (%)	Ulusal İşbirliği Etkisi (%)	Dünyada İlk %5 İçindeki Yeri	Türkiye'de İlk %1 İçindeki Yeri
İstanbul Üniversitesi (Cerrahpaşa ve Çapa)	16762	145516	10,36	11806	21,7	7,16	834	311
Hacettepe Üniversitesi	14405	129289	10,56	10514	18,36	9,24	664	243
Ankara Üniversitesi	10018	82949	9,04	7339	14,5	7,98	383	138
Gazi Üniversitesi	8682	57589	7,92	6118	12,68	7,7	208	51
Ege Üniversitesi	8384	65239	8,54	5993	14,8	6,9	306	100
EGE ÜNİVERSİTESİ'NİN YERİ	5	4	4	5	3	5	4	4

Kaynak: SCI-VAL

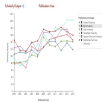


Şekil 27: Ege Üniversitesi'nin "Hastalıklar ve Tedavi Yaklaşımları" alanında 2004 -2014 yılları arasında yapılan yayın sayılarının SciVal veri tabanına göre diğer lider üniversiteler ile karşılaştırılması
Kaynak: SCI-VAL

Tablo 16: Elsevier SciVAL Veri Tabanına Göre "Kimyasal Teknolojiler" Öncelikli Alanında Ege Üniversitesi'nin Ulusal ve Uluslararası Araştırma Evrenindeki Yeri

Karşılaştırılan Parametre	Yayın	Atıf Sayısı	Yayın Başına Atıf	Atıf Alan Yayınlar	Uluslararası İşbirliği Etkisi (%)	Ulusal İşbirliği Etkisi (%)	Dünyada İlk %5 İçindeki Yeri	Türkiye'de İlk %1 İçindeki Yeri
İstanbul Teknik Üniversitesi	6759	66172	11,0	5032	12,2	10,6	542	138
Orta Doğu Teknik Üniversitesi	5249	53442	12,0	4075	14,0	11,0	336	107
Ege Üniversitesi	3980	36056	10,4	3028	12,9	10,3	222	34
Hacettepe Üniversitesi	3832	42159	12,0	3185	9,8	13,1	246	52
Gazi Üniversitesi	3690	31416	9,4	2937	8,2	9,6	155	39
Ankara Üniversitesi	2901	24729	7,8	2290	8,1	7,8	110	24
EGE ÜNİVERSİTESİ'NİN YERİ	3	4	4	4	2	4	4	5

Kaynak: SCI-VAL

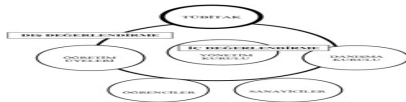


Şekil 28: Ege Üniversitesi'nin "Kimyasal Teknolojiler" alanında 2004 -2014 yılları arasında yapılan yayın sayılarının SciVal veri tabanına göre diğer lider üniversiteler ile karşılaştırılması
Kaynak: SCI-VAL

Tüm bu verilerden de görülebileceği gibi, Ege Üniversitesi özellikle ülke ve bölge ekonomisine göz ardı edilemez bir katkı yapmaktadır. Birçok araştırma veya araştırma çıktıları gerek toplum, gerek sanayi, gerekse de kamu tarafından kullanılmaktadır. Fakat Ege Üniversitesi gibi büyük ve köklü bir üniversite için bu toplumsal fayda yeterli değildir ve artırılmalıdır. Buna yönelik olarak araştırma politikasında farklı stratejiler ve eylemler planlanmıştır.

(4.1) 4.2. Araştırma performansının hedeflerine ulaşmasındaki yeterliliğinin düzenli olarak gözden geçirilmesi ve iyileştirilmesi

Ege Üniversitesi, araştırma performansının kurumun hedeflerine ulaşmasındaki yeterliliğini gözden geçirmekte ve iyileştirilmesi yönünde gayret sarfetmektedir. Birimlerin kendi kurguladıkları bazı tanımlanmış sistematik değerlendirme süreçleri mevcuttur. Örneğin, TTO'nun işleyiş süreçlerinin kurumsallaşması ve ilgili usul ve esasların yasal bir zemine oturtulması için hazırlanan ve Ağustos 2013 tarihinde Ege Üniversitesi Senatosu tarafından onaylanan EÜ EBİLTEM-TTO Yönergesi eksiksiz olarak üniversitenin tüm ilgili birimleri tarafından uygulanmıştır. Yönerge üniversite içerisinde TTO faaliyetlerinin nasıl işleyeceğine dair belirsizlikleri ortadan kaldırdığından 2016 yılında TTO faaliyetleri tüm birimler tarafından benimsenmiştir. Bu kapsamda TTO'nun performans değerlendirmesine yönelik izlenen süreç Şekil 29'da verilmiştir. EBİLTEM-TTO Türkiye'deki ilk ISO Belgeli TTO'dur ve tüm modüllere ait hizmet akış süreçlerinin tanımlanması ile TTO hizmetlerinin kalitesi sürdürülebilir bir hale gelmiş ve her adımda hizmet alıcılarının aynı kalitede, daha kısa sürede en etkili hizmeti almaları sağlanmıştır.



Şekil 29: Ege Üniversitesi EBİLTEM-TTO iç ve dış değerlendirme süreçleri

Ayrıca, Paydaşlarla Birebir Değerlendirme, İç Değerlendirme, Etkinlik Değerlendirmeleri ve Personel Değerlendirmeleri ile Ar-Ge, inovasyon, destekler ve girişimcilik ekosisteminde yer alan paydaşların görüşleri alınarak gerekli görülen iyileştirmeler yapılmaya, hizmet çeşitliliği ve kalitesi artırılmaya çalışılmaktadır.

Ancak, bu yöntemler halen yeterli seviyede bulunmamaktadır. Daha etkin, gerçekçi ve derinlemesine analiz yapılabilecek değerlendirme ve izleme sistemleri oluşturulması planlanmaktadır.

Şekil 30'da önerilen araştırma stratejisi performans değerlendirme ve iyileştirme sisteminin yeterliliğinin gözden geçirilmesi ve iyileştirilmesine yönelik daha

sistematik bir yaklaşım oluşturacağı öngörülmektedir.



Şekil 30: Araştırma stratejisi performans değerlendirme ve iyileştirme sistemi önerisi

5. YÖNETİM SİSTEMİ

1. Yönetim ve İdari Birimlerin Yapısı

(1.1) 1. Yönetim ve İdari Birimlerin Yapısı

Ege Üniversitesi akademik ve idari yapılanması ile yönetim ve işleyişi 2547 sayılı Yükseköğretim Kanunu ile 124 sayılı “Yükseköğretim Üst Kuruluşları ile Yükseköğretim Kurumlarının İdari Teşkilatı Hakkında Kanun Hükmünde Kararname” hükümleri ve bunlara ilişkin ikincil mevzuatlar çerçevesinde oluşturulmuş olup işleyişini sürdürmektedir. Üniversitenin teşkilat yapısını gösteren şema 2017 yılı Şubat ayında güncellenmiş olup [Ek 1’de](#) yer almaktadır. 2017 yılı başında kurulan Dış Hekimliği Uygulama ve Araştırma Merkezi de şema içerisinde yer almaktadır. 2016 yılında Beden Eğitimi ve Spor Yüksekokulu, Spor Bilimleri Fakültesi’ne dönüştürülmüş; ayrıca Sağlık Bilimleri Fakültesi kurulmuştur. 2016 yılında Ege Üniversitesi, 15 fakülte, 9 enstitü, 6 yüksekokul, 10 meslek yüksekokulu, 35 araştırma ve uygulama merkezi, 6 bölüm, Genel Sekreterlik, İç Denetim Birimi, 8 daire başkanlığı, 1 hukuk müşavirliği ve 9 merkez biriminden oluşmaktadır.

Üniversitenin en yüksek karar verme organı, Üniversite Senatosu’dur. Üniversite Senatosu 2547 sayılı Kanununun 14 üncü maddesinde belirtilen görevleri yerine getirmektedir. Üniversitenin ikinci üst düzey karar organı Üniversite Yönetim Kurulu’dur. İdari faaliyetlerde Rektör’e yardımcı bir organdır. Üniversite Yönetim Kurulu 2547 sayılı Kanununun 15 inci maddesinde belirtilen görevleri yerine getirmektedir. Diğer yandan, ilgili Rektör yardımcılarının sorumluluğunda eğitim-öğretim ve araştırma süreçlerinin işleyişi eğitim, bilimsel araştırma ve mevzuat komisyonları gibi çeşitli kurul ve komisyonlar tarafından yürütülmektedir.

Fakülte yönetimi dekan, fakülte kurulu ve fakülte yönetim kurulundan; enstitü yönetimi enstitü müdürü, enstitü kurulu ve enstitü yönetim kurulundan; yüksekokul yönetimi yüksekokul müdürü, yüksekokul kurulu ve yüksekokul yönetim kurulundan oluşmaktadır. Üniversitenin idari yapısı ise Rektör’e bağlı bir Genel Sekreter, İç Denetim Birimi, Daire Başkanlıkları, Hukuk Müşavirliği, müdürlükler ve eğitim birimlerinde fakülte/yüksekokul/enstitü sekreterlikleri şeklinde teşkilatlandırılmıştır. (1.2) 2016 yılında 5018 Sayılı Kamu Mali Yönetimi ve Kontrol Kanunu ile Üniversitenin yönetsel yapısında köklü düzenlemeler getiren iç kontrol sistemi konusunda çalışmalar devam etmiştir. Ege Üniversitesi İç Kontrol Standartları Uyum Eylem Planı, 10.07.2009 tarihinde hazırlanarak Maliye Bakanlığı’na gönderilmiş ve 2016 yılında revize edilmiştir. İç kontrol standartları kapsamında çalışmalar yapmak üzere kurulan İç Kontrol Kurulu ve alt grupları 2016 yılında standartlar üzerinde çalışmaya devam etmiştir.

2016 yılı sonu itibarıyla kontrol ortamından 20 eylem, risk değerlendirmeden 6 eylem, kontrol faaliyetlerinden 1 eylem, bilgi ve iletişimden 5 eylem olmak üzere toplam 32 eylem gerçekleşmiştir. Ayrıca kontrol ortamından 2 eylem, risk değerlendirmeden 7 eylem, bilgi ve iletişimden 3 eylem ve izlemeden 7 eylem olmak üzere toplam 19 eylem süreçler içerisinde yerleştirilmiş olup uygulamaya devam edilen eylemlerdir.

(2.1) 2. Kaynakların Yönetimi

Üniversite, akademik personeli 2914 sayılı Yüksek Öğretim Personel Kanunu, idari personeli 657 sayılı Devlet Memurları Kanunu, işçi statüsünde görev yapan personel ise 4857 sayılı İş Kanunu hükümleri gereğince görev yapmaktadır. Bunun yanı sıra çeşitli hizmetlerin gerçekleştirilmesi için, ihale sureti ile hizmet alımı şeklinde personel de istihdam edilmektedir. Üniversitede 3.130 akademik, 3.415 idari (657 Sayılı Devlet memurları Kanununun 4/A, B, C maddelerine göre), geçici işçi kadrosunda 79 ve sürekli işçi kadrosunda 36 personel olmak üzere toplam 6.660 personel görev yapmaktadır. 2016 yılının ilk yarısına kadar akademik kadrolar anabilim dalları bazında dağıtılmışken, üst yönetim değişikliğini takiben torba kadro sistemine geçilmiştir. Merkezi yapı ve sınav sistemi nedeni ile üniversiteler idari personel seçimi ve kontenjanları konusunda çeşitli güçlükler ve sınırlılıklar yaşanmaktadır.

Üniversite akademik personelinin kadro durumu, cinsiyeti, yaş dağılımı ve hizmet sürelerine göre durumları [2016 yılı Faaliyet Raporu’ndan](#) detaylı olarak incelenebilir.

Faaliyet raporunda yer alan tablolara göre, akademik personelin yaklaşık 1/3’ünün profesör ve yine yaklaşık 1/3’ünün araştırma görevlisi olduğu ifade edilebilir. Gerek kadro unvanları açısından gerekse cinsiyet dağılımı açısından akademik personelin dengeli bir dağılım gösterdiği görülmektedir. Aynı şekilde, akademik personelin yaş gruplarına göre dengeli dağıldığı ve hizmet süreleri açısından ise deneyimli olduğunu söylemek mümkündür.

Üniversitede görevli 3100 idari personelin önemli bölümünün genel idari hizmetler sınıfında olduğu ve hizmet sürelerinin çoğunlukla 16 yılın üzerinde olduğu da görülmektedir.

(2.2) Ege Üniversitesi akademik personelinin atama ve yükseltmeleri, 2547 sayılı Yükseköğretim Kanunu ve ilgili diğer yönetmelikler gereğince yapılmaktadır. Bunun yanı sıra, [Ege Üniversitesi’nde akademik kadrolara atama ve yükseltme kriterleri](#) de bulunmakta ve akademik yeterlilikleri iyileştirmek yönünde güncelleştirmeler yapılmaktadır. Üniversite idari personeli ise 657 sayılı Devlet Memurları Kanunu’na tabidir. 657 sayılı Kanun’un 4. maddesinde belirtilen istihdam şekilleri çerçevesinde ve ilgili mevzuatlara göre atanmakta ve çalışmaktadırlar. Ayrıca Üniversitede görev yapmakta olan akademik ve idari personel, öğrenim gören öğrenciler, kurum dışındaki kişi, kurum ve kuruluşların olağanüstü gayret ve çalışmaları ile emsallerine göre başarılı görev yapmaları halinde, çalışmalarında ve hizmetlerinde göstermiş oldukları yüksek performans göz önünde bulundurulurken, başarılarının desteklenmesi amacıyla hazırlanan [Ege Üniversitesi Ödül Yönergesi](#) halen yürürlüktedir.

Ege Üniversitesi “Yükseköğretim Üst Kuruluşları ile Yükseköğretim Kurumları Personeli Görevde Yükselme ve Unvan Değişikliği Yönetmeliği” hükümleri uyarınca, liyakat ve kariyer ilkeleri çerçevesinde, hizmet gerekleri ve personel planlaması esas alınarak suretiyle görevde yükselme ve unvan değişikliği sınavları da yapılmaktadır. Bununla beraber, “Aday Memurların Yerleştirilmesine İlişkin Genel Yönetmelik” ile “Ege Üniversitesi Hizmet İçi Eğitim Yönetmeliği” hükümleri uyarınca aday memurların özlük hakları ve atandığı kuruluş hakkında genel bilgi edinmesi amacıyla düzenlenen temel ve hazırlayıcı eğitimler ve gerekli olduğu durumlarda mesleki kadrolara atanan personelin (Örneğin. hemsire) uyum sağlaması amacıyla düzenlenen mesleki eğitimler yapılmaktadır.

(2.3) Ege Üniversitesi personellerinin eğitim ve liyakatlerinin üstlendikleri görevlerle uyumunu daha iyi belirleyebilmek amacıyla, Ege Üniversitesi İç Kontrol Eylem Planı’nın Kontrol Ortamı başlığında KOS 2.2-1, KOS 2.2-2, KOS 2.3-1, KOS 2.4-1, KOS 2.6-1, KOS 2.7-1, KOS 3.5-1, KOS 3.5-2, KOS 3.7-1, KOS 3.7-2, KOS 3.7-3, KOS 3.8-1, KOS 3.8-2, KOS 4.1-1 kod numaraları ile belirtilen 14 eylemin 2016 yılına ait gerçekleşme durumları, EÜ İç Kontrol Uyum Eylem Planı 2016 Yılı Gerçekleşme Raporu’nda belirtilmektedir. İlgili rapor, 2016 yılı Aralık ayında güncellenerek Maliye Bakanlığı’na gönderilmiştir.

(2.4) Ege Üniversitesi mali kaynakları, özel bütçe ve döner sermaye bütçesinden oluşmaktadır. Bu kaynaklara ilişkin iş ve işlemler, 5018 Sayılı Kamu Mali

Yönetimi Kontrol Kanunu, Bütçe Kanunu ve diğer mevzuatlar çerçevesinde etkin ve verimli bir şekilde yürütülmektedir. Her türlü mali kaynak bütçe ile ilişkilendirilmekte ve belirlenmiş olan esas ve usuller çerçevesinde harcanmaktadır.

Üniversite özel bütçesinin yaklaşık % 90'lık kısmı hazine yardımıyla oluşmaktadır. %10'luk kısmı ise ikinci öğretim, yaz okulu, tezsiz yüksek lisans, uzaktan eğitim, öğrenci harç gelirleri, kira gelirleri, yurt-yatak gelirleri, sosyal tesis işletme gelirleri, döner sermayeden aktarılan BAP payları, bağış ve yardımlar gibi öz gelirlerden oluşmaktadır. Bunun yanı sıra, Öğretim Elemanı Yetiştirme Programı kapsamında YÖK'ten aktarılan burs tutarları da öz gelirler kapsamında değerlendirilmektedir.

Üniversite özel bütçesinin hazırlanması, Haziran ayından Kasım ayına kadar süren altı aylık yoğun bir çalışma takvimini kapsamaktadır. Bu çerçevede, üniversitenin geçmiş üç yıla ve gelecek üç yıla ait her türlü beşeri ve fiziki kaynaklarına ilişkin bilgiler hazırlanmaktadır. İhtiyaç duyulan her türlü mal ve hizmetin niteliği, miktarı, sayısı, adedi, fiyatı gibi unsurların tüm detayları hesap edilip çıkarılmakta ve belgelendirilmekte, bunlara ilişkin bilgi, form, cetvel gibi belgeler üretilmekte, üniversitenin bütçe teklif taslağı oluşturulmakta, ilgili Bakanlıklar (Maliye ve Kalkınma Bakanlıkları) nezdindeki görüşmeler etkin bir şekilde gerçekleştirilmekte ve diğer süreçlerin tekâmülü sonucu kanun tasarısı haline getirilmektedir.

Sene başından itibaren uygulamaya alınan bütçenin, aylık ayrıntılı finansman programlarının oluşturulması ve vize süreçlerinin yapılması akabinde dönemsel olarak bütçe ödeneklerinin birimlere dağıtılması, ilave ödenek ihtiyaçlarının karşılanması, ödenek ekleme ve aktarma işlemlerinin zamanında ve doğru bir şekilde yapılması, yatırım ve bütçe uygulama sonuçlarına ilişkin raporların düzenlenmesi gibi işlemler yürütülmektedir.

Bütün bu çalışmalara rağmen, gerek orta vadeli planlar gerekse de ülkenin makroekonomik hedefleri çerçevesinde istenilen/beklenen ölçüde bütçe/ödenek tahsis yapılamamaktadır. Yıl içerisinde alınan ilave ödenekler veya yaratılan ilave gelirler ile ihtiyaçlarımız karşılanmaya çalışılmaktadır.

Hazine ödenekleri karşılığı nakit akışı için ise aylık ve üç aylık harcama öngörülere çerçevesinde Maliye Bakanlığı tarafından nakit tahakkukları kesilerek Hazine Müsteşarlığı'na gönderilmektedir. Hazine Müsteşarlığı ilgili aydaki nakit/ödeme planına göre Üniversiteye belirli tutarlarda nakit göndermektedir. Bu işlemler için planlı ve doğru harcama öngörülerinde bulunularak ihtiyaç duyulan nakit tutarlara ilişkin olarak Maliye Bakanlığı nezdindeki işlemler takip edilmekte, akabinde Hazine Müsteşarlığı nezdinde gerekli takibatlar yapılarak nakit tutarların zamanında Üniversite banka hesabına intikali sağlanmaktadır.

Öz gelir gerçekleştirmeleri de takip edilmekte; gelir tutarları karşılığı olarak ilgili birimlerle görüşülerek ödenek kayıtları gerçekleştirilmektedir.

Her türlü mali veya mali sonuç doğuran işlemler, Maliye Bakanlığı tarafından geliştirilen; "E-bütçe", "say2000i", "KBS", "HYS", taşınır işlemleri de "taşınır kayıt kontrol yönetim sistemi (TKYS)" otomasyon sistemleri üzerinden yürütülmektedir.

Ege Üniversitesi'nin 2016 yılına ilişkin mali/bütçe bilgileri aşağıda sunulmaktadır.

Tablo 17: 2016 Yılı Bütçe Ödenekleri ve Harcama Bilgileri

Yukarıdaki tabloda da görüleceği üzere sene başı bütçe başlangıç ödenekleri toplamı 656.263.000 TL. iken yıl içerisinde ilave ödenek temin edilmesi veya ilave gelir yaratılması sonucu yılsonu ödenek toplamı 712.618.714 TL'ye ulaşmıştır. Elde edilen ilave ödenek veya yaratılan gelir şüphesiz ki özel gayretlerin ve etkin bir çalışmanın sonucudur. Toplam harcamaların önemli bir bölümü (%55.8) personel harcamalarına aittir.

Döner sermaye kapsamında yürütülen faaliyet ve hizmetler ise döner sermaye bütçesi içerisinde yürütülmektedir. 2016 yılında Üniversitemizin 40 birimi döner sermaye kapsamında faaliyet ve hizmet yürütmüş, çeşitli miktarlarda gelir elde etmiş ve gider gerçekleştirmişlerdir.

2016 yılı sonu itibari ile döner sermaye üzerinden toplamda 446.491.002,11 TL gelir elde edilmiş, buna mukabil 559.001.032,59 TL gider gerçekleşmiştir. Elde edilen gelirin ve yapılan giderin %90'lık kısmı Tıp Fakültesi Hastanesi'nin faaliyet ve hizmetlerine aittir. Giderin, gelirden fazla olmasının sebebi ise; Hastane sağlık hizmetlerine konu fiyatlamalara yaklaşık on yıldır zam yapılmaması buna mukabil gider kalemlerine konu mal ve hizmetlerin ise sürekli artış göstermesinden kaynaklanmaktadır.

(2.5) Ege Üniversitesi 1 merkez, 9 çevre kampüsü ve diğer alanlar olmak üzere toplam 27.449.055,8 m2 alana sahiptir. Bu alanların 21.509.892,81 m2'si Maliye Hazinesi, 326.545 m2'si Orman Bakanlığı, 3.114 m2'si Karşıyaka Belediyesi, 22.709,03 m2'si Kredi Yurtlar Kurumu, 3.620 m2'si ise Gaziemir Belediyesi tarafından, 1.964 m2'si Menemen Belediyesi tarafından tahsis edilmiş olup, 32.572 m2'lik alan da Maliye Hazinesi tarafından, Teknoloji Geliştirme Bölgesi'ne tahsis edilmiştir. Ege Üniversitesi mülkiyetinde olan alan ise 5.548.638,56 m2'dir. Ege Üniversitesi mülkiyetinde olan 45.273 m2'lik alan Kredi Yurtlar Kurumu'na, 51.144,19 m2'lik alan Teknoloji Geliştirme Bölgesi'ne, 3.948,44 m2'lik alan Emniyet Genel Müdürlüğü'ne, ve 24.048,97 m2'lik alan da Milli Eğitim Bakanlığı'na tahsis edilmiştir. Üniversite, Rektörlük ve bağlı birimler 77.742 m2, fakülteler 581.777 m2, enstitüler 15.214 m2, yüksekokullar 76.040 m2, kapalı spor alanları 27.962 m2, sosyal ve kültürel alanlar 60.976 m2 olmak üzere toplam 839.711 m2 kapalı alana sahiptir. Üniversite kampüsünde; en son teknoloji ile donatılmış modern bir kütüphane ile kapalı yüzme havuzu, kapalı spor salonları, futbol, basketbol, mini-futbol, tenis kortları gibi spor tesisleri, toplum merkezi, sergi alanları ve kongre, seminer, kültür ve sanat etkinlikleri için hizmet veren Prof. Dr. Yusuf VARDAR - MÖTBE - Kültür Merkezi ve öğrencilerin barınma ihtiyaçlarını karşılayabilecekleri Öğrenci Köyü, kafeteryalar, öğrenci çarşısı, akademik personel ve öğrenciler için lokal ve konukevi mevcuttur. Ayrıca merkez kampüs dışında; Konak'ta Atatürk Kültür Merkezi, Çeşme, Urla, Aliğa ve Ödemiş'te yüksekokulları, Tire, Bergama, Bayındır, Gaziemir, ve Ödemiş'te meslek yüksekokulları, Urla ve Tuzla'da su ürünleri tesisleri, Menemen'de Deneme İstasyonu ve Üretim Çiftliği, Kurudağ'da Rasathane, Özdere'de hem öğrencilerin hem personelin faydalandığı Yaz Kampi bulunmaktadır.

Söz konusu taşınmazların yönetimi çerçevesinde Yapı İşleri ve Teknik Daire Başkanlığı bünyesinde Emlak Müdürlüğü oluşturulmuştur. Taşınmazlar, tapu kayıtlarındaki veriler doğrultusunda ve değerlerine göre kayıt altına alınmış olup, aynı zamanda muhasebe kayıtlarında da gösterilmekte ve amortisman (yıpranma payı) işlemlerine tabi tutulmaktadır. Bunun yanı sıra, taşınmazlara değer katan işlemler olması halinde kayıtlar güncellenmektedir.

Personel ve öğrencilerin beslenme, kültürel ve sosyal amaçlı ihtiyaçlarını karşılamak amacıyla taşınmazların bir kısmı üçüncü şahıslara kiralanarak personel ve öğrencilerin ihtiyaçları karşılanmaktadır. Ayrıca, söz konusu kiralamalardan dolayı Üniversiteye ilave gelir imkanı yaratılmaktadır.

Her türlü taşınır mal ve malzemelerin kayda alınması, kayıttan düşülmesi ve devri gibi işlemler ise Maliye Bakanlığı'nın Taşınır Kayıt Kontrol Otomasyon Sistemi (TKYS) üzerinden yürütülmektedir. Tüm harcama birimleri, TKY Sistemini etkin bir şekilde kullanmaktadır.

(3.1)

3. Bilgi Yönetim Sistemi

Ege Üniversitesi'nde eğitim-öğretim faaliyetleri ile diğer faaliyet ve süreçlere ilişkin olarak bilgi yönetim sistemlerinden yararlanılmaktadır. Bu sistemler aracılığı ile ilgili süreçler kayıt altına alınabilmekte ve veri toplama hizmetleri sağlanmaktadır. Bilgi yönetim sistemleri kullanıcılarına sahip oldukları yetki ve

sorumluluklar çerçevesinde raporlar sunabilmekte ve karar destek işlemlerini yerine getirilmesinde yol gösterici olmaktadır. Kullanılan bilgi yönetim sistemleri; öğrenci, öğretim üye ve elemanları, idari ve teknik personel ile yönetim kadrolarına özgü farklı özellikler ve kullanım detayları sunmaktadır. Ege Üniversitesi'nde bilgi yönetim sistemleri esas olarak 1983 yılında kurulan Bilgi İşlem Daire Başkanlığı'nın koordinasyonunda ve 1993 yılında Ege Üniversitesi Güçlendirme Vakfı tarafından kurulan ÜNİPA A.Ş. tarafından desteklenen projeler çerçevesinde yürütülen sistemler üzerinden gerçekleştirilmektedir. Üniversite tarafından kullanılmakta olan bilgi yönetim sistemleri aşağıda belirtilmiştir:

Ege Bilgi Yönetim Sistemi(EBYS):Ege Üniversitesi bünyesinde kullanılmakta olan 'Ege Bilgi ve Yönetim Sistemi (EBYS)' yazılımı ÜNİPA tarafından geliştirilmiş Öğrenci İşleri Daire Başkanlığı'nın ihtiyaçları doğrultusunda ve bilgi İşlem Daire Başkanlığı ile koordineli çalışmaları ile geliştirilmeye devam edilmektedir. 2015 yılında EBYS ile bütünleşmiş çalışan Mobil uygulamayı da geliştirerek, tüm Öğretim üyeleri ve öğrencilerimizin bilgi sistemlerine daha uyumlu çalışma olanağına kavuşmasını sağlamıştır. Öğrenciler not izleme, aldıkları dersler vb. bilgileri program üzerinden takip edebilmekte, öğretim üyeleri ise ders işlemleri yanında ek ders bildirim ve bilimsel araştırma projelerini bu sistem üzerinden veri girişlerini yapabilmekte ve takip edebilmektedirler.

Elektronik Doküman Yönetim Sistemi(EDYS):Ege Üniversitesi Elektronik Doküman Yönetim Sistemine (EDYS) 01.03.2016 tarihinde EnVision Doküman ve Süreç Yönetim Sistemi alt yapısı kullanarak tüm birimlerinde eş zamanlı olarak kullanmaya başlamıştır. Elektronik belge yönetim sisteminin kullanılmaya başlanmasıyla KamuSM üzerinden e-imza satın alınma işlemleri gerçekleştirilmiş ve 2017 yılı itibarıyla e-imza yetkisi olanların dışında da tüm akademisyenler için e-imza sertifikaları satın alınma süreci tamamlanmıştır. Elektronik doküman yönetim sistemi alt yapısı için başlangıçta oluşturulan iki adet Sunucu ve bir adet Storage ile hizmetler yürütülmekte olup sistemin Storage kapasitesinin artırılması yönünde çalışmalar sürdürülmektedir.

EDYS sistemi ile

- Personel Daire Başkanlığı'na ait evrakların sistem üzerinde oluşturulması ve imzaya sunulması ile ilgili çalışmalar,
- Öğrenci İşleri Daire Başkanlığı ile yapılan çalışmalar ile öğrencilere yönelik Transkript, Öğrenci Belgesi, Askerlik belgesi ve Geçici Mezuniyet Belgeleri gibi işlemlerin EDYS üzerinden yürütülmesine yönelik çalışmalar,
- Birimlere ait özel evrak ve form tanımlamalarının yapılması çalışmalar sürdürülmektedir.

Yukarıda değinildiği gibi EBYS sistemi içerisinde yer alan Öğretim Üyesi Ek Ders sisteminin Elektronik Doküman Yönetim Sistemi ile entegrasyonu tamamlanmak üzeredir.

Öğrenci Mobil Bilgi Sistemi:Ege Üniversitesi Öğrenci İşleri Daire Başkanlığı tarafından kullanılan EBYS sistemlerinin, günümüz mobil cihazlarından rahat erişilebilir hale getirilmesi ve özellikle öğrencilerin, kendileri ile ilgili bilgilere hızlı biçimde erişmelerini sağlamak için ÜNİPA A.Ş. tarafından ortak çalışma ile geliştirilmiştir. Öğretim üyeleri ve Öğrenciler, kendilerine verilen yetkilere bağlı olarak sistem üzerindeki çeşitli verilere hızlı biçimde ulaşabilmekte ve bildirimler ile anında bilgilendirilebilmektedirler.

Merkez Kütüphane Açık Erişim Sistemi:Tüm üniversitelerde yapılan yayınların, herkes tarafından ulaşılabilir olması için başlatılan Açık Erişim Platformu, Ege Üniversitesi Merkez Kütüphanesi'nde alınan yeni bir sunucu üzerinde kurulmuş ve çalışır hale getirilmiştir. Yurtdışı Açık Erişim sunucuları tarafından da indekslenen sisteme <http://acikerisim.ege.edu.tr> adresinden ulaşılabilir.

Kütüphane Otomasyonu:Innovative firması yazılımı olan Millenium, Kütüphanedeki mevcut yayınların katalog işlemlerinin yapılması, tarama işlemlerinin yapılması, istatistiklerin alınması, ödünç verme ve iade işlemlerinin yapılması için kullanılmaktadır.

Ödünç Verme Programı:RFID tabanlı ödünç verme - iade modülünün sağladığı en önemli kolaylık aynı anda birden fazla materyalin "okuma noktasına konulması ile materyal bilgilerinin otomatik olarak otomasyon sistemi ekranına gelmesini sağlamaktadır.

Turnikeli Geçiş Sistemi ve Programı:Kütüphane kullanıcılarının üniversitemizin/kütüphanenin kendilerine vermiş olduğu çipli/barkotlu kartlar ile elektronik okuyucular sayesinde kütüphaneye girişlerini sağlamaktadır

Stok ve Satış Programı:Kitap Satış Birimindeki satışta bulunan yayınların stok kontrolü ve satışında takibi sürecini sağlamaktadır.

Bilgisayar Salonu Kullanım Denetleme Programı:Bilgisayar Salonunda bulunan mevcut cihazların saatlik kullanımının kontrolünü sağlamak ve amaç dışı kullanımını önlemektedir.

Dijital Tarama Programı:Nadir Eserler ve elektronik ortamda kullanılması gereken yayınların taranarak dijital ortama aktarılmasını sağlamaktadır.

Evrak Kayıt Otomasyonu:Gelen-Giden evrak kayıtlarının düzenli tutulabilmesi ve kontrol edilmesini sağlamaktadır.

Döner Sermaye Mali Yönetim Sistemi (DMIS):Basımevi Müdürlüğü'nde, döner sermayeli işletmelerin mali işlemlerinin yürütülmesi için kurulan, Döner Sermaye Mali Yönetim Sistemi (DMIS) ile döner sermayeli işletmelerin bütçe, muhasebe, harcama, personel, gelir ve taşınır işlemleri, ortak bir web tabanlı uygulama yazılımı ile sağlanmaktadır.

Taşınır Kayıt ve Yönetim Sistemi Programı TKYS:Taşınır ve Taşınmazların kontrol ve takipleri sağlanmaktadır.

Personel Takip Programı:Tüm personelin giriş-çıkış ve tüm izinlerinin takipleri sağlanmaktadır.

Bu programlar dışında ayrıca, Sağlık Kültür Spor Daire Başkanlığı birimlerinde kullanılmakta olan Depo Yönetim Sistemi, Otomatik Araç Bariyer Sistemi, Öğrenci Köyü Yurt Otomasyon Sistemi, Öğrenci Köyü Öğrenci Turnikeleri ve Otomatik Araç Bariyerleri Sistemi, Öğrenci Yemekhane Otomasyon Sistemi, Çeşme Otel Programı, Müze, Yemekhane Güvenlik Sistemleri, Güvenlik Şube Müdürlüğüne kullanılanKampüs Turnike Geçiş Sistemleri, Güvenlik Kamera Sistemleri, Ege Üniversitesi Tıp Fakültesi Dekanlığı ve Hastane Başhekimliğince yürütülen günlük hastane işlemleri (provizyon, kayıt, poliklinik hizmetleri, yataklı kurum işlemleri, tıbbi malzeme ve ilaç takibi, muhasebe vb.) "Hastane Bilgi Yönetim Sistemi" (HBYS) ve (AYESA) programları kullanılarak yürütülmektedir. Ayrıca, epikriz ve raporlama işlemlerinin idamesi için Hastane Bilgi İşlem Merkezi tarafından geliştirilen "Hasta ve Rapor Takip Programı" kullanılmaktadır. "Hastane Bilgi Yönetim Sistemi" ve "Hasta ve Rapor Takip Programı" birbiri ile entegre ve uyum içinde çalışmaktadır. Sistem tüm Türkiye'de geçilen elektronik faturalama sistemine (MEDULA) uyumlu çalışmaktadır. Ayrıca Elektronik Hasta Dosyası (EHD), Elektronik Konsültasyon Sistemi (EKS) ve Ameliyathane Yönetim Sistemi (AYS) kullanılmaktadır. Ayrıca fakülte ve bölümlerde farklı yazılım programları da mevcuttur.

Ege Üniversitesi Bilgi ve İletişim Teknolojileri Uygulama ve Araştırma Merkezi'nde (BİTAM) RadyoEge Kampüs Otomasyon Sistemi ve Ege Üniversitesi TV,

METUS yazılımı, Ege Üniversitesi Rektörlüğü'nde ise İdari ve Mali İşler Bilgi Sistemi, Stratejik Plan, Personel Bilgi Sistemi, Maaş otomasyonu, Rektörlük Etiket Hazırlama otomasyonu, Ulaşım Hizmetleri Şube Müdürlüğü Araç Hak Ediş yazılım programları kullanılmaktadır.

Eğitim ve öğretim faaliyetlerine yönelik olarak kullanılan bilgi yönetim sistemi ile öğrencilere ait sistemler Ege Üniversitesi Öğrenci İşleri Daire Başkanlığı'nın <http://oidb.ege.edu.tr/> adresinde belirtilen esaslar doğrultusunda gerçekleştirilmektedir. Bu kapsamda, bilgi sistemi üzerinde öğrenciler haftalık ders programı, not görüntüleme, başarı durum belgesi (transkript), kayıt yenileme(ders seçme) işlemleri, harç bilgileri görüntüleme, yabancı dil muafiyeti sınav kayıtlanması, çift ana dal/yan dal başvuru, hazırlık öğrenci bilgi görüntüleme, harç iade başvuru, kimlik kayıp, yenileme başvuru hizmetlerini alabilmektedirler. Öğrenci işleri personeli de, öğrenci otomasyonu modülü üzerinden organizasyon tanımı yapabilmekte, akademik takvimdeki aktiviteleri tanımlayabilmekte, ders açılmalarını, ders programını oluşturabilmekte, öğrenci belgesi, askerlik belgesi, transkript gibi belgeleri öğrenci başvurusuna göre düzenleyebilmektedir.

Tıp Fakültesi'nde eğitimin farklılığı nedeni ile EBYS'ye ek olarak [öğrenci bilgi sistemi](#) ve [soru bankası](#) gibi web tabanlı yazılımlar kullanılmaktadır. EBYS altında öğretim üyeleri tarafında ders izleme formu (syllabus), ders öğrenci listesi, ders devam durumu girişi, not işlemleri, danışmanlık işlemleri, lisanüstü işlemleri, Ege Bologna süreci ve yabancı diller bölümü işlemleri gerçekleştirilmektedir.

Ege Üniversitesi'nde EBYS üzerinde üniversitede yürütülmekte olan projeler takip edilebilmekte ve sistem üzerinde proje işlemleri başlığı altında proje takip no işlemleri, BAP proje takip no işlemleri, BAP online takip işlemleri gerçekleştirilebilmektedir.

Ege Üniversitesi Bilim Teknoloji Uygulama ve Araştırma Merkezi (EBİLTEM) bünyesinde yer alan Teknoloji Transfer Ofisi (TTO) tarafından kullanılan "Proje Performans Göstergeleri-PPG" takibi ve raporlanma programı kullanılmaktadır. Bu programlar sayesinde faaliyetler sisteme rapor edilmekte, ilgili faaliyetlerin dokümantasyonu sağlanarak tüm çalışanlar bilgi sahibi olmakta ve raporlamanın da etkin, hızlı ve doğru bir şekilde yapılması sağlanabilmektedir.

Ege Üniversitesi İlaç Geliştirme ve Farmakokinetik Araştırma - Uygulama Merkezi (ARGEFAR) tarafından, bilişim sistemi gerekliliklerini karşılamak üzere yapılandırılan "ARGEFAR Bilgisayar Sistemi" nin işletimi ve kontrolü, "ARGEFAR Bilgi Sistemi Koordinatörlüğü" tarafından yürütülmektedir. ARGEFAR birimlerinin çalışmalarını kolaylaştırmak üzere modüler masaüstü uygulaması olarak otomasyon programları ve modülleri içeren "aRGiS Bilgi Sistemi" kullanılmaktadır. Otomasyon programı olarak ARGEFAR çalışmaları sürecinde üretilen tüm veri, doküman ve iş akış süreçlerinin web platformu üzerinden merkezi olarak yayınlanması ve yönetilmesini sağlamak üzere geliştirilen iş akış yönetim sistemi yazılımı altyapısı olan "eBA İş Akışı Yönetim Sistemi", satın alma süreçleri ve "e-Depo Programı" için kullanılmaktadır.

E.Ü. Sağlık, Kültür ve Spor Daire Başkanlığı altında Kültür ve Sanat Hizmetleri Şube Müdürlüğü'ne bağlı olarak çalışmalarını sürdüren [Kariyer Planlama Merkezi](#), Ege Üniversitesi öğrencilerinin daha iyi kariyer fırsatları elde etmelerini sağlamak amacıyla geleneksel olarak "E.Ü. Kariyer Günleri" adı altında etkinlikler gerçekleştirmektedir. Aynı zamanda Kariyer Merkezi'nin çatısı altında Mezunlarla İletişim Merkezi de faaliyet göstermektedir. Ege Mezun Mobil Uygulaması, Ege Üniversitesi mezunlarının bilgilerine mobil cihazlardan erişilebilmesi amacıyla tasarlanmıştır.

(3.4) Kurumsal iç ve dış değerlendirme sürecine yönelik bilgiler, Ege Üniversitesi Kalite Komisyonu sorumluluğu ve koordinasyonu sağlanmak suretiyle Strateji Geliştirme Daire Başkanlığı tarafından ilgili birimler aracılığı ile toplanmaktadır. Verinin özelliğine bağlı olarak toplanma sıklığı günlükten, yıllığa kadar değişebilmektedir.

(3.5) Verilerin ağ üzerinde iletimi ise SSL sertifikası ile şifrelenerek ağ dinleme yöntemlerine karşı korunmaktadır. Sunucular üzerinde depolanan verilere sadece yetkili personelin erişimi olmakla birlikte erişim sağlayacakları ip adresleri de kısıtlıdır. Şifreler gibi azami önem arz eden veriler sistemler üzerinde şifreli olarak saklanmaktadır. Kampüs dışından gelecek olası saldırılara ve güvenlik açıklarına karşı veriler güvenlik duvarı ile korunmaktadır. Kampüs içinde oluşacak olası güvenlik açıklarına karşı son kullanıcılar antivirüs yazılımı ile korunmaktadır. Hiçbir kişisel bilgi kurum tarafından üçüncü şahıslar ile paylaşılmamakla birlikte kimlik kartı basımı gibi dışarıdan alınacak hizmetlerde belirli firmalar ile belirli protokoller doğrultusunda sınırlı ölçüde paylaşılmaktadır. Fiziksel saldırılara karşı sistem odası güvenlik personeli, güvenlik kamerası ve alarm sistemleri ile korunmaktadır. Kullanım ömrü tamamlanan/arızalanan sunucuların imha işleminde veri güvenliğini sağlamak için disk üniteleri saklanmaktadır.

4. Kurum Dışından Tedarik Edilen Hizmetlerin Kalitesi

(4.1) Kurum dışından hizmet tedarik sürecinde, doğrudan temin yolu ile alım yapılması durumunda teknik şartnameye göre firma teklifleri alınarak piyasa araştırması yapılması ve yine şartnameye uygunluğa ek olarak teklif veren firmaların kalite belgeleri, iş yeterliliği belgeleri, garanti süreleri ve daha önce hizmet ve mal verdikleri kurum referansları da göz önüne alınması şeklindedir. Satın alma işleminin ihale yoluyla gerçekleştirilmesi durumunda yine standartlara uygun olarak hazırlanan teknik ve idari şartnameye göre ihaleye çıkılması, firmaların kalite belgeleri, garanti süreleri ve iş yeterliliği belgelerinin değerlendirilmesiyle yapılmıştır. İhale kanunu gereği yapılan tüm ihaleler Kamu İhale Kurumu'nun yazılımı olan EKAP'a girilmiştir. (4.2) 2016 yılına ait tamamlanmış hizmet alımlarının standartlara uygunluğu, ilgili birimler tarafından değerlendirilmektedir. Kurum dışından alınan idari ve/veya destek hizmetlerinin tedarik sürecine ilişkin önceki yıllardaki ölçütler yeniden gözden geçirilmiştir. Yeni düzenlemede amacımız kurum dışından alınan idari ve/veya destek hizmetlerinin tedarik edilmesindeki öncelik ve aciliyet arz eden durumların tanımlanmasıdır. Böylelikle ekonomik kaynakların etkin kullanımı için gerekli olduğu durumda kullanılmak üzere o hizmet için kabul edilebilir olan standartlar belirlenebilecek ve rektörlüğümüzün ilgili birimine iletilecektir. Devam eden bu çalışmalarımız sürecinde Ege Üniversitesi'nin her biriminde akademik ve idari personelden komisyonların oluşturulması yakın gelecekte tamamlanacak ve ideal standart hizmet standartları belirlenecektir.

5. Kamuoyunu Bilgilendirme

(5.1) Kurum ile ilgili güncel haberler, [kurum web ana sayfası](#) ve sosyal medya hesaplarında Basın ve Halkla İlişkiler Müdürlüğü, Bilgi İşlem Daire Başkanlığı ve EÜ Rektörlüğü Grafik Tasarım Birimi tarafından kontrol edilerek yayımlanmaktadır.

Üniversite bünyesinde kurumsal iletişimi sağlamak ve güçlendirmek amacıyla "Günlük Duyurular" adı altında e-posta duyuru sistemi kullanılmaktadır. Kurum dışı veya üniversitenin birimleri tarafından gelen bilimsel, sosyal, kültürel etkinlikler, kan anonsları ve vefat duyurularını düzenlenerek e-posta sistemi aracılığıyla üniversitenin tüm personeli ile paylaşılmaktadır. Bu duyurular ayrıca, Ege Üniversitesi web sayfasında bulunan "Üniversitemizde" kısmında "Ege'de Bugün, Bu Hafta ve Bu Ay" başlıkları altında kamuoyuyla paylaşılmaktadır. Ayrıca Üniversite'nin ücretsiz olarak dağıtımını yaptığı "[Egeden](#)" dergisi online olarak da okunabilmektedir.

Bununla beraber, Ege Üniversitesi çatısı altındaki kültür merkezlerinde, fakülte yüksekökol konferans salonlarında, ilçelerde bulunan okullarda ve açık alanlarda, Sağlık, Kültür ve Spor Daire Başkanlığı ve bağlı öğrenci toplulukları, Rektörlük idari birimleri, fakülte/yüksekökol ve bağlı öğrenci toplulukları tarafından düzenlenen müzik, dans, tiyatro, sergi, sempozyum, konferans, sinema, söyleşi, seminer gibi geniş bir yelpazedeki birçok etkinliği bir arada duyurmak amacı ile "Egeli Kültür" programları hazırlanmaktadır. Akademik yıl içerisinde Ekim-Nisan ayları arasında hazırlanan bu kitapçıya her aybaşında kültür merkezlerinden, yemekhanelerden, merkez kütüphaneden, Sağlık, Kültür ve Spor Daire Başkanlığı ve Öğrenci Toplulukları Merkezi'nden ulaşmak mümkündür.

Ege Üniversitesi'nde üretilen bilgiyi kamuoyu ile paylaşmak ve Ege Üniversitesi'ni tanıtmak amacıyla kurulan Radyo Ege Kampüs yayınlarını FM bandı 100.8Mhz' ve www.radyoegekampus.com adresinden sürdürmektedir. Radyo Ege Kampüs, İzmir ve çevresinde FM bandından yayın yapan tek üniversite radyosudur. Radyoya ve radyo yayıncılığına ilgi duyan Ege Üniversitesi öğrencileri Ege Üniversitesi Radyo ve Televizyon Topluluğu'na üye olduktan sonra

alınan eğitimler doğrultusunda Radyo Ege Kampüs' ün çeşitli kademelerinde görev alabilmektedir.

[Ege Üniversitesi Televizyonu](#) ise 2016 yılında karasalda VHF 11.kanal, web üzerinden ve Ege Üniversitesi Hastanesi Head-End sistemi üzerinden kesintisiz yayınlarını sürdürmektedir. Her geçen gün izleyici kitlesi artan bu yayın organlarının, yayın kalitesinin hem teknik hem de içerik açısından yükseltilmesi amacıyla çalışmalar sürdürülmektedir.

Bir üniversite bünyesinde kurulan ilk haber ajansı olma niteliğini taşıyan ve 2 Şubat 1987 tarihinde kurulan EGE AJANS ise İletişim Fakültesi öğrencilerine uygulama yapma olanağı sağlamaktadır. 3 Şubat 2003 tarihinden itibaren televizyonlara görüntülü haber servisine başlayan EGE AJANS, haber servisi yaptığı medya kuruluşlarına, yerel gazeteler ve haber sitelerini de eklemiştir. Kalem Gazetesi ile birlikte Egeden Dergisi, Ege Üniversitesi TV ve Radyo Kampüs Ege'nin de başlıca haber kaynağı olan EGE AJANS, 200'ün üzerinde basın kuruluşuna yılda ortalama 5.500 haber servisi yapmakta, yazılı basında 20.000'in üzerinde, sosyal medyada 30.000'in üzerinde haber ile basın kuruluşlarında yer almaktadır.

Ege Ajans tarafından yayınlanan Kalem Dergisi ise İletişim Fakültesi öğrencilerinin hazırladığı haberlerden ve araştırma yazılarından oluşmaktadır. Öğrencilerin gazetecilik pratiği yapmasına olanak veren ve haberciliği uygulamalı olarak öğreten Kalem, 20 sayfalık aylık bir yayındır.

Ege Üniversitesi Rektörlüğü Basın ve Halkla İlişkiler Müdürlüğü tarafından organize edilen ya da başka birimler tarafından organize edilip yine müdürlük tarafından desteklenen; basın toplantısı, iş birliği protokolleri, açılış törenleri, konser, sempozyum, konferans, sergi vb. etkinlikler için hazırlanan basın bültenleri ve basına davet yazıları düzenlenerek kamuoyunu bilgilendirmek amacıyla basına servis edilmektedir.

Ege Üniversitesi birimlerince gerçekleştirilen faaliyetler sonucunda elde edilen ulusal ve uluslararası alandaki başarılar, düzenlenen önemli etkinlikler ve faaliyetler, işbirliği protokolleri, bilimsel alanda gerçekleştirilen önemli çalışmalar kamuoyuyla paylaşılmak üzere web sayfasında haber olarak yer almakta ve düzenli olarak güncellenmektedir.

Ege Üniversitesi tanıtım faaliyetlerini yürütmek ve öğrencileri bilgilendirmek amacıyla 2003 yılından beri fakülte, enstitü, yüksekokul, meslek yüksekokulu öğrenci sayıları, bölümlere göre taban ve tavan puanları, mezun istihdamı, birimin öne çıkarmak istediği özelliklerinin bulunduğu tanıtım kitleri birim tarafından ilgili akademik birimlerden gelen güncel bilgilere göre her yıl güncellenmektedir. Güncellenen tanıtım kitleri başta tanıtım ve tercih günleri olmak üzere, fuar, basın toplantıları ve çeşitli etkinliklerde kamuoyuyla paylaşılmaktadır.

(5.2) Ege Üniversitesi Basın ve Halkla İlişkiler Müdürlüğü Bilgi Edinme Birimi'nde 24 Ekim 2003 tarih ve 25269 sayılı Resmi Gazetede yayınlanan 4982 sayılı Bilgi Edinme Hakkı Kanuna dayanarak 2016 yılında toplam 127 adet Bilgi Edinme başvurusuna yanıt vermiştir. Ayrıca Başbakanlık Makamının 2006/3 sayılı genelgesi doğrultusunda faaliyete geçen BİMER'e ilişkin 808 adet başvuru yanıtlanmıştır. Ege Üniversitesi Basın ve Halkla İlişkiler Müdürlüğü'nden geçilen tüm bilgiler, birimin kaynağı olan birim yetkililerinden çoğunlukla resmi yazı ile istenmektedir. Ayrıca bu bilgiler, Ege Üniversitesi üst yönetiminin onayı olmadan yayınlanmamaktadır. Ayrıca her biriminin yayınlacağı bilgi, birimin kendi onay mekanizmasından geçmekte ve böylece bilgilerin doğruluğu ve güvenilirliği izlenmeye çalışılmaktadır. Bu süreçte "beyan" esas alınmaktadır.

(5.1) Bunun yanı sıra faaliyet raporları, bütçe ve mali duruma ilişkin raporlar, performans programları ve stratejik plan gibi belge ve raporlar Üniversite web sayfasında kamuoyunun bilgisine sunulmaktadır.

6. Yönetimin Etkinliği ve Hesap Verebilirliği

(6.1) Ege Üniversitesi, kalite güvence sistemini, mevcut yönetim ve idari sistemini, yöneticilerinin yönetsel özelliklerini ve verimliliklerini, ölçme ve izlemeye yönelik alt sistemlerini ilgili kanun ve yönetmelikler çerçevesinde tasarlamaktadır.

Yönetsel anlamdaki her türlü uygulamalar, Senato ve/veya Yönetim Kurulu gündemine getirilmekte, kurul üyelerinin görüş ve önerileri alınarak hayata geçirilmektedir. Bunun yanı sıra, kurum içerisinde önem arz eden faaliyet ve hizmetler için geniş katılımlı toplantılar düzenlenmekte ve bilgilendirme yapılmaktadır.

Faaliyet raporları, bütçe ve mali duruma ilişkin raporlar, performans programları ve stratejik plan gibi belge ve raporlar Üniversite web sayfasında kamuoyunun bilgisine sunulmaktadır.

(6.2) Ege Üniversitesi İç Denetim Birimi her yıl yapılan denetim programları çerçevesinde Üniversitenin tüm akademik ve idari birimlerinde belirlenen konu ve alanlara göre denetim gerçekleştirmektedir. Söz konusu denetim faaliyetleri, Maliye Bakanlığı İç Denetim Koordinasyon Kurulu tarafından hazırlanan yazılımlar (İçDen) üzerinden yürütülmektedir.

Ayrıca dış denetim kapsamında da Sayıştay Başkanlığı tarafından yıllık denetimler gerçekleştirilmektedir.

(6.4) Hesap verebilirliğe ilişkin daha önce düzenlenmiş olan ve katılımcı anlayışla organize edilen toplantıların önümüzdeki zamanlarda da gerçekleştirilmesi için çalışmalar devam etmektedir.

2. Kaynakların Yönetimi

3. Bilgi Yönetimi Sistemi

4. Kurum Dışından Tedarik Edilen Hizmetlerin Kalitesi

5. Yönetimin Etkinliği ve Hesap Verebilirliği, Kamuoyunu Bilgilendirme

6. SONUÇ VE DEĞERLENDİRME

Ege Üniversitesi Kurum İç Değerlendirme Raporu Ege Üniversitesi Rektör Yardımcısı Başkanlığında, Üniversitenin farklı birimlerinden oluşan 36 kişilik bir komisyon tarafından hazırlanmıştır. Her bölüm bir alt çalışma grubu tarafından hazırlanmıştır. Hazırlanma süreçlerinde çalışma grupları Üniversitenin 2016 yılına ait ilgili bilgilerini derleyerek analiz etmiş ve ilgili alt raporu oluşturmuştur. Oluşturulan alt raporlar çalışma grubu içerisinde değerlendirildikten sonra ana rapor ile konsolide edilmiştir.

Yapılan çalışmada Ege Üniversitesi'nin eğitim, araştırma ve yönetsel süreçlerine ait mevcut durumu, farklı yönleri ile analiz edilerek ve Kurum İç Değerlendirme Raporu Hazırlama Kılavuzu'nda yer alan sorular göz önünde bulundurularak rapora yansıtılmıştır.

Eğitim-öğretim ve araştırma konularında güçlü ve uluslararası düzeyde yüksek nitelikli akademik personelinin olması, programlarının çeşitliliği ve toplumun sağlık, refah ve ekonomik düzeyine yaptığı katkılarla bölgesinin ve Türkiye'nin öne çıkan köklü ve büyük bir üniversite olarak oluşturulmasına yönelik çalışmalar eğitim, araştırma ve yönetim ana başlıkları temel alınarak sürdürülmektedir.

Eđitim-Öđretim:

Öđrencilerin daha iyi yapılandırılmıř ortamlarda ve daha zengin sosyal olanaklarla eđitim öđretimlerini sürdürmeleri için gerekli çabaların içinde olan Ege Üniversitesinde Öđrenci sayılarının fazla olması nedeniyle öđrenci merkezli eđitimin yapılmasında güçlüklerinin o iletiřimin yeterli düzeyde olmaması, eđitim öđretim süreçlerinin sürdürülebilir bir şekilde iyileřtirilmesi için etkin ve yaygın bir sistem iřletiliyor olmaması, Ege Üniversitesi'nin gelişmeye açık yönleri olarak görölmektedir. Buna karřılık akredite olmuş programlarda bu sürekliliğin olması da kurumun güçlü yanlarını oluşturmaktadır.

Arařtırma:

- Ege Üniversitesi Öncelikli Alan Stratejileri, Üniversite'nin Arařtırma Stratejisini de yansıtmaktadır ve kurumsal stratejik plan çerçevesinde belirlenen akademik öncelikleriyle uyumludur; deđer üretebilen ve toplumsal faydaya dönüřtürülebilen arařtırma ve geliştirme faaliyetlerini teşvik etmektedir.
- Ege Üniversitesi arařtırma faaliyetlerinin diđer akademik faaliyetler (eđitim, öđretim, topluma hizmet) arasındaki yeri tanımlanmıřtır.
- Ege Üniversitesi arařtırma hedefleri tanımlanmıřtır ve bu hedeflerin düzenli aralıklarla gözden geçirilmesi planlanmaktadır.
- Ege Üniversitesi, yerel/bölgesel/ulusal kalkınma hedefleriyle kendi arařtırma stratejileri arasında bir bađ kurmaktadır ve yapılan arařtırmaların sosyo ekonomik kültürel dokuya katkısı teşvik edilmektedir.
- Tamamlanan ya da devam eden arařtırma faaliyetlerinin sonuçları veya kısa vadede beklenen sonuçları sürekli olarak izlenmekte ve deđerlendirilmektedir.
- Ege Üniversitesi, farklı imkanları kullanarak arařtırma ve geliştirme faaliyetleri için fiziki altyapı ve mali kaynaklar oluşturmaya gayret etmektedir ve bunların etkin şekilde kullanımına yönelik politikalara ve stratejileri oluşturmaktadır.
- Arařtırmacıların iç ve diđer paydařlarla iřbirliđini arttırmak için mekanizmaları bulunmaktadır.
- Arařtırma çalıřmaları için üniversite diđer fonlamaların miktarını arttırmaya yönelik stratejileri bulunmaktadır. Sađlanmış mevcut diđer destekler stratejik hedefleri i
- Ege Üniversitesi, mevcut ilkeleri ve mevzuatı ile arařtırma personelinin gerekli yetkinliđe sahip olmasını güvence altına almaktadır. Atama ve yükseltme usullerinde arařtırma performansının yeri açık şekilde tanımlanmıřtır. Yeniden atamalarda uygulanan puan sistemi ve performans uygulaması ile Arařtırma kadrosunun yetkinliđi ölçölmekte ve deđerlendirilmektedir.
- Arařtırma kadrosunun yetkinliđinin geliştirilmesi ve iyileřtirmesi için yeterli olamamakla birlikte arařtırma kadrosu; arařtırma, teknoloji geliştirme veya sanat faaliyetleri için kaynaklar elverdiđince teşvik edilmektedir.

Yönetim Sistemi:

Tüm bilgilere tek bir sistem üzerinden ulařılamaması, istihdam edilebilirlik, kurum aidiyeti gibi kavramlar konusunda bilgilerin yeterli olmaması ve mezun takip sisteminin etkin bir şekilde çalıřtırılıyor olmaması da Ege Üniversitesi'nin gelişmeye açık yönleri olarak düşün

Sonuç olarak, kalite güvence sisteminin kurulması, yerleřtirilmesi ve gerçekleştirilen faaliyetlerin bütünüyle sürdürülebilir bir şekilde iyileřtirilmesi açısından daha somut adımlar atılmasına ihtiyaç duyulmaktadır. Ege Üniversitesi kalite güvencesi çalıřmalarının önemine inanmakta ve güçlü ve gelişime açık yönlerini, fırsat ve tehditleri göz önünde bulundurarak gerekli adımları atma konusunda çabalarını tüm paydařları ile iřbirliđi içinde sürdürme kararlılıđındadır.