

# **KURUM İÇ DEĞERLENDİRME RAPORU**

**GAZİ ÜNİVERSİTESİ**

**2015**

## 1. KURUMSAL BİLGİLER

Bu bölümde, Üniversitemizin tarihsel gelişimi, misyonu, vizyonu, değerleri hakkında bilgi verilmiştir.

İletişim Bilgileri

Rektör – Gazi Üniversitesi Kalite Komisyonu Başkanı

Gazi Üniversitesi Rektörlüğü 06500 Teknikokullar / Ankara

rektor@gazi.edu.tr

Tel: 0(312) 202 20 01

### Tarihsel Gelişimi

Gazi Üniversitesinin kuruluş tarihi, Cumhuriyetimizin ilk yıllarına dayanmaktadır. Türkiye Cumhuriyeti'nin ilk öğretmenlerini yetiştirmek üzere 1926 yılında kurulan “Orta Muallim Mektebi ve Terbiye Enstitüsü” Üniversitemizin temelini oluşturmaktadır. Enstitünün adı önce 1929 yılında “Gazi Orta Muallim Mektebi ve Terbiye Enstitüsü” daha sonra 1976 yılında “Gazi Eğitim Enstitüsü” olarak değiştirilmiştir. Gazi Üniversitesi; bu enstitü ile 1935 yılında kurulan “Ankara Yüksek Teknik Öğretmen Okulu”, “Ankara Kız Yüksek Teknik Öğretmen Okulu”, 1952 yılında kurulan “Ankara İktisadi Ticari İlimler Akademisi”, 1973 yılında kurulan “Ankara Mühendislik Mimarlık Akademisi” ile ona bağlı birimlerinin 1982 yılında çıkarılan 2809 sayılı Yasa kapsamında bir araya getirilmeleri sonucunda kurulmuştur. Üniversitenin kuruluşunda 9 fakülte, 12 yüksekokul ve 4 enstitü yer almıştır. Kuruluşu ile birlikte hızla büyüyen ve ulusal düzeyde kendini kabul ettirerek uluslararası düzeyde ilişkiler geliştiren Gazi Üniversitesi; diğer taraftan da Çankırı, Çorum, Kastamonu ve Kırşehir illerinde değişik fakülteler kurup geliştirerek bu illerimize de birer üniversite kazandırmıştır.

Gazi Üniversitesi günümüzde, ulusal düzeyde kendini kabul ettirmiş, çoğu alanda ülkemizde ilk üç üniversite arasında yer alan, bünyesinde yapılan başarılı yayınlar ve yürütülen projeler ile uluslararası düzeyde de tanınırlığı artan bir üniversitedir.

Üniversitemiz eğitim ve öğretim faaliyetleri ile ülkemizdeki uygulamalı ve pratik bilimsel altyapısının gelişmesine katkı sağlarken diğer taraftan da kamu kurum ve kuruluşları ile sanayi kuruluşlarına sağladığı eğitim, sınav, danışmanlık ve proje ortaklığı faaliyetleri ile katma değeri yüksek bir üniversite olmaya devam etmektedir.

Üniversitemiz bünyesinde 2015 yılında 22 fakülte, 7 enstitü, 1 Türk Müziği Devlet Konservatuarı, 4 yüksekokul, 5 meslek yüksekokulu ve 45 araştırma ve uygulama merkezi yer almaktadır. Üniversitemizde 3.982 akademik, 3414 idari olmak üzere toplam 7.396 personel görev yapmaktadır. Üniversitemizde 2014-2015 Eğitim-Öğretim Yılı Bahar Dönemin itibarıyla 2.151'i yabancı uyruklu olmak üzere toplam 78.021 öğrenci kayıtlıdır.

### Misyonu, Vizyonu, Değerleri ve Hedefleri

#### Misyon

Üniversitemiz Gazi'nin adını taşımanın ve Cumhuriyet'in öncü öğretmenlerini yetiştiren ilk eğitim

kurumunu bünyesinde barındırmanın onuruyla; araştırmacı, sorgulayıcı, çözümleyici düşünce yapısında, değişen dünya koşullarında topluma liderlik yapabilecek, insani değerlere saygılı bireyler yetiştirmeyi, bilgiye ulaşarak, bilgiyi üreterek, paylaşarak ve hayata dönüştürerek toplumun yaşam boyu eğitim ve gelişme sürecine katkıda bulunmayı görev edinmiştir.

## **Vizyon**

Üniversitemizin vizyonu; bilim ve teknolojiden sanat ve spora kadar uzanan geniş bir yelpazede özgün araştırmaları, üst düzey eğitimi, yaratıcı faaliyetleri ve topluma hizmeti ile ulusal ve uluslararası düzeyde saygın ve lider bir üniversite olmaktır.

## **Temel Değerler**

- Gazi Üniversitesi, Cumhuriyetimizin temel ilkelerini esas alarak,
- Bilimin önderliğine inanmış, yaratıcılığı ve özgün düşüncüyü yücelten,
- Her türlü görüş ve düşüncenin barış ve hoşgörü içinde dile getirilebildiği, özgür, çok sesli, adil ve şeffaf, akademik ve etik değerlere sahip,
- Eğitimin toplumsal gelişmeye öncülük ettiğine inanan,
- Çalışanlarının memnuniyetini sağlayan ve mensubu olmakla gurur duyulan,
- Çevreye saygılı ve sosyal sorumluluğunun bilincinde olan bir kurumdur.

## **Stratejik Amaçlar**

- Üniversitemizi nitelikli öğrencilerin tercih etmesinin; eğitim programlarını iç ve dış paydaşların beklentilerine uygun biçimde düzenlenmesinin; öğrencilerin eğitim-öğretim sürecine aktif katılmasının öğrenci gelişimlerinin ve başarılarının etkili bir şekilde ölçülmesi, değerlendirilmesi ve iyileştirilmesinin; öğrenci hizmetlerinin ve öğretimde kalite güvence sisteminin kurumsallaşmasının; hayat boyu eğitim hizmetlerinin yaygınlaşmasının; uzaktan eğitim sisteminin geliştirilmesinin; araştırma ve geliştirme merkezlerinin ve değişim programlarının etkililiğinin artırılmasının sağlanması.
- Üniversitemizde birimler tarafından kurumsal olarak ve öğretim elemanlarınca bireysel olarak gerçekleştirilen araştırma çalışmalarıyla projelerin nitelik ve niceliğinin artırılması.
- Üniversitemiz bünyesinde yer alan tüm birimlerin değişen koşullara göre yeniden düzenlenmesi için örgütün verimliliğinin ve etkililiğinin geliştirilmesi, kurum içi ve kurum dışı faaliyetlerde örgüt kültürü, yapısı ve imajı konusunda farkındalık kazandırılması ve Gazi Üniversitesinin toplum içindeki yeri, vizyon ve misyonuna uygun olarak yeniliklerde öncü bir kurum olmasının sağlanması.
- Etkin ve etkili bir insan kaynakları planlaması yapmak.
- Üniversite-toplum işbirliği ve eşgüdümü sağlayacak platformlar vasıtasıyla toplumun farkındalığı artırmak.
- Üniversitemizin sağlık hizmetleri alanında sağladığı gelişmelerin ve hizmet kalitesinin hedef kitleye tanıtılması; insan kaynaklarını, bilgi sistemlerinin ve hastalara yönelik hizmetlerin iyileştirilmesi ve geliştirilmesi; laboratuvarların doğru, güvenilir, hızlı ve kesintisiz hizmet verebilmesinin sağlanması ve hastane güvenlik sisteminin etkili hâle getirilmesi.

## **Eğitim-Öğretim Hizmeti Sunan Birimleri**

Gazi Üniversitesinde 22 fakülte, 7 enstitü, 1 konservatuar, 4 yüksekokul, 5 meslek yüksekokulu ve 45 araştırma ve uygulama merkezi yer almaktadır. Bu akademik birimlerde 106 önlisans, 219 lisans, 274 yüksek lisans, 169 doktora, uzmanlık ve sanatta yeterlik programı olmak üzere toplamda 768 programda eğitim öğretim yapılmaktadır (Ek-1). Bu programlardan 90'ı ikinci öğretim ve 14'ü uzaktan eğitim programıdır. Programlarımızdan 12'sinin eğitim dili İngilizce'dir. Uluslararası ortak diploma programı sayısı ise 4'tür.

Üniversitemizde 7.861 önlisans, 41.415 dört yıllık lisans, 4.919 beş ve altı yıllık lisans, 18.731 yüksek lisans, 5.704 doktora, uzmanlık ve sanatta yeterlik olmak üzere toplam 78.021 öğrencisi vardır. Bu öğrencilerden 2.151 yabancı uyrukludur. 2015 yılında ön lisans düzeyinde yeni kayıt 1.389, dört yıllık lisans düzeyinde 8.205, 5 ve 6 yıllık lisans düzeyinde 704, yüksek lisans düzeyinde 3.833, doktora, uzmanlık ve sanatta yeterlik düzeyinde 1.054 yeni kayıt olmuştur. Aynı yıl 1.586'sı önlisans, 8.395'i 4 yıllık lisans, 831'i 5 ve 6 yıllık lisans, 1.277'si yüksek lisans, 470'i doktora, uzmanlık ve sanatta yeterlik programlarından olmak üzere toplam 12.559 öğrencimiz mezun olmuştur.

### **Araştırma Faaliyetinin Yürütüldüğü Birimleri**

Gazi Üniversitesi araştırma faaliyetlerini fakülte ve enstitülerin yanında oluşturulan araştırma merkezlerinde ve Teknopark'ta yürütmektedir.

Gazi Üniversitesi, teknoloji transferi ve üniversite-sanayi işbirliği kapsamında 2012 yılı sonuna kadar farklı birimler altında yürüttüğü faaliyetlerini 2013 yılı başı itibari ile tek bir çatı altında birleştirerek Gazi Üniversitesi Teknoloji Transfer Ofisini (Gazi TTO) hayata geçirmiştir. <http://gazitto.com/> adresinden faaliyet raporları görüntülenebilir. Gazi TTO'nun başlıca amaçları arasında Üniversite bünyesindeki bilimsel ve teknolojik bilginin toplumsal faydaya ve ekonomik değere dönüşümünü ve üniversite-sanayi işbirliğini temin etmek amacıyla faaliyet gösteren etkin bir ara yüz olmak vardır. TTO, süreç içerisinde faaliyetlerini daha etkin yürütebilmek üzere Teknoloji Transferi Uygulama ve Araştırma Merkezine dönüşmüştür. Merkez, Üniversite bünyesindeki bilimsel ve teknolojik bilginin sanayiye aktarılarak toplumsal fayda ve ekonomik değere dönüştürülmesinin sağlanması amacıyla 30 Mart 2014 tarih ve 28957 sayılı Resmi Gazete'de kuruluş yönetmeliği yayınlanarak faaliyetlerine başlamıştır. 2015 yılında Merkez bünyesinde Halkbank ana sponsorluğunda 4 yarışma (Fikirden İcraata İş Fikri, Sanayi ve Teknoloji Tezleri, Lisans Bitirme Projeleri ve Bilim Şenliği ve Proje Pazarı Yarışmaları) düzenlenmiştir. TÜBİTAK 1601 Girişimcilik eğitim programı kapsamında öğrencilere yönelik iş planı yazımı ve uygulama eğitimleri verilmekte, TÜBİTAK 1512, Teknogirişim, KOSGEB Ar-Ge gibi programlara yönelik başarılı proje sayısı da arttırılmaktadır. TÜBİTAK ARDEB projelerinde başarı oranını arttırmak amacıyla üniversite yönetimine ulaşan projelerin ön inceleme için TTO'ya yönlendirilmesi faaliyeti sürdürülmektedir. Bu durum, 2015 yılındaki başvuru projelerin başarı oranının artmasında etkili olmuştur. Ayrıca sanayi kuruluşlarına yönelik Ar-Ge proje yazım hizmetleri gerçekleştirilmektedir. Üniversitelerde Fikri Mülkiyet kapsamında değerlendirilebilecek çalışmaların belirlenmesi, patent işlemleri ve patentlerin ticarileştirilmesi hizmetleri verilmektedir. Bu kapsamda 2015 yılında 8 ulusal patent başvurusunda bulunulmuş, 12 ulusal patent belgesi alınmış, 6 faydalı model ve endüstriyel tasarım belgesi alınmış, 1 uluslararası patent başvurusunda bulunulmuş ve 1 uluslararası patent belgesi alınmıştır.

Gazi Teknopark bünyesinde öğrenci ve akademisyenlerin açtıkları şirketlerin bulunduğu Anahtar Kuluçka Merkezi'nde, prototip fazını tamamlamış start-up firmalarına yönelik özel programların uygulandığı uygun koşullu açık ofis alanlarının tahsisi oluşturulmuştur. Girişimcilik sistemimizin Endüstriyel Ürün ve Ticarileştirme aşamasını oluşturan bu merkezde, uygulamalı eğitim programları, mentorluk, danışmanlık, hızlandırıcı programları gibi hizmetler sunulacaktır.

Gazi Teknopark faaliyetlerine Gazi Üniversitesinin Gölbaşı Yerleşkesinde yaklaşık 59.000 m<sup>2</sup>'lik bir alanda, 20.000 m<sup>2</sup> üzerinde kapalı alana sahip çağdaş bir teknopark binasında başlamıştır. 1000'in üzerinde çalışanın faaliyet göstermesi öngörülen bina, yeni kurulmuş ve gelişmekte olan küçük firmaların desteklendiği kuluçka merkezi, yönetim birimleri, toplantı salonları, kafeteryası ve çeşitli sosyal alanları ile katılımcılarının her türlü ihtiyacını karşılayacak şekilde tasarlanmaktadır. Teknopark bünyesinde;

- Akademisyen ve Teknogirişim Kuluçka Merkezi,
- Yönetimsel duyuru sisteminin : Güncel yasal mevzuat, Ar-Ge destekleri, teknolojik etkinlikler, ortak proje geliştirme imkanları, vb.,
- İnsan Kaynakları ve İletişim Platformu,
- Sektördeki diğer firmalara ve üniversitelere erişim ve işbirliği imkanları,
- Firma tanıtım ve pazarlama faaliyetlerine destek verilmesi,
- Eğitim ve seminer organizasyonları,
- Sosyal etkinlik organizasyonları,
- Eğitim ve seminer organizasyonları,
- 24 saat güvenlik ve danışma hizmeti,
- Ortak alan temizlik hizmetleri,
- Yemek ve kafeterya hizmeti,
- İş fikri yarışmaları ve ön kuluçka hizmetleri verilmektedir.

2008 yılında faaliyete başlayan Gazi Teknopark'ta, 2015 sonu itibari ile 125 adet şirket faaliyet göstermektedir. %99 doluluk oranıyla faaliyet göstermekte olan Gazi Üniversitesi Teknopark'ta 2015 yılında 55 faaliyet gerçekleştirilmiş, Teknopark faaliyetlerinden elde edilen gelir tutarı 3.898.782 TL olmuştur.

Gazi Üniversitesi Araştırma birimleri arasında şüphesiz Araştırma ve uygulamam merkezlerinin önemli yeri vardır. Üniversitemizde aktif olarak 45 araştırma uygulama merkezi bulunmaktadır. Bunların listesi aşağıda sunulmuştur.

Tablo 1. Gazi Üniversitesi Araştırma Merkezleri Listesi

	<b>ARAŞTIRMA MERKEZİ</b>
1	Afrika Medeniyetleri Uygulama ve Araştırma Merkezi
2	Akademik Yazma, Uygulama ve Araştırma Merkezi
3	Akupunktur ve Tamamlayıcı Tıp Uygulama ve Araştırma Merkezi Müdürlüğü
4	Arkeolojik Çevre Değerleri Araştırma Merkezi Müdürlüğü
5	Baş Ağrısı Uygulama ve Araştırma Merkezi
6	Biyomedikal Kalibrasyon ve Araştırma Merkezi Müdürlüğü
7	Çeviri Bilim Uygulama ve Araştırma Merkezi
8	Çocuk Gelişimi Araştırma Uygulama ve Eğitim Merkezi Müdürlüğü
9	Deniz ve Su Bilimleri Uygulama ve Araştırma Merkezi
10	Deprem Mühendisliği Uygulama ve Araştırma Merkezi Müdürlüğü (DEMAR)
11	Engelli Bireyler İçin Görsel Sanatlar Eğitim Uygulama ve Araştırma Merkezi Müd.
12	Fotonik Uygulama ve Araştırma Merkezi
13	Gençlik Uygulama ve Araştırma Merkezi
14	Gıda Analizleri Uygulama ve Araştırma Merkezi
15	İstatistik Danışmanlık Eğitim Uygulama ve Araştırma Merkezi
16	Kadın Sorunları Araştırma ve Uygulama Merkezi Müdürlüğü
17	Karadeniz Ülkeleri ve Türk Cumhuriyetleri ve Ekonomik ve Sosyal Araş. Mer. Müd.

18	Karayolu Ulaştırması Uygulama ve Araştırma Merkezi Müdürlüğü
19	Kariyer Planlama Uygulama ve Araştırma Merkezi Müdürlüğü
20	Kaynak ve Birleştirme Teknolojileri Araştırma ve Uygulama Mrk.
21	Kent İçi Ulaşım Teknolojileri Erişebilirlik Uygulama ve Araştırma Merkezi
22	Laboratuvar Hayvanları Yetiştirme ve Deneysel Araştırma Merkezi Müdürlüğü
23	Moleküler Biyoloji Araştırma ve Uygulama Merkezi Müdürlüğü
24	Non-İyonizan Radyasyondan Korunma Merkezi Müdürlüğü (GNRK)
25	Nöropsikiyatri Eğitim Araştırma ve Uygulama Merkezi Müdürlüğü
26	Ortadoğu ve Orta Asya Araştırmaları Uygulama ve Araştırma Merkezi (GORAM)
27	Öğrenme Gelişim Eğitim Uygulama ve Araştırma Merkezi Müdürlüğü (ÖGEM)
28	Proje Koordinasyon Uygulama ve Araştırma Merkezi
29	Sağlık Araştırma ve Uygulama Merkezi Müdürlüğü (Hastane)
30	Stratejik Araştırma Merkezi Müdürlüğü (GSAM)
31	Sürekli Eğitim Uygulama ve Araştırma Merkezi Müdürlüğü
32	Şiddet ve Suçla Mücadele Uygulama ve Araştırma Merkezi
33	Tasarım Uygulama ve Araştırma Merkezi Müdürlüğü (SANTUM)
34	Teknoloji Transferi Uygulama ve Araştırma Merkezi
35	Temiz Enerji Araştırma ve Uygulama Merkezi Müdürlüğü
36	Transplantasyon Merkezi Müdürlüğü
37	Türk Ceza Hukuku Uygulama ve Araştırma Merkezi Müdürlüğü
38	Türk El Sanatları Araştırma ve Uygulama Merkezi Müdürlüğü
39	Türk Halkbilimi Araştırma ve Uygulama Merkezi Müdürlüğü
40	Türk Kültürü ve Hacı Bektaş-ı Veli Araştırma Merkezi Müdürlüğü
41	Türkçe Öğrenim Araştırma ve Uygulama Merkezi Müdürlüğü (TÖMER)
42	Türkiyat Uygulama ve Araştırma Merkezi Müdürlüğü
43	Uzaktan Eğitim Uygulama ve Araştırma Merkezi Müdürlüğü
44	Yaşam Bilimleri Uygulama ve Araştırma Merkezi
45	Yurtdışı Eğitim Faaliyetleri Uygulama ve Araştırma Merkezi

## İyileştirmeye Yönelik Çalışmalar

Gazi Üniversitesinin dünyada öncü yükseköğretim kurumları arasında yer alması için sürdürülen dış değerlendirme çalışmaları, Gazi Üniversitesi Akademik Değerlendirme ve Kalite Kurulu GÜADEK tarafından yürütülmüştür. Üniversitemizin uluslararası tanınırlığın ve saygınlığın artması, kurumda kalite kültürünün güçlenmesi, değişimin desteklenmesi, ayrıca değerlendirme ekibinin tecrübelerinin paylaşılması amacıyla yönelik olarak Gazi Üniversitesi, Avrupa Üniversiteler Birliği tarafından yürütülmekte olan “Kurumsal Değerlendirme Programı”na başvurmuştur. Bu program kapsamında 2007 yılının Mart ve Eylül aylarında Avrupa Üniversiteler Birliği (EUA) Kurumsal Değerlendirme Programı İzleme Komitesi tarafından Üniversitemize iki ziyaret gerçekleştirilmiştir. Ziyaretler süresince yapılan görüşme ve birim ziyaretleri sonucunda edinilen izlenimlerle şekillenen Üniversitemiz dış değerlendirme raporu, 21 Eylül 2007 tarihinde sunulmuştur. Türkçe tercümesiyle birlikte kurumun internet sayfasında yer alan Üniversitemiz Kurumsal Değerlendirme Raporu, sürecin başarıyla tamamlandığını ortaya koymaktadır. Bununla birlikte Kurumumuz, Yükseköğretim Kalite Kurulu tarafından henüz dış değerlendirme almamıştır.

## 2. KALİTE GÜVENCESİ SİSTEMİ

## 1. Kalite Politikası

Gazi Üniversitesinde kalite güvencesi çalışmaları 11 Ağustos 2005 tarihinde Rektörlük kararı ile kurulan ve 12 üyeden oluşan Kalite Güvence ve Akreditasyon Kurulu tarafından başlatılmıştır. Bu kurul Yükseköğretim Kurulunun 20 Eylül 2005 tarihli Resmi Gazetede yayınladığı “Akademik Değerlendirme ve Kalite Geliştirme Yönetmeliği” doğrultusunda üniversite Senatosu tarafından 14.10.2005 tarihinde “Akademik Değerlendirme ve Kalite Geliştirme Kurulu” adı altında yeniden yapılandırılmış ve kurulun üye sayısı 18’e çıkarılmıştır. Kurul, hem Yükseköğretim Kurulunun Yönetmeliği hem de üniversitemiz tarafından hazırlanan ve 15.02.2006 tarihinde Üniversite Senatosunda kabul edilen “Gazi Üniversitesi Akademik Değerlendirme ve Kalite Geliştirme Yönergesi” gereği, Üniversitemizde eğitim, öğretim ve araştırma faaliyetleri ile idari hizmetlerinin değerlendirilmesi, kalitenin geliştirilmesi, bağımsız “dış değerlendirme” süreciyle kalite düzeylerinin onaylanması ve tanınması konusundaki çalışmaları yürütmüştür. 23 Temmuz 2015 tarih ve 29423 sayılı Resmi Gazetede yayımlanarak yürürlüğe giren Yükseköğretim Kalite Güvencesi Yönetmeliği doğrultusunda GÜADEK kapatılmış ve Yönergesi yürürlükten kaldırılmıştır. Gazi Üniversitesi Senatosunun 12.05.2016 tarih ve 05 sayılı toplantısında alınan 2016/47 sayılı kararla “Gazi Üniversitesi Kalite Güvencesi Yönergesi” kabul edilmiş ve 2016/48 sayılı kararla Gazi Üniversitesi Kalite Komisyonu oluşturulmuştur.

Gazi Üniversitesi, kurum hedeflerine ulaşp ulaşmadığını sorgulamak üzere çeşitli ölçme değerlendirme faaliyetleri yürütmektedir. Üniversitemizin tümünü kapsayan genel katılımlı anket çalışmaları daha önce Gazi Üniversitesi Akademik Değerlendirme ve Kalite Geliştirme Kurulu (GÜADEK) tarafından yürütülmüştür. YÖK Yönetmeliğindeki değişiklik uyarınca GÜADEK yerine oluşturulan Gazi Üniversitesi Kalite Komisyonu, anket çalışmalarını gözden geçirerek yeniden başlatacaktır.

Üniversitemizde halen uygulanmakta olan anketler şunlardır:

- Öğrenci Memnuniyet Anketi
- Çıkış Anketi
- Ders Değerlendirme Anketi

Gazi Üniversitesi Akademik Değerlendirme ve Kalite Geliştirme Kurulu (GÜADEK) tarafından yürütülmüş olan anket çalışmalarında önemli bulgulara ulaşılmış, Üniversitemiz yönetimine kararlarında ışık tutacak nitelikli bilgiler aktarılmıştır. Bu anketlerden en önemlilerinden biri şüphesiz memnuniyet anketleridir. Üniversitemiz bünyesindeki akademik ve idari personel ile okulumuz öğrencilerinin görüşlerini almak, memnuniyetlerini ölçmek üzere geliştirilen “memnuniyet anketleri”nin ilki 2005–2006 eğitim öğretim yılında gerçekleştirilmiştir. Sonrasında 2008-2009 tekrarlanan memnuniyet anketleri, 2010-2011 eğitim öğretim yılından itibaren elektronik ortamda uygulanmaya başlanmıştır. Hem uygulama ve analiz kolaylığı sağlayan hem de optik formlar için kağıt kullanılması gereğini ortadan kaldıran doğa dostu elektronik uygulamada veri güvenliği için gereken tüm önlemler alınmış ve kullanıcıların verdiği cevapların sadece toplu olarak ve değerlendiriciler tarafından görülmesi sağlanmıştır. Bu şekilde cevaplanan 14 bine yakın anketin verileri GÜADEK Ölçme Değerlendirme Komisyonu ekibince Üniversitemiz için topluca değerlendirilmiş ve raporlanmıştır.

Kurulun bir diğer çalışması olan “SWOT Analizi” uygulamasının ilki 2005-2006 eğitim öğretim yılında gerçekleştirilmiş; 2008-2009 eğitim öğretim yılında tekrarlanmıştır. Doğası gereği açık uçlu sorular yöneltilen bu analizde tüm akademik ve idari birimlere gönderilen formların birim çalışan ve öğrencilerince doldurulması sağlanmıştır. Öğrenci, akademik personel ve idari personelden oluşan her üç gözlem biriminden; eğitim alanı, araştırma alanı ve idari alanda Gazi Üniversitesinin güçlü yanlarını, zayıf yanlarını, tehditlerini ve fırsatlarını yazmaları istenmiştir. Bu şekilde doldurulan

formlar akademik birimlerde koordinatörlerce, merkezî birimlerde ise Eğitim İstatistik Birimi tarafından ön analize tâbi tutulmuş, verilen yanıtlar temel kategorilere alınarak her birim için raporlar hazırlanmış; bu raporlar, detaylı analiz için GÜADEK Ölçme ve Değerlendirme Komisyonuna aktarılmıştır. Komisyon, akademik ve idari birimlerden gelen sonuçları topluca değerlendirerek Üniversitemiz genel sonuçlarını ortaya koymuştur.

SWOT analizinin kapsamı ve içeriği ilerleyen dönemde genişletilerek uygulama kolaylığı da sağlamak amacıyla Paydaş Anketine dönüştürülmüştür. Soruları GÜADEK Ofisi tarafından hazırlanan ve Kurul tarafından son hali verilen Paydaş Anketi, Üniversitemizin 2012-2013 eğitim öğretim yılı faaliyetlerinin iç ve dış paydaş görüşlerine göre değerlendirilmesi amacıyla tüm paydaşlara Paydaş Görüş Anketi Uygulama Yönergesi çerçevesinde elektronik ve matbu formlarla uygulanmıştır. Bu araştırmada; öğrenciler, kurum personeli, mezunlar, işverenler (Gazi Üniversitesi mezunlarını istihdam edenler), kurumsal işbirliği ortakları (staj, danışmanlık vb.) ve hizmet sunulan kişiler (hasta/hasta yakını/kursiyer/veliler vb.) Üniversitemizin paydaşları olarak belirlenmiştir. Katılımın gönüllülük esasına dayandığı araştırmada 2.175 paydaş görüşünden elde edilen veriler, GÜADEK üyesi Prof. Dr. Şener Büyükoztürk başkanlığındaki araştırma ekibi tarafından raporlanmış ve sonuçları GÜADEK sayfasında yayınlanmıştır. Buna göre paydaşların Gazi Üniversitesinden memnuniyet düzeyi için verdikleri puanların ortalaması 10 üzerinden 6,23'tür. Paydaşların %51'i Gazi Üniversitesinden yüksek düzeyde, %28'i orta düzeyde, %21'i ise düşük düzeyde memnun olduğunu belirtmiştir.

Öğrencilerimizin dersler ve dersi veren öğretim elemanları hakkındaki görüşlerini öğrenmek üzere hazırlanan "Ders Değerlendirme Anketi", ilk kez 2007 yılında uygulanmaya başlanmıştır ve uygulama halen devam etmektedir. Her dönem sonunda, Öğrenci İşleri Bilgi Sisteminde not görüntüleme öncesi öğrencinin ankete yönlendirilmesiyle uygulanan araştırmanın sonuçları, dersi veren öğretim elemanı, bölüm başkanlıkları ve akademik birim yöneticilikleriyle paylaşılmaktadır.

Öğrenci İşleri Daire Başkanlığı ile ortak yürütülen düzenli anket uygulamalarından bir diğeri "Çıkış Anketi"dir. 2008 yılı bahar döneminde mezun olan öğrencilere ilk kez uygulanan ve Öğrenci İşleri Dairesince temin edilen çıkış belgelerinin alınabilmesi için ön şart haline getirilen bu anket, mezun olacak öğrenci tarafından Öğrenci Bilgi Sistemi üzerinden doldurulmaktadır. Çalışmayla öğrencilerin Üniversitemizden ayrılırken eğitim hayatına yönelik genel bir değerlendirmelerini almak amaçlanmaktadır.

Mezunlarımızın okuldan ayrılmasından ve iş hayatına girmesinden sonra görüşlerinin hangi yönde değiştiğini izleyebilmek üzere geliştirilen "Mezun Görüş Anketi" ilk kez 2007'de uygulanmıştır. Üniversitemizdeki eğitimlerini beş yıl veya daha önce tamamlayan mezunlarımıza e-posta ile ulaşılmış ve okulumuzda aldıkları eğitim ve öğrenimin ileriki dönemde kendilerine sağladığı avantaj ve dezavantajlar sorgulanmıştır.

Üniversite mezunlarımıza iş imkânı sağlayan işverenlerin görüşlerini almak üzere GÜADEK tarafından geliştirilen İşveren Görüş Anketi, 2012-2013 eğitim öğretim yılında pilot uygulama olarak OSTİM Meslek Yüksekokulu aracılığı ile OSTİM'de bulunan 124 işverene uygulanmıştır.

Üniversitemiz 2009-2013 stratejik planının hazırlanması çalışmaları kapsamında kaleme alınan misyon, vizyon ve değerler hakkında Üniversitemiz paydaşlarının görüşlerinin alınmasına yönelik geliştirilen "Görüş ve Öneriler Anketi"nden çıkan sonuçlar taslak metinlerin şekillenmesinde yol gösterici olmuştur. 2014'te yenilenen Üniversitemiz Stratejik Planı için de GÜADEK'in Paydaş Görüş Analizi sonuçları, Strateji Geliştirme Daire Başkanlığı ile paylaşılmıştır.

Kurumsal dış değerlendirme, program akreditasyonu, laboratuvar akreditasyonu ve sistem standartları yönetimi (ISO 9001, ISO 14001, OHSAS 18001, ISO50001 vb.) çalışmaları, ödül



süreçleri (EFQM, ...) kapsamında Üniversitemizin çeşitli birimlerinde geçmişte gerçekleştirilen ve halen yürütülen çalışmalar mevcuttur.

Gazi Üniversitesi program akreditasyonu çalışmalarında mühendislik alanında elde ettiği başarıyı tıp ve eczacılık alanına da taşımıştır. Geçtiğimiz yıllarda sürdürülen çalışmalarla Mühendislik Fakültesinde Endüstri Mühendisliği, Kimya Mühendisliği, Elektrik ve Elektronik Mühendisliği, İnşaat Mühendisliği, Makine Mühendisliği bölümlerine MÜDEK (Mühendislik Değerlendirme Kurulu) tarafından 2017 yılına kadar akreditasyon verilmiştir. Akreditasyon almak üzere Ulusal Tıp Eğitimi Akreditasyon Kuruluna 2010 yılında başvuruda bulunan Üniversitemiz Tıp Fakültesi 2011 yılında ilk akreditasyonu almış, 2014 yılında ara değerlendirmeden geçerek akreditasyon süresini 2017 yılına kadar uzatmıştır. Bu yıl ise Eczacılık Fakültesi eğitim programı akredite olma başarısını göstermiştir. Gazi Üniversitesi Eczacılık Fakültesi, 15.01.2014 tarihinde Ulusal Eczacılık Eğitimi Akreditasyon Kurulu (ECZAK) Başkanlığına Akreditasyon Belgesi almak için başvurmuş; Fakülte tarafından hazırlanan Öz Değerlendirme Raporu (ODR) ve ECZAK'ın karar önerisinin incelenmesi sonucunda, Gazi Üniversitesi Eczacılık Fakültesi'nin Aralık 2017'de bir ara değerlendirme yapılması koşuluyla Ocak 2021'e kadar 6 (altı) yıl süreyle Tam Akreditasyon almaya hak kazandığına Eczacılık Eğitimi Programlarını Değerlendirme ve Akreditasyon Derneği (ECZAKDER) Yönetim Kurulu tarafından oybirliği ile karar verilmiştir.

Gazi Üniversitesi Sağlık Araştırma ve Uygulama Merkezi Gazi Hastanesinde sunulan sağlık hizmetleri kalitesinin iyileştirilmesi ve sürekliliğinin sağlanmasına temel olması amacıyla, Ocak 1997 tarihinde TS EN ISO 9001 Kalite Yönetim Sistemi çalışmalarına başlanmıştır. Türk Standartları Enstitüsü (TSE) tarafından gerçekleştirilen Belgelendirme Tetkiki sonucunda, Hastanemiz 29 Mayıs 1998 tarihinden geçerli olmak üzere TS EN ISO 9001 Kalite Güvence Sistem Belgesi almıştır. 28 Mayıs 2001 tarihinde TS EN ISO 9001 belgesinin süresinin dolması üzerine, Kalite Yönetim Sistemlerinden ISO 9000'in geliştirilmiş, son revizyonu olan TS EN ISO 9001:2000 Sisteminin uygulanması kararı alınmış ve çalışmalarına başlanmıştır. Yürütülen çalışmalar sonunda 2004 yılında TS EN ISO 9001:2000 standardının uygulanmasına geçilmiş ve bu yeni sistemin uygulamaları 2009 yılına kadar sürmüştür. 2009 yılından itibaren ISO (Uluslararası Standardizasyon Teşkilatı) tarafından 15 Kasım 2008 tarihinde kabul edilen TS EN ISO 9001 standardının 2008 revizyonu birimimizde uygulanmaya başlamış olup günümüze kadar çalışmalar sürdürülmüştür. Sağlık Bakanlığı tarafından 01 Mart 2011 tarih ve 9489 sayılı makam oluru ile yürürlüğe giren "Sağlıkta Performans ve Kalite Yönergesi" ve beraberinde yayımlanan "Hastane-Hizmet Kalite Standartları" rehberinde yer alan çalışmalar da yürütülmekte olan kalite çalışmalarına dahil edilmiş, Kalite Yönetim Sistemi çalışmalarının kapsamı genişlemiştir. Hastaneye ait tüm Kalite Yönetim Sistemi çalışmalarının temeli ve yürütülmesi süreçleri; "Kalite El Kitabı (Gazi.K.E.K.8.0)" ve zorunlu proseslerde (Yönetimin Gözden Geçirmesi (YÖN.PR.001), Dokümantasyon Prosedürü (YÖN.PR.002), Kayıtların Kontrolü Prosedürü (YÖN.PR.003), İyileştirme Faaliyetleri Prosedürü (YÖN.PR.004), İç Tetkik/Öz Değerlendirme Prosedürü (YÖN.PR.005), Uygun Olmayan Hizmet Kontrolü Prosedürü (YÖN.PR.006)) tanımlanmaktadır.

Üniversitemize bağlı birimlerden Beltek Genel Koordinatörlüğü ISO 9001:2008 Kalite Güvence Belgesine sahiptir ve standartlar gereği her yıl düzenli gözden geçirme faaliyetleri (dış değerlendirme) yapılmaktadır.

5018 sayılı Kamu Mali Yönetimi ve Kontrol Kanunu ve bu kanuna dayanılarak çıkarılan Kamu İdarelerinde Stratejik Planlamaya İlişkin Usul ve Esaslar Hakkında Yönetmelik ile Kalkınma Bakanlığınca hazırlanan Kamu İdareleri için Stratejik Planlama Kılavuzu kapsamında Gazi Üniversitesi Stratejik Planı her dört yılda bir yenilenmektedir. 2009-2013 Stratejik Planının ardından 2014-2018 Stratejik Planı yürürlüğe konmuş olup yönetim politikaları bu planlar çerçevesinde şekillenmektedir. Stratejik plan, belirlenmiş hedeflere ulaşmak için gerçekleştirilecek faaliyetlerin bütçe içi ve bütçe dışı kaynaklar ile finanse edilmesi üzerine planlanmıştır. 2009-2013 Stratejik Planı

vizyon temelli olup 2014-2018 planında tematik bir yaklaşım benimsenmiştir. 2014-2018 Stratejik Planı; eğitim-öğretim, araştırma-geliştirme, örgüt geliştirme, insan kaynakları, topluma hizmet ve sağlık hizmetleri olmak üzere altı tema çerçevesinde öncelikle stratejik amaçlar oluşturulmuştur. Stratejik amaçlar kapsamında stratejik hedefler, stratejiler ve performans göstergeleri belirlenmiştir.

Kurum, kurumsal performans ölçülmesi, değerlendirilmesi ve sürekli iyileştirilmesi için 10 yılı aşkın bir süredir düzenli olarak faaliyetlerini sürdürmektedir. Yükseköğretim Akademik Değerlendirme ve Kalite Geliştirme Komisyonu (YÖDEK) Rehberi ile tüm üniversitelerin değerlendirme raporlarının temelini oluşturan Performans Göstergeleri, 2005 yılından bu yana her yıl düzenli olarak hazırlanan özdeğerlendirme raporu çalışmaları kapsamında geliştirilmiş ve yenilenmiştir. Kalite Güvencesi ve Derecelendirme Ofisi tarafından yürütülen bu çalışmalar, ulusal ve uluslararası derecelendirme kuruluşları tarafından yürütülen sıralama faaliyetleri için derlenen performans göstergeleri ile zenginleştirilmiştir. Bugün itibarıyla Gazi Üniversitesinin akademik ve idari birimlerinden derlediği performans göstergesi sayısı 542'ye ulaşmıştır. Bu göstergeler için tüm birimlerden 10 binin üzerinde veri derlenmektedir.

## 2. Yükseköğretim Kalite Komisyonlarının Görev, Sorumluluk ve Faaliyetleri

Kalite güvencesi çalışmalarını yürütmek üzere 2005 yılında kurulan “Akademik Değerlendirme ve Kalite Geliştirme Kurulu” Üniversitemizde eğitim, öğretim ve araştırma faaliyetleri ile idari hizmetlerinin değerlendirilmesi, kalitenin geliştirilmesi, bağımsız “dış değerlendirme” süreciyle kalite düzeylerinin onaylanması ve tanınması konusundaki çalışmaları on yıl yürütmüştür. 23 Temmuz 2015 tarih ve 29423 sayılı Resmi Gazetede yayımlanarak yürürlüğe giren Yükseköğretim Kalite Güvencesi Yönetmeliği doğrultusunda GÜADEK kapatılmış ve Yönergesi yürürlükten kaldırılmıştır. Gazi Üniversitesi Senatosunun 12.05.2016 tarih ve 05 sayılı toplantısında alınan 2016/47 sayılı kararıyla “Gazi Üniversitesi Kalite Güvencesi Yönergesi” kabul edilmiş ve 2016/48 sayılı kararla Gazi Üniversitesi Kalite Komisyonu oluşturulmuştur. 2005 yılından beri aktif olan Kalite Güvencesi ve Derecelendirme Ofisi ile birlikte akademik ve idari birimleri kapsayacak biçimde iç ve dış değerlendirme çalışmalarını yürütmeye devam edecek olan Kalite Komisyonu 21 üyeden oluşmaktadır:

Gazi Üniversitesi Senatosunun 12.05.2016 tarih ve 05 sayılı toplantısında alınan 2016/47 sayılı kararıyla “Gazi Üniversitesi Kalite Güvencesi Yönergesi” (Ek-2) kabul edilmiş ve 2016/48 sayılı kararla Gazi Üniversitesi Kalite Komisyonu oluşturulmuştur. Gazi Üniversitesi iç ve dış değerlendirme ve kalite geliştirme çalışmaları için oluşturulan Gazi Üniversitesi Kalite Komisyonu (GÜKK) şunlardır:

- Gazi Üniversitesinin stratejik planı ve hedefleri doğrultusunda, eğitim-öğretim ve araştırma faaliyetleri ile idarî hizmetlerinin değerlendirilmesi ve kalitesinin geliştirilmesi ile ilgili kurumun iç ve dış kalite güvence sistemini kurmak, kurumsal göstergeleri tespit etmek ve bu kapsamda yapılacak çalışmaları Yükseköğretim Kalite Kurulu tarafından belirlenen usul ve esaslar doğrultusunda yürütmek ve bu çalışmaları Senato onayına sunmak,
- İç değerlendirme çalışmalarını yürütmek ve kurumsal değerlendirme ve kalite geliştirme çalışmalarının sonuçlarını içeren yıllık kurumsal değerlendirme raporunu hazırlamak ve Senatoya—sunmak, onaylanan yıllık kurumsal değerlendirme raporunu kurumun internet ortamında ana sayfasında ulaşılacak şekilde kamuoyu ile paylaşmak,
- Dış değerlendirme sürecinde gerekli hazırlıkları yapmak, Yükseköğretim Kalite Kurulu ile dış değerlendirici kurumlara her türlü desteği vermek.

Gazi Üniversitesi Kalite Komisyonuna bağlı olarak tüm akademik ve idari birimlerde Kalite Güvence ve Derecelendirme Koordinatörlükleri oluşturulmuştur. Görev ve sorumlulukları “Gazi

Üniversitesi Kalite Güvencesi Yönergesi” ile belirlenen koordinatörlükler, kalite çalışmalarının Üniversitedeki tüm birimlere yayılmasını sağlamaktadır. Bu sayede iç paydaşların (akademik ve idari çalışanlar, öğrenciler) katılımı güvence altına alınmaktadır.

### 3. Paydaş Katılımı

Gazi Üniversitesi değerlendirme raporları oluşturulurken akademik ve idari tüm birimlerden veri derlenmektedir. Bu süreçte akademik birimlerden gerek birim gerek bölüm/program/anabilim dalı gerekse öğretim elemanları düzeyinde bilgi derlenmektedir. Bunun yanı sıra Gazi Üniversitesi değerlendirme çalışmaları kapsamında yürütülen “Öğretim Elemanı, Öğrenci ve İdari Personel Memnuniyet Anketleri”, “SWOT Analizi”, “Çıkış Anketi”, “Ders Değerlendirme Anketi”, “Mezun Görüş Anketi”, “Paydaş Görüş Anketi” ve “İşveren Anketi” aracılığıyla iç ve dış paydaşlardan önemli dönütler alınmak ve dış paydaşların (işverenler, mezunlar, meslek örgütleri, araştırma sponsorları, öğrenci yakınları vb.) kalite güvencesi sistemine katılımı ve katkı vermeleri sağlanmaktadır. Bu anket çalışmalarının sonuçları değerlendirme raporlarında ve stratejik planlarda kullanılırken yönetimin kararlarının şekillenmesinde de etkili olmaktadır.

## 3. EĞİTİM VE ÖĞRETİM

### 1. Programların Tasarımı ve Onayı

Programların eğitim amaçlarının belirlenmesinde ve müfredatın (eğitim programının) tasarımında iç paydaşlar periyodik bir şekilde toplanarak değerlendirme yapmaktadır.

Programların yeterlilikleri (mezun bilgi, beceri ve yetkinlikleri ) bölüm/program bazında yürütülen faaliyetlerle Türkiye Yeterlilikler Çerçevesi ile uyumu olacak şekilde belirlenmektedir. Bu doğrultuda Üniversitemiz bünyesinde eğitim öğretim faaliyetleri devam eden programların büyük bir çoğunluğunun yeterlilikleri belirlenmiş, ders öğrenme çıktıları ile ilişkilendirilmiştir. Konu ile ilgili detaylı bilgilere Üniversitemiz Bilgi Paketinin resmi web sitesi olan <http://gbp.gazi.edu.tr/> adresinden ulaşılabilir.

Programların yeterlilikleri belirlenirken Türkiye Yükseköğretim Yeterlilikler Çerçevesiyle (TYYÇ) uyumu göz önünde bulundurulmaktadır. Örneğin Dış Hekimliği Fakültesi’nde mevcut eğitim öğretim müfredatı “Ulusal Çekirdek Eğitim Müfredatında” istenilen kriterlere uyum göstermektedir. Buna rağmen Fakülte kalitesini daha da yukarılara çıkarabilmek amacıyla bu yıl “Genişletilmiş Eğitim Müfredatı” hazırlama çalışmalarını başlatmıştır.

Programların onaylanma süreci üç aşamalı şekilde gerçekleşmektedir. Fakülte Kurulunda onaylanan programlar Rektörlük bünyesindeki Eğitim Öğretim Komisyonuna sunulmaktadır. Eğitim Öğretim komisyonu tarafından kabul edilen programlar onay için Senato’ya sunulmakta ve Senato onayı sonrasında YÖK’e gönderilmektedir.

Üniversitemiz programlarının eğitim amaçları ve kazanımları, kurumumuz internet sayfasındaki bilgilendirme ile kamuoyuna açık bir şekilde ilan edilmiştir. Programların içeriği, program ders listeleri ve içerikleri, ders bilgi formlarıyla bütünüyle öğrencilerimize ve kamuoyuna açıktır.

### 2. Programların Sürekli İzlenmesi ve Güncellenmesi

Üniversitemiz akademik birimlerindeki bölümlerde düzenli olarak yürütülen program gözden geçirme ve güncelleme çalışmalarına iç ve dış paydaşların mümkün olduğunca katılımının

sağlanmasına çalışılmaktadır. Bu kapsamda 2015 yılında Üniversitemiz bünyesindeki akademik birimler program gözden geçirme faaliyetleri kapsamında iç ve dış paydaşları ile 42 toplantı gerçekleştirmişlerdir.

Programların gözden geçirilmesi ve değerlendirilmesi Fakülte Kurulu tarafından yapılmaktadır. Gözden geçirme faaliyetleri genellikle her akademik yılın başlangıcından önce Fakülte Kurulu üyeleri tarafından yapılmakta ve gerekli durumlarda ilgili kurulların talebi doğrultusunda ders programları güncellenmektedir. Program gözden geçirme sıklığı farklı akademik birimlerde program alan ve içeriklerine bağlı olarak aylık, dönemlik veya yıllık olabilmektedir. Bununla birlikte bölümlerin büyük bir çoğunluğu her dönem bir defa olmak üzere en az yılda 2 defa programlarını gözden geçirmektedirler.

### **3. Öğrenci Merkezli Öğrenme, Öğretme ve Değerlendirme**

Programlarda yer alan derslerin öğrenci iş yüküne dayalı kredi değerleri (AKTS) belirlenmektedir. Gazi Üniversitesi eğitim programlarının büyük bölümünde derslerin bilgi paketi çalışmaları tamamlanmış, <http://gbp.gazi.edu.tr/> adresinden yayınlanmıştır.

Pek çok akademik birimde öğrencilerin yurt içi ve/veya yurt dışındaki işyeri ortamlarında gerçekleştirebilecekleri uygulama ve stajların iş yükleri belirlenmekte (AKTS kredisi) ve programın toplam iş yüküne dâhil edilmektedir.

Bologna Süreci kapsamında programlarımızın Bilgi Paketleri hazırlanırken ölçme ve değerlendirme yöntemlerinin öğrenme çıktılarını ölçecek şekilde tasarlanmasına dikkat edilmiş ve programların ölçme yöntemleri Bilgi Paketi sayfalarında kamuoyu ile paylaşılmıştır. Yine Üniversitemiz Bilgi Paketi içerisinde her programın mezuniyet koşulları ve kuralları belirlenmiştir ve internet sayfası üzerinden kamuoyu ile paylaşılmaktadır. Öğrencilerin devam durumlarını ve sınava girmelerini engelleyen durumlarla ilgili düzenlemeler Üniversitemiz Eğitim Öğretim ve Sınav Yönetmeliği ile belirlenmekte ve söz konusu yönetmelik Öğrenci İşleri Dairesi Başkanlığının internet sayfasında kamuoyu ile paylaşılmaktadır.

Özel yaklaşım gerektiren öğrenciler (engelli veya uluslararası öğrenciler gibi) için üniversitemizde çeşitli düzenlemeler yapılmıştır. Söz gelimi bazı birimlerimizde görme engelli öğrencilerin sınavları, kendilerine tahsis edilen araştırma görevlilerinin soruları öğrenciye okuması ve öğrencinin cevaplarını sınav kâğıdına yazması yoluyla yapılmaktadır; belirli bir oranda görme kaybı olan öğrencilerimize ise büyük puntolu hazırlanmış sınav soruları dağıtılmaktadır. Ayrıca Öğrenci Danışma Merkezi bünyesinde oluşturulan Yabancı Uyruklu Öğrenci Danışma Birimi yabancı uyruklu öğrencilerimize destek hizmeti sağlamak amacıyla faaliyet göstermektedir.

### **4. Öğrencinin Kabulü ve Gelişimi, Tanıma ve Sertifikalandırma**

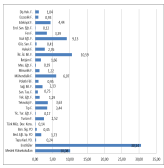
Üniversitemizde öğrencinin kabulü ile ilgili tüm süreçlerde mevzuatlara göre şekillenmiş açık ve tutarlı kriterler uygulanmaktadır. Lisans programına öğrenci kabulü YGS-LYS sınav puanı ve ilgili bölümlerde düzenlenen yetenek sınavı sonuçlarına göre yapılmaktadır. Lisansüstü öğrenci kabulü ise ALES, dil ve not ortalamalarına göre yapılan ilk elemenin ardından gerçekleştirilen sözlü mülakat ile gerçekleştirilmektedir.

Yeni öğrencilerin kuruma/programa uyumlarının sağlanması için oryantasyon programları ilgili bölümler tarafından düzenlenmektedir. 2015 yılı içerisinde 50'nin üzerinde programımız üniversiteye yeni başlayan öğrencilerin uyumlarını sağlamak üzere oryantasyon faaliyetinde bulunmuştur.

Öğrencilere yönelik akademik danışmanlık hizmetleri, Gazi Üniversitesi Eğitim Öğretim ve Sınav Yönetmeliği doğrultusunda bölüm öğretim elemanları tarafından sağlanmaktadır. Bu danışmanlık hizmetleri bünyesinde ders seçimleri, staj yeri bulma, iş yeri eğitimi için iş yerleri ile irtibat kurarak öğrencilerin entegrasyonunu sağlama ve mezun durumuna gelen öğrencilerin daha kolay iş bulmalarını sağlama sıralanabilir. Üniversitemizde 1637 akademik personel akademik danışman olarak görevlendirilmiştir. Üniversitemizin öğrenci sayısı göz önünde bulundurulduğunda akademik personel ihtiyacı bir kez daha ortaya çıkmaktadır. Üniversitede 437'si yarı zamanlı olmak üzere 2.356 akademik personel, tez danışmanlığı yapabilecek niteliktedir.

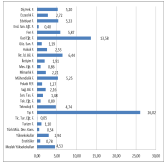
## 5. Eğitim-Öğretim Kadrosu

Eğitim-öğretim sürecini etkin şekilde yürütebilmek üzere yeterli sayıda akademik kadro bulunmamasıyla birlikte nitelikte bakımından yüksek kadromuz, akademik faaliyetlerin başarılı biçimde sürdürülmesi için özveriyle çalışmaktadır. 78 bini aşkın öğrencisine 3982 akademik personel eğitim sunmaktadır. Bunlardan 2.019'u öğretim üyesidir.



Şekil 1. Akademik Birimlere Göre Öğrenci Dağılımı (%)

Akademik birimlere göre öğrenci dağılımı incelendiğinde toplam sayı verilen enstitüler ve meslek yüksekokulları dışarıda bırakılırsa en fazla öğrencinin İktisadi ve İdari Bilimler Fakültesinde kayıtlı olduğu görülmektedir. Onu Gazi Eğitim Fakültesi izlemektedir.



Şekil 2. Akademik Birimlere Göre Akademik Personel Dağılımı (%)

Akademik Birimlere Göre Akademik Personel Dağılımı incelendiğinde akademik kadronun önemli bir kısmının Tıp Fakültesi kadrolarında olduğu görülmektedir. Bu birimi Gazi Eğitim Fakültesi izlemektedir.

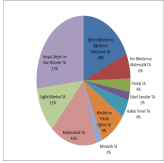
Tablo 3. Öğrenci, Akademik Personel ve İdari Personel Sayıları, Değişim Oranı

Yıllar			
Sayı/Oranlar	2012	2015	Değişim Oranı (2012-2015)
Öğrenci Sayısı	75.458	78.021	+%3,39
Akademik Personel Sayısı	4.040	3.982	-%1,43
Öğretim üyesi sayısı	2.022	2.019	-%0,14
İdari Personel Sayısı	3.645	3.414	-%6,33

Öğrenci/Akademik Personel Oranı	18,67	19,59	+%4,9
Öğrenci/İdari Personel Oranı	20,7	22,8	+%10,14

Tablo 3'te görüldüğü gibi üç yıllık süreçte Üniversitemiz öğrenci sayısında %3'lük bir artış yaşanırken akademik ve idari personel sayılarında gerçekleşen olumsuz değişim akademik ve idari personel başına düşen öğrenci sayılarının da oldukça artmasına sebep olmuştur.

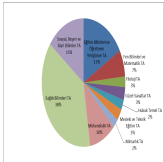
Eğitim-öğretim alanlarına göre öğrenci dağılımı incelendiğinde Üniversitemizin hangi alanlarda daha ağırlıklı olarak eğitim programlarını yürüttüğü ortaya çıkmaktadır.



Şekil 3. Eğitim-Öğretim Alanlarına Göre Öğrenci Dağılımı

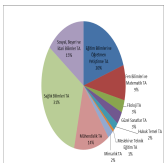
Üniversitemiz öğrencilerinin dörtte birinden fazla kısmının sosyal, beşeri ve idari bilimler temel alanında eğitim aldığı görülmektedir. Bunu %26 ile eğitim bilimleri ve öğretmen yetiştirme temel alanında eğitim alan öğrenciler izlemektedir. Bu alandaki öğrenci oranı Mesleki Eğitim Fakültesi, Teknik Eğitim Fakültesi, Endüstriyel Sanatlar Eğitim Fakültesi ile Ticaret ve Turizm Eğitim Fakültelerinin kapatılması nedeniyle son yıllarda oldukça düşüş göstermiştir. Sağlık Bilimleri, Mühendislik, Filoloji, Hukuk, Güzel Sanatlar alanlarındaki öğrenci oranlarında ise artış olmuştur.

Aynı grafik akademik personel için geliştirildiğinde ise farklı bir durum ortaya çıkmakta; sosyal, beşeri ve idari bilimler alanı liderliğini sağlık bilimleri alanına kaptırmaktadır.



Şekil 4. Eğitim Öğretim Alanlarına Göre Akademik Personelin Dağılımı

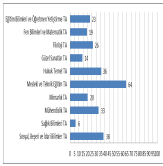
Üniversitemiz akademik personelinin alanlara göre dağılımında %38 ile Sağlık Bilimleri temel alanının en üst sırada yer aldığı görülmektedir. Bunu %17 ile Eğitim Bilimleri ve Öğretmen Yetiştirme temel alanı ve %15 ile Sosyal, Beşeri ve İdari Bilimler temel alanı takip etmektedir. Diğer temel alanların oranları artması veya aynı kalmasına rağmen Eğitim Bilimleri ve Mimarlık alanlarında geçtiğimiz yıllara göre bir düşüş olduğu görülmektedir.



Şekil 5. Eğitim-Öğretim Alanlarına Göre Öğretim Üyesi Dağılımı

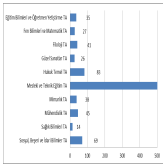
Öğretim üyelerinin alanlara göre dağılımı akademik personel grafiği ile kıyaslandığında bazı farklılıklar ortaya çıkmaktadır. Şekil 4'te görülebileceği üzere, bazı alanlarda öğretim üyesi oranları

azalırken bazılarında ise artmaktadır. Örneğin Sağlık Bilimleri alanında akademik personel dağılımı %38 iken öğretim üyesi dağılımında bu oran %31'e düşmektedir. Eğitim Bilimleri ve Öğretmen yetiştirme temel alanında %17'den %20'ye, Mühendislik temel alanında ise %10'dan %14'e yükselmektedir.



Şekil 6. Ağırlıklı Hizmet Alanlarına Göre Akademik Personel Başına Düşen Öğrenci Sayısı

Ağırlıklı hizmet alanlarına göre akademik personel başına düşen öğrenci sayısı tablosu incelendiğinde Mesleki ve Teknik Temel Alanının 64 öğrenci ile ilk sırada yer aldığı görülmektedir. Onu 38 öğrenci ile Sosyal, Beşeri ve İdari Birimler, 36 öğrenci ile Hukuk Temel Alanı izlemektedir. Akademik personel başına düşen öğrenci sayısı bakımından en avantajlı öğrencilerin 6 öğrenci ile sağlık bilimleri alanında olduğu görülmektedir. Bu rakam Mesleki ve Teknik Temel Alanı öğrencilerininin 10'da birine tekabül etmektedir ki bu da oldukça büyük bir farktır.



Şekil 7. Ağırlıklı Hizmet Alanlarına Göre Öğretim Üyesi Başına Düşen Öğrenci Sayıları

Ağırlıklı Hizmet Alanlarına Göre Öğretim Üyesi Başına Düşen Öğrenci Sayıları incelendiğinde Mesleki ve Teknik Temel Alanında öğretim üyesi başına 505 öğrenci düştüğü görülmektedir ki bu çok ciddi bir rakamdır. Ancak rakamların bu kadar yüksek olmasının sebebi alanda faaliyet gösteren Mesleki Eğitim, Teknik Eğitim ve Endüstriyel Sanatlar Eğitim ve Ticaret ve Turizm Eğitim Fakültelerinin kapanmış ve kadrolarının başka birimlere aktarılmış olmasıdır. Öğrenci alımı durmuş olan bu birimlerde okuyan öğrencilerin eğitimlerini tamamlamasının ardından grafikler daha gerçekçi şekillenebilecektir. Bununla birlikte Sağlık Bilimleri alanındaki öğrencilerin avantajlı konumu devam edecek gibi görünmektedir.

Gazi Üniversitesi akademik personel atanması ve yükseltilmesinde kanun, yönetmelik ve yönergeler doğrultusunda standart süreçler izlenmektedir. Akademik birimlerin bildirdikleri kadro talepleri, üniversitenin kadro ihtiyaç ve imkanları doğrultusunda Rektörlük tarafından değerlendirilir. Kadro durumunun müsait olması halinde YÖK'ten alınan izin doğrultusunda ilana çıkılır. Bireysel başvurularla derlenen dosyalar, kriter değerlendirme komisyonlarına incelenmek üzere gönderilir. 19 Mart 2014 tarihinde Yüksek Öğretim Kurulu Başkanlığı tarafından onaylanan Gazi Üniversitesi Akademik Yükseltme ve Atanma Kriterlerinin uygulama esaslarını belirlemek üzere 28.01.1982 tarih ve 17588 sayılı Resmi Gazetede Yayımlanan Öğretim Üyeliğine Yükseltme ve Atanma Yönetmeliğinin 2'nci maddesinin ikinci fıkrasına dayanılarak hazırlanan "Gazi Üniversitesi Öğretim Üyesi Atanma ve Yükseltmelerinde Uygulanılacak Esaslara Dair Yönerge" gereği atanma ve yükseltme kriter değerlendirme komisyonları Gazi Üniversitesi Yönetim Kurulunun önerisi ve Rektörün onayı ile her bir fakülte için o fakültenin profesör unvanına sahip öğretim üyeleri arasından iki yıl için en fazla iki kez görevlendirilen 3 kişiden oluşur. Yönergenin 4. Maddesi 2. Fıkrası gereği Rektörlük tarafından ilan edilen öğretim üyesi ilanları için kadrolara başvurmuş tüm adayların dosyası, kadro başvuru tarihinin son gününden itibaren 15 gün içerisinde ilgili fakültenin komisyonu tarafından değerlendirilir; kriterleri sağlamayan başvurular reddedilir. Atama ve yükseltme kriterleri



her fakülte için ayrı ayrı belirlenmiş olup “[Akademik Yükseltme ve Atama Kriterleri Yönergesi](#)” bağlantısında detayları incelenebilir. Kriterlere uygunluğu tespit edilen dosyalar yayınlarının incelenmesi amacıyla Jüriye gönderilir. Jürilerin inceleme raporlarına göre Gazi Üniversitesi Yönetim Kurulu kararıyla atama ve yükseltme süreci tamamlanmış olur. Üniversitemizde unvan almayı bekleyen akademik personel sayısı 632’dir. 2105 yılında 132 akademik personel üniversite kadrosuna dahil edilmiş 259’u ayrılmıştır.

Birime dışarıdan ders vermek üzere öğretim elemanı seçimi ve davet edilmesinden bölümlerden gelen talep esas alınmaktadır. Fakülte Dekanlıklarının talebi ve Rektörlüğün onayı sonrasında ilgili öğretim elemanının gerekli form ve evrakları YÖK’e iletilmektedir. YÖK tarafından da onaylanan öğretim elemanları Üniversitemizde yarı zamanlı olarak çalışmaktadır.

Birimdeki ders görevlendirmelerinde eğitim-öğretim kadrosunun yetkinlikleri ile ders içeriklerinin örtüşmesi bazı bölümlerde bölüm akademik kurul toplantılarında konuşularak istişare edilirken bazılarında bölüm başkanları öğretim üyelerinin uzmanlık alanlarına göre belirlemektedir. Yine bazı birimlerde AKTS birim koordinatörü tarafından kontrol edilirken bazı birimlerde ise öğretim üyeleri kendi uzmanlık alanlarına göre AKTS formunu hazırlayarak bölüm kuruluna sunabilmektedir. İngilizce programlarda ise YÖK kriterleri dikkate alınmaktadır.

Gazi Üniversitesi, 2547 Sayılı Yükseköğretim Kanunu uyarınca, öğretim üyesi ve araştırmacı yetiştirilmesi, bilimsel bilgi ve tecrübelerinin arttırılması amacıyla pek çok birimde farklı çalışmalar yürütmektedir. Üniversitemizdeki Proje Koordinasyon Uygulama ve Araştırma Merkezi, İstatistik Danışmanlık Eğitim Uygulama ve Araştırma Merkezi, Proje Koordinasyon Uygulama ve Araştırma Merkezi, Teknoloji Transferi Uygulama ve Araştırma Merkezi gibi birçok merkez öğretim elemanlarının farklı bilimsel etkinlikleri gerçekleştirmesine ve mesleki gelişimlerinin sürdürülmesine olanak sağlamaktadır.

Söz gelimi Gazi Üniversitesi Yurt Dışı Eğitim Faaliyetleri Uygulama ve Araştırma Merkezi YUDAM tarafından hem öğretim üyelerine yönelik Amerika Birleşik Devletleri’nde eğitim programları düzenlenmiş hem de akademik personele yönelik İngilizce Konuşma Kurslarının yürütülmüştür. Amerika Birleşik Devletlerinde bulunan farklı Dil Eğitim Programına katılmak üzere öğretim üyelerinin gönderilmesi sürecinin koordinasyonunu üstlenmiştir. Bu amaçla Northern Virginia Community College, St. Cloud Üniversitesi, Michigan Devlet Üniversitesi, Florida Üniversitesi gibi farklı üniversitelere farklı dönemlerde olmak üzere toplam 296 öğretim üyesi gönderilmiştir. Ayrıca Gazi Üniversitesi Rektörlüğü tarafından öğretim elemanlarının İngilizce dil becerilerinin geliştirilmesi amacıyla İngilizce konuşma kursları düzenlenmiş, bu çalışmalar Yurt Dışı Eğitim Faaliyetleri Uygulama ve Araştırma Merkezi tarafından yürütülmüştür. Gazi Üniversitesi ile Türk Amerikan Derneği İşbirliği kapsamında yürütülen İngilizce konuşma kurslarında öğretim elemanlarının İngilizce konuşma, tartışma, dinleme ve anlama becerilerini geliştirmeleri hedeflenmiştir.

Öğretim veya araştırma amacıyla en az 3 aylık süre için yurtdışındaki bir üniversiteyi ziyaret eden akademisyen sayısı (Erasmus ve Mevlana programları hariç) 224 kişi olmuştur.

Kurum personelinin ihtiyaç ve istekleri doğrultusunda farklı alanlarda eğitim programları hazırlamak üzere 16 Ocak 2007 tarihinde Genel Sekreterliğe bağlı bir birim olarak kurulan Eğitim ve İstatistik Birimi tarafından akademik personele yönelik temel düzey bilgisayar hizmet içi eğitim programı (Word, Excel, PowerPoint) 3 ayrı etkinlik olarak düzenlenmiş; bu etkinliklere 98 akademisyen katılmıştır.

Eğitim-öğretim kadrosunun eğitsel performanslarının izlenmesi Öğrencilerimizin dersler ve dersi veren öğretim elemanları hakkındaki görüşlerini öğrenmek üzere hazırlanan “Ders Değerlendirme



Anketi”, ilk kez 2007 yılında uygulanmaya başlanmıştır ve uygulama halen devam etmektedir. Her dönem sonunda, Öğrenci İşleri Bilgi Sisteminde not görüntüleme öncesi öğrencinin ankete yönlendirilmesiyle uygulanan araştırmanın sonuçları, dersi veren öğretim elemanı, bölüm başkanlıkları ve akademik birim yöneticilikleriyle paylaşılmaktadır.

## 6. Öğrenme Kaynakları, Erişilebilirlik ve Destekler

Gazi Üniversitesi eğitim-öğretimin etkinliğini arttıracak öğrenme ortamlarını (derslik, bilgisayar laboratuvarı, kütüphane, toplantı salonu, programın özelliğine göre atölye, klinik, laboratuvar, tarım alanları, müze, sergi alanı, bireysel çalışma alanı, vb.) yeterli ve uygun donanıma sahip olacak şekilde sağlamak üzere imkanları dahilinde yoğun çaba sarf etmektedir.

Tablo 4. Öğrenci Başına Kullanıma Açık Bilgisayar Sayısı

	2012	2015
Önlisans	0,05	0,03
Lisans	0,05	0,03
Ortalama	0,05	0,03

Öğrenci Başına Kullanıma Açık Bilgisayar Sayısı tablosu incelendiğinde durumun ilerleyen yıllar içinde iyiye gitmek yerine ne yazık ki kötüleştiği ortaya çıkmaktadır. Lisans ve önlisans düzeyinde yüz öğrenciye 3 bilgisayar düşmesi, teknolojinin eğitim programlarında yoğun kullanılması gerektiği bu dönemde uygun olmayan bir durumdur. Bununla birlikte öğrencilerin kişisel bilgisayar, tablet ve telefonlarını etkin biçimde kullanabilmeleri için çeşitli önlemler alınmaktadır. Üniversitemiz kampüslerinde kablosuz internet erişimi oldukça kapsamlı olup akıllı telefon ve tabletlere yönelik Gazi Üniversitesi uygulamalarının indirilme sayısı 50 bini aşmıştır. Gazi Üniversitesi web sayfasının büyüklüğü (sunucu üzerindeki dosyaların ve veri tabanlarının GB olarak büyüklükleri toplamı 240 GB olup üniversite web sitesinin aldığı yıllık ziyaretçi sayısı 8.369.853’tür. Üniversitemiz web sayfasında paylaşılan eğitim materyali sayısı 20 binin üzerindedir. Açık erişim arşivinin kullanıcı sayısı ise 300 bini aşmaktadır.

Kurumumuzun güçlü yanlarından biri de şüphesiz kütüphane hizmetleridir. Üniversitemiz öğrencileri ile akademik ve idari personele üye olmak koşuluyla hizmet veren Gazi Üniversitesi Merkez Kütüphanesi 1982 yılında, Üniversitenin eğitim-öğretim ve araştırma faaliyetlerini desteklemek amacıyla kurulmuştur. 1982 – 2004 yılları arasında İ.İ.B.F. bahçesindeki geçici binasında hizmet veren Gazi Üniversitesi Merkez Kütüphanesi 2004 yılından itibaren Gazi Üniversitesi Merkez Yerleşkesinde bulunan 4 katlı 11.000 m<sup>2</sup> kullanım alanına sahip yeni binasında hizmet vermektedir. Kütüphane, 2013 yılından itibaren 7/24 hizmet vermeye başlamıştır. Kütüphanemizin yıllık kullanıcı sayısı 1.259.279’dur.

Tablo 5. Kütüphanede Takip Edilen Basılı ve Veri Tabanları İle Ulaşılabilen Tam Metin Elektronik Periyodik Dergi Sayısı

Yıllar		
	2012	2015

	2012	2015
<b>Sayılar</b>		
Toplam basılı kitap sayısı	326.036 Adet	229.088 Adet
Toplam elektronik dergi sayısı	50.523 Adet	45.581 Adet
Toplam elektronik kitap sayısı	112.232 Adet	188.636 Adet
Toplam veri tabanı sayısı	-	83 Adet

Merkez Kütüphane koleksiyonunda 229.088 adet basılı kitap, 188.636 adet e-kitap, 80.123 adet ciltli dergi, 45.581 adet e- dergi, 119 adet basılı periyodik yayın, 12.351 adet açık erişim tez, 16.109 adet kitap dışı (DVD, CD, VCD), 122 adet e-referans, 2.100.000 adet e-tez bulunmaktadır. 83 adet elektronik veritabanına erişim sağlanmaktadır. Her yıl koleksiyona 15.000 - 20.000 cilt yeni yayın eklenmektedir. Kütüphane hizmetlerinin iyileştirilmesi amacıyla 2015 yılında 2.848.250,88 TL harcanmıştır.

Merkez Kütüphane koleksiyonunda bulunan Tıp ve Sağlık Bilimleri ile ilgili kitaplar NLM (National Library of Medicine), diğer konulardaki kitaplar LC (Library of Congress) sınıflama sistemine göre açık raflarda kullanıcıların hizmetine sunulmaktadır. Merkez Kütüphanede okuyucuların, 122 bilgisayar ile online veri tabanlarından yararlanmaları, abone olunan elektronik dergileri kullanmaları, bilimsel amaçlı internet kullanmaları ve OPAC terminaller üzerinden kütüphane kataloğunu taramaları mümkün olabildiği gibi, Merkez Kütüphane web sayfası ile de kütüphaneye gelmeden buldukları fakültelerden Merkez Kütüphane kataloğunu taramaları, abone olunan elektronik dergileri kullanmaları ve online veri tabanlarından yararlanmaları mümkündür. Merkez Kütüphane koleksiyonunda bulunmayan yayınlar için "Kütüphanelerarası İşbirliği" yoluyla yurtiçi ve yurtdışındaki kütüphanelerden ödünç kitap getirtilerek öğretim üyelerinin ihtiyaç duydukları yayınlara ulaşmaları sağlanmaktadır. 215 yılında 87 kütüphaneye kurulan işbirliğinden 180 akademisyen istifade etmiştir.

Üniversitemize yeni başlayan öğrencilere kütüphane hizmetlerini ve bilgi kaynaklarını tanıtmak amacıyla her eğitim yılı başında oryantasyon programları düzenlenmektedir.

Farklı programlara göre öğrenciler gelişmiş teknolojik donanımları eğitim süreçlerinde kullanabilmektedir. Söz gelimi iletişim alanında eğitim gören öğrencilerimiz profesyonel fotoğraf, ses ve görüntü kayıt cihazlarını kullanmaktadır. Benzer şekilde mühendislik fakültelerinde eğitim sürecinde bilişim teknolojilerinin etkin bir şekilde kullanılması sağlanmıştır. Bilgisayar Destekli Teknik Resim, Temel Bilgisayar Programlama ve Fortran, Mühendislik Yazılımları gibi derslerde ve diğer mesleki derslerde, mühendislik uygulamaları için geliştirilen Autocad, MATLAB, FORTRAN, ANSYS, CATIA gibi yazılımlar anlatılmaktadır. Laboratuvar uygulamalarında bu programların kullanımı teşvik edilmekte ve verilen ödevler ile programların daha etkin kullanımını sağlanmaya çalışılmaktadır. Bu şekilde verilen uygulamalar ile öğrencilerin bilişim teknolojilerindeki gerekli teknik ve modern araçları etkin kullanma becerisi geliştirilmektedir.

Öğrencilerin mesleki gelişim ve kariyer planlamasında bölümdeki ders ve uygulamalar yanı sıra seminer, gezi ve staj çalışmaları organize edilmekte ve mesleki bilgi, görgü ve deneyimleri arttırılmaya çalışılmaktadır. Staj ve İş Yeri Eğitimi yönlendirmeleri yapılarak öğrencileri iş dünyasına entegre olmaları sağlanmaktadır. Öğrencilerin staj ve işyeri eğitimi gibi kurum dışı deneyim edinmelerini gerektiren programlar için öğrencilere rehberlik edilmekte, özellikle iş yeri eğitimi esnasında, belirli aralıklarla gerçekleştirilen iş yeri ziyaretleri sayesinde, öğrencinin iş yeri ile olan uyumu denetlenmekte ve varsa aksaklıklar giderilmektedir.

Öğrencilerin staj alanlarının belirlenmesi bazı birimlerde, öğrencilerin kişisel becerilerine göre seçilen staj alanlarına bölümlere gelen istekler doğrultusunda yönlendirilmesiyle sağlanmaktadır. Bazı birimlerde staj sonrasında her bir öğrencinin faaliyeti, staj komisyonu üyelerinin değerlendirmelerine tâbi tutulmaktadır. Staj deneyimleri tüm öğrencilere açık sunumlarla sonuçlandırıldığı için öğrenciler de kendi öz kontrollerini yapabilmektedir.

Gazi Üniversitesi Hastanesi ve Mediko Sosyal Merkezi tarafından öğrencilere psikolojik rehberlik, sağlık hizmeti vb. her türlü hizmet verilmektedir. Sağlık, Kültür Spor Dairesi Başkanlığı bünyesinde oluşturulan Öğrenci Danışma Merkezi öğrencilerimize sosyal danışma ile rehberlik ve psikolojik danışma hizmeti sunmaktadır.

Kalabalık öğrenci ve personel kadrosuna belirli fiziki imkanlar ile olabilecek en iyi hizmeti sunmaya çalışan kurumumuzda 2015 yılında altyapı ve sosyal tesislere harcanan tutar (yeni binalar, tadilat ve yenilemeler, iletişim altyapısı, spor tesisleri, laboratuvar ekipmanları vb.) 141.100.285,68TL olmuştur. Öğrencilere hizmet veren yemekhane sayısı 32, kantin sayısı 21'dir. Spor olanakları incelendiğinde 2 adet fitness salonu, 3 adet kapalı spor salonu, 3 adet tenis kortu, 1 adet voleybol-basketbol sahası ve 1 adet futbol sahası olduğu görülmektedir. Sağlık imkanları incelendiğinde kampüslerde bulunan doktorların sayısının 22, kampüslerde bulunan hemşirelerin sayısı ise 723'tür.

Üniversitemizdeki fiziki mekânların etkin kullanılmasını sağlamak amacıyla eğitim kampüslerimizde eğitim mekânları yanı sıra sosyal ve kültürel bina ve mekânları üretmek için proje ve yapım işlerini sürdürmek ve mevcut mekânların iyileştirilmesini sağlamak üzere Yapı İşleri ve Teknik Dairesi Başkanlığı tarafından çok sayıda faaliyet yürütülmüştür. Ayrıca sağlık hizmetlerinde gerekli olan fiziksel mekânları geliştirmek, sağlık hizmetlerinin etkili sunulabilmesi için yeni alanlar yaparken mevcut alanları iyileştirmek ve teknolojik altyapıyı geliştirmek üzere projeler geliştirilmiştir. Bu çerçevede 2015 yılında hayata geçirilen bazı proje ve yapım işleri aşağıdaki gibidir:

- G.Ü. Gazi Eğitim Fak. Uygulamalı Anaokulu ve Kreş Binası Yapımı Uygulama Projeleri, Tek. Şart. Ve Keşif Hizmet Alım İşi
- G.Ü. YADEM (Yabancı Diller) Binası Uygulama Projeleri, Teknik Şartnameleri Ve Keşfi Hizmet Alım İşi
- G.Ü. Tıp Fakültesi D Blok 5. Kat Yoğun Bakım Tadilat Projeleri, Teknik Şartnameleri Ve Keşfi Hizmet Alımı
- G.Ü. Teknoloji Fak. Hastane Katları Mekanik Tesisat Ve Hastane Teshin Merkezi Proj. Alım İşi
- G.Ü. Fen Fak. Laboratuvar Binası Kesin Projeleri Ve Keşfi Hizmet Alım İşi

Yapımı 2015 itibariyle devam etmekte olan işlerden en önemlilerinden biri şüphesiz Tıp Fakültesi Acil Servis Onkoloji ve Yataklı Servis Binasının yapım işidir. Bunun dışında G.Ü. Tıp Fakültesi Hastanesi 12.Kat, 10. Kat Çocuk Yoğun Bakım ve 9.Kat Kadın Doğum servislerindeki tadilat işleri devam etmektedir.

Üniversitemiz öğrenci gelişimine yönelik sosyal, kültürel ve sportif faaliyetleri desteklemektedir. Öğrenci kulüplerinin sayısı 172, kulüplere katılan öğrenci sayısı 6880'dir. Bu kulüpler tarafından 2105 yılında 680 faaliyet gerçekleştirilmiştir. Üniversitede kültürel amaçlı gezilere katılan öğrenci sayısı 15.763 olmuştur.

Üniversitemizde 2015 yılında 8.063 öğrenci burs almıştır; bunlardan 1243'ü yemek bursudur.

Kurumumuz özel yaklaşım gerektiren öğrencilere yeterli ve kolay ulaşılır öğrenme imkânları ile öğrenci desteğini sağlamak üzere çeşitli girişimlerde bulunmaktadır. Söz gelimi Merkez Kütüphane Engelliler Biriminden yararlanan Gazi Üniversitesi öğrencisi sayısı 2015 yılında 22 olmuştur.

22.02.1994 tarihinde faaliyete geçen Gazi Üniversitesi TÖMER, yurt içi ve yurt dışından gelen ve Türkçe öğrenmek isteyen öğrenciler tarafından öncelikle tercih edilmektedir. Öğrencileri başta Türk Cumhuriyetleri, Asya ve Balkanlardaki Türk ve akraba topluluklardan olmak üzere yüze yakın farklı ülkeden gelen yabancı uyruklulardan oluşan Gazi Üniversitesi TÖMER’de kayıtlı öğrenci sayısı 436’dır. Temel Düzey/A2 seviyesinde 1, Orta Düzey/B2 seviyesinde 14 ve İleri Düzey/C1 seviyesinde 9 sınıfta eğitim-öğretim faaliyetleri yürütülmektedir.

#### **4. ARAŞTIRMA VE GELİŞTİRME**

##### **1. Kurumun Araştırma Stratejisi ve Hedefleri**

Gazi Üniversitesi yürütülen projelerle bölgesine ve ülkesine faydalı sonuçlar üretmeyi hedefleyerek araştırmalarını bu alanlara yönlendirmektedir. Yürütülen ar-ge faaliyetlerinin etkinliği, yürütülen üniversite-sanayi projeleri ve çıktılarının sektör tarafından kullanılabilirliği ile değerlendirilmekte, edinilen sonuçlar faaliyetlerin etki boyutunu ortaya koymaktadır.

Söz gelimi fotonik, nanoteknoloji ve mikroteknoloji alanlarında disiplinlerarası çalışmalar yürüten Fotonik Uygulama ve Araştırma Merkezinin ar-ge çalışmaları ve proje çıktıları sayesinde, ilk milli uydu olacak olan İMECE uydusunun güneş hücrelerinin geliştirilmesi-üretilmesi sağlanmıştır. Ayrıca bu merkezde geliştirilen ve termal kameraların merceğini oluşturan Germanyum tek-kristal üretim bilgisi ASELSAN tarafından seri üretimde kullanılabilir niteliğe ulaşmış; 2015 yılında Merkezle ortak ar-ge ve üretim paylaşımı konusu değerlendirilmiş ve protokol hazırlıkları tamamlanmıştır. Bu ve benzeri ar-ge çalışmaları merkez ar-ge faaliyetlerinin verimlilik ve etkinliğini artırmış; bu göstergeler yeni büyük bütçeli projelerin girdisini sağlamıştır. Geliştirilen sanayide kullanılabilir ar-ge bilgisi sayesinde, merkezin özellikle elektro-optik alanında sektör işbirliklerindeki etkinliğinin gelişiminde atılım olmuştur.

Benzer şekilde Gazi Üniversitesi Tıp Fakültesi Biyofizik Anabilim Dalı bünyesinde Türkiye’de ilk defa elektromanyetik alanları ölçmek ve sağlık etkilerini raporlandırmak üzere 25 Ocak 2005 yılında kurulan Gazi Non-İyonizan Radyasyondan Korunma Merkezi (GNRK), kuruluşundan bu yana T.C. Cumhurbaşkanlığı, ÖSYM Binası, Türkiye Radyo Televizyon Kurumu, HAVELSAN, TÜRKSAT, Türk Telekom, Merkez Bankası, Türk Hava Kuvvetleri Komutanlığı, Kara Kuvvetleri Komutanlığı Basımevi, T.C. Kültür ve Turizm Bakanlığı gibi resmi; BOSCH, Volvo, Vakıfbank, MAN gibi özel kurum ve kuruluşlara 300’ü aşkın ölçüm, bilirkişilik ve danışmanlık hizmeti sunmuştur.

Enstitü araştırma görevlileri ve lisansüstü öğrencileri; ulusal ve uluslararası konferans, kongre, sempozyum ve seminer gibi akademik etkinliklere katılmaları ve ulusal/uluslararası hakemli dergilere yayın sunmaları için teşvik edilmektedir.

Üniversitemizin çeşitli birimlerinde kurslar ve seminerler düzenlenerek ulusal ve uluslararası düzeyde birçok araştırmacıya teknik ve teorik bilgi aktarılmaktadır.

Üniversitemizde yapılacak akademik çalışmalarda gerekli görülen durumlarda Üniversite Etik Kurulu Raporu istenmektedir. Rektörlük bünyesinde faaliyet gösteren Etik Kurula 2015 yılında yapılan 267 başvurudan 29’u reddedilmiştir. Etik Kurula ek olarak akademik birim bazında da etik konusunda yürütülen çalışmalar mevcuttur. Söz gelimi Bilişim Enstitüsü, araştırmada etik değerleri benimsetme adına yüksek lisans ve doktora tezlerinde intihali önlemeye yönelik olarak intihal yakalama yazılımlardan faydalanmaktadır.

Gazi Üniversitesi bünyesinde laboratuvar hayvanları kullanılarak gerçekleştirilecek deneysel araştırmaların, sağlıklı bir şekilde ve etik kurallar çerçevesinde yürütülmesi için, gerekli alt yapının

oluşturulması amacıyla Gazi Üniversitesi Laboratuvar Hayvanları Yetiştirme ve Deneysel Araştırmalar Merkezi (GÜDAM) kurulmuştur.

Araştırmaların çıktıkları (proje raporu, yayın, patent vb.) çeşitli araçlarla ödüllendirilmektedir. YÖK tarafından 2015 yılında akademik performans ödülü sistemi getirilmiştir. İlk yılında akademik teşvik ödeneği alan öğretim üyesi sayısı 1255, öğretim üyesi sayısı ise 924 olmuştur. Bunun yanı sıra üniversite tarafından ISI indeksleri kapsamında taranan dergilerde makalesi bulunan öğretim üyelerine yayın teşvik ödülü verilmektedir.

Tablo 6. Bilim Ağı Kapsamında Toplam ve Öğretim Üyesi Başına Düşen Tam Metni Basılı Makale ve Atıf Sayıları[1]

	2012			2015		
		Ö.Ü.	A.P.		Ö.Ü.	A.P.
	Toplam	Başına	Başına	Toplam	Başına	Başına
<b>Makale</b>	1241	0,61	0,31	1.241	0,61	0,31
<b>Atıf</b>	18.632	9,21	4,61	29.173	14,5	7,33

Üniversitemiz akademik personeli tarafından yapılan tam metin yayın sayılarında 2012 ile 2015 yılları arasında bir fark görülmezken yayınlara yapılan atıfların arttığı gözlenmektedir. Buna göre toplam atıf sayısı son üç yılda %57 oranında artış göstermiştir. Öğretim üyesi başına atıf sayısı %57 oranında artarken akademik personel başına atıf sayısı ise %59 oranında artış göstermiştir.

Tablo 7. Yayın Teşvik Ödülü

Yıllar	2012	2015
<b>Sayı ve Oranlar</b>		
Toplam Ödül Miktarı (TL)	278.000	672.200
Ödül Alan Öğretim Üyesi Sayısı	334	420
Toplam Ödül Miktarının Bütçe İçindeki Payı (%)	0,04	0,07

Gazi Üniversitesi tarafından başarılarını yayın ve atıf olarak somuta dönebilen akademisyenlere yayın teşvik ödülü takdim edilmektedir. Değerlendirme yılında verilen yayın teşvik ödülü tutarları toplamı 672.200TL olmuştur. Toplamda 513 öğretim elemanı yayın teşvik ödülü alırken bunlardan 420'si öğretim üyesidir.

Araştırma fırsatları ile ilgili birim içi gerekli bilgi paylaşımı farklı kanallardan yapılmaktadır. Çeşitli kurum ve kuruluşların araştırma konusunda üniversitelere sunduğu destekler ile ilgili bilgilendirmeler resmi yazı kanalı ile tüm akademik birimlere duyurulmaktadır. Fakültelerde ise yine resmi yazı kanalıyla ve duyuru panoları aracılığı ile proje destekleri öğretim üyelerine duyurulmaktadır. Buna ek olarak tüm akademik personele e-postaları aracılığı ile de bilgilendirme yapılmaktadır.

[1] Adres satırında GAZI UNIV OR UNIV GAZI aranarak yapılan taramadan elde edilen tam metin

yayın (article) sayısı ve bu yayınlardan son beş yılın (2015-2011) yayınlarına yapılan atıf sayıları bulunur. Bilim Ağı (Web of Science) kapsamında taranan dergilerde yayımlanmış Gazi Üniversitesi adresli tam metin makale sayısı 10 bini geçmiştir ve sistem, 10 binden fazla yayın için atıf taramasını desteklememektedir. Bu yüzden önce Gazi Üniversitesi adresli yayınlar veri tabanında taranmış, sonrasında son beş yılın yayınları seçilip bu yayınlara yapılan atıflar hesaplanmıştır.

## 2. Kurumun Araştırma Kaynakları

Gazi Üniversitesi Döner Sermaye gelirlerinin %5'i Bilimsel Araştırma Projelerine kaynak olarak aktarılmaktadır. Gazi Üniversitesi, kaynakların etkin/verimli kullanımı sağlamak ve ilave kaynak temin edebilmek için iç/dış paydaşlarla işbirliğini ve kurum dışından kaynak teminini teşvik etmekte ve desteklemektedir.

Tablo 8. Araştırma Gelirleri (TL)

Yıllar	2012	2015
<b>Gelirler</b>		
Ulusal kaynaklardan elde edilen araştırma geliri	31.868.758,56	71.194.518,36
Uluslararası kaynaklardan elde edilen araştırma geliri	6.061.028,69	10.800.717,07

Araştırma gelirleri dağılımı incelendiğinde ulusal kaynaklardan elde edilen araştırma gelirin 71 milyon TL, uluslararası kaynaklardan elde edilen araştırma gelirin ise 11 milyon TL civarı olduğu görülmektedir. Ulusal kaynakların belirli bir ağırlığı olduğu görülmektedir. Kaynak aktaran kurumlara göre dağılım incelendiğinde ise Üniversitenin Bilimsel Araştırma Projeleri biriminin payı göze çarpmaktadır.

Tablo 9. Araştırma Gelirleri Kaynakları (TL)

Yıllar	2012	2015
<b>Gelirler</b>		
TÜBİTAK	3.493.163	16.411.998,91
SANTEZ	4.514.986	6.012.289,8
BAP	10.481.023	44.515.806
Tarımsal AR-GE	0	1.254.423,65
Kalkınma Ajansı	1.173.219	3.000.000
AB Proje	6.061.028,69	10.800.717,07

---

Yaşam Bilimleri Uygulama ve Araştırma Merkezi, Öğrenme Gelişim Eğitim Uygulama ve Araştırma Merkezi gibi çeşitli merkezlerin yürüttüğü çeşitli faaliyetlerden edinilen gelirler Üniversitemiz Döner Sermaye hesabına aktarılmakta; bu gelirlerden yasanın belirttiği miktarda katkı payları faaliyeti yürüten öğretim üyelerine ödendikten sonra kalan tutarlar Merkez harcamalarına aktarılmaktadır.

Üniversitemiz araştırma faaliyetlerinin etik kurallara uygun olarak yürütülmesini sağlamak üzere araştırmacıların kullanacakları Microsoft Programları gibi belli başlı yazılımları lisanslı olarak sunmaktadır.

### **3. Kurumun Araştırma Kadrosu**

Kurumumuzda eğitim ve araştırma faaliyetleri kol kola yürümektedir. Bununla birlikte kadro açısından değerlendirildiğinde sadece araştırmadan sorumlu akademik personel sayısına, araştırma görevlileri ile tıp ve diş hekimliği uzmanlık öğrencileri sayıları toplanarak ulaşılabılır ki bu rakam 1.233'tür.

Araştırma kadrosunun yetkinliğinin geliştirilmesi ve iyileştirmesi için üst düzey eğitim programlarına devam etmeleri; ulusal ve uluslararası seminer, toplantı, workshop, kongre ve sempozyum katılımları teşvik edilmektedir.

Gazi Üniversitesi Akademik Yazma, Araştırma ve Uygulama Merkezinde Gazi Üniversitesi mensubu akademik personele randevu sistemi ile 90 dakikalık seanslar halinde uzmanlaşmış okutmanlardan bire bir akademik yazma eğitimi verilmektedir. Tüm akademik personelimizin kendi kendine yeteabilen, kalem gücü ve kaliteli bilimsel yayınlar yapan yazarlar haline gelmelerine yardımcı olması amacıyla bu Merkez tarafından ihtiyaç analizi çalışması yapılmaktadır.

Gazi Üniversitesi Laboratuvar Hayvanları Yetiştirme ve Deneysel Araştırmalar Merkezi (GÜDAM) aracılığıyla Deney Hayvanları Uygulama ve Etik Kursları düzenlenmektedir.

Her bir branş için geliştirilen akademik yükseltme ve atanma kriterlerinde araştırma temel şartlardandır. Söz gelimi profesörlük kadrosuna yükseltmek için "Doçent unvanı alındıktan sonra SCI-Expanded/SSCI/AHCI veya alan indeksleri tarafından taranan dergilerde en az birinde ilk isim olmak koşuluyla" Fen Fakültesi için en az beş özgün, Mimarlık Fakültesi için üç, Gazi Eğitim Fakültesi için bir tam araştırma makalesi yayımlanmış olmak" temel şartlardandır. "Doçent unvanı aldıktan sonra, temel kriterlere ek olarak, ulusal/uluslararası projede yönetici, danışman/uzman veya araştırmacı olarak yer almak." yardımcı şartlar arasında yer almaktadır. Benzer koşullar doçent ve yardımcı doçent kadroları için de geçerli olup alanlara ve fakültelere göre farklılık arz etmektedir.

Araştırma kadrosunun nicelik olarak sürdürülebilirliği, YÖK tarafından tahsis edilen kadro olanaklarıyla sınırlıdır. Bununla birlikte nicelik sürdürülebilirlik amacına yönelik olarak bilimsel çalışmaların teşvik edilmesi ve ödüllendirilmesi sağlanmaktadır.

### **4. Kurumun Araştırma Performansının İzlenmesi ve İyileştirilmesi**

Üniversitemizin hem eğitim öğretim hem de araştırma alanındaki performansı her yıl düzenli olarak hazırlanan özdeğerlendirme raporları ile takip edilmektedir. Buna ek olarak son 3 yıldır çeşitli uluslararası derecelendirme kuruluşlarına sağlanan verilerle de kurumun bu alandaki performansı sürekli olarak izlenmektedir.

Araştırma faaliyetlerinin önemli bir ayağını oluşturan doktora çalışmaları Üniversitemizde önemli bir yere sahiptir. 2015 yılında Üniversitemizde doktora eğitimine devam eden öğrenci sayısı 5095, uzmanlık eğitimine devam edenlerin sayısı ise 609'dur. Bu yıl 379 öğrenci doktora ve sanatta yeterlilik programlarından mezun olurken tıp ve diş hekimliği uzmanlık programlarından mezun olanların sayısı 91 olmuştur. Bu mezunların %35'i Sağlık ve Sosyal Hizmetler, %32'si Eğitim, %9'u Fen Bilimleri, Matematik ve İstatistik, %7'si Sosyal Bilimler, %7'si Edebiyat ve Sanat, %7'si Mühendislik, Üretim ve İnşaat, %4'ü İşletme ve Hukuk, %0,4'ü ise Bilgi ve İletişim Teknolojileri alanında doktoralarını tamamlamıştır. Diş Hekimliğinde Uzmanlık Eğitiminin başlaması ile Diş Hekimliği Fakültesi Anabilim Dallarında doktora yapma talebinde bulunanların sayısında azalma görülmektedir. Bununla birlikte uzmanlık eğitimi taleplerinde Gazi Üniversitesi Diş Hekimliği Fakültesi üst sıralarda tercih edilmektedir. Bu yıl itibarıyla Diş Hekimliğinde Uzmanlık Eğitimi alan ilk uzmanlık öğrencileri mezun olmuştur.

## 5. YÖNETİM SİSTEMİ

### 1. Yönetim ve İdari Birimlerin Yapısı

Gazi Üniversitesi hem ulusal hem de uluslararası alanda öncü üniversiteler arasında girme yönündeki çabalarını kararlı adımlarla sürdürmektedir. Üniversitemiz uluslararasılaşma hedefi çerçevesinde 2015 yılında "Uluslararası Programlar, Kalite Güvence ve Derecelendirme Koordinatörlüğü UPKA"nın oluşturulması ile bu faaliyetlerini bütünlük biçimde yürütülmeye başlamıştır.

Rektörlüğe doğrudan bağlı bir birim olarak faaliyetlerini yürüten Koordinatörlük en genel anlamda, üniversite stratejik planı doğrultusunda diğer ülkelerdeki üniversiteler, yükseköğretim kurumları ve çeşitli organizasyonlarla bilimsel, akademik, sosyal ve kültürel alanlarda güçlü ilişkilerin kurulmasını ve sürdürülmesini, Üniversitenin uluslararası nitelik taşıyan tüm faaliyetlerinin koordinasyonunu, yurtdışı eğitim ve araştırma alanlarına entegrasyonun sağlanmasına yönelik tüm program ve faaliyetlerin yürütülmesinde bütün birimlere destek vermeyi amaçlamaktadır. Ayrıca Yükseköğretim Kurulunun belirlediği çerçeve içerisinde özdeğerlendirme çalışmalarının yürütülmesi için ilgili birimlerle eşgüdümü çalışmayı, Üniversitenin ulusal ve uluslararası derecelendirmelerle ilgili tüm faaliyetlerini takip etmeyi, Üniversite bünyesindeki bütün programların kalite, verimlilik, etkinlik ve performanslarının ulusal ve uluslararası derecelendirme kuruluşları nezdinde değerlendirilerek geliştirilmesi için akademik birimlere gerekli yönlendirmelerde bulunmayı hedeflemektedir. Bu kapsamda Avrupa Birliği Eğitim Programlarını yürüten Erasmus Kurum Koordinatörlüğü ile Mevlana Programı ve Çift Diploma çalışmaları artık UPKA aracılığıyla koordineli biçimde yürütülmektedir. Ayrıca uluslararası sıralama sistemleri çalışmalarını yürüten Kalite Güvencesi ve Derecelendirme Ofisi de UPKA bünyesinde yapılandırılmıştır.

Dış İlişkiler Ofisi adı altında 2003 yılında kurulan ve 2004 yılında Erasmus Programı yürütmeye başlayan Erasmus Kurum Koordinatörlüğü, uluslararası öğrenci ve personel değişim programlarını etkin ve kaliteli şekilde uygulayarak üniversitemiz bünyesinde programlara katılımı yaygınlaştırmak; akademik ve idari personelin yurtdışında kendi bölüm ve alanları ile ilgili çalışmalar yapmalarını, bilimsel ve akademik işbirliği ile ortak projeleri desteklemek; Bologna süreci ve AKTS kullanımının üniversitemizde tam olarak yerleşmesine katkı sağlamak; uluslararası ikili işbirliği anlaşmalarının eşgüdümü ile ilgili iş ve işlemleri takip etmek üzere faaliyet göstermektedir.

23 Ağustos 2011 tarih ve 28034 sayılı Resmi Gazete'de yayımlanan Yönetmelik ile birlikte yurt dışındaki yükseköğretim kurumları ile ülkemizdeki yükseköğretim kurumları arasında öğrenci ve öğretim elemanı değişiminin önünü açan Mevlana Programını yürütmek üzere 2012 yılında Mevlana Değişim Programı Koordinatörlüğü Ofisi kurulmuş; 2013-2014 eğitim-öğretim yılından itibaren değişim faaliyetlerine başlanmıştır.



Erasmus ve Mevlana programları ile yapılan deęişimlerin sonuçları Tablo 8’de görölmektedir. 2015 yılında uluslararası öęrenci deęişim programları ile 82 öęrenci Üniversitemize gelmiş, 219 öęrenci yabancı üniversitelere gitmiştir.

Tablo 10. Uluslararası Öęrenci Deęişim Programlarına Katılan Öęrenci Sayıları

Yıllar	2012	2015
Öęrenci		
Gelen	45	82
Giden	131	219

Üniversitemizde öğrenim gören yabancı uyruklu öęrenci sayısı 2012 yılına göre yaklaşık %30 oranında artarak 1654’ten 2151’e yükselmiş ve toplam öęrenci sayısı içindeki oranı %2,01’den %2,75’e çıkmıştır.

Uluslararası hareketliliğin yanı sıra ulusal öęrenci hareketlilięi de kurumumuzun öncelikleri arasındadır. Gazi Üniversitesi en çok Farabi deęişimi yapan üniversitelerdendir. Farabi Deęişim Programı olarak adlandırılan Yükseköğretim Kurumları Arasında Öęrenci ve Öğretim Üyesi Deęişim Programı, üniversite ve yüksek teknoloji enstitüleri bünyesinde ön lisans, lisans, yüksek lisans ve doktora düzeyinde eğitim-öğretim yapan yükseköğretim kurumları arasında öęrenci ve öğretim üyesi deęişimini amaçlamaktadır. Bu çalışmalarını yürütmek üzere Programın başlangıcı olan 2009 yılında Farabi Deęişim Ofisi kurulmuştur. Deęişim kapsamında Gazi Üniversitesine kabul edilecek öęrenci sayıları ilgili Enstitü/Fakülte/Yüksekokul/Meslek Yüksekokulları bölüm başkanlıkları ve bölüm koordinatörleri tarafından belirlenmekte ve üst yönetim (Rektörlük Makamı) tarafından onaylanmaktadır. Giden öęrenci öęrenciler içinde Gazi Üniversitesinde benzer süreçler işlemekte ve gitmek istedikleri üniversite tarafından değerlendirilmektedir. Farabi programıyla 2015 yılında üniversitemize 343 öęrenci gelmiş, 93 öęrenci yurt içindeki dięer üniversitelere gitmiştir.

Erasmus ve Mevlana programları dışında da yabancı öęrencilerin Üniversitemize kabulü için çeşitli iş birliklerine gidilmiştir. Gazi Üniversitesi ile Libya Elçilięi Akademik Ataşelięi arasında imzalanan Akademik ve Bilimsel İşbirlięi Protokolü ile 2014 yılında 12 öęrenci kayıt yaptırmış, bu öęrencilerden 3 kişi 2015 yılında devam etmeyerek kayıt sildirmiştir. 2015 yılında 8 öęrenci kayıt yaptırmış olup bu protokol kapsamında Üniversitemiz enstitü programlarına toplam 17 öęrenci öğrenim görmektedir.

Üniversitemiz toplumsal fayda yaratan bir üniversite olma amacı çerçevesinde örgün eğitimin yanı sıra çeşitli birimleri aracılıęıyla kurs ve eğitimler düzenleyerek kişi ve kurumlara eğitimler vermektedir. Söz gelimi Gazi Üniversitesi–Ankara Büyükşehir Belediyesi Teknik Eğitim Kursu (BELTEK), 1999 yılından beri üniversitemizin örgün lisans ve lisansüstü öğretim programları dışında yerel yönetimler ve sivil toplum kuruluşları ile eğitim programları düzenleyerek, üniversitenin kamu, özel sektör, ulusal ve uluslararası kuruluşlar ile olan işbirlięinin gelişmesine katkıda bulunmaktadır. BELTEK amaçları doğrultusunda, kamu, özel sektör ve kişilere, ihtiyaç duydukları alanlarda, ulusal ve uluslararası düzeyde eğitim programları, kurslar, seminerler, konferanslar düzenler; bu faaliyetlerin koordinasyonunu sağlar ve bu alanlardaki üniversite olanaklarının tanıtımını yapar. BELTEK’de eğitimler, amacı, yapısı ve katılımcı kitlesi gibi faktörler dikkate alınarak çeşitli gruplara ayrılarak planlanmaktadır. Beltek projesi kapsamında Teknoloji, Sağlık ve Kişisel gelişim alanlarında 163 farklı kurs hizmeti sunulmaktadır. Bunlar Sertifika Programlarıdır. Devam zorunluluęu vardır, 72 saat (sekiz hafta) ve 12 hafta 108 saat (12 hafta) standart eğitim paketleri olarak kurslar verilmektedir. Kurlara göre kabul şartları deęişmekle birlikte

ilk öğretim ve lise mezunları asgari kabul şartlarını sağlamaktadır. Her eğitim döneminde 3 kez üç aylık dört veya beş kez açılmaktadır.

Üniversitemizin yapılanmasında YÖK'ün mevzuatları ile belirlenen standart dikey yapılanmasına ek olarak doğrudan Rektöre bağlı olarak çalışan komisyon ve koordinatörlükler de bulunmaktadır. Yeni oluşturulan Kalite Komisyonu, Üniversitemizin uluslararasılaşma alanındaki faaliyetlerini yürüten Uluslararası Programlar, Kalite Güvencesi ve Derecelendirme Koordinatörlüğü buna örnek olarak verilebilir.

Üniversitemiz tüm operasyonel süreçlerini (eğitim-öğretim ve araştırma) ve idari/destek süreçlerini YÖK mevzuatı ve yapılanması doğrultusunda yürütmektedir.

Bilindiği üzere, 5018 sayılı Kamu Mali Yönetimi ve Kontrol Kanunu 10.12.2003 tarihinde kanunlaşmış ve 01.01.2006 tarihinde de tüm hükümleriyle yürürlüğe girmiştir. Yeni mali yönetim ve kontrol sistemini oluşturan bu kanunla mali saydamlık, hesap verme sorumluluğu, stratejik planlama ve performans esaslı bütçeleme, çok yıllık bütçeleme ile iç kontrol ve iç denetim konuları temel unsurlar olarak düzenlenmiş bulunmaktadır. Kanunun 11 inci maddesinde, üst yöneticilerin, mali yönetim ve kontrol sisteminin işleyişinin gözetilmesi, izlenmesi ve Kanunda belirtilen görev ve sorumlulukların yerine getirilmesinden sorumlu oldukları ve bu sorumluluğun gereklerini harcama yetkilileri, mali hizmetler birimi ve iç denetçiler aracılığıyla yerine getirecekleri hükme bağlanmıştır. Buna göre üst yöneticilere, iç kontrol sisteminin kurulması ve gözetilmesi, iç kontrol sisteminin bir gereği olarak yazılı prosedür ve talimatların oluşturulması gibi her türlü düzenlemelerin yapılması, harcama yetkililerine ise görev ve yetki alanları çerçevesinde, idari ve malî karar ve işlemlere ilişkin olarak iç kontrolün işleyişini sağlama sorumluluğu verilmiş bulunmaktadır. 26 Aralık 2007 tarih 26738 sayılı Resmi Gazete ile yayınlanan Kamu İç Kontrol Standartları Tebliği ve Maliye Bakanlığı tarafından 04.02.2009 tarih ve 1205 sayılı yazı ile yayınlanan Kamu İç Kontrol Standartları Uyum Eylem Planı Rehberi çerçevesinde Üniversitemiz Kamu İç kontrol Standartlarına Uyum Eylem Planının oluşturulması çalışmaları gerçekleştirilmiştir. Bu kapsamda Üniversitemiz Kamu İç kontrol Standartlarına Uyum Eylem Planının hazırlanabilmesi için “İç Kontrol İzleme ve Yönlendirme Kurulu” ile “Kamu İç Kontrol Standartlarına Uyum Eylem Planı Hazırlama Grubu” oluşturulmuştur. Kamu İç Kontrol Standartlarına Uyum Eylem Planı Hazırlama Grubunca hazırlanan Üniversitemiz Kamu İç Kontrol Standartları Uyum Eylem Planı Taslağı, İç Kontrol İzleme ve Yönlendirme Kurulu tarafından yeniden gözden geçirilmiş; son şekli verilen Üniversitemiz Kamu İç Kontrol Standartları Uyum Eylem Planı onaylanarak yürürlüğe konulmuştur. Strateji Geliştirme Daire Başkanlığı tarafından yürütülen Üniversitemiz İç Kontrol Eylem Planı çalışmaları kapsamında akademik birimler de gerekli komisyonlarını kurduktan sonra birim İç Kontrol Eylem Planlarını hazırlamış ve bu eylem planlarında öngörülen çalışmalara başlamıştır.

Kamu İç Kontrol Standartlarına Uyum Eylem Planı Hazırlama Grubu tarafından Üniversitemiz İç Kontrol Standartları Eylem Planı Taslağı, 5018 Sayılı Kamu Mali Yönetimi ve Kontrol Kanununa, Kamu İç Kontrol Standartları Tebliğine, Kamu İç Kontrol Standartları Uyum Eylem Planı Rehberine uygun olarak Üniversitemiz görev alanları çerçevesinde her türlü yöntem, süreç ve özellikli işlemlerle, yasal ve idari yapımız, personel ve mali durumlarımız gibi her bir birimin kendine özgü koşulları dikkate alınarak katılımcı yöntemlerle hazırlanmış ve İç Kontrol İzleme ve Yönlendirme Kuruluna sunulmuştur. Son olarak Aralık/2015 İç Kontrol Standartlarına Uyum Eylem Planı Maliye Bakanlığına gönderilmiş ve Haziran/2016 Raporu için çalışmalar devam etmektedir.

5018 Sayılı Kamu Mali Yönetimi ve Kontrol Kanunu ile kamu mali yönetimi idareleri bünyesinde, doğrudan üst yöneticiye bağlı iç denetim faaliyetinin kurulması öngörülmüştür. Bu kapsamda 2006 yılında kurulan Gazi Üniversitesi İç Denetim Birimi beş iç denetçi ile Rektörlük binasında çalışmalarına başlamıştır. 2007 yılında İç Denetim Birimi, Başkanlık olarak yapılandırılmıştır ve halen Merkez Kampüsü Araştırma Merkezi Müdürlüğü binasında on üç iç denetçi ile faaliyetlerini

yürütmektedir.

Üniversitemizin tüm birimleri için İç Denetim Birim Başkanlığı ve Bilgi İşlem Dairesi Başkanlığı aracılığıyla Risk Değerlendirme, İş Süreçleri, Risk Kriterlerinin Belirlenmesi ve Geliştirilmesi Konularında Sistem Kurulumu sağlanarak “[Kurumsal Risk Yönetimi Sistemi](#)” GAZİNET sistemi içerisinde oluşturulmuştur. Eğitim İstatistik Birimi aracılığı ile tüm birimlerden gelen personele Risk Yönetimi Sistemi eğitimi verilmiştir.

## 2. Kaynakların Yönetimi

## 3. Bilgi Yönetimi Sistemi

Her türlü faaliyet ve sürece ilişkin verileri toplamak, analiz etmek ve raporlamak üzere Üniversitemizde çok sayıda bilgi sistemi kullanılmaktadır. Bunlardan şüphesiz en önemlilerinden biri 01.01.2014 tarihi itibarıyla geçilen Elektronik Belge Yönetim Sistemidir. 2013 Kasım ayı itibarıyla Üniversitemiz merkez birimleri ile Gazi Eğitim Fakültesi pilot olarak sistemi kullanmaya başlamış, ardından Üniversite kullanımına açılmıştır. Sistem sayesinde tüm yazışmalar elektronik ortamda yapılmakta, arşivlenmekte ve e-imza kullanılarak imzalanmaktadır. Bu sayede, ilgili her işlemin takibi elektronik olarak yapılabilmektedir. Üniversitemizde kullanılan diğer bilgi sistemleri aşağıdaki gibi sıralanabilir:

- Açık Arşiv Bilgi Sistemi
- Araç İstek Bilgi Sistemi
- Arıza Takip Sistemi
- BAP Otomasyonu
- Doğrudan Temin Bilgi Sistemi
- Döner Sermaye Bilgi Sistemi
- Gazi Kariyer
- Gazi Üniversitesi Hukuk Bilgi Sistemi
- Gazi Üniversitesi Salon Takip Sistemi
- Gezi Bilgi Sistemi
- GÜADEK Bilgi Sistemi
- Hastane Bilgi Yönetim Sistemi (HBYS)
- Hastane Şikâyet Bildirim Sistemi
- İhale Bilgi Sistemi
- Kablosuz Ağ Yönetimi Bilgi Sistemi
- Kamu Harcama ve Muhasebe Bilişim Sistemi (KBS)
- Kütüphane Yayın İstek Bilgi Sistemi
- MERLON (Erasmus Kurum Koordinatörlüğü yazılımı)
- Millennium Otomasyon Sistemi (Kütüphane)
- Muhasebe Bilgi Sistemi
- Öğrenci E-Posta Talep Sistemi
- Öğrenci İşleri Bilgi Sistemi
- Öğrenci Konseyi Seçim Sistemi
- Öğrenci Puantaj Bilgi Sistemi
- Öğrenci Sosyal Durum Belirleme Bilgi Sistemi
- ÖYP Bilgi Sistemi
- Personel Bilgi Sistemi (İdari Norm Kadro)
- Puantaj Bilgi Sistemi
- Santral Bilgi Sistemi
- Senato Kararları Bilgi Sistemi

- Stratejik Plan Sistemi
- Telefon Rehberi
- Tercih Robotu
- Toplu Eposta Bilgi Sistemi
- Uzaktan Öğretim Yönetim Sistemi
- Yabancı Diller Yüksekokulu Öğrenci Bilgi Sistemi
- Yabancı Uyruklu Öğrenci Lisans Üstü Eğitim Başvuru Sistemi

Kullanılan bu farklı bilgi sistemleri öğrencilerin ders durumlarının takibi, öğrencilere yönelik anlık sayısal istatistiklerin takibi, proje başvuruları, projelere yönelik sayı ve bütçe gibi istatistik verilerin takibi, personele ait hizmet bilgilerinin takibi gibi konuları kapsamaktadır.

Kurumsal iç ve dış değerlendirme sürecinde veri toplama işlemi 2005 yılından beri Üniversitemizin kalite güvencesi ve değerlendirmesi çalışmalarını yürüten ve 2014 yılında Kalite Güvencesi ve Derecelendirme Ofisi olarak yeniden yapılandırılan birim tarafından yürütülmektedir. Birim, Üniversitemiz stratejik planlama ile iç ve dış değerlendirme süreçlerinde kullanılan verileri yılda bir kez tüm akademik ve idari birimlerden elektronik ortamda hazırlanmış bir form aracılığıyla toplamaktadır. Daha sonra bu verileri Üniversitemizin genel bir değerlendirmesinin yapılması için kullanmakta ve her yıl düzenli olarak bir özdeğerlendirme raporu hazırlamaktadır. Ofisimiz bu verileri ayrıca gerekli durumlarda uluslararası derecelendirme kuruluşları ile paylaşarak Üniversitemizin uluslararası platformda değerlendirilmesi çalışmalarını da yürütmektedir.

#### **4. Kurum Dışından Tedarik Edilen Hizmetlerin Kalitesi**

Kurum dışından alınan her türlü ihale faaliyetleri (idari ve destek hizmetleri) ve ihale süreçleri 4734 sayılı Kamu İhale Kanunu'nun esas ve usullerine göre gerçekleştirilmektedir. İhale konusu işin (mal ve hizmet) teknik özellikleri, kalite ve aranan diğer standartlarını teknik şartname ile ortaya konulmaktadır. Teknik şartname, işin icrası ve muayene-kabul aşamalarında da uygulayıcıların elinde dayanak teşkil etmektedir. Bunun dışında hizmet alımlarında iş tanımının yapılması, mal alımlarında yaklaşık maliyetin belirlenmesinde piyasa araştırmasının yapılması ve teslim sürecinde muayene ve kontrol tedarik sürecine ilişkin kriterlerdir.

Merkezi Yönetim Harcama Belgeleri Yönetmeliğinde düzenlenen kurum dışından alınan bu hizmetlerin uygunluğu ve sürekliliği Merkezi Yönetim kapsamındaki kamu idarelerinde mali işlemlerin gerçekleştirilmesi ve muhasebeleştirilmesi kapsamında, harcamalarda ödeme belgesine bağlanacak kanıtlayıcı belgelerini ekleyerek güvence altına alınmaktadır.

Üniversite güvenlik ve temizlik hizmetleri kurum dışından temin edilmektedir. Kampüslerimizde 330 güvenlik personeli, 495 temizlik personeli görev yapmaktadır.

#### **5. Yönetimin Etkinliği ve Hesap Verebilirliği, Kamuoyunu Bilgilendirme**

Öğretim, idari ve sosyal faaliyetler kapsamında gerekli görülen bilgi ve belgeler Kurumumuz internet sayfasında kamuoyuna duyurulmaktadır. Üniversitemiz faaliyetleri ile ilgili internet sayfasından 2015 yılında 427 duyuru yapılmıştır. Kurumumuzla ilgili Türk basınında 173 haber yayınlanmıştır. İnternet sayfasının güncel tutulmasından Basın ve Halkla İlişkiler Müşavirliği sorumludur.

Kurum iç huzurunun sağlanabilmesi için Mobbing ile Mücadele Ofisi 2012 tarihinde kurulmuş olup 2 öğretim üyesi tarafından komisyon vazifesiyle yönetilmektedir. Mobbing mağduru olduğunu ifade eden öğrenci, idari personel ve akademik personel elektronik olarak birime müracaat etmektedir. 2016 tarihi itibarıyla toplamda 173 başvuru ofisimize yapılmış ve bu başvuruda ilgili görüşmeler

yapılarak mağduriyet çözümlenmiştir. Mobbing ile Mücadele Ofisinin amacı, Gazi Üniversitesinde yaşanacak mobbingi engellemek, her şeye rağmen yaşanan mobbing sorunlarını çözmek ve personelimize huzurlu, mutlu ve başarılı bir çalışma alanı yaratmaktır. 2015 yılında Mobbing birimine yapılan başvurular sonucu açılan soruşturma sayısı 25, mobbing yaptığı tespit edilen personele karşı alınan tedbir sayısı 77 olmuştur.

## **6. SONUÇ VE DEĞERLENDİRME**