

# **KURUM İÇ DEĞERLENDİRME RAPORU**

**İŞIK ÜNİVERSİTESİ**

**2017**

## 1. KURUMSAL BİLGİLER

Işık Üniversitesi, İstanbul'da eğitim veren, Feyziye Mektepleri Vakfı tarafından 4142 sayılı yasa ile 1996 yılında kurulan, Yüksek Öğretim Kanunu uyarınca kamu tüzel kişiliği olan, mali ve idari özerkliğe sahip bir vakıf üniversitesidir.

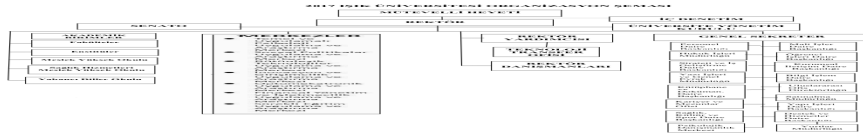
Eğitim-öğretime 1996 yılında Maslak Yerleşkesinde başlayan Işık Üniversitesi, 2005 yılında 490.000 metrekare alan üzerine kurulu Şile Yerleşkesi'nin tamamlanması ile birlikte bazı Fakültelerini yeni yerleşkesine taşımıştır. Üniversite, halen her iki yerleşkede bulunan, modern eğitim altyapıları, derslikleri, yurtları, kütüphaneleri, sosyal ve spor tesisleri, sanat galerisi ile hizmet vermektedir.

Işık Üniversitesi halen öğretim faaliyetlerini 46 profesör, 17 doçent, 59 yardımcı doçent, 14 tanesi yabancı uyruklu ,47 öğretim görevlisi, üzere 23 okutman, 9 ölçme değerlendirme elemanı ve 1 tanesi yabancı uyruklu olmak üzere 33 araştırma görevlisinden oluşan güçlü akademik kadrosu ile; 2 Enstitü, 5 Fakülte, 2 Meslek Yüksekokulunda sürdürmektedir.

2017–2018 Eğitim-Öğretim yılında Üniversitemizde kayıtlı öğrenci sayısı, 1013'ü ön lisans düzeyinde, 5251'i lisans düzeyinde, 1564'ü lisansüstü düzeyde olmak üzere, 7828' e ulaşmıştır.

Işık Üniversitesi'nin araştırma alanında hizmet sunan ve destek veren birimleri ise, Teknoloji Transfer Ofisi, UYGAR Merkezleri, BAP Birimi, İnovasyon ve Girişimcilik Merkezi, Teknoloji Transfer Ofisi ve Kuluçka Merkezi olarak sayılabilir.

Organizasyon şeması aşağıda verilmiştir.



Prof. Dr. Cemal İBİŞ  
Işık Üniversitesi Rektörü

Üniversite Sokak No.2  
34980 Şile / İstanbul  
Tel: (0216) 5287014  
E-posta : cemal.ibis@isikun.edu.tr

### İletişim Bilgileri

1996 yılında eğitim-öğretim hayatına başlayan Işık Üniversitesi bugün 5 Fakültede 32 programı ile lisans, 2 Yüksekokulda 21 programı ile önlisans, Sosyal Bilimler ve Fen Bilimleri Enstitülerinde 25 yüksek lisans ve 6 doktora programıyla lisansüstü, Yabancı Diller Okulu ve Sürekli Eğitim Merkezi ile önlisans, lisans ve lisansüstü öğrencilere eğitim imkanı sağlamaktadır.

Feyziye Mektepleri Vakfı'nın 132 yıllık kültürüyle hayat bulan Işık Üniversitesi güçlü kadrosu ve proaktif yönetimi ile iş ve bilim dünyasına geleceğin "İYİ" insanlarını, vizyonerlerini, kanaat önderlerini kazandırmaktadır.

Günümüz ihtiyaçlarına cevap verebilen modern altyapısı, derslikleri, yurtları, kütüphaneleri, sosyal ve spor tesisleri, sanat galerisi ile doğanın içinde ancak şehir hayatına yakın bir lokasyonda yer alan

490.000 metrekare alan üzerine kurulu Şile Kampüsü ve şehir merkezinde Maslak Kampüsü ile hizmet vermektedir. Güzel Sanatlar Fakültesi, Yüksekokullar, Sürekli Eğitim Merkezi, Sosyal Bilimler Enstitüsü ve Fen Bilimleri Enstitüsü Maslak Kampüsümüzde, diğer fakültelerimiz ve birimlerimiz Şile Kampüsümüzdedir.

## **Tarihsel Gelişim**

Işık Üniversitesi'nin misyon, vizyon ve hedefleri stratejik planlar çerçevesinde belirlenmektedir. Yeni stratejik plan çalışmaları iç ve dış paydaşların yoğun katılımıyla aşamalı bir süreçte yürütülmektedir. Feyziye Mektepleri Vakfı üyeleri, Mütevelli Heyet üyeleri, öğretim üyeleri, idari personel, öğrenciler, mezunlar ve işverenlerin katıldığı toplantılar ve Senato ve Yönetim Kurulu üyelerinin (öğrenci temsilcileri de dahil) bulunduğu çalıştaylar eş zamanlı yapılmaktadır. Bu süreçlerin yürütülmesine profesyonel bir şirket yardımcı olmaktadır. Yakın bir zamanda yeni stratejik plan tüm üniversitenin görüşlerine açılacaktır.

Yeni stratejik planda öncekilerinde olduğu gibi kalite güvence sistemi önemli bir yer tutmaktadır. Üniversitemiz Akademik Değerlendirme ve Kalite Geliştirme Kurulu (ADEK), 2010 yılında Senato'nun da onayıyla Işık Üniversitesi Kalite Yönetim Süreçleri'ni belirlemiştir (Ek-1). Bu süreçler Müfredat Geliştirme, Ders Seviyesinde İzleme, Öğrenci Geri Beslemesi, Öğrencilerin Değerlendirilmesi, Atama ve Yükseltme Esasları olarak tanımlanmıştır.

## **Misyon**

Işık Üniversitesi eğitim ve öğrenim alanında köklü geleneği olan FVM Vakfı'nın yükseköğrenim alanında katkısının öncü kurumu olarak misyon ve hedeflerini rasyonel düşüncüyü benimsemiş aydın yetiştirmek, toplumu aydınlatmak ve aydınlatarak anlamayı sağlamak, mezunlarının toplum içinde alacakları görev ve sorumluluklarının bilincinde yetişmesi ekseninde belirlemiştir. Bu misyon ve hedefler doğrultusunda kurumun önceliği topluma katkı ve değer üretimi, etik ve beyana güvenilirlik ve ortak akıl etrafında katılımcı ve saydam yönetim alanlarındadır.

## **Vizyon**

Bilim, teknoloji, mühendislik, sanat, matematik alanlarında eğitim ve araştırmayı Yeni Kuşak Üniversite anlayışı içinde birleştirerek yetiştireceği profesyoneller, bilim insanları ve girişimcilerin, katılacakları ve kuracakları ulusal ve uluslararası değer yaratma ağları yoluyla, beş yıl içinde çok boyutlu sorunların anlaşılması ve çözüm geliştirilmesi aşamalarında ülkemizde öne ilk çıkan vakıf üniversitesi olmak.

## **Özdeğerler**

"Ortak akıl", "katılımcı ve saydam yönetim", "akademik özgürlük", "değer üretimi", "onur yasasına bağlılık" ve "beyanın güvenilirliği" dir.

## **Misyonu, Vizyonu, Değerleri ve Hedefleri**

Işık Üniversitesi eğitim öğretim faaliyetlerini 2 Enstitü, 5 Fakülte, 2 Meslek Yüksekokulu bünyesinde yürütmektedir. Mühendislik Fakültesi'nde 12, Fen-Edebiyat Fakültesi'nde 9, İktisadi ve İdari Bilimler Fakültesi'nde 8 Güzel Sanatlar Fakültesi'nde 7 ve Mimarlık ve Tasarım

Fakültesi'nde 4 lisans programı sunulmaktadır. Lisansüstü eğitim faaliyetleri enstitüler tarafından yürütülmektedir. Fen Bilimleri Enstitüsü'nde 13 adet yüksek lisans, 3 adet doktora programı ve Sosyal Bilimler Enstitüsü'nde de 14 adet yüksek lisans, 3 adet doktora programı bulunmaktadır. Meslek Yüksek Okulu'nda 8, Sağlık Meslek Yüksek Okulu'nda ise 13 ön lisans programı, eğitime devam etmektedir. Ayrıca Yabancı Diller Okulu ve Sürekli Eğitim Merkezi ile de eğitim imkânı sağlamaktadır.

Kurumun eğitim-öğretim hizmeti sunan birimleri, bu birimler altında okutulan programlar, programların türü ve verilen dereceler hakkındaki özet bilgiler aşağıda verilmektedir.

#### Fen Bilimleri Enstitüsü

Bilgisayar Mühendisliği (Dr); Örgün Öğretim; Doktora; İngilizce  
Elektronik Mühendisliği (Dr); Örgün Öğretim; Doktora; İngilizce  
Matematik (Dr)2; Örgün Öğretim; Doktora; İngilizce  
Bilgisayar Mühendisliği (YL)(Tezli); Örgün Öğretim; Yüksek Lisans; İngilizce  
Bilgisayarlı Grafik Ve Animasyon (YL) (Tezli); Örgün Öğretim; Yüksek Lisans; İngilizce  
Elektronik Mühendisliği (YL) (Tezli); Örgün Öğretim; Yüksek Lisans; İngilizce  
Elektronik Mühendisliği (YL) (Tezsiz); Örgün Öğretim; Yüksek Lisans; İngilizce  
Endüstri Mühendisliği-Yöneylem Araştırması (YL) (Tezli); Örgün Öğretim; Yüksek Lisans; İngilizce  
Endüstri Mühendisliği-Yöneylem Araştırması (YL) (Tezsiz); Örgün Öğretim; Yüksek Lisans; İngilizce  
Enformasyon Teknolojileri (YL) (Tezli); Örgün Öğretim; Yüksek Lisans; İngilizce  
Enformasyon Teknolojileri (YL) (Tezsiz); Örgün Öğretim; Yüksek Lisans; İngilizce  
İnşaat Mühendisliği (YL) (Tezli); Örgün Öğretim; Yüksek Lisans; İngilizce  
İş Sağlığı Ve Güvenliği (YL) (Tezsiz); Örgün Öğretim; Yüksek Lisans; İngilizce  
İş Sağlığı Ve Güvenliği (YL) (Tezsiz) (Uludag Üni. Ortak); Örgün Öğretim; Yüksek Lisans; İngilizce  
Peyzaj Mimarlığı (YL) (Tezsiz); Örgün Öğretim; Yüksek Lisans; İngilizce  
Teknoloji Ve İnovasyon Yönetimi (YL) (İngilizce) (Tezsiz); Örgün Öğretim; Yüksek Lisans; İngilizce

#### Sosyal Bilimleri Enstitüsü

İşletme (Dr); Örgün Öğretim; Doktora; İngilizce  
Klinik Psikoloji (Dr); Örgün Öğretim; Doktora; Türkçe  
Sanat Bilimi (Dr); Örgün Öğretim; Doktora; Türkçe  
Görsel İletişim Tasarımı (YL) (Tezli); Örgün Öğretim; Yüksek Lisans; Türkçe  
İç Mimarlık (YL) (Tezli); Örgün Öğretim; Yüksek Lisans; Türkçe  
İşletme (YL) (Tezsiz) (Uludag Ün.Ortak); Örgün Öğretim; Yüksek Lisans; Türkçe  
İşletme Yönetimi (YL) (Uzaktan Öğretim); Uzaktan Eğitim; Yüksek Lisans; Türkçe  
Klinik Psikoloji (YL) (Tezli); Örgün Öğretim; Yüksek Lisans; Türkçe  
Klinik Psikoloji (YL) (Tezsiz); Örgün Öğretim; Yüksek Lisans; Türkçe  
Moda ve Tekstil Tasarımı (YL) (Tezli); Örgün Öğretim; Yüksek Lisans; Türkçe  
Muhasebe Ve Denetim (YL) (Tezli); Örgün Öğretim; Yüksek Lisans; Türkçe  
Muhasebe Ve Denetim (YL) (Tezsiz); Örgün Öğretim; Yüksek Lisans; Türkçe  
Resim (YL) (Tezli); Örgün Öğretim; Yüksek Lisans; Türkçe  
Sanat Kuramı Ve Eleştirisi (YL) (Tezli); Örgün Öğretim; Yüksek Lisans; Türkçe  
Uluslararası İlişkiler (YL) (Tezli); Örgün Öğretim; Yüksek Lisans; İngilizce  
Uygulamalı Ekonomi (YL) (Tezli); Örgün Öğretim; Yüksek Lisans; İngilizce  
Yöneticiler İçin İşletme Yönetimi (YL) (Tezli); Örgün Öğretim; Yüksek Lisans; Türkçe

Yöneticiler İçin İşletme Yönetimi (YL) (Tezli) (İngilizce); Örgün Öğretim; Yüksek Lisans; İngilizce

Yöneticiler İçin İşletme Yönetimi (YL) (Tezsiz) (İngilizce); Örgün Öğretim;Yüksek Lisans; İngilizce

Yöneticiler İçin İşletme Yönetimi (YL) (Tezsiz); Örgün Öğretim; Yüksek Lisans; Türkçe  
İç Mimarlık (YL) (Tezsiz); Örgün Öğretim; Yüksek Lisans; Türkçe

#### Fen-Edebiyat Fakültesi

Enformasyon Teknolojileri (İngilizce); Örgün Öğretim; Lisans; İngilizce

Fizik (İngilizce); Örgün Öğretim; Lisans; İngilizce

İnsan ve Toplum Bilimleri (İngilizce); Örgün Öğretim; Lisans; İngilizce

Matematik (İngilizce); Örgün Öğretim; Lisans; İngilizce

Matematik Mühendisliği (İngilizce); Örgün Öğretim; Lisans; İngilizce

Psikoloji; Örgün Öğretim; Lisans;Türkçe

Psikoloji (İngilizce); Örgün Öğretim; Lisans; İngilizce

Yönetim Bilişim Sistemleri; Örgün Öğretim; Lisans; Türkçe

Yönetim Bilişim Sistemleri (İngilizce); Örgün Öğretim; Lisans; İngilizce

#### Güzel Sanatlar Fakültesi

Endüstri Ürünleri Tasarımı; Örgün Öğretim; Lisans; Türkçe

Görsel İletişim Tasarımı; Örgün Öğretim; Lisans; Türkçe

Görsel Sanatlar; Örgün Öğretim; Lisans; Türkçe

İç Mimarlık; Örgün Öğretim; Lisans; Türkçe

Moda ve Tekstil Tasarımı; Örgün Öğretim; Lisans; Türkçe

Peyzaj Mimarlığı (Türkçe); Örgün Öğretim; Lisans; Türkçe

Sinema ve Televizyon; Örgün Öğretim; Lisans; Türkçe

#### İktidadi İdari Bilimler Fakültesi

İktisat (İngilizce); Örgün Öğretim; Lisans; İngilizce

İşletme; Örgün Öğretim; Lisans; Türkçe

İşletme (İngilizce); Örgün Öğretim; Lisans; İngilizce

Muhasebe ve Denetim (İngilizce); Örgün Öğretim; Lisans; İngilizce

Siyaset Bilimi (İngilizce); Örgün Öğretim; Lisans; İngilizce

Uluslararası İlişkiler (İngilizce); Örgün Öğretim; Lisans; İngilizce

Uluslararası Lojistik (İngilizce); Örgün Öğretim; Lisans; İngilizce

Uluslararası Ticaret (İngilizce); Örgün Öğretim; Lisans; İngilizce

#### Mimarlık ve Tasarım Fakültesi

Endüstriyel Tasarım; Örgün Öğretim; Lisans; Türkçe

İç Mimarlık ve Çevre Tasarımı (İngilizce); Örgün Öğretim; Lisans; İngilizce

Mimarlık; Örgün Öğretim; Lisans; Türkçe

Mimarlık (İngilizce); Örgün Öğretim; Lisans; İngilizce

#### Mühendislik Fakültesi

Bilgisayar Mühendisliği (İngilizce); Örgün Öğretim; Lisans; İngilizce

Biyomedikal Mühendisliği (İngilizce); Örgün Öğretim; Lisans; İngilizce

Elektrik - Elektronik Mühendisliği (İngilizce); Örgün Öğretim; Lisans; İngilizce

Endüstri Mühendisliği; Örgün Öğretim; Lisans; Türkçe  
Endüstri Mühendisliği (İngilizce); Örgün Öğretim; Lisans; İngilizce  
İnşaat Mühendisliği; Örgün Öğretim; Lisans; Türkçe  
İnşaat Mühendisliği (İngilizce); Örgün Öğretim; Lisans; İngilizce  
Makine Mühendisliği; Örgün Öğretim; Lisans; Türkçe  
Makine Mühendisliği (İngilizce); Örgün Öğretim; Lisans; İngilizce  
Mekatronik Mühendisliği (İngilizce); Örgün Öğretim; Lisans; İngilizce  
Otomotiv Mühendisliği (İngilizce); Örgün Öğretim; Lisans; İngilizce  
Yazılım Mühendisliği (İngilizce); Örgün Öğretim; Lisans; İngilizce

#### Meslek Yüksekokulu

Giyim Üretim Teknolojisi; Örgün Öğretim; Önlisans; Türkçe  
Giyim Üretim Teknolojisi (İ.Ö.); İkinci Öğretim; Önlisans; Türkçe  
Grafik Tasarım; Örgün Öğretim; Önlisans; Türkçe  
Grafik Tasarım (İ.Ö.); İkinci Öğretim; Önlisans; Türkçe  
Mimari Restorasyon; Örgün Öğretim; Önlisans; Türkçe  
Mimari Restorasyon (İ.Ö.); İkinci Öğretim; Önlisans; Türkçe  
Radyo ve Televizyon Teknolojisi; Örgün Öğretim; Önlisans; Türkçe  
Radyo ve Televizyon Teknolojisi (İ.Ö.); İkinci Öğretim; Önlisans; Türkçe

#### Sağlık Hizmetleri Meslek Yüksekokulu

Ameliyathane Hizmetleri; Örgün Öğretim; Önlisans; Türkçe  
Ameliyathane Hizmetleri (İ.Ö.); İkinci Öğretim; Önlisans; Türkçe  
İş Sağlığı ve Güvenliği; Örgün Öğretim; Önlisans; Türkçe  
İş Sağlığı ve Güvenliği (İ.Ö.); İkinci Öğretim; Önlisans; Türkçe  
Odyometri; Örgün Öğretim; Önlisans; Türkçe  
Odyometri (İ.Ö.); İkinci Öğretim; Önlisans; Türkçe  
Optisyenlik; Örgün Öğretim; Önlisans; Türkçe  
Optisyenlik (İ.Ö.); İkinci Öğretim; Önlisans; Türkçe  
Tıbbi Dokümantasyon ve Sekreterlik; Örgün Öğretim; Önlisans; Türkçe  
Tıbbi Dokümantasyon ve Sekreterlik (İ.Ö.); İkinci Öğretim; Önlisans; Türkçe  
Tıbbi Görüntüleme Teknikleri; Örgün Öğretim; Önlisans; Türkçe  
Tıbbi Görüntüleme Teknikleri (İ.Ö.); İkinci Öğretim; Önlisans; Türkçe  
Tıbbi Laboratuvar Teknikleri; Örgün Öğretim; Önlisans; Türkçe

### **Eğitim-Öğretim Hizmeti Sunan Birimleri**

İşık Üniversitesi'nin Ar-Ge faaliyeti gerçekleştiren, bu kapsamda hizmet sunan ve destek veren birimleri: Fakülteler, Enstitüler, Teknoloji Transfer Ofisi, BAP Birimi ve UYGAR Merkezleri sıralanabilir. Bu birimler, geçerli yönetmeliklere göre yapılandırılmış, her merkezin amaçları, organizasyon şeması ve faaliyet alanları yönergelerle belirlenmiştir.

### **Araştırma Faaliyetinin Yürütüldüğü Birimleri**

Henüz dış değerlendirme olmamıştır.

### **İyileştirmeye Yönelik Çalışmalar**

## **2. KALİTE GÜVENCESİ SİSTEMİ**

## 1. Kalite Politikası

İşık Üniversitesi eğitim ve öğrenim alanında köklü geleneği olan FVM Vakfı'nın yükseköğrenim alanında katkısının öncü kurumu olarak misyon ve hedeflerini rasyonel düşüncüyü benimsemiş aydın yetiştirmek, toplumu aydınlatmak ve aydınlatarak anlamayı sağlamak, mezunlarının toplum içinde alacakları görev ve sorumluluklarının bilincinde yetişmesi ekseninde belirlemiştir. Bu misyon ve hedefler doğrultusunda kurumun önceliği topluma katkı ve değer üretimi, etik ve beyana güvenilirlik ve ortak akıl etrafında katılımcı ve saydam yönetim alanlarıdır.

### **Kurumun misyon, vizyon ve hedefleri kurumsal duruşunu, önceliğini ve tercihlerini nasıl yansıtmaktadır?**

Kurumun stratejik planı ve planın belirlediği alt strateji politikaları ve bu politikaların sonucunda belirlenen izleme, değerlendirme ve iyileştirme göstergeleri ve hedefleri yukarıda belirtilen kurumun misyon ve vizyonunu destekleyecek bağlamda geliştirilmiştir.

Halen yürütülmekte olan stratejik plan ve performans göstergeleri çalışmalarında kalite süreçlerinin yönetimi ve denetlenmesi, stratejik performansın göstergelerinin kalite süreciyle ilişkilendirilmesi çalışmaları devam etmektedir. İlan edilen ve süreçlere temel alınan sistem 2010 yılında kabul edilen sistemdir (Bkz. Kanıt 1).

### **Kurumun stratejileri ve bu stratejileriyle ilişkili hedefleri misyon ve vizyonu ile ilişkili midir?**

#### **Kanıtlar**

- [kalite yönetim süreçleri.pdf](#)

Üniversite kuruluşundan itibaren misyon farklılaşması odaklı yaklaşımı ön planda tutmuştur. Üniversitemiz ile aynı dönemde kurulan diğer vakıf üniversitelerinin yükseköğrenimde eğitim ve öğretime katkılarını göz önüne alan 2010 yılında hazırlanmış stratejik plan ve hali hazırda güncellenen yeni stratejik plan, bir yandan kurumun öz kaynaklarını etkin biçimde kullanırken özellikle Mühendislik alanında araştırma ve yayın göstergelerinde Türkiye'de sayılı üniversiteleri arasında yer alması hedeflemiş, öte yandan kurumun misyonu ve topluma sağladığı katkıyı göz önüne alarak bünyesinde yer alan bölüm ve program sayısını arttırmıştır.

### **Kurumda misyon farklılaşması odaklı yaklaşım benimsenmiş midir?**

Akademik birimler arasında kaynak paylaşımı belirlenen ihtiyaçlara göre yapılmaktadır. Öğrencisi daha fazla olan birimler kadro ihtiyacının belirlenmesinde öncelik almaktadır. Yine öğretimin niteliğine göre, örneğin laboratuvar kullanımı yoğun olan birimlere öncelik tanınmaktadır. Kaynak ataması, eşitlikten ziyade rasyonel gereksinimler göz önüne alınarak, sürdürülebilirlik kriterleri altında yapılmaktadır.

### **Kurumsal kaynakların paylaşımında birimler arası denge nasıl kurulmaktadır?**

Kurumun kalite politikası önceki yıllarda ilan edilmiş Kalite El Kitabı ve devamında Kalite Yönetim Süreçleri'ne uygun olarak üç yönde ilerlemektedir: Akademik, idari ve satın alınan destek hizmetleri.

Akademik bağlamda kalite politikası bölümler bazında en basit seviyede programlarda açılan

derslerin akademik yıl içinde deęerlendirmeleri ve gerekli eęitim teknolojilerinin kullanılması gibi aırlardan yrtlrken, Faklte ve niversite bazında MDEK gibi akreditasyon ve performans deęerlendirme kriterleri gibi gstergelerle ilerlemiřtir. Dolayısıyla, birimler yapı ve niteliklerine gre dıř deęerlendirme ve kalite odaklı deneyimlere katılmakta ve yararlanmaktadır.

Bu baęlamda Mhendislik Fakltesi kalite politikasını MDEK prensipleri çerevesinde yrtmekte, dięer faklteler kurumun stratejik politikasına baęlı kalarak i ve dıř paydařların ihtiya ve nerilerinin dikkate alındıęı kalite politikalarını iřleme koymuřlardır.

rneęin Mhendislik Fakltesinin 5 blm altında yrttęu 12 programdan 4 blm altında 4 program dıř deęerlendirme deneyimine sahiptir ve MDEK tarafından akredite edilmiřtir. Bu sayede, birimin kalite gvence komisyonunun eęitim ęretim alanındaki alıřma, grev ve sorumlulukları pratikte yrtlen programlara daęıtılmıř durumdadır. Fakltedeki dięer programların dıř deęerlendirme hazırlıkları komisyon, program kalite gvence koordinatrleri, birim yneticileri tarafından koordine edilmekte olup kurumca da desteklenmektedir. Dięer programların da yeterli sayıda mezun kitlesi oluřtuęunda deęerlendirilmesi ve akredite edilmesi Faklte tarafından planlanmaktadır.

İktisadi ve İdari Bilimler Fakltesi, Őeffaflık ve hesap verebilirlik olgularını nemseyen ve Faklte iinde geliřtirilen kalite gvence sistemini yrrlęe almıřtır.

ęrencilerin demografik yapısı, bařarı dzeyleri, hangi ders veya programlarda daha bařarılı oldukları, yıllar iinde geliřimleri izlenebilmektedir. Daha da nemlisi ęrenciler her yarıyıl sonunda o yarıyıl aldıkları dersleri, dersi veren elemanı ve o derste kendi performanslarını deęerlendirebilmektedir. zetle Faklte kalite ynetimi akademik yıl iinde toplanan girdi gstergeler, kısa dnemde ıktı ve uzun dnemde etkiye ynelik gstergeler ile kalite ynetiminde izleme, deęerlendirme ve iyileřtirme planını benimsemiřtir. Ek olarak, İktisat Blm Pearson ile akreditasyon alıřmalarını srdrmektedir.

Mimarlık ve Tasarım Fakltesinde Mimarlık Blm ulusal akreditasyon kurulu olan MİAK, İmimarlık ve evre Tasarım Blm ise CIDA ile iřbirlięi iindedir ve akreditasyon ynnde alıřmalar yapmaktadırlar.

YADOK, dıř deęerlendirme olarak EAQUALS denetiminden gemiř ve akredite olmuřtur.

İdari baęlamda grev ve sorumlulukların ve srelerin tespiti ve sistematik bir Őekilde iř akıřlarına dnřtrlmesi faaliyeti devam etmektedir. Bu srelerden bir kısmı EBYS sisteminin devreye alınmasıyla birlikte grnr hale gelmiřtir. Bunlara performans gstergeleri ve geri besleme evrimleri de eklenerek, idari kalite gvence sistemi yerleřtirilecektir.

Satın alınan destek hizmetlerinin kalite gvencesi iin, hizmetin paydařlarını ieren denetim komisyonları mevcuttur. İlgili komisyonlar listesi [Komisyonlar](#) baęlantısından grlebilir.

Tm bu kalite politikasının yrtlmesi, izlenmesi ve geliřtirilmesi ve yaygınlařtırılması halen Strateji Daire Bařkanlıęı bnyesinde yapılan alıřmaların organizasyon Őemasında rektre baęlı yer alacak bir Kalite Koordinatrlęu tarafından devralınması dřnlmektedir.

**Kurumun tm srelerini kapsayacak Őekilde tanımlı ve ilan edilmiř bir Kalite Politkası bulunmakta mıdır?**



Kurum kalite politikasının duyurulması için öncelikle Kalite Komisyonu ve Birim Kalite Komisyonları bağlantılarını kullanmaktadır. Bu yapı bilgi ve karar akışının etkin ve hızlı gerçekleşmesini sağlamaktadır.

Gerekli görülen diğer hallerde iç paydaşlar, kurul kararları, e-posta listeleri, rektörlük duyuruları ve web sayfaları ile bilgilendirilmekte, dış paydaşlar ise esas olarak web sayfaları ile bilgilendirilmektedir.

### **Kurum Kalite Politikasını tüm paydaşlarına nasıl duyurmaktadır? Kurum içi ve dışında yayılımını nasıl sağlamaktadır?**

Kurum, öncelikle 2005 yılında yayınlanan [Kalite El Kitabı](#), sonrasında da 2010'da kurulan ADEK önerisiyle Senato tarafından kabul edilen Kalite Yönetim Süreçleri ile, kurum içi kalite politika sürecini izleme, değerlendirme ve iyileştirme planını öz iradesi ile benimsemiştir. Takip eden dönemlerde eğitim-öğretim sürecinde öğrenciden geri bildirim, paydaşların katkılarının da göz önüne alındığı program güncellemeleri, akademik atama ve yükseltmelerde kriterler ve idari bölümlerde tanımlanan iş tanımına yönelik mekanizmalar geliştirilmiştir. Bu mekanizma ve uygulamalar kalite politikasına uygun olarak göstergeler ile tanımlanırken, birimler arası farklılıklar göz önüne alınarak birimlere izleme, değerlendirme ve iyileştirme politikalarında esneklik payı bırakılmıştır.

Mühendislik Fakültesi'nde MÜDEK akreditasyonundan geçen 4 program olması, kurumda kalite politikasının benimsendiğini gösterir bir uygulamadır.

### **Kurumda Kalite Politikasının benimsendiğini gösteren uygulamalar nelerdir?**

#### **Kanıtlar**

- [1273\\_1\\_Egitim\\_ve\\_Ogretimde\\_Kalite\\_El\\_Kitabi.pdf](#)

Kurumun öncelikli misyon ve hedefinin rasyonel düşünebilen, toplum içinde kendine verilen sorumluluk ve görevleri yerine getirebilecek donanıma sahip bireyler ve aydınlatma olduğu göz önüne alınırsa, Kalite Politikası akademik performans değerlendirmesi ve öğrenci geri bildirim mekanizması gibi süreçlerle kurumun tercihini yansıtmaktadır.

Ayrıca TYÇÇ ve ilgil meslek akreditasyon gerekleri ve kalite standartları eğitim öğretim programlarının geliştirilmesinde temel alınmaktadır.

### **Kalite Politikası kurumun tercihini yansıtmakta mıdır? (standartlara uygunluk, amaca uygunluk ya da her ikisi birlikte..vb)**

Stratejik Yönetim ve Kalite Yönetimi arasında entegrasyon üniversitenin belirlediği Kalite Komisyonu ile yürütülmektedir. Komisyonun işlevi Kurum'un stratejik planı ve hedefleri doğrultusunda, eğitim-öğretim ve araştırma faaliyetleri ile yönetim hizmetlerinin değerlendirilmesi ve kalitesinin geliştirilmesi olarak tanımlanmıştır.

### **Stratejik Yönetim ile kurumda geçerli olan Kalite Yönetimi uygulamaları nasıl entegre edilmektedir? Bu entegrasyonun sürekliliği nasıl güvence altına alınmıştır?**

Stratejik yönetimle belirlenen yıllık bütçe harcamaları, iç denetim ve kontrol sorumlulukları tarafından kontrol edilmektedir. Harcamaların sınırlar içinde kalmasına dikkat edilmektedir.

## **Kurumda uygulanan stratejik yönetim ile bütçe izleme, iç kontrol, iç denetim gibi uygulamalar nasıl entegre edilmiştir?**

2017 yılında çalışmaları yapılan ve 2018 yılında yürürlüğe giren Akademik Performans ve Teşvik yönergesi (Bkz. Kanıt), akademik personelin Stratejik Planda belirlenen performans göstergelerini kalite süreçleri çerçevesinde ele almaktadır.

## **Kurum stratejik planıyla uyumlu olarak izlemesi gereken performans göstergelerini tanımlamış mıdır? Bu göstergeleri nasıl izlemektedir? Göstergeler hangi birimleri (akademik, idari ve eğitim-öğretim, arge, topluma katkı) kapsamakta ve hangi seviyelere (bireysel) kadar inmektedir?**

### **Kanıtlar**

- [13005\\_1\\_akademik-performans-degerlendirme-ve-tesvik-yonergesi.pdf](#)

Akademik birimler için anahtar performans göstergeleri [Performans Yönergesi](#)'nde tanımlanmıştır.

İdari birimler için anahtar performans göstergeleri tanımlama çalışmaları sürmektedir.

## **Kurum, izlediği performans göstergeleri içerisinde anahtar performans göstergelerini belirlemede midir?**

Kurum kalite güvence sistemine 2010'da tanımladığı Akademik Değerlendirme ve Kalite Geliştirme Kurulu ile başlamış, zaman içinde gelişen birim bazında stratejik planlara ve yükseköğretimde AB kriterlerine uygun olarak kalite güvence sisteminde belirlenen değerlendirme ve izleme planlarını güncellemiştir.

Zamanla akreditasyon faaliyetleri ile MÜDEK ve benzeri kalite güvence sistemlerinin yapıları, kurum kalite sistemine entegre edilmiştir.

## **Kurumun tarihsel geçmişi ve alışkanlıkları kalite güvence sistemi ile nasıl entegre edilmektedir?**

Kurumun yeni stratejik plan çalışmasında, uluslararasılaşma ana bir stratejik hedef olarak belirlenmiştir. Uluslararası ofis, bu stratejiler kapsamında geliştirilmekte, özellikle potansiyel öğrenci kaynakları analiz edilmektedir.

## **Kurum uluslararasılaşma konusunda bir strateji belirlemede midir?**

Bu aşamada sayısal hedefler ele alınmakta ve mevcut uluslararası öğrencilerin durumları ve sorunları incelenmekte ve hedeflere ulaşacak tedbirler alınmaktadır. Uluslararası öğrenci gönderen ülkeler ajanslar yardımı ile analiz edilmektedir. Performans göstergesi, uluslararası öğrenci kayıtları ve uluslararası öğrenci memnuniyetidir.

## **Kurum bu stratejisini başarmak üzere hedeflerini ve izlemesi gereken performans göstergelerini belirlemiş midir? Bu göstergeleri nasıl izlemektedir? Sonuçlarına göre neler yapılmaktadır?**

Hareketlilikten faydalanmak için başvuran öğrencilerin karşı kurumda alabilecekleri ders

kümesinin yeterli büyüklükte olup olmadığı, işbirliğini değerlendirme kriterlerinden birisidir. Öğrenci programı tamamlayıp geri döndüğünde karşı kurumun öğrencinin not belgesini gönderme süresi, öğrencinin izlenimleri yine işbirliğinin değerlendirme kriterleri arasındadır. Bu değerlendirmeler neticesinde geçtiğimiz yıl içinde bazı işbirliklerini askıya alınmıştır.

## **Uluslararası protokoller ve işbirliklerinin sonuçları nasıl izlenmekte ve değerlendirilmektedir?**

### **2. Yükseköğretim Kalite Komisyonlarının Görev, Sorumluluk ve Faaliyetleri**

Kurumda akreditasyon sürecinden geçmiş bazı programlarda tanımlı, periyodik olarak gerçekleştirilen ve sürekli iyileştirme bakış açısıyla yürütülen Kalite Yönetim süreçleri bulunmaktadır. Dönemlik, yıllık ve dört yıllık döngüler kapatılarak, sürekli iyileştirme çalışmaları sürdürülmekte, bunların takibi dış değerlendirme ile sağlanmaktadır. Kurum çapında bir kalite yönetim sürecinin geliştirilmesi çalışmasına ise yeni başlanmış olup, Kurum kalite komisyonu, bu görevi üstlenmiştir. Kurum kalite komisyonunun kurulması ve işleyişi ile ilgili bilgiler şöyle özetlenebilir.

Yükseköğretim kurumlarının eğitim-öğretim ve araştırma faaliyetleri ile idari hizmetlerinin iç ve dış kalite güvencesi, akreditasyon süreçleri ve bağımsız dış değerlendirme kurumlarının yetkilendirilmesi süreçlerini ve bu kapsamda tanımlanan görev, yetki ve sorumluluklara ilişkin esasları düzenleyen “Yükseköğretim Kalite Güvence Yönetmeliği”nin Temmuz 2015’te yürürlüğe girmesiyle birlikte, “Işık Üniversitesi Kalite Güvence Yönergesi” Işık Üniversitesi Senatosu’na onaylanmış, Kurum Kalite Komisyonu’nun oluşturulmuş ve benzer şekilde birim kalite komisyonları da Senato Kararıyla yetkilendirilmişlerdir.

Kalite Komisyonuna Işık Üniversitesi Kalite Güvencesi Yönergesinde aşağıda sıralanan yetki, görev ve sorumluluklar verilmiştir:

1. Kurumun iç ve dış kalite güvence sistemini kurmak, kurumsal göstergeleri tespit etmek,
2. Bu kapsamda yapılacak çalışmaları Yükseköğretim Kalite Kurulu tarafından belirlenen usul ve esaslar doğrultusunda yürütmek,
3. Bu çalışmaları Senato onayına sunmak,
4. İç değerlendirme çalışmalarını yürütmek,
5. Kurumsal değerlendirme ve kalite geliştirme çalışmalarının sonuçlarını içeren yıllık kurumsal değerlendirme raporunu hazırlamak ve senatoya sunmak,
6. Onaylanan yıllık kurumsal değerlendirme raporunu, komisyonun oluşumunu ve ilgili diğer bilgileri kurumun internet ortamının ana sayfasında ulaşılabilecek şekilde kamuoyu ile paylaşmak,
7. Dış değerlendirme süreci için gerekli hazırlıkları yapmak, Yükseköğretim Kalite Kurulu ile dış değerlendirici kurumlara her türlü desteği vermek,
8. Bu görevlerin yürütülmesinde gerekli sürekli ve/veya geçici komisyonlar kurmak,
9. Üniversite ve Birim Kalite Komisyonlarının takvim yılı çalışma takvimini oluşturmak.

Komisyonun, kendisine tanımlanan görev, yetki ve sorumluluklara bağlı olarak yönergeye uygun geliştirdiği süreçleri öncelikle Senato ile paylaşmaktadır. Komisyonun yönergesine bağlı olarak çalışma prensibi şeffaf iken, çalışma süreci kamuya açık değildir. Hazırlanan son raporlar sanal ortamda kamu ile paylaşılmaktadır.

### **Kurumda tanımlı, periyodik olarak gerçekleştirilen ve sürekli iyileştirme bakış açısıyla yürütülen Kalite Yönetim süreçleri (sistemi, yaklaşımı, mekanizması vb.) bulunmakta mıdır?**

Fakülte, enstitü ve yüksekokul gibi akademik birimler için alt komisyonlar oluşturulmuş; ayrıca

Kurumsal İç Değerlendirme Raporlama, Eğitim Öğretim Faaliyetleri, Araştırma Faaliyetleri, Süreç ve Performans Yönetimi komisyonları Senato tarafından belirlenmiştir. Aşağıda tipik bir birim için kalite süreci yönetimi gösterilmektedir. Diğer taraftan YADOK biriminde yapı daha farklıdır. YADOK Direktörü, Akademik Koordinatör, Akreditasyon ve ICT Koordinatörü, UEP Koordinatörü, ETP Koordinatörü ve bir öğretmen temsilcisi YADOK Kalite Güvencesi Komisyonunu oluşturmaktadır.



### **Kalite komisyonunun yansıra, kuruma özgü kalite odaklı komisyon/danışma grupları bulunmakta mıdır?**

Alt birimler ve Kalite Komisyonu arasında ilişkilendirme Kalite Komisyonuna görevlerini yerine getirebilmesine yönelik sürekli ve geçici alt komisyonlar ve birim komisyonlarından verilen destekle yürütmektedir. Aşağıdaki şekilde örnek teşkil etmesi için İktisadi ve İdari Bilimler Fakültesi kalite politikası yönetim süreci ve Kalite Komisyonu arasında ilişkilendirme gösterilmiştir.



### **Kurumda Kalite Yönetiminden sorumlu birim/birimler Kalite Komisyonu ile nasıl ilişkilendirilmektedir?**

#### **Kanıtlar**

- [Screen Shot 2018-05-13 at 15.15.01.png](#)

Kalite komisyonu öncelikli olarak bölümlerin kalite güvence sistemi ve/veya akreditasyon koordinatörleriyle, devamında ise tüm birim çalışanlarıyla etkileşimli bir şekilde çalışmalarını sürdürmektedir.

Mühendislik Fakültesi'nde MÜDEK dış değerlendirme geçmişi ve kurulan kalite çevrimleri gereği, birimin yürüttüğü tüm bölümlerin danışma komisyonları, dış danışma komisyonları bulunmaktadır. Komisyonlar heterojen yapıda olup minimumda sanayi, akademi ve programın mezunları ve meslek örgütü temsil edilmektedir. Bu komisyonların toplanma sıklıkları ve gündemleri programların kendi kurdukları kalite çevrimlerinde tanımlıdır ve işletilmektedir.

### **Kurumda Kalite Yönetimi çalışmalarına tüm birimlerin katılımı/temsiliyeti nasıl sağlanmaktadır?**

En önemli deneyim MÜDEK sürecidir.

Bu süreçte öncelikle program eğitim amaçlarından ders öğrenme çıktılarına kadar tüm bileşenlerin anlamlı eşleşmeleri kontrol edilmiş, zaman içerisinde oluşan çelişkiler giderilmiştir. Bu çalışma, kalite çevrimlerinin hem zaman hem de plan eksenlerinde sürekliliği konusunda bilinç

kazandırmıştır.

MÜDEK sürecindeki ikinci önemli deneyim ise, ders öğrenme çıktılarından program çıktılarına kadar uzanan ölçme-değerlendirme-iyileştirme sürecinin tanımlanması ve çalıştırılmasıdır. Ölçme noktasında doğrudan öğrenci kazanımları göz önünde bulundurulduğu için, iyileştirmeler de bu doğrultuda, öğrenci kazanımlarını arttıracak şekilde yapılmıştır. Bu deneyimle edinilen öğrenim ise, öğrencilerin programdan mezun oldukları andaki bilgi ve becerilerini en az tanımlanan minimumlar seviyesinde sağlayabilmek adına müfredatın düzenlenmesi ve uygulamasının yapılması olmuştur.

Kurum adına MÜDEK deneyiminden edinilen kazanım ise Mühendislik Fakültesi'nin deneyimlerinin diğer fakültelere de aktarılmasıdır.

Diğer deneyim YADOK tarafında yürütülen EAQUALS süreci olmuştur. Müfredatın amaçlara uygun bir biçimde yenilenmesini sağlamıştır.

**Kurumun geçmişten bugüne kadar geçirmiş olduğu ve devam eden kurumsal dış değerlendirmeler, program ve laboratuvar akreditasyonları, sistem standartları konusundaki deneyimleri nelerdir? Bu deneyimlerden öğrenimleri ve kazanımları nelerdir?**

Kalite kültürünün birimlerde benimsenmesi birim kalite kurullarının yaptığı toplantılar aracılığıyla sağlanmaktadır.

Ayrıca, kurum çapında kalite kültürünün yaygınlaşması için çalıştaylar yapılması planlanmaktadır.

**Kurum içinde kalite kültürünün yaygınlaşması ve benimsenmesi için neler yapılmaktadır?**

Üniversite yönetimi, 2547 sayılı kanunda öngörüldüğü gibi, dönemlik akademik kurullar ile, üniversite hedefleri ve vizyonunu akademik birimlerle paylaşmakta, odaklanma amacı ile, hedeflenen çıktıları teşvik edici uygulamaları yürürlüğe koymaktadır. Aynı zamanda, Rektör, fakülte kurulları ile bir araya gelerek, hedef birliğini sağlama doğrultusunda toplantılar yapmaktadır.

İdari ve destek birimleri ise, haftalık değerlendirme ve yönlendirme toplantıları ile, kurumun amaç ve hedefleri doğrultusunda birliği sağlamaya çalışmaktadır.

**Kurumdaki liderler çalışanların kurumun amaçları ve hedefleri doğrultusunda hedef birliğini nasıl sağlamaktadırlar?**

Eğitim öğretim ayağında; akademik takvim, Işık Üniversitesi Lisans Eğitim-Öğretim ve Sınav Yönetmeliği, Senato Esasları, kurum tarafından idare edilen Campus-Online yazılımı ile PUKÖ döngüsünün Planlama, Uygulama, Kontrol aşamaları işletilmektedir. Bu aşamaların herhangi birinde önceden öngörülemeyen bir sorun çıkması halinde veya öngörülebilen sorunlar için önlem alınması gerektiğinde yetkili kurul Fakülte Yönetim Kurulu'dur. Gerekli görülen hallerde Fakülte Yönetim Kurulu kararları Üniversite Yönetim Kurulu onayına sunulur.

Eğitim öğretim ayağının daha alt seviyesinde ise (bazı) programlar kendi iç kalite çevrimlerini de çalıştırmaktadırlar. Bu iç çevrim PUKÖ döngü bileşenlerini tamamladığı gibi; programların akademik yarıyıl başlamadan ders planlarının yapılmasını (P), ders uygulama belgesi bileşenlerinin bölüm öğretim üyelerince görüşülmesini (K) ve önceki dönem ders raporu gözetilerek gerekirse

iyileştirme yapılmasını (Ö) içerir. Ö kapsamında bazı iyileştirmeler (ders saatlerini arttırma/azaltma, ön şartlarını değiştirme gibi) yasal aksiyonları gerektirebilir. Bu gibi durumlarda programlar ilgili kararları paydaş katılımı ile oluşturularak, Fakülte Kurulu'na sevk ederler. Fakülte Kurulu görüşüyle birlikte Senato'ya sevk edilir ve nihai karar Senato tarafından oluşturulur. Uygulama (U) bileşeni ise öğretim elemanlarının dönem boyunca ders uygulama belgesine uygun olarak derslerini yürütmeleridir.

### **Eğitim-öğretim süreçlerinde PUKÖ döngüsü nasıl sağlanıyor?**

Araştırma ayağında kurumun BAP komisyonu kurum içi proje destek programını belirler ve PUKÖ çevrimini yürütür.

Kurum dışı projeler ise farklı kaynaklardan destek sağlanan bilimsel araştırma projeleri ve üniversite-sanayi işbirliği projeleri olarak ikiye ayrılabilir. Her üç durumda da, kurumda daha önce "Destekli Araştırmalar Ofisi", mevcut durumda ise "Teknoloji Transfer Ofisi" P ve U aşamalarına katkı sağlar, K aşaması dış değerlendiricilerce yürütülür, Ö aşaması ise TTO tarafından verilerin toplanması, ve işlenmesi ile gerçekleştirilir.

Araştırma Geliştirme faaliyetlerinde ölçme ve kontrol mekanizması olarak, öğretim elemanlarının faaliyetlerinin dökümün yapıldığı "Yıllık Akademik Performans ve Faaliyet Raporu" öğretim üyeleri tarafından akademik yıl gözetilerek hazırlanmakta ve birime teslim edilmekteydi. 2018 yılı itibarıyla, Senato ve Mütevelli Heyet tarafından onaylanan "Akademik Performans ve Teşvik Yönergesi" ve "Performans Ölçüm Tablosu" marifetiyle öğretim üyelerinin yalnızca endekslilerdeki yayınlarından değil, yürüttüğü projeler de dahil çok daha geniş bir çıktı havuzundan destek alması sağlanmış, aynı zamanda, öğretim üyelerinin ders yüklerinin de yapılan ölçme ve değerlendirmeye göre düzenlenmesinin önü açılarak, Ö aşaması ile ilgili adımlar da atılmıştır.

### **Araştırma-geliştirme süreçlerinde PUKÖ döngüsü nasıl sağlanıyor?**

Toplumsal katkı göstergeleri Akademik Performans ve Teşvik değerlendirmesinde kullanılacaktır. Bu sayede ölçme ve iyileştirme faaliyetleri ilk kez 2018 yılından itibaren yapılabilecektir.

### **Toplumsal katkı süreçlerinde PUKÖ döngüsü nasıl sağlanıyor?**

Üniversitede uygulanagelen yönetsel ve idari süreçler gözden geçirilmekte olup, bunlar için ayrıntılı PUKÖ döngülerinin tanımlanma süreci sürmektedir.

### **Yönetsel/idari süreçlerde PUKÖ döngüsü nasıl sağlanmaktadır?**

## **3. Paydaş Katılımı**

İç ve dış paydaşların oluşturduğu yapı Kurumda bir ekosistem olarak tanımlanmıştır. Bu ekosistemde öğrencilerden mezunların çalıştığı işyerlerine, öğrenci ailelerinden üniversiteye hizmet sunanlara kadar geniş bir yelpaze tanımlanmıştır. Öğrenciler, öğretim üye ve yardımcıları, çalışanlar, Mütevelli Heyeti ve Feyziye Mektepleri Vakfı iç paydaşları oluşturmaktadır. Mezunlar, mezunların çalıştıkları yerler, öğrencilerin aileleri, üniversitenin hizmet aldığı ve verdiği firmalar ise dış paydaş tanımı içindedir. Öncelikli hedefi iyi insan yetiştirmek olan Feyziye Mektepleri Vakfı'nın yaklaşımı doğrultusunda, öğrenci ve mezunlar öncelikli paydaşlar olarak görülmektedir. Ayrıca, Şile beldesi hem hizmet aldığımız hem de hizmet verdiğimiz bir yerleşim merkezi olması itibarıyla öncelikli paydaşlarımız arasındadır.

## **Kurumda paydaş analizi nasıl yapılmaktadır? Kurumun paydaşları arasındaki önceliklendirmeyi nasıl belirlemiştir? Öncelikli paydaşları kimlerdir?**

Temsilietler iç paydaşlara göre farklılık göstermektedir.

Sırasıyla Bölüm kurulları, Fakülte Kurulu ve Fakülte Yönetim Kurulu, Senato ve Üniversite Yönetim Kurulu öğretim üyelerinin temsiliyetinin yasalarla sağlandığı oluşumlardır. Ek olarak Işık Üniversitesi karar taslaklarının oluşturulmasında sıklıkla komisyon faaliyetlerini kullanmaktadır. Bu komisyonlar geçici veya kalıcı komisyonlar olabilir. Karar alma sürecine katılımın yaygınlaştırılması konusunda oldukça etkilidir.

Öğrenciler ise öğrenci temsilcileri aracılığı ile yine yasaların belirlediği tüm kurullara davet edilmektedir, ancak oy kullanma hakkı yoktur.

Bölümler bazında ise öğrencilerle paylaşımda etkin olan mekanizma akademik yıl içinde açık kapı politikası ve danışmanlık sistemidir.

## **Kurum iç paydaşlarının karar alma ve iyileştirme süreçlerine katılımını nasıl, hangi ortamlarda ve hangi mekanizmalarla sağlamaktadır?**

Özetle, iç paydaşlarla iletişim nispeten kolay olmaktadır. Toplantılar, resmi yazışmalar, e-posta grupları, sosyal medya ve kurum ağ sayfası aracılığıyla haberleşme yürütülmektedir.

## **Kurumdaki kararlar ve uygulamalar konusunda iç paydaşlar nasıl bilgilendirilmektedir?**

Fakültemizde yürütülen karar alma süreçlerinde öğrencilerimiz ortak taleplerini Dekanlık ve Bölüm Başkanlıkları nezdinde sözlü olarak dile getirmekle beraber, resmi olarak öğrenci temsilcilikleri kanalı ile temsil edilmektedirler. Öğrenci temsilcileri, Senato, ÜYK, FYK ve FK toplantılarında yer almakta ve görüşlerini aktarmaktadır. 2018 yılı itibarıyla öğrencilerin geri beslemelerini daha yaygın olarak almak ve bir merkezde toplamak amacı ile, Öğrenci Dekanlığı uygulaması tesis edilmiştir ([Öğrenci Dekanlığı yönergesi](#) )

## **Kurumda iç paydaşların görüş ve önerilerini almak üzere düzenli olarak kullanılan geri bildirim mekanizmaları nelerdir?**

Dış paydaşlardan işverenler, mezunlar ve meslek örgütleri birimin alt bileşenleri olan programların dış danışma kurullarında temsil edilmektedir. Ayrıca mezunların katılımı mezunlar ofisi aracılığıyla, yerel yönetimlerin katkıları Rektörlük tarafından yürütülen ilişkilerle, hizmet verilen firmaların katılımı TTO'nin düzenlediği toplantılarla sağlanmaktadır.

Bunlara ilave olarak ülkemizde yüksek öğretim faaliyetlerini düzenleyen ana kurum olan YÖK doğal ve önemli dış paydaşlarımızdan olup, iyileştirme süreçlerine katılımı yıllık denetimlerle sağlanmaktadır.

## **Kurum dış paydaşlarının karar alma ve iyileştirme süreçlerine katılımını nasıl, hangi ortamlarda ve hangi mekanizmalarla sağlamaktadır?**

Dış paydaşlarla iletişimde danışma kurulları önemli bir kanal oluşturmaktadır. Fakültelerin ve bazı alt birimlerin danışma kurulları vardır. Önemli müfredat değişikliklerinde ve 2017'de olduğu gibi strateji ve kalite çalışmaları için toplantılar düzenlenmiştir.

### **Kurumdaki kararlar ve uygulamalar konusunda dış paydaşlar nasıl bilgilendirilmektedir?**

Bu mekanizmalar kurumda program ve bölüm bazında ilerlemektedir. Örneğin bölümler öğrencilere verilen donanım ile iş piyasasındaki ihtiyaçlar arasındaki etkileşimi ölçmek için dış paydaşlardan geri bildirim toplamaktadırlar.

### **Kurumda dış paydaşların görüş ve önerilerini almak üzere düzenli olarak kullanılan geri bildirim mekanizmaları nelerdir?**

Dış paydaşların kalite komisyonuna doğrudan katılımı söz konusu olmayıp, katkılar, alt birimlerin ilgili kurulları ile toplanmaktadır.

### **Kalite komisyonu çalışmalarına dış paydaşların katılımı nasıl sağlanmaktadır?**

Kurumun “Kariyer ve Mezunlar Ofisi” oluşumunun yanı sıra Birimin yürüttüğü programlar da kendi mezun izleme sistemlerini çalıştırmaktadırlar. Bu sistemler yaygın olarak profesyonel sosyal ağlar üzerine kurulu olup, mezunlarının kariyerlerinin takip edilmesine de olanak sağlamaktadır. Programlar kendi kalite çevrimleri gereği mezunları ile belirli dönemlerde anketler de uygulayarak sosyal ağın sağladığı veriler dışındaki verilere de ulaşabilmektedirler. Mezunlardan edinilen geri bildirimler programların eğitim amaçlarının ölçüm ve iyileştirilmesi süreçlerinde kullanılmaktadır.

### **Mezunlarla ilişkilerin yönetilmesi amacıyla kurumda geçerli olan yaklaşım, süreç ve sistemler nelerdir? Bunlarla elde edilen geri bildirimler tüm süreçlerde nasıl kullanılmaktadır?**

Öğrenci temsilcileri üniversite yönetim kurulu, senato, fakülte yönetim kurulu, fakülte kurulu, bazı bölümlerde bölüm kurulu toplantılarına katılmaktadır. Yine değişik konularda yapılan öğrenci anketleri yönetime bilgi sağlayarak öğrencilerin görüşlerinin kararlara yansımaya yol açmaktadır.

### **Öğrencilerin karar alma süreçlerine katılımı hangi ortamlarda, hangi araçlarla ve mekanizmalarla sağlanmaktadır?**

Üniversitemizin büyük yerleşkesinin Şile’de olması yerel yönetimlerle ilişkilerimize özel bir ağırlık vermektedir. Şile Belediyesi, Kaymakamlık ve diğer devlet kuruluşları ve bazı STK’lar ile kültürel ilişkilerimiz oldukça yoğundur. Sergi, konferans ve kutlama gibi faaliyetlere karşılıklı olarak katılım olmaktadır. Şile’de bazı sosyal içerikli faaliyetlere de üniversite mensupları aktif veya izleyici olarak katılmaktadır. Ayrıca proje bazında işbirliği olanakları araştırılmaktadır. Önceki yıllarda öğretim üyelerimiz Şile’de dersler vermiştir.

### **Yerel yönetimler, sivil toplum örgütleri, ilgili bakanlıklar gibi kurumlar, kurumsal gelişime nasıl katkıda bulunmaktadır?**

## **3. EĞİTİM VE ÖĞRETİM**

### **1. Programların Tasarımı ve Onayı**

Işık Üniversitesinde ülke genelinde olduğu gibi klasik eğitim yaklaşımları benimsenmiştir ve Bologna sürecinde tanımlanmış dört farklı seviyede (5, 6, 7 ve 8. Düzeyler – önlisans, lisans, yüksek lisans ve doktora) öğretim programları yürütülmektedir. Tüm programlarda AKTS uygulanmakta ve



açılan programların ders planları, TYYÇ göre mezunların taşınması gereken bilgi, beceri ve davranışlar göz önüne alınarak düzenlenmektedir. Programların önemli bir kısmında İngilizce dilinde eğitim yapılmaktadır ve bu öğrencilere İngilizce dilini öğretmek için bir yıl süreli dil hazırlık eğitimi verilmektedir.

Eğitim-öğretim uygulamalarında, Bologna süreci kapsamında öngörülen kalite süreci yaklaşımları geliştirilmiş ve hayata geçirilmiştir. Sunulan programların dış değerlendirmelere de açılarak, akreditasyonlarının yapılması hedef olarak benimsenmiştir.

Üniversitemizin temel akademik önceliği, lisans ağırlıklı bir eğitim-öğretim yanında, lisansüstü eğitim-öğretim-araştırmayı da güçlendirmektir. Lisansüstü eğitim programlarımız toplumun ihtiyaç duyduğu temel iş ve araştırma alanları göz önünde bulundurularak, öğrencilerin, akademisyenlerin, mezunlarımızı istihdam eden kurumlardaki yöneticilerin ve çalışan mezunlarımızın katkıları ile ulusal/uluslararası düzeyde, güncel gelişmelerin yoğunlaştığı alanlar dikkate alınarak hazırlanmaktadır.

Üniversitemizde uluslararasılaşma hedefi ile yapılan çalışmalara son yıllarda ağırlık verilmiştir ve bu amaçla uluslararası düzeyde aranılan ve rekabet edebilir programların sunulması, uluslararası öğretim üyesi ve öğrenci sayısının artırılması önceliklerimiz arasına alınmıştır. Bu çalışmaların sonucu olarak 2016-2017 akademik yılı içinde 17 farklı ülkeden 41, 2017-2018 akademik yılı içinde 15 farklı ülkeden 33 tam zamanlı yeni lisans öğrencisi kaydını yaptırmıştır.

Işık Üniversitesinde yeni programların oluşturulması ve mevcut programların güncellenmesinde izlenen süreçler, tüm birimlerde temel olarak benzerdir ve uygulamalar 2547 sayılı Yükseköğretim Kanunu ile bu kanunla ilişkili diğer yönetmelikler ve yönergeler çerçevesinde yürütülmektedir. Yeni bir programın açılması için ilk öneri, genellikle tüm paydaşlarla en yakın ilişki içinde olan Bölümler tarafından yapılmakta, Fakülte Kurulu, Senato ve Mütevelli Heyeti süzgecinden geçtikten sonra, Üniversitenin Stratejik Planı kapsamında ele alınmaktadır. Önerinin kabule değer bulunması halinde programın tasarım süreci başlamaktadır. Tasarım süreci Işık Üniversitesi Kalite Yönetim Süreçleri'nde belirlenen ilkeler dahilinde gerçekleştirilmektedir.

Tasarımı tamamlanan program taslağı sırasıyla (programın açılması halinde gerek duyulacak kadro ile altyapı ihtiyaçlarını da içerecek şekilde); Fakülte-Yüksekokul Kurulu, Eğitim Programları Komisyonu ve Üniversite Senatosundan oluşan üç aşamalı bir incelemeden geçmektedir. Kadro ve altyapı ihtiyaçları bakımından Mütevelli Heyeti tarafından da ele alınan program için, tüm bu onaylardan sonra YÖK formatında başvuru dosyası hazırlanmakta ve Yükseköğretim Kuruluna sunulmaktadır. Mevcut öğretim programlarının güncellenmesinde de, yeni programların tasarımına benzer bir süreç işletilmektedir.

### **Kurumda eğitim-öğretim programları nasıl tasarlanmaktadır? Bu sürecin sürekliliği nasıl güvence altına alınmıştır?**

Program hedeflerinin belirlenmesi ve ders programının tasarımı sırasında, iç paydaşların yanında, dış paydaşlardan (Yüksek Öğretim Kurumu, Meslek Odaları, Fakülte/Bölüm Danışma Kurulu, ulusal ve uluslararası üniversitelerde yürütülen Bölümler gibi) edinilen bilgi, belge ve görüşler değerlendirilmektedir. Bunun yanında ilgili alanda çalışan akademisyenlere de danışılarak ulusal ve uluslararası düzeyde bu programa duyulan ihtiyaç ve talep öngörülmeyle çalışılmaktadır.

Örneğin Mühendislik Fakültesi Bölümleri tarafından sunulan Lisans programlarının tasarımında görüşlerinden yararlanan iç ve dış paydaşlar şunlardır:

- Mütevelli Heyeti (Toplantı)
- YÖK (İçtihatlar, yönetmelikler ve yönergeler vb.)
- Bölümlerin Danışma Kurulları (Danışma Kurulları toplantıları)
- Program mezunlarını çalıştıran işverenler (yüz yüze görüşmeler)
- Programlarla ilgili meslek kuruluşlarının (meslek odaları) yetkilileri (yüz yüze görüşmeler)

•İlgili disiplinlerde çalışan deneyimli mühendisler (anketler)

Bu yordamlarla toplanan görüşler bölüm kurullarında süzgeçten geçirilerek, program tasarım ve güncelleme için kullanılmaktadır.

### **Programların tasarımında paydaş görüşleri hangi yöntemlerle alınmaktadır? Bunlar program tasarımlarına nasıl yansıtılmaktadır?**

Tasarlanan, güncellenen ve onaylanan öğretim programlarına ait tüm bilgiler (programların eğitim amaçları, çıktıları, ders programı, derslerin öğrenme çıktıları ile ders katalog formları) Üniversitenin web sayfalarında paydaşların bilgisine açıktır.

### **Tasarlanan programlar konusunda paydaşlar nasıl bilgilendirilmektedir?**

Çoğu lisans programında ve tüm lisansüstü programlarında araştırma yöntemleri ya bağımsız ders olarak ya da diğer derslerin içinde bileşenler olarak yer almaktadır.

Kurum BAP programı kapsamında, projede çalışan lisansüstü öğrencileri burs ile desteklenmektedir.

Lisans seviyesinde ise öğrenciler öğretim üyelerinin muhtelif araştırma projelerinde çalışabilmektedirler.

### **Eğitim-öğretimin her seviyesinde öğrencilere araştırma yetkinliğini kazandırmak üzere projelerle desteklenen faaliyetler bulunmakta mıdır?**

Tasarlanan, güncellenen ve onaylanan öğretim programlarına ait tüm bilgiler (programların eğitim amaçları, çıktıları, ders programı, derslerin öğrenme çıktıları ile ders katalog formları) Üniversite'nin web sayfalarında kamuoyu ile paylaşılmaktadır.

### **Her seviyede öğretim programı için hazırlanmış olan program ve ders bilgi paketleri ile programların eğitim amaçları ve kazanımlarının kurum içinde/dışında hangi ortamlarda/araçlarla paylaşılmaktadır?**

Program amaçlarına ulaşmak için mezunlara kazandırılması gereken bilgi ve becerilerin TYYÇ öngörülenleri de tam olarak kapsamına özen gösterilmektedir. Yapılan çalışmalar [bologna.isikun.edu.tr](http://bologna.isikun.edu.tr) bağlantısında ulaşılabilir durumdadır. Ayrıca ilgili alanda faaliyet gösteren ulusal ve uluslararası akreditasyon kurumlarının kriterlerine de dikkate alınmaktadır. Bunlara örnek olarak

- Mühendislik programlarında MÜDEK kriterleri,
- Mimarlık Bölümünde MİAK kuralları; ayrıca UIA, Avrupa Mimarlık Okulları ve Unesco mimarlık eğitimi kriterleri
- İçmimarlık ve Çevre Tasarımı Bölümünde CIDA kuralları ve kriterleri,
- Yabancı Diller Okulunda (CEFR) standartları gösterilebilir.

### **Programların yeterliliklerinin TYYÇ ile uyumu nasıl sağlanmıştır?**

Öğrencilerin yurt içi ve/veya yurt dışında gerçekleştirdikleri uygulama ve stajların iş yükleri belirlenmiştir ve programın toplam iş yüküne dâhil edilmektedir.

Halen yapılmakta olan müfredat çalışmaları kapsamında, program yükleri uygulama ve alan çalışmaları da dahil olmak üzere 240 AKTS toplam yük sınırlaması gözetilerek düzenlenmektedir.

**Programlarda öğrencilerin yurt içinde ve yurt dışındaki iş yeri ortamlarında gerçekleşen mesleki uygulama/alan çalışması ve stajlarının iş yükleri programlara nasıl yansıtılmaktadır?**

## **2. Programların Sürekli İzlenmesi ve Güncellenmesi**

Bologna süreci kapsamında öngörülen kalite süreci yaklaşımları gereği her bir programın amaçlarına ulaşma başarısı yıllık izlenmekte ve en geç beş yılda bir somut verilere dayalı ve dış değerlendirmelere bağlı olarak programlar güncellenmektedir.

Mevcut durumda akredite olan programların çıktılarında ve amaçlarına ulaşmadaki başarısı ilgili kurulları tarafından yıllık olarak izlenmekte ve en geç beş yılda bir somut verilere, dış paydaş görüşlerine ve dış değerlendirmelere bağlı olarak güncellenmektedir.

Diğer programlarda ise kısmen ölçümler yapılmakla birlikte, program gözden geçirme ve güncellemeleri ihtiyaca binaen yapılmaktadır.

Bu sürece paralel olarak Üniversite Kalite Komisyonu birimlerin yıllık iç değerlendirme raporlarını değerlendirmekte, YÖK Kalite Kuruluna yıllık kurum iç değerlendirme raporunu hazırlamakta ve 5 yılda bir yapılan dış değerlendirme sürecine hazırlamaktadır.

**Programların gözden geçirilmesi ve güncellenmesi hangi yöntemler kullanılarak yapılmaktadır?**

Programlar arasında küçük farklılıklar olmasına rağmen, programların gözden geçirilmesi sırasında değerlendirilen kaynaklar önem sırasına göre aşağıdaki gibidir:

- Programın son 2-5 yıl mezunlarından alınan geri dönüşler,
- Mezunları çalıştıran işverenler,
- Varsa mezunların girdiği merkezi sınav başarıları,
- Bölüm Öğretim Üyeleri ve yardımcıları,
- Bölüm Öğrenci ve Öğrenci Temsilcileri,
- Bölüm/Fakülte Danışma Kurulu,
- Yüksek Öğretim Kurumu Kararları ve Uygulamaları,
- Güncellenme tarihindeki YÖK gerekleri,
- Güncellenme tarihindeki TYYÇ gerekleri,
- Güncellenme tarihindeki Akreditasyon Kuruluşlarının Kriterleri.

Bu kaynaklardan katkıların güncelleme çalışmalarına yansıtılış süreçleri program bazında farklılık göstermektedir.

**Program güncelleme çalışmalarına paydaşlar nasıl katkı vermektedir? Paydaş katkısının nasıl alındığını açıklayan tanımlı bir süreci var mıdır?**

Programın eğitim amaçlarının belirlenmesinden sonra, bu amaçlara ulaşmak için gerekli öğrenme çıktıları ve bu çıktılara ulaşmayı sağlayacak bir ders planı hazırlanarak, ders öğrenme çıktıları ile programların çıktıları arasında ilişkilendirme yapılmaktadır. Programdaki her ders için düzenlenmiş katalog formlarında yapılacak uygulamalar ve ders çıktıları, dersin türüne uygun olarak planlanmış başarı ölçme yöntemleri kullanılarak takip edilebilmektedir.

**Kurum, tüm programlarında eğitim amaçlarına ve öğrenme çıktılarına ulaşılmasını nasıl**

## **güvence altına almaktadır?**

Programlarda, çıktılarının sağlanma seviyesi her akademik yıl sonunda dersler ile program çıktılarını ilişkilendiren matrisler kullanılarak, derslerde notlandırılan öğrenci çalışmaları üzerinden ölçülmekte ve her çıktının sağlanma düzeyi belirlenmektedir. Bu amaçla yapılan uygulamalarda Üniversitedeki programlar arasında farklılıklar bulunmaktadır; en etkin kalite çevrimleri akreditasyon sürecinden geçmiş programlarda bulunmaktadır.

## **Program çıktılarına ulaşıp ulaşılmadığının izlenmesi amacıyla hangi mekanizmalar kullanılmaktadır?**

Herhangi bir program çıktısı için hedeflenen seviyenin altında kalınması durumunda düzeltme faaliyetlerine gidilmektedir.

Öncelikle söz konusu beceriyi kazandıran derslerde iyileştirmeler ve ek uygulamalar yoluyla iyileştirme yapılması hedeflenmektedir. İzleyen akademik yıl sonunda ölçümlere bakılarak söz konusu program çıktısında iyileşme sağlanıp sağlanmadığı tekrar kontrol edilmekte, ders programında ve ders içeriklerinde daha köklü değişikliklerin gerekli olup olmadığına karar verilmektedir.

## **Program çıktılarına ulaşamadığı durumlarda iyileştirme çalışmaları nasıl gerçekleştirilmektedir?**

Yapılan değişiklikler ve iyileştirmeler web sayfalarından tüm paydaşların bilgisi için ilan edilmekte ve öğrenciler bilgilendirilmektedir.

## **Yapılan iyileştirmeler ve değişiklikler konusunda tüm paydaşlar nasıl bilgilendirilmektedir?**

Tüm programların akreditasyonu Üniversitenin kısa vadeli hedefleri arasındadır. Halen 4 mühendislik programı ve YADOK dil eğitim programları yetkili dış değerlendirme kuruluşları tarafından akredite edilmişlerdir. Bazı programlar yeterli mezun sayısına ulaşamadığı için akreditasyon için başvurmamış durumdadır. Akreditasyon konusunda Dekanlıklar ile Üniversite Üst Yönetimi olumlu yönde kararlı bir tutum sergilemektedir.

## **Akredite olmak isteyen programlar nasıl desteklenmektedir?**

### **3. Öğrenci Merkezli Öğrenme, Öğretme ve Değerlendirme**

Üniversitemizde öğrenci odaklı, etkileşimli bir öğretim sistemine geçiş yapmak amacıyla proje veya vaka analizi gibi uygulama içeren derslerin sayısının zaman içerisinde artırılması stratejisi uygulanmaktadır. Bu kapsamda ders ve faaliyetlerde öğrencilerin kendilerinin de bilgiye ulaşmasını temin edici uygulamalara yer verilmektedir. Her program, ders ve laboratuvar dersleri için farklı uygulamalar olabilmesine rağmen, klasik ve çevrimiçi ödevler, projeler ve teorik derslerin verilmesi esnasında ilave alıştırmalar problemleri üzerinde durularak, öğrencilerin kendi kendine öğrenme alışkanlıkları kazanmalarını teşvik edilmektedir. Proje esaslı derslerde ise öğretim üyesi - öğrenci işbirliğine yönelik çalışma atölyeleri öğrenme stratejisi olarak kullanılmakta ve uygulamaya yansıtılmaktadır. Programların eğitim planları ve ders profilleri bu bakış açısını yansıtmaktadır.

İngilizce Hazırlık Programında da, öğretme-öğrenme stratejilerini dengeli bir biçimde müfredata entegre etmeye özen göstermektedir.

**Kurumda öğrenci merkezli öğrenme (aktif) konusunda uygulanan politikalar nelerdir? Kurumun öğrenci merkezli eğitim konusundaki politikası nedir?**

Halen öğretim üyelerinin öğrenci merkezli eğitim konusunda farkındalığı bulunmakla beraber, bu düzeyin artırılması amacıyla seminer ve benzeri faaliyetlerin düzenlenmesi planlanmaktadır.

**Öğrenci merkezli eğitim politikası doğrultusunda yapılan uygulamaların yayılımı nasıl sağlanmaktadır? Bu politikanın kurumdaki bilinirlik düzeyi nedir?**

Öğretim elemanları, her akademik kurulda öğrenci merkezli eğitim konusunda bilgilendirilmektedir. Ancak periyodik eğitim çalıştaylarının düzenlenmesi planlanmaktadır. Yabancı Diller Okulunda EAQUALS akreditasyon süreci boyunca benimsediği kalite güvence standartları uyarınca, öğrenci merkezli eğitim konusuna ağırlık vermekte, kendi bünyesinde gerçekleştirdiği meslek içi eğitim oturumlarıyla bu farkındalığı canlı tutup geliştirmeyi amaçlamaktadır.

**Kurumda öğrenci merkezli eğitim modeli ve/veya aktif öğrenme konusunda öğretim üyelerinin yetkinliklerinin geliştirilmesi nasıl sağlanmaktadır?**

Üniversitemiz öğretim programlarında yer alan tüm derslerin yükleri ders saatlerine dayalı klasik krediler yanında, iş yüküne dayalı (AKTS) kredileri ile de belirlenmektedir. Işık Üniversitesi mezunlarına, 2006-2007 öğretim yılından itibaren bu kredileri içeren de Diploma Eki verilmektedir.

**Ders bilgi paketlerinde öğrenci iş yüküne dayalı kredi değerleri nasıl belirlenmiştir?**

AKTS ders yüklerinin belirlenmesi aşamasında ve sonrasındaki uygulamalarda öğrenci bildirimlerine henüz başvurulmamıştır. Bu takvim yılı içinde var olan iş yüklerinin güncellenmesi yönünde çalışma başlatılacaktır. Bu bağlamda öğrencilerden anket yoluyla geri bildirim alınması da planlanmaktadır.

**Öğrenci iş yüküne dayalı kredi değerlerinin belirlenmesinde öğrenci görüşleri nasıl alınmaktadır?**

Öğrenci iş yükü esaslı kredi transfer sistemi (AKTS) uluslararası hareketlilik programlarında işletilmektedir. Farklı ülkelerdeki kurumlara ile uluslararası hareketlilik programları ve bu programlara uygun kredi transfer kuralları tanımlanmıştır. Öğrenci hareketlilik programlarında uygulanan kredi transferleri öğrencilerin transkriptlerinde görünmektedir. Transfer dersleri Campus Online sisteminden izlenebilmektedir.

**Öğrenci iş yükü esaslı kredi transfer sistemi uluslararası hareketlilik programlarında nasıl kullanılmaktadır?**

Staj veya işyeri eğitimi yapılmasının zorunlu olduğu programlardaki staj uygulama esasları, stajın içerik, süre ve diğer ayrıntıları hakkında bilgileri içermekte ve staj koşulları ve işlemleri hakkında gerekli bilgi ve formlar program web sayfasında bulunmaktadır.

Tüm programlarda, öğrencilerin talepte bulunması durumunda, staj, iş yeri eğitimi veya iş imkânları konularında gerekli bilgilendirme için bir staj sorumlusu belirlenmiştir. Bunun yanında Kariyer ve Mezunlar Ofisi, öğrencilere staj yeri bulmaları konusunda destek olmaktadır. Staj sonrası öğrencilerin hazırladıkları staj raporunun program staj sorumlusu tarafından kontrolü ve onayı ile birim dışı destek bileşeninin öngörüldüğü şekilde gerçekleşmesi garantiye alınmaktadır.

Bunun yanımda bazı programlarda staj yapılan işyerlerinden alınan ve stajyer öğrenci için doldurmuş oldukları anket sonuçları da değerlendirilerek programların iyileştirilmesinde veri kaynağı olarak kullanılabilir. Ayrıca staj zorunluğu olmayan program öğrencilerinin gönüllü staj talepleri için de gerekli onaylar verilerek Üniversite tarafından sigortaları yapılmaktadır.

### **Staj ve işyeri eğitimi gibi kurum dışı deneyim kazanma programları nasıl yürütülmektedir? Tanımlı süreçleri bulunmakta mıdır? Paydaşların katılımı nasıl güvence altına alınmaktadır?**

Tüm programlarda kredi bazında ortalama %20 oranında seçmeli derslere yer verilmiştir. Bu seçmeli derslerin arasında insan ve toplum bilimleri alanında en az 50 ders öğrencilerin seçimine sunulmaktadır. Buna ek olarak ders planlarında tamamlayıcı seçmeli ve serbest seçmeli dersler bulunmaktadır. Seçmeli ders olarak Işık Üniversitesi bünyesinde açılan her hangi bir ders seçilebilmektedir; bu kategoride yer alan ders sayısı ise 100'ün üzerindedir. Geniş bir yelpazede sunulan bu dersler ile öğrencilerin kültürel derinlik kazanmalarını sağlayacak olanaklar sağlanmıştır.

### **Kültürel derinlik kazanımına yönelik ve farklı disiplinleri tanıma fırsatı veren seçmeli dersler bulunmakta mıdır ve öğrenciler bu derslere yönlendirilmekte midir?**

Seçmeli derslere, iç ve dış paydaşların önerileri ve TYYÇ ile uygunluğu dikkate alınarak ilgili programlarca karar verilmektedir. Bölümlerde açılan seçmeli derslerin koordinatörlüğü bizzat bölüm başkanları tarafından gerçekleştirilmektedir. Bölüm Başkanları, bir önceki Akademik Yıl içerisinde öğrencilerin seçmeli ders tercihlerini inceleyerek, yeni seçmeli ders isteklerini değerlendirerek ve güncel konularda seçmeli dersleri değerlendirerek seçmeli derslerin koordinatörlüğünü yapmaktadır.

### **Kurumda seçmeli derslerin yönetimi nasıl sağlanmaktadır? Bu hususta kurumda uygulanan mekanizmalar nelerdir?**

Işık Üniversitesi'nde genellikle her öğrenciye bir akademik danışman atanmakta olup, tümü tam zamanlı olan bu danışmanlar yardımıyla öğrenciler izlenmekte ve yönlendirilmektedir. Öğrencinin izlenmesinde, Işık Üniversitesi'nde geliştirilen, hem öğretim üyelerinin hem de öğrencilerin kullanımına sunulmuş bulunan Campus-On-Line (üniversitenin on-line öğrenci bilgi ve kayıt sistemi) yazılımından da yararlanılmaktadır. Danışmanlar, öğrencilerin Campus-On-Line sayfalarında belirtilmiştir ve özellikle ders kayıt haftalarında etkin rol oynayarak öğrencilerin web üzerinden yaptıkları ders program taslaklarını onaylama veya uygun olmayanları reddetme görevini üstlenmektedir. Uygun veya normal ders seçimi yapan öğrencilerin dışında kalan öğrencilerin danışman onayı olmadan derslere kayıt yaptırmaları sistem sayesinde mümkün değildir. Danışmanlar ve diğer tüm öğretim üyeleri, kayıt dönemleri dışında da öğrencileri bilgilendirme, uyarma vb. yoluyla yönlendirme görevini de yerine getirmektedir.

Yabancı dil hazırlık okulunda derslerin danışmanlığı

- İngilizce Hazırlık Programı'nda sınıf öğretmenleri
- UEP, FLP ve ELP derslerinde ders öğretmeni

tarafından sağlanmakta, bu kişiler, gerekli durumlarda öğrencileri akademik koordinatöre, ilgili programın koordinatörüne ve/ya YADOK Direktörü'ne yönlendirmektedir.

Danışmanın veya öğrencinin kendisinin gerek duyması halinde, öğrencinin eğitim ve öğretim dışındaki sorunlarını çözmeye yönelik olarak Sağlık, Kültür ve Spor Daire Başkanlığına bağlı Psikolojik Danışma ve Rehberlik Birimine yönlendirilmesi mümkündür.

Campus Online sisteminde hiyerarşik bir yetkilendirme yapısı mevcut olup, danışmanlık görevinin etkinliği bölüm başkanları ve dekanlarca izlenebilmekte ve gerekli olduğu durumlarda yönlendirmeler yapılabilmektedir.

### **Kurumda öğrenci danışmanlık sistemi uygulamaları ne şekilde yürütülmektedir? Bunların etkililiği nasıl değerlendirilmektedir? Değerlendirme sonuçlarına göre ne yapılmaktadır?**

Lisans Eğitim-Öğretim ve Sınav Yönetmeliği ile, sınavların, notlandırmanın, derslerin tamamlanmasının ve mezuniyet şartlarının, önceden belirlenmiş ve ilan edilmiş ölçütlere dayanmasını güvence altına almıştır. Ders veren tüm öğretim üyeleri yarıyıl başlangıcında verdikleri tüm dersler için o yarıyıldaki uygulanacak başarı ölçme ve değerlendirme sistemini, dersin içeriğini, amacını, ders saatlerini ve sınıfları, uygulanacak sınavların haftalarını belirten açıklayıcı bir metinde düzenlenmiş olan “Ders Uygulama Belgesi”ni öğrencilere dağıtmaktadır ve bu belgede belirtilen değerlendirme ölçütleri değiştirilmeden uygulanmaktadır. Başarıyı değerlendirmede kullanılan en yaygın yöntemler, yarıyıl içi sınavlar, kısa sınavlar, ödevler, projeler ve yarıyıl sonu sınavlarıdır. Değerlendirmeler bağlı not sistemi ile harf notu olarak yapılmaktadır.

Bunlara ek olarak, Öğrenci İşleri tarafından tüm üniversitede ve her ders için, ders sonu öğrenci anketleri düzenlenmekte ve öğretim üyesi ile dersin/öğretim üyesinin başarısı bu birim tarafından ölçülmekte ve değerlendirilmek üzere ilgili birimlere/yöneticilere iletilmektedir. Dönem sonlarında uygulanan bu öğrenci anketi sonuçları, kalite güvencesi politikası kapsamında yapılacak iyileştirmeleri belirlemek için kullanılmaktadır.

Bölümlerde öğrencilerin akademik gelişimini ölçmek amacıyla dersler özelinde başarısızlık oranları, mezun öğrencilerin ağırlıklı not ortalamaları, öğrencilerin ortalama mezuniyet süreleri, programdan akademik yıl içinde ayrılan ve/veya katılan öğrenci sayısı, yeni giren öğrencilerin söz konusu programı kaçınıcı sırada yazdıkları gibi ölçütler kullanılmaktadır. Bunun yanında öğrencilerin danışmanları, öğrencilerin durumunu bireysel bazda takip etmekte ve gerektiğinde uyarılar yapmaktadır.

### **Öğrencinin başarısını ölçme ve değerlendirmede (BDY) tanımlı süreçler nelerdir? Bu süreçler öğrencilere nasıl ilan edilmektedir? Tüm programlarda bu süreçlerin uygulanması nasıl güvence altına alınmaktadır?**

Mezun olma koşulları yönetmelikte açıkça belirtilmiştir.

- Ders planında yer alan tüm derslerin başarılmış olması,
- Dersleri tamamlandığında ağırlıklı not ortalamaları en az 4.00 üzerinden 2.00 olması ve
- Varsa ders planında yer alan staj çalışmalarını başarıyla tamamlanmış olması zorunludur.

Mezuniyet durumundaki öğrencilerin koşulları sağlayıp sağlamadığının incelenmesinde; Öğrenci İşleri Daire Başkanlığının Campus-On-Line sistemi üzerinden yaptığı ön kontrollerden sonra, not döküm belgeleri bir üst yazı ile ilgili Dekanlıklara gönderilir. İlgili Dekanlıklara bağlı Bölüm Başkanlıklarınca belgeler üzerinde gerekli inceleme yapıp öğrencilerin mezuniyet yeterliliklerini sağladıklarına dair onaylar alındıktan sonra, Fakülte Yönetim Kurulunda öğrencilerin mezuniyetlerine karar verilir. Kararlar, mezuniyet işlemlerinin tamamlanması için Öğrenci İşleri Daire Başkanlığı'na yazılı olarak bildirilir.

### **Öğrencinin mezuniyet koşulları nasıldır?**

Müfredatta yer alan her ders ve/veya etkinlikte kazandırılması hedeflenen öğrenme çıktıları,

program çıktıları ile ilişkilendirilmiştir. Öğrencilerin ders başarılarının değerlendirilmesinde kullanılan tüm ölçmeler (sınav/proje/ödev), ders öğrenme çıktılarına ne ölçüde ulaşıldığını sorgulamak üzere hazırlanmakta ve değerlendirilmektedir. Bu sayede öğrencilerin ilgili dersin öğrenme çıktılarına ulaşma seviyeleri sayısal olarak belirlenebilmektedir. Her bir derste elde edilen bu kazanımların program çıktılarına olan katkıları ise sayısal olarak değerlendirilerek ve birden fazla dersin katkıda bulunduğu program çıktılarında ağırlıklı ortalamalar kullanılarak çıktılara ulaşma değerlerinin ölçülmesi gerçekleştirilmektedir.

Programların müfredatlarındaki tüm derslerin ölçme ve değerlendirme uygulamaları Bölüm Başkanlığı tarafından izlenmekte ve değerlendirilmektedir.

### **Program ve ders öğrenme çıktıları nasıl ölçülmektedir?**

Öğretim üyeleri BDY kriterleri hakkında toplantılar, ders içi açıklamalar ve internet sitesindeki yönerge yoluyla bilgilendirilir. Tam zamanlı öğretim üyeleri aynı zamanda bölüm kurulu üyesi olduklarından tüm bu süreç hakkında doğrudan bilgi sahibidirler. Üniversite dışından gelen yarı zamanlı öğretim üyelerine değerlendirme aşamasında bilgilendirme ve destek hizmeti verilerek sürece katkıları sağlanmaktadır.

### **Öğrencinin başarısının ölçülmesi ve değerlendirilmesi amacıyla kurumda bilgilendirme ve eğitimler nasıl yapılmaktadır?**

Işık Üniversitesi öğrencilerinin derslere devamını veya sınava girmesini engelleyen haklı ve geçerli nedenlerin oluşması ve bunun belgelenmesi halinde, yıl içi başarılarını değerlendirme konusunda dersin öğretim üyesi, yarıyıl başında ilan edilen Ders Uygulama Belgesinde açıkça belirtilen kurallara uygun olarak davranmakta ve öğrencinin kayba uğramaması için gerekli esneklik sağlanmaktadır. Bu kapsamda, ara sınav ve kısa sınavlar için öğretim üyeleri mazeret sınavları yapabilmektedir. Mazereti nedeniyle final sınavlarına girememiş öğrencilerin mazeretleri, Üniversite Senatosunun belirlediği esaslar çerçevesinde Fakülte Yönetim Kurulu tarafından değerlendirilmekte ve mazereti olumlu değerlendirilenler için mazeret sınavlarına girme hakkı verilmektedir.

### **Kurumda, öğrencinin devamsızlığı veya sınava girmeyi engelleyen haklı ve geçerli nedenlerin oluşması durumunu kapsayan açık düzenlemeler nelerdir?**

Öğrencilerin şikayetlerini danışman - bölüm başkanı – dekan – üst yönetim silsilesinde iletmeleri ve çözüm aramaları öngörülmekle beraber, bu silsile dışında da öğrenci şikayetleri sözlü ve yazılı olarak alınıp, hızlıca çözüm üretilmektedir. 2018 yılı itibari ile de bu iyileştirme faaliyetlerini koordine etmek amacıyla bir Öğrenci Dekanlığı kurulmuş ve bir öğretim üyesi Öğrenci Dekanı olarak atanmış ve dekanlık ofisinde bir idari personel görevlendirilmiştir.

### **Öğrenci şikayetleri nasıl, hangi mekanizmalarla alınmaktadır? Bu şikayetleri gidermek için uygulanan politika nedir?**

TYYÇ kapsamında olan bu yetkinliklerin kazandırıldığı, tüm program çıktıları gibi ilgili derslerde yapılan ölçümlerle güvence altına alınmaktadır. Ayrıca, ders dışı kulüp vb. faaliyetler ile bu türde yetkinliklerin kazandırılması hedeflenmiştir.

### **Öğrencilerin genel (alana özgü olmayan) program öğrenme çıktılarını kazanmalarını nasıl güvence altına alınmaktadır?**

## **4. Öğrencinin Kabulü ve Gelişimi, Tanıma ve Sertifikalandırma**



Işık Üniversitesi ön lisans ve lisans programlarına öğrenci kabulü, programın türüne bağlı olarak Ölçme, Seçme ve Yerleştirme Merkezi (ÖSYM) tarafından Merkezi Yerleştirme veya Özel Yetenek Sınavları ile yapılmaktadır. Merkezi yerleştirme ile kabul edilecek öğrencilerin lise veya dengi okul mezunu olmaları, ÖSYM tarafından düzenlenen YGS/LYS/DGS sonucunda öngörülen puanları almış olmaları, merkezi yerleştirme ile öğrenci alan programı tercih etmeleri ve bu programa ÖSYM tarafından yerleştirilmeleri gerekmektedir. Özel Yetenek Sınavı ile kabulde, başvurular doğrudan programın bağlı bulunduğu Güzel Sanatlar Fakültesi'nce yapılmakta, sınav ve değerlendirme Fakülte tarafından yürütülmektedir.

Özel yetenek sınavı ile yapılan kabullerde, özel yetenek sınavına başvurabilmek için YGS'ye girmek ve başvuru program için baraj olarak kabul edilen puanı aşmak şarttır.

Dikey geçiş öğrencileri için sınav ve yerleştirme işlemleri ÖSYM tarafından gerçekleştirilmekte, yerleştirildikleri programa intibakı için her öğrenciye özel program hazırlanmakta ve önceki kurumunda aldığı derslerinin programında karşılık gelen derslere intibakı yapılmaktadır.

Yatay geçişler, önceden belirlenmiş ve ilan edilmiş kontenjanlarla sınırlı olup, başvurular öğrencinin yatay geçiş yapmak istediği Bölüm tarafından incelenmekte, kabul ve intibak işlemleri ise ilgili yönetim kurulu tarafından karara bağlanmaktadır. Bu uygulamalar, “Yükseköğretim Kurumlarında Önlisans ve Lisans Düzeyindeki Programlar Arasında Geçiş, Çift Anadal, Yandal ile Kurumlar Arası Kredi Transferi Yapılmasına İlişkin Yönetmelik” hükümlerine ve “[Işık Üniversitesi Kurum İçi-Kurum Dışı-Yurt Dışı Programlar Arasında Yatay Geçiş Yapılması Esaslarına](#)” göre yürütülmektedir.

Öğrenciler, lisans öğrenimleri boyunca tercih ettikleri programa ek olarak, farklı bir lisans programından belli dersleri alarak bu programı da kısmen takip edebilirler. Yandal Programında, gerekli şartları sağlayan öğrenciler, lisans öğrenimleri sırasında izledikleri programa konu bakımından yakın olan aynı fakültenin bir başka bölümünün veya bir başka fakülte tarafından sunulan lisans programını da izleyebilmektedir. Çift Anadal Programında ise öğrencinin her iki dalın mezuniyet şartlarını sağlaması aranmaktadır. Bu uygulamalar, “Yükseköğretim Kurumlarında Önlisans ve Lisans Düzeyindeki Programlar Arasında Geçiş, Çift Anadal, Yandal ile Kurumlar Arası Kredi Transferi Yapılmasına İlişkin Yönetmelik” hükümlerine ve “Işık Üniversitesi [Yandal ve Çift Anadal](#) Yönergelerine” göre yürütülmektedir.

Lisans üstü programlarına öğrenci kabulü; Işık Üniversitesi lisansüstü eğitim-öğretim ve sınav yönetmeliği ve senato kararları ile belirlenen başvuru şartları çerçevesinde ilan edilmekte ve kabul komisyonları tarafından yapılan değerlendirme ve mülakatlar ile yapılmaktadır. Bu programlara yerleşebilmek için ALES veya ilgili durumlarda YÖK tarafından eşdeğer kabul edilen sınavlarından Senato tarafından belirlenmiş taban puanların alınması gerekmektedir. Merkezi sınav puanları, lisans not ortalamaları ve bölümler tarafından yapılan mülakat puanlarının değerlendirilmesi sonucundaki sıralamaya göre adaylar programlara kontenjanlar dâhilinde kabul edilmektedirler. Uygulamalar “[Işık Üniversitesi Lisansüstü Eğitim-Öğretim ve Sınav Yönetmeliği](#)” esaslarına göre yürütülmektedir.

Işık Üniversitesi bünyesindeki birimlerin ön lisans ve lisans düzeyindeki diploma programlarına yurt dışından öğrenci kabulü de yapılmakta ve bu kayıtlar, “[Işık Üniversitesi Yurt Dışından Öğrenci Kabulü Yönergesi](#)”nde belirlenmiş esaslara göre Uluslararası Ofis tarafından yürütülmektedir. Bu bağlamda kurulduğu günden bugüne sayısı hızla artan ve farklı bölgelere uzanan “Study in Turkey” fuarlarına katılım sağlanmış, gidilen bölgelerde potansiyel öğrencilerin öğrenim gördüğü lise düzeyindeki kurumlarda sunumlar yapılmış, öğrenci gönderen yerel partnerler ile görüşerek kısa sürede 30’a yakın ortaklık anlaşması imzalanmıştır. Bunun sonucu olarak kısa sürede 200’e yakın başvuru almış ve 33 tam zamanlı yeni lisans öğrencisi kaydını yaptırmıştır. Lisans üstü programlarda öğrenci kabulleri için kriterler web sitesinde ilan edilmiştir. Tezli programlara kabullerde ek olarak mülakatlar yapılmakta, karar ilgili anabilim dallarının kabul

komisyonlarına bırakılmaktadır.

**Kurum, öğrenci kabullerinde açık ve tutarlı kriterler uygulanmakta mıdır? Özellikle merkezi yerleştirmeye gelen öğrenci grupları dışında kalan yatay geçiş, YÖS, ÇAP, yandal öğrenci kabullerinde uygulanan kriterler nelerdir?**

Üniversite içi yatay geçiş, üniversite dışı yatay geçiş, üniversite dışından dikey geçiş ve öğrenci değişim programları uygulamaları için tüm süreçler tanımlıdır.

Dikey geçiş öğrencileri için sınav ve yerleştirme işlemleri ÖSYM tarafından gerçekleştirilmekte, yerleştirildikleri programa intibakı için her öğrenciye özel program hazırlanmakta ve önceki kurumunda aldığı derslerinin programında karşılık gelen derslere intibakı yapılmaktadır.

Yatay geçişler, önceden belirlenmiş ve ilan edilmiş kontenjanlarla sınırlı olup, başvurular öğrencinin yatay geçiş yapmak istediği Bölüm tarafından incelenmekte, kabul ve intibak işlemleri ise ilgili Fakülte Yönetim Kurulu tarafından karara bağlanmaktadır. Bu uygulamalar, “Yükseköğretim Kurumlarında Önlisans ve Lisans Düzeyindeki Programlar Arasında Geçiş, Çift Anadal, Yandal ile Kurumlar Arası Kredi Transferi Yapılmasına İlişkin Yönetmelik” hükümlerine ve “[Işık Üniversitesi Kurum İçi-Kurum Dışı-Yurt Dışı Programlar Arasında Yatay Geçiş Yapılması Esaslarına](#)” göre yürütülmektedir.

**Kurumda önceki “formal” öğrenmelerin tanınması için tanımlı süreçler bulunmakta mıdır?**

Önceki non-formal ve informal öğrenmelerin tanınması yönünde bir uygulama bulunmamaktadır.

**Kurumda önceki non-formal ve informal öğrenmelerin tanınması için tanımlı süreçler bulunmakta mıdır? (yönerge, senato kararı vb.)?**

## 5. Eğitim-Öğretim Kadrosu

Üniversite genelinde öğretim elemanlarının akademik yayın, araştırma, konferans ve sempozyumlara katılım gibi akademik faaliyetlerde bulunmaları teşvik edilmektedir. “[Akademik Performans ve Teşvik Yönergesi](#)” ve “Performans Ölçüm Tablosu” kullanılarak, 2018 yılından itibaren Üniversite genelinde uygulanmaya başlamıştır.

Öğretim üyeleri, araştırmalarına kurum dışı maddi destek için TÜBİTAK, DPT, Sanayi Bakanlığı gibi kamu kuruluşları ve AB destekli projelere başvurabilmektedir. Bu çalışmaların yürütülmesi, değişik araştırma gruplarıyla ortak etkinliklere girebilmeleri bakımından öğretim üyelerine her türlü kolaylık gösterilmektedir.

Teknoloji Transfer Ofisi, araştırmacıların proje hazırlamasında önemli destekler sağlamaktadır. Erasmus personel hareketliliği kapsamında akademik ve idari personel 5 günlüğüne yurtdışında bir üniversite veya sektörel kuruluşa eğitim alma veya eğitim verme amacıyla gidebilmektedir.

**Eğitim-öğretim kadrosunun mesleki gelişmelerini sürdürmek ve öğretim becerilerini iyileştirmek için sağlanan imkanlar nelerdir? Bu uygulamalara tüm öğretim üyelerinin katılımı nasıl güvence altına alınmaktadır?**

Bölümler tarafından ders vermek üzere görevlendirilen tam zamanlı veya dışarıdan davet edilen

öğretim elemanlarında 2547 sayılı Yükseköğretim Kanununun aradığı şartlar yanında, öncelikle vereceği dersin konusunda yetkinlik aranmaktadır. Görevlendirmeler, Bölüm tarafından önerilmekte, önce Fakülte Yönetim Kurulunda, daha sonra Üniversite Yönetim Kurulunda incelenmekte ve ancak özgeçmiş, çalışmaları ve verdiği dersler esas alınarak onaylandıktan sonra görev verilmektedir.

### **Kurumdaki ders görevlendirmelerinde eğitim-öğretim kadrosunun yetkinlikleri ile ders içeriklerinin örtüşmesi nasıl sağlanmakta ve nasıl güvence altına alınmaktadır?**

Ders veren personelin ders verme yetkinliklerini artırmak için periyodik çalıştaylar planlanmaktadır.

### **Kurumdaki eğiticinin eğitimi programı, kurumun hedefleri doğrultusunda nasıl güncellenmektedir?**

Ders vermek üzere dışarıdan davet edilen öğretim elemanlarının öz geçmişleri, uzmanlık alanları ve yeterlilikleri incelenmekte ve Fakülte Yönetim Kurulunda değerlendirilerek onaylanmaktadır. Bu elemanların seçiminde ise genellikle, Bölüm Başkanlığına tam zamanlı pozisyonlar için başvuruda bulunmuş, açık kadro bulunmadığından değerlendirilememiş başvurular dikkate alınmakta ve ileride tam zamanlı kadro için aday olan bu elemanlarda da tam zamanlı personel için aranılan şartlar gözetilmektedir.

### **Kuruma dışarıdan ders vermek üzere öğretim elemanı seçimi ve davet edilme usullerinde tanımlı kurallar nelerdir? Bu kurallar nasıl ilan edilmektedir?**

## **6. Öğrenme Kaynakları, Erişilebilirlik ve Destekler**

Şile Yerleşkesi'nde; yurtlar, spor tesisleri, 24 saat açık kütüphane, bilgisayar laboratuvarları, 24 saat açık kafeteryalar, 24 saat açık sağlık merkezi, marketler, büfeler ile 7/24 yaşam sağlanırken; konserler, festivaller, sergiler, söyleşiler ve diğer faaliyetlerle kültür, sanat ve eğlence atmosferi yaratılmaktadır. Şile Kampüsünde 1 kapalı kafeterya, 1 kapalı restoran/kafeterya, 3 hem kapalı hem açık alana sahip restoran/kafeterya; bilardo, masa tenisi, satranç ve oyun konsolu alanları; berber/kuaför, banka ve kırtasiye bulunmaktadır. 690 kişi kapasiteli Oditoryum; konser, tiyatro, konferans ve panel gibi pek çok sosyal kültürel ve sanatsal etkinliğe ev sahipliği yapmaktadır.

Maslak Yerleşkesi'nde kapalı alan 14.260 m<sup>2</sup>'dir ve bu alanın 6.920 m<sup>2</sup>'si ise eğitim-öğretim alanı, 3.130 m<sup>2</sup>'si otopark alanı, 4.210 m<sup>2</sup>'si ise; ortak kullanım alanlarıdır. Şile Yerleşkesine benzer olarak kütüphane, bilgisayar laboratuvarları, kafeteryaları, sağlık merkezi, konferans salonu, galeri ve kütüphane, spor alanları ile eğitim-öğretime her türlü desteğin sağlandığı bir altyapı bulunmaktadır.

Işık Üniversitesi, Maslak ve Şile Yerleşkeleri'nde çok sayıda yemek işletmesinde, farklı seçeneklerde yemek olanağı bulunmaktadır. Her iki yerleşkede sabah, öğle ve akşam yemek servisi yapılan yemekhaneler dışında kantin, büfe gibi farklı yemek çeşitleri bulunan işletmeler bulunmaktadır.

Işık Üniversitesinde öğrenim gören öğrencilerimize, belirli kıstaslar çerçevesinde öğrenci yurtlarında konaklama olanağı sunulmaktadır. 9 kadın 9 erkek toplam 18 binadan oluşan yurtlarda odalar 2, 3 ve 4 kişilik olarak düzenlenmiştir, toplam kapasite 1324'tür. Yurtlarda kalan öğrenciler için yurt binalarında farklı hizmet ve olanaklar sunulmaktadır. Her Yurt Binası'nda 7/24 kullanıma açık ortak çalışma odaları, öğrencilerin kendilerine ait çamaşırlarını yıkayabilecekleri çamaşırhaneler, ütü odaları, öğrencilerin beraberlerinde getirebilecekleri birtakım fazla eşyalarını belirli süreler için muhafaza edebilecekleri depolar bulunmaktadır. Tüm yurtlarda bulunan mutfaklarda, yemek masaları ve sandalyeleri, evyeli mutfak tezgâhı ve malzeme dolaplarının yanı sıra, buzdolabı, elektrik ocağı, mikrodalga fırın, tost makinesi, bulaşık makinesi ve su ısıtıcıları

öğrencilerin ortak kullanımlarına sunulmuştur. Ayrıca 24 saat kesintisiz sıcak su bulunmaktadır. TV odalarında, seçilmiş yerli ve yabancı kanallardan oluşan merkezi sistem ve uydu TV yayınları bulunmaktadır.

Yurt odalarında yer durumunun müsait olması halinde sadece Işık Üniversitesi öğrencilerinin kullanımına açık, gecelik konaklama şeklinde kullanım imkânı da sağlanmaktadır. Hafta içlerinde mesai saatlerinin dışında kalan zamanlarda ve hafta sonlarında, öğrencilerin ihtiyaç duyabilecekleri tüm konularda kendilerine doğrudan yardımcı olabilmek amacı ile sürekli Nöbetçi Müdürlük hizmeti verilmektedir.

Tüm odalarda her öğrenci için birer adet olmak üzere; çalışma masası, kitaplık, elbise dolabı, karyola veya ranza, ofis koltuğu ve her oda için bir buzdolabı bulunmaktadır. Yurtlarda ortak alan ve salonlarda öğrencilerin dışarıdan doğrudan aranabildiği dahili telefonlar bulunmakta ve 350 Mbit internet bağlantısı kullanılmaktadır. Yurt binalarının giriş ve çıkış kapıları 24 saat kamera ile izlenmekte ve binalar yurt görevlilerince kontrol edilmektedir. Sağlık, güvenlik, yangın gibi acil durumlar için 24 saat görev yapan ekipler bulunmaktadır. Yangın tehlikesine karşı elektronik algılama ve alarm sistemleri ile donatılmış olan Yurtların tüm ortak alanlarında ısı ve duman detektörleri bulunmaktadır. Ayrıca binalarda yangın söndürücüler ve yangın dolapları ile birlikte etkin yangın kaçış yönlendirmeleri mevcuttur.

Işık Üniversitesi bünyesindeki Şile ve Maslak Yerleşkelerinde bulunan bilgisayar eğitim laboratuvarının yanı sıra laboratuvar binasındaki serbest bilgisayar laboratuvarları, öğrencilerin ödev ve projelerin hazırlanmasında, internet erişim hizmetlerinde kullanılmak üzere açık tutulmaktadır. Ayrıca Maslak Yerleşkesinde bulunan PC ve Mac laboratuvarlarını da GSF öğrencileri eğitim, öğretimlerinin yanı sıra projelerini hazırlamada ve internet erişimlerinde kullanılmaktadırlar. Şile Yerleşkesinde 400 Mbit, Maslak Yerleşkesinde de 90 Mbitlik internet erişimi mevcuttur. Şile ve Maslak Yerleşkesinde kablosuz internet erişimi olanağı vardır. Işık Üniversitesi Bilgi İşlem Merkezi, Şile Yerleşkesi'nde ki bütün bilgisayar sistemleri, network, Ip telefon ve Internet hizmetlerinin kurulmasını, işletilmesini ve bakımını gerçekleştirmektedir. Işık Üniversitesine kayıt yaptıran her öğrenciye bir kullanıcı hesabı verilmekte ve tüm öğrencilere sınırsız süreli elektronik posta hizmeti sağlanmaktadır.

Işık Üniversitesi, Şile ve Maslak yerleşkelerinde öğrencilerin çeşitli spor aktivitelerini yapabilecekleri spor alanları olmasına önem vermiştir. Özellikle Şile Yerleşkesinin konumu itibarıyla öğrenciler, salon sporlarının yanı sıra doğa sporlarını da yapabilmektedir. Bu tesislerin başlıcaları 424 koltuk kapasiteli 5 tane soyunma odası olan kapalı spor salonu, ağırlık ve kondisyon çalışmaları yapılabilen 2 adet fitness salonu, açık ve kapalı basketbol sahası, açık voleybol sahası, açık tenis sahası, koşu parkuru, büyük futbol sahası (çok amaçlı saha), küçük futbol sahası (halı saha), açık ve kapalı masa tenisi alanları, bilardo masaları, satranç salonu, kampüs içi bisiklet hizmeti ve Maslak Yerleşkesinde de yarı olimpik kapalı yüzme havuzu şeklinde sıralanabilir.

Işık Üniversitesi'nde Acıbadem Mobil Sağlık Hizmetleri işbirliği ile 7 gün 24 saat hazır ambulans ve acil durumlarda ilk müdahaleyi yapacak donanımlı sağlık hizmeti verilmektedir. Şile Yerleşkesinde'nde bulunan Sağlık Merkezi; hekim, hemşire ve tam donanımlı bir ambulans ve şoföründen oluşan sağlık ekibiyle, 24 saat kesintisiz olarak, normal poliklinik ve acil poliklinik hizmeti vermektedir. Acil vakalar; ilk müdahalesi yapıldıktan sonra hastanın durumuna göre, ambulans ile hemşire veya hekim refakatinde, Şile veya İstanbul'daki hastanelere ulaştırılmaktadır. Hastanın; uzman hekim tarafından muayenesinin gerekli olduğu durumlarda, bilgilendirilmesi ve onayının alınmasından sonra, Şile'de görev yapan uzman hekimler tarafından muayene ve tedavisine yardımcı olunmaktadır. Poliklinik Hizmeti ile revir hizmetinin Acıbadem Hastaneleri standartlarında verildiği kampüste, tıbbi danışmanlık için deneyimli hekim kadrosuna ulaşarak acil durumlarda hayati müdahale desteği, güncel sağlık konularında ve nöbetçi eczane konusunda bilgi alınması mümkündür. Maslak Yerleşkesinde de Acıbadem Mobil Sağlık hizmetleri tarafından işletilen bir revir bulunmaktadır.

Şile Yerleşkesindeki Merkez Kütüphane, Türkiye'de 24 saat hizmet veren az sayıdaki kütüphanelerden biridir. Kütüphane 2000 m<sup>2</sup>lik bir alanda iki kat olarak hizmet vermektedir. Kütüphanede aşağıdaki olanaklar bulunmaktadır:

- Ses yalıtımlı grup çalışma odaları,
- 420 kişilik oturma kapasiteli çalışma alanları,
- Proje/araştırmalarında kullanabildikleri bilgisayar bölümleri,
- Sunum odası,
- Sürelî yayınlar bölümü,
- Akıl oyunları salonu,
- Geniş bir multimedya koleksiyonu ve
- 3D teknolojiye uygun multimedya odası.

Şile Yerleşkesi'nde yer alan Merkez Kütüphane dışında Maslak Yerleşkesinde yüksek lisans programları, Güzel Sanatlar Fakültesi ve Meslek Yüksekokulları için özel olarak oluşturulmuş koleksiyonun olduğu bir şube kütüphanesi bulunmaktadır.

Maslak Yerleşkesi Kütüphanesi, 290 m<sup>2</sup>'lik bir alanda hizmet vermektedir. Kütüphanede aşağıdaki olanaklar bulunmaktadır:

- Ses yalıtımlı grup çalışma odaları,
- 74 kişilik oturma kapasiteli çalışma alanları,
- Proje/araştırmalarında kullanabildikleri bilgisayar bölümleri,
- Sürelî yayınlar bölümü,
- Geniş bir multimedya koleksiyonu ve
- Metin Erksan Koleksiyonu.

Kullanıcılar bu iki yerleşkedeki kütüphane koleksiyonunu da kullanabilmekte olup, diğer kütüphanede bulunan yayını istedikleri takdirde, bu yayın aynı gün içerisinde buldukları kampüs kütüphanesine gönderilmektedir. Her türlü araştırma materyalini bünyesinde bulunduran kütüphane koleksiyonuna öğretim üyeleri ve öğrenciler de satın alınmasını istedikleri materyaller için talepte bulunarak koleksiyonun gelişimine katkı sağlamaktadırlar.

Merkez Kütüphanede kullanıcıların Blu-Ray/DVD formatındaki görsel materyalleri 3D teknolojisiyle HD kalitede izleme olanakları bulunan 9 kişilik bir multimedya salonu vardır. Multimedya salonu film/belgesel-film izlemenin yanı sıra yabancı dil öğrenimi ve yabancı dilin geliştirilmesi konusunda da kullanıcılar tarafından tercih edilmektedir.

e-Kaynaklara Yerleşke Dışı Erişim: Üniversitemiz kütüphanesinin zengin bir elektronik kaynak çeşitliliği vardır. Bu alanda önde gelen bilimsel e-kaynaklara zaman ve mekân sınırlaması olmaksızın yerleşke içinden olduğu gibi yerleşke dışından da erişim sağlanabilmektedir.

Kütüphane Koleksiyonu:

- 441.671 e-kitap
- 54.399 basılı kitap
- 55.917 e-dergi
- 248 akademik veri tabanı
- 113 basılı dergi
- 3,7 milyon çevrimiçi tez (1,8 milyonu tam metin)
- 5967 film koleksiyonu (DVD, Blu-Ray)
- 22 Türkçe günlük e-gazete, 3566 yabancı dilde e-gazete

## Öğrencilerin kullanımına yönelik tesis ve altyapılar nelerdir?

Öğrencilerin ders dışı sosyal ve kültürel çalışmalar yapabilmeleri; yaratıcı faaliyetlerde bulunabilmeleri amacıyla çeşitli öğrenci kulüpleri kurulmuştur Sağlık Kültür ve Spor Daire Başkanlığı imkânları altında değişik konularda 60'ı aşkın Öğrenci Kulübü faaliyet göstermektedir. Öğrenci kulüplerinde edinilen deneyim öğrencilerin girişimci, dünyaya açık bireyler olmasını teşvik etmektedir. Öğrenci kulüp odaları, müzik stüdyosu, akustik stüdyo, çok amaçlı salon gibi alanlar da sosyal etkinlikler için tahsis edilmiş bölümlerdir. Üniversitede halen faal olan kulüpler aşağıda sıralanmıştır:

- Atatürkçü Düşünce Kulübü
- Basın Yayın Kulübü
- Bilgisayar Kulübü
- Bisikletliler Kulübü
- Biyomedikal Kulübü
- Dans Kulübü
- Elektrik Elektronik Kulübü
- Endüstri Mühendisliği Kulübü
- Engel Tanımayan Çocuklar Kulübü
- Erasmus ve Küresel Etkileşim Kulübü
- Felsefe ve Düşünce Kulübü
- Folklor Kulübü
- Fotoğrafçılık Kulübü
- Fransızca Kulübü
- Güzel Sanatlar Kulübü
- Hayvanseverler Topluluğu
- İnovasyon ve Girişimcilik Kulübü
- İnsan ve Toplum Bilimleri Kulübü
- İnşaat Kulübü
- İşletme ve Ekonomi Kulübü
- Işıkli Fenerbahçeliler Kulübü
- Işıkli Galatasaraylılar Kulübü
- Işıkli Kartallar Kulübü
- Işıkli Trabzonsporlular Kulübü
- IT & MIS Kulübü
- Makine Mühendisliği Kulübü
- Matematik Kulübü
- Medya Kulübü
- Mimarlık ve Tasarım Kulübü
- Minik Eller Kulübü
- Model Birleşmiş Milletler Kulübü
- Münazara Kulübü
- Müzik Kulübü
- Müzikal Tiyatro Kulübü
- Okçuluk Kulübü
- Otizim Orkestrası Kulübü
- Psikoloji Kulübü
- Quidditch Kulübü
- Radyo Kulübü
- Robotik Kulübü
- Satranç Kulübü

- Sinema Kulübü
- Sosyal Aktiviteler Kulübü
- Sosyal Sorumluluk Projeleri Kulübü
- Spor Kulübü
- Sualtı Sporları Kulübü
- Tarih Kulübü
- Tiyatro Kulübü
- Toplum Gönüllüleri Kulübü
- Türk Kızılayı Kulübü
- Uluslararası İlişkiler Kulübü
- AKUT Öğrenci Topluluğu
- Işık Fizik Topluluğu
- İtalyanca Topluluğu
- Kadın Çalışmaları Topluluğu
- Stratejik Araştırmalar Topluluğu
- Şile Sosyal Çalışmalar Topluluğu
- Uluslararası Ticaret Topluluğu

Kulüp faaliyetleri yanında sporla uğraşmanın, akademik başarı üzerinde olumlu etkisi olduğuna inanan Işık Üniversitesi yerleşkelerinde öğrencilerin çok çeşitli spor aktivitelerini yapabilecekleri spor alanları olmasına

önem verilmiştir. Öğrenciler, spor salonu içinde voleybol, basketbol, hentbol, judo, masa tenisi ve fitness aktivitelerinde bulunabilirken, açık alanlarda bulunan halı saha, tenis sahası, basketbol ve voleybol sahalarında da sportif aktivitelerini yapabilmektedirler. Maslak Yerleşkesi'nde açık spor alanlarının yanı sıra, fitness merkezi ve yarı olimpik bir yüzme havuzu bulunmaktadır.

Üniversitemiz spor takımları, gerek Üniversite Sporları Federasyonu gerekse kurum ve kuruluşlar tarafından düzenlenen spor karşılaşmalarına Korumalı Futbol, Basketbol, Futbol, Kayak, Satranç, Voleybol, Boks, Kick Boks, Eskrim, Squash, Bisiklet, Halkoyunları, Salon Futbolu, Karate, Dans Kürek MasaTenisi Okçuluk ve Yüzme dallarında katılmaktadır. Bunlara ek olarak Şile Yerleşkesi'nin konumu itibariyle öğrenciler, doğa sporları ile su ve deniz sporlarını da yapma imkânı bulmaktadır.

### **Öğrenci gelişimine yönelik sosyal, kültürel, sportif faaliyetler nelerdir ve nasıl desteklenmektedir?**

Öğrenciler başta danışmanları ve Bölüm Başkanı olmak üzere tüm öğretim elemanları tarafından izlenmekte ve gerekli durumlarda Psikolojik Danışma Merkezi'ne yönlendirilmektedirler. Işık Üniversitesinde, öğrencilerine rehberlik ve psikolojik danışmanlık desteği sağlamak amacıyla 1 uzman psikolog ve 2 klinik psikolog ile hizmet veren bir Psikolojik Danışmanlık Merkezi bulunmaktadır. Merkez öğrencilerin üniversite yaşamının getirdiği yeni koşullar ve zorluklarla baş etmesini, bilgi ve becerilerini geliştirerek üniversite ve kampüs hayatını en verimli şekilde sürdürmesini sağlamayı hedeflemektedir.

Kariyer Ofisi, eğitimlerini gerek sektörde öncü gerekse eğitim alanında isim yapmış kişiler yardımıyla sürdürmektedir. Bu bağlamda öğrencileri iş hayatına hazırlarken sistematik ve yararlı olmaya özen gösterilmekte, öğrenci ve mezunlardan gelen taleplere yeterince cevap verebilmek için iş ve staj havuzumuzu daha geniş hale getirmek için çaba gösterilmektedir. Staj yeri temini ve doğru seçimi konusunda öğrenciler Bölümler, Danışmanlar ve Kariyer Ofisi tarafından desteklenmektedir. Kariyer Ofisi eğitime gelen ve sanayi iş birliği yaptığı firmalarla iş ve staj imkânlar hakkında anlaşmalar yapmaktadır.

## **Kurumda öğrencilere sunulan rehberlik ve psikolojik danışmanlık hizmetleri nelerdir? Kurumda öğretim elemanları tarafından sağlanan rehberlik ve destek hizmetleri nelerdir?**

Işık Üniversitesi Yerleşkelerinde engelli öğrenciler için her türlü akademik, idari, fiziksel, psikolojik ve sosyal destek verilmektedir. Engelli öğrencilerin kafeterya, kütüphane, park yeri, tuvaletler, derslikler, laboratuvarlar ve amfilere erişim sorunları yerinde yapılan fiziki düzenlemelerle çözülmüş durumdadır. Özel yaklaşım gerektiren (bir sağlık probleminden dolayı normal sınavlara giremeyen) öğrencilerin Fakülte Yönetim Kurulu kararıyla özel sınavlara girmeleri sağlanmaktadır. Bu sınavlarda, örneğin sınav soruları öğrenciye okunabilmektedir. 2018 Eğitim yılı itibariyle Engelli Öğrenciler için "[Işık Üniversitesi Engelli Öğrenci Birimi](#)" Yönergesi ve Birimi vardır.

Uluslararası öğrencilere ve mültecilere, kabul sonrası Uluslararası Eğitim Ofisi tarafından üniversite içinde ve üniversite dışında her türlü yardım yapılmakta ve gelen öğrencilere tüm süreçlerde (YÖK, DEİK, Göç Müdürlüğü gibi) destek ve oryantasyon hizmeti verilmektedir.

## **Kurumda özel yaklaşım gerektiren öğrenciler (Mülteciler, engelli veya uluslararası öğrenciler gibi) için mevcut düzenlemeler ile sağlanan özel hizmetler nelerdir?**

Öğrencilere uygulanan burs desteği kapsamında Işık Üniversitesi Burs Yönergesi uygulanmaktadır. Bütçe dağılımında başarılı öğrencilere girişte ve daha sonra başarı bursları verilmektedir. Ayrıca, birimlerde başarılı olan öğrenciler arasından, belirli sayıda çalışma burslu öğrenci seçilmekte, bu öğrenciler maddi kazanım yanında, birim akademik faaliyetlerinde yer alarak kendilerini geliştirme şansı elde etmektedirler.

Çeşitli spor dallarında başarılı olan öğrencilere burs imkânı şeffaf bir şekilde sağlanmaktadır. Lisansüstü öğrencilerin tezlerinden üretilen bildirimlerin ulusal ve uluslararası kongrelerde sunumu için katılım desteği verilmektedir. Üniversitede bulunan çok sayıda öğrenci kulüpleri için önemli oranlarda maddi destek sağlanmaktadır.

## **Kurumda öğrenciye sunulan hizmet ve desteklerin kurumsal planlaması nasıl yapılmaktadır?**

Bütçe hazırlanırken destek konuları, bir önceki yılın gerçekleşen desteklerinin istatistikleri ile birlikte ele alınıp, yeni bütçeleme buna göre yapılmaktadır.

## **Yıllık Bütçenin öğrenim kaynakları ve öğrencilere sunulan destekler açısından % dağılımına nasıl karar verilmektedir?**

## **4. ARAŞTIRMA VE GELİŞTİRME**

### **1. Kurumun Araştırma Stratejisi ve Hedefleri**

Işık Üniversitesi, araştırma-geliştirme (ArGe), yenilikçilik (inovasyon), girişimcilik alanlarında bilgi ve insan kaynağı üretiminde yeni kuşak dünya üniversitesi olmayı hedeflemektedir. Sektörlerle iç içe araştırma çalışmalarını sürdürüp ürettiği bilgiyi ve nitelikli insan gücünü toplumun hizmetine sunar. Araştırma ile eğitim, projelerle bütünleşmiştir; bilim, teknoloji, mühendislik, sanat, matematik dallarında STEAM (Science, Technology, Engineering, Art, Mathematics) dünyadaki eğitim ve araştırma yönelimini temsil etmektedir. Işık Üniversitesi araştırma stratejisi STEAM alanlarında, tüm



akademik ve idari personelin katkısı sağlanarak katılımcı bir yöntem ile belirlenmiş, üniversitenin stratejik plan taslağına dâhil edilmiştir.

Kurumumuzun araştırma stratejisinin akademik hedefler ile uyumlu, birbirini tamamlayacak ve kapsayacak biçimde yapılandırılmasına özen gösterilmiştir. Akademik hedeflerimizin araştırma stratejisi ile doğrudan ilintili olanları şöyledir:

- Yaratıcı, yenilikçi, araştırmacı, girişimci; özgür, ortak akla dayanan, şeffaf akademik ortamın sağlanması,
- Araştırma ve buluş altyapısının güçlendirilmesi ve çıktılarının artırılması,
- Güncel teknolojik, ekonomik, sosyal ve güvenlikle ilgili alanlardaki sorunlar üzerinde, kuramsal ve/veya uygulamaya dönük projelerin yürütüleceği merkezlerin oluşturulması,
- Bu yolda, araştırma ve eğitimi bütünleştiren çok ölçütlü endeks(ler) benimsenip uygulanması.

Üniversite çapında araştırma faaliyetleri bu plan doğrultusunda yürütülmekte ve izlenmektedir. Stratejik plan taslağına göre, araştırma ile ilgili şu yaklaşımların benimsenmesi öngörülmektedir:

- Araştırma konularının seçilmesinde uluslararası, ulusal veya bölgesel öncelikler göz önünde tutulacaktır.
- Analitik yöntemlerin teknolojik ve toplumsal sorun alanlarına uygulanarak, sorunların anlaşılması ve çözüm üretilmesi için çalışmalar yapılacaktır.
- Bölümler arası birbirini bütünleyen alanlarda çalışan öğretim üyeleri ve araştırma görevlileri arasında takım çalışması özendirilecektir.
- STEAM yaklaşımı etrafında çoklu disiplinli tasarıma yönelik uygulamalı araştırmalara ağırlık verilecektir.
- Yerleşen ve bireyselleşen sayısal üretim devriminin ülkemizde yayılmasına, yapıcılığa öncülük edilecektir.
- Endüstri 4. devrimine, yani sanal, fiziksel ve biyolojik Ar-Ge'ye katkıda bulunulacaktır.

Bu hedefler, içerikleri itibariyle Işık Üniversitesi'ndeki Fakülte yapılanmaları göz önüne alındığında, her fakültenin katkı sağlayabileceği nitelikte, birleştirici hedeflerdir. Bu nedenle, Fakülteler ölçeğinde ayrı araştırma stratejisi ya da hedefleri belirlenmemiştir.

Üniversitemizin Araştırma Performansının artırılması önemli hedefler arasındadır. Bunu gerçekleştirmek için:

- En güçlü olduğumuz pilot alanlardan başlayarak,
- Bu alanlarda ulusal/uluslararası ün yapmaya çalışarak,
- Sektörel kurumlarla yakın işbirliği içinde ve gerekli kurumsal altyapıyı kurarak,
- Uluslararası ve üniversiteler arası işbirliğini arttırarak,
- Programlara yeterli sayıda nitelikli, ulusal ve uluslararası öğrenci girişini sağlayabilecek önlemler alınacaktır.

Buna paralel olarak

- Tüm lisansüstü eğitim ve araştırma etkinliklerinin eşgüdümünün sağlanması,
- Eğitim ihtiyaçlarına uygun mekanların oluşturulması ve arttırılması ile teknolojik alt yapının güncel tutulması öngörülmektedir.

**Kurumun araştırma stratejisi ve hedefleri ile bunlar doğrultusunda izlediği araştırma politikası bulunmakta mıdır?**

Kurumdaki araştırma-geliştirme süreçleri ile eğitim-öğretim süreçlerinin bütünleştiği başlıca nokta, Işık Üniversitesi'nde yürütülen araştırmaların en önemli ayaklarından biri olan Lisansüstü programlardır. Bu programlarda öğrenim gören öğrencilerin bir bölümü, aynı zamanda yürütülen projelerde bursiyer olarak görev almaktadır. Lisansüstü öğrencilerin üzerinde çalıştıkları tez konuları doğrudan kurumun araştırma çıktılarına katkı vermektedir. Lisansüstü programlar alanında Işık Üniversitesi Fen Bilimleri Enstitüsü bünyesinde üç doktora programı mevcuttur: Bilgisayar Mühendisliği Doktora programı, Elektronik Mühendisliği Doktora programı, Matematik Doktora programı. Ayrıca Fen Bilimleri Enstitüsünde 12 farklı Yüksek Lisans programı yürütülmektedir. Bu programlardan sekiz (8) tanesi hem Tezli hem de Tezsiz olarak sunulmaktadır.

Sosyal Bilimler Enstitüsü bünyesinde de üç doktora programı mevcuttur: Çağdaş İşletme Yönetimi Doktora programı, Klinik Psikoloji Doktora programı ve Sanat Bilimi Doktora programı. Sosyal Bilimler Enstitüsünde ayrıca 14 farklı Yüksek Lisans programı yürütülmektedir. Bu programlardan dokuz (9) tanesi Tezli ve Tezsiz, üç (3) tanesi yalnızca Tezsiz, iki (2) tanesi de yalnızca tezli olarak sunulmaktadır.

Işık Üniversitesi Lisansüstü Programlarının hedefi, küresel olarak herhangi bir akademik kurumunda, genel kabul görmüş standartlarda akademik çalışmalar yapabilecek niteliklere sahip lisansüstü mezunlar vermektir. Bunun için, yeni programlar açılırken

- Temel bilimler ve teknoloji ağırlıklı araştırmalara odaklanan,
- Yenileşim (inovasyon) ve girişimcilik unsurlarını içeren ve kamu yararını gözetin,
- Rekabet gücünü arttıran, niş alanlarda, çok disiplinli,
- Ekonomik ve evrensel / yerel ihtiyaçlara cevap veren programlara öncelik verilmesi öngörülmektedir.

Ayrıca, gerek lisans, gerek lisansüstü eğitimde, öğretim üyeleri kendi ilgi alanlarında öğrencilerine seçmeli dersler sunarak araştırma ve eğitim arasında kurulan köprüyü güncel tutmaktadırlar. Bu derslere örnek olarak Uluslararası Finansal İktisat, Çevre İktisadı ve Sürdürülebilir Kalkınma derslerini verebiliriz.

### **Kurumdaki araştırma-geliştirme süreçleri ile eğitim-öğretim süreçlerinin bütünleştirildiği alanlar ve bu alanlarda izlenen politikalar nelerdir?**

Ar-Ge ve toplumsal katkı süreçlerinin bütünleştiği genel geçer bir alan bulunmamakla birlikte, yürütülen projeler, proje bazında toplumsal katkılar içermektedir.

### **Kurumdaki araştırma-geliştirme süreçleri ile toplumsal katkı süreçlerinin bütünleştirildiği alanlar ve buralarda izlenen politikalar nelerdir?**

Işık Üniversitesinin araştırma ve geliştirme stratejileri, yerel/bölgesel/ulusal kalkınma hedeflerini dikkate almaktadır. Gerek rektörlük seviyesinde, gerekse birimler seviyesinde yerel STK'larla, Şile İl Eğitim Müdürlüğüyle, Belediyelerle ve Çekmeköy-Şile Rehberlik ve Araştırma Merkeziyle paydaş toplantıları gerçekleştirilmekte, kapasite geliştirme programlarının tasarlanması ve uygulanması yönünde çalışmalar yapılmaktadır. Ayrıca doğrudan ulusal kalkınma hedeflerine yönelik olan çalışmalar, OPAM bünyesinde Doğu Anadolu Gözlemevi projesi kapsamında yürütülmektedir.

### **Yerel/bölgesel/ulusal kalkınma hedefleri, kurumun araştırma ve geliştirme stratejilerine etkisi nasıl yansıtılmaktadır?**

Yapılan arařtırmaların sosyo-ekonomik kltrel dokuya katkısı, paydař toplantıları ile elde edilen geri bildirimle sayesinde nitel olarak llmektedir. Bu katkılar, niversite ynetiminin ilgili paydařlar ile yaptığı grřmeler sonrasında, ortaya ıkan ihtiyaların birimlerle paylařılması ve uzmanlık alanlarına gre ğretim elemanlarının projelere ynlendirilmesi ile teřvik edilmektedir.

**Yapılan arařtırmaların sosyo-ekonomik kltrel dokuya katkısı nasıl llmektedir? Bu katkı nasıl teřvik edilmektedir?**

## **2. Kurumun Arařtırma Kaynakları**

Iřık niversitesi'nde, arařtırma geliřtirme faaliyetleri iin gerekli kaynakların planlanması iin, her yıl birimler arařtırma iin gerekli fiziki mekn, altyapı, donanım ve mali destek taleplerini bildirerek bte řekillendirmekte ve Rektrlk'e sunmaktadır, bunlardan niversitenin ncelikleri ile uyumlu bulunanlar Mtevelli Heyet onayı ile btelendirilmektedir.

Kurum ii kaynakların bir blm BAP desteėi olarak niversite apında yıllık bazda btelenmekte, ve bu kaynaklar bir kurum ii bařvuru mekanizmasını takiben BAP komisyonu tarafından deėerlendirilerek desteklenmeye deėer grlen projelere daėıtılmaktadır. Bu bte yıllık olarak farklılık gsterebilmektedir.

Arařtırma iin gerekli altyapı ve kaynakların byk blm ise, ğretim yelerinin yrttėu dıř kaynaklı projelerden saėlanmaktadır. Arařtırmanın teřviėi, ıktıların srekliliėinin saėlanması iin, 2018 ncesi yayınları iin uygulanan bir yayın teřvik dl mekanizması bulunmaktadır; 2018 sonrası iinse daha kapsamlı bir teřvik mekanizması devreye alınmıřtır. Bu yeni teřviėin btesi niveriste tarafından ayrılmakta ve ynetilmektedir. Ayrıca konferans destekleri ile ğretim yeleri arařtırmalarının sonularını toplumla paylařmaları konusunda zendirilmektedir.

Arařtırma-geliřtirme faaliyetleri iin gerekli en nemli kaynak kaliteli lisansst ėrencileridir. Bu nitelikli ėrencilerin programlara katılmaları ve gerekli arařtırmacı sayısının saėlanması iin ok sayıda burs verilmekte, Lisans sonrası ėrenciler Arařtırma Grevlisi olarak atanabilmekte olmasına karřın, lisansst ėrenci sayısı, yeterli deėildir ve iyileřtirmeye aıktır.

niversite ktphanesi akademik arařtırmalara ynelik talepleri karřılamakta ve ğretim grevlilerinin yayınlarını ktphane bnyesinde kullanıma sunmaktadır.

**Kurumun arařtırma-geliřtirme strateji ve hedefleri doėrultusunda arařtırma-geliřtirme faaliyetleri iin gerekli kaynakların nasıl planlamakta, tedarik etmekte ve kullanılmaktadır? Bu hususta izlenen politikalar nelerdir?**

Paydařlarla iřbirliėi, 2017 yılında Destekli Arařtırmalar Ofisinin ortak bulma, ve niversite sanayi iřbirliėi kurma alıřmaları ile saėlanırken, 2018 itibariyle bu grev řemsiye Teknoloji Transfer Ofisi (TTO) bnyesine alınmıřtır. Ar-Ge ihtiyacı duyan firmalar ile, uzman akademisyenler bir araya gelerek dıř destekli proje bařvuruları geliřtirebilmektedirler. Firmaların ArGe ihtiyaları tespit edildikten sonra niversite iinde duyuruya ıkılmaktadır. Ardından ilgilenen ğretim yeleri niversitede veya firmada bir araya gelindikten sonra, odaklı teknik toplantılar dzenlenmekte ve projelendirme ařamasına geilmektedir. Ayrıca, zaman zaman fonlayıcı kuruluřlardan ya da patent vekillerinden bilgilendirme seminerleri de dzenlenmektedir.

Lisans, yüksek lisans ve doktora öğrencilerinin araştırma süreçlerine dahil edilmesi önemsenmektedir. Örneğin, Psikoloji ve Fizik Bölümlerinde lisans öğrencilerinin de dahil olduğu çalışmalar neticesinde iki akademik yayın üretilmiştir.

### **Kurum araştırma-geliştirme faaliyetlerine paydaşların katılımını nasıl sağlamaktadır? Bu katılımın sürekliliği nasıl güvence altına alınmaktadır?**

Araştırma Faaliyeti sonuçları, 2017 yılı sonuna kadar faaliyet raporları ile izlenmekte, ancak bunların değerlendirilmesi ve sonuçların kullanılması ile ilgili düzenli işletilen bir süreç bulunmamaktaydı. 2018 yılı başı itibarıyla, Akademik Performans Değerlendirmesi ve Akademik Teşvik sistemine geçilmiş, öğretim elemanlarının çıktılarının çeşitliliğini ve niceliğini artırıcı yönde yeni ödül mekanizmaları tanımlanmıştır. Bu sistemin ilk sonuçları, 2019 yılı başında alınacaktır.

### **Kurum araştırma-geliştirme faaliyetlerinin sonuçlarını izleme sistemi/yöntemi nasıldır? Bu sonuçları nasıl kullanmaktadır?**

Işık Üniversitesi, araştırma çalışmaları için üniversite dışı fonlamaların miktarını arttırmaya yönelik olarak iki temel stratejik yaklaşım uygulamaktadır. Bunlardan birincisi, aktif bir Teknoloji Transfer Ofisi aracılığıyla, fonlara başvuruyu kolaylaştıracak süreçleri işleterek, desteklere nitelikli başvuruların sayısının artırmaktır. İkincisi ise, başvuruyu özendirecek şekilde düzenlenmiş olan ve öğretim elemanların yürütülen araştırma ve sanayi projeleri sürdürükçe Üniversite'den teşvik almasını sağlayan Akademik Teşvik Yönergesidir.

### **Kurumun araştırma çalışmaları için üniversite dışı fonlamaların miktarını arttırmaya yönelik izlediği stratejileri nelerdir?**

Işık Üniversitesi'nde üniversite dışı fonların sayısı ve miktarının artırılması için ana mekanizma Teknoloji Transfer Ofisi'nce (TTO) sağlanan desteklerdir. TTO, Işık Üniversitesi bünyesinde gerçekleştirilen tüm araştırma projelerinin sözleşme öncesi ve sonrası bütün işlemlerini/süreçlerini yürütür. Destek öncesi işlevler, araştırma fikrinin projelendirilmesinden, finansal kaynakların araştırılmasına, ilgili ortaklık ve işbirliklerinin kurulması, sürdürülmesine, sözleşme sürecinin yönetilmesine; destek sonrası işlevler ise desteğin ilgili birimler ile finansal koordinasyonuna yöneliktir. Araştırma projeleri için fon başvuru süreçlerinde program veya fikir özelinde birebir danışmanlık verilmekte, başvuru formu üzerinden odaklı toplantılar yapılmakta, kural-uygunluk kontrolü, bütçe-iş planı-mantıksal çerçeve oluşturma desteği, online sisteme giriş yardımı hizmeti verilmektedir. Araştırmaların projelendirilmesi konusunda yetkinliklerin artırılması kapsamında, hibe programlarına (TÜBİTAK, SANTEZ, H2020 yönelik eğitimler) düzenlenmesi söz konusudur. Yine sanayinin ArGe ihtiyaçlarının üniversitedeki akademik bilgi birikimi ile eşleştirilmesi, üniversitenin öncelikli teknoloji alanları ve tüm akademik uzmanlıklarının, sanayi kuruluşlarına tanıtılması da araştırma faaliyetlerinin niceliği ve niteliği açısından önem kazanmaktadır. Firmalar ile iletişimde oluşturulmuş olan "Araştırmacı Uzmanlık Alanları Rehberi" önemli rol oynamaktadır. Bu rehberde tüm öğretim üyelerimizin uzmanlık alanları bulunmaktadır. Böylelikle firmaların hangi öğretim üyesinin projelerinde yer alabileceğini kolaylıkla görmeleri mümkündür. Bölgedeki ArGe Merkezleri, teknolojiyi ilerletecek yeni buluş/süreçlerin oluşmasına odaklanacak ArGe proje ortaklığı türünde yani sanayinin üniversitede araştırma yapılmasını fonladığı projelerin de yaygınlaştırılmasında önemli görülmektedir. Bu nedenle, Ar-Ge merkezi olan firmalar ile organik bağın kurulması, ortak ArGe çalışmalarının ve işbirliği kültürünün yaratılmasına katkı amacı ziyaretler yapılmaktadır.

### **Kurum dışı fonları kullanmaları için araştırmacıları teşvik etmek üzere gerçekleştirilen**

## **faaliyetler nelerdir?**

Işık Üniversitesi'nin dış kaynaklardan sağladığı destekler, bütçesinin içinde küçük bir paya karşılık gelmektedir. Üniversite'nin güncellenmekte olan stratejik planında, bu oranın artırılması kedeflenmiştir.

**Kurumun dış kaynaklardan sağladığı destekler (proje desteği, bağış, sponsorluk vb.) stratejik hedeflerine ne oranda katkı sağlamaktadır?**

### **3. Kurumun Araştırma Kadrosu**

Araştırma kadrosu öğretim üyelerinden ve araştırma görevlilerinden oluşmaktadır. Işık Üniversitesi'ne personel alımının, birimlerin eğitim faaliyetlerini aksaksız yürütmenin yanında, araştırma konularının çeşitliliğini, ve çıktılarının verimliliğini sağlayacak şekilde yapılması esastır. Yeni işe alınacak öğretim üyelerinin üniversite birimlerinin öncelikli araştırma alanlarındaki deneyim ve yetkinlikleri, özgeçmişlerindeki faaliyetleri ve yayın etkinlikleri ile alanına göre mesleki etkinlikleri (sanat sergileri, mimarlık projeleri, meslekte deneyimleri vb.) bazında incelenerek değerlendirilmektedir. İşe alım sırasında, aday öğretim üyelerinin araştırma yetkinliği önce ilgili bölüm tarafından, daha sonra da ilgili Dekanlıklar ve Fakülte Yönetim Kurulları tarafından değerlendirilmektedir. Öğretim üyesi adaylarının, başvuru sürecinde tüm üniversiteye açık bir seminer vermeleri istenerek, araştırma konuları ve yetkinliklerinin geniş bir paydada değerlendirilmesi mümkün olmaktadır. Uygulanan seçici işe alım süreci sayesinde, Üniversite kadrosu ülkemizin ve dünyanın önde gelen üniversitelerinde eğitim görmüş kişilerden, araştırma etkin bir yapıda oluşturulmuştur.

Gerek işe alımlarda, gerekse atama ve yükseltmelerde öğretim üyelerinin araştırma çıktıları birer kriter olarak değerlendirilmektedir. Atama ve yükseltme kriterleri, YÖK tarafından aranan minimumların çoğunlukla oldukça üstündedir, ve Işık Üniversitesi Atama ve Yükseltme Esasları adı altında [http://www.isikun.edu.tr/i/content/1207\\_1\\_Atama-Esasları-2013\(EK-3\).pdf](http://www.isikun.edu.tr/i/content/1207_1_Atama-Esasları-2013(EK-3).pdf) adresinde duyurulmuştur. Doçentliğe yükseltmede Dr. Öğretim Üyesi kadrosuna atanma sonrası, Profesör atamalarında ise Doçentlik sonrası yayın sayıları dikkate alınmakta, bu sayede öğretim üyelerinin araştırma aktivitesinin sürekliliği sağlanmaktadır.

**Kurumda araştırma kadrosunun araştırma yetkinlikleri ve bu yetkinlikler bazında beklenen seviyeleri nasıl tanımlanmaktadır?**

2017 takvim yılı ve öncesinde, yıllık akademik faaliyet raporları ile, araştırma kadrosunun araştırma yetkinlikleri ile ilgili veri toplanmakta, ancak bu veriler yetkinlik düzeyinin öğretim elemanı bazında değerlendirilmesi için sistematik olarak kullanılmamaktaydı. 2018 takvim yılından itibaren Akademik Performans Değerlendirme ve Akademik Teşvik Yönergesi uyarınca, bu verileri yıllık bazda toplayacak, ölçecek ve değerlendirecek bir süreç tanımlanmıştır.

**Araştırma kadrosunun bu yetkinlikleri başarıma düzeyleri nasıl, hangi sıklıkta ve hangi yöntemlerle ölçülmektedir?**

Öğretim üyelerine ve araştırma görevlilerine üniversite tarafından sağlanan imkanlar, araştırma hedeflerine ulaşacak kadronun sürdürülebilirliği için en önemli parametre olarak ortaya çıkmaktadır. Bu konular, özellikle son yıllarda ülke çapında akademisyenlere sağlanan imkanlar ve yapılan iyileştirmeler dikkate alındığında, iyileştirmeye açıktır. Öte yandan, gerek öğretim üyelerine, gerekse araştırma görevlilerine sağlanan konferans destekleri, yayın teşvik ödülleri, ve

Bilimsel Araştırma Projesi (BAP) destekleri, araştırmayı cazip kılma ve kaliteli araştırmacıları kadroya dahil etme konularında olumlu etkiye sahip uygulamalarıdır.

Teknoloji Transfer Ofisi tarafından, araştırma destek programları hakkında yapılan bilgilendirme toplantıları ile Ar-Ge ihtiyacı olan firmalar ile öğretim elemanlarını bir araya getiren toplantılar, araştırma kadrosunun proje yürütme konusundaki yetkinliğini artırmaya yönelik faaliyetlerdir.

Araştırma kadrosunun önemli bir bölümünü oluşturan Araştırma Görevlileri konusunda ise hem yetkinlik hem de üniversitemizin araştırma öncelikleri açısından sürdürülebilirliğin sağlanmasında zorluklar bulunmaktadır. Araştırma görevlisi işe alma süreci merkezi sistemde yayımlanan ilana başvuranlar arasından değerlendirme ve seçim yapılması şeklinde ilerlemektedir. Yükseköğretim Kurulu tarafından belirlenen değerlendirme kriterlerine göre çoğu zaman Lisansüstü eğitimini başka yükseköğretim kurumunda sürdüren adayın araştırma konusunun, atandığı birimin araştırma öncelikli alanları ile örtüşmesi, atanan adayın yürütülen araştırmalar için gerekli yetkinliğe sahip olması sağlanamamaktadır.

Araştırma kadrosunun yetkinliğini geliştirmeleri için sağlanan imkanların yeterliliği ve etkisi, bugüne dek nicel olarak ölçülmemiştir. 2018 yılından itibaren uygulanmaya başlanacak Akademik Performans Değerlendirme Sistemi sayesinde, öğretim elemanlarının araştırma çıktılarının tamamının sistematik bir şekilde tek merkezde toplanması mümkün olacağından, sağlanan destek ve imkanların etkisini farklı çıktı türleri bazında yıllar arasındaki trendlere bakarak, nicel olarak değerlendirmek mümkün olacaktır.

**Araştırma kadrosunun araştırma yetkinliğini geliştirmesi için hangi olanaklar, imkanlar ve destekler bulunmaktadır? Bu destek ve imkanların yeterliliği ve etkililiği nasıl ölçülmekte ve sonuçları nasıl değerlendirilmektedir?**

Araştırmanın teşviği, çıktıların sürekliliğinin sağlanması için, 2017 yılının sonuna kadar yürürlükte kalan bir yayın teşvik ödülü mekanizması bulunmaktadır. 2018 itibarıyla bu daha kapsamlı bir Akademik Teşvik sistemi ile değiştirilmiştir. Yeni sistem, geniş katılımı, öğretim elemanlarının geri bildirimleri dikkate alınarak geliştirilmiştir. Daha önce yalnızca makale ve kitap bölümleri için verilen teşvikler, proje, patent, atıf, sanatsal faaliyetler, bildirimler gibi pek çok çıktıyı teşvik edecek şekilde genişletilmiştir. Teşviklerin yeterliliği ve etkililiğinin ölçümü, 2018 yılındaki çıktıların, önceki yılki çıktılar ile karşılaştırılması ile değerlendirilebilecektir.

**Araştırma kadrosu; araştırma, teknoloji geliştirme veya sanat faaliyetleri nasıl teşvik edilmektedir? Bu teşviklere nasıl karar verilmektedir? Sağlanan bu teşviklerin yeterliliği ve etkililiği nasıl ölçülmekte ve sonuçları nasıl değerlendirilmektedir?**

#### **4. Kurumun Araştırma Performansının İzlenmesi ve İyileştirilmesi**

Kurumun araştırma performansının verilere dayalı periyodik olarak ölçülebilmesi için her öğretim üyesi ve her Araştırma ve Uygulama Merkezi takvim yılı bazında Yıllık Faaliyet ve Performans raporu hazırlamaktadır. 2018 takvim yılı performansını değerlendirebilmek amacıyla ilk kez 2019 yılında uygulanmak üzere, üniversite öğretim elemanlarının de geri bildirimleri doğrultusunda katılımcı bir biçimde belirlenen, akademik performans değerlendirme ve akademik teşvik sistemi ile, araştırma performansının önceki yıllara göre çok daha detaylı olarak ölçülmesine yönelik bir süreç geliştirilmiştir. Bu sürece göre, değerlendirme gerek Fakülte Dekanlıkları, gerekse Rektörlük'e bağlı Akademik Performans Değerlendirme Komisyonu tarafından yapılacaktır. Kurumun araştırma performansı, için dikkate alınan başlıca ölçütlere örnekler, endekslere giren

hakemli ulusal ya da uluslararası dergilerde yayımlanan makale sayıları, bilimsel toplantılarda sunulan ve bildiriler kitabında yayımlanan bildiri sayıları, tüm eserlerine o takvim yılında verilen atıf sayısı, tamamlanan veya halen devam eden proje sayıları, ya da sergi / yarışma katılımı ve elde edilen ödül sayıları, patent sayıları olup, detaylı ölçütler kanıtlarda sunulmuştur. Bu yöntemle araştırma etkinlikleri sayısal olarak belirlenmekte ve değerlendirilmektedir.

### **Kurumun araştırma ve geliştirme faaliyetlerinin etkililik düzeyi/performansı nasıl ölçülmekte ve değerlendirilmektedir?**

Kurumun uyguladığı performans ölçme ve değerlendirme sistemi, araştırma çıktılarını temel alan URAP ve GYÜE gibi endekslerde yüksek sıralarda yer alma hedefine ulaşmak için tasarlanmış olup, bu hedeflere ulaşmadaki yeterlilik takip eden yıllardaki sıralamalarda Üniversitenin yeri ile ölçülecek, gerekli olması durumunda, performans değerlendirme kriterleri güncellenecek ya da özendirici yeni uygulamalar tasarlanacaktır.

### **Kurum, araştırma performansının kurumun hedeflerine ulaşmasındaki yeterliliğini nasıl gözden geçirmekte ve iyileştirilmesini sağlamaktadır?**

Yıllık faaliyet raporlarından edinilen yayınların başlıkları, yayımlandıkları dergi bilgileri, konferans bildirilerin başlıkları ve sunuldukları bilimsel toplantı bilgileri ya da katılınan sergi / yarışma bilgileri ve tamamlanan veya halen devam eden projeler hakkında ayrıntılı bilgiler Üniversitenin web sayfasında duyurulmaktadır. Ayrıca, üniversitenin performansına, araştırma performansını ölçen ve kamu ile paylaşılan endeksler aracılığıyla ulaşılabilmektedir.

### **Araştırma faaliyetlerine yönelik olarak yapılan değerlendirmelerin sonuçları nasıl yayımlanmaktadır?**

Araştırma faaliyetlerinin kuruma ekonomik katkısı, araştırma projeleri için proje bütçelerinden hareketle yıllık bazda hesaplanmaktadır. Kurum araştırma altyapısı için alınan dış destekler, kurum adına araştırma faaliyeti gösteren öğrencilere verilen burslar, kurum hisseleri, seyahat destekleri v.b. desteklerin toplanması ile yürütülen projelerin toplam katkısı bulunabilmektedir. Bu katkı, 2017 yılı için toplam bütçenin küçük bir bölümüne karşılık gelmekte olduğundan geliştirmesi gereken bir alan olarak değerlendirilmektedir.

Yürütülen projelerin çıktılarının, bölge ve ülke ekonomisine katkıları, ilgili çıktılarının dışa bağımlılığı gideren ya da rekabet avantajı sağlayan bir ürüne dönüşmesi durumunda ürünün bedeli üzerinden, faydalı modele dönüşmesi durumunda alınan patent sayısı üzerinden ölçülebilmektedir. Bu boyutta katkılara örnek olarak OPAM bünyesinde yürütülen proje ve çıktıları verilebilir.

### **Kurum, bölge, ülke ve dünya ekonomisine katkısı nasıl ölçülmektedir? Bu katkıların yeterliliği nasıl değerlendirilmektedir?**

Araştırmaların bölge, ülke ve dünya ekonomisine katkı düzeyi araştırma sonuçları ticarileştiğinde ölçülebilir. Şimdiye kadar, kurum çapında bu katkıyı hesaplamaya yönelik bir çalışma yapılmamıştır. Öte yandan, firmalar ile ortak olarak yürütülen destekli araştırma projeleri, ve danışmanlıklar sonucunda ürüne ve dolayısıyla ülke ekonomisine katkıya dönüşen faaliyetler bulunmaktadır. Uygulamaya dönük araştırma faaliyetlerin artırılması, kurumun stratejik hedefleri arasında olup, kurum performansı bu alanda gelişmeye açıktır.

### **Kurum, bölge, ülke ve dünya ekonomisine nasıl katkılar sağlamaktadır (Ranking sistemleri-**

## 5. YÖNETİM SİSTEMİ

### 1. Yönetim ve İdari Birimlerin Yapısı

İşık Üniversitesi diğer vakıf üniversiteleri gibi 2547 sayılı Yükseköğretim Yasası, 2914 sayılı Yüksek Öğretim Personel Kanunu ve 2809 sayılı Yükseköğretim Kurumları Teşkilatı Kanunu ve ilgili yönetmelikler çerçevesinde yönetilmektedir. En yüksek karar organı mütevelli heyetidir. Mütevelli heyeti mali konularda, yeni fakülte, bölüm açılması gibi stratejik konularda son karar mercidir. Diğer konularda ise daha çok bir gözetim görevini yerine getirmektedir. Mütevelli heyeti rektörü dört yıllığına seçer. Rektör mütevelli heyetinin doğal üyesidir.

Mevcut yönetim modelinde akademik ve idari karar verme yetkileri Senato ve Üniversite Yönetim Kurulu arasında paylaştırılmıştır.

Rektör yetkilerini üniversitenin Rektör Yardımcılarıyla paylaşmaktadır. Benzer şekilde akademik birimlerdeki yapılanma da 2547 sayılı yasa da tanımlandığı gibi: Dekan/Müdür, Fakülte/Enstitü/Yüksekokul Kurulu ve Fakülte/Enstitü/ Yüksekokul Yönetim Kurulundan oluşmaktadır. İdari yapılanmada ise başta bir Genel Sekreter, Genel Sekreter Yardımcıları, Daire Başkanlıkları, Müdürler, Uzmanlar ve diğer görevliler bulunmaktadır. Her birimde üst yöneticiye bağlı olan bir fakülte sekreteri, enstitü veya yüksekokul sekreteri bulunmaktadır. Halen uygulanan bu model daha çok merkezi / hiyerarşik bir yönetim sistemi olarak değerlendirilebilir. Akademik alanda anabilim dalı / bölümden başlayan karar süreci senatoda bitmektedir. İdari ve mali konularda süreç mütevelli heyet kararlarıyla sonuçlanmaktadır.

İdari ve destek birimleri Rektör, Rektör Yardımcıları veya Genel Sekretere doğrudan bağlıdır. Yapı İşleri, Mali İşler gibi Daire Başkanlıkları Genel Sekreterliğe, Kurumsal İletişim ve Tanıtım, Uluslararası Eğitim ve TTO, gibi birimler rektöre veya yardımcısına bağlıdır.

İş modeli ve iş süreçlerinin mevcut yapısının iyileştirilmesinin gerekliliği, yeni stratejik plan hazırlık çalışmalarında da ortaya çıkmıştır ve bu süreçlerin tanımlanıp belirlenmesi için düzenlemeler yapılmaktadır. Diğer taraftan Üniversitemiz girişimci bir üniversite yönetimine geçmek için çalışmalar içinde olduğundan, daha adem-i merkeziyetçi, alt birimlerin de daha fazla idari ve mali yetkileri olacağı bir yapılanma hedeflenmektedir.

### **Kurumun, eğitim-öğretim, araştırma-geliştirme, toplumsal katkı süreçlerinin yönetimi dâhil olmak üzere yönetim ve idari yapısı nasıldır?**

İç kontrol standartları uyum eylem planıyla ilgili çalışmalar devam etmektedir. Bu çalışmalarda kamu kurumları iç kontrol standartlarına uyum esas alınmaktadır. İlk aşamada iç kontrol standartları oluşturulmakta ve stratejide belirlenen eylem planları çerçevesinde ele alınmaktadır. Halen mali açıdan sorumlu bir iç denetim birimi mevcuttur. Diğer yönetim birimlerini de içeren eylem planlarının yapılması için hazırlıklar yapılmaktadır.

### **İç kontrol eylem planı hazırlama süreci nasıldır? Bu eylem planlarının izlenmesi ve değerlendirilmesi süreçleri nasıl yürütülmektedir?**

Mütevelli heyeti mali konularda, özellikle bütçenin, ücretlerin ve kontenjanların belirlenmesinde ve yeni fakülte, bölüm açılması gibi stratejik konularda son karar mercidir. Diğer konularda ise daha çok bir gözetim görevini yerine getirmektedir. Eğitim-öğretim ve araştırmanın yürütülmesinde



müdahil olmamaktadır.

**Vakıf yükseköğretim kurumlarında Mütevelli Heyeti ile Yönetim Kurulu (Senato) arasında yetki dağılımı nasıldır? Akademik ve İdari konulardaki yetki kullanma ve karar alma dengesi nasıl gözetilmektedir?**

## **2. Kaynakların Yönetimi**

İnsan Kaynakları Bölümünün en önemli amaçlarından biri "İyi İnsan İyi Gelecek" misyonu ile eğitim sektöründe çağdaş ve yenilikçi yaklaşımları ile farklılık yaratan Üniversitemizin strateji ve hedefleri doğrultusunda devamlı dinamik ve değişime açık örgütlenme yapısında doğru işgücünü oluşturup insan kaynağına en etkin ve verimli şekilde profesyonel gelişim ve kariyer fırsatları sunarak geleceğini Işık Üniversitesi'nde görmesini sağlamak. Diğeri ise Üniversitemizde görevlendirilecek tam ve yarı zamanlı akademik kadro çalışanlarımız ve idari kadro çalışanlarımızla ilgili her türlü özlük işlerini mevcut kanun, ilgili tüzük, yönetmelik ve uygulama esasları doğrultusunda yürütmek ve takip etmektir.

**İnsan kaynaklarının yönetimi nasıl ve ne kadar etkin olarak gerçekleştirilmektedir?**

Üniversitemiz işe alım politikasında, Üniversitenin strateji ve hedefleri ile aynı doğrultuda yol alarak takım oyuncusu olarak çalışacak adayları Işık Üniversitesi ailesine kazandırmayı hedeflemektedir.

İnsan Kaynakları planlaması İnsan Kaynakları bölümü koordinasyonunda Üniversite'nin stratejik ve yıllık hedefleri doğrultusunda idari bölüm yöneticileri ve dekanlıklar tarafından öngörülen tüm pozisyonlar değerlendirilerek hazırlanır. Mütevelli Heyetimiz ve Rektörümüz tarafından onaylanan yıllık insan kaynakları planlamasındaki pozisyonlar için işe alım süreci başlatılır.

Üniversitemiz açık olan idari pozisyonlar için iş başvurularını Kariyer.net aracılığı ile kabul etmektedir. Akademik başvurular web sayfamızdaki ilgi linkten kabul edilmekte ve fakültelerin işe alma komiteleri tarafından değerlendirilmektedir.

**Kurum, işe alınan/atanan personelinin (alındığı alanla ilgili olarak) gerekli yetkinliğe sahip olmasını nasıl güvence altına almaktadır?**

Işık Üniversitesi çalışanlarının yetkinliklerinin ve performansının geliştirilmesine önem verir ve bu amaçla katılımcı, objektif ve şeffaf bir performans geliştirme yaklaşımı uygulamayı hedefler. Performans geliştirme sistemi ücret artışlarına, gelişim ve kariyer olanaklarına baz teşkil eder.

Ücret ve ek haklar her yıl gözden geçirilir ve hem idari hem de akademik çalışanlar için piyasa araştırmaları takip edilir. Çalışanlarımız, kişisel gelişime, üretkenliğe ve yüksek performansa teşvik edilir. Ücret sürecinde, ücretle birlikte ek haklara, çalışma koşullarına ve sosyal olanaklara bir bütün olarak bakılır ve çalışanlarının yaşam kalitesini yükseltmeye yönelik özel sağlık sigortası, eğitime destek gibi çeşitli olanaklar sağlamaya çalışılır. İdari çalışanlarımızın Üniversitemizin yüksek lisans, doktora programlarına programın akademik koşullarını yerine getirebilmeleri doğrultusunda gerçekleştirmelerine destek olunur. Çalışanlarımızın geleceği kadar çocuklarının da geleceği mutluluğu önemli olup çalışanlarımızın çocuklarına FMV Işık Okullarının okul öncesi, ilk ve orta öğretim aşamalarında indirimli faydalanmalarına olanak sağlanır.

Işık Üniversitesi, çalışanlarının gelişimini, çalışanların performans gelişimleri, bireysel ihtiyaçları ve kurumun gelecekteki ihtiyaçları doğrultusunda gerekli yetkinlikleri oluşturma ve geliştirmeye yönelik eğitimlerle, akademik ve idari kadronun iletişimini ve motivasyonunu artırıcı, birlikteliğini sağlayıcı organizasyonlar planlayarak uygulamaya alarak sürekli kılmayı hedeflemektedir.

Üniversitemizin önemli başarılarına imza atmasında uygulayacağımız insan kaynakları sistemlerinin yapılandırılmasında; Özgün araştırmalarla bilime katkıda bulunan, Öğrenci odaklı, evrensel gelişim ve değişimleri eğitim sistemine yansıtabilen, çağdaş eğitim teknik ve yöntemlerini kullanarak eğitim veren, sosyal sorumluluk ve çevre bilincini ön planda tutarak, toplum gereksinimlerine yanıt veren etkinliklerde bulunan, öğrencileri, velileri, kamu ve özel iş dünyası ile iletişimi kuvvetli, dünyaya açık, çağdaş, yenilikçi, birbirine saygılı, toplumsal sorunlara duyarlı, ekip ruhuna sahip, çalışanların memnuniyetini gözeten bir üniversite olmak için “Önce İnsan” esas olacaktır.

### **İdari ve destek birimlerinde görev alan personelin eğitim ve liyakatlerinin üstlendikleri görevlerle uyumunu sağlamak üzere tanımlı süreçler nelerdir?**

Halen uygulanan bütçe sistemi geleneksel yaklaşımlarla düzenlenmektedir. Her bölüm / birim ihtiyacını belirtmekte ve fakülte / enstitü / yüksekokul düzeyinde bütçe taslağı ortaya çıkmaktadır. Rektörlük ve mütevelli heyeti ise bütçeyi kesinleştirmektedir. Harcamalar dekan/ müdürün yazısıyla başlatılmakta, iç denetçinin bütçeye uygunluğu onaylamasıyla, rektör onayına gitmektedir.

İhtiyaçların belirlenmesinde ve bütçenin yapılmasında nesnel kıstaslar mevcut olup, ilgili birimlerden gelen talepler, hali hazırda mevcut olan sözleşmeler referans alınarak oluşturulmaktadır. Ayrıca yatırım kalemleri de Mütevelli Heyeti kararıyla gerçekleştirilmektedir.

Mevcut bütçeleme yönteminin analitik niteliğinin geliştirilmesiyle herhangi bir birimin gelir ve giderlerini ekonomik anlamda ölçmek ve yatırımların ekonomik maliyet ve getirilerini tahmin etmek kolaylaşacaktır. Nitekim lisans programları arasında bir ücret farklılaşması olmaması nedeniyle çok laboratuvar kullanan veya çok talebi olan bir program ile sabit harcamaları düşük olan veya talebi düşük olan bir programın eğitim ücretleri eşit düzeyde tutulmaktaydı. Nitekim 2017 yılında başlayan çalışmalarla maliyetlerin hesaplanmasında yeni adımlar atılmış ve marjinal da olsa programlar arası ücret farklılaşması başlatılmıştır. Böylece programların ekonomik maliyet ve getirilerini hesaplamak daha kolaylaşacaktır.

Stratejik plan görüşmelerinde mevcut sistemin geliştirilmesi gereği ortaya çıkmıştır. Yeni stratejik planla birlikte kaynakların dağıtımında girdiler kadar çıktılar da göz önünde bulundurulacaktır, diğer bir deyişle başarı (performans) tabanlı bir sisteme dönüşüme yönelik çalışmalar ele alınmaktadır.

Yeni stratejik planda mali kaynakların etkin yönetimi yanında yeni kaynakların yaratılması ve Üniversitenin sadece öğrenci ücretlerine ve Vakfın yardımlarına bağlı olmaması hedeflenmektedir. Bu alandaki çalışmaları yönlendirecek ve yönetecek Rektörlüğe bağlı bir “Kaynak Geliştirme Ofisi” kurulması düşünülmektedir.

### **Mali kaynakların yönetimi nasıl ve ne kadar etkin olarak gerçekleştirilmektedir?**

Taşınır ve taşınmaz kaynakların yönetimi Mütevelli Heyetinin gözetiminde mümkün olduğunca risk almadan etkin bir biçimde yürütülmektedir.

### **Taşınır ve taşınmaz kaynakların yönetimi nasıl ve ne kadar etkin olarak gerçekleştirilmektedir?**

## **3. Bilgi Yönetimi Sistemi**

Işık Üniversitesindeki eğitim ve öğretimle ilgili ana bilgi sistemi Campus-On-Line diye adlandırılmış, Öğrenci İşleri Daire Başkanlığı tarafından yönetilen sistemdir. Campus-On-Line, 2001 yılından beri verilen tüm dersleri, o dersleri alan öğrencilerin listesini, aldıkları notları, ders bazında, program bazında başarı oranları ve gelişimini raporlama olanaklarına sahiptir. Herhangi bir öğrenci hakkında yetkili kişi (dekan, bölüm başkanı, danışman, fakülte sekreteri) bilgilere (mezun olduğu lise, aldığı dersler ve başarı durumu gibi) ulaşabilir. Öğrencilerin demografik bilgileri hakkında raporlama olanağı yoktur. Campus-On-Line sisteminde mezunların sadece isimleri ve diploma ekleri yer almaktadır. Yeni kurulan kariyer ofisi ve mezunlar derneği ile birlikte bir bilgi sistemi oluşturulmasına çalışılmaktadır, ancak henüz kullanıma açılmamıştır. Campus-On-Line sistemi yanında Course-On-Line sistemi kullanılmaktadır. Bu sistem öğretim üyesinin verdiği dersler ve öğrenciler arasındaki bilgi akışını sağlamaktadır. Bu iki sistem eğitim ve öğretim faaliyetleri için yeterlidir. Diğer taraftan Ar-Ge faaliyetleri ile akademik ve idari personeli kapsayan raporlama yapabilecek yeterli bir bilgi sistemi henüz yoktur. Ancak yeni stratejik planla birlikte oluşturulması düşünülmektedir. Özellikle kurulması düşünülen ERP için kapsamlı bir bilgi yönetim sistemine ihtiyaç olduğu bilinmektedir.

### **Kurumun her türlü faaliyeti ve süreçlerine ilişkin verileri toplamak, analiz etmek ve raporlamak üzere kullandığı bilgi yönetim nasıl işletilmektedir?**

Eğitim ve öğretim göstergeleri Campus-On-Line sistemi kayıtlarından toplanabilmektedir. Diğer bilgiler ilgili birimler tarafından derlenmektedir. Yapılan anketlerin bir kısmı çevrim içi yapılırken bazıları da yüz yüze görüşmelerle gerçekleştirilmektedir. Toplanan bilgiler KIDR içinde verilmektedir. Işık Üniversitesi Kalite Güvencesi Birimi internet sitesi oluşturulduğunda bilgilerin burada paylaşılması planlanmıştır. Henüz bilgi yönetim sistemi kalite yönetim sistemi entegre değildir.

İdari birimler kendi iş tanımlarına uygun bağımsız yazılımlarla izleme işlemlerini gerçekleştirmektedir.

### **Kurumun izlemesi gereken anahtar performans göstergelerinin değerleri nasıl toplanmakta ve paylaşılmaktadır? Bilgi Yönetim Sistemi nasıl desteklemektedir?**

Mevcut bilgi sistemi eğitim ve öğretim alanında yeterli bir destek sağlamaktadır. Diğer alanlarda geliştirilmeye açık yönler vardır. Önceki maddede belirtildiği gibi henüz Kalite Güvencesi birimi web sitesi ile mevcut bilgi sistemimiz arasında ilişki kurulmamıştır. Ancak bu yönde çalışmalar ilerlemektedir.

### **Kurumda kullanılan bilgi sistemi, başta kalite yönetim süreçleri olmak üzere diğer tüm süreçleri nasıl desteklemektedir?**

Belirli bir takvim oluşturulmasına çalışılmaktadır.

### **Kurumsal iç ve dış değerlendirme sürecine yönelik bilgiler önceden planlanmış ve ilan edilmiş sıklıkta toplanmakta mıdır?**

Bilgiler, Kişisel Verilerin Korunması Kanunu ve ilgili yönetmelikler çerçevesinde korunmaktadır. Campus-On-Line sistemindeki verilere şifreyle girilebilir ve her kullanıcının görebileceği bilgiler yetki düzeyine göre değişmektedir.

### **Toplanan verilerin güvenliği ve gizliliği ve güvenilirliği nasıl sağlanmakta ve güvence altına alınmaktadır?**

Genelde tüm bilgiler ilgili birimlerde tutulmaktadır. Fakültelerde, rektörlükte, öğrenci işlerinde, genel sekreterlikte ve bağlı birimlerde değişik düzeyde bilgiler toplanmaktadır. Yazı işleri arşivleri, birimde bulunan dosyalama yazılımları ile taranabilmekte, istenen bilgiler sorgulanabilmektedir.

2018 yılında geçilmesi düşünülen elektronik bilgi yönetim sistemi ve elektronik imza uygulaması ile en azından tüm resmi yazışmalar ve ilgili süreç elektronik ortamda tutulacaktır.

**Kurumsal hafızayı korumak ve sürdürülebilirliğini güvence altına almak üzere nasıl uygulamalar yapılmaktadır?**

#### **4. Kurum Dışından Tedarik Edilen Hizmetlerin Kalitesi**

Esas itibarıyla taşıma, güvenlik, temizlik ve yemek hizmetleri kurum dışından temin edilmektedir. Bu hizmetler yönetmelikler çerçevesinde belirlenen ihale ve pazarlıklarla önceki deneyimler dikkate alınarak satın alınmaktadır.

Bu hizmetlerin önemli bir kısmı öğrenci yurtlarının da bulunduğu Şile yerleşkesinde verildiği için özel önem arz etmektedir. İhale şartnamelerinde öncelik kazanan şartlar alınacak hizmetin niteliği ve kalitesi olmaktadır. Uygulama aşamasında maliyet ile kalite arasında kaçınılmaz olarak bir denge kurulmaktadır.

**Kurum dışından alınan idari ve/veya destek hizmetlerinin tedarik sürecine ilişkin kriterler nelerdir?**

Genel sekreterliğe bağlı ilgili birimler veya rektörlükçe oluşturulmuş geçici komisyonlar periodik olarak inceleme ve denetimlerde bulunmaktadır. Gerekğinde hizmeti sunan birime ceza kesilebilmektedir. Ayrıca üniversitenin herhangi bir elemanı veya öğrencisi bu hizmetlerden varsa şikayetini veya görüşlerini Hizmet Yönetim Sistemi sayfasından bir elektronik form vasıtasıyla doğrudan genel sekreterliğe bildirebilmektedir.

Öğrencilere yemek hizmeti sağlayan farklı işletmeler arasında belirli bir rekabet düzeyinin olmasına dikkat edilmektedir.

Destek Hizmetleri birimi, genel olarak kalite düzeyinin denetlenmesi konusunda koordinatör rolünü üstlenmektedir.

**Kurum dışından alınan bu hizmetlerin uygunluğu ve kalitesi nasıl sağlanmakta ve sürekliliği nasıl güvence altına alınmaktadır?**

#### **5. Yönetimin Etkinliği ve Hesap Verebilirliği, Kamuoyunu Bilgilendirme**

Kamuoyunu bilgilendirmek amacı ile Üniversite web sayfası ve diğer sanal ortamlar yoğun olarak kullanılmaktadır. Bu ortamlarda sözü edilen faaliyetlerin tümü hakkında bilgilendirme yapılmaktadır. Web sayfasının içeriklerinin yönetimi, ilgili birimler ve Kurumsal İletişim Direktörlüğü tarafından yapılmaktadır.

**Kurum, topluma karşı sorumluluğunun gereği olarak, eğitim-öğretim, araştırma-geliştirme faaliyetlerini de içerecek şekilde tüm faaliyetleri ile ilgili güncel verileri kamuoyuyla nasıl ve hangi ortamlarda paylaşmaktadır?**

Kamuoyu ile hangi bilgilerin kimler tarafından ne zaman paylaşılacağı belirlenmiştir. Örneğin web sayfasında bölümün değiştirebileceği veya dekanlığın veya web sorumlusunun müdahale edebileceği yerler bilinmektedir. Yine aynı biçimde bilginin ulaşacağı alan genişledikçe bilginin geçtiği iç süzgeç sayısı artmaktadır. Kurumsal İletişim Direktörlüğü koordinatör olarak görev yapmaktadır.

**Kurum, kamuoyuna sunduğu bilgilerin tarafsızlığını ve nesnellliğini nasıl güvence altına almaktadır?**

Bu alanda özel bir çalışma yoktur.

**Kurum yöneticilerinin liderlik özellikleri nasıl ölçülmekte ve izlenmektedir? Bu yetkinliklerin geliştirilmesi için ne gibi uygulamalar yapılmaktadır?**

Oluşturulmaya çalışılan kalite güvence sisteminin yöneticilerin ve genel olarak yönetimin başarısını ölçüp, izlenmesine olanak sağlayacağı düşünülmektedir. Halen mevcut sistem bu alanda yetersizdir; nitekim mevcut yapı, yönetim ve idarenin ancak mütevelli heyet ve YÖK düzeyinde hesap verebilirliğini tanımıştır.

**Kurumun hesap verebilirlik ve şeffaflık konusunda izlediği politikası ve uygulamaları nelerdir?**

## 6. SONUÇ VE DEĞERLENDİRME

Kurumda 2017 yılı içindeki iyileştirmeler şu şekilde özetlenebilir.

1. 2017 yılı boyunca gerçekleşen yönetsel değişimler boyunca, kurumun yönetsel iş akışlarının kurumsallaşmaya katkısı daha da iyi anlaşılmış, bu kapsamda Strateji ve İş Geliştirme Daire Başkanlığı kurularak, iş analizleri ve tanımları çalışmalarına başlanmıştır. Bu çalışmalar halen devam etmektedir.
2. Akademisyenlerin araştırma, eğitim ve topluma hizmet alanlarındaki katkılarını kurum hedeflerine yönelik şekillendirebilmek için, Akademik Performans ve Teşvik Yönergesi yapılmış ve 2018 başı itibari ile uygulamaya geçilmiştir. Yönerge kapsamındaki ilk değerlendirmeler 2019 yılı başında yapılacaktır.
3. Kurum hedeflerine yönelik performans dayalı değerlendirme yönteminin, idari çalışanlar için de uygulanmasına yönelik çalışmalar başlamıştır.
4. Kurumun tüm mevzuatının gözden geçirilmesi için bir takvim yapılmış, buna bağlı olarak ilgili komisyonlar ve birimler çalışmalarına başlamıştır. Güncellenen mevzuat senato ve mütevelli onaylarından sonra merkezi bir web alanında ilan edilmektedir.
5. Akredite programların yaygınlaşması için bölümler teşvik edilmiş, akreditasyona başvurabilecek programların tespiti çalışmalarına başlanmıştır.
6. Kontenjan belirlemesi için tüm bölüm başkanlarının ve dekanların katılımı ile çalıştay yapılmış, kontenjan belirlenmesi rasyonel temellere dayandırılmıştır.
7. Uluslararası öğrenci sayılarını artırmak için çalışmalar yapılmıştır.
8. Şile ve Maslak kampüslerinde bulunan 150 network cihazları yenileri ile değiştirilmiş ve iç network hızlandırılmıştır. Kesintisiz internet hizmeti vermeye başlanmıştır. Ayrıca iki kampüste 430 adet erişim noktası kablosuz internet hizmeti vermeye başlanmıştır. Ayrıca sistem donanımlarına alınan yeni serverlar ile verilen hizmetlerin hızı ve güvenliği artırılmış

durumdadır. Benzer bir çalışma 2018 yılı içinde, telefon altyapısının iyileştirilmesi için de yapılacaktır.

9. Kurum dışından temin edilen: taşıma ve yemek hizmetlerinin ihaleleri yeni şartnamelerle yenilenmiştir.

Bir dahaki dönemde yapılması planlanan iyileştirme çalışmaları şu şekilde sıralanabilir.

1. Tüm mevzuatın gözden geçirilip güncelleme çalışmalarının bitirilmesi
2. Kapsamlı bir iç denetim mekanizmasının, tüm süreçlere yaygınlaştırılması
3. Öğrenci Dekanlığı biriminin kurulması
4. Kalite süreçlerini merkezi olarak yürütecek bir Kalite Birimi'nin kurulması
5. ArGe süreçlerini planlı ve görünür hale getirmek için, TTO tarafından bir araştırma kataloğu hazırlanması
6. Tüm web sayfasının, bilgiye ulaşmayı kolaylaştıracak şekilde yenilenmesi
7. EBYS sistemine geçilerek yazışma için izlenebilir, etkin bir ortamın kullanılmaya başlaması.
8. Öğrenci işleri yazılımının kurum içindeki çalışmalar ile yenilenmesi
9. Kurum içi duyurular için bir sistem belirlenip uygulanmaya konulması
10. Işık Üniversitesi yayınlarının aktif hale getirilerek, daha fazla yayın yapılması
11. Kampüslerin alt yapılarının iyileştirilmesi
12. Uygulamaya dönük araştırma çıktılarının artırmak için TTO çalışmalarının kapsamının genişletilmesi
13. Müfredat geliştirilmesi için standart prosedürlerin ve veri formatlarının belirlenmesi
14. Uzaktan eğitim altyapısının yenilenerek etkinleştirilmesi