

KURUM İÇ DEĞERLENDİRME RAPORU

DEMİROĞLU BİLİM ÜNİVERSİTESİ

2018

1. KURUMSAL BİLGİLER

1.1. İletişim Bilgileri

T.C. Demirođlu Bilim Üniversitesi Rektörlüğü
Demirođlu Bilim Üniversitesi Kalite Komisyon Başkanı: Prof. Dr. Çavlan ÇİFTÇİ, Rektör
Adres: Büyükdere Cad. No:120/1 34394 Esentepe Şişli / İstanbul
Telefon: +90 (212) 213 64 83 pbx
Faks: +90 (212) 213 92 07
E-posta: info@demiroglu.bilim.edu.tr

1.2. Tarihsel Gelişimi

Üniversitemiz 28 Mart 2006 tarih ve 26122 sayılı Resmi Gazete’ de yayımlanan 5475 no’lu kanunla İstanbul’ da Türk Kardiyoloji Vakfı tarafından 2547 sayılı Yükseköğretim Kanunu’nun Vakıf Yükseköğretim Kurumlarına ilişkin hükümlerine tabii ve kamu tüzel kişiliğine sahip olmak üzere T.C. İstanbul Bilim Üniversitesi adıyla kurulmuştur.

Bu üniversite; Kadir Has Üniversitesi’ne bağlı olan Tıp Fakültesi, Florence Nightingale Hastanesi Hemşirelik Yüksekokulu, Sağlık Hizmetleri Meslek Yüksekokulu ile Sağlık Bilimleri Enstitüsü’nde halen öğrenimlerini sürdüren öğrenciler ile bu Yükseköğretim Kurumlarının öğretim elemanı ve mal varlığı, bu kanunla Türk Kardiyoloji Vakfı tarafından İstanbul’da kurulan T.C. İstanbul Bilim Üniversitesi’ne devredilmiştir.

Tıp Fakültemiz 1998-1999 Eğitim-Öğretim yılında eğitime başlamış, Fen Edebiyat Fakültesi 2007-2008 Eğitim-Öğretim yılında eğitime başlamış, Sağlık Yüksekokulumuz 2008-2009 Eğitim-Öğretim yılında eğitim başlamış olup 16.02.2018 tarihinde kapatılarak Sağlık Bilimleri Fakültesi kurulmuş, Sağlık Bilimleri Enstitüsü 2000-2001 Eğitim-Öğretim yılında eğitim başlamış, Sosyal Bilimleri Enstitüsü 2011-2012 Eğitim-Öğretim yılında eğitime başlamış, Florence Nightingale Hastanesi Hemşirelik Yüksekokulu 1999-2000 Eğitim-Öğretim yılında eğitime başlamış, Sağlık Hizmetleri Meslek Yüksekokulu 1999-2000 Eğitim-Öğretim yılında eğitime başlamıştır.

Üniversitemiz Türkiye’nin ilk Sağlık Üniversitesi olarak kurulmuş olup, 30 yıllık bir hastane geleneğinin mirasçısı olan Tıp Fakültemiz Ülkemizin en seçkin Tıp Fakülteleri arasında sayılmaktadır. Ayrıca toplum sağlığı için gerekli olan tüm personeli yetiştiren Tıp Fakültesi, Fen-Edebiyat Fakültesi (Psikoloji, Moleküler Biyoloji ve Genetik), Sağlık Bilimleri Fakültesi (Fizyoterapi ve Rehabilitasyon, Beslenme ve Diyetetik, Ebelik, Sağlık Yönetimi), Florence Nightingale Hastanesi Hemşirelik Yüksekokulu, Sağlık Bilimleri Enstitüsü ve Sosyal Bilimler Enstitüsü ile Sağlık Hizmetleri Meslek Yüksekokulumuzu (İlk ve Acil Yardım, Tıbbi Görüntüleme Teknikleri, Anestezi, Ameliyathane Hizmetleri, Tıbbi Laboratuvar Teknikleri, Tıbbi Dokümantasyon ve Sekreterlik, Sağlık Kurumları İşletmeciliği, Fizyoterapi Teknikleri, Evde Hasta Bakımı, Yaşlı Bakımı ve Diyaliz Programlarıyla) sağlık alanında her yıl bilinçli ve nitelikli öğrenciler tarafından öncelikli tercih edilmektedir.

Üniversitemiz yüklenmiş olduğu bu önemli misyonun bilincinde olarak geçmişte olduğu gibi, gelecekte de teorik bilgiyi 30 yılı aşkın Florence Nightingale Hastaneleri deneyimiyle uygulamalı eğitimle birleştirerek ülkemizin ihtiyaç duyduğu sağlık insan gücünü yetiştirmek konusunda öncüler arasında yer almayı hedeflemektedir.

Üniversitemizin adı 18 Ocak 2019 tarih ve 30659 sayılı Resmi Gazetede yayımlanan 7161 sayılı “Vergi Kanunları ile Bazı Kanun ve Kanun Hükmünde Kararnamelerde Değişiklik Yapılmasına Dair Kanun” ile **T.C. Demirođlu Bilim Üniversitesi** olarak değişmiştir.

Özet Bilgilerle

Demirođlu Bilim Üniversitesi

Kuruluş Tarihi: 2006	Basılı Kitap Sayısı: 14.568
Akademik Birim Sayısı: 7 (3 Fakülte, 2 Enstitü, 1 YO, 1 MYO)	E-Kitap Sayısı: 205.466
Toplam Öğrenci Sayısı: 2.486	Kütüphane Alanı: 622 m ²
Kadro lu Öğretim Elemanı Sayısı: 218	Öğrenci Başına Düşen Toplam Alan: 33,58 m ²
Kadro lu Öğretim Üyesi Sayısı: 185	Tam Bursluluk Oranı: %25
Kadro lu Öğretim Elemanı Başına Düşen Öğrenci Sayısı: 11,4	Öğrenci Başına Cari Gider: 30.407,28 TL
Kadro lu Öğretim Üyesi Başına Düşen Öğrenci Sayısı: 13,4	Öğrenci Gelirinin Toplam Gelire Katkısı: %54

1.3 Misyonu, Vizyonu, Deđerleri ve Hedefleri

Misyonumuz; çağdaş bilimin gösterdiği yolda ilerleyen, ülkesine ve insanlığa hizmeti görev edinmiş toplum refahını ön planda tutan, hayatı kolaylaştıran, etik deđerleri önemseyen, insan ögesini ön plana çıkaran, çevreye duyarlı, kültürel deđerlere önem veren, işbirlikleri kuran, topluma yüksek kalitede deđer kazandıran, kişisel ve mesleki alanda kendini yenilemeye eğilimli bireyler yetiştirerek, sađlık insan gücünün oluşmasına katkıda bulunmaktadır.

Vizyonumuz; ulusal ve uluslararası platformda kendini kanıtlamış eğitim kadromuzla verdiğimiz eğitimin bilimselliđi ve kalitesi ile sađlık eğitiminde tercih edilen prestijli bir üniversite olmak, sađlık alanında uluslararası nitelikte kaliteli eğitim ile toplumun gereksinimi olan araştırmacı, yaratıcı, özgün, kendine güvenen ve girişimci öğrenciler yetiştirmek, öğrenci ve öğretim üyeleri ile birlikte araştırma ve eğitim alanları yaratmak ve toplumun yaşam boyu eğitimini sađlayan ortamı

Temel Deđerlerimiz

- Sađlık alanında en iyi düzeyde hizmet sunabilmek,
- İletişime açık, işbirliği anlayışında olmak,
- Yenilikçi, yaratıcı ve destekleyici olmak,
- Çalışana ve öğrenciye güven duymak,
- Akademik özgürlüğü desteklemek,
- Sürekli mükemmelliğe ulaşmaya çalışmak,
- Etik ilkelere uymak,
- Çevreye saygılı ve güvenilir olmak,
- Toplumsal cinsiyet eşitliğine duyarlı olmak.

Hedeflerimiz; gençlerimizin kendilerine güvenen, sorgulayan, problem çözebilen ve çok kültürlülüğü benimseyen, hoşgörülü bireyler olarak sađlık alanında yetişmeleri ve ileri çalışma hayatlarında, gerek ulusal, gerek uluslararası arenada rahatlıkla yarışabilecekleri yeterli bilgi, deneyim ve donanım kazanmalarındır.

1.4 Eğitim-Öğretim Hizmeti Sunan Birimleri

Üniversitemiz 3 Fakülte, 2 Enstitü, 1 Yüksekokul, 1 Meslek Yüksekokulu, 3 Merkezi Araştırma Laboratuvarı, 7 Araştırma ve Uygulama Merkezi, 24 Önlisans Programı, 8 Lisans Programı, 11 Yüksek Lisans Programı ve 2 Doktora Programı ile Esentepe Merkez Kampüsü, Esentepe Yüksekokul Kampüsü ve Esentepe Hemşirelik Kampüsü ile Afiliye Özel Şişli Florence Nightingale

Hastanesi, Afiliye Özel İstanbul Florence Nightingale Hastanesi ile faaliyetlerini sürdürmektedir.

Lisans Programlarımız:

Fakülte:

- Tıp Fakültesi,
- Fen Edebiyat Fakültesi (Psikoloji, Moleküler Biyoloji ve Genetik),
- Sağlık Bilimleri Fakültesi (Beslenme ve Diyetetik, Ebelik, Fizyoterapi ve Rehabilitasyon, Sağlık Yönetimi)

Yüksekokul :

- Florence Nightingale Hastanesi Hemşirelik Yüksekokulu,

Ön Lisans Programlarımız:

**Sağlık Hizmetleri Meslek Yüksekokulu
Tıbbi Hizmetler ve Teknikler Bölümü**

- İlk ve Acil Yardım Programı
- İlk ve Acil Yardım Programı İ.Ö.
- Perfüzyon Teknikleri Programı
- Perfüzyon Teknikleri Programı İ.Ö.
- Tıbbi Görüntüleme Teknikleri Programı
- Tıbbi Görüntüleme Teknikleri Programı İ.Ö.
- Anestezi Programı
- Anestezi Programı İ.Ö.
- Tıbbi Laboratuvar Teknikleri Programı
- Tıbbi Laboratuvar Teknikleri Programı İ.Ö.
- Ameliyathane Hizmetleri Programı
- Ameliyathane Hizmetleri Programı İ.Ö.
- Fizyoterapi Programı
- Fizyoterapi Programı İ.Ö.
- Tıbbi Dokümantasyon ve Sekreterlik Programı
- Tıbbi Dokümantasyon ve Sekreterlik Programı İ.Ö.
- Diyaliz Programı
- Diyaliz Programı İ.Ö.
- Patoloji Laboratuvar Teknikleri Programı
- Patoloji Laboratuvar Teknikleri Programı İ.Ö.
- Nükleer Tıp Teknikleri Programı
- Nükleer Tıp Teknikleri Programı İ.Ö.

Yönetim ve Organizasyon Bölümü

- Sağlık Kurumları İşletmeciliği Programı
- Sağlık Kurumları İşletmeciliği Programı İ.Ö.

Sağlık Bakım Hizmetleri Bölümü

- Yaşlı Bakımı Programı
- Yaşlı Bakımı Programı İ.Ö.
- Evde Hasta Bakımı Programı
- Evde Hasta Bakımı Programı İ.Ö.

Lisansüstü Programlarımız:

Sağlık Bilimleri Enstitüsü Yüksek Lisans Programları

Hemşirelik Yüksek Lisans Programı,
Ebelik Yüksek Lisans Programı,
Fizyoterapi ve Rehabilitasyon Yüksek Lisans Programı
Biyokimya Ana Bilim Dalı Yüksek Lisans Programı
Tıbbi Biyoloji ve Genetik Ana Bilim Dalı Yüksek Lisans Programı
Histoloji ve Embriyoloji Ana Bilim Dalı Yüksek Lisans Programı
Organ ve Doku Koordinatörlüğü Eğitim Yüksek Lisans Programı.
Beslenme ve Diyetetik Yüksek Lisans Programı
Fizyoloji Anabilim Dalı Yüksek Lisans Programı
Halk Sağlığı Yüksek Lisans Programı
Sosyal Bilimler Enstitüsü Yüksek Lisans Programları
Psikoloji Yüksek Lisans Programı,
Uygulamalı Psikoloji Yüksek Lisans Programı,
Sağlık Kurumları Yöneticiliği Yüksek Lisans Programı

Doktora Programlarımız:

Sağlık Bilimleri Enstitüsü

Hemşirelik Doktora Programı.
Tıbbi Biyoloji ve Genetik Doktora Programı

1.5 Araştırma Faaliyetinin Yürütüldüğü Birimler

Demiroğlu Bilim Üniversitesi bünyesinde;

- Bilimsel Araştırma Projeleri (İBAPKO),
- Etik Kurul Başkanlığı,
- Teknoloji Transfer Ofisi (TTO)
- Deneysel Tıp ve Ar-Ge Laboratuvarı (DEHABİL-ARGE)
- Kurumsal Akademik Arşiv

Uygulama ve Araştırma Merkezleri;

- Down Sendromu Uygulama ve Araştırma Merkezi,
- Spina Bifida Uygulama ve Araştırma Merkezi,
- Kanser Uygulama ve Araştırma Merkezi,
- Diyabet Uygulama ve Araştırma Merkezi,
- Sürekli Eğitim Uygulama ve Araştırma Merkezi,
- Uzaktan Öğretim Uygulama ve Araştırma Merkezi,
- Organ ve Doku Nakli Uygulama ve Araştırma Merkezi,

Araştırma ve Uygulama Hastaneleri;

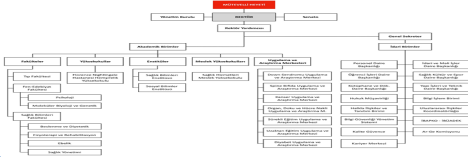
- Afiliye Özel Şişli Florence Nightingale Hastanesi,
- Afiliye Özel İstanbul Florence Nightingale Hastanesi

Üniversitemizin Çıkardığı Dergiler;

- Demiroğlu Bilim Üniversitesi Florence Nightingale Tıp Dergisi
- Demiroğlu Bilim Üniversitesi Florence Nightingale Transplantasyon Dergisi

1.6 Yükseköğretim Kurumunun Organizasyonel Şeması

Üniversitemizin organizasyonel yapısı aşağıdaki şemada sunulmuştur.,



2. KALİTE GÜVENCESİ SİSTEMİ

1. Kalite Politikası

T.C. Demiroğlu Bilim Üniversitesi, **EN ISO 9001:2015** standart şartları referans alınarak uygulamaya geçirilen Kalite Yönetim Sistemini, Destek Hizmetleri kapsamında yer alan tüm faaliyetler için uygulamaya koymuştur. Uygulama Ön Lisans, Lisans ve Lisans Üstü eğitim hizmetlerini kapsar. T.C Demiroğlu Bilim Üniversitesi Rektörlüğü'ne bağlı birimlerde uygulamaya geçirilen **Kalite Yönetim Sistemi**, aşağıdaki hizmet alanlarında yürütülen faaliyetleri kapsamakta ve bu faaliyetlere göre denetlenerek sertifikalandırılmaktadır.

- Öğrenci Hizmetleri
- Eğitim-Öğretim Hizmetleri
- Kütüphane Hizmetleri
- Sağlık, Spor ve Kültür Hizmetleri
- Bilgi İşlem Hizmetleri
- Personel İşlemleri
- Mali Hizmetler
- Yapım, Bakım ve Onarım Hizmetleri
- Güvenlik Hizmetleri
- Destek Hizmetler

T.C. Demiroğlu Bilim Üniversitesi Rektörlüğü'ne bağlı birimler faaliyetlerini gerçekleştirirken izleyecekleri yöntemleri ve bunların detaylarını bu raporda atıflarına yer verilen iç ve dış kaynaklı dokümanlar ile belirlemiştir. Faaliyetlerimizi sürdürürken temizlik, güvenlik ve yemek hizmetleri dış kaynaklı dokümanlar olarak tanımlanmış ve kontrol altına alınmıştır.

Uluslararası Referanslar

T.C. Demiroğlu Bilim Üniversitesi raporun "**Kalite Güvence Sistemi**" hazırlanmasında ve Kalite Yönetim Sisteminin oluşturulmasında; **TS EN ISO 9001:2015** standardı referans alınmıştır.

Yasal Referanslar

- T.C Demiroğlu Bilim Üniversitesi kuruluşu ile ilgili 5475 sayılı Kanun
- 2547 sayılı Yükseköğretim Kanunu
- 124 sayılı Yükseköğretim Üst Kuruluşları İle Yükseköğretim Kurumlarının İdari Teşkilatı Hakkında Kanun Hükmünde Kararname
- Mali Mevzuat

- Kamu Personeline İlişkin Genel Mevzuat
- Bakanlar Kurulu Kararları
- Yönetmelik ve Yönergeler
- Tebliğler, Genelgeler, Usul ve Esaslar

Yeri geldikçe, verilen hizmetlerin işleyiş biçimlerinin anlatıldığı prosedürlerde dikkate alınması gereken ulusal ve uluslararası standartlara ve yasal mevzuat gibi düzenlemelere atıflarda bulunulacaktır.

Üniversitemizin “**Kalite Güvence Sistemi**” raporunun hazırlanması, süreçlerin oluşturulması ve yürütülmesinde yukarıda belirtilen yasal düzenlemeler referans olarak kullanılmıştır. Bu yasal düzenlemeler **Harici Doküman Kontrol Formu**nda belirtilmiş olup periyodik olarak liste güncellenmektedir

Üniversitemiz, her seviyedeki eğitim ve yönetim süreçlerinin performansının ölçümü, bu ölçümlerin kurumun misyon, vizyon, hedefleri ve politikaları doğrultusunda değerlendirilmesi, varsa problemlerin tespiti, bunların çözümü ve genel olarak süreçlerin iyileştirilmesi yöntemlerinin tanımlanmasını amaçlamaktadır. Kalite ile ilgili faaliyetlerin ve sonuçlarının, planlanmış olan düzenlemelere uygun olup olmadığına, bu düzenlemelerin etkinliğine ve hedeflere uygunluğuna dair tarafsız ve nesnel kanıtların ortaya çıkarılması, varsa uygunsuzlukların iyileştirilmesinin ve tekrarının önlenmesinin sağlanmasını hedeflemektedir. Kalite sisteminin etkinliği ve yeterliliğinin gözlenmesi amacı ile, mevcut yazılı standartlar, prosedürler, talimatlar, yönetmelikler, yasal gereklilikler, iş akış şemaları ve formlar gibi dokümanların, kuruluşun kalite sistemine göre yeterliliği, uygulanma derecesi ve etkinliğinin belirlenmesi ve bu hususlar doğrultusunda nesnel veriler bulunması, zayıf noktaların tespiti ve uygunsuzlukların nesnel bulgularla tanımlanması için, Kalite Sistem Denetçileri ve İç Denetim Sorumlusu tarafından, planlanarak ve dokümante edilerek gerçekleştirilen inceleme ve değerlendirme çalışmalarıdır.

Her yıl için, ilgili tüm faaliyet alanlarını içeren **Yıl İçi Denetim Planı**, Kalite Sistem Denetçilerinin önerileri doğrultusunda İç Denetim Sorumlusu tarafından yılda 1 kez iç denetim olacak şekilde hazırlanır ve Kalite Yönetim Temsilcisi'nin onayından sonra yürürlüğe girer.

Denetimlerde, kalite sistem dokümantasyonunu oluşturan standartlar, kalite sistemine yönelik prosedür ve talimatlar ile birimlerin kendi işleyişine yönelik prosedür ve talimatlar, kuruluştaki yönetmelikler ve yasal gereklilikler, bir önceki denetim için hazırlanmış olan **İç Denetim Soru Listesi**, düzenlenmiş olan **Düzeltilici/Önleyici Faaliyet Talep Formu (DÖF)** ve bir önceki **İç Denetim Raporu** referans olarak kullanılır.

Kalite Sistem Denetçileri **İç Denetim Soru Listesi** doğrultusunda denetimi gerçekleştirirler. Uygunsuzluk var / Uygunsuzluk yok şeklindeki bulgularla sonuçlanan sorular için ilgili soruların karşısına check (**Ö**) işareti konur.

Yapılan gözlem ve bulgulara dayanarak tespit edilen uygunsuzluklar ve pozitif bulgularla ilgili nesnel veriler **İç Denetim Soru Listesi**nde her sorunun karşısındaki açıklamalar bölümüne kayıt edilir. (Örneğin; Prosedür ve Talimatlar görüldü, ISO 9001 dosyası bulunamadı ya da dosya içerisinde yazılı olarak tanımlanmış Görev Yetki ve Sorumluluklar yok şeklinde not edilebilir.)

Denetimde kullanılan dokümanlar açıklama bölümüne kaydedilir.

Uygunsuzluğun saptanması ve **Düzeltilici/Önleyici Faaliyet Talep Formu (DÖF)** yazılması durumunda, **İç Denetim Soru Listesi**'ndeki ilgili sorunun karşısına gerekli açıklama yazıldıktan sonra **DÖF** numarası (DÖF 1, DÖF 2 gibi) yazılır.

DÖF'te belirtilen tamamlanma tarihinde, uygunsuzluğun devam etmesi durumunda, İç Kalite Denetçisi ve Birim Sorumlusu tarafından uygunsuzluğun düzeltilmesine yönelik plan tekrar gözden geçirilerek 30 günü aşmamak şartıyla ek denetim için tarih ve saat belirlenir. Belirlenen tarih ve saatte İç Kalite Denetçisi tarafından denetim gerçekleştirilir. Uygunsuzluğun giderilmesi durumunda DÖF

kapatılır. Uygunsuzluk hala devam ediyorsa İç Kalite Denetim Sorumlusu ve Kalite Birimi Sorumlusu tarafından yazılı olarak Üst Yönetime bildirimde bulunulur.

İç Denetim sonucunda elde edilen bulgular, sistemin mevcut durumu hakkındaki genel görüşler ve tüm birimler bazında tespit edilen uygunsuzluklar ile bu uygunsuzlukların dağılımı, Kalite Birim Sorumlusu tarafından rapor olarak hazırlanarak “**Yönetim Gözden Geçirme**” toplantılarında sunulur.

Kalite Konseyi’nde onaylanan kalite indikatörleri **Süreç Performansı İzleme Formu** ile yıllık plan yapılarak Kalite Güvencesi Kurulu tarafından yayınlanır.

Ulaşılması istenen hedefler **Hedef Yönetim Programı** ile izlenir.

Demiroğlu Bilim Üniversitesinde kullanılan performans iyileştirme yaklaşımının temel unsurları Planla, Uygula, Kontrol Et ve Eyleme Geç (PUKE), Yoğun Analiz, Hata Türleri ve Etkileri Analizi ve Kök Neden Analizi’dir.

Planlamada amaç, sorunun/olayın tanımlanması, olası nedenini tespit edilmesi, potansiyel çözümlerin ve değerlendirme için gerekli verilerin tanımlanmasıdır. Bu amaçla aşağıdaki adımlar izlenir:

- **Sorunun / Olayın Tanımlanması ve İstenilen Sonuç**

İncelenen konunun kısa, açık bir ifadesidir. İdeal koşullarda, bu daha önce toplanmış olan veriler kullanılarak oluşturulur. Olayın beyanı belirgin olmalı ve gözlenebilir, ölçülebilir ve yönetilebilir bir konuyu tanımlamalıdır. Kapsam açık olarak tanımlanmalı ve kısa bir zaman dilimi içinde (bir kaç haftadan bir kaç aya kadar) ele alınabilmelidir. Projenin izlenebilen, belirgin ve ölçülebilir bir hedefi olmalıdır.

- **Verilerden En Olası Nedeni Tespit Etmek**

Bir sorunun nedenleri, mevcut gerekli veriler gözden geçirilerek, soruna kaynaklık edebilecekleri düşünülen olası nedenler hakkında baz veriler toplayarak ve/veya konuyu en iyi bilen kişilerin tahmini görüşleri alınarak tanımlanır.

- **Potansiyel Çözümlerin ve Değerlendirme İçin Gerekli Verilerin Tanımlanması**

İkinci aşamada tanımlanan en olası nedenleri kullanarak, istenilen sonuçları üretebilecek potansiyel çözümler sıralanır. Çözümler, başkalarının tecrübelerine, yayınlanmış raporlara, ve/veya konuyu bilenlerin tahminlerine dayalı olabilir. Bunların arasından uygulanması makul olan herhangi bir veya birkaç çözüm seçilir. Uygulanacak her çözüm için, yapılan değişikliklerin istenilen sonucu verip vermediğini saptamak için gerekli veri elemanları tanımlanır. Gerekli veri elemanları tanımlandıktan sonra bu verilerin kaynağı belirlenir.

İyileştirmeye alınan birimlerde ilgili birim sorumlusu ve Kalite Güvencesi Kurulu tarafından **Performans İyileştirme Raporu** hazırlanarak birimde ve Kalite Birimi’nde muhafaza edilir. **Performans İyileştirme Raporu**’nda iyileştirilecek konu ya da sürecin, oluşturulan çalışma grubuyla analizi yapılır ve kök nedenler belirlenir.

Gerçekleştirilen performans iyileştirmeleri ilgili bölüm tarafından düzenli bir şekilde dokümanite edilir ve Kalite Konseyi’ne sunulur. Kalite Konseyi tarafından değerlendirilen çalışmalar uygun görüldüğü takdirde Üst Yönetime de sunulur ve burada değerlendirilir.

İyileştirme planlanan ve gerçekleştirilen bölümlerde, bölüm sorumluları ve Kalite Güvencesi Kurulu ile birlikte, ölçme ve izleme yapılan alandaki indikatörlerin kullanılmaya devam edilip edilmeyeceği, ya da yeni alanlarda ölçme yapılacağına birlikte karar verilir. Bu kararlar daha sonra Kalite Konseyi’ne de iletilir ve onaylanır.

• Kalite Politikası

Demirođlu Bilim Üniversitesi, mükemmeliyet merkezi olma vizyonu doğrultusunda ve öğrenci odaklı öğretim anlayışı içerisinde; Tıp Fakültesi, Fen-Edebiyat Fakültesi, Sağlık Bilimleri Fakültesi, Sağlık Bilimleri Enstitüsü, Sosyal Bilimler Enstitüsü ile Florence Nightingale Hastanesi Hemşirelik Yüksekokulu ve Sağlık Hizmetleri Meslek Yüksekokulları ile bugün yaklaşık 2455 öğrenciye eğitim vermektedir. Bu fakülte, enstitü, yüksekokulu ve meslek yüksekokullarında eğitim- öğretim sürecinin etkin bir şekilde yürütülebilmesi için yeterli sayıda ve nitelikte akademik kadro bulunmaktadır. Demirođlu Bilim Üniversitesi'nin web sayfasında bu akademik kadrolar yer almaktadır. Ayrıca Araştırma ve Uygulama Merkezleri bulunan Üniversitemiz, misyon ve vizyonu doğrultusunda eğitim, araştırma ve hizmet alanlarımızda tüm paydaşlarımız tarafından benimsenen kalite yönetimi anlayışı ile etik ilkelere dayalı, sürekli iyileştirmeyi hedefleyen bir anlayış içerisinde olan bir kalite politikası izlemektedir.

Kalite hedef ve taahhütleri Yönetim Gözden Geçirme Prosedürü doğrultusunda yürütülen faaliyetler ile belirlenir, gözden geçirilir ve yenilenir. Yönetim Gözden Geçirme Toplantısı sonrasında, Kalite Politikası, Kalite Taahhütleri ve Kalite Hedeflerine yönelik alınan kararlar, birimlere iç yazışma ile duyurulur. Politika taahhüt ve hedeflerinin birim bünyesinde görev alan tüm çalışanlara tebliğ edilmesi **Kalite Birim Sorumlusu**'nun sorumluluğundadır. T.C. Demirođlu Bilim Üniversitesi Kalite Politikası oluşturulmuş ve www.demirođlubilim.edu.tr resmi internet sitesinden iç ve dış paydaşların bilgisine sunulmuştur.

Üniversitemiz kalite politikası farklı başlıklar altında belirlenmiştir:

1. Eğitim ve Araştırma Politikası

Demirođlu Bilim Üniversitesi olarak sürdürmekte olduğumuz Ön Lisans, Lisans ve Lisansüstü eğitim ve öğretim faaliyetlerinde;

- Eğitim ve araştırma süreçlerini paydaşların katılımı ile değerlendirerek sürekli yenilemek, geliştirmek,
- Ulusal ve uluslararası gelişmeleri dikkate alarak evrensel bilim anlayışına göre eğitim-öğretim ve araştırma faaliyetlerini düzenlemek
- Öğretim elemanlarının bilimsel gelişmeleri takip edebilecekleri, uygulayabilecekleri olanakları yaratmak
- Tüm birimlerde öğrenci odaklı eğitim sistemini yaygınlaştırmak
- Öğrencilerimize en uygun eğitim –öğretim ortamını hazırlamak ve eğitim kalitesini yükseltmek,
- Öğrenci ve velileri bilinçlendirerek eğitim-öğretim sürecinden en etkin çıktılara ulaşmak,
- Eğitim-araştırma ve hizmet süreçlerimizi yasal gereklilikler çerçevesinde sürekli iyileştirerek değişim ve gelişimin devamlılığını sağlamak.

1. İnsan Kaynakları Politikası

2. Ekip anlayışını benimseyerek kurum bilincini yaşatmak,
3. Çalışanların bilgi ve becerilerini artırarak nitelikli iş gücü yaratmak ve özverili birer çalışan olmalarını sağlamak,
4. İş sağlığı ve iş güvenliği kapsamında tüm personelin kendilerini güvende hissedeceği bir iş ortamı sağlamak
5. Kurumsal ilkeler ışığında güvenli, sağlıklı ve huzurlu bir çalışma ortamı sağlamak,
6. Ortak etkinlikler düzenleyerek kurumsal bağlılığı arttırmak ve kurum içi iletişimi güçlendirmek
7. Tüm paydaşların memnuniyet, aidiyet ve bağlılık duygusunu geliştirmek

1. Çevre Politikası

- Çevre ve insan sağlığına önem vermek,
- Toplumsal değerlere ve çevreye saygılı bireyler yetiştirerek çevre ve kültür bilincini yerleştirmek
- Kurumsal hizmet ve faaliyetlerin sürdürülebilirliğine olanak sağlayan alanlar yaratmak.

1. Kurumsal İletişim Politikası

- Tanıtım günleri çerçevesinde etkinlikler düzenlemek,
- Üniversitenin tanıtımında internetin etkin şekilde kullanılmasını sağlamak,
- Hizmet alanlarımızın farkındalığını sağlamak amaçlı yazılı ve görsel basın ile ilişkileri geliştirmek

Kanıtlar

- [HEDEF YÖNETİM TABLOSU.pdf](#)
- [Bölüm-01.pdf](#)
- [Bölüm-02.pdf](#)
- [Bölüm-03.pdf](#)
- [Bölüm-04.pdf](#)
- [Bölüm-05.pdf](#)
- [Bölüm-06_REV1.pdf](#)
- [Bölüm-07.pdf](#)
- [Bölüm-08.pdf](#)
- [Bölüm-09.pdf](#)
- [Bölüm-10.pdf](#)
- [KAPAK-21-02.2011.pdf](#)
- [2018 Yılı İç Denetim Planı.doc](#)
- [EGT-P01 Önlisans ve Lisans Eğitim - Öğretim Süreci- Revize Hali- 08-10-2018.doc](#)
- [EGT-P02 Lisans Üstü Eğitim - Öğretim Süreci- 08.10.2018.doc](#)
- [İDR-F02 R1 ORYANTASYON EĞİTİM FORMU.doc](#)
- [İDR-P01 İdari ve Destek Hizmetler Prosedürü- 16.10.2018.doc](#)
- [İDR-T02 İdari Personel Alım Talimatı-16.10.2018.doc](#)
- [İDR-T06 R3 Bilgi İşlem Birimi İşleyiş Talimatı.doc](#)
- [İDR-T08 R1 Kontratlı Hizmetler İleyiş ve Değerlendirme Talimatı \(1\).doc](#)
- [İDR-T11 R1 Satın Alma İşlemleri Talimatı.doc](#)
- [İYL-P01 Performans Ölçme ve İyileştirme Prosedürü- 22.10.2018.doc](#)
- [KLT-P04 R1 Düzeltici Önleyici Faaliyetler Prosedürü.doc](#)
- [KLT-P05 R1 İç Denetim Prosedürü.doc](#)
- [KLT-P06 R2 Yönetim Gözden Geçirme Prosedürü.doc](#)
- [STAREJİK PLAN.pdf](#)

2. Yükseköğretim Kalite Komisyonlarının Görev, Sorumluluk ve Faaliyetleri

23 Kasım 2018 tarih ve 30604 sayılı Resmi Gazetede yayımlanan “Yükseköğretim Kalite Güvencesi ve Yükseköğretim Kalite Kurul Yönetmeliği” uyarınca Demiroğlu Bilim Üniversitesi Kalite Komisyonu Üniversitemiz Senatosunun 18.09.2018 tarih ve 2018-08-02 sayılı toplantısında aşağıdaki şekilde oluşturulmuş

T.C. Demiroğlu Bilim Üniversitesi Kalite Komisyonu aşağıdaki üyelerden oluşmaktadır;

Kalite Komisyonu Başkanı (Rektör): Prof. Dr. Çavlan ÇİFTÇİ

Rektör Yardımcısı: Prof. Dr. S. Tevfik ECDER

Tıp Fakültesi Komisyon Üyesi: Prof. Dr. Filiz AYDIN

Fen-Edebiyat Fakültesi Komisyon Üyesi: Prof. Dr. Betül AYDIN

Sağlık Bilimleri Fakültesi Komisyon Üyesi: Prof. Dr. Ferda DOKUZTUĞ

ÜÇSULAR

Sağlık Bilimleri Enstitüsü Komisyon Üyesi: Prof. Dr. Vildan KARPUZ

Sosyal Bilimler Enstitüsü Komisyon Üyesi: Dr. Öğr. Üyesi İrem ANLI

FNH Hastanesi Hemşirelik Yüksekokulu Komisyon Üyesi: Prof. Dr. Zehra DURNA

Sağlık Hizmetleri MYO Komisyon Üyesi: Dr. Öğr. Üyesi İbrahim SÖĞÜT

Genel Sekreter: İfakat ÖZTÜRK

Kalite Süreçlerinden Sorumlu Birim Yöneticisi: Doç. Dr. Birkan TAPAN

Öğrenci Temsilci: Ahmet ERGİN

Kalite Komisyonu'nun Yasal Yükümlülükleri

“T.C. Demiroğlu Bilim Üniversitesi Kalite Güvence Yönergesi” Üniversitemiz Senatosunun 18.09.2018 tarih ve 2018-08-02 sayılı toplantısında aşağıdaki şekilde oluşturulmuş görev yetki sorumlulukları Yönergedeki şekliyle tanımlanmıştır.

<http://www.istanbulbilim.edu.tr/pdf/duyuru/d877.pdf>

Kanıtlar

- [KALİTE GÜVENCE YÖNERGESİ.pdf](#)
- [KALİTE KOMİSYONU ÜYELERİ.pdf](#)
- [TOPLANTI TUTANAĞI- 18.10.2018 Kalite.doc](#)

3. Paydaş Katılımı

Paydaş Analizi, Katılımcı Stratejik Planlamanın temel unsurlarından biridir. Kurumların hedef kitlesini ve tüm faaliyetlerini olumlu ya da olumsuz yönde etkileme gücü olan tüm faktörlerin belirlenmesini, tasnif edilmesini ve önceliklendirilmesine dayanan bir süreçtir. Kurumların durum analizine temel teşkil etmesi açısından önemlidir. Paydaşlar, kurumun hizmetleri ile ilgisi olan, kurumun faaliyetlerinden doğrudan veya dolaylı olarak, olumlu ya da olumsuz etkilenen veya kurumu etkileyen kişiler, gruplar, kurumlardır. Paydaş analizi ile; paydaşların ilgi ve katkısının sağlanması, paydaşların görüş ve beklentilerinin tespiti, paydaşlar arası ilişki ve olası çıkar

çatışmalarının belirlenmesi, paydaşların kurum hakkında görüşlerinin alınarak kurumun zayıf ve güçlü yönleri hakkında fikir edinilmesi, paydaşların hangi konu ve aşamalarda katkı sağlayacağını belirlenmesi, paydaşların katkı ve katılımı ile stratejik planın bu kesimlerce sahiplenilmesi ve uygulanma olasılığının artırılması amaçlanmaktadır.

Demiroğlu Bilim Üniversitesi, Stratejik Planlama çalışmalarında, çağdaş ve modern eğitim teknolojileri ile eğitim kalitesini artırabilmek amacıyla, tüm paydaşlarının desteğini hedeflemiştir.

Tüm paydaşlar üç başlığa ayrılmıştır;

- Hizmet Alan Paydaşlar; Üniversitenin sunduğu Eğitim-Öğretim, Araştırma-Geliştirme ve Uygulama-Toplumsal Hizmet alanlarındaki temel faaliyetlerden faydalananlardır.
- Hizmet Sunan Paydaşlar; Üniversitenin sağladığı temel faaliyetlerin yürütülmesi için gerekli işgücü, teçhizat, bina vb. desteklerini sağlayan paydaşlardır.
- Temel Paydaş: Üniversitenin ana hizmetini sunabilmesinde organik bağ ile ilişki kurduğu paydaşlardır.

Yukarıda belirlenen paydaş grupları içerisinde öncelik sırası gözetilerek oluşturulan Stratejik Paydaşlar, stratejilerin gerçekleştirilmesinde öncelikli ilişkiye sahip olan Hizmet Alan ve Hizmet Sunan paydaşlardır. Paydaş Analizi çalışması Stratejik Plan Hazırlama ve İzleme Komisyonu ile Kalite Güvencesi Kurulu tarafından yapılarak paydaş sıralaması belirlenmiştir.

Paydaş	Paydaş Durumu (İç/ Dış Paydaş)	Neden Paydaş
Akademik ve İdari Personelimiz	İç paydaş	Hizmet Sunan (Stratejik Paydaş)
Öğrencilerimiz	İç paydaş	Hizmet Alan (Stratejik Paydaş)
Özel Sektör Kuruluşları	Dış paydaş	Hizmet Alan ve Sunan (Stratejik Paydaş)
Sivil Toplum Kuruluşları	Dış paydaş	Hizmet Alan (Stratejik Paydaş)
Mezunlarımız	Dış paydaş	Hizmet Alan (Stratejik Paydaş)
Cumhurbaşkanlığı, Valilik, Kamu Kurumları ve Yerel Yönetimler	Dış paydaş	Temel paydaş
Yükseköğretim Kurulu	Dış paydaş	Temel paydaş
Üniversitelerarası Kurul	Dış paydaş	Temel paydaş
Ulusal ve Uluslararası Üniversiteler	Dış paydaş	Temel paydaş
Üyesi Bulduğumuz Yurtiçi ve Yurtdışı Kuruluşlar	Dış paydaş	Temel paydaş
Ulusal ve Uluslararası Eğitim ve Araştırma Kuruluşları	Dış paydaş	Temel paydaş
Belediyelerin Psikolojik Danışmanlık ve Eğitim Merkezleri	Dış paydaş	Temel paydaş

Demiroğlu Bilim Üniversitesi iç ve dış paydaşlarının kalite güvencesi sistemine katılımını sağlamak ve katkı vermelerini sağlamak amacıyla **Demiroğlu Bilim Üniversitesi Öğrenci Memnuniyet**

Anketi, Demirođlu Bilim Üniversitesi Akademik ve İdari Personel Memnuniyet Anketi, Demirođlu Bilim Üniversitesi Dış Paydaş Anketi oluşturulmuştur. Demirođlu Bilim Üniversitesi'nin akademik ve idari personeli, Üniversite ile ilgili değerlendirmelerini yılda bir kez Ekim Ayı içerisinde, öğrenciler ise idari süreçler ile ilgili değerlendirmelerini yine yılda bir kez Ekim Ayı içerisinde Üniversitenin İtranet sistemi veya otomasyon sistemi üzerinden erişebildikleri anketleri doldurarak yapmaktadırlar. Öğrencilerimizin ayrıca akademik faaliyetleri değerlendirdikleri anketler ise her Eğitim Öğretim dönemi sonunda yine otomasyon sistemi üzerinden erişebildikleri anketler yoluyla yapılmaktadır. Bunların yanı sıra Temel Paydaşlarımızın Üniversitemiz ile ilgili değerlendirmelerini almak üzere üniversitemiz web sayfasında ilan edilen anket linkinden faydalanılmaktadır. Bu süreçle ilgili paydaşlarımıza yazışma yapılarak bilgilendirme sağlanmıştır. Elde edilen sonuçlar her yıl iyileştirmeler için gerekli olan temel verileri oluşturmaktadır.

Kanıtlar

- [2018 Yılı İdari ve Akademik Personel Memnuniyet Anketi Sonuçları.pdf](#)
- [2018 Yılı Öğrenci Memnuniyet Anketi Sonuçları.pdf](#)
- [Kariyer Merkezi Mezun Bilgi Takip Sistemi Genel İstatistikleri.docx](#)
- [Mezun Takip Sistemi 1.xlsx](#)
- [Mezun Takip Sistemi 2.xlsx](#)

3. EĞİTİM VE ÖĞRETİM

1. Programların Tasarımı ve Onayı

Demirođlu Bilim Üniversitesi'nde bulunan fakülte, yüksekokul, enstitü ve meslek yüksekokulundaki her eğitim programının amaçları ve hedefleri belirlenmiştir. Bu amaç ve hedeflere üniversitenin web sayfasındaki ilgili bölümlerden ulaşılabilir. İlgili bölümlerdeki öğretim elemanlarının yer aldığı bölüm kurulları tarafından **Türkiye Yükseköğretim Yeterlilikler Çerçevesi (TYYÇ)** uyarınca müfredat program taslağı oluşturulur. İlgili fakülte kurulu, enstitü kurulu, yüksekokul kurulu ve meslek yüksekokulu kurulunda onaylanarak üniversitenin senato kararıyla web sayfasında yayınlanır. Programların amaç ve hedefleri doğrultusunda derslerin içerikleri o dersleri anlatan öğretim üyeleri tarafından hazırlanır. Ayrıca öğretim üyeleri ve öğrencilerden geribildirimler alınır.

Kanıtlar

- [Eğitim Öğretim.pdf](#)
- [Yüksekokul Kurul Kararı.pdf](#)

2. Programların Sürekli İzlenmesi ve Güncellenmesi

Demirođlu Bilim Üniversitesi'nde eğitim programları her yıl gözden geçirilmekte ve güncellenmektedir. Bu konuda her yıl öğrencilerden ve öğretim üyelerinden geri bildirim alınmaktadır.

Kanıtlar

- [PROGRAM GÜNCELLEME KANIT.pdf](#)

3. Öğrenci Merkezli Öğrenme, Öğretme ve Değerlendirme

Demirođlu Bilim Üniversitesi'nin ilgili bölümlerinin programlarında yer alan derslerin öğrenci iş yüküne dayalı kredi değerleri belirlenmiştir. Demirođlu Bilim Üniversitesi, Bologna süreci ile uyumlu olarak Avrupa Kredi Transfer Sistemi'ni (AKTS) uygulamaktadır.

Demirođlu Bilim Üniversitesi Eğitim - Öğretim ve Sınav Yönetmeliđi'nde belirtilen koşullara uyumlu olarak, ölçme değerlendirme yürütülmektedir. Bu yönetmelikte eğitim-öğretimle ilgili esaslar, başarının nasıl ölçüldüğü ve sınavların nasıl yapıldığı detaylı olarak anlatılmaktadır. Bu yönetmeliđe üniversitenin web sayfasından doğrudan erişilebilmektedir.

Kanıtlar

- [yonetmelik9.pdf](#)
- [yonetmelik28.pdf](#)
- [yonetmelik29.pdf](#)
- [yonetmelik32.pdf](#)
- [yonetmelik33.pdf](#)
- [yonetmelik35.pdf](#)
- [yonetmelik36.pdf](#)
- [yonetmelik37.pdf](#)

4. Öğrencinin Kabulü ve Gelişimi, Tanıma ve Sertifikalandırma

Demirođlu Bilim Üniversitesi'nin web sayfasında ilgili fakültelere ve enstitülere kabul koşulları açık bir şekilde tanımlanmıştır. Öğrenciler Ölçme, Seçme ve Yerleştirme Merkezi (ÖSYM) sonucu ile birlikte gerekli belgeleri getirmeleri halinde ilgili bölümlere kayıt olabilmektedirler. Yeni öğrencilerin kuruma uyumlarının sağlanması için bir oryantasyon eğitimi verilmektedir. Demirođlu Bilim Üniversitesi'nde Önlisans ve Lisans düzeyindeki programlarda yurtiçi kurumlar arasında yatay geçişler mümkündür. Yatay geçiş koşullarına üniversitenin web sayfasından ulaşmak mümkündür.

Demirođlu Bilim Üniversitesi'nde Önlisans ve Lisans düzeyinde yürütölen eğitim öğretimin kalitesini yükseltmek ve başarılı öğrencileri teşvik etmek amacıyla burslar verilmektedir. Bu burslara ilişkin esaslar, Demirođlu Bilim Üniversitesi'nin Önlisans ve Lisans Burs Yönetmeliđi'nde belirtilmiştir. Bu yönetmeliđe üniversitenin web sayfasından ulaşılabilir. Demirođlu Bilim Üniversitesi tarafından ÖSYM Başarı Bursu, Üstün Başarı Bursu ve Vakıf Teşvik (destek) Bursu adı altında üç çeşit burs verilmektedir.

Demirođlu Bilim Üniversitesi'nin fakülte, enstitü ya da yüksekokulundan mezun olan öğrenciler diplomaya ilave olarak diploma eki almaktadırlar.

Kanıtlar

- [LİSANSÜSTÜ SINAV.pdf](#)
- [ÖN LİSANS LİSANS SINAV YÖNETMELİĐİ.pdf](#)
- [SHMYO STAJ.pdf](#)
- [TIP FAKÜLTESİ SINAV.pdf](#)

- [TIP ÖLÇME DEĞERLENDİRME.pdf](#)
- [YATAY GEÇİŞ.pdf](#)
- [YAZ OKULU.pdf](#)
- [YURT DIŐI ÖĐRENCİ KABUL.pdf](#)

5. Eğitim-Öğretim Kadrosu

Demirođlu Bilim Üniversitesi'nin akademik birimleri, Tıp Fakültesi, Fen-Edebiyat Fakültesi, Sağlık Bilimleri Enstitüsü, Sosyal Bilimler Enstitüsü, Florence Nightingale Hastanesi Hemşirelik Yüksekokulu, Sağlık Yüksekokulu ve Sağlık Hizmetleri Meslek Yüksekokulu'ndan oluşmaktadır. Ayrıca Uygulama ve Araştırma Merkezleri vardır. Bu fakülte, enstitü ve yüksekokullarda eğitim-öğretim sürecinin etkin bir şekilde yürütülebilmesi için yeterli sayıda ve nitelikte akademik kadro bulunmaktadır. Demirođlu Bilim Üniversitesi'nin web sayfasında bu akademik kadrolar yer almaktadır. Eğitim – öğretim kadrosunun işe alınması, atanması ve yükseltmeleri ile ilgili süreçler, Demirođlu Bilim Üniversitesi'nin web sayfasında yer alan “**Akademik Yükseltme ve Atama Ölçütleri İle İlgili Esaslar**” a göre yürütülmektedir. Mezuniyet sonrası eğitim programları eğitim – öğretim kadrosunun mesleki gelişimini sürdürmeye yardımcı olmaktadır.

Bölüm Başkanlıkları, Ana Bilim Dalı Başkanlıkları akademik personel ihtiyacını Yüksekokul Müdürlüklerine/ Dekanlıklar ve Enstitülere yazı ile bildirir. Dekanlıklar/Yüksekokul Müdürlükleri ve Enstitülerin onayından sonra yazı Rektörlüğe iletilir. Rektörlük akademik personel alımı ve başvuru için gerekli belgelerin duyurusunu yapar. Profesör ve Doçentlik kadrosu başvuruları Rektörlük, diğer akademik kadro başvuruları Dekanlıklar/Yüksekokul Müdürlükleri ve Enstitüler tarafından değerlendirilir. Profesör ve Doçentlik kadrosu için gerekli jüri ataması Rektörlük tarafından yapılır. Diğer akademik kadro için gerekli jüri ataması ve sınavları Dekanlıklar/Yüksekokul Müdürlükleri ve Enstitüler tarafından değerlendirilir yapılır. Değerlendirme sonucu olumlu bulunan adayların isimleri ve dosyaları değerlendirilmek üzere Rektörlüğe gönderilir. Rektörlük gerekli incelemeyi yaptıktan sonra atamalarını Üniversite Yönetim Kurulu ve Mütevelli Heyeti'nin onayına sunulur.

İşe yeni başlayan veya farklı bir göreve getirilen personellere oryantasyon eğitimi verilir. Ancak aynı unvanla sadece görev yeri deđişen personellere oryantasyon eğitimi verilmez. Personel Daire Başkanlığı personellere verilecek olan oryantasyon eğitimini planlayarak eğitimcileri, eğitimin zamanını, süresini ve eğitimle ilgili diğer ihtiyaçları temin eder. Oryantasyonun yapılması ve oryantasyon eğitim formunun doldurularak Personel Daire Başkanlığına teslim edilmesi birim sorumlularının görevidir. Oryantasyon eğitimi ilk 2 iş günü verilir.

2547 Sayılı Kanununun 38. Maddesi Uyarınca Yapılan Görevlendirmeler: İlgili kurumdan Rektörlüğe ulaşan görevlendirilmesi teklif edilen öğretim üyesi hakkındaki yazı incelenerek görev yaptığı birime yazı ile görüş sorulur. Görüşün uygun olması halinde konu Üniversite Yönetim Kuruluna sunulur. Çıkan karara göre Rektörlük onayı alınır ve görevlendirileceđi kurumdan ve biriminden ayrılış/başlayış tarihleri istenir. Başlayış/ayrılış tarihlerini bildiren yazı geldiğinde ilgiliye ait yazı ve ekleri dosyasına, kaldırılır.

2547 Sayılı Kanununun 39.Maddesi Uyarınca Yurtiçi Ve Dışı Görevlendirmeler: Bir haftaya kadar yolluk almaksızın yurt içinde ve dışında görevlendirmelerde, ilgili Dekan, Enstitü ve Yüksekokul Müdürleri onayı, 15 güne kadar olan görevlendirmelerde ilgili Dekan, Enstitü ve Yüksekokul Müdürleri onayı ile Rektörlük onayı alınır. 15 günden fazla ya da herhangi bir ödeme yapılacak ise gerekli tüm belgeler eksiksiz hazırlanarak görevlendirme ilgili bölüm Yönetim Kurulu onayı alınarak Rektörlüğe gönderilir. Üniversite Yönetim Kurulu ve Mütevelli Heyeti onayına sunulur. Onaylanan yazı Rektörlük tarafından ilgili birimlere gönderilir.

2547 Sayılı Kanun'un 40/A Ve 40/D Maddeleri Uyarınca Görevlendirmeler:Görevlendirilecek öğretim elemanı Üniversitemiz kadrosunda ise ilgili Yönetim Kurulu onayı alınarak Rektörlüğe gönderilir. Üniversite Yönetim Kurulu ve Mütevelli Heyeti onayına sunulur. Onaylanan yazı Rektörlük tarafından ilgili birimlere gönderilir. Görevlendirilecek öğretim elemanı başka üniversitede görevli ise öğretim elemanının görev yaptığı Üniversiteye görevlendirme için görüş yazısı gönderilir. Gelen yazı olumlu ise Üniversite Yönetim Kurulu ve Mütevelli Heyeti onayına sunulur. Onaylanan görevlendirme Rektörlük tarafından. İlgilinin görev yaptığı Üniversiteye ve ilgilinin görev yapacağı birime gönderilir.

Kanıtlar

- [atama_olcutleri.pdf](#)

6. Öğrenme Kaynakları, Erişilebilirlik ve Destekler

Demiroğlu Bilim Üniversitesi'nde her fakültenin eğitim programının sürdürülmesinde gerekli olan alt yapı vardır. Kurumsal derslerin yürütülmesi için yeterli sayıda derslikler ve toplantı salonları vardır. Ayrıca ilgili fakülte ve enstitülerde uygulamalı eğitimin yürütülmesi için gerekli olan altyapı (laboratuvar, klinik vs.) vardır. Demiroğlu Bilim Üniversitesi Kütüphanesi öğrencilerine, akademik ve idari personel ile diğer araştırmacılara hizmet vermektedir. Üniversitenin akademik ve idari personeli ile öğrencilerine kütüphane materyali ödünç verilebilmektedir. Kütüphanenin veri tabanına gerek üniversitenin internet ağından, gerekse de üniversite dışından erişim sağlanabilmektedir.

Demiroğlu Bilim Üniversitesi'ndeki Uluslararası Ofis, öğrenci öğrenim ve staj hareketliliği sağlanmaktadır. Demiroğlu Bilim Üniversitesi Erasmus Üniversite Beyannamesi (EÜB) sahibidir. Bu sayede öğrencilerimiz 1 akademik yıl içinde 1 veya 2 (3-12 ay arasında) dönemliğine diğer bir Avrupa ülkesi Erasmus Üniversite Beyannamesi (EÜB) sahibi yükseköğretim kurumunda değişim öğrencisi olma ve program dahilinde yurtdışında kaldıkları süre için mali destek alma şansına sahip olurlar. Bu program sayesinde, benzer şekilde yurtdışından öğrencilerde eğitim ve staj için üniversitemize gelebilmektedirler.

Üniversitemiz, eğitim-öğretim faaliyetlerini yürütmek için uygun mali kaynaklara sahip olup, öğrenme olanaklarımız tüm öğrenciler için yeterli ve erişilebilirdir.

Üniversitemizin akademik ve idari personeli ile öğrencileri kütüphanenin üyesidir ve kütüphanelerimizden yararlanmaktadır. Kütüphanelerde kitap, süreli yayın, tez, broşür, görsel işitsel araç gereçler gibi, kullanılabilir her türlü malzeme bulunmaktadır.

Sağlık, Kültür ve Spor Daire Başkanlığı bünyesinde; kültür hizmetleri olarak öğrencilerin ilgi alanlarına göre boş zamanlarını değerlendirmek, yeni ilgi alanları ile birlikte dinlenme ve eğlence alışkanlığı kazanmalarını sağlamak, güzel sanatlarla ilgili faaliyetleri izlemelerini, isterlerse bu faaliyetlere katılmalarını da temin etmek amacıyla birtakım hizmetler yürütülmektedir. Dairede, spor hizmetleri olarak öğrencilerin ve çalışanların beden sağlıklarını korumak ve geliştirmek, onlara disiplinle çalışma alışkanlığı kazandırmak, spora ilgi duymalarını sağlamak, enerjilerini bu olumlu

yöne yöneltmek, boş zamanlarını değerlendirmek için ilgi duydukları spor dalında çalışmalarını sağlamak üzere de çeşitli hizmetler sağlanmaktadır.

Ayrıca, Öğrenci Rehberlik ve Psikolojik Danışma Merkezimiz öğrencilerin karşılaştıkları duygusal, sosyal, eğitime veya meslek ve iş seçimine ilişkin sorunların çözümünde onlara danışmanlık ve rehberlik yapar ve bu amacını gerçekleştirmek için hizmetler de yürütülmektedir.

Kanıtlar

- [Açık Erişim.pdf](#)

4. ARAŞTIRMA VE GELİŞTİRME

1. Kurumun Araştırma Stratejisi ve Hedefleri

Üniversitemizin araştırma stratejisi, hedefleri ve bu hedeflerin kimler tarafından gerçekleştirileceği belirlenmiştir. Akademik kadromuzun bilimsel araştırmalar yapması teşvik edilmekte, araştırma projeleri desteklenmektedir. Üniversitemizin araştırma stratejisi bütünsel ve çok boyutlu olarak ele alınmıştır. Kurumumuz hem temel araştırma, hem de uygulamalı araştırmayı desteklemektedir. Üniversitemizin **T.C. Demiroğlu Bilim Üniversitesi Bilimsel Araştırma Projeleri Komisyonu (İBAPKO)** vardır. T.C. Demiroğlu Bilim Üniversitesi Bilimsel Araştırma Projeleri Komisyonu (İBAPKO) Uygulama Yönergesi Demiroğlu Bilim Üniversitesi Öğretim Üyeleri, Doktora ya da Tıpta Uzmanlık eğitimini tamamlamış araştırmacılar tarafından yürütülecek araştırma projeleri ile Yüksek Lisans, Doktora, Tıpta Uzmanlık için hazırlanan tez projeleri ve diğer projelerin seçimi, izlenmesi ve sonuçlandırılması konularında Bilimsel Araştırma Projeleri Birimlerinin faaliyetlerini, görev, yetki ve sorumluluklarını düzenler. Komisyon, Yükseköğretim Kurumları Bilimsel Araştırma Projeleri hakkındaki yönetmeliğin 4. Maddesine bağlı olarak Rektör veya görevlendireceği bir Rektör Yardımcısı'nın başkanlığında Sağlık Bilimleri Enstitüsü Müdürü ile Senato'nun önerileri ile Rektör tarafından görevlendirilen 7 öğretim üyesinden oluşur. Bilimsel Araştırma Projeleri Komisyonu Başkanı Rektör veya görevlendireceği Rektör Yardımcısı'dır. Danışma Kurulu üniversitede mevcut bilim dallarından dağılımına göre, Rektör tarafından görevlendirilen ve ilgili bilim dalında özgün araştırmaları ile tanınan, yeterli sayıda öğretim üyesinden oluşur.

Demiroğlu Bilim Üniversitesi'nin araştırma politikalarının oluşturulmasında, öncelikli alanların seçiminde, proje değerlendirilmelerinin tüm aşamalarında **Bilimsel Araştırma Projeleri Komisyonu**'na danışmanlık yapar. Yürütücü sekreter Demiroğlu Bilim Üniversitesi Bilimsel Araştırma Projeleri Komisyonu Başkanı tarafından, komisyon üyeleri arasında belirlenen ve Rektör tarafından 4 yıl için atanan Demiroğlu Bilim Üniversitesi Bilimsel Araştırma Komisyonu yürütücüsüdür. Yürütücü sekreterliğin sekreter, sayman, ayniyat memuru, mutemet, satın alma komisyonu şeklinde kadrosu vardır.

Bilimsel Araştırma Projesi tamamlandığında sonuçları ile alanında bilime evrensel veya ulusal ölçüde katkı yapması, ülkenin sağlık alanında ya da teknolojik, ekonomik, sosyal ve kültürel kalkınmasına katkı sağlaması beklenen bilimsel içerikli Demiroğlu Bilim Üniversitesi içinde veya ulusal ve / veya uluslararası kurum ya da kuruluşların katkılarıyla da yapılabilecek projelerdir.

Komisyonun Yapısı ve Görevleri:

- a. Proje dönemlerini ve takvimini tespit ederek duyurur.
- b. Önerilecek proje gruplarına göre projelerin gerekçelerinin, önceliklerinin, bütçe ve personel dökümünün yer aldığı proje başvuru formlarını hazırlar ve bunları araştırmacılara duyurur.
- c. Yükseköğretim Kurumları Bilimsel Araştırma Projeleri hakkında yönetmeliğin 7. maddesinde belirtilen “**Araştırma Projelerinin Seçiminde Dikkate Alınacak İlkeler**” ile Demiroğlu Bilim Üniversitesi bilim politikaları doğrultusunda, proje başvurularında ve değerlendirilmelerinde dikkate alınacak ilkeleri açıklayan bir doküman hazırlar ve bunları proje tekliflerini hazırlayacak araştırmacılara duyurur.
- d. Proje önerilerini ön değerlendirmeden geçirir. Gerekli gördüğü proje önerilerini Danışma Kurulu’na ve / veya hakemlere gönderir ve gelen raporları değerlendirir.
- e. Tez Projelerini değerlendirerek doğrudan karara bağlar.
- f. Desteklenmesine karar verilen projeler için proje yürütücüsü ile ayrıntıların belirlendiği bir protokol hazırlar ve bu protokol ile birlikte “**Yükseköğretim Kurumları Bilimsel Araştırma Projeleri Hakkında Yönetmeliğin 8.ci Maddesinin Değiştirilmesine Dair Yönetmelik**” doğrultusunda hazırladığı raporu İta Amirinin onayına sunar.
- g. Yürütülmekte olan projelerin yürütücülerinden 6 ayda bir alınan ve projelerin ilgili dönemini kapsayan raporları değerlendirir.
- h. Proje yürütücüsünün talebi üzerine ek süre ve ek bütçe istemlerini değerlendirerek karara bağlar.
- i. Gerekli gördüğünde proje yürütücüsünü değiştirebilir, projeyi yürürlükten kaldırabilir.
- j. Her yıl sonunda desteklenen, kapsama alınan, devam eden ve tamamlanan projeler hakkında Rektörlüğe bilgi sunar.
- k. Demiroğlu Bilim Üniversitesi Bilimsel Araştırma Projeleri Yürütücü Sekreterliği’ne daha önce sunulmuş ve desteklenmesine karar verilmiş olan projelerin desteklenmesine devam edilip edilmeyeceğini karara bağlar.
- l. Yükseköğretim Kurumları Bilimsel Araştırma Projeleri Hakkındaki Yönetmelik kapsamında, Demiroğlu Bilim Üniversitesi Rektörlüğü’ nün verdiği diğer görevleri yerine getirir.

Araştırma Projeleri Yükseköğretim Kurumları Bilimsel Araştırma Projeleri hakkındaki yönetmelikte belirlenen öğretim elemanlarının bilimsel araştırma ve geliştirme faaliyetlerini içeren projelerdir.

Güdümlü Projeler: Bilimsel Araştırma Projeleri Komisyonu’nun gerekli gördüğü alanlarda hazırlayacağı ve / veya hazırlatacağı projelerdir.

Tez Projeleri: Yüksek Lisans, Doktora, Tıpta Uzmanlık tezlerini kapsayan projelerdir.

Acil İhtiyaç Projeleri Özgün bilimsel katkı sağlama potansiyeli çok yüksek olan projelerin acil ihtiyaçlarının karşılanması amacıyla hazırlanan bir programdır.

Üniversitemizin arařtırmada öncelikli alanlarında Uygulama ve Arařtırma Merkezleri vardır.

Bu merkezlerimiz ařađıda belirtilmektedir.

- Demirođlu Bilim Üniversitesi Down Sendromu Uygulama ve Arařtırma Merkezi
- Demirođlu Bilim Üniversitesi Spina Bifida Uygulama ve Arařtırma Merkezi
- Demirođlu Bilim Üniversitesi Kanser Arařtırma Merkezi
- Demirođlu Bilim Üniversitesi Sürekli Eđitim, Uygulama ve Arařtırma Merkezi
- Demirođlu Bilim Üniversitesi Uzaktan Öđretim Uygulama ve Arařtırma Merkezi
- Demirođlu Bilim Üniversitesi Organ, Doku ve Hücre Nakli Uygulama ve Arařtırma Merkezi
- Demirođlu Bilim Üniversitesi Diyabet Uygulama ve Arařtırma Merkezi

Bu merkezlerin hedefleri belirlenmiř olup, ıktıları izlenmekte ve deđerlendirilmektedir. Arařtırmada öncelikli alanlarımız ile ilgili bilimsel toplantılar düzenlenmektedir. Arařtırma ve akademik faaliyetlerinin önemli bir bölümünün bařlıca hedefi eđitim öđretim, topluma hizmettir. Bu nedenle öđrencilerimizin de arařtırma yapması teřvik edilmekte, bilimsel toplantılara katılımları her türlü desteklenmektedir. Özellikle toplumsal hizmet projeleri yapılmakta ve desteklenmektedir.

Üniversitemiz arařtırma stratejisinin bir parası olarak kurumlar arası arařtırma faaliyetlerini desteklemektedir. Çok merkezli alıřmalarda merkez olarak veya bařlıca merkez olarak aktif řekilde yer almaktadır. Bu tür arařtırmalar için üniversitemiz gerekli kaynak sađlanması her tür imkânı sunmaktadır. Bu kapsamda da yayınlanan makalelere teřvik primi verilmektedir.

Üniversitemiz arařtırma stratejisi olarak disiplinler arası ve/veya çok disiplinli arařtırma faaliyetlerini desteklemektedir. Bu tür arařtırmalar için üniversitemiz gerekli kaynak sađlanması her tür imkânı sunmaktadır. Yine yapılan arařtırmaların bölgesel /ulusal açıdan deđerlendirildiđinde ekonomik ve sosyo-kültürel katkısı vardır. Üniversitemizin arařtırmada etik deđerleri benimsetme ile ilgili giriřimleri vardır. Üniversitemizin Etik Kurulu bulunmaktadır. Üniversitemizin intihali önlemeye yönelik özel yazılımları mevcuttur. Tez, proje, ödev ve belgelerdeki kopyacılık (intihal) oranının otomatik olarak tespitinde **Turnitin**; akademik yayınların deđerlendirilmesinde **IThenticate** veri tabanlarımız mevcuttur. Üniversitemiz öđretim üye ve yardımcılara **SCI** (Science Citation Index), **SSCI** (Social Sciences Citation Index) ve **AHCI** (Arts Humanities Citation Index)'de yayınlanan makalelerine teřvik primi vermektedir. Arařtırma fırsatlarıyla ilgili paylařımı üniversitemizde web sitesinde yapılmaktadır. Üniversitemiz arařtırma öncelikleri kapsamındaki faaliyetleri için gerekli fiziki/teknik altyapıyı oluřturmuřtur ve uygun řekilde kullanılmasını sađlamaktadır.

Kanıtlar

- [Arařtırma ve Geliřtirme Süreci.doc](#)

2. Kurumun Arařtırma Kaynakları

Üniversitemizin T.C. Demirođlu Bilim Üniversitesi Bilimsel Arařtırma Projeleri Komisyonu (İBAPKO) vardır. T.C. Demirođlu Bilim Üniversitesi Bilimsel Arařtırma Projeleri Komisyonu (İBAPKO) Uygulama Yönergesi, Demirođlu Bilim Üniversitesi Öđretim Üyeleri, Doktora ya da Tıpta Uzmanlık eđitimini tamamlamıř arařtırmacılar tarafından yürütülecek arařtırma projeleri ile Yüksek Lisans, Doktora, Tıpta Uzmanlık için hazırlanan tez projeleri ve diđer projelerin seçimi, izlenmesi ve sonuçlandırılması konularında Bilimsel Arařtırma Projeleri Birimlerinin faaliyetlerini, görev, yetki ve sorumluluklarını düzenler.

Yürütücü Sekreter Demirođlu Bilim Üniversitesi Bilimsel Arařtırma Projeleri Komisyonu Bařkanı tarafından, komisyon üyeleri arasından belirlenen ve Rektör tarafından 4 yıl için atanan Demirođlu Bilim Üniversitesi Bilimsel Arařtırma Projeleri Komisyonu yürütücüsüdür. Yürütücü Sekreterliđin sekreter, sayman, ayniyat memuru, mutemet, satın alma komisyonu řeklinde kadrosu vardır.

Bilimsel Arařtırma Projeleri tamamlandıđında sonuçları ile alanında bilime evrensel veya ulusal ölçüde katkı yapması, ülkenin sađlık alanında ya da teknolojik, ekonomik, sosyal ve kültürel kalkınmasına katkı sađlaması beklenen bilimsel içerikli Demirođlu Bilim Üniversitesi içinde ulusal ve/veya uluslararası kurum yada kuruluşların katkılarıyla da yapılabilecek projelerdir. Ayrıca üniversitemiz tarafından çıkarılan Demirođlu Bilim Üniversitesi Florence Nightingale Tıp Dergisi ile Demirođlu Bilim Üniversitesi Florence Nightingale Transplantasyon Dergisi halen aktif olarak bulunmaktadır.

Demirođlu Bilim Üniversitesi'nin arařtırma stratejisinin ilk ve en önemli hedefi "Sađlıkta Mükemmellik Merkezi" oluřturma isteđidir. Bu hedef dođrultusunda;

- Deneysel Tıp ve Ar-Ge Laboratuvarı (DEHABİL-ARGE) kurulumuyla nitelikli, deneye-gözleme dayalı lisansüstü eğitimin verilebilmesi bunun sonucu olarak ülkemiz için gerekli iyi yetiřmiş sađlık personel kadrolarının oluřturulması,
- Teknoloji Transfer Ofisi kurulumuyla (TTO) ülkemizde gerçekleştirilen bilimsel projeler hakkında üniversitemiz çalıřan öğretim elemanlarına bilgilendirme, tanıtım ve eğitim verilmesi,
- Proje iřbirliđi, proje geliřtirme, proje izleme ve proje deđerlendirme görevlerini yürüterek proje sürecinin kusursuz bir řekilde yürütülmesi,
- Proje sonuçlarından elde edilen ürünlerin fikri mülkiyet haklarının alınması ve lisanslama sürecinin takibi
- řirketleşme ve giriřimcilik konusunda öğretim elemanlarının bilgilendirilmesi sađlanmaktadır.

Günümüzde ülkemiz için ekonomik deđeri olan yerli ve milli teknolojik ürünlerin üretilmesi için hem deneysel arařtırma laboratuvarlarının hem de teknoloji transfer ofisinin önemi ve yeri büyüktür. Akademik bilimsel faaliyetlere yönelik teřvik sistemiyle üniversitemiz öğretim elemanlarının başarısının arttırılması amaçlanmıştır. Üniversitemiz TÜBİTAK Marmara Teknokente (MARTEK) Deneysel Tıp ve Ar-Ge Laboratuvarı (DEHABİL-ARGE) ve Teknoloji Transfer Ofisi (TTO) kurmuřtur. DEHABİL-ARGE'nin bütün inřaat yapım, donatım ve kira iřlemleri üniversitemiz tarafından karşılanmıştır. TTO, kendi bütçesi olan bir sermaye řirketi olarak TÜBİTAK-MARTEK ile eř güdümlü çalıřabilmesi için MARTEK teknoloji geliřtirme bölgesinde kurulmuřtur. Bu birliktelik iç ve diř paydařlarla iřbirliđini ve kurum diři fonlardan yararlanmayı teřvik etmektedir. Alınan projeler teknoloji transfer ofisinde bulunan proje koordinasyon merkezi tarafından izlenecek ve deđerlendirilecektir.

Üniversitemizde yüksek lisans ve doktora yapan öğrencilerin yanı sıra arařtırmalarında destek arayan öğretim elemanlarının küçük bütçelerle desteklenmesi, daha yüksek bütçelerde ise TTO aracılıđıyla üniversite diř fonlar hakkında bilgilendirme ve proje yazımı desteđi vererek projelerin alınması sađlanmaktadır. Üniversitemizin arařtırma ve geliřtirme faaliyetleri stratejik plan dođrultusunda oluřturulup yıllık veriler řeklinde ölçülecektir.

Kanıtlar

- [ibapko1.pdf](#)

3. Kurumun Arařtırma Kadrosu

Üniversitemiz akademik personelin atamalarını **Akademik Yükseltme ve Atama Ölçütleri**'ne uygunluğuna göre yapmaktadır. Akademik Yükseltme ve Atama Ölçütleri Demiroğlu Bilim Üniversitesi Fakülte, Enstitü ve Yüksekokullarında akademik kadrolara başvuracak olan adaylar hakkında karar verebilmek, başvurularla ilgili rapor verecek öğretim üyelerine, atamaya yetkili amir ve kurullara kolaylık ve değerlendirmelerde birliktelik sağlamak; aynı zamanda adayların kendi akademik performanslarını değerlendirme konularında gerekli esasların belirlenmesi amacıyla düzenlenmiştir. Araştırma kadrosunun yetkinliği Akademik Yükseltme ve Atama Ölçütleri'nin bileşenlerinden olan belgeledikleri bilimsel çalışmaları ve diğer akademik faaliyetleri, nitelikleri ve nicelikleri kriterlerde belirlenmiş olarak değerlendirmeye alınır. Araştırma kadrosundan her sene Akademik Faaliyet Raporu istenmekte ve yıl içi akademik çalışmaları değerlendirilmektedir.

Kanıtlar

- [ÖĞRETİM ÜYESİ.pdf](#)

4. Kurumun Araştırma Performansının İzlenmesi ve İyileştirilmesi

Üniversitemizin araştırma performansı **Akademik Faaliyet Raporları** ile yıllık olarak ölçülmekte ve değerlendirilmektedir.

Performans; misyon, vizyon ve politikalarının gerçekleştirilebilmesi için gösterilen tüm çabaların ve süreçlerin bir zaman sonundaki çıktısı ya da sonucudur.

Genel Sekreter, Daire Başkanları, eğitimden sorumlu Öğretim Üyeleri performans ölçüm ve iyileştirme programını planlamak ve uygulamak için **Kalite Güvencesi Kurulu** ile işbirliği yapar. Performans ölçümünde görev alacak personele ihtiyacı olan eğitimler Kalite Güvencesi Kurulu'nun belirlediği eğitmen tarafından yılda bir kez verilir. Birim yöneticileri öncelikle hangi süreçlerin ölçülmesi gerektiğini, ölçüm sıklığını ve hangi iyileştirme aktivitelerinin yapılması gerektiğini Kalite Güvencesi Kurulu ile birlikte belirler. Birimler tarafından performans ölçme programı kapsamına alınması planlanan yeni indikatörler ya da program dışına alınması düşünülen indikatörler birim sorumlusu tarafından ön çalışması yapılarak Kalite Güvencesi Kurulu'na iletilir ve onaylandıktan sonra uygulamaya konulur. Ölçümlerin nasıl yapılacağı ve hangi istatistiksel tekniklerin kullanılacağı birim yöneticileri ve Kalite Güvencesi Kurulu tarafından belirlenir.

Performans ölçüm indikatörleri, Üniversite'nin misyonu, kalite hedefleri, temel hizmet süreçleri, öğrenci, öğretim üyesi ve personel ihtiyaçları göz önüne alınarak belirlenir.

Performans ölçümleri aşağıdaki süreçleri kapsamaktadır:

- Kalite Süreçleri
- Eğitim Öğretim Süreci
- Kütüphane Kaynakları Yönetimi
- İdari ve Destek Hizmetler Süreci
- Satın Alma Süreci
- Öğrenci İşleri
- Öğrenci Memnuniyeti (Yılda bir kez ölçülmektedir.)
- Akademik ve İdari Personel Memnuniyeti
- Dış Paydaş Memnuniyeti

Kalite Konseyi'nde onaylanan kalite indikatörleri **Süreç Performansı İzleme Formu** ile yıllık plan yapılarak Kalite Güvencesi Kurulu tarafından yayınlanır.

Demirođlu Bilim Üniversitesi i ve dıř paydařlarının kalite gvencesi sistemine katılımını sađlamak ve katkı vermelerini sađlamak amacıyla **Demirođlu Bilim Üniversitesi đrenci Memnuniyeti Anketi, Demirođlu Bilim Üniversitesi Akademik ve İdari Personel Memnuniyeti Anketi Demirođlu Bilim Üniversitesi Dıř Paydař Anketi** oluřturulmuřtur. Demirođlu Bilim Üniversitesi'nin akademik ve idari personeli, üniversite ile ilgili deđerlendirmelerini yılda bir kez Ekim ayı ierisinde, đrenciler ise idari sreler ile ilgili deđerlendirmelerini yine yılda bir kez Ekim ayı ierisinde üniversitenin intranet sistemi veya otomasyon sistemi zerinden eriřebildikleri anketleri doldurarak yapmaktadır. đrencilerimizin ayrıca akademik faaliyetleri deđerlendirdikleri anketler ise her eđitim đretim dnemi sonunda yine otomasyon sistemi zerinden eriřebildikleri anketler yoluyla yapılmaktadır. Bunların yanı sıra temel paydařlarımızın üniversitemiz ile ilgili deđerlendirmelerini almak zere üniversitemiz web sayfasında ilan edilen anket linkinden faydalanılmaktadır. Bu srele ilgili paydařlarımıza yazıřma yapılarak bilgilendirme sađlanmıřtır. Elde edilen sonular her yıl iyileřtirmeler iin gerekli olan temel verileri oluřturmaktadır.

Ulařılması istenen hedefler Hedef Ynetim Programı ile izlenir.

Toplanan verilerin hangi sıklıkla analiz edileceđi, Kalite Gvencesi Kurulu ve ilgili sre sorumlusu tarafından belirlenir. Belirlenen sıklıđa ve istatistiksel ynteme gre hazırlanan raporlar Kalite Gvencesi Kurulu tarafından dzenli olarak sre sorumlularına iletilir. İndikatrlerle ilgili raporlar Ynetim Gzden Geirme Toplantıları'nda ve Kalite Konseyi Toplantıları'nda deđerlendirilir. Bu raporlar Kalite Gvencesi Kurulu'nda 2 yıl, arřiv biriminde 5 yıl sre ile saklanır. Bu raporlarda beklenmeyen nemli bir olay, istenmeyen bir eđilim veya varyans olduđunda iyileřtirme iin en iyi nereye odaklanmak gerektiđini belirlemek iin toplanan veriler derinlemesine analiz edilir. Problemin tespit edilmesi, dzeltici faaliyetlerin planlanması ve iyileřtirme alıřmalarının takip edilebilmesi iin bu grev ilgili srelerin sorumlularına ya da ilgili komite başkanlarına Kalite Konseyi tarafından iletilir. Demirođlu Bilim Üniversitesinde kullanılan performans iyileřtirme yaklařımının temel unsurları Planla, Uygula, Kontrol Et ve Eyleme Ge (PUKE), Yođun Analiz, Hata Trleri ve Etkileri Analizi ve Kk Neden Analizi'dir.

Kanıtlar

- [2017 - 2018 FAALİYET RAPORU-BİRKAN TAPAN \(2\).doc](#)

5. YNETİM SİSTEMİ

1. Ynetim ve İdari Birimlerin Yapısı

Demirođlu Bilim Üniversitesi 2547 sayılı Yksekđretim Kanunu, 657 sayılı Devlet Memurları Kanunu, 4857 İř Kanununun, Vakıf Yksekđretim Kurumları Ynetmeliđi ile belirlenen kurumsal yapılanmaya bađlı olarak alıřmaktadır. Birimler ve birim sorumlulukları ile ynetim kurulları bu kanunlara bađlı olarak yapılandırılmıř ve isimlendirilmiřtir.

Kanıtlar

- [GREV YETKİ SORUMLULUK SEKRETER RNEK.doc](#)
- [GYS 12 KALİTE BİRİM YNETİCİSİ R1.doc](#)
- [T.C. İSTANBUL BİLİM NİVERSİTESİ STRATEJİK PLANI 2018 -2023.docx](#)
- [2018 Toplantı ađrı Formu.doc](#)
- [2018 Toplantı Tutanađı.doc](#)
- [İDR-T03 Oryantasyon Eđitimi Talimatı- 22.10.2018.doc](#)
- [İDR-T04 Hizmet İi Eđitim Talimatı- 22.10.2018.doc](#)
- [İDR-T08 R1 Kontratlı Hizmetler İleyiř ve Deđerlendirme Talimatı.doc](#)
- [İDR-T10 Bakım Onarım Talimatı.doc](#)

2. Kaynakların Yönetimi

İnsan kaynakları yönetimi akademik ve idari kadrolar ilgili kanunların ve yönetmelikler çerçevesinde yürütülür.

Mali kaynakların yönetimi organizasyon şemasında İdari ve Mali İşler Daire Başkanlığı adıyla Genel Sekreter üzerinden Rektörlük Makamına uygun olarak çalışmaktadır. Uygulamalar imza ve onay sırasına uygun olarak olur alındıktan sonra hayata geçmektedir. Her yıl YÖK tarafından yapılan genel denetlemelerde mali kaynak yönetimi denetlenmektedir.

Taşınır ve taşınmaz kaynakların yönetimi İdari ve Mali İşler Daire Başkanlığı tarafından gerçekleştirilmektedir.

Kanıtlar

- [ÖĞRETİM ÜYESİ ATAMA.pdf](#)

3. Bilgi Yönetimi Sistemi

Üniversitemizde yönetsel ve operasyonel faaliyetlere ve süreçlere ilişkin verileri periyodik olarak toplamak, analiz etmek ve raporlamak üzere çeşitli bilgi yönetim sistemleri kullanılmaktadır. 2018 yılında bilgi yönetim sistemleri için bilgi varlıklarının etkin bir şekilde korunması, verilerin güvenliğinin ve gizliliğinin güvence altına alınması ve iş sürekliliğinin sağlanmasında önem taşıyan ISO 27001 sertifikası alınmıştır.

Üniversitemizde kullanılan bilgi yönetim sistemleri aşağıdaki gibidir.

- *Elektronik Belge Yönetim Sistemi (BELGENET)*: Üniversitemiz 2018 yılı içinde kurum içi ve kurum dışı tüm yazışma süreçlerini elektronik ortamda yürütmek için EBYS sistemine geçmiştir. EBYS sistemi ile kağıt ve fiziksel taşıma ihtiyacı ortadan kalkmış olup, toplam 108.382 evrak elektronik ortamda oluşturularak 27,65 ağaç kurtarılmıştır. EBYS sistemi ile tüm evraklar elektronik olarak arşivlenmektedir.
- *Öğrenci Bilgi Sistemi (UNIPA)*: Öğrencilerimizin üniversiteye başvuru, kabul, kayıt, özlük işlemleri, akademik işlemleri, ders işlemleri ve mezuniyet işlemleri gibi demografik, idari ve akademik tüm süreçleri bu sistem üzerinden yürütülmektedir.
- *Uzaktan Öğretim Sistemi*: Uzaktan öğretim yöntemiyle verilen derslerde altyapı olarak Itslearning ve Adobe Connect platformları kullanılmaktadır. Öğretim üyelerinin ders içeriklerinden oluşan sunumları, videoları, ses kayıtları ve ders ile ilgili diğer tüm içerikler bu öğrenme yönetim sistemleri ile öğrencilerin erişimine sunulmaktadır. Ayrıca öğrenciler ilgili platformların Android ve IOS uyumlu mobil uygulamaları ile ders içeriklerine her yerden ulaşabilmektedir. Her iki sistem de öğrenci bilgi sistemimiz ile entegre çalışmaktadır.
- *Finans ve Satın Alma Sistemi (LOGO)*: Üniversitemizin mali süreçlerine ilişkin tüm işlemlerde kullanılmaktadır.
- *Tıp Fakültesi Ölçme Değerlendirme Sistemi* Tıp Fakültemizin entegre eğitim sürdüren 1., 2. ve 3. sınıflarında yapılan sınavların değerlendirilmesi, analiz edilmesi ve raporlanmasında kullanılmaktadır. Bu sistemden alınan raporlar her sınav sonrası Ölçme Değerlendirme Komisyonu tarafından değerlendirilerek, eğitim ve öğretim faaliyetlerinde sürekli iyileştirmeler hedeflenmektedir.
- *Kütüphane Katalog Sistemi (Yordam)*: Kütüphane kaynaklarının taranmasında kullanılmaktadır.
- *Kütüphane Açık Erişim Sistemi (Dspace)*: Üniversitemiz bünyesinde üretilen kitap, makale, tez, bildiri, rapor gibi tüm akademik kaynakların uluslararası standartlarda dijital ortamda depolanması ve telif haklarına uygun olarak Açık Erişime sunulmasında kullanılmaktadır.

- *Intranet Sistemi*: Kurum içi içerik paylaşımı ve duyurular bu sistem üzerinden yapılmaktadır. Ayrıca bilgi yönetim sistemleri ile desteklenen süreçlerden elde edilen veriler iç paydaşlarla intranet sistemi üzerinden paylaşılmaktadır.
- *Mezun Takip Sistemi*: Mezun olan tüm öğrencilerimizle daha etkili iletişime geçebilmek ve üniversitemiz ile mezunlarımız arasında bir bağ oluşturmak adına geliştirilen Mezun Takip Sisteminde 1.537 mezunumuz kayıtlı bulunmaktadır. Mezunlarımızın çalışma durumları ile ilgili bilgiler periyodik olarak raporlanmakta ve takip edilmektedir.
- *İntihal Kontrol Sistemi* (Turnitin): Elektronik ortamda hazırlanmış olan ödev, proje ve tezlerin içeriklerinin intihale karşı kontrolünün yapılması için kullanılan sistemdir.
- *Erasmus Bilgi Sistemi*: Başvuru sürecinden itibaren Erasmus öğrenci değişim programına katılan öğrencilerin süreçlerinin takip edildiği ve yönetildiği bilgi sistemidir.

Kurumsal iç ve dış değerlendirme sürecine yönelik bilgiler üniversitemizin kalite çalışmaları ve YÖK denetlemeleri kapsamında yıllık olarak toplanıp hazırlanmaktadır. Öğrenci değerlendirmelerine ilişkin veriler, öğrenci bilgi sistemi ve uzaktan öğretim sistemi üzerinden periyodik olarak yayınlanan anketler aracılığıyla toplanmaktadır. Ayrıca periyodik olarak gerçekleştirilen akademik ve idari personel değerlendirme anketleri ile çalışanlarımızın düşünce ve önerilerine ilişkin veriler toplanarak değerlendirilmektedir.

Bilgi Yönetim Sisteminde toplanan veriler sistemde tanımlanmış akademik personelin gireceği şifreli bir veri alanında çalışmaktadır. Veriler sadece ilgili birimler tarafından girilmekte ve kontrol edilmektedir. Aynı zamanda ders notu gibi veriler yazılı olarak da sunulduğundan sistem ile karşılaşılması mümkün olmaktadır

ISO 27001 Bilgi Güvenliği Yönetim Sistemi Standardı doğrultusunda Üniversitemiz Bilgi Güvenliği Politikası aşağıdaki şekilde dokümante edilmiştir.

Bilgi Güvenliği Politikası

- Risk kabul kriterlerini ve riskleri belirlemek, kontrolleri geliştirmek ve uygulamak.
- Bilgi güvenliği yönetim sistemi kapsamı dâhilindeki bilginin gizlilik, bütünlük ve erişilebilirlik kayıpları ile ilgili risklerin tespit edilmesi için bilgi güvenliği risk değerlendirme sürecinin uygulanmasını sağlamak, risk sahiplerinin belirlemek.
- Bilgi güvenliği yönetim sistemi kapsamı dâhilindeki bilginin gizlilik, bütünlük, erişilebilirlik etkilerini değerlendirmeye yönelik bir çerçeveyi tanımlamak.
- Hizmet verilen kapsam bağlamında teknolojik beklentileri gözden geçirerek riskleri sürekli takip etmek
- Tabi olduğu ulusal veya sektörel düzenlemelerden, yasal ve ilgili mevzuat gereklerini yerine getirmekten, anlaşmalardan doğan yükümlülüklerini karşılamaktan, iç ve dış paydaşlara yönelik kurumsal sorumluluklarından kaynaklanan bilgi güvenliği gereksinimlerini sağlamak.
- Hizmet sürekliliğine yönelik bilgi güvenliği tehditlerinin etkisini azaltmak ve sürekliliğe katkıda bulunmak
- Gerçekleşebilecek bilgi güvenliği olaylarına hızla müdahale edebilecek ve olayın etkisini minimize edecek yetkinliğe sahip olmak
- Maliyet etkin bir kontrol altyapısı ile bilgi güvenliği seviyesini zaman içinde korumak ve iyileştirmek.
- Kurum itibarını geliştirmek, bilgi güvenliği temelli olumsuz etkilerden korumak.
- Demiroğlu Bilim Üniversitesi'nin bilgi güvenliği kapsamında gizlilik açısından farklı seviyelerde hassasiyete sahip bilgiler hakkında kurumsal farkındalığı artırmak, farklı hassasiyet seviyelerine sahip bilgiler için uygulanması önerilen mantıksal, fiziksel ve idari kontrolleri belirlemek ve uygulamak; taşınabilir ortamlarda bulunan verilerin saklanma ve imha kurallarını tanımlamak amaçlı bilgi sınıflandırma kılavuzu oluşturulmuştur.
- Demiroğlu Bilim Üniversitesi Rektörlüğü, Bilgi Güvenliği ile ilgili uygulamaların gerçekleşmesini, gözden geçirilmesini ve sürekli iyileştirilmesini taahhüt eder.

Kanıtlar

- [Bilgi Yönetimi Politikası.docx](#)

4. Kurum Dışından Tedarik Edilen Hizmetlerin Kalitesi

Kurum dışından tedarik edilen hizmetlerin temin sürecinde kalite standartlarına uygun çalıştıkları ibraz ettikleri kalite belgeleri ile denetlenmektedir. Üniversitemiz yemek, güvenlik ve temizlik hizmetlerini kurum dışından almaktadır. Akademik birimlerde 2547 sayılı Yükseköğretim Kanununun 31. Maddesi uyarınca ders saatli ücretli olarak ders verecek Öğretim Elemanlarının özgeçmişleri incelemesi sonrasında ilgili akademik kurulların onayı ile ders vermeye başlamaktadırlar. Kurum dışından tedarik yoluyla gidilen hizmetlerde kalite belgeleri istenerek standart aranmaktadır.

Kanıtlar

- [Dış Hizmet Alım.pdf](#)

5. Yönetimin Etkinliği ve Hesap Verebilirliği, Kamuoyunu Bilgilendirme

Kurum faaliyetleri ile bilgileri kurum web sayfasında yayınlamak suretiyle kamuoyu ile paylaşmaktadır. Paylaşılacak bilgiler ilgili birimlerden alındıktan sonra Rektörlük Makamı tarafından doğruluğu denetlenmekte ve onaylanan bilgiler web sayfasında yayınlanmaktadır.

Kurum Kalite Güvence Sistemi TUV CERT kapsamında işleyiş olarak akreditasyon çalışmalarını tamamlamış halen tıp eğitimi konusundaki akreditasyon hazırlık çalışmaları devam etmektedir. Ancak mevcut yönetim ve idari sistemi ve yöneticilerin verimliliklerini ölçmeye dayalı bir sistem bulunmamaktadır. Yönetim ve idarenin kurum çalışanlarına ve genel kamuoyuna hesap verebilirliğine yönelik ilan edilmiş politikası bulunmamaktadır.

Kanıtlar

- [web.docx](#)

6. SONUÇ VE DEĞERLENDİRME

Kalite güvencesi çalışmaları açısından üniversitemiz EN ISO 9001:2015, hastanelerimiz de TÜV CERT çalışmalarını tamamlamış ve kalite belgelerini almaya hak kazanmıştır. Kurumumuz kalite bilincini oluşturmuş ve halen her sahada bu konuda çalışmalarına devam etmektedir. Tıp Fakültemizde verilen tıp eğitiminin standardizasyonu anlamında ulusal kriterlere göre akreditasyon çalışmalarına halen devam etmektedir.

Eğitim-Öğretim bağlamında üniversitemiz multidisipliner, proaktif ve uygulamalı eğitim anlayışıyla sağlık eğitimini yetkin öğretim kadrosu ile öğrenci öğretim elemanı ilişkilerini yakın olarak kuracak bir düzene sahiptir. Kampüslerimizin şehir içinde merkezi konumda olması ve hastanelerimize yakın olması eğitim ve eğitim alanlarına ulaşma konusunda büyük kolaylık sağlamaktadır. Uygulama ve araştırma merkezlerinin fazlalığıyla özellikle sağlık hizmeti ile ilgili pratik konulara öğrenci kolay ulaşabilmektedir.

Uygulama alanında bu açıdan teorik bilgi ile desteklenmiş öğrencilerimiz daha çok deneyim kazanma imkanı elde etmektedir. Ayrıca üniversitemizin gerek mezuniyet öncesi, gerekse mezuniyet sonrası uygulamalı tıp, hemşirelik ve sağlık bilimleri eğitimi Joint Commission International (JCI), QHA

Trent Accreditation, ISO 9001:2008, ISO 14001:2004, ISO 18001:2007 Kalite Akreditasyon Belgelerine sahip marka değerini kanıtlamış Florence Nightingale Hastanelerinde yapılmaktadır.

Araştırma ve geliştirme alanında üniversitemizde yapılacak her türlü çalışma için yeterli ortam bulunmaktadır. Kendi Etik Kurulu, araştırma projeleri destek programları, yayın destek çalışmaları ve uygulama ve araştırma merkezleri ile üniversitemiz yeterli bir araştırma ve geliştirme ortamına sahiptir. Uluslararası üniversiteler ile ilişkilerin artırılması yönünde çalışmaların artırılması ile uluslararası markalaşma yönünde daha hızlı ilerleme mümkün olacaktır.

Yönetim sistemi 2547 sayılı YÖK Kanununa uygun şekilde düzenlenmiş ve çalışması aynı kanun hükümlerince belirlenmiştir. Üniversitemiz kanunun çizdiği çerçevede çalışmalarına devam etmektedir.

Bu bağlamda, üniversitemizin Güçlü ve Gelişmeye Açık Yönleri aşağıda maddeler halinde belirtilmiştir:

Demiroğlu Bilim Üniversitesi Güçlü Yönleri

- Sağlık alanında interaktif ve uygulamalı eğitim veren, güçlü ve güvenilir bir marka olan **Türkiye'nin ilk sağlık üniversitesidir.**
- Öğrenciler tarafından öncelikli olarak tercih edilen bir üniversitelerden birisidir. Örnek: Bünyesinde Tıp Fakültesi Bulunan Vakıf Üniversiteleri sıralamasında Demiroğlu Bilim Üniversitesi 23 Vakıf Üniversitesi arasında 2016-ÖSYS Başarı Sırası 12.400 ile 4. sırada yer almaktadır.
- Öncelikli olarak öğrencisine yatırım yapan bir üniversitedir. Vakıf Yükseköğretim Kurumlarında Öğrenci Başına Cari Gider Miktarı sıralamasında 66 Vakıf Üniversitesi arasında Demiroğlu Bilim Üniversitesi 24.819 TL ile 7. sırada yer almaktadır.
- Öğrencinin bireysel gelişimine önem veren bir üniversitedir. Kadrolu öğretim üyesi başına düşen öğrenci sayısı 16,77 dir.
- Bilimsel çalışmalara öncü olan bir üniversitedir. Akademik Performansa Göre Üniversite Sıralaması: Vakıf Üniversiteleri 2017-2018 URAP Genel Puan Tablosu'nda yer alan 46 Vakıf Üniversitesi arasında Demiroğlu Bilim Üniversitesi 13. sırada bulunmakta olup, puan aralığı 400-449'dur. Tüm Üniversiteler dahil edildiğinde 73. sırada bulunmaktadır.
- Öğrencilerinin mezuniyet sonrası başarısına önem veren bir üniversitedir. Vakıf Üniversitelerinin Tıpta Uzmanlık Sınavı (TUS) Yerleşme Oranları sıralamasında 2017 yılında yer alan 9 Vakıf Üniversitesi arasında Demiroğlu Bilim Üniversitesi 5. sırada olup, tüm üniversiteler sıralaması 58'dir.
- Üniversitemiz dinamik, öğrenciyi destekleyen ve deneyimli bir idari kadro ile alanında deneyim sahibi ve uzman, klinik alanda ise uygulamalı eğitimi yönetebilecek başarılı akademisyenlere sahiptir.
- Ön lisans, lisans ve lisansüstü programlarında eğitim planları çağın gerektirdiği en son profesyonel bilginin ışığındadır ve özgündür.
- Üniversitemiz öğrencileri 30 yıllık sağlık geleneği ve tecrübesi olan Florence Nightingale Hastanelerinde staj olanağına sahiptir.
- Üniversitemiz hastanelerinde öğrenciler laboratuvarında ve hasta başında uygulamalı eğitim görmektedirler.
- Elektronik kaynak verileri zengin ve geniş ulaşım olanağına sahip kütüphanesi olan Üniversitemizce abone olunan 12 veri tabanı, ULAKBİM-EKUAL tarafından abone olunan 27 veri tabanı olup, e-kitap sayısı 166996, e-dergi sayısı 26946 ve basılı kitap sayısı 14184 adettir.
- Üniversitemiz Avrupa Yükseköğretimi Alanına (Bologna, Erasmus) uyum sürecinin devamlılığı ile yükseköğretimde uluslararası faaliyetlerine devam etmektedir.

- Üniversitemizde elektronik belge yönetim sistemi ile bilgi güvenliği yönetim sistemi yoluyla yönetim süreçlerinin elektronik ortama aktarılmaktadır.
- Üniversitemizde Sürekli Eğitim Merkezi'nin yanısıra Uzaktan Öğretim Merkezi de bulunmaktadır.
- Kampüslerimiz şehir içinde ulaşılabilir merkezi konumda yer almaktadır.
- ÖSYM bursu dışında başarılı veya gereksinimi olan öğrencilere farklı burs olanaklarının sağlanması.
- Üniversitemiz bünyesinde ulusal hakemli olarak yayınlanan 2 dergi yer almaktadır.
- Üniversitemizde bilgi teknolojileri gibi öncelikli alanlara ilginin artması ve bu yöndeki çalışmaların teşvik edilmesi için Teknoloji Transfer Ofisi kurulmuştur.
- Deneysel Tıp, Klinik Araştırma ve Deneysel Hayvanları ve Ar-Ge Laboratuvarlarına sahip bir Üniversitedir.
- Üniversitemiz ISO 9001:2008 Kalite Yönetim Sistemi Belgesine ve ISO 27001 Bilgi Güvenliği Yönetim Belgesine sahiptir.

Demiroğlu Bilim Üniversitesi'nin Geliştirmeye Açık Yönleri

- Öğrenci başına düşen basılı kitap sayısının az olması. Vakıf Yükseköğretim Kurumlarının Öğrenci Başına Düşen Basılı Kitap Sayısı sıralamasında 67 Vakıf Üniversitesi arasında Demiroğlu Bilim Üniversitesi 4,91 kitap ile 32. sırada bulunmaktadır.
- Öğrenci başına düşen alan dağılımının daha fazla artırılmasına ihtiyaç olması. Vakıf Yükseköğretim Kurumlarının Öğrenci Başına Düşen Alan Dağılımı (m²) sıralamasında 58 Vakıf Üniversitesi arasında öğrenci başına düşen toplam alan 27,21 m² olan Demiroğlu Bilim Üniversitesi 27. sırada yer almaktadır.
- Öz değerlendirme sürecinde paydaşlardan gelebilecek geri dönüşlere yönelik sonuçlara yönelik yapılması planlanan eylemlerin henüz yeterince hayata geçirilememiş olması,
- Mezun öğrencilerin takip edilmesine yönelik kurulan Kariyer Uygulama ve Araştırma Merkezi'nin yeni kurulan bir merkez olması sebebiyle veri tabanının istenen düzeyde olmaması,
- Afiliye hastaneler olan Grup Florence Nightingale Hastaneleri ile Üniversite arasındaki işbirliğinin daha güçlü şekilde vurgulanma ihtiyacı,
- TÜBİTAK projelerinin yeterince tanıtılmaması, buradan gelebilecek desteklerin alınamaması,
- Binaların engelli kullanımına yönelik yetersizliği
- Sosyal ve spor alanlarının azlığı

Joint Commission International (JCI), QHA Trent Accreditation, ISO 9001-2008, ISO 14001-2004, ISO 18001-2007 Kalite Akreditasyon belgelerine sahip), Kurumsal Akademik Arşiv (acikerisim.istanbulbilim.edu.tr)'e sahiptir. Üniversitemize ait Demiroğlu Bilim Üniversitesi Florence Nightingale Tıp Dergisi ve Demiroğlu Bilim Üniversitesi Florence Nightingale Transplantasyon Dergisi ile nitelikli yayın sayısı arttırılmakta ve akademik çalışmalar yayınlanmaktadır. Bu birimlerin etkinliği ve verimliliğini değerlendirmek üzere gerekli bilgiler Demiroğlu Bilim Üniversitesi Web sitesinde bulunmaktadır.