

KURUM İÇ DEĞERLENDİRME RAPORU

DEMİROĞLU BİLİM ÜNİVERSİTESİ

2022

ÖZET

1. Özet

Ülkemiz tıp, teknoloji ve sağlık alanında dünyadaki gelişmeleri yakından takip ederek sağlık hizmetlerinin etkinliği ve sağlık insan gücü açısından dünyanın gelişmiş ülkeleri ile rekabet edebilir hale gelmiştir. Ülkemiz bu önemli başarıda gücünü, köklü akademik kurumlarımız; bilgili, donanımlı ve deneyimli akademisyenlerimiz ile kamu ve özel sektörümüzün yönetim ve işletme becerisinden almaktadır. Buna verilecek en güzel örneklerin başında 30 yıla yaklaşan bir hastanecilik deneyimi ile Türk tıbbına ve hastalara uluslararası kalite ve standartlarda hizmet sunan Grup Florence Nightingale Hastaneleri ve bu büyük birikimin desteği ile 2006 yılında ülkemizin ilk sağlık üniversitesi olarak kurulan Demiroğlu Bilim Üniversitesi gelmektedir. Üç Fakülte, Bir Yüksekokul, Bir Sağlık Hizmetleri Meslek Yüksekokulu, İki Enstitü, Sekiz Uygulama ve Araştırma Merkezi ile Eğitim Öğretim çalışmalarına devam eden Üniversitemizde kalite çalışmaları başta Üniversite Senatosu, Kalite Güvence Kurulu, Akademik ve İdari Personeller, Öğrenciler, İç ve Dış Paydaşların katkılarıyla yoğun mesai harcanarak ve titiz bir çalışma ile gerçekleştirilmektedir. Üniversitemizin misyonu, vizyonu, güçlü ve gelişmeye açık yönleri, gelecekte ortaya çıkabilecek fırsat ve tehditler değerlendirilerek, üniversitemizin stratejik amaçları, hedefleri ve bu amaçlara ulaşmak için yapılması öngörülen faaliyetler geliştirilme aşamasındadır.

KURUM HAKKINDA BİLGİLER

1.1 İletişim Bilgileri

T.C. Demiroğlu Bilim Üniversitesi Rektörlüğü

Demiroğlu Bilim Üniversitesi Kalite Komisyon Başkanı: Prof. Dr. Çavlan ÇİFTÇİ, Rektör

Adres: Büyükdere Cad. No:120 34394 Esentepe Şişli / İstanbul

Telefon: +90 (212) 213 92 07

Faks: +90 (212) 213 92 07

E-posta: info@demiroglu.bilim.edu.tr

1.2 Tarihsel Gelişimi

Üniversitemiz 28 Mart 2006 tarih ve 26122 sayılı Resmi Gazete' de yayınlanan 5475 no'lu kanunla İstanbul'da Türk Kardiyoloji Vakfı tarafından 2547 sayılı Yükseköğretim Kanunu'nuncVakıf Yükseköğretim Kurumlarına ilişkin hükümlerine tabii ve kamu tüzel kişiliğine sahip olmak üzere T.C. Demiroğlu Bilim Üniversitesi adıyla kurulmuştur. Bu üniversite; Kadir Has Üniversitesi'ne bağlı olan Tıp Fakültesi, Florence Nightingale Hastanesi Hemşirelik Yüksekokulu, Sağlık Hizmetleri Meslek Yüksekokulu ile Sağlık Bilimleri Enstitüsü'nde halen öğrenimlerini sürdüren öğrenciler ile bu Yükseköğretim Kurumlarının öğretim elemanı ve mal varlığı, bu kanunla Türk Kardiyoloji Vakfı tarafından İstanbul'da kurulan T.C. Demiroğlu Bilim Üniversitesi'ne devredilmiştir.

Tıp Fakültemiz 1998-1999 Eğitim-Öğretim yılında eğitime başlamış, Fen Edebiyat Fakültesi 2007-2008 Eğitim-Öğretim yılında başlamış, Sağlık Bilimleri Fakültemiz 2008-2009 Eğitim Öğretim

yılında Sağlık Yüksekokulu adıyla Eğitim-Öğretime başlamış olup, 16.02.2018 tarihinde Sağlık Bilimleri Fakültesi kurulmuş, Sağlık Bilimleri Enstitüsü 2000-2001 Eğitim-Öğretim yılında eğitim başlamış, Sosyal Bilimleri Enstitüsü 2011-2012 Eğitim-Öğretim yılında eğitime başlamış, Florence Nightingale Hastanesi Hemşirelik Yüksekokulu 1999-2000 Eğitim-Öğretim yılında eğitime başlamış, Sağlık Hizmetleri Meslek Yüksekokulu 1999-2000 Eğitim-Öğretim yılında eğitime başlamıştır. Üniversitemiz Türkiye'nin ilk Sağlık Vakıf Üniversitesi olarak kurulmuş olup, 30 yıllık bir hastane geleneğinin mirasçısı olan Tıp Fakültemiz Ülkemizin en seçkin Tıp Fakülteleri arasında sayılmaktadır. Ayrıca toplum sağlığı için gerekli olan tüm personeli yetiştiren Tıp Fakültesi, FenEdebiyat Fakültesi (Psikoloji, Moleküler Biyoloji ve Genetik), Sağlık Bilimleri Fakültesi (Fizyoterapi ve Rehabilitasyon, Beslenme ve Diyetetik, Ebelik, Sağlık Yönetimi), Florence Nightingale Hastanesi Hemşirelik Yüksekokulu, Sağlık Bilimleri Enstitüsü ve Sosyal Bilimler Enstitüsü ile Sağlık Hizmetleri Meslek Yüksekokulumuzu (İlk ve Acil Yardım, Tıbbi Görüntüleme Teknikleri, Anestezi, Ameliyathane Hizmetleri, Tıbbi Laboratuvar Teknikleri, Tıbbi Dokümantasyon ve Sekreterlik, Fizyoterapi Teknikleri ve Diyaliz Programlarıyla) sağlık alanında her yıl bilinçli ve nitelikli öğrenciler tarafından öncelikli tercih edilmektedir. Üniversitemiz yüklenmiş olduğu bu önemli misyonun bilincinde olarak geçmişte olduğu gibi, gelecekte de teorik bilgiyi 30 yılı aşkın Florence Nightingale Hastaneleri deneyimiyle uygulamalı eğitimle birleştirerek ülkemizin ihtiyaç duyduğu sağlık insan gücünü yetiştirmek konusunda öncüler arasında yer almayı hedeflemektedir. Üniversitemizin adı 18 Ocak 2019 tarihli ve 30659 sayılı Resmi Gazetede yayınlanan 7161 sayılı "Vergi Kanunları ile Bazı Kanun ve Kanun Hükmünde Kararnamelerde Değişiklik Yapılmasına Dair Kanun" ile T.C. Demiroğlu Bilim Üniversitesi olarak değişmiştir.

1.3 Misyonu, Vizyonu, Değerleri ve Hedefler

Misyonumuz; Daima ilerleyen bilimin ışığında farklılık gözetmeksizin "önce insan" diyerek yola çıkmış, insanlığa hizmeti kendine görev edinmiş, yaratıcı ve eleştirel düşünen, etik bilinci gelişmiş bireyler yetiştirerek genç neslin sınır tanımayan aktif zekası ile bilimin sınırsız gücünü bir araya getirmek.

Vizyonumuz; Sağlık bilimleri alanında ulusal ve uluslararası düzeyde özgün bilgi ve yaklaşımları üreten, bilimin aydınlatıcı gücü ve alanlarında kendini kanıtlamış uzman eğitim kadromuzla eğitimde önemli ilkleri sağlık dünyasına ve insanlığa kazandırarak geleceği şekillendiren öncü bir üniversite olmak.

Temel Değerlerimiz

Sağlık alanında en iyi düzeyde hizmet sunabilmek,

İletişime açık, işbirliği anlayışında olmak,

Yenilikçi, yaratıcı ve destekleyici olmak,

Çalışana ve öğrenciye güven duymak,

Akademik özgürlüğü desteklemek,

Sürekli mükemmelliğe ulaşmaya çalışmak,

Etik ilkelere uymak,

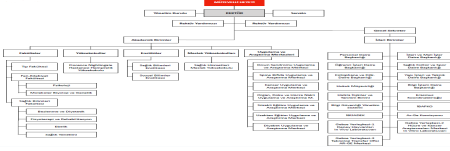
Çevreye saygılı ve güvenilir olmak,

Toplumsal cinsiyet eşitliğine duyarlı olmak.

Hedeflerimiz; gençlerimizin kendilerine güvenen, sorgulayan, problem çözebilen ve çok kültürlülüğü benimseyen, hoşgörülü bireyler olarak sağlık alanında yetişmeleri ve ileri çalışma hayatlarında, gerek ulusal, gerek uluslararası arenada rahatlıkla yarışabilecekleri yeterli bilgi, deneyim ve donanım kazanmalarınıdır.

Yükseköğretim Kurumunun Organizasyonel Şeması

Üniversitemizin organizasyonel yapısı aşağıdaki şemada sunulmuştur.



A. LİDERLİK, YÖNETİŞİM VE KALİTE

1. Liderlik ve Kalite

T.C. Demiroğlu Bilim Üniversitesi 28 Mart 2006 Tarihli ve 26122 Sayı No'lu Resmi Gazete'de yayımlanan (Kanun No. 5475 Kabul Tarihi: 22.03.2006) kanun ile Türk Kardiyoloji Vakfı tarafından kurulmuştur. (18.01.2019 tarih ve 30659 sayılı Resmi Gazete 13. madde uyarınca "Türk Kardiyoloji Vakfı" ibaresi "Prof. Dr. Cemi Demiroğlu Türk Kardiyoloji Vakfı" olarak, "İstanbul Bilim Üniversitesi" ibaresi ise "Demiroğlu Bilim Üniversitesi" şeklinde değişmiştir.) Demiroğlu Bilim Üniversitesi kuruluşunun 17. yılında; Florence Nightingale Hastanelerinin 34. yılında Florence Nightingale kalitesiyle tıp eğitimini markalaştırmaya devam eden Demiroğlu Bilim Üniversitesi Türkiye' nin ilk sağlık üniversitesi olarak halen sağlık temasını sürdürmektedir.

Sağlık alanında ulusal ve uluslararası alanda lider bir tematik Üniversite olma hedefine uygun şekilde yoluna devam eden Üniversitemiz; **Öğrenci odaklı** eğitim modeliyle sağlık bilimleri alanındaki eğitimi ve benzer şekilde kurduğu uygulama ve araştırma merkezleriyle de **hasta odaklı** sağlık hizmeti sunumu modelini Ülkemize kazandırarak; akademik ve etik değerlerden ödün vermeden yaşam boyu eğitim ve sağlık hizmeti sunarak **sağlıklı toplum hedefiyle** rasyonel düşüncüyü, geleneği, liyakat ve hizmeti öne çıkarmaya devam etmektedir.

Sağlık alanında sahip olduğu imkan ve kabiliyetleri, kendisini farklılaştıran güçlü yön olarak belirleyen Demiroğlu Bilim Üniversitesi'nin amacı, insan sevgisi, kardeşlik ve pozitif bilimin yol gösterdiği doğrultuda, araştırmaya ve gelişmeye açık, dürüst, ilkel ve uygar gençlerin topluma kazandırılması için elimizdeki her türlü imkanı kullanmaktır. Hedefi ise; gençlerimizin kendilerine güvenen, sorgulayan, problem çözebilen ve çok kültürlülüğü benimseyen, hoş görülü bireyler

olarak sađlık alanında yetiřmeleri ve ileri alıřma hayatlarında, gerek ulusal, gerek uluslararası arenada rahatlıkla yarışabilecekleri yeterli bilgi, deneyim ve donanım kazanmalarındır. Üniversitemiz, ađımızın tüm sađlık sorunları ve gereklerini anlayan, benimseyen, yeterli evre bilinci geliřmiř bir sađlık insan gücü oluřturma amacıyla, gerekli eđitim ve öđrenim için, maddi manevi her türlü yardımı sađlamak ve yol göstermeyi kendisi için en önemli var oluř unsurlarından biri olarak kabul etmektedir.

Hekimlik ve Sađlık Bilimleriyle ilgili tüm meslekler bir meslek olmanın ok ötesinde insanlık için üstlenilmiř olađanüstü bir sorumluluklardır. Sevgi, saygı ve en önemlisi de güven ieren bu kutsal meslekler profesyonel yaklařım, dođru bilgi ve mesleki takip gerektirir. Tıbbi Bilimlerin temel amacı, tüm insanların daha sađlıklı daha mutlu bir yařam sürmesine hizmet etmektir. Bu mesleklerde başarılı olabilmek için bilim donanımı ve gücüyle hazırlanmak ve mesleđi artık yařam tarzımız haline getirmek gerekir.

Sađlık Bilimleri ve özellikle Tıp Bilimleri, entegre bir sistem ierisinde birey ve toplum sađlığı ile dünya sađlığını belirler. Hekim sadece hastalıkları ve hastayı tedavi etmekle kalmaz, toplum ve dünya sađlığının sistematik olarak sađlıklı kalmasını hedefler. Bireyler ister hasta, ister sađlıklı olsun onun sađlığıyla ilgili her eřit hizmeti Hekim sunar. Covid-19 salgınına arkamızda bıraktığımız řu günlerde birey ve toplum sađlığı son derece önem kazanıp bizlere salgından öđrendiğimiz kazanım ve deneyimlerle birlikte yeni bir sađlıklılık sürecini bařlattı.

Bu yeni sađlık süreci dijitalleřen dünyada büyüyen mobil ekosistemle hızla dijitalleřmiřtir. Sađlıkta yapay zeka zirveleri devam ederken, gelecekteki süreçlerin yönetiminde hi kuřkusuz yine bilimsel sürdürülebilirlik esas olacaktır.

Demirođlu Bilim Üniversitesi ayrıca sahip olduđu ařađıda sıralanan uygulama arařtırma merkezleriyle öđrencilerine sađlık temasında özellikle alanlarda sađlık hizmeti alan hastaların tedavi süreçlerini deneyimleme fırsatı sunmaktadır.

- Down Sendromu Uygulama ve Arařtırma Merkezi,
- Spina Bifida Uygulama ve Arařtırma Merkezi,
- Kanser Uygulama ve Arařtırma Merkezi,
- Sürekli Eđitim Uygulama ve Arařtırma Merkezi,
- Organ, Doku ve Hücre Nakli Uygulama ve Arařtırma Merkezi,
- Diyabet Uygulama ve Arařtırma Merkezi,
- Ses, Konuřma ve Yutma Bozuklukları Uygulama ve Arařtırma Merkezi,
- İleri Endoskopi Uygulama ve Arařtırma Merkezi,
- Otizm & Nörogeliřimsel Hastalıklar Uygulama ve Arařtırma Merkezi,
- Deneysel Hayvanları In Vivo Laboratuvarı,

- Hücre ve Kanser Araştırmaları Merkezi In Vitro Laboratuvarı
- Teknoloji Transfer Ofisi AR-GE Merkezi

Amacımız tıp bilimlerinde son yüz yılda kat edilen mesafeden elde edilen deneyimi, insanların sadece fiziksel değil, biyolojik ve duygusal durumlarına da tepki verebilen dijital sistemlere hakim olabilecek, yapay zeka ile aynı çalışma ortamında yer alabilecek donanımı sağlayacak bir standardı yakalayabilecek bir dönüştürücü yönetim modelini oluşturmak ve geliştirmektir.

Kurumsal Dönüşüme Yönelik Stratejik Planlama Süreci:

Yol Haritası ve Hazırlık Programı

- Stratejik Planın hazırlanmasında görev alacak ekiplerin oluşturulması,
- Paydaş (öğrenciler, çalışanlar, kurum ve kuruluşlar) görüşlerinin alınması ve gelen görüşlere göre içerik analizinin yapılması,
- Misyon, Vizyon, Temel Değerler, Politikalar ve performans göstergelerinin belirlenmesi ve Senato onayına sunulması,
- Kurum İçi ve Kurum Dışı Analizinin yapılması (zayıf ve kuvvetli yönlerinin, fırsat ve tehditlerinin belirlenmesi),
- Üniversitenin mevcut durumunun değerlendirilmesi ve Üniversite Durum Analizi Raporunun hazırlanması ve ilan edilmesi,
- Stratejik Yönetim Bilgi Sistemi'nin yeni plana göre güncellenmesi,
- Stratejik Planın değerlendirilmek üzere Senatoya gönderilmesi.

Stratejik Planlama Ekibi

Demiroğlu Bilim Üniversitesi Senatosu tarafından Demiroğlu Bilim Üniversitesi Kalite Komisyonu oluşturulmuştur.

Yasal Yükümlülükler

Üniversitemizin görevleri 2547 sayılı Yüksek Öğretim Kanunu'na göre şu şekilde belirlenmiştir:

Atatürk ilke ve inkılapları doğrultusunda, çağdaş uygarlık kıstasları göz önünde bulundurularak, toplumsal ihtiyaçlara cevap verecek şekilde, bilimsel ve teknolojik gündemi takip eden eğitim öğretim, bilimsel araştırma ve yayım yapmak,

Ülkemizin tarihsel, kültürel, jeopolitik, ekonomik ve sosyo-ekonomik durumunu göz önünde bulundurarak sanayi, tarım ve endüstride gelişimi sağlayacak çalışmalarda bulunmak,

Türk toplumunun yaşam kalitesini, kültürel bilgi seviyesini arttıracak çalışmalarda bulunmak,

Eđitim ve đretim alanındaki tm alıřma ve geliřmeleri rgn, ikinci đretim, srekli ve uzaktan eđitim faklteleri ile desteklemek ve yaymak,

Kendi z kaynaklarını, iktisadi ve mali politikalarını uygulayarak milli eđitim ve kalkınmayı sađlamak iin iyi yetiřmiř insan gc retmektir.

Kalite Komisyonunun Bu Sreteki Grevleri:

Ynetim kalite sisteminin geliřtirilmesi, uygulanması ve srekli iyileřtirilmesi iin đrenci isteklerinin olduđu kadar etkili dzenlemelerin yapılmasını alıřanlarına eđitimlerle duyurmuřtur.

Kuruluř kalite politikasını oluřturmuř ve kuruluřun srekli ilerlemesi iin gerekli grdđ konularda yıllık hedeflerini belirlemiřtir. Kalite Ynetim Sisteminin etkinliđinin kontrol, đrenci beklentileri ve memnuniyetinin gzden geirilmesi, niversite Kalite Hedeflerinin deđerlendirilmesinin planlı aralıklarla gerekleřtirilmesi iin **Ynetimin Gzden Geirme Prosedr** hazırlanarak uygulamaya konulmuřtur. Ynetim Gzden Geirme faaliyetlerini erine getirerek kaynakların teminini sađlayarak taahhtlerini gerekleřtirir.

st ynetim mřteri (đrenci) memnuniyetini artırmak amacıyla "**đrenci Memnuniyet Anketleri**" yaptırmaktadır. đrencilerin ihtiya ve beklentileri "đrenci Memnuniyet Anketleri" ile belirlenmekte ve srekli iyileřme mekanizmaları uygulanmaktadır. niversite ynetimi, đrenci memnuniyetinin arttırılmasına ynelik olarak, đrencilerin isteklerinin deđerlendirilmesini, yerine getirilmesini ve đrenci beklentilerinin de tesine gemek amacı Yksekđretim Kurumları đrenci Konseyleri ve Yksekđretim Kurumları Ulusal đrenci Konseyi Ynetmeliđi erevesinde, eđitim ve đretimle ilgili konuların olduđu senato toplantılarına đrenci Konseyi Bařkanının katılımını sađlamaktadır.

İ paydařlar (akademik ve idari alıřanlar, đrenciler) ve dıř paydařların (iřverenler, mezunlar, meslek rgtleri, arařtırma sponsorları, đrenci yakınları vb.) kalite gvencesi sistemine katılımı ve katkı vermeleri sađlanmalıdır. Dnemsel olarak yapılan akademi - sektr iřbirliđi toplantıları ile katkı sađlanmaktadır.

Ynetiřim modeli ve idari yapı

Olgunluk Dzeyi: Kurumun ynetiřim modeli ve organizasyonel yapılanması birim ve alanların genelini kapsayacak řekilde faaliyet gstermektedir.

Kanıtlar

- [Hedef Tablosu.docx](#)
- [teřkilat řeması.pdf](#)
- [Stratejik plan 2018-2023.pdf](#)

Liderlik

Olgunluk Dzeyi: Kurumun geneline yayılmıř, kalite gvencesi sistemi ve kltrnn geliřimini destekleyen etkin liderlik uygulamaları bulunmaktadır.

Kanıtlar

- [Komisyon Üyeleri 2023.docx](#)
- [Kalite Komisyonu Toplantı Örneği..pdf](#)
- [Ar-ge Kalite komisyonu Toplantı örneği.pdf](#)
- [Uluslararasılaşma kalite komisyonu toplantı örneği.pdf](#)
- [kalite politikası.pdf](#)

Kurumsal dönüşüm kapasitesi

Olgunluk Düzeyi: Kurumda değişim ihtiyacı belirlenmiştir.

Kanıtlar

- [Farklılaşma stratejileri..PNG](#)

İç kalite güvencesi mekanizmaları

Olgunluk Düzeyi: İç kalite güvencesi sistemi kurumun geneline yayılmış, şeffaf ve bütüncül olarak yürütülmektedir.

Kanıtlar

- [Kalite Komisyonu Toplantı Örneği.pdf](#)
- [Kalite Komisyonu Üyeleri.pdf](#)
- [Kalite Takvimi güncel..docx](#)
- [DBÜ PERFORMANS GÖSTERGELERİ....xlsx](#)
- [Farklılaşma stratejileri.PNG](#)
- [Hemşirelik Ek+1+Mufredat+degisikligi+\(Turkçe+Bl.\).pdf](#)
- [hemşirelik Dış Paydaş Anket Bilgileri \(Ek 1\).docx](#)

Kamuoyunu bilgilendirme ve hesap verebilirlik

Olgunluk Düzeyi: Kurum tanımlı süreçleri doğrultusunda kamuoyunu bilgilendirme ve hesap verebilirlik mekanizmalarını işletmektedir.

Kanıtlar

- [web.PNG](#)
- [DBÜ kurumsal bilgilendirme politikası.docx](#)

2. Misyon ve Stratejik Amaçlar

Misyonumuz

Daima ilerleyen bilimin ışığında farklılık gözetmeksizin “önce insan” diyerek yola çıkmış, insanlığa hizmeti kendine görev edinmiş, yaratıcı ve eleştirel düşünen, etik bilinci gelişmiş bireyler yetiştirerek genç neslin sınır tanımayan aktif zekası ile bilimin sınırsız gücünü bir araya getirmek.

Vizyonumuz

Sağlık bilimleri alanında ulusal ve uluslararası düzeyde özgün bilgi ve yaklaşımları üreten, bilimin aydınlatıcı gücü ve alanlarında kendini kanıtlamış uzman eğitim kadromuzla eğitimde önemli ilkleri sağlık dünyasına ve insanlığa kazandırarak geleceği şekillendiren öncü bir üniversite olmak.

Temel Değerlerimiz

- Sağlık alanında en iyi düzeyde hizmet sunabilmek,
- İletişime açık, işbirliği anlayışında olmak,
- Yenilikçi, yaratıcı ve destekleyici olmak,
- Çalışana ve öğrenciyeye güven duymak Akademik özgürlüğü desteklemek,
- Sürekli mükemmelliğe ulaşmaya çalışmak,
- Etik ilkelere uymak,
- Çevreye saygılı ve güvenilir olmak,
- Toplumsal cinsiyet eşitliğine duyarlı olmak

Politikalar

Demiroğlu Bilim Üniversitesi, mükemmeliyet merkezi olma vizyonu doğrultusunda ve öğrenci odaklı öğretim anlayışı içerisinde; Tıp Fakültesi, Fen-Edebiyat Fakültesi, Sağlık Bilimleri Fakültesi, Sağlık Bilimleri Enstitüsü, Sosyal Bilimler Enstitüsü ile Florence Nightingale Hastanesi Hemşirelik Yüksekokulu ve Sağlık Hizmetleri Yüksekokulları ile bugün yaklaşık 2698 öğrenciyeye eğitim vermektedir.

Bu fakülte, enstitü ve yüksekokullarda eğitim- öğretim sürecinin etkin bir şekilde yürütülebilmesi için yeterli sayıda ve nitelikte akademik kadro bulunmaktadır. İstanbul Bilim Üniversitesi'nin web sayfasında bu akademik kadrolar yer almaktadır. Ayrıca Araştırma ve Uygulama Merkezleri bulunan Üniversitemiz, misyon ve vizyonu doğrultusunda eğitim, araştırma ve hizmet alanlarımızda tüm paydaşlarımız tarafından benimsenen kalite yönetimi anlayışı ile etik ilkelere dayalı, sürekli iyileştirmeyi hedefleyen bir anlayış içerisinde olan kalite bir politika izlemektedir

a) Kalite Politikası

Kalite hedef ve taahhütleri Yönetim Gözden Geçirme Prosedürü doğrultusunda yürütülen faaliyetler ile belirlenir, gözden geçirilir ve yenilenir. Yönetimi Gözde Geçirme Toplantısı sonrasında, Kalite Politikası, Kalite Taahhütleri ve Kalite Hedeflerine yönelik alınan kararlar, birimlere iç yazışma ile duyurulur. Politika taahhüt ve hedeflerinin birim bünyesinde görev alan tüm çalışanlara tebliğ edilmesi Kalite Birim Sorumlusu'nun sorumluluğundadır. T.C. Demiroğlu Bilim Üniversitesi Kalite Politikası oluşturulmuş ve <https://demiroglu.bilim.edu.tr/resmi> internet sitesinden iç ve dış paydaşların bilgisine sunulmuştur.

Üniversitenin kalite politikası farklı başlıklar altında belirlenmiştir:

b) Eğitim ve Araştırma Politikası

Demiroğlu Bilim Üniversitesi olarak sürdürmekte olduğumuz Ön Lisans, Lisans ve Yüksek Lisans eğitim ve öğretim faaliyetlerinde;

- Eğitim ve araştırma süreçlerini paydaşların katılımı ile değerlendirerek sürekli yenilemek, geliştirmek,
- Ulusal ve uluslararası gelişmeleri dikkate alarak evrensel bilim anlayışına göre eğitim-öğretim ve araştırma faaliyetlerini düzenlemek
- Öğretim elemanlarının bilimsel gelişmeleri takip edebilecekleri, uygulayabilecekleri olanakları yaratmak
- Tüm birimlerde öğrenci odaklı eğitim sistemini yaygınlaştırmak
- Öğrencilerimize en uygun eğitim –öğretim ortamını hazırlamak ve eğitim kalitesini yükseltmek,
- Öğrenci ve velileri bilinçlendirerek eğitim-öğretim sürecinden en etkin çıktılara ulaşmak,

- Eğitim-araştırma ve hizmet süreçlerimizi yasal gereklilikler çerçevesinde sürekli iyileştirerek değişim ve gelişimin devamlılığını sağlamak.

c) İnsan Kaynakları Politikası

- Ekip anlayışını benimseyerek kurum bilincini yaşatmak,
- Çalışanların bilgi ve becerilerini artırarak nitelikli iş gücü yaratmak ve özverili birer çalışan olmalarını sağlamak,
- İş sağlığı ve iş güvenliği kapsamında tüm personelin kendilerini güvende hissedeceği bir iş ortamı sağlamak
- Kurumsal ilkeler ışığında güvenli, sağlıklı ve huzurlu bir çalışma ortamı sağlamak,
- Ortak etkinlikler düzenleyerek kurumsal bağlılığı arttırmak ve kurum içi iletişimi güçlendirmek
- Tüm paydaşların memnuniyet, aidiyet ve bağlılık duygusunu geliştirmek

d) Çevre Politikası

- Çevre ve insan sağlığına önem vermek,
- Toplumsal değerlere ve çevreye saygılı bireyler yetiştirerek çevre ve kültür bilincini yerleştirmek
- Kurumsal hizmet ve faaliyetlerin sürdürülebilirliğine olanak sağlayan alanlar yaratmak.

e) Kurumsal İletişim

- Tanıtım günleri çerçevesinde etkinlikler düzenlemek,
- Üniversitenin tanıtımında internetin etkin şekilde kullanılmasını sağlamak,
- Hizmet alanlarımızın farkındalığını sağlamak amaçlı yazılı ve görsel basın ile ilişkileri geliştirmek

Misyon, vizyon ve politikalar

Olgunluk Düzeyi: Kurumun genelinde misyon, vizyon ve politikalarla uyumlu uygulamalar bulunmaktadır.

Kanıtlar

- [Misyon,vizyon,politikalar.docx](#)

Stratejik amaç ve hedefler

Olgunluk Düzeyi: Kurumun bütünsel, tüm birimleri tarafından benimsenmiş ve paydaşlarınca bilinen stratejik planı ve bu planıyla uyumlu uygulamaları vardır.

Kanıtlar

- [Stratejik plan.pdf](#)
- [DBÜ PERFORMANS GÖSTERGELERİ.xlsx](#)
- [Hedef Tablosu...docx](#)

Performans yönetimi

Olgunluk Düzeyi: Kurumda performans göstergeleri ve performans yönetimi mekanizmaları

tanımlanmıştır.

Kanıtlar

- [DBÜ PERFORMANS GÖSTERGELERİ...xlsx](#)
- [Kurumsal Performans Göstergeleri..docx](#)

3. Yönetim Sistemleri

Yönetim ve İdari Birimlerin Yapısı

Demiroğlu Bilim Üniversitesi 2547 sayılı Yükseköğretim Kanunu, 657 sayılı Devlet Memurları Kanunu, 4857 İş Kanununun, Vakıf Yükseköğretim Kurumları Yönetmeliği ile belirlenen kurumsal yapılanmaya bağlı olarak çalışmaktadır. Birimler ve birim sorumlulukları ile yönetim kurulları bu kanuna bağlı olarak yapılandırılmış ve isimlendirilmiştir.

Kaynakların Yönetimi

İnsan kaynakları yönetimi akademik ve idari kadrolarla ilgili kanunların ve yönetmeliklerin çerçevesinde yürütülür.

Mali kaynakların yönetimi organizasyon şemasında İdari ve Mali İşler Daire Başkanlığı adıyla Genel Sekreter üzerinden Rektörlük Makamına uygun olarak çalışmaktadır. Uygulamalar imza ve onay sırasına uygun olarak olur alındıktan sonra hayata geçmektedir. Her yıl YÖK tarafından yapılan genel denetlemelerde mali kaynak yönetimi denetlenmektedir.

Taşınır ve taşınmaz kaynakların yönetimi İdari ve Mali İşler Daire Başkanlığı tarafından gerçekleştirilmektedir.

Bilgi Yönetimi Sistemi

Üniversitemizde yönetsel ve operasyonel faaliyetlere ve süreçlere ilişkin verileri periyodik olarak toplamak, analiz etmek ve raporlamak üzere çeşitli bilgi yönetim sistemleri kullanılmaktadır. 2018 yılında bilgi yönetim sistemleri için bilgi varlıklarının etkin bir şekilde korunması, verilerin güvenliğinin ve gizliliğinin güvence altına alınması ve iş sürekliliğinin sağlanmasında önem taşıyan ISO 27001 sertifikası alınmıştır.

Üniversitemizde kullanılan bilgi yönetim sistemleri aşağıdaki gibidir:

Elektronik Belge Yönetimi Sistemi (BELGENET): Üniversitemiz 2018 yılı içinde kurum içi ve kurum dışı tüm yazışma süreçlerini elektronik ortamda yürütmek için EBYS sistemine geçmiştir. EBYS sistemi ile kağıt ve fiziksel taşıma ihtiyacı ortadan kalkmış olup, toplam 108.382 evrak elektronik ortamda oluşturularak 27,65 ağaç kurtarılmıştır. EBYS sistemi ile tüm evraklar elektronik olarak arşivlenmektedir.

Öğrenci Bilgi Sistemi (UNIPA): Öğrencilerimizin üniversiteye başvuru, kabul, kayıt, özlük işlemleri, akademik işlemleri, ders işlemleri ve mezuniyet işlemleri gibi demografik, idari ve akademik tüm süreçleri bu sistem üzerinden yürütülmektedir.

Uzaktan Öğretim Sistemi: Uzaktan öğretim yöntemiyle verilen derslerde altyapı olarak Itslearning ve Adobe Connect platformları kullanılmaktadır. Öğretim üyelerinin ders içeriklerinden oluşan sunumları, videoları, ses kayıtları ve ders ile ilgili diğer tüm içerikler bu öğrenme yönetim sistemleri

ile öğrencilerin erişimine sunulmaktadır. Ayrıca öğrenciler ilgili platformların Android ve IOS uyumlu mobil uygulamaları ile ders içeriklerine her yerden ulaşabilmektedir. Her iki sistem de öğrenci bilgi sistemimizi ile entegre çalışmaktadır.

Finans ve Satın Alma Sistemi (LOGO): Üniversitemizin mali süreçlerine ilişkin tüm işlemlerde kullanılmaktadır.

Tıp Fakültesi Ölçme ve Değerlendirme Sistemi: Tıp fakültemizin entegre eğitim sürdüren 1., 2. ve 3. sınıflarında yapılan sınavların değerlendirilmesi, analiz edilmesi ve raporlanmasında kullanılmaktadır. Bu sistemden alınan raporlar her sınav sonrası Ölçme Değerlendirme Komisyonu tarafından değerlendirilerek, eğitim ve öğretim faaliyetlerinde sürekli iyileştirmeler hedeflenmektedir.

Kütüphane Katalog Sistemi (Yordam): Kütüphane kaynaklarının taranmasında kullanılmaktadır.

Kütüphane Açık Erişim Sistemi (Dspace): Üniversitemiz bünyesinde üretilen kitap, makale, tez, bildiri, rapor gibi tüm akademik kaynakların uluslararası standartlarda dijital ortamda depolanması ve telif haklarına uygun olarak Açık Erişime sunulmasında kullanılmaktadır.

Mezun Takip Sistemi: Mezun olan tüm öğrencilerimizle daha etkili iletişime geçebilmek ve üniversitemiz ile mezunlarımız arasında bir bağ oluşturmak adına geliştirilen Mezun Takip Sisteminde 2250 mezunumuz kayıtlı bulunmaktadır. Mezunlarımızın çalışma durumları ile ilgili bilgiler periyodik olarak raporlanmakta ve takip edilmektedir.

İntihal Kontrol Sistemi (Turnitin): Elektronik ortamda hazırlanmış olan ödev, proje ve tezlerin içeriklerinin intihale karşı kontrolünün yapılması için kullanılan sistemdir.

Erasmus Bilgi Sistemi: Başvuru sürecinden itibaren Erasmus öğrenci değişim programına katılan öğrencilerin süreçlerinin takip edildiği ve yönetildiği bilgi sistemidir.

Kurumsal iç ve dış değerlendirme sürecine yönelik bilgiler üniversitemizin kalite çalışmaları ve YÖK denetlemeleri kapsamında yıllık olarak toplanıp hazırlanmaktadır. Öğrenci değerlendirmelerine ilişkin veriler, öğrenci bilgi sistemi ve uzaktan öğretim sistemi üzerinden periyodik olarak yayınlanan anketler aracılığıyla toplanmaktadır. Ayrıca periyodik olarak gerçekleştirilen akademik ve idari personel değerlendirme anketleri ile çalışanlarımızın düşünce ve önerilerine ilişkin veriler toplanarak değerlendirilmektedir.

Bilgi Yönetim Sisteminde toplanan veriler sistemde tanımlanmış akademik personelin gireceği şifreli bir veri alanında çalışmaktadır. Veriler sadece ilgili birimler tarafından girilmekte ve kontrol edilmektedir. Aynı zamanda ders notu gibi veriler yazılı olarak da sunulduğundan sistem ile karşılaşılması mümkün olmaktadır.

ISO 27001 Bilgi Güvenliği Yönetim Sistemi Standardı doğrultusunda Üniversitemiz Bilgi Güvenliği Politikası aşağıdaki şekilde dokümanite edilmiştir.

Bilgi Güvenliği Politikası

Risk kabul kriterlerini ve riskleri belirlemek, kontrolleri geliştirmek ve uygulamak.

Bilgi güvenliği yönetim sistemi kapsamı dâhilindeki bilginin gizlilik, bütünlük ve erişilebilirlik kayıpları ile ilgili risklerin tespit edilmesi için bilgi güvenliği risk değerlendirme sürecinin uygulanmasını sağlamak, risk sahiplerinin belirlemek.

Bilgi güvenliği yönetim sistemi kapsamı dâhilindeki bilginin gizlilik, bütünlük, erişilebilirlik etkilerini değerlendirmeye yönelik bir çerçeveyi tanımlamak.

Hizmet verilen kapsam bağlamında teknolojik beklentileri gözden geçirerek riskleri sürekli takip etmek

Tabi olduğu ulusal veya sektörel düzenlemelerden, yasal ve ilgili mevzuat gereklerini yerine getirmekten, anlaşmalardan doğan yükümlülüklerini karşılamaktan, iç ve dış paydaşlara yönelik kurumsal sorumluluklarından kaynaklanan bilgi güvenliği gereksinimlerini sağlamak.

Hizmet sürekliliğine yönelik bilgi güvenliği tehditlerinin etkisini azaltmak ve sürekliliğe katkıda bulunmak.

Gerçekleşebilecek bilgi güvenliği olaylarına hızla müdahale edebilecek ve olayın etkisini minimize edecek yetkinliğe sahip olmak.

Maliyet etkin bir kontrol altyapısı ile bilgi güvenliği seviyesini zaman içinde korumak ve iyileştirmek.

Kurum itibarını geliştirmek, bilgi güvenliği temelli olumsuz etkilerden korumak.

Demiroğlu Bilim Üniversitesi'nin bilgi güvenliği kapsamında gizlilik açısından farklı seviyelerde hassasiyete sahip bilgiler hakkında kurumsal farkındalığı artırmak, farklı hassasiyet seviyelerine sahip bilgiler için uygulanması önerilen mantıksal, fiziksel ve idari kontrolleri belirlemek ve uygulamak; taşınabilir ortamlarda bulunan verilerin saklanma ve imha kurallarını tanımlamak amaçlı bilgi sınıflandırma kılavuzu oluşturulmuştur.

Demiroğlu Bilim Üniversitesi Rektörlüğü, Bilgi Güvenliği ile ilgili uygulamaların gerçekleşmesini, gözden geçirilmesini ve sürekli iyileştirilmesini taahhüt eder.

Bilgi yönetim sistemi

Olgunluk Düzeyi: Kurumda kurumsal bilginin edinimi, saklanması, kullanılması, işlenmesi ve değerlendirilmesine destek olacak bilgi yönetim sistemleri oluşturulmuştur.

Kanıtlar

- [Bilgi Güvenliği Politikası.pdf](#)

İnsan kaynakları yönetimi

Olgunluk Düzeyi: Kurumun genelinde insan kaynakları yönetimi doğrultusunda uygulamalar tanımlı süreçlere uygun bir biçimde yürütülmektedir.

Kanıtlar

- [akademik teşvik...pdf](#)
- [DBÜ İdari Personel Memnuniyet Anketi...pdf](#)

Finansal yönetim

Olgunluk Düzeyi: Kurumda finansal kaynakların yönetim süreçleri izlenmekte ve

Olgunluk Düzeyi: Kurumun finansal kaynaklarını yetersiz süreçleri izlenimlere ve iyileştirilmektedir.

Kanıtlar

- [dbü rapor.PNG](#)
- [Harcanan giderler..pdf](#)

Süreç yönetimi

Olgunluk Düzeyi: Kurumun genelinde tanımlı süreçler yönetilmektedir.

Kanıtlar

- [Komisyon Üyeleri..docx](#)
- [Kalite Takvimi güncel.docx](#)
- [paydaş...PNG](#)

4. Paydaş Katılımı

Paydaş Analizi

Paydaş Analizi, Katılımcı Stratejik Planlamanın temel unsurlarından biridir. Kurumların hedef kitesini ve tüm faaliyetlerini olumlu ya da olumsuz yönde etkileme gücü olan tüm faktörlerin belirlenmesini, tasnif edilmesini ve önceliklendirilmesine dayanan bir süreçtir. Kurumların durum analizine temel teşkil etmesi açısından önemlidir. Paydaşlar, kurumun hizmetleri ile ilgisi olan, kurumun faaliyetlerinden doğrudan veya dolaylı olarak, olumlu ya da olumsuz etkilenen veya kurumu etkileyen kişiler, gruplar, kurumlardır. Paydaş analizi ile; paydaşların ilgi ve katkısının sağlanması, paydaşların görüş ve beklentilerinin tespiti, paydaşlar arası ilişki ve olası çıkar çatışmalarının belirlenmesi, paydaşların kurum hakkında görüşlerinin alınarak kurumun zayıf ve güçlü yönleri hakkında fikir edinilmesi, paydaşların hangi konu ve aşamalarda katkı sağlayacağı belirlenmesi, paydaşların katkı ve katılımı ile stratejik planın bu kesimlerce sahiplenilmesi ve uygulanma olasılığının artırılması amaçlanmaktadır.

Demiroğlu Bilim Üniversitesi, Stratejik Planlama çalışmalarında, çağdaş ve modern eğitim teknolojileri ile eğitim kalitesini artırabilmek amacıyla, tüm paydaşlarının desteğini hedeflemiştir.

Tüm paydaşlar üç başlığa ayrılmıştır;

Hizmet Alan Paydaşlar; Üniversitenin sunduğu Eğitim-Öğretim, Araştırma-Geliştirme ve Uygulama-Toplumsal Hizmet alanlarındaki temel faaliyetlerden faydalananlardır.

Hizmet Sunan Paydaşlar; Üniversitenin sağladığı temel faaliyetlerin yürütülmesi için gerekli işgücü, teçhizat, bina vb. desteklerini sağlayan paydaşlardır.

Temel Paydaş: Üniversitenin ana hizmetini sunabilmesinde organik bağ ile ilişki kurduğu paydaşlardır.

İç ve dış paydaş katılımı

Olgunluk Düzeyi: Tüm süreçlerdeki PUKÖ katmanlarına paydaş katılımını sağlamak üzere Kurumun geneline yayılmış mekanizmalar bulunmaktadır.

Kanıtlar

- [paydaş.PNG](#)
- [ek -1.pdf](#)
- [ek -4.pdf](#)
- [ek-2.pdf](#)
- [DBÜ İdari Personel Memnuniyet Anketi.pdf](#)

Öğrenci geri bildirimleri

Olgunluk Düzeyi: Programların genelinde öğrenci geri bildirimleri (her yarıyıl ya da her akademik yıl sonunda) alınmaktadır.

Kanıtlar

- [FTR iç paydaş soruları.pdf](#)
- [FTR iç paydaş sonuçları.docx](#)
- [FTR İç paydaş müfredat.docx](#)
- [ek -5.pdf](#)
- [2022-2023 Güz Dönemi Öğretim Üyesi Değerlendirme Anket Sonuçları.xlsx](#)
- [2022-2023 Güz Önlisans Lisans Ders Programı Değerlendirme Anketi.xlsx](#)

Mezun ilişkileri yönetimi

Olgunluk Düzeyi: Kurumdaki programların genelinde mezun izleme sistemi uygulamaları vardır.

Kanıtlar

- [mezun detaylı istihdam verileri.PNG](#)
- [mezun bilgi sistemi..PNG](#)
- [mezun bilgi sistemi.PNG](#)
- [Mezun istihdam verileri.PNG](#)

5. Uluslararasılaşma

Uluslararası Referanslar

T.C. Demiroğlu Bilim Üniversitesi raporun“**Kalite Güvence Sistemi**”hazırlanmasında ve Kalite Yönetim Sisteminin oluşturulmasında; **TS EN ISO 9001:2015** standardı referans alınmıştır.

Yasal Referanslar

T.C. Demiroğlu Bilim Üniversitesi kuruluşu ile ilgili 5475 sayılı Kanun

2547 sayılı Yüksek Öğretim Kanunu

124 sayılı Yükseköğretim Üst Kuruluşları İle Yükseköğretim Kurumlarının İdari Teşkilatı Hakkında Kanun Hükmünde Kararname

Mali Mevzuat

Kamu Personeline İlişkin Genel Mevzuat

Bakanlar Kurulu Kararları

Yeri geldikçe, verilen hizmetlerin işleyiş biçimlerinin anlatıldığı prosedürlerde dikkate alınması gereken ulusal ve uluslararası standartlara ve yasal mevzuat gibi düzenlemelere atıflarda bulunulacaktır.

Yönetmelik ve Yönergeler

Tebliğler, Genelgeler, Usul ve Esaslar

Uluslararasılaşma süreçlerinin yönetimi

Olgunluk Düzeyi: Kurumda uluslararasılaşma süreçlerinin yönetimine ilişkin organizasyonel yapılanma tamamlanmış olup; şeffaf, kapsayıcı ve katılımcı biçimde işlemektedir.

Kanıtlar

- [Uluslararasılaşma politikası.pdf](#)

Uluslararasılaşma kaynakları

Olgunluk Düzeyi: Kurumun uluslararasılaşma kaynakları birimler arası denge gözetilerek yönetilmektedir.

Kanıtlar

- [Erasmus+ öğrenci hareketliliği.pdf](#)
- [Erasmus+ personel hareketliliği.pdf](#)
- [Erasmus+ personel hareketliliği başvuru şartları ve gerekli belgeler.pdf](#)
- [Erasmus+ öğrenci hareketliliği için başvuru şartları ve gerekli belgeler.pdf](#)
- [Değişim programı faaliyetleri.PNG](#)

Uluslararasılaşma performansı

Olgunluk Düzeyi: Kurumda uluslararasılaşma politikasıyla uyumlu faaliyetlere yönelik planlamalar bulunmaktadır.

Kanıtlar

- [DEMİROĞLU BİLİM ÜNİVERSİTESİ ULUSLARARASILAŞMA KOMİSYO TOPLANTI TUTANAĞI-3 \(1\).docx](#)
- [DEMİROĞLU BİLİM ÜNİVERSİTESİ ULUSLARARASILAŞMA KOMİSYO TOPLANTI TUTANAĞI-4.docx](#)
- [Değişim programı faaliyetleri..PNG](#)

B. EĞİTİM VE ÖĞRETİM

1. Program Tasarımı, Değerlendirmesi ve Güncellenmesi

Programların Tasarımı ve Onayı

Demiroğlu Bilim Üniversitesi'nde bulunan fakülte, yüksekokul, enstitü ve meslek yüksekokulundaki

her eğitim programının amaçları ve hedefleri belirlenmiştir. Bu amaç ve hedeflere üniversitenin web sayfasındaki ilgili bölümlerden ulaşılabilmektedir. İlgili bölümlerdeki öğretim elemanlarının yer aldığı bölüm kurulları tarafından **Türkiye Yükseköğretim Yeterlilikler Çerçevesi (TYYÇ)** uyarınca müfredat program taslağı oluşturulur. İlgili fakülte kurulu, enstitü kurulu, yüksekokul kurulu ve meslek yüksekokulu kurulunda onaylanarak üniversitenin Senato kararıyla web sayfasında yayınlanır. Programların amaç ve hedefleri doğrultusunda derslerin içerikleri o dersleri anlatan öğretim üyeleri tarafından hazırlanır. Ayrıca öğretim üyeleri ve öğrencilerden geri bildirimler alınır.

Programların tasarımı ve onayı

Olgunluk Düzeyi: Tanımlı süreçler doğrultusunda; Kurumun genelinde, tasarımı ve onayı gerçekleşen programlar, programların amaç ve öğrenme çıktılarına uygun olarak yürütülmektedir.

Kanıtlar

- [TYYÇ Örnek.pdf](#)
- [SHMYO KALİTE GELİŞTİRME VE EĞİTİM KOMİSYONU Örnek.docx](#)
- [PSİKOLOJİ BOLOGNA.1.pdf](#)
- [Psikoloji bologna.pdf](#)
- [Syllabus örnek.pdf](#)

Programın ders dağılım dengesi

Olgunluk Düzeyi: Ders dağılımı dengesine ilişkin tanımlı süreçlere uygun olarak kurum genelinde uygulamalar bulunmaktadır.

Kanıtlar

- [Hemşirelik Ek+1+Mufredat+degisikligi\(Turkçe+Bl\).pdf](#)
- [AMELİYATHANE HİZMETLERİ Örnek ders bilgi paketi.docx](#)

Ders kazanımlarının program çıktılarıyla uyumu

Olgunluk Düzeyi: Ders kazanımları programların genelinde program çıktılarıyla uyumlandırılmıştır ve ders bilgi paketleri ile paylaşılmaktadır.

Kanıtlar

- [Matriks Örneği 1.docx](#)
- [Matriks örneği 2.pdf](#)
- [2022 _ Sağlık Hizmetleri Meslek Yüksekokulu program çıktı örneği.pdf](#)
- [Psikoloji bologna örneği.pdf](#)

Öğrenci iş yüküne dayalı ders tasarımı

Olgunluk Düzeyi: Dersler öğrenci iş yüküne uygun olarak tasarlanmış, ilan edilmiş ve uygulamaya konulmuştur.

Kanıtlar

- [DBÜ AKTS ve İş Yükü Belirleme Anketi Örneği.pdf](#)
- [DEMİROĞLU BİLİM ÜNİVERSİTESİ DERS KAPSAMINDA AKTS VE İŞ YÜ BELİRLEME ANKETİ SONUÇLARI.xlsx](#)

Programların izlenmesi ve güncellenmesi

Olgunluk Düzeyi: Programların genelinde program çıktılarının izlenmesine ve güncellenmesine ilişkin mekanizmalar işletilmektedir.

Kanıtlar

- [2022-2023 Güz Önlisans Lisans Ders Programı Değerlendirme Anketi..xlsx](#)
- [SHMYO KALİTE GELİŞTİRME VE EĞİTİM KOMİSYONU.docx](#)
- [Hemşirelik Ek+1+Mufredat+degisikligi.pdf](#)
- [Hedef Tablosu....docx](#)
- [DBÜ Öğrenci Memnuniyet Anketi - DBÜ Öğrenci Memnuniyet Anketi.pdf](#)

Eğitim ve öğretim süreçlerinin yönetimi

Olgunluk Düzeyi: Kurumun genelinde eğitim ve öğretim süreçleri belirlenmiş ilke ve kuralara uygun yönetilmektedir.

Kanıtlar

- [SINAV YÖNETMELİĞİ.pdf](#)
- [İyişetirme ÖRNEĞİ.PNG](#)

2. Programların Yürütülmesi (Öğrenci Merkezli Öğrenme, Öğretme ve Değerlendirme)

Öğrencinin Kabulü ve Gelişimi, Tanıma ve Sertifikalandırma

Demiroğlu Bilim Üniversitesi'nin web sayfasında ilgili fakültelere ve enstitülere kabul koşulları açık bir şekilde tanımlanmıştır. Öğrenciler Ölçme, Seçme ve Yerleştirme Merkezi (ÖSYM) sonucu ile birlikte gerekli belgeleri getirmeleri halinde ilgili bölümlere kayıt olabilmektedirler. Yeni öğrencilerin kuruma uyumlarının sağlanması için bir oryantasyon eğitimi verilmektedir. Demiroğlu Bilim Üniversitesi'nde Ön lisans ve Lisans düzeyindeki programlarda yurtiçi kurumlar arasında yatay geçişler mümkündür. Yatay geçiş koşullarına üniversitenin web sayfasından ulaşmak mümkündür.

Demiroğlu Bilim Üniversitesi'nde Ön lisans ve Lisans düzeyinde yürütülen eğitim öğretimin kalitesini yükseltmek ve başarılı öğrencileri teşvik etmek amacıyla burslar verilmektedir. Bu burslara ilişkin esaslar, Demiroğlu Bilim Üniversitesi'nin Ön lisans ve Lisans Burs Yönetmeliği'nde belirtilmiştir. Bu yönetmeliğe üniversitenin web sayfasından ulaşılabilir. Demiroğlu Bilim Üniversitesi tarafından ÖSYM Başarı Bursu, Üstün Başarı Bursu ve Vakıf Teşvik (destek) Bursu adı altında üç çeşit burs verilmektedir.

Demiroğlu Bilim Üniversitesi'nin fakülte, enstitü ya da yüksekokulundan mezun olan öğrenciler diplomaya ilave olarak diploma eki almaktadırlar.

Öğrenci Merkezli Öğrenme, Öğretme ve Değerlendirme

Demiroğlu Bilim Üniversitesi'nin ilgili bölümlerinin programlarında yer alan derslerin öğrenci iş yüküne dayalı kredi değerleri belirlenmiştir. Demiroğlu Bilim Üniversitesi, Bologna süreci ile uyumlu olarak Avrupa Kredi Transfer Sistemi'ni (AKTS) uygulamaktadır.

Demiroğlu Bilim Üniversitesi Eğitim - Öğretim ve Sınav Yönetmeliği'nde belirtilen koşullara uyumlu olarak, ölçme değerlendirme yürütülmektedir. Bu yönetmelikte eğitim-öğretimle ilgili

esaslar, başarının nasıl ölçüldüğü ve sınavların nasıl yapıldığı detaylı olarak anlatılmaktadır. Bu yönetmeliğe üniversitenin web sayfasından doğrudan erişilebilmektedir.

Öğretim yöntem ve teknikleri

Olgunluk Düzeyi: Programların genelinde öğrenci merkezli öğretim yöntem teknikleri tanımlı süreçler doğrultusunda uygulanmaktadır.

Kanıtlar

- [AFAD eğitimi programı.pdf](#)
- [TIP FAKÜLTESİ YÖNERGE ÖRNEĞİ.pdf](#)
- [öğrenci sınav örneği.pdf](#)

Ölçme ve değerlendirme

Olgunluk Düzeyi: Öğrenci merkezli ölçme ve değerlendirmeye ilişkin ilke, kural ve planlamalar bulunmaktadır.

Kanıtlar

- [DEMİROĞLU BİLİM ÜNİVERSİTESİ DERS KAPSAMINDA AKTS VE İŞ YÜ BELİRLEME ANKETİ SONUÇLARI.xlsx](#)
- [-Engelli öğrenci birimi yönergesi.pdf](#)
- [Engel Fiziksel Koşul ÖRNEĞİ.docx](#)
- [FİZİYOTERAPİ PROGRAMI Örnek ders bilgi paketi.docx](#)

Öğrenci kabulü, önceki öğrenmenin tanınması ve kredilendirilmesi

Olgunluk Düzeyi: Öğrenci kabulü, önceki öğrenmenin tanınması ve kredilendirilmesine ilişkin süreçler izlenmekte, iyileştirilmekte ve güncellemeler ilan edilmektedir.

Kanıtlar

- [SINAV YÖNETMELİĞİ ÖRNEĞİ.pdf](#)

Yeterliliklerin sertifikalandırılması ve diploma

Olgunluk Düzeyi: Uygulamalar izlenmekte ve tanımlı süreçler iyileştirilmektedir.

Kanıtlar

- [Diploma Eki örneği.pdf](#)
- [yatay geçiş yönergesi.pdf](#)
- [yabancı uyruklu öğrenci kabulü yönerge örneği.pdf](#)

3. Öğrenme Kaynakları ve Akademik Destek Hizmetleri

Öğrenme Kaynakları, Erişilebilirlik ve Destekler

Demiroğlu Bilim Üniversitesi'nde her fakültenin eğitim programının sürdürülmesinde gerekli olan alt yapı vardır. Kurumsal derslerin yürütülmesi için yeterli sayıda derslikler ve toplantı salonları

vardır. Ayrıca ilgili fakülte ve enstitülerde uygulamalı eğitimin yürütülmesi için gerekli olan altyapı (laboratuvar, klinik vs.) mevcuttur. Demirođlu Bilim Üniversitesi Kütüphanesi öğrencilerine, akademik ve idari personel ile diđer arařtırıcılara hizmet vermektedir. Üniversitenin akademik ve idari personeli ile öğrencilerine kütüphane materyali ödünç verilebilmektedir. Kütüphanenin veri tabanına gerek üniversitenin internet ađından, gerekse de üniversite dıřından erişim sağlanabilmektedir.

Demirođlu Bilim Üniversitesi'ndeki Uluslararası Ofis, öğrenci öğrenim ve staj hareketliliđi sağlanmaktadır. Demirođlu Bilim Üniversitesi Erasmus Üniversite Beyannamesi (EÜB) sahibidir. Bu sayede öğrencilerimiz 1 akademik yıl içinde 1 veya 2 (3-12 ay arasında) dönemliđine diđer bir Avrupa ülkesi Erasmus Üniversite Beyannamesi (EÜB) sahibi yükseköğretim kurumunda deđişim öğrencisi olma ve program dahilinde yurtdıřında kaldıkları süre için mali destek alma řansına sahip olurlar. Bu program sayesinde, benzer řekilde yurtdıřından öğrencilerde eğitim ve staj için üniversitemize gelebilmektedirler.

Üniversitemiz, eğitim-öğretim faaliyetlerini yürütmek için uygun mali kaynaklara sahip olup, öğrenme olanaklarımız tüm öğrenciler için yeterli ve erişilebilirdir. Üniversitenin akademik ve idari personeli ile öğrencileri kütüphanenin üyesidir ve kütüphanelerimizden yararlanmaktadır. Kütüphanelerde kitap, sureli yayın, tez, broşür, görsel işitsel araç gereçler gibi, kullanılabilir her türlü malzeme bulunmaktadır.

Sađlık, Kültür ve Spor Daire Başkanlıđı bünyesinde; kültür hizmetleri olarak öğrencilerin ilgi alanlarına göre boş zamanlarını deđerlendirmek, yeni ilgi alanları ile birlikte dinlenme ve eğlence alışkanlıđı kazanmalarını sağlamak, güzel sanatlarla ilgili faaliyetleri izlemelerini, isterlerse bu faaliyetlere katılmalarını da temin etmek amacıyla birtakım hizmetler yürütülmektedir. Dairede, spor hizmetleri olarak öğrencilerin ve çalışanların beden sađlıklarını korumak ve geliřtirmek, onlara disiplinle çalışma alışkanlıđı kazandırmak, spora ilgi duymalarını sağlamak, enerjilerini bu olumlu yöne yöneltmek, boş zamanlarını deđerlendirmek için ilgi duydukları spor dalında çalışmalarını sağlamak üzere de çeřitli hizmetler sağlanmaktadır.

Ayrıca, Psikolojik Danışma ve Rehberlik Hizmetleri olarak öğrencilerin karşılařtıkları duygusal, sosyal, eğitime veya meslek ve iş seçimine ilişkin sorunların çözümünde onlara danışmanlık ve rehberlik yapar ve bu amacını gerçekleřtirmek için hizmetler de yürütülmektedir.

Öğrenme ortam ve kaynakları

Olgunluk Düzeyi: Öğrenme kaynaklarının geliřtirilmesine ve kullanımına yönelik izleme ve iyileřtirilme yapılmaktadır.

Kanıtlar

- [UZAKTAN EĐİTİM.pdf](#)

Akademik destek hizmetleri

Olgunluk Düzeyi: Kurumda öğrencilerin akademik geliřimi ve kariyer planlaması süreçlerine ilişkin tanımlı ilke ve kurallar bulunmaktadır.

Kanıtlar

- [Psikolojik Danışmanlık Merkezi-Protokol Defteri.jpeg](#)
- [Kariyer günleri program örneđi.pdf](#)

- [Kariyer günleri etkinlik örneği.PNG](#)

Tesis ve altyapılar

Olgunluk Düzeyi: Kurumun genelinde tesis ve altyapı erişilebilirdir ve bunlardan fırsat eşitliğine dayalı olarak yararlanılmaktadır.

Kanıtlar

- [Alt yapı ve tesisler vd..pptx](#)

Dezavantajlı gruplar

Olgunluk Düzeyi: Dezavantajlı grupların eğitim olanaklarına nitelikli ve adil erişimine ilişkin planlamalar bulunmaktadır.

Kanıtlar

- [ENGELSİZ ÜNİVERSİTE-Fotoğraflar \(1\).docx](#)
- [Engelli öğrenci birimi yönergesi.pdf](#)
- [Engel Fiziksel Koşul ÖRNEĞİ..docx](#)

Sosyal, kültürel, sportif faaliyetler

Olgunluk Düzeyi: Sosyal, kültürel ve sportif faaliyet olanaklarının yaratılmasına ilişkin planlamalar bulunmaktadır.

Kanıtlar

- [Kariyer günleri program örneği..pdf](#)
- [Kariyer günleri etkinlik örneği..PNG](#)

4. Öğretim Kadrosu

Eğitim-Öğretim Kadrosu

Demiroğlu Bilim Üniversitesi'nin akademik birimleri, Tıp Fakültesi, Fen-Edebiyat Fakültesi, Sağlık Bilimleri Fakültesi, Sağlık Bilimleri Enstitüsü, Sosyal Bilimler Enstitüsü, Florence Nightingale Hastanesi Hemşirelik Yüksekokulu ve Sağlık Hizmetleri Meslek Yüksekokulu'ndan oluşmaktadır. Ayrıca Uygulama ve Araştırma Merkezleri vardır. Bu fakülte, enstitü ve yüksekokullarda eğitim-öğretim sürecinin etkin bir şekilde yürütülebilmesi için yeterli sayıda ve nitelikte akademik kadro bulunmaktadır. Demiroğlu Bilim Üniversitesi'nin web sayfasında bu akademik kadrolar yer almaktadır. Eğitim – öğretim kadrosunun işe alınması, atanması ve yükseltilmeleri ile ilgili süreçler, Demiroğlu Bilim Üniversitesi'nin web sayfasında yer alan“Akademik Yükseltme ve Atama Ölçütleri İle İlgili Esaslar” a göre yürütülmektedir. Mezuniyet sonrası eğitim programları eğitim – öğretim kadrosunun mesleki gelişimini sürdürmeye yardımcı olmaktadır.

Bölüm Başkanlıkları, Ana Bilim Dalı Başkanlıkları akademik personel ihtiyacını Yüksekokul Müdürlüklerine/Dekanlıklara ve Enstitülere yazı ile bildirir. Dekanlıklar/Yüksekokul Müdürlükleri ve Enstitülerin onayından sonra yazı Rektörlüğe iletilir. Rektörlük akademik personel alımı ve başvuru için gerekli belgelerin duyurusunu yapar. Profesör ve Doçentlik kadrosu başvuruları Rektörlük, diğer akademik kadro başvuruları Dekanlıklar/Yüksekokul Müdürlükleri ve Enstitüler

tarafından değerlendirilir. Profesör ve Doçentlik kadrosu için gerekli jüri ataması Rektörlük tarafından yapılır. Diğer akademik kadro için gerekli jüri ataması ve sınavları Dekanlıklar/Yüksekokul Müdürlükleri ve Enstitüler tarafından yapılır. Değerlendirme sonucu olumlu bulunan adayların isimleri ve dosyaları ilgili Yönetim Kurulu onayından sonra Rektörlüğe gönderilir. Rektörlük gerekli incelemeyi yaptıktan sonra atamalarını Üniversite Yönetim Kurulu ve Mütevelli Heyeti'nin onayına sunar.

İşe yeni başlayan veya farklı bir göreve getirilen personellere oryantasyon eğitimi verilir. Ancak aynı unvanla sadece görev yeri değişen personellere oryantasyon eğitimi verilmez. Personel Daire Başkanlığı personellere verilecek olan oryantasyon eğitimini planlayarak eğitimcileri, eğitimin zamanını, süresini ve eğitimle ilgili diğer ihtiyaçları temin eder. Oryantasyonun yapılması ve oryantasyon eğitim formunun doldurularak Personel Daire Başkanlığına teslim edilmesi birim sorumlularının görevidir. Oryantasyon eğitimi ilk 2 iş günü verilir.

2547 Sayılı Kanunun 38. Maddesi Uyarınca Yapılan Görevlendirmeler: İlgili kurumdan Rektörlüğe ulaşan görevlendirilmesi teklif edilen öğretim üyesi hakkındaki yazı incelenerek görev yaptığı birime yazı ile görüş sorulur. Görüşün uygun olması halinde konu Üniversite Yönetim Kuruluna sunulur. Çıkan karara göre Rektörlük onayı alınır ve görevlendirileceği kurumdan ve biriminden ayrılış/başlayış tarihleri istenir. Başlayış/ayrılış tarihlerini bildiren yazı geldiğinde ilgiliye ait yazı ve ekleri dosyasına, kaldırılır.

2547 Sayılı Kanunun 39. Maddesi Uyarınca Yurtiçi ve Dışı Görevlendirmeler: Bir haftaya kadar yolluk almaksızın yurt içinde ve dışında görevlendirmelerde, ilgili Dekan, Enstitü ve Yüksekokul Müdürlükleri onayı, 15 güne kadar olan görevlendirmelerde ilgili Dekan, Enstitü ve Yüksekokul Müdürlükleri onayı ile Rektörlük onayı alınır. 15 günden fazla ya da herhangi bir ödeme yapılacak ise gerekli tüm belgeler eksiksiz hazırlanarak görevlendirme ilgili bölüm Yönetim Kurulu onayı alınarak Rektörlüğe gönderilir. Üniversite Yönetim Kurulu atamayı yapar ve Mütevelli Heyeti onayına sunulur. Onaylanan yazı Rektörlük tarafından ilgili birimlere gönderilir.

2547 Sayılı Kanun'un 40/A ve 40/D Maddeleri Uyarınca Görevlendirmeler: Görevlendirilecek öğretim elemanı Üniversitemiz kadrosunda ise ilgili Yönetim Kurulu onayı alınarak Rektörlüğe gönderilir. Üniversite Yönetim Kurulu ve Mütevelli Heyeti onayına sunulur. Onaylanan yazı Rektörlük tarafından ilgili birimlere gönderilir. Görevlendirilecek öğretim elemanı başka üniversitede görevli ise öğretim elemanının görev yaptığı Üniversiteye görevlendirme için görüş yazısı gönderilir. Gelen yazı olumlu ise Üniversite Yönetim Kurulu ve Mütevelli Heyeti onayına sunulur. Onaylanan görevlendirme Rektörlük tarafından ilgilinin görev yaptığı Üniversiteye ve ilgilinin görev yapacağı birime gönderilir

Atama, yükseltme ve görevlendirme kriterleri

Olgunluk Düzeyi: Atama, yükseltme ve görevlendirme uygulamalarının sonuçları izlenmekte ve izlem sonuçları değerlendirilerek önlemler alınmaktadır.

Kanıtlar

- [atama ölçütleri.pdf](#)

Öğretim yetkinlikleri ve gelişimi

Olgunluk Düzeyi: Kurumun öğretim elemanlarının; öğrenci merkezli öğrenme, uzaktan eğitim, ölçme değerlendirme, materyal geliştirme ve kalite güvencesi sistemi gibi alanlardaki yetkinliklerinin geliştirilmesine ilişkin planlar bulunmaktadır.

Kanıtlar

- [atama ve yükseltme ölçüleri.pdf](#)

Eğitim faaliyetlerine yönelik teşvik ve ödüllendirme

Olgunluk Düzeyi: Teşvik ve ödüllendirme uygulamaları kurum geneline yayılmıştır.

Kanıtlar

- [akademik teşvik.....pdf](#)

C. ARAŞTIRMA VE GELİŞTİRME

1. Araştırma Süreçlerinin Yönetimi ve Araştırma Kaynakları

Kurumun Araştırma Stratejisi ve Hedefleri

Üniversitemizin araştırma stratejisi, hedefleri ve bu hedeflerin kimler tarafından gerçekleştirileceği belirlenmiştir. Akademik kadromuzun bilimsel araştırmalar yapması teşvik edilmekte, araştırma projeleri desteklenmektedir. Üniversitemizin araştırma stratejisi bütünsel ve çok boyutlu olarak ele alınmıştır. Kurumumuz hem temel araştırma, hem de uygulamalı araştırmayı desteklemektedir. Üniversitemizin **T.C. Demiroğlu Bilim Üniversitesi Bilimsel Araştırma Projeleri Komisyonu (DBAPKO)** vardır. T.C. Demiroğlu Bilim Üniversitesi Bilimsel Araştırma Projeleri Komisyonu (DBAPKO) Uygulama Yönergesi Demiroğlu Bilim Üniversitesi Öğretim Üyeleri, Doktora ya da Tıpta Uzmanlık eğitimini tamamlamış araştırmacılar tarafından yürütülecek araştırma projeleri ile Yüksek Lisans, Doktora, Tıpta Uzmanlık için hazırlanan tez projeleri ve diğer projelerin seçimi, izlenmesi ve sonuçlandırılması konularında Bilimsel Araştırma Projeleri Birimlerinin faaliyetlerini, görev, yetki ve sorumluluklarını düzenler. Komisyon, Yükseköğretim Kurumları Bilimsel Araştırma Projeleri hakkındaki yönetmeliğin 4. Maddesine bağlı olarak Rektör veya görevlendireceği bir Rektör Yardımcısı'nın başkanlığında Sağlık Bilimleri Enstitüsü Müdürü ile Senato'nun önerileri ile Rektör tarafından görevlendirilen 7 öğretim üyesinden oluşur. Bilimsel Araştırma Projeleri Komisyonu Başkanı Rektör veya görevlendireceği Rektör Yardımcısı'dır. Danışma Kurulu üniversitede mevcut bilim dallarından dağılımına göre, Rektör tarafından görevlendirilen ve ilgili bilim dalında özgün araştırmaları ile tanınan, yeterli sayıda öğretim üyesinden oluşur. Demiroğlu Bilim Üniversitesi'nin araştırma politikalarının oluşturulmasında, öncelikli alanların seçiminde, proje değerlendirilmelerinin tüm aşamalarında Bilimsel Araştırma Projeleri Komisyonu'na danışmanlık yapar. Yürütücü sekreter Demiroğlu Bilim Üniversitesi Bilimsel Araştırma Projeleri Komisyonu Başkanı tarafından, komisyon üyeleri arasında belirlenen ve Rektör tarafından 4 yıl için atanan Demiroğlu Bilim Üniversitesi Bilimsel Araştırma Komisyonu yürütücüsüdür. Yürütücü sekreterliğin sekreter, sayman, ayniyat memuru, mutemet, satın alma komisyonu şeklinde kadrosu vardır.

Bilimsel Araştırma Projesi tamamlandığında sonuçları ile alanında bilime evrensel veya ulusal ölçüde katkı yapması, ülkenin sağlık alanında ya da teknolojik, ekonomik, sosyal ve kültürel kalkınmasına katkı sağlaması beklenen bilimsel içerikli Demiroğlu Bilim Üniversitesi içinde veya ulusal ve / veya uluslararası kurum ya da kuruluşların katkılarıyla da yapılabilecek projelerdir.

Kurumun Araştırma Kaynakları

Üniversitemizin T.C. Demiroğlu Bilim Üniversitesi Bilimsel Araştırma Projeleri Komisyonu

(DBAPKO) vardır. T.C. Demirođlu Bilim Üniversitesi Bilimsel Arařtırma Projeleri Komisyonu (DBAPKO) Uygulama Yönergesi, Demirođlu Bilim Üniversitesi Öğretim Üyeleri, Doktora ya da Tıpta Uzmanlık eğitimini tamamlamış arařtırmacılar tarafından yürütülecek arařtırma projeleri ile Yüksek Lisans, Doktora, Tıpta Uzmanlık için hazırlanan tez projeleri ve diđer projelerin seçimi, izlenmesi ve sonuçlandırılması konularında Bilimsel Arařtırma Projeleri Birimlerinin faaliyetlerini, görev, yetki ve sorumluluklarını düzenler.

Yürütücü Sekreter Demirođlu Bilim Üniversitesi Bilimsel Arařtırma Projeleri Komisyonu Başkanı tarafından, komisyon üyeleri arasından belirlenen ve Rektör tarafından 4 yıl için atanan Demirođlu Bilim Üniversitesi Bilimsel Arařtırma Projeleri Komisyonu yürütücüsüdür. Yürütücü Sekreterliğin sekreter, sayman, ayniyat memuru, mutemet, satın alma komisyonu şeklinde kadrosu vardır.

Bilimsel Arařtırma Projeleri tamamlandığında sonuçları ile alanında bilime evrensel veya ulusal ölçüde katkı yapması, ülkenin sađlık alanında ya da teknolojik, ekonomik, sosyal ve kültürel kalkınmasına katkı sađlaması beklenen bilimsel içerikli Demirođlu Bilim Üniversitesi içinde ulusal ve/veya uluslararası kurum ya da kuruluşların katkılarıyla da yapılabilecek projelerdir. Ayrıca üniversitemiz tarafından çıkarılan Demirođlu Bilim Üniversitesi Florence Nightingale Tıp Dergisi ile Demirođlu Bilim Üniversitesi Florence Nightingale Transplantasyon Dergisi halen aktif olarak bulunmaktadır.

Demirođlu Bilim Üniversitesi'nin arařtırma stratejisinin ilk ve en önemli hedefi **‘Sađlıkta Mükemmellik Merkezi’** oluřturma isteđidir. Bu hedef dođrultusunda;

Deneysel Tıp ve Ar-Ge Laboratuvarı (DEHABİL-ARGE) kurulumuyla nitelikli, deneye-gözleme dayalı lisansüstü eğitimin verilebilmesi bunun sonucu olarak ülkemiz için gerekli iyi yetişmiş sađlık personel kadrolarının oluřturulması,

Teknoloji Transfer Ofisi kurulumuyla (TTO) ülkemizde gerçekleştirilen bilimsel projeler hakkında üniversitemiz çalışan öğretim elemanlarına bilgilendirme, tanıtım ve eğitim verilmesi,

Proje işbirliği, proje geliştirme, proje izleme ve proje deđerlendirme görevlerini yürüterek proje sürecinin kusursuz bir şekilde yürütülmesi,

Proje sonuçlarından elde edilen ürünlerin fikri mülkiyet haklarının alınması ve lisanslama sürecinin takibi,

Şirketleşme ve girişimcilik konusunda öğretim elemanlarının bilgilendirilmesi sađlanmaktadır.

Günümüzde ülkemiz için ekonomik deđeri olan yerli ve milli teknolojik ürünlerin üretilmesi için hem deneysel arařtırma laboratuvarlarının hem de teknoloji transfer ofisinin önemi ve yeri büyüktür. Akademik bilimsel faaliyetlere yönelik teşvik sistemiyle üniversitemiz öğretim elemanlarının başarısının arttırılması amaçlanmıştır. Üniversitemiz TÜBİTAK Marmara Teknokentte (MARTEK) Deneysel Tıp ve Ar-Ge Laboratuvarı (DEHABİL-ARGE) ve Teknoloji Transfer Ofisi (TTO) kurmuştur. DEHABİL-ARGE'nin bütün inşaat yapım, donatım ve kira işlemleri üniversitemiz tarafından karşılanmıştır. TTO, kendi bütçesi olan bir sermaye şirketi olarak TÜBİTAK-MARTEK ile eş güdümlü çalışabilmesi için MARTEK teknoloji geliştirme bölgesinde kurulmuştur. Bu birliktelik iç ve dış paydaşlarla işbirliğini ve kurum dışı fonlardan yararlanmayı teşvik etmektedir. Alınan projeler teknoloji transfer ofisinde bulunan proje koordinasyon merkezi tarafından izlenecek ve deđerlendirilecektir.

Üniversitemizde yüksek lisans ve doktora yapan öğrencilerin yanı sıra arařtırmalarında destek arayan öğretim elemanlarının küçük bütçelerle desteklenmesi, daha yüksek bütçelerde ise TTO aracılığıyla

üniversite dış fonlar hakkında bilgilendirme ve proje yazımı desteği vererek projelerin alınması sağlanmaktadır. Üniversitemizin araştırma ve geliştirme faaliyetleri stratejik plan doğrultusunda oluşturulup yıllık veriler şeklinde ölçülecektir.

Araştırma süreçlerinin yönetimi

Olgunluk Düzeyi: Kurumun araştırma süreçlerinin yönetimi ve organizasyonel yapısına ilişkin yönlendirme ve motive etme gibi hususları dikkate alan planlamaları bulunmaktadır.

Kanıtlar

- [Tamamlanmış ve Yayınlanmış AR-GE Projeleri.docx](#)
- [Arge.PNG](#)
- [Araştırma Faaliyetleri.pdf](#)
- [Ar-ge Kalite komisyonu Toplantı örneği -1.pdf](#)
- [Ar-ge Kalite komisyonu Toplantı örneği -2.pdf](#)

İç ve dış kaynaklar

Olgunluk Düzeyi: Kurum araştırma ve geliştirme kaynaklarını araştırma stratejisi ve birimler arası dengeyi gözeterek yönetmektedir.

Kanıtlar

- [Araştırma Faaliyetleri..pdf](#)
- [Aktif olarak Süren AR-GE Projeleri.docx](#)
- [Tamamlanmış ve Yayınlanmış AR-GE Projeleri..docx](#)
- [DBAPKO..pdf](#)

Doktora programları ve doktora sonrası imkanlar

Olgunluk Düzeyi: Kurumda araştırma politikası, hedefleri ve stratejileri ile uyumlu ve destekleyen doktora programları ve doktora sonrası imkanlar yürütülmektedir.

Kanıtlar

- [Doktora Programları.docx](#)

2. Araştırma Yetkinliği, İş birlikleri ve Destekler

Kurumun Araştırma Kadrosu

Üniversitemiz akademik personelin atamalarını Akademik Yükseltme ve Atama Ölçütleri'ne uygunluğuna göre yapmaktadır. Akademik Yükseltme ve Atama Ölçütleri Demiroğlu Bilim Üniversitesi Fakülte, Enstitü ve Yüksekokullarında akademik kadrolara başvuracak olan adaylar hakkında karar verebilmek, başvurularla ilgili rapor verecek öğretim üyelerine, atamaya yetkili amir ve kurullara kolaylık ve değerlendirmelerde birliktelik sağlamak; aynı zamanda adayların kendi akademik performanslarını değerlendirme konularında gerekli esasların belirlenmesi amacıyla düzenlenmiştir. Araştırma kadrosunun yetkinliği Akademik Yükseltme ve Atama Ölçütleri'nin bileşenlerinden olan belgeledikleri bilimsel çalışmaları ve diğer akademik faaliyetleri, nitelikleri ve nicelikleri kriterlerde belirlenmiş olarak değerlendirmeye alınır. Araştırma kadrosundan her sene Akademik Faaliyet Raporu istenmekte ve yıl içi akademik çalışmaları değerlendirilmektedir.

Araştırma Projeleri: Yükseköğretim Kurumları Bilimsel Araştırma Projeleri hakkındaki yönetmelikte belirlenen öğretim elemanlarının bilimsel araştırma ve geliştirme faaliyetlerini içeren projelerdir.

Güdümlü Projeler: Bilimsel Araştırma Projeleri Komisyonu'nun gerekli gördüğü alanlarda hazırlayacağı ve / veya hazırlatacağı projelerdir.

Tez Projeleri: Yüksek Lisans, Doktora, Tıpta Uzmanlık tezlerini kapsayan projelerdir.

Acil İhtiyaç Projeleri: Özgün bilimsel katkı sağlama potansiyeli çok yüksek olan projelerin acil ihtiyaçlarının karşılanması amacıyla hazırlanan bir programdır.

Üniversitemizin araştırmada öncelikli alanlarında Uygulama ve Araştırma Merkezleri vardır.

Bu merkezlerimiz aşağıda belirtilmektedir.

- Demiroğlu Bilim Üniversitesi Down Sendromu Uygulama ve Araştırma Merkezi
- Demiroğlu Bilim Üniversitesi Spina Bifida Uygulama ve Araştırma Merkezi
- Demiroğlu Bilim Üniversitesi Kanser Uygulama ve Araştırma Merkezi
- Demiroğlu Bilim Üniversitesi Sürekli Eğitim, Uygulama ve Araştırma Merkezi
- Demiroğlu Bilim Üniversitesi Uzaktan Öğretim Uygulama ve Araştırma Merkezi
- Demiroğlu Bilim Üniversitesi Organ, Doku ve Hücre Nakli Uygulama ve Araştırma Merkezi
- Demiroğlu Bilim Üniversitesi Diyabet Uygulama ve Araştırma Merkezi
- Demiroğlu Bilim Üniversitesi Kariyer Planlama ve Uygulama Araştırma Merkezi

Bu merkezlerin hedefleri belirlenmiş olup, çıktılarını izlenmekte ve değerlendirilmektedir. Araştırmada öncelikli alanlarımız ile ilgili bilimsel toplantılar düzenlenmektedir. Araştırma ve akademik faaliyetlerinin önemli bir bölümünün başlıca hedefi eğitim öğretim, topluma hizmettir. Bu nedenle öğrencilerimizin de araştırma yapması teşvik edilmekte, bilimsel toplantılara katılımları her türlü desteklenmektedir. Özellikle toplumsal hizmet projeleri yapılmakta ve desteklenmektedir. Üniversitemiz araştırma stratejisinin bir parçası olarak kurumlar arası araştırma faaliyetlerini desteklemektedir. Çok merkezli çalışmalarda merkez olarak veya başlıca merkez olarak aktif şekilde yer almaktadır. Bu tür araştırmalar için üniversitemiz gerekli kaynak sağlanmasında her tür imkânı sunmaktadır. Bu kapsamda da yayınlanan makalelere teşvik primi verilmektedir.

Üniversitemiz araştırma stratejisi olarak disiplinler arası ve/veya çok disiplinli araştırma faaliyetlerini desteklemektedir. Bu tür araştırmalar için üniversitemiz gerekli kaynak sağlanmasında her tür imkânı sunmaktadır. Yine yapılan araştırmaların bölgesel/ulusal açıdan değerlendirildiğinde ekonomik ve sosyo-kültürel katkısı vardır. Üniversitemizin araştırmada etik değerleri benimsetme ile ilgili girişimleri vardır. Üniversitemizin Etik Kurulu bulunmaktadır. Üniversitemizin intihali önlemeye yönelik özel yazılımları mevcuttur. Tez, proje, ödev ve belgelerdeki kopyacılık (intihal) oranının otomatik olarak tespitinde **Turnitin**; akademik yayınların değerlendirilmesinde **IThenticate** veri tabanlarımız mevcuttur. Üniversitemiz öğretim üye ve yardımcılarında **SCI**(Science Citation Index), **SSCI**(Social Sciences Citation Index) ve **AHCI**(Arts Humanities Citation Index)'de yayınlanan makalelerine teşvik primi vermektedir. Araştırma fırsatlarıyla ilgili paylaşımı üniversitemizde web sitesinde yapılmaktadır. Üniversitemiz araştırma öncelikleri kapsamındaki faaliyetleri için gerekli fiziki/teknik altyapıyı oluşturmuştur ve uygun şekilde kullanılmasını sağlamaktadır.

Araştırma yetkinlikleri ve gelişimi

Olgunluk Düzeyi: Kurumda, öğretim elemanlarının araştırma yetkinliğinin geliştirilmesine

yönelik planlar bulunmaktadır.

Kanıtlar

- [DBAPKO.pdf](#)

Ulusal ve uluslararası ortak programlar ve ortak araştırma birimleri

Olgunluk Düzeyi: Kurumun genelinde ulusal ve uluslararası düzeyde ortak programlar ve ortak araştırma faaliyetleri yürütülmektedir.

Kanıtlar

- [DİYABET UYGULAMA VE ARAŞTIRMA MERKEZİ.pdf](#)
- [ORGAN, DOKU VE HÜCRE NAKLİ UYGULAMA.pdf](#)
- [SPİNA BİFİDA.pdf](#)
- [TTO YÖNERGE.pdf](#)
- [kanser uygulama ve araştırma merkezi.pdf](#)
- [uzaktan eğitim uygulama ve araştırma merkezi.pdf](#)

3. Araştırma Performansı

Üniversitemizde yüksek lisans ve doktora yapan öğrencilerin yanı sıra araştırmalarında destek arayan öğretim elemanlarının küçük bütçelerle desteklenmesi, daha yüksek bütçelerde ise TTO aracılığıyla üniversite dış fonlar hakkında bilgilendirme ve proje yazımı desteği vererek projelerin alınması sağlanmaktadır. Üniversitemizin araştırma ve geliştirme faaliyetleri stratejik plan doğrultusunda oluşturulup yıllık veriler şeklinde ölçülecektir.

Araştırma performansının izlenmesi ve değerlendirilmesi

Olgunluk Düzeyi: Kurumda araştırma performansının izlenmesine ve değerlendirmesine yönelik ilke, kural ve göstergeler bulunmaktadır.

Kanıtlar

- [Araştırma Faaliyetleri-1.pdf](#)

Öğretim elemanı/araştırmacı performansının değerlendirilmesi

Olgunluk Düzeyi: Kurumda öğretim elemanlarının araştırma performansının izlenmesine ve değerlendirmesine yönelik ilke, kural ve göstergeler bulunmaktadır.

Kanıtlar

- [akademik teşvik....pdf](#)
- [sunum...pptx](#)

D. TOPLUMSAL KATKI

1. Toplumsal Katkı Süreçlerinin Yönetimi ve Toplumsal Katkı Kaynakları

Toplumsal Katkı Stratejisi

Üniversitemizin araştırma stratejisi, hedefleri ve bu hedeflerin kimler tarafından gerçekleştirileceği belirlenmiştir. Akademik kadromuzun bilimsel araştırmalar yapması teşvik edilmekte, araştırma projeleri desteklenmektedir. Üniversitemizin araştırma stratejisi bütünsel ve çok boyutlu olarak ele alınmıştır. Kurumumuz hem temel araştırma, hem de uygulamalı araştırmayı desteklemektedir. Üniversitemizin T.C. Demiroğlu Bilim Üniversitesi Bilimsel Araştırma Projeleri Komisyonu (DBAPKO) vardır.

Üniversitemizin araştırmada öncelikli alanlarında Uygulama ve Araştırma Merkezleri vardır.

- Demiroğlu Bilim Üniversitesi Down Sendromu Uygulama ve Araştırma Merkezi
- Demiroğlu Bilim Üniversitesi Spina Bifida Uygulama ve Araştırma Merkezi
- Demiroğlu Bilim Üniversitesi Kanser Uygulama ve Araştırma Merkezi
- Demiroğlu Bilim Üniversitesi Sürekli Eğitim, Uygulama ve Araştırma Merkezi
- Demiroğlu Bilim Üniversitesi Uzaktan Öğretim Uygulama ve Araştırma Merkezi
- Demiroğlu Bilim Üniversitesi Organ, Doku ve Hücre Nakli Uygulama ve Araştırma Merkezi
- Demiroğlu Bilim Üniversitesi Diyabet Uygulama ve Araştırma Merkezi
- Demiroğlu Bilim Üniversitesi Kariyer Planlama ve Uygulama Araştırma Merkezi

Bu merkezlerin hedefleri belirlenmiş olup, çıktıları izlenmekte ve değerlendirilmektedir. Araştırmada öncelikli alanlarımız ile ilgili bilimsel toplantılar düzenlenmektedir. Araştırma ve akademik faaliyetlerinin önemli bir bölümünün başlıca hedefi eğitim öğretim, topluma hizmettir. Bu nedenle öğrencilerimizin de araştırma yapması teşvik edilmekte, bilimsel toplantılara katılımları her türlü desteklenmektedir. Özellikle toplumsal hizmet projeleri yapılmakta ve desteklenmektedir.

Toplumsal Katkı Kaynakları

Günümüzde ülkemiz için ekonomik değeri olan yerli ve milli teknolojik ürünlerin üretilmesi için hem deneysel araştırma laboratuvarlarının hem de teknoloji transfer ofisinin önemi ve yeri büyüktür. Akademik bilimsel faaliyetlere yönelik teşvik sistemiyle üniversitemiz öğretim elemanlarının başarısının artırılması amaçlanmıştır. Üniversitemiz TÜBİTAK Marmara Teknokente (MARTEK) Deneysel Tıp ve Ar-Ge Laboratuvarı (DEHABİL-ARGE) ve Teknoloji Transfer Ofisi (TTO) kurmuştur. DEHABİL-ARGE'nin bütün inşaat yapım, donatım ve kira işlemleri üniversitemiz tarafından karşılanmıştır. TTO, kendi bütçesi olan bir sermaye şirketi olarak TÜBİTAK-MARTEK ile eş güdümlü çalışabilmesi için MARTEK teknoloji geliştirme bölgesinde kurulmuştur. Bu birliktelik iç ve dış paydaşlarla işbirliğini ve kurum dışı fonlardan yararlanmayı teşvik etmektedir. Alınan projeler teknoloji transfer ofisinde bulunan proje koordinasyon merkezi tarafından izlenecek ve değerlendirilecektir.

Üniversitemizde yüksek lisans ve doktora yapan öğrencilerin yanı sıra araştırmalarında destek arayan öğretim elemanlarının küçük bütçelerle desteklenmesi, daha yüksek bütçelerde ise TTO aracılığıyla üniversite dışı fonlar hakkında bilgilendirme ve proje yazımı desteği vererek projelerin alınması sağlanmaktadır. Üniversitemizin araştırma ve geliştirme faaliyetleri stratejik plan doğrultusunda oluşturulup yıllık veriler şeklinde ölçülecektir.

Toplumsal katkı süreçlerinin yönetimi

Olgunluk Düzeyi: Kurumun genelinde toplumsal katkı süreçlerinin yönetimi ve organizasyonel yapısı kurumsal tercihler yönünde uygulanmaktadır.

Kanıtlar

- [Toplumsal Fayda Merkezleri \(1\).docx](#)
- [merkezler.PNG](#)

Kaynaklar

Olgunluk Düzeyi: Kurumun toplumsal katkı faaliyetlerini sürdürebilmek için uygun nitelik ve nicelikte fiziki, teknik ve mali kaynakların oluşturulmasına yönelik planları bulunmaktadır.

Kanıtlar

- [sunum..pptx](#)
- [Toplumsal Fayda Merkezleri.docx](#)

2. Toplumsal Katkı Performansı

Üniversitemizin araştırma performansı **Akademik Faaliyet Raporları** ile yıllık olarak ölçülmekte ve değerlendirilmektedir.

Toplumsal katkı performansının izlenmesi ve değerlendirilmesi

Olgunluk Düzeyi: Kurumda toplumsal katkı performansının izlenmesine ve değerlendirmesine yönelik ilke, kural ve göstergeler bulunmaktadır.

Kanıtlar

- [FTR iç paydaş soruları..pdf](#)
- [FTR iç paydaş sonuçları..docx](#)

E. SONUÇ VE DEĞERLENDİRME

Demiroğlu Bilim Üniversitesi Güçlü Yönleri

1. Sağlık alanında interaktif ve uygulamalı eğitim veren, güçlü ve güvenilir bir marka olan Türkiye'nin ilk sağlık üniversitesidir.
2. Öğrenciler tarafından öncelikli olarak tercih edilen bir üniversitelerden birisidir. Örnek: Bünyesinde Tıp Fakültesi Bulunan Vakıf Üniversiteleri sıralamasında Demiroğlu Bilim Üniversitesi 39 Vakıf Üniversitesi arasında 2020-YKS Başarı Sırası 26.953 ile 15. sırada yer almaktadır.
3. Öncelikli olarak öğrencisine yatırım yapan bir üniversitedir. Vakıf Yükseköğretim Kurumlarında Öğrenci Başına Cari Gider Miktarı sıralamasında 58 Vakıf Üniversitesi arasında Demiroğlu Bilim Üniversitesi 34.983.7 TL ile 7. sırada yer almaktadır.
4. Öğrencinin bireysel gelişimine önem veren bir üniversitedir. Kadrolu öğretim üyesi başına düşen öğrenci sayısı 20'dir.
5. Bilimsel çalışmalara öncü olan bir üniversitedir. Akademik Performansa Göre Üniversite Sıralaması: Vakıf Üniversiteleri 2020-2021 URAP Genel Puan Sıralaması'nda yer alan 57

Vakıf Üniversitesi arasında Demirođlu Bilim Üniversitesi 18. sırada bulunmakta olup puan aralığı 350-399'dır. Tüm üniversiteler dahil edildiğinde; 100. Sırada yer almaktadır.

6. Öğrencilerinin mezuniyet sonrası başarısına önem veren bir üniversitedir. Vakıf Üniversitelerinin TUS 2. Dönem Yerleşme Oranları sıralamasında yer alan 10 Vakıf Üniversitesi arasında Demirođlu Bilim Üniversitesi 8. sırada olup tüm üniversiteler sıralaması 62'dir.
7. Üniversitemiz dinamik, öğrenciyi destekleyen ve deneyimli bir idari kadro ile alanında deneyim sahibi ve uzman, klinik alanda ise uygulamalı eğitimi yönetebilecek başarılı akademisyenlere sahiptir.
8. Ön lisans, lisans ve lisansüstü programlarında eğitim planları çağın gerektirdiği en son profesyonel bilginin ışığındadır ve özgündür.
9. Üniversitemiz öğrencileri 30 yıllık sağlık geleneği ve tecrübesi olan Florence Nightingale Hastanelerinde staj olanağına sahiptir.
10. Üniversitemiz hastanelerinde öğrenciler laboratuvarında ve hasta başında uygulamalı eğitim görmektedirler.
11. Elektronik kaynak verileri zengin ve geniş ulaşım olanağına sahip kütüphanesi olan Üniversitemizce abone olunan 6 veri tabanı, ULAKBİM-EKUAL tarafından abone olunan 18 veri tabanı olup, e-kitap sayısı 266206, e-dergi sayısı 38184 ve basılı kitap sayısı 16932 adettir.
12. Üniversitemiz Avrupa Yükseköğretimi Alanına (Bologna, Erasmus) uyum sürecinin devamlılığı ile yükseköğretimde uluslararası faaliyetlerine devam etmektedir.
13. Üniversitemizde elektronik belge yönetim sistemi ile bilgi güvenliği yönetim sistemi yoluyla yönetim süreçlerinin elektronik ortama aktarılmaktadır.
14. Üniversitemizde Sürekli Eğitim Merkezi'nin yanı sıra Uzaktan Öğretim Merkezi de bulunmaktadır.
15. Kampüslerimiz şehir içinde ulaşılabilir merkezi konumda yer almaktadır.
16. ÖSYM bursu dışında başarılı veya gereksinimi olan öğrencilere farklı burs olanaklarının sağlanması.
17. Üniversitemiz bünyesinde ulusal hakemli olarak yayınlanan 2 dergi yer almaktadır.
18. Üniversitemizde bilgi teknolojileri gibi öncelikli alanlara ilginin artması ve bu yöndeki çalışmaların teşvik edilmesi için Teknoloji Transfer Ofisi kurulmuştur.
19. Deneysel Tıp, Klinik Araştırma ve Deney Hayvanları Laboratuvarlarına sahip bir Üniversitedir.
20. Üniversitemiz ISO 9001:2008 Kalite Yönetim Sistemi Belgesine ve ISO 27001 Bilgi Güvenliği Yönetim Belgesine sahiptir.

Demirođlu Bilim Üniversitesi'nin Geliştirmeye Açık Yönleri

1. Öğrenci başına düşen basılı kitap sayısının az olması. Vakıf Yükseköğretim Kurumlarının Öğrenci Başına Düşen Basılı Kitap Sayısı sıralamasında 77 Vakıf Üniversitesi arasında Demirođlu Bilim Üniversitesi 6 kitap ile 37. sırada bulunmaktadır.
2. Öğrenci başına düşen alan dağılımının daha fazla artırılmasına ihtiyaç olması. Vakıf Yükseköğretim Kurumlarının Öğrenci Başına Düşen Alan Dağılımı (m2) sıralamasında 77

Vakıf Üniversitesi arasında öğrenci başına düşen toplam alan 8,791 m² olan Demiroğlu Bilim Üniversitesi 76. sırada yer almaktadır.

3. Öz değerlendirme sürecinde paydaşlardan gelebilecek geri dönüşlere yönelik sonuçlara yönelik yapılması planlanan eylemlerin henüz yeterince hayata geçirilememiş olması,
4. Mezun öğrencilerin takip edilmesine yönelik kurulan Kariyer Uygulama ve Araştırma Merkezi'nin yeni kurulan bir merkez olması sebebiyle veri tabanının istenen düzeyde olmaması,
5. Afiliye hastaneler olan Grup Florence Nightingale Hastaneleri ile Üniversite arasındaki işbirliğinin daha güçlü şekilde vurgulanma ihtiyacı,
6. TÜBİTAK projelerinin yeterince tanıtılmaması, buradan gelebilecek desteklerin alınamaması,
7. Binaların engelli kullanımına yönelik yetersizliği
8. Sosyal ve spor alanlarının azlığı

Joint Commission International (JCI), QHA Trent Accreditation, ISO 9001-2008, ISO 14001-2004, ISO 18001-2007 Kalite Akreditasyon belgelerine sahip, Kurumsal Akademik Arşiv'e sahiptir. Üniversitemize ait Demiroğlu Bilim Üniversitesi Florence Nightingale Tıp Dergisi ve Demiroğlu Bilim Üniversitesi Florence Nightingale Transplantasyon Dergisi ile nitelikli yayın sayısı arttırılmakta ve akademik çalışmalar yayınlanmaktadır. Bu birimlerin etkinliği ve verimliliğini değerlendirmek üzere gerekli bilgiler Demiroğlu Bilim Üniversitesi web sitesinde bulunmaktadır.