

# **KURUM İÇ DEĞERLENDİRME RAPORU**

**İZMİR KAVRAM MESLEK YÜKSEKOKULU**

## GİRİŞ

### 1.İletişim Bilgileri

Prof. Dr. Derman KÜÇÜKALTAN  
Müdür, İzmir Kavram Meslek Yüksekokulu Kalite Komisyon Üyesi  
İzmir Kavram Meslek Yüksekokulu, Oğuzlar Mh. 1251/2 Sk. No:8 Konak, İZMİR  
444 9 134  
kalite@kavram.edu.tr, [mudur@kavram.edu.tr](mailto:mudur@kavram.edu.tr)

### 2. Tarihsel Gelişimi

İzmir Kavram Meslek Yüksekokulu, “Kavram Eğitim Vakfı tarafından 12.07.2008 tarih ve 2008/13861 sayılı Bakanlar Kurulu” kararıyla kurulmuş bağımsız meslek yüksekokuludur.

2008–2009 akademik yılında eğitim-öğretime başlamıştır. Daha sonra; 15 Mart 2018 Tarihli ve 30361 Sayılı Resmî Gazete’de yayınlanan ve 2018 /11351 Bakanlar Kurulunun, “İstanbul İlinde Bulunan İstanbul Kavram Meslek Yüksekokulu’nun Merkezinin İzmir’e Taşınması ve Adının İzmir Kavram Meslek Yüksekokulu Olarak Değiştirilmesi Hakkında Karar” gereği ile 2018-2019 Akademik yılında İzmir’de eğitim ve öğretim hayatına başlamıştır.

İzmir Kavram Meslek Yüksekokulu, meslek eğitimi alanında Türkiye’de var olan boşluğu doldurmak, nitelikli ara eleman ihtiyacını karşılamak amacıyla faaliyet göstermektedir. Yüksekokulun yönetim organları yüksekokul müdürü, yüksekokul kurulu ve yüksekokul yönetim kuruludur.

Kavram Meslek Yüksekokulu kuruluşundan itibaren ve İzmir’e taşınmaya kadar 22’si ikinci öğretim olmak üzere 58 ön lisans programına ulaşmıştır. Taşınma işlemi gerçekleştirildikten sonra İzmir Kavram Meslek Yüksekokulu 27 programla eğitim öğretime başlamıştır. 2019-2020 Eğitim Öğretim yılına 27 programı ile İzmir’de devam etmektedir.

Kurumumuzda 84 akademik personel, 65 idari personel olmak üzere toplam 149 çalışan bulunmaktadır.

#### 2.1.Programlar

İzmir Kavram Meslek Yüksekokulu’nda 27 programında 1544 öğrenci kayıtlı bulunmakta ve bu öğrencilerin; 39’u hazırlık sınıfı, 923’ü 1. Sınıf ve 582’si 2. Sınıf öğrencisidir.

BÖLÜM	PROGRAM
BİLGİSAYAR TEKNOLOJİLERİ BÖLÜMÜ	BİLGİSAYAR PROGRAMCILIĞI PROGRAMI
ÇOCUK BAKIMI VE GENÇLİK HİZMETLERİ BÖLÜMÜ	ÇOCUK GELİŞİMİ PROGRAMI
DIŞ TİCARET BÖLÜMÜ	DIŞ TİCARET PROGRAMI
DIŞÇILIK HİZMETLERİ BÖLÜMÜ	AĞIZ VE DIŞ SAĞLIĞI PROGRAMI
FİNANS-BANKACILIK VE SİGORTACILIK BÖLÜMÜ	BANKACILIK VE SİGORTACILIK PROGRAMI
GÖRSEL, İŞİTSEL TEKNİKLER VE MEDYA YAPIMCILIĞI BÖLÜMÜ	RADYO VE TELEVİZYON PROGRAMCILIĞI PROGRAMI
HUKUK BÖLÜMÜ	ADALET PROGRAMI
İNŞAAT BÖLÜMÜ	İNŞAAT TEKNOLOJİSİ PROGRAMI
MAKİNE VE METAL TEKNOLOJİLERİ BÖLÜMÜ	MAKİNE PROGRAMI
MİMARLIK VE ŞEHİR PLANLAMA BÖLÜMÜ	MİMARİ RESTORASYON PROGRAMI
MÜLKİYET KORUMA VE GÜVENLİK BÖLÜMÜ	İŞ SAĞLIĞI VE GÜVENLİĞİ PROGRAMI
OTEL, LOKANTA VE İKRAM HİZMETLERİ BÖLÜMÜ	AŞÇILIK PROGRAMI
PAZARLAMA VE REKLAMCILIK BÖLÜMÜ	HALKLA İLİŞKİLER VE TANITIM PROGRAMI
SOSYAL HİZMET VE	SOSYAL HİZMETLER

DANIŞMANLIK BÖLÜMÜ	PROGRAMI
TASARIM BÖLÜMÜ	GRAFİK TASARIMI PROGRAMI
TERAPİ VE REHABİLİTASYON BÖLÜMÜ	FİZYOTERAPİ PROGRAMI
TIBBİ HİZMETLER VE TEKNİKLER BÖLÜMÜ	AMELİYATHANE HİZMETLERİ PROGRAMI
	ANESTEZİ PROGRAMI
	DİYALİZ PROGRAMI
	İLK VE ACİL YARDIM PROGRAMI
	TIBBİ DOKÜMANTASYON VE SEKRETERLİK PROGRAMI
	TIBBİ LABORATUVAR TEKNİKLERİ PROGRAMI
YABANCI DİLLER VE KÜLTÜRLER BÖLÜMÜ	UYGULAMALI İNGİLİZCE VE ÇEVİRMENLİK PROGRAMI
YÖNETİM VE ORGANİZASYON BÖLÜMÜ	İNSAN KAYNAKLARI YÖNETİMİ PROGRAMI
	SPOR YÖNETİMİ
	LOJİSTİK PROGRAMI
	SAĞLIK KURUMLARI İŞLETMECİLİĞİ PROGRAMI

Meslek Yüksekokulu olarak, Çift Anadal Yönergemizde belirlenen koşullara göre programlar arasında 2018 – 2019 Eğitim Öğretim dönemi başından itibaren Çift Anadal öğretimleri başlamış ve 2019-2020 Akademik Yılı güz dönemi başlangıcında da yoğun başvuru olmuştur.

### 2.2.Akademik ve İdari Personel

Kurumumuzda; 2 profesör doktor, 2 doçent doktor, 2 doktor öğretim üyesi ve 78 öğretim görevlisi olmak üzere toplam 84 akademik personel çalışmaktadır. Ayrıca idari kadromuzda görev yapan 65 personel ile birlikte toplam 149 personelimiz kurumumuzda görev yapmaktadır.

AKADEMİK UNVAN	KADROLU	DERS SAATİ ÜCRETİ (DSÜ)	GENEL TOPLAM
Profesör	2	-	2
Doçent	-	2	2
Doktor Öğretim Üyesi	2	-	2
Öğretim Görevlisi	80	17	97
<b>TOPLAM</b>	<b>84</b>	<b>19</b>	<b>103</b>

### 2.3. Fiziki Yapı

İzmir Kavram Meslek Yüksekokulu fiziksel yapı bakımından meslek yüksekokulunun şuan ki ve yakın gelecekteki ihtiyaçlarını karşılayacak durumdadır. Aşağıda bulunan tabloda hali hazırda İzmir Kavram Meslek Yüksekokulu'nun İzmir ve İstanbul yerleşkelerinde yer alan fiziki imkânlar listelenmiştir.

#### 2019-2020 Eğitim-Öğretim Yılı Mevcut Fiziki Alanlar (m2)

Toplam Kapalı Alan (m <sup>2</sup> )	Toplam Nitelikli Açık Alan	Toplam Açık Alan	Toplam Alan (m <sup>2</sup> )
11133,85	3465	9468	24066,85

Eğitim	Araştırma	İdari Yönetim	Kütüphane	Sosyal Alanlar	Top./Kon. Sal. Alan	Ticari Alanlar	Barrma Alanları	Islak Hacimler	Sirkülasyon Alanları	Spor Alanları	Otopark	Sağlık Hizmeti	Diğer
3461	0	1240,6	445	830	300	688	0	575	3194,25	0	0	40	360

#### Eğitim-Öğretim Mekânları

--	--	--	--

Kullanım	Adet	Alan (m <sup>2</sup> )	Kapasite (Kişi)
Derslik	30	2377	
Laboratuvar-Bilgisayar	2	270	76
Laboratuvar - Medikal	4	400	80
Atölye	4	249	75
Uygulama Mutfağı	1	165	46

### Sosyal Alanlar

Mekân	Adet	Kapasite	Alan (m <sup>2</sup> )
Yemekhane/Kafeterya	3	320	733
Toplantı Odası	1	20	45
Konferans Salonu	1	200	255
Çalışma Alanları	4	100	367

### Personel Hizmet Alanları

Mekân	Adet	Alan (m <sup>2</sup> )	Kapasite (Kişi)
Akademik Personel Çalışma Odası	16	610	86
İdari Personel Çalışma Odası	16	630,6	44

## 3. Misyonu, Vizyonu, Değerleri ve Hedefleri

### 3.1. Misyon

Reel sektörün ihtiyaçlarını dikkate almak suretiyle gelişen teknolojik yeniliklere uyumlu mesleki eğitim ortamı hazırlayarak, analitik ve eleştirel düşünebilen, hayal edebilen etik değerleri önemseyen, mesleki ve sosyal sorumlulukları başarı ile yerine getiren, bilgiyi beceriye dönüştürebilen, meslek elemanları yetiştirmektedir.

### 3.2. Vizyon

Mesleki eğitim alanında yenilikçi ve öncü bir yükseköğretim kurumu olmak.

### 3.3. Temel Değerler

- **Yenilikçilik**

Gelişen teknolojileri yakından takip ederek, eğitim programları vasıtasıyla öğrencilerimize yansıtmak

- **Öğrenme merkezli olmak**

Öğrencilerimizde öğrenme ihtiyacı ortaya çıkarmak suretiyle öğrenme konusunda istekli olmalarını sağlamak

- **Katılımcılık**

İşverenler başta olmak üzere, toplumun ve bölgenin ihtiyaç ve beklentilerini dikkate alarak eğitim vermek

- **Sürekli gelişme**

Eğitim programları ve yönetimde daha ileriye gitmek için çaba ve arayış içinde olmak

- **Kalite**

Eğitim ve Kurumsal yönetim iş süreçlerini, kalite standartlarına uygun bir şekilde yürütmek suretiyle güvence altına almak

- **Toplumsal sorumluluk**

Öğrencilerimize, mezun olduklarında toplumun ihtiyaç ve beklentilerini dikkate alacak şekilde mesleklerini icra etmelerini sağlayacak şekilde eğitim, uygulama ve sosyal sorumluluk fırsatı sunmak

- **Duyarlılık**

Öğrencilerimize mesleklerin icrasında, doğa, tarih ve kültürel değerler ile dezavantajlı grupları anlama ve gerekli hassasiyeti gösterecek şekilde eğitim ortamı sunmak.

### 3.4. Stratejik Amaçlar ve Hedefler

<b>Stratejik Amaç 1. Güçlü Bir Kurumsal Yapı Oluşturmak</b>
---

SH. 1.	Kurumsal Organizasyonu Güçlendirmek ve Yönetim Süreçlerini Etkinleştirmek
SH. 2.	Kalite Güvence Sistemini Geliştirmek
SH. 3.	Sürdürülebilir ve şeffaf mali yapı oluşturmak
SH. 4.	İdari ve destek hizmetlerin kalitesini artırmak

<b>Stratejik Amaç 2. Ulusal ve Uluslararası Tanınırlığı Artırmak, Kurumsal Kimliği ve İmajı Geliştirmek</b>	
SH. 1.	Kurumsal Kimliği Güçlendirmek
SH. 2.	Etkin Tanıtım Stratejisi Oluşturmak ve Uygulamak
SH. 3.	MYO'nun Ulusal ve Uluslararası Tanınırlığını Artırmak
SH. 4.	Kurum Halkla İlişkiler Faaliyetlerini Geliştirmek

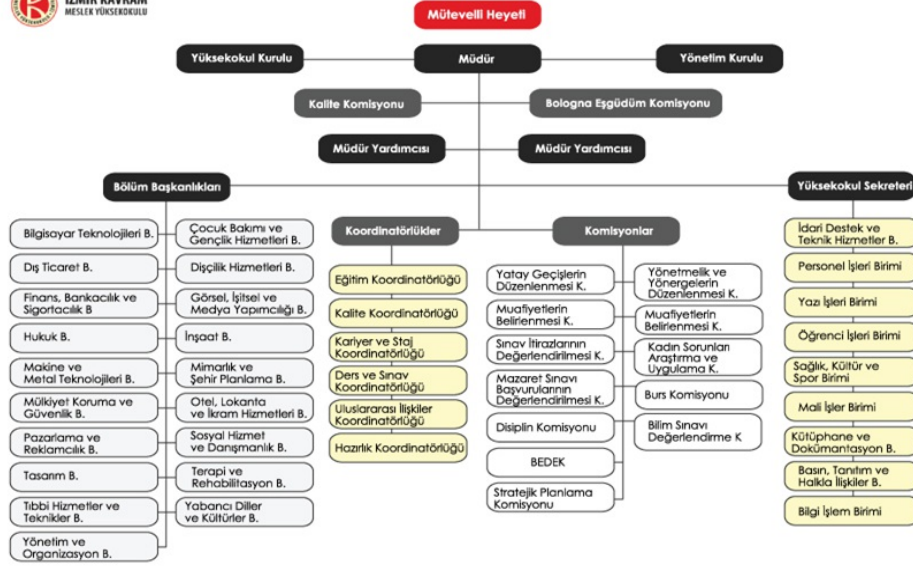
<b>Stratejik Amaç 3. Eğitim Öğretim Kalitesini Artırmak, Altyapı ve Kaynaklarını Geliştirmek</b>	
SH. 1.	Eğitim Programlarını Sürekli Değerlendirmek, Güncellemek ve İş Dünyasının İhtiyaçları ile Uyumlaştırmak
SH. 2.	Öğrenci Merkezli Öğrenme, Öğretme ve Değerlendirme Sistemini Uygulamak, İzlemek ve Sürekli İyileştirmek
SH. 3.	Akademik Personeli Mesleki Gelişimini Sağlamak ve Sürdürülebilir Kılmak
SH. 4.	Öğrencilerin Kişisel ve Sosyal Gelişimlerini Desteklemek
SH. 5.	Eğitim Öğretimde Teknoloji Kullanımını Yaygınlaştırmak

<b>Stratejik Amaç 4. Araştırma Geliştirme ve Yayın Faaliyetlerini Artırmak</b>	
SH. 1.	Araştırma ve Yayınların Nitelik ve Niceliğini Artırmak
SH. 2.	Ulusal ve uluslararası bilimsel toplantılar gerçekleştirmek.

<b>Stratejik Amaç 5. Topluma Sunulan Hizmetleri ve Paydaşlarla İlişkileri Geliştirmek</b>	
SH. 1.	İş Dünyası ve Meslek Kuruluşları ile Sağlıklı ve Kalıcı İş Birliği Geliştirmek
SH. 2.	Mezunlarla İlişkileri Geliştirmek ve Sürekli Kılınması İçin Çalışmalar Yapmak
SH. 3.	Engelli Öğrencilere Destek Sağlamak
SH. 4.	Yerel Yönetimler ile İlişkileri Geliştirmek
SH. 5.	MYO'nun Bulunduğu Yerel Topluluğa Katkı Sağlamak
SH. 6.	Yaşam Boyu Eğitim Koordinatörlüğü Oluşturmak

<b>Stratejik Amaç 6. Uluslararası İşbirliklerini Geliştirmek</b>	
SH. 1.	Uluslararası İşbirliklerini Yapmak, Öğrenci, Öğretim Elemanı ve İdari Personel Değişim Programlarını Geliştirmek
SH. 2.	Uluslararası Özel Öğrenci Alımını Geliştirmek
SH. 3.	Türkçe Öğretim, Araştırma ve Uygulama Koordinatörlüğü (İKMYO-TÖMER) Kurmak

#### 4.5. Organizasyon Şeması



Kurumumuz bir bağımsız Vakıf Meslek Yüksekokulu olduğundan dolayı başlıca yönetim organları; Müdür, Yüksekokul Yönetim Kurulu, Yüksekokul Kurulu'dur. Üniversite yapılanmasından farklı olarak; idari anlamda daire başkanlıkları bulunmayıp, birimler şeklinde organize olmaktadır. Akademik anlamda fakülteler bulunmayıp, bölüm başkanlıkları altında program başkanlıkları yapılanması mevcuttur. Komisyon ve koordinatörlükler doğrudan Müdürlük makamına bağlı olarak akademik/idari faaliyetlerini yerine getirmektedir. Ayrıca dış paydaş olarak danışma kurumumuz bulunmakta ve gerekli görüldüğünde kurul üyeleri güncellenmektedir.

## A. KALİTE GÜVENCESİ SİSTEMİ

### 1. Misyon ve Stratejik Amaçlar

Kurumumuz, 2016 – 2020 Stratejik Planı'nı 2018 yılı Nisan ayında yaşanan taşınma işlemi sonrası ve hedeflerin büyük ölçüde gerçekleşmesi sonrasında revize kararı almış ve revize versiyonunu kurum web sayfasından paylaşarak 02.01.2019 tarihinden itibaren geçerli olacağını tüm paydaşlarına duyurmuştur. Revize planda iki yıllık kısa vadeli hedefler belirlenmiş ve bu hedeflere ulaşabilecek performans göstergeleri oluşturulmuştur. İzmir Kavram Meslek Yüksekokulu 2016 -2020 Stratejik Planı V.2, bir takvim yılını geride bırakmış ve gerçekleşme yüzdeleri hesaplanmıştır. Stratejik planımızda; misyonumuz, vizyonumuz ve temel değerlerimiz doğrultusunda yer alan temel amaçlarımız ve bu amaçlar kapsamında belirlenen hedeflerimiz bulunmaktadır.

Stratejik amaçlar ve hedefler doğrultusunda, oluşturulan faaliyet planları ve bu faaliyetlerin gerçekleşme durumlarının ölçülebilmesi için performans göstergeleri belirlenmiştir ve stratejik planımızda detaylar yer almaktadır.

2016-2020 Stratejik Planımızın V.1 ilk halinde stratejik amaç ve hedefler yer almaktayken, performans göstergeleri bulunmamaktaydı. 2018 yılı içerisinde hazırlama çalışmaları başlatılan ve sonuçlandırılarak yeni hazırlanan stratejik planımızın V.2 versiyonu halinde bu durum iyileştirme olarak gerçekleştirilmiştir. Tüm birimlerin sorumluluk detaylarının da belirtildiği planımızın ilk yılın sonunda yapılan değerlendirmesinde büyük ölçüde hedeflere ulaşıldığı belirlenmiş, gerçekleştirilmeyen hedefler için yeniden planlama yapılmış ve hedeflere ulaşabilmek için yeni aksiyonlar planlanmıştır.

Kurum kalite politikası, stratejik planda belirtilmiş olup, aynı zamanda kurumda tüm paydaşların görebileceği şekilde web sayfasında yayınlamıştır. Ayrıca kurumun içerisinde iç paydaşların görebileceği şekilde panolara asılmıştır.

#### Misyon, vizyon, stratejik amaç ve hedefler

**Olgunluk Düzeyi:** Stratejik plan kapsamında stratejik amaçlar ve hedefler doğrultusundaki tüm birimleri ve alanları kapsayan uygulamalar sistematik olarak ve kurumun iç kalite güvencesi sistemi ile uyumlu olarak izlenmekte ve paydaşlarla birlikte değerlendirilerek önlemler alınmaktadır.

#### Kantlar

- [İzmir Kavram Meslek Yüksekokulu 2016-2020 Stratejik Planı V.2.0.pdf](#)
- [RP.2019 Yılı Değerlendirmesi İzmir Kavram Meslek Yüksekokulu 2016-2020 Stratejik Planı V.2.0.pdf](#)

#### Kalite güvencesi, eğitim öğretim, araştırma geliştirme, toplumsal katkı ve yönetim sistemi politikaları

**Olgunluk Düzeyi:** Tüm alanlardaki kurumsal politikaların birbirleri ile olan ilişkileri kurulmuş ve politikadaki bu bütüncül yapı iç kalite güvence sistemini yönlendirmektedir; sonuçlar izlenmekte ve paydaşlarla birlikte değerlendirilerek önlemler alınmaktadır.

#### Kantlar

- [PL.016.Kalite Eylem Planı.xlsx](#)
- [Kalite Politikası.jpeg](#)
- [Politika Web.PNG](#)

## Kurumsal performans yönetimi

**Olgunluk Düzeyi:** Tüm alanlarla/süreçlerle ilişkili tüm performans göstergeleri sistematik ve kurumun iç kalite güvencesi sistemi ile uyumlu olarak izlenmekte ve elde edilen sonuçlar paydaşlarla birlikte değerlendirilerek karar almalarında kullanılmakta ve performans yönetimine ilişkin önlemler alınmaktadır.

## 2. İç Kalite Güvencesi

İzmir Kavram Meslek Yüksekokulu olarak, ISO 9001:2018 Kalite Yönetim Sistemi çalışmalarını 2018 yılı Aralık ayında idari ve akademik tüm personele verilen Kalite Yönetim Sistemi eğitimleri ile başlattık. 2019 yılı Mart ayında yapılan iç denetim ve Yönetimi Gözden Geçirme toplantısının ardından, 2019 yılı Nisan ayında dış denetim ile sertifikalandırılmış ve süreçlerin uygulaması tüm birimlerde sağlanmıştır.

23 Mayıs 2019 tarihinde, İzmir Kavram Meslek Yüksekokulu Kalite Komisyonu ve Kalite Güvencesi Yönergesi'ni yayınlamıştır. Tüm paydaşlarımıza duyurabilmek adına web sayfamızda yer almaktadır.

ISO 9001:2015 Kalite Yönetim Sistemi kapsamında, birim kalite temsilcileri belirlenmiş, idari ve akademik birimlerde ilgili görevler bildirilmiş ve kalite web sayfamızda paylaşılmıştır.

Kurumumuz, Kalite Eylem Planı'nı hazırlamış ve üst yönetim onayını almıştır. 2020 yılı planın ilk uygulama yılı olması sebebiyle değerlendirmesi henüz yapılmamıştır. Eylem planı kapsamında kurum iç kalite güvencesi sağlanması hedeflenmiştir.

Kurum Kalite El Kitabı oluşturulmuş ve web sayfasında yayınlanarak paylaşımı yapılmıştır. Kalite El Kitabımızda kurum içerisinde süreçlerin tanımlarının yapıldığı dokümanlara atıfta bulunularak yönetsel sınırlar çizilmiş, kurumun hareket kabiliyeti doğrultusunda yetenekleri çerçevesinde uygulama tanımları yapılmıştır. Kaplumbağa Şemaları ile yönetsel destek, planlama, liderlik ve sürekli iyileştirme tanımlamaları nasıl ve ne kullanılarak, girdi ve çıktıları ile belirtilmiştir. Süreç sonunda, özellikle 2020 yılı içerisinde sonuçların alınması ve değerlendirilmesinin yapılması planlanmaktadır.

Kurum Kalite Yönetimi yazılımı aracılığı ile 2020 yılından itibaren Stratejik Plan takibini birim bazında anlık verilerle gözlemleyebilecektir.

Yıllık iyileştirme raporları olarak, kurumumuzun stratejik planda yer alan anahtar performans kriterlerinin gerçekleştirme yüzdeleri bulunmaktadır ve yıllık olarak yayınlanmaktadır.

Akademik ve idari personelin memnuniyet durumlarını tespit edilmesi için her akademik dönem sonunda anket uygulamaları yapılmaktadır. Bu anket uygulamaları içerisinde üst yönetim ve birim yöneticileri ile ilgili liderlik kapsamında sorular yönetilmektedir.

## Kalite Komisyonu

**Olgunluk Düzeyi:** Kalite komisyonu ve komisyona destek olmak amacıyla oluşturulan kalite odaklı organizasyonel yapılar; yetki, görev ve sorumlulukları doğrultusunda sistematik ve kurumdaki bütüncül kalite yönetimi kapsamında çalışmalarını yürütmekte; yürütülen uygulamalardan elde edilen bulgular izlenmekte ve izlem sonuçları değerlendirilerek iyileştirmeler gerçekleştirilmektedir.

## Kantlar

- [kalite-komisyonu-ve-kalite-guvencesi-yonergesi.docx](#)

## İç kalite güvencesi mekanizmaları (PUKÖ çevrimleri, takvim, birimlerin yapısı)

**Olgunluk Düzeyi:** Kurumda tüm birimleri ve süreçleri kapsayan iç kalite güvencesi mekanizmaları, tanımlı süreçler bütüncül bir kalite yönetimi anlayışı kapsamında sistematik olarak yürütülmektedir; yürütülen uygulamalardan elde edilen bulgular izlenmekte ve izlem sonuçları paydaşlarla birlikte değerlendirilerek iyileştirmeler gerçekleştirilmektedir.

## Kantlar

- [EK-001-KAVRAM-Kalite El Kitabı.docx](#)

## Liderlik ve kalite güvencesi kültürü

**Olgunluk Düzeyi:** Kurumda kalite güvencesi kültürünü destekleyen, tüm birimleri ve süreçleri kapsayan kurumsal kültür ve liderlik anlayışı bulunmakta olup; bu kapsamında gerçekleştirilen faaliyetlerden bazı sonuçlar elde edilmiştir. Ancak tüm bu uygulamalar kurumdaki bütüncül kalite yönetimi kapsamında yürütülmemekte ve bu uygulamaların sonuçları izlenmemektedir.

## 3. Paydaş Katılımı

Kalite Yönetim Sistemi kapsamında, tüm birimler ayrı ayrı paydaş analizi yapmış ve paydaşlarını iç ve dış olarak, aynı zamanda temel ve stratejik olarak sınıflandırmış ve yapılacak çalışmalarda strateji belirlenmiştir.

Geri bildirim merkezi üzerinden paydaşlarımızın tüm öneri, şikâyet vb. talepleri alınmaktadır.

Program danışma kurulları oluşturularak, dış paydaşların müfredat belirleme / güncelleme çalışmalarına katılımları sağlanmıştır.

YÖK'ün öğrenci temsilcisi seçimlerini askıya almasından dolayı öğrenci temsilcisi belirleme çalışmaları durdurulmuştur. Bu kapsamda, kalite

süreçlerinde bulundurulmak üzere Sağlık, Kültür ve Spor biriminde oluşturulan kulüpler üzerinden bazı öğrencilerin toplantılara katılımı sağlanmıştır.

Mezunlarımız ile iletişim kurulabilmesi adına LinkedIn hesapları oluşturuldu. Stratejik planımızda tüm mezunlara ulaşmayı hedefleyen faaliyetlerimizden biri olan, 7554 mezunumuzdan 1415'ine ulaşmayı başardık.

#### **İç ve dış paydaşların kalite güvencesi, eğitim ve öğretim, araştırma ve geliştirme, yönetim ve uluslararasılaşma süreçlerine katılımı**

**Olgunluk Düzeyi:** Kurumda yürütülen tüm süreçlerle ilişkili olarak belirlenmiş olan paydaşların süreçlere ve karar alma mekanizmalarına katılımı sağlanmıştır ve bu etkileşimden bazı uygulama sonuçları elde edilmiştir. Ancak tüm bu uygulamalar kurumdaki bütüncül kalite yönetimi kapsamında yürütülmektedir ve bu uygulamaların sonuçları izlenmemektedir.

#### **Kantlar**

- [PA.001.Basın, Tanıtım ve Halkla İlişkiler Birimi.xlsx](#)
- [PA.002.Bilgi İşlem Birimi.xlsx](#)
- [PA.003.İdari Teknik ve Destek Birimi.xlsx](#)
- [PA.004.Koordinatörlükler - Komisyonlar.xlsx](#)
- [PA.005.Kütüphane ve Dokümantasyon Birimi.xlsx](#)
- [PA.006.Mali İşler Birimi.xlsx](#)
- [PA.007.Öğrenci İşleri Birimi.xlsx](#)
- [PA.008.Personel İşleri Birimi.xlsx](#)
- [PA.009.Sağlık, Kültür ve Spor Birimi.xlsx](#)
- [PA.010.Yazı İşleri Birimi.xlsx](#)
- [PA.011.Akademik Birimler.xlsx](#)

#### **4. Uluslararasılaşma**

Stratejik amaçlarımız arasında yer alan uluslararası işbirliklerini geliştirmek amacı ile üç stratejik hedeflerinin 23 performans göstergesinden 7'sini gerçekleştirmiş bulunmaktayız ve hedefe ulaşamadığımız göstergeler için 2020 yılı planlamaları çalışmaları yapılmıştır. Uluslararası işbirliğini artırmak amacıyla gerçekleştirebilmek için stratejik planımızda farklı faaliyetler belirlenmiş ve 2020 yılsonuna kadar bu faaliyetleri kurumsal politikalarımız ile gerçekleştirmeyi hedeflemekteyiz.

Uluslararasılaşma hedefleri doğrultusunda, Uluslararası İlişkiler Koordinatörlüğü ile uluslararası ilişkiler prosedürü hazırlandı.

Avrupa Birliği projeleri kapsamında yurt dışı ortaklı yürütülen 2 projede, iki öğretim elemanımız görev almışlardır ve görevleri hali hazırda devam etmektedir.

#### **Uluslararasılaşma politikası**

**Olgunluk Düzeyi:** Kurumun eğitim ve öğretim, araştırma ve geliştirme ve toplumsal katkı fonksiyonlarının tümünü dikkate alan uluslararasılaşma politikası doğrultusunda bazı uygulamaları bulunmaktadır ve bu uygulamalardan bazı sonuçlar elde edilmiştir. Ancak bu uygulamaların sonuçları izlenmemektedir.

#### **Uluslararasılaşma süreçlerinin yönetimi ve organizasyonel yapısı**

**Olgunluk Düzeyi:** Kurumda uluslararasılaşma süreçlerinin yönetimi ve organizasyonel yapısı kurumsal tercihler yönünde uygulamaya konularak bazı sonuçlar elde edilmiştir. Ancak bu sonuçlar izlenmemektedir.

#### **Uluslararasılaşma kaynakları**

**Olgunluk Düzeyi:** Kurumun uluslararasılaşma faaliyetlerini sürdürebilmek için uygun nitelik ve nicelikte fiziki, teknik ve mali kaynaklar birimler arası denge gözetilerek sağlanmaktadır. Ancak bu kaynakların kullanımına yönelik sonuçlar izlenmemektedir.

#### **Uluslararasılaşma performansının izlenmesi ve iyileştirilmesi**

**Olgunluk Düzeyi:** Kurumda uluslararasılaşma performansının izlenmesine ve değerlendirmesine yönelik uygulamalar tüm alanları ve birimleri kapsar şekilde yürütülmektedir. Ancak bu uygulamaların sonuçları izlenmemektedir veya karar alma süreçlerinde kullanılmamaktadır.

### **B. EĞİTİM VE ÖĞRETİM**

#### **1. Programların Tasarımı ve Onayı**

Kurumumuzda 27 ön lisans programı mevcut olup, tamamının ders bilgi paketi tanımlamaları önceki yıllarda yapılmış ve web sayfamızda ilan edilmiştir. Programların tasarımında, Türkiye Yükseköğretim Yeterlilikler Çerçevesi dikkate alınmış ve ilgili güncellemeler / revizeler sürekli olarak her akademik yılsonunda yapılmaktadır. Programların, eğitim programlarındaki değişiklikler yapılırken; tüm süreçler gözden geçirilmektedir. 2018-2019 akademik yılı sonunda; tüm programlar, program danışma kurullarının görüşleri ile eğitim programlarını güncelleme çalışmaları başlatmış ve bu süreçte, program seçmeli ve yüksekokul seçmeli dersleri eklenmiş, seçinlik derslerin sayısı artırılmış, ders öğrenim çıktıları ve program kazanım çıktıları hem gözden geçirilmiş hem de eşleştirmeleri yeniden yapılmıştır.

Eğitim programlarında yer alan derslerin uygulama kısmı olanlarda, dersin yürütümü ile sorumlu öğretim elemanı, öğrencileri kurum dışı uygulama alanlarına götürmekte ve uygulama eğitimi sadece kurum içi olarak kalmamaktadır. Bu kapsamda uygulama eğitimleri; teknik geziler,



uygulama alan ziyaretleri (hastane, vb.) ve mesleki eğitim kuruluşları ile ortak eğitim programları ile desteklenmektedir.

Ders öğrenim çıktılarının ne ölçüde gerçekleştiğini belirleyebilmek adına kuruma özgü belirlenmiş bir format kullanılmış ve 2019-2020 Akademik yılı güz döneminde açılan derslerin yarıyıl sonu sınavlarında uygulandı ve ilk sonuçlar bu dönemde alındı. Bu uygulama akademik yılsonunda sonuçları incelenerek, sürdürülebilirliği kararlaştırılacaktır.

Ders kazanım çıktıları ile program kazanım çıktılarının eşleştirilmesi ve öğrenci iş yüküne dayalı tasarım aynı dönemde gözden geçirilmiş ve gerekli düzeltme ve düzenlemeler, Bologna Ders Bilgi Sisteminde (AKTS Kataloğu) yapılmıştır.

Ölçme ve değerlendirme ile ilgili [Ölçme Faaliyetleri ve Sınav Uygulama Yönergesi](#) bulunmaktadır ve kurum web sayfasından tüm paydaşların görebileceği şekilde paylaşılmıştır.

Bilgi paketlerine <https://ogrenciweb.kavram.edu.tr/oibs/bologna/start.aspx?gkm=069933315388803880035505367203313837679366903667238960> linkinden ulaşılabilir.

### Programların tasarımı ve onayı

**Olgunluk Düzeyi:** Tanımlı süreçler doğrultusunda; Kurumun genelinde, tasarımı ve onayı gerçekleşen programlar, programların amaç ve öğrenme çıktılarına uygun olarak yürütülmektedir.

### Program amaçları, çıktıları ve programın TYYÇ uyumu

**Olgunluk Düzeyi:** Tüm programların amaçları, çıktıları ve bunların TYYÇ uyumuna ilişkin tüm alanları kapsayan uygulamalar, sistematik olarak izlenmekte ve paydaşlarla birlikte değerlendirilerek önlemler alınmaktadır.

### Kanıtlar

- [TYCC İlişkisi Örnek.png](#)

### Ders kazanımlarının program çıktıları ile eşleştirilmesi

**Olgunluk Düzeyi:** Tüm programlarda dersin bilişsel seviyesini (Bloom seviyesini) açıkça belirten ders kazanımları ile program çıktıları eşleştirilmiş ve bu eşleştirme ilan edilerek, eğitim-öğretimle ilgili uygulamalara (ders profilleri ve izlenceler gibi) yansıtılmıştır. Ancak bu uygulamaların sonuçlarının izlenmesi yapılmamaktadır.

### Programın yapısı ve ders dağılım dengesi (Zorunlu-seçmeli ders dağılım dengesi; alan ve meslek bilgisi ile genel kültür dersleri dengesi, kültürel derinlik kazanma, farklı disiplinleri tanıma imkanları)

**Olgunluk Düzeyi:** Program yapısı ve dengesine ilişkin uygulamalar tüm programlarda, sistematik olarak izlenmekte ve izlem sonuçları paydaşlarla birlikte değerlendirilerek önlem alınmakta ve sürekli olarak güncellenmektedir.

### Öğrenci iş yüküne dayalı tasarım

**Olgunluk Düzeyi:** Tüm programlarda uygulanan öğrenci iş yükü uygulaması, sistematik olarak izlenmekte ve izlem sonuçları paydaşlarla birlikte değerlendirilerek önlemler alınmaktadır.

### Ölçme ve değerlendirme

**Olgunluk Düzeyi:** Tüm programlarda tasarlanan ölçme ve değerlendirme sistemine ilişkin uygulamalardan elde edilen bulgular sistematik olarak izlenmekte ve izlem sonuçları paydaşlarla birlikte değerlendirilerek önlemler alınmaktadır.

## 2. Öğrenci Kabulü ve Gelişimi

Öğrenci kabulü ve önceki öğrenmenin tanınması ve kredilendirilmesi adına; İzmir Kavram Meslek Yüksekokulu “Önceden Kazanılmış Yeterliliklerin Tanınması, Kredi Transferi ve İntibak İşlemleri Yönergesi” ile süreçler belirlenmiş ve web sayfasında tüm paydaşlara duyurulmuştur. Yönerge kapsamında önceki öğrenmelerin tanınmasında iş yükü temelli kredi değerleri kullanılmaktadır.

Kurumumuzda bulunan 26 ön lisans programında çift anadal programı uygulanmaktadır ve bu süreç; ÇAP Yönergesi ile tanımlanmış ve paydaşlar ile paylaşılmıştır.

Diğer yükseköğretim kurumlarının uyguladığı Yabancı Uyruklular Öğrenci Sınav Sonuçları, kurumumuzda kabul edilmektedir. Yabancı uyruklular öğrenci kabul yönergesi de bulunmaktadır.

Kurumumuzda ERASMUS+ programı kapsamında öğrenci değişimleri gerçekleşmektedir. Bu kapsamda Bologna Bilgi Paketi dahilinde iş yükü temelli kredi değerleri uluslararası niteliktedir ve kurumumuzda kabul görmektedir.

Diploma eki bulunmaktadır.

### Öğrenci kabulü ve önceki öğrenmenin tanınması ve kredilendirilmesi (Örgün eğitim, yaygın eğitim ve serbest öğrenme yoluyla edinilen bilgi ve beceriler)

**Olgunluk Düzeyi:** Öğrenci kabulü, önceki öğrenmenin tanınması ve kredilendirilmesine ilişkin uygulamalardan elde edilen bulgular, sistematik olarak izlenerek paydaşlarla birlikte değerlendirilmekte ve izlem sonuçlarına göre önlem alınmaktadır.

## **Diploma, derece ve diğer yeterliliklerin tanınması ve sertifikalandırılması**

**Olgunluk Düzeyi:** Diploma, derece ve diğer yeterliliklerin tanınması ve sertifikalandırılmasına ilişkin uygulamalardan elde edilen bulgular, sistematik olarak izlenerek paydaşlarla birlikte değerlendirilmekte ve izlem sonuçlarına göre önlem alınmaktadır.

### **3. Öğrenci Merkezli Öğrenme, Öğretme ve Değerlendirme**

İzmir Kavram Meslek Yüksekokulu olarak, yüksekokul seçmeli ders grubunda yer alan dersler, öğrencilerin disiplinlerarası çalışmalarına teşvik etmektedir.

Eğiticilerin eğitimi, öğrenme ve öğretme merkezli öğretim konusunda 2020 yılı içerisinde personel eğitim planı kapsamına alınmıştır. Henüz özel bir uygulama söz konusu değildir.

İzmir Kavram Meslek Yüksekokulu sadece önlisans düzeyinde eğitim ve öğretim hizmeti sunmaktadır. Öğrenci başarısını ölçme ve değerlendirmede; süreç odaklılık esastır. Öğrencilere verilen ödev, proje vs. doğrudan ders başarı sonucuna etki edecek şekilde yüzdeler dağılımı yapılmaktadır. "Ölçme Faaliyetleri ve Sınav uygulama Yönergesi" bulunmakta olup, web sayfamızda tüm paydaşlarımız ile paylaşılmıştır. Uygulama ve teorik olan derslerde uygulama devamlılığına da yüzdeler dili tanımlanmaktadır. Kurumumuzda gerçekleştirilen akademik kurullarda bu durumlar ile ilgili sürekli değerlendirme yapılır ve dönüt alınır.

Ders öğrenme çıktıları ile ilgili 2019-2020 akademik yılı bahar döneminde sınav evraklarında bir uygulama yapılmıştır. Yapılan uygulama sonucu, ders öğrenme çıktılarının kazanım oranları yüzdeler bazda ispatlanmıştır. Bu yöntem kuruma özgü bir yöntemdir.

Öğrenci geri bildirimleri, çeşitli yollarla alınmaktadır. Standart bir uygulama olarak, öğrenci bilgi sisteminden her akademik dönem sonunda hem öğretim elemanı hem de kurum değerlendirmesi yapılmaktadır. Ayrıca kalite web sayfasında yer alan "Geri Bildirim Merkezi" üzerinden anlık bildirimler yapılabilmektedir.

Son iki yıldır öğrenci temsilcisi seçimi yapılamamasından dolayı, öğrencilerin karar mekanizmalarına katılımını engellemektedir.

Akademik danışmanlık kapsamında, öğretim elemanları haftada en az iki saat olmak üzere, önceden belirlenmiş ve ilan edilmiş gün ve saatlerde öğrenci danışmanlık işlemleri yürütülmektedir.

#### **Öğretim yöntem ve teknikleri (Aktif, disiplinlerarası çalışma, etkileşimli, araştırma/öğrenme odaklı)**

**Olgunluk Düzeyi:** Tüm programlarda öğrenme-öğretme süreçlerinde aktif ve etkileşimli öğrenci katılımını sağlayan güncel, disiplinlerarası çalışmaya teşvik eden ve araştırma/öğrenme ve öğrenci odaklı öğretim yöntem ve teknikleri uygulanmakta ve bu uygulamalardan bazı sonuçlar elde edilmektedir. Ancak bu uygulamaların sonuçlarının izlenmesi yapılmamaktadır.

#### **Ölçme ve değerlendirme (Öğrencilerin özelliklerine ve öğrenme düzeylerine göre farklılaştırılmış alternatif ölçme yöntem ve tekniklerine yer verme gibi)**

**Olgunluk Düzeyi:** Tüm programlarda öğrenci merkezli ölçme ve değerlendirmeye ilişkin uygulamalar vardır ve bu uygulamalardan bazı sonuçlar elde edilmiştir. Ancak bu ölçme ve değerlendirme sisteminin sonuçlarının izlenmesi yapılmamaktadır.

#### **Öğrenci geri bildirimleri (Ders-öğretim üyesi-program-genel memnuniyet anketleri, talep ve öneri sistemleri)**

**Olgunluk Düzeyi:** Öğrenci geri bildirimleri (ders, dersin öğretim elemanı, diploma programı, hizmet ve genel memnuniyet seviyesi, vb.) sistematik olarak (her yarıyıl ya da her akademik yılsonunda) alınmaktadır. Ancak alınan geri bildirimler iyileştirmeye yönelik karar alma süreçlerinde kullanılmamaktadır.

#### **Akademik danışmanlık**

**Olgunluk Düzeyi:** Kurumda akademik danışmanlık uygulamaları vardır ve bu uygulamalardan bazı sonuçlar elde edilmiştir. Ancak bu sonuçların izlenmesi yapılmamaktadır.

### **4. Öğretim Elemanları**

Öğretim üyesi atama, yükseltme ve görevlendirme kriterleri belirlenmiş ve yüksekokul yönetim kurulu kararı ile yayınlanmıştır. Öğretim üyesi dışındaki öğretim elemanlarının atanması YÖK mevzuatına göre yapılmaktadır.

Akademik personelin uzmanlık alanı ve yürütümünü üstlendiği ders arasında uyumun sağlandığı, her yılsonunda yapılan YÖK denetimleri ile onaylanmaktadır. Bu uyumun olmaması durumunda denetim raporunda tenkit olarak görülmektedir.

Kuruma dışarıdan ders vermek üzere görevlendirilen öğretim elemanı seçimi, alanda uzmanlığı bulunanlardan seçilmektedir ve davet edilmesi resmi görevlendirme yazısı ile yapılmaktadır. Ayrıca ders saat ücretli görevlendirme esasları yüksekokul yönetim kurul kararı ile tespit edilmektedir.

Atama, yükseltme ve görevlendirme kriterleri, bölüm başkanlarının katılımı ile gerçekleşen yüksekokul kurulunda tayin edilmiştir.

Akademik personel performans değerlendirme sistemi oluşturulmuş ve ilk uygulama yılı olarak uygulanmaya başlanmıştır. Fakat sistem henüz sonuçları vermediği için, izleme yapılmaktadır fakat değerlendirme henüz gerçekleşmemiştir.

Eğiticinin eğitimi kapsamında, Araştırma Yöntemleri Eğitim ve Uygulama Merkezi'nin online eğitim sistemi üyelikleri tüm akademik, idari personele ve öğrencilere sınırsız erişim ile açılmıştır. Toplamda 70 ayrı eğitim ile eğiticinin eğitimine destek sunulmaktadır. Eğitimlerin tamamlanması ile yapılan bir sınav sonucu sertifika tanımlamaları da yapılmaktadır.

Eđitim retim faaliyetlerine ynelik teřvik ve dllendirme amacı ile Bilimsel ve Sanatsal Etkinlikleri Destekleme Ynergesi bulunmaktadır. Bunun yanı sıra Performans Deęerlendirme Sistemi uygulaması bulunmaktadır.

#### **Atama, ykseltme ve grevlendirme kriterleri**

**Olgunluk Dzeyi:** Kurumun tm alanlar iin tanımlı ve paydařlarca bilinen atama, ykseltme ve grevlendirme kriterleri uygulanmakta ve karar almalarda (eđitim-retim kadrosunun iře alınması, atanması, ykseltilmesi ve ders grevlendirmeleri vb.) kullanılmaktadır. Ancak bu uygulamaların sonularının izlenmesi yapılmamaktadır.

#### **retim yetkinlięi (Aktif ğrenme, lme deęerlendirme, yeniliki yaklařımlar, materyal geliřtirme, yetkinlik kazandırma ve kalite gvence sistemi)**

**Olgunluk Dzeyi:** Kurumun retim elemanlarının retim yetkinlięini geliřtirmek zere uygulamalar vardır ve bunlar tm birimleri kapsamaktadır. Ancak bu uygulamaların sonularının izlenmesi yapılmamaktadır.

#### **Eđitim faaliyetlerine ynelik teřvik ve dllendirme**

**Olgunluk Dzeyi:** Kurumun retim kadrosunun teřvik etme ve dllendirmeye iliřkin uygulamalardan elde edilen bulgular sistematik olarak izlenmekte ve izlem sonuları paydařlarla birlikte deęerlendirilerek nlemler alınmaktadır.

### **5. ğrenme Kaynakları**

Kurumumuzda uygun nitelik ve nicelikte ğrenme kaynaęı (sınıf, laboratuvar, ktphane, stdyo gibi yapılar, ders kitapları, insan kaynakları, vb.) bulunmaktadır. Ktphanemiz 7/24 esası ile alıřmaktadır. Arařtırma Yntemleri Eđitim ve Uygulama Merkezi kaynakları (e-ğrenme) tm ğrencilerimize ve personelimize aıktır.

Geri Bildirim Merkezi zerinden alınan neri ve řikayetler arasında son bir yılda ğrenme kaynaklarına iliřkin bir kayıt bulunmamaktadır.

ğrencilerimize ynelik yıl ierisinde eřitli sportif ve kltrel faaliyetler gerek kulpler hakimiyetinde gerekse retim elemanları aracılıęı ile gerekleřtirilmektedir. 1 yıl ierisinde 240 farklı etkinlik gerekleřtirilmiřtir.

Kurumumuzda uygun nitelik ve nicelikte tesis ve altyapılar bulunmaktadır. Yemekhane hizmetleri srekli olarak ilgili firma tarafından anket yolu ile memnuniyet derecesi sorgulanmaktadır.

Sportif faaliyetlerin gerekleřtirilebileceęi bir sosyal alan bulunmaktadır.

Kltrel faaliyetlerin gerekleřmesi adına tahsis edilebilecek bir konferans salonu ve fuaye alanı bulunmaktadır.

Engelsiz Kavram biriminde engelsiz bir ğrenim hayatı adına tm neriler deęerlendirilmektedir. Bu kapsamda bulunan ğrencilerimiz ile zel olarak ilgilenilmektedir ve engelleri kaldırmak adına uygulamalar yapılmaktadır. Ayrıca bu kapsamda Sivil Toplum Kuruluřları ile srekli iřbirlięi ierisinde etkinlikler gerekleřtirilmektedir.

Kurumumuzda tam zamanlı bir rehberlik psikolojik danıřma grevini yrten eđitimcimiz mevcuttur. Bu birimde hem ğrencilerin doęrudan danıřabileceęi bir dzen bulunmaktadır, hem de genel not ortalaması 2.00'nin altında kalan ğrenciler ile birim kendi grřme talebi oluřturmaktadır. Bu sre ierisinde olan ğrencilerimiz izlenmektedir ve sonularının deęerlendirmesi ilk kez 2019-2020 akademik yılı sonunda yapılacaktır.

#### **ğrenme kaynakları**

**Olgunluk Dzeyi:** Kurumda tm birimlerindeki uygun nicelik ve nitelikte, eriřilebilir ğrenme kaynakları saęlamak zere ğrenme kaynakları ynetilmektedir. Tm bu uygulamalardan elde edilen bulgular, sistematik olarak izlenmekte ve izlem sonuları paydařlarla birlikte deęerlendirilerek nlemler alınmakta ve ihtiyalar/talepler doęrultusunda kaynaklar eřitlendirilmektedir.

#### **Sosyal, kltrel, sportif faaliyetler**

**Olgunluk Dzeyi:** Kurumun tm birimlerinde uygun nicelik ve nitelikte sosyal, kltrel ve sportif faaliyetler kurumsal olarak ynetilmektedir (yrtmek zere destekler saęlanmakta, idari rgtlenme bulunmakta vb.). Tm bu uygulamalardan elde edilen bulgular, sistematik olarak izlenmekte ve izlem sonuları paydařlarla birlikte deęerlendirilerek nlemler alınmakta ve ihtiyalar/talepler doęrultusunda kaynaklar eřitlendirilmektedir.

#### **Tesis ve altyapılar (Yemekhane, yurt, teknoloji donanımlı alıřma alanları, mediko vs.)**

**Olgunluk Dzeyi:** Kurumda uygun nitelik ve nicelikte tesis ve altyapı birimler arası denge gzetilerek kurulmuřtur. Ancak bu tesis ve altyapının kullanımına ynelik sonular izlenmemektedir.

#### **Engelsiz niversite**

**Olgunluk Dzeyi:** Kurumda engelsiz niversite uygulamaları tm birimleri kapsamaktadır. Ancak bu uygulamanın sonuları izlenmemektedir.

#### **Rehberlik, psikolojik danıřmanlık ve kariyer hizmetleri**

**Olgunluk Dzeyi:** Kurumda uygun nitelik ve nicelikte rehberlik, psikolojik danıřmanlık ve kariyer hizmetleri tm birimleri kapsayacak řekilde saęlanmaktadır. Ancak bu uygulamanın sonuları izlenmemektedir.

## 6. Programların İzlenmesi ve Güncellenmesi

İzmir Kavram Meslek Yüksekokulu bünyesinde bulunana tüm programların program başkanları ilgili bölüm başkanları ve program öğretim elemanları ile yapacağı toplantılar neticesinde programlarına ait tüm süreçlerde karar alabilirler. Programlarının eğitim programlarında yer alan bir dersin değişimini, içeriklerinin güncellenmesini ve ders öğrenim çıktısı ve program yeterlilikleri matrisinde değişiklik yapabilir. Bu durumu yönetim kurulu kararları ile de nihai hale getirir.

Her bir programın, program danışma kurulu bulunmaktadır. Yıllık toplantılarda, kurulun önerisi ile programlarda değişiklikler yapılmakta ve sürekli izleme söz konusudur.

Her ders için, dersin öğrenme çıktıları öğrenciler üzerinde ispatlanabilmektedir. Bu kapsamda bu yıl İzmir'deki programlarından vereceği ilk mezunlarında da program yeterlilikleri ispatlanacaktır.

Mezun izleme çalışmaları LinkedIn hesapları ve İzmir Kavram Mezunlar Derneği aracılıkları ile gerçekleştirilmektedir.

### **Program çıktılarının izlenmesi ve güncellenmesi (Hazırlık okullarındaki dil eğitim programlarını da kapsamaktadır.)**

**Olgunluk Düzeyi:** Tüm programlarda program çıktılarının izlenmesine ilişkin uygulamalar gerçekleştirilmiş ve bazı sonuçlar elde edilmiştir. Ancak bu sonuçların değerlendirilmesi, karar almada ve güncellemelerde kullanılması gerçekleştirilmemiştir.

### **Mezun izleme sistemi**

**Olgunluk Düzeyi:** Mezun izleme sistemine ilişkin tüm programları kapsayan uygulamalar vardır ve bunlardan bazı sonuçlar elde edilmiştir. Ancak bu sonuçların değerlendirilmesi ve karar almada kullanılması gerçekleştirilmemiştir.

## C. ARAŞTIRMA VE GELİŞTİRME

### 1. Araştırma Stratejisi

İzmir Kavram Meslek Yüksekokulu bağımsız bir vakıf yükseköğretim kurumudur. İzmir Kavram Meslek Yüksekokulu'nun misyonu kapsamında araştırma stratejisi bulunmamaktadır.

#### **Kurumun araştırma politikası, hedefleri ve stratejisi**

**Olgunluk Düzeyi:** Kurumun tanımlı araştırma politikası, stratejisi ve hedefleri bulunmamaktadır.

#### **Araştırma-Geliştirme süreçlerinin yönetimi ve organizasyonel yapısı**

**Olgunluk Düzeyi:** Kurumun araştırma-geliştirme süreçlerinin yönetimi ve organizasyonel yapısına ilişkin bir planlama bulunmamaktadır.

#### **Araştırmaların yerel/ bölgesel/ ulusal kalkınma hedefleriyle ilişkisi**

**Olgunluk Düzeyi:** Kurum araştırmaların planlaması, yürütülmesi veya yönetilmesinde yerel, bölgesel ve ulusal kalkınma hedeflerini ve değişimleri dikkate almamaktadır.

### 2. Araştırma Kaynakları

#### **Araştırma kaynakları: fiziki, teknik, mali**

**Olgunluk Düzeyi:** Kurumun araştırma ve geliştirme faaliyetlerini sürdürebilmesi için uygun nitelik ve nicelikte fiziki, teknik ve mali kaynakları bulunmamaktadır.

#### **Üniversite içi kaynaklar (BAP)**

**Olgunluk Düzeyi:** Kurumun araştırma ve geliştirme faaliyetleri için üniversite içi kaynakları bulunmamaktadır.

#### **Üniversite dışı kaynaklara yönelim (Destek birimleri, yöntemleri)**

**Olgunluk Düzeyi:** Kurumun araştırma ve geliştirme faaliyetleri için üniversite dışı kaynaklara herhangi bir yönelimi bulunmamaktadır.

#### **Doktora programları (mezun sayıları, eğilimler) ve post-doc imkanları**

**Olgunluk Düzeyi:** Kurumun araştırma politikası, hedefleri, stratejisi ile uyumlu doktora ve post-doc programları bulunmamaktadır.

### 3. Araştırma Yetkinliği

#### **Öğretim elemanlarının araştırma yetkinliği ve araştırma yetkinliğinin geliştirilmesi**

**Olgunluk Düzeyi:** Kurumda, öğretim elemanlarının araştırma yetkinliğinin (uzmanlıklar, birikim, sayı ve dağılım) değerlendirilmesine ve geliştirilmesine yönelik bir mekanizma bulunmamaktadır.

#### **Ulusal ve uluslararası ortak programlar ve ortak araştırma birimleri**

**Olgunluk Düzeyi:** Kurumda ulusal ve uluslararası düzeyde kurum içi ve kurumlar arası ortak programlar ve ortak araştırma birimleri ile araştırma

ağlarına katılım ve işbirlikleri kurma gibi çoklu araştırma faaliyetleri bulunmamaktadır.

#### 4. Araştırma Performansı

##### Öğretim elemanı performans değerlendirmesi

**Olgunluk Düzeyi:** Kurumda öğretim elemanlarının araştırma performansının izlenmesine ve değerlendirmesine yönelik uygulamalar bulunmamaktadır.

##### Araştırma performansının değerlendirilmesi ve sonuçlara dayalı iyileştirilmesi

**Olgunluk Düzeyi:** Kurumda araştırma performansının izlenmesine ve değerlendirmesine yönelik uygulamalar bulunmamaktadır.

##### Araştırma bütçe performansı

**Olgunluk Düzeyi:** Kurumun araştırma bütçe performansını izlemeye yönelik uygulamalar bulunmamaktadır.

#### D. TOPLUMSAL KATKI

##### 1. Toplumsal Katkı Stratejisi

İzmir Kavram Meslek Yüksekokulu toplumsal katkı politikasını, hedeflerini ve stratejisini 2016-2020 Stratejik Planı'nda yer alan "Topluma Sunulan Hizmetleri ve Paydaşlarla İlişkileri Geliştirmek" stratejik amacı ile belirlemiş ve paydaşlarına duyurmuştur.

Topluma Sunulan Hizmetleri ve Paydaşlarla İlişkileri Geliştirmek amacı için stratejik planda hedefler, faaliyetler ve performans göstergeleri yer almaktadır. Her faaliyetten sorumlu birim planda belirtilmiş ve birimler bu kapsamda, planın yıllık değerlendirmelerinden elde edilen sonuçlar ile bir sonraki yılda hedefi tutturma ya da iyileştirme amacı doğrultusunda hedefe ulaşma planlarını gözden geçirmektedirler.

##### Toplumsal katkı politikası, hedefleri ve stratejisi

**Olgunluk Düzeyi:** Kurumun tanımlı toplumsal katkı politikası, hedefleri ve stratejisi doğrultusunda yapılan uygulamalar bulunmaktadır. Ancak bu uygulamaların sonuçları değerlendirilmemektedir.

##### Toplumsal katkı süreçlerinin yönetimi ve organizasyonel yapısı

**Olgunluk Düzeyi:** Kurumunda toplumsal katkı süreçlerinin yönetimi ve organizasyonel yapılanması Kurumsal tercihler yönünde ve tüm alanları kapsayıcı şekilde uygulamaya konularak bazı sonuçlar elde edilmiştir. Ancak bu sonuçlar izlenmemektedir.

##### 2. Toplumsal Katkı Kaynakları

Toplumsal katkı faaliyetleri; merkez kurma yetkimiz olmadığından Sağlık, Kültür ve Spor Birimi tarafından etkinlikler çerçevesinde yürütülmektedir. Sivil toplum kuruluşları, dernekler, kamu kurum ve kuruluşları aracılığı ile kurumumuz programları öğretim elemanları ortak faaliyetleri düzenlenmektedir. Bu durum kurumumuzun faaliyet raporunda detayı ile sunulmuştur.

##### Kaynaklar

**Olgunluk Düzeyi:** Kurumun toplumsal katkı faaliyetlerini sürdürülebilmek için uygun nitelik ve nicelikte fiziki, teknik ve mali kaynaklar birimler arası denge gözetilerek sağlanmaktadır. Ancak bu kaynakların kullanımına yönelik sonuçlar izlenmemektedir.

##### 3. Toplumsal Katkı Performansı

Toplumsal katkı faaliyetleri Sağlık, Kültür ve Spor Birimi'nin hedefleri doğrultusunda yürütülmektedir. Birimin anahtar performans göstergelerinin gerçekleşme yüzdeleri hesaplandığında, toplumsal katkı performans değeri elde edilmiş olur. Bu kapsamda tutmayan hedefler için yeni planlamalar yapılmaktadır.

##### Toplumsal katkı performansının izlenmesi ve iyileştirilmesi

**Olgunluk Düzeyi:** Kurumda toplumsal katkı performansının izlenmesine ve iyileştirilmesine yönelik uygulamalar tüm alanları ve birimleri kapsar şekilde yürütülmektedir. Ancak bu uygulamaların sonuçları izlenmemektedir veya karar almalarında kullanılmamaktadır.

#### E. YÖNETİM SİSTEMİ

##### 1. Yönetim ve İdari Birimlerin Yapısı

İzmir Kavram Meslek Yüksekokulu organizasyon şeması ve idari yapılanması kurum web sayfasından, tüm paydaşların görebileceği şekilde paylaşılmıştır. İdari yapılanma ile ilgili birim bazlı hedefler kurumun stratejik planında yer almakta ve yıllık periyotlarda izlenmektedir. Elde edilen sonuçlar kurumun kalite web sayfasında ilan edilmektedir (kalite.kavram.edu.tr).

Mütevelli Heyet ve Yüksekokul Müdürlüğü çalışma usul ve esasları, ilişkiler alınan kararlar ile sağlanmaktadır. Mütevelli Heyeti kararları (yetki devri vb.) yüksekokul sekreterliği arşivinde bulunmaktadır.

##### Yönetim modeli ve idari yapı

**Olgunluk Düzeyi:** Kurumun misyon ve stratejik hedeflerine ulaşmasını güvence altına alan yönetim modeli ve idari yapılanması, süreçlerle uyumlu olarak ve tüm birimleri/alanları (vakıf yükseköğretim kurumlarında mütevelli heyet ve tüm yükseköğretim kurumlarında rektör yardımcıları ve danışmanlar dâhil olmak üzere) kapsayacak şekilde oluşturulmuştur ve bu doğrultuda yapılan uygulamalardan bazı sonuçlar elde edilmiştir. Ancak bu sonuçların izlenmesi yapılmamaktadır.

### Süreç yönetimi

**Olgunluk Düzeyi:** Kurumda tüm birimleri ve alanları kapsayacak şekilde tüm süreçler tanımlanmıştır ve tüm uygulamalar süreçler doğrultusunda uygulamalar gerçekleştirilmektedir. Ancak süreç performans sonuçları izlenmemekte veya süreç performans sonuçları karar almalarda kullanılmamaktadır.

## 2. Kaynakların Yönetimi

Personel işleri birimizde yıllık eğitim planlamaları yapılmaktadır ve birim bazında veya meslek yüksekokulu geneli düşünülerek hizmet içi eğitimler gerçekleştirilmektedir.

Kurum idari personel yetkinliklerini tayin edip, personel ilanlarında birim bazlı yetkinlikler kriter olarak kabul edilmektedir ve ilanlar tüm ülke genelini erişebileceği web sayfalarında ilan edilmektedir.

Akademik ve idari personele her akademik dönem sonunda memnuniyet anketi uygulanmaktadır. Elde edilen sonuçlar değerlendirilmektedir.

İzmir Kavram Meslek Yüksekokulu 2018 yılı Nisan ayında İstanbul'dan İzmir'e taşınmış ve bu zamana kadar olan süreçte, doluluk oranını yükseltme hedefiyle hareket etmektedir. Bu kapsamda kurucu vakfın desteğiyle hareket etmektedir ve elde olan gelir kaynakları etkin biçimde kullanılmaktadır. Bu durumun özetleri Yükseköğretim Kurulu Denetimlerinde tüm detayları ile açıklanmaktadır.

### İnsan kaynakları yönetimi

**Olgunluk Düzeyi:** Kurumun insan kaynakları politikası ve stratejik hedefleri ile uyumlu olarak, insan kaynakları süreçleri doğrultusunda uygulamalar bulunmaktadır ve bu uygulamalardan bazı sonuçlar elde edilmiştir. Ancak bu uygulamaların sonuçları izlenmemekte veya karar almalarda kullanılmamaktadır.

### Finansal kaynakların yönetimi

**Olgunluk Düzeyi:** Kurumun stratejik hedefleri ile uyumlu olarak, tanımlı süreçlere göre finansal kaynakların yönetimine ilişkin uygulamalar bulunmaktadır ve bu uygulamalardan bazı sonuçlar elde edilmiştir. Ancak bu uygulamaların sonuçları izlenmemekte veya karar almalarda kullanılmamaktadır.

## 3. Bilgi Yönetim Sistemi

İzmir Kavram Meslek Yüksekokulu'nda Öğrenci Bilgi Sistemi olarak Proliz, Kalite Yönetimi olarak "Kurum Kalite Yönetimi Yazılımı" kullanılmaktadır.

### Entegre bilgi yönetim sistemi

**Olgunluk Düzeyi:** Kurumda tüm alanları kapsayan, tüm süreçleri destekleyen (eğitim-öğretim, araştırma-geliştirme, toplumsal katkı, kalite güvencesi) ve entegre bilgi yönetim sistemi bulunmaktadır ve bu sistemin kullanılması yönünde bazı uygulamalar bulunmaktadır. Ancak bilgi sistemi karar almalarda kullanılmamaktadır ve sistemin kullanımıyla ilgili sonuçlar izlenmemektedir.

### Bilgi güvenliği ve güvenilirliği

**Olgunluk Düzeyi:** Kurumda bilgi güvenliği ve güvenilirliğinin sağlanmasına yönelik bütünlük uygulamalar bulunmakta ve bu uygulamalardan bazı sonuçlar elde edilmektedir. Ancak bu uygulamaların sonuçları izlenmemekte veya karar almalarda kullanılmamaktadır.

## 4. Destek Hizmetleri

Kurumumuzun dışarıdan aldığı hizmetlerin (Güvenlik, Temizlik) değerlendirilmesi memnuniyet anketlerinde sürekli sorulmaktadır. Oluşturulan tedarikçi değerlendirme formları ile alınan her hizmet/mal değerlendirilmektedir. Elde edilen puanlar ile oluşturulan tedarikçi listesi; değerlendirme sonucu 70 puan altında kalan tedarikçiler listeden çıkarılmaktadır. Anket değerlendirmelerinde olumsuz sonuçların doğduğu hizmetler için ilgili firmalar ile görüşmeler yapılmaktadır.

### Hizmet ve malların uygunluğu, kalitesi ve sürekliliği

**Olgunluk Düzeyi:** Kurumda, dışarıdan tedarik edilen tüm hizmetlerin ve malların kalitesini güvence altına almak üzere tedarikçilerle yakın işbirlikleri yürütülmekte, tedarikçilerin performansı ve memnuniyetleri sistematik olarak izlenerek paydaşlarla birlikte değerlendirilmekte ve gerekli önlemler alınmaktadır.

### Kanıtlar

- [LS.009.Tedarikçi Listesi.xlsx](#)
- [Mİ.FR.009.Tedarikçi Değerlendirme Formu.doc](#)

## 5. Kamuoyunu Bilgilendirme ve Hesap Verebilirlik

İzmir Kavram Meslek Yüksekokulu olarak, yıllık faaliyet raporları hazırlanmakta ve kurum web sayfasından doğrudan sunulmaktadır. Stratejik Planımız ve değerlendirme raporları web sayfamızdan ilan edilmektedir. Yükseköğretim Kurulu tarafından gerçekleştirilen denetimlerde ise; mali açıdan tüm detaylar raporlar halinde verilmektedir.

#### **Kamuoyunu bilgilendirme**

**Olgunluk Düzeyi:** Kurumun kamuoyunu bilgilendirmek üzere belirlediği ilkeler ve süreçler doğrultusunda, tüm alanları kapsayan kamuoyunu bilgilendirme uygulamalarından bazı sonuçlar elde edilmiştir. Ancak bu uygulamaların sonuçları izlenmemekte veya karar almalarında kullanılmamaktadır.

#### **Hesap verme yöntemleri**

**Olgunluk Düzeyi:** Kurumun hesap vermek üzere benimsemiş olduğu ilkeler ve süreçler doğrultusunda yaptığı uygulamalardan bazı sonuçlar elde edilmiştir. Ancak bu uygulamaların sonuçları izlenmemekte veya karar almalarında kullanılmamaktadır.

### **SONUÇ VE DEĞERLENDİRME**

#### **Kalite Güvencesi Sistemi**

Kalite güvence sisteminin oluşturulması adına, kurum kalite eylem planının hazırlanmış olması iyileştirme adına yapılmış önemli bir hamledir. Bu planın uygulanması ve izlenmesi sonucu elde edilecek bulgular değerlendirilecektir. Süreç tanımlamaları iyileştirilmiş ve dokümantasyonu iyileştirilerek süreçlerin kontrol et ve önlem al adımları uygulanması yapılacaktır. Kalite Yönetim Sistemi ve YÖKAK Kalite Süreçlerinin örtüşürülmesinin sağlanması Kalite Eylem Planı ile sağlanacaktır.

#### **Eğitim ve Öğretim**

Sportif faaliyet alanları ve sosyal alanlar geliştirilmiş ve genişletilmiştir. Öğrencilerin kurum aidiyetlerinin artması ve memnuniyet oranlarının yükseltilmesi sağlanmıştır. Bölüm ve programlardaki seçmeli ders sayısı artırılmıştır. Ders öğrenim çıktıları ispatlama çalışmaları gerçekleştirilmiştir.

Eğiticinin eğitimi faaliyetleri artırılması planlaması yapılmış ve uygulaması gerçekleştirilecektir. Öğrenci merkezli ve öğretme merkezli eğitimler ve uygulamalar yapılacak olup, periyodik olması sağlanacaktır.

#### **Yönetim Sistemi**

Öğrenciler için akademik danışmanlık yönergesi hazırlandı ve 2019-2020 akademik yılı bahar dönemi içerisinde yayınlanacaktır. İdari personel ile öğrenciler arasındaki iletişim geliştirilmiş ve memnuniyet oranı yükseltilmiştir. Kurum kalite çalışmalarında rol alması için kulüpler bazında öğrenci belirlenmiş ve tüm süreçlere dahil edilmesi planlanmıştır.

Liderlik süreçleri gözden geçirilerek PUKÖ döngüsü gerçekleştirilecektir.

#### **Genel Değerlendirme**

Tüm süreçlerde paydaş katılımı artırılacaktır.

Anket değerlendirmeleri daha etkin gerçekleştirilecek ve değerlendirmelerde tüm paydaşların etkin katılımı olacaktır.

PUKÖ döngüleri tamamlanarak, 2020 yılı içerisinde sonuçları analiz edilecektir.

Stratejik Planda yer alan hedeflerin faaliyetleri gözden geçirilecek, daha etkin bir planlama ile hedeflerin gerçekleşme oranları arttırılacaktır.

İnsan kaynakları süreçleri gözden geçirilerek/yenileri eklenerek daha etkin bir işleyiş sağlanacaktır.

PUKÖ döngüsü içerisinde kontrol adımı olan, ders öğrenim çıktıları ve program kazanım çıktıları öğrenci bazlı ispatlama işlemleri tamamlanarak sonuçları paydaşlar ile paylaşılacaktır.

Mezunlar ile ilişkiler geliştirilecek, yeni mezunların kariyer planlamaları daha etkin yapılacaktır.