

# **KURUM İÇ DEĞERLENDİRME RAPORU**

**İSTANBUL KÜLTÜR ÜNİVERSİTESİ**



programlarında 8.581, yüksek lisans programlarında 995 ve doktora programlarında 165 olmak üzere toplamda 12.465'tir (**Tablo 1**). Öğrencilerimizin yaklaşık %5'i uluslararası öğrencidir.

Tam zamanlı akademisyen sayısı 56 Profesör, 28 Doçent, 124 Yardımcı Doçent, 43 Öğretim görevlisi, 47 Okutman ve 78 Araştırma görevlisi olmak üzere toplamda 376'dır. (**Tablo 2**). İdari personel sayısı ise 281'dir.

**TABLO-1: ÖN LİSANS, LİSANS, YÜKSEK LİSANS, DOKTORA PROGRAMLARINA KAYITLI ÖĞRENCİ SAYILARI (E:ERKEK, K:KADIN, T:TOPLAM)**

Akademik Dönem	Ön Lisans			Lisans			Yüksek Lisans			Doktora			Genel Toplam		
	E	K	T	E	K	T	E	K	T	E	K	T	E	K	T
2015-2016	1467	1257	2724	4522	4059	8581	626	369	995	120	45	165	6735	5730	12465
2014-2015	1341	1139	2480	4160	3589	7749	569	349	918	117	48	165	6187	5125	11312
2013-2014	1340	1136	2476	4160	3593	7753	534	333	867	114	47	161	6148	5109	11257

**TABLO-2: ÖĞRETİM ELEMANLARININ AKADEMİK GÖREVLERİNE GÖRE SAYILARI, 2015-2016 AKADEMİK DÖNEMİ**

Profesör			Doçent			Yrd. Doç.			Öğretim Görevlisi			Okutman			Arş. Gör			Toplam		
E	K	T	E	K	T	E	K	T	E	K	T	E	K	T	E	K	T	E	K	T
39	17	56	12	16	28	49	75	124	16	27	43	13	34	47	27	51	78	156	220	376

## MİSYONU, VİZYONU, DEĞERLERİ VE HEDEFLERİ

İstanbul\_Kültür Üniversitesi, misyon, vizyon, değerler ve hedefleri 4 yıllık süreçlerle uygulanan ve denetlenen [stratejik plan](#) gereğince belirlenmekte ve gerçekleştirilmektedir.

**Misyonumuz:** Dinamik ve deneyimli akademik kadrosu ile etik değerleri ve katılımcılığı ön planda tutarak; sorgulayıcı, yaşam boyu öğrenmeyi ilke edinmiş, toplumun ve sanayinin gereksinimlerini karşılayacak, uluslararası düzeyde özgün, bilimsel, teknolojik ve sanatsal nitelikteki projelere öncülük ederek küresel ve yerel sorunlara çözüm üretmek.

**Vizyonumuz:** Tanınırlık ve saygınlığa sahip, özgür, özerk, rekabet gücü yüksek, dünyanın önde gelen üniversiteleri ile iş birliği içinde, disiplinler arası çalışmalarla yerel değerlerden evrensel değerlere ulaşmayı amaç edinen, bilim, teknoloji ve sanat alanlarında akla ilk gelen üniversitelerden biri olmak.

### **İlkelerimiz ve Değerlerimiz:**

- Atatürk ilkelerine bağlı olmak,
- İnsan odaklı olmak ve insan haklarına saygılı olmak, toplumsal ve sosyal sorumluluk bilinci sahibi bulunmak,
- Çevre duyarlılığına sahip bulunmak,
- Evrensel bilgi, bilimsel düşünce, etik, ortak akıl ve katılımcı yönetim ilkelerine bağlılık,
- Yenilikçi, yaratıcı, paylaşımcı, güvenilir, şeffaf ve hesap verebilme bilinci sahibi bulunmak.

### **Hedeflerimiz:**

Üniversitemizin hedefleri Stratejik Planında yer alan 8 çalışma alanı üzerinden yürütülmektedir:

1. Eğitim ve Öğretim
2. Araştırma, Geliştirme, Teknoloji ve Bilgi Üretimi
3. İdari, Kurumsal, Destek Uygulama ve Hizmetler Alanı
4. Fiziki Yapı
5. İnsani ve Davranışsal Yönetim Alanı
6. Girişimci, Finansal Yönetim, Kaynak Geliştirme ve Mali İşler Alanı
7. Sanayi Toplumsal Paydaş İlişkileri
8. Ulusal ve Uluslararası İlişkiler ve Tanıtım

Stratejik planda yer alan hedeflerin performans analizleri 2 senelik ara raporlar düzenlenerek gerçekleştirilmektedir.

### **Haziran 2016 itibari ile güncel durumu sunmak üzere hedeflerimiz:**

- Akredite olmamış programların akreditasyon başvuruları için çalışmaların hızlandırılması
- Alanında deneyimli öğretim üyesi sayılarının artırılması
- Üniversitemiz Bakırköy İlçesi Kartaltepe mevkiinde 62 ada 63 parsel arazimizde 2016-2017 Akademik Yılı içerisinde yeni yerleşke inşaatına başlanması.
- 2017-2018 Akademik Yılı içerisinde Sanat ve Tasarım Fakültesi bünyesinde Gastronomi ve Mutfak Sanatları Bölümü'nde eğitim ve öğretime başlanması.
- Sağlık Bilimleri Fakültesi'nde eğitim ve öğretime başlanması
- Proje temelli olarak Araştırma ve Geliştirme sürecine tüm öğretim elemanlarının katılımının desteklenmesi
- Çok disiplinli proje başvuru sayısında artış sağlanması
- Dış kaynaklı ulusal ve uluslararası Bilimsel Araştırma projelerimizin (TÜBİTAK ve AB destekli Araştırma Projeleri) sayılarında artış sağlanması
- İkili iş birliği ile kurumsal olarak Ulusal ve uluslararası anlamda tanınırlığın artırılması
- TEYDEB ve BİDEB projeleri ile Sanayi paydaş ilişkilerinin artırılması
- Ön Kuluçka Merkezi ve patent süreçleri faaliyetleri ile girişimci ve ticarileşme konusunda öncü projeler gerçekleştirmek
- Teknolojik alt yapı kapasitesinin geliştirilmesi
- Araştırma ve Uygulama Merkezlerinin ulusal öncelikli alanlar temel alınarak sayıca artırılması
- Üniversitemizin iş süreç çerçevesini tasarlamak, başlatmak, uygulamaya geçirmek ve projeyi kurumsallaştırırken iş sürekliliği yönetim sistemini stratejik amaçlarla bütünleştirmek ve "İş Zekası Bazlı Süreç Yönetimini" yapılandırma konuları ele alınmaya başlanmış olup, bu çerçevede idari kadro verimliliği ile ilgili adımlar atılarak süreç kapsamında iyileştirme hedeflenmektedir.
- Elektronik Belge Yönetim sistemi için 2016-2017 Akademik Yılı içerisinde çalışmalara başlanması.

### **EĞİTİM-ÖĞRETİM HİZMETİ SUNAN BİRİMLERİMİZ**

Eğitim ve öğretim faaliyetlerimiz lisansüstü, lisans ve ön lisans programları ile ilgili Enstitü, Fakülte ve MYO'larda sürdürülmektedir. Üniversitemizde tüm bölümler birbirleri ile çift ana dal programı (ÇAP) yapabilmektedir. Üniversitemizin önemli bir farklılığı tüm lisans programlarının ÇAP ve yan dal yapabilmesidir. ÇAP ve yan dal programları ilgili bölümler tarafından hazırlanarak senato onayından sonra işleme girmektedir. Şu anda Üniversitemizde 203 öğrenci ÇAP, 138 öğrenci yan dal programında öğrenimini sürdürmektedir. 2015 - 2016 yılında 12 öğrenci ÇAP programından, 4 öğrenci yan dal programından mezun

olmuştur.

Lisans programlarımızın % 35'i İngilizce öğretim vermektedir. İKÜ'de İngilizce hazırlık öğretimi Yabancı Diller Bölümü tarafından yürütülmektedir.

Eğitim ve öğretim konusunda üniversitemizde faaliyet gösteren birimler aşağıda sunulmakta olan tablolarda (**Tablo 3-6**), bağlı buldukları birimler, program türü, program seviyesi ve program dili bilgileri ile birlikte yer almaktadır.

**Tablo-3: İKÜ Fen Bilimleri Enstitüsü (FBE) Doktora ve Yüksek Lisans Programları**

BİRİM		PROGRAM			
TÜRÜ	ADI	ADI	TÜR	SEVİYE	DİL
Enstitü	FBE	Geomatik	NÖÖ	Doktora	TR
Enstitü	FBE	Geoteknik	NÖÖ	Doktora	TR
Enstitü	FBE	Matematik	NÖÖ	Doktora	TR
Enstitü	FBE	Mimarlık	NÖÖ	Doktora	TR
Enstitü	FBE	Moleküler Biyoloji ve Genetik	NÖÖ	Doktora	TR
Enstitü	FBE	Proje Yönetimi	NÖÖ	Doktora	TR
Enstitü	FBE	Yapı	NÖÖ	Doktora	TR
Enstitü	FBE	Bilgisayar Mühendisliği (Tezli)	NÖÖ	YL	TR
Enstitü	FBE	Bilgisayar Mühendisliği (Tezsiz)	NÖÖ	YL	TR
Enstitü	FBE	Çevre Tasarımı (Tezli)	NÖÖ	YL	TR
Enstitü	FBE	Fizik (Tezli)	NÖÖ	YL	TR
Enstitü	FBE	Geomatik (Tezli)	NÖÖ	YL	TR
Enstitü	FBE	Geomatik (Tezsiz)	NÖÖ	YL	TR
Enstitü	FBE	Geoteknik (Tezli)	NÖÖ	YL	TR
Enstitü	FBE	Geoteknik (Tezsiz)	NÖÖ	YL	TR
Enstitü	FBE	İç Mimarlık (Tezli)	NÖÖ	YL	TR
Enstitü	FBE	Matematik-Bilgisayar (Tezli)	NÖÖ	YL	TR
Enstitü	FBE	Mimari Mühendislik (Tezsiz)	NÖÖ	YL	TR
Enstitü	FBE	Mimari Tasarım (Tezli)	NÖÖ	YL	TR
Enstitü	FBE	Mimarlık (Tezli)	NÖÖ	YL	TR
Enstitü	FBE	Mimarlık Tarihi ve Restorasyon (Tezli)	NÖÖ	YL	TR
Enstitü	FBE	Moleküler Biyoloji ve Genetik (Tezli)	NÖÖ	YL	TR
Enstitü	FBE	Proje Yönetimi (Tezli)	NÖÖ	YL	TR

Enstitü	FBE	Proje Yönetimi (Tezsiz)	NÖÖ	YL	TR
Enstitü	FBE	Şehircilik (Tezli)	NÖÖ	YL	TR
Enstitü	FBE	Yapı (Tezli)	NÖÖ	YL	ENG
Enstitü	FBE	Yapı (Tezli)	NÖÖ	YL	TR
Enstitü	FBE	Yapı (Tezsiz)	NÖÖ	YL	TR

**Tablo-4: İKÜ Sosyal Bilimler Enstitüsü (SBE) Doktora ve Yüksek Lisans Programları**

BİRİM		PROGRAM			
TÜR	AD	AD	TÜR	SEVİYE	DİL
Enstitü	SBE	İşletme	NÖÖ	Doktora	TR
Enstitü	SBE	Kamu Hukuku	NÖÖ	Doktora	TR
Enstitü	SBE	Özel Hukuk	NÖÖ	Doktora	TR
Enstitü	SBE	Türk Dili ve Edebiyatı	NÖÖ	Doktora	TR
Enstitü	SBE	Avrupa Birliği Etütleri (Tezli)	NÖÖ	YL	ENG
Enstitü	SBE	Avrupa İnsan Hakları (Tezli)	NÖÖ	YL	TR
Enstitü	SBE	Eğitim Yönetimi ve Planlaması (Tezli)	NÖÖ	YL	TR
Enstitü	SBE	Eğitim Yönetimi ve Planlaması (Tezsiz)	NÖÖ	YL	TR
Enstitü	SBE	Endüstri Örgüt Psikolojisi	NÖÖ	YL	TR
Enstitü	SBE	İktisat - Yönetim Ekonomisi (Tezli)	NÖÖ	YL	TR
Enstitü	SBE	İktisat - Yönetim Ekonomisi (Tezsiz)	NÖÖ	YL	TR
Enstitü	SBE	İletişim Sanatları	NÖÖ	YL	TR
Enstitü	SBE	İletişim Tasarımı	NÖÖ	YL	TR
Enstitü	SBE	İngiliz Dili ve Edebiyatı (Tezli)	NÖÖ	YL	TR
Enstitü	SBE	İş Sağlığı ve Güvenliği (Tezsiz)	NÖÖ	YL	TR
Enstitü	SBE	İşletme (Tezli)	NÖÖ	YL	TR
Enstitü	SBE	İşletme (Tezli)	UÖ	YL	TR
Enstitü	SBE	İşletme (Tezsiz)	UÖ	YL	TR
Enstitü	SBE	İşletme - İşletme Yöneticiliği (Tezsiz)	NÖÖ	YL	TR
Enstitü	SBE	Kalite ve Üretim Yönetimi (Tezli)	NÖÖ	YL	TR

Enstitü	SBE	Kalite ve Üretim Yönetimi (Tezsiz)	NÖÖ	YL	TR
Enstitü	SBE	Kamu Hukuku (Tezli)	NÖÖ	YL	TR
Enstitü	SBE	Kamu Hukuku (Tezsiz)	NÖÖ	YL	TR
Enstitü	SBE	Lojistik (Tezsiz)	UÖ	YL	TR
Enstitü	SBE	Para ve Sermaye Piyasaları (Tezli / Tezsiz)	NÖÖ	YL	TR
Enstitü	SBE	Özel Hukuk (Tezli)	NÖÖ	YL	TR
Enstitü	SBE	Özel Hukuk (Tezsiz)	NÖÖ	YL	TR
Enstitü	SBE	Rejisörlük (Tezli)	NÖÖ	YL	TR
Enstitü	SBE	Sanat Yönetimi	NÖÖ	YL	TR
Enstitü	SBE	Türk Dili ve Edebiyatı (Tezli)	NÖÖ	YL	TR
Enstitü	SBE	Uluslararası İlişkiler (Tezli)	NÖÖ	YL	ENG
Enstitü	SBE	Uluslararası İlişkiler (Tezsiz)	NÖÖ	YL	ENG
Enstitü	SBE	Üretim Ekonomisi (Tezsiz)	NÖÖ	YL	TR

**Tablo-5: İKÜ Lisans Programları**

BİRİM		PROGRAM			
TÜR	ADI	ADI	TÜR	SEVİYE	DİL
Fakülte	Eğitim	İngilizce Öğretmenliği	NÖÖ	Lisans	ENG
Fakülte	Eğitim	Okul Öncesi Öğretmenliği	NÖÖ	Lisans	TR
Fakülte	Eğitim	Rehberlik ve Psikolojik Danışmanlık	NÖÖ	Lisans	TR
Fakülte	FEF	Fizik	NÖÖ	Lisans	TR
Fakülte	FEF	İngiliz Dili ve Edebiyatı	NÖÖ	Lisans	ENG
Fakülte	FEF	Matematik-Bilgisayar	NÖÖ	Lisans	TR
Fakülte	FEF	Moleküler Biyoloji ve Genetik	NÖÖ	Lisans	TR
Fakülte	FEF	Psikoloji	NÖÖ	Lisans	TR
Fakülte	FEF	Türk Dili ve Edebiyatı	NÖÖ	Lisans	TR
Fakülte	Hukuk	Hukuk	NÖÖ	Lisans	TR
Fakülte	İİBF	Girişimcilik	NÖÖ	Lisans	TR
Fakülte	İİBF	İktisat	NÖÖ	Lisans	TR
Fakülte	İİBF	İşletme	NÖÖ	Lisans	TR
Fakülte	İİBF	İşletme	NÖÖ	Lisans	ENG
Fakülte	İİBF	Uluslararası İlişkiler	NÖÖ	Lisans	ENG

Fakülte	İİBF	Uluslararası Ticaret	NÖÖ	Lisans	TR
Fakülte	İİBF	Uluslararası Ticaret	NÖÖ	Lisans	ENG
Fakülte	Mimarlık	İç Mimarlık ve Çevre Tasarımı	NÖÖ	Lisans	TR
Fakülte	Mimarlık	İç Mimarlık ve Çevre Tasarımı	NÖÖ	Lisans	ENG
Fakülte	Mimarlık	Mimarlık	NÖÖ	Lisans	TR
Fakülte	Mimarlık	Mimarlık	NÖÖ	Lisans	ENG
Fakülte	Mühendislik	Bilgisayar Mühendisliği	NÖÖ	Lisans	ENG
Fakülte	Mühendislik	Elektrik - Elektronik Mühendisliği	NÖÖ	Lisans	ENG
Fakülte	Mühendislik	Endüstri Mühendisliği	NÖÖ	Lisans	ENG
Fakülte	Mühendislik	İnşaat Mühendisliği	NÖÖ	Lisans	ENG
Fakülte	Mühendislik	İnşaat Mühendisliği	NÖÖ	Lisans	TR
Fakülte	STF	Çizgi Film ve Animasyon	NÖÖ	Lisans	TR
Fakülte	STF	İletişim Sanatları	NÖÖ	Lisans	TR
Fakülte	STF	İletişim Tasarımı	NÖÖ	Lisans	TR
Fakülte	STF	Sanat Yönetimi	NÖÖ	Lisans	TR
Fakülte	STF	Sinema ve Televizyon	NÖÖ	Lisans	TR
Fakülte	STF	Yeni Medya ve İletişim	NÖÖ	Lisans	TR
Fakülte	Sağlık Bilimleri	-	-	Lisans	-

**Tablo-6: İKÜ Ön Lisans Programları**

TÜR	BİRİM		PROGRAM		
	AD	AD	TÜR	SEVİYE	DİL
MYO	Adalet	Adalet	NÖÖ	Ön Lisans	TR
MYO	İşletmecilik	Bankacılık ve Sigortacılık	NÖÖ	Ön Lisans	TR
MYO	İşletmecilik	Bankacılık ve Sigortacılık	İÖ	Ön Lisans	TR
MYO	İşletmecilik	Dış Ticaret	NÖÖ	Ön Lisans	TR
MYO	İşletmecilik	Dış Ticaret	İÖ	Ön Lisans	TR
MYO	İşletmecilik	Grafik Tasarımı	NÖÖ	Ön Lisans	TR
MYO	İşletmecilik	Halkla İlişkiler ve Tanıtım	NÖÖ	Ön Lisans	TR
MYO	İşletmecilik	Hava Lojistiği	NÖÖ	Ön Lisans	TR
MYO	İşletmecilik	İşletme Yönetimi	NÖÖ	Ön Lisans	TR
MYO	İşletmecilik	Lojistik	NÖÖ	Ön Lisans	TR
MYO	İşletmecilik	Lojistik	İÖ	Ön Lisans	TR



MYO	İşletmecilik	Moda Tasarımı	NÖÖ	Ön Lisans	TR
MYO	İşletmecilik	Moda Tasarımı	İÖ	Ön Lisans	TR
MYO	İşletmecilik	Sağlık Kurumları İşletmeciliği	NÖÖ	Ön Lisans	TR
MYO	İşletmecilik	Sivil Hava Ulaştırma İşletmeciliği	NÖÖ	Ön Lisans	TR
MYO	İşletmecilik	Sivil Havacılıkta Kabin Hizmetleri	NÖÖ	Ön Lisans	TR
MYO	İşletmecilik	Turizm ve Otel İşletmeciliği	NÖÖ	Ön Lisans	TR
MYO	Teknik Bilimler	Bilgisayar Programcılığı	NÖÖ	Ön Lisans	TR
MYO	Teknik Bilimler	Çocuk Gelişimi	NÖÖ	Ön Lisans	TR
MYO	Teknik Bilimler	İklimlendirme ve Soğutma Teknolojisi	NÖÖ	Ön Lisans	TR
MYO	Teknik Bilimler	Optisyenlik	NÖÖ	Ön Lisans	TR
MYO	Teknik Bilimler	Radyo ve Televizyon Teknolojisi	NÖÖ	Ön Lisans	TR
MYO	Teknik Bilimler	Uçak Teknolojisi	NÖÖ	Ön Lisans	TR

## ARAŞTIRMA FAALİYETLERİNİN YÜRÜTÜLDÜĞÜ BİRİMLERİMİZ

İstanbul Kültür Üniversitesi'nde, hukuk, ekonomi, beyin dinamiği, güzel sanatlar, uzaktan öğretim, yakın tarih, sosyal bilimler ve yabancı diller başta olmak üzere farklı disiplinleri temel alarak Araştırma Geliştirme (AR-GE) çalışmalarının sürdürüldüğü 20 birim ve 50 laboratuvar bulunmaktadır (**Tablo 7-8-9**). Bu birimlerde yer alan araştırmacılar aynı zamanda çeşitli dış fonlarca desteklenen projelere başvurumaktadırlar.

**Tablo 7**'de yer aldığı üzere aktif bir şekilde AR-GE faaliyeti başta akademik birimlerde yürütülmekte olup, aşağıdaki yer alan **Tablo 8-9**'da uygulama ve araştırma merkezlerimiz ve proje çalışmaları ile öne çıkan laboratuvarlarımız ve atölyelerimiz yer almaktadır. EK-1'de alt yapı ile ilgili bilgiler detaylı olarak sunulmaktadır. (**EK-1**)

İKÜ 3 farklı yerleşkesinde projeksiyon ile donatılmış 102 derslik, 29 amfi, 50 laboratuvar, 5 konferans salonu, 31 atölye/stüdyo, 2 kütüphane, 2 okuma salonu ile öğretim hayatına devam etmektedir.

Ayrıca İstanbul Devlet Tiyatrolarının en büyük sahnesi olarak bölgeye de hizmet veren tam donanımlı 751 kişilik bir büyük oditoryum da mevcuttur.

TABLO-7: İKÜ ARAŞTIRMA FAALİYETLERİNİN YÜRÜTÜLDÜĞÜ BİRİMLERİ	
1	Aile İşletmeleri ve Girişimcilik UAM ( <a href="#">AGMER</a> )
2	AR-GE ve Proje Danışmanlığı UAM ( <a href="#">AR-GE</a> )
3	Atatürk İlkeleri ve İnkılap Tarihi UAM ( <a href="#">ATAMER</a> )
4	Avrupa ve Uluslararası İlişkiler UAM ( <a href="#">AVUMER</a> )
5	Beyin Dinamiği, Kognisyon ve Karmaşık Sistemler UAM ( <a href="#">BEYİNMER</a> )
6	Bilimsel Araştırma ve Proje Birimi ( <a href="#">BAP</a> )
7	Ceza Hukuku UAM ( <a href="#">CEHAMER</a> )
8	Engelliler UAM ( <a href="#">ENGELMER</a> )
9	Ekonomi-Finans UAM ( <a href="#">EKOMER</a> )
10	Fikri Haklar UAM ( <a href="#">FİHAMER</a> )
11	Geomatik UAM ( <a href="#">GEOMER</a> )

12	Global Political Trends Center - Küresel Siyasal Eğilimler Merkezi ( <a href="#">GPoT</a> )
13	Güzel Sanatlar UAM ( <a href="#">GSUAM</a> )
14	KOBİ Geliştirme ve Rekabet UAM ( <a href="#">KOBİMER</a> )
15	Ön Kuluçka Merkezi ( <a href="#">İKÜr</a> )
16	Proje Geliştirme ve Koordinasyon Birimi ( <a href="#">PrGK</a> )
17	Rehberlik ve Psikolojik Danışmanlık UAM ( <a href="#">RPDMER</a> )
18	Sürekli Eğitim UAM ( <a href="#">İKÜSEM</a> )
19	Toplumsal Cinsiyet ve Kadın Çalışmaları UAM ( <a href="#">KADMER</a> )
20	Türkçe ve Yabancı Diller Öğretimi UAM ( <a href="#">TÜMER</a> )

**TABLO-8: İKÜ LABORATUVAR ALTYAPISI**

Analog Elektronik Laboratuvarı		1 adet
Bilgisayar Laboratuvarı		23 adet
Bitki Doku Kültürü Laboratuvarı		1 adet
Dijital Elektronik Laboratuvarı		1 adet
EEG Laboratuvarı		1 adet
Elektroforez Laboratuvarı		1 adet
Elektronik Laboratuvarı		2 adet
Endüstri Mühendisliği Laboratuvarı (PLC)		1 adet
Fizik Laboratuvarı		2 adet
Geoteknik Laboratuvarı		1 adet
Hücre Doku Kültürü Laboratuvarı		1 adet
Kırmızı Altı Spektroskopisi Laboratuvarı		1 adet
Kimya Laboratuvarı		1 adet
Mac Laboratuvarı		3 adet
Malzeme Laboratuvarı		1 adet
MBG Laboratuvarı		3 adet
Mekanik Laboratuvarı		1 adet
Mimarlık Malzeme Laboratuvarı		2 adet
Model Organizma/Proteomik Laboratuvarı		1 adet
X-Işınları Laboratuvarı		1 adet
Yapı-Teknik Laboratuvarı		1 adet

**TABLO-9: İKÜ ALTYAPI OLANAKLARI**

Çizim Atölyesi		2 adet
Dans Salonu		1 adet
Dijital Tasarım Atölyesi		1 adet
Film Stüdyosu		1 adet
Fonetik-Diksiyon-Şan Atölyesi		1 adet
Gezegenevi		1 adet
Halkla İlişkiler Atölyesi		1 adet
Hasta Kabul Odası		1 adet
Karanlık Oda		1 adet
Karikatür ve Canlandırma Atölyesi		1 adet
Kurgu Atölyesi		2 adet
Maket Atölyesi		1 adet
Mimarlık Tasarım Stüdyosu		4 adet

Oyunculuk Atölyesi		1 adet
Reklam Atölyesi		1 adet
Sanat Atölyesi		1 adet
Sanat Eğitimi Atölyesi		1 adet
Sinema Atölyesi		1 adet
Soğuk Oda		1 adet
Sterilizasyon Odası		1 adet
Tasarım Atölyesi		4 adet
Temel Tasarım / Plastik Sanatlar Uygulama Atölyesi		1 adet
Web-Grafik Atölyesi		1 adet

Teknolojik altyapı olarak Üniversitemiz öğrencilerimizin kendi dizüstü bilgisayarları, tabletleri ve akıllı telefonları ile ağa bağlanma taleplerinin karşılanabilmesi için İKÜ Yerleşkelerinde tüm ağ altyapısı gigabit switch'ler ve 802.11.ac Access point'ler ile yenilenmiştir. Ağ yenileme projemiz teknolojik özellikleri nedeniyle ses getirmiş ve üretici firma tarafından global seviyede bir çalışma olarak <http://www8.hp.com/h20195/v2/GetPDF.aspx/4AA5-5601ENW.pdf> linkinden duyurulmuştur.

Ana internet omurgamız 20 gigabit hızındaki yedekli fiber optik kablolarla birbirine bağlı switch'lerden oluşmaktadır. Üniversitemiz "Eduroam" programına dâhildir. Bu programa dâhil olan üniversitelerin mensupları yerleşkelerimizde kendi hesapları ile kablosuz internet hizmetinden faydalanabilmektedir. Ayrıca ziyaretçiler telefonlarına gelen parola aracılığıyla kablosuz ağı kullanabilmektedirler. Üniversitemizde iletişim (telefon) hizmeti modern IP tabanlı telefon ve santraller ile verilmektedir. Ağ trafiği kayıtları 5651 sayılı kanunun gereklerine uygun olarak tutulmaktadır.

Kütüphane Dokümantasyon ve Daire Başkanlığı kapsamındaki alt yapıya bakıldığında, Üniversitemiz Ataköy Yerleşkesinde 1 kütüphane ve Şirinevler Yerleşkesinde 1 Kütüphane olmak üzere iki kütüphane olarak kullanıcılarına hizmet vermektedir. Ataköy Yerleşkesi Kütüphanesi 260 kişiye aynı anda hizmet verebilecek büyüklükte, üç katlı olup, 1.045 m2 alan üzerine kurulmuştur. Ataköy Yerleşkesi Kütüphanesi 30.000 cilt raf kapasitelidir. Şirinevler Yerleşkesi Kütüphanesi 15.000 cilt raf kapasitesi ile 324 m2 kapalı alanda kurulmuştur. Her iki kütüphane koleksiyonu 888 adet tez, 44.864 kitaptan ve 2584 multimedya kaynağından oluşmaktadır. Kullanıcılar, aynı zamanda kütüphanede bulunan bilgisayarlardan online katalog taraması yapabilmektedirler. Kütüphanelerden tüm öğretim elemanları ve öğrenciler yararlanabilmektedir. Kütüphane artan öğrenci sayısına bağlı olarak kütüphane olanaklarının (bilgisayar ve internet aracılığı ile bilgiye erişim gibi) artırılması için kütüphane alanında wireless internet ulaşımı devreye alınarak öğrencilerin ve öğretim elemanlarının diz üstü bilgisayarları ile internet ortamında bilgiye ulaşımını sağlamıştır. Kütüphanedeki mevcut materyaller, **YORDAM 2001 Kütüphane Otomasyon Programı** kullanılarak, elektronik ortama aktarılmış ve internetten okuyucuların hizmetine sunulmuştur. Ayrıca İKÜ Kütüphanesi proxy sunucusu kullanarak elektronik veri tabanlarına yerleşke dışından erişim imkânı sağlamıştır. Kütüphanedeki kitapların izinsiz dışarı çıkarılmaması için güvenlik sistemi devreye sokulmuştur. Ataköy Yerleşkemizde B-1 katında ve kütüphane alanında wireless internet ulaşımı mevcuttur.

**TABLO-10: İKÜ KÜTÜPHANE ALTYAPISI**

Elektronik Veri Tabanları Sayısı	Kitap Sayısı	Tez Sayısı	Sürelili Basılı Yayın Sayısı	Kitap Dışı Materyaller	Elektronik Kitap Sayısı
16	44.864	888	73	2.584	132.500

## İYİLEŞTİRMEYE YÖNELİK ÇALIŞMALAR

İKÜ kurumsal olarak dış değerlendirmeden geçmemiştir. İKÜ'nün 3 Fakültesi ulusal akreditasyon ajansları tarafından değerlendirilmiştir. Fen-Edebiyat Fakültesi Fizik Programı, İngiliz Dili ve Edebiyatı Programı,

Matematik-Bilgisayar Programı, Moleküler Biyoloji ve Genetik Programı, Psikoloji Programı ve Türk Dili ve Edebiyatı Programı FEDEK (Fen, Edebiyat, Fen-Edebiyat, Dil ve Tarih-Coğrafya Fakülteleri Öğretim Programları Değerlendirme ve Akreditasyon Derneği); Mimarlık Fakültesi Mimarlık Programı MİAK (Mimarlık Akreditasyon Kurulu) ve Mühendislik Fakültesi Bilgisayar Mühendisliği Programı, Elektrik-Elektronik Mühendisliği Programı, Endüstri Mühendisliği Programı ve İnşaat Mühendisliği Programı MÜDEK (Mühendislik Eğitim Programları Değerlendirme ve Akreditasyon Derneği) tarafından dış değerlendirme sürecinden geçmiştir.

İKÜ'nün akreditasyon belgesi alan programları ve akreditasyon süreleri bilgileri ekte yer almaktadır (**EK-2**). Diğer birimlerimiz kalite çalışmalarını kendi alanlarında sürdürmektedir. Bununla birlikte birimler sürekli olarak geçmiş yıl faaliyetlerinden yola çıkarak süreç ile ilgili değerlendirmelerini bir sonraki yıl planlamaları içerisinde gerçekleştirmektedirler. Ayrıca Üniversitemiz Stratejik Plan izleme çalışmaları ile hedef alt alanlar için öz değerlendirmesini gerçekleştirmekte ve iyileştirme çalışmaları için yeni iş paketlerini düzenlemektedir. Aşağıda yer alan **Tablo-11-12**'de farklı iç ve dış paydaşlara yönelik anketler sorumlu birimler tarafından düzenli olarak uygulanmakta, bir sonraki yıl iş paketleri dâhilinde birimler tarafından değerlendirilme sonuçlarına göre süreç yönetilmektedir.

TABLO-11: İKÜ İÇ PAYDAŞLARA UYGULANAN ANKET YÖNTEMİ İLE DEĞERLENDİRME SÜREÇLERİ		
Anket Adı	Uygulanan Birimler/Kişiler	Uygulama Tarihleri
Kurumsal Değerlendirme Anketi	Akademik ve idari personel	Yılda 1 kez, Bahar dönemi sonu
AKTS Değerlendirme Anketi	Öğrenci	Öğrenci Merkezli Öğrenim (Bologna) geçiş süreci (2010) takip eden 3 yıl boyunca
Mezuniyet Öncesi Program Çıktılarına Ulaşma Anketi	Mezun durumunda olan öğrenciler	Her yıl
Ders Değerlendirme Anketi	Öğrenci	Her yarı dönem sonunda
Öğrenci Memnuniyet Anketi	Öğrenci	Her yıl

İKÜ, kurumun iç değerlendirme sürecini sağlayabilmesi amacıyla, Rektörlük makamının talebi ve onayı doğrultusunda iç paydaşları ile (öğrenciler, akademik ve idari personel) bir dizi anket çalışması yapmıştır.

Öğrenci Memnuniyet Anketi, öğrencilerimizin üniversitemiz ve hizmetleri hakkındaki düşüncelerinin tespit edilmesi, çeşitli alanlardaki memnuniyetlerinin belirlenmesi amacıyla Öğrencilik Yaşamı Birimi (ÖYB) tarafından 2015 – 2016 Eğitim Öğretim Yılı'nın Aralık-Nisan aylarında uygulanmıştır. Kurum öğrencilerinin bakış açısıyla değerlendirilmesi, geliştirilecek alanların belirlenmesi ve buna bağlı olarak aksiyon planlarının oluşturulabilmesi için önemli bir bilgi kaynağı olarak öngörülmektedir. Öğrenci Memnuniyet Anketi (**EK-3**) genel olarak lisans ve ön lisans öğrenimlerini sürdüren 2. , 3. ve 4. sınıf öğrencileri ile ön lisans programlarının 2. sınıflarına devam eden öğrencilere (6.832 öğrenci) uygulanmıştır. Katılım oranı %37,79 (2.582 öğrenci). Hazırlık ve 1. sınıf öğrencileri, üniversite hayatını ve üniversitenin hizmetlerini yeterince deneyimleyemedikleri için anket dışı tutulmuşlardır. Öğrenci Memnuniyet Anketlerinden veri analizleri ve yorumlar kısımlarından elde edilen görüşler, Çift Ana Dal öğrencileri, ilk 3000 bursluları ve Öğrenci Konseyi ile yapılan odak grup toplantılarında belirtilen ihtiyaç alanları ile uyum göstermektedir.

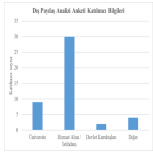
Tablo-12: İKÜ DIŞ PAYDAŞLARA UYGULANAN ANKET YÖNTEMİ İLE DEĞERLENDİRME SÜREÇLERİ		
Anket Adı	Uygulanan Birimler/Kişiler	Uygulama Tarihleri
Kurumsal Dış Paydaş Anketi	Mezun, aileler, işverenler, üniversite ile ilgili ikili iş birliği gerçekleştiren/gerçekleştirmekte olan kurumlar	2016 akademik yılında uygulandı, her yıl devam ettirilecek, sonuçları üniversitemiz Rektörlüğünce değerlendirilerek bir sonraki dönem

Bu rapor kapsamında 2015-2016 Akademik yılı içerisinde gerçekleştirilen iç ve dış paydaş analizi sonuçlarının değerlendirilmesine yönelik sonuçlar sunulmaktadır. Şekil-2, Şekil-3 kapsamında **EK-4, EK-5** olarak yer alan akademik ve idari iç paydaş anketi soruları yönetilmiş ve alınan sonuçlar değerlendirilmiştir.

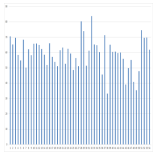
İç Paydaş Analizi Anketlerine toplamda **978** kez giriş yapılmış olup **198** akademik personel ve **87** idari personel tarafından anketin tüm sorularına yanıt verilerek toplamda **285** kişi Üniversite İç Paydaş Anketlerine tam katılım sağlamıştır.

Üniversitemiz çalışanları, kendi çalışma performanslarını üst seviyede değerlendirmekte ve etkili sonuçları ortaya koyduklarını ifade etmektedirler. Çalışma koşullarının geliştirilmesi konusunda ise anket sonuçları iyileştirmelerin önemli olduğunu vurgulamaktadır. Bu anlamda İç Paydaş Anketi Sonuçları birimlerce değerlendirilmekte ve bir sonraki akademik dönem iyileştirme planları için öncelikler anket sonuçlarına göre ele alınmaktadır.

İç paydaş anket sonuçlarına göre hem akademik hem de idari personel iş planlamasını yerine getirme konusunda kendisini yetkin olarak tanımlamaktadır. Ancak fiziki/teşvik koşullarının iyileştirilmesi durumu paydaşlar tarafından ön görülmüş ve birimlerin bu durumu göz önüne alarak paydaş ilişkilerinde iyileştirmeler yapmak üzere iş takvimi hazırlamaları konusunda ön görüş sağlanmıştır.



**Şekil-2: Akademik Personel İç Paydaş Anketi Analizi Grafiği**



**Şekil-3: İdari Personel İç Paydaş Anketi Analizi Grafiği**

Benzer şekilde üniversitemizin dış paydaşlarına yöneltilen anket (**EK-6**) kapsamında sonuçlar değerlendirilmiştir. Dış paydaşlardan **409**'u ankete giriş yapmış olup, tüm sorulara cevap veren **52** dış paydaş sonucu **Şekil-4**'te değerlendirilmiştir. Bu noktada Dış Paydaş Anketi için yeter sayıda dış paydaşa ulaşıldığı ancak anketin tamamının cevaplanması için önümüzdeki yıl daha özendirici/kolaylaştırıcı bir yöntemin uygulanması gerekliliği ortaya çıkmıştır.

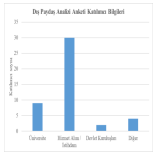
**Şekil-a**'da üniversite birimlerinin tanınırlığı için değerlendirme yapıldığında İKÜ birimleri içerisinde en az bilinirliğin enstitüler ve meslek yüksekokulları için olduğu gözlenmiş ve bu konuda ilgili birimler ile görüş alış verişinde bulunularak sürecin iyileştirilmesi ön görülmüştür. Ancak tüm değerlendirilen birimler hakkında memnuniyet derecesi "iyi" ve "çok iyi" olarak değerlendirilmiştir (**Şekil 5-b**). En az memnuniyet derecesi İKÜ Mezunları ve Mensupları Derneği için alınmıştır. Bu anlamda sonuç kısmında yer alan mezun verilerinin metrik formatta detaylandırılması ile ilgili saptamanın yerinde olduğu görülmüş, mezunlar derneği faaliyetlerinin artırılması planlanmıştır. **Şekil 5-c**'de görüldüğü gibi dış paydaşlarımıza faaliyetlerimizi doğru

bir şekilde aktardığımızı göstermektedir. İKÜ değerleri için dış paydaşlar şeffaf, adaletli ve güvenilir olmak konusunda üst düzeyde kurumu değerlendirmişlerdir. Mükemmeliyet ile ilgili olarak “iyi” değerlendirmesi için kurumsal olarak süreç yönetiminde “çok iyi” kriterinin geliştirilebilmesine yönelik stratejiler tanımlanmaktadır. İKÜ dış paydaşlara göre yenilikçi, toplumsal değerlere duyarlı, evrensel, yaratıcı ve hesap verebilir olarak “çok iyi” düzeyinde değerlendirilmiştir.

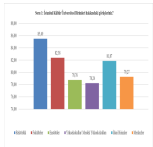
Dış paydaşlarımız üniversitemizin Eğitim-Öğretim, Bilimsel Araştırma, Sosyal Sorumluluk faaliyetlerine ilişkin değerlendirmelerinde, Eğitim ve Öğretim, Araştırma ve Geliştirme, Uluslararasılaşma, Kalite Bilinci, Sosyal-Kültürel ve Sportif Etkinlikler, Çevrecilik, Katılımcılık, Danışmanlık Hizmeti, Toplumsal Fayda Sağlama, Etik Değerlere Bağlılık, Beklentilere Uygunluk, Ürün ve Hizmet Kalitesi, Güvenilirlik, Paydaşlarla İş Birliği, İletişim, Yenilikçilik, Tarafsızlık, Şeffaflık konusunda “iyi” ve “çok iyi” aralığında memnuniyet derecelerini ifade etmişlerdir (**Şekil 5-d**). Üniversitemiz çalışanlarının (Akademik/İdari) iç paydaş anketinde ortaya çıkan “işini en iyi şekilde yapma” süreci dış paydaşlarımız tarafından da benzer şekilde değerlendirilmiştir. Dış paydaşlarımız çalışanlarımızı; iletişime açık, yeterli bilgilendirme sağlayan, görev ve sorumluluk bilinci olan, sonuç odaklı, alanında kendini geliştiren ve fayda sağlayan, bilgi ve tecrübe konusunda alanları ile ilgili önemli liderler olarak “iyi” – “çok iyi” derecesinde değerlendirmişlerdir (**Şekil 5 e-f**). Sonuç olarak, dış ve iç paydaşlarımız üniversitemizin hedeflerini, bölgesel olumlu etkilerini ve gelişimindeki tehditlerini 3’er kelimelik öneriler ile değerlendirmişlerdir (**Tablo 13**). Dış paydaşlarımız üniversitemiz stratejik planında yer alan çalışma alanları ile uyumlu olarak üniversitemiz hedeflerini tanımlamışlardır. Bu durum stratejik plan çalışmalarımızın tanımlanması ve sürecin işletilmesinde kurumsal olarak doğru tespitleri gerçekleştirdiğimizi göstermektedir. Ek olarak, dış paydaş görüşleri stratejik planımıza benzer şekilde, üniversitemizin bölgesel etkisini ve hedef/amaçlarına ulaşmada limit oluşturabilecek tehdit unsurlarını tanımlamıştır. Dış paydaş önerileri yeni stratejik plan çalışma gruplarına iletilmiştir.

Kurumsal olarak iyileştirme unsurları hem iç paydaş hem de dış paydaşların görüşleri doğrultusunda Stratejik Plan hedefleri göz önüne alınarak tanımlanmakta ve süreç yürütülmektedir. Raporumuzun C - E bölümlerinde konu ile ilgili süreç yönetimize yönelik birimler tarafından yürütülmekte olan aktif süreçlerden örnekler yer almaktadır.

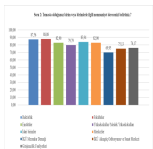
#### Şekil-4: Dış Paydaş Analizi Anketi Katılımcı Profili



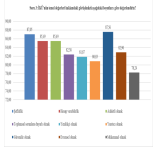
#### Dış Paydaş Analizi Anketi Yanıtları



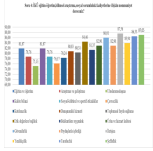
#### Şekil-5-a



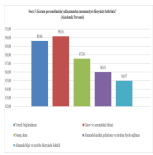
Şekil-5-b



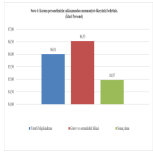
Şekil-5-c



Şekil-5-d



Şekil-5-e



Şekil-5-f

**TABLO-13: DIŞ PAYDAŞ ANKETİNDE YER ALA HEDEF, BÖLGESEL ETKİ ANALİZİ VE GELİŞİMDEKİ TEHDİT UNSURLARININ DEĞERLENDİRİLMESİ**

Genel tanımlar	Hedefleri	Bölgesel olumlu etkileri	Gelişimindeki Tehdit unsurları
<b>Eğitim-öğretimde rekabetçi koşullarda ilerleme</b>	İstihdama yönelik pratik eğitim/alanda uygulama/istihdama yönelik öğretim	Donanımlı iş gücü oluşturma	Artan üniversite sayısı
<b>Araştırma-Geliştirme</b>	Daha fazla AR-GE gerçekleştirilmeli	Ulusal ve uluslararası anlamda değer yaratabilme	Altyapının güçlendirilmesi, İş gücünün AR-GE potansiyelinin artırılması
<b>Mezunlarına iş sağlama</b>	Daha fazla mezun istihdamı sağlanması	Çevresel ihtiyaca cevap verebilme	Artan üniversite sayısı ve akademik alanlardaki mezun sayılarının istihdam profillerinde daha seçici olması
<b>Konumu</b>	Tek kampüse toplanma	Bir Şehir Üniversitesi	Trafik



	Kampüs alanlarının arttırılması	olarak Lojistik açıdan toplu taşıma ile ulaşılabilir olması ve bölgede değer yaratması	
<b>Liderlik</b>	Akademik süreçlerde (Öğretim, AR-GE liderlik) öncü değerler yaratma	Bölgesel, ulusal ve uluslararası değer yaratması	Artan üniversite sayısı akademik konulardaki liderlik için bir tehdit unsuru
<b>Mezuniyet istihdamına yönelik pratik eğitim</b>	Mezunlarına daha fazla iş sağlamalı, dış paydaşlar ile birlikte öğretim süreçlerinin planlanması	Bölgesel olarak sanayi kuruluşları ile iş birliği potansiyeli var	Artan üniversite mezunu sayısı, mezunların istihdamında zorluk oluşturabilir
<b>Kurumsallaşma</b>	Kurumsal alt yapının oluşması	-	Kurumsallaşmanın sürdürülebilir olmasının sağlanması
<b>Uluslararasılaşma</b>	Uluslararası iş birliği ağlarının geliştirilmesi	Bölgesel olarak dünyaya açılan bir kapı olması	-
<b>Girişimcilik/TTO faaliyetleri</b>	Girişimcilik ve TTO faaliyetlerinin arttırılması	Bölgesel, ulusal ve uluslararası değer oluşturmak	TTO yapısının henüz aktif olmaması

### Kanıtlar

- [İKÜ KURUM İÇ DEĞERLENDİRME RAPORU.docx](#)
- [İKÜ KURUM İÇ DEĞERLENDİRME RAPORU - EKLER.docx](#)

## 2. KALİTE GÜVENCESİ SİSTEMİ

### 1. Kalite Politikası

İstanbul Kültür Üniversitesi'nin, stratejik yönetim sürecinin bir parçası olarak kalite güvence politikalarını ve bu politikaları hayata geçirmek üzere stratejilerini nasıl belirlediği, uyguladığı, izlediği ve süreci nasıl iyileştirdiğine ilişkin yöntemler bu kısımda anlatılmaktadır.

Bu amaca yönelik olarak, aşağıdaki sorular cevaplanmıştır;

#### **Kurum misyon, vizyon ve hedeflerine nasıl ulaşmaya çalışıyor?**

İKÜ 2012 - 2016 Dönemi Stratejik Planı'nda, İKÜ Misyon ve Vizyonuna bağlı olarak, 8 temel çalışma alanında kurumsal amaç, performans ölçütleri, hedef ve faaliyetler belirlenmiştir. Stratejik Plan 'Amaç-Hedef-Faaliyet ve Performans Ölçüt Belirleme Çalışmaları' başlığı altında, her bir çalışma alanında açıklanmış olan faaliyetlerin kurumun 'varmak istediği yere nasıl ulaşabileceği' sorusuna cevap niteliğinde eylemler/stratejiler olduğu belirtilmektedir ([Stratejik Plan](#)) (<http://www.iku.edu.tr/3/283577/stratejik-plan.html>).

2008 - 2012 dönem rektörü Prof. Dr. Dursun Koçer zamanında hazırlanan Stratejik Planın (2012-2016) amaçlarına ve hedeflerine ulaştırılması için 2012 – 2016 dönem rektörü Prof. Dr. S. Semahat Demir çalışmıştır. 2014'te ilk İzleme ve Değerlendirme Raporunu rektör yeterli ve niceliksel bulmamıştır ve ilave olarak stratejik planın sayısal olarak da Scorecard ile takibini yaptırmıştır. Ayrıca stratejik planı ölçülebilir performans ölçütleri ile güncellemiştir. Scorecard'ta takip edilen ölçütlerin % 55'i Rektör Prof. Dr. S. Semahat Demir tarafından ilave edilmiştir.

Rektör, Scorecard takibinde 14 öncelikli konu (örneğin öğrenci işlerinin iyileştirilmesi, öğrenci memnuniyetini ölçme, norm kadro çalışması vb.) tespit ederek bunlara ek olarak yenilikçi ve girişimci alanı



Stratejik Plan'a ilave etmiştir. Bu öncelikli konularda eylem planları istemiş ve eylemleri 3 ayda bir takip etmiştir.

Rektör stratejik planın amaçlara göre ilerlemesini Scorecard'dan, hedeflere karşı ilerlemesini İzleme ve Değerlendirme Raporundan sayısal olarak hesaplatmıştır.

- Scorecard'daki Stratejik Plan amaçlarının gerçekleşme ve ilerleme oranı : %84
- İzleme ve Değerlendirme Raporundaki Stratejik Plan hedeflerinin gerçekleşme ve ilerleme oranı: %61

İKÜ Kalite Komisyonu yeni stratejik planın oluşumu ve takibinde önemli bir sorumluluğa ve liderliğe sahip olacaktır.

### **Kurum, misyon ve hedeflerine ulaştığına nasıl emin oluyor?**

İKÜ kurum misyonunda vurgulanan konulara ilişkin gerçekleşen çalışmalar aşağıda özetlenmiştir:

İKÜ, eğitim – öğretim alanında, akademik kadrosunun nitelik ve nicelik açısından yetkin, yeterli ve tam zamanlı öğretim üye ve yardımcılarından oluşmasına önem vermektedir. Bunun yanında, öğretim üyesi yetiştirme konusunda, İKÜ mezunlarının işe alınması, öğretim üye yardımcılarının akademik eğitimlerini sürdürmeleri ve yükselmeleri için destek verilmektedir.

Eğitimde kalitenin yükseltilmesi hedefine yönelik olarak, Öğrenci Merkezli Öğretim Sürecine geçiş kapsamında, yasal bir zorunluluk olan 2012 yılı sonuna kadar tamamlanması planlanan, tüm eğitim programlarının ders ve program çıktılarının oluşturulması, derslerin program çıktılarına bağlı olarak matrisler oluşturularak düzenlenmesi, AKTS kredilerinin saptanması işleri, İKÜ'de 2011 yılı itibariyle tamamlanmıştır. İKÜ öğretim programlarının kazanımları, Avrupa Yeterlilikler Çerçevesi ve Ulusal Yeterlilikler Çerçevesi kapsamında belirlenen Temel Alan Yeterlilikleri ile ilişkilendirilmiştir. Tüm yapılan çalışmalar, şeffaflık ilkesi gereği, İKÜ kurumsal web sitesinde yer alan [Akademik Paket](http://www.iku.edu.tr/TR/ects.php)'te (<http://www.iku.edu.tr/TR/ects.php>) yayınlanmıştır. Ayrıca bu çalışmalar, üniversitedeki tüm akademik, idari personel ve öğrencilerin katılımı ile yaygın olarak, yoğun eğitim ve bilgilendirme süreci içinde yürütülmüştür (EK-7-8-9). Ön Lisans ve Lisans Eğitim Öğretim Yönetmeliği, Öğrenci Merkezli Öğretim kriterlerine göre düzenlenerek, 04.04.2011 tarih, Sayı: 27895 sayılı Resmi Gazete'de yayınlanan şekilde yürürlüğe girmiştir. Ardından bazı revizyonlar gerçekleştirilmiştir. Şu anda, 10.09.2013 tarihinde 28761 sayılı Resmi Gazete'de yayınlanan [Ön Lisans ve Lisans Eğitim Öğretim Yönetmeliği](#) (EK-10) yürürlüktedir.

Programlar düzeyinde akreditasyon çalışmaları yapılmıştır. Halen, 3 Fakültemizde yer alan 10 Program, ilgili kuruluşlar tarafından akreditasyon belgelerini almışlardır. Akredite olan programların listesine ve akreditasyon sürelerine ilişkin bilgiye, <http://www.iku.edu.tr/3/283579/akreditasyon.html> bağlantısından da ulaşılabilir. Akredite olan programlar, sürekli iç ve dış paydaşlardan geri dönüş almakta, belirli dönemlerde raporlar teslim ederek dış değerlendirme süreçlerini sürdürmektedirler. Halen akreditasyona başvurmamış olan programlar ise, üniversitemiz tarafından belirli aralıklarla düzenlenen ders ve ders yürütücüsü değerlendirme anketleri, AKTS anketleri, öğrenci memnuniyeti anketleri, mezuniyet durumundaki öğrencilere uygulanan program kazanımları açısından yeterliliklerini sorgulayan anketler, mezun öğrenci toplantıları, işveren ve diğer dış paydaş toplantıları ile geri dönüş almakta ve eğitim – öğretim kalitesinin yükseltilmesi için çalışmalarını sürdürmektedirler. Üniversitemiz tarafından uygulanan iç paydaş anketleri, dış paydaş anketleri Üniversite web sayfamızda, mezun olacak öğrencilere uygulanan program kazanımları anketlerinin sonuçları Fakülte ve Bölümlerin web sayfalarında erişime sunulmuştur.

Uluslararası Araştırma – Geliştirme alanında, uluslararasılaşma hedefine yönelik olarak, ERASMUS anlaşmaları ve uluslararası [ikili anlaşmalarla](#) öğretim elemanı, öğrenci ve idari personel değişimi gerçekleşmektedir. Avrupa ve Uluslararası İlişkiler Merkezi (AVUMER) tarafından koordine edilen süreçler ile küresel anlamda iş birlikleri konusunda İKÜ öncü üniversitelerden birisidir.

İKÜ'de, 2015 - 2016 akademik yılında 31 seminer, 13 sergi, 15 söyleşi, 8 etkinlik ve 25 tiyatro etkinliği başta olmak üzere uluslararası ve ulusal toplamda 176 etkinlik düzenlenmiştir (EK-11).

Bilimsel yayınlar çeşitli destekler ve ödüllerle teşvik edilmektedir. Ayrıca, İKÜ öğretim üyeleri ile doktora ve sanatta yeterlik eğitimini tamamlamış araştırmacıları tarafından yönetilen bilimsel araştırma proje önerilerinin değerlendirilmesi, kabulü ve desteklenmesi, bunlara ilişkin hizmetlerin yürütülmesi, izlenmesi, sonuçlarının değerlendirilmesi ile ilgili usul ve esaslar Üniversitemiz bünyesinde bulunan Bilimsel

Araştırmalar Birimi (BAP)(**EK-12**) tarafından yürütülmektedir. [BAP birimi](#) aynı zamanda bilimsel etkinliklere katılım ve yayınlar için ödül esaslarını koordine etmektedir.

Toplumun ve sanayinin gereksinimlerinin karşılanması için üniversite bünyesinde çok sayıda Akademik Merkez ve Birim kurulmuştur. Akademik Merkez ve Birimler hakkındaki bilgilere, <http://www.iku.edu.tr/2/605/akademik-merk-birimler.html> bağlantısından ulaşılabilir.

Yönetim sistemi alanında, üniversitemiz her yıl YÖK tarafından denetlenmektedir. Tüm idari ve mali süreçler, denetime tabi tutulmaktadır. Ayrıca üniversitemiz şeffaflığa ve denetlenebilirliğe verdiği önem gereği, mali yönden denetlenmek üzere bağımsız denetleme kuruluşu Deloitte ile anlaşma yapmıştır. Deloitte her yıl üniversitemizin tüm mali işleyişini denetlemektedir.

### **Kurum geleceğe yönelik süreçlerini nasıl iyileştirmeyi planlıyor?**

İKÜ SAP-ORİON, İstanbul Kültür Üniversitesi'nin Kurumsal Kaynak Planlaması (KKP) projesidir. Temmuz 2011'de SAP platformu üzerinde başlatılan çalışmalarla mali, idari ve akademik süreçlerin entegre bir sistem üzerinden yürütülmesine başlanmıştır. İKÜ ORION Projesinde SAP'nin FI: Genel Muhasebe, CO: Maliyet Muhasebesi, FI-CA: Öğrenci Finansalları, MM: Malzeme Yönetimi, HCM: İnsan Kaynakları, PM: Bakım Yönetimi, CRM: Paydaş İlişkileri Yönetimi, SLCM: Öğrenci İşleri, BPC: Bütçe, SD: Satış Dağıtım, BI: İş Zekası, Netweaver: Portal, SUP: Mobilite Çözümleri modülleri kullanılmıştır. Proje, Türkiye'deki en büyük SAP SLCM modül uygulamasıdır.

**İKÜ SAP - Orion Projesi 15 Ekim 2015 tarihinde İstanbul Kongre Merkezi'nde gerçekleştirilen SAP Türkiye Forum 2015 Kalite Ödülleri Business Transformation kategorisinde Bronz ödülü kazanmıştır. Ödül, İstanbul Kültür Üniversitesi Rektörü Prof. Dr. Sıddıka Semahat DEMİR ve proje ekibine takdim edilmiştir.**

### **Kanıtlar**

- [2015 Yılı Kanıt Dosyası.docx](#)

## **2. Yükseköğretim Kalite Komisyonlarının Görev, Sorumluluk ve Faaliyetleri**

### ***İKÜ Kalite Komisyonu***

İKÜ, kurumsal dış değerlendirme sürecine önem vermektedir. 23 Temmuz 2015 tarihli, 29423 sayılı Resmi Gazete'de yayınlanarak yürürlüğe giren Yükseköğretim Kalite Güvence Yönetmeliği Üçüncü Bölümündeki tanıma uygun olarak, 07 Nisan 2016 tarih ve 16 sayılı Senato toplantısında alınan 12 no'lu karar ile İKÜ Kalite Komisyonu'nu oluşturmuştur. İKÜ Rektörü Prof. Dr. Sıddıka Semahat Demir'in başkanlığında, Rektör Yardımcısı Prof. Dr. Sermin Örnektekin, Fakülte dekan yardımcıları, MYO müdür yardımcıları, çeşitli akademik merkez birim başkanları, Genel Sekreter, Mali İşler Daire Başkanı ve öğrenci temsilcisinden oluşmaktadır. Kalite Komisyonu, 'T.C. İstanbul Kültür Üniversitesi Kalite Güvence Yönergesi'ni(**EK-14**) oluşturmuş, çeşitli toplantılar ve alt çalışma gruplarıyla kurumsal iç ve dış paydaş analizlerini yeniden organize etmiş, Kurum İç Değerlendirme Raporunu hazırlamıştır. T.C. İstanbul Kültür Üniversitesi Kalite Güvence Yönergesi'ni web sitesinde [yayınlanmaktadır](#). İKÜ Kalite Komisyonu'nun oluşumu, İKÜ Kalite Güvence Yönergesi Madde. 5'de, Kalite Komisyonu'nun görevleri, çalışma usul ve esasları Madde 6 ve Madde 7'de tanımlanmıştır.

Akademik birimlerin, program bazında akreditasyon çalışmaları kapsamında yürütülen çalışmalarla ilgili bilgilerine, ilgili birimlerin web sitesinden ulaşılabilir. Öz değerlendirme raporları akreditasyon alan tüm programlar için yazılmış olup; örnek olarak [Fizik](#), [Türk Dili ve Edebiyatı](#), [Matematik ve Bilgisayar](#), [Mimarlık](#), [Elektronik Mühendisliği](#) bölümlerinin raporları örnek olarak sunulabilir.

## Kanıtlar

- [2015 Yılı Kanıt Dosyası 1.docx](#)

### 3. Paydaş Katılımı

Bunun yanında, Üniversitemizin destek ve idari birimlerinde İş Sürekliliği Standardı (TS EN 22301) Projesi, 2016 yılının ilk aylarında başlamıştır. Bu süreçte eğitimler gerçekleştirilmiştir. ISO 9001:2015 Kalite Yönetim Sistemi ve İç Tetkik eğitimleri gerçekleştirilmiş olup, projenin ilk aşamasının Aralık 2016'da tamamlanması planlanmaktadır.

Öğrenci merkezli öğretim dikkate alındığında, uygun bilgi ve iletişim teknolojileri kullanımıyla, öğretim ortamlarına ve kaynaklarına erişimi sağlayan web tabanlı ders yönetim sistemleri ve uzaktan eğitim platformlarının kullanımı teşvik edilmektedir. CATS (Computer Aided Training & Educational Services) İstanbul Kültür Üniversitesi'nin dünyanın önde gelen üniversitelerinde kullanılan Sakai LMS (Learning Management System) uygulamasıdır.

03.03.2016 tarih 2015/2016/13 sayı ile İstanbul Kültür Üniversitesi Senatosu tarafından kabul edilen "[İstanbul Kültür Üniversitesi Akademik Personel Performans Ölçme Kriterleri Usul ve Esasları Yönergesi](#)" (EK-13) ile 2016-2017 Eğitim Öğretim yılından itibaren Akademik Personel Performans Ölçme Kriterleri uygulamaya konulacaktır. Bu yönerge ile akademik personelin, akademik niteliklerinin ortaya çıkarılması ile akademik personelin kendi yararlarına olduğu gibi, eğitimin içeriğine ve kalitesine de yansiyarak, daha nitelikli ve donanımlı öğrenciler yetiştirilmesinde etkili olacaktır.

Kurumsal dış değerlendirme, program akreditasyonu, laboratuvar akreditasyonu ve sistem standartları yönetimi (ISO 9001, ISO 14001, OHSAS 8001, ISO 5001 vb.) çalışmaları, ödül süreçleri kapsamında kurumda geçmişte gerçekleştirilen ve halen yürütülen çalışmaların kurgulanma ve yönetilme süreçleri üniversitemizde stratejik plan gereğince öngörülen hedefler halinde uygulanmaktadır.

## Kanıtlar

- [2015 Yılı Kanıt Dosyası 2.docx](#)

### 3. EĞİTİM VE ÖĞRETİM

#### 1. Programların Tasarımı ve Onayı

Programların öğretim amaçlarının belirlenmesi ve müfredatın tasarımı, uygulanan öğrenci anketleri, dış paydaşlar ile yapılan görüşmeler ve bölüm elemanlarının edindikleri tecrübeler doğrultusunda öneriler ile saptanmaktadır. Program Öğretim Amaçlarına ulaşma yöntemleri, program ve bölümlerin Akademik Kurullarında doğal iç paydaş olan öğretim kadrosuyla tartışılmaktadır. Bunun sonucunda, programda yapılan değişiklikler, program ve bölüm başkanlığınca ilgili müdürlük ve dekanlıklara gönderilmekte, Fakülte ve MYO Kurulları'nda karara bağlanarak Senato onayına sunulmaktadır ve onaydan sonra işleme alınmaktadır.

Fakülte ve MYO'lardaki bölümlerin program yeterlilikleri Türkiye Yükseköğretim Yeterlilikler Çerçevesi kapsamında belirlenmektedir. MYO ve Fakültelerin çeşitli bölümlerinden mezun olanların istihdam durumları da bölümler tarafından takip edilmektedir, bunun için Nisan 2012'de İstanbul Kültür Üniversitesi bünyesinde kurulan "Mezun İlişkileri Birimi" aktif olarak kullanılmaktadır. İKÜ Mezunlar Derneği ile ilgili detaylı bilgi <http://www.iku.edu.tr/2/283445/ikumed.html> sayfasında bulunmaktadır.

Programların sürekli güncellemesi için 2015-2016 Akademik yılı sonunda üniversitemizin tüm son sınıf öğrencilerine yapılan program çıktılarında ulaşma anketi uygulanmakta olan anketlerden Mühendislik Fakültesi öğrencilerine yapılan program çıktıları anketi ve eylem planı bir örnek olarak aşağıda verilmiştir. Ayrıca her birimin benzer program çıktılarına ait veriler üniversitemiz akademik paket açık erişim adresinde yer almaktadır: <http://www.iku.edu.tr/TR/ects.php>

Anketlerde aşağıdaki program çıktıları (PÇ) için 1 ile 5 arasında değerlendirme istenmiştir.

PÇ-1: Bu program, matematik, fen bilimleri ve kendi dalları ile ilgili mühendislik konularında yeterli bilgi

birikimi; bu alanlardaki kuramsal ve uygulamalı bilgileri mühendislik problemlerini modelleme ve çözme için uygulayabilme becerisi kazandırdı.

PÇ-2: Bu program, karmaşık mühendislik problemlerini saptama, tanımlama, formüle etme ve çözme becerisi; bu amaçla uygun analiz ve modelleme yöntemlerini seçme ve uygulama becerisi kazandırdı.

PÇ-3: Bu program, karmaşık bir sistemi, süreci, cihazı veya ürünü gerçekçi kısıtlar ve koşullar altında, belirli gereksinimleri karşılayacak şekilde tasarlama becerisi; bu amaçla modern tasarım yöntemlerini uygulama becerisi. (Gerçekçi kısıtlar ve koşullar tasarımın niteliğine göre, ekonomi, çevre sorunları, sürdürülebilirlik, üretilebilirlik, etik, sağlık, güvenlik, sosyal ve politik sorunlar gibi öğeleri içerirler.) kazandırdı.

PÇ-4: Bu program, mühendislik uygulamaları için gerekli olan modern teknik ve araçları geliştirme, seçme ve kullanma becerisi; bilişim teknolojilerini etkin bir şekilde kullanma becerisi kazandırdı.

PÇ-5: Bu program, mühendislik problemlerinin incelenmesi için deney tasarlama, deney yapma, veri toplama, sonuçları analiz etme ve yorumlama becerisi kazandırdı.

PÇ-6: Bu program, disiplin içi ve çok disiplinli takımlarda etkin biçimde çalışabilme becerisi; bireysel çalışma becerisi kazandırdı.

PÇ-7: Bu program, Türkçe sözlü ve yazılı etkin iletişim kurma becerisi kazandırdı. en az bir yabancı dil bilgisi.

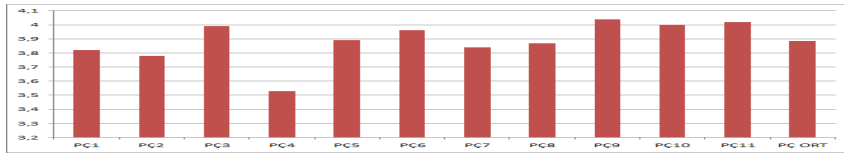
PÇ-8: Bu program, yaşam boyu öğrenmenin gerekliliği bilinci; bilgiye erişebilme, bilim ve teknolojiye gelişmeleri izleme ve kendini sürekli yenileme becerisi kazandırdı.

PÇ-9: Bu program, mesleki ve etik sorumluluk bilinci kazandırdı.

PÇ-10: Bu program, proje yönetimi ile risk yönetimi ve değişiklik yönetimi gibi iş hayatındaki uygulamalar hakkında bilgi; girişimcilik, yenilikçilik ve sürdürülebilir kalkınma hakkında farkındalık sağladı.

PÇ-11: Bu program, mühendislik uygulamalarının evrensel ve toplumsal boyutlarda sağlık, çevre ve güvenlik üzerindeki etkileri ile çağın sorunları hakkında bilgi; mühendislik çözümlerinin hukuksal sonuçları konusunda farkındalık sağladı.

Bu şekilde program çıktıları için elde edilen anket sonuçları aşağıdaki grafikte verilmiştir.

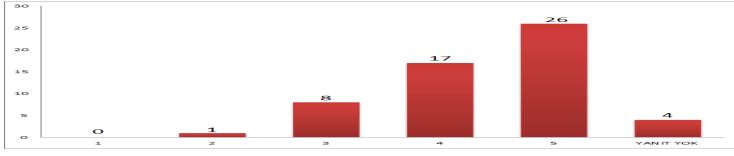


Mühendislik Fakültesi bölümlerinin ortalamasına bakıldığında PÇ-4 “Bu program, mühendislik uygulamaları için gerekli olan modern teknik ve araçları geliştirme, seçme ve kullanma becerisi; bilişim teknolojilerini etkin bir şekilde kullanma becerisi kazandırdı mı?” sorusuna verilen cevapların ortalaması en düşük çıkan sonuçtur. Bu sonuç dikkate alınarak aşağıdaki eylem planlarının alınması kararlaştırılmıştır.

- 1) Mühendislikte kullanılan yazılım programlarının derslerde daha etkin kullanılması,
- 2) Mevcut yazılımların güncellenmesi, gerekli yazılımların satın alınması,
- 3) Bilgisayar Programlama derslerinin içeriklerinin yeniden düzenlenmesi,
- 4) Seçmeli alan derslerinde bilgisayar yazılımlarını kullanan ödevler verilmesi.

Bölüm bazında yapılan program çıktıları ayrıca değerlendirilmiştir. Bilgisayar Mühendisliğinde PÇ-9, Endüstri Mühendisliğinde PÇ-4, Elektrik-Elektronik Mühendisliğinde PÇ-7 en düşük çıkan değerler olmuştur. Bu konular bölüm kurullarında görüşülerek tedbir alınacaktır. Benzer süreç tüm birimler tarafından dönemlik ve mezuniyet yılları esas alınarak gerçekleştirilmektedir.

Benzer iş planları dış paydaşların değerlendirme anketleri için de uygulanmaktadır. 2015-2016 Akademik Yılında üniversite geneli için yapılan [dış paydaş değerlendirme](#) anketinin Eğitim Öğretim ile ilgili sonucu grafik olarak aşağıda verilmiştir.



**Şekil-7: 2015-2016 yılı dış paydaş değerlendirme anketi Eğitim Öğretim sorusuna verilen cevap grafiği.**

İKÜ’de verilen eğitim-öğretimi ankete katılan 52 farklı katılımcıdan 26’sı çok iyi, 17’si ise iyi olarak değerlendirmeyi gerçekleştirmiştir. Başka bir deyişle katılanların %83’ü İKÜ’de “iyi” ve “çok iyi” bir eğitim verildiğinde birleşmektedirler. Anketörlerin ayrıca belirttikleri görüşler aşağıda özetlenmiştir.

1. Daha kaliteli eğitim için çalışılmalı,
2. Sektörel eğitimler artırılmalı,
3. Uluslararası düzeyde eğitim ve akreditasyona önem verilmeli,
4. Eğitimde güncel bilgilerin aktarılması sağlanmalı,
5. Eğitim kalitesinin gelişiminin sürekliliği sağlanmalı,
6. Toplumsal değerlere yönelik etik eğitim verilmeli,
7. Yakın çevredeki nüfus yoğunluğunun fazlalığının, üniversitenin bilinirliğini arttırması ve hem öğrenciler tarafından eğitim için, hem de sanayiciler tarafından iş birliği için tercih edilmesinin sağlanması,
8. Öğrencilere daha çok düşünmeye ve yorum yapmaya yönelik eğitim verilmeli,
9. Eğitim seviyesi yükseltilerek dünyada tercih edilen bir üniversite haline gelinmeli,
10. Uygulamalı eğitimlere önem verilmesi.

**Sonuç olarak; bölüm A’da iyileştirmeye yönelik faaliyetler kısmında yer aldığı üzere tüm paydaş görüşleri ilgili birimler ile paylaşılarak ve üniversite senatosuna sunulacak hareket planı gerçekleştirilmektedir. Kurumsal yapılanma çok yönlü iletişimi olanaklı kılmaktadır.**

#### **Kanıtlar**

- [2015 Yılı Kanıt Dosyası 3.docx](#)

## **2. Programların Sürekli İzlenmesi ve Güncellenmesi**

Programların izlenmesi ve güncellenmesi iç paydaşların görüşleri, Program ve Bölüm Akademik Kurulu ve Dönem Sonu Öğrenci Görüşü Paylaşımı anketleri ile edinilmekte, gerekli görüldüğünde yeni düzenlemeler yapılmaktadır. Program ve bölümlerin dış paydaşları olarak belirlenen Dış Paydaşlar bölüm mezunlarından, yüksek lisans/doktora öğrencileri, diğer üniversitelerde ilgili programlarda ders veren öğretim üyeleri, program mezunlarının istihdam edildikleri sektör yetkilileri, uygulama alanlarında hizmet veren ve ikili iş birliği gerçekleştirilen kurum ve kuruluşlardaki çalışan kişiler, öğrenci velilerinden oluşmaktadır.

Dış paydaşlar ile periyodik olarak toplantılar gerçekleştirilerek, geçirilen akademik yıldaki mevcut durumun irdelenmesi ve sonraki eğitim-öğretim dönemi için mezunlardan beklenen vasıfların geliştirilmesi amacıyla öneriler ve ortak kazanımlar adına kapsamlı bir fikir alışverişi yapılmaktadır. Bu toplantıların akabinde dış paydaşlar, değerlendirme anketine katılarak, programın sürdürülebilirliğini ve güncellenme durumunu değerlendirmektedirler

Programların ve bölümlerin Program Çıktıları ve Öğrenim Çıktıları bölümlerin hazırladığı akademik paket bilgilerinde de sunulmaktadır. Bu sistem ile öğrenciler, bir akademik yılda neyi-nasıl öğreneceklerini, nerede uygulama yapacaklarını, derslerin kimler tarafından verileceğini, ders kazanımlarını mesleklerinde ne şekilde kullanacaklarını ve mezun olduktan sonraki yetkinliklerini açık olarak görebilmektedirler. Öğrenciler program ve öğrenim çıktılarını inceleyerek mezuniyet sonrasındaki kazanımları hakkında öğrenimlerinin başında bilgi sahibi olmaktadırlar.



Program ve bölümlerin amaçlarına ne oranda ulaştığı, yıl sonunda bölüm öğrencileri tarafından doldurulan anketlerle değerlendirildiği için öğrenciler gözden geçirme sürecinin en etkili üyeleri konumunda olmaktadır. Aynı zamanda her yıl düzenlenen Bölüm Akademik Kurulları ve Fakülte Akademik Kurulu ile kurum içi değerlendirmeler yapılmaktadır. Bölümlerin doğal iç paydaşları her bölümün tüm akademik personelini kapsamaktadır. Ayrıca seçilmiş başarılı bölüm öğrencileri ve bölüm öğrenci temsilcisi de iç paydaş olarak görev almaktadır. **Bölümlerin dış paydaşlarından seçilen üyeler ile oluşturulan Bölüm Danışma Kurulları da bölümlerin verimliliğinin denetimi konusunda önemli bir noktadadır.**

Paydaş analizi ile etki gücü ve önem dereceleri açısından paydaşların belirlenmesi, önceliklendirilmesi, değerlendirilmesi yapılır. Bu bağlamda kurumun faaliyetleri/hizmetleri ile ilgisi olanlar, faaliyet ve hizmetleri yönlendirenler, kullananlar, etkileyenler ve faaliyet ve hizmetlerden etkilenenler belirlenir. Etki derecesi güçlü olan önemli paydaşların planlama çalışmalarına katılımı sağlanır. Diğer paydaşların da çıkarlarının gözetilmesine ve bilgilendirilmelerine önem verilir. İKÜ 2012 - 2016 [Stratejik Planlama](#) çalışmalarında paydaş analizleri yapılmış ve öncelikli olarak öğretim elemanları, öğrenciler, idari elemanlar, öğrenci velileri, üniversite dışı kişi ve kurumların, etki gücü ve önem derecelerine göre planlama sürecine katılımlarının sağlanmasına dikkat edilmiştir.

## Kanıtlar

- [2015 Yılı Kanıt Dosyası 4.docx](#)

### 3. Öğrenci Merkezli Öğrenme, Öğretme ve Değerlendirme

İKÜ'nün Öğrenci Merkezli Öğrenme süreci çalışmaları, yukarıda ana hatlarıyla özetlenen sürecin Türkiye'de uygulamaya konulmasıyla birlikte, 2011-2012 öğretim yılında [başlamıştır](#). Üniversitenin tüm birimlerinin katılımıyla, öğrenci iş yüklerinin öğrenciler tarafından değerlendirilmesi amacıyla yapılan anket çalışmaları ve 6 aylık kısa bir sürede ve kapsamlı bir sürecin sonunda, İKÜ'nün tüm programları Öğrenci Merkezli Öğrenim süreciyle uyumlu hale getirilerek Avrupa Kredi Transfer Sistemi'ne göre yapılandırılmıştır. Üniversitenin internet sayfası üzerinde Türkçe ve İngilizce içerikleriyle yer alan dinamik bir [Akademik Paket](#) ile görünür hale getirilmiştir.

Fakülte ve MYO Programlarının yeterlilikleriyle ders öğrenme çıktıları arasında ilişkilendirme yapabilmek amacıyla mezuniyet aşamasındaki öğrencilere öğrenim gördükleri son akademik dönemde okudukları programlarda öğrenme çıktılarının hedeflenen amaçlara ulaşip ulaşmadığını kendilerine sunulan "Program Çıktılarına Uyum Anketi" üzerinden değerlendirmektedirler. Anket sonuçları programlar tarafından değerlendirilerek raporlanmaktadır. Sürekli iyileştirme çalışmaları kapsamında elde edilen sonuçlar doğrultusunda iç ve dış paydaşların görüşleri bölümler tarafından düzenli yapılan Bölüm Akademik Kurullarında değerlendirilmekte, uygun görülen öneriler öğrenme çıktılarının ve ders müfredatlarının güncellenmesinde kullanılmaktadır. Örneğin Fen-Edebiyat Fakültesi bünyesindeki Türkçe eğitim veren programlarda "Yabancı Dil Edinimi" ile ilgili öğrenme çıktısının diğer öğrenme çıktılarına oranla daha düşük düzeyde hedeflenen amaca ulaştığı saptanmıştır. Bu doğrultuda programlar tarafından planlanan iyileştirme çalışmaları olarak öğrencilerin seçmeli alan dışı derslerde Yabancı Dil III, IV gibi ileri derslere de yönlendirilmesi, derslerde kullanılan kaynaklarda yabancı kaynakların zenginleştirilmesi planlanmıştır. Konu hakkında fakülte özet raporları Kalite Komisyonu [web sitesinde](#) yer almaktadır.

Öğrencilerin kayıtlı buldukları programların ön gördüğü AKTS kredisi değerinde zorunlu stajları uygulanmaktadır (Örnek: [Staj dersi](#) akademik programı) ve öğrenciler İstanbul Kültür Üniversitesi Staj Yönergesi doğrultusunda stajlarını yapmaktadırlar. İlgili staj yönergesi [http://www.iku.edu.tr/userfiles/file/anasayfa/yonerge/2012\\_2013\\_27\\_StajYonergesi.pdf](http://www.iku.edu.tr/userfiles/file/anasayfa/yonerge/2012_2013_27_StajYonergesi.pdf) adresinde bulunmaktadır. **(EK-15)** Öğrencilerin farklı kurumlarda alanı gözlemlene, deneyim kazanma fırsatına sahip olabilmeleri için, bölümdeki staj danışmanlarının dış paydaşlarla bağlantıları aracılığıyla, dış paydaşların desteğiyle staj yapılabilecek kurumları içeren bir staj havuzu oluşturulmakta ve kurumlarda staj imkânları

sürekli araştırılarak çeşitliliğin sağlanması hedeflenmektedir.

Müfredatında zorunlu staj programı içermeyen programlarda ise gönüllü staj faaliyetleri desteklenmektedir. Örneğin Türk Dili ve Edebiyatı Bölümü'nde formasyon eğitimi alan bölüm öğrencilerinin, almaya hak kazandıkları Eğitim Fakülteleri bünyesinde bir akademik dönem boyunca lise ve dengi okullarda stajyer öğretmenlik yapmaları sağlanmaktadır.

Zorunlu staj uygulanmayan birimlerde isteğe bağlı stajların değerlendirilebilmesine yönelik olarak ayrıca bazı ders örneklemi yer almaktadır (Örnek: [Bilim ve Deneyim dersi](#)). Dolayısı ile üniversitemiz öğrencilerinin mesleki anlamda edindikleri tecrübelerin kazanım olarak kendilerine geri dönmesi ve gerçekleştirmiş oldukları aktivitenin şeffaf bir şekilde sunumu hedeflenmektedir. Bunlara ek olarak öğrencilerimiz ders kapsamında herhangi bir proje, kongre, çalıştay, seminer, staj, yaz okulu, sertifika, yarışma vb. gibi kavramlar nezdinde değerlendirilebilmektedir. Öğrencilerimiz ders ile birlikte ekiple uyumlu çalışma, mesleki yeterliliklerini deneme, öğrenim bilgilerini program çıktılarını bağlamında mesleki donanımına aktarma, sorumluluk alabilme, proje sunumu, raporlama, ilgili şahıslarla kendi mesleğinde edinimlerini yansıtabilme, toplumsal sorunların çözümünde kendi uzmanlık alanında rol alabilme, ürün geliştirebilme gibi birçok niteliği pratik edinimlerine katabilmektedirler.

İstanbul Kültür Üniversitesi AVUMER kapsamında 2007 yılından bu yana yürütülen ERASMUS Staj Hareketliliği Programı kapsamında tüm bölümler ve programlar tarafından öğrencilerin katılımı için teşvik edilmektedir. Detaylı bilgi için lütfen [bakınız \(http://www.iku.edu.tr/avumer\)](http://www.iku.edu.tr/avumer). 2007 yılından bu yana, toplam 139 İKÜ öğrencisi bu program kapsamında, kendi alanlarında uluslararası bir iş deneyimine sahip olmuştur. Türkiye'de Pilot Proje olarak başlatılan Erasmus+ Hareketlilik Konsorsiyumları kapsamında, 2014 yılında İKÜ'nün koordinatör kurum olarak yaptığı proje başvurusunda başarılı olarak bu alanda diğer yükseköğretim kurumlarının örnek alabileceği bir başarıya imza atmıştır. Bu kapsamda, Ulusal Ajans ve Erasmus Koordinatörleri Birliği tarafından başarı öyküsü olarak deneyim paylaşımına çağırılmıştır. Avrupa Staj Konsorsiyumu, kuruluşundan bu yana 1,5 yıl gibi kısa bir zamanda bütün ortakların (İstanbul Şehir Üniversitesi, İstanbul Sanayii Odası, Kadir Has Üniversitesi, Sabancı Üniversitesi, Türkiye Bilişim Vakfı, Türk Kültür Vakfı-AFS, Üsküdar Üniversitesi) aktif katılımı ile yürütülmekte olup, 145 öğrencinin Erasmus+ Staj Programı kapsamında staj yapmasına imkân sağlanmıştır (Detaylı bilgi için lütfen bakınız: [www.euro-intern.org](http://www.euro-intern.org)) AVUMER ile ilgili detaylı bilgi <http://www.iku.edu.tr/4/9946/avrupa-ve-uluslararası-iliskil.html> adresinde bulunmaktadır.

Üniversitemiz Rektörlüğü'ne bağlı olan [Kariyer ve İş Dünyası İlişkileri Birim](#) de hem öğrencilere kendini tanıma ve hedeflerini gerçekleştirme yolunda rehberlik yaparken hem de İKÜ'nün kamu ve özel kesim iş çevrelerindeki tanınırlığını yükseltmek ve işbirliklerini sağlamak açısından da önem taşımaktadır.

[Stratejik plan çalışmaları](#) ve Öğrenci Merkezli Öğrenim (BOLOGNA) süreçleri ile Başarı Ölçme ve Değerlendirme (BÖDY) hedeflenen ders öğrenme çıktılarına ulaşma konusunda irdelenmektedir. Öğrenim çıktılarının tanımlanmasında Bloom'un sınıflandırması esaslarına göre ölçülebilir nitelikler ile başarı değerlendirilmektedir. Bu anlamda birimlerin uygulamalarını yansıtmak üzere Elektronik Mühendisliği bölümümüzün [MÜDEK öz değerlendirme raporu](#) sunulabilir.

Doğru, adil ve tutarlı şekilde değerlendirilme konusunda üniversitemizin ilgili [yönetmelikleri](#) uygulanmaktadır. Ayrıca öğrencinin devamını veya sınava girmesini engelleyen haklı ve geçerli nedenlerin oluşması durumunu kapsayan düzenlemeler ile özel yaklaşım gerektiren öğrenciler (engelli veya uluslararası öğrenciler gibi) için düzenlemeler (**EK-16**) 23 Eylül 2013 tarihinde 28761 Sayılı Resmi Gazete'de yayınlanan [İstanbul Kültür Üniversitesi Ön Lisans ve Lisans Eğitim ve Öğretim Yönetmeliği](#) dördüncü bölüm, mazeretler başlığı altında yer alan 26. madde ve 27. maddelerde yer almaktadır. (**EK-5**)

## Kanıtlar

- [2015 Yılı Kanıt Dosyası 5.docx](#)

## 4. Öğrencinin Kabulü ve Gelişimi, Tanıma ve Sertifikalandırma

Öğrencinin kabulü ile ilgili süreç Öğrenci İşleri Daire Başkanlığı tarafından yürütülmekte olup ÖSYM'nin belirlediği ölçütler uygulanmaktadır.

Yeni öğrencilerin kuruma/programa uyumlarının sağlanması için program ve bölümler tarafından eğitim öğretim döneminin başında oryantasyon toplantıları yapılmaktadır. Bu toplantılara ek olarak üniversite bünyesinde hizmet vermekte olan [Öğrencilik Yaşamı Birimi](#)'nde öğrencilerin üniversite yaşamlarında kendilerine sunulan hizmetlere ve olanaklara hızla ulaşabilmeleri için danışmanlık ve mentorluk hizmetleri sunmakta ve oryantasyon programları yürütmektedir.

Ayrıca Üniversitemizde özel öğrenci yönergesine uygun öğrenci kabulleri de yapılmaktadır. **(EK-17)**

Üniversite web sayfasında öğrencilere öğrenim süresince rehberlik edebilecek [Öğrenci Rehberi](#) yayınlanmaktadır. Başarılı öğrencilerin kuruma/programa kazandırılması ve/veya öğrencinin programdaki akademik başarısını teşvik etmek ve ödüllendirmek için çeşitli burs imkânları mevcuttur. Bunlar:

A- ÖSYM tarafından burslu programlara yerleştirilen öğrencilerin yararlandığı ve sadece öğretim ücretini kapsayan burslar (Giriş bursları);

B- İKÜ programlarına ve bölümlerine giriş başarısına dayalı burslar (Giriş Bursları);

C- İKÜ programlarında ve bölümlerinde eğitim-öğretim gören öğrencilerin yıl sonu başarılarına göre verilen burslar (Başarı Bursları);

D- Burs Değerlendirme Kurulu tarafından yapılan değerlendirmelere göre olanakları sınırlı olan öğrencilere verilen burslar (İhtiyaç Bursları)

E- Mütevelli Heyeti veya KEV Yönetim Kurulu kararıyla verilen burslar (İndirimler)

F- ÖSYS sonuçlarına göre TS Puan türünde ilk 1000 e diğer puan türlerinden ilk 3000'e (yerleştirildiği Y- LYS veya Y-YGS puan türünden) giren adaylardan (DİL puanları hariç) İKÜ 'de bir lisans programına yerleştirilen öğrenciler normal öğrenim süresi içinde yıllık eğitim-öğretim ücretini ödemezler. Ayrıca bu öğrencilere lisans öğrenimlerine katkı sağlamak için, aylık 900,00 TL (her yıl, 9 ay süresince) nakit burs ile yıllık 2.000,00 TL nakit bilgisayar-kitap-cd bursu verilir, öğrenciye yurtlarımızda ücretsiz konaklama imkânı sağlanır. Karşılıksız olan nakit bursları hazırlık sınıfı zorunlu olan programlarda 5 sene, hazırlık sınıfı zorunlu olmayan programlarda ise 4 sene boyunca ve öğrenci başarılı olduğu sürece devam eder.

Üniversite bünyesinde kullanılan SAP-ORION yazılım programı ile üniversitede öğrenim görmekte olan her öğrenci için bir akademik danışman atanmaktadır. Akademik danışmanlar program ve bölüm öğretim elemanlarından oluşmaktadır. Akademik danışmanlar öğrenciyi mezuniyetinin sonuna kadar çeşitli aşamalarda takip etmekte, öğrencinin ilgi alanlarını ve yeteneklerini keşfetmesi, ders seçimi, yan dal ve çift ana dal programlarına yönlendirilmesi ve üniversiteye uyumunun sağlanması süreçlerinde öğrenciye destek olmaktadır. **(EK-18)**

Öğrenci hareketliliğini teşvik etmek üzere üniversite bünyesinde yer alan AVUMER etkin olarak görev yapmaktadır. 2004 yılında Erasmus Üniversite Beyannamesini almaya hak kazanan üniversitelerden biri olan İKÜ şu anda sayıları 100'ü bulan üniversite ile imzalanmış olduğu 200'ün üzerindeki Erasmus kurumlar arası anlaşma çerçevesinde toplamda 663 öğrencisi Erasmus Öğrenim Hareketliliği Programı kapsamında yurt dışında öğrenim görmüş 731 öğrenciye ev sahipliği yapmıştır. Üniversitemizde sağlanan kaliteli öğrenim hizmetleri sayesinde 2015-2016 akademik yılına kadar gelen öğrenciler giden öğrencilerden %40 fazladır. 2015 yılı giden öğrenci sayısını artırmayı hedefleyen İKÜ'de, Erasmus Programı kapsamında, Tanıtım Haftaları (12 Seminer), Oryantasyon Programları (Giden ve Gelen öğrenciler için toplam 3), Uluslararası Gün (her yıl), düzenlenmektedir. Oryantasyon Programları kapsamında planlanan faaliyetler (Atölye Çalışmaları, İdari Bilgilendirme Oturumları, AB & Türkiye İlişkileri Semineri, Psikolojik Danışmanlık, Grup Çalışmaları) ile özellikle giden öğrencilerimizi, yaşayacakları uluslararası tecrübeye hazırlayarak, gerçekleştirecekleri hareketliliğinin kalitesini artırmaktadır. 2012 yılından bu yana Avrupa Uluslararası İlişkiler Merkezi tarafından yürütülmekte olan Farabi Değişim Programı'na katılım da aynı şekilde desteklenmektedir fakat Vakıf Üniversitelerinde maddi destek sağlanmadığı için katılım sınırlı sayıda olmaktadır. İKÜ, 2014 yılında başlatılan "ERASMUS+ Ortak Ülkelerde Hareketlilik Projesi" kapsamında yapmış olduğu başvuruda başarılı olmuş ve Çin'deki Üniversitelerle Öğrenci Hareketliliği gerçekleştirmeye hak kazanmıştır. Bu kapsamda 2015 yılında gerçekleştirmiş olduğu başarılı başvurunun ardından 2016-2017 yılından itibaren de ikinci başarılı başvuru çerçevesinde Amerika Birleşik Devletleri, Avustralya'ya, Çin, Kolombiya, Kore'deki Üniversitelerle öğrenci ve personel hareketliliği gerçekleştirmeye hak kazanan 21



Türk Üniversitesi'nden biri olmuştur. Erasmus, Buddy, Tandem, Farabi programları AVUMER aracılığıyla etkin olarak yürütülmektedir. AVUMER ile ilgili detaylı bilgi <http://www.iku.edu.tr/4/9946/avrupa-ve-uluslararası-iliskil.html> adresinde bulunmaktadır .

## Kanıtlar

- [2015 Yılı Kanıt Dosyası 6.docx](#)

## 5. Eğitim-Öğretim Kadrosu

Programların müfredatlarında belirli bazı alanlarda yer alan dersler için diğer üniversitelerde bu alanda deneyimli ya da özel sektörde bu alanlarda deneyim ve vizyon sahibi, öğrenci ilişkilerinde deneyimli, alanlarında uzmanlaşmış, en az yüksek lisans düzeyinde eğitime sahip öğretim elemanları 2547 sayılı Yüksek Öğretim Kanununun 31 ve 40/a maddeleri uyarınca istihdam edilmektedir. Raporumuzun A bölümünde mevcut kadro ile ilgili unvanlara göre dağılım yer almaktadır.

Eğitim - öğretim kadrosunun işe alınması, atanması ve yükseltilmeleri ile ilgili süreçler [Akademik Yükseltme ve Atama Yönergesi](#) İKÜ'nün tanımlanmış vizyon ve misyonunun gerçekleştirilmesi doğrultusunda gerekli akademik kadroların oluşturulması için kullanılan temel araçlardan birisidir (**EK-19**). Bu yönerge ile, 2547 sayılı Yükseköğretim Kanunu ile Öğretim Üyeliğine Yükseltme ve Atama Yönetmeliği'nin ilgili maddelerinde öngörülen koşulları yerine getiren adayların değerlendirilmesi, İKÜ'nün kadro gereksinimlerinin karşılanabilmesi; adayların kendilerini hazırlamalarının sağlanması; komisyon, kurum ve diğer yetkililerin yapacakları değerlendirmelerde ölçütlerin tanımı, saydamlık ve standart oluşturulması amaçlanmaktadır. İKÜ Öğretim Üyeliği Kadrolarına Yükseltme ve Atamalarda aranacak ölçüt ve ilkelerin amacı, İKÜ tarafından öğretim üyeliği kadrolarına yükseltme ve atamalarda aranacak asgari koşulları belirleyerek, Üniversitenin Fakülte, Meslek Yüksekokulları, Enstitü ve Rektörlüğe bağlı birimlerinde öğretim üyeliği kadrolarına başvuracak olan adaylar hakkında objektif karar verebilmek, adayların kendi durumlarını değerlendirmelerini kolaylaştırmak, bilimsel çalışmalarını teşvik etmek ve öğretim elemanlarının kendilerini bilimsel rekabet ortamı içerisinde yer almaya hazırlamaktır.

Bölüm müfredatlarında yer alan her ders için oluşturulan içerik bilgileri Akademik Paket içerisinde bölüm web sayfalarında öğrencilerle paylaşılmaktadır. Program ve bölümlerin öğretim elemanları dersleriyle ilgili tüm bilgileri Akademik Paket kapsamında belirtmekle yükümlüdür. Ayrıca programlar ve bölümler tarafından her dönem sonunda her bir ders ile ilgili öğrencilerin görüşlerini alabilmek için müfredatın amaçlarına ve hedeflenen ders çıktıklarına ulaşmadaki başarısı, tüm öğrencilere uygulanan ders ve öğretim elemanı değerlendirme anketleri ile ölçülmektedir. Anketlerden elde edilen verilerin analizleri sonucunda oluşan raporlarla ders içeriği ve öğretim elemanlarının yetkinliklerinin uyumu takip edilmekte, rapor sonuçları geri bildirim olarak öğretim elemanlarıyla paylaşmakta ve gerekli görülen iyileştirmeler yapılmaktadır.

Nicelik olarak sürdürülebilirlik kapsamında, kurumsal bağlılığın, aidiyet duygusunun artmasına ilişkin çalışmalar yapılmaktadır. Nitelik olarak sürdürülebilirlik kapsamında, yurt içi ve yurt dışındaki çeşitli eğitim, seminer, konferans, kongrelere katılımlar teşvik edilmekte, bununla birlikte akademik yayın sayıları takip edilmektedir. Gerçekleştirilen iç denetim mekanizmaları ve düzenlenen anketlerle de öğrencilerin beklentilerinin ne oranda karşılandığı, akademik kadronun çalışma koşullarından ne oranda memnun olduğu gibi konularda bazı sonuçlara varılmaktadır. Gerek fakülte yönetimi gerekse bölümler tarafından da öğretim kadrosuna, görüş ve önerilerini rahatça dile getirebildikleri özgür bir çalışma ortamı sunulmaktadır. Akademik personel önem arz eden konuları tüm bölüm olarak tartışabilmekte, alınan kararlar oy çokluğu ve oy birliği ilkelerine uygun olarak yürütülmektedir. Bu sonuçlar çerçevesinde çalışma koşulları iyileştirilerek akademik kadronun verimliliğinin de sürekliliği hedeflenmektedir.

03.03.2016 tarih 2015/2016/13 sayılı ile İKÜ Senatosu tarafından kabul edilen ve 2016-2017 Eğitim Öğretim yılından itibaren uygulamaya konulacak "İstanbul Kültür Üniversitesi Akademik Personel Performans Ölçme Kriterleri Usul ve Esasları Yönergesi" de bu hususları desteklemektedir. İlgili [yönetmelik](#) bulunmaktadır (**EK-13**).

## Kanıtlar

- [2015 Yılı Kanıt Dosyası 7.docx](#)

## 6. Öğrenme Kaynakları, Erişilebilirlik ve Destekler

Üniversitemiz öğrenme kaynaklarının çeşitliliğini mezuniyet sonrası istihdam başarısını dış paydaşlar ile birlikte değerlendirerek desteklemektedir. Örneğin sektörel iş birliği protokolleriyle ve sektörden gelen uzman, ders saat ücretli öğretim görevlilerimizin desteği ile öğrencilerimizin mezuniyet öncesinde deneyim kazanmalarına olanak sağlanmaktadır.

Öğrencilerin farklı kurumlarda alanı gözlemlene, deneyim kazanma fırsatına sahip olabilmeleri için, bölümdeki staj danışmanlarının dış paydaşlarla bağlantıları aracılığıyla, dış paydaşların desteğiyle staj yapılabilecek kurumları içeren bir staj havuzu oluşturulmakta ve kurumlarda staj imkânları sürekli araştırılarak çeşitliliğin sağlanması hedeflenmektedir. Birimler veya Kariyer Merkezimiz kurumsal olarak farklı kurum ve kuruluşlar ile öğrencilerimizi bir araya getirmektedir.

İKÜ AVUMER kapsamında yürütülen ERASMUS Staj Hareketliliği Programı da tüm bölümler tarafından öğrencilerin katılımı için teşvik edilmektedir. [AVUMER](#) konu ile ilgili süreci yürütmekte ve koordine etmektedir.

Bu konuda üniversitemiz aynı zamanda Erasmus+ programı içerisinde yer alan ve 2015 yılının en iyi projesi olarak Ulusal Ajans tarafından deneyim paylaşımına çağrılan [Euro-Intern](#) Staj konsorsiyumunun yürütücüdür. Benzer şekilde aktif olarak Erasmus programı ikili iş birlikleri ile öğrencilerimizin lisans ve lisansüstü düzeyde farklı kurum ve kuruluşlarda stajlarını tamamlamalarına imkân sağlamaktadır.

(Açık erişim adresi: <http://www.iku.edu.tr/6/1044/erasmus-staj-hareketliliği-giden-ogrenciler.html> )

Fakültelerdeki bölümler tarafından her akademik dönemde düzenlenen çeşitli seminer, konferans, kongre ve çalıştaylar ile de öğrencilerin ilgili oldukları alanlarla ilgili dış paydaşlarla bir araya gelmesi sağlanmaktadır. 2015 - 2016 akademik yılında üniversite fakülteleri ve meslek yüksekokulları 18 seminer, 3 kongre, 6 panel, 3 çalıştay başta olmak üzere toplamda 55 farklı etkinlikte öğrencilerini ilgi duydukları alanlarda sektör temsilcileri başta olmak üzere alanında uzmanlarla bir araya getirmiştir (**EK-11**).

Üniversite Rektörlüğü'ne bağlı olan Kariyer ve İş Dünyası Birimi (KİD hem öğrencilere kendini tanıma ve hedeflerini gerçekleştirme yolunda rehberlik yaparken hem de İKÜ'nün kamu ve özel kesim iş çevrelerindeki tanınırlığını yükseltmek ve iş birliklerini sağlamak açısından da önem taşımaktadır.

Kurum, eğitim – öğretimin etkinliğini artıracak öğrenme ortamlarını (derslik, bilgisayar laboratuvarı, kütüphane, toplantı salonu) programın özelliğine göre yeterli ve uygun donanıma sahip olacak şekilde sürekli olarak güncellenmekte ve kapasite artırılmaktadır (**EK-1**).

Ayrıca bilgi teknolojileri ile ilgili uygulamalar güncel ihtiyaçlar göz önüne alınarak sürekli olarak geliştirilmektedir. Güncel verilere göre, öğrencilerimizin kullanımına açık olan internet bağlantılı yaklaşık 1200 adet bilgisayar bulunmaktadır. İnternet erişim hızımız son bir yılda 190 MBit'den 290 MBit'e artmıştır. Yeni bilgisayar laboratuvarları kurulmuştur. Ağ alt yapısı tamamen yenilenerek 20 GBit hızda çalışması sağlanmıştır ve kablosuz ağ erişimi yaygınlaştırılmış ve son teknoloji olan 802.11ac standardına getirilmiştir.

Üniversitemiz araştırma stratejilerinde temel hedef, altyapıların yeterliliğinin güncel olarak tutulması ve bu kapsamda öğretim elemanı ve öğrenciler için ileri proje hedeflerinde gerekli olanakların sağlanmasıdır. Buna örnek olarak, üniversitemiz araştırmaları desteklemek ve teşvik etmek aracılığıyla yayın teşvik ödülü uygulaması yaklaşık 11 yıldır üniversitemizde sürdürülmektedir (Açık erişim: <http://www.iku.edu.tr/6/1254/biyap.html>). Bu kapsamda yayımlar; TÜBİTAK tarafından kabul edilen Uluslararası Yayınları Teşvik Uygulama Esasları çerçevesinde makale etki puanına bağlı olarak yayın başına ödeme yapılmaktadır. Buna ek olarak bilimsel araştırmaları teşvik etmek için 2014-2015 akademik yılı içerisinde öğretim üyelerinin ders yüklerinde iyileştirilmeler yapılmıştır.

Üniversitemiz bünyesinde mevcut laboratuvar ve atölyelerimizin teknolojik altyapıları, internet hızı artırılmış, ilgili bölümlerin istekleri doğrultusunda yenileme çalışmaları yürütülmüştür. Son olarak üniversitemiz bünyesinde BAP ile Proje Geliştirme Koordinasyon (PrGK) Birimleriyle üniversitemiz akademisyenlerine ve akademisyen adaylarına bilimsel çalışma yapabilmeleri doğrultusunda teşvik ve çalışmalar sürdürülmektedir.

Üniversite yeni teknolojilerin kullanımını teşvik etmektedir. Örneğin Fizik Bölümü'nde öğrencilerin mesleki deneyim kazanmalarını ve kendilerini geliştirmelerini sağlamak için bölüm laboratuvarları, teleskopları ve

planetaryumun yanı sıra bazı üniversite alanları da kullanıma sunulmaktadır. En güncel ekipmanlar ve deney setleri ile donatılmış Mekanik, Elektrik, Optik, Atom ve Molekül Fiziği, Katıhal Fiziği ve Radyasyon Fiziği temel laboratuvarlarının yanı sıra Kırmızı-Altı Spektroskopisi, X-Işınları Floresans, Moleküler Modelleme ve Yarı iletken araştırma laboratuvarları, Planetaryum ile çeşitli özelliklerde teleskoplar bulunmaktadır.

Öğrencilerin ödev ve sunum çalışmalarını hazırlarken yararlanabildikleri temel kaynaklar CATS sisteminde dersi veren öğretim elemanları tarafından öğrencilerle paylaşılmaktadır. CATS sistemi, öğrencilerin derslerin içeriğini, haftalık ders planlarını, ders yeri ve saatlerini, ders materyallerini, ders kaynaklarını ve aldıkları her bir ders ile ilgili referans ve kaynak olarak kullanabilecekleri web sitelerini ve dersin değerlendirme kriterlerini kolaylıkla takip edebilmelerini sağlamaktadır. Öğretim elemanları CATS sistemi üzerinden öğrencilerle kolaylıkla bireysel ve grup olarak haberleşme sağlayabilmektedirler. CATS sistemi, içeriğinde web tabanlı intihal tespit hizmeti veren yazılım Turnitin'i de kapsamaktadır.

**TABLO-14: ÜNİVERSİTE BÜNYESİNDE KULLANILAN BAŞLICA LİSANSLI YAZILIM PROGRAMLARI**

Üretici Firma	Yazılım Adı	Lisans Sonu Tarihi
MAXON	Cinema 4D	31.11.2016
Adobe	Adobe Connect	28.12.2016
Adobe	Adobe Media Server	25.01.2017
IBM	SPSS	30.02.2017
Minitab	Minitab	31.01.2017
Adobe	Creative Cloud	12.03.2017
IHS Global Inc.	Eviews	07.04.2016
Microsoft	Kampüs anlaşması	30.06.2016
Flow Science	Flow3D	14.08.2016
Bentley	Bentley	01.10.2016
CSI	Etabs	15.10.2016
CSI	SAP2000	15.10.2016
MathWorks	MATLAB	01.11.2016
Turnitin	Turitin	31.12.2016
Google	SketchUp Pro	28.01.2018
Rockwell Automation	ARENA	30.11.2018
Autodesk	Tüm ürünleri	30.09.2018
Nemetschek	Allplan	Süresiz
Abbyy	FineReader	Süresiz
Abbyy	FlexiCapture	Süresiz
Rhinoceros	Rhinoceros 5.0	Süresiz
Artlantis	Artlantis 6.0	Süresiz
Endnote	Research software	<a href="#">Aktif</a>

Öğrencilerin mesleki gelişim ve kariyer planlamalarına yönelik olarak Kariyer ve İş Dünyası Birimi altında yıl boyunca öğrencilere kısa süreli ve uzun süreli kariyer planlama etkinlikleri, danışmanlık çalışmaları ve iş dünyası ile öğrenci ilişkilerine köprü oluşturmaya yönelik çalışmalar gerçekleştirilmektedir (Açık erişim adresi: <http://www.iku.edu.tr/5/31147/etkinlikler.html>)

İKÜ sağlık hizmetlerini “[Öğrenci Sağlık Hizmetleri Birimi Yönergesi](#)” (EK-20) ile güvence altına almakta olup sağlık hizmetlerini mediko-sosyal olarak sağlamaktadır. Sunulan sağlık hizmetleri Doktor, Hemşire ve psikolojik danışmanlık hizmeti için de aynı zamanda psikolog bulundurmaktadır. Sağlık hizmetleri hafta içi her gün 08:30-18:00 saatleri arasında verilmektedir. Bu saatler dışında gerekli durumlarda dışardan sağlık hizmetleri ayrıca temin edilmekte olup öğrencilerimizin sağlık güvenlikleri sağlanmaktadır. İleri sağlık hizmetleri gereği öğrencilerimiz ayrıca anlaşmalı bulunan sağlık kurumlarına yönlendirilmektedirler.

Üniversite bünyesinde 26 farklı öğrenci kulübü bulunmaktadır. Üniversitede spor çalışmaları, konularında uzman antrenörler nezaretinde ve takım çalışmaları, serbest çalışmalar ve organizasyonlar olmak üzere üç ayrı program dâhilinde yürütülmektedir. Öğrenci kulüpleriyle ilgili detaylı bilgi <http://www.iku.edu.tr/2/654/ogrenci-kulupleri.html> sayfasında bulunmaktadır.

Yüzme antrenmanları için Ataköy Olimpik Yüzme Havuzu, bowling karşılaşmaları için Airport Bowling Salonu, Tenis antrenmanları ve karşılaşmaları için Yeşilyurt Spor Kulübü Kortları kullanılmaktadır.

İKÜ Ataköy Yerleşkesindeki Akıngüç Oditoryumu ve Sanat Merkezi, Ekim 2007 tarihinden itibaren hizmet vermektedir. Çok amaçlı aktivitelere cevap verecek nitelikteki 751 koltuk kapasiteli ve 120 m<sup>2</sup>'lik toplam sahne alanına sahip oditoryum; kongre, konferans, sinema, tiyatro, konser ve çeşitli gösterilerin yapılmasına olanak veren görüntü, ses, özel ışık ve simultane tercüme sistemleriyle donatılmıştır. İKÜ Ataköy Yerleşkesi'nde toplantılar, çalıştaylar, sempozyumlar, film gösterimleri gibi etkinliklerde kullanılmak üzere 250 kişilik Prof. Dr. Dr. hc Önder ÖZTUNALI Salonu da bulunmaktadır. Buna ek olarak 450 koltuk kapasiteli Konferans ve Tiyatro salonu mevcuttur. Bu salonda her türlü etkinlik, veli-öğrenci seminerleri, törenler vb. gerçekleştirilmektedir. Akıngüç Oditoryumu ve Sanat Merkezi; Sanat Galerileri ile Sanat ve Tasarım Fakültesi Sergi Salonları çeşitli iç ve dış sanatsal etkinlikler için kullanılmaktadır. Üniversite bünyesindeki kültür ve sanat etkinlikleriyle ilgili ayrıntılı bilgiye <http://www.iku.edu.tr/2/283465/kultur-sanat-etkinlikleri.html> sayfasından ulaşılabilir.

Rektörlüğe bağlı Öğrencilik Yaşamı Birimi öğrenciyi merkez alan bir yaklaşımla öğrencilerin kendilerine sunulan hizmet, olanak, birim ve kaynaklara ulaşabileceği, sorunlarını paylaşabileceği ve destek alabileceği bir merkez niteliği taşımaktadır.

Uluslararası öğrencilerin kurum içinde akademik ve sosyal faaliyetlerinde onlara destek olunabilmesi için "AVUMER ve [Uluslararası Öğrenci Birimi](#)" etkin olarak faaliyet göstermektedir.

Eğitimde fırsat eşitliğini ilke edinerek, özel durumları nedeniyle ihtiyaçları olan öğrencileri tespit etmek ve akademik çalışmalarını yürütmelerine imkân sağlamak amacıyla 06.11.2009 tarihinde "Engelli Öğrenci Destek Birimi" kurulmuştur. Engelli öğrencilerin sağlık ve fiziksel durumlarına uygun çözümler ve uygulamalar, "Engelli Öğrenci Destek Birimi" tarafından planlanmakta ve çözüm stratejileri uygulanmaktadır. Sosyal sorumluluk da dikkate alınarak, her eğitim döneminde, öğrenci ve personel iş birliği sağlanması amaçlanmaktadır. "Engelli Öğrenci Birimi Yönergesi" ile birimin faaliyetleri güvence altına alınmıştır. (EK-16)

## Kanıtlar

- [2015 Yılı Kanıt Dosyası 8.docx](#)

## 4. ARAŞTIRMA VE GELİŞTİRME

### 1. Kurumun Araştırma Stratejisi ve Hedefleri

İstanbul Kültür Üniversitesi Araştırma Stratejisi ve Hedefleri üniversitemiz Stratejik Plan çalışmaları doğrultusunda tanımlanmış olup öğretim üyeleri ve öğrenciler başta olmak üzere iç paydaşlar tarafından gerçekleştirilir.

İKÜ'nün araştırma stratejisi 4 yıllık dönemler halinde Stratejik Plan Çalışmaları bünyesinde ele alınır, 2 yıllık süreçler içerisinde Stratejik Plan Araştırma ve Geliştirme alt grubu süreci değerlendirerek ilgili raporunu üniversite üst yönetimine sunar.

Kurumsal olarak araştırma ve geliştirme stratejileri 2013 yılında kuruluş çalışmaları başlatılan ve rektörlüğe bağlı bir birim olarak yönergesi ile tanımlanan Proje Geliştirme ve Koordinasyon Birimi'nin (PrGK) bilgi ve süreç sorumluluğunda iç paydaşlar ve dış paydaşlar arasında iletişim ve organizasyonel açıdan faaliyet bütünlüğünde devam ettirilmektedir.

PrGK bu anlamda birimlerde yer alan araştırmacıların önerileri ile ortaya çıkan araştırma ve geliştirme süreçlerini iki açıdan ele almaktadır: a. Kurum içinde koordinasyon. b. Kurum dışında ise talebe göre kurum

adına yürütücüler ile birlikte yaygın değerini bulması konusunda faaliyet sürdürme.

Dolayısı ile Araştırma ve Geliştirme stratejileri birimlerde yer alan öğretim üye/elemanları nezdinde önerilmekte ve yürütülmektedir. Üniversite stratejisine uygunluk ise başta birim sorumluları olmak üzere, PrGK, araştırmadan sorumlu rektör yardımcılığı tarafından irdelenmektedir.

### **Araştırma ve Geliştirme süreçlerinde üniversitemizin hedefleri,**

1. Araştırma çıktılarının toplumsal ve ekonomik fayda oluşturma sürecinde öncü olabilmek
2. Disiplinler arası ve öncü araştırmaların gerçekleştirilmesi
3. Araştırma ve eğitimin bütünlüğünün gözetilmesi ve lisans öğrencileri gibi tüm iç paydaşların sürece katılması
4. Toplumsal avantajları kullanarak uluslararası araştırmada etkin ve önde olunması
5. Ulusal ve uluslararası stratejik iş birliklerinin geliştirilmesi

Üniversitemiz Stratejik Plan çalışmaları 4 yıllık süreler için tanımlanmaktadır. Bu nedenle araştırma stratejileri ilgili stratejik plan alt komisyonu tarafından irdelenmekte ve süreç ele alınmaktadır. Ayrıca rektörlüğe bağlı bir birim olarak 2013 yılından çok disiplinli bakış açısı ile kurulan PrGK kurumun aktif araştırma stratejisine destek verebilecek dış fonlara araştırmacıları yönlendirmekte, kurum içi ve dışı ortaklıklar ile çok boyutlu, toplumsal sorunlara duyarlı, çözüm odaklı süreçleri koordine etmektedir. Kurumun bir diğer araştırma stratejisi ise alt yapı ve insan gücünü güncel araştırma konularına uygun bir şekilde geliştirmesidir. Bu anlamda bölümler yıllık olarak mali planları içerisinde lisans ve lisansüstü düzeyde araştırma projelerini planlamaktadırlar.

İstanbul Kültür Üniversitesi, Fen-Edebiyat Fakültesi üniversitemizin öncü birimlerinden birisidir. Temel bilimler ile ilgili olarak özellikle Matematik, Fizik, Moleküler Biyoloji ve Genetik, Psikoloji konularında temel ve uygulamalı araştırma grupları son 10 senedir aktif bir şekilde ve artan değerinde araştırma faaliyetlerine devam etmektedirler. Ayrıca aynı fakültede yer alan Türk Dili ve Edebiyatı, İngiliz Dili ve Edebiyatı bölümlerimiz araştırmacıları kendi uzmanlık alanları ile ilişkili araştırma veya eser üretilmesi konusunda değer yaratmaktadırlar. Uygulamalı bilimlerde ise Fen-Edebiyat Fakültesi'nin yanı sıra, Mühendislik Fakültesi, Mimarlık Fakültesi ve Sanat Tasarım Fakültesi araştırma projelerini yürütmektedir. Nanobilimler, Malzeme, İnşaat Mühendisliği, Elektronik Mühendisliği, Endüstri Mühendisliği, İç Mimarlık, Mimarlık, Dijital Teknolojiler, Tasarım alanlarında araştırma ve geliştirme süreçleri yer almaktadır.

Sosyal Bilimler alanında ise, İktisadi İdari Bilimler Fakültemiz, Hukuk Fakültemiz toplumsal öncelikler ve küresel değerler ile ilgili proje çıktıları konusunda öncü sonuçları elde ettikleri araştırma projelerini yürütmektedirler. Kurum çok disiplinli projelere önem vermekte ve süreç yönetiminde hem temel, uygulamalı hem de sosyal bilimler projelerini bir arada çözüm üretme odaklı proje süreçleri için işbirlikleri sağlamaktadır.

İKÜ'nün, araştırmada öncelikli alanları ile ilgili araştırma faaliyetlerinde bulunmaktadır. İstanbul Kültür Üniversitesi, kurumsal olarak araştırma alanları ile ilgili gerekli iş gücüne ve altyapıya sahip olup, nitelikli araştırma bulgularının değer yaratabilmesi için ulusal ve küresel öncelikleri PrGK birimi aracılığı ile aktif olan proje fon programları ile stratejik olarak tanımlamakta ve araştırmacılarına iletmektedir. Araştırmacılar kendi istekleri doğrultusunda araştırmada öncelikli alanlar ile ilgili faaliyet göstermektedirler. Birimlerde eğitim ve öğretim faaliyetlerini yürüten ve destek olan akademik personelin yanı sıra Uygulama ve Araştırma Merkezlerinde çalışan araştırmacılar, destek sistemlerinde yer alan ve proje başvuru esaslarına (mezuniyet seviyesi, iş yükü vb.) gibi idari personel araştırma ve geliştirme faaliyetlerinde görev alabilmektedirler. Raporumuzun öncü bölümlerinde yer alan Uygulama ve Araştırma Merkezlerimiz bu konuda öncü faaliyetleri konuya özgü bir şekilde sürdürmektedirler.

Araştırmada öncelikli alanları ile ilgili, iç ve dış paydaşların önerileri doğrultusunda, bilimsel ve/veya sektörel toplantılar düzenlenmektedir. Bu toplantıların düzenlenmesinde başta birimler tarafından önerilmekle birlikte PrGK ile birlikte Ön Kuluçka Merkezi süreç içerisinde dış paydaşlara ulaşılmada arama toplantısı, proje süreç kurulumu konusunda hem kamu, hem Sivil Toplum Kuruluşları hem de diğer üniversiteler ile ulusal ve uluslararası toplantıları koordine edilmektedir.



Bu bağlamda birimler arasında iç koordinasyon ve dış paydaşlara üniversitemiz araştırma potansiyelinin paylaşımı konusunda PrGK faaliyet göstermektedir. PrGK temel faaliyetlerine en yakın iki temel birim girişimcilik alanında yer alan birimler ile temsil edilmektedir.

1) KOSGEB iş birliği ile kurulan İŞ-KUR ofisi: KOSGEB girişimcilik eğitimlerinin verilmesi, girişimciliğin yaygınlaştırılması ve girişimcilik ile ilişkili Ar-Ge alanlarında destek mekanizmalar için faaliyet konusu oluşturma

2) Ön Kuluçka Merkezi lisans düzeyinde öğrencilerin girişimcilik faaliyetleri içerisinde yer almaları ve bitirme tezleri, araştırma tezleri, proje dersleri veya isteğe bağlı uygulamalı Ar-Ge sonuçlarını, sosyal girişimcilik süreçlerini tanımlamakta ve geliştirmektedir.

PrGK, Ön Kuluçka Merkezi temel de benzer prensip ile üniversitenin farklı alanlarda Ar-Ge potansiyelini iç paydaşlar açısından koordine ve takip etmektedir. İŞ-KUR ofisi ise bir bileşke olarak özellikle Ön Kuluçka Faaliyetlerine destek olmaktadır. **Ayrıca alana özel araştırma faaliyet alanları yer almaktadır. Bu merkezler özellikle kendi alanlarına özgü araştırma konuları konusunda üniversitemiz adına strateji üretmektedirler.**

**İKÜ'nün araştırma faaliyetleri ve diğer akademik faaliyetleri (eğitim - öğretim, topluma hizmet) arasında nasıl bir etkileşim bulunmaktadır? Buna yönelik bir stratejisi var mıdır?**

İKÜ'nün araştırma faaliyetleri ve diğer akademik faaliyetleri (eğitim-öğretim, topluma hizmet) arasında pozitif bir etkileşim mevcut olup bu süreç eğitim öğretim süreçleri ile interaktif etkileşim halindedir. Bu amaçla dersler esnasında araştırma projelerinin planlandığı ders süreçleri hem lisans hem de lisansüstü düzeyde öğrencilerin dikkatini çekmektedir. Ayrıca özgün fikirlerin değerlendirilmesine ve Ar-Ge süreçlerinin desteklenebilmesine yönelik olarak Lisans öğrencilerine açık Ön Kuluçka (fİKÜr) merkezinde projeler halen yürütülmektedir. fİKÜr faaliyetleri ile farklı kurumlardan mentör ağı genişletilmekte ve iş birliği platformu aktive edilmektedir.

Üniversitemiz araştırma alt yapısı ve insan gücü var olan proje çağruları ile çok disiplinli süreçleri aktif bir şekilde yürütme konusunda PrGK biriminin 2013 yılında kurulması ile oldukça önemli bir ivme kazanmıştır. Ulusal kalkınma hedefleri için [TÜBİTAK Ulusal Bilim ve Teknoloji Politikaları 2003-2023 Strateji Belgesinde](#) yer alan öncelikli alanlar ile ilgili olarak tüm proje çağrularına katılabilmekte ve başarılı projeler yürütmektedir. İKÜ'nün öncü araştırma grupları sunulan doktora programları ile yakın ilişkili olarak başta, Eğitim, Sağlık, Fizik, Tarım, Bilişim, Nanoteknoloji aracılı tekstil, kimya, enerji, inşaat, yer bilimleri şeklinde olup, uluslararası politikalar, göç, dezavantajlı grupların sosyal entegrasyonu, hukuk gibi sosyal bilimler araştırma konularında projeler üretmektedir. Var olan lisansüstü programların çeşitliliği ve kurulan akademik merkezler/birimlerin çeşitliliği ile yerel, bölgesel ve ulusal kalkınma hedeflerine ulaşma konusunda başarılı sonuçlar alınmaktadır. Bu süreçlerde özellikle yerel ve bölgesel süreçlerde kamu kurumlarının (valilik, belediyeler, vb.) araştırma ve geliştirme ile ilgili talepleri, iş birliklerine önem verilmektedir. Benzer şekilde yerel, bölgesel ve ulusal hedeflerin gözetilmesinde sivil toplum kuruluşları ile iş birlikleri mevcuttur. Üniversitemizin öncelikli araştırma hedeflerinden birisi olan çok disiplinli çalışmalar için dış veya iç paydaşlardan gelen talepler ya da var olan proje çağruları için araştırma grupları oluşturulmaktadır.

Özellikle İstanbul Kalkınma Ajansı çağruları bu anlamda önerilen proje içerikleri nedeni ile farklı disiplinlerden kişilerin bir araya gelmesini sağlamaktadır (Örneğin: Kaliteli Şehir Yaşamında Pazarıcıların İyileştirilmesi Öneri projesi: Hukuk Fakültesi, Eğitim Fakültesi, Sağlık Kültür Spor Dairesi, İstanbul Büyükşehir Belediyesi Hal Müdürlüğü, Pazarıcılar Odası). Benzer şekilde alt yapı projelerini destekleyen kalkınma bakanlığı proje destek fonlarında, Moleküler Biyoloji ve Genetik, İnşaat Fakültesi iş birliği ile nanoteknolojiler laboratuvarının kurulumuna yönelik başvuru gerçekleştirilmiştir. Eğitim konulu projelerde de benzer iş birlikleri mevcuttur. Halen değerlendirme aşamasında olan Çocuk Üniversitesi proje başvurusu üniversitemizden 50 araştırmacının uzmanlıkları doğrultusunda sürece katılabilecekleri ve Bahçelievler Bilsem iş birliği ile kurgulanmış bir proje önerisidir. İstanbul Valiliği yürütücülüğünde gerçekleştirilen Dijital Genç Bakış projesinde eğitim ve sanat tasarım fakültelerimiz iş birliği ile okul terk sorunu yüksek olan Küçükçekmece ilçesinde belediye ve kaymakamlık aktif katılımı ile 40 tane 10. sınıf öğrencisi ile çalışma gerçekleştirilmiştir. Tüm bu süreçlerde proje araştırmacılarını PrGK birimimiz koordinasyonu ile bir araya gelmektedir. Üretilen projelerin yaygın etkisi sosyoekonomik fayda açısından irdelenmekte ve çıktıları araştırmacıların bağlı oldukları birimler ve PrGK tarafından izlenmekte ve raporlanmaktadır. Dijital genç bakış projesi işbirliği sonucunda bir diğer proje İstanbul Valiliği ile birlikte Yabancı Dil öğretiminde

yenilikçi yöntemler üzerine İstanbul İl Milli Eğitim Müdürlüğü ile gerçekleştirilmiştir. Proje iş birlikleri bölgesel fayda ilkesinin gözetilmesi ile kurumsal açıdan önemlidir.

İKÜ etik değerler ile ilgili önceliklere sahiptir. Yüksek lisans ve doktora tezleri için zorunlu olarak İKÜ Kütüphane birimi aracılığı ile [Turnitin ve iThenticate](#) programlarından intihal raporu almaktadır. Benzer şekilde öğrenci-öğretim üyesi/öğretim elemanı ders süreçlerinde ödevler [CATS](#) sistemi üzerinde yer alan intihal programı Turnitin sürecinden geçirilerek ilgili dersin öğretim üyesinin talebi ile kabul edilebilmektedir.

Kurum eğitim ve öğretim programlarında ilgili alana yönelik etik derslerini zorunlu ya da seçmeli alan dersi olarak öğrencilerine sağlamaktadır. Ayrıca öğrenci kulüpleri ve kariyer birimi, öğrenci yaşamı birimleri tarafından Etik ile ilgili yıllık düzenli programlar üniversitemizde yürütülmektedir.

Araştırmaların çıktılarını yayın bazlı olarak her yıl geleneksel olarak yapılan Prof. Dr. Önder Öztunalı günü kapsamında ödüllendirilmektedir. Teşvik TÜBİTAK-ULAKBİM tarafından ön görülen kıstaslar ile uyumlu olarak, üniversitemiz Bilimsel Araştırma Projeleri (BAP) birimi tarafından koordine edilen Bilimsel Yayın Yapan Araştırmacıları Destekleme Programı (BİYAP) programı uygulanmaktadır. BİYAP Başvuru ve Değerlendirme İlkelerine göre bir önceki yılın indeksli dergilerinde yayınlanan araştırma sonuçları için araştırmacılara para ödülü verilmektedir. Düzenli olarak bu bilimsel destek ödül programı merhum kurucu rektör Prof. Dr. Önder Öztunalı adına düzenlenen akademik etkinlikte sunulmaktadır. 2015 yılında etkinlik [10. kez düzenlenmiş olup](#), ayrıca etkinlik kapsamında her sene farklı alanlarda üniversite dışından başvuran akademisyenlere İKÜ Prof. Dr. Dr. hc Önder ÖZTUNALI Bilim Ödülü [yönergesi](#) ile belirlenen kıstaslara göre verilmektedir. **(EK-21)**

Ayrıca kurumda proje başarıları, patent başvuruları ve belgeleri yine geleneksel olarak düzenlenen İstanbul Kültür Üniversitesi Başarı Ödülleri gününde öğretim elemanı ve öğrencilerimizin üniversitede takdimlerinin gerçekleştirilmesi ile kutlanmaktadır. Ayrıca günün anlam ve önemine ilişkin araştırmacılara (lisans, lisansüstü, akademisyen, idari personel vb.) ödüller takdim edilmektedir. İstanbul Kültür Üniversitesi Akademik Personel Performans Ölçme Kriterleri kapsamında yayın, patent vb. gibi çıktılar değerlendirilmekte ve prim/ödül kararlarında ölçüt olarak ilgili [yönerge](#) uygulanmaktadır. **(EK-13)**

Araştırma fırsatları araştırma konusuna göre akademik özgeçmiş bankası aracılığı ile kurum içerisinde yüz yüze ve tüm e-posta adreslerine bilgi gönderimi ile gerçekleştirilmektedir. Ayrıca [PrGK açık erişim adresinde](#) aktif haberler yer almaktadır.

İç değerlendirme raporumuzun A bölümünde bulunan **Tablo-3** ve **Tablo-4**'te yer aldığı üzere doktora derecelerinin çeşitliliği [TÜBİTAK](#) başta olmak üzere araştırmaya fon sağlayıcı kuruluşların stratejik planlamaları ile uygunluk göstermektedir. YÖK, Bakanlıklar gibi kurumlardan istenen resmi belgeler için mezun istihdam profilleri PrGK birimi tarafından araştırılmakta ve raporlanmaktadır. Toplu bir veri bankası oluşturulması yönünde stratejik hedefler Mezunlar Derneği ve Araştırmadan Sorumlu Rektör Yardımcılığı koordinasyonu ile devam ettirilmektedir.

Birimler nezdinde araştırma odak noktaları oluşturulduğundan, faaliyet için gerekli alt yapı yıllık faaliyet planları ve bütçe planlamaları ile eğitim öğretim dönemleri baz alınarak belirlenmektedir. Kurumun laboratuvarları, iç paydaşlara (öğrenci, mensup vb.) açık olup, gerekli rezervasyon ve sorumluların bilgilendirilmesi ile herkes tarafından kullanılabilirliktedir.

Kurum dışından talepler ise [hizmet sunumu sağlayan laboratuvarlar](#) tarafından sağlanabilmektedir (Kimya Laboratuvarı, Nanoteknoloji Çalışma Laboratuvarı, Moleküler Biyoloji ve Genetik Bölümü Laboratuvarları, Endüstri Mühendisliği, Elektronik Mühendisliği, vb.)

**Kurum, öncelikleri kapsamındaki araştırma faaliyetlerinin nicelik ve nitelik olarak sürdürülebilirliğini nasıl güvence altına almaktadır?**

Kurum birimlerin taleplerine göre her akademik yıl içerisinde var olan cihazların tamir ve bakımları, yeni cihaz ve altyapı malzemesi için olanakların sağlanması için bütçe sürecinde destek sağlamaktadır. Birimler SAP-ORION sistemi üzerinde gerekli anahtar sözcükler ile ayniyat sisteminde kayıtlı cihazların bakımını, bakım/tamir gerçekleştirilemeyen durumlarda ayniyat sürecinden ilgili malzemenin düşürülmesi ve yenisinin edinilmesi konusunda birim talepleri, birim başkanı onayı ile süreci desteklemektedir.

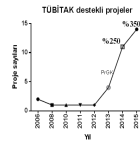
## **Kanıtlar**

- [2015 Yılı Kanıt Dosyası 9.docx](#)

## 2. Kurumun Araştırma Kaynakları

Kurum var olan projelerin yürütülmesi konusunda dış fonlayıcı kurumlardan onay almakta ve önerilen proje önerilerini başarı ile yürütmektedir. Kurum içi kaynakların alt yapı kullanımlarına ilişkin rezervasyon sistemi aktif olup, cihaz envanteri konusunda zaman belirlemeleri cihazların bağlı buldukları laboratuvar sorumluları tarafından gerçekleştirilmektedir. Kapasiteyi aşan bir talep alınması durumunda birim başkanlığının önerisi ve rektörlük izni ile üniversite araştırma hedeflerinin güdülmesi yönünde kararlar alınmaktadır. Üniversitemizin güncel altyapısı **EK-1**'de sunulmaktadır.

PrGK birimi araştırmacılarının talepleri iç ve dış paydaşları araştırma hedefleri doğrultusunda bir araya getirerek İKÜ araştırma stratejileri hedeflerinden birisi olan çok disiplinli araştırma süreçleri koordine edilmektedir. Kaynak temini konusunda PrGK faaliyetleri ile son üç yılda %350 oranında dış kaynaklardan yararlanım artmıştır.



**Şekil-8. İKÜ PrGK kuruluşu ile yıllar bazında TÜBİTAK destekli proje sayılarındaki artış grafiği**

PrGK biriminin öncelikli misyonu, İKÜ araştırmacılarının mevcut dış desteklerden başarılı bir şekilde yararlanım sağlamalarıdır. Bu anlamda İKÜ araştırma potansiyelinde son üç yılda hızlı bir ivme saptanmıştır. Proje süreçlerine yeni katılan araştırmacı sayısı yıllar bazında artmakta ve dolayısı ile elde edilen dış destek miktarı artmaktadır. İKÜ araştırmacılarının dış destek kazanımları diğer proje hedeflerinin de yıllar bazında artmasına neden olmaktadır.

Üniversitemizde kullanılan tüm yazılımlar Bilgi Sistemleri ve Teknolojileri (BST) birimi tarafından bilgisayarlara yüklenmekte olup, bu nedenle lisanslı olmayan yazılımların yüklenmesi kesinlikle yasaktır. Üniversitemiz genelinde var olan lisanslı yazılımlar **Tablo-14**'te sunulmaktadır. Üniversitemiz senelik bütçe çalışmaları kapsamında araştırmacılar yazılım taleplerini BST'ye ileterek BST bütçesi dâhilinde lisanslı yazılımları elde edebilmektedirler. Benzer şekilde basılı ve elektronik kaynakların yönetimi Kütüphane İşleri Daire Başkanlığına birimler tarafından SAP-ORION sistemi üzerinde yer alan bütçeleme çalışması ile iletilmekte olup, üniversite içerisinde birimler desteklenmektedir.

Birimlerin her yıl bütçeleme çalışmaları ile SAP-ORION sistemi üzerinde talepler açılmakta ve birimler yıllık ön görüşlerine göre eğitim-öğretim-idari ve araştırma bazlı ihtiyaçları bakımından desteklenmektedir. Benzer şekilde araştırma bileşeni olarak tanımlanabilecek birim etkinlikleri ön görülen birim bütçeleri ile planlama sürecine girmekte ve bölüm kurullarında tanımlandıkları ajandaya uygun bir şekilde gerçekleştirilmektedirler.

### Kanıtlar

- [2015 Yılı Kanıt Dosyası 10.docx](#)

## 3. Kurumun Araştırma Kadrosu

İKÜ araştırma kadrosu, birim alt yapıları ve stratejik gelişme alanları göz önünde bulundurularak sürece katılmaktadır. Kurumda işe alma süreçleri, açık olan kadroya başvuran akademik personelin akademik dosyalarının değerlendirilmesi yolu ile gerçekleştirilmektedir. Dosyaların değerlendirilmesi kurum içinde akademik performans kriterleri ve ilgili yönetmelikteki puanlamalara uygun şekilde bağımsız dış değerlendiricilerin de bulunduğu jüri raporlarına göre gerçekleştirilmektedir.

Açılan kadrolarda tanımlanan iş yetkinlik alanları ise birimlerin altyapıları ve gelişme planları doğrultusunda tanımlanmış oldukları öncelikli araştırma alanları şeklindedir.



İÇERİSİ	
Yıl	İçerik
2015	2015 Yılı İçerik
2016	2016 Yılı İçerik
2017	2017 Yılı İçerik
2018	2018 Yılı İçerik
2019	2019 Yılı İçerik
2020	2020 Yılı İçerik
2021	2021 Yılı İçerik
2022	2022 Yılı İçerik
2023	2023 Yılı İçerik
2024	2024 Yılı İçerik
2025	2025 Yılı İçerik
2026	2026 Yılı İçerik
2027	2027 Yılı İçerik
2028	2028 Yılı İçerik
2029	2029 Yılı İçerik
2030	2030 Yılı İçerik

### Şekil-9: Örnek SAP-ORION birim bütçeleme kalemleri çalışması.

Birimlerin alt yapıları, araştırma kadrosunun yıllık bütçe planlamalarına göre geliştirilmekte ve iyileştirilmektedir (Şekil-9). Benzer şekilde, araştırma kadrosunun, ulusal ve uluslararası iş birliklerini sağlamaları konusunda ulusal ve uluslararası etkinliklere (konferans, çalıştay, kurs vb.) desteklenmekte veya bu etkinliklere katılım konusunda dış fon sağlayıcı kuruluşlara başvuruları koordine edilmektedir. Benzer şekilde üniversitemizde de sürekli olarak ulusal ve uluslararası iş birliklerinin desteklenmesine yönelik [etkinlikler](#) gerçekleştirilmektedir. Araştırma kadrosu, değişim programlarında teknik açıdan kendi bilgilerini geliştirmek üzere katılabilmektedir. ERASMUS Plus programında İstanbul Kültür Üniversitesi liderliğinde kurulan [euro-intern](#) konsorsiyum faaliyetleri bu konuda öncü uygulamalardan birisidir.

Araştırma kadrosu, Üniversitemizde [Öğretim Üyeliğine Yükseltme ve Atama Yönergesine \(EK-19\)](#) göre araştırma süreçlerindeki performanslarının da ele alındığı bir süreç içerisinde değerlendirilmektedir. İstanbul Kültür Üniversitesi, Akademik Personel Performans Ölçme Usul ve Esasları [Yönergesinde](#) yer alan esaslara göre her yıl [UNI-PERF](#) sistemi üzerine araştırmacının kendi faaliyetleri ile ilgili bilgileri girişi esas alınarak yıl içerisindeki faaliyetleri de bu anlamda metrik verileri sağlamaktadır. Araştırmacılar kendi kullanıcı ismi ve şifresi ile performans ile ilgili yönergeden yola çıkılarak hazırlanan sorulara cevap vererek, kanıt dosyalarını hazırlarlar. İlgili birim başkanı, dekan tarafından performans ölçütleri incelenir ve bir üst makama bilgi sağlanır.

Birimler performans raporlarına göre araştırmacılarının süreç içerisinde değerlendirilmeleri konusunda gerekli altyapı ve ihtiyacı göz önünde tutarak iyileştirmeleri sağlamak üzere yıllık hedeflerini gerçekleştirmek üzere faaliyetler gerçekleştirmektedirler. Bu strateji aşağıdan yukarıya olabildiği gibi üniversite araştırma hedefleri doğrultusunda Araştırmadan Sorumluluk Rektör Yardımcılığı güdümünde çok disiplinli projeler, araştırma alt yapıları, ulusal ve uluslararası işbirlikleri konusunda birimler bilgilendirilmekte ve süreç içerisinde aktif katılımlara olanak sağlanmaktadır.

Akademik çıktılarının ödüllendirilmesi sistemi ile aktif araştırma faaliyetlerinin özendirilmesi, araştırmacıların sürece aktif katılımlarını desteklemektedir.

PrGK tarafından tutulan araştırma aktivitesi ile ilgili faaliyet raporları üniversite birimleri ve üst yönetimi ile sürekli olarak paylaşılmaktadır. Geçmiş faaliyet dönemleri göz önünde tutularak stratejik plan gereğince ve ara dönem değerlendirmelerinde üniversitenin en önemli araştırma unsuru olan araştırma kadrosunun nitelik ve nicelik olarak sürdürülebilirliğine yönelik kararlar alınmaktadır. Özellikle araştırma kadrosunun araştırmaya ayıracağı zaman konusunda Rektörlük izni ile proje yürütücülerine ders yükleri konusunda iyileştirmeler gerçekleştirilmektedir.

#### Kanıtlar

- [2015 Yılı Kanıt Dosyası 11.docx](#)

#### 4. Kurumun Araştırma Performansının İzlenmesi ve İyileştirilmesi

Araştırma performansının değerlendirilmesinde, rektörlüğe bağlı PrGK birimi Araştırmadan Sorumlu Rektör yardımcısının koordinasyonu ile çeyrek dönem raporlarını üst makamlara sunmaktadır. Başarı hikâyelerini web sitesinde yayınlamaktadır. ALİT (Akademik Liderlik Toplantısı) ve ayrıca birim başkanlarına stratejik hedefler ile uyum konusunda periyodik raporlar PrGK uzmanı veya yetkilisi tarafından sunulmaktadır. PrGK birimi aynı zamanda YÖK, Bakanlıklar, TÜBİTAK gibi kurumlara İKÜ araştırma performansı ile ilgili gönderilen formların İKÜ adına sunumu sürecini gerçekleştirmektedir. Girişimci ve Yenilikçi Üniversite Endeksi, KUSİ belgesi gibi birçok araştırma performansı dışı vurumu süreci periyodik izleme ve iyileştirme faaliyetlerini güçlendiren dış etkilerdir.

Bu anlamda üniversitemizde proje sayı envanterinin sunumunun yanı sıra patent Çalışmaları, Teknoloji Transferi Faaliyetleri, Ödül, başarı takibi, yayın sayıları, doktoralı mezun sayısı, Teknoparklarda istihdam edilen mezun sayıları, periyodik izleme sürecindedir. Nitelikli araştırma kriterleri özellikle proje çıktılarının izlenmesi, ilgili araştırma projelerinin başarı hikayelerinin araştırmacının bağlı bulunduğu birim faaliyet raporlarında ve PrGK tarafından tutulan düzenli raporlar ile izlenmektedir. İKÜ araştırmacıları bu anlamda nitelikli çalışmaları sonuçları açısından ödüllendirilmektedir. Bilimsel yayınlar ULAKBİM etki değer listesine göre ödül mekanizmasına dahil olmaktadır. Benzer şekilde zorluk derecesine ve sürece bağlı olarak araştırma yürütücüleri aynı anda en fazla iki kez yararlanmak koşulu ile, ders yükü teşviki, ulusal ve uluslararası bilimsel etkinliklere katılım ve akademik izin mekanizmaları ile ödüllendirilmektedir.

İKÜ doktora programları ülkemizin ve küresel araştırma süreçlerinin ihtiyacına cevap verebilecek nitelikli Ar-Ge personelinin yetiştirilmesine yönelik olarak öncelikli alanları hedef almaktadır. Doktora bursiyerlerimiz kendileri TÜBİTAK nezdinde dış destek mekanizmalarından araştırma hedefleri konusunda destek almakta olup (1002 araştırma projesi kodu), üniversitemiz mevcut araştırma faaliyetlerini geliştirici yönde katkı sağlamaktadırlar. Birimlerin talebi ile nitelikli doktora öğrencilerinin kuruma istihdamlarının sağlanmasına yönelik olarak [burs](#) verilmektedir.

Doktora bursiyerleri mezuniyet alanları ile uyumlu olarak sanayi kuruluşları, üniversiteler ve TTO'larda istihdam edilmektedirler. Yüksek oranda mezunlar (mühendislik, mimarlık) sanayi kuruluşları, KOBİ de istihdam edilmekte veya kendi girişimlerini devam ettirmektedirler.

## Kanıtlar

- [2015 Yılı Kanıt Dosyası 12.docx](#)

## 5. YÖNETİM SİSTEMİ

### 1. Yönetim ve İdari Birimlerin Yapısı

İstanbul Kültür Üniversitesi İstanbul'da Kültür Koleji Vakfı (KEV) tarafından kurulmuş ve 2547 sayılı Kanunun vakıf yükseköğretim kurumlarına ilişkin hükümlerine tabi olmak üzere, kamu tüzel kişiliğine sahip bir üniversitedir. 18.02.1982 tarih ve 17609 sayılı Resmi Gazete'de yayınlanmış üniversitelerde akademik teşkilat yönetmeliğine bağlı olmak koşulu ile rektör tarafından yönetilmekte olup, yönetim modeli çerçevesinde sürecin akademik organı üniversite senatosu; idari faaliyetlere ilişkin karar merci de üniversite yönetim kuruludur. İKÜ, 2547 sayılı Yükseköğretim Kanunu kapsamında tüm vakıf üniversiteleri için belirlenen yönetim yapısına uygun olarak yapılandırılmıştır Üniversite yasal olarak Rektör tarafından temsil edilmektedir. Rektör, üniversitenin yönetiminden sorumlu olup, Senato ve Üniversite Yönetim Kuruluna başkanlık etmektedir.

Senato her türlü akademik ve idari konularda politika oluşturma ve karar verme organı olarak görev yapmaktadır. İstanbul Kültür Üniversitesi Senatosu; Rektör, 3 rektör yardımcısı, 7 fakülte dekanı, her bir fakülteden birer temsilci olmak üzere 14 seçilmiş üye, 3 meslek yüksekokul 2 enstitü müdürü, ile Öğrenci Konseyi başkanından oluşmaktadır. Senato, eğitim-öğretim dönemi başında ve sonunda veya ihtiyaç duyulan zamanlarda Rektörün çağrısıyla toplanmaktadır. Yönetim Kurulu, Üniversite yönetiminin önemli bir karar alma organı olup yönetim kurulu Rektörün başkanlığında 7 fakülte dekanı ve Senato tarafından seçilmiş 3 profesörden oluşmaktadır. Rektör yardımcıları, yüksekokul ve meslek yüksekokulu müdürleri ve enstitü müdürleri yönetim kuruluna oy hakları bulunmaksızın davetli olarak katılmaktadır.

Enstitülerde ve yüksekokullarda fakültelerdekine benzer bir yönetim yapısı bulunmaktadır.

Üniversite genelinde Üniversite Genel Sekreteri tüm idari birimlerden sorumludur, akademik birimlerin operasyon süreçleri; Rektörlüğe bağlı fakülteler ve meslek yüksekokulları yöneticileri tarafından koordine edilerek, kendilerine bağlı bölüm ve/veya program başkanları tarafından yürütülmektedir. İdari birimlerin operasyonel süreçleri ise Genel Sekreterliğe bağlı olan Daire Başkanları ve/veya amirleri tarafından koordine edilmek üzere, ilgili dairelerin ve birimlerin personelleri tarafından süreç yürütülmektedir.

Akademik içerikli operasyonel süreçler, Rektör ve Üniversite Senatosu tarafından; idari içerikli operasyonel süreçler de Genel Sekreterlik tarafından koordine edilmektedir. İç Kontrol standartlarına sahip eylem planı,

ortalama dört yılda tamamlanması hedeflenmiş stratejik plan, buna destek olarak akademik süreç için öğrenci ve öğretim elemanlarını ayrı kontrol etmeyi amaçlamış öğrenci memnuniyet analizleri, yine akademik kadronun performansını ölçme ve değerlendirmeye yönelik olarak çalışmalar sürdürülmekte ve idari birimler için de personel memnuniyetine ilişkin ortalama iki yılda bir kere yapılan memnuniyet çalışmaları ile etkin olarak yürütülmesi amaçlanmaktadır.

## Kanıtlar

- [2015 Yılı Kanıt Dosyası 13.docx](#)

## 2. Kaynakların Yönetimi

İnsan Kaynakları yönetiminin temel amacı, Üniversitesinin vizyon, misyon, strateji ve hedefleri ile uyumlu, uygulanabilir ve değerlendirilebilir insan kaynakları stratejilerini ve hedeflerini oluşturmak ve bunları sürekli geliştirmek doğrultusundadır.

**İdari ve destek hizmetleri sunan birimlerinde görev alan personelin eğitim ve liyakatlerinin üstlendikleri görevlerle uyumu:** Görev alan personelin görev tanımı ile uyumlu olması; sürecin başında işe alım sürecinde başlamakta olup, görev tanımının içeriğine uygun donanıma sahip bireylerin işe kazandırılması ile başlamakta, süreç esnasında ilgili personellere görev tanımlarına uygun olmak üzere özellikle Destek Hizmetleri Daire Başkanlığı'na bağlı görev yapan güvenlik ve temizlik personellerine ortalama yılda bir kez hizmet içi eğitimler yapılarak süreç yürütülmektedir. Yine ilgili personellere yönelik yapılan motivasyon artırıcı unsurlarla da süreç desteklenerek, ilgili personellerin öncelikli olarak kişisel gelişimlerine öncelik verilerek iş verimliliğinin artırılması ve personellerin kuruma aidiyet duygularının korunarak yükseltilmesi hedeflenmektedir.

### **Mali kaynakların yönetimi nasıl ve ne kadar etkin gerçekleştirilmektedir?**

Üniversitemizde her eğitim dönemi başında bütün bölüm ve birimlerden raporumuzun öncü kısımlarında attığımız SAP-BPC programı üzerinden bütçe talepleri toplanmaktadır. Toplanan talepler Üniversitenin mali durumu da dikkate alınarak karara bağlanır ve ilgili birimler bilgilendirilir. Harcama birimleri SAP-MM programı üzerinden harcama taleplerini açarlar, açılan talepler birim yöneticisinin, Satın Alma Müdürünün ve Üniversitenin harcama yetkilisinin onayından sonra siparişe dönüştürülerek alım gerçekleştirilir.

SAP-MM sistemi talepte bulunan birimin bütçesinin olup olmadığını kontrol etmektedir. Bütçesi olmayan birim talep dahi açamamaktadır. Birimlerinin dönem içinde öngörülmeyen harcama talepleri olursa yazılı olarak Rektörlüğe istekte bulunurlar, Rektörlükte gerekli olur için Mütevelli Heyet Başkanlığı'na sunar.

Üniversitemizin mali yapısı, kayıtları Yeminli Mali Müşavirlerce tam tasdik kapsamında incelenmekte olup rapor düzenlenmektedir. Ayrıca Dünyanın en büyük muhasebe, denetim, vergi ve yönetim danışmanlığı hizmeti sunan uluslararası bağımsız denetim firmalarından birisi olan Deloitte her yıl denetim yapıp rapor düzenlemektedir.

**Taşınır ve taşınmaz kaynakların yönetiminin nasıl ve ne kadar etkin olarak gerçekleştirilmesine yönelik uygulamalar:** Üniversitemiz de her türlü mal ve hizmet alımı "[Satın Alma ve İhale Yönetmeliği](#)" ne göre yapılmaktadır. **(EK-22)** Harcama birimlerinden gelen alım talepleri için en az 3 teklif alınmakta olup en uygun olanı seçilerek alım gerçekleştirilmektedir. Büyük alımlar ve ihaleler için satın alma komisyonu toplanarak en uygun teklif seçerek üniversitenin kaynakları doğru kullanılmaktadır. Taşınır ve taşınmazları yönetimi için Genel Sekreterliğe bağlı olarak Ayniyat birimi kurulmuştur. Ayniyat birimi taşınır ve taşınmazın envanter kayıtlarını tutmakta ve demirbaş defterine yazdırmaktadır. Taşınırlar ilgili kişilerin üzerine zimmetlenerek kayıt altına alınmaktadır.

## Kanıtlar

- [2015 Yılı Kanıt Dosyası 14.docx](#)

## 3. Bilgi Yönetimi Sistemi

Üniversitemizde belirtilmiş olan süreçlere ilişkin analizler; 2012 yılından bu yana daha önce raporumuzda atfetmiş olduğumuz [SAP-ORION](#) sistemi üzerinden desteklenmekte ve süreç yönetilmektedir. İlgili sürece ilişkin iyileştirme ve geliştirme çalışmaları da halen devam etmektedir. Yine kurumun iç ve dış değerlendirmesine katkı sağlaması amacıyla akademik ve idari birimler tarafından yapılan anket çalışmaları ile süreç desteklenmekte ve yapılan analizlere katkı sağlanmaktadır.

Kullanılan bilgi yönetim sistemi,

- Kullanılan bilgi yönetim sistemi; öncelikli olarak öğrencilerin künyesi olarak adlandırılabilir kimlik bilgilerini, mezun olmuş oldukları eğitim ve öğretim kurumları bilgileri ile birlikte üniversitemiz kayıtlı öğrencisi oldukları andan mezun olana kadar başarı grafiklerini raporlamakta olup, sistemin iyileştirilmesi çerçevesinde ilgili sisteme öğrencilerimizin mezun olduktan sonraki bilgilerini yönetebilecek bir yapılanma hedeflenmektedir.
- Raporumuzun ön kısımlarında atfedildiği üzere veri sistemleri iç paydaşların şifreleri ile ulaşabildikleri süreçlerden örneğin performans kriterleri gereğince tüm proje verilerine, yayın bilgilerine ve patentlerin içeriğine araştırmacı ve birim bazında ulaşılabilir. Birimlerin faaliyet raporları temel olarak güncel sistemler ile toplanmakta olup, araştırmacı bilgilerinden gizlilik nedeni ile veri filtrelenmesi yapılmamaktadır. Dolayısı ile araştırmacı beyanı ve birim onayı ile veriler üçüncü şahıslar ile paylaşılmaktadır.
- Mezunlara yönelik olarak veri tabanı çalışmaları halen yürütülmekte olup, veri kaynağı, birimler ve öğrenci işleri veri sistemidir.

#### **Kanıtlar**

- [2015 Yılı Kanıt Dosyası 15.docx](#)

#### **4. Kurum Dışından Tedarik Edilen Hizmetlerin Kalitesi**

14 Ağustos 2009 Tarihli ve 27319 sayılı Resmi Gazete’de yayınlanan [İKÜ Satın Alma ve İhale Yönetmeliği](#) ile belirlenmiştir. **(EK-22)** Bu Yönetmelik 4 bölüm 17 maddeden oluşmaktadır. Bu Yönetmelik kapsamında Üniversitenin satın alma işlerinde yetkili organlar ve satın alma usulleri, satın alma talepleri ve taleplere ilişkin yapılacak işlemler detaylı bir şekilde belirlenmiştir. Aynı yönetmelik ile sürecin kontrolü sağlanmaktadır. Dışarıdan alınan hizmetlerin uygunluğu ve kalitesini ölçmek amacıyla kullanıcılardan alınan geri bildirim mekanizması ve süreç kapsamında operasyonel süreci Destek Hizmetleri Daire Başkanlığı tarafından yürütülmektedir. Olumsuz bir geri bildirim veya negatif analiz ile karşılaşıldığında iyileştirme süreci devreye alınarak, gerekli uyarılar yapılmaktadır. Konuya ilişkin kurumun hizmet satın almış olduğu temizlik ve güvenlik firması ile yapmış olduğu protokol gereği ilgili firma tarafından düzenli olarak üniversite içinde hizmet sağlayan personeli denetiminin sağlanması eklenmiş ve ilgili personelin bilgi birikimini arttırmasına imkân sağlayacak seminerler düzenlenmesi talep edilmektedir.

#### **Kanıtlar**

- [2015 Yılı Kanıt Dosyası 16.docx](#)

#### **5. Yönetimin Etkinliği ve Hesap Verebilirliği, Kamuoyunu Bilgilendirme**

**Kurum, kalite güvencesi sistemini, mevcut yönetim ve idari sistemini, yöneticilerinin liderlik özelliklerini ve verimliliklerini ölçme ve izlemeye imkân tanıyacak şekilde tasarlamış mıdır?**

İstanbul Kültür Üniversitesi, kalite güvence sistemini, mevcut yönetim ve idari sistemini, yöneticilerinin liderlik özelliklerini ve verimliliğini ölçme ve izlemeye imkân verebilecek şekilde tasarlanmıştır. Kurumun bu konudaki dayanağı, 23 Temmuz 2015 tarih ve 29423 sayılı Resmi Gazetede yayınlanmış olan Yükseköğretim Kalite Güvencesi Yönetmeliği dayanağı olan 7 Nisan 2016 tarihli 16 sayılı toplantıdır. İstanbul Kültür Üniversitesi Senatosu tarafından kabul edilmiş olan Kalite Güvence Yönergesi’dir **(EK-14)**

Ayrıca, kurum 26 Mayıs 2016 tarihli 2015-2016 Akademik Yılı 20 Toplantı numaralı ve 31 sayılı karar kapsamında üniversitenin senatosu tarafından kabul edilmiş olan Akademik Personel Performans Ölçme ve

Kriterleri Usul ve Esasları Yönergesi 2016-2017 Akademik Yılı itibari ile uygulanacaktır. İş bu yönerge ile de akademik personelin performansının ölçme ve değerlendirme koşullarında iyileştirme hedeflenmiş ve böylece yönetimin etkinliği ve hesap verebilirliğine katkı sağlanması amaç edinilmiştir.

#### **Kanıtlar**

- [2015 Yılı Kanıt Dosyası 17.docx](#)

#### **6. SONUÇ VE DEĞERLENDİRME**