

KURUM İÇ DEĞERLENDİRME RAPORU

İSTANBUL MEDİPOL ÜNİVERSİTESİ

2016

1. KURUMSAL BİLGİLER

İstanbul Medipol Üniversitesinin iletişim bilgileri, tarihsel gelişimi, misyonu, vizyonu, değerleri, hedefleri, organizasyon yapısı ve iyileştirme alanları hakkında aşağıda bilgi verilmiştir.

İletişim Bilgileri:

Üniversitenin Adı	İSTANBUL MEDİPOL ÜNİVERSİTESİ	Kuruluş Tarihi	7 Temmuz 2009
Adres/Rektörlük	Kavacık Mah. Ekinciler Cad. No:19 34810 Beykoz / İstanbul		
Telefon No	0216 681 51 00/ 53 00	Faks Numarası	0212 531 75 55
Kurumsal Web Adresi	www.medipol.edu.tr	Kurumsal e-posta Adresi	bilgi@medipol.edu.tr

	Adı ve Soyadı	İş Telefonu	GSM Numarası	E-Posta Adresi
Rektör	Prof.Dr.Sabahattin AYDIN	0216 681 53 08	0505 210 00 10	saydin@medipol.edu.tr
Rektör Yardımcısı / Genel Sekreter	Prof.Dr.Ömer CERAN	0216 681 53 09	0532 271 85 13	oceran@medipol.edu.tr

Tarihsel Gelişim

İstanbul Medipol Üniversitesi, 7 Temmuz 2009 tarih ve 27281 sayılı Resmi Gazete’de yayımlanan 5913 sayılı Kanun ile 28 Mart 1983 tarih ve 2809 sayılı Yükseköğretim Kurumları Teşkilatı Kanunu’na eklenen Ek Madde 112 ile Medipol Eğitim ve Sağlık Vakfı (bu günkü adıyla Türkiye Eğitim, Sağlık ve Araştırma Vakfı –TESA-) tarafından kurulmuş ve vakıf üniversitesi olarak kamu tüzel kişiliğini kazanmıştır. Vakfın kurucusu, Medipol Sağlık Grubu Yönetim Kurulu Başkanı Dr. Fahrettin Koca’dır.

Üniversitemiz, Haliç ve Kavacık Yerleşkelerinde ki derslikler, laboratuvarlar, uygulama odaları, teknik odalar ve kütüphaneler ile eğitim faaliyetlerine devam etmektedir. Ayrıca Sağlık Uygulama ve Araştırma Merkezinin sağlık birimlerinde ve Üniversitemiz ile işbirliği anlaşması olan Medipol Mega Hastaneler Kompleksinde uygulamalı tıp ve diğer sağlık bilimleri eğitimleri yürütülmektedir.

Üniversitemizde 2016 yılı sonu itibarıyla toplam 20.488 öğrenci, 864 akademik personel ve 994 idari personel bulunmaktadır. (Detaylı bilgi için bkz. **Ek-1**)

Teşkilat Yapısı

Üniversitemizin teşkilat yapısına Şekil-1’de yer verilmiştir.

Şekil 1: Organizasyon Şeması



Misyon, Vizyon, Değerler ve Hedefler

Misyonumuz

İstanbul Medipol Üniversitesi verdiği eğitim ve kattığı farklılıklarla, kalıcı üstünlükler kazanmış, bilim ve teknoloji üretimine odaklı, toplumun değişen ihtiyaçlarına cevap verebilen bireyler yetiştirmeyi ilke edinmekte, topluma ve evrensel bilime katkıda bulunmayı görev kabul etmektedir.

Vizyonumuz

Güçlü kurumsal kültürü, girişimcilik ruhu ve sürekli gelişime açık dinamizmi ile bilime ve topluma yön veren öncü bir üniversite olmaktır.

Temel Değerlerimiz

- Etik değerlere bağlı
- İnsan odaklı

- Mükemmeliyetçi
- Çevreye duyarlı
- Katılımcı
- Hoşgörülü
- Yenilikçi
- Özgürlükçü

Hedeflerimiz

1. İleri düzeyde araştırma faaliyetlerine ağırlık vererek ulusal ve uluslararası kıstaslar çerçevesinde saygın bir konum elde edebilecek ve insan yaşamına olumlu katkı sağlayacak yeni bilgiler üretmek
2. Nitelikli ve dinamik eğitim kadrosu ile üst düzeyde eğitim vermek ve sürekli güncellenen bilgileri eğitim sistemine taşımak.
3. Toplumun mevcut sorun ve ihtiyaçlarına yönelik alanlara öncelik veren bir anlayışla toplumsal gelişime katkı sağlamak.
4. Üniversiteyi güçlü bir kurumsal ve fiziki yapıya kavuşturmak

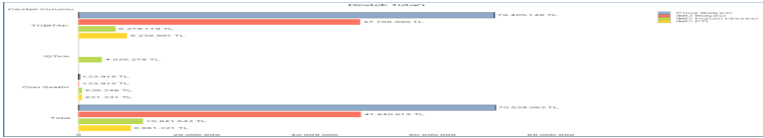
Eğitim Öğretim Hizmeti Sunan Birimler

Üniversitemizde 2016 yılı sonu itibariyle eğitim öğretim hizmeti 8 Fakülte, 4 Enstitü, 1 Yüksek Okul, 4 Meslek Yüksek Okulunda verilmektedir.

Bu birimler üç ayrı kampüste bulunmaktadır. Bu birimlerde 22 doktora programı, 43 yüksek lisans programı, 59 lisans programı, 100 MYO programı mevcuttur.

Araştırma Faaliyetinin Yürütüldüğü Birimler

- [Ağız ve Diş Sağlığı Eğitimi Uygulama ve Araştırma Merkezi](#)
- [Bilişim Hukuku Uygulama ve Araştırma Merkezi](#)
- [Biohukuk Uygulama ve Araştırma Merkezi](#)
- [Geleneksel ve Tamamlayıcı Tıp Uygulama ve Araştırma Merkezi](#)
- [İlaç ve Sağlık Hukuku Uygulama ve Araştırma Merkezi](#)
- Rejeneratif ve Restoratif Tıp Araştırmaları Merkezi (REMER)
- [Sağlık Eğitim Uygulama ve Araştırma Merkezi](#)
- [Milletlerarası Hukuk ve Dış Politika Uygulama ve Araştırma Merkezi](#)



Üniversitemiz, araştırma alt yapısını kurma yolunda ilk somut adımını 2011 yılında atmıştır. Tematik bir araştırma merkezi olarak planlanan Rejeneratif ve Restoratif Tıp Araştırmaları Merkezi (REMER) ile ilgili projemiz Kalkınma Bakanlığı'nca 2012 yılında desteklenmeye değer bulunmuştur. REMER 2013 yılında kısmi olarak faaliyete geçmiş ve 2014 yılı sonunda kurulumunu tamamlanmıştır. REMER bünyesinde deney hayvanları merkezinden genetik tanı laboratuvarına kadar pek çok farklı alanda birim ve laboratuvar bulunmaktadır. Örnek olarak, ileri mikroskopi teknolojisinde ve genomik, proteomik, metabolomik ve lipidomik alanlarını kapsayan sistemler biyolojisi alt yapısında Avrupa'nın öncü merkezlerinden birisi konumundadır. REMER bünyesinde yürütülen çalışmalar için çoğunluğu TÜBİTAK'tan olmak üzere 47.840.815 milyon civarında araştırma projesi desteği sağlanmıştır.

Kamtlar

- [öğrenci sayısı 2016.xlsx](#)
- [31.12.2016 tablo akademik personel sayıları.xlsx](#)

2. KALİTE GÜVENCESİ SİSTEMİ

1. Kalite Politikası

Üniversitenin, misyon, vizyon, stratejik hedefleri ve performans göstergelerini belirlemek, izlemek ve iyileştirmek üzere hazırladığı stratejik planı ve kalite güvencesi çalışmaları üniversitenin kurulduğu 2009 yılından bu yana düzenli şekilde yapılmaktadır. Bu kapsamda 2012-2016 stratejik plan hedeflerine büyük ölçüde ulaşılmıştır.

<http://www.medipol.edu.tr/Sayfa/602/Kalite-Guvencesi/Stratejik-Plan.aspx>

Kanıtlar

- [Stratejik Plan,2011-2013-2014-2015.Genel Tablo.xlsx](#)

2. Yükseköğretim Kalite Komisyonlarının Görev, Sorumluluk ve Faaliyetleri

ADEK sonrası kurulan 2016 yılında üyeleri güncellenen Kalite Komisyonu, Yükseköğretim Kalite Güvencesi Yönetmeliği çerçeve alınarak hazırlanan yönergedeki esaslara göre faaliyet göstermektedir. Yönergede komisyonun yetki, görev ve sorumlulukları belirlenmiştir.

Kalite Komisyonu; Üniversitenin stratejik planı ve hedefleri doğrultusunda, akademik ve idari hizmetlerin değerlendirilmesini, kalite yönetim sisteminin kurulmasını, bu kapsamdaki istek ve önerilerin uygulanmasını ve sürekli iyileştirme çalışmalarını takip etmek amacıyla kurulmuştur. Komisyon üyeleri Yükseköğretim Kalite Güvencesi Yönetmeliği çerçevesinde Üniversite senatosu tarafından belirlenmiştir.

Kalite Komisyonunun Yetki, Görev ve Sorumlulukları

Üniversitenin stratejik planı ve hedefleri doğrultusunda, eğitim-öğretim ve araştırma faaliyetleri ile idari hizmetlerin değerlendirilmesi, bu hizmetlerin kalitesinin geliştirilmesine yönelik iç ve dış kalite güvence sistemlerinin kurulması ve kurumsal göstergelerin tespit edilmesi ve tüm bu çalışmaların Senatonun onayına sunulması komisyonun başlıca görevleri arasındadır. Bu kapsamda, komisyon iç değerlendirme çalışmalarını yürütür, dış değerlendirme süreci için gerekli hazırlıkları yapar. Kurumsal değerlendirme ve kalite geliştirme çalışmalarının sonuçlarını içeren yıllık kurumsal iç değerlendirme raporunu hazırlayarak Senatoya sunar ve onaylanan yıllık kurumsal iç değerlendirme raporunu kurumun internet sitesinde kamuoyu ile paylaşır. Yükseköğretim Kalite Kurulu ile dış değerlendirici kurumlara her türlü desteği verir.

<https://kms.kaysis.gov.tr/Home/Goster/74635?AspxAutoDetectCookieSupport=1>

3. Paydaş Katılımı

İç paydaşlar (öğrenciler, akademik personel, idari personel) ve dış paydaşların görüşlerinden (toplantı, anket vd yollarla) stratejik plan hazırlığı esnasında, ders programlarının hazırlık ve güncellenmesi esnasında yararlanılmaktadır. Birimler, kendi paydaşlarını belirleyip giderek artan karşılıklı bir ilişkinin planlamasını yapmaktadır.

3. EĞİTİM VE ÖĞRETİM

1. Programların Tasarımı ve Onayı

Programların belirlenmesinde ve müfredatın (eğitim programının) tasarımında paydaş analizleri ve anketler ile iç ve dış paydaşların görüşleri alınarak amaçlanan mezun profili tanımlanmaktadır.

Program çıktıları hazırlanırken Türkiye Yükseköğretim Yeterlikleri Çerçevesinde (TYYÇ) belirtilen bilgi-beceri-yeterlik düzeyleri göz önüne alınmakta ve her bir program çıktısının hangi düzeyi ne ölçüde karşıladığı belirlenmektedir. Bu yolla amaca yönelik bir müfredat oluşturulmakta ve öğrencilerin gelecekteki profesyonel hayatlarında ihtiyaç duyacakları bilgi ve becerileri edinmeleri amaçlanmaktadır. İlgili birimlerin eğitim ve öğretimden sorumlu komisyonlarınca hazırlanan eğitim programı ile program çıktıları öncelikle birimin yetkili kurullarınca onaylandıktan sonra Senatonun onayına sunulmaktadır. Senato tarafından onaylanan eğitim programları uygulamaya konulmaktadır. Onaylanmış programlardaki olası değişiklikler yine aynı yol izlenerek yapılabilmektedir.

Programların hedeflenen amaçlara ve beklenen çıktılara ulaşabilmesi için gerekli akademik-idari-teknik altyapı sağlanmış olup, ihtiyaca göre bu altyapı geliştirilmektedir. Aktif olan programların hemen hemen tamamının program yeterlilikleri

ve ders çıktıları web sitesinde yayınlanmıştır.

2. Programların Sürekli İzlenmesi ve Güncellenmesi

Programlar iç (öğrenci anketleri, danışman görüşmeleri, mezun öğrencilerle görüşme vd) ve dış paydaş görüşleri de dikkate alınarak her dönem sonunda güncellenmektedir.

Programların özellikle seçmeli derslerinde, dış paydaşlar eğitim sürecine dâhil edilerek öğrencilerin daha üniversite aşamasında iken sektör ile buluşması sağlanmaktadır. Diğer Üniversitelerin bölüm başkanları ile görüş alışverişinde bulunmaktadır. Bununla beraber alanında uzman kişiler konuşmacı olarak davet edilmekte ve öğrenciler ile buluşturulmaktadır.

3. Öğrenci Merkezli Öğrenme, Öğretme ve Değerlendirme

Tüm programlarımızın Avrupa Kredi Transfer Sistemi'ne (AKTS) uyarlanması sağlanmış ve bu kapsamda programlarda yer alan derslerin AKTS değerleri belirlenmiştir. Ortak zorunlu dersler ile staj ve uygulamalar da Bologna kriterleri doğrultusunda AKTS kredisi ile kredilendirilmiştir. Araştırma projeleri, ödevler, sunumlar, laboratuvar uygulamaları öğretim süreçlerinin bir parçası haline getirilerek öğrencilerin öğrenmede aktif bir rol almaları ve farkındalıkları sağlanmaktadır.

Programların yürütülmesinde öğrencilerin aktif rol almaları teşvik edilmektedir. Medipol Eğitim Bilgi Sistemi (MEBİS) programında öğrencilerin ders ve dersi veren öğretim üyesi hakkında görüşlerini yazabileceği bir anket formu bulunmaktadır. Anket formu öğrencinin düşüncelerini yazıya dökmesine olanak sağladığı gibi, öğrencinin puanlama yapabilmesini de sağlamaktadır. Öğrenci temsilciliği de öğrenci görüşlerini öğretim elemanları ve üst yönetim ile paylaşabilmektedir.

Öğrencilerin değerlendirilmesi, öğrenme çıktılarına dayalı olarak şeffaf, adil ve tutarlı bir şekilde yapılmaktadır. Ön lisans ve lisans eğitim ve öğretim yönetmeliğinde üniversitemizde yürütülen eğitim-öğretim ve sınavlara ilişkin esaslar düzenlenmiş ve söz konusu yönetmelik web sitesinde yayınlanmıştır.

4. Öğrencinin Kabulü ve Gelişimi, Tanıma ve Sertifikalandırma

Ön lisans ve lisans programlarına öğrenci kabulü ile ilgili tüm esaslar Ön Lisans ve Lisans Eğitim ve Öğretim Yönetmeliği hükümlerine, lisansüstü programlarına öğrenci kabulü ise Lisansüstü Eğitim ve Öğretim Yönetmeliği hükümlerine göre düzenlenmiş ve bu yönetmelikler web sitesinde yayınlanmıştır. Üniversitemize yeni kayıt yaptıran öğrencilerin kuruma/programa uyumlarının sağlanması için kanun, yönetmelik ve yönergeler çerçevesinde bilgiler verilmektedir. Öğrencilerle ilgili işleri zamanında, hızlı ve eksiksiz yapmayı ilke edinen Öğrenci İşleri Daire Başkanlığı, öğrencilere kayıt öncesi dönemden başlayarak mezun oluncaya kadar rehberlik hizmeti vermekte ve destek olmaktadır.

Üniversitemize kayıt yaptıran öğrenciler için, her eğitim yılı başında bilgilendirici ve yönlendirici uyum programları düzenlenmekte ve referans olarak kullanmaları amacı ile öğrencilere "Öğrencinin El Kitabı" adlı bir kitapçık verilmektedir. Bu kitapçıkta üniversitemizi tanıtıcı bilgilerin yanında, ders kaydından sınavlara ve sınavların değerlendirme usullerine kadar ihtiyaç duyulan her konuda bilgi yer almaktadır. Ayrıca üniversitemizin öğrencilerine sunduğu hizmetler tanıtılmakta ve ihtiyaç halinde başvurabilecekleri iletişim adresleri ve sorumlu kişilerin isimleri toplu şekilde sunulmaktadır.

5. Eğitim-Öğretim Kadrosu

Eğitim-öğretim kadrosunun işe alınma, atanma ve yükseltmeleri ile ilgili olarak Üniversitemize özgü bir uygulama bulunmamaktadır. Bu konuda kamuya ait yükseköğretim kurumlarının uymakta oldukları mevzuata aynen uyulmaktadır.

Üniversitenin kadrolu öğretim elemanı sayısı 2016 yılında %15 artış ile 864'e ulaşmıştır. Öğretim elemanı başına düşen öğrenci sayısı 24'tür.

Eğitim-öğretim kadrosunun mesleki gelişmelerini sürdürmek ve öğretim becerilerini iyileştirmek görevini de üstlenen Sürekli Eğitim Merkezi, mevcut çalışanların bilgi ve becerisini artırmaya yönelik eğitimler başta olmak üzere farklı alanlarda ve özellikle de sağlık ara elemanı yetiştirmeye yönelik konularda kurslar düzenlemektedir. Eğitimcilerin eğitimine yönelik çalışmalarda son aşamaya gelinmiş olup, takip eden yılda bu eğitimlere başlanması planlanmaktadır. Ulusal ve uluslararası bilimsel dergilerde İstanbul Medipol Üniversitesi adresli yayın sayısını arttırmak ve Üniversite bünyesinde yürütülen çalışmaların Ulusal ve Uluslararası kongrelerde sunumunu sağlamak amacıyla İstanbul Medipol

Üniversitesi adresli bildirimlere (sözlü, poster, video) ve bilimsel dergilerde yayımlanan makalelere teşvik ödülü verilmektedir. Öğretim elemanlarına kamu üniversitelerinde olduğu gibi ek ders ücreti ödenmektedir. Kadrolu öğretim elemanları akademik performansla konu olan faaliyetlerini (eğitim, akademik ve bilimsel faaliyetler, üniversiteye katkı ve idari hizmetler gibi) her yıl bir rapor halinde ilgili birim yöneticisine teslim ederler. Öğretim elemanlarından tüm faaliyetlerin toplamı için en az 300 puan alması istenmektedir.

6. Öğrenme Kaynakları, Erişilebilirlik ve Destekler

Üniversitemiz, eğitim-öğretimin etkinliğini arttıracak öğrenme ortamlarını (derslik, bilgisayar laboratuvarı, kütüphane, toplantı salonu, programın özelliğine göre atölye, klinik, laboratuvar, sergi alanı, bireysel çalışma alanı, vb.) yeterli ve uygun donanıma sahip olacak şekilde planlanmakta ve gerçekleştirmektedir.

Üniversitemizde 2016 yılı sonu itibarıyla 8.500 m2 araştırma alanı ile, 14.991 m2 eğitim alanını içinde bulunduran 220.260 m2 toplam kapalı alan ve 216.300 m2 toplam açık alan mevcut olup öğrenci başına düşen toplam kapalı alan 10,84 m2 açık alan ise 10,65 m2' dir. Bu alanlarda kullanılan donanımın son teknolojiye uygun, gelişmiş araçlar olmasına özen gösterilmektedir.

4. ARAŞTIRMA VE GELİŞTİRME

1. Kurumun Araştırma Stratejisi ve Hedefleri

Üniversitemiz AR-GE faaliyetlerine büyük bir önem vermekte olup, bu konudaki istekliliğini “İleri düzeyde araştırma faaliyetleri ile uluslararası literatürde yer alacak ve insan yaşamına olumlu katkı sağlayacak yeni bilgileri üretmek” şeklindeki stratejik amacını hazırlanmakta olan 2017-2021 dönemi stratejik planına da koyması ile göstermiştir. Bu amaca erişmek için:

- Üniversitemizin araştırma stratejisi bütünsel ve çok boyutlu olarak ele alınmıştır.
- Fakülteler arası işbirliği ve disiplinler arası projeler desteklenmektedir.
- Öğrencilerinin araştırma geliştirme çalışmalarına katılmasına destek verilmektedir.
- Araştırma faaliyetlerinde toplumsal fayda kriterine özel bir yer ve öncelik verilmektedir.
- Hem temel araştırma hem de uygulamalı araştırmalara destek verilmektedir.

Üniversitemiz bilim yayın sayısı ve kalitesini arttırmaya çalışmaktadır.

2. Kurumun Araştırma Kaynakları

Kurumumuz bünyesinde Ar-Ge faaliyetleri proje yürütücüleri tarafından planlanmakta ve yürütülmektedir. ar-Ge ilişkili süreçlere Teknoloji Transfer Ofisi (TTO) destek olmaktadır.

Cihaz ve ekipmanlar proje bütçeleriyle karşılanmakta olup zorunlu hallerde üniversite bütçesinden de katkı sağlanmaktadır.

Araştırma altyapısının geliştirilmesi, üniversitemizin kendi öz kaynakları, Kalkınma Bakanlığı ve Kalkınma Ajanslarının üniversitelere verdiği araştırma altyapısı destekleri ile sağlanmaktadır.

3. Kurumun Araştırma Kadrosu

Kurumda görev yapan akademik personelin çoğu alanlarına göre değişmek üzere çalıştıkları birimlerde araştırma ile ilgilenmektedir. Araştırma merkezlerinden biri olan REMER'de görev yapan akademik personeller ise ders yükleri ve diğer görevleri azaltılmış olup özellikle araştırma ağırlıklı olarak çalışmaktadır.

4. Kurumun Araştırma Performansının İzlenmesi ve İyileştirilmesi

Üniversitenin araştırma performansı verilere dayalı ve periyodik olarak ölçülmekte ve değerlendirilmektedir. Medipol Üniversitesi Eğitim Bilgi Sistemi (MEBİS) üzerinden yıllık yayın/araştırma performansını gösteren raporlar üretilmektedir.

5. YÖNETİM SİSTEMİ

1. Yönetim ve İdari Birimlerin Yapısı

Üniversitemizin idari yapılanması 2809 sayılı Yükseköğretim Kurumları Teşkilatı Kanununa göre oluşturulmuştur. Kurumun, yönetim ve idari yapılanmasında Stratejik Yönetim Anlayışı benimsenmiştir

2. Kaynakların Yönetimi

Her eğitim yılı başında uyum eğitimi adı altında üniversitemizde bilgilendirme ve yönlendirme (oryantasyon) eğitimleri verilmektedir. Tüm öğretim elemanlarının katıldığı bu toplantılarda yönetmelikler, eğitimde ölçme ve değerlendirme sistemleri, MEBİS kullanımı, yeni akademik yılda yapılması planlanan etkinlikler gibi konularda bilgi verilmekte ve ihtiyaç duyulan bilgiler bir kitapçık halinde katılımcılara takdim edilmektedir.

Üniversitemizin idari ve destek hizmetleri birimlerinde görev alacak personelin seçiminde ve atanmasında adayların eğitimleri ve liyakatleri dikkate alınmaktadır. Göreve yeni başlayan idari personele hizmetin özelliğine göre eğitimler verilmektedir.

Mali kaynakların etkin yönetiminin sağlanması için mali hesaplar her yıl bağımsız yeminli mali müşavirler tarafından denetlenip raporlanmaktadır. Hazırlanan rapor daha sonra Yükseköğretim Kurulu'na sunulmaktadır.

Üniversitemizin taşınırları ilgili birim tarafından kayıt altına alınarak Maliye Bakanlığı'nın ilgili mevzuatına göre demirbaş defterine kayıt edilmektedir

3. Bilgi Yönetimi Sistemi

Eğitim, araştırma ve atama faaliyetleri ile sürece ilişkin verileri toplamak, analiz etmek ve raporlamak üzere üniversitemiz tarafından geliştirilen Medipol Eğitim Bilgi Sistemi (MEBİS) kullanılmaktadır. Analiz ve raporlama özelliklerini geliştirmek adına programda sürekli iyileştirmelere gidilmektedir. MEBİS'in; öğrenci işleri, öğretim elemanları, insan kaynakları ve finans için farklı modülleri bulunmaktadır.

Öğrenci işleri ile ilgili olan bölümde kayıt, danışman atama, ders seçimi, muafiyet, mezuniyet işlemleri, sınavlar, mazeret, itiraz, isteğe bağlı ders seçimi vb. işlemler yapılabilmektedir. İnsan kaynakları ve finans işleri kendi birimleri ile ilgili kayıtlarını MEBİS üzerinden gerçekleştirmektedirler. Öğrenci ve Öğretim elemanlarımızda bu sistem üzerinden sınavlarını, not takiplerini, devamsızlık durumunu ve danışmanlık ile ilgili işlemlerini takip edebilmektedirler.

4. Kurum Dışından Tedarik Edilen Hizmetlerin Kalitesi

Üniversitenin kurum dışından aldığı hizmet tedarik süreci Satınalma ve İhale Yönetmeliği çerçevesinde yürütülmektedir.

<https://kms.kaysis.gov.tr/Home/Goster/41632>

5. Yönetimin Etkinliği ve Hesap Verebilirliği, Kamuoyunu Bilgilendirme

Üniversitemizin her yıl düzenlemekte olduğu memnuniyet anketinde akademik ve idari personelin iş ortamıyla ilgili memnuniyetini ölçen sorular sorulmaktadır. Gerek idari ve gerek akademik personelin birim yöneticileriyle ilgili olarak anketlerde sorulan "yöneticilere ulaşılabilme, fikir paylaşma, önerileri dikkate alma, yeni fikirleri destekleme" sorulara %70 üzerinde olumlu cevap vermiştir.

6. SONUÇ VE DEĞERLENDİRME

Stratejik Plan 2012-2016 stratejik amaç ve hedeflerini esas alarak kurum stratejik yönetim anlayışını geliştirmeye çalışmaktadır. İlgili stratejik planın hedeflerinin büyük kısmına ulaşılmıştır. Stratejik Plan 2017-2021 çalışmalarına başlanmıştır.

Öğrenciler ile akademik ve idari personelin kullanımına açık her türlü faaliyet ve sürece ilişkin verileri toplamak, analiz etmek ve raporlamak üzere üniversitemiz tarafından geliştirilen Medipol Eğitim Bilgi Sisteminin (MEBİS) geliştirme çalışmaları devam etmektedir. İç paydaşlardan anket vd yollarla görüş alınıp, memnuniyet durumları değerlendirilmektedir.

Akademik birimlerimizdeki tüm programların program yeterlilikleri ve ders çıktıları web sitesinde yayınlanmıştır. Programlardaki derslerin Avrupa Kredi Transfer Sistemi'ne (AKTS) uyumları yapılmıştır. Uygulanan eğitimin amacına ve eğitim süreci sonunda hedeflenen çıktılara ulaşılabilmesi için sürekli güncelleme çalışmaları yapılmaktadır.

Öğrenci değişim programları sürdürülmeye devam etmektedir.

Artan öğrenci sayısına paralel olarak öğretim elemanı sayısı da arttırılmış ve toplamda 864 öğretim elemanı sayısına ulaşılmış olup öğretim elemanı başına düşen öğrenci sayısı 24, öğretim üyesi başına düşen öğrenci sayısı 42 olarak gerçekleşmiştir.

Araştırma-Geliştirme çalışmaları, TTO'nun danışmanlık katkılarının artırılmasıyla geliştirilip devam ettirilmektedir.