

KURUM İÇ DEĞERLENDİRME RAPORU

İSTANBUL MEDİPOL ÜNİVERSİTESİ

2018

1. KURUMSAL BİLGİLER

1.1 İletişim Bilgileri

Üniversitenin Adı	İSTANBUL MEDİPOL ÜNİVERSİTESİ
Kuruluş Tarihi	7 Temmuz 2009
Adres/Rektörlük	Kavacık Mah. Ekinciler Cad. no:19 34810 Beykoz/İstanbul
Telefon No	0216 681 51 00/ 53 00
Faks No	0212 531 75 55
Kurumsal Web Adresi	www.medipol.edu.tr
Kurumsal e-posta Adresi	bilgi@medipol.edu.tr
Rektör: Prof.Dr. Sabahattin AYDIN	
İş Telefonu	
0216 681 53 08	
Rektör Yrd/Genel Sekreter: Prof.Dr. Ömer CERAN	
İş Telefonu	
0216 681 53 09	

1.2 Tarihsel Gelişimi

İstanbul Medipol Üniversitesi'nin (İMÜ) tarihsel gelişimi [2017 KİDR'de](#) anlatılmıştır.

Üniversitemizde 2018 yılı itibarıyla 11.676 ön lisans, 17.020 Lisans, 1.283 yüksek lisans (tezli), 33 yüksek lisans (tezsiz), 444 Doktora olmak üzere toplam 30.456 öğrenci; 1.473 idari personel ve 979 akademik personel bulunmaktadır.

Öğrencilerin ve akademik personelin kullanımında olan 360 derslik (30.482 m²), 86 laboratuvar (11.771 m²), 7 kütüphane ve 11 özel çalışma alanı (6.503 m²) bulunmaktadır.

İklim Değişikliği Çalışmaları Uygulama Ve Araştırma Merkezi, İlaç Ve Sağlık Hukuku Uygulama ve Araştırma Merkezi, Rüya, Uyku Ve Hipnoz Çalışmaları Uygulama ve Araştırma Merkezi, Sağlık Sistemleri ve Politikaları Uygulama ve Araştırma Merkezi ve İstanbul Medipol Üniversitesi Çamlıca Sağlık Uygulama ve Araştırma Merkezi (Hastanesi) 2018 yılında faaliyetlerine resmi olarak başlamış yeni birimlerimizdir.

1.2 Kanıtlar

[1.1-2018 Öğrenci sayısı](#)

[1.2-2018 İdari personel sayısı](#)

[1.3-2018 Akademik Personel sayısı](#)

[1.4-2018 Derslik, kütüphane ve özel çalışma alanı tablosu](#)

[1.5-Araştırma Merkezleri'nin Resmi Gazete İlan Tarihleri Tablosu](#)

[1.6-İstanbul Medipol Üniversitesi Çamlıca Hastanesi](#)

1.3 Misyonu, Vizyonu, Değerleri ve Hedefleri

Üniversitenin misyonu, vizyonu ve temel değerleri ve stratejik amaçları [2017 KİDR'de](#) belirtilmiştir.

1.3 Kanıtlar

[1.7-Vizyon ve Misyonumuz](#)

1.4 Eğitim-Öğretim Hizmeti Sunan Birimleri

Üniversitemizde 2018 yılı sonu itibariyle eğitim öğretim hizmeti 12 Fakülte, 4 Enstitü, 1 Yüksekokul, 4 Meslek Yüksekokulunda (MYO) verilmektedir. Bu birimlerde 29 doktora programı, 60 yüksek lisans programı, 72 lisans programı (24 İngilizce), 108 MYO programı (4 İngilizce) mevcuttur. Lisans programlarının 58 tanesi çift anadal (534 öğrenci) ve 46 tanesi yan dal (146 öğrenci) imkânı sunmaktadır.

1.4 Kanıtlar

[1.10-Fakülteler](#)

[1.11-2018 Program sayıları](#)

[1.12-2018 Çift anadal ve Yandal program sayısı](#)

[1.13-2018 Çift anadal yapan öğrenci sayısı](#)

[1.14-2018 Yandal yapan öğrenci sayısı](#)

1.5 Araştırma Faaliyetinin Yürütüldüğü Birimleri

İMÜ'de araştırma ve geliştirme faaliyetleri akademik personel düzeyinde her birimde gerçekleştirilmektedir.

Bunun yanı sıra üniversitemizde araştırma – geliştirme faaliyetlerinin yürütüldüğü birimler [2017 KİDR](#)'de belirtilmiştir.

2018 yılı itibariyle faaliyete geçen araştırma merkezleri aşağıda belirtilmiştir.

- Biyoteknoloji ve Biyomühendislik Uygulama ve Araştırma Merkezi
- İklim Değişikliği Çalışmaları Uygulama ve Araştırma Merkezi
- Rüya, Uyku ve Hipnoz Çalışmaları Uygulama ve Araştırma Merkezi
- Sağlık Uygulama Araştırma ve Merkezi (Çamlıca)
- Sağlık Sistemleri Ve Politikaları Uygulama Ve Araştırma Merkezi

1.5 Kanıtlar

[1.15-Araştırma Merkezleri](#)

[1.16-Araştırma Merkezleri'nin Resmi Gazete İlan Tarihleri Tablosu](#)

Sağlık Uygulama ve Araştırma Merkezlerinde yürütülen kalite çalışmaları kapsamında aşağıdaki süreçlerin etkin yönetimi sağlanmakta ve iyileştirme çalışmaları gerçekleştirilmektedir;

- Doküman Yönetimi
- İç Denetim Süreci
- Olay Bildirim Analizi
- İndikatör Yönetimi
- Komiteler
- Tatbikatlar
- Mavi Kod Analizleri

1.5 İyileştirme Kanıtları

[1.17-SUAM – Esenler – Kalite İyileştirme ve Hasta Güvenlik Raporu](#)

[1.18-SUAM – Unkapanı – Kalite İyileştirme ve Hasta Güvenlik Raporu](#)

[1.19-SUAM – Sefaköy – Kalite İyileştirme ve Hasta Güvenlik Raporu](#)

[1.20-SUAM – Vatan - Kalite İyileştirme ve Hasta Güvenlik Raporu](#)

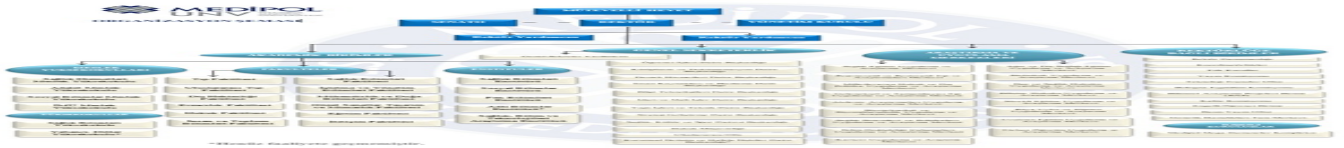
İMÜ Genetik Tanı Merkezinde 2018 yılı itibariyle ISO 15189:2012 çalışmaları başlatılmıştır. Bu kapsamda, laboratuvar kalite temsilcisi atanmış olup Medipol Mega Hastaneler Kompleksi Kalite Koordinatörlüğü danışmanlığı ile çalışmalar yürütülmektedir.

1.5 İyileştirme Kanıtları

[1.21-Medipol Genetik Hastalıklar Tanı Merkezi Kalite Raporu](#)

[1.22-Atama Yazısı](#)

1.6 Yükseköğretim Kurumunun Organizasyon Şeması



2018 yılında organizasyon şemasına dahil edilen birimler aşağıdaki gibidir.

- Biyoteknoloji ve Biyomühendislik Uygulama ve Araştırma Merkezi
- Sağlık Sistemleri ve Politikaları Uygulama ve Araştırma Merkezi
- İklim Değişikliği Çalışmaları Uygulama ve Araştırma Merkezi
- Rüya Uyku ve Hipnoz Uygulama ve Araştırma Merkezi
- Uzaktan Eğitim Uygulama ve Araştırma Merkezi
- Türkçe Öğretim Uygulama ve Araştırma Merkezi
- Kariyer Uygulama ve Araştırma Merkezi

2016 yılında hazırlanan, birimlerin yapılanmalarına ilişkin bilgilerin yanı sıra, görev, yetki, sorumluluklarına dair bilgilerin yer aldığı “**Organizasyon El Kitabı**” üniversitemizin büyüyen yapısı ve değişen görev anlayışları sebebiyle 2018 yılı içerisinde güncelleme çalışmaları başlamıştır.

1.6 Kanıtlar

[1.23-Organizasyon Şeması](#)

[1.24-Organizasyon El Kitabı](#)

[1.25-Güncel Öğrenci İşleri Daire Başkanlığı Görev Yetki ve Sorumlulukları](#)

[1.26-Güncel İnsan Kaynakları ve Planlama Daire Başkanlığı Görev Yetki ve Sorumlulukları](#)

[1.27-Güncel Genel Sekreterlik Görev Yetki ve Sorumlulukları](#)

Kanıtlar

- [1.2-2018 İdari personel sayısı.xlsx](#)
- [1.3-2018 Akademik Personel sayısı.xlsx](#)
- [1.4-2018 Derslik, kütüphane ve özel çalışma alanı tablosu.xlsx](#)
- [1.5-Araştırma Merkezleri'nin Resmi Gazete İlan Tarihleri Tablosu.xls](#)
- [1.6-İstanbul Medipol Üniversitesi Çamlıca Hastanesi.docx](#)

- [1.7-Vizyon ve Misyonumuz.docx](#)
- [1.8-Temel İlke ve Değerlerimiz.docx](#)
- [1.9-Stratejik Plan 2017-2021.pdf](#)
- [1.10-Fakülteler.docx](#)
- [1.11-2018 Program sayıları.xlsx](#)
- [1.12-2018 Çift anadal ve Yandal program sayısı.xlsx](#)
- [1.13-2018 Çift anadal yapan öğrenci sayısı.xlsx](#)
- [1.14-2018 Yandal yapan öğrenci sayısı.xlsx](#)
- [1.15-Araştırma Merkezleri.docx](#)
- [1.16-Araştırma Merkezleri'nin Resmi Gazete İlan Tarihleri Tablosu.xlsx](#)
- [1.23-Organizasyon Şeması.docx](#)
- [1.24-Organizasyon El Kitabı.pdf](#)
- [1.25-Güncel Öğrenci İşleri Daire Başkanlığı Görev Yetki ve Sorumlulukları.docx](#)
- [1.26-Güncel İnsan Kaynakları ve Planlama Daire Başkanlığı Görev Yetki ve Sorumlulukları.docx](#)
- [1.27-Güncel Genel Sekreterlik Görev Yetki ve Sorumlulukları.docx](#)
- [1.1-2018 Öğrenci sayısı.xlsx](#)
- [1.17-SUAM – Esenler – Kalite İyileştirme ve Hasta Güvenlik Raporu.docx](#)
- [1.18-SUAM – Unkapanı – Kalite İyileştirme ve Hasta Güvenlik Raporu.docx](#)
- [1.19-SUAM – Sefaköy – Kalite İyileştirme ve Hasta Güvenlik Raporu.docx](#)
- [1.20-SUAM – Vatan - Kalite İyileştirme ve Hasta Güvenlik Raporu.docx](#)
- [1.21-Medipol Genetik Tanı Merkezi Kalite Raporu.docx](#)
- [1.22-Atama Yazısı.pdf](#)

2. KALİTE GÜVENCESİ SİSTEMİ

1. Kalite Politikası

Kurumun kalite politikası [2017 KİDR'de](#) belirtilmiştir.

İstanbul Medipol Üniversitesi (İMÜ) kurulduğu tarihten itibaren kalite güvencesi sistemini kurmaya yönelik çalışmalara önem vermiş ve gün geçtikçe bu kapsamda gerçekleştirdiği çalışmaları hızlandırmıştır.

İMÜ Kalite Komisyonu, stratejik yönetim (hedeflerle yönetim), süreç yönetimi, risk yönetimi ve kaynak yönetimini temel alan bütünlüklü bir kalite yönetim sistemi kurulması için başlattığı çalışmalarına devam etmektedir.

Kalite güvence sisteminin bir gerekliliği olan misyon, vizyon, stratejik hedefler ve performans göstergelerinin belirlenmesi, izlenmesi ve iyileştirilmesi, 23.11.2018 tarihli ve 30604 sayılı Resmi Gazetede yayımlanan Yükseköğretim Kalite Güvencesi ve Yükseköğretim Kalite Kurulu Yönetmeliği doğrultusunda İMÜ Kalite Komisyonu Yönergesi güncellenerek çalışma alanları genişletilen Kalite Komisyonu ile yürütülmektedir. Ayrıca kalite güvence sistemi çalışmalarına destek olması amacıyla Kalite Komisyonuna bağlı olarak kurulan “Kalite Akreditasyon Ofisi” 2018 yılında hayata geçirilmiştir.

2.1 İyileştirme Kanıtları

[2.1-İstanbul Medipol Üniversitesi Kalite Komisyonu Yönergesi](#)

[2.2-Yönetmelik Karşılaştırması \(2015 - 2018\)](#)

Kurumun misyon, vizyonu ile uyumlu stratejileri, öncelikleri ve tercihlerinin hedeflerle olan ilişkisi birim, alt birim düzeyinde belirlenmiş olup takip edilmektedir. Stratejik amaçlar ve bu amaçlarla ilişkili belirlenen hedefler, misyon ve vizyon ile olan ilişkiyi ortaya koymaktadır.

Kurum, misyon farklılaşmasına tedricen hazırlanmaktadır. Tüm lisans eğitim programlarının akredite edilmesi hedef olarak konulmuş, nitelikli araştırmaların artması hedeflenmiş, özellikle tıp ve diğer sağlık bilimleri ile mühendislik alanında biyomedikal mühendislik ve akıllı kablosuz haberleşme ve iletişim

sistemleri alanında araştırma ve geliştirme çalışmalarına öncelik verilmesi hedeflenmiştir. Gelişen ve değişen eğitim ve araştırma-geliştirme anlayışları ile birlikte misyon farklılaşması çalışmalarına 2019 yılında devam edilecektir.

Vakıf Üniversitesi – Özel hastane afiliasyon modeli ile hizmet veren Medipol Mega Üniversite hastanesi Türkiye'nin en fazla uzmanlık alanı sayısına sahip hastanesi (özel hastaneler kapsamında) olarak göze çarpmaktadır. JCI (Joint Commission International) akreditasyonuna (ilgili akreditasyon aynı zamanda akademik tıp merkezleri akreditasyonunu da kapsamaktadır) sahip olan Medipol Mega Hastaneler Kompleksi, modern mimarisi, akıllı bina teknolojisi ve ileri tıbbi donanımı ile hem ulusal hem de uluslararası arenada önemli bir referans merkezi olmayı hedeflemiş olup 2018 yılında 24 dilde 104 ülke hastasına hizmet vererek bu hedefe doğru ilerlemeye devam etmektedir.

2.1 Kanıtlar

[2.3-Stratejik Plan \(2017 – 2021\)](#)

[2.4-Sağlık Turizmi Medipol Mega](#)

Kurumsal kaynakların kullanımında birimler ve çalışanlar arasında adil bir paylaşım söz konusudur. Kurum kaynaklarının kullanımında akademik veya idari personel oluşuna bakılmaksızın talepler objektif bir şekilde üst yönetim tarafından değerlendirilmektedir. Eğitim ve araştırma talepleri adil bir şekilde karşılanıp, tüm çalışanlar talepte bulunulması konusunda teşvik edilmektedir.

2.1 İyileştirme Kanıtları

[2.5-Eğitim Kaynağı Kullanım Örneği \(İndirim Oranı\)](#)

[2.6-Eğitim İhtiyaç Belirleme Formu](#)

Kurumda belirlenen stratejik hedefler, üst yönetim ve birimlerin ortak kararı ile belirlenmektedir.

Hedefler tanımlanırken ilgili birimlerle toplantılar gerçekleştirilerek mevcut durum ve beklentiler dikkate alınmış ve hedef birliği sağlanarak hayata geçirilmiştir. Tüm süreçleri kapsayacak şekilde oluşturulan kalite politikası, kurum web sayfasında ilan edilerek kurum içi ve kurum dışı tüm paydaşlara duyurulmuştur.

Kalite komisyonu 2017 de ve 2018 ilk 6 ayında de her hafta toplanırken, daha sonra iki haftada bir kez toplanarak kalite politikasının, diğer kalite güvencesi çalışmalarının ve kalite kültürünün benimsenmesi, yaygınlaşması ve uygulanması için gerekli çalışmaları yürütmektedir. Bu amaçla 2018 yılı içerisinde 28 toplantı gerçekleştirilmiştir. Benimsenen kalite politikasının standartlara ve kurum amaçlarına uygunluğu tüm çalışmalarda sorgulanmaktadır.

Kalite çalışmalarının kapsamında memnuniyet anketleri (Öğrenci, İdari Personel ve Mezun), akreditasyon çalışmaları (2018 sonu itibariyle 18 program akreditasyonu) ve iç kontrol standartları oluşturma çalışmaları devam etmektedir.

2.1 Kanıtlar

[2.7-Birimlerle Yapılan Toplantı Tutanaqları](#)

[2.8-Kalite Politikası](#)

[2.9-Kalite Komisyonu Toplantı Kararları \(Tüm Yıllar\)](#)

2.1 İyileştirme Kanıtları

[2.10-Akredite Olan Programlar](#)

[2.11-2018 Öğrenci Memnuniyet Anketi](#)

[2.12-2018 İdari Personel Memnuniyet Anketi](#)

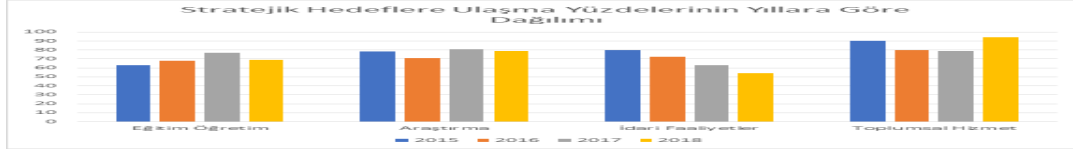
[2.13-2018 Mezun Memnuniyet Anketi](#)

[2.14-İç Kontrol Standartları Tablosu](#)

Performans ölçütleri belirlenmiş olmakla birlikte bunlar arasından anahtar (temel) performans kriterleri henüz belirlenmemiş olup 2018 yılında alımı gerçekleştirilen ENSEBMLE (Süreç, Strateji ve Performans Yönetimi Sistemi) programı ile tüm süreçler için iş akış şemaları oluşturulacak ve anahtar performans kriterleri belirlenecektir.

Kurumun kalite yönetimi sistemi stratejik yönetim anlayışı ile entegredir ve stratejik planda belirlenen performans göstergelerine uyum, MEBİS sistemi ile takip edilmektedir.

2018 yılı içerisinde kurumun stratejik planı içerisinde yer alan; eğitim ve öğretim faaliyetlerine ilişkin hedefleri gerçekleştirme yüzdesi %69, araştırma faaliyetlerine ilişkin hedefleri gerçekleştirme yüzdesi %78.9, idari faaliyetlerine ilişkin hedefleri gerçekleştirme yüzdesi %54.25, toplumsal hizmet faaliyetlerine ilişkin hedefleri gerçekleştirme yüzdesi %94.2 olmuştur.



2.1 Kanıtlar

[2.15-2018 Stratejik Hedef Gerçekleştirme Yüzdesi](#)

[2.16-Stratejik Hedeflere Ulaşma Yüzdelerinin Yıllara Göre Dağılımı \(Grafik\)](#)

Kurumun uluslararasılaşma konusundaki stratejisi [2017 KİDR](#)'de anlatılmıştır.

Kurumsal Dış Değerlendirme Bulgularındaki Gelişimler

2017 yılında gerçekleştirilen dış değerlendirme sonucunda kurumun gelişmeye açık yönleri 18 madde halinde belirtilmiştir. İlgili maddeler hakkında 2018 yılında yaşanan gelişimler aşağıdaki gibidir:

Öğrenci Danışmanlık Sistemi Uygulanmakla Birlikte Etkin Bir Şekilde Yürütülmektedir.

2018 yılında gerçekleştirilen çalışmalar ile birlikte öğrenci danışmanlık sistemi Kalite Komisyonu tarafından gözden geçirilmiştir. Bu kapsamda oluşturulan alt komisyon ve kalite akreditasyon ofisinin yaptığı ön çalışmalarla örnek niteliği oluşturabilecek öğrenci danışmanlık sistemleri araştırılmış, konu kalite komisyonunda tartışılmış, üniversitemize en uygun olan sistemin uygulamaya konması için çalışmalara başlanmıştır.

Yeni sistemle birlikte danışmanlık sisteminde temel amacın tüm öğrencilere ulaşılması ve etkin bir danışmanlık sisteminin sürdürülmesi hedeflenmiştir. Ancak danışman başına düşen öğrenci sayısının yüksek olduğu bölümlerde “triyaaj” yöntemi ile önceliklendirme yapılarak danışmanlık hizmetinin verilmesi ön görülmüştür.

Triyaaj ve akran danışmanlığı konusunda değerlendirmeler devam etmektedir. Güncellenen danışman görüşme formları ile düzenli takibin yapılması ve gerekli olan düzeltici/önleyici faaliyetlerin oluşturulması amaçlanmaktadır. Aynı zamanda Kalite Akreditasyon Ofisi tarafından oluşturulan “Öğrenci Danışmanlığı Kontrol Listesi” ile danışmanlık süreci nesnel ölçütler ile ölçülmeye başlanacaktır.

2.1 Kanıtlar

[2.17-20.11.2018 tarihli Kalite Komisyonu Toplantı Tutanağı](#)

[2.18-04.12.2018 tarihli Kalite Komisyonu Toplantı Tutanağı](#)

[2.19-18.12.2018 tarihli Kalite Komisyonu Toplantı Tutanağı](#)

[2.20-Önlisans - Lisans Öğrenci Danışmanlığı Yönergesi](#)

2.1 İyileştirme Kanıtları

[2.21-Danışmanlık Süreci Araştırma Sunumu](#)

[2.22-Danışmanların Öğrenciler İle Toplu Görüşme Tespit Formu](#)

[2.23-Öğrenci Danışmanlığı Kontrol Listesi](#)

[2.24-Danışman Görüşme Formu](#)

Mezunlar Derneği Kurulmuş Olmakla Birlikte, Mezun Öğrenci Sayısı Sınırlı Düzeyde Olduğundan Kurumsallaşma Aşamasındadır.

2018 yılında yapılanmasını geliştirerek çalışmalarına devam eden Mezunlar Derneği'nin üye sayısı 365'e ulaşmıştır. Dernek, yıl içerisinde mezunlara yönelik toplam 19 faaliyet gerçekleştirmiştir.

2018 yılında tamamlanan Mezun Memnuniyet Anketi ile 1.904 mezuna ulaşılmıştır. Genel memnuniyet oranı %64.9, memnuniyetsizlik oranı ise %35.1 olarak gerçekleşmiştir. Uygulanan anket soruları SWOT analizine elverişli olarak tasarlanmış ve mezunların güçlü ve zayıf yönleriyle, fırsatlar ve tehditlerle ilgili sorulara yer verilmiştir.

2.1 İyileştirme Kanıtları

[2.25-Mezunlar Derneği 2018 Yılı Faaliyetleri](#)

[2.26-Mezunlar Derneği Üye Sayısı](#)

[2.27-Mezunlar Derneği İnternet Sitesi](#)

Program Yeterliliklerinin Oluşturulması, Güncellenmesi Ve İyileştirilmesi Çalışmalarında Dış Paydaş Görüşlerinin Alınması Sınırlı Sayıda Programda Uygulanmaktadır.

Tıp Fakültesi, Uluslararası Tıp Fakültesi (ortak toplantı), Eczacılık Fakültesi, İletişim Fakültesi, İşletme ve Yönetim Bilimleri Fakültesi, Mühendislik ve Doğa Bilimleri Fakültesi, İnsan ve Toplum Bilimleri Fakültesi, Sağlık Hizmetleri Meslek Yüksekokulu 2018 yılı içinde dış paydaşlarıyla toplantılar yaparak görüş alınmış ve görüşler çerçevesinde programlar güncellenmiştir.

2.1 İyileştirme Kanıtları

[2.28-Tıp Fakültesi Dış Paydaş Çalıştay](#)

[2.29-İletişim Fakültesi Dış Paydaş Çalıştay](#)

[2.30-İşletme ve Yönetim Fakültesi Dış Paydaş Toplantısı](#)

[2.31-Mühendislik ve Doğa Bilimleri Fakültesi Dış Paydaş Toplantısı](#)

[2.32-Sağlık Hizmetleri Meslek Yüksekokulu Dış Paydaş Toplantısı](#)

[2.33-Eczacılık Fakültesi Dış Paydaş Toplantısı](#)

[2.34-İnsan ve Toplum Bilimleri Dış Paydaş Toplantısı](#)

Bazı Birimlerde Dış Paydaş Görüşleri Kalite Süreçlerine Yeterli Düzeyde Yansıtılmamıştır.

Bir önceki gelişmeye açık yönde belirtildiği gibi akredite olan programlardaki dış paydaş ilişkileri sağlıklı bir şekilde yürütülebilmektedir. Bu ilişkinin tüm kurum bünyesine yayılması amacıyla 2019 yılında çalışmalara hız verilecek olup ilk aşamada Dış Paydaş Memnuniyet Anketinin tüm dış paydaşlara uygulanması ve ilgili yönerge çalışmalarının tamamlanması amaçlanmaktadır.

Kurum Bünyesinde Yapılan İyileştirme Ve Değişiklikler Konusunda Tüm Paydaşlar Yeterli Düzeyde Bilgilendirilmemektedir.

Mevcut düzende bilgilendirmeler e-posta, web duyurusu ve toplantılar ile gerçekleştirilmektedir. Ancak kalite yönetim sisteminin oluşturulması çalışmaları 2018 yılı itibarıyla hız kazanmıştır. Bu bağlamda

kurulacak olan kalite yönetim sistemi ile birlikte üniversite içerisindeki bilgi ve belge paylaşımının ortak bir ağ üzerinden gerçekleştirilmesi ve iyileştirme ile değişikliklerin tüm paydaşlara yeterli düzeyde paylaşılması planlanmaktadır.

Paydaş Görüşlerinin Alındığı Anket Sonuçlarının Değerlendirilmesi, İyileştirme Sürecine Yansıtılması Ve Paydaşlara Geri Bildirim Konusu Sadece Bazı Programlarda Uygulanmaktadır.

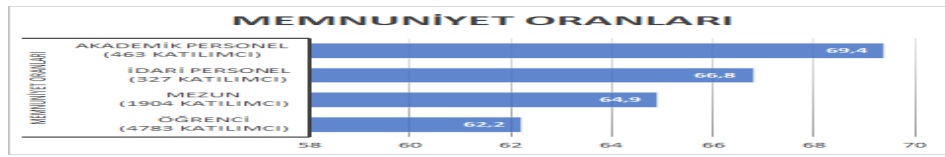
Düzenli aralıklarla uygulanan anketler doğrultusunda memnuniyet düzeyleri ölçülmektedir.

2018 yılı öğrenci memnuniyet anketine 4.783 öğrenci katılmış ve memnuniyet oranı %62.2 olarak belirlenmiştir. Yapılan ankete birinci sınıf öğrencileri üniversite hakkında yeterli deneyime sahip olmadıkları için dahil edilmemiştir. Bu gruba anket 2019 yılı Haziran ayında uygulanacaktır. Genel memnuniyet anketleri dışında birimlerde de değişik anketler uygulanmaktadır (Örn. Tıp fakültesinde staj grubu anketleri)

İdari personel anketine 327 personel katılmış ve memnuniyet oranı %66.8 olarak belirlenmiştir.

463 Akademik personelin katıldığı memnuniyet anketinde ise oran %69.4 olmuştur.

Mezunlarda memnuniyet oranı %64,9 olarak saptanmıştır.



Uygulanan anketlerin analizleri yapıldıktan sonra sonuçlarla ilgili olarak senatoda genel bilgilendirme yapılmakta, ilgili sonuçlar birimlere gönderilmekte, Mütevelli Heyeti de bilgilendirilmektedir. Birimlerden anket sonuçları hakkında geri bildirim istenmekte ve yıl içerisinde memnuniyet düzeyi düşük olan alanlarda düzeltici/önleyici çalışmalar, %50 den fazla memnuniyet olan alanlarda da iyileştirici ve mükemmelleştirici çalışmalar yapılması istenmektedir.

2.1 Kamtlar

[2.35-2018 Öğrenci Memnuniyet Anketi](#)

[2.36-2018 Akademik Personel Memnuniyet Anketi](#)

[2.37-2018 İdari Personel Memnuniyet Anketi](#)

[2.38-2018 Mezun Memnuniyet Anketi](#)

[2.39-Anket Analizi Senato Sunumu](#)

[2.40-Memnuniyet Oranları \(Grafik\)](#)

2.1 İyileştirme Kamtları

[2.41-Anket Sonuçlarının Değerlendirilmesi](#)

Ders Bilgi Paketleri Tüm Programlar İçin Standart Olarak Hazırlanmamıştır.

Başta akredite olan birimler (toplam 18 program) ve diğer birimlerde ders bilgi paketleri gözden geçirilmiş olup sürekli şekilde güncelleme yapılmaya devam etmektedir.

2.1 İyileştirme Kamtları

[2.42-İMÜ Ders Bilgi Paketi Çalışmaları](#)

Araştırma-Geliştirme Faaliyetleri Periyodik Olarak İzlenmekle Birlikte, Bu Faaliyetlerin Etkinlik Düzeyini Ölçen Yayınlanmış Değerlendirme Kriterleri Bulunmamaktadır.

Araştırma - Geliştirme faaliyetleri düzenli olarak izlenmektedir. Bu kapsamda belirlenen performans göstergeleri stratejik planda kurum ve birim düzeyinde belirlenmiştir. Birimler hedeflerini alt birimlere göre belirlemektedir. 2018 yılında ilgili hedeflerde güncelleme yapılmıştır.

Üniversite genelinde bilimsel yayınlara verilecek teşvik yayın niteliğine göre (Q1-Q4) hazırlanan yönerge temelinde verilmeye başlanmış, patent (başvuru ve tescil), faydalı model de teşvik kapsamına alınmıştır.

Uluslararası indekslerce (Web of Science, Scopus) ve ULAKBİM tarafından taranan yayınlar ve atıflar araştırmacı özelinde takip edilmektedir. Proje patent ve faydalı modellerin (tasarım) takibi Teknoloji Transfer Ofisi tarafından yapılmaktadır.

2.1 İyileştirme Kanıtları

[2.43. Bilimsel Araştırma Projeleri Yönergesi](#)

[2.44. Bilimsel Faaliyetleri Teşvik Yönergesi](#)

Belgelendirilmiş bir kalite yönetim sistemi bulunmamaktadır.

İMÜ bütünsel kalite yönetim sistemini benimsemiş olup bu çerçevede gerekli çalışmalara devam edilmektedir. Bu sistem içerisinde; stratejik (hedeflerle) yönetim, süreç yönetimi, risk yönetimi ve kaynak yönetimi bulunmaktadır.

2018 yılı içerisinde Kalite Komisyonuna bağlı olarak kurulan Kalite Akreditasyon Ofisi ile kalite yönetim sistemi çalışmaları hızlandırılmıştır. Bu kapsamda, üniversite genelini kapsayan bir kalite yönetim sisteminin oluşturulması amacıyla sistem analizleri çalışmalarına başlanmış olup, prosedürler, talimatlar, formlar, yardımcı dokümanlar ve iş akış süreçleri oluşturulmaktadır. Kurumda kullanılan tüm dokümanlar kalite yönetim sistemi anlayışı ile kontrol altına alınarak doğruluğu ve güncelliği sağlanmaktadır.

2018 yılı Aralık ayı içerisinde dokümantasyon, süreç yönetimi ve kaynak yönetimi yazılımları satın alımı gerçekleştirilmiş olup çağın gereksinimlerini karşılayan bir sistemin oluşturulması amaçlanmaktadır.

Kalite Akreditasyon Ofisi çalışanlarına TS EN ISO 9001:2015 Kalite Yönetim Sistemi Temel Eğitimi, Risk Tabanlı Proses Yönetimi Eğitimi, Kalite Yönetim Sistemi Dokümantasyon Eğitimi, Kalite Yönetim Sistemi İç Tetkik Eğitimi planlanmıştır.

Gerekli alt yapı çalışmalarının tamamlanmasıyla birlikte 2020 yılı içerisinde kalite yönetim sistemi belgelendirmesine başvuru sürecinin başlatılması planlanmaktadır.

İMÜ Genetik Tanı Merkezinde 2018 yılı itibariyle ISO 15189:2012 çalışmaları başlatılmıştır. Bu kapsamda, laboratuvar kalite temsilcisi atanmış olup Medipol Mega Hastaneler Kompleksi Kalite Koordinatörlüğü danışmanlığı ile çalışmalar yürütülmektedir.

Sağlık Uygulama ve Araştırma Merkezlerinde yürütülen kalite çalışmaları kapsamında aşağıdaki süreçlerin etkin yönetimi sağlanmakta ve iyileştirme çalışmaları gerçekleştirilmektedir;

- Doküman Yönetimi
- İç Denetim Süreci
- Olay Bildirim Analizi
- İndikatör Yönetimi
- Komiteler
- Tatbikatlar
- Mavi Kod Analizleri

2.1 Kanıtlar

[2.45-Stratejik Plan \(2017 – 2021\)](#)

2.1 İyileştirme Kanıtları

[2.46-Stratejik Plan Güncelleme Toplantıları](#)

[2.47-TS EN ISO 9001:2015 Eğitim Talebi Yazısı](#)

[2.48-İstanbul Medipol Üniversitesi Kalite Komisyonu Yönergesi](#)

İş Akış Süreçleri Tüm İdari Birimlerde Belirlenmemiştir.

Hazırlıkları devam eden bütünleşik kalite yönetim sisteminin temellerinden biri süreç yönetimidir. Kalite Akreditasyon Ofisi tarafından gerçekleştirilen sistem analizi çalışmaları ile idari birimlerin iş akış süreçleri oluşturulmaktadır. Süreç yönetimi anlayışı ile idari birimlere ait ana, alt ve detay süreçler belirlenmektedir. İnsan Kaynakları ve Planlama Daire Başkanlığı, Öğrenci İşleri Daire Başkanlığı, Genel Sekreterlik ve Strateji Geliştirme Daire Başkanlığı birimlerine ait iş akış süreçleri tamamlanmıştır. 2019 yılı içerisinde tüm idari birimlerin sistem analizi kapsamında değerlendirilerek iş akış şemalarının oluşturulması ve “Süreç Yönetimi El Kitabı”nın oluşturulması planlanmaktadır.

2.1 İyileştirme Kanıtları

[2.50-İnsan Kaynakları ve Planlama Daire Başkanlığı Sistem Analizi ve Toplantı Tutanakları](#)

[2.51-Öğrenci İşleri Daire Başkanlığı Sistem Analizi ve Toplantı Tutanakları](#)

[2.52-Genel Sekreterlik Sistem Analizi ve Toplantı Tutanakları](#)

[2.53-Strateji Geliştirme Daire Başkanlığı Sistem Analizi ve Toplantı Tutanakları](#)

İç Kontrol Standartları Ve Bu Standartlarla Uyumlu Eylem Planları Tanımlanmamıştır.

Vakıf üniversiteleri, 5018 sayılı Kamu Mali Yönetimi ve Kontrol Kanunu gereği hazırlanması gereken iç kontrol standartlarından muaf olmasına karşın, üniversitede oluşturulacak olan kalite yönetim sistemi kapsamında risk yönetimi anlayışının da bulunması nedeniyle iç kontrol standartları ve bu doğrultuda gerçekleştirilecek olan eylem planları için gerekli olan çalışmalar başlatılmıştır. 2018 yılında başlanan çalışmalarla birlikte Coso İç Kontrol standartları üniversitenin ihtiyaç ve hedefleri kapsamında değerlendirilmiş olup, kontrol ortamı standartları, risk değerlendirme standartları, kontrol faaliyetleri, bilgi ve iletişim standartları ve izleme standartları kapsamında uygulanması hedeflenen 80 kriter belirlenmiştir. Yeni oluşturulan iç kontrol standartları Kalite Komisyonu aracılığı ile gerçekleştirilen toplantıda tüm idari birimlerle paylaşılmıştır. Bu kriterlere uyumun takibi “İç Kontrol Standartları Eylem Planı” ile takip edilecektir. Gerçekleştirilecek iyileştirme faaliyetleri sonrasında 2019 yılında oluşturulacak iç tetkik mekanizması ile standartların etkin takibinin sağlanması amaçlanmaktadır.

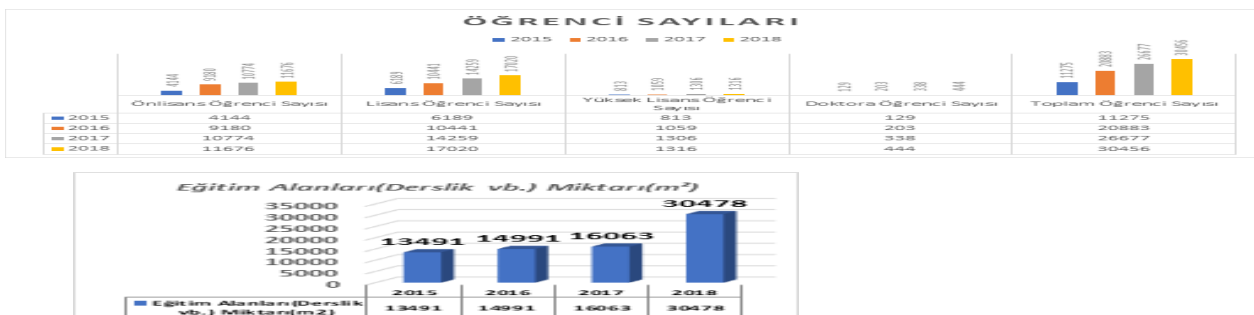
2.1 İyileştirme Kanıtları

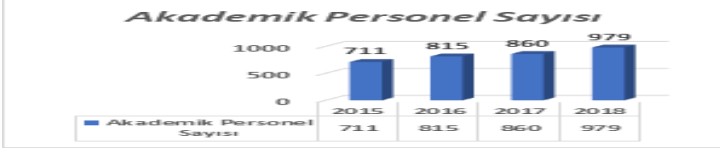
[2.54-28.12.2018 tarihli Kalite Komisyonu Toplantı Tutanağı](#)

[2.55-İMÜ İç Kontrol Standartları Özet Tablosu](#)

Fiziksel Altyapı Büyümesi İle Öğretim Elemanı Sayısındaki Artış Hızı Kurum Genelinde Öğrenci Sayılarındaki Artış Hızıyla Uyumlu Değildir.

2017’de eğitim, araştırma, idari ve sosyal alanların toplam m²si 40.183 olarak gerçekleşmişken 2018’de bu değer 67.599 m²ye ulaşmıştır. Benzer şekilde akademik personel sayısında da gelişim kaydedilmiştir. Öğrenci kontenjanlarındaki artışın daha kontrollü yapılması Rektörlüğün planları arasında yer almaktadır.





2.1 Kanıtlar

[2.56-İstanbul Medipol Üniversitesi Gösterge Raporu](#)

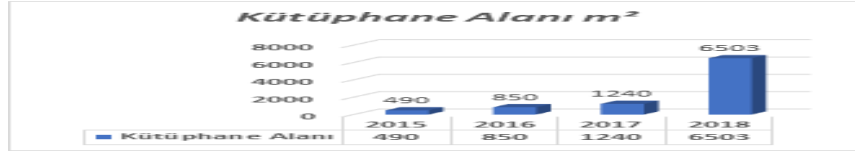
[2.57-Öğrenci Sayıları - Eğitim Alanları - Akademik Personel Sayısı \(Grafik\)](#)

Kütüphanelerin Fiziksel Kapasitesi Öğrenci İhtiyacını Karşalayamamaktadır.

2017 yılında her yerleşke de toplam 4 kütüphane bulunuyorken, 2018 yılında Mega Hastaneler Kompleksinde 1, Güney kampüste 2 adet daha kütüphane hizmete alınmıştır. Güney kampüs 6. Katında 2018 yılı içerisinde başlanan yeni kütüphane inşasının 2019 yılında tamamlanarak hizmete açılması planlanmaktadır.

2018 yılı içerisinde aşağıdaki gelişmeler yaşanmıştır;

- Kuzey kütüphanesi 7/24 hizmete açıldı,
- Koleksiyona 9.298 kitap eklendi,
- Veritabanı sayısı 41'e yükseldi,
- Kütüphaneye kayıtlı kullanıcı sayısı 1.483 kişi artarak 6.910 olmuştur.



Akademik Personelin Eğitimcilerin Eğitimi Programından Yararlanma Düzeyi Yeterli Değildir.

2018 yılı Eğitimcilerin Eğitimi programı uzaktan (online) ve yüz yüze eğitim sertifika programı olarak tasarlanmıştır. 2018 yılı Eğitimcilerin Eğitimi Sertifika Programı içerisinde yer alan 28 eğitime 435 akademik personel katılım sağlamıştır.

Eğiticilerin Eğitimi Uzaktan Eğitim Sertifika Programı; özellikle üniversitelerde görev almakta olan öğretim elemanlarının ihtiyaçlarına yönelik olarak ülkemizde ve dünyada şu anda verilmekte olan benzer programlar incelenip analiz edilerek tasarlanmıştır.

Programın tasarlanmasında genel eğitim programlarına ek olarak özellikle tıp ve sağlık alanında ölçme değerlendirme bölümleri yer almaktadır.

Her bir eğitim başlığı için alanında uzman eğitimcilerden destek alınarak hazırlanan program, toplam dört modülden oluşmaktadır. Modül sayısı zamanla artırılacak ve içerikleri genişletilip güncellenecektir.

Eğitim Yönetim Sistemi içerisinde sunulan program, katılımcıların kazanımlarını kayıt altına almaktadır. Bu sebeple; her modül öncesinde bir ön değerlendirme ve her modül sonunda bir son değerlendirme yapılmaktadır.

Eğitim sonunda katılım belgesi verilmektedir. Katılımcıların uzaktan eğitim programı içerisindeki her modül başlangıcında ve sonunda verilen değerlendirmelere katılıp son değerlendirmeden 70 ve/veya üzeri not almaları gerekmektedir. 70 ve üzeri puan alamayan katılımcıların değerlendirmeyi tekrarlamaları gerekmektedir. Sertifika için bir ölçüt olduğundan dolayı son değerlendirmede 70 ve/veya üstü almayan katılımcılara Katılım Belgesi verilememektedir.

Modüllere katılıp katılım belgesini alanlar için yüz yüze bir eğitim programı sonrası eğitici eğitimi sertifikaları verilecektir.

2.1 İyileştirme Kanıtları

[2.58-Eğiticilerin Eğitimi Uzaktan Eğitim Programı](#)

[2.59-Eğiticilerin Eğitimi Katılımcı Listesi](#)

[2.60-Kütüphane Alanı \(Grafik\)](#)

Bazı Tekniker Programlarının Staj Ve Laboratuvar Uygulamalarında Yetersizlikler Bulunmaktadır.

Anketlerde de memnuniyetsizlik oranı yüksek saptanan alanlar ile ilgili her birimden yapacağı düzeltici ve geliştirici faaliyetler konusunda bilgi istenmiş olup, yapılacak düzeltici faaliyetler Rektörlüğe bildirilmiştir.

2.1 Kanıtlar

[2.61-Örnek Memnuniyet Anket Değerlendirmesi-Öğrenci](#)

[2.62-Örnek Memnuniyet Anket Değerlendirmesi-Akademik](#)

[2.63-Örnek Memnuniyet Anket Değerlendirmesi-Mezun](#)

Bazı Programlarda Teorik Eğitim İle Pratik Eğitim Ve Stajlar Birbirinden Uzak Mekanlarda Yürütülmektedir.

Konu hakkında 2018 yılında bir gelişme yaşanmamıştır.

Kapalı Spor Tesisi Bulunmamaktadır.

Konu hakkında 2018 yılında bir gelişme yaşanmamıştır.

İdari Personele Yönelik Hizmet İçi Eğitim Programı Bulunmamaktadır.

Kurulacak olan kalite yönetim sistemi ile birlikte kurumsal oryantasyon ve birim oryantasyon eğitimlerinin oluşturulması planlanmaktadır. Bu kapsamda, oluşturulması gereken prosedür ve planlar üzerine çalışılmakta olup 2019 yılı itibariyle idari personel oryantasyon ve eğitim programlarının uygulanması amaçlanmaktadır.

2.1 İyileştirme Kanıtları

[2.64-18.12.2018 tarihli Kalite Komisyonu Toplantı Tutanağı](#)

[2.65-Eğitim İhtiyaç Belirleme Formu](#)

[2.66-İdari Personel Eğitim Listesi](#)

[2.67-Eğitim Planı](#)

Yürürlükteki Yönetmelikler Kapsamında Engelsiz Üniversite Şartları Oluşmamıştır.

Konu hakkında 2018 yılında bir gelişme yaşanmamıştır.

Kanıtlar

- [2.3-Stratejik Plan 2017-2021.pdf](#)
- [2.4-Sağlık Turizmi Medipol Mega.docx](#)
- [2.7.1-İnsan ve Topum Bil. Fak. Top. Tut.doc](#)
- [2.7.2-Güzel Sanatlar ve Mim. Fak. Top. Tut.doc](#)
- [2.7.3-Sosyal Bilimler Enst. Top. Tut.doc](#)
- [2.7.4-İMÜ MYO Top. Tut.doc](#)
- [2.7.5-Eğitim Fak. Top. Tut.doc](#)
- [2.7.6-Mühendislik Fak. Top. Tut.doc](#)

- [2.7.7-Sağlık Bilimleri Fak. Top. Tut.doc](#)
- [2.7.8-Adalet MYO Top. Tut.doc](#)
- [2.7.9-Dış Hekimliği Fak. Top. Tut.doc](#)
- [2.7.10-Sos. Bil. MYO Top. Tut.doc](#)
- [2.7.11-Hukuk Fak. Top. Tut.doc](#)
- [2.7.12-Hukuk Fak. Top. Tut.doc](#)
- [2.7.13-Eczacılık Fak. Top. Tut.doc](#)
- [2.7.14-Sağlık Bil. Enst. Top. Tut.doc](#)
- [2.7.15-İletişim Fak. Top. Tut.doc](#)
- [2.7.16-Fen Bil.Ens. Top. Tut.doc](#)
- [2.7.17-Uluslararası Tıp Fak. Top. Tut.doc](#)
- [2.7.18-Tıp Fak. Top. Tut.doc](#)
- [2.7.19-Sağ. Hiz. MYO Top. Tut.doc](#)
- [2.7.20-Güze San. Mim. Fak. Top. Tut.doc](#)
- [2.7.21-Sağ.Bil.YO Top. Tut.doc](#)
- [2.7.22-İşletme ve Yönetim Bil Fak. Top. Tut.doc](#)
- [2.7.23-GENEL TOPLANTI ÇIKTILARI...docx](#)
- [2.8-Kalite Politikası.docx](#)
- [2.9-Kalite Komisyonu Toplantı Kararları \(Tüm Yıllar\).docx](#)
- [2.15-2018 Stratejik Hedef Gerçekleştirme Yüzdesi.xlsx](#)
- [2.16-Stratejik Hedeflere Ulaşma Yüzdelerinin Yıllara Göre Dağılımı \(Grafik\).docx](#)
- [2.17-20.11.2018 tarihli Kalite Komisyonu Toplantı Tutanağı.doc](#)
- [2.18-04.12.2018 tarihli Kalite Komisyonu Toplantı Tutanağı.doc](#)
- [2.19-18.12.2018 tarihli Kalite Komisyonu Toplantı Tutanağı.doc](#)
- [2.20-Önlisans - Lisans Öğrenci Danışmanlığı Yönergesi.pdf](#)
- [2.35-2018 Öğrenci Memnuniyet Anketi.docx](#)
- [2.36-2018 Akademik Personel Memnuniyet Anketi.docx](#)
- [2.37-2018 İdari Personel Memnuniyet Anketi.docx](#)
- [2.38-2018 Mezun Memnuniyet Anketi.docx](#)
- [2.39-Anket Analizleri Senato Sunumu.pptx](#)
- [2.40-Memnuniyet Oranları \(Grafik\).docx](#)
- [2.45-Stratejik Plan 2017-2021.pdf](#)
- [2.61-Örnek Memnuniyet Anket Değerlendirmesi-Öğrenci.docx](#)
- [2.62-Örnek Memnuniyet Anket Değerlendirmesi-Akademik.docx](#)
- [2.63-Örnek Memnuniyet Anket Değerlendirmesi-Mezun.docx](#)
- [2.1-İstanbul Medipol Üniversitesi Kalite Komisyonu Yönergesi.pdf](#)
- [2.2-Yönetmelik Karşılaştırması \(2015 - 2018\).pdf](#)
- [2.5-Eğitim Kaynağı Kullanım Örneği \(İndirim Oranı\).pdf](#)
- [2.6-Eğitim İhtiyaç Belirleme Formu.xlsx](#)
- [2.10-Akredite Olan Programlar.docx](#)
- [2.11-2018 Öğrenci Memnuniyet Anketi.docx](#)
- [2.12-2018 İdari Personel Memnuniyet Anketi.docx](#)
- [2.13-2018 Mezun Memnuniyet Anketi.docx](#)
- [2.14-İç Kontrol Standartları Tablosu.xls](#)
- [2.21-Danışmanlık Süreci Araştırma Sunumu.pptx](#)
- [2.22-Danışmanların Öğrenciler İle Toplu Görüşme Tespit Formu.xlsx](#)
- [2.23-Öğrenci Danışmanlığı Kontrol Listesi.docx](#)
- [2.24-Danışman Görüşme Formu.xlsx](#)
- [2.25- Mezunlar Derneği 2018 Yılı Faaliyetleri.docx](#)
- [2.26-Mezunlar Derneği Üye Sayısı.xlsx](#)
- [2.27-Mezunlar Derneği İnternet Sitesi.docx](#)
- [2.28-Tıp Fakültesi Dış Paydaş Çalıştayı.pdf](#)
- [2.29-İletişim Fakültesi Dış Paydaş Çalıştayı.pdf](#)
- [2.30-İşletme ve Yönetim Fakültesi Dış Paydaş Toplantısı.pdf](#)

- [2.31-Mühendislik ve Doğa Bilimleri Fakültesi Dış Paydaş Toplantısı.pdf](#)
- [2.32-Sağlık Hizmetleri Meslek Yüksekokulu Dış Paydaş Toplantısı.pdf](#)
- [2.33-Eczacılık Fakültesi Dış Paydaş Toplantısı.pdf](#)
- [2.34-İnsan ve Toplum Bilimleri Fak. Dış Paydaş Toplantısı..pdf](#)
- [2.41-Anket Sonuçlarının Değerlendirilmesi.xlsx](#)
- [2.42.İMÜ Ders Bilgi Paketi Çalışmaları.docx](#)
- [2.43-Bilimsel Araştırma Projeleri Yönergesi.pdf](#)
- [2.44-Bilimsel Faaliyetleri Teşvik Yönergesi.pdf](#)
- [2.46.1-İnsan ve Toplum Bil. Fak. Top. Tut.doc](#)
- [2.46.2-Güzel Sanatlar ve Mim. Fak. Top. Tut.doc](#)
- [2.46.3-Sosyal Bilimler Enst. Top. Tut.doc](#)
- [2.46.4-İMÜ MYO Top. Tut.doc](#)
- [2.46.5-Eğitim Fak. Top. Tut.doc](#)
- [2.46.6-Mühendislik Fak. Top. Tut.doc](#)
- [2.46.7-Sağlık Bilimleri Fak. Top. Tut.doc](#)
- [2.46.8-Adalet MYO Top. Tut.doc](#)
- [2.46.9-Dış Hekimliği Fak. Top. Tut.doc](#)
- [2.46.10-Sos. Bil. MYO Top. Tut.doc](#)
- [2.46.11-Hukuk Fak. Top. Tut.doc](#)
- [2.46.12-Hukuk Fak. Top. Tut.doc](#)
- [2.46.13-Eczacılık Fak. Top. Tut.doc](#)
- [2.46.14-Sağlık Bil. Enst. Top. Tut.doc](#)
- [2.46.15-İletişim Fak. Top. Tut.doc](#)
- [2.46.16-Fen Bil.Ens. Top. Tut.doc](#)
- [2.46.17-Uluslararası Tıp Fak. Top. Tut.doc](#)
- [2.46.18-Tıp Fak. Top. Tut.doc](#)
- [2.46.19-Sağ. Hiz. MYO Top. Tut.doc](#)
- [2.46.20-Güze San. Mim. Fak. Top. Tut.doc](#)
- [2.46.21-Sağ.Bil.YO Top. Tut.doc](#)
- [2.46.22-İşletme ve Yönetim Bil Fak. Top. Tut.doc](#)
- [2.46.23-GENEL TOPLANTI ÇIKTILARI...docx](#)
- [2.47-TS EN ISO 9001.2015 Eğitim Talebi Yazısı.doc](#)
- [2.48-İstanbul Medipol Üniversitesi Kalite Komisyonu Yönergesi.pdf](#)
- [2.49-Medipol Genetik Tanı Merkezi Kalite Raporu.docx](#)
- [2.50.1 Sistem Analizi - İnsan Kaynakları.doc](#)
- [2.50.2-Toplantı Tutanağı_1.doc](#)
- [2.50.3-Toplantı Tutanağı_2.doc](#)
- [2.50.4-Toplantı Tutanağı_3.doc](#)
- [2.50.5-Toplantı Tutanağı_4.doc](#)
- [2.50.6-Toplantı Tutanağı_5.doc](#)
- [2.50.7-Toplantı Tutanağı_6.doc](#)
- [2.50.8-Toplantı Tutanağı_8.doc](#)
- [2.50.9-Toplantı Tutanağı_9.doc](#)
- [2.50.10-Toplantı Tutanağı_10.doc](#)
- [2.50.11-Toplantı Tutanağı_11.doc](#)
- [2.50.12-Toplantı Tutanağı_12.doc](#)
- [2.51.1-Sistem Analizi - Öğrenci İşleri Daire Başkanlığı.doc](#)
- [2.51.2-Toplantı Tutanağı_1.doc](#)
- [2.51.3-Toplantı Tutanağı_2.doc](#)
- [2.51.4-Toplantı Tutanağı_3.doc](#)
- [2.51.5-Toplantı Tutanağı_4.doc](#)
- [2.51.6-Toplantı Tutanağı_5.doc](#)
- [2.51.7-Toplantı Tutanağı_6.doc](#)
- [2.51.8-Toplantı Tutanağı_7.doc](#)
- [2.51.9-Toplantı Tutanağı_8.doc](#)

- [2.51.10-Toplantı Tutanağı_9.doc](#)
- [2.51.11-Toplantı Tutanağı_10-11-12.doc](#)
- [2.52.1-Gen. Sek. Sistem Analizi.doc](#)
- [2.52.2-Toplantı Tutanağı_1.doc](#)
- [2.52.3-Toplantı Tutanağı_2.doc](#)
- [2.52.4-Toplantı Tutanağı_3.doc](#)
- [2.53.1-Sistem Analizi - Strateji Geliştirme Daire Başkanlığı.doc](#)
- [2.53.2-Toplantı Tutanağı_1.doc](#)
- [2.53.3-Toplantı Tutanağı_2.doc](#)
- [2.54-28.12.2018 tarihli Kalite Komisyonu Toplantı Tutanağı.doc](#)
- [2.55-İMÜ İç Kontrol Standartları Özet Tablosu.xls](#)
- [2.56-İstanbul Medipol Üniversitesi Gösterge Raporu.docx](#)
- [2.57-Öğrenci Sayıları - Eğitim Alanları - Akademik Personel Sayısı \(Grafik\).docx](#)
- [2.58-Eğiticilerin Eğitimi Uzaktan Eğitim Programı.pdf](#)
- [2.59-EĞİTİCİ EĞİTİMİ KATILIMCI LİSTESİ.xlsx](#)
- [2.60-Kütüphane Alanı \(Grafik\).docx](#)
- [2.64-18.12.2018 tarihli Kalite Komisyonu Toplantı Tutanağı.doc](#)
- [2.65-Eğitim İhtiyaç Belirleme Formu.xlsx](#)
- [2.66-İdari Personel Eğitim Listesi.docx](#)
- [2.67-Eğitim Planı.xlsx](#)

2. Yükseköğretim Kalite Komisyonlarının Görev, Sorumluluk ve Faaliyetleri

Kalite Komisyonunun görev yetki ve sorumlulukları, kuruma özgü oluşturulan yapılanmalar ve komisyon tarafından yerine getirilecek kalite çalışmaları “Kalite Komisyonu Yönergesi”nde belirtilmiştir. 23.11.2018 tarihli ve 30604 sayılı Resmi Gazetede yayımlanan Yükseköğretim Kalite Güvencesi ve Yükseköğretim Kalite Kurulu Yönetmeliği doğrultusunda İstanbul Medipol Üniversitesi Kalite Komisyonu Yönergesi güncellenerek yürürlüğe konulmuştur. Kurumda yürütülen kalite çalışmalarında, tüm birimleri temsilen ilgili üyelerin katılımına ve temsiliyetin sağlanmasına özen gösterilir. Kalite kültürünün benimsenmesi ve yaygınlaşması amacıyla, kurumun amaçları ve hedefleri doğrultusunda alınacak tüm kararlar kalite komisyonunda görüşülerek ve hedef birliği sağlanarak hayata geçirilir.

2.2 Kanıtlar

[2.68-Kalite Komisyonu Kararları](#)

[2.69-Kalite Komisyonu Üyeleri](#)

2.2 İyileştirme Kanıtları

[2.70-Kalite Komisyonu Yönergesi](#)

[2.71-Yönetmelik Karşılaştırması \(2015 - 2018\)](#)

Eğitim-öğretim, araştırma-geliştirme, toplumsal katkı ve yönetsel/idari süreçlerde benimsenen PUKÖ döngüsü hakkında 2017 KİDR’de gerekli bilgiler verilmiştir. Bu bilgilere ek olarak 2018 yılı içerisinde üniversite genelinde süreçlerle yönetim anlayışı benimsenmesi amaçlanmıştır. Bu amaçla birimlerde sistem analizleri gerçekleştirilerek, iş akış şemaları oluşturulmaya başlanmıştır. Oluşturulan “PUKÖ Döngüsü Taslak Formatı” ile süreç niteliğinde değerlendirilecek olan faaliyetler için 2019 yılı içerisinde süreç yönetimi ve PUKÖ döngüsünün izlenmesi satın alımı gerçekleştirilen ENSEMBLE programı ile daha etkin ve performansa dayalı kriterlere göre yönetilmesi amaçlanmıştır.

2.2 İyileştirme Kanıtları

[2.72-İnsan Kaynakları ve Planlama Daire Başkanlığı Sistem Analizi](#)

[2.73-Öğrenci İşleri Daire Başkanlığı Sistem Analizi](#)

[2.74-Strateji Geliştirme Daire Başkanlığı Sistem Analizi](#)

[2.75-Genel Sekreterlik Sistem Analizi](#)

[2.76-PUKÖ Döngüsü Taslak Format](#)

[2.77-İnsan Kaynakları ve Planlama Daire Başkanlığı Ana ve Alt Süreçler](#)

[2.78-Öğrenci İşleri Daire Başkanlığı Ana ve Alt Süreçler](#)

[2.79-Strateji Geliştirme Daire Başkanlığı Ana ve Alt Süreçler](#)

[2.80-Genel Sekreterlik Ana ve Alt Süreçler](#)

Kanıtlar

- [2.68-Kalite Komisyonu Toplantı Kararları \(Tüm Yıllar\).docx](#)
- [2.69-Kalite Komisyonu Üyeleri.docx](#)
- [2.70-İstanbul Medipol Üniversitesi Kalite Komisyonu Yönergesi.pdf](#)
- [2.71-Yönetmelik Karşılaştırması \(2015 - 2018\).pdf](#)
- [2.72-İnsan Kaynakları ve Planlama Daire Başkanlığı Sistem Analizi.doc](#)
- [2.73-Öğrenci İşleri Daire Başkanlığı Sistem Analizi.doc](#)
- [2.74-Strateji Geliştirme Daire Başkanlığı Sistem Analizi.doc](#)
- [2.75-Genel Sekreterlik Sistem Analizi.doc](#)
- [2.76-PUKÖ Döngüsü Taslak Format.xlsx](#)
- [2.77-İnsan Kaynakları ve Planlama Daire Başkanlığı Ana ve Alt Süreçler.docx](#)
- [2.78-Öğrenci İşleri Daire Başkanlığı Ana ve Alt Süreçler.docx](#)
- [2.79-Strateji Geliştirme Daire Başkanlığı Ana ve Alt Süreçler.doc](#)
- [2.80-Genel Sekreterlik Ana ve Alt Süreçler.docx](#)

3. Paydaş Katılımı

Paydaş katılımına dair ayrıntılı bilgi [2017 KİDR'de belirtilmiştir](#). Kurum düzeyinde iç ve dış paydaşlar belirlenerek Stratejik Plan 2017-2021 de açıklanmıştır. Birimler düzeyinde paydaşların belirlenmesi ve ilişkilerin geliştirilmesi çalışmaları devam etmektedir. Paydaş görüşleri ağırlıklı olarak anketler ve bazen toplantılar yoluyla alınmaktadır. Kalite komisyonunda öğrenci temsilcileri yer almaktadır. Mezunlarla ilişkiler, kurulan mezunlar derneği aracılığı ile geliştirilmektedir. Geri bildirimler ağırlıklı olarak kurum internet sitesinde duyurularak yapılmaktadır.

2.3 İyileştirme Kanıtları

[2.81-Stratejik Plan 2017-2021](#)

[2.82-Tüm Birimler Dış Paydaş Listesi](#)

[2.83-2018 Öğrenci Memnuniyet Anketi](#)

[2.84-2018 Akademik Personel Memnuniyet Anketi](#)

[2.85-2018 İdari Personel Memnuniyet Anketi](#)

[2.86-2018 Mezun Memnuniyet Anketi](#)

[2.87-Medipol Üniversitesi Mezunlar Derneği](#)

[2.88-Tıp Fakültesi Dış Paydaş Çalıştayı](#)

[2.89-İletişim Fakültesi Dış Paydaş Çalıştayı](#)

[2.90-İşletme ve Yönetim Fakültesi Dış Paydaş Toplantısı](#)

[2.91-Mühendislik ve Doğa Bilimleri Fakültesi Dış Paydaş Toplantısı](#)

[2.92-Sağlık Hizmetleri Meslek Yüksekokulu Dış Paydaş Toplantısı](#)

[2.93-Eczacılık Fakültesi Dış Paydaş Toplantısı](#)

[2.94-İnsan ve Toplum Bilimleri Fakültesi Dış Paydaş Toplantısı](#)

Kanıtlar

- [2.81-Stratejik Plan 2017-2021.pdf](#)
- [2.82-Tüm Birimler Dış Paydaş Listesi.xlsx](#)
- [2.83-2018 Öğrenci Memnuniyet Anketi.docx](#)
- [2.84-2018 Akademik Personel Memnuniyet Anketi.docx](#)
- [2.85-2018 İdari Personel Memnuniyet Anketi.docx](#)
- [2.86-2018 Mezun Memnuniyet Anketi.docx](#)
- [2.87-Mezunlar Derneği İnternet Sitesi.docx](#)
- [2.88-Tıp Fakültesi Dış Paydaş Çalıştayı.pdf](#)
- [2.89-İletişim Fakültesi Dış Paydaş Çalıştayı.pdf](#)
- [2.90-İşletme ve Yönetim Fakültesi Dış Paydaş Toplantısı.pdf](#)
- [2.91-Mühendislik ve Doğa Bilimleri Fakültesi Dış Paydaş Toplantısı.pdf](#)
- [2.92-Sağlık Hizmetleri Meslek Yüksekokulu Dış Paydaş Toplantısı.pdf](#)
- [2.93-Eczacılık Fakültesi Dış Paydaş Toplantısı.pdf](#)
- [2.94-İnsan ve Toplum Bilimleri Fak. Dış Paydaş Toplantısı.pdf](#)

3. EĞİTİM VE ÖĞRETİM

1. Programların Tasarımı ve Onayı

Programların tasarımı ve onayı [2017 KİDR](#)'de belirtilmiştir.

Fakülteler ve müdürlükler kendi iç paydaşları ile çatısını oluşturduğu programların ayrıntılarını dış paydaşlar ile düzenlenen çalıştaylar ile tamamlamaktadır.

İç paydaşların (öğrenci, akademik personel) görüşleri değişik toplantılar ve anketler ile temin edilmektedir. Tıp Fakültesi, İletişim Fakültesi, İşletme ve Yönetim Fakültesi, Mühendislik ve Doğa Bilimleri Fakültesi, İnsan ve Toplum Bilimleri Fakültesi, Sağlık Hizmetleri Meslek Yüksekokulu 2018 yılı içinde dış paydaşlarıyla toplantılar yaparak görüş almışlardır. İç paydaşların katkısı doğrudan birimlerden, dış paydaşların katkısı ise tanıtım, çalıştay gibi toplantılardan gelen verilerin aktarılması yoluyla yapılmaktadır. İç paydaşların (öğrenciler ve akademik personel) ve dış paydaşların (işveren, iş dünyası ve meslek örgütü temsilcileri, mezunlar, vb.) programların gözden geçirilmesi ve değerlendirilmesi konusunda surece katılımı, özellikle iç paydaşlar için anketler yoluyla sağlanmaktadır.

3.1 İyileştirme Kanıtları

[3.1-Tıp Fakültesi Dış Paydaş Çalıştayı](#)

[3.2-İletişim Fakültesi Dış Paydaş Çalıştayı](#)

[3.3-İşletme ve Yönetim Fakültesi Dış Paydaş Toplantısı](#)

[3.4-Mühendislik ve Doğa Bilimleri Fakültesi Dış Paydaş Toplantısı](#)

[3.5-Sağlık Hizmetleri Meslek Yüksekokulu Dış Paydaş Toplantısı](#)

[3.6-Eczacılık Fakültesi Dış Paydaş Toplantısı](#)

[3.7-2018 Öğrenci Memnuniyet Anketi](#)

[3.8-2018 Akademik Personel Memnuniyet Anketi](#)

[3.9-2018 İdari Personel Memnuniyet Anketi](#)

[3.10-İnsan ve Toplum Bilimleri Fakültesi Dış Paydaş Toplantısı](#)

Kanıtlar

- [3.1-Tıp Fakültesi Dış Paydaş Çalıştayı.pdf](#)
- [3.2-İletişim Fakültesi Dış Paydaş Çalıştayı.pdf](#)
- [3.3-İşletme ve Yönetim Fakültesi Dış Paydaş Toplantısı.pdf](#)
- [3.4-Mühendislik ve Doğa Bilimleri Fakültesi Dış Paydaş Toplantısı.pdf](#)

- [3.5-Sağlık Hizmetleri Meslek Yüksekokulu Dış Paydaş Toplantısı.pdf](#)
- [3.6-Eczacılık Fakültesi Dış Paydaş Toplantısı.pdf](#)
- [3.7-2018 Öğrenci Memnuniyet Anketi.docx](#)
- [3.8-2018 Akademik Personel Memnuniyet Anketi.docx](#)
- [3.9-2018 İdari Personel Memnuniyet Anketi.docx](#)
- [3.10-İnsan ve Toplum Bilimleri Fak. Dış Paydaş Toplantısı.pdf](#)

2. Programların Sürekli İzlenmesi ve Güncellenmesi

Programların sürekli izlenmesi ve güncellenmesi [2017 KİDR'de](#) belirtilmiştir.

Akreditasyon çalışmaları yapılan birimler başta olmak üzere programlar sürekli izlenmekte, alan çekirdek müfredatı, varsa genişletilmiş müfredat esas alınarak, iç ve dış paydaş görüşlerinden yararlanılarak gerekli görülen hallerde her yıl düzenli güncelleme yapılmaktadır.

3.2 İyileştirme Kanıtları

[3.11-Öğretim Üyesi Geri Bildirim Formu](#)

[3.12-Staj Değerlendirme Anketi](#)

Medipol Üniversitesi Rektörlüğü program akreditasyonuna özel önem vermektedir. 2017 - 2021 Stratejik planında hedefe yönelik faaliyet 2.2.11'de "Akredite olan program sayısı artırılacaktır" denmekte; performans göstergelerinde 2018'de 7 programın akredite olması hedeflenmiş, akredite program sayısının 2021'de 20 ye ulaşması planlanmıştır. B

2018 yılında akredite olan program sayısı 18 olmuştur (Hemşirelik, Sağlık Bilimleri Sağlık Yönetimi (2), İnsan ve Toplum Bilimleri (5), İşletme ve Yönetim Bilimleri (10)). Tıp Fakültesi, Eczacılık Fakültesi ve Sağlık Bilimleri Fakültesinin Fizyoterapi ve Rehabilitasyon Programının özdeğerlendirme raporları olumlu sonuçlanmış olup 2019 yılında akreditasyon neticeleri belli olacaktır.

Program akreditasyon çalışmaları programların sürekli izlenmesi ve güncellenmesine çok olumlu etki yapmaktadır.

3.2 İyileştirme Kanıtları

[3.13-Akredite Olan Programlar](#)

[3.14-Medipol Tıp ÇEP-2018](#)

Kanıtlar

- [3.11-Öğretim Üyesi Geri Bildirim Formu.docx](#)
- [3.12-Staj Değerlendirme Anketi.docx](#)
- [3.13-Akredite Olan Programlar.docx](#)
- [3.14-Medipol Tıp ÇEP-2018.pdf](#)

3. Öğrenci Merkezli Öğrenme, Öğretme ve Değerlendirme

Öğrenci merkezli öğrenme, öğretme ve değerlendirme [2017 KİDR'de](#) belirtilmiştir.

Yeterliliklere uygun öğrenme yöntemleri ile birlikte ölçme değerlendirme yöntemlerinin değişik programlarda çeşitlendirilmesi çalışmaları devam etmektedir.

Yeterliliklere uygun eğitim yöntemlerini kullanmak, ölçme değerlendirmede kapsam geçerliliğini güvence altına almak ve sınavları çeşitlendirmek için değişik birimlerde çalışmalar başlatılmıştır. Örneğin tıp fakültesinde probleme dayalı öğrenme (PDÖ) klinik öncesi dönemde bazı kurullarda , olgu temelli öğrenme (OTÖ) bazı klinik stajlarda dönemde başlatılmıştır. Bazı stajlarda ölçme değerlendirme sürecine Klinik Akıl Yürütme Sınavı (CORE) eklenmiştir.

3.3 İyileştirme Kanıtları

[3.15-Core Sınav Sistemi Öğrenci Kılavuzu](#)

[3.16-Core Sınav Sistemi Paneli](#)

2018 yılında tasarlanan ve uygulamaya koyulan eğitimcilerin eğitimi uzaktan eğitim programı içerisinde yer alan öğretim yöntemleri, eğitim teknolojileri ve uygulamaları, yetişkin eğitimi esasları, iletişim ve sunum teknikleri gibi eğitimler verilmektedir. Bu eğitimler neticesinde eğitim ve öğretim sürecinin merkezine öğrenciyi konumlandırmak, derslere etkin ve aktif katılımlarını sağlayacak yöntemleri geliştirmek ve uygulamak amaçlanmıştır.

3.3 İyileştirme Kanıtları

[3.17-Eğiticilerin Eğitimi Uzaktan Eğitim Programı](#)

[3.18-Eğiticilerin Eğitimi Katılımcı Listesi](#)

Kanıtlar

- [3.15-Core Sınav Sistemi Öğrenci Kılavuzu.docx](#)
- [3.16-Core Sınav Sistemi Paneli.docx](#)
- [3.17-Eğiticilerin Eğitimi Uzaktan Eğitim Programı.pdf](#)
- [3.18-EĞİTİCİ EĞİTİMİ KATILIMCI LİSTESİ.xlsx](#)

4. Öğrencinin Kabulü ve Gelişimi, Tanıma ve Sertifikalandırma

Öğrencilerin kabulü ve gelişimi, tanıma ve sertifikalandırma [2017 KİDR'de](#) belirtilmiştir.

5. Eğitim-Öğretim Kadrosu

Eğitim öğretim kadrosunun işe alınması, atanması vd ilgili süreçler [2017 KİDR'de](#) belirtilmiştir.

6. Öğrenme Kaynakları, Erişilebilirlik ve Destekler

Bu kapsamdaki bilgiler 2017 KİDR de ayrıntılı şekilde verilmiştir.

4. ARAŞTIRMA VE GELİŞTİRME

1. Kurumun Araştırma Stratejisi ve Hedefleri

Kurumun araştırma stratejisi ve hedefleri [2017 KİDR'de](#) belirtilmiştir.

Üniversitemiz ulusal ve bölgesel kalkınma ve araştırma politikalarını yakından takip etmektedir. Bu çerçevede İstanbul Kalkınma Ajansından (İSTKA) destek alan proje sayısını 3'e çıkartmıştır.

4.1 İyileştirme Kanıtları

[4.1-İSTKA Proje](#)

Kanıtlar

- [4.1-İSTKA Proje.pdf](#)

2. Kurumun Araştırma Kaynakları

Araştırma kaynakları [2017 KİDR'de](#) belirtilmiştir.

Farkındalığı artıran ve proje önerisi hazırlamaya yardımcı olan eğitimler vermek, dış fon kaynaklarının

kullanımını artırmanın temel yolu olarak kabul edilmiştir. Bu kapsamda TTO tarafından stratejik planda yer alan hedefler doğrultusunda her bir destek kurumuna göre (TÜBİTAK, H2020, vb.) eğitimler düzenlenmektedir. Bu çerçevede 2018 yılı içerisinde BİDEB destekleri ile ilgili 26, ARDEB destekleri ile ilgili 22, H2020 destekleri ile ilgili 6, fikri mülkiyet konusunda 18, üniversite-sanayi iş birliği konusunda 21 olmak üzere toplam 87 eğitim düzenlenmiştir.

4.2 Kanıtlar

[4.2-Ar-Ge Projelerinde Uygulanacak İdari ve Mali Esaslar](#)

[4.3-TÜBİTAK ARDEB Projeleri – Yönetmelik](#)

4.2 İyileştirme Kanıtları

[4.4-ARDEB Destekleri Eğitimi](#)

[4.5-BİDEB Destekleri Eğitimi](#)

[4.6-Üniversite-Sanayi İş Birliği Eğitimi](#)

Kanıtlar

- [4.2-Ar-Ge Projelerinde Uygulanacak İdari ve Mali Esaslar.pdf](#)
- [4.3-TÜBİTAK ARDEB Projeleri - Yönetmelik.pdf](#)
- [4.4-ARDEB Destekleri Eğitimi.pdf](#)
- [4.5-BİDEB Destekleri Eğitimi.pdf](#)
- [4.6-Üniversite-Sanayi İş Birliği Eğitimi.pdf](#)

3. Kurumun Araştırma Kadrosu

Kurumda görev yapan akademik personelin nitelikleri [2017 KİDR'de](#) belirtilmiştir.

Kurumda görev yapan 979 akademik personelin hepsi (206 araştırma görevlisi, 191 öğretim görevlisi, 340 öğretim üyesi doktor, 87 doçent, 155 profesör) alanlarına göre değişmek üzere araştırma ile ilgilenmektedir. REMER'de görev yapan akademik personeller (67 öğretim elemanı) ise ders yükleri ve diğer görevleri azaltılmış olup özellikle araştırma ağırlıklı olarak çalışmaktadır. REMER bünyesinde 49 yüksek lisans, 51 doktora öğrencisi araştırmalara katılıp destek vermektedir.

4.3 Kanıtlar

[4.7-Öğretim Elemanı Listesi](#)

[4.8-Doktora Öğrenci Listesi](#)

[4.9-Yüksek Lisans Öğrenci Listesi](#)

Araştırma yetkinliğini oluşturan temel unsurlar, bilgi birikimi, araştırma altyapısı ve araştırma imkanları şeklinde sınıflandırılabilir. Üniversitemizde bu unsurları iyileştirmek için yapılan çalışmalar şunlardır:

1 . **Bilgi birikiminin artırılması:** Araştırmacılarımızın bilimsel araştırmaları sırasında ihtiyaç duyacakları temel konularla ilgili Sürekli Eğitim Merkezimiz (SEM) tarafından düzenli eğitimler sağlanmaktadır.

4.3 İyileştirme Kanıtları

[4.10-Sürekli Eğitim Merkezi Eğitim Listesi](#)

2 . **Araştırma araçlarının iyileştirilmesi:** Araştırma sırasında bir araştırmacının en çok ihtiyaç duyduğu şeylerden birisi, bilgi kaynaklarına olabildiğince hızlı ve rahat erişmek, elde edilen bilginin hızlı ve etkin şekilde çalışmaya aktarılmasını sağlamaktır. Üniversitemiz, bilimsel yayınlara erişme noktasında kütüphane altyapısını önemli ölçüde geliştirmiştir. 2018 sonu itibarıyla, 41 bilimsel veri tabanına ve 44.103 kadar dergiye erişilmektedir.

3. Araştırma altyapısının iyileştirilmesi: Üniversitemizin araştırma altyapısı ile araştırmacı istihdam politikası eşgüdümlü olarak yürütülmektedir. Kimi zaman geliştirilen araştırma altyapımıza yeni araştırmacılar alınırken; kimi zaman da araştırmacılarımıza özel araştırma altyapısı kurulmaktadır. Araştırmacılarımıza özel kurulan laboratuvarlarımızdan bazıları şunlardır:

REMER/MESTEN

POMER – Protez Ortez Araştırmaları Merkezi

Medipol Genetik Hastalıklar Tanı Merkezi

5G ve Ötesi Araştırma Laboratuvarı

YEMTEM Yenilikçi Mikroskop Teknolojileri Merkezi

4.3 Kanıtlar

[4.11-İstanbul Medipol Üniversitesi Sürekli Eğitim Merkezi](#)

Kanıtlar

- [4.7-Öğretim Elemanı Listesi.pdf](#)
- [4.8-DOKTORA ÖĞRENCİ LİSTESİ.pdf](#)
- [4.9-YÜKSEK LİSANS ÖĞRENCİ LİSTESİ.pdf](#)
- [4.11-İstanbul Medipol Üniversitesi Sürekli Eğitim Merkezi.docx](#)
- [4.10-Sürekli Eğitim Merkezi Eğitim Listesi.xlsx](#)

4. Kurumun Araştırma Performansının İzlenmesi ve İyileştirilmesi

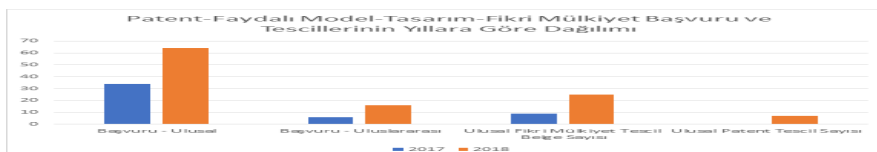
Araştırma performansının izlenmesi ve iyileştirilmesi [2017 KİDR'de](#) belirtilmiştir.

Bilimsel çalışmaların etki düzeylerinin ölçülmesi kolay değildir. Bunun için dolaylı yöntemlerden birisi, araştırma sonucunda hazırlanan bilimsel yayınların niteliğinin (yayınların Q (Quartile) değerleri esas alınmaktadır) takip edilmesidir. Bu değerlendirme üniversitemiz tarafından düzenli olarak yapılmaktadır.

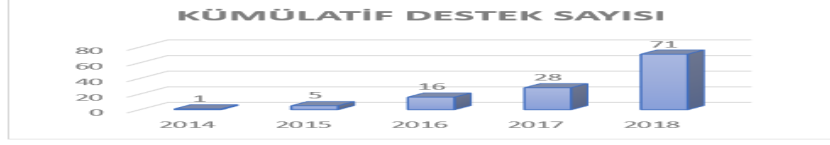
Diğer bir ölçüm ise, araştırma projelerinin yayın, patent, kitap, vb. çıktıları ile birlikte Proje Başarı Ödülleri başvurularıdır. Araştırma performans hedefleri 2017-2021 stratejik planında belirlenmiştir. Üniversitemizde yürütülen TÜBİTAK ARDEB projesi sayısı 2018 yılında 72 ye ulaşmış durumdadır . Bunlara ek olarak Medipol BAP tarafından desteklenen 20 yeni proje ile İstanbul Kalkınma Ajansı tarafından desteklenen 3 proje de 2018'de başlattığımız projelerimiz arasındadır. Sonuçta 2018 yılında ulaşılan proje sayısı toplamda 95 dir. İlgili projeler çerçevesinde sağlanan gelir 14.135.821,18 TL dir.



Üniversitemizin 2018 yılı içinde patent başvuru sayısı 38, faydalı model, tasarım vb. başvuru sayısı 26, fikri mülkiyet eserlerinin ulusal tescili için toplam 64 başvuru yapılmış ve uluslararası tescili için ise 16 başvuru gerçekleştirmiştir. Bu başvurular sonucu elde edilen belge sayısı; ulusal fikri mülkiyet eserleri için 25, patent için 7 olmuştur.



Üniversitemizin ekonomiye bu dolaylı katkısı, sanayiye verilen danışmanlık hizmetlerinin sayısı ve sağlanan destek miktarı ile ölçümlenmektedir. Üniversitemizin sanayi danışmanlıklarının sayısı, yıllara göre ve "kümülatif olarak" aşağıdaki grafikte gösterilmektedir.



4.4. İyileştirme Kanıtları

[4.12-Proje Örneği 1](#)

[4.13-Proje Örneği 2](#)

[4.14-Proje Örneği 3](#)

[4.15-Proje Örneği 4](#)

[4.16-Üniversite-Sanayi İşbirliği Danışmanlık Projeleri](#)

[4.17-2018 Başvuru Bilgileri](#)

[4.18-Patent Örneği](#)

[4.19-Proje Sayıları - Proje Des Elde Edilen Top Gelir - Patent vb Sayıları - Küm Destek \(Grafik\)](#)

Dünya üniversite sıralamalarında araştırma performansının önemli bir payı vardır. İlgili sıralamalarda İMU'nun giderek artan bir başarısı gözlemlenmektedir. İstanbul Medipol Üniversitesi'nin Dünya Üniversite Sıralamalarındaki Durumu aşağıda özetlenmiştir.

1.URAP ([University Ranking by Academic Performance](#))

URAP 2017-2018 Türkiye geneli sıralamasında 148 üniversite arasında İstanbul Medipol Üniversitesi (İMU) 100. sırada yer almıştı.

http://tr.urapcenter.org/2017/2017_t9.php

İMÜ, 46 Vakıf Üniversitesi arasında 20 sıradaydı.

http://tr.urapcenter.org/2017/2017_t6.php

İMÜ, tıp fakültesi olan 74 üniversite arasında 68. sıradaydı.

http://tr.urapcenter.org/2017/2017_t3.php

İMU, 2017-2018 de URAP dünya sıralamasında yer alamamıştır.

URAP 2018-2019 sonuçlarında İMU her üç kategoride sıralamada daha üst sıralara yükselmiş ve dünya sıralamasında da yer almıştır.

URAP 2018-2019 Türkiye geneli sıralamasında 157 üniversite arasında İMU 60. sırada yer almış, bir önceki yıla göre 40 basamak daha üst sıraya yükselmiştir.

http://tr.urapcenter.org/2018/2018_t9.php

İMÜ, 48 Vakıf Üniversitesi arasında 10 sırada yer alıp 10 basamak daha üst sıraya yükselmiştir.

http://tr.urapcenter.org/2018/2018_t6.php

İMÜ, Tıp fakültesi olan 74 üniversite arasında 49. sırada yer alıp önceki yıla göre 19 basamak daha üst sıraya yükselmiştir.

http://tr.urapcenter.org/2018/2018_t3.php

İMÜ, 2018-2091 URAP dünya sıralamasında 2092 sırada yer almıştır; bir önceki yıl dünya sıralamasında yer alamamıştı.

<http://www.urapcenter.org/2018/world.php?q=MS0yNTAw>

WEBOMETRICS

Webometrics'te 2016 yılında 6518, 2017 de 5955. sırada yer alan İMÜ 2018 de 4717. sıraya (Türkiye'de 94) yükselmiştir.

<http://www.webometrics.info/en/detalles/medipol.edu.tr>

UniRank (World University Rankings & Reviews)

UniRank sıralamasında İMU 4699. sıradadır (Türkiye sıralaması 81)

<https://www.4icu.org/reviews/17190.htm>

U-MULTIRANK

2017 de başvuru yaptığımız U-Multirank sonuçları 2018 Haziran ayında açıklanmıştır. U-Multirank ile dünya genelinde 95 ülkeden 1600, ülkemizden 37 üniversite ile üniversitemizin ve 10 ayrı programımızın eğitim-öğretim/öğrenme, araştırma, bilgi transferi, uluslararası yönelim ve bölgesel katkı başlıklarında 29 ölçüt ile değerlendirme ve kıyaslama (benchmarking) imkanını elde ettik.

<https://www.umultirank.org/>

<https://www.umultirank.org/compare-universities/turkey/>

İMÜ, Times Higher Education (THE), QS World University Rankings veya Academic Ranking of World Universities (ARWU) sıralamalarında henüz yer almamaktadır.

İyileştirme Kanıtı

[4.20- Medipol Üniversitesi Dünya ve Ülke Sıralaması \(Ranking\)](#)

Kanıtlar

- [4.12-Proje Örneği 1.pdf](#)
- [4.13-Proje Örneği 2.pdf](#)
- [4.14-Proje Örneği 3.pdf](#)
- [4.15-Proje Örneği 4.pdf](#)
- [4.16-Üniversite-Sanayi İşbirliği Danışmanlık Projeleri.xlsx](#)
- [4.17-2018 Başvuru Bilgileri.xlsx](#)
- [4.18-Patent Örneği.pdf](#)
- [4.20-Medipol Üniversitesi Dünya ve Ülke Sıralaması \(Ranking\).docx](#)
- [4.19-Proje Sayıları - Proje Des Elde Edilen Top Gelir - Patent vb Sayıları - Küm Destek \(Grafik\).docx](#)

5. YÖNETİM SİSTEMİ

1. Yönetim ve İdari Birimlerin Yapısı

İstanbul Medipol Üniversitesi üst yönetimi; Mütevelli Heyeti, Rektörlük, Senato ve Üniversite Yönetim Kurulu'ndan oluşmaktadır. Senato, Fakülte, Yüksekokul ve Meslek Yüksekokulları mevzuata uygun idari yapılanmaya sahiptirler.

5.1 Kanıtlar

[5.1-Organizasyon Şeması](#)

Kanıtlar

- [5.1-Organizasyon Şeması.docx](#)

2. Kaynakların Yönetimi

Kaynakların yönetimi [2017 KİDR'de](#) belirtilmiştir.

2018 yılı içerisinde satın alımı gerçekleştirilen elektronik dokümantasyon yönetim sistemi programı ile eğitim süreçlerine dair tüm adımların etkin bir şekilde takip edilmesi amaçlanmaktadır. Varlık yönetimi programı (bakım, malzeme, satın alma, enerji) ile taşınır ve taşınmaz tüm kaynakların etkin ve verimli kullanımı sağlanacaktır.

İdari personelin sürekli gelişmesini sağlamak için personelin ihtiyaç duyduğu eğitimleri belirlemek amacıyla Eğitim İhtiyaç Belirleme Formu hazırlanmış ve ihtiyaç duyulan eğitimler belirlenmiştir. Eğitim programı hazırlanarak eğitimler verilmeye başlanmıştır.

5.2 İyileştirme Kanıtları

[5.2-Eğitim İhtiyaç Belirleme Formu](#)

[5.3-İdari Personel Eğitim Planı](#)

Kanıtlar

- [5.2-Eğitim İhtiyaç Belirleme Formu.xlsx](#)
- [5.3-İdari Personel Eğitim Planı.xlsx](#)

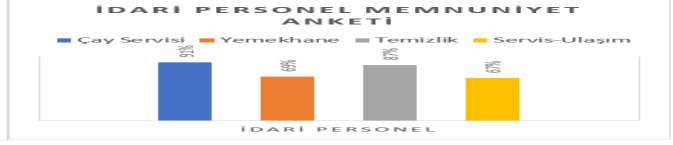
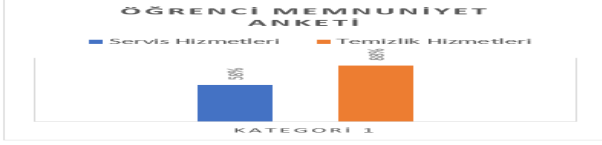
3. Bilgi Yönetimi Sistemi

Bilgi yönetim sistemi [2017 KİDR'de](#) belirtilmiştir.

4. Kurum Dışından Tedarik Edilen Hizmetlerin Kalitesi

Kurum dışından tedarik edilen hizmetlerin kalitesi [2017 KİDR'de](#) belirtilmiştir.

Kurum dışından alınan hizmetlerin kalitesi, Destek Hizmetler Daire Başkanlığı tarafından düzenli aralıklarla yapılan denetimler ve hizmet sunulan gruplara (öğrenciler, akademik personel ve idari personel) yapılan anketler ile ölçülmektedir. 2018 yılında yapılan Ulaşım-Servis Hizmetleri Öğrenci Memnuniyet Anketine 5570 kişi katılmış ve memnuniyet oranı %58, olarak belirlenmiş, Temizlik Hizmetleri Öğrenci Memnuniyet Anketine 6417 kişi katılmış ve memnuniyet oranı %88 olarak belirlenmiş ve 415 idari personelin katıldığı Genel Memnuniyet Anketi (çay servisi %91, yemekhane %69, temizlik %87 ve servis-ulaşım %67) sonucunda memnuniyet ortalaması %80 olarak belirlenmiştir.



5.4 Kanıtlar

[5.4-Kantin Denetim Formu](#)

[5.5-Temizlik Denetim Formu](#)

[5.6-Temizlik Hizmetleri Öğrenci Memnuniyet Anketi Analizi](#)

[5.7-Yemekhane Öğrenci Memnuniyet Anketi Analizi](#)

[5.8-İdari Personel Genel Memnuniyet Anket Analizi](#)

[5.9-Ulaşım-Servis Hizmetleri Öğrenci Memnuniyet Anketi Analizi](#)

[5.10-Öğrenci - İdari Personel Memnuniyet \(Grafik\)](#)

Kanıtlar

- [5.4-Kantin Denetleme Formu.pdf](#)
- [5.5-Temizlik Denetim Formu.pdf](#)
- [5.6-Temizlik Hizmetleri Öğrenci Memnuniyet Anketi.docx](#)
- [5.7-Yemekhane Öğrenci Memnuniyet Anketi Analizi.docx](#)
- [5.8-İdari Personel Genel Memnuniyet Anket Analizi.docx](#)
- [5.9-Ulaşım-Servis Hizmetleri Öğrenci Memnuniyet Anketi Analizi.docx](#)
- [5.10-Öğrenci - İdari Personel Memnuniyet \(Grafik\).docx](#)

5. Yönetimin Etkinliği ve Hesap Verebilirliği, Kamuoyunu Bilgilendirme

Yönetimin etkinliği ve hesap verebilirliği, kamuoyunu bilgilendirme [2017 KİDR'de](#) belirtilmiştir.

6. SONUÇ VE DEĞERLENDİRME

Eğitim ve öğretime 2010 yılında başlamış olan İstanbul Medipol Üniversitesi (İMÜ) kurumsal büyüme ve gelişimini istikrarla devam ettirmektedir.

İMÜ, bütünleşik kalite yönetim sistemini hedeflerle yönetim (stratejik yönetim), süreç yönetimi risk yönetimi ve kaynak yönetimi temelleri üzerinde kurmaya çalışmaktadır. Bunlar arasında stratejik yönetimde önemli mesafe kaydedilmiş olup diğerleri konusunda çalışmalar devam etmektedir.

2017 de İMU Kurumsal Değerlendirme sürecinden geçmiş, sonuçta hazırlanan KGBR da yer alan geliştirmeye açık yönler konusunda yapılan çalışmalar Kalite Güvence Sistemi 2.1 bölümünde açıklanmıştır.

Yeterliliklere uygun bir eğitimin yaygınlaştırılması için çalışmalar devam ettirilmekte olup, çoklu öğrenme, çoklu ölçme değerlendirme yapılan program ve derslerin sayısı giderek artmaktadır.

Eğitim öğretim kalitesinde sürdürülebilirliği güvence altına almak için program akreditasyonuna büyük önem verilmektedir. Nitekim 2018 sonu itibariyle 18 programımız ilgili akreditasyon kuruluşları tarafından akredite edilmiştir. Değişik programlarda akreditasyon süreçleri devam etmekte olup, bazı programlar için akreditasyon başvurusu 2019 yılında yapılacaktır.

Stratejik önceliklerimiz arasında yer alan araştırma ve geliştirmede yüksek nitelikli katma değer oluşturan araştırmaların yapılması kapsamındaki çalışmalar ve desteklere devam edilmektedir.

2018 yılında Web of Science kapsamındaki dergilerde 349 makale, 15 derleme, 14 kongre konferans makalesi (proceedings paper), 6 editoryal, 7 mektup olmak üzere toplam 391 yayın

yayımlanmıştır. Yayınların % 22,63 ü uluslararası ortaklıkla yapılmıştır.

Web of Science'da 2017 de 1720 olan atıf sayısı 2018 de 2217 ye ulaşmıştır.

2018 yılı içerisinde 3001, 1001, 1003, 1002, 3501, 2515 TÜBİTAK; AB destekleri vb. destek türlerine göre kabul edilen proje sayısı toplamda 72 ye ulaşmıştır. Ayrıca İstanbul Kalkınma Ajansı tarafından desteklenen 3 proje de 2018'de başlattığımız projelerimiz arasındadır. Bu projelerden elde edilen fon tutarı 14.135.821,18 TL'dir. Bunlara ek olarak 2018 de Medipol BAP tarafından desteklenen 20 yeni proje mevcuttur.

Üniversitemiz 2018 yılı içinde patent, faydalı model, tasarım vb. fikri mülkiyet eserlerinin ulusal tescili için 64, uluslararası tescili için 16 başvuru gerçekleştirmiştir. Bu başvurular sonucu elde edilen belge sayısı ulusal fikri mülkiyet eserleri için 25, patent için 7'dir.

2018 yılında TÜSEB Aziz Sancar Bilim Ödülü, TÜBİTAK Bilim Ödülü, Cumhurbaşkanlığı Kültür ve Sanat Büyük Ödülü (tarih ve sosyal bilimler alanı) ve 1 TÜBA GEBİP ödülünü üniversitemiz öğretim üyeleri kazanmıştır.

Dünya Üniversite sıralamalarına girebilmek amacıyla değişik çalışmalara başlanmış, 2017 de başvuru yaptığımız U-Multirank sonuçları 2018 Haziran ayında açıklanmıştır. U-Multirank ile dünya genelinde 95 ülkeden 1600, ülkemizden 37 üniversite ile üniversitemizin ve 10 ayrı programının eğitim-öğretim/öğrenme, araştırma, bilgi transferi, uluslararası yönelim ve bölgesel katkı başlıklarında 29 ölçüt ile değerlendirme ve kıyaslama (benchmarking) imkanı elde edilmiştir.

<https://www.umultirank.org/>

<https://www.umultirank.org/compare-universities/turkey/>

URAP ([University Ranking by Academic Performance](http://tr.urapcenter.org/2018/2018_t9.php)) sıralamasında 157 üniversite içinde 60. (altmışıncı) olan (http://tr.urapcenter.org/2018/2018_t9.php) İstanbul Medipol Üniversitesi, 49 vakıf üniversitesi arasında 10. (onuncu) olmuştur. (http://tr.urapcenter.org/2018/2018_t6.php)

İMÜ, bütünleşik bir kalite yönetim sistemi ile birlikte Bologna süreci esasları ve standartları (ESG 2015), Yükseköğretim Kalite Kurulu Kurumsal Dış Değerlendirme Ölçütlerini de dikkate alarak kalite güvencesi çalışmalarını istikrarla devam ettirmektedir.

6.1 İyileştirme Kanıtları

[6.1-2018 Başvuru Bilgileri](#)

[6.2-Patent Örneği](#)

[6.3-2018 Ödüller](#)

[6.4-2018 Medipol Üniversitesi Dünya ve Ülke Sıralaması \(Ranking\)](#)

Kanıtlar

- [6.1-2018 Başvuru Bilgileri.xlsx](#)
- [6.2-Patent Örneği.pdf](#)
- [6.3-2018 Ödüller.docx](#)
- [6.4-2018 Medipol Üniversitesi Dünya ve Ülke Sıralaması \(Ranking\).docx](#)