

# **KURUM İÇ DEĞERLENDİRME RAPORU**

**İSTANBUL ŞİŞLİ MESLEK YÜKSEKOKULU**

# GİRİŞ

## Kurum Hakkında Bilgiler

### 1. Tarihçe

İstanbul Şişli Meslek Yüksekokulu, **İstanbul Şişli Vakfı** tarafından 18.05.2012 tarih ve 28296 sayılı Resmi Gazete’de yayımlanan 27.04.2012 tarih ve 2012/3165 sayılı **Bakanlar Kurulu Kararı** ile kurulmuştur. Vakfımızın kuruluş amaçları içerisinde yer alan “Mesleki alanlarda ihtiyaç duyulan nitelikli insan gücünü yetiştirecek eğitim kurumları açmak” maddesi kapsamında kurulan İstanbul Şişli Meslek Yüksekokulu, **Prof. Dr. Aynur Aydın**’ın kurucu müdürlüğünde 2012-2013 Eğitim-Öğretim Yılında faaliyete geçmiştir. 9 program ve 500 öğrenci ile akademik yolculuğu başlayan İstanbul Şişli Meslek Yüksekokulu, 2019-2020 Akademik yılı itibariyle **26 program** ve **5 bin** öğrenciyi kapsayacak büyüklüğe ulaşmıştır.

### 2. İletişim Bilgileri

**Unvan** : Dr. Öğretim üyesi

**Ad-Soyad** : M. Sedat BEKİROĞLU

**Telefon** : (0532) 653 33 98 - 444 78 68 / 419

**e-posta** : [msedat.bekiroglu@sisli.edu.tr](mailto:msedat.bekiroglu@sisli.edu.tr)

**Faks** : (0212) 250 95 53

**Adres** : Maslak Mh. Atatürk Otoparkı Sitesi 55. Sk. No:2 Maslak / İSTANBUL

### 3. Kurucu Vakıf

İstanbul Şişli Meslek Yüksekokulu, Şişli Vakfı tarafından 18.05.2012 tarih ve 28296 sayılı Resmi Gazete’de yayımlanan 27.04.2012 tarih ve 2012/3165 sayılı Bakanlar Kurulu Kararı ile kurulmuştur. Şişli Vakfı’nın temel amacı, İstanbul ve Şişli ilçesi ile tüm yurttaşlarımıza hizmet etmek; eğitim, sağlık, sosyal ve kültürel alanlarda gelişen teknolojinin bütün olanaklarından yurttaşlarımızın yararlanmasını sağlamaktır. Şişli Vakfı’nın faaliyet alanları içerisinde;

Dünya ilçelerinin ve Şişli ilçesinin gelişimine ilişkin çalışmaları izleyerek ülkemizde gereken uygulamaların kısa bir zamanda yapılmasını sağlayacak öğretici, tanıtıcı ve geliştirici çalışmalar yapmak, teorik ve uygulamalı eğitim kursları ve seminerleri ile sosyal ve kültürel alanda her türlü eğitim organizasyonları düzenlemek;

Her türlü eğitim düzeyindeki okullarda ve üniversitelerde eğitim programlarının uygulanması girişimlerinde bulunmak, yarışmalar düzenlemek, ödüller ve armağanlar vermek, araç ve gereç yardımlarında bulunmak;

İlçemiz ile ilgili sorunlar doğrultusunda, Dünya düzeyindeki gelişmeleri de gözönünde tutarak çözümleyici araştırma ve incelemelerde bulunmak, uygulamalara ilişkin program ve belgeleri getirtmek, bunlar üzerinde açıklayıcı çalışmalar yapmak, varılan sonuçları ülkemizin ve ilçemizin hizmetine sunmak;

Yetenekli, yoksul ve/veya kimsesiz çocukları korumak, eğitim ve öğretimlerini tamamlayabilmeleri için gerekli desteği sağlamak;

Türk ekonomisi ve sanayinin gelişmesinde önemli rol üstlenecek eğitilmiş insan gücünün yetiştirilmesini sağlayacak ilköğretim, lise, yüksekokul, enstitü, akademi ve üniversite düzeyinde eğitim kurumları açmak ve işletmek;

Amaç ve hizmet konularına yönelik broşür, bülten, film, dergi, gazete, katalog ve kitap gibi materyaller yayımlamak, konferans, panel, sempozyum gibi bilimsel toplantılar ile açık oturum, forum, sergi, yaz kampları/okulları, şenlik, yarışma ve festival düzenlemek;

Vakfın amaç ve hizmet konularına yönelik sağlık, spor, eğitim ve uygulamaları ile vakfa gelir getirmesine ilişkin iktisadi işletmeler, şirketler kurmak, kurulmuş şirketlere ortak olmak; yer almaktadır.

### 4. Misyonu, Vizyonu, Amaçları ve Hedefleri

#### Misyon

Ülkemizin geleceği olan gençlere; ulusal düzeyde eğitim veren, alanında çağın gerektirdiği bilgiye sahip, teknolojiye hakim ve değişen dünya koşullarına uyum sağlayan elemanlar yetiştiren, saygın ve güvenilir bir yükseköğretim kurumu olmaktadır.

#### Vizyon

Ülkemizin sağlık ve sosyal alanlarında hizmet veren kurum ve kuruluşlarının ihtiyaç duyduğu yüksek nitelikli insan gücünü yetiştirmek ve Bahse konu alanlar başta olmak üzere diğer mesleki alanlardaki istihdam sorunlarını çözmek için konusunda uzman, liderlik vasıflarını haiz, iyi eğitilmiş elemanların yetişmesini sağlamaktır. <http://yeni.sisli.edu.tr/misyonvizyon/>

## Temel Değerler

Evrensel değerleri gözeterek, etik kurallara bağlı, insan hakları, demokrasi ilkeleri ile geleceğe katkı sağlamak, Toplumsal duyarlılık ilkesiyle hareket etmek, toplumun vicdanı ve sesi olarak duyarlı davranmak, Paydaş memnuniyetini esas alarak ekip çalışması içinde başarıya odaklanmak temel değerlerimiz arasındadır.

## Hedefler

- Meslek yüksekokulumuzun akademik kadrosunu eğitim ve öğretim kapsamında rasyonel bir şekilde kullanmak ve akademik kadronun gelişimini desteklemek.
- Meslek yüksekokulumuzda öğretim gören öğrencilerimizin program temelinde gelişmiş teknolojik ürünleri kullanarak alanlarında iyi yetişmiş meslek mensupları olarak mezun etmek.
- Sağlık programlarında 3 dönem mesleki uygulama eğitimi vererek öğrencilerimizi sektör tecrübesiyle desteklemiş bir şekilde mezun etmek.
- Kendi ihtisas gücü ve maddi kaynaklarını verimli, ekonomik ve rasyonel şekilde kullanarak, milli eğitim politikaları, kalkınma planları ve yükseköğretim üst kurumları veya kurulları tarafından yapılan plan ve programlar doğrultusunda, ülkelerimizin ihtiyacı olan dallarda ve sayıda insan gücü yetiştirmek.
- Meslek yüksekokulumuzun teknolojik tabanını geliştirmek ve teknolojik temelli öğrenmeyi desteklemek.
- Başta öğretim üyesi olmak üzere insan kaynakları geliştirme politikaları izlemek.
- Uluslararası öğrenci değişim programlarını destekleyerek öğrencilerimizin ve akademik kadromuzun yurtdışı deneyimi kazanmasını desteklemek.
- Yurtdışındaki üniversitelerle protokollerle iş birliği sağlamak suretiyle meslek yüksekokulumuzu uluslararası konumda tanıtır konuma taşımak.
- Meslek yüksekokulumuzun fiziksel olanaklarını öğrenci sayısı ile orantılı olarak artırarak eğitim öğretim kapasitesini genişletmek.

## 5. Eğitim-Öğretim Hizmeti Sunan Birimleri

Kurumun eğitim-öğretim hizmeti sunan birimleri ve bu birimleri altında yer alan programlara ilişkin bilgiler <http://yeni.sisli.edu.tr/akademik/> adresinde verilmektedir.

## 6. Organizasyon Yapısı

Organizasyon Yapısı



## 7. Araştırma Faaliyetinin Yürütüldüğü Birimleri

(İstanbul Şişli Meslek Yüksekokulu herhangi bir üniversiteye bağlı olmayan, bağımsız bir meslek yüksekokulu olduğundan AR-GE faaliyeti gerçekleştirilen birimi bulunmamaktadır.)

## 8. İyileştirmeye Yönelik Çalışmalar

2018-2019 Eğitim Öğretim Yılı Döneminde Oluşturulan Kalite Koordinatörlüğü ve Komisyonu Çalışmaları ile Mevcut Analiz Durum Çalışmaları Yapılmaya Başlandı. Süreç Sonucunda Ortaya Çıkan Rapor Doğrultusunda İyileştirmeye Yönelik Çalışmalara Başlanmıştır. <http://kalite.sisli.edu.tr/>

## A. KALİTE GÜVENCESİ SİSTEMİ

## 1. Misyon ve Stratejik Amaçlar

Kurumun ilan edilmiş bir misyon, vizyon stratejik hedefleri ve performans göstergelerini belirlemek, izlemek ve iyileştirmek üzere tanımlı bir süreci 2020 Bahar Dönemi Sonunda Oluşturulmuş Olacaktır. Bununla İlgili Çalışmalar Kalite Koordinatörlüğü Tarafından Yürütülmektedir. <http://kalite.sisli.edu.tr/> Kurumsal performansın ölçülmesi, değerlendirilmesi ve iyileştirilmesi konusunda temel araç stratejik plandır. Kalite komisyonun alt çalışma grubu olarak oluşturulan Stratejik Plan İzleme ve Değerlendirme Komisyonu periyodik olarak yapacağı değerlendirmelerle performans ölçümlerini gerçekleştirecek ve yüksekökol müdürlüğüne raporunu sunacaktır. Sunulan raporda belirtilecek yetersizlikler yine yüksekökol müdürlüğü tarafından stratejik plan amaç ve hedeflerine uygun olarak alınacak önlemlerle iyileştirilecektir.

### Misyon, vizyon, stratejik amaç ve hedefler

**Olgunluk Düzeyi:** Stratejik plan kapsamında stratejik amaçlar ve hedefler doğrultusundaki tüm birimleri ve alanları kapsayan uygulamalar sistematik olarak ve kurumun iç kalite güvencesi sistemi ile uyumlu olarak izlenmekte ve paydaşlarla birlikte değerlendirilerek önlemler alınmaktadır.

### Kantlar

- [Şişli-MYO-STRATEJİK-PLAN-2019-2022.pdf](#)

### Kalite güvencesi, eğitim öğretim, araştırma geliştirme, toplumsal katkı ve yönetim sistemi politikaları

**Olgunluk Düzeyi:** Tüm alanlardaki kurumsal politikaların birbirleri ile olan ilişkileri kurulmuş ve politikalarındaki bütüncül yapı iç kalite güvence sistemini yönlendirmektedir; sonuçlar izlenmekte ve paydaşlarla birlikte değerlendirilerek önlemler alınmaktadır.

### Kantlar

- [KALİTE POLİTİKASI.pdf](#)

### Kurumsal performans yönetimi

**Olgunluk Düzeyi:** Tüm alanlarla/süreçlerle ilişkili tüm performans göstergeleri sistematik ve kurumun iç kalite güvencesi sistemi ile uyumlu olarak izlenmekte ve elde edilen sonuçlar paydaşlarla birlikte değerlendirilerek karar almalarında kullanılmakta ve performans yönetimine ilişkin önlemler alınmaktadır.

## 2. İç Kalite Güvencesi

Şişli Meslek Yüksekokulu Kalite Koordinatörlüğü Şişli Meslek Yüksekokulu'nun bütün süreçlerinin değerlendirilmesi, geliştirilmesi, bağımsız dış değerlendirme süreciyle kalite düzeylerinin onaylanması ve tanınması konusundaki çalışmalarını planlamak üzere 2016 yılı Ocak ayında kurulmuştur.

T.C. İstanbul Şişli Meslek Yüksekokulu Kalite Koordinatörlüğü ise Kalite Komisyonu'nun görevlerini desteklemek ve birimler arasında koordinasyonu sağlamak üzere çalışmalarına devam etmektedir.

T.C. İstanbul Şişli Meslek Yüksekokulu Kalite koordinatörlüğünün çalışmaları şu ana başlıklar altında toplanmaktadır;

- Üniversitenin stratejik planı ve hedefleri doğrultusunda, eğitim-öğretim ve araştırma faaliyetleri ile idari hizmetlerin değerlendirilmesi,
- Kurumsal göstergeleri belirlemek ve bu kapsamda yapılacak çalışmaları Yükseköğretim Kalite Kurulu tarafından belirlenen usul ve esaslar doğrultusunda yürütmek ve bu çalışmaları Yönetim Kurulu onayına sunmak,
- İç değerlendirme çalışmalarını yürütmek ve kurumsal değerlendirme ve kalite geliştirme çalışmalarının sonuçlarını içeren yıllık kurumsal değerlendirme raporunu hazırlamak ve Yönetim Kurulu'na sunmak, onaylanan yıllık kurumsal değerlendirme raporunu kurumun İnternet ortamında ana sayfasında ulaşılacak şekilde kamuoyu ile paylaşmak,
- Dış değerlendirme sürecinde gerekli hazırlıkları yapmak, Yükseköğretim Kalite Kurulu ile dış değerlendirici kurumlara her türlü desteği vermek,
- Akademik Birim Kalite Komisyonları ile işbirliği içerisinde çalışmak ve çalışmalarında gerekli desteği sağlamak. <http://kalite.sisli.edu.tr/>

T.C.

İSTANBUL ŞİŞLİ MESLEK YÜKSEKOKULU

KALİTE GÜVENCESİ YÖNERGESİ

## BİRİNCİ BÖLÜM

Amaç, Kapsam, Dayanak ve Tanımlar

Amaç

MADDE 1– (1) Bu yönerge, T.C. İSTANBUL ŞİŞLİ MESLEK YÜKSEKOKULU Kalite Komisyonu'nun kuruluş, görev ve çalışmasına ait esaslarını düzenler.

Kapsam

MADDE 2– (1) Bu yönerge, T.C. İSTANBUL ŞİŞLİ MESLEK YÜKSEKOKULU Kalite Komisyonu'nun kuruluş, görev ve çalışmasına ait hükümleri kapsar.

Dayanak

MADDE 3– (1) Bu Yönerge, 4/11/1981 tarihli ve 2547 sayılı Yükseköğretim Kanununun 7 ve 65 inci maddeleri ile 44 üncü maddesinin (b) bendi ile 23.07.2015 tarih ve 29423 sayılı Resmi Gazete 'de yayınlanan Yükseköğretim Kalite Güvencesi Yönetmeliği'ne dayanılarak hazırlanmıştır.

Tanımlar

MADDE 4– (1) Bu yönergede geçen;

- a) Akademik Birim: meslek yüksekokulu
- b) Dış Değerlendirme: Meslek yüksekokulu veya bir programının, eğitim-öğretim ve araştırma faaliyetleri ile idari hizmetlerinin kalitesinin, Yükseköğretim Kalite Kurulu tarafından yetkilendirilen dış değerlendiriciler veya Yükseköğretim Kurulunca tanınan, bağımsız kalite değerlendirme tescil belgesine sahip dış değerlendirme kuruluşları tarafından yürütülen dış değerlendirme sürecini,
- c) Genel Sekreter: T.C. İSTANBUL ŞİŞLİ MESLEK YÜKSEKOKULU Genel Sekreterini,
- ç) İç Değerlendirme: Eğitim-öğretim ve araştırma faaliyetleri ile idari hizmetlerin kalitesinin ve kurumsal kalite geliştirme çalışmalarının, kalite komisyonu tarafından değerlendirilmesini,
- d) İdari Birim: T.C. İSTANBUL ŞİŞLİ MESLEK YÜKSEKOKULU Genel Sekreterliğine bağlı tüm idari birimleri,
- e) Kalite Güvencesi: Yüksekokulu veya bir programının, iç ve dış kalite standartları ile uyumlu kalite ve performans süreçlerini tam olarak yerine getirdiğine dair güvence sağlayabilmek için yapılan planlı ve sistemli işlemleri,
- f) Kalite Komisyonu: Bu yönerge ile kurulmuş, yüksekokulda kalite değerlendirme ve güvencesi çalışmaları ile akreditasyon çalışmalarının düzenlenmesi ve yürütülmesinden sorumlu komisyonu,
- g) Öğrenci Temsilcisi: Senato tarafından belirlenen ilkelere göre seçilen T.C. İSTANBUL ŞİŞLİ MESLEK YÜKSEKOKULU öğrencisini,
- ğ) Kalite Koordinatörlüğü: T.C. İSTANBUL ŞİŞLİ MESLEK YÜKSEKOKULU Kalite

Koordinatörlüğünü,

h) Yüksekokul Müdürü: T.C. İSTANBUL ŞİŞLİ MESLEK YÜKSEKOKULU Müdürünü

i) Yönetim Kurulu: T.C. İSTANBUL ŞİŞLİ MESLEK YÜKSEKOKULU Yönetim kurulu

j) Stratejik Planlama: Meslek Yüksekokulunun; kalkınma planları, programlar, ilgili mevzuat ve benimsediği temel ilkeler çerçevesinde geleceğe ilişkin misyon ve vizyonlarını oluşturmak, stratejik amaçlar ve ölçülebilir hedefler belirlemek, performanslarını önceden belirlenmiş olan göstergeler doğrultusunda ölçmek ve bu sürecin izleme ve değerlendirmesini yapmak amacıyla katılımcı yöntemlerle stratejik plan hazırlama ve ilgili performans göstergelerini sürekli izleme sürecini,

k) Yüksekokul: T.C. İstanbul Şişli Meslek Yüksekokulu'nu ifade eder.

## İKİNCİ BÖLÜM

T.C. İSTANBUL ŞİŞLİ MESLEK YÜKSEKOKULU Kalite Komisyonu

Kalite Komisyonunun Oluşturulması ve Organizasyon Yapısı

MADDE 5 – (1) Kalite Komisyonunu aşağıdaki üyelerden oluşur:

- a) Farklı akademik birimlerden birden fazla olmamak ve farklı bilim alanlarından olmak üzere Senato tarafından belirlenen en az 7 üye,
- b) Genel Sekreter,
- c) Öğrenci temsilcisi.

(2) Kalite Komisyonunun başkanlığını Müdür, Müdürün bulunmadığı zamanlarda Müdür'ün görevlendireceği Müdür yardımcısı yapar.

(3) Komisyon üyeleri Üniversite web sayfasında ilan edilir.

(4) Yönetim Kurulu tarafından belirlenen üyelerin görev süreleri üç yıldır. Görev süresi biten ya da görevinden ayrılan üyenin yerine, aynı usulle kalan süreyi tamamlamak üzere Senato tarafından yeni üye belirlenir. Görev süresi sonra eren üyeler yeniden seçilebilir.

(5) Geçerli mazereti olmaksızın bir takvim yılı içinde üst üste veya aralıklarla iki toplantıya katılmayan ya da altı aydan fazla süre ile hastalık, kaza vb. nedenle görevini yapamaz hale gelen üyelerin, sürenin bitimi beklenmeden kendiliğinden sona erer.

(6) Kalite Komisyonu Öğrenci temsilcisi, her eğitim öğretim yılı başında ağırlıklı genel not ortalaması (AGNO) 3.0 ve üzerinde olan öğrenciler arasından bir yıl için Yönetim Kurulu tarafından belirlenir.

Kalite Komisyonunun Çalışma Usul ve Esasları

MADDE 6– (1) Komisyon, aşağıda belirtilen usul ve esaslara göre çalışır:

- a) Komisyon üyeleri arasından Müdür tarafından üç yıllığına Kalite Koordinatörü görevlendirilir. Koordinatör en fazla dört yardımcı seçer. Görev süresi biten Koordinatör ve

Koordinatör Yardımcıları aynı usul ile tekrar görevlendirilebilir.

b) Komisyon her akademik yılda en az iki kez, bunların dışında başkanın veya koordinatörün çağrısı veya kurul üyelerinin salt çoğunluğunun yazılı isteği ile toplanır. Toplantı tarihi Başkan tarafından yapılır.

c) Komisyon, üye tam sayısının salt çoğunluğu ile toplanır ve toplantıya katılanların salt çoğunluğu ile karar alır. Oyların eşit olması durumunda başkanın oyu doğrultusunda karar verilmiş sayılır.

ç) Komisyonun ofis ve personel destek hizmetleri, Kalite Koordinatörlüğü tarafından sağlanır.

Görevleri

MADDE 7– (1) Komisyonun görevleri şunlardır:

a) Meslek Yüksekokulu'nun stratejik planı ve hedefleri doğrultusunda, eğitim-öğretim ve araştırma faaliyetleri ile idari hizmetlerin değerlendirilmesi ve kalitesinin geliştirilmesi ile ilgili iç ve dış kalite güvence sistemini kurmak, kurumsal göstergeleri belirlemek ve bu kapsamda yapılacak çalışmaları Yükseköğretim Kalite Kurulu tarafından belirlenen usul ve esaslar doğrultusunda yürütmek ve bu çalışmaları Yönetim Kurulu onayına sunmak,

b) İç değerlendirme çalışmalarını yürütmek ve kurumsal değerlendirme ve kalite geliştirme çalışmalarının sonuçlarını içeren yıllık kurumsal değerlendirme raporunu hazırlamak ve Yönetim kuruluna sunmak, onaylanan yıllık kurumsal değerlendirme raporunun, kamuoyuna duyurulmasını sağlayacak şekilde Meslek Yüksekokulu'nun web sayfasında yer almasını sağlamaktır.

c) Dış değerlendirme sürecinde gerekli hazırlıkları yapmak, Yükseköğretim Kalite Kurulu ile dış değerlendirici kurumlara her türlü desteği vermek.

## ÜÇÜNCÜ BÖLÜM

Kalite Koordinatörlüğünün Oluşturulması

MADDE 8– (1) Kalite Koordinatörlüğü, Kalite Koordinatörü, Kalite Koordinatör

Yardımcıları ve ofis personeli ile destek personelinden oluşur.

Kalite Koordinatörlüğünün Görevleri

MADDE 9– (1) Kalite Koordinatörlüğünün görevleri şunlardır:

a) Kalite Yönetim Sistemi için gerekli süreçleri belirlemek, uygulamak ve sürdürülmesini sağlamak,

b) Kalite Yönetim Sistemi performansı ve iyileştirme için ihtiyaçları raporlanmak,

c) Üniversitenin Stratejik Planlama ve Hazırlama faaliyetlerini koordine etmek,

ç) Üniversitede öğrenci odaklılık kavramının bilincinde olunması ve bu bilincin yaygınlaştırılması için sağlanması,

d) Kalite Yönetim Sistemi ile ilgili konularda dış kuruluşlarla ilişkileri yürütmek,

- e) Kalite Koordinatörlüğünün görevleriyle ilgili olarak Üniversitenin tüm akademik ve idari birimleri arasında koordinasyonu sağlamak,
- f) Kalite standartlarını takip ederek Kalite Yönetim Sisteminin yapılanmasını sağlamak,
- g) Akademik birimlerin Kalite Temsilcileri ile yapılan toplantıları koordine etmek,
- ğ) Görev alanlarıyla ilgili doküman hazırlamak, revizyon yapmak, yayınlamak, kaydetmek ve dağıtım yapmak,
- h) Kalite iç denetim planını hazırlamak ve iç denetimlerin yapılmasını sağlamak,
- ı) Kalite temsilcilerinin, iç denetçilerin, süreç sorumlularının ve çalışanların Kalite Yönetim Sistemleri ile ilgili eğitim almalarını sağlamak, konuyla ilgili eğitimler vermek,
- i) Yönetim Gözden Geçirme toplantısı için girdileri hazırlamak, toplantının yapılması, alınan kararların yazılması ve birimlere dağıtımını yapmak,
- j) Kalite hedeflerinin belirlenmesini ve hedef bazlı performans ölçümlerinin yapılmasını sağlamak,
- k) Koordinatörlük büro çalışmalarını yönetmek,
- l) İç denetim faaliyetlerinin uygulanmasını sağlamak,
- m) Dış denetimlerin yapılması için gerekli tedbirleri almaktır.

## DÖRDÜNCÜ BÖLÜM

### Diğer Hükümler

Hüküm bulunmayan haller

MADDE 10– (1) Bu Yönergede hüküm bulunmayan hallerde ilgili mevzuat hükümleri ve Senato kararları uygulanır.

Yürürlük

MADDE 11 – (1) Bu Yönerge, Senatoda onaylandığı tarihten itibaren yürürlüğe girer.

Yürütme

MADDE 12– (1) Bu Yönerge hükümleri Rektör tarafından yürütülür.[https://www.sisli.edu.tr/wp-content/uploads/2019/09/kalite\\_yonergesi.pdf](https://www.sisli.edu.tr/wp-content/uploads/2019/09/kalite_yonergesi.pdf)

### **Kalite Komisyonu**

**Olgunluk Düzeyi:** Kalite komisyonu ve komisyona destek olmak amacıyla oluşturulan kalite odaklı organizasyonel yapılar; yetki, görev ve sorumlulukları doğrultusunda sistematik ve kurumdaki bütüncül kalite yönetimi kapsamında çalışmalarını yürütmekte; yürütülen uygulamalardan elde edilen bulgular izlenmekte ve izlem sonuçları değerlendirilerek iyileştirmeler gerçekleştirilmektedir.

### **Kanılar**

- [kalite\\_yonergesi.pdf](#)

### **İç kalite güvencesi mekanizmaları (PUKÖ çevrimleri, takvim, birimlerin yapısı)**

**Olgunluk Düzeyi:** Kurumda tüm birimleri ve süreçleri kapsayan iç kalite güvencesi mekanizmaları, tanımlı süreçler bütüncül bir kalite yönetimi anlayışı kapsamında sistematik olarak yürütülmektedir; yürütülen uygulamalardan elde edilen bulgular izlenmekte ve izlem sonuçları paydaşlarla birlikte değerlendirilerek iyileştirmeler gerçekleştirilmektedir.



## Liderlik ve kalite güvencesi kültürü

**Olgunluk Düzeyi:** Kurumda yüksek kaliteyi kalıcı bir şekilde sağlayan kurumsal kültür ile kurumdaki değer ve beklentiler doğrultusunda kalite çalışmalarının koordine edilmesini sağlayan ve kalite süreçlerini sahiplenen liderlik anlayışı bulunmaktadır. Liderlik ve kalite güvencesi kültürü, kurumdaki bütüncül kalite yönetimi kapsamında izlenmekte, paydaşlarla birlikte değerlendirilmekte ve izlem sonuçlarına göre önlem alınmaktadır.

### 3. Paydaş Katılımı

Kalite faaliyetleri, alınan kararlar ve hazırlanan dokümanlar birimimizin resmi sitesinde yayınlanmaktadır. <http://kalite.sisli.edu.tr/kalite-politikasi/> sayfasında ve <http://yeni.sisli.edu.tr/kategori/duyurular/> duyurular bölümünde yayınlanmaktadır. Ayrıca kurumumuzun mail adresinden tüm personelimiz ve Dış Paydaşlarımızın resmi mail adreslerine bildirimler yapılmaktadır.

### İç ve dış paydaşların kalite güvencesi, eğitim ve öğretim, araştırma ve geliştirme, yönetim ve uluslararasılaşma süreçlerine katılımı

**Olgunluk Düzeyi:** Kurumdaki tüm süreçlere ve karar almalarına paydaşların katılımı kurumdaki bütüncül kalite yönetimi kapsamında yürütülmekte ve paydaş katılımı uygulamalarından elde edilen bulgular izlenerek paydaşlarla birlikte değerlendirilmekte ve izlem sonuçlarına göre önlem alınmaktadır.

### 4. Uluslararasılaşma

Kurumumuz uluslararasılaşma konusunda bir stratejisi bulunmakta olup erasmus yönergesi [https://www.sisli.edu.tr/wp-content/uploads/2019/09/erasmus\\_yonergesi.pdf](https://www.sisli.edu.tr/wp-content/uploads/2019/09/erasmus_yonergesi.pdf) ile desteklenmektedir. kurumumuzun uluslararası düzeyde ikili anlaşmaları, Erasmus <https://international.sisli.edu.tr/> değişim programları mevcuttur. Bunun yanında kurumumuzda yabancı uyruklu öğrenci kabulüne ilişkin usul ve esaslar yönergeyle <https://www.sisli.edu.tr/wp-content/uploads/2019/09/%C4%B0%C5%9EMYO-Yabanc%C4%B1-Uyruklu-%C3%96%C4%9Frenci-Kabul-Y%C3%B6nergesi.pdf> belirlenmiş olup kriterler çerçevesinde öğrenci kabulü yapılmaktadır.

#### Uluslararasılaşma politikası

**Olgunluk Düzeyi:** Kurumun uluslararasılaşma politikası doğrultusunda yapılan uygulamalar sistematik ve kurumun iç kalite güvencesi sistemi ile uyumlu olarak izlenmekte ve paydaşlarla birlikte değerlendirilerek önlemler alınmaktadır.

#### Kanıtlar

- [erasmus\\_yonergesi.pdf](https://www.sisli.edu.tr/wp-content/uploads/2019/09/erasmus_yonergesi.pdf)
- [İŞMYO-Yabancı-Uyruklu-Öğrenci-Kabul-Yönergesi.pdf](https://www.sisli.edu.tr/wp-content/uploads/2019/09/%C4%B0%C5%9EMYO-Yabanc%C4%B1-Uyruklu-%C3%96%C4%9Frenci-Kabul-Y%C3%B6nergesi.pdf)

#### Uluslararasılaşma süreçlerinin yönetimi ve organizasyonel yapısı

**Olgunluk Düzeyi:** Kurumda uluslararasılaşma süreçlerinin yönetimi ile ilişkili sonuçlar ve paydaş görüşleri sistematik olarak izlenmekte ve paydaşlarla birlikte değerlendirilerek önlemler alınmaktadır.

#### Uluslararasılaşma kaynakları

**Olgunluk Düzeyi:** Kurumun uluslararasılaşma faaliyetlerini sürdürebilmek için uygun nitelik ve nicelikte fiziki, teknik ve mali kaynaklar birimler arası denge gözetilerek sağlanmaktadır. Ancak bu kaynakların kullanımına yönelik sonuçlar izlenmemektedir.

#### Uluslararasılaşma performansının izlenmesi ve iyileştirilmesi

**Olgunluk Düzeyi:** Kurumda uluslararasılaşma performansının izlenmesine ve değerlendirmesine yönelik uygulamalar tüm alanları ve birimleri kapsar şekilde yürütülmektedir. Ancak bu uygulamaların sonuçları izlenmemektedir veya karar alma süreçlerinde kullanılmamaktadır.

## B. EĞİTİM VE ÖĞRETİM

### 1. Programların Tasarımı ve Onayı

Kurumun yeni bir program açma süreci, Müdürlüğün Yönetim Kuruluna ilgili programı önermesi ile başlar. Programların tasarımında iç ve dış paydaşlardan anketler aracılığıyla bilgi toplanır (Kanit 3.1\_1). Açılması önerilen programa ilişkin gerekçeler, ulusal ve uluslararası örnekler, dersler ve içerikleri, programın katkısı, öğretim elemanı bazında birimin altyapısı,

öğrenci kabul koşulları vb. bilgileri içeren başvuru dosyası Yönetim Kurulu tarafından değerlendirilir. Yönetim Kurulu tarafından kabul edilen program 2547 sayılı Yükseköğretim Kanununun 7/d-2 maddesi gereğince Yükseköğretim Kurulu Başkanlığına iletilir. Yükseköğretim Kurulu Başkanlığı tarafından açılması onaylanan programların eğitim amaçları ve kazanımları, kurumun internet sayfası üzerinden açık erişim sağlanarak ilan edilmektedir (Kanıt 3.1\_2).

Bologna kapsamında, programların Türkiye Yükseköğretim Yeterlilikler Çerçevesi (TYYÇ) ve Program Çıktısı, ilişki matrisi oluşturularak uyumluluk sağlanmıştır. Tüm programların müfredatları için Ders/Program Çıktısı ilişki matrisleri oluşturulmuştur. Program müfredatlarında yer alan derslerin, öğrenci iş yüküne dayalı kredi değerleri Bologna çalışmaları kapsamında belirlenecektir. Bunun için her dönem her ders sonunda öğrencilerle yapılacak anket üzerinden çalışılacaktır (Kanıt 3.1\_3).

Öğrenciler için uygulamalı öğrenim olanağı sağlayabilmesi için, tüm programlarımızda staj zorunluluğu bulunmaktadır. Zorunlu staj dersleri, staj sürelerine göre yapılan iş yükü hesaplarına göre belirlenen AKTS kredileri ile birlikte program müfredatlarında yer almaktadır. Kurumda yürürlükte olan Staj Yönergesinin 16. maddesi gereğince, Yükseköğretim Kurumumuz zorunlu stajını onayladığı her öğrencimizin, sosyal güvenlik yükümlülüklerini yerine getirmekte ve gerekli belgeleri ilgili kurumlara sağlamaktadır (Kanıt 3.1\_4). Bu hizmet Staj Koordinatörlüğü tarafından yürütülmektedir.

- Kanıt 3.1\_1: <http://kalite.sisli.edu.tr/egitim-ve-ogretim-planlama-komisyonu-formlari/>
- Kanıt 3.1\_2: <https://www.sisli.edu.tr/akademik/>
- Kanıt 3.1\_3: <http://kalite.sisli.edu.tr/egitim-ve-ogretim-planlama-komisyonu-formlari/>
- Kanıt 3.1\_4: [https://www.sisli.edu.tr/wp-content/uploads/2019/09/staj\\_yonergesi.pdf](https://www.sisli.edu.tr/wp-content/uploads/2019/09/staj_yonergesi.pdf)

Programların yeterlilikleri belirlenirken Türkiye Yükseköğretim Yeterlilikler Çerçevesiyle uyumu göz önünde bulundurulmaktadır. Yükseköğretim programlarının eğitim amaçları ve öğrenme çıktılarına ulaşılması amacıyla müfredatlarda yer alan derslere ilişkin öğretim elemanı/ders değerlendirme anketleri düzenlenmekte, sonuçları ise eğitim amaçlarına ve öğrenme çıktılarına uygun olarak programların yürütülmesinde göz önünde bulundurulmaktadır.

### **Programların tasarımı ve onayı**

**Olgunluk Düzeyi:** Kurumda programların tasarımı ve onayına ilişkin süreçler tanımlanmamıştır.

### **Program amaçları, çıktıları ve programın TYYÇ uyumu**

**Olgunluk Düzeyi:** Tüm programların amaçları, çıktıları ve bunların TYYÇ uyumu tanımlanmış, ilan edilmiştir ve eğitim-öğretimle ilgili uygulamalarla ilişkilendirilmiştir. Ancak bu uygulamaların sonuçlarının izlenmesi yapılmamaktadır.

### **Ders kazanımlarının program çıktıları ile eşleştirilmesi**

**Olgunluk Düzeyi:** Tüm programlarda dersin bilişsel seviyesini (Bloom seviyesini) açıkça belirten ders kazanımları ile program çıktıları eşleştirilmiş ve bu eşleştirme ilan edilerek, eğitim-öğretimle ilgili uygulamalara (ders profilleri ve izlenceler gibi) yansıtılmıştır. Ancak bu uygulamaların sonuçlarının izlenmesi yapılmamaktadır.

### **Programın yapısı ve ders dağılım dengesi (Zorunlu-seçmeli ders dağılım dengesi; alan ve meslek bilgisi ile genel kültür dersleri dengesi, kültürel derinlik kazanma, farklı disiplinleri tanıma imkanları)**

**Olgunluk Düzeyi:** Tüm programlarda program ve ders bilgi paketleri, yapı ve ders dağılım dengesi (alan ve meslek bilgisi ile genel kültür dersleri dengesi, kültürel derinlik kazanma, farklı disiplinleri tanıma imkânları vb.) gözetilerek hazırlanmıştır. Ancak bu uygulamaların sonuçlarının izlenmesi yapılmamaktadır.

### **Öğrenci iş yüküne dayalı tasarım**

**Olgunluk Düzeyi:** Programlarda öğrenci iş yüküne dayalı tasarım planlamaları bulunmaktadır. Ancak bunlar tüm programları kapsamakta veya eğitim ve öğretimle ilgili tüm uygulamalarda kullanılmamaktadır.

### **Ölçme ve değerlendirme**

**Olgunluk Düzeyi:** Tüm programlarda tasarlanan ölçme ve değerlendirme sistemine ilişkin uygulamalardan elde edilen bulgular sistematik olarak izlenmekte ve izlem sonuçları paydaşlarla birlikte değerlendirilerek önlemler alınmaktadır.

## **2. Öğrenci Kabulü ve Gelişimi**

Öğrencilerin kabul süreci ÖSYM ve YÖK'ün ilgili mevzuatına uygun olarak gerçekleştirilmektedir. ÖSYM tarafından yürütülen süreçlerin ardından yükseköğretime kayıt yaptıran öğrencilerimiz, kendi programlarına ayrılmış ve ÖSYM'nin "kazandı belgelerinde" de belirtilen tarihlerde kabul edilmektedir. Kayıt tarihinden önce, yükseköğretime kazandı bütünü öğrenci adaylarımıza kayıt süreci ile ilgili her türlü detayı içeren bilgilendirme mektupları gönderilmektedir. Kayıtlar merkezi olarak yürütülmekte, öğrencilerin gerek finansal, gerekse akademik kayıt işlemleri "kayıt merkezi" olarak

düzenlediğimiz ortamda kısa sürede tamamlanmaktadır.

Kurumumuz programlarına kabul aşamasındaki tüm süreçler Öğrenci Seçme ve Yerleştirme Merkezi (ÖSYM) tarafından yürütülmektedir. ÖSYM’de belirtilen puan sistemindeki dağılıma göre kuruma öğrenci alımı gerçekleştirilmektedir. Merkezi sınav sisteminden alınan ilgili puan türü sıralamasında başarı gösteren ve ayrılan kontenjanlara yerleşmeye hak kazanan öğrenciler kurumumuzda eğitim almaya hak kazanmaktadır. Ayrıca kurumuza başarılı öğrencileri çekmek için Tanıtım Günleri düzenlenmektedir Kanıt (3.4\_1). T.C. İstanbul Şişli Meslek Yüksekokulu internet sayfamızda aday öğrenciler için Kurumu tanıtan bilgiler verilmektedir (Kanıt 3.4\_2).

ÖSYM tarafından yerleştirilen öğrencilerin kayıt kabul, sınav ve değerlendirme işlemleri Yükseköğretim Kanuna ve bu kanuna dayalı olarak çıkarılan Yüksek Öğretim Kurulu kararlarına ve yönetmeliklerine göre yapılmaktadır.

“Yükseköğretim Kurumlarında Ön lisans ve Lisans Düzeyindeki Programlar Arasında Geçiş, Çift Anadal, Yan Dal İle Kurumlar Arası Kredi Transferi Yapılması Esaslarına İlişkin Yönetmelik” ve “T.C. İstanbul Şişli Meslek Yüksekokulu Kurum İçi ve Kurumlar Arası Yatay Geçiş Esaslarına İlişkin Yönerge” hükümlerine uygun olarak, daha önceden belirlenen ve ilan edilen kontenjanlar ve başvuru takvimi doğrultusunda ön lisans düzeyinde eğitim veren programlara Yatay Geçiş yoluyla öğrenci kabul edilmektedir (Kanıt 3.4\_3).

“Yükseköğretim Kurumlarında Önlisans ve Lisans Düzeyindeki Programlar Arasında Geçiş, Çift Anadal, Yan Dal ile Kurumlar Arası Kredi Transferi Yapılması Esaslarına İlişkin Yönetmeliğin” ilgili hükümleri ve “T.C. İstanbul Şişli Meslek Yüksekokulu Çift Anadal Programı Yönergesi” hükümleri doğrultusunda Üniversitemiz Yatay Geçiş Değerlendirme Komisyonu tarafından karara bağlanır (Kanıt 3.4\_4).

Yükseköğrenim mevzuatının ilgili hükümleri ile “T.C. İstanbul Şişli Meslek Yüksekokulu Yurtdışından Öğrenci Kabul Yönergesi” hükümleri doğrultusunda Yönetim Kurulu tarafından karara bağlanır (Kanıt 3.4\_5).

Kurum önlisans programına yeni kayıt yaptıran öğrenci; daha önce kayıtlı olduğu yükseköğretim kurumunda alıp başardığı dersi varsa, bu derslerden muaf tutulması için başvurabilir. T.C. İstanbul Şişli Meslek Yüksekokulu Muafiyet ve İntibak İşlemleri Yönergesinde eğitimde alınan derslerin intibak ve muafiyet süreçleri tanımlanmıştır (Kanıt 3.4\_6). Muaf tutulan dersler kredilendirilerek transkripte işlenir.

- Kanıt 3.4\_1: Tanıtım Günleri Fotoğraf
- Kanıt 3.4\_2: <https://www.sisli.edu.tr/>
- Kanıt 3.4\_3: [https://www.sisli.edu.tr/wp-content/uploads/2019/09/yatay\\_gecis\\_yonergesi.pdf](https://www.sisli.edu.tr/wp-content/uploads/2019/09/yatay_gecis_yonergesi.pdf)
- Kanıt 3.4\_4: [https://www.sisli.edu.tr/uploads/cap-yonerge\(1\).pdf](https://www.sisli.edu.tr/uploads/cap-yonerge(1).pdf)
- Kanıt 3.4\_5: <https://www.sisli.edu.tr/wp-content/uploads/2019/09/%C4%B0%C5%9EMYO-Yabanc%C4%B1-Uyruklu-%C3%96%C4%9Frenci-Kabul-Y%C3%B6nergesi.pdf>
- Kanıt 3.4\_6: <https://www.sisli.edu.tr/wp-content/uploads/2019/09/MUAF%C4%B0YET-.pdf>

**Öğrenci kabulü ve önceki öğrenmenin tanınması ve kredilendirilmesi (Örgün eğitim, yaygın eğitim ve serbest öğrenme yoluyla edinilen bilgi ve beceriler)**

**Olgunluk Düzeyi:** Öğrenci kabulü, önceki öğrenmenin tanınması ve kredilendirilmesine ilişkin uygulamalardan elde edilen bulgular, sistematik olarak izlenerek paydaşlarla birlikte değerlendirilmekte ve izlem sonuçlarına göre önlem alınmaktadır.

**Diploma, derece ve diğer yeterliliklerin tanınması ve sertifikalandırılması**

**Olgunluk Düzeyi:** Diploma, derece ve diğer yeterliliklerin tanınması ve sertifikalandırılmasına ilişkin uygulamalardan elde edilen bulgular, sistematik olarak izlenerek paydaşlarla birlikte değerlendirilmekte ve izlem sonuçlarına göre önlem alınmaktadır.

### 3. Öğrenci Merkezli Öğrenme, Öğretme ve Değerlendirme

Kurumda öğrenci merkezli eğitim modeli ve/veya aktif öğrenme konusunda öğretim üyelerinin yetkinliklerinin geliştirilmesi toplantılar ve eğitimlerle sağlanmaktadır.

Programlarımızın müfredatlarında yer alan derslerin tamamının iş yüküne dayalı kredi değerleri(AKTS) belirlenmiş ve yüksekokulumuz otomasyon sistemine işlenmiştir. Müfredatımızın her yarıyıldaki toplam AKTS değeri 30’dur.

Kültürel derinlik kazanımına yönelik ve farklı disiplinleri tanıma fırsatı veren seçmeli dersler bulunmaktadır ve öğrenciler bu derslere yönlendirilmektedir.

Her öğrencimize, kaydını yaptırmasının ardından, programından bir öğretim elemanı akademik danışman olarak atanmaktadır. İlgili danışman öğretim elemanı, öğrenciye, yüksekokuldaki öğrenim süresi boyunca ders kaydı, derse devam, sınavlar, ders başarısı gibi tüm konularda, akademik danışmanlık desteği vermektedir. Danışman, otomasyon sistemi sayesinde öğrencinin notu, devamsızlık durumu vb. konular hakkında bilgiye ulaşmakta böylece öğrencinin akademik gelişimini takip edip öğrenciyi

yönlendirebilmektedir. Danışman, ayrıca öğrenciye yüksekokul kuralları, yüksekokulda mevcut olan diğer programlar, kariyer fırsatları vb. konularda da rehberlik etmektedir.

### **Öğretim yöntem ve teknikleri (Aktif, disiplinlerarası çalışma, etkileşimli, araştırma/öğrenme odaklı)**

**Olgunluk Düzeyi:** Öğrenme-öğretme süreçlerinde aktif ve etkileşimli öğrenci katılımını sağlayan güncel, disiplinlerarası çalışmaya teşvik eden ve araştırma/öğrenme ve öğrenci odaklı öğretim yaklaşımı uygulamalarından elde edilen bulgular, sistematik olarak izlenerek paydaşlarla birlikte değerlendirilmekte ve izlem sonuçlarına göre önlem alınmaktadır.

### **Ölçme ve değerlendirme (Öğrencilerin özelliklerine ve öğrenme düzeylerine göre farklılaştırılmış alternatif ölçme yöntem ve tekniklerine yer verme gibi)**

**Olgunluk Düzeyi:** Tüm programlarda öğrenci merkezli ölçme ve değerlendirmeye ilişkin olgunlaşmış uygulamalardan elde edilen bulgular, sistematik olarak izlenmekte ve izlem sonuçları paydaşlarla birlikte değerlendirilerek önlemler alınmaktadır.

### **Öğrenci geri bildirimleri (Ders-öğretim üyesi-program-genel memnuniyet anketleri, talep ve öneri sistemleri)**

**Olgunluk Düzeyi:** Tüm programlarda tüm öğrenci gruplarının geri bildirimlerinin alınmasına ilişkin uygulamalardan (geçerlilik ve güvenilirliği sağlanmış, farklı araçlar içeren) elde edilen bulgular, sistematik olarak izlenmekte ve izlem sonuçları paydaşlarla birlikte değerlendirilerek önlemler alınmaktadır.

### **Akademik danışmanlık**

**Olgunluk Düzeyi:** Kurumda akademik danışmanlık uygulamaları vardır ve bu uygulamalardan bazı sonuçlar elde edilmiştir. Ancak bu sonuçların izlenmesi yapılmamaktadır.

## **4. Öğretim Elemanları**

T.C. Şişli Meslek Yüksekokulu'nun akademik kadrosu, eğitim-öğretim sürecini etkin şekilde yürütebilmek için yeterlidir. Yükseköğretim mevzuatına uygun olarak her programdan biri en az yüksek lisans mezunu olan minimum üç öğretim elemanından oluşan akademik kadro bulunmaktadır (Kanıt 3.5\_1).

Eğitim-öğretim kadrosunun işe alınması, atanması ve yükseltilmeleri ile ilgili bütün süreçler, "2547 Sayılı Yükseköğretim Kanunu", "Vakıf Yüksek Öğretim Kurumları Yönetmeliği", "Öğretim Üyesi Dışındaki Öğretim Elemanı Kadrolarına Yapılacak Atamalarda uygulanacak Merkezi Sınav İle Giriş Sınavlarına İlişkin Usul ve Esaslar Hakkında Yönetmelik" ile "Öğretim Üyeliğine Yükseltme ve Atanma Yönetmeliği" usul ve esaslarına bütünüyle uyularak gerçekleştirilmektedir.

T.C. İstanbul Şişli Meslek Yüksekokulu'nda özel bilgi ve deneyim isteyen dersleri desteklemek gerektiğinde, ders saat ücretli, 2547 Sayılı Yükseköğretim Kanununun 40/a maddesi ile görevlendirilen öğretim elemanlarından veya mesleki eğitimin özelliğine bağlı olarak sektörel tecrübe sahibi kişilerden ders saati ücreti karşılığı yararlanılmaktadır. Ders saati karşılığı görevlendirilen öğretim elemanlarının seçim süreci, ilgili programın kadrolu akademisyenleri tarafından yapılan ihtiyaç bildirimi ile başlamaktadır. DSÜ ihtiyaç bildirim formu kullanılacaktır. DSÜ öğretim elemanlarının yetkinliği, sektördeki yeri, tanınırlığı ve öğrencilerimize muhtemel katkıları da yine programın kadrolu akademisyenlerince değerlendirilmektedir. Mevzuata uygunluğu ise İnsan Kaynakları Birimimiz tarafından denetlenmektedir.

T.C. İstanbul Şişli Meslek Yüksekokulu'nun akademik kadrosunun mesleki gelişimlerini sürdürmek ve öğretim becerilerini iyileştirmek için yıl içinde hizmet içi eğitim anlamı taşıyan ve ilgili sektörün önde gelen isimleri tarafından eğitim seminerleri verilmesi planlar dahilindedir. Benzer şekilde akademik personelin "sınıf yönetimi", "etkili iletişim", "sınav hazırlama esasları" vb. konulardaki gelişimleri için de konunun uzmanları tarafından çeşitli sunumlar organize edilmesi planlanmaktadır (Kanıt 3.5\_2).

Ayrıca yüksek lisans ve doktora tezleri ile bilimsel yayınlarını desteklemek amacıyla kendilerine zaman yaratılması bakımından azami idari esneklik sağlanmaktadır.

Öte yandan, "T.C. İstanbul Şişli Meslek Yüksekokulu, Bilimsel ve Yönetmelik Faaliyetler Başarı Teşvik Yönergesi" esasları doğrultusunda akademik kadronun her türlü ulusal ve uluslararası yayınları, projeleri, yazılı veya sözlü bildirimleri maddi olarak desteklenerek teşvik edilmekte, Yüksek Lisans ve Doktora yapan öğretim elemanları maaşlarına eklenen "akademik gelişim tazminatı" yoluyla desteklenmektedir (Kanıt 3.5\_3). Böylelikle eğitim-öğretim kadrosunun personel dönüşüm oranı da son derece düşük düzeylerde (yıllık %5'in altında) tutulmaktadır.

Eğitim-öğretim kadrosunun eğitsel performanslarının izlenmesi hususunda, akademik dönem sonlarında yapılan öğrenci

memnuniyet anketlerinden yararlanılmaktadır (Kanıt 3.5\_4). Ders dışı yapılan bilimsel etkinlikler ve iç/dış paydaşlardan temin edilen göstergeler de performansların izlenmesinde yardımcı olmaktadır (Kanıt 3.5\_5).

- Kanıt 3.5\_1: Akademik Personel Listesi
- Kanıt 3.5\_2: Eğitimcinin Eğitimi vs.
- Kanıt 3.5\_3: [https://www.sisli.edu.tr/wp-content/uploads/2019/09/bilimsel\\_ve\\_yonetsel\\_faaliyetler\\_basari\\_tesvik\\_yonergesi.pdf](https://www.sisli.edu.tr/wp-content/uploads/2019/09/bilimsel_ve_yonetsel_faaliyetler_basari_tesvik_yonergesi.pdf)
- Kanıt 3.5\_4: <http://kalite.sisli.edu.tr/egitim-ve-ogretim-planlama-komisyonu-formlari/>
- Kanıt 3.5\_5: <http://kalite.sisli.edu.tr/egitim-ve-ogretim-planlama-komisyonu-formlari/>

#### Atama, yükseltme ve görevlendirme kriterleri

**Olgunluk Düzeyi:** Atama, yükseltme ve görevlendirmeye ilişkin uygulanan kriterlerin sonuçları, sistematik olarak izlenmekte ve izlem sonuçları paydaşlarla birlikte değerlendirilerek önlemler alınmaktadır.

#### Öğretim yetkinliği (Aktif öğrenme, ölçme değerlendirme, yenilikçi yaklaşımlar, materyal geliştirme, yetkinlik kazandırma ve kalite güvence sistemi)

**Olgunluk Düzeyi:** Kurumun öğretim elemanlarının öğretim yetkinliğini geliştirmek üzere gerçekleştirilen uygulamalardan elde edilen bulgular sistematik olarak izlenmekte ve izlem sonuçları paydaşlarla birlikte değerlendirilerek önlemler alınmaktadır.

#### Eğitim faaliyetlerine yönelik teşvik ve ödüllendirme

**Olgunluk Düzeyi:** Kurumun tüm birimlerinde öğretim kadrosunu, kurumsal amaçlar doğrultusunda teşvik etme ve ödüllendirmeye ilişkin, sürdürülebilir ve olgunlaşmış uygulamalar kurumun tamamında benimsenmiştir; kurumun bu kapsamda kendine özgü ve yenilikçi birçok uygulaması bulunmakta ve bu uygulamaların bir kısmı diğer kurumlar tarafından örnek alınmaktadır.

### 5. Öğrenme Kaynakları

Şişli Meslek Yüksekokulu'nda eğitim-öğretimin etkinliğini artıracak öğrenme ortamları yeterlidir ve uygun donanıma sahiptir. <https://www.sisli.edu.tr/yerleskeler.php>

Aşağıdaki tablolarda; 2016-2017 akademik yılında mevcut bilgisayar dökümü ile bunların kullanım amaçları (Tablo:6) ile aktif olarak kullanılan derslik, kütüphane, kafeterya, laboratuvar, atölye, işlik vb. mesleki uygulama alanları (Tablo:7) ayrıntılı olarak görülebilir.

T.C. İstanbul Şişli Meslek Yüksekokulu'nda eğitim-öğretimin etkinliğini artıracak öğrenme ortamları yeterlidir ve uygun donanıma sahiptir. Aşağıdaki tablolarda; 2018-2019 akademik yılında mevcut bilgisayar dökümü ile bunların kullanım amaçları (Tablo:...) ile aktif olarak kullanılan derslik, kütüphane, kafeterya, laboratuvar, atölye, işlik vb. mesleki uygulama alanları (Tablo:...) ayrıntılı olarak görülebilir.

Tablo

Mevcut Bilgisayar Sayısı	Kullanım Amacı
130 adet masaüstü P.C.	"Bilgi ve İletişim", "Tasarım", "Perspektif", "Teknik Resim" vb. dersler için
33 adet masaüstü P.C.	İdari personelin kullanımı için
22 adet masaüstü P.C.	Kütüphanede öğrenci kullanımı için
102 adet notebook	Ders işleme materyali olarak
23 Mac	Mac Laboratuvarı için
7 masaüstü	Sunucu
62 tablet P.C	Akıllı tahta ve akademik personel kullanımı için

Tablo

Sıra No	Alanın Niteliği	Alanın Adı/No	Büyüklüğü	Tavan Yüksekliği	Pencere Büyüklüğü	Oturma Kapasitesi/
---------	-----------------	---------------	-----------	------------------	-------------------	--------------------

			(m2)	(cm)	(mt2)	Oturan Kişi (Kişi)
1	DIŞ PROTEZ LAB.	D-109	70	310	3	40
2	DERSLİK	D-113	100	310	3	50
3	DERSLİK	D-114	79	310	3	50
4	DERSLİK	D-115	79	310	3	50
5	DERSLİK	D-116	115	310	3	50
6	DERSLİK	D-117	92	310	3	50
7	DERSLİK	D-118	80	310	3	50
8	DERSLİK	D-119	96	310	5	50
9	DERSLİK	Z-02	38	310	3.5	30
10	DERSLİK	Z-03	38	310	3.5	30
11	DERSLİK	Z-04	38	310	5	30
12	DERSLİK	Z-05	86	310	4	52
13	DERSLİK	Z-06	49	310	4	30
14	DERSLİK	Z-07	49	310	3.5	36
15	DERSLİK	Z-10	101	310	5	60
16	DERSLİK	Z-11	79	310	3	50
17	DERSLİK	Z-12	79	310	3	50
18	DERSLİK	Z-15	92	310	3	60
19	DERSLİK	Z-16	79	310	3	50
20	DERSLİK	Z-17	96	310	3	60
21	ANP LAB	1B-03	80	310	3	30
22	TGP LAB	1B-04	79	310	2	30
23	OP LAB	1B-05	79	310	2	30
24	İYAY LAB-1	1B-06	197	310	4	40
25	RTP LAB	1B-07	92	310	3	30
26	YBP LAB	1B-08	101	310	3.5	30
27	FTR LAB	1B-09	96	310	3	30
28	RTV STÜDYOSU	1B-10	151	310	3.5	30
29	İYAY LAB-2	1B-11	115	310	3.5	30
30	DERSLİK	1B-12	85	310	3	50
32	DERSLİK	1B-14	38	310	3.5	30
33	DERSLİK	1B-15	38	310	3.5	30
34	DERSLİK	1B-16	38	310	3	30
35	DERSLİK	1B-17	86	310	4	52
36	DERSLİK	1B-19	49	310	4	30
37	MRP İşlik	2B-12	92	310	3	40
38	MRP ÇİZİM ATÖLYESİ	2B-12	80	310	3	40
39	PC LAB. 1.	2B-08	107	310	3	50
40	PC LAB. 2.	2B-14	97	310	3	50
41	FOTO. STÜDYOSU	2B-09	80	310	3	30
42	GTP Çizim Atölyesi	2B-10	80	310	3	30
43	ASP MUTFAK/ TOİP Uygulama	2B-10	150	310	-	40
44	MAC Lab	2B-11	116	310	3.5	23
45	Moda Showroom	D-212	85	310	3	30
46	Amfi	3. Kat	325	1000	13	
46	Moda Çizim Atölyesi	L-1102 (Esentepe)	40	310	14	30
47	Drapaj Atölyesi	L-1103(Esentepe)	20	310	9	20
48	Moda Dikiş Atölyesi	L-1104(Esentepe)	60	310	23	30
49	Vücut Bakım	L-1106	60	310	5	20

50	Afilyesi Çift Bakım Atölyesi	(Esentepe) 1107(Esentepe)	60	310	14	30
51	Saç Bakım Atölyesi	L-1108 (Esentepe)	60	310	18	20
52	Öğretim Üyesi Odası	1.normal kat, 1.bodrum kat	750	310	38	
53	İdari Personel Odası	4. normal kat	1200	320	42	54
54	Yemekhane/Kafeterya	2.bodrum kat	643	310	13	640
55	Konferans Salonu	Konferans Salonu	...	10	-	693

T.C. İstanbul Şişli Meslek Yüksekokulu, gerek mesleki eğitim materyalleri, gerek fiziki ortamlarının donanımı ve gerekse idari hizmetlerin yürütülmesi bakımından yeni teknoloji kullanımına özen gösteren ve teknolojik altyapısını sürekli güncel tutma çabası içinde olan bir yükseköğretim kurumudur. Ortak alanların tamamında kamera kullanımı mevcuttur, akademik ve idari personel ile öğrencinin kimlik kartları dijitaldir. Akıllı tahta kullanımı vardır. Otomasyon sistemi ve kişisel veri güvenliği günceldir. Konferans salonu tam donanımlı olup, bünyesinde sahne, balkon, ışık, simültane çeviri ve ses yayın odası vardır. Konferans salonu, konser, tiyatro, söyleşi vb etkinlikler için kullanılmaktadır (Kanit 3.6\_1).

Kurumdaki öğrencilerin mesleki gelişim ve kariyer planlamasına yönelik öncelikle öğretim programları kapsamında kalitenin artırılmasına hedefleyen, programlarımızın konusunda uzman, deneyimli, öğrencilere staj ve iş olanakları sağlayan özel sektörden çözüm ortakları bulunmaktadır (Kanit 3.6\_2). Programdaki öğretim elemanları ve Yüksekokul yönetimi tarafından işbirliği yapılması gereken kurum ve kuruluşlar tespit edilmekte, bu kurum ve kuruluşlarla irtibata geçilerek karşılıklı protokoller düzenlenmektedir. Gerçekleştirilen işbirliği protokolleri doğrultusunda öğrenciler gerek yarıyıl içerisindeki staj uygulamalarını gerekse zorunlu yaz stajlarını bu kurumlarda gerçekleştirmektedir. Çözüm ortakları eğitim-öğretim yılı içerisinde çeşitli eğitim seminerleriyle kariyer hedeflerinin belirlenmesinde ve mesleki gelişimde etkin rol oynamaktadırlar (Kanit 3.6\_3).

Ayrıca öğrencilerin nitelikli öğrenim görmeleri için öğretim üyelerine öğretim yılı boyunca bilgi, görgü ve becerilerini geliştirmek, yenilemek için olanaklar (kongre, sempozyum, konferans katılımları desteklenmektedir) sağlanmaktadır (Kanit 3.6\_4).

İstanbul Şişli Meslek Yüksekokulunda, hem birinci öğretim hem de ikinci öğretim öğrencilerimizin, ayrıca çalışanlarımızın da etkin bir şekilde yararlanabileceği, 600 kişilik yemek alanı bulunmaktadır. 08:00-22:50 saatleri arasında aralıksız hizmet veren kafeteryamız, öğrencilerimizin sosyal ihtiyaçları da göz önüne alınarak yapılandırılmıştır. Oyun salonu, TV salonu, müzik bölümleri bulunmaktadır. Ayrıca açık alan olarak toplam 1500 m<sup>2</sup> kokteyl bahçesi ve teras bahçeye sahiptir.

Ulaşım hizmeti olarak Yüksekokul öğrencilerine yarım saatte bir şehir merkezi yollarına ring servis imkânı sunulmaktadır.

İstanbul Şişli Meslek Yüksekokulu bünyesinde öğrenci yurdumuz mevcut olmamakla birlikte öğrencilerimizin barınma ihtiyaçlarının bulunması durumunda, Halkla İlişkiler Birimimiz tarafından kendilerine yurtlar ve öğrenci evleri ile ilişkili bilgiler aktarılmakta, uygun mekânlara yerleşimleri konularında mümkün olan tüm destek sağlanmaktadır (Kanit 3.6\_5)

T.C. İstanbul Şişli Meslek Yüksekokulu öğrencilerin ve personelin kullanımına yönelik spor tesislerine sahiptir. Kampüs içerisinde 125m<sup>2</sup>lik squash salonu, 125 m<sup>2</sup>lik dans, yoga, pilates ve jimnastik salonu, 297 m<sup>2</sup>lik çok amaçlı salon olmak üzere spor alanları bulunmaktadır. Ayrıca bu spor alanları duşları 12'şer kişilik olan kadın ve erkek soyunma odası bulunmaktadır. Okul dışında meslek yüksekokulu spor takımlarının çalışmaları için Mecidiyeköy Spor Kulübü Futbol Sahası ve Evyap Kapalı Spor Salonu sahaları kullanılmaktadır (Kanit 3.6\_2). Yüksekokul spor takımlarında aktif görev almak şartıyla son üç yıl içinde branşında genç veya ümit milli takım kadrolarına seçilmiş olduğunu belge ile ibraz eden öğrencilere spor başarı bursu verilmektedir. (Kanit 3.6\_6)

T.C. İstanbul Şişli Meslek Yüksekokulu kampüsü içerisinde; birçok alanda kitap ve periyodikleri bulunduran okuma salonları açarak, öğrencilerin ilgi alanlarına göre bilgi edinmelerine, yeni ilgi alanları kazanmalarına yardım eder ve boş zamanlarını okuyarak değerlendirmelerini birlikte düzenli ve disiplinli çalışmaya özendirilmektedir. Ayrıca toplam 878.7 m<sup>2</sup>lik alana sahip kampüs kütüphanesi içerisinde 682 m<sup>2</sup> sessiz çalışma alanı, 100.7 m<sup>2</sup>lik sesli çalışma alanı bulunmaktadır. Sesli çalışma alanında 20 adet bilgisayar bulunmaktadır .

İstanbul Şişli Meslek Yüksekokulu Maslak Kampüsü içerisinde 50 m<sup>2</sup> kullanım alanlı 27 Adet Mac bilgisayar kurulu MacLab ile teknoloji donanımlı çalışma alanları sunar. Toplamda 100'er bilgisayar bulunan 2 Adet bilgisayar odası da bulunmaktadır. Bütün dersliklerde akıllı tahta ve projeksiyon cihazı bulunmaktadır. Ayrıca öğrencilerin kullanımına yönelik kablosuz internet ağı kampüsün tamamını kapsamaktadır.

T.C. İstanbul Şişli Meslek Yüksekokulu, Sağlık, Kültür ve Spor Birimi altında faaliyet gösteren sağlık revirinde hafta içi 08:30 - 18:00 saatleri arasında temel sağlık destek ve müdahaleleri, acil durumlarda ilkyardım hizmetleri, sağlık eğitimleri ve



koruyucu sađlık hizmetleri, işyeri hekimi ve kadrolu hemşire tarafından sunulmaktadır.

Yine Sađlık, Kùltür ve Spor Birimimiz bünyesinde, kadrolu psikolođumuz tarafından psikolojik danıřmanlık, rehberlik hizmetleri ve psikolojik sađaltım hizmeti verilmekte, bu bađlamda, bireysel psikolojik danıřma, aile görüřmeleri, psikiyatri servisine yönlendirme, veli bilgilendirme, engelli öđrencilere mesleki ve 09:00 - 15:00 saatleri arasında psikolojik rehberlik hizmetleri sunulmaktadır.

- Kanıt 3.6\_1: <https://www.sisli.edu.tr/kampus/>
- Kanıt 3.6\_2: Protokoller
- Kanıt 3.6\_3: Çözüm ortađı eđitim foto vs.
- Kanıt 3.6\_4: <https://www.sisli.edu.tr/kategori/Etkinlikler/>
- Kanıt 3.6\_5: Bilgi Öđrenci Yurdu Protokolü
- Kanıt 3.6\_6: <https://www.sisli.edu.tr/wp-content/uploads/2019/09/Burs-Y%C3%B6nergesi.pdf>

### Öđrenme kaynakları

**Ođgunluk Düzeyi:** Kurumda tüm birimlerindeki uygun nicelik ve nitelikte, eriřilebilir öđrenme kaynakları sađlamak üzere öđrenme kaynakları yönetilmektedir. Tüm bu uygulamalardan elde edilen bulgular, sistematik olarak izlenmekte ve izlem sonuçları paydařlarla birlikte deđerlendirilerek önlemler alınmakta ve ihtiyaçlar/talepler dođrultusunda kaynaklar çeřitlendirilmektedir.

### Sosyal, kültürel, sportif faaliyetler

**Ođgunluk Düzeyi:** Kurumun tüm birimlerinde uygun nicelik ve nitelikte sosyal, kültürel ve sportif faaliyetler kurumsal olarak yönetilmektedir (yürütmek üzere destekler sađlanmakta, idari örgütlenme bulunmakta vb.). Tüm bu uygulamalardan elde edilen bulgular, sistematik olarak izlenmekte ve izlem sonuçları paydařlarla birlikte deđerlendirilerek önlemler alınmakta ve ihtiyaçlar/talepler dođrultusunda kaynaklar çeřitlendirilmektedir.

### Tesis ve altyapılar (Yemekhane, yurt, teknoloji donanımlı çalıřma alanları, mediko vs.)

**Ođgunluk Düzeyi:** Kurumun tüm birimlerinde uygun nitelik ve nicelikteki tesis ve altyapı sađlamak üzere fiziksel kaynaklar ve mekânlar bütünsel olarak yönetilmektedir. Tüm tesis ve altyapıların kullanımına iliřkin sonuçlar sistematik olarak izlenmekte ve izlem sonuçları paydařlarla birlikte deđerlendirilerek önlemler alınmakta ve ihtiyaçlar/talepler dođrultusunda kaynaklar çeřitlendirilmektedir.

### Engelsiz üniversite

**Ođgunluk Düzeyi:** Kurumdaki tüm birimlerde sađlanan engelsiz üniversite uygulamasından elde edilen bulgular sistematik olarak izlenmekte ve izlem sonuçları paydařlarla birlikte deđerlendirilerek önlemler alınmaktadır.

### Rehberlik, psikolojik danıřmanlık ve kariyer hizmetleri

**Ođgunluk Düzeyi:** Kurumda uygun nitelik ve nicelikte rehberlik, psikolojik danıřmanlık ve kariyer hizmetleri tüm birimleri kapsayacak řekilde sađlanmaktadır. Ancak bu uygulamanın sonuçları izlenmemektedir.

## 6. Programların İzlenmesi ve Güncellenmesi

**Şişli Meslek Yüksekokulu Kariyer Merkezi** 2018-2019 Eđitim Öđretim Yılında faaliyete bařladı. Kariyer Merkezi'nin misyonu, öđrencilerimizin ve mezunlarımızın bireysel gelişimlerine katkıda bulunmak, kariyer planlarını desteklemek, staj ve istihdam olanaklarını artırmaktır. Sektörün önde gelen firmalarıyla öđrencilerimizi ve mezunlarımızı buluřturmayı amaçlayan Kariyer Merkezi, bařarılı ve mutlu çalıřma yařamı için güçlü bir iletiřim ve etkileřim alanı sunmayı hedeflemektedir. Kariyer Merkezi, mesleki alanında çalıřma olanakları hakkında detaylı bilgi sahibi olmak, iş dünyasını yakından tanımak ve profesyonel kariyer danıřmanlık hizmeti almak isteyen öđrencilerimize ve mezunlarımıza destek vermektedir. <http://yeni.sisli.edu.tr/kariyer-merkezi/>

Kariyer Merkezi tarafından oluřturulan Portal ile öđrencilerimiz ve mezunlarımız dođrudan işverenle iletiřim kurabilir, iş bařvurusu yapabilirler. Özgeçmiş formunu dolduran öđrencilerimiz ve mezunlarımız, iş ve staj ilanları ile ve güncel duyuruları takip etme fırsatı bulur. <http://kariyer.sisli.edu.tr/>

### Program çıktılarının izlenmesi ve güncellenmesi (Hazırlık okullarındaki dil eđitim programlarını da kapsamaktadır.)

**Ođgunluk Düzeyi:** Tüm programlarda program çıktılarının izlenmesine iliřkin uygulamalar gerçekleştirilmiş ve bazı sonuçlar elde edilmiştir. Ancak bu sonuçların deđerlendirilmesi, karar almalarda ve güncellemelerde kullanılması gerçekleştirilmemiştir.

### Mezun izleme sistemi



**Olgunluk Düzeyi:** Kurumda tüm programlarda Sistematiik olarak ve kurumsal amalar dođrultusunda (eđitim-öđretim politikası ve amaları) mezunlar izlenmekte ve izlem sonuçlarına göre tüm birimleri ve programları kapsayan önlemler alınmaktadır.

## C. ARAŐTIRMA VE GELİŐTİRME

### 1. AraŐtırma Stratejisi

İstanbul ŐiŐli Meslek Yüksekokulu 2012 yılında kurulmuŐ, altıncı eđitim- öđretim yılı içerisinde olan bađımsız bir meslek yüksekokuludur. 2547 sayılı Yükseköđretim Kanunu'nun 3/1 maddesi meslek yüksekokulunu "Belirli mesleklere yönelik nitelikli insan gücü yetiŐtirmeyi amalayan, yılda iki veya üç dönem olmak üzere iki yıllık eđitim-öđretim sürdüren, ön lisans derecesi veren bir yükseköđretim kurumudur." Őeklinde tanımlanmaktadır. Tanımdan da görülebileceđi üzere araŐtırma ve geliŐtirme meslek yüksekokullarının öncelikli amalarından biri deđildir. Bu nedenle geen dört yıl içerisinde akademik programların eđitim-öđretim kalitesiyle ilgili konulara ađırlık verilmiŐtir. Bununla birlikte özellikle akademik kadronun niteliksel özelliklerini artırmaya yönelik araŐtırma ve geliŐtirme destek ve teŐvikleri uygulanmıŐtır.

#### **Kurumun araŐtırma politikası, hedefleri ve stratejisi**

**Olgunluk Düzeyi:** Kurumun tanımlı araŐtırma politikası, stratejisi ve hedefleri bulunmamaktadır.

#### **AraŐtırma-GeliŐtirme süreçlerinin yönetimi ve organizasyonel yapısı**

**Olgunluk Düzeyi:** Kurumun araŐtırma-geliŐtirme süreçlerinin yönetimi ve organizasyonel yapısına iliŐkin bir planlama bulunmamaktadır.

#### **AraŐtırmaların yerel/ bölgesel/ ulusal kalkınma hedefleriyle iliŐkisi**

**Olgunluk Düzeyi:** Kurum, araŐtırmaların planlamasında, yürütülmesinde veya yönetilmesinde yerel, bölgesel ve ulusal kalkınma hedeflerini ve deđiŐimleri dikkate almaktadır. Ancak bu uygulamalar tüm alanları kapsamamaktadır veya kurumun araŐtırma politikası, hedefleri, stratejisine yansıtılmamaktadır.

### 2. AraŐtırma Kaynakları

İstanbul ŐiŐli Meslek Yüksekokulu 2014-2015 eđitim-öđretim yılında "Türkiye'de Meslek Yüksekokulu Algısı" isimli bir araŐtırmayı, bütesini kendi kaynaklarından karŐılayarak planlayıp tamamlamıŐtır. Bu araŐtırmanın sonuçları Türkiye'deki yükseköđretim sistemi aısından oldukça anlamlı ve yararlıdır. 2017-2020 dönemini kapsayan araŐtırma stratejisine uygun olarak yüksekokul bünyesindeki programların temel alanları çerevesinde araŐtırmalar yürütülmeye ve desteklenmeye devam edilecektir.

Bir meslek yüksekokulu olarak İstanbul ŐiŐli Meslek Yüksekokulu bünyesinde Uygulama ve AraŐtırma Merkezi kurulması olanaklı deđildir.

İstanbul ŐiŐli Meslek Yüksekokulu Haziran 2015'te "Türkiye'de Meslek Yüksekokulu Algısı" temalı 1. Ulusal ŐiŐli Sempozyumu'nu düzenlemiŐtir.

Mayıs 2016'da ise "alıŐma YaŐamına Disiplinlerarası YaklaŐımlar" konulu 2. Ulusal ŐiŐli Sempozyumu gerekleŐtirilmiŐtir.

4-5 Mayıs 2017 tarihinde de 3. Ulusal ŐiŐli Sempozyumu "Kent-evre-Sađlık" temalı baŐlıklar altında gerekleŐtirmiŐtir.

Kurumumuz 24-25 Ekim 2019 tarihlerinde 1. Uluslararası ŐiŐli Bilim Kongresi'ni düzenlemiŐtir. <https://www.sisli.edu.tr/uisbk/2019/tr/>

#### **AraŐtırma kaynakları: fiziki, teknik, mali**

**Olgunluk Düzeyi:** Kurumda araŐtırma kaynakları, öncelikli araŐtırma alanlarını destekleyecek ve tüm birimleri/alanları kapsayacak Őekilde yönetilmektedir. Tüm bu uygulamalardan elde edilen bulgular, sistematiik olarak izlenmekte ve izlem sonuçları paydaŐlarla birlikte deđerlendirilerek önlemler alınmakta ve ihtiyalar/talepler dođrultusunda kaynaklar eŐitlendirilmektedir.

#### **Üniversite ii kaynaklar (BAP)**

**Olgunluk Düzeyi:** Kurumda üniversite ii kaynaklar, öncelikli araŐtırma alanlarını destekleyecek ve eriŐilebilir Őekilde yönetilmektedir. Tüm bu uygulamalardan elde edilen bulgular, sistematiik olarak izlenmekte ve izlem sonuçları paydaŐlarla birlikte deđerlendirilerek önlemler alınmakta ve ihtiyalar/talepler dođrultusunda kaynaklar eŐitlendirilmektedir.

## Üniversite dışı kaynaklara yönelim (Destek birimleri, yöntemleri)

**Olgunluk Düzeyi:** Kurumun araştırma ve geliştirme faaliyetlerini kurumsal amaçlar doğrultusunda sürdürebilmek için üniversite dışı kaynakların kullanımını desteklemek üzere yöntem ve destek birimleri oluşturulmuş ve tüm alanları kapsayan uygulamalar bulunmaktadır. Ancak bu kaynakların kullanımına ve uygulamalara yönelik sonuçlar izlenmemektedir.

## Doktora programları (mezun sayıları, eğilimler) ve post-doc imkanları

**Olgunluk Düzeyi:** Kurumun araştırma politikası, hedefleri, stratejisi ile uyumlu doktora ve post-doc programları bulunmamaktadır.

## 3. Araştırma Yetkinliği

İstanbul Şişli Meslek Yüksekokulu'nun akademik/araştırma kadrosunun mesleki gelişimlerini sürdürmek ve öğretim becerilerini iyileştirmek için yıl içinde hizmet içi eğitim anlamı taşıyan ve ilgili sektörün önde gelen isimleri tarafından eğitim seminerleri verilmektedir. Benzer şekilde akademik personelin "araştırma yöntemleri", "sınıf yönetimi", "etkili iletişim" vb. konulardaki gelişimleri için de konunun uzmanları tarafından çeşitli sunumlar organize edilmektedir. Ayrıca yüksek lisans ve doktora tezleri ile bilimsel yayınlarını desteklemek amacıyla kendilerine zaman yaratılması bakımından azami idari esneklik sağlanmaktadır. Öte yandan, "İstanbul Şişli Meslek Yüksekokulu, Bilimsel ve Yönetsel Faaliyetler Başarı Teşvik Yönergesi" esasları doğrultusunda akademik kadronun her türlü bilimsel araştırmaları, yayınları ve projeleri, yazılı veya sözlü bildirimleri desteklenerek teşvik edilmektedir. Örneğin; 2014-2015 eğitim-öğretim yılında öğretim elemanları tarafından yapılan "Türkiye'de Meslek Yüksekokulu Algısı" isimli bir araştırma, bütçesi yüksekokul kaynaklarından karşılanarak tamamlanmıştır. Ayrıca, Yüksek Lisans ve Doktora yapan öğretim elemanları maaşlarına eklenen "akademik gelişim tazminatı" yoluyla da desteklenmektedir.

### Öğretim elemanlarının araştırma yetkinliği ve araştırma yetkinliğinin geliştirilmesi

**Olgunluk Düzeyi:** Kurumda, kurumsal amaçlar (araştırma politikası, hedefleri, stratejisi) doğrultusunda öğretim elemanlarının araştırma yetkinliğinin değerlendirilmesi ve geliştirilmesine ilişkin sürdürülebilir ve olgunlaşmış uygulamalar kurumun tamamında benimsenmiş ve güvence altına alınmıştır; kurumun kendine özgü ve yenilikçi birçok uygulaması bulunmakta ve bu uygulamaların bir kısmı diğer kurumlar tarafından örnek alınmaktadır.

### Ulusal ve uluslararası ortak programlar ve ortak araştırma birimleri

**Olgunluk Düzeyi:** Kurumda ulusal ve uluslararası düzeyde kurum içi ve kurumlar arası ortak programlar ve ortak araştırma birimleri ile araştırma ağlarına katılım ve işbirlikleri kurma gibi çoklu araştırma faaliyetler ve uygulamalar düzenli olarak izlenmekte ve izlem sonuçları paydaşlarla birlikte değerlendirilerek önlemler alınmaktadır.

## 4. Araştırma Performansı

İstanbul Şişli Meslek Yüksekokulu, Bilimsel ve Yönetsel Faaliyetler Başarı Teşvik Yönergesi [https://www.sisli.edu.tr/wp-content/uploads/2019/09/bilimsel\\_ve\\_yonetsel\\_faaliyetler\\_basari\\_tesvik\\_yonergesi.pdf](https://www.sisli.edu.tr/wp-content/uploads/2019/09/bilimsel_ve_yonetsel_faaliyetler_basari_tesvik_yonergesi.pdf) hem akademik personel, hem de idari personel için, kaynakların araştırma faaliyetlerine tahsisine yönelik açık ve net kriterler içermektedir. Söz konusu kriterler, diğer yurtiçi ve yurtdışı yükseköğretim kurumlarında var olan uygulamalar, yüksekokulumuza özgü unsurlar ile ilgili mevzuat dikkate alınarak ve daima araştırmacının bilimsel özgürlüğü dikkate alınarak belirlenmektedir. Kriterlere yönelik ekleme, revizyon vb. değişiklikler periyodik olarak yapılmamakta, ihtiyaç duyulduğunda yetkili kurullarda görüşülerek vakit geçirilmeksizin uygulamaya koyulmaktadır.

### Öğretim elemanı performans değerlendirilmesi

**Olgunluk Düzeyi:** Öğretim elemanlarının araştırma-geliştirme performansını izlemek ve değerlendirmek üzere tüm alanları kapsayan uygulamalar düzenli olarak izlenmekte ve izlem sonuçları paydaşlarla birlikte değerlendirilerek önlemler alınmaktadır.

### Araştırma performansının değerlendirilmesi ve sonuçlara dayalı iyileştirilmesi

**Olgunluk Düzeyi:** Kurumda tüm birimlerin araştırma performansı izlenerek değerlendirilmekte ve karar almalarda (performans temelli teşvik-takdir mekanizmaları vb.) kullanılmaktadır. Buna ilişkin uygulamalar düzenli olarak izlenmekte ve izlem sonuçları paydaşlarla birlikte değerlendirilerek önlemler alınmaktadır.

### Araştırma bütçe performansı

**Olgunluk Düzeyi:** Kurumda tüm birimlerin araştırma bütçe performansı izlenerek değerlendirilmekte ve karar almalarda (bütçe dağılımı vb.) kullanılmaktadır. Buna ilişkin uygulamalar düzenli olarak izlenmekte ve izlem sonuçları paydaşlarla

birlikte değerlendirilerek önlemler alınmaktadır.

## D. TOPLUMSAL KATKI

### 1. Toplumsal Katkı Stratejisi

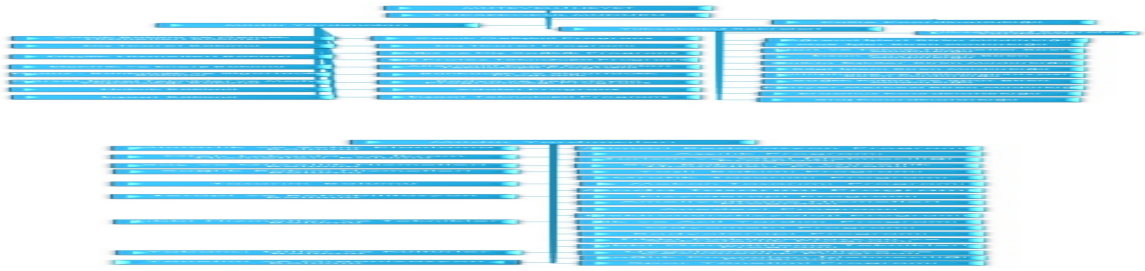
### 2. Toplumsal Katkı Kaynakları

### 3. Toplumsal Katkı Performansı

## E. YÖNETİM SİSTEMİ

### 1. Yönetim ve İdari Birimlerin Yapısı

Şişli Meslek Yüksekokulu'nun akademi ve idari birimlerinin kuruluş, işleyiş ve görevlerine ilişkin hükümler 04.01.1981 tarihli 2547 Sayılı Yükseköğretim Kanunu'nun EK 2 maddesine dayanılarak hazırlanmış olan Şişli MYO Ana Yönetmeliği'nce, [http://yeni.sisli.edu.tr/wp-content/uploads/2019/12/ana\\_yonetmelik.pdf](http://yeni.sisli.edu.tr/wp-content/uploads/2019/12/ana_yonetmelik.pdf) belirtilmiştir ve bu kapsamda hazırlanan organizasyon şeması aşağıda yer almaktadır.



2547 Sayılı Kanun'un ilgili yönetmeliklerine istinaden en yetkili karar organı olan Mütevelli Heyetimiz; Meslek Yüksekokulu'muzun finansal, istihdam, büyüme ve geleceğine yönelik diğer stratejik yönetsel adımlarını atmak üzere kararlar almaktadır. Ayrıca bütçe ile ilgili bütün kurallar Mütevelli Heyetin olur ve onayına sunulmaktadır.

Yüksekokulumuzda Stratejik Planlama ve Süreç Yönetim modelinin uygulanmasına 2019 yılında karar verilmiştir. (<http://kalite.sisli.edu.tr/surecler>) Ayrıca Şişli Meslek Yüksekokulu'nda organizasyonel görevlendirmeyi destekleyen 6 komisyon akademik işleyişte etkin rol oynamaktadır. Bu komisyonlar:

- Eğitim Öğretim Planlama Komisyonu (Bologna Eşgüdüm Komisyonu, Ölçme ve Değerlendirme Komisyonu, Akademik Planlama Komisyonu)
- Akademik Teşvik Komisyonu
- Burs Değerlendirme Komisyonu
- Bilimsel Etkinlik
- Yayın Komisyonu
- Engelli Öğrenci Birimi

Meslek Yüksekokulu'muzda iç kontrol standartlarına uyum eylem planı henüz uygulanmayıp, yönetim işleviyle birlikte mevcut sistemlerin ayrılmaz bir parçası olarak yürütülmektedir. İç kontrol faaliyetlerinin yürütülmesi bir yönetim biçimi ve eylemler bütünü olarak Yüksekokul yöneticileri tarafından ele alınmakta ve etkin düzeyde uygulanmaktadır. Bu doğrultuda Yüksekokulumuza ait Stratejik Plan çalışmaları başlatılmış ve Kurumsal Yapı Kılavuzu oluşturulmuştur.

### Yönetim modeli ve idari yapı

**Olgunluk Düzeyi:** Kurumunda tüm birimleri ve alanları kapsayan yönetim modeli ve idari yapılanması ile ilişkili uygulamalardan elde edilen bulgular, sistematik olarak izlenmekte, paydaşların görüşleri alınmakta ve izlem sonuçları paydaşlarla birlikte değerlendirilerek önlemler alınmakta ve ihtiyaçlar/talepler doğrultusunda güncellemeler gerçekleştirilmektedir.

### Süreç yönetimi

**Olgunluk Düzeyi:** Kurumda tüm birimleri ve alanları kapsayacak şekilde yönetilen süreçler ilişkin sonuçlar, performans göstergeleriyle sistematik olarak izlenmekte, paydaşların görüşleri alınmakta ve izlem sonuçları paydaşlarla birlikte değerlendirilerek önlemler alınmakta ve ihtiyaçlar/talepler doğrultusunda güncellemeler gerçekleştirilmektedir.

## 2. Kaynakların Yönetimi

Meslek Yüksekokulumuz kaynakların yönetiminde; akademik ve idari personel liyakatinin esas alındığı etkin bir insan kaynakları yönetimi gerçekleştirmeyi, mali kaynakları verimli, hukuka uygun, açık ve hesap verilebilir bir şekilde yönetmeyi, mali yönetim bilgisine ilişkin verileri zamanında, doğru ve güvenilir bir şekilde kamuoyu ile paylaşmayı, taşınır ve taşınmaz kaynakları etkin bir şekilde yönetmeyi ilke edinmiştir. İnsan Kaynakları Yönetiminde meslek yüksekokulumuzun amacı; doğru bir yönetim anlayışı ile çalışan memnuniyetini sağlayarak, etkin, etkili ve motive edilmiş bir organizasyon yapısı oluşturmaktır.

İnsan kaynakları birimi Yüksekokul Sekreterliğine bağlı olarak iş ve işlemleri yürütmekte işe alım konusunda işlem sırasını takip ederek faaliyetlerini gerçekleştirmektedir. Akademik alımlar Yüksek Öğretim Kurulu'nun belirlediği esaslar çerçevesinde gerçekleştirilmektedir. İnsan kaynaklarında yetenek yönetimi kavramı tercih edilen bir yöntem olarak öne çıkmakta, tüm işlemler ve aşamalar bu yöntem çerçevesinde etkin bir şekilde uygulanmaktadır.

Yüksekokulumuzda işgücünü planlamasının esasını uygun personelin, uygun zamanda ve yerinde kullanımının sağlanması oluşturmaktadır. Yüksekokulumuzda işgücü planlamasının birinci amacı, kurumun hizmet amaçlarını en iyi biçimde karşılayacak personelin faaliyetlerinin nitelikli işgücüne dönüşümünü sağlamaktır. Bu planlama eğitim ile bağlantılı olarak ele alınmaktadır. Bunun için iş analizleri yapılmaktadır. Yüksekokulumuzda İş tanımları yapılmış ve bu işi yürütecek personelin nitelik ve sayısı belirlenmiştir. Kurumumuzda da istihdam edilen ve edilecek personelin konu ile ilgili eğitim alması ana esas olarak belirlenmiştir ve bu noktada yetenek yönetimi ortaya çıkmaktadır. Hizmet öncesi ve hizmet içi eğitimi çalışmalarıyla çalışan uyumlaştırılmaktadır.

İlgili mevzuat gereğince vakıf yükseköğretim kurumlarında mali kaynakların yönetimi yetkisi Mütevelli Heyetindedir. Mütevelli Heyetinde yapılan görev dağılımı doğrultusunda, İstanbul Şişli Meslek Yüksekokulunun parasal kaynakları çeşitli bankaların sunduğu farklı yatırım araçlarında, farklı vade seçenekleri ile işletilerek piyasa koşullarındaki en etkin yönetim sağlanmaya çalışılmaktadır.

Taşınır ve taşınmaz kaynakların yönetimi yetkisi de Mütevelli Heyetindedir. Mütevelli Heyeti içinde yapılan görev dağılımı sonucunda bu kaynakların yönetimi etkin olarak yürütülmeye çalışılmaktadır.

### İnsan kaynakları yönetimi

**Olgunluk Düzeyi:** Kurumda tüm birimleri kapsayan insan kaynakları yönetimi uygulamalarına ilişkin sonuçlar sistematik olarak izlenmekte, paydaş görüşleri alınmakta ve izlem sonuçları paydaşlarla birlikte değerlendirilerek önlemler alınmaktadır.

### Finansal kaynakların yönetimi

**Olgunluk Düzeyi:** Kurumda tüm alanları kapsayacak şekilde yürütülen finansal kaynakların yönetimi uygulamalarına ilişkin sonuçlar sistematik olarak izlenmekte, paydaş görüşleri alınmakta ve izlem sonuçları paydaşlarla birlikte değerlendirilerek önlemler alınmaktadır.

## 3. Bilgi Yönetim Sistemi

Eğitim ve öğretim faaliyetlerine yönelik verilerin toplanması, analiz edilmesi ve raporlanması öğrenci işleri otomasyon sistemi (OİS) ile gerçekleştirilmektedir. Öğrencilere ilişkin bilgiler, Öğrenci Bilgi Sistemi'ne (<https://ois.sisli.edu.tr/>) işlenmektedir. Kurum, bu sistem üzerinden öğrencilerin ihtiyaç duydukları bilgi ve belgeye erişebilmektedir. Öğrencilerin başarıları; mezun bilgi, beceri ve yetkinlikleri ara sınav, dönem sonu sınavı, ödev, kısa sınav, proje, staj ve uygulamalar gibi farklı değerlendirme yöntemleri ile belirlenmektedir. Öğrenci bilgi sisteminden ders izlencelerine, duyurulara, ders ile ilgili kaynaklara erişim sağlayabilmektedir. Ders veren öğretim elemanının da erişimine açık olduğu öğrenci bilgi sisteminden öğrencilerin akademik gelişimini takip edebilmektedirler. Öğrencilere sistem üzerinden sms ve e-posta ile duyuru yapabilmektedir. Öğrencilerin memnuniyeti öğretim elemanı değerlendirme anketi ve ders değerlendirme anketleriyle otomasyon sistemi aracılığıyla ölçülmektedir.

Kütüphane bilgi sisteminde katalog tanımlama, ödünç verme ve ödünç alma işlemleri yapılmaktadır. Öğrenciler, öğretim üyeleri ve misafirlere hesap tanımlandığında sistemde ödünç aldıkları kitapları görebilmektedir. Kütüphane uygulamamızın web sayfasından (<http://yeni.sisli.edu.tr/kutuphane-ve-dokumantasyon-birimi/>) katalog tarama yapıp, kütüphanemizde olan kitaplara ve ödünç verilen kitapların durumuna erişebilirler. Kitap adı, yazar adı, yayın evi, basım yılı veya demirbaş numarası bilgileri ile kitapları arayabilirler.

Meslek Yüksekokulumuz Elektronik Belge Yönetimi Sistemi (EBYS) ile gerek kurum içi birimler arası yazışmaların, gerekse diğer kamu kurum ve kuruluşları ile olan yazışmaların bilgisayar ortamında yapılmasını; yazışmaların standartlaşmasını, yazışmaların sevk, paraf ve onay sürelerinin kısaltılmasını, günlük işlerinin yapılmasının yanı sıra kurumsal hafızasının korunmasını ve kurumsal faaliyetlere delil teşkil eden belgelerin güvenilirliğinin sağlanmasını, harcanan emek, zaman ve

kırtasiye maliyetlerinden tasarruf edilmesini, yazışmaların sağlıklı bir şekilde arşivlenmesini sağlamaktadır.

Kurumsal iç ve dış değerlendirme sürecine yönelik bilgiler istisnalar haricinde her akademik yarıyılın sonunda toplanmaktadır. Program başkanlıklarından alınan akademik faaliyet raporları ile birlikte temel veri kaynağı Kalite Komisyonu ile Stratejik Plan İzleme ve Değerlendirme Komisyonu tarafından hazırlanan raporlardır. Verileri içeren raporlar (akademik faaliyet raporları, komisyon değerlendirme raporları vb.) kurum içi yazışma usulleri doğrultusunda doğrudan yüksekokul müdürlüğüne iletilmektedir. Bu raporlar gizlilik gerektiren bilgileri içermemektedir.

### Entegre bilgi yönetim sistemi

**Olgunluk Düzeyi:** Kurumda tüm süreçleri destekleyen entegre bilgi yönetim sistemine ve kullanımına ilişkin sonuçlar sistematik olarak izlenmekte, paydaş görüşleri alınmakta ve izlem sonuçları paydaşlarla birlikte değerlendirilerek önlemler alınmakta ve ihtiyaçlar/talepler doğrultusunda güncellemeler gerçekleştirilmektedir.

#### Kantlar

- [ebys sözleşme.pdf](#)

### Bilgi güvenliği ve güvenilirliği

**Olgunluk Düzeyi:** Kurumda bilgi güvenliği ve güvenilirliğinin sağlanmasına yönelik uygulamalar sistematik olarak izlenmekte ve izlem sonuçları paydaşlarla birlikte değerlendirilerek önlemler alınmaktadır.

## 4. Destek Hizmetleri

İstanbul Şişli Meslek Yüksekokulu'nda Kurum dışından tedarik edilen hizmetlerin tedarik süreci aşağıdaki kriter ve basamaklardan oluşmaktadır;

- İhtiyacın tespit edilmesi,
- Mütevelli Heyeti'nden uygun alınması,
- İlgili personelden oluşan bir komisyon kurulması, bu komisyon eliyle piyasa araştırması yapılması,
- Gerekliğinde web sitesinden duyurulması, ([https://www.sisli.edu.tr/uploads/YAZILIM%20%C4%B0HALES%C4%B0\(1\).pdf](https://www.sisli.edu.tr/uploads/YAZILIM%20%C4%B0HALES%C4%B0(1).pdf))
- Dışarıdan alınmasına karar verilen hizmet için mümkün olduğunca fazla sayıda (en az 3), birbirinden bağımsız firmadan teklif alınması,
- Tekliflerin değerlendirilmesi Firma ile sözleşme yapılarak imza altına alınması.

Kurum dışından temin edilen hizmetlerin tamamında yüksekokul çıkarlarını azami derecede koruyan, maddi yaptırımları da içeren sözleşmeler yapılmaktadır. Sözleşmelere uygunluk ise Yüksekokul sekreterliğimiz tarafından denetlenmektedir.

Kurum dışından temin edilen hizmetlerin tamamında 4734 sayılı Kamu İhale Kanunu Hükümlerine bağlı olmak için meslek yüksekokulumuz tarafından 06.11.2018 tarihli Yükseköğretim İhale Yönetmeliği hazırlanarak YÖK'e gönderilmiştir.

### Hizmet ve malların uygunluğu, kalitesi ve sürekliliği

**Olgunluk Düzeyi:** Kurumda, dışarıdan tedarik edilen tüm hizmetlerin ve malların kalitesini güvence altına almak üzere tedarikçilerle yakın işbirlikleri yürütülmekte, tedarikçilerin performansı ve memnuniyetleri sistematik olarak izlenerek paydaşlarla birlikte değerlendirilmekte ve gerekli önlemler alınmaktadır.

## 5. Kamuoyunu Bilgilendirme ve Hesap Verebilirlik

Mevcut yönetim ve idari sistemin yapısı büyük ölçüde ilgili mevzuat tarafından belirlenmektedir. Temel yönetim organları(Mütevelli Heyeti, Yüksekokul Müdürlüğü, Yüksekokul Kurulu ve Yüksekokul Yönetim Kurulu) ile bunların görev, yetki ve sorumlulukları başta 2547 sayılı Yükseköğretim Kanunu ve ilgili diğer mevzuatça ortaya konulmuştur. Yöneticilerin temel görevi oluşan bu idari yapıyı; idari ve akademik birimleri ilgili yasal düzenlemeler doğrultusunda ve uyum içerisinde çalıştırmaktır. Yükseköğretim Denetleme Kurulu tarafından vakıf yükseköğretim kurumlarının her yıl düzenli olarak denetlenmesi, bir şekilde yöneticilerin liderlik özelliklerinin ve verimliliklerinin denetlenmesi anlamına gelmektedir. Bununla birlikte, İstanbul Şişli Meslek Yüksekokulunda önümüzdeki dönemde şeffaflık, hesap verebilirlik ve verimlilik ölçmeye ilişkin farklı mekanizmalar da oluşturulacaktır. Yüksekokulu'muzun yönetim ve idari sistemi, yöneticilerinin liderlik özelliklerini ve verimliliklerini 2019 yılında izlemeye olanak tanıyacak şekilde tasarlanacaktır. Personelin performansı çeşitli göstergeler cinsinden düzenli aralıklarla ölçülmesi ve değerlendirilmesi için 2019 yılında "Kalite Koordinatörlüğü" aktif edilmiştir. <http://kalite.sisli.edu.tr> . Yönetim ve idarenin kurum çalışanlarına ve genel kamuoyuna hesap verilebilirliğine yönelik politikalar YÖK'ün belirlediği politikalar ile sağlanmaktadır. Bu konuda yapılan tüm işlemler belirlenen mevzuata uygun bir

şekilde yürütülmektedir. Bu kapsamda her yıl yapılan YÖK denetimleri ile hukuka uygunluk denetimleri gerçekleştirilmektedir. Ayrıca tüm işlemlerimiz idari yargı denetimine açıktır.

### **Kamuoyunu Bilgilendirme**

Yüksekokulumuz, eğitim-öğretim faaliyetlerini de içerecek şekilde faaliyetlerinin tümü konusunda kamuoyunu bilgilendirmeye <https://www.sisli.edu.tr/kategori/Duyurular/> özel bir önem vermektedir. Yüksekokulumuz Kurumsal İlişkiler Birimi, interneti, sosyal medya olanaklarını kullanarak, eğitim fuarlarına katılım sağlayarak, eğitim kurumu ziyaretlerinde bulunarak, basın ve yayın aracılığıyla ve proaktif tanıtım/bilgilendirme girişimleri ile yüksekokulumuz ve faaliyetleri hakkında bilgileri kamuoyuyla paylaşmaktadır. Bu tanıtım/bilgilendirme faaliyetlerine Müdürümüzden Öğretim görevlisine her kademedeki akademik personel ve ayrıca idari personelimiz azami destek vermektedir. Üniversitemiz ile ilgili tüm güncel bilgiler web sayfamızdan ve sosyal medya hesaplarımızdan paylaşılmaktadır. Bunun dışında Bilgi Edinme Kanunu gereğince gelen her türlü talep zamanında yanıtlanmaktadır. Yüksekokulumuz tarafından kamuoyu ile paylaşılan bilgilerin güncelliği ve doğruluğu öncelikle bilginin sahibi tarafından onaylanmakta ardından yönetsel süreçlere tabi tutularak paylaşılmaktadır. Paylaşım yazılı, görsel medya ve sosyal medya üzerinden Kurumsal İlişkiler Direktörlüğünce yapılmaktadır.

Yüksekokulu'muzun web sitesi ve sosyal medya adresleri:

**Web Sitesi:** <https://www.sisli.edu.tr/>

**Instagram:** <https://www.instagram.com/sislimyo>

**Facebook:** <https://www.facebook.com/SisliMyoTercih>

**Youtube:** <https://www.youtube.com/channel/UCUGJ3ZAzT9CRH5wOSaGp56A/feed>

### **Kamuoyunu bilgilendirme**

**Olgunluk Düzeyi:** Kurumun kamuoyunu bilgilendirme faaliyetlerine ilişkin bulgular izlenmekte, paydaş görüşleri alınmakta ve izlem sonuçları paydaşlarla birlikte değerlendirilerek önlemler alınmaktadır.

### **Hesap verme yöntemleri**

**Olgunluk Düzeyi:** Kurumun hesap verme faaliyetleri sonucunda elde edilen bulgular izlenmekte, paydaş görüşleri alınmakta ve izlem sonuçları paydaşlarla birlikte değerlendirilerek önlemler alınmaktadır.

## **SONUÇ VE DEĞERLENDİRME**