

KURUM İÇ DEĞERLENDİRME RAPORU

İSTANBUL ÜNİVERSİTESİ

2017

1. KURUMSAL BİLGİLER

Üniversitemizin bugünkü teşkilat yapısı, Yükseköğretim Kurumları Teşkilatı Hakkında 41 sayılı Kanun Hükmünde Kararnamenin Değiştirilerek Kabulüne Dair 28.03.1983 tarihli 2809 sayılı Kanuna göre oluşturulmuştur.

Kuruluşunun ilk yıllarında Beyazıt ve çevresinde tarihi bir doku içindeki binalarda eğitim-öğretim yapan İstanbul Üniversitesi zamanla İstanbul'un çeşitli bölgelerine yayılmıştır. Bugün İstanbul'un çeşitli semtlerinde bulunan toplam dokuz yerleşkesi ile İstanbul Üniversitesi eğitim-öğretim ve araştırma hizmeti vermektedir. Avcılar, Fatih ve Beylikdüzü semtlerinde yurtlarımız, Rektörlük ile Rektörlüğe bağlı idari birimler ve üniversitenin çeşitli fakülte ve yüksekokulları Beyazıt, Laleli, Saraçhane ve Veznecilerde yer almaktadır. Cerrahpaşa ve Çapa semtlerinde iki büyük Tıp Fakültesi bulunan İstanbul Üniversitesi'nin Bakırköy, Şişli ve Kadıköy gibi kentin çeşitli yerleşim merkezlerinde de yerleşkeleri vardır. Üç büyük yerleşke ise kente yaklaşık 35-40 km uzaklıktaki Avcılar, Bahçeköy ve Büyükçekmece'dedir. Ayrıca Silivri, Sapanca, Gökçeada, Van, Enez, Antalya gibi Türkiye'nin çeşitli bölgelerinde eğitim ve araştırma destek birimleri vardır.

Prof.Dr. Mahmut AK (Rektör)

İstanbul Üniversitesi Merkez Kampüsü
34452 Beyazıt/Fatih-İstanbul

+90 (212) 440 00 00

İletişim Bilgileri

Temelleri Fatih Sultan Mehmet'in 1453 yılında İstanbul'u fethetmesine dayanan İstanbul Üniversitesi'nin ilk yapılanmasını Ayasofya ve Zeyrek Medreseleri oluşturmaktadır. Fatih Sultan Mehmet'in İstanbul'u bir bilim merkezi yapma arzusu sonucunda dönemin tanınmış bilim adamları İstanbul'a davet edilerek, yapılan bilimsel çalışmalar ve yeni yapıların eklenmesiyle günümüzde Fatih Külliyesi adı verilen, üniversite kampüsü olarak düşünülebilecek bir yapı oluşturulmuştur. Fatih'ten sonra gelen padişahlar da İstanbul ve diğer şehirlerde medreseler kurarak bu geleneği devam ettirmişlerdir.

Sultan Abdülmecit döneminde "Darülfünun (Fenler Evi)" adı verilen bir yüksek öğretim kurumu açılmasına karar verilmiş ve ülkemizde ilk kez kesintisiz üniversite eğitimine başlanmıştır. 1865 yılında çıkan yangın sonucunda Darülfünun kapanmış, 1870'de Darülfünun-ı Osmani adıyla ikinci kez açılmıştır. Darülfünun-ı Osmani'nin kapanmasının arkasından 1874'te fen, hukuk ve edebiyat bölümlerinden oluşan Darülfünun-ı Sultani açılmış ve üç dönem mezun verdikten sonra bu üniversite de kapanmıştır. II. Abdülhamit döneminde IV. Darülfünun, Darülfünun-ı Şahane (İmparatorluk Üniversitesi) açılmıştır. Meşrutiyet'in ilanından sonra da hukuk, tıp, fen, edebiyat ve ilahiyat bölümlerinden oluşan İstanbul Darülfünun'u 1912'de kurularak 1919 yılında yeni bir düzenleme ile ilmi ve kısmen idari anlamda özerk bir yapıya kavuşmuştur.

İşgal altındaki İstanbul Üniversitesi, Mustafa Kemal Paşa'ya fahri müderrislik unvanı vermiş ve böylece kendisi o zamanki adı ile İstanbul Darülfünun'unun bir öğretim üyesi olmuştur. Kurtuluş Savaşı'nın zaferle sonuçlanmasından sonra Darülfünun ile ilgili daha önemli adımlar atılmıştır. 21 Nisan 1924 tarihli ve 493 sayılı kanun ile medreseden modern üniversiteye geçişte önemli bir rol oynayan İstanbul Darülfünunu'nun tüzel kişiliği, akla ve bilime dayalı bir kuruluş amaçlayan genç Türkiye Cumhuriyeti tarafından tanınmış, 7 Ekim 1925'te kurumun bilimsel ve yönetsel özerkliği kabul edilerek medreseler "Fakülte" statüsüne kavuşturulmuştur.

29 Mayıs 1932'de hükümete sunulan rapor esas alınarak 1933 yılında çıkarılan 2252 sayılı yasayla, TBMM, Darülfünunu ve ona bağlı bütün kurumları kadro ve örgütüyle lağvedip, Milli Eğitim Bakanlığı'nın İstanbul'da yeni bir üniversite kurmasını kabul etmiş, böylece 1 Ağustos 1933'te İstanbul Üniversitesi yeni bir kadro ve yapıyla açılmıştır. Cumhuriyet'in 10. yılında, 1 Kasım 1933'te İstanbul Üniversitesi ilk ve tek üniversite olarak eğitime başlamıştır.

İstanbul Üniversitesi, öğretim üyesi gereksinimini eski ve köklü üniversitelere veren 20.06.1973 tarihli, 1750 sayılı Yeni Üniversiteler Kanunu ile, gelişmekte olan üniversitelere öğretim üyesi yardımını büyük ölçüde karşılar hale gelmiştir.

İstanbul Üniversitesi, Doğu ile Batıyı, geçmiş ile geleceği buluşturan, ülkemize ve insanlığa yararlı bilgi üreten ve yetkin bireyler yetiştiren öncü bir üniversite olmayı kendine misyon olarak seçmiştir. Bu doğrultuda gerçekleştirdiği çalışmalar ile, İstanbul Üniversitesi dünyanın önde gelen üniversitelerinden biri olacaktır.

İstanbul Üniversitesi, Atatürk İlkelerini ve Cumhuriyet kazanımlarını korumak ve yüceltmek, katılımcılık, çevreye ve insana saygı ve etik değerlerle mutlak uyumu temel değerleri olarak benimsemiştir. Bu değerler ışığında sahip olduğu misyon ve vizyon ile 2014-2018 Yılı Stratejik Planı'nda belirtmiş olduğu hedefleri doğrultusunda dünyanın öncü üniversitelerinden biri olma yolunda çalışmalarına devam etmektedir.

Tarihsel Gelişim

İstanbul Üniversitesi, Doğu ile Batıyı, geçmiş ile geleceği buluşturan, ülkemize ve insanlığa yararlı bilgi üreten ve yetkin bireyler yetiştiren öncü bir üniversite olmayı kendine misyon olarak seçmiştir. Bu doğrultuda gerçekleştirdiği çalışmalar ile, İstanbul Üniversitesi dünyanın önde gelen üniversitelerinden biri olacaktır.

İstanbul Üniversitesi, Atatürk İlkelerini ve Cumhuriyet kazanımlarını korumak ve yüceltmek, katılımcılık, çevreye ve insana saygı ve etik değerlerle mutlak uyumu temel değerleri olarak benimsemiştir. Bu değerler ışığında sahip olduğu misyon ve vizyon ile 2014-2018 Yılı Stratejik Planı'nda belirtmiş olduğu hedefleri doğrultusunda dünyanın öncü üniversitelerinden biri olma yolunda çalışmalarına devam etmektedir.

Misyonu, Vizyonu, Değerleri ve Hedefleri

İstanbul Üniversitesi 22'si faaliyet gösteren toplam 23 Fakülte (2018-2019 Eğitim öğretim yılı itibarıyla Mimarlık Fakültesi açılacaktır), 7 Meslek Yüksek Okulu, 17 Enstitü, 2 Yüksekokul, 2 Bölüm ile eğitim-öğretim hizmetlerine devam etmektedir.

Eğitim-Öğretim Hizmeti Sunan Birimleri

Kanıtlar

- [Yuksekokullar.pdf](#)
- [Meslek_yuksekokullar.pdf](#)
- [Bolumler.pdf](#)
- [Fakulteler.pdf](#)
- [Enstituler.pdf](#)

İstanbul Üniversitesi, bünyesinde yer alan Rektörlüğe bağlı 55, fakülteye bağlı ise 27 olmak üzere toplam 82 adet Uygulama ve Araştırma Merkezi ile araştırma faaliyetlerini yürütmektedir.

Araştırma Faaliyetinin Yürütüldüğü Birimleri

Kanıtlar

- [Arastirma_merkezleri.pdf](#)

İstanbul Üniversitesi'nin 2019-2023 stratejik planında yer alan performans göstergeleri ile kalite güvence süreçlerinin ilişkilendirilmesi sağlanmıştır.

Rektörlük bünyesindeki idari yapılanmada görülen iyi uygulamaların alt birimlere yayılımının sağlanması amacıyla tüm fakülte dekanlarının katılımıyla "[İyi Uygulama Örnekleri ve Gelecek Vizyonu Çalıştayı-2017](#)" gerçekleştirilmiştir.

Üniversite bünyesindeki programların tümüne, gerekli akreditasyon süreçlerinin teşviği sağlanarak, program izleme, değerlendirme ve güncelleme çalışmalarına paydaşların dahil edilmesinin yaygınlaştırılması gerçekleştirilecektir.

İstanbul Üniversitesi Bilgi İşlem Daire Başkanlığı tarafından kalite yönetim sistemi için yazılan KALSİS otomasyon yazılımı çalışmaları, idari süreçlerin yanı sıra akademik güvence süreçlerinin de kapsayacak şekilde devam etmektedir.

Kurum paydaşlarının kalite güvence sistemine katılımına yönelik İstanbul Üniversitesi içinde Personel Daire Başkanlığı tarafından Paydaş Memnuniyet Anketi ve Öğrenci Memnuniyet Anketi yapılmaktadır. Bunun dışında dış paydaşlar için de memnuniyet anketleri gerçekleştirilmektedir. Bu anketlerin değerlendirilmesi belirlenmiş olan süreçler içerisinde Kalite Koordinatörlüğü tarafından izlenmektedir. Ayrıca derslerde kazanılan bilgi, beceri ve yetkinliklerin programın öğretim kazanımları ile ilişkilendirilmesi, yine AKSİS otomasyon sistemi üzerinden gerçekleştirilen Öğrenci Memnuniyet Anketleri ile ölçülmektedir.

İstanbul Üniversitesi etkin danışmanlık hizmetini sürdürmek için AKSİS öğrenci otomasyon sistemi üzerinde her bir öğrencinin danışman ataması yapılarak ders seçimi ve programla ilgili akademik konulardaki iletişimi sağlanmaktadır. Ayrıca AKSİS otomasyon sistemi içinde öğretim üyelerine ait danışmanlık sekmesi altında yer alan "Öğrenci Değerlendirme Formu" ile, danışmanlar ile öğrencilerin birebir görüşmeleri sağlanarak, akademik ve psikolojik danışmanlık hizmetlerinin öğrenci başarısı için daha etkin ve yaygın kullanımı gerçekleştirilmiştir.

Üniversite bünyesinde idari personelin alacağı eğitimlere yönelik ihtiyaçların analizi Personel Daire Başkanlığı Eğitim Birimleri tarafından hazırlanan Hizmet İçi Eğitim Matrisi ile gerçekleştirilmektedir.

İstanbul Üniversitesi Rektörlüğü Senatosu 9.2.2017-18/3 sayılı kararı ile İstanbul Üniversitesi Dış Danışma Kurulu yönergesi kabul edilmiştir. Bu yönerge ile, dış paydaşların eğitim programlarına sistematik ve yaygın katılımının sağlanması, üniversitenin paydaşları için değer yaratma gücünün artırılması sağlanmıştır. Ayrıca tüm akademik birimler dış danışma kurumlarını oluşturmaya yönlendirilerek, dersler ve özellikle staj ve uygulamalara ait AKTS kredilerinin gerçekçi bir şekilde tanımlanması ve güncellenmesi sağlanacaktır.

Üniversite eğitim programlarındaki öğrenci kazanımlarının derslerde verilen bilgi ve becerilerle ilişkisini tamamlayan matrisler (örnek için [bakınız](#)), İstanbul Üniversitesi Eğitim Bilgi Sistemi paket programı ile sürekli güncellenmektedir.

İstanbul Üniversitesi'nde gerek kalite kurulu toplantılarına, gerekse üniversite yönetim kurullarına öğrencileri ilgilendiren konularda iç paydaş temsilcisi olarak bir öğrencinin aktif katılımı

[sağlanmaktadır.](#)

Diploma programı sorumlusu olan bölüm başkanları, AKSİS otomasyon sistemi içinde yer alan "Diploma Programı Sorumlusu Müfredat Formu" başlığı altında eğitim programının sürekli iyileştirilmesini sağlamaktadırlar.

İyileştirmeye Yönelik Çalışmalar

2. KALİTE GÜVENCESİ SİSTEMİ

1. Kalite Politikası

İstanbul Üniversitesi'nin misyon, vizyon, stratejik hedefleri belirlerken güçlü yönlerinden yararlanarak aynı zamanda gelişim fırsatları da dikkate alınmıştır. Ayrıca, ilgili hedeflere ulaşmak için faaliyetler öngörülmüş, amaç ve hedeflere ulaşıldığının takibi ve teyidi için kurumsal performans göstergeleri belirlenmiştir. 2019-2023 Stratejik Planının oluşturulması çalışmalarında, üniversitenin paydaşlarını temsil eden çalışma gruplarından faydalanılmıştır.

İstanbul Üniversitesi, Doğu ile Batıyı, geçmiş ile geleceği buluşturan, ülkemize ve insanlığa yararlı bilgi üreten ve yetkin bireyler yetiştiren öncü bir üniversite olmayı kendine misyon olarak seçmiştir. İstanbul Üniversitesi, araştırma üniversitesi kimliği ile, proje odaklı, Ar-Ge çalışmalarına önem vermekte ve Endüstri 4.0 uygulamalarını benimsemeye çalışmaktadır.

Kurumun misyon, vizyon ve hedefleri kurumsal duruşunu, önceliğini ve tercihlerini nasıl yansıtmaktadır?

Üniversitenin stratejileri ve bu stratejileriyle ilişkili hedefleri, misyon ve vizyonu doğrultusunda hazırlanan stratejik planında bulunan amaç, hedef ve performans göstergeleri ile ilişkili olarak yürütülmektedir.

Kurumun stratejileri ve bu stratejileriyle ilişkili hedefleri misyon ve vizyonu ile ilişkili midir?

Kanıtlar

- [2014-2018stratejikplan.pdf](#)

İstanbul Üniversitesi

1. Nitelik ve niceliği yüksek araştırmacı yetiştirmeye yönelik lisansüstü programların desteklenmesi, yenilenmeye ihtiyaç duyanların araştırma odaklı olarak yeniden tasarlanması,
2. Araştırmaya yönelik alt yapının geliştirilmesi ve bu altyapının etkin kullanımının takibi,
3. Ulusal ve uluslararası araştırma fonlarından yararlanmaya yönelik gerek ofis gerekse ekip düzeyinde destek mekanizmaları oluşturulması,
4. Araştırma çıktısı odaklı performans sistemi,
5. Atama kriterlerinin araştırmayı öncelikli kılacak biçimde düzenlenmesi,
6. Araştırma kültürünü güçlendirerek katkı sağlayacak iyi uygulama örneklerinin paylaşılması,
7. Bilimsel araştırma faaliyetlerinin geniş katılımlı "bilim ve sanat şöleni" ile teşviki ve ödüllendirilmesi,

Kurumda misyon farklılaşması odaklı yaklaşım benimsenmiş midir?

İstanbul Üniversitesi, stratejik planındaki öncelikli hedeflerini göz önünde bulundurarak, üst yönetimin belirleyeceği ilkeler doğrultusunda kaynakların paylaşımını sağlamaktadır.

Kurumsal kaynakların paylaşımında birimler arası denge nasıl kurulmaktadır?

İstanbul Üniversitesi tüm süreçlerini kapsayacak şekilde tanımlı ve ilan edilmiş bir Kalite Politikasına sahiptir.

Kalite Politikamız;

- Dünyanın öncü üniversitelerinden biri olarak bugüne ve geleceğe katkı sağlayan,
- Ulusal ve uluslararası kurumlara güncel bilgi ve teknoloji üreten ve öncelikli tercih edilen bireyler yetiştiren,
- Toplumsal duyarlılık ilkesiyle hareket eden, toplumun vicdanı ve sesi olarak duyarlı davranan ve sosyal sorumluluk projeleri geliştiren,
- Paydaş memnuniyetini esas alarak ekip çalışması içinde başarıya odaklanan,
- Güvenli, sağlıklı ve huzurlu bir çalışma ortamı sağlayan,
- İlgili mevzuat ve standartları uygulayan, sürdürülebilir kalkınmayı benimseyen,
- Eğitim, öğretim, araştırma ve toplumsal faaliyetlerin içeriğini ve kalitesini sürekli iyileştirerek başarımızı taçlandıran ve ülkemizin kalkınmasına katkıda bulunan, bir kalite yönetim sistemi oluşturmak, uygulamak ve sürekliliğini sağlamaktır.

Kurumun tüm süreçlerini kapsayacak şekilde tanımlı ve ilan edilmiş bir Kalite Politikası bulunmakta mıdır?

Kanıtlar

- [IU_kalite-politikasi_tr.pdf](#)

İstanbul Üniversitesi Kalite Politikasını tüm paydaşlarına [web sitesi](#) üzerinden duyurmaktadır. Ayrıca Kalite Politikası, Türkçe ve İngilizce olarak basılmış ve tüm birimlere dağıtımını sağlanmıştır.

Kurum Kalite Politikasını tüm paydaşlarına nasıl duyurmaktadır? Kurum içi ve dışında yayılımını nasıl sağlamaktadır?

İstanbul Üniversitesi Kalite Komisyonu'nun yanında her bir fakülte için birim dokümantasyon sorumlusu ve birim kalite temsilcisi seçilerek, Kalite uygulamalarının içselleştirilmesi ve benimsenmesi sağlanmıştır.

Kurumda Kalite Politikasının benimsendiğini gösteren uygulamalar nelerdir?

Üniversite Kalite Politikası, kurumun misyon ve vizyonunu gerçekleştirecek şekilde hazırlanmıştır.

Kalite Politikası kurumun tercihini yansıtmakta mıdır? (standartlara uygunluk, amaca

uygunluk ya da her ikisi birlikte..vb)

Gerek 2014-2018 gerekse 2019-2023 dönemini kapsayan stratejik plan çalışmalarında belirlenen performans göstergeleri ile Kalite Yönetimi uygulamaları entegre edilmektedir.

Stratejik Yönetim ile kurumda geçerli olan Kalite Yönetimi uygulamaları nasıl entegre edilmektedir? Bu entegrasyonun sürekliliği nasıl güvence altına alınmıştır?

İstanbul Üniversitesi 2014-2018 Stratejik Planında yer alan hedef ve göstergeler, Strateji Geliştirme Daire Başkanlığı tarafından üçer aylık periyotlarla izlenmekte ve belirlenen hedeflerden sapma olması durumunda ilgili birimlere sapmaların gerekçesi sorulmakta ve bir sonraki dönem hedefin gerçekleştirilebilmesi için gerekli çalışmalar yapılmaktadır.

Kurumda uygulanan stratejik yönetim ile bütçe izleme, iç kontrol, iç denetim gibi uygulamalar nasıl entegre edilmiştir?

Kurum stratejik planıyla uyumlu olarak izlemesi gereken performans göstergeleri 2014-2018 Stratejik Planı'nda akademik, idari ve eğitim-öğretim, Ar-Ge, topluma katkı kapsamında üniversite düzeyinde tanımlanmıştır.

Her bir idari birim için performans kriterleri ISO 9001-2015 Kalite Yönetim Sistemi (KYS) kapsamında tanımlanmıştır.

Kurum stratejik planıyla uyumlu olarak izlemesi gereken performans göstergelerini tanımlamış mıdır? Bu göstergeleri nasıl izlemektedir? Göstergeler hangi birimleri (akademik, idari ve eğitim-öğretim, arge, topluma katkı) kapsamakta ve hangi seviyelere (bireysel) kadar inmektedir?

İstanbul Üniversitesi Rektörlüğüne bağlı idari birimlerde ISO 9001:2015 Kalite Yönetim Sistemi çalışmaları çerçevesinde anahtar performans göstergeleri tanımlanmıştır ve belirli periyotlarla izlenmektedir.

Kurum, izlediği performans göstergeleri içerisinde anahtar performans göstergelerini belirlemede midir?

Köklü bir geçmişe sahip olan İstanbul Üniversitesi, kurulduğu günden bugüne elde ettiği bilgi birikimi ve tecrübelerini, oluşturduğu kalite güvence sistemlerine yansıtmaktadır.

Kurumun tarihsel geçmişi ve alışkanlıkları kalite güvence sistemi ile nasıl entegre edilmektedir?

2014-2018 Stratejik Planında İstanbul Üniversitesi'nin uluslararasılaşma konusundaki amaç, hedef ve faaliyetleri yer alarak, kurumun uluslararasılaşma stratejisi açık bir şekilde belirtilmektedir.

Kurum uluslararasılaşma konusunda bir strateji belirlemede midir?

İstanbul Üniversitesi uluslararasılaşma konusundaki stratejisini, hedeflerini ve performans göstergelerini 2014-2018 stratejik planında belirlemiştir.

Kurum bu stratejisini başarmak üzere hedeflerini ve izlemesi gereken performans göstergelerini belirlemiş midir? Bu göstergeleri nasıl izlemektedir? Sonuçlarına göre neler yapılmaktadır?

Kanıtlar

- [istanbuluniversitesi2014-2018stratejikplan.pdf](#)

İstanbul Üniversitesinde Uluslararası protokoller ve işbirliklerinin sonuçları 2014-2018 stratejik planında yer alan ve aşağıda ifade edilen performans göstergeleri ile izlenmekte ve değerlendirilmektedir.

1. Ulusal ve uluslararası düzeyde üniversitelerle ikili ve çoklu iş birliği anlaşmaları yapmak
2. Ulusal ve uluslararası düzeyde üniversitelerle ortak eğitim programlarını geliştirmek
3. Yapılan iş birliği anlaşmaları kapsamında akademisyen ve öğrenci değişimini geliştirmek
4. Ulusal ve uluslararası düzeyde üniversitelerle ortak araştırmalar geliştirmek
5. Uluslararası araştırma ağlarının (research grid) içinde yer almak

Uluslararası protokoller ve işbirliklerinin sonuçları nasıl izlenmekte ve değerlendirilmektedir?

2. Yükseköğretim Kalite Komisyonlarının Görev, Sorumluluk ve Faaliyetleri

İstanbul Üniversitesi Kalite Komisyonu, üniversitenin stratejik planı ve hedefleri doğrultusunda, eğitim-öğretim ve araştırma faaliyetleri ile idari hizmetlerin değerlendirilmesi ve kalitenin geliştirilmesi ile ilgili iç ve dış kalite güvence sistemini kurmak, kurumsal göstergeleri belirlemek ve bu kapsamda yapılacak çalışmaları Yükseköğretim Kalite Kurulu tarafından belirlenen usul ve esaslar doğrultusunda yürütmek ve bu çalışmaları Senato onayına sunarak iç değerlendirme çalışmalarını yürütmek ve kurumsal değerlendirme ve kalite geliştirme çalışmalarının sonuçlarını içeren yıllık kurumsal değerlendirme raporunu hazırlamak ve Senatoya sunmakla yükümlüdür. Onaylanan yıllık kurumsal değerlendirme raporunun, kamuoyuna duyurulmasını sağlayacak şekilde Üniversitenin web sayfasında yer almasını sağlayarak, dış değerlendirme sürecinde gerekli hazırlıkları yaparak, Yükseköğretim Kalite Kurulu ile dış değerlendirici kurumlara her türlü desteği verir.

İstanbul Üniversitesi'nde kalite yönetiminden Kalite Koordinatörlüğü sorumludur. Birimin çalışma usul ve esasları, görev yetki ve sorumlulukları "[İstanbul Üniversitesi Kalite Güvencesi Yönergesi](#)"nde açıkça belirtilmektedir.

Kurumda tanımlı, periyodik olarak gerçekleştirilen ve sürekli iyileştirme bakış açısıyla yürütülen Kalite Yönetim süreçleri (sistemi, yaklaşımı, mekanizması vb.) bulunmakta mıdır?

İstanbul Üniversitesi'nde Kalite Komisyonunun yanı sıra, İstanbul Üniversitesi Dış Danışma Yönergesi uyarınca birim danışma kurulları bulunmaktadır.

Kalite komisyonunun yanı sıra, kuruma özgü kalite odaklı komisyon/danışma grupları bulunmakta mıdır?

İstanbul Üniversitesinde Kalite Yönetiminden sorumlu birim olan Kalite Koordinatörlüğü, Kalite Komisyonu ile belirli periyotlarla gerçekleştirdiği toplantılar aracılığıyla fikir alış verişinde bulunmaktadır.

Kurumda Kalite Yönetiminden sorumlu birim/birimler Kalite Komisyonu ile nasıl ilişkilendirilmektedir?

İstanbul Üniversitesi'nde tüm birimlerin Kalite Yönetimi çalışmalarına katılımını sağlamak için; Fakülte, Enstitü, Bölüm, Yüksekokul ve Meslek Yüksekokulları bazında her birim için [Kalite](#)

[Temsilcileri](#) belirlenmiştir.

Kurumda Kalite Yönetimi çalışmalarına tüm birimlerin katılımı/temsiliyeti nasıl sağlanmaktadır?

Kurum 2010 EUA değerlendirmesine tabi olmuş, 2013 de follow-up yapılmış, tüm bulgular Kalite Koordinatörlüğü web sayfasında bulunmaktadır. Kalite Komisyonu ve benzeri toplantılarda değerlendirmeler yapılarak bu raporlardan yararlanılmaktadır.

Ayrıca 2016 yılı Kurum Dış Değerlendirmesi Bulguları, Kalite Komisyonu toplantılarında paylaşılarak yapılanların çıktıları tartışılmış ve geliştirmeye açık yönlerle ilişkin ilave önlemlerin (Bknz Kanıt: Kalite Komisyonu Toplantısı Sunumu) planlaması oluşturulmuştur.

Bu deneyimlerden genel olarak çevrim içi PUKÖ döngülerinin kapatılması, özele bakıldığında program müfredatlarının güncellenmesinin hız kazandığı söylenebilir.

Kurumun geçmişten bugüne kadar geçirmiş olduğu ve devam eden kurumsal dış değerlendirmeler, program ve laboratuvar akreditasyonları, sistem standartları konusundaki deneyimleri nelerdir? Bu deneyimlerden öğretileri ve kazanımları nelerdir?

Kanıtlar

- [İyileştirmeye Açık Yönler.pdf](#)

İstanbul Üniversitesi bünyesinde kalite kültürünün yaygınlaşması ve benimsenmesi için; birim kalite temsilcileri ile belirli aralıklarda toplantılar gerçekleştirilerek, kalitenin içselleştirilmesi ve yaygınlaştırılması adına yapılması gerekenler belirlenmektedir.

Kurum içinde kalite kültürünün yaygınlaşması ve benimsenmesi için neler yapılmaktadır?

Kurumdaki liderler, çalışanların kurumun amaçları ve hedefleri doğrultusunda mevzuat haricinde akademik ve idari birimlerin yöneticileri ile "İyi Uygulama Örnekleri ve Gelecek Vizyonu" gibi çalıştayları ile geleneksel olarak yaparak hedef birliğini sağlamaktadır.

Yürürlükteki Stratejik Planda yer alan hedeflerin değerlendirilmesi ve varsa aksaklıkların belirlenmesi amacıyla periyodik olarak "Stratejik Plan Gözden Geçirme Toplantıları" yapılmaktadır.

Kurumdaki liderler çalışanların kurumun amaçları ve hedefleri doğrultusunda hedef birliğini nasıl sağlamaktadırlar?

Bölüm akademik kurullarında yıllık olarak planlanan eğitim-öğretim süreçleri fakülte dekanlıklarına iletilmekte olup, bu planlar dekanlıklar aracılığıyla da üst yönetime bildirilmektedir. Üst yönetim bu planları yönetim kurulu ve senatoda görüşerek son haline karar vererek Yüksek Öğretim Kurulu'na (YÖK) bildirmektedir. YÖK tarafından onaylanan planlar üniversiteye bildirilmekte ve uygulamaya başlanmaktadır.

Eğitim-Öğretim dönemi sonu itibariyle gerçekleştirilen "Öğretim Üyesi Değerlendirme Anketi", "Öğrenci Memnuniyet Anketi" ve "Mezun Memnuniyet Anketi" aracılığı ile belirlenen hedeflerin gerçekleşip gerçekleşmediği belirlenmekte ve varsa sapmalara yönelik önlemler alınmaya çalışılmaktadır.

Eğitim-öğretim süreçlerinde PUKÖ döngüsü nasıl sağlanıyor?

Ar-Ge süreçlerine ilişkin planlar stratejik plan çalışmaları çerçevesinde gerçekleştirilmektedir. Planların yapılmasında her bir akademik biriminden stratejik planı kapsayacağı döneme ilişkin faaliyetleri ve hedefleri istenmektedir. Daha sonra bu faaliyetler ve hedefler göz önünde bulundurularak üniversitenin araştırma geliştirme süreçlerine ilişkin nihai plan belirlenmektedir. Uygulama sonuçları stratejik planın araştırma kısmı altında belirlenen performans göstergeleri aracılığı ile izlenmekte ve plandan sapmaların olması durumunda söz konusu sapmaları ortadan kaldıracak önlemlerin alınması sağlanmaktadır.

Üniversite Bilimsel Araştırmalar Projeleri (BAP) Birimi tarafından yürütülen projelerde çıktı değerlendirmesi yapılarak somut çıktısı olan projeler desteklenmekte ve her projenin belirlenen asgari şartları sağlanması güvence altına alınmaktadır.

BAP Biriminde gerçekleştirilen bu uygulamalar benzer şekilde Teknoloji Transfer Merkezi (TTM) ve Teknoloji Transfer Ofisi (TTO) tarafından da patentlere yönelik olarak gerçekleştirilmektedir.

Araştırma-geliştirme süreçlerinde PUKÖ döngüsü nasıl sağlanıyor?

Toplumsal katkı süreçlerine ilişkin planlar stratejik plan çalışmaları çerçevesinde gerçekleştirilmektedir. Planların yapılmasında her bir akademik birim ve uygulama ve araştırma merkezlerinden stratejik planı kapsayacak şekilde toplumsal katkıya yönelik olarak gerçekleştirecekleri uygulamalar ve bu uygulamalara ilişkin hedefleri istenmektedir. Söz konusu uygulamalar ve hedefler göz önünde bulundurularak üniversitenin toplumsal katkı süreçlerine ilişkin nihai planı belirlenmektedir. Yapılan faaliyetler stratejik planın toplumsal katkı kısmı altında belirlenen performans göstergeleri aracılığı ile izlenmekte ve plandan sapmaların olması durumunda söz konusu sapmaları ortadan kaldıracak önlemlerin alınması sağlanmaktadır.

İstanbul Üniversitesi Engelliler Uygulama ve Araştırma Merkezi (ENUYGAR), Çocuk Üniversitesi gibi birimler toplumsal katkı süreçlerine ilişkin talepleri almakta, değerlendirmekte ve yapılan faaliyetler sonucunda elde edilen çıktılarla iyileştirme çalışmalarında bulunmaktadır.

Toplumsal katkı süreçlerinde PUKÖ döngüsü nasıl sağlanıyor?

Yönetmeliklere ilişkin planlar öncelikle akademik birimlerin yöneticileri tarafından hazırlanmakta ve üst yönetime sunulmaktadır. Üst yönetim bu planları gözden geçirerek üniversitenin yönetmeliklere ilişkin planını oluşturmaktadır. Bu plan tüm üniversitede uygulanmakta ve uygulama sonuçları yıllık olarak gerçekleştirilen "İyi Uygulama Örnekleri ve Gelecek Vizyonu" çalıştayında tüm yöneticilerle paylaşılmaktadır. Söz konusu çalıştayda iyi uygulama örneklerinin yanı sıra, yönetmeliklere ilişkin aksaklıklar belirlenmekte ve bunları ortadan kaldıracak önlemlerin alınmasına yönelik aksiyonlar alınmaktadır.

Yönetmelik/idari süreçlerde PUKÖ döngüsü nasıl sağlanmaktadır?

3. Paydaş Katılımı

İstanbul Üniversitesi'nde, iç ve dış paydaşların KYS'ye katılımını sağlamak amacıyla Basın ve Halkla İlişkiler Müdürlüğü (Başbakanlık İletişim Merkezi, Cumhurbaşkanlığı İletişim Merkezi, Sosyal Medya, İstek Formu), Öğrenci İşleri Daire Başkanlığı (Çağrı Merkezi) ve Kalite Koordinatörlüğü (KALSİS İstek Formu, Memnuniyet Anketleri) kanallarıyla gelen bildirimler, analiz edilerek iyileştirme çalışmalarında kullanılmaktadır. Bununla birlikte, kurum iç paydaşlarına dönemsel olarak çeşitli KYS eğitimleri verilerek, kurum paydaşlarının kalite konusundaki farkındalığı artırılmaktadır. Üniversitenin tüm birimlerinde kalite temsilcileri belirlenerek Kalite Koordinatörlüğü ile uyumlu bir şekilde çalışmaları sağlanmaktadır.

İstanbul Üniversitesi'nde iç paydaş olarak öğrenciler ve çalışan personel; dış paydaş olarak ise tedarikçilerden sağlık kurumlarına gelen hastaya, gezi için gelen ilköğretim/ortaöğretim öğrencilerinden mezunlara birçok kişi belirlenmiştir.

Kurumda paydaş analizi nasıl yapılmaktadır? Kurumun paydaşları arasındaki önceliklendirmeyi nasıl belirlemiştir? Öncelikli paydaşları kimlerdir?

Kurum paydaşlarının karar alma ve iyileştirme süreçlerine katılımı, İstanbul Üniversitesi Personel Daire Başkanlığı tarafından "Paydaş Memnuniyet Anketi" ve "Öğrenci Memnuniyet Anketi" yapılmaktadır. Paydaş Memnuniyet Anketi, birimlerin web sayfalarında yer almaktadır. Öğrenci Memnuniyet Anketi'ne ise İstanbul Üniversitesi Kalite Koordinatörlüğü sayfasından ulaşılmaktadır.

Kurum iç paydaşlarının karar alma ve iyileştirme süreçlerine katılımını nasıl, hangi ortamlarda ve hangi mekanizmalarla sağlamaktadır?

İstanbul Üniversitesi'nde kurumdaki kararlar ve uygulamalar konusunda iç paydaşlar, Elektronik Belge Yönetim Sistemi (EBYS) aracılığıyla bilgilendirilmektedir.

Kurumdaki kararlar ve uygulamalar konusunda iç paydaşlar nasıl bilgilendirilmektedir?

Kurumdaki iç paydaşların görüş ve önerilerini almak üzere İstanbul Üniversitesinde düzenli olarak anket çalışmaları gerçekleştirilmektedir.

Kurumda iç paydaşların görüş ve önerilerini almak üzere düzenli olarak kullanılan geri bildirim mekanizmaları nelerdir?

Kurumdaki dış paydaşların görüş ve önerilerini almak üzere İstanbul Üniversitesinde düzenli olarak anket çalışmaları gerçekleştirilmektedir.

Kurum dış paydaşlarının karar alma ve iyileştirme süreçlerine katılımını nasıl, hangi ortamlarda ve hangi mekanizmalarla sağlamaktadır?

İstanbul Üniversitesi'nde kurumdaki kararlar ve uygulamalar konusunda dış paydaşlar, birimlerin gerçekleştirdikleri toplantılar aracılığıyla bilgilendirilmektedir.

Kurumdaki kararlar ve uygulamalar konusunda dış paydaşlar nasıl bilgilendirilmektedir?

İstanbul Üniversitesi'nde dış paydaşların görüş ve önerilerini almak üzere Dış Danışma Kurulları Yönergesi doğrultusunda komisyonlar oluşturularak geri bildirim mekanizmaları hayata geçirilmiştir. (Bknz Kanıt: Dış Danışma Kurulu Yönergesi)

Kurumda dış paydaşların görüş ve önerilerini almak üzere düzenli olarak kullanılan geri bildirim mekanizmaları nelerdir?

Kanıtlar

- [Dış Danışma Kurulu Yönergesi.pdf](#)

Kalite komisyonu çalışmalarına dış paydaşların katılımı Dış Danışma Kurulları aracılığı ve Kalite Koordinatörlüğü tarafından yürütülen anketler aracılığı ile sağlanmaktadır.

Kalite komisyonu çalışmalarına dış paydaşların katılımı nasıl sağlanmaktadır?

İstanbul Üniversitesi otomasyon programı içinde yer alan "AMFİ İstanbul" yazılımı ile mezunlarla kısmen de olsa iletişim sağlanmaktadır. Bunun dışında, birimlerin kendi içlerinde gerçekleştirdikleri etkinlik, yemek, kutlama vb. faaliyetler ile mezunlarla ilişkiler yönetilmektedir.

Mezunlarla ilişkilerin yönetilmesi amacıyla kurumda geçerli olan yaklaşım, süreç ve sistemler nelerdir? Bunlarla elde edilen geri bildirimler tüm süreçlerde nasıl kullanılmaktadır?

İstanbul Üniversitesi'nde gerek fakülte kurulu toplantılarına, gerekse de üniversite yönetim kurullarına öğrencileri ilgilendiren konularda bir öğrenci temsilcisinin aktif katılımı [sağlanmaktadır](#).

Öğrencilerin karar alma süreçlerine katılımı hangi ortamlarda, hangi araçlarla ve mekanizmalarla sağlanmaktadır?

Yerel yönetimler, sivil toplum örgütleri, ilgili bakanlıklar gibi kurumlar ile üniversitenin tüm birimleri formal / informal iletişim ve iş birliği içinde olup bu kurumların temsilcileri Dış Danışma Kurulları'nda bulunmaktadır.

Yerel yönetimler, sivil toplum örgütleri, ilgili bakanlıklar gibi kurumlar, kurumsal gelişime nasıl katkıda bulunmaktadır?

3. EĞİTİM VE ÖĞRETİM

1. Programların Tasarımı ve Onayı

İstanbul Üniversitesi'nde programların onayı için tanımlı süreçler mevcuttur. Öncelikle Öğrenci İşleri Daire Başkanlığı YÖK'ün Program Açma Ölçütleri doğrultusunda akademik birimlerden sunulan program açma tekliflerinin uygunluğunu kontrol eder. Ardından uygun olan başvurular Senato'ya iletilir ve Senatodan olumlu geçen tekliflerin YÖK tarafından onaylanması ile işlem tamamlanır.

Program yeterlilikleri ise, Türkiye Yüksek Öğretim Yeterlilikler Çerçevesi (TYYÇ) uyumu göz önünde bulundurularak ve Bologna Süreci hedeflerine yönelik olarak, sistemli bir şekilde bilgi paylaşımı, tanınma ve ulusal-uluslararası hareketliliği artırma amaçlarıyla öğrencilere yetkinlik kazandıracak şekilde belirlenmektedir. Bunların yanı sıra birçok fakülte, ulusal-uluslararası akreditasyon çalışmaları kapsamında eğitim amaçlarını ve müfredatını geliştirmektedir. Tüm programların, eğitim öğretim amaçları, yeterlilikleri ve ders öğrenme çıktıları; Akademik Kayıt Sistemi (AKSİS) üzerinden ilişkilendirilmektedir.

İstanbul Üniversitesi programlarının müfredatının tasarımı ve eğitim amaçlarının belirlenmesi fakülte öğretim elemanları ve sektör temsilcileri ile doğrudan görüşülerek, ayrıca öğrenci geri bildirimleri yoluyla gerçekleştirilmektedir.

Kurumda eğitim-öğretim programları nasıl tasarlanmaktadır? Bu sürecin sürekliliği nasıl güvence altına alınmıştır?

Programların tasarımında birçok bölüm, programlarının sürekli iyileştirilmesi amacıyla dış paydaşlarından özellikle mezunları ile zaman zaman görüş alışverişinde bulunmaktadır. Ayrıca Dış

Danışma Kurulları aracılığıyla programların daha etkin bir şekilde, sektör ihtiyaçları doğrultusunda tasarlanmasına çalışılmaktadır.

Programların tasarımında paydaş görüşleri hangi yöntemlerle alınmaktadır? Bunlar program tasarımlarına nasıl yansıtılmaktadır?

İstanbul Üniversitesi'nde programların eğitim amaçları ve kazanımları kamuoyuna açık bir şekilde ilan edilmekte olup, [Eğitim Bilgi Sistemi](#) üzerinden yayınlanmaktadır

Tasarlanan programlar konusunda paydaşlar nasıl bilgilendirilmektedir?

Eğitim-öğretimin her seviyesinde öğrencilere araştırma yetkinliğini kazandırmak üzere, İ.Ü. Lisansüstü Eğitim ve Öğretim Yönetmeliği kapsamında, "Araştırma Teknikleri ve Yayın Etiği" dersi zorunlu olarak tüm programlarda yer almaktadır.

İstanbul Üniversitesi bünyesinde bulunan Mühendislik Fakültesi'nde, öğrencilere araştırma yetkinliği kazandırmak, edindiği bilgileri sistematik bir şekilde kullanarak ele aldığı problemi teorik ve pratik açıdan analiz etmesini ve raporlamasını sağlamak amacıyla, her bir programın bünyesinde "Bitirme Projesi I" ve "Bitirme Projesi II" olmak üzere, projelerle desteklenen iki ders bulunmaktadır.

Eğitim-öğretimin her seviyesinde öğrencilere araştırma yetkinliğini kazandırmak üzere projelerle desteklenen faaliyetler bulunmakta mıdır?

İstanbul Üniversitesi'nde her seviyede öğretim programı için hazırlanmış olan program ve ders bilgi paketleri ile programların eğitim amaçları ve kazanımları, [Eğitim Bilgi Sistemi](#) üzerinden paylaşılmaktadır.

Her seviyede öğretim programı için hazırlanmış olan program ve ders bilgi paketleri ile programların eğitim amaçları ve kazanımlarının kurum içinde/dışında hangi ortamlarda/araçlarla paylaşılmaktadır?

Program yeterlilikleri ise, Türkiye Yüksek Öğretim Yeterlilikler Çerçevesi (TYYÇ) uyumu göz önünde bulundurularak ve Bologna Süreci hedeflerine yönelik olarak, sistemli bir şekilde bilgi paylaşımı, tanınma ve ulusal-uluslararası hareketliliği artırma amaçlarıyla öğrencilere yetkinlik kazandıracak şekilde belirlenmektedir.

Programların yeterliliklerinin TYYÇ ile uyumu nasıl sağlanmıştır?

İstanbul Üniversitesi bünyesinde yer alan ve öğrencilerin edindiği bilgi ve becerinin uygulama ile desteklenmesi gereken Mühendislik Fakültesi gibi birimlerde, programların müfredatı kapsamında, eğitim öğretim yılı dışında gerçekleştirilecek zorunlu staj uygulamaları yer almaktadır. Her programın kendince belirlediği bu staj uygulamaları, öğrencilere mezuniyet koşulu olarak sunulmaktadır.

Programlarda öğrencilerin yurt içinde ve yurt dışındaki iş yeri ortamlarında gerçekleşen mesleki uygulama/alan çalışması ve stajlarının iş yükleri programlara nasıl yansıtılmaktadır?

2. Programların Sürekli İzlenmesi ve Güncellenmesi

İstanbul Üniversitesi'nde iç ve dış paydaşların programın gözden geçirilmesi ve güncellenmesi sürecine katılımı memnuniyet anketleri ve geri bildirimler yoluyla sağlanmaktadır. Ayrıca, akademik birimlerimizde belirli dönemlerde dış paydaş katkılarıyla programların gözden geçirilmesi sağlanmaktadır. Faaliyetlere katılan paydaşlar eğitim amacına hizmet edecek şekilde özel ve kamu sektöründen seçilmektedir. Paydaş seçiminde ilgili alandaki adayın temsil gücü, deneyimi dikkate alınmaktadır. Paydaşlar karar verme sürecinin, öneri geliştirme ve yapılan uygulamaları değerlendirme süreçlerine katılmaktadırlar. Değerlendirme sonuçları her akademik takvim yılı sonunda, bölüm kurulları, bölüm akademik kurulları, fakülte kurulları ve yönetim kurulları tarafından programın güncellenmesi ve sürekli iyileştirilmesi için kullanılmaktadır. İyileştirmeler tüm paydaş katkı ve görüşleri değerlendirilerek, değişen ve gelişen mezun yetkinlik ihtiyaçları, gelişen teknoloji doğrultusunda uygulanmaktadır.

İstanbul Üniversitesi'nde programların gözden geçirilmesi ve güncellenmesi, iç ve dış paydaşlardan alınan geri bildirimlerle sağlanmaktadır. Bu bağlamda kullanılan yöntemler;

- Öğrencilere uygulanan ders anketleri
- Yıllık akademik personel toplantıları
- Bölüm anabilim dalı toplantıları
- İşverenlerle yapılan görüşmeler
- Mezun grupları ile yapılan toplantılardır.

Programların gözden geçirilmesi ve güncellenmesi hangi yöntemler kullanılarak yapılmaktadır?

İstanbul Üniversitesi, Dış Danışma Kurulları Yönergesi uyarınca Birim Danışma Kurulları vasıtası ile birimlerde yürütülmekte olan bölüm/program ve derslerin yarıyıl, kredi saat ve içeriklerini incelemek, önerilerde bulunmak ve gerekli iyileştirmelerin yapılması için çalışmalar yürütülmektedir. Ayrıca Aksis otomasyon programı üzerinden ders değerlendirme ve öğretim üyesi değerlendirme anketleri aracılığı ile iç paydaşımız olan öğrencilerimizin program dersleri ile alakalı görüş ve önerileri takip edilmekte ve gerekli iyileştirmeler yapılmaktadır.

Program güncelleme çalışmalarına paydaşlar nasıl katkı vermektedir? Paydaş katkısının nasıl alındığını açıklayan tanımlı bir süreci var mıdır?

Her akademik takvim yılı sonunda, tüm akademik birimler kendi içlerinde bölüm kurulları, bölüm akademik kurulları, fakülte kurulları ve yönetim kurulları tarafından alınan kararlar programların güncellenmesi ve sürekli iyileştirilmesi için kullanılmaktadır. İyileştirmeler tüm paydaş katkı ve görüşleri değerlendirilerek, değişen ve gelişen mezun yetkinlik ihtiyaçları, gelişen teknoloji doğrultusunda uygulanmaktadır.

Kurum, tüm programlarında eğitim amaçlarına ve öğrenme çıktılarına ulaşılmasını nasıl güvence altına almaktadır?

Üniversitemizde program çıktılarına ulaşıp ulaşılmadığının izlenmesi amacıyla "Mezun Memnuniyet Anketi" yapılmakta ve düzenli aralıklarla değerlendirilmektedir.

Program çıktılarına ulaşıp ulaşılmadığının izlenmesi amacıyla hangi mekanizmalar kullanılmaktadır?

Üniversitemizde akredite olan birimlerde program çıktılarına ulaşamadığı durumlarda bölüm

akademik kurullarında iyileştirmeye yönelik yapılması gereken çalışmalar belirlenmektedir.

Akredite olmayan birimlerde de benzer uygulamaların yapılmasına yönelik bilgilendirmeler yapılmaktadır.

Program çıktılarına ulaşamadığı durumlarda iyileştirme çalışmaları nasıl gerçekleştirilmektedir?

İstanbul Üniversitesi tarafından konuyla ilgili yapılan iyileştirmeler ve değişiklikler gerek fakülte/birim bazında elektronik bilgi sistemi üzerinden öğrencilere ve akademik paydaşlarımıza gerekse İstanbul Üniversitesi Eğitim Bilgi Sistemi üzerinden dış paydaşlarımızla paylaşılmaktadır.

Yapılan iyileştirmeler ve değişiklikler konusunda tüm paydaşlar nasıl bilgilendirilmektedir?

İstanbul Üniversitesi üst yönetimi, eğitim amaçlarının ve müfredatının geliştirilmesinde akreditasyonun büyük önemi olduğunu düşünmektedir. Bu konuda verdiği maddi ve manevi tüm destekle 9 Fakültede 34 farklı program akreditasyon kurumlarınca akredite edilmiştir.

Akredite olmak isteyen programlar nasıl desteklenmektedir?

3. Öğrenci Merkezli Öğrenme, Öğretme ve Değerlendirme

İstanbul Üniversitesi'nin tüm birimlerinde 2007 yılında Avrupa Kredi Transfer Sistemi (AKTS) tabloları hazırlanmıştır. Öğrenme çıktıları ile birlikte AKTS tabloları eğitimde yeniden yapılanma çalışmaları kapsamında tekrar gözden geçirilmektedir (Kurum İç Değerlendirme Raporu, 2016: 20 <https://goo.gl/eT5uYr>). İstanbul Üniversitesi'nin tüm akademik birimlerinin ders içerik ve AKTS iş yükü tablolarına belirtilen linkten ulaşmak mümkündür (<http://ebs.istanbul.edu.tr/>).

Öğrencilerin müfredata uygun olacak şekilde laboratuvar pratikleri, proje çalışmaları, saha uygulamaları, teknik geziler vb. faaliyetler ile programların yürütülmesinde aktif rol almaları teşvik edilmektedir (Kurum İç Değerlendirme Raporu, 2016: 20 <https://goo.gl/eT5uYr>).

Üniversitemizde uygulanmakta olan Başarı Ölçme ve Değerlendirme Yöntemi (BÖDY), hedeflenen ders öğrenme çıktılarına ulaşılacak biçimde tasarlanmıştır.

İstanbul Üniversitesi'nde doğru, adil ve tutarlı bir değerlendirmenin sağlanması çeşitli yönetmelikler ile güvence altına alınmaktadır. Örneğin; öğrenci, sınavının tekrar değerlendirilmesi amacıyla notuna itiraz edebilmektedir. Bu durum İstanbul Üniversitesi Önlisans ve Lisans Eğitim Öğretim Yönetmeliği'nin 27. maddesinde "Sınav Notuna İtiraz" ile İstanbul Üniversitesi Lisansüstü Eğitim ve Öğretim Yönetmeliği'nin 28. maddesinde "Ders Başarı Değerlendirme Notlarına İtiraz" başlıklı kısımlarında açık olarak ifade edilmektedir.

"İstanbul Üniversitesi Mezuniyet koşulları ise, İstanbul Üniversitesi Önlisans ve Lisans Eğitim Öğretim Yönetmeliği'nin "Diploma" başlıklı 31. ve İstanbul Üniversitesi Lisansüstü Eğitim ve Öğretim Yönetmeliği'nin 37. maddelerinde belirtilmiştir (Kurum İç Değerlendirme Raporu, 2016: 21 <https://goo.gl/eT5uYr>)".

Öğrencinin derslere devamını veya sınava girmesini engelleyen haklı ve geçerli nedenlerin oluşması durumu; İstanbul Üniversitesi Önlisans ve Lisans Eğitim ve Öğretim Yönetmeliğinin 29. maddesi ile İstanbul Üniversitesi Lisansüstü Eğitim ve Öğretim Yönetmeliği'nin 19. maddesinde ve İstanbul Üniversitesi Öğrenci Hastalık Raporları Yönergesinde belirtilmiştir (Kurum İç Değerlendirme Raporu, 2016: 21 <https://goo.gl/eT5uYr>).

İstanbul Üniversitesi'nin özel yaklaşım gerektiren öğrenciler için Eğitimde Fırsat Eşitliği Yönergesi kapsamında birçok düzenlemesi bulunmaktadır. Ayrıca, Göç İdaresi İstanbul İl Müdürlüğü ile üniversitemiz bünyesinde toplantı yapılarak uluslararası öğrencilere Göç İdaresi İstanbul İl Müdürlüğü tarafından görevlendirilen personelle vize, ikamet vb. konularda yerinde hizmet verilmektedir.

Uluslararası öğrenci-akademisyen heyetlerine kültürel ve akademik amaçlı faaliyetleriyle ilgili olarak üniversitemiz imkanları çerçevesinde ücretsiz hizmet verilmektedir (Ulaşım, barınma, yemek, kültürel gezi vb.). Merkez Kütüphane bünyesinde bulunan Engelsiz Bilgi Merkezi görme engelli öğrencilerin bilgiye erişimini sağlamak amacıyla hizmet vermektedir. Bu uygulamaların yanında, engelli öğrencilerimiz için İstanbul Üniversitesi Engelliler Uygulama ve Araştırma Merkezi (ENUYGAR) tarafından düzenlemeler yapılmaktadır (<http://engelsiz.istanbul.edu.tr/>). Üniversite içerisinde engelli öğrencilerin daha rahat hareket etmelerini sağlamak ve ihtiyaçlarını karşılamak amacıyla tekerlekli sandalye platformları, asansörler ve engelli tuvaletleri hizmete sunulmuştur.

Kurumda öğrenci merkezli öğrenme konusunda uygulanan politikalar şu şekildedir:

1. Programlarda yer alan derslerin öğrenci iş yüküne dayalı kredi değerleri (AKTS) belirlenmektedir.
2. Öğrencilerin yurt içi ve/veya yurt dışındaki işyeri ortamlarında gerçekleştirebilecekleri uygulama ve stajların iş yükleri belirlenmekte (AKTS kredisi) ve programın toplam iş yüküne dâhil edilmektedir.
3. Programların yürütülmesinde öğrencilerin aktif rol almaları müfredata uygun olacak şekilde laboratuvar pratikleri, proje çalışmaları, saha uygulamaları, teknik geziler, öğrenci memnuniyet anketleri vb. faaliyetler ile teşvik edilmektedir.

Kurumda öğrenci merkezli öğrenme (aktif) konusunda uygulanan politikalar nelerdir? Kurumun öğrenci merkezli eğitim konusundaki politikası nedir?

Kurumdaki tüm birimlerde konuyla ilgili eğitimler verilmekte olup, Üniversite Eğitim Bilgi Sistemi'nde öğrenci merkezli eğitim politikasının uygulanması için yapılması gerekenler ilgili tüm paydaşlar ile paylaşılmaktadır.

Öğrenci merkezli eğitim politikası doğrultusunda yapılan uygulamaların yayılımı nasıl sağlanmaktadır? Bu politikanın kurumdaki bilinirlik düzeyi nedir?

İstanbul Üniversitesi Sürekli Eğitim, Uygulama ve Araştırma Merkezi tarafından periyodik olarak gerçekleştirilen Eğiticinin Eğitimi sertifika programı ile öğretim üyelerinin yetkinliklerinin geliştirilmesi ve becerilerinin kazandırılması teşvik edilmektedir.

Kurumda öğrenci merkezli eğitim modeli ve/veya aktif öğrenme konusunda öğretim üyelerinin yetkinliklerinin geliştirilmesi nasıl sağlanmaktadır?

2007 yılında İstanbul Üniversitesi tüm birimlerinin AKTS tablolarını hazırlamış ve eğitimde yeniden yapılanma çalışmaları kapsamında öğrenme çıktıları ile birlikte AKTS tablolarıda tekrar gözden geçirilmektedir. İstanbul Üniversitesi'nin tüm akademik birimlerinin ders içerik ve AKTS iş yükü tablolarına [İstanbul Üniversitesi Eğitim Bilgi Sistemi](#)'nden ulaşmak mümkündür.

Ders bilgi paketlerinde öğrenci iş yüküne dayalı kredi değerleri nasıl belirlenmiştir?

İstanbul Üniversitesi öğrenci iş yüküne dayalı kredi değerlerinin belirlenmesinde, Aksis Otomasyon Programı üzerinden yürütülen "Ders Değerlendirme Anketi" aracılığı ile öğrencilerin görüşleri

değerlendirilmektedir.

Öğrenci iş yüküne dayalı kredi değerlerinin belirlenmesinde öğrenci görüşleri nasıl alınmaktadır?

AKTS kredileri öğrencilerin beklenen öğrenim çıktılarına başarabilmesi için gerekli olan iş yüküne dayandırılmıştır. Öğrenim çıktıları başarılı bir öğrenme sürecinin tamamlanmasından sonra bir öğrencinin neyi öğreneceği, anlayacağı ve yapabileceğini tanımlamaktadır. Ulusal ve Avrupa yeterlikler çerçevesindeki düzey tanımlayıcıları ile ilişkilendirilmektedirler. İş yükü, öğrencilerin beklenen öğrenim çıktılarına kazanmak için gereken tüm öğrenme aktivitelerini (derslere devam etmek, proje yapmak, bireysel çalışmalar ve sınavlar gibi) tamamlamak için harcayacağı zamanı tanımlamaktadır.

Programlar arasındaki ikili anlaşmalarda eşdeğerli AKTS olması öğrenci hareketliliğini arttırmakta ve öğrencilerin programlara katılımını desteklemektedir.

Öğrenci iş yükü esaslı kredi transfer sistemi uluslararası hareketlilik programlarında nasıl kullanılmaktadır?

Birimlerde bulunan Zorunlu Staj Komisyonları tarafından öğrencilerin staj ve eğitimlere devam edeceklerin kurumların öğrencilerin üniversite eğitimleriyle paralelliği gibi konular incelenmekte, öğrencinin staj ve eğitim sonundaki kazanımları değerlendirilmektedir.

[Lisans Programları Staj Yönergesi](#)

Staj ve işyeri eğitimi gibi kurum dışı deneyim kazanma programları nasıl yürütülmektedir? Tanımlı süreçleri bulunmakta mıdır? Paydaşların katılımı nasıl güvence altına alınmaktadır?

Kurumda öğrencilerin kültürel kazanımlarını arttıracak ve farklı disiplinleri tanımalarına yönelik dersler bulunmakta ve seçmeli ders statüsüyle ders programına dahil edilmektedir.

Kültürel derinlik kazanımına yönelik ve farklı disiplinleri tanıma fırsatı veren seçmeli dersler bulunmakta mıdır ve öğrenciler bu derslere yönlendirilmekte midir?

Programda alınması gerekli zorunlu dersler dışında her program için belirlenmiş olan seçmeli dersler havuzundan öğrencinin uzmanlaşmak istediği ya da ilgi duyduğu dersleri, ders kontenjanı dahilinde danışman onayı ile seçmeli derslerin yönetimi sağlanmaktadır.

Kurumda seçmeli derslerin yönetimi nasıl sağlanmaktadır? Bu hususta kurumda uygulanan mekanizmalar nelerdir?

Öğrencilere yönelik akademik danışmanlık hizmetleri, öğrenci üniversiteye kayıt olduktan sonra her öğrenci için bir öğretim üyesi belirlenmektedir. Danışman öğretim üyesi ders seçim ve onaylanma sürecinde aktif rol oynamaktadır. Danışmanlık sisteminin etkinliği Ders ve Öğretim Üyesi Değerlendirme Anketi ile izlenmektedir.

Kurumda öğrenci danışmanlık sistemi uygulamaları ne şekilde yürütülmektedir? Bunların etkililiği nasıl değerlendirilmektedir? Değerlendirme sonuçlarına göre ne yapılmaktadır?

Genel olarak BDY ders öğrenme çıktılarına ulaşıldığını ölçebilecek şekilde tasarlanmamıştır.

Bu durum [İstanbul Üniversitesi Önlisans ve Lisans Eğitim Öğretim Yönetmeliği](#) nin 4.

Bölümü'nde 20-26. maddeler ve [İstanbul Üniversitesi Lisansüstü Eğitim ve Öğretim Yönetmeliği](#) nin 26. Maddesinde “Başarının değerlendirilmesi ” başlıklı kısımlarında açık olarak ifade edilmektedir.

Öğrencinin başarısını ölçme ve değerlendirmede (BDY) tanımlı süreçler nelerdir? Bu süreçler öğrencilere nasıl ilan edilmektedir? Tüm programlarda bu süreçlerin uygulanması nasıl güvence altına alınmaktadır?

Mezuniyet koşulları, [İstanbul Üniversitesi Önlisans ve Lisans Eğitim Öğretim Yönetmeliği](#) ' nin “Diploma” başlıklı 31. ve [İstanbul Üniversitesi Lisansüstü Eğitim ve Öğretim Yönetmeliği](#) nin 37. maddelerinde belirtilmiştir

Öğrencinin mezuniyet koşulları nasıldır?

Bu durum [İstanbul Üniversitesi Önlisans ve Lisans Eğitim Öğretim Yönetmeliği](#) nin 4. Bölümü'nde 20-26. maddeler ve [İstanbul Üniversitesi Lisansüstü Eğitim ve Öğretim Yönetmeliği](#) nin 26. Maddesinde “Başarının Değerlendirilmesi ” başlıklı kısımlarında açık olarak ifade edilmektedir.

Program ve ders öğrenme çıktıları nasıl ölçülmektedir?

BDP konusu kapsamında üniversitede görevli akademik ve idari personele Öğrenci İşleri ve Bilgi İşlem Daire Başkanlıkları tarafından verilen eğitimler ve hazırlanan eğitim videoları aracılığıyla bilgilendirme gerçekleştirilmektedir.

Öğrencinin başarısının ölçülmesi ve değerlendirilmesi amacıyla kurumda bilgilendirme ve eğitimler nasıl yapılmaktadır?

Bu durum [İstanbul Üniversitesi Önlisans ve Lisans Eğitim Öğretim Yönetmeliği](#) 'nin 29. Maddesi ile [İstanbul Üniversitesi Lisansüstü Eğitim ve Öğretim Yönetmeliği](#) 'nin 19. Maddesinde ve [İstanbul Üniversitesi Öğrenci Hastalık Raporları Yönergesi](#) 'nde belirtilmiştir.

Kurumda, öğrencinin devamsızlığı veya sınava girmeyi engelleyen haklı ve geçerli nedenlerin oluşması durumunu kapsayan açık düzenlemeler nelerdir?

İstanbul Üniversitesi Kalite Koordinatörlüğü tarafından yürütülen [Talep Formu](#) aracılığıyla öğrencilerin öneri-memnuniyet-istek-şikayetleri değerlendirmeye alınarak ilgili birimlere yönlendirilmesi ve yapılan işlemlerin takibi bu platform üzerinden gerçekleştirilmektedir. KAYSİS Otomasyon Programı ile tüm süreçler ilgililere anlık olarak bildirilmektedir.

Öğrenci şikayetleri nasıl, hangi mekanizmalarla alınmaktadır? Bu şikayetleri gidermek için uygulanan politika nedir?

Kalite Komisyonu toplantılarında, öğrencilerin alana özgü olmayan program öğrenme çıktılarına ulaşmaları amacıyla çalışmalar devam etmektedir. Bununla birlikte bazı fakültelerde bu uygulamalar fiili olarak yapılmaktadır.

Bu durumun güvence altına alınması amacıyla Senato Kararı' nın oluşturulması hedeflenmektedir.

Öğrencilerin genel (alana özgü olmayan) program öğrenme çıktılarına kazanmaları nasıl güvence altına alınmaktadır?

4. Öğrencinin Kabulü ve Gelişimi, Tanıma ve Sertifikalandırma

Öğrencilerin kabulü ile ilgili tüm süreçler yönetmelik ve yönergelere göre uygulanmaktadır. Öğrencilerin kabulü işlemlerinde kullanılan yönetmelikler İstanbul Üniversitesi Önlisans ve Lisans Eğitim ve Öğretim Yönetmeliği, İstanbul Üniversitesi Lisansüstü Eğitim ve Öğretim Yönetmeliği ve Meslek Yüksekokulları ve Açıköğretim Önlisans Programı Mezunlarının Lisans Öğrenimlerine Devamlılığı Hakkında Yönetmelik ile İstanbul Üniversitesi Yurtdışından veya Yabancı Uyruklu Öğrenci Kabulü Yönergesi'dir.

Öğrencilerin bölüm değişikliği veya bulunduğu Üniversiteden başka bir Üniversiteye geçiş yapmak istemesi ile ilgili olarak ise İstanbul Üniversitesi Kurum İçi ve Kurumlar Arası Yatay Geçiş Esaslarına İlişkin Yönerge çerçevesinde işlem yapılmaktadır.

Yeni öğrencilerin kayıtlı oldukları programa uyumlarının sağlanması amacıyla, eğitim-öğretimin başladığı ilk gün, öğrenimlerini sürdürecekleri birimi (Fakülte/Yüksekokul), bölümü/programını tanımasını sağlayarak, uyum sürecini hızlandırmak amacıyla oryantasyon eğitimi düzenlenmektedir.

Başarılı öğrencinin kuruma aidiyetinin kazandırılması veya öğrencinin programdaki akademik başarısının teşvik edilmesi amacıyla Lisans Yerleştirme Sınavı'nda ilk 200'e girip İstanbul Üniversitesi'ni tercih edip kayıt yaptıran öğrencilere; 1 adet dizüstü bilgisayar, eğitim öğretimi boyunca Ziya Gün Vakfı tarafından burs, ücretsiz yemek ve barınma hizmeti verilmektedir. İhtiyacı olup ilgili birime müracaat eden öğrencilere; ücretsiz yemek, barınma ve burs hizmeti verilmektedir.

Öğrencilere yönelik akademik danışmanlık hizmetleri çerçevesinde, üniversiteye kayıt olan her öğrenci için bir öğretim üyesi belirlenmektedir. Danışman öğretim üyesi, ders seçim ve onaylanma sürecinde aktif rol oynamaktadır.

Öğrenci hareketliliğini teşvik etmek üzere Erasmus-Mevlana-İkili Çoklu İlişkiler olarak 153 anlaşma mevcut olup, sayının artırılması hedeflenmektedir. (http://mou.istanbul.edu.tr/?page_id=6407 Erişim Tarihi: 15.04.2017) Ayrıca üniversitemiz BOLOGNA sistemi içerisinde olması nedeniyle, değişim öğrencilerinin ders ve kredi tanıma işlemi bu sistem çerçevesinde gerçekleştirilmektedir. Diploma denkliği ile ilgili işlemler 2547 sayılı Yükseköğretim Kanunu çerçevesinde Yükseköğretim Kurulu Başkanlığınca gerçekleştirilmektedir.

İstanbul Üniversitesi senatosu tarafından kabul edilen ilgili yönergeler, esaslar ve YÖK tarafından belirlenmiş olan yönetmelikler doğrultusunda ilgili işlemler gerçekleştirilmektedir.

[Yönetmelikler](#)

[Yönergeler](#)

[Esaslar](#)

Kurum, öğrenci kabullerinde açık ve tutarlı kriterler uygulanmakta mıdır? Özellikle merkezi yerleştirmeye gelen öğrenci grupları dışında kalan yatay geçiş, YÖS, ÇAP, yandal öğrenci kabullerinde uygulanan kriterler nelerdir?

Akademik kurullarda önceki “formal” öğrenmelerin tanınması için İntibak Komisyonları oluşturulmuş olup bu komisyonlar ile süreçler yürütülmektedir.

Kurumda önceki “formal” öğrenmelerin tanınması için tanımlı süreçler bulunmakta mıdır?

5. Eğitim-Öğretim Kadrosu

Eğitim Öğretim sürecinin etkin şekilde yürütülmesinde; birimlerin talepleri ve Eğitim Öğretim program açma kriterleri doğrultusunda öğrenci sayısı dikkate alınarak öğretim elemanı ataması yapılmaktadır. İstanbul Üniversitesi'ne ait toplam akademik personel ve öğrenci sayıları kanıt olarak ekle sunulmuştur. 2016-2017 eğitim-öğretim yılı verilerine göre öğretim üyesi başına düşen öğrenci sayısı 35'tir (Örgün + 2. Öğretim). İstanbul Üniversitesine ait öğretim elemanları akademik çalışma verilerine ve ulusal ve uluslararası dergilerde yer alan atıf sayılarına yine kanıt olarak eklerde yer verilmiştir. Ayrıca, İstanbul Üniversitesi, 20 Nisan 2016 tarihinde 5. Türk Patent Ödülleri'nde "En Fazla Patent Başvurusu Yapan Üniversite" ödülünü almaya hak kazanmıştır. Kanıtlarda 2016 yılında İstanbul Üniversitesi ile diğer üniversitelerin patent başvuru sayıları verilmektedir.

Eğitim Öğretim kadrosunun sürdürülebilirliğinin sağlanabilmesi için; birimlerin ihtiyacı doğrultusunda 2547 sayılı Yükseköğretim Kanununun ilgili maddeleri/ilgili yönetmelikler ve İstanbul Üniversitesi Akademik Yükseltme ve Atama Yönergesi uyarınca işlemler yapılmaktadır (http://personel.istanbul.edu.tr/?page_id=9538). Ayrıca, üniversitemizde ders vermek üzere görevlendirilecek öğretim elemanları, TYYÇ ile uyumu göz önünde bulundurularak, ilgili fakültenin teklifi ve Üniversite Yönetim Kurulu kararı ile gerçekleştirilir. Fakültede ders vermek üzere öğretim elemanı seçimi ve davet edilmesindeki süreç 2547 sayılı Yükseköğretim Kanunu'nun 31. ve 40-a maddeleri uyarınca yürütülmektedir.

İstanbul Üniversitesi eğitim-öğretim kadrosunun mesleki gelişimlerinin sürdürülmesi ve öğretim becerilerinin iyileştirilmesi için BAP, İstanbul Üniversitesi Kariyer Geliştirme Merkezi (KAGEM) vb. birimleri aracılığı ile sunulan olanaklardan faydalanmaktadır. Bu olanakların dışında fakülte ölçme değerlendirme, proje hazırlama vs. gibi alanlarda öğretim üyelerinin taleplerine uygun bir şekilde gerek kendi öğretim üyelerinden oluşturduğu komisyonlar, gerekse gerekli görülen durumlarda farklı kurumlardan destek talep ederek eğitim programı düzenleyebilmektedir. Öğretim üyeleri ERASMUS Programı ile yurtdışında eğitim alabilmekte ve ders verebilmektedir.

İstanbul Üniversitesi eğitim-öğretim kadrosunun eğitsel performansları AKSİS üzerinden yapılan "Ders ve Öğretim Elemanı Değerlendirme Anketi" aracılığıyla ölçülmektedir.

Eğitim bileşeni kapsamındaki hedeflere ulaşmayı sağlayacak eğitim-öğretim kadrosunun nicelik olarak sürdürülebilirliği YÖK'ün program açma ve devam ettirme kriterleri göz önünde bulundurularak ve kurumun stratejik planı doğrultusunda güvence altına alınırken, niteliksel parametre kurumun akademik yükseltme kriterleri yönergesi doğrultusunda değerlendirilmektedir. Ayrıca, performans dayalı ödüllendirme sistemi, ulusal ve uluslararası bilimsel etkinliklere verilen destekler, proje ve yayın destekleri gibi uygulamalarla da nicelik ve nitelik olarak sürdürülebilirlik güvence altına alınmaktadır. Üniversitemiz BAP birimi tarafından desteklenen projelerin birim bazındaki dağılımı kanıtlarda verilmiştir.

İstanbul Üniversitesi eğitim-öğretim kadrosunun mesleki gelişimlerinin sürdürülmesi ve öğretim becerilerinin iyileştirilmesi için BAP, İstanbul Üniversitesi bünyesinde bulunan Kariyer Geliştirme Merkezi (KAGEM) gibi birimleri aracılığı ile sunulan olanaklardan faydalanmaktadır. Öğretim Üyelerinin talepleri göz önüne alınarak fakülte ölçme değerlendirme, proje hazırlama vs. gibi alanlarda öğretim üyelerinden oluşan komisyonlar, gerekli görülen durumlarda ise farklı kurumlardan destek talep ederek eğitim programları düzenlenebilmektedir. Öğretim üyeleri ERASMUS Programı ile yurtdışında eğitim alabilmekte ve ders verebilmektedir.

Eğitim-öğretim kadrosunun mesleki gelişimlerini sürdürmek ve öğretim becerilerini iyileştirmek için sağlanan imkanlar nelerdir? Bu uygulamalara tüm öğretim üyelerinin

katılımı nasıl güvence altına alınmaktadır?

İstanbul Üniversite ders görevlendirmelerinde eğitim öğretim kadrosunun yetkinlikleri ve ders içeriklerinin örtüşürülmesi için Anabilim ve Bölüm Başkanlıkları Türkiye Yükseköğretim Yeterlilikleri Çerçevesi' ne (TYYÇ) uyumu göz önünde bulundurularak ders vermek üzere görevlendirilecek öğretim elemanları, ilgili fakültenin teklifi ve Üniversite Yönetim Kurulunun Kararı ile gerçekleştirilir.

Kurumdaki ders görevlendirmelerinde eğitim-öğretim kadrosunun yetkinlikleri ile ders içeriklerinin örtüşmesi nasıl sağlanmakta ve nasıl güvence altına alınmaktadır?

İstanbul Üniversitesi'nin yürürlükteki stratejik planı doğrultusunda öğretim üyesi kadrosunu güçlendirme hedefine ulaşabilmek amacıyla öğretim üyesi kadro atamalarında "Eğiticinin Eğitimi" sertifikasına sahip olmayı atama kriterleri içerisinde yer vermiştir.

Kurumdaki eğiticinin eğitimi programı, kurumun hedefleri doğrultusunda nasıl güncellenmektedir?

Kuruma dışarıdan ders vermek üzere öğretim elemanı seçimi ve davet edilmesi sırasında ilgili Birim, Anabilim ve Bölüm Başkanlıkları Türkiye Yükseköğretim Yeterlilikleri Çerçevesi' ne (TYYÇ) uyumu göz önünde bulundurularak ders vermek üzere görevlendirilecek öğretim elemanları, ilgili Fakültenin teklifi ve Üniversite Yönetim Kurulunun Kararı ile gerçekleştirilir. Tanımlı kurallar Personel Daire Başkanlığı'nın Görevlendirme Bürosu'ndan ilan edilmektedir.

Kuruma dışarıdan ders vermek üzere öğretim elemanı seçimi ve davet edilme usullerinde tanımlı kurallar nelerdir? Bu kurallar nasıl ilan edilmektedir?

6. Öğrenme Kaynakları, Erişilebilirlik ve Destekler

Kurumda eğitim-öğretimin etkinliğini artıracak öğrenme ortamları (derslik, bilgisayar laboratuvarı, kütüphane, toplantı salonu, programın özelliğine göre atölye, klinik, laboratuvar, tarım alanları, müze, sergi alanı, bireysel çalışma alanı, vb.) yeterli ve uygun donanıma sahiptir.

Kurumda toplam 470 derslik, 99 amfi ve 636 laboratuvar öğrencilerin kullanımına sunulmaktadır. İstanbul Üniversitesi'nin paydaşlarına sunulan toplam kapalı alanı 1.171.564 m²'dir. Kampüs içerisinde kablosuz internet erişimi için EDUROAM ile öğrencilerin ulusal ve uluslararası veri tabanlarına erişimleri sağlanmaktadır.

Üniversitemizin mevcut kütüphane kaynaklarından veya diğer üniversite ve araştırma kütüphanelerine ait kaynaklardan paydaşlarımıza bilgi hizmeti verilmektedir. Üniversitemiz bünyesinde, 2016 yılında abonelik kapsamında erişime açık olan veri tabanı sayısı 85'tir.

İstanbul Üniversitesi yeni teknolojilerin kullanılmasını teşvik etmektedir. Bu doğrultuda dersliklerde akıllı tahta ve projeksiyon cihazları bulunmaktadır. Google Classroom, EDMODO gibi eğitim platformları ve AKSİS programları kullanılmaktadır. Ayrıca, İstanbul Üniversitesi fakültelerinde, hizmet sunulan bilimsel alana göre birçok teknolojik üründen faydalanılmaktadır.

İstanbul Üniversitesi'nde öğrencilerin mesleki gelişim ve kariyer planlamalarına yönelik olarak birçok çalışma yürütülmektedir. Örneğin; farklı sektörlerden gelen temsilciler ile öğrencilerimizi buluşturan kariyer günleri etkinlikleri, yurt dışından gelen katılımcılar ile birlikte yürütülen yurt dışı eğitim etkinlikleri, staj bilgilendirme eğitimleri, kişisel gelişim eğitimleri, pratik yabancı dil konuşma eğitimleri, iş gezileri, uzmanlarla sohbet etkinlikleri, kariyer danışmanlığı gibi birçok faaliyet

gerçekleştirilmektedir.

Öğrencilerin staj ve iş yeri eğitimi gibi kurum dışı deneyim edinmelerini gerektiren programlar için kurum dışı destek bileşenleri KAGEM tarafından sağlanmaktadır.

İstanbul Üniversitesi'nde öğrencilerin kullanımına yönelik yurtlar ve kapasiteleri hakkında detaylı kanıtlarda belirtilmiştir. Ayrıca, 23 Temmuz 2016 tarihinde, Olağanüstü Hal Kapsamında Alınan Tedbirlere İlişkin Kanun Hükmünde Kararname ile kapatılan Fatih Üniversitesi ve Murat Hüdavendigar Üniversitesi'nden Üniversitemize devir olan Hadımköy Kampüsü'nde yer alan 15 Temmuz Şehitleri Öğrenci Yurdu ve Bahçelievler Kampüsünde yer alan Ömer Halisdemir Öğrenci Yurdu 2016 Kasım ayı itibari ile hizmete girmiştir. Yurt imkanlarının yanında öğrencilerin kullanımına yönelik tesisler ve yemek salonları hakkında detaylı bilgiler kanıtlarda yer almaktadır.

İstanbul Üniversitesi bünyesindeki fakülte, yüksekokul ve mensuplarını spor ortamında karşılaştırmayı ve kaynaştırmayı hedefleyen Spor Şöleni'nin 2016 yılında 37'ncisi gerçekleştirilmiştir. Otuz yedinci Spor Şölenimize 1.590 sporcu katılmıştır. Ayrıca Üniversitemiz 2016 yılında toplamda 30 branşta 662 sporcu öğrenci ile müsabaka ve turnuvalara katılmıştır.

İstanbul Üniversitesi'nde özel yaklaşım gerektiren öğrencilere, yeterli ve kolay ulaşılabilir öğrenme imkânlarının sağlanması amacıyla, Engelli Öğrenci Birimi Koordinatörlüğü kurulmuştur. Engelli Öğrenci Birimi Koordinatörlüğü, ENUYGAR Merkezine bağlı olarak çalışan 2003 yılında kurulmuş, İstanbul Üniversitesi'nde öğrenim gören ve herhangi bir engeli nedeniyle özel gereksinimi olan öğrencilerin üniversitedeki olanaklara ve hizmetlere eşit erişimlerini kolaylaştırır bir şekilde sağlamaya ve gelişimlerini destekleyen bir ortam oluşturmaya yönelik çalışmalar yaparak hizmet vermektedir.

Engelli Öğrenci Birimi Koordinatörlüğü, özel yaklaşım gerektiren öğrencilere; her eğitim ve öğretim dönemi başında Üniversite Rektörü'nün mektubunu Engelli Öğrenci Birimi Broşürü'nü ve "İstanbul Üniversitesi Özel Gereksinimli Öğrenciler için Eğitimde Fırsat Eşitliği Uygulamalı El Kitabını" göndermektedir. Engelli Öğrenci Birim Koordinatörü, İstanbul Üniversitesi Engelli Öğrenci Birim ofislerinde öğrenciyi karşılayıp, alabileceği tüm hizmetler hakkında bilgilendirmektedir. Özel gereksinimleri doğrultusunda öğrenciye hizmetlerin sunulması, ders ve sınav uygulamalarının özel gereksinimli öğrenci ihtiyaçları doğrultusunda gerçekleştirilmesi konusunda akademik danışmanlar ve Engelsiz Bilgi Merkezi ile ortak çalışmalar yapılmaktadır. Engelsiz Bilgi Merkezi özel yaklaşım gerektiren öğrencilere; üniversite yaşamına uyumunu arttıracak eğitsel, kültürel ve sosyal etkinlikler düzenler. Oryantasyon çalışmaları yapmakta ve burs desteği sağlamaktadır. İstanbul Üniversitesi Kariyer Geliştirme Merkezi ile iletişim içinde, öğrencileri staj ve iş olanakları konusunda desteklenmektedir. Üniversitemiz bünyesinde staj yapan 28.364 öğrencimize 223.526,80 TL, kısmi zamanlı çalışan 8.738 öğrencimize 3.331.437,81 TL maddi destek sağlanmıştır. Engelsiz Bilgi Merkezi tarafından 2012-2016 yılları arasında yapılan faaliyetler kanıtlarda sunulmuştur.

İstanbul Üniversitesi'nde sunulan hizmetlerin kalitesi, Kalite Koordinatörlüğü ve akredite birimler başta olmak üzere üniversitenin diğer birimlerinde memnuniyet anketleri yoluyla ölçülmektedir. Kalite Koordinatörlüğü tarafından mevcut durumda yürütülen anketler kanıtlarda mevcuttur. İdari birimlere ait hizmet kalitesini ölçen anketlerin yanında AKSİS üzerinden "Ders ve Öğretim Elemanı Memnuniyet Anketi" uygulanmaktadır. Ayrıca, Üniversite sosyal medya platformu olan "Amfi İstanbul" üzerinden İstanbul Üniversitesi "Mezun Memnuniyet Anketi" ve Kalite Koordinatörlüğü web sayfası üzerinden "Öğrenci Memnuniyet Anketi" uygulanmaktadır.

Kalite Koordinatörlüğü tarafından ISO 9001 kapsamında süreç performans sistemi geliştirilmiştir. Belgelendirme kapsamındaki birimlere ait performans göstergeleri belirlenmiş ve üç ayda bir ölçülmektedir. Bu göstergelere ait sonuçlarla yıllık hedef karşılaştırması yapılmaktadır. Performans

sonuçları İç Tetkik ve Yönetimin Gözden Geçirmesi toplantılarında ilgili birimler ve üst yönetimle görüşülerek iyileştirmeye yönelik kararlar alınmaktadır.

Kurumumuzda öğrencilerin kullanımına yönelik tesis ve altyapılar (yemekhane, yurt, spor alanları, teknoloji donanımlı çalışma alanları vs.) mevcuttur. Bunlar:

Yemekhane Hizmeti: 9 Memur, 17 Öğrenci Salonu ve 3 Yuva yemekhanesi ile hizmet verilmektedir.

Barınma Hizmeti: 7 Blok ve 1454 kapasite ile hizmet verilmektedir.

Spor Hizmeti: 15 Spor tesisi ile 25985 m² ile hizmet vermektedir.

Öğrencilerin kullanımına yönelik tesis ve altyapılar nelerdir?

Öğrenci gelişimine yönelik olarak sosyal, kültürel ve sportif faaliyetler desteklenmektedir. Örneğin; üniversitemiz sporcularına Spor Birliği Müdürlüğüne bağlı spor dallarında, ulusal ve uluslararası organizasyonlarda destek verilmektedir. Öğrenci kulüplerine teknik gezi ve bilimsel faaliyetlerde taşıt, broşür, kostüm vb. imkanlar sağlanmaktadır. Öğrenci kulüplerine ait kulüp üye sayısı ve kulüp sayısı bilgileri yine kanıtlarda verilmiştir.

Öğrenci gelişimine yönelik sosyal, kültürel, sportif faaliyetler nelerdir ve nasıl desteklenmektedir?

İstanbul Üniversitesi öğrencilerine psikolojik rehberlik, sağlık hizmeti gibi destek hizmetlerin sunulması amacıyla Rehberlik Danışmanlık ve Sosyal Destek Birimimiz ve Mediko Sosyal Merkezi faaliyet göstermektedir. Ayrıca Mediko Sosyal Merkezinde, dahiliye, diş, göz, kulak burun boğaz, kadın doğum, dermatoloji, çocuk hastalıkları, fizik tedavi rehabilitasyonun yanı sıra röntgen ve laboratuvar hizmetleri de verilmektedir.

Kurumda öğrencilere sunulan rehberlik ve psikolojik danışmanlık hizmetleri nelerdir? Kurumda öğretim elemanları tarafından sağlanan rehberlik ve destek hizmetleri nelerdir?

İstanbul Üniversitesi Engelli Öğrenci Birimi Koordinatörlüğü İstanbul Üniversitesi Engelliler Uygulama ve Araştırma (ENUYGAR) Merkezine bağlı olarak çalışan 2003 yılında kurulmuş; İstanbul Üniversitesinde öğrenim gören ve herhangi bir engeli nedeniyle özel gereksinimleri olan öğrencilerin üniversitedeki olanaklara ve hizmetlere eşit erişimlerini kolay ulaştırır bir şekilde sağlamaya ve gelişimlerini destekleyen bir ortam oluşturmaya yönelik çalışmalar yaparak hizmet veren bir birimdir. Birim özel yaklaşım gerektiren öğrencilere; Her Eğitim ve Öğretim başında Üniversite Rektörünün mektubunu Engelli Öğrenci Birimi Broşürünü ve "İstanbul Üniversitesi Özel Gereksinimli Öğrenciler için Eğitimde Fırsat Eşitliği Uygulamalı El Kitabını" gönderir. Öğrencilerin, yönergede belirtilen hizmetlerden yararlanabilmesi için kazandıkları bölümlerin fakülte veya yüksekokuluna kayıt yaptırdıktan sonra Engelli Öğrenci Birimine şahsen başvuru yaparak, engel durumunu belirten raporu belgelendirmesini talep eder Engelli Öğrenci Birim Koordinatörü, İstanbul Üniversitesi Engelli Öğrenci Birim ofislerinde öğrenciyi karşılar, alabileceği tüm hizmetler hakkında bilgilendirir "Engelli Öğrenci Bilgi Paylaşım Formunu" doldurarak, fakülte dekanlıkları, yüksekokul ve enstitü müdürleri aracılığı ile kapalı zarflarla akademik danışmanlara ulaştırır .Özel gereksinimleri doğrultusunda öğrencinin talep ettiği hizmetlerin sunulması, ders ve sınav uygulamalarının özel gereksinimli öğrenci ihtiyaçları doğrultusunda gerçekleştirilmesi konusunda akademik danışmanlarla ve Engelsiz Birim Merkezi ile ortak çalışmalar yapar. Bu birim özel yaklaşım gerektiren öğrencilere; üniversite yaşamına uyumunu arttıracak eğitsel, kültürel ve sosyal etkinlikler düzenler. Oryantasyon çalışmaları yapar

ve burs desteđi sađlar. İstanbul Üniversitesi Kariyer Geliştirme Merkezi ile iletişim içinde, öğrencileri staj ve iş olanakları konusunda destekler İstanbul Üniversitesi ENUYGAR Merkeziyle iletişim içinde, engellilik alanında bilgi ve duyarlılık düzeyini arttırmaya yönelik seminer, konferans ve eğitimler düzenler. Öğrencilerin ihtiyaçlarını belirleyip uygulamaların takibini ve bilimsel metotla izlenmesini gerçekleştirir. İstanbul Üniversitesi Rehberlik Danışmanlık ve Sosyal Destek Birimi ile iletişim içinde, öğrencilere psiko-sosyal destek sađlar. Kütüphane ve Dokümantasyon Daire Başkanlığı bünyesinde bulunan Engelsiz Bilgi Merkezi Özel gereksinimli öğrenciler için gereken ders ile ilgili ve kişisel gelişim materyallerini erişilebilir formatta hazırlayacak donanıma sahiptir.

Kurumda özel yaklaşım gerektiren öğrenciler (Mülteciler, engelli veya uluslararası öğrenciler gibi) için mevcut düzenlemeler ile sađlanan özel hizmetler nelerdir?

İhtiyaçlar doğrultusunda Üniversite üst yönetimi tarafından kurumda öğrenciye sunulan hizmet ve desteklerin kurumsal planlaması yapılmaktadır.

Kurumda öğrenciye sunulan hizmet ve desteklerin kurumsal planlaması nasıl yapılmaktadır?

Talepler ve bu taleplerin gerekliliđi üniversite üst yönetimi tarafından değerlendirmeye alınarak bütçe olanakları kapsamında Maliye Bakanlığı'nca çıkarılan rehber ve tebliğler doğrultusunda karara bağlanarak bütçenin dağılımı sađlanmaktadır.

Yıllık Bütçenin öğrenim kaynakları ve öğrencilere sunulan destekler açısından % dağılımına nasıl karar verilmektedir?

4. ARAŞTIRMA VE GELİŞTİRME

1. Kurumun Araştırma Stratejisi ve Hedefleri

İstanbul Üniversitesi'nin araştırma stratejisi, Üniversite Senatosu, Üniversite Yönetimi, üniversite Kalite Koordinatörlüğü, Üniversite Strateji Planlama Kurulu ve birimlerde ilgili üst yöneticiler tarafından 2014-2018 Stratejik Planı çerçevesinde belirlenmiştir. Üniversitenin araştırma stratejisi "Bilimsel Çalışmaların Geliştirilmesi" stratejik alanı içerisinde incelenmektedir. İlgili stratejik alan aşağıdaki amaç ve hedefleri içermektedir. Bunlar:

AMAÇ 1: İstanbul Üniversitesi Ar-Ge ve yenilikçi araştırma politikasını gerçekleştirmek

- Hedef 1: Ulusal ve uluslararası araştırma kaynaklarından daha fazla ve etkin biçimde yararlanmak
- Hedef 2: Öncelikli araştırma alanlarını ilgili birimlerle iş birliđi içerisinde güncellemek ve yürütmek
- Hedef 3: Teknokent'i daha da büyüterek uluslararası bir Ar-Ge üssü konumuna getirmek
- Hedef 4: Üniversitenin patent sayısını 5 yıl içerisinde 14'ten 50'ye çıkarmak

AMAÇ 2: Araştırma ve araştırmacı altyapısını geliştirmek

- Hedef 1: Araştırmacıların araştırma teknikleri konusunda eğitimini sađlamak
- Hedef 2: Birimlerdeki araştırma altyapısını geliştirmek

AMAÇ 3: Üniversitemizde üretilen ve uluslararası endeksler kapsamına giren yayın sayısını arttırmak

- Hedef 1: Elektronik dergi sistemini güçlendirmek

- Hedef 2: Araştırma ve yayın kalitesini geliştirmek (2014-2018 Stratejik Planı).

İstanbul Üniversitesi'nin araştırma stratejisi çok boyutlu olarak farklı alanlarda gerçekleştirilmektedir. Bu kapsamda Türkiye Bilimsel ve Teknolojik Araştırma Kurumu (TÜBİTAK) 1000 projesi kapsamında öncelikli alanlar belirlenmiştir. Bu alanlarda mevcut bilgi ve alt yapılarla ülke önceliklerine ve ekonomiye de destek sağlayacak şekilde projeler yapılarak hem gelişme sağlamak hem de katma değer yaratmak hedeflenmektedir.

Öncelikli alanlar: Biyoteknoloji, Deneysel Tıp ve Klinik İlaç Araştırmalarıdır. İstanbul Üniversitesi'nde Bilimsel Araştırma Projeleri Yürütücü Sekreterliği tarafından kurum içi araştırma geliştirme faaliyetleri, Teknoloji Transfer Uygulama ve Araştırma Merkezi tarafından Dış Kaynaklı projeler ve AB ve Uluslararası Projeler birimi tarafından yurtdışı kaynaklı projeler takip edilip, üniversiteye kazandırma ve yönetme işlevi yürütülmektedir. Bu konuda İstanbul Üniversitesi'nin kurum içi projelerden daha fazla miktarda dış kaynaklı projeler alarak hem bilim camiasında hem de ekonomik değer yaratma konusunda öncü bir kuruluş olma misyonu vardır.

İstanbul Üniversitesi'nde toplumsal öncelikler göz önünde bulundurularak oluşturulan Rektörlüğe bağlı 51, Fakültelelere bağlı 27 UYGAR Merkezi bulunmaktadır (<http://www.istanbul.edu.tr/tr/content/akademik/merkezler>). Ayrıca öncelikli araştırma alanları kapsamında, Biyoteknoloji alanında hem Tıp Fakülteleri, hem de Fen Fakültesinde Biyoloji Bölümü, Moleküler Biyoloji ve Genetik Bölümü, Eczacılık Fakültesi, Mühendislik Fakültesi Kimya Bölümü ile koordineli bir şekilde araştırma çalışmaları yapılmaktadır. Diğer öncelikli alanlarımızda da benzer koordinasyonlar söz konusudur. Bunun yanında, araştırmada öncelikli alanlarda UYGAR merkezleri belirlenmiştir. Deneysel Tıp alanında Aziz Sancar Deneysel Tıp UYGAR Merkezi, Klinik İlaç Araştırmaları alanında İlaç Araştırmaları UYGAR Merkezi ve bu her üç alanı da kapsayacak şekilde Klinik Araştırmalar Mükemmeliyet UYGAR Merkezi mevcuttur. Çıktıları gerçekleştirilen yönetim kurulları ve yıllık değerlendirme toplantıları ile izlenmektedir.

İstanbul Üniversitesi Rektörlüğü'ne bağlı 51 UYGAR Merkezi ile araştırma faaliyetleri ve diğer akademik faaliyetler arasında etkileşim sağlanmaktadır. Örneğin, Kadın Sağlığı UYGAR Merkezi ve Sürekli Eğitim Merkezi gibi merkezlerin gerçekleştirdiği faaliyetler, topluma yaşam boyu öğrenme ve farkındalık uyandırma gibi birçok katkı sağlamaktadır.

Ulusal ve uluslararası işbirliği konusunda, TTM, Teknoloji Transfer Ofisi (TTO), AB ve Uluslararası Projeler Ofisi aktif olarak kurumlar arası araştırma faaliyetlerini takip ederek ilgili akademisyenler ve bölümlerle eşleştirme faaliyeti yapmaktadırlar. Yapılan çalışmaların kayıtları yıllık olarak TTM ve TTO tarafından tutulmakta olup, geliştirme için istatistiki verilerden yararlanılmaktadır.

İstanbul Üniversitesi, araştırma stratejisi olarak disiplinler arası ve/veya çok disiplinli araştırma faaliyetlerini Çok Disiplinli Öncelikli Alan Araştırma Projeleri desteği ile yürütmektedir. Bu kapsamdaki projelerin İstanbul Üniversitesi'nin en az üç ayrı merkezi tarafından yürütülme, çok merkezli ve çok disiplinli (aynı fakültenin farklı anabilim dalları, farklı bölümleri veya farklı fakültelerin işbirlikleri ile hazırlanmalıdır) olma koşulu vardır. Ancak bölüm ve fakülteler arası işbirlikleri ile oluşturulan projeler öncelikli olarak tercih edilmektedir.

İstanbul Üniversitesi Açık ve Uzaktan Eğitim Fakültesi'nde güncel bilgi ve iletişim teknolojileri kullanılarak hayat boyu öğrenme olanakları sunulmakta ve yaygınlaştırılmaktadır. Mayıs 2016 itibariyle 127.227 öğrencisi bulunmakta, hayat boyu öğrenmeye katkı sağlamaktadır.

İstanbul Üniversitesi'nde araştırmada etik değerleri benimsetme ile ilgili olarak etik komisyonlar oluşturulmuş olup (Cerrahpaşa Tıp Fakültesi Klinik Araştırmalar Etik Kurulu, İstanbul Tıp Fakültesi Klinik Araştırmalar Etik Kurulu, Hayvan Deneyleri Yerel Etik Kurulu, Sosyal ve Beşeri

Bilimler Arařtırmaları Etik Kurulu, Diř Hekimlięi Fakóltesi Klinik Arařtırmalar Etik Kurulu, Sosyal ve Beřeri Bilimler Bilimsel Arařtırma ve Yayın Etięi Kurulu, Fen ve Mühendislik Bilimleri Bilimsel Arařtırma ve Yayın Etięi Kurulu, Saęlık Bilimleri Bilimsel Arařtırma ve Yayın Etięi Kurulu) aktif olarak faaliyet göstermektedir.

Üniversitemizde arařtırma çıktıları Rektörlük ve BAP düzeyinde ödüllendirilmekte ve teşvik edilmektedir. BAP’da yayınlara özel yayın destek projesi kapsamında destek verilmektedir. Arařtırmacıların çalışmalarına devam edebilmeleri için bu destek tatmin edici düzeydedir. Patentlerin tüm masrafları üniversite tarafından karşılanmaktadır. Arařtırmaların çıktıları (proje raporu, yayın, patent vb.) her yıl geleneksel olarak düzenlenen Bilim ve Sanat Şölen etkinliklerinde plaket verilerek ödüllendirilmektedirler. Ayrıca arařtırma fırsatları ile ilgili kurum içi bilgi paylaşımını TTO mail yolu ile arařtırmacılara bildirmektedir. Üniversitenin AVESİS yoluyla da bilgi paylaşımı yapılarak, gerek mail gerekse web sitesi üzerinden proje başvuruları ile ilgili tüm duyuruları gerçekleřtirmektedir.

İstanbul Üniversitesi’nde verilen doktora derecelerinin çeřitlilięi ve doktora öęrencilerinin yurtiçi ve yurtdiři üniversitelerde öęretim görevlisi olarak iře bařlama oranları, doktora derecesi ile akademik ortamda iř bulan öęrenci oranı gibi bilgilerin elde edilebilmesi için gerekli olan mezun takip sisteminin çalışmalarına devam edilmektedir.

İstanbul Üniversitesi bünyesinde arařtırma faaliyetlerini desteklemek üzere ileri düzeyde analizler gerçekleřtiren Merkez Laboratuvarı bulunmaktadır. Bu laboratuvar gerek üniversite akademisyenlerine gerekse sanayiye yönelik çalışmalar ve analizler gerçekleřtirmektedir.

İstanbul Üniversitesi’nde arařtırma öncelikleri kapsamında arařtırma faaliyetlerinin nitelik olarak güvence altına alınması, BAP desteklerinden yararlanan akademisyenlerin yayın çıktılarının takip edilmesi, çalışmalarını etki faktörü yüksek dergilerde yayına dönüřtüren arařtırmacıların öncelikli olarak desteklenmesi ve projeleri yayına dönüřtürmeyen arařtırmacıların da iki yıl süre ile BAP desteklerinden yararlanamaması ile saęlanmaktadır.

Arařtırma faaliyetlerinin nicelik olarak güvence altına alınması ise tüm döner sermaye gelirlerinin % 10’unun BAP’a gelir olarak aktarılması ve diř kaynaklı projeler konusunda TTO ve TMM tarafından destek verilmesiyle saęlanmaktadır.

Üniversitemizin arařtırma stratejisi ve hedefleri [2014-2018 stratejik planında](#) “Eęitim ve Öęretim Yapısının Geliřtirilmesi (EĒT) Stratejik İřbirliklerinin ve Kurumsal İmajın Geliřtirilmesi, Kurumsal Kimlik ve Motivasyonun Güçlendirilmesi (İMJ+MOT), Daha Etkin Çalıřan Bir Örgütsel Yapının Oluřturulması (İDA), Bilimsel Çalıřmaların Geliřtirilmesi, Kaynak Geliřtirme (KYN) bařlıkları altında detaylandırılmıřtır.

Kurumun arařtırma stratejisi ve hedefleri ile bunlar doęrultusunda izledięi arařtırma politikası bulunmakta mıdır?

Kurumdaki arařtırma-geliřtirme süreçleri ile eęitim-öęretim süreçlerinin birlikte yürütülebilmesi amacıyla belirli disiplinlerde öęrencilerin de katılımının saęlandığı proje çalışmalarını gerçekleřtirilerek, bunların çıktılarının ilgili kurullarda deęerlendirilmesi sonucunda müfredat güncellemelerine gidilmektedir.

Kurumdaki arařtırma-geliřtirme süreçleri ile eęitim-öęretim süreçlerinin bütünleřtirildięi alanlar ve bu alanlarda izlenen politikalar nelerdir?

Üniversite-Sanayi İşbirliği proje süreçleri, patent başvuru ve tescil süreçleri, girişimcilik faaliyetleri kurumumuz tarafından Üniversitemiz akademisyenlerine araştırma faaliyetlerini destekleyici hizmetler kapsamında sunulmaktadır. Söz konusu faaliyetlere ait eğitimler (proje yazma eğitimi, proje yönetimi eğitimi, patent yazma eğitimi vb.) kurumumuzca akademisyenlere ve öğrencilere sunulmaktadır. İlgili eğitimler yıllık dönemde performans göstergeleri şeklinde gruplandırılıp yıl içinde takvime bölünerek gerçekleştirilmektedir. (Örneğin; yıl içerisinde gerçekleştirilen bilgilendirme toplantıları sayısı, birebir görüşülen akademisyen sayısı, proje başvuru sayısı vb.)

Kurumdaki araştırma-geliştirme süreçleri ile toplumsal katkı süreçlerinin bütünleştirildiği alanlar ve buralarda izlenen politikalar nelerdir?

İstanbul Üniversitesi'nde yerel, bölgesel, ulusal kalkınma hedefleri ile araştırma stratejisi arasındaki bağ stratejik planın oluşturulma evresinde kurulmuştur. Bölgesel kalkınmaya katkı yapılması amacıyla İstanbul Kalkınma Ajansı (İSTKA)'ndan alınan projeler, belediyeler ve diğer sivil toplum kuruluşları ile birlikte toplanmıştır. Bu çerçevede girişimciliği artırmak adına ENTERTECH bünyesinde ekosistemin tüm halkaları oluşturulmuştur. İstanbul Üniversitesi yeni girişimcilerin kendi işlerini kurarak büyümeleri için danışmanlık hizmetleri vererek ekonomik değer üretmeleri ve istihdama katkı vermeleri sağlanmaktadır. Gerek TÜBİTAK gerekse Küçük ve Orta Ölçekli Sanayiye Geliştirme ve Destekleme İdaresi Başkanlığı desteklerinden yararlanmalarına yol gösterici olmaktadır. İstanbul Üniversitesi bünyesinde [ENTERTECH](#)'te 102 adet firma yer almaktadır.

İSTKA 2014-2023 İstanbul Bölge Planında öncelikli alanlar, stratejiler ve hedefler belirlenmiştir. İstanbul Üniversitesi, İSTKA'nın İstanbul Bölge Planındaki hedeflerine net olarak katkı sağlamakta, hedeflerini paralel olarak belirlemektedir. Örneğin;

Gelişme Eksen 2: Adil Paylaşan, Kapsayıcı ve Öğrenen Toplum

Öncelikli Alan 1. Her Yaş İçin Yüksek Standartlarda ve Yaratıcı Eğitim

Strateji 1. Eğitimin Erişilebilirliğinin ve Kalitesinin Artırılması

Hedef 1. Mezun İzleme Sistemleri Oluşturulması ve Eğitim Sistemine Katkı Sağlayacak Geri Bildirim Mekanizmaları İle Eğitim Kalitesinin Artırılması (2014-2023 İstanbul Bölge Planı; Öncelik Alanları, Stratejiler ve Hedefler).

İstanbul Üniversitesi etkin mezun takip sistemini kurmayı stratejik hedef olarak belirlemiş, bu kapsamda Amfi İstanbul platformunu kurmuştur. Bu platformun oluşturulması 2016 Kurum Dış Değerlendirme Raporu'nda da olumlu geri bildirim alınmıştır.

- Gelişme Eksen 2: Adil Paylaşan, Kapsayıcı ve Öğrenen Toplum

Öncelikli Alan 1: Her Yaş İçin Yüksek Standartlarda ve Yaratıcı Eğitim

Strateji 4. Hayat Boyu Öğrenme Kültürünün Geliştirilmesi ve Erişilebilirliğinin Artırılması

Hedef 5. Hayat Boyu Öğrenmenin Uzaktan Öğrenme ve Bilgi İletişim Teknolojileri Yoluyla Yaygınlaştırılması(2014-2023 İstanbul Bölge Planı; Öncelik Alanları, Stratejiler ve Hedefler).

Yerel/bölgesel/ulusal kalkınma hedefleri, kurumun araştırma ve geliştirme stratejilerine etkisi nasıl yansıtılmaktadır?

Yapılan arařtırmalar deęerlendirildięinde ulusal aıdan ekonomik ve sosyo- kltrel katkısı bulunmaktadır. İstanbul niversitesi bnyesinde bulunan İstanbul [ENTERTECH](#)'te 100+ firma yer almaktadır.

İstanbul Teknokent; Bilim, Sanayi ve Teknoloji Bakanlıęı'nın Teknoloji Geliřtirme Blgeleri iin belirledięi ama ve hedefler doęrultusunda, srekli geliřen ulusal gereksinimleri ve ncelikleri gz nnde bulundurarak hareket etmektedir. Temel hedefi; yeniliki ve ileri teknoloji alanlarında faaliyet gsterecek řirketlere Ar-Ge alıřmalarını yrtebilecekleri ortam ve destek saęlamak, niversiteler, arařtırma kurum ve kuruluřları ile retim sektrlerinin iřbirlięi saęlanarak, lke sanayiinin uluslararası rekabet edebilir ve ihracata ynelik bir yapıya kavuřturulması maksadıyla teknolojik bilgi retmek, rnde ve retim yntemlerinde yenilik geliřtirmek, rn kalitesini veya standardını ykseltmek, verimlilięi artırmak, retim maliyetlerini dřrmek, teknolojik bilgiyi ticarileřtirmek, teknoloji yoęun retim ve giriřimcilięi desteklemek, kk ve orta lekli iřletmelerin yeni ve ileri teknolojilere uyumunu saęlamak, Bilim ve Teknoloji Yksek Kurulunun kararlarını da dikkate alarak teknoloji yoęun alanlarda yatırım olanakları oluřturmak, arařtırmacı ve vasıflı kiřilere iř imknı oluřturmak, teknoloji transferine yardımcı olmak ve yksek/ileri teknoloji saęlayacak yabancı sermayenin lkeye giriřini hızlandıracak teknolojik alt yapıyı saęlamaktır.

Yapılan arařtırmaların sosyo-ekonomik kltrel dokuya katkısı nasıl llmektedir? Bu katkı nasıl teřvik edilmektedir?

2. Kurumun Arařtırma Kaynakları

İstanbul niversitesi fiziki/teknik altyapısını ve mali kaynaklarını, arařtırma ncelikleri kapsamındaki faaliyetleri gerekleřtirecek řekilde planlamaktadır. Kurum ii kaynakların arařtırma faaliyetlerine tahsisi, BAP birimi aracılıęıyla desteklenmektedir. İhtiyalar ve geri dnřler erevesinde bu kriterler her yıl gzden geirilmektedir.

Kurum ii kaynakların arařtırma faaliyetlerine tahsisine ynelik 2547 sayılı Yksekęretim Kanununa gre, dner sermaye iřletmelerinden elde edilen her trl gayri safi gelirin %10'undan az olmamak zere arařtırma faaliyetlerine kaynak aktarılmaktadır.

İstanbul niversitesi tarafından verilen arařtırma desteklerinin bte daęılımı, proje tr, arařtırma alanı, ncelikli alanlar ve teknik alt yapı geliřtirme projeleri gzetilerek yapılmaktadır.

İstanbul niversitesi, kaynakların etkin/verimli kullanımı saęlamak ve ilave kaynak temin edilebilmesi adına i/diř paydařlarla iřbirlięini ve kurum dıřından kaynak teminini teřvik etmek amacıyla "Kurum Dıřı Ortak Katılımlı Arařtırma Projesi" desteęi vermektedir. Kurumumuzun stratejik hedefleri ile uyumlu olarak, INVENTIST ve Geleceęin  Boyutlu Harikaları isimindeki projeleri yrtlmektedir.

İstanbul niversitesi, arařtırma faaliyetlerinin etik kurallara uygun olarak yrtlmesi ve "Fikri Sınai ve Mlki Hakların Korunması" iin faaliyet gsteren TTO zerinden patentleme, ticarileřtirme srelerinin danıřmanlıęını yapmaktadır.

İstanbul niversitesi'nde, arařtırma bileřeni ile ilgili hedefleri kapsamında ihtiya duyulan kaynakların (fiziki/teknik altyapı, mali kaynaklar) srdrlmesini, mevcut birim demirbařları ile dner sermaye gelirlerinden, 2547 sayılı Yksekęretim Kanununun 58.maddesi uyarınca yapılan yasal kesintilerden saęlanmaktadır. Bununla beraber zel sektr yatırımları ve kendi z sermayesini kullanarak srelerin ynetimini saęlamaktadır.

İstanbul Üniversitesi'nin temel amacı mevcut araştırma kaynaklarının etkin kullanımı ve araştırmaya ayrılan fon miktarının artırılmasıdır. Bu amaçla, araştırma bütçesi her yıl gözden geçirilen ve araştırmacılara ilan edilen ülkemiz ve üniversitemizin öncelik alanlarına göre tahsis edilmektedir. Her yılın başında alanlar, proje türleri ve bütçe belirlenerek 3 aylık dönemlerde bütçe kullanımı izlenmektedir. Mevcut cihazların yeniden alınmasının engellenmesi, Taşınır Kayıt Kontrol Sistemi aracılığıyla sağlanmaktadır.

Araştırma bütçe tahsislerindeki diğer bir temel politikası ise çıktı odaklı kaynak kullanımınıdır. Yeni proje başvuruları araştırmacının performans çıktılarına göre değerlendirilmekte ve beklenen çıktıları sağlayamayan yürütücü araştırmacılar öncelikle desteklenecek grubun dışına alınmaktadır. Benzer şekilde araştırma alanlarının genel sonuç çıktılarında beklenen sonuçları üretmeyen araştırma alanları öncelikli alanlardan çıkarılmaktadır. Bütçenin etkin kullanımı amacıyla yürütücü ve yardımcı araştırmacıların tecrübe ve birikimleri ile konunun ülkemiz ve üniversitemizin öncelikleriyle uyumlu olması temel koşul olarak dikkate alınmaktadır. Projelerin bilimsel, teknolojik ve toplumsal alanlarda yenilik, değişim, işbirliği geliştirmesi, sorunlara çözümler getirerek etki alanı oluşturması kriterleri önemle gözetilmektedir. Araştırma bütçesinin arttırılmasına yönelik İstanbul Üniversitesi temel politikası aşağıdaki maddelerden oluşmaktadır;

1. Döner sermaye gelirlerinden araştırmaya daha fazla kaynak ayrılması,
2. Gerek iç gerekse dış kaynaklı araştırma bütçelerinin her koşul ve fırsatta arttırılması,
3. İş dünyasının sorunlarının çözüm merkezi olarak iş dünyasından daha fazla araştırma geliri elde edilmesi,
4. Üniversitemiz sahip olduğu fikri ve sınai mülkiyetlerin, patentlerin ticarileştirilmesidir.

Araştırma bütçesinin maksimizasyonunun yukarıda belirtilen kriterlerde proje üretimi artışına bağlı olması nedeni ile İstanbul Üniversitesi proje geliştirici faaliyet ve mekanizmalara odaklanmaktadır. Bu nedenle, proje başvuru ve eş finansman desteği bir proje türü olarak BAP proje türleri içinde yer alırken, dış kaynaklı ve özellikle iş dünyası ile ortak proje geliştirilmesi güçlü bir biçimde desteklenmektedir. Bu nedenle araştırma desteği için kurumsal yapı tüm bileşenleri (TTM, TTO, AB Ofisi, Patent Değerleme Komisyonu vb.) ile tesis edilmiş olup, Klinik Araştırmalar Mükemmeliyet Uygulama ve Araştırma Merkezi ile İstanbul Üniversitesi İlaç Araştırmaları Merkezi bu mekanizmalardan değerli örneklerdir.

Proje üretim faaliyetlerinin İstanbul üniversitesinin bütün tabanına yayılması diğer bir temel politikadır. Daha fazla öğretim üyesinin araştırmacı grubuna dâhil edilmesi ve hatta lisans düzeyindeki geniş öğrenci kitlesinde proje kültürünün yerleştirilmesi hedeflenmektedir. 2017 yılında 25 İstanbul Üniversitesi lisans öğrencisi projesinin kabulü bu politika çerçevesindeki önemli bir gelişmedir.

Kurumun araştırma-geliştirme strateji ve hedefleri doğrultusunda araştırma-geliştirme faaliyetleri için gerekli kaynakların nasıl planlamakta, tedarik etmekte ve kullanmaktadır? Bu hususta izlenen politikalar nelerdir?

Araştırma bütçesinin arttırılmasına yönelik İstanbul Üniversitesi'nin temel politikası, gerek iç gerekse dış kaynaklı araştırma bütçelerinin, her koşul ve fırsatta arttırılmasıdır. İç kaynakların arttırılmasına yönelik olarak, döner sermaye gelirlerinden araştırmaya kaynak aktarılmasına dayanan bir politika benimsenmiştir.

Ayrıca Türkiye'nin en büyük mezun kitlesine sahip olan üniversitemiz, bütün gelişmiş üniversitelerde olduğu gibi mezunlarının desteğinden azami ölçüde yararlanmayı hedeflemektedir. Mensup ve mezunlarımız için hazırlanan sosyal platform sitesi Amfistanbul ile 120.000 paydaşımız bir araya gelmekte, platform hem mezun aidiyetini güçlendirmekte hem de

araştırmacılara kurum içi ve kurum dışı araştırma fon kaynaklarından yararlanmaları için gerekli ortam sunulmakta bilgilendirme paylaşımları yapılmakta ve araştırmacıların kümelenmesi sağlanmaktadır.

Yine ülkemizde özel sektörün Ar-Ge bütçesindeki artış ve iş dünyasının sorunlarına yönelik araştırmaların ticarileşme kabiliyeti dikkate alınarak üniversite olarak temel amacımız özel sektör merkezli kaynak yaratmaktır.

Kuşkusuz özel sektörün sorunlarına yönelik çalışmalar hem büyük fonlar yaratacağı gibi hem de eğitim-öğretim kalitesi ve üniversitemiz mezunlarının işgücü piyasasına girişini kolaylaştırıcı sonuçlar doğuracaktır.

Kurum araştırma-geliştirme faaliyetlerine paydaşların katılımını nasıl sağlamaktadır? Bu katılımın sürekliliği nasıl güvence altına alınmaktadır?

Araştırma bütçesinin bütünlük izleme ve yönetimi araştırmadan sorumlu Rektör Yardımcılığı altında AVESİS üst sistemi kullanılarak gerçekleştirilmektedir. Her üç ayda bir proje sonuçları değerlendirilmektedir.

Üniversitemizde alt sistemler olarak ise;

1. Bilimsel Araştırma Projeleri Başkanlığı için BAPSİS,
2. Kalkınma Bakanlığı Projeleri için BAPSİS,
3. İstanbul Kalkınma Ajansı için KAYS sistemi,
4. Kontratlı Ar-Ge Projeleri için BAPSİS,
5. Klinik Araştırmalar Mükemmeliyet Uygulama ve Araştırma Merkezi için KAV sistemi,

kullanılmaktadır. Bu yazılımlar araştırma bütçe yönetiminin proje düzeyinde takvimlendirmesi, görevlendirilmesi ve takibinde başarılı bir şekilde kullanılmaktadır.

Kurum araştırma-geliştirme faaliyetlerinin sonuçlarını izleme sistemi/yöntemi nasıldır? Bu sonuçları nasıl kullanmaktadır?

Dış kaynaklı fon tedarikinin mümkün olması ulusal ve uluslararası düzeylerde etkili çıktı üretebilecek projelere bağlı olduğundan bu fonlardan daha fazla yararlanmak ve çıktıları izlemek için etkin işleyen kurumsal yapılar tesis edilmiştir.

Dış kaynak çeşitliği dikkate alınarak TTM, TTO, AB ve Uluslararası Projeler Ofisi, Klinik Araştırmalar Mükemmeliyet Uygulama ve Araştırma Merkezi, Üniversite Sanayi İşbirliği Koordinatörlüğü ayrı ayrı yapılandırılmış, nitelikli insan kaynağı ve yeterli bütçe tahsis edilmiştir. Bu ofisler kendi alanlarında gerek yetkin personelleri gerekse ülkemizin ilgili kurumlarının uzmanları ile iletişime geçerek eğitim düzenlemektedir. Bu eğitimler hem üniversite genelinde dış kaynak kullanımına yönelik farkındalığı arttırmayı hem de proje yazımına yönelik bilgi seviyesini yükseltmeyi hedeflemektedir. Tüm ofislerimiz alanlarında proje yazma ve danışmanlık hizmeti vermektedir.

Kurumun araştırma çalışmaları için üniversite dışı fonlamaların miktarını arttırmaya yönelik izlediği stratejileri nelerdir?

Üniversitemiz kurum dışı fon kullanımını teşvik etmek için, uluslararası işbirlikleri farklı araştırma fonlarına başvuruda uluslararası ortak bulunmasına yardımcı olmaktadır. Yapılan temaslarda ve ziyaretlerde proje ortaklığına yönelik temaslarda bulunmaktadır. Bu temaslara örnek olarak İstanbul Tıp Fakültesi'nin Dünya Sağlık Zirvesi Bölgesel Toplantısı'na katılması ve bu toplantının

daimi resmi üyesi olması verilebilir. M8 Alliance'ın sağlık alanı projelerinde çok etkin bir rol oynamaktadır. Üniversitemizin M8 Alliance'ın daimi üyesi olması, Avrupa Birliği ve Dünya Sağlık Örgütü başta olmak üzere önemli sağlık kuruluşları ile sağlık politikalarının belirlenmesine yönelik proje ortaklıkları oluşturması açısından önemli bir bağlantı sağlamaktadır.

Kurum dışı fonları kullanmaları için araştırmacıları teşvik etmek üzere gerçekleştirilen faaliyetler nelerdir?

Ulusal ve uluslararası araştırma kaynaklarından daha fazla ve etkin biçimde yararlanmak için üniversite bünyesinde kurulan İstanbul Teknokent, İstanbul TTM, Üniversite-Sanayi İşbirliği Birimi, AB ve Uluslararası Projeler Ofisi gibi birimler aracılığı ile dış kaynaklardan sağlanan destekleri arttırarak stratejik hedeflerine ulaşmaya çalışmaktadır.

Kurumun dış kaynaklardan sağladığı destekler (proje desteği, bağış, sponsorluk vb.) stratejik hedeflerine ne oranda katkı sağlamaktadır?

3. Kurumun Araştırma Kadrosu

İstanbul Üniversitesi'nde göreve yeni başlayan ve işe atanan araştırma personelinin yetkinliği 2547 sayılı Yükseköğretim Kanununun ilgili maddeleri ve İstanbul Üniversitesi Akademik Yükseltme ve Atama Yönergesi uyarınca ölçülmekte ve güvence altına alınmaktadır.

Ulusal ve uluslararası alanlarda düzenlenen konferans, eğitim, kongre ve bilimsel çalışmalar için araştırma kadrosunun yetkinliğinin geliştirilmesi amacıyla maddi destek verilmektedir. İstanbul Üniversitesi Bilimsel Araştırma Projeleri Birimi'nce desteklenen projelerin tür bazında dağılımı kanıtlarda gösterilmektedir.

Araştırma kadrosunun performansları 2547 sayılı Yükseköğretim Kanununun ilgili maddeleri, ilgili yönetmelik hükümleri ve İstanbul Üniversitesi Akademik Yükseltme ve Atama Yönergesi uyarınca değerlendirilmektedir.

İstanbul Üniversitesi'nde araştırma bileşeni kapsamındaki hedeflerine ulaşmayı sağlayacak araştırma kadrosunun, nicelik ve nitelik olarak sürdürülebilirliği, performans dayalı ödüllendirme sistemi, ulusal ve uluslararası bilimsel etkinliklere verilen destekler, proje ve yayın destekleri gibi uygulamalarla güvence altına alınmaktadır.

İstanbul Üniversitesi'nde göreve yeni başlayan ve işe atanan araştırma personelinin yetkinliği 2547 sayılı Yükseköğretim Kanununun ilgili maddeleri ve [İstanbul Üniversitesi Akademik Yükseltme ve Atama Yönergesi](#) uyarınca ölçülmekte ve güvence altına alınmaktadır.

Kurumda araştırma kadrosunun araştırma yetkinlikleri ve bu yetkinlikler bazında beklenen seviyeleri nasıl tanımlanmaktadır?

Dr. Öğretim Üyesi, Araştırma Görevlisi ve Öğretim Görevlisi kadrolarında görevli akademik personelin eğitsel performansları görev sürelerinin yenilenmeleri aşamasında birimler tarafından değerlendirilerek süre uzatma formu ile Rektörlüğe teklif edilir / Rektörlük onayı alınmaktadır.

Araştırma kadrosunun bu yetkinlikleri başarma düzeyleri nasıl, hangi sıklıkta ve hangi yöntemlerle ölçülmektedir?

İstanbul Üniversitesi ülkemiz kaynakları tarafından Cumhuriyet tarihi boyunca desteklenen güçlü bir araştırma altyapısına sahiptir. Bu Ar-Ge altyapısı, üniversitemizin temel araştırma politikaları

çerçevesinde sürekli desteklenen, izlenen ve iyileştirilen birimlerde sürdürülmektedir. Bu birimlerden bir kısmı üniversitenin araştırma altyapısını desteklemek amacıyla kurumsal olarak yapılandırılmış ve üniversitenin öncelikli araştırma alanlarını desteklemek amacıyla faaliyet göstermektedirler:

1. İstanbul Üniversitesi Teknoloji Transfer Merkezi (TTM),
2. İstanbul Üniversitesi Ön Kuluçka Merkezi (INVENTIST)
3. İstanbul Üniversitesi İstanbul TTO Proje Geliştirme ve Yatırım AŞ (TTO),
4. İstanbul Üniversitesi Üniversite Sanayi İşbirliği Birimi,
5. Avrupa Birliği (AB) ve Uluslararası Projeler Ofisi,
6. İstanbul Üniversitesi Teknokent (ENTERTECH),
7. Biyobanka
8. MERLAB (Merkez Araştırma Laboratuvarı)
9. TETLAB (Tıbbi ve Endüstriyel Tasarım Laboratuvarı)
10. Klinik Araştırmalar Mükemmeliyet Uygulama ve Araştırma Merkezi
11. Aziz Sancar Deneysel Tıp Araştırma Enstitüsü

Bu birimlerin yanı sıra 80 Uygulama ve Araştırma Merkezi ve 289 Araştırma Laboratuvarı araştırma altyapımızı etkin ve verimli kılmaktadır. Bu birimlerde 2.766 adet cihaz bulunmaktadır. Üniversitemize ait 289 araştırma laboratuvarının bağlı olduğu birimler Ek-1’de belirtilmektedir. Üniversitemizin merkez kütüphanesi ülkenin altı derleme kütüphanesinden biri ve üniversiteler arasındaki tek derleme kütüphanesi olma özelliğiyle Türkiye’de araştırma altyapısını destekleyen bir araştırma kütüphanesidir. Ayrıca üniversitemiz online veri tabanlarının tüm araştırmacılarımızın taleplerini karşılaması için yıllık 5 milyon liralık kaynak tahsis edilmektedir. Bunun yanında BAP birimimizde ilave bütçe desteği sağlamaktadır. Üniversitemizin sahip olduğu Nadir Eserler Kütüphanesi gibi diğer güçlü ihtisas kütüphaneleri de farklı birimlerimizde mevcuttur. Ayrıca bilgi işlem birimimiz üniversitemizin ortak kullanım veri tabanlarında araştırmacılarımıza gerekli olan birçok yazılımı bulundurmakta ve kullanımlarına sunmaktadır.

Araştırma kadrosunun araştırma yetkinliğini geliştirmesi için hangi olanaklar, imkanlar ve destekler bulunmaktadır? Bu destek ve imkanların yeterliliği ve etkililiği nasıl ölçülmekte ve sonuçları nasıl değerlendirilmektedir?

Üniversitede yürütülen araştırmaların çıktılarının teşvik edilmesi amacıyla BAP birimi tarafından buna özel proje destekleri bulunmaktadır. Öncelikle Web of Science ISI endekslerinde taranan dergilerde üniversitemizdeki araştırmacıların makale sayısını arttırmak için son 10 yıl içinde 25 endeksli dergide yayın yapmış araştırmacılara 75.000 TL bütçe limiti ile proje desteği verilmektedir. Araştırmacılar bu bütçe ile bir araştırmayı planlayarak başvurusunu yapmakta ve kabulü sonrasında da yürütmektedirler. Bunun yanında yine aynı endekslerde çıkan yayınları için araştırmacılara dergilerin TÜBİTAK/ULAKBİM UBYT programı kapsamında belirlenmiş olan dergi puantajları doğrultusunda araştırma desteği verilmektedir. Bunun için belirlenmiş olan limit 100 puan için 9.000 TL’dir. Derginin puanı düştükçe verilen destek de düşmektedir.

Böylece yüksek bütçeli destek almak isteyen araştırmacıların yüksek puanlı dergilere yönlendirilmesi ve tüm dünyada görünürlüğü artırılmaktadır.

Araştırma kadrosu; araştırma, teknoloji geliştirme veya sanat faaliyetleri nasıl teşvik edilmektedir? Bu teşviklere nasıl karar verilmektedir? Sağlanan bu teşviklerin yeterliliği ve etkililiği nasıl ölçülmekte ve sonuçları nasıl değerlendirilmektedir?

4. Kurumun Araştırma Performansının İzlenmesi ve İyileştirilmesi

İstanbul Üniversitesi'nde lisansüstü programlarına yönelik bilgiler AKSİS ile kayıt altına alınmaktadır. Köklü doktora programları sayesinde bölge ve ülke ekonomisine katkı sağlanmaktadır.

Patentler, teknolojinin araştırılmasını ve geliştirilmesini sağladığından üniversitelerin ekonomiye katkısında önemli bir yere sahiptir. Bu bağlamda, İstanbul Üniversitesi 2016 yılında en çok patent başvurusu yapan üniversite olmuştur. Ayrıca İstanbul Üniversitesi, 2016 yılı itibariyle 115 adet patent ve 17 adet faydalı modele sahiptir.

Araştırmaların kalitesinin değerlendirilmesinde, araştırmacının alanıyla ilgili nitelikli olarak kabul görmüş ve uluslararası alan indekslerinde taranan veya Ulusal Akademik Ağ ve Bilgi Merkezi (ULAKBİM) veri tabanında yer alan hakemli dergilerde yayın yapması beklenmektedir. Ayrıca İstanbul Üniversitesi'nde AVESİS üzerinden araştırmacıların akademik çalışmaları izlenebilmektedir.

İstanbul Üniversitesi'nde araştırma performansının kurumun hedeflerine ulaşmasındaki yeterliliği Kalite Koordinatörlüğü, BAP ve vb. birimler tarafından gözden geçirilmektedir. Desteklenen projelerin sonuçlarının SCI, SCI-Exp. SSI, AHCI kapsamındaki hakemli dergilerde yayınlanmış olması veya BAP birimi tarafından ilan edilmiş olan ULAKBİM veri tabanında ya da uluslararası alan endekslerindeki hakemli dergilerde en az bir makale yayınlanması gerekmektedir. Yayın yükümlülüğünü yerine getirmeyen araştırmacıların yeni bir proje alması sistem tarafından engellenmektedir.

Üniversitemiz performans ölçümü ve stratejik yönetim modelleri geliştirmekte ve etkin olarak kullanmaktadır.

AVESİS, dört yıldan uzun süren Ar-Ge çalışmasının sonucunda geliştirilen uluslararası ölçekte, birçok göstergeye göre kişi, bölüm, birim ve kurum düzeyinde performansın ölçülmesi, değerlendirilmesi ve kurumsal karne modeline göre performans yönetimi için kullanılan sistemlerimizden biridir. Bu sistemin oluşturulmasında yurt dışında önde gelen üniversitelerin uygulamaları incelenmiş ve farklı üniversitelerden akademisyenlerin görüşleri de alınarak yükseköğretim kurumları için yüksek etkiye sahip olan 400'den fazla performans göstergesi ortaya konmuş ve bu göstergeler sisteme entegre edilmiştir. Bu program, akademik envanterin oluşturulması, anlık veya dönemsel raporların ve istatistiksel bilgilerin üretilmesi gibi amaçlara yönelik sahip olduğu birçok fonksiyonel modül sayesinde üniversitemizin etkili bir stratejik yönetim sergileyebilmelerine imkân sağlamaktadır.

AVESİS iki ana sistemden oluşmaktadır:

- (i) Akademik Bilgi Sistemi (ABS)
- (ii) Performans Yönetim Sistemi (PYS)

AVESİS'in hizmet modülleri ise aşağıda belirtilmektedir:

- (i) Kişisel Web Sayfaları Modülü,
- (ii) CV Oluşturma ve Düzenleme Modülü,
- (iii) Yıllık Faaliyet ve Performans Raporu Oluşturma Modülü,
- (iv) Performans Ölçme ve Değerlendirme Modülü,
- (v) Gelişmiş Analiz ve Raporlama Modülü,
- (vi) Katalog Üretim Modülü,
- (vii) Yönetici İşlemleri Modülü,
- (viii) Sistem Yönetim Modülü,
- (ix) Gruba Yönelik E-Duyuru Modülü,
- (x) YÖKSİS ve ARBİS bilgi Sistemlerine Veri Aktarım Araçları,
- (xi) Bilim Ödülü Değerlendirme Modülü,

(xii) Akademik İrtibatlar Modülü,

(xiii) Web of Science, Scopus ve Pubmed Veritabanı Entegrasyon Modülleri,

Proje Süreçleri Yönetim Sistemi- BAPSİS olarak adlandırılan proje süreçleri yönetim sistemi, yükseköğretim kurumları BAP Birimi bünyesinde yürütülen tüm akademik, idari ve mali süreçlere ilişkin çok sayıda fonksiyonel araçlar içerecek şekilde hazırlanmıştır.

BAPSİS, akademik, idari ve mali tüm süreçler için tam otomasyon sağlayan çok sayıda modül ve alt sistem içermektedir.

(i) Araştırmacı İşlemleri Modülü

(ii) Proje İşlemleri Modülü

(iii) Komisyon İşlemleri Modülü

(iv) Hakem İşlemleri Modülü

(v) Yönetim ve Bütçe Modülü

(vi) Harcama ve Muhasebe Modülü

(vii) Araştırmacı demirbaş (taşınır) İzleme Modülü

(viii) Performans Değerlendirme Modülü

(ix) Proje Çıktıları İzleme Modülü

(x) Sistem Yönetim Modülü

(xi) Yükümlülük ve Müeyyide Takip Sistemi

(xii) Dış Kaynaklı Projeler Modülü

(xiii) Otomatik Mesajlar Modülü

(xiv) Raporlama Araçları Modülü

(xv) Gruba Yönelik Mail Modülü

(xvi) Katalog Oluşturma Modülü

(xvii) Firma Havuzu Modülü (kayıtlı 9.000'den fazla firma)

(xviii) Hakem Havuzu Modülü (kayıtlı 67.000'den fazla hakem)

Kurumun araştırma ve geliştirme faaliyetlerinin etkililik düzeyi/performansı nasıl ölçülmekte ve değerlendirilmektedir?

Üniversite üst yönetimi akademik birimlerden yıllık akademik faaliyetlerini içeren bilgilendirme toplantıları ile yıllık durumlarının değerlendirilmesi ve gelecek yıla ilişkin taahhütlerini alarak hedeflere ulaşılmasını takip etmektedir.

Kurum, araştırma performansının kurumun hedeflerine ulaşmasındaki yeterliliğini nasıl gözden geçirmekte ve iyileştirilmesini sağlamaktadır?

İstanbul Üniversitesi Proje Süreçleri Yönetim Sistemi portalı üzerinden, yapılan araştırma faaliyetlerine ilişkin, güncel özet bilgiler, araştırma iş birlikleri, projelerden üretilen yayın istatistikleri gibi veriler yayınlanmaktadır.

Araştırma faaliyetlerine yönelik olarak yapılan değerlendirmelerin sonuçları nasıl yayımlanmaktadır?

İstanbul Üniversitesi çok kapsamlı bir araştırma yapısına sahiptir. Üniversite bünyesinde yer alan her bir araştırma birimi, konusunda uzman ve araştırma niteliği ön plana çıkan akademisyenler tarafından yönetilmektedir. Bu kapsamlı yapının üniversite düzeyinde koordinasyonunun sağlanması için, çok yakın bir tarihte Üniversite "Bilim ve Araştırma Kurulu" oluşturulmuştur. Böylece mevcut araştırma yapısının etkinliği artırılarak, uluslararası alanda bilime ve topluma yüksek katkı sağlayan araştırmaların sayısı artırılması sağlanmaktadır.

Kurum, bölge, ülke ve dünya ekonomisine katkısı nasıl ölçülmektedir? Bu katkıların yeterliliği nasıl değerlendirilmektedir?

İstanbul Üniversitesi'nde Bilimsel Araştırma Projeleri Yürütücü Sekreterliği tarafından kurum içi araştırma geliştirme faaliyetleri, Teknoloji Transfer Uygulama ve Araştırma Merkezi tarafından Dış Kaynaklı projeler ve AB ve Uluslararası Projeler birimi tarafından yurtdışı kaynaklı projeler takip edilip, üniversiteye kazandırma ve yönetme işlevi yürütülmektedir. Bu konuda İstanbul Üniversitesi'nin kurum içi projelerden daha fazla miktarda dış kaynaklı projeler olarak hem bilim camiasında hem de ekonomik değer yaratma konusunda öncü bir kuruluş olma misyonu vardır.

İstanbul Üniversitesi'nin araştırma stratejisi çok boyutlu olarak farklı alanlarda gerçekleştirilmektedir. Bu doğrultuda TÜBİTAK 1000 projesi kapsamında öncelikli alanlar belirlenmiştir. Bu alanlarda mevcut bilgi ve alt yapılarla ülke önceliklerine ve ekonomiye de destek sağlayacak şekilde projeler yapılarak hem gelişme sağlamak hem de katma değer oluşturmak amaçlanmaktadır.

İstanbul Üniversitesi yeni girişimcilerin kendi işlerini kurarak büyümeleri için danışmanlık hizmetleri vererek ekonomik değer üretmeleri ve istihdama katkı vermeleri sağlanmaktadır. Gerek TÜBİTAK gerekse Küçük ve Orta Ölçekli Sanayiye Geliştirme ve Destekleme İdaresi Başkanlığı desteklerinden yararlanmalarına yol gösterici olunmaktadır. İstanbul Üniversitesi bünyesinde ENTERTECH'te 106 adet firma yer almaktadır.

İSTKA 2014-2023 İstanbul Bölge Planında öncelikli alanlar, stratejiler ve hedefler belirlenmiştir. İstanbul Üniversitesi, İSTKA'nın İstanbul Bölge Planındaki hedeflerine net olarak katkı sağlamakta, hedeflerini uygun olarak belirlemektedir.

İstanbul Üniversitesi bilim dalı düzeyinde ise QS "Yaşam ve Tıp Bilimleri" kategorisi sıralamasında Dünya'da 345. ve Türkiye'de birinci sıradadır. Ayrıca URAP alan bazlı dünya sıralamasında Türkiye'den kurumların girebildiği 25 alan içinde üç farklı alanda (Biyoloji, Tıp ve Sağlık Bilimleri, Psikoloji ve Bilişsel Bilimler) birinci sırada, iki alanda (Dış Hekimliği ve Farmakoloji) ikinci sırada, beş alanda (Fizik, Çok Disiplinli Mühendislik, İnşaat Mühendisliği, Kimya Mühendisliği, Kimya) ise ilk on sırada yer almaktadır.

Kurum, bölge, ülke ve dünya ekonomisine nasıl katkı sağlanmaktadır (Ranking sistemleri-QS, Times Higher Education URAP vb.)?

5. YÖNETİM SİSTEMİ

1. Yönetim ve İdari Birimlerin Yapısı

İstanbul Üniversitesi; misyonu, vizyonu, stratejisi, politikası doğrultusunda, küreselleşen dünyanın değişen şartlarını dikkate alarak, paydaş memnuniyetini esas alan eğitim-öğretim, araştırma-geliştirme ve topluma hizmet süreçlerinde etkinliği ve verimliliği sürekli iyileştirmek, gelişimci ve rekabetçi yenilikler yapabilmek ve sürdürülebilir başarı için, Süreçlerle Yönetim Modelini ayrıca yerel ve bölgesel hedeflere ulaşılabilirliği ve stratejik alanlara verilen önem ile stratejik yönetim modelini benimsemiştir.

ISO 9001 belgelendirme çalışmaları kapsamında İstanbul Üniversitesi'nin üst süreçleri "Yönetim Süreçleri, İdari ve Destek Süreçler, Eğitim ve Öğretim Süreci, Araştırma-Geliştirme Süreci, Topluma Hizmet ve Ölçme, Analiz ve İyileştirme Süreci" olarak altı başlıkta toplanmıştır. Ayrıca bu üst süreçlerin detaylarını oluşturan ana ve alt süreçler belirlenmiştir.

Yönetim Süreci

İstanbul Üniversitesi'nde Yönetim Süreci; Genel Sekreterlik, Rektörlük Özel Kalem, Kalite Yönetim, İç Denetim ana süreçlerinden oluşmaktadır. İstanbul Üniversitesi'nde yönetim süreci gerçekleştirilmesine ilişkin esaslar ilgili yasal mevzuat şartları da dikkate alınarak belirlenmiş ve dokümente edilmiştir.

İdari ve Destek Süreci

İstanbul Üniversitesi'nde İdari ve Destek Süreci; Döner Sermaye İşletme Hizmeti, Sosyal Tesisler Hizmeti, Personel İşleri Hizmeti, Sağlık, Kültür ve Spor Hizmetleri, Yapı İşleri ve Teknik Hizmeti, Kütüphane ve Dokümantasyon Hizmetleri, İdari ve Mali İşler Hizmeti, Strateji Geliştirme Hizmeti, Bilgi İşlem Hizmeti, Basın ve Halkla İlişkiler Hizmeti, Hukuk Müşavirliği Hizmeti, Sivil Savunma Hizmeti, Yazı İşleri ve Genel Evrak Hizmeti, Özel Güvenlik ve Koruma Hizmeti ve Garaj Hizmeti ana süreçleri ve bu süreçlerin alt süreçlerinden oluşmaktadır. İstanbul Üniversitesi'nde İdari ve Destek Süreci gerçekleştirilmesine ilişkin esaslar ilgili yasal mevzuat şartları da dikkate alınarak belirlenmiş ve dokümente edilmiştir.

Eğitim ve Öğretim Süreci

İstanbul Üniversitesi'nde Eğitim ve Öğretim Süreci; Akademik Takvimin Oluşturulması, Diploma Programı Açma-Kapama, Müfredatın, Öğretim Planlarının Oluşturulması ve İlanı, Ön Lisans/ Lisans Eğitim ve Öğretimi Gerçekleştirme, Tezli Yüksek Lisans Eğitim ve Öğretimi Gerçekleştirme, Tezsiz Yüksek Lisans Eğitim ve Öğretimi Gerçekleştirme, Orta Öğretim Alan Öğretmenliği Tezsiz Yüksek Lisans Eğitim ve Öğretimi Gerçekleştirme, Doktora Programı Eğitim ve Öğretimi Gerçekleştirme, Sanatta Yeterlilik Programı Eğitim ve Öğretimi Gerçekleştirme, Tıpta Uzmanlık Eğitim ve Öğretimi Gerçekleştirme, Yan Dal Eğitim ve Öğretimi Gerçekleştirme, Çift Ana Dal Eğitim ve Öğretimi Gerçekleştirme, Yurt İçi Öğrenci Değişimi, Uzaktan Eğitim ve Öğretimi Gerçekleştirme, Açık Eğitim ve Öğretimi Gerçekleştirme, Yabancı Dil Eğitim ve Öğretimi Gerçekleştirme alt süreçlerinden oluşmaktadır. İstanbul Üniversitesi'nde Eğitim ve Öğretim Süreci gerçekleştirilmesine ilişkin esaslar ilgili yasal mevzuat şartları da dikkate alınarak belirlenmiş ve dokümente edilme çalışmaları devam etmektedir.

Araştırma & Geliştirme Süreci

İstanbul Üniversitesi'nde Araştırma-Geliştirme Süreci; Bilimsel Araştırma/Proje, Bilimsel Yayın Süreci, Ulusal ve Uluslararası Toplantılara (kongre, konferans, panel, bilgi şöleni vb.) Katılım, UYGAR Merkezlerinin alt süreçlerinden oluşmaktadır. İstanbul Üniversitesi'nde Araştırma-Geliştirme Süreci gerçekleştirilmesine ilişkin esaslar ilgili yasal mevzuat şartları da dikkate alınarak belirlenmiş ve dokümente edilmiştir.

Topluma Hizmet Süreci

İstanbul Üniversitesi'nde Topluma Hizmet Süreci; Danışmanlık Hizmeti, İşbirliği (iş grupları, sanayi, kamu ve sivil toplum kuruluşları), Sosyal Sorumluluk Projeleri, Toplumun Bilgilendirilme, Mezunlarla İşbirliği, Hayvan Hastanesi Hizmetleri alt süreçlerinden oluşmaktadır. İstanbul Üniversitesi'nde Topluma Hizmet Süreci gerçekleştirilmesine ilişkin esaslar ilgili yasal mevzuat şartları da dikkate alınarak belirlenmiş ve dokümente edilme çalışmaları devam etmektedir.

Ölçme Analiz ve İyileştirme Süreci

İstanbul Üniversitesi'nde Ölçme, Analiz ve İyileştirme Süreci; Paydaş Memnuniyeti ve Bildirim

Yönetimi, İç Tetkik, Süreçlerin İzlenmesi ve Ölçülmesi, İyileştirmelerin Takibi süreçlerinden oluşmaktadır. İstanbul Üniversitesi'nde Ölçme, Analiz ve İyileştirme Sürecine ait uygulamayı, ilgili yasal mevzuat şartlarını da dikkate alarak Kalite Koordinatörlüğü yürütmektedir.

İstanbul Üniversitesi üst yönetimi; ana süreç, alt süreç ve faaliyetlerin etkin ve verimli yürütülebilmesi için ilgili akademik ve idari personelin eğitimi, bilgi ve becerilerini dikkate alarak yasal mevzuata uygun görevlendirmelerini gerçekleştirir.

Kalite çalışmaları kapsamında İstanbul Üniversitesi üst yönetimi organizasyonel yapıyı göz önüne alarak her bir pozisyon için yönetici ve çalışanların sorumluluk ve yetkilerini, yasal mevzuat şartları çerçevesinde görev tanımlarında dokümanle ederek ilgisine iletir.

İstanbul Üniversitesi üst yönetimi, bir rektör yardımcısını Kalite Yönetim Temsilcisi olarak atar ve duyurur. Yönetim temsilcisi olan rektör yardımcısı, doğrudan Rektöre karşı sorumlu olarak, Kalite Koordinatörlüğü, birim yöneticileri, birim kalite temsilcileri, birim kalite kurulları ile işbirliği içinde çalışır. Bu kapsamda kurumun misyonu, vizyonu ve stratejik planı çerçevesinde Kalite Koordinatörlüğü ve İç Denetim Birimi Başkanlığı tarafından ana süreç, alt süreç ve faaliyetlerin etkinliğinin ve verimliliğinin izlenmesini ve uygulanabilir durumlarda ölçülebilmesini gerçekleştirir.

İstanbul Üniversitesi mevzuatında İç Kontrol, 2003 yılında yayımlanan 5018 sayılı Kamu Mali Yönetimi ve Kontrol Kanunu'nda "İç Kontrol Sistemi" olarak düzenlenmiştir. Yine bu kanun kapsamında çıkarılan "İç Kontrol ve Ön Mali Kontrole İlişkin Usul ve Esaslar" ve "Strateji Birimlerinin Çalışma Usul ve Esasları'na ilişkin Yönetmelikler" ile İç Kontrol konusunda yeni düzenlemeler getirilmiştir. Ayrıca 2007 yılında yayımlanan "Kamu İç Kontrol Standartları Tebliği'nde" idarelerin; iç kontrol sistemlerinin oluşturulmasında, izlenmesinde ve değerlendirilmesinde dikkate alınmaları gereken temel yönetim kuralları ile tüm kamu kurumlarında tutarlı, kapsamlı ve standart bir kontrol sisteminin kurulması ve uygulanması için gerekli standartlara yer verilmiştir.

İstanbul Üniversitesi Strateji Geliştirme Daire Başkanlığı; iç kontrol sisteminin kurulması, standartlarının uygulanması ve geliştirilmesi konularında çalışmalar yapar ve ön mali kontrol faaliyetini yürütülmektedir. İç kontrol düzenlemeleri ve iç kontrol sisteminin işleyişi, yöneticilerin görüşü, kişi ve/veya idarenin talep ve şikâyetleri ile iç ve dış denetim sonucunda düzenlenen raporlar dikkate alınarak yılda en az bir kez değerlendirmeye tabi tutularak gerekli önlemler alınmaktadır.

Harcama birimleri ve Strateji Daire Başkanlığı tarafından yapılan ön mali kontrol idarenin bütçesine, bütçe tertibine, kullanılabilir ödenek tutarına, ayrıntılı harcama programına, Merkezi Yönetim Bütçe Kanunu ve diğer mevzuat hükümlerine uygun şekilde yerine getirilmektedir.

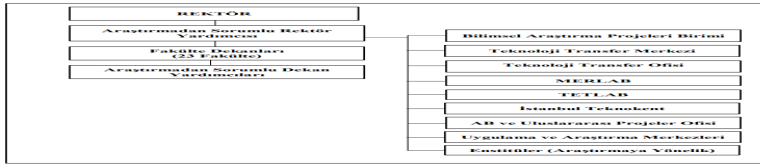
İdare bütçesi ve bütçe tertibine uygunluk yönünden yapılacak kontrol; ödenğin bütçeye konulma amacına uygun olarak harcamanın yerinde yapılıp yapılmadığı, ihtiyaçların karşılanmasında idarenin önceliklerine uyum, etkinlik değerlendirmesi ile harcamalarda verimlilik ve tutumluluğun sağlanması hususlarını da kapsamaktadır. Ayrıca, mali karar ve işlemler harcama birimleri tarafından kaynakların etkili, ekonomik ve verimli bir şekilde kullanılması açısından da kontrol edilmektedir.

İstanbul Üniversitesi'nde; "Kamu İç Kontrol Standartları Eylem Planında belirtilmiş hususların en kısa sürede hayata geçirilmesi amacıyla çalışmalara başlanarak tüm birimlerimize dağıtımı yapılmıştır. Buna göre iç kontrol sisteminin etkin bir şekilde kurulması ve uygulanması amacıyla eğitimler verilip, standart formların oluşturulması sağlanmıştır. İzleme ve değerlendirme süreçlerinin etkinliğini arttırmak için iş ve işlemlere ilişkin toplantılar düzenlenerek, iç kontrol bileşenleri özelinde incelenmesi ve sistemin iyileştirmeye açık alanlarının tespit edilmesi amaçlanmıştır. Kalite Koordinatörlüğü ile işbirliği neticesinde oluşturulan prosedür ve talimatların etkin ve verimli bir

şekilde uygulanması zorunluluğu kapsamında birimlerden düzenli olarak izleme ve değerlendirme alınmış ve üst yöneticiye raporlanmıştır. Strateji Geliştirme Daire Başkanlığı Kamu İç Kontrol Standartları kapsamında iş akışları, iş tanımları, iş analizleri ve diğer hususlarda çalışmalar yapmış olup, risk değerlendirme alanıyla ilgili çalışmalar devam etmektedir.

Üniversitemizin eğitim öğretim süreci Rektör ve Eğitim-Öğretimden Sorumlu Rektör Yardımcısının liderliğinde Eğitim Koordinatörlüğü tarafından izlenmekte ve değerlendirilmektedir. Üniversitemizdeki lisans ve lisansüstü programlarının yeterlilikleri, ders ilişkileri, öğrenim çıktıları ve içerikleri üst yönetim tarafından takip edilmekte ve Eğitim Koordinatörlüğü tarafından sürekli güncellenmektedir. Derslerin öğrenim çıktıları ve içerikleri Eğitim Bilgi Sistemi (EBS) üzerinden tüm paydaşlarla paylaşılmaktadır.

İstanbul Üniversitesi' nin Araştırmaya Yönelik Organizasyon Şeması aşağıdaki gibidir:



Yukarıdaki organizasyon şemasında görüldüğü üzere İstanbul Üniversitesi' nde araştırma faaliyetlerinin yönetimi, rektör ve araştırmadan sorumlu rektör yardımcısı başkanlığında tüm üniversiteye yayılmış durumdadır. Araştırma faaliyetleri fakültelerde, fakülte dekanları ve araştırmadan sorumlu dekan yardımcıları tarafından desteklenmekte ve değerlendirilmektedir.

Bu çerçevede İstanbul Üniversitesi bünyesinde temel amacı araştırma faaliyetlerinin gerçekleştirilmesi ve desteklenmesi olan çeşitli birimler kurulmuş bulunmaktadır. Bu birimler;

1. Bilimsel Araştırma Projeleri Birimi
2. Teknoloji Transfer Merkezi
3. Teknoloji Transfer Ofisi
4. Merkez Araştırma Laboratuvarı (MERLAB)
5. 3B Tıbbi ve Endüstriyel Tasarım Laboratuvarı (TETLAB)
6. İstanbul Teknokent
7. AB ve Uluslararası Projeler Ofisi
8. Uygulama ve Araştırma Merkezleri
9. Enstitüler (Araştırmaya Yönelik)'dir.

Üniversitemizin toplumsal katkı süreçlerinin yönetimi de Rektör ve Toplumsal Katkı Sürecinden Sorumlu Rektör Yardımcısı' nın liderliğinde fakülteler ve uygulama ve araştırma merkezlerinin iş birliği ile yürütülmektedir.

Kurumun, eğitim-öğretim, araştırma-geliştirme, toplumsal katkı süreçlerinin yönetimi dâhil olmak üzere yönetim ve idari yapısı nasıldır?

İstanbul Üniversitesi Strateji Geliştirme Daire Başkanlığı; iç kontrol sisteminin kurulması, standartlarının uygulanması ve geliştirilmesi konularında çalışmalar yapar ve ön mali kontrol faaliyetini yürütür.

İç kontrol düzenlemeleri ve iç kontrol sisteminin işleyişi, yöneticilerin görüşü, kişi ve/veya idarenin talep ve şikâyetleri ile iç ve dış denetim sonucunda düzenlenen raporlar dikkate alınarak yılda en az bir kez değerlendirmeye tabi tutulur ve gerekli önlemler alınır.

İç kontrol eylem planı hazırlama süreci nasıldır? Bu eylem planlarının izlenmesi ve değerlendirilmesi süreçleri nasıl yürütülmektedir?

2. Kaynakların Yönetimi

İstanbul Üniversitesi, kalite çalışmalarını uygulamak, sürdürmek ve etkinliğini iyileştirmek, öğrenciler ve aileleri, akademisyenler, toplum, kurum ve kuruluşlar ile çalışanların memnuniyetini artırmak için gerekli olan iç ve dış finansal kaynaklar, insan kaynakları, alt yapı (tesis, bina, makina, teçhizat, cihaz, donanım, ulaşım), doğal kaynaklar, teknoloji, bilgi, çalışma ortamı kaynaklarını belirlemiş olup, güncelliği takip edilmektedir.

İstihdam edilecek akademik personel için, personelin unvan ve birimler bazında dağılımı Rektör tarafından ilgili yasal mevzuat çerçevesinde belirlenmektedir.

İstanbul Üniversitesi'nde mevcut akademik ve idari kadrolarla ihtiyacın karşılanamaması durumunda, "190 sayılı Genel Kadro ve Usulü Hakkında Kanun Hükmünde Kararname" ve "Kadro İhdası, Serbest Bırakma ve Kadro Değişikliği ile Kadroların Kullanım Usul ve Esasları Hakkında Yönetmelik" uyarınca işlemler gerçekleştirilmektedir.

"İstanbul Üniversitesi Hizmet İçi Eğitim Yönetmeliği, Yükseköğretim Üst Kuruluşları ile Yükseköğretim Kurumları Görevde Yükselme Yönetmeliği, Aday Memurların Yetiştirilmelerine Dair Yönetmelik, 2914 sayılı Yükseköğretim Personel Kanunu, 657 sayılı Devlet Memurları Kanunu ve 2547 sayılı Kanunlar gereği Rektörlük İdari personelinin sunduğu hizmetin verim ve kalitesini yükseltmek, görevleri ile ilgili bilgi ve becerilerini arttırmak, yaptıkları görevlerin öneminin ve hizmete uygunluğunun farkında olmalarını sağlamak, yeni atananların, görevi ve görev yeri değişenlerin birime ve göreve oryantasyonunu sağlamak, görevde yükselme eğitimini gerçekleştirmek, eğitim ihtiyaçlarının tespit edilerek, planlanması, uygulanması ve değerlendirilebilmesini sağlamak için çalışmaları gerçekleştirmektedir.

İstanbul Üniversitesi organizasyon şemasındaki her bir pozisyon için uygun öğrenim, eğitim, beceri ve deneyim yönünden yeterlikleri dikkate alınarak görev dağılımları yapılmaktadır. Görevlerin yerine getirilebilmesi üstlendikleri görevle uyumun sağlanması için görev yaptıkları birim amirlerince kurumun misyonu, vizyonu doğrultusunda gerekli oryantasyon eğitimleri verilmektedir.

Hizmet İçi Eğitim Kurulu ve Personel Daire Başkanlığı, İstanbul Üniversitesi birimlerinden gelen eğitim taleplerini ve bir önceki yılda uygulanan hizmet içi eğitim faaliyetlerinin sonuçlarını değerlendirerek eğitimleri belirlemektedir. Eğitimler, ilgili konuda uzman kişiler varsa İstanbul Üniversitesi'nde görevli akademik ve idari personel tarafından, yoksa kurum dışından görevlendirilen kişilerce verilmektedir. İstanbul Üniversitesi'nde 2016 yılında gerçekleşen hizmet içi eğitim faaliyetlerine ilişkin bilgiler kanıtlar bölümünde belirtilmektedir.

İstanbul Üniversitesi'nde yeni işe başlayan personele "Aday Memurların Yetiştirilmelerine Dair Genel Yönetmelik" doğrultusunda eğitim konuları, eğitimci, eğitim tarihi ve yeri belirlenerek eğitimleri verilmektedir. "İstanbul Üniversitesi, çalışanların niteliklerini artıran eğitim, öğrenim, beceri ve deneyim ile ilgili kayıtlar oluşturulması sağlanmakta ve muhafaza edilmektedir. Düzenlenen eğitimlerle ilgili bütün belgeler Personel Daire Başkanlığı sorumluluğunda arşivlenmektedir.

İstanbul Üniversitesi, adil, şeffaf ve ahlaki değerler doğrultusunda, sosyal sorumluluk yaklaşımı bilinci ile çalışanın yetişmesini, öğrenmesini, bilgi aktarımını, takım çalışmasını ve yeteneklerinin geliştirmesini teşvik ederek, paydaşlara değer katılmasını sağlamaktadır.

İstanbul Üniversitesi mali kaynakları; yasal mevzuat doğrultusunda, İdari ve Mali İşler Dairesi Başkanlığı, Strateji Geliştirme Dairesi Başkanlığı ve Döner Sermaye İşletmesi Müdürlüğü tarafından takip edilmektedir.

İstanbul Üniversitesi Özel Bütçeli İdare olarak 5018 Sayılı Kamu Mali Yönetimi ve Kontrol Kanununun, 5436 sayılı Kanununun 12'inci maddesi ile değiştirilmiş (II) Sayılı Cetvelinin A maddesinde sayılan Yükseköğretim Kurulu, Üniversiteler ve Yüksek Teknoloji Enstitüleri içerisinde yer almaktadır. İstanbul Üniversitesi, yönetim ve iç kontrol sistemi içinde söz konusu kanuna tabidir.

İstanbul Üniversitesi Yönetim ve İç Kontrol sistemini ilgili mevzuata uygun olarak oluşturabilmek için teşkilat yapısını düzenlemiş, 5018 sayılı Kanuna ve Kanunun ilgili maddelerine istinaden çıkartılan Yönetmelik, Tebliğ ve diğer mevzuatlara uygun olarak işlemlerini yürütmektedir. Bu doğrultuda, Üniversitemizde bütçe ile ödenek verilen Harcama Birimlerinde Harcama Yetkilisi belirlenmiş, Gerçekleştirme Görevlileri görevlendirilmiştir.

İstanbul Üniversitesi bütçe çalışmaları Strateji Geliştirme Daire Başkanlığı tarafından İstanbul Üniversitesi' ne bağlı fakülte, enstitü, yüksekokullar ve diğer harcama birimlerinin yıl içinde kullanabilecekleri ödenekler Maliye Bakanlığınca çıkarılan rehber ve tebliğler doğrultusunda yürütülmektedir.

İstanbul Üniversitesi'nde mali kaynakların kullanımı; 2014-2018 Stratejik Planı doğrultusunda hazırlanan performans programları, yılı bütçe kanunları, faaliyet raporları ve kesin hesap kanunları ile sonuçlandırılmaktadır. Tüm mali kaynaklarına ait muhasebe işlemleri, Maliye Bakanlığına ait Kamu Bilişim Sistemi üzerinden etkin bir şekilde gerçekleştirilerek raporlanmaktadır.

İstanbul Üniversitesine ait birimlerden gelen taşınır kaynak talepleri İdari ve Mali İşler Daire Başkanlığı Harcama Yetkilisi tarafından bütçe olanakları kapsamında belirli parasal sınırdan doğrudan temin yoluyla karşılanmaktadır.

Doğrudan teminin üstü tutarlarda oluşan talepler ihale usulüyle karşılanmaktadır. Taşınır işlemlerinde Taşınır Mal Yönetmeliği uygulanmaktadır.

İstanbul Üniversitesi'nde birimler kendi bütçe ödeneklerini kullandıktan sonra personel için olan taleplerini; İdari ve Mali İşler Daire Başkanlığına, eğitim-öğretim ile ilgili talepler içinse Sağlık, Kültür ve Spor Daire Başkanlığına iletmektedirler. İdari ve Mali İşler Daire Başkanlığı tarafından alımı gerçekleştirilen bilgisayar ve donanım gibi taşınır mal/malların teknik raporunu Bilgi İşlem Daire Başkanlığı hazırlamaktadır. İstanbul Üniversitesi birimlerine büro mefruşatının alımı İdari ve Mali İşler Daire Başkanlığı tarafından gerçekleştirilmektedir. İstanbul Üniversitesi birimlerinde taşınır işlemleri Taşınır Kayıt Yetkilisi ve Taşınır Kontrol Yetkilisi tarafından "5018 Sayılı Kamu Mali Yönetimi ve Kontrol Kanunu" ve "4734 Sayılı Kamu İhale Kanununa" uygun olarak gerçekleştirilmektedir. Taşınırın edinilme şekline göre TKYS programından "Taşınır İşlem Fişi (Standart Form)" üretilir, imzalanır, Kamu Harcama ve Muhasebe Bilişim Sistemi (TKYS)'ne işlenmektedir.

İstanbul Üniversitesi birimlerinde kullanılan bilgisayar ve donanımların hurdaya ayrılması işlemleri Bilgi İşlem Daire Başkanlığı'nın teknik raporu, büro mefruşatlarının hurdaya ayrılması işlemleri ise konusunda uzman teknik elemanların görüşü ile yapılmaktadır.

Taşınmaz kaynaklar "5018 sayılı Kamu Mali Yönetimi ve Kontrol Kanunu" çerçevesinde mülkiyeti özel hukuk kişilerine ait olan ve Üniversitemiz eğitim-öğretim imar planı içerisinde bulunan ve ihtiyaç doğrultusunda 2942 sayılı Kamulaştırma Kanununun ilgili maddeleri gereğince

kamulaştırılması yapılarak kullanılmaktadır.

İstanbul Üniversitesi'nin fiziksel alan ihtiyacından kaynaklı mülkiyeti diğer kamu kurum ve kuruluşlarına ait taşınmaz mallar "Kamu idarelerine Ait Tahsis Yönetmeliği" kapsamında tahsis edilerek etkin ve verimli kullanılmaktadır.

Mülkiyetteki taşınmaz mal/mallar veya başka kurum ve kuruluşların mülkiyetindeki taşınmaz mal/mallar ihtiyaç talebine karşı "Yönetim Kurulu Kararı" ile karşılıklı imzalanacak protokol çerçevesinde bedelli/bedelsiz, süreli/süresiz olarak talep eden kurum veya kuruluş ile talebimiz karşılığında kullanıma/kullanımımıza tahsis edilmektedir.

İstanbul Üniversitesi'nin mülkiyetinde ve kullanımında olan taşınmazların değerlendirilmesi sonucunda "2886 sayılı Devlet İhale Kanununun" ilgili maddesi gereğince yapılan ihaleler sonucunda elde edilecek gelirlerden oluşacak kamu kaynağının etkili ve verimli kullanılması esası oluşturmaktadır. Elde edilen gelir, Üniversitemiz hizmetlerinde kullanılmak üzere bütçemize öz gelir olarak aktarılmaktadır. Gelirlerin sağlıklı takibi düşünülerek "Kira Takip Programı" kullanılmaktadır.

Her yıl atama yapılabilecek akademik ve idari kadro sayıları Resmi Gazetede yayınlanarak yürürlüğe giren "Merkezi Yönetim Bütçe Kanunu"nun "Kadroların Kullanımına İlişkin Esaslar" başlıklı maddesindeki esaslar çerçevesinde DPB'den alınan Başbakanlık Makamı onayı ile kullanma izni verilen kontenjan sayısı ve ilgili mevzuat çerçevesinde belirtilen kontenjan kadar atama yapılacak idari personel için, Terörle Mücadele Kanunu, 46 Sosyal Hizmetler Kanunu ve Engelli Kamu Personeli Seçme Sınavına göre personel istihdam edilir. İstanbul Üniversitesi'ne bağlı tüm birimlerin üst yazı ile Rektörlüğe iletilen Akademik ve İdari personel ihtiyaçları, birimlerin bina sayısı ve büyüklükleri, akademik ve idari personel sayısı ve öğrenci sayısı dikkate alınarak personel istihdam edilir.

İnsan kaynaklarının yönetimi nasıl ve ne kadar etkin olarak gerçekleştirilmektedir?

Kurum, işe alma/atama sırasında gerekli yetkinliğin güvence altına alınması için [İstanbul Üniversitesi Akademik Atama ve Yükseltme Yönergesi](#)'ni esas almaktadır.

Kurum, işe alınan/atanan personelinin (alındığı alanla ilgili olarak) gerekli yetkinliğe sahip olmasını nasıl güvence altına almaktadır?

İstanbul Üniversitesi Hizmet İçi Eğitim Yönetmeliği, Yükseköğretim Üst Kuruluşları ile Yükseköğretim Kurumları Görevde Yükselme Yönetmeliği, Aday Memurların Yetiştirilmelerine Dair Yönetmelik, 2914 sayılı Yükseköğretim Personel Kanunu, 657 sayılı Devlet Memurları Kanunu ve 2547 sayılı Kanunlar gereği Rektörlük İdari personelinin sunduğu hizmetin verim ve kalitesini yükseltmek, görevleri ile ilgili bilgi ve becerilerini arttırmak, yaptıkları görevlerin önemini ve hizmete uygunluğunun farkında olmalarını sağlamak, yeni atananların, görevi ve görev yeri değişenlerin birime ve göreve oryantasyonunu sağlamak, görevde yükselme eğitimini gerçekleştirmek, eğitim ihtiyaçlarının tespit edilerek, planlanması, uygulanması ve değerlendirilebilmesini sağlamak için çalışmaları gerçekleştirir.

Üniversitemiz organizasyon şemasındaki her bir pozisyon için uygun öğrenim, eğitim, beceri ve deneyim yönünden yeterlikleri dikkate alınarak görev dağılımları yapılmaktadır. Görevlerini yerine getirmek üstlendikleri görevle uyumunu sağlamak için görev yaptıkları birim amirlerince kurumun misyonu, vizyonu ve gerekli oryantasyon eğitimleri verilir.

Rektör veya Rektörün görevlendireceği Rektör Yardımcısı Başkanlığında Üniversite Genel Sekreteri, Daire Başkanları, Hukuk Müşaviri ile Sürekli Eğitim Merkezi Müdüründen oluşan Hizmet İçi Eğitim Kurulu ve Personel Daire Başkanlığımız İstanbul Üniversitesi birimlerinden

gelen eğitim talepleri bir önceki yılda uygulanan hizmet içi eğitim faaliyetlerinin sonuçları değerlendirilerek doğrultusunda eğitimcileri belirler, eğitimler ile ilgili konuda uzman kişiler varsa Üniversitemizde görevli akademik ve idari personel tarafından, yoksa kurum dışından görevlendirilenler tarafından verilir.

Üniversitemizde yeni işe başlayan personelimiz için “Aday Memurların Yetiştirilmelerine Dair Genel Yönetmelik” doğrultusunda eğitim konuları, eğitimci, eğitim tarihi ve yeri belirlenerek eğitimleri verilir.

İstanbul Üniversitesi, çalışanların niteliklerini artıran eğitim, öğrenim, beceri ve deneyim ile ilgili kayıtlar oluşturulmasını sağlar ve muhafaza eder. Üniversitemizde düzenlenen eğitimlerle ilgili bütün belgeler Personel Daire Başkanlığı Şube Müdürlüğü sorumluluğunda arşivlenir. İstanbul Üniversitesi, adil, şeffaf ve ahlaki değerler doğrultusunda, sosyal sorumluluk yaklaşımı bilinci ile çalışanın yetişmesini, öğrenmesini, bilgi aktarımını, takım çalışmasını ve yeteneklerinin geliştirmesini teşvik ederek, paydaşlara değer katılmasını sağlar.

İdari ve destek birimlerinde görev alan personelin eğitim ve liyakatlerinin üstlendikleri görevlerle uyumunu sağlamak üzere tanımlı süreçler nelerdir?

İstanbul Üniversitesi mali kaynakları; yasal mevzuat doğrultusunda, İdari ve Mali İşler Dairesi Başkanlığı, Strateji Geliştirme Dairesi Başkanlığı ve Döner Sermaye İşletmesi Müdürlüğü tarafından sağlanır.

Üniversitemiz Özel Bütçeli İdare olarak 5018 Sayılı Kamu Mali Yönetimi ve Kontrol Kanununun, 5436 sayılı Kanununun 12’inci maddesi ile değiştirilmiş (II) Sayılı Cetvelinin A maddesinde sayılan Yükseköğretim Kurulu, Üniversiteler ve Yüksek Teknoloji Enstitüleri içerisinde yer almaktadır. Üniversitemiz, yönetim ve iç kontrol sistemi içinde söz konusu kanuna tabidir.

Üniversitemiz Yönetim ve iç kontrol sistemini kanuna uygun olarak oluşturabilmek için teşkilat yapısını düzenlemiş, 5018 sayılı Kanuna ve Kanunun ilgili maddelerine istinaden çıkartılan Yönetmelik, Tebliğ ve diğer mevzuatlara uygun olarak işlemlerini yürütmüştür. Bu doğrultuda Üniversitemizde bütçe ile ödenek verilen Harcama Birimlerinde Harcama Yetkilisi belirlenmiş, gerçekleştirme görevlileri görevlendirilmiştir.

Üniversitemiz bütçe çalışmaları Strateji Geliştirme Daire Başkanlığı tarafından İstanbul Üniversitesi’ ne bağlı fakülte, enstitü, yüksek okullar ve diğer harcama birimlerinin yıl içinde kullanabilecekleri ödenekler Maliye Bakanlığınca çıkarılan rehber ve tebliğler doğrultusunda yürütülür.

Bütçe ve Performans Programı Alt Biriminde takibi yapılan bütçe dışı hesaplar TÜBİTAK, BAP, San-Tez, Farabi, Kalkınma Ajansı, Gençlik ve Spor Bakanlığının desteklediği projeler, Gıda Tarım ve Hayvancılık Bakanlığının desteklediği projelerdir. Bu projelerin harcayabilecekleri tutarlar, projelerin ilgili olduğu bakanlık tarafından gönderilen miktarların Say2000i Sistemi’nde emanet hesaplarına alınan tutarlardır.

İstanbul Üniversitesi’ ne bağlı fakülte, enstitü, yüksek okullar ve diğer harcama birimlerinin döner sermaye kapsamında elde ettikleri gelirlerin ilgili birimlerce “Döner Sermayeli İşletmeler Bütçe ve Muhasebe Yönetmeliği” ne uygun olarak takip eden ayın 5. iş gününe kadar DMİS, ISKOP programlarına girilmesi sağlanır.

Medikal birimlerin Sosyal Güvenlik Kurumu (SGK) kapsamındaki vatandaşlara sundukları hizmet karşılığında düzenledikleri faturaların, ilgili birimler tarafından söz konusu kuruma takip eden ayın 15’ine kadar teslim edilmesi sağlanır. Buna ilişkin kontrolü SGK Medula sistemi üzerinden gerçekleştirilir. SGK’ya teslim edilen faturalarda bu tarihin aşılması halinde durum ilgili birim yönetimine resmi yazıyla bildirilir ve bu gelişmeye bağlı olarak “Döner Sermaye İşletme Müdürlüğü” nün nakit akış planı revize edilir.

Üniversitemizin mali kaynaklarının kullanımı; 2014-2018 Stratejik Planı doğrultusunda hazırlanan

performans programları, yılı bütçe kanunları, faaliyet raporları ve kesin hesap kanunları ile sonuçlandırılmaktadır. Tüm mali kaynaklarına ait muhasebe işlemleri, Maliye Bakanlığına ait Kamu Bilişim Sistemi üzerinden etkin bir şekilde gerçekleştirilerek raporlanmaktadır.

Mali kaynakların yönetimi nasıl ve ne kadar etkin olarak gerçekleştirilmektedir?

Taşınır kaynaklar 5018 sayılı Kamu Mali Yönetimi ve Kontrol Kanun çerçevesinde üniversitemiz Rektörlük ve Bağlı birimlerden gelen talepler İdari ve Mali İşler Daire Başkanlığı Harcama Yetkilisi tarafından bütçe olanakları kapsamında belirli parasal sınırlarda doğrudan temin olarak, doğrudan teminin üstü ise ihaleye çıkılarak birimlerin talepleri etkin ve verimli bir şekilde karşılanmaktadır. Taşınır işlemlerinde 28.01.2007 tarih ve 26407 sayılı Resmi Gazetede yayınlanarak yürürlüğe giren, 22 Nisan 2016 tarih ve 29692 sayılı Resmi Gazetede yönetmelikte yapılan değişiklikler yayınlanan Taşınır Mal Yönetmeliği uygulanmaktadır. Taşınır Mal işlemlerinde Muhasebat Genel Müdürlüğü Kamu Harcama ve Muhasebe Bilişim Sisteminden Taşınır Kayıt ve Kontrol Sistemi programı kullanılmaktadır. Üniversitemizde birimler kendi bütçe ödeneklerini kullandıktan sonra personel için olan taleplerini; İdari ve Mali İşler Daire Başkanlığına, eğitim-öğretim ile ilgili talepler içinse Sağlık, Kültür ve Spor Daire Başkanlığına iletmektedirler. İdari ve Mali İşler Daire Başkanlığı tarafından alımı gerçekleştirilen bilgisayar ve donanım gibi taşınır mal/malların teknik raporu Bilgi İşlem Daire Başkanlığı hazırlanır. İstanbul Üniversitesi birimlerine büro mefruşatının alımı İdari ve Mali İşler Daire Başkanlığı tarafından gerçekleştirilir. İstanbul Üniversitesi birimlerinde taşınır işlemleri Taşınır Kayıt Yetkilisi ve Taşınır Kontrol Yetkilisi tarafından “5018 Sayılı Kamu Mali Yönetimi ve Kontrol Kanunu” ve “4734 Sayılı Kamu İhale Kanunu” na uygun olarak gerçekleştirilir. Taşınırın edinilme şekline göre TKYS programından “Taşınır İşlem Fişi (Standart Form)” üretilir, imzalanır, KBS (TKYS) programından KBS (HYS) programına gönderilir.

Birimlerimizde kullanılan bilgisayar ve donanımların hurdaya ayrılması işlemleri Bilgi İşlem Daire Başkanlığının teknik raporu ile büro mefruşatlarının hurdaya ayrılması ise konusunda uzman teknik elemanların görüşü ile yapılmaktadır.

Taşınmaz kaynaklar 5018 sayılı Kamu Mali Yönetimi ve Kontrol Kanun çerçevesinde mülkiyeti özel hukuk kişilerine ait olan ve Üniversitemiz eğitim-öğretim imar planı içerisinde bulunan ve Üniversitemizin ihtiyacı doğrultusunda 2942 sayılı Kamulaştırma Kanununun ilgili maddeleri gereğince kamulaştırılması yapılarak kullanılmaktadır.

Üniversitemizin fiziksel alan ihtiyacından kaynaklı mülkiyeti diğer kamu kurum ve kuruluşlarına ait taşınmaz mallar “Kamu idarelerine Ait Tahsis Yönetmeliği” kapsamında tahsis edilerek etkin ve verimli kullanılmaktadır.

Mülkiyetteki taşınmaz mal/mallar veya başka kurum ve kuruluşların mülkiyetindeki taşınmaz mal/mallar ihtiyaç talebine karşı “Yönetim Kurulu Kararı” ile karşılıklı imzalanacak protokol çerçevesinde bedelli/bedelsiz, süreli/süresiz olarak talep eden kurum veya kuruluş ile talebimiz karşılığında kullanıma/kullanımımıza tahsis edilir.

Üniversitemizin mülkiyetinde ve kullanımında olan taşınmazların gelir getirici işlemlerde gelen talepler doğrultusunda değerlendirilmesi sonucunda “2886 sayılı Devlet İhale Kanun”un ilgili maddesi gereğince yapılan ihaleler sonucunda elde edilecek gelirlerden oluşacak kamu kaynağının etkili ve verimli kullanılması esası oluşturmaktadır. Elde edilen gelirin üniversitemiz hizmetlerinde kullanılmak üzere bütçemize öz gelir olarak aktarılmaktadır. Gelirlerin sağlıklı takibi düşünülerek “Kira Takip Programı” kullanılmaktadır.

Mülkiyetteki taşınmaz mal/mallar ihtiyaç fazlası durumunda ise ihtiyacı olan kurum veya kurum içindeki birimlerden gelen talepler gereği “Yönetim Kurulu Kararı” ile taşınmazın bağlı bulunduğu ilgili Tapu Sicil Müdürlüğü’nde “Tapu Kütüğüne Şerh düşülerek” bedelsiz kullanımına karşılıklı imzalanan protokol ile devir işlemi tamamlanır.

Taşınır ve taşınmaz kaynakların yönetimi nasıl ve ne kadar etkin olarak gerçekleştirilmektedir?

3. Bilgi Yönetimi Sistemi

İstanbul Üniversitesi bünyesinde yürütülen her türlü faaliyet ve sürece ilişkin verileri toplamak, analiz etmek ve raporlamak için Bilgi Yönetim Sistemi kapsamında kullanılan İstanbul Üniversitesi Kurumsal Otomasyon Projesi (İSKOP) ve diğer hizmet sağlayıcılarının geliştirdiği ve kullanıma sunulan bilgi sistemleri Ek-24'te mevcuttur.

AKSİS, İstanbul Üniversitesi Öğrenci İşlerinin ihtiyacını karşılamak üzere, üniversitemiz öz kaynakları ile geliştirilmiş otomasyon sistemidir. AKSİS, öğrencilerin eğitim öğretim süreçlerine ait tüm yaşam döngüsünün işletildiği ana modüller ile birçok alt modülden oluşmaktadır.

İstanbul Üniversitesi'nde AR-GE faaliyetlerine yönelik olarak, BAP Koordinatörlüğü tarafından satın alınmış ve uyarlamaları gerçekleştirilmiş sistemler olan AVESİS ve Proje Süreçleri Yönetim Sistemi (BAPSİS) kullanılmaktadır.

2016 Şubat ayında, İstanbul Üniversitesinin tüm mensuplarını ortak bir platformda buluşturmak için "Amfi İstanbul Sosyal Ağı" kullanıma sunulmuştur. KAGEM, öğrencilerimize ve mezunlarımıza ulaşma hedefi ile başlanan proje, tüm mensuplarımıza erişebileceğimiz bir platforma dönüşmüş durumdadır.

Amfi İstanbul ile mensuplarımız birbirleri ile arkadaşlıklar kurabilmekte, gruplar oluşturabilmekte, yazılı ve görsel paylaşımlar ve bildirimler üretebilmektedir. İkili yazışma/mesajlaşma yapılabilmekte, grup sahipleri ve kurum temsilcileri tarafından haber ve etkinlik duyuruları yapılabilmektedir.

İstanbul Üniversitesi'nde kurumsal iç ve dış değerlendirme sürecine yönelik bilgiler Kalite Koordinatörlüğü tarafından yılda bir kez ilgili birimlerle görüşülerek toplanmaktadır. Değerlendirme raporunun hazırlanmasından önce EBYS ortamında ilgili birimlerden bilgi talep edilerek, gelen bilgilerin incelenmesi sonucunda rapor hazırlanmaktadır.

İstanbul Üniversitesi'nde bilgi güvenliğinin sağlanması amacıyla çalışanlar tarafından "Gizlilik Taahhüdü" imzalanmaktadır. İlgili dokümanda bu taahhüt, personel kaynaklı suistimallere dönük durumları kapsamaktadır. Bunun dışında sistem güvenliğine dönük konumlandırılmış Firewall ve Web Application Firewall (WAF) üzerinde gerekli konfigürasyonlar "İstanbul Üniversitesi Bilgi İşlem Daire Başkanlığı Ağ ve Sistem Güvenlik Hizmetleri Prosedürü" uyarınca yapılmaktadır. Erişimlere ve veri güncellemelerine ait detaylı kayıtlar sistem üzerinde "İstanbul Üniversitesi Bilgi İşlem Daire Başkanlığı Sistem Yönetim Hizmetleri Prosedürü" uyarınca tutulmakta olup, gerektiğinde idari ve adli mercilere paylaşımı yapılabilmektedir.

Aşağıda sıralanan bilgi sistemleri, bağlı bulunduğu süreçlere ait süreçleri kayıt altına almakta, süreç sahiplerinin karar destek işlemlerini yerine getirmesine dönük olarak veri toplama ve gerektiğinde raporlamalar üretmektedir.

Uygulamaların süreç farklılıkları düşük düzeyde olanlar ortak bir veritabanı üzerinde çalışmakta, tek noktada veri yönetimi sağlanabilmektedir.

- Akademik Kayıt Sistemi: Aksis (Öğrenci Otomasyonu)
- Personel Bilgi Yönetim Sistemi
- Satınalma-Taşınır-Finans Sistemi
- Elektronik Belge Ve Doküman Yönetim (EBYS) Sistemi
- Kip: Kurumsal İletişim Portalı

- ARLAB: Araştırma Laboratuvarları Bilgi Sistemi
- İstanbul Üniversitesi İhale Bilgi Sistemi
- Nadir Eserler Kütüphanesi Bilgi Sistemi
- İstanbul Üniversitesi Sosyal Ağı: AMFİ

Bunların dışında raporlamalar için İş Zekâsı Projesi (Business Intelligence) temin çalışmalarına başlanmıştır, ilgili proje tamamlandığında raporlamaların mevcut düzeyi çok daha yukarı seviyelere taşınacaktır.

Kurumun her türlü faaliyeti ve süreçlerine ilişkin verileri toplamak, analiz etmek ve raporlamak üzere kullandığı bilgi yönetim nasıl işletilmektedir?

Kurumsal iç ve dış değerlendirme sürecine yönelik bilgiler, Kalite Koordinatörlüğü tarafından ayrıştırılarak ilgili birimler belirlenir. Değerlendirme raporunun hazırlanmasından önce EBYS ortamında ilgili birimlere gönderilerek talep edilir. Gelen bilgiler incelenerek ve bilginin güvenilirliği teyid edilerek rapor hazırlanır.

Kurumun izlemesi gereken anahtar performans göstergelerinin değerleri nasıl toplanmakta ve paylaşılmaktadır? Bilgi Yönetim Sistemi nasıl desteklemektedir?

Kurum bünyesinde kullanılan AVESİS, BAPSİS, EBYS ve KAYSİS gibi platformlar üzerinden süreçlerin takip edilmesi pratik hale getirilmiş olup ve kalite yönetim süreçlerinin desteklenmesi sağlanmaktadır.

Kurumda kullanılan bilgi sistemi, başta kalite yönetim süreçleri olmak üzere diğer tüm süreçleri nasıl desteklemektedir?

Kurum içerisinde ilgili birimlerden faaliyetlerin değerlendirilmesine yönelik raporlar periyodik olarak toplanmakta ve değerlendirilmektedir.

Kurumsal iç ve dış değerlendirme sürecine yönelik bilgiler önceden planlanmış ve ilan edilmiş sıklıkta toplanmakta mıdır?

Bilgi İşlem Daire Başkanlığı bilgi güvenliği hususunda çalışanlar ve sisteme erişimi olan tüm personel ekli "Gizlilik Taahhüdü"nü doldurmakla mükelleftir. İlgili dokümanda bu taahhüt personel kaynaklı suistimallere dönük durumları kapsamaktadır. Bunun dışında sistem güvenliğine dönük konumlandırılmış Firewall ve Web Application Firewall (WAF) üzerinde gerekli konfigürasyonlar İÜ Bilgi İşlem Daire Başkanlığı Ağ ve Sistem Güvenlik Hizmetleri Prosedürü (BİDB/PR-005) uyarınca yapılmıştır. Sadece erişim sahipleri ve uygulama sunucuları vasıtası ile veritabanlarına erişim sağlanabilmektedir. Erişimlere ve veri güncellemelerine ait detaylı loglamalar sistem üzerinde İÜ Bilgi İşlem Daire Başkanlığı Sistem Yönetim Hizmetleri Prosedürü (BİDB/PR-001) uyarınca tutulmakta olup, gerektiğinde idari ve adli mercilere paylaşımı yapılabilmektedir.

Toplanan verilerin güvenliği ve gizliliği ve güvenilirliği nasıl sağlanmakta ve güvence altına alınmaktadır?

EBYS sistemi sayesinde tüm dokümanların elektronik ortamda kaydedilerek kurumsal hafızanın korunması ve sürdürülebilirliği güvence altına alınmaktadır.

Kurumsal hafızayı korumak ve sürdürülebilirliğini güvence altına almak üzere nasıl uygulamalar yapılmaktadır?

4. Kurum Dışından Tedarik Edilen Hizmetlerin Kalitesi

İstanbul Üniversitesi kurum dışından tedarik edilen idari ve destek hizmetlerinin kapsamı; güvenlik, ulaştırma, temizlik, yemek hizmeti ve birim düzeyinde bazı iş süreçleri olarak belirlenmiştir. Bununla birlikte anabilim dalları, bilim dalları, bölümler, laboratuvarlar ve merkezlerin üreteceği hizmetin niteliğine ve türüne göre ihtiyacı olan mal ya da hizmetin temini için yıl içinde kullanacak miktarı harcama birimleri tarafından belirlenmektedir. Kullanılacak malın ve hizmetin türüne göre teknik şartname hazırlanmakta, ilgili birim amirinin onayı ile resmi olarak harcama birimine gönderilmekte, talep uygun görülür ise satın alma süreci gerçekleştirilmektedir.

İstanbul Üniversitesi güvenlik, ulaştırma, temizlik, yemek hizmeti ve birim düzeyinde bazı iş süreçlerini dış kaynaklı hale getirmiştir.

Kurum dışından alınan idari ve destek hizmetlerinin kapsamı aşağıda maddeler halinde sıralanmaktadır:

- Döner sermaye bütçesi olan harcama birimlerinde personel çalıştırılmasına dayalı hizmet alımları (güvenlik personeli, temizlik personeli ve diğer personel)
- Çamaşır yıkama hizmet alımı
- Hasta ve nöbetçi personel yemek pişirme ve dağıtım hizmeti alımı
- Araç kiralama hizmet alımı
- Diğer hizmet alımları (Dışarıdan sağlanan fayda ve hizmetler (cihazların, asansörlerin, klimaların, soğutma gruplarının periyodik bakımları, elektrik, su, doğalgaz, telefon görüşme hizmet alımları, vb.)
- Araç yakıt temini hizmet alımı

Kurum dışından alınan idari ve/veya destek hizmetlerinin tedarik sürecine ilişkin kriterler nelerdir?

İstanbul Üniversitesi'ne bağlı hastaneler ve Döner Sermaye Bütçesi olan tüm birimlerin hizmet alımı ihaleleri "4734 sayılı Kamu İhale Kanunu /Kamu İhale Tebliği / Kamu İhale Kanunu Hizmet Alımları Uygulama Yönetmeliği ve 4735 sayılı Kamu İhale Sözleşmeleri Kanunu" ile ilgili kanunlara ait ikincil mevzuat yönetmeliklere göre İstanbul üniversitesi Döner Sermaye İşletme Müdürlüğü tarafından gerçekleştirilmektedir.

İstanbul Üniversitesi tarafından yapılan ihaleler ve sözleşmelere ait bilgiler, 4734 sayılı Kamu İhale Kanunu çerçevesinde Elektronik Kamu İhaleleri Platformu üzerinde kayıt altına alınarak kurum dışından alınan hizmetlerin uygunluğu, kalitesi ve sürekliliği güvence altına alınmaktadır. 4734 sayılı Kamu İhale Kanununa göre yapılan ihalelerde hizmetin uygunluğu Fakülte, Enstitü, Yüksekokul ve diğer birimlerde bulunan Muayene ve Kabul Komisyonu denetiminde ihale dokümanında belirtilen kriterlere uygun olarak yapılmaktadır.

Kurum dışından alınan bu hizmetlerin uygunluğu ve kalitesi nasıl sağlanmakta ve sürekliliği nasıl güvence altına alınmaktadır?

5. Yönetimin Etkinliği ve Hesap Verebilirliği, Kamuoyunu Bilgilendirme

İstanbul Üniversitesi topluma karşı sorumluluğunun gereği olarak, eğitim-öğretim, AR-GE faaliyetlerini içerecek şekilde faaliyetlerinin tümüyle ilgili güncel verileri, Strateji Geliştirme Daire Başkanlığı tarafından, 5018 sayılı Kamu Mali Yönetimi ve Kontrol Kanununun 41. maddesi uyarınca hazırlanan İdare Faaliyet Raporu aracılığıyla internet sayfasında yayımlayarak kamuoyuyla paylaşmaktadır. Ayrıca, faaliyetler ile ilgili bilgileri, sağlık, spor, kültür sanat ve bilim dünyası ile ilgili projeleri ve gelişmeleri kurumsal web sitesi olan “www.istanbul.edu.tr” adresi üzerinden düzenli olarak paydaşları ile paylaşmaktadır. Bu kapsamda İstanbul Üniversitesi web sayfası üzerinden güncel haberler kamuoyu ile paylaşılmış, bu haberlerden “basın bülteni” değeri taşıyan ulusal ve yerel basın organlarına iletilmiştir.

İstanbul Üniversitesi’nde akademik, idari personel ve öğrencilerin düzenlediği etkinlikler, bilimsel projeler İstanbul Üniversitesi İletişim Fakültesi bünyesinde faaliyet gösteren “Ajans Üniversite” kanalı ile hızlı bir şekilde kamuoyu ile paylaşılmakta ve özel haber niteliğinde aylık olarak yayınlanan İletim Gazetesi ile de okuyuculara ulaştırılmaktadır.

Yerel ve ulusal basına düzenli olarak servis edilen basın bültenleri ile tüm kamuoyu üniversite bünyesinde hayata geçirilen etkinlik ve projelerden haberdar olmaktadır. Kamu ve özel kuruluşlarının bilgi istekleri ve ihtiyaçları İstanbul Üniversitesi’nin ilgi ve çalışma alanları kapsamında karşılanmaktadır.

İstanbul Üniversitesi’nde gerçekleştirilecek ve gerçekleştirilmiş olan etkinlikler sosyal medya hesapları üzerinden tüm takipçilere anlık olarak ulaşılarak bilgi aktarımı yapılmaktadır. Üyeliklerin bulunduğu Facebook, Twitter, Instagram ve Youtube kanalları düzenli olarak güncellenmektedir. Kamuoyuna sunulan bilgilerin ilgili birimlerden teyit alınarak güncelliği, doğruluğu ve güvenilirliği denetlenmektedir.

İstanbul Üniversitesi, Kalite Güvencesi Sistemini mevcut yönetimin ve idari sistemin verimliliğini ölçmeye ve izlemeye imkan tanıyacak şekilde tasarlamıştır.

İstanbul Üniversitesi kalite çalışmaları kapsamında akademik ve idari personelin yasal mevzuat ve etik değerler çerçevesinde çalışmasına katkı sağlayacak, nitelik, sorumluluk ve yetkilerini içeren görev tanımlarına ait dokümanlar hazırlanmıştır.

İstanbul Üniversitesi’nde yürütülen “Kalite Yönetim Sistemi” oluşturmaya yönelik tüm faaliyetler verimliliği izlemeye ve artırmaya yönelik olacak şekilde tasarlanmaktadır.

08.06.2004 tarihli ve 25486 sayılı Resmi Gazete’de yayımlanarak yürürlüğe giren 5176 sayılı Kamu Görevlileri Etik Kurulu Kurulması ve Bazı Kanunlarda Değişiklik Yapılması Hakkında Kanunla kamu görevlilerinin uymaları gereken saydamlık, tarafsızlık, dürüstlük, hesap verebilirlik, kamu yararını gözetme gibi etik davranış ilkelerini belirlemek ve uygulamayı gözetmek üzere Kamu Görevlileri Etik Kurulu kurulmuştur. Kurula kamuda etik kültürünü yerleştirmek üzere çalışmalar yapmak veya yaptırmak ve bu konuda yapılacak çalışmalara destek verme görevi verilmiştir. Bu Kanununun 3. ve 7. maddelerine dayanılarak hazırlanıp 13.04.2005 tarihli ve 25785 sayılı Resmi Gazetede yayımlanarak yürürlüğe giren Kamu Görevlileri Etik Davranış İlkeleri ile Başvuru Usul ve Esasları Hakkında Yönetmelikle; “Kamuda etik kültürünü yerleştirmek, kamu görevlilerinin görevlerini yürütürken uymaları gereken etik davranış ilkelerini belirlemek, bu ilkelere uygun davranış göstermeleri açısından onlara yardımcı olmak ve görevlerin yerine getirilmesinde adalet, dürüstlük, saydamlık ve tarafsızlık ilkelerine zarar veren ve toplumda güvensizlik yaratan durumları ortadan kaldırmak suretiyle kamu yönetimine halkın güvenini artırmak, toplumu kamu görevlilerinden bekleme hakkı olduğu davranışlar konusunda bilgilendirmek ve Kurula başvuru usul ve esaslarını” düzenlemiştir.

İstanbul Üniversitesi, çalışmaları devam eden “Kalite Yönetim Sistemi” çerçevesinde oluşturulan Kalite Politikası’nı tüm paydaşlara açık bir şekilde duyurmaktadır.

İstanbul Üniversitesi topluma karşı sorumluluğunun gereği olarak, eğitim-öğretim, AR-GE faaliyetlerini içerecek şekilde faaliyetlerinin tümüyle ilgili güncel verileri, Strateji Geliştirme Daire Başkanlığı tarafından, 5018 sayılı Kamu Malî Yönetimi ve Kontrol Kanununun 41. maddesi uyarınca hazırlanan İdare Faaliyet Raporu aracılığıyla internet sayfasında yayınlamakla kamuoyuyla paylaşmaktadır. Ayrıca, faaliyetler ile ilgili bilgileri, sağlık, spor, kültür sanat ve bilim dünyası ile ilgili projeleri ve gelişmeleri kurumsal web sitesi olan “www.istanbul.edu.tr” adresi üzerinden düzenli olarak paydaşları ile paylaşmaktadır. Bu kapsamda İstanbul Üniversitesi web sayfası üzerinden güncel haberler kamuoyu ile paylaşılmış, bu haberlerden “basın bülteni” değeri taşıyan ulusal ve yerel basın organlarına iletilmiştir.

Kurum, topluma karşı sorumluluğunun gereği olarak, eğitim-öğretim, araştırma-geliştirme faaliyetlerini de içerecek şekilde tüm faaliyetleri ile ilgili güncel verileri kamuoyuyla nasıl ve hangi ortamlarda paylaşmaktadır?

Kamuoyuna sunulan tüm bilgilerin kaynağı olarak, bu bilgiler birinci elden iletilmektedir. Bilgileri paylaşmadan önce ilgili birimlerden teyit alınarak bilginin güncelliği, doğruluğu ve güvenilirliğini sağlanmaktadır.

Kurum, kamuoyuna sunduğu bilgilerin tarafsızlığını ve nesnellliğini nasıl güvence altına almaktadır?

Kurum yöneticilerinin liderlik özelliklerini belirlemek amacıyla uygulanması planlanan "Lider Değerlendirme Anketi" aracılığıyla ölçülerek izlenmesi planlanmaktadır.

Kurum yöneticilerinin liderlik özellikleri nasıl ölçülmekte ve izlenmektedir? Bu yetkinliklerin geliştirilmesi için ne gibi uygulamalar yapılmaktadır?

Kurumun hesap verebilirlik ve şeffaflık konusunda mevzuat çerçevesinde idari birimlerde KYS çalışmaları kapsamında her yıl düzenlenen Yönetimin Gözden Geçirmesi Toplantıları'nda birimlere ait faaliyetler gözden geçirilmekte alınan aksiyonların sonuçları değerlendirilmektedir.

Üniversitemizin iç ve dış paydaşları tarafından Basın ve Halkla İlişkiler Müdürlüğü Bildirim Yönetim Sistemi'ne ve BİMER ve CİMER'e iletilen tüm talepler değerlendirilerek mevzuat çerçevesinde en kısa sürede bilgilendirme yapılmaktadır.

Kurumun hesap verebilirlik ve şeffaflık konusunda izlediği politikası ve uygulamaları nelerdir?

6. SONUÇ VE DEĞERLENDİRME

Üniversitemiz misyonu, vizyonu, stratejik planı ve kalite politikası doğrultusunda, küreselleşen dünyanın değişen şartlarını dikkate alarak, paydaş memnuniyetini esas alan yönetim sistemi modelini benimsemiştir. Söz konusu modellerde etkinliği ve verimliliği sürekli iyileştirmek, gelişimci ve rekabetçi yenilikler yapabilmek ve sürdürülebilir başarılar hedeflenmiştir. Üniversitemizde kalite güvence sistemini standartlara uygun bir biçimde yönetmek ve ölçmek için paydaş memnuniyet anketleri, bildirim yönetim sistemi, süreç performans sistemi, iç tetkik, iç denetim, stratejik amaç ve hedeflerin ölçümü kullanılmaktadır.

Eğitim-öğretim kadrosunun niteliğini arttırmak için Bilimsel Araştırma Projeleri Birimi, Kariyer

Geliştirme Merkezi ve Sürekli Eğitim Merkezi vb. birimler aracılığı ile çok çeşitli olanaklar sunulmaktadır. Öğretim üyeleri ve idari personel ERASMUS + Programı ile yurt dışına gidebilmekte ve eğitim alabilmektedirler.

Üniversitemiz iç ve dış paydaşlarının kalite yönetim sistemine katılımını sağlamak amacıyla, Basın ve Halkla İlişkiler Müdürlüğü Bildirim Yönetim Sistemi, Başbakanlık İletişim Merkezi ve Cumhurbaşkanlığı İletişim Merkezi; Kalite Koordinatörlüğü Kalite Yönetim Sistemi İstek Formu, (Memnuniyet Anketleri) gibi araçlardan yararlanmaktadır. Birimlerin Kalite Yönetim Sistemi çalışmaları çerçevesinde etkin bir şekilde çalışmasını sağlamak üzere her bir birimde bir Kalite Temsilcisi ve Dokümantasyon Sorumlusu belirlenmiş ve böylece kalite hedeflerinin birimlerde yakından takibi ve gerçekleştirilmesi sağlanmıştır.

Üniversitemizin araştırma üniversitesi kimliği kapsamındaki hedeflerine ulaşmayı sağlayacak araştırma kadrosunun, nicelik ve nitelik olarak sürdürülebilirliği, performansa dayalı ödüllendirme sistemi, ulusal ve uluslararası bilimsel etkinliklere verilen destekler, proje ve yayın destekleri gibi uygulamalarla güvence altına alınmaktadır. Yapılan araştırmaların sonuçları her yıl geleneksel olarak düzenlenen Bilim ve Sanat Şölen etkinliklerinde plaket verilerek ödüllendirilmektedirler.

Üniversitemizin üst süreçleri ISO 9001 Kalite Yönetim Sistemi çalışmaları kapsamında; “Yönetim Süreçleri, İdari ve Destek Süreçler, Eğitim ve Öğretim Süreci, Araştırma-Geliştirme Süreci, Topluma Hizmet ve Ölçme, Analiz ve İyileştirme Süreci” olarak altı başlıkta toplanmıştır. Üniversitemizde Araştırma-Geliştirme faaliyetlerine yönelik olarak, Bilimsel Araştırma Projeleri Birimi tarafından AVESİS ve BAPSİS sistemleri kullanılmaktadır.

Üniversitemizde yapılan tüm kalite çalışmaları hazırlanmakta olan 2019-2023 Stratejik Planı'na da yansıtılmış bulunmaktadır.