

KURUM İÇ DEĞERLENDİRME RAPORU

İSTİNYE ÜNİVERSİTESİ

2018

1. KURUMSAL BİLGİLER

ÖNSÖZ

İstinye Üniversitesi Kurum İç Kalite Değerlendirme Raporu- KİDR , kapsam ve içerik olarak, üniversitenin kurumun eğitime bakış açısı ve önceliklerini, AR-GE faaliyetlerinin stratejik ve taktiksel hedefleri doğrultusundaki fonksiyonel yapı esaslarını, öğretim üyelerinin araştırma yoğunluklarını, yöntemlerini, öncelikli araştırma odaklarını ve öğrenci kalitesinin profilinde uluslararası kalite standartlarına uygun, dünya kalitesinde yol gösterici donanımlara sahip dinamik, yeniliğe açık, ileri teknolojiyi ve modern bilgi yönetim sistemlerini kullanabilen, mükemmeliyet esaslarına ulaşabilmeyi hedef edinen temel prensiplerin tespit ve takibini amaçlar. İstinye Üniversitesi, Türk toplumu ve dünya ile etkin ve sürekli etkileşim içinde, bilimsel ve rasyonel sorgulama ruhunu benimseyen, uluslararası düzeyde rekabetçi ve kaliteli insan sermayesini yetiştiren, birikim ve deneyimlerini ekonomik değere ve üretime dönüştürme bilgi ve becerisine sahip, öncü, etkin nitelikli, örnek bir eğitim ve AR-GE geliştirme modeli sürecinin güçlendirilmesini amaçlamaktadır.

Bu bağlamda, mevcut durumla ilgili değişiklikler, yapılan iyileştirmeler, paydaşların kararlara katılımı, bilgi yönetim sistemleri, en önemlisi kurumun vizyon, misyon ve değerlerine yönelik hedeflerin ulaşılmasında, tüm paydaşların kalite kültürünün benimsenmesine yönelik yol haritasının yürütülmesinde özellikle öğretim üyesi ve öğrenci odaklı müşterek bir politikanın benimsenmesini sağlayabilmektedir. İstinye Üniversitesi, çağdaş ve rekabetçi eğitim politikalarının realize edilmesinde, özellikle insan kalitesinin en üst düzeyde tutulması, mezunlarının uluslararası piyasalarda istihdam edilmelerini temin edebilecek güçlü öğretim kadrosu takviye edebilecek gerekli alt yapı, laboratuvar, deney ortamları, atmaları, amfi ve dersliklerin yanı sıra, TÜBİTAK, özel sektör ve kamunun katılımı ile yürütülecek müşterek AR-GE projelerinin gerçekleştirilmesine çaba sarf etmeyi , vatana hizmetin asli unsuru olarak benimsemiştir. Bilginin üretim ve paylaşımında, uluslararası düzlemde öne çıkan üniversiteler, araştırma kurumları, endüstri çevreleri ile ortaklaşa stratejik işbirliklerinin geliştirilmesi, know-how üretiminde modern toplumla birlikte rekabet edebilecek meydan okuyucu, özgüveni yüksek bir üniversitesi gençliğinin ülkemize kazandırılması temel politikalarımız olarak benimsenmiştir. Bu prensipten hareketle, akademik kalitenin dünya standartlarında icra edilebilmesi için, teorik ve uygulamalı eğitim süreçlerinin, Türkiye ekonomisine ve Türk toplumunun ihtiyaçlarına olumlu destek sağlayabilecek ölçekte katma değer üretilmesi amaç edinilmiştir. Kurumun eğitime bakışında, lisan ve lisansüstü ders programlarının uygulamaya yönelik, performans izleme, ölçme ve değerlendirme faaliyetlerinin yürütülmesinde performans izleme ve kaliteyi iyileştirmede sürdürülebilirlik, şeffaflık, izlenebilirlik ilkelerinin dikkatle takibi asli unsur olarak benimsenmiştir.

GİRİŞ

Bu çalışmada, İstinye Üniversitesi'nin kurumsal kimliği özetlenerek, tarihsel hafızanın oluşumuna yön veren, vizyon, misyon, değerler ve hedefleri kısa ve uzun vadeli stratejik hedefleri, organizasyon yapısı izah olunmuştur. İstinye Üniversitesi, disiplinlerarası ve öncü mahiyetteki AR-GE faaliyetlerinin icrasında kaliteli performans ölçümlerini izah eden yol haritasının tespitini amaç edinmiştir. İstinye Üniversitesi'nin yürüttüğü AR-GE projelerinin, yeniliğe açık, modern teknolojik ve bilimsel çalışmalarını ülkemize ve küresel düzeyde öncü modeller olarak İstinye Üniversitesi, öğrencilerini özgün, yaratıcı öğrenmeye, bağımsız ve objektif düşünmeye, sorgulamaya, mukayeseli eleştirel araştırmaya yönlendirir. Mezunların, aldıkları kaliteli eğitim düzeyine sahip, ülkenin toplumsal ihtiyaçlarına duyarlı, liderlik vasıfları ve üstün ahlaki değerlerle donatılmış, yetkin

özgüveni yüksek fertler olarak yetiştirilmesi öncelikli asli hedeftir. Sözkonusu öğrenim faaliyetlerinin okul içi akademik çalışmalarının yanısıra, saha araştırmaları, bireysel gelişme süreçleri, dış danışmanlık ve özel sektör/ kamu iş birliği ile müştereken yürütülmesi sureti ile ekonomik kalkınmaya katkıda bulunulması hedeflenmiştir.

KURUM HAKKINDA GENEL BİLGİLER

İletişim Bilgileri

Kurum İletişim Bilgileri;

Adres: İstinye Üniversitesi Topkapı Kampüsü, Maltepe Mah., Edirne Çırpıcı Yolu, No.9, Zeytinburnu, İstanbul, 34010.

Telefon: 0850 283 6000

Fax: +90 212 481 36 88

e-posta: genelsekreterlik@istinye.edu.tr

Kalite Komisyon Başkanı İletişim Bilgileri;

Adı Soyadı: Prof. Dr. Melih Bulu

Adres: İstinye Üniversitesi Topkapı Kampüsü, Maltepe Mah., Edirne Çırpıcı Yolu, No.9, Zeytinburnu, İstanbul, 34010, Oda No:

Telefon: 0850 283 60 00

e-posta: mbulu@istinye.edu.tr

Tarihsel Gelişim

İstinye Üniversitesi, "Liv Hospital", "Medical Park " ve "VM Medical Park" olmak üzere üç ayrı hastane markasını tek çatı altında buluşturan MLPCare Grubu'nun 25 yıllık bilgi ve birikiminin devamı olarak, 21. Yüzyıl Anadolu Vakfı tarafından 2015 yılında kurulmuştur. İstinye Üniversitesi'nin tüzel kişiliği 23 Nisan 2015 tarihli 29335 sayılı Resmi Gazete'de yayınlanan 28/3/1983 tarihli ve 2809 sayılı Yükseköğretim Kurumları Teşkilatı Kanununa 6641 sayılı kanun ile aşağıdaki ek madde eklenerek kurulmuştur. "İstinye Üniversitesi EK MADDE 166 – İstanbul'da 21. Yüzyıl Anadolu Vakfı tarafından 2547 sayılı Yükseköğretim Kanununun vakıf yükseköğretim kurumlarına ilişkin hükümlerine tabi olmak üzere, kamu tüzel kişiliğine sahip İstinye Üniversitesi adıyla bir vakıf üniversitesi kurulmuştur."

İstinye Üniversitesi'nin kampüsleri hakkındaki fiziki bilgiler aşağıdaki tabloda belirtilmiştir.

Yerleşke Adı	Toplam Kapalı Alan (m2)	Toplam Açık Alan (m2)
Topkapı Kampüsü	50.256	4.047
Cekmeköyü Kampüsü	28.790	1.600
İSÜ SUAM Kampüsü	46.716	5.032
İSÜ SUAM GOP Ek Hizmet Kampüsü	53.285	6.715
İstinye Kampüsü	103.977	39.890
Üniversite Genel	283.024	57.284

KAYITLI ÖĞRENCİ SAYISI

BİRİM

Eczacılık Fakültesi
Fen-Edebiyat Fakültesi

ÖĞRENCİ SAYISI

177
379

Güzel Sanatlar Tasarım ve Mimarlık Fakültesi	295
İktisadi, İdari ve Sosyal Bilimler Fakültesi	412
Meslek Yüksekokulu	594
Mühendislik Fakültesi	191
Sağlık Bilimleri Enstitüsü	131
Sağlık Bilimleri Fakültesi	1118
Sağlık Hizmetleri Meslek Yüksekokulu	1314
Sosyal Bilimler Enstitüsü	299
Tıp Fakültesi	355
Genel Toplam	5265

Yabancı Öğrenci Sayısı: 322

Akademik Personel Sayısı: 535

İdari Personel Sayısı: 112

Misyon, Vizyon, Değerleri ve Hedefleri

Misyon

Üniversite olarak misyonumuz, araştırma, planlama, eğitim ve öğretimde insani değerlerin temel dayanak noktası olarak öncelendiği; ülkemiz insanı başta olmak üzere, tüm insanlığa katkıda bulunma sorumluluğu taşıyan, gerçek anlamda üniversite ruhunu kavramış, düşüncelerini özgürce ifade edebilen, çağın gerekleri ile donanımlı, disiplinler arası ortak çalışma ruhu ile takım çalışması gerçekleştirilebilecek, öğrenmeyi öğrenmiş, bilgiyi analiz edebilme yeteneğine sahip, bilgiye değer veren ve insanlığın gerçek bilgiye ulaşma çabasına katkıda bulunabilecek, geleceğin toplumsal ve teknolojik gereksinimlerini algılamaya ve çözümlenmeye duyarlı, toplumun değer yargılarına ve farklılıklarına saygılı, bilimsel etik değerlere uyan, üretken, nitelikli, aydın bireylerin yetişmesine katkıda bulunacak bir üniversite hizmeti yürütebilmektir.

Vizyon

İstinye Üniversitesi, temel vizyonu, 21. Yüzyılın Türkiye'sini oluşturacak bilgi ve insan kaynağını üreten üniversite olmaktır. Bu çerçevede, İstinye Üniversitesi olarak vizyonumuz, ulusal ve uluslararası düzeyde ürettiği akademik bilgiyi yurt içi ve dışından bilim insanlarının farklı bakış açıları ile kaynaştırarak paylaşmak ve toplumu daha aydınlık yarınlara taşımak için her zaman bilimin ışığında, akademik **dünyada yol gösterici** olarak ilerlemektir.

Değerler

Öğrencilerini liderlik yetenekleri ile donatılmış, bilimin gücüne güvenen, dünyadaki gelişmeleri yakından takip eden, eleştirel düşünebilen; insani ve etik değerlere sahip, kendini geliştirme ve yaratıcılığını kullanma alışkanlığı edinmiş bireyler olarak yetiştirir. Mezunlarını, MLPCare Grubu çatısı altında birleşen Liv Hospital, Medical Park ve VM Medical Park başta olmak üzere, İstinye Üniversitesi'nde edindikleri bu yetenekleri kullanabilecekleri çalışma ortamlarına yönlendirir. Bu minvalde değerlerimizi manifestomuzda belirtmekteyiz.

MANİFESTO

İstinyeli Liderdir

İstinyeli topluma yön verenlerin liderler olduğunu bilir.

Ve o çok iyi bilir ki; şirketlere, sivil toplum kuruluşlarına, spor kulüplerine, üniversitelere, sosyal ve siyasal hayata, kısaca toplumun geleceğine liderler yön verir.

Lider olabilmenin eğitim hayatında başladığını, şekillendiğini ve geliştiğini bilir. Eğitim hayatında lider olabilmek için devamlı kendini keşfetmeye çalışır. Üniversite içinde ve sosyal hayatta organizasyonlar gerçekleştirir ve bunlara liderlik yapar.

İstinyeli, genetik şifresinde var olan liderlik özelliğini geliştirebilmek için durmadan ve hiç vazgeçmeden dener.

İstinyeli, iyi bir liderin iyi bir hatip olması gerektiğini bilir. Bunun için güzel ve etkili konuşmada kendini her geçen gün daha iyiye doğru geliştirir.

İstinyeli Takım Ruhu ile Çalışır

İstinyeli, bir birey olmanın ötesinde bütünün parçası olarak başarıya koşar. Egosunu bir kenara bırakıp, birlikten kuvvet doğacağını özümser.

Takım ruhuyla hareket eden her bir birey; yaratıcılığının, emeğinin, üretkenliğinin bir amaca yönelik organize edilmesi gerektiğini bilir, buna katkıda bulunur.

İstinyeli, dünyaya katkı sağlamak, üretebilmek ve daha iyi bir yer haline getirebilmenin güçlü bir takım ruhu ve organizasyon ile mümkün olacağını farkındadır.

İstinyeli Rekabetçidir

İstinyeli, kendini geliştirmek için her alanda, mümkünse her konuda en iyilerle rekabet eder. Rekabetin bölgesel, ulusal ve evrensel düzlemde, acımasız şekilde işlediğine inanır. Kendisine ve topluma katkı sağlayabilmenin rekabet şartlarına uyumdan geçtiğinin farkındadır. Rekabet edebilmenin temel kuralının, bilime inanma, araştırma, çok çalışma ve pes etmemekten geçtiğini özümser. İstinyelinin amacı, evrensel düzeyde rekabet edebilmenin tüm şartlarına sahip olabilmektir.

İstinyeli Akılcıdır ve Stratejik Düşünür

İstinyeli, sorunlarla karşılaştığında aklını kullanır. Sadece bir adım ötesine bakıp karar almaz. Konuyu farklı açılardan verileri toplayarak değerlendirir; orta ve uzun vadeyi göz önünde bulundurur, planlar yapar ve kararlar alır.

İstinyeli Bilgiye Değer Verir

İstinyeli, bilimsel yoldan gitmeden günümüz dünyasında var olamayacağını bilir. Gücün, bilimsel bilgilere sahip olmakla yetinmeyip yenilerinin üretilmesinden geçtiğinin farkındadır.

İstinyeli, bir karar vermeden önce, doğru kararı verebilmesi için gerekli bilgiyi toplar. Bilgiye nasıl ulaşılabileceğini ve nasıl yorumlayacağını bilir.

İstinyeli Evrensel Etik Değerlerle Yaşar

İstinyeli, yaşadığı coğrafyanın ahlak değerlerini özümser. Dünyada başka ahlak değerlerinin olduğunun da bilincindedir. İnsanlığın genel kabul görmüş etik değerlerini bilir ve bu değerlerle yaşamaya özen gösterir.

İstinyeli Çalışkandır

İstinyeli, üretmeden tüketilmeyeceğini, çalışmadan kazanılmayacağını bilir. Bunun için disiplinli bir çalışma alışkanlığı vardır. Zamanını boşa harcamaz; hedeflerine ulaşmak için planlı ve istikrarlı bir şekilde çalışır.

İstinyeli Topluma Karşı Sorumludur

İstinyeli, komşusu açken tok yatmaz. “Benden sonra tufan” demez. Çevreye zarar verecek girişimlerden kaçınır ve bunu yapmak isteyenleri de engeller.

İstinyeli Sporcudur

Spora yalnızca bir oyun ya da eğlenme aracı veya boş zaman faaliyeti olarak bakan yerleşik kültürün aksine, İstinyeli “sporun yalnızca spor olmadığının” farkındadır. Bilir ki spor, uzun ve sağlıklı bir ömrün, dolayısıyla verimli bir yaşamın en önemli anahtarıdır. Yine bilir ki spor, kişinin sosyal, paylaşımcı, üretken, katılımcı, girişimci, yaratıcı, risk alan, zorluklardan yılmayan, hızlı ve doğru stratejiler belirleyebilen, kendisiyle barışık, yaşama sevinciyle dolu ve cesur olmasını sağlar.

İstinyelilik Bir Kültürdür

İstinyeli, kültürün bileşenlerini çok iyi bilir ve günlük yaşayışında güzel örneklerini yaşamak ve yaymaktan mutlu olur.

Başkalarının empoze etmeye çalıştığı kültür değerlerini sorgular, kendisi için iyi olanı alır, iyi olmayanın yerine kendi kültür değerlerini koyar.

İstinyelinin estetik duyguları gelişmiştir ve bu konuda topluma örnek olur.

O, her gün kendini biraz daha keşfetmenin keyfini yaşar.

Hedefler

İstinye Üniversitesi, geleceğin yetkin, yaratıcı ve ileri görüşlü bireylerini bünyesinde yetiştirerek toplumumuzun sosyal, kültürel, ekonomik, bilimsel ve teknolojik gelişiminde önemli bir rol oynamayı ve insanlığın ilerlemesine katkıda bulunmayı hedeflemektedir. Bu misyondan hareketle, İstinye Üniversitesi’nde yürütülen bilimsel araştırmalar ülkemizde ve dünyada bilimsel gelişmeleri etkileyecek, teknolojik, ekonomik ve toplumsal kalkınmaya katkıda bulunacaktır.

Eğitim-Öğretim Hizmetleri

İstinye Üniversitesi’nde 7 fakülte, 2 yüksekokul, 2 enstitü bulunmaktadır. Aşağıda bu akademik birimlerin adları ve bu birimlerin altında yer alan programlar yer almaktadır. Bu programlarda yer alan akademik personel sayısı ve öğrenci sayıları EK 1’de yer almaktadır.

Fakülteler

1. Tıp Fakültesi
2. Tıp (Türkçe)
3. Tıp (İngilizce)

1. Eczacılık Fakültesi
2. Eczacılık (Türkçe)
3. Eczacılık (İngilizce)

1. İktisadi, İdari ve Sosyal Bilimler Fakültesi
2. Ekonomi (Türkçe/İngilizce)
3. İşletme (Türkçe/İngilizce)

4. Uluslararası Ticaret ve İşletmecilik (İngilizce)
5. Yönetim Bilişim Sistemleri (İngilizce)
6. Sağlık Yönetimi (Türkçe)
7. Siyaset Bilimi ve Kamu Yönetimi (Türkçe)
8. Uluslararası İlişkiler (Türkçe/İngilizce)
9. Halkla İlişkiler ve Reklamcılık (Türkçe)
10. Radyo, Televizyon ve Sinema (İngilizce)
11. Yeni Medya (İngilizce)

1. Fen Edebiyat Fakültesi
2. İngiliz Dili Edebiyatı (İngilizce)
3. Moleküler Biyoloji ve Genetik (Türkçe)
4. Moleküler Biyoloji ve Genetik (İngilizce)
5. Psikoloji (Türkçe)
6. Psikoloji (İngilizce)
7. Sosyoloji (İngilizce)
8. Türk Dili ve Edebiyatı (Türkçe)

1. Güzel Sanatlar, Tasarım ve Mimarlık Fakültesi
2. Gastronomi ve Mutfak Sanatları (Türkçe)
3. İç Mimarlık ve Çevre Tasarımı (Türkçe)
4. Mimarlık (Türkçe)
5. Mimarlık (İngilizce)

1. Mühendislik Fakültesi
2. Bilgisayar Mühendisliği (İngilizce)
3. Elektrik - Elektronik Mühendisliği (İngilizce)
4. Endüstri ve Sistem Mühendisliği (İngilizce)
5. İnşaat Mühendisliği (İngilizce)
6. Makine Mühendisliği (İngilizce)
7. Yazılım Mühendisliği (Türkçe)

1. Sağlık Bilimleri Fakültesi
2. Beslenme ve Diyetetik (Türkçe)
3. Çocuk Gelişimi (Türkçe)
4. Dil ve Konuşma Terapisi (Türkçe)
5. Ebelik (Türkçe)
6. Fizyoterapi ve Rehabilitasyon (Türkçe)
7. Fizyoterapi ve Rehabilitasyon (İngilizce)
8. Hemşirelik (Türkçe)
9. Hemşirelik (İngilizce)
10. Sosyal Hizmet (Türkçe)

Yüksekokullar

1. Meslek Yüksekokulu
2. Adalet (Türkçe)
3. Adalet (İÖ) (Türkçe)
4. Aşçılık (Türkçe)
5. Aşçılık (İÖ) (Türkçe)
6. Bankacılık ve Sigortacılık (Türkçe)
7. Gıda Teknolojisi (Türkçe)
8. İnsan Kaynakları Yönetimi (Türkçe)
9. İnşaat Teknolojisi (Türkçe)
10. İş Sağlığı ve Güvenliği (Türkçe)
11. Muhasebe ve Vergi Uygulamaları (Türkçe)
12. Pazarlama (Türkçe)
13. Sivil Hava Ulaştırma İşletmeciliği (Türkçe)
14. Sivil Havacılık Kabin Hizmetleri (Türkçe)
15. Sivil Havacılık Kabin Hizmetleri (İÖ) (Türkçe)
16. Spor Yönetimi (Türkçe)
17. Uçak Teknolojisi (Türkçe)

1. Sağlık Hizmetleri Meslek Yüksekokulu
2. Ağız ve Diş Sağlığı (Türkçe)
3. Ağız ve Diş Sağlığı (İÖ) (Türkçe)
4. Ameliyathane Hizmetleri (Türkçe)
5. Ameliyathane Hizmetleri (İÖ) (Türkçe)
6. Anestezi (Türkçe)
7. Anestezi (İÖ) (Türkçe)
8. Çocuk Gelişimi (Türkçe)
9. Diyaliz (Türkçe)
10. Eczane Hizmetleri (Türkçe)
11. Elektronörofizyoloji (Türkçe)
12. Fizyoterapi (Türkçe)
13. İlk ve Acil Yardım (Türkçe)
14. İlk ve Acil Yardım (İÖ) (Türkçe)
15. Radyoterapi (Türkçe)
16. Sosyal Hizmetler (Türkçe)
17. Tıbbi Dokümantasyon Ve Sekreterlik (Türkçe)
18. Tıbbi Görüntüleme Teknikleri (Türkçe)
19. Tıbbi Görüntüleme Teknikleri (İÖ) (Türkçe)
20. Tıbbi Laboratuvar Teknikleri (Türkçe)

Enstitüler

1. Sağlık Bilimleri Enstitüsü
2. Cerrahi Hastalıkları Hemşireliği Tezli Yüksek Lisans Programı (Türkçe)
3. Cerrahi Hastalıkları Hemşireliği Tezsiz Yüksek Lisans Programı (Türkçe)
4. Doğum ve Kadın Hastalıkları Hemşireliği Doktora Programı (Türkçe)
5. Farmasötik Kimya Bütünleşik Doktora Programı (Türkçe)

6. Doğum ve Kadın Hastalıkları Hemşireliği Tezli Yüksek Lisans Programı (Türkçe)
7. Doğum ve Kadın Hastalıkları Hemşireliği Tezsiz Yüksek Lisans Programı (Türkçe)
8. Fizyoterapi ve Rehabilitasyon Tezli Yüksek Lisans Programı (Türkçe)
9. Kanser Biyolojisi ve Farmakolojisi Tezli Yüksek Lisans Programı (Türkçe)
10. Kök Hücre ve Doku Mühendisliği Tezli Yüksek Lisans Programı (Türkçe)
11. Sinir Bilim Tezli Yüksek Lisans Programı (Türkçe)
12. Tıbbi Biyoloji ve Genetik Tezli Yüksek Lisans Programı (Türkçe)

1. Sosyal Bilimler Enstitüsü
2. İşletme Yüksek Lisans (Türkçe)
3. Sağlık Yönetimi Yüksek Lisans (Türkçe)
4. Siyaset Bilimi ve Uluslararası İlişkiler (Türkçe)
5. Psikoloji Yüksek Lisans (Türkçe)

Kurumumuzda çift anadal ve yandal programları uygulanmaktadır. Bu programlara başvuru tarihleri her yıl akademik takvimde belirtilir. Takvimde belirtilen tarihlerden bir hafta öncesinde kabul şartları ve kontenjanlar web sitesinden duyuru yapılarak açıklanır. Kontenjanları açıklanan programlara belirtilen şartlara uyan her öğrenci başvurabilir. Fakülte ve meslek yüksekokulu öğrencileri kendi arasında program seçimi gerçekleştirebilir. Öğrencileri öğrenci kayıt işleri başkanlığına yapılan başvurular, bu birimce değerlendirilir. Uygun görülen öğrencilerin başvuruları ilgili akademik birime sunulur. Onaylanan öğrencilerin kaydı yapılmaktadır.

Araştırma Faaliyetinin Yürütülmesi

Gerçek anlamda üniversite eğitiminin temel amacı; evrensel duyarlılığı olan, problem çözebilme yeteneği gelişmiş, yaratıcı, kendine güvenen ve girişimci bireyler yetiştirmektir. Bu kapsamda üniversite eğitim sürecinin temel yaklaşımı; karşılaştığı sorunlara çözüm getirebilen ve yeni bilgi üretebilecek bireylerin yetişmesini sağlayan fiziki, akademik ve bilimsel ortamın sağlanmasıdır.

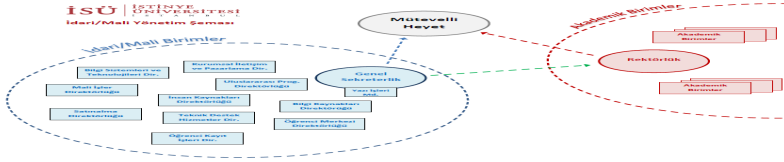
Bilgiyi üreten bir kurum olmak üzere yola çıkan İstinye Üniversitesi'nin kuruluş felsefesi; ulusal ve uluslararası gelişim süreçlerini geliştirecek, araştırma odaklı bir üniversite olmaktır. Üniversitemiz; sağlık, sosyal ve fen bilimleri dallarında, her biri kendi alanında öncü olan önemli bilim insanlarını bir araya getirerek, araştırma altyapısına önemli yatırımlar yapmayı sürdürmektedir.

Üniversitemizde 9 araştırma merkezi, 5 araştırma laboratuvarı, teknoloji transfer ofisi ve kütüphane bulunmaktadır. Bu merkez ve laboratuvarların isimleri aşağıdaki gibidir. Uygulama ve araştırma merkezleri ile ilgili detaylı bilgi EK 2'de belirtilmiştir.

1. Uygulama ve Araştırma Merkezleri
2. Kök Hücre ve Doku Mühendisliği Uygulama ve Araştırma Merkezi (İSÜKÖK)
3. Moleküler Kanser Uygulama ve Araştırma Merkezi (İSÜMKAM)
4. Nörolojik Bilimler Uygulama ve Araştırma Merkezi (ISUCAN)
5. 3B Tasarım ve Prototipleme Uygulama ve Araştırma Merkezi (İSÜ3D)
6. Sürekli Eğitim Uygulama ve Araştırma Merkezi
7. Türkçe Eğitimi ve Öğretimi Uygulama ve Araştırma Merkezi
8. Ekonomi ve Politika Uygulama ve Araştırma Merkezi
9. Güvenlik ve Savunma Stratejileri Uygulama ve Araştırma Merkezi
10. Tıbbi Yapay Zeka Uygulama ve Araştırma Merkezi

1. Araştırma Laboratuvarı
2. Doku Tipleme ve İmmünoloji Laboratuvarı
3. Genetik Analiz Laboratuvarı
4. Mikrobiyoloji ve Mikrobiyota Analiz Laboratuvarı
5. Biyokimya Laboratuvarı
6. Patoloji Laboratuvarı

Organizasyon Şeması



2. KALİTE GÜVENCESİ SİSTEMİ

1. Kalite Politikası

İstinye Üniversitesi'nde, öğretim elemanlarının geri bildirimleri bölümler dahilinde sözlü ve gerektiğinde yazılı olarak görüşülüp değerlendirilmektedir. Bu noktada, öğretim elemanı, dersin yapılamaması, dersin sunumunda bir sıkıntı yaşanması, devamsızlık gibi konularda bölüm dahilinde bölüm yönetimi ile bilgi alışverişinde bulunmaktadır. Bu görüşmelerde, öne çıkan sorunlar, bölüm dahilinde incelenip fakülte kurulu vasıtasıyla gerekli düzenleme için Rektörlük makamına son karar için intikal ettirilir.

İstinye Üniversitesi kalite çalışmaları Rektörlük liderliğinde 25.04.2018 tarihi itibarıyla yürütülmüştür. Akademik birimleri kapsayan bir standart iç değerlendirme sistemi kurma çalışmaları 2018'de başlamıştır. İlk basamak olarak, 30 Mart 2018 tarihinde İstinye Üniversitesi Kalite Komisyonu kurulmuştur. Komisyon, YÖK mevzuatı dahilinde Senato tarafından onaylanan aşağıda belirtilen Kalite Komisyonu Üyelerinden teşkil edilmiştir İstinye Üniversitesi Kalite Kontrol Komisyonu akademik, idari ve öğrenci temsilcisinden oluşan üyelerden oluşmaktadır.

Akademik Üyeler

Prof.Dr. Melih BULU (Başkan)
Prof.Dr. Erdal KARAÖZ
Prof.Dr. Mesut Hakkı ÇAŞIN
Prof.Dr. Yusuf SARIOĞLU
Prof.Dr. Çetin Kaya KOÇ
Prof.Dr. Tanju CEYHAN
Prof.Dr. Güzin KAYA
Doç.Dr. Fahri ERENEL
Dr.Öğr.Ü. Nazlıhan AZTOPAL
Dr.Öğr.Ü. Nurten ÖZEN
Öğr.Gör. Fatma Kübra TOMBULTÜRK

İdari Üyeler

Burak KILANÇ-Genel Sekreter
Öğr.Gör. Mehtap GÜLAÇTI-Genel Sek.Yrd./ÖMER Direktörü

Öğrenci Üyeler

Öğrenci Tems.-Selen ÖNTAŞ

İstinye Üniversitesi'nin akademik ve idari birimlerinde yer alan tüm paydaşlar ile iletişim kurularak, 2018 Kurumsal İç Değerlendirme Raporunu (KİDR) hazırlıkları ivedi olarak başlatılmıştır. 2018 KİDR doğru ve kapsamlı olarak hayata geçirilmesi maksadı ile başlatılan faaliyetler çerçevesinde tüm birimlerin süreç hakkında bilgilendirilmesi ve kalite güvencesi kültürünün tabana yayılması için üniversite bünyesinde bir fırsat olarak değerlendirilmiştir. Gerçekleştirilen KİDR faaliyetleri çerçevesinde tüm birimlerin akademik faaliyetleri kıymetlendirilerek, raporlanması süreci hayata geçirilmiştir. Akademik yıl sonu itibari ile Rektör, Fakülte Dekanları ve Rektör Yardımcısı tarafından "eğitim faaliyetleri" ve "üniversite içi hizmetleri" bakımından değerlendirilmiştir. Bu süreçlerin tüm akademik birimleri kapsayacak standart bir sistem olarak kurgulanması ve idari birimleri de kapsayacak şekilde genişletilmesi ise Kalite Komisyonu'nun öncülüğünde planlanmaktadır. Dış paydaşların görüş ve fikirleri alınarak kamusal tanınırlığı olan kimlik yaratma süreci başlatılmıştır. Bu bağlamda, PUKÖ (Planla – Uygula – Kontrol Et – Önlem Al) yaklaşımını benimsemiştir. İdari birimler tarafından yürütülen Kalite Güvencesi çalışmaları kapsamında, İstinye Üniversitesi'nde iç ve dış paydaşlara hizmet veren birçok idari birim, kullanıcıların sorun/talep bildirmesi ve bu isteklerin takibi için gerekli tedbirler alınmaktadır. İstinye Üniversitesi kalite geliştirme ve iyileştirme çalışmaları kapsamında her hafta rutin olarak farklı konularda sunumlar yapılmaktadır. Bu toplantılar sayesinde İstinye Üniversitesi öğretim elemanları ve öğrencileri dilek ve istekleri doğrultusunda görüş bildirerek yapılan ve yapılacak olan çalışmalara fikri olarak destek verebilmektedir.

Yukarıda özetlenen temel kalite süreçleri, düzenli olarak yapılacaktır. Her ilgili birimle ilgili tespit olunan sorunlar, aksaklıklar ve gelişmeler ile çözüme odaklı iyileştirme ihtiyaçları her birimin yıllık iş eylem planlarına yansıtılarak takibe alınmaktadır. Bu işlemlerin işleyiş süreçleri ve faaliyetleri İstinye Üniversitesi Kalite Güvencesi Yönergesi ile kurallara bağlanmıştır.

2. Yükseköğretim Kalite Komisyonlarının Görev, Sorumluluk ve Faaliyetleri

3. Paydaş Katılımı

3. EĞİTİM VE ÖĞRETİM

1. Programların Tasarımı ve Onayı

Programların Tasarımı ve Onayı

Kurumumuzda Türkiye Yükseköğretim Yeterlilikleri Çerçevesini (TYÇÇ) kapsayacak şekilde programlarımız tanımlanmış ve ilgili paydaşlara duyurulmuştur. Bu süreç şu şekilde işlemektedir. İstinye Üniversitesi Bologna süreci kapsamında bir yol haritası belirleyerek süreçle ilgili komisyon oluşturulmuştur. Bu komisyonda akademik birimlerden birer akademik personel ve akademik birim yöneticileri ile eğitim-öğretim programların tasarım yönetiminin nasıl olacağı belirlenmiştir. Bu süreçte alınan aksiyon planları uygulanmaya başlamıştır. TYÇÇ'ye göre programların tasarımı hazırlanır ve akademik birim Müfredat Komisyonuna sunulur. Bu komisyonda incelenen program tasarımı onaylanırsa akademik birim yönetim kuruluna yönlendirilir. Akademik birim yönetim kurulunda onaylanan program tasarımı senatoya sunulur ve onaylanan program tasarımı yürürlüğe girer. Bu süreçte onaylanmayan tasarımlar ilgili akademik birimlere geri gönderilir. Program tasarımında her program öğretim elemanları program başkanlarıyla birlikte çalışmaktadır.

22 Mayıs 2014 tarihli Resmi Gazetede yayınlanan "Sağlık Meslek Mensupları ile Sağlık

Hizmetlerinde Çalışan Diğer Meslek Mensuplarının İş ve Görev Tanımlarına Dair Yönetmelik” te iş ve görev tanımlarında belirtilen yetkinliklerin program tasarımında dikkate alınmıştır. “Sağlık Meslek Mensupları ile Sağlık Hizmetlerinde Çalışan Diğer Meslek Mensuplarının İş ve Görev Tanımlarına Dair Yönetmelik”. Sağlık Bilimleri Fakültesi Hemşirelik Bölümü’nde 2 Mayıs 2007 tarihinde Resmi Gazete yayınlanan “Hemşirelik Kanunu” ve 8 Mart 2010 tarihli “Hemşirelik Yönetmeliği” ile 6 Nisan 2011 tarihli kanunun 9. maddesinde görev tanımları yapılan ve 22 Mayıs 2014 tarihli “Sağlık Meslek Mensupları ile Sağlık Hizmetlerinde Çalışan Diğer Meslek Mensuplarının İş ve Görev Tanımlarına Dair Yönetmelik”te belirtilen mesleki yetkinleri kazandıracak teorik ve uygulamalı derslerin müfredatta yer almasına dikkat edilmiştir.

Eğitim öğretim sürecinde öğrencilere araştırma yetkinliği kazandırmak üzere ders içerikleri düzenlenmiştir. Ayrıca programlarımızın müfredatında bulunan İstinyeli Manifestosu dersi zorunlu olup Öğrenci Merkezi (ÖMER) tarafından yürütülmektedir. Bu ders kapsamında öğrencilerimiz çeşitli projelere katılarak araştırma yetkinliklerini arttırmaktadırlar. Kurumumuzda öğretim programlarının amaçları, kazanımları ve ders bilgi paketleri hazırlanmış olup, kurum web sitesine aktarıma çalışmaları devam etmektedir.

Programların Sürekli İzlenmesi ve Güncellenmesi

Kurumumuzda akademik birimlerimiz programlarının güncelliğini her akademik yılın sonunda gözden geçirmektedir. Programların eğitim amaçlarının belirlenmesinde iç paydaşlar (öğretim üyeleri, öğrenciler, öğrenci kayıt işleri başkanlığı) ve dış paydaşlardan (işverenler, mezunlar, Medical Park Sağlık Grubu, staj yapılan birimlerin sorumluları ve toplum) alınan önerilerden yararlanılmaktadır. Bir sonraki akademik yılın müfredat planı ve içeriği her yıl düzenli olarak her bölümün kendi oluşturduğu kurullarda gözden geçirilmekte ve revize edilmektedir. Revize esnasında mevzuat güncellemeleri de dikkate alınmaktadır. Ulusal çekirdek eğitim programı belirlenmiş olan akademik birimlerde müfredat planı, bu programlarda belirlenen esaslar dikkate alınarak düzenlenmektedir. Meslek Yüksekokulu müfredatlarının belirlenmesinde YÖK tarafından 2010 yılında uygulanması tavsiye edilen İnsan Kaynaklarının Mesleki Eğitim Yolu ile Geliştirilmesi Projesine (İKMEP) uygun olarak mevcut müfredatlar oluşturulmuştur. Bu mevzuatlardaki revizyonlara göre programlarımız revize edilmektedir.

Öğrenci Merkezli Öğrenme, Öğretme ve Değerlendirme

Kurumumuz tüm kadromuzla özellikle sağlık alanındaki eğitimin teorik bilgi ile birlikte pratik beceri ve deneyim olduğuna inanıyoruz. Dolayısıyla öğrencilerin eğitim gördükleri programa ait müfredatta yer alan teorik derslerine ek olarak kurum içinde ve/veya kurum dışında maksimum olanaklarla uygulama dersleri eklenmiştir. Öğrencilerimizin teorik derslerin yanı sıra müfredatta yer alan pratik derslerde aktif olarak uygulama yapması sağlanmaktadır. Bu amaçla temel bilimler alanında Üniversitenin son teknolojiye sahip modern multidisipliner laboratuvarlarından yararlanılmaktadır. Hem kurum içi hem de kurum dışı birimlerimizde öğrencilerin faaliyetleri dersin sorumlusu tarafından takip edilmekte olup, öğrencilere uygulamalarla ilgili ödevler, raporlar, sunumlar ya da defterler hazırlatılarak bilgilerini daha da pekiştirmeleri sağlanmaktadır.

Öğrencilerimize mezuniyetlerinin ardından mesleklerinde yol gösterici olabilmek için Sektörle İşbirliği Ofisi (SİO) tarafından alanında uzman insanlarla eğitim seminerleri düzenlenmektedir. Bu seminerler sayesinde öğrencilerimiz hem sahadan alanında uzman kişilerle tanışmaları sağlanarak vizyon sahibi olabilmeleri sağlanmaktadır, hem de mesleklerine dair tüm bilgi ve birikimlerine ulaşabilme imkânı sağlanmaktadır. Ayrıca bunlara ek olarak öğrencilerimizin meslek kuruluşlarının, sağlık kurumlarının düzenlediği seminer, sempozyum, konferans gibi toplantılara katılımları teşvik edilmektedir.

Her dönemin sonunda yapılan anketlerde, öğrenciler ile yapılan rektör ve akademik personel

buluşmaları ile öğrencilerin, genel işleyiş ve programların yürütülmesi hususunda fikirleri alınmaktadır. Üniversitemizin Öğrenci Merkezi anlık olarak öğrenci şikâyetleri ve istekleri ile ilgilenmektedir. Öğrenci Konseyi ile yakın temas sağlanarak üniversite ve programların yürütülmesi hususu dikkate alınmaktadır. Öğrencilerimiz ile olan açık kapı politikamız ile her an öğrencilerimizin istek ve fikirleri önemle dikkate alınmaktadır. Üniversitemizde her katta bulunan dijital ekranlardan ve SMS gönderimi ile öğrencilerimizin bilgilendirilmesi sağlanmaktadır.

Akademik personellerimiz ulusal/uluslararası bilimsel toplantılara katılımları konusunda desteklenmektedir. Güncel bilgilerden haberdar olmaları ve kendilerini sürekli yenilemeleri konusunda desteklenerek öğrenci merkezli eğitim modeli/aktif öğrenme konusunda kendilerini geliştirmeleri sağlanmaktadır. Ayrıca haftada bir gün tüm öğretim elemanlarımızın katılımına açık kahvaltılı sabah toplantılarında gerek başka kurumlardan gerek üniversitemizden konusunda uzman kişiler davet edilerek sunumlar yapılmakta, bunlara katılan akademisyenler sorular sorup tartışarak, deneyimlerini paylaşarak kendilerini geliştirmektedir.

Öğrenci merkezli olmak ve öğrencileri aktif olarak sürece dahil etmek adına öğrencilerin iç paydaş olarak görüşlerini almanın yanında her dersin öğrenci iş yüküne göre AKTS kredi değerleri belirlenmektedir. Her eğitim-öğretim yılı başına 60 AKTS olarak belirlenmiştir. Bu durum Bologna Süreçleri ile uyumludur.

Öğrencilerin yurt içi ve/veya yurt dışındaki işyeri ortamlarında gerçekleştirdikleri uygulama ve stajların iş yükleri belirlenmekte (AKTS kredisi) ve programın toplam iş yüküne dahil edilmektedir. ERASMUS değişim programı ile yurtdışındaki üniversitelerde eğitime giden öğrencilerin aldıkları dersleri AKTS kredileri de mevcut programların iş yüküne eklenmektedir.

Öğrencilerimize kültürel derinlik kazanımı sağlamak adına farklı disiplinlerde üniversite seçmeli ders adı altında dersler açılmıştır. Bu dersler 3 saat olup hafta içi her gün aynı saat bandına konulmuş (bu saatlere alan dersi koyulmamıştır.) ve tüm öğrencilerin seçmesi sağlanmıştır.

Kurumumuzda her öğrenciye, akademik birimlerin yönetimleri tarafından bir akademik danışman atanmaktadır. Akademik danışman öğrencinin başarı ve ders kayıt durumunu takip etmenin yanında akademik başarısızlık, devamsızlık ve başarı durumunu etkileyen diğer sorunların yaşandığı durumlarda öğrenci ile iletişime geçmekte ve gerektiğinde İstinye Üniversitesinin bünyesine kurulmuş bulunan Psikolojik Danışmanlık, Akran Danışmanlığı gibi merkezlere yönlendirme yapabilmektedir.

Öğrencilerin başarısının ölçülmesinde hangi yöntemlerin uygulandığı konusunda İstinye Üniversitesi Ön Lisans ve Lisans Eğitim-Öğretim Yönetmeliği'nin 27. ve 31. maddelerinde genel olarak belirtilmiştir. Yönetmelikte sınırlılıklara bağlı kalmak koşuluyla her dersin akademik personeli dersin izlencesinde o derste neler yapılacağı ve nasıl bir notlandırma yöntemi uygulayacağını dersin başında belirtmektedir. Ayrıca bu izlenceler öğrenci bilgi sisteminde de bulunmaktadır.

Öğrencinin Kabulü ve Gelişimi, Tanıma ve Sertifikalandırma

İyileştirmeye Yönelik Faaliyetler

Kendisini fark yaratacak eğitim ve araştırmaya adanmış başarılı akademik kadrosu ile İstinye Üniversitesi, öğrencilerine var olan bilgiyi aktararak kendi alanlarında güçlü bir donanım sağlarken, eğitim ve araştırma performansı ile yeni bilgi üretilmesine katkıda bulunarak Türkiye'nin ve dünyanın seçkin üniversiteleri arasında yer almayı hedeflemektedir. Öğrenci odaklı eğitim anlayışını üniversitenin tüm süreçlerinde uygulayan İstinye Üniversitesi, bilim ve araştırma merkezi olma vizyonu doğrultusunda, öğretim üyelerinin araştırmaları ile bilimin sınırlarını genişletmeyi, bilimsel gelişmelerden edinilen bulguları toplumun refahı için uygulamaya geçirmeyi ve bununla birlikte topluma kaliteli ve erişilebilir sağlık hizmeti sunmayı amaçlamaktadır. Öğretim, araştırma ve toplum

hizmetleri etkinliklerini evrensel standartlarda yürüterek, öğrencilerine geniş tabanlı bir bilgi yelpazesinin yanı sıra, teknoloji ve sanatı da kapsayan bir öğrenme ve ilerleme ortamı sunar. Türkiye'de "dünya kalitesinde yol gösterici " bir akademik kurumsal yapıyı gerçekleştirme kurma vizyonuyla, uluslararası nitelikte, yaratıcı, bağımsız ve objektif düşünebilen, liderlik vasıflarına sahip en yetkin mezunları yetiştirmek; bilimin sınırlarını ilerletmek ve örnek bir öğretim ve araştırma kurumu olarak Türkiye ve insanlığa hizmet etmektir.

2. Programların Sürekli İzlenmesi ve Güncellenmesi

3. Öğrenci Merkezli Öğrenme, Öğretme ve Değerlendirme

4. Öğrencinin Kabulü ve Gelişimi, Tanıma ve Sertifikalandırma

5. Eğitim-Öğretim Kadrosu

6. Öğrenme Kaynakları, Erişilebilirlik ve Destekler

4. ARAŞTIRMA VE GELİŞTİRME

1. Kurumun Araştırma Stratejisi ve Hedefleri

İstinye Üniversitesi'nde 9 uygulama ve araştırma merkezi, kütüphanesi, teknoloji transfer ofisi ve 4 araştırma laboratuvarı bulunmaktadır.

Uygulama ve Araştırma Merkezleri (UYGAR);

- Kök Hücre ve Doku Mühendisliği Uygulama ve Araştırma Merkezi (İSÜKÖK)
- Moleküler Kanser Uygulama ve Araştırma Merkezi (İSÜMKAM)
- Nörolojik Bilimler Uygulama ve Araştırma Merkezi (ISUCAN)
- 3B Tasarım ve Prototipleme Uygulama ve Araştırma Merkezi (İSÜ3D)
- Sürekli Eğitim Uygulama ve Araştırma Merkezi (İSÜSEM)
- Türkçe Eğitimi ve Öğretimi Uygulama ve Araştırma Merkezi (TÜRKMER)
- Ekonomi ve Politika Uygulama ve Araştırma Merkezi (EPAM)
- Güvenlik ve Savunma Stratejileri Uygulama ve Araştırma Merkezi (GÜVSAM)
- Tıbbi Yapay Zeka Uygulama ve Araştırma Merkezi

Araştırma Laboratuvarları;

- Genetik Analiz Laboratuvarı
- Mikrobiyoloji ve Mikrobiyota Analiz Laboratuvarı
- Biyokimya Laboratuvarı
- Patoloji Laboratuvarı

Araştırma Stratejisi ve Hedefleri

ISUCAN

IsuCAN, beyin ve sinir sistemi işlevleri ve yapılanmasını araştırmak için elektron ve fotonların kullanıldığı bir merkezdir. Çalışma alanı elektriksel ve optik, sinirsel uyarım ve kayıt yöntemleri

geliştirmek, bu yöntemlerle fizyolojik arařtırmalar yapmak, klinik uygulamalar için bilgi üretmek ve üretilen bilgiyi insanla (hasta/sađlıklı) buluřturmaktır.

Arařtırma ve uygulama alanları arasında, kafatası geçiřli elektriksel uyarımın çeřitli hastalıklarda etkisi, sađlıklılarda ve sporcularda seçilmiş performanslara etkisi (tDCS-tACS), kalp hızı deđiřkenliđi ve deri direnci ölçümü yöntemleri ile otonom fonksiyon arařtırmaları, duyu ve ađrı fizyolojisi, beyin ve sinir sistemi cerrahisi ameliyatları esnasında nöromonitorizasyon, kortikal-subkortikal haritalama, epilepsi cerrahisinde preop-intraop kortikal haritalama, nörofeedback-biofeedback uygulamaları, uyarılmış potansiyellerin klinik kullanımı sayılabilir.

Bunların yanında deneysel çalıřmalar için aygıt tasarımı, yapımı ve ölçüm teknikleri çalıřmaları da merkezin etkinliklerindedir.

Bu hedeflerin gerçekteřtirilmesi için öđrenci ve arařtırmacılara destek olmak, yürütölen ve gelecekte yürütölmeye planlanan arařtırma faaliyetleri ile kalkınma ve geliřmeye destek olmak, üretilen bilimsel yayınlarla bilgiyi yaymak ve bunun için iř birliklerinde bulunmak merkezimizin izlediđi arařtırma politikasıdır.

Merkezdeki arařtırma-geliřtirme süreçleri ile eđitim-öđretim süreçlerinin bütönlöřtirildiđi alanlar ve bu alanlarda izlenen politikalar ;

- Ulusal ve uluslararası, nörolojik bilimler ile ilgili temel ve uygulamalı arařtırmalar yapmak, yapılmakta olan bu gibi çalıřmalara katılmak,
- Merkezdeki arařtırma sonuçlarını uluslararası düzeyde nitelikli bilimsel yayına dönüřtürmek;
- Nörolojik bilimler konusunda yeni geliřmeler hakkında ulusal ve uluslararası düzeyde kurs, seminer, konferans, kongre, sempozyum ve benzeri faaliyetler düzenlemek;
- Nörolojik bilimler konusunda arařtırmalar yürüten ulusal ve uluslararası kuruluşlarla iletiřim ađı oluřturma, bilgi ve deneyim alışveriřinde bulunmak;
- Merkezin amaçları dođrultusunda ulusal ve uluslararası, kamu ve özel sektör kurum ve kuruluşlarının çalıřmalarına katkıda bulunmak, ortak projeler geliřtirmek, ihtiyaç veya talep halinde; inceleme ve arařtırmalar yapmak, projeler hazırlamak, eđitim programları düzenlemek, bilimsel danıřmanlık hizmeti vermek;
- Merkezce yürütölecek klinik çalıřmalar ve bilimsel aktiviteler yapmak, uluslararası düzeyde alanında ölkemizi temsil edecek referans merkezi olmak;
- Nörolojik bilimler konusunda çalıřmalar yapan klinik ve temel bilim alanından meslektařların birbirleriyle olan iletiřim bađlarını güçlendirmek için birleřtirici etken olmak ve onların mesleki çalıřmalarında bilimsel yönden destekleyici ve geliřtirici hizmetler vermektir.

Merkezce yürütölen klinik çalıřmalar ve nörolojik bilimler ile ilgili temel ve uygulamalı arařtırmalardan elde edilen sonuçlar alandaki eksikler göz önünde bulundurularak gerçekteřtirilmektedir. Yapılan çalıřmalar kendi alanında özđün ve katma deđerini yüksek çalıřmalar olup toplumun bir kesimini etkileyen hastalıkların tedavisiyle ilgili önemli veriler sađlamayı hedeflemektedir. Bu hedefle izlenen politika yeni fikirler üretmek üzere iç paydařlar ile toplantılar ve eđitimler düzenlemek ve dıř paydařlarla iř birliđinde bulunmaktır.

Kamu yararını gözetmek, yařadıđı toplumun kalkınmasına ve geliřmesine katkıda bulunan hizmetler sunmak kalkınma hedeflerimizdendir. Ulusal ve uluslararası alanda hem kurumsal hem de ulusal kimliđi katma deđerini yüksek çalıřmalarla temsil etmek için yürüttüđümüz çalıřmalarımız alanın ihtiyaçlarını göz önünde bulundurmaktadır. Bu hedefle kurum içi toplantılar düzenlenmekte ve

üretile fikirler projelendirilmektedir.

Çalışmalarımızdan elde ettiğimiz sonuçlara dayanarak sosyo-ekonomik düzeyi düşük belirli hasta gruplarına bilimsel çalışmalar kapsamında ücretsiz hizmet vermekte ve bunun takibini yapmaktayız.

Merkezimiz ayrıca yapılan araştırmaların sosyo-ekonomik ve sosyo-kültürel yapıya katkısının teşvik edilmesi için merkezimizde bulunan araştırmacıların projelerine ev sahipliği yapmaktadır.

Merkezinizin öncelikli alanları; beyin ve sinir sistemi işlevlerinin araştırılması. Bunun için yeni yöntemler geliştirmek, klinik uygulamalarda kullanılabilir bilgiler üretmek merkezimizin öncelikli alanlarıdır.

Merkezimiz lisans öğrencilerine araştırmada aktif görev alma fırsatı sunmaktadır. Tıp fakültesi 2.sınıfta okuyan öğrenciler merkezimizdeki ‘Serebellar transkraniyal elektriksel doğru akım uyarımının sağlıklı gönüllülerde statik ve dinamik denge üzerine etkisi’ isimli projenin veri toplama aşamasını gerçekleştirmiştir. Öğrencilerin araştırma konusuyla ilgili olarak Barcelona’da yer alan Guttmann Institute ve Almanya’da Tübingen Üniversitesi bünyesindeki. Eberhard Karls enstitüsünü ziyaretlerine finansal destek sağlanmıştır. Merkezimiz tıp fakültesi öğrencilerinin sinir komitesi uygulamalarına ev sahipliği yapmaktadır. “BIOPAC” deney seti, “NEURON” adlı simülasyon programı, “CEFAR” kutanöz elektrik uyarım cihazı vs. gibi donanımlar sayesinde öğrencilerin teorik bilgiyi uygulamalı olarak deneyimlemelerine fırsat sunmaktadır. Merkezimizde bulunan EEG (elektroensefalografi), neurofeedback vs. sistemleri Elektronörofizyoloji ön lisans öğrencilerinin derslerinin uygulamalarında kullanılmaktadır. 2018 yılı içinde İstinye Üniversitesi öğrencilerinin Beyin Araştırmaları Kulübü (İSÜBAK) kurmalarına destekte bulunulmuştur ve danışmanlıkları tarafımızdan sürdürülmektedir. Tıp fakültesi 2.sınıfta okuyan Can Kır, Sanem Altınçınar, Esin Karakaya ve Türkü Bayramoğlu isimli öğrenciler merkezimizdeki ‘Serebellar transkraniyal elektriksel doğru akım uyarımının sağlıklı gönüllülerde statik ve dinamik denge üzerine etkisi’ isimli projenin veri toplama aşamasını gerçekleştirmiştir.

İSU3D

Merkezimiz 3 Boyutlu yazıcı teknolojilerini ve bunların biyolojik ürün basabilen 3B Biyoyazıcıları (3D Bioprinter) kullanarak insanlarda tedaviye ve yaşam kalitesini arttırmaya yönelik cihazlar, protezler, yapay doku ve organlar geliştirmeyi hedefleyen bir araştırma merkezidir. Merkezimizde bu hedef doğrultusunda başta İSKÖK olmak üzere gerek üniversitemiz içinden gerekse başka üniversiteler ve sanayi kurumları ile çeşitli projeler yürütülmektedir.

İSÜ bünyesinden Merkezimiz ile iş birliği halinde yürütülen Kök Hücre ve Doku Mühendisliği Yüksek Lisans programı bulunmaktadır. Merkezimizde çalışmalarını sürdüren bilim insanları program kapsamında lisansüstü düzeyde eğitim de vermektedir.

Merkezimiz ayrıca gerek kendi üniversitemiz öğrencilerine gerekse başka üniversite öğrencilerine yönelik eğitim ve staj olanakları da sunmaktadır. Öğrenciler lisans sırasında aldıkları teorik seçmeli derslerin uygulamalarını laboratuvarımızda gerçekleştirerek öğrendiklerini pekiştirebilmektedir. Öğrenciler ayrıca 3B yazıcılarla ilgili olarak kendi araştırmalarını yapma olanağı da bulmaktadır. TÜBİTAK gibi kurumlara yapılan başvurular sonucunda kabul edilmiş öğrenci projelerimiz de bulunmaktadır.

Merkezimizde geliştirilen ürünler çeşitli hastalık ve yaralanmalar sonucu ortaya çıkan doku ve uzuv kayıplarını telafi etmeye yöneliktir. Ek olarak çeşitli yapay dokuları bir arada kullanarak yapay organ modelleri oluşturmak üzere çalışmalar yürütülmektedir.

Bu bağlamda şu anda geliştirilen ürünler doğrudan engeli bireylerde özellikle çocuklarda kullanılabilir. Yapay doku ve organların ise yapılan çalışmaların sonuçları doğrultusunda, gerekli izinlerin alınmasının ardından insanlarda kullanılması planlanmaktadır. Dolayısıyla

geliştirdiğimiz teknolojik ürünler doğrudan toplumdaki çeşitli rahatsızlığı veya engeli bulunan bireylerin refahını arttırmaya yöneliktir.

Ulusal kalkınma hedefleri arasında yer alan; dışa bağımlılığı azaltma ve yüksek teknolojik ürünlerin ülkemizde üretilmesi kapsamında, merkezimiz son yılların en popüler teknolojilerinden olan 3 Boyutlu baskı ve biyobaskı teknolojilerini kullanarak yüksek teknolojik ürünler geliştirmektedir. Bu sayede hedefimiz ülkemizin çeşitli biyomekanik sistemler ve özellikle cerrahi tedavilerde kullanılan doku iskeleleri (scaffoldlar) alanında dışa bağımlılığını azaltmak ve yurt dışına da ihraç edilebilecek katma değerli ürünler geliştirmektir.

Merkezimiz ve yurt dışı işbirliği yaptığımız kurumların ortaklaşa geliştirdiği projeler de uluslararası fonların ülkemize gelmesine neden olmakta, hem ülkemizin ekonomisine katkı sağlamakta hem de bölgesel istihdam oluşturmaktadır.

Geliştirdiğimiz ürünler / iyileştirdiğimiz teknolojiler, doğrudan veya gerekli izin süreçlerinin ardından hastalarda kullanılabilir. Örnek vermek gerekirse, TÜBİTAK destekli bir proje kapsamında geliştirdiğimiz silikon tabanlı (soft robotic) mekanik el teknolojisi ile ampute bireylere ve özellikle çocuklara uygun fiyatlı ve kullanışlı robotik eller geliştirmeyi amaçlıyoruz. Bu kapsamdaki ürünler sadece bu bireylerin topluma geri kazanılmalarına yardımcı olmayacak özellikle çocukların psikolojilerini de olumlu yönde etkileyecektir. Diğer bir örnek de geliştirilen doku iskeleleri sayesinde çeşitli fonksiyonel ve estetik defektlerden kurtulan bireylerin refahını yükseltmeye yönelik verilebilir.

Merkezimiz öncelikle 3B baskı teknolojilerini kullanarak çeşitli prototipler ve modeller geliştirmeye odaklanmıştır. İkincil hedefimiz 3B baskı teknolojilerinin özellikle medikal alanlara yoğunlaştırılmasıdır. Bu bağlamda çeşitli doku iskeleleri ve protezler geliştirilmektedir. Son olarak 3B Biyobaskı (3D Bioprinting) teknolojisi ile yapay doku ve organ modelleri oluşturulması çalışmaları yürütülmektedir.

Merkezimizde, İSÜKÖK ile ortaklaşa yürüttüğümüz program kapsamında, 1 yıl içerisinde mezun olabilecek durumda mevcut yüksek lisans öğrencileri bulunmaktadır. Merkezimizde lisans düzeyinde eğitim almış tıp fakültesi öğrencileri, çeşitli TÜBİTAK projelerinde yürütücü olarak görev yapmaktadırlar. Bu öğrenciler ayrıca yaptıkları çalışmaları çeşitli ulusal kongrelerde de sunmaktadır. Son olarak başka üniversitelerden olup merkezimizde staj yapmış 10'dan fazla öğrenci de bulunmaktadır. Şu anda da 20 kadar İSÜ öğrencisi merkezimizde eğitim-araştırma faaliyetlerinde gönüllü olarak çalışmaktadır.

Aktif devam eden 13 yüksek lisans öğrencimize ek olarak 25 kadar lisans öğrencisi de merkezimizde verilen derslerden yararlanmıştı. Bu lisans öğrencileri TÜBİTAK'a 7 adet öğrenci projesi ile başvurmuş olup kabul edilmiş ve değişik projesi başlamış 5 TÜBİTAK 2209 öğrenci projesi mevcuttur. Bu projelerden 3'ü 2209-A kapsamında bilimsel araştırma projeleri iken 3 adedi sanayi ortaklığında yürütülen projelerdir.

İSÜKÖK

Merkezimiz kök hücreler ve kök hücrelerin kullanıldığı doku mühendisliği bilim dallarında, dünya çapında geliştirilen en son teknikleri (Ör: CRISPR, 3D cell culture) kullanıp bunların da ötesinde yeni teknikler geliştirmeyi ve bu süreçlerin sonunda klinikte ve insanlığın yararına kullanılabilir ürünler elde etmeyi hedefleyen bir araştırma merkezidir. Çalışmalarımız çoğunlukla steril laboratuvar koşullarında yürütülmektedir.

İSÜ bünyesinden Merkezimiz ile %100 bütünleşik şekilde yürütülen Kök Hücre ve Doku Mühendisliği Yüksek Lisans programı bulunmaktadır. Merkezimizde çalışmalarını sürdüren bilim insanları program kapsamında lisansüstü düzeyde eğitim de vermektedir. Bu alanda açacağımız

doktora programımız da başvuru aşamasındadır.

Merkezimiz ayrıca gerek kendi üniversitemiz öğrencilerine gerekse başka üniversite öğrencilerine yönelik eğitim ve staj olanakları da sunmaktadır. Öğrenciler lisans sırasında aldıkları seçmeli dersler ile laboratuvar ortamına adapte olmakta ve kendi araştırmalarını yapma olanağı da bulmaktadır. TÜBİTAK gibi kurumlara yapılan başvurular sonucunda kabul edilmiş çok sayıda öğrenci projemiz de mevcuttur.

Merkezimizde geliştirilen ürünler ve hücrel tedavilerin etkinliğini arttırmaya yönelik araştırmalar, kök hücre ve ilişkili hücrel tedavileri alan insanların iyileşme oranlarına etki etmekte ve tedavisi olmayan omurilik felci, serebral palsy gibi hastalıklar için de umut ışığı olmaktadır. Bu bağlamda merkezimiz toplumsal sağlık amacıyla yüksek teknoloji ürünler üreten ve tedavi stratejileri geliştiren bir merkez konumundadır.

Merkezimiz ulusal kalkınma hedefleri arasında yer alan, dışa bağımlılığı azaltma ve bazıları klasik tıp literatüründe tedavisi olmayan çeşitli hastalıklar için tedavi yöntemleri geliştirilmesi açısından yardımcıdır.

Ek olarak geliştirilip kliniğe aktarılan tedavi süreçleri sayesinde yurt içi ve yurt dışından hasta çekerek sağlık turizmine ve ülkeye/bölgeye döviz girişine olanak sağlamaktadır.

Merkezimiz ve yurt dışı iş birliği yaptığımız kurumların ortaklaşa geliştirdiği projeler de uluslararası fonların ülkemize gelmesine neden olmakta hem ülkemizin ekonomisine katkı sağlamakta hem de bölgesel istihdam oluşturmaktadır.

Geliştirdiğimiz ürünler / iyileştirdiğimiz teknolojiler, doğrudan veya gerekli izin süreçlerinin ardından hastalarda kullanılmaktadır. Bu tedavilerin tek tek takip edilmesi mümkün olmamakla birlikte sonuçlar tedavi sonucu fayda gören hastalar açısından takip edilebilir.

Merkezimiz öncelikle kök hücreleri kullanarak mevcut tedavi süreçlerinin nasıl daha iyi hale getirileceğine odaklanmıştır. İkincil hedefimiz yeni tedavi teknolojiler geliştirmektir. Bu amaçla doku mühendisliğinin çeşitli alt dallarında yer alan teknolojiler kullanılmakta ve daha da geliştirilmektedir. Son olarak merkezimizde kişiye özgü tedaviler ve hücrelerin genetik olarak modifiye edilmesiyle daha verimli ve daha önce kullanılmamış alanlarda kullanılacak hücrel tedaviler geliştirilmektedir. Merkezimizden 1 yıl içerisinde mezun olabilecek durumda mevcut yüksek lisans öğrencileri bulunmaktadır.

Merkezimizde lisans düzeyinde eğitim almış tıp fakültesi öğrencileri, çeşitli TÜBİTAK projelerinde yürütücü olarak görev yapmaktadırlar. Bu öğrenciler ayrıca yaptıkları çalışmalarını çeşitli ulusal kongrelerde de sunmaktadır. Son olarak başka üniversitelerden olup merkezimizde staj yapmış 20'den fazla öğrenci de bulunmaktadır. Bunlardan bir kısmı da merkezde edindikleri bilgiler doğrultusunda iş bulmuşlardır.

İlgili veriler merkezimizde tutulmamakla birlikte, ilgili hasta verilerine bağlı bulunduğumuz grubun hastanelerinden biri olan Liv Hospital'daki LivMedCell biriminden ulaşılabilir. Ayrıca merkezimizde staj yaptıktan sonra burada edindiği bilgileri kullanarak yüksek öğrenime başlayan en az 3, alanında iş edinen en az 1 stajyerimiz de bulunmaktadır.

Aktif devam eden 13 yüksek lisans öğrencimize ek olarak 25 kadar lisans öğrencisi de merkezimizde verilen derslerden yararlanmıştır. Bu lisans öğrencilerine ait başvurusu olan 20 kadar, projesi başlamış 2 TÜBİTAK 2209 öğrenci projesi mevcuttur.

İSÜMKAM

İstinye Üniversitesi Kanser Araştırma Merkezimizin (İSÜMKAM) temel araştırma stratejisi klinik

kanser arařtırmalar yaparak bilimsel bilgi üretmek ve bu bilginin kanser hastalarına dolaylı ya da doğrudan fayda sağlamasıdır. Bu doğrultuda İSÜMKAM arařtırma politikası Ulusal ve Uluslararası proje destek programlarına katılmaktadır. Yurtiçi ve Yurtdışı proje teklif çağrılarını ilgili akademik personele bildirerek proje yönetim süreçlerini desteklemektedir.

İkinci Stratejimiz kanser ve tümör onkolojisi alanında ülkemizde kaliteli eğitimi artırmak için yüksek lisans/doktora eğitim programlarımız ile nitelikli ve nicelikli akademik personel yetiřtirmektedir. Merkezimiz bünyesindeki mevcut altyapı kullanılarak yüksek lisans öğrencilerimiz eğitim, öğretim ve tez bitirme projelerini gerçekleřtirebilmektedirler. İstinye Üniversitesinde farklı bölümlerde çalışan akademik personel, yüksek lisans ve lisans öğrencileri de bilimsel çalışmalarında merkezimizin alt yapısını kullanmaktadır. Alanında uzman / yurtdışında deneyim sahibi arařtırmacıların bilgi ve donanımlarını paylaşabileceđi seminer, kurs ve etkinlikler düzenlenmektedir. Merkezimiz etik kurulları önemseyen-evrensel deđerler doğrultusunda kanserde erken tanı ilaç geliřtirme ve kanserde tedaviye yönelik arařtırmalar yapmayı amaç edinmiřtir.

Kanser Arařtırma Merkezimiz, sanayi, özel sektör ve sivil toplum örgütlerinin katılımı ile ortak projeler üreterek bilimsel arařtırmaların planlanması ve yürütülmesini teşvik eder. Merkezimiz bilimsel kalitesi ve evrensel vizyonu ile kanser arařtırmalarında öncü çalışmalar gerçekleřtirerek 'Kanserde Farkındalık Yaratmayı amaçlayan bir politika izlemektedir. Merkezimizde bugüne kadar yüzlerce anti-kanser ilaç olabilecek bileşikler taranmıřtır. Hedeflerimiz doğrultusunda arařtırma-geliřtirme stratejimiz milli anti-kanser ilaçlar geliřtirerek ulusal kalkınmaya katkı sağlamaktadır.

Merkezimizdeki bir diđer ulusal kalkınma hedefimizde kanserde erken tanıya yönelik çalışmalarımız doğrultusunda prognoz takip ve ön tahmin kitleri geliřtirmektedir. Her insanın kanseri farklı, dolayısıyla her hastanın farklı ilaç kullanması gerekmektedir. Bu doğrultuda uyguladıđımız onkogram testimiz sayesinde kiřiye özel ilaç seřebilme olanađı sunarak hem hastaya fayda hem de ülkemize sosyo-ekonomik olarak katkı sunmaktayız. Anti-kanser ilaç geliřtirme çalışmalarımız Faz aşamasına geçmesiyle birlikte yerli ilaç üretimi ile ekonomiye doğrudan katkısının olacađı düşünülerek bu çalışmaların alt yapısı oluřturulmaktadır. Merkezimizde; öncelikle kişiselleřtirilmiř onkoloji çalışmaları yapılmaktadır. Onkogram (Tümör kemosensitivite testi): Hastaya özgü kanser ilacı seřebimi, M30/M65 testi: Kemoterapinin etkinliđini erkenden tahmin, MassArray: Hastaya özgü mutasyon tespiti ve ilaç seřebimi (doku ve plazma), Dolařımdaki tümör hücreleri (CTC): Tedavi başarısının ve hasta survisinin tahmini, Dolařımdaki tümör DNAsı (cfDNA): Tedaviye yanıt ve izlem, Farmakogenomik: Tedavi etkinliđi ve yan etki tahmini

Yakın gelecekte Faz 1 klinik çalışma bařlatmayı da planlayan merkezimizde; kanser hastalarına sunulacak hizmetler sayesinde kanser hastalarının genetik yapılarına göre ilaç/tedavi almalarının yolu (prezisyon onkolojisi) açılmıř olacaktır. Merkezimizde lisans öğrencilerimizin yürüttüğü TÜBİTAK 2209 lisansüstü öğrencilerimizin ise kendi tez çalışmaları bulunmaktadır. Öğrenciler aynı zamanda merkezimizdeki doktoralı diđer arařtırmacılarımızın TÜBİTAK 3501, TÜBİTAK 1001 projelerinde bursiyer olarak yer alarak bilimsel arařtırma deneyimi kazanmaktadırlar.

Merkezimizde gerçekleřtirilen arařtırmalar; yüksek lisans öğrencilerimizin hem eğitimleri hem de tezlerini oluřturması bakımından oldukça önemlidir. Öğrencilerimize merkezimizin tüm olanaklarından faydalanması sağlanmıřtır. Öğrencilerimiz bu sayede hem tezlerini tamamlayacak hem de bilimsel geliřimlerine ait eğitim süreçlerini devam ettirebilecektir. Öğrencilerimiz kendi arařtırmalarından elde ettikleri sonuçları sözlü/poster bildirileri řeklinde hem yurt içi hem de yurt dıřı kongre/sempozyumlarında sunmaktadır. Ayrıca elde edilen veriler saygın dergilerde yayınlara dönüřtürülerek bilim dünyasına katkı sağlamaktadır.

Tıp ve Moleküler Biyoloji Genetik bölümlerinde eğitimlerine devam eden lisans öğrencilerinin bařvuru yaptıkları 2209 Tübitak Arařtırma Projelerinin çalışmaları merkezimizde gerçekleřtirilmektedir. Yaz döneminde diđer üniversitelerden gelen öğrencilere merkezimizde staj

yapma imkânı sunulmaktadır. Ayrıca Tıp Fakültesi, Moleküler Biyoloji ve Genetik bölümü öğrencileri ile Yüksek lisans öğrencilerinin düzenlediğimiz kurs, zirve ve kongre gibi bilimsel faaliyetlere katılımları sağlanmakta ve bu faaliyetler ile ilgili sertifikalar kendilerine verilmektedir.

TÜRKMER

İSÜ-TÜRKMER; Türkçeyi yabancı dil olarak öğretmek, Türkçe öğretim materyali geliştirmek, Türk dilini ve kültürünü dünyaya tanıtmak amacıyla 5 Mart 2018'de kurulmuştur. İSÜ-TÜRKMER'de Avrupa Ortak Dil Kriterlerine uygun eğitim verilmektedir. Eğitim sistemi dört temel dil becerisi olan okuma, dinleme, yazma ve konuşma becerilerini birlikte geliştirmeye yönelik tasarlanmıştır.

İSÜ-TÜRKMER'de öğrenciler A1-A2 temel seviye, B1-B2 orta seviye ve C1- C2 ileri seviye olmak üzere eğitim almaktadır. Her kur sonunda dil becerilerinin tamamını kapsayan sınavlar yapılmaktadır ve başarılı olan öğrenciler bir üst kura geçerek eğitimlerine devam etmektedir.

Merkezimizin öğretim kadrosu, alanında uzman, eğitimi, pedagojik formasyon sahibi, deneyimli, özveriyle öğretim görevlilerinden oluşmaktadır. Eğitim misyonumuza uygun olarak Türkçe dil eğitiminin yanı sıra Türk kültürünün ve ülkemizin tanıtılması çalışmaları da de merkez faaliyetlerimizin arasında yer almaktadır. Kur eğitimi dışında, Türkçe yeterliliğe sahip yabancıların bu yeterliliğini belgeleme olanağı da sunulmaktadır. Merkezimizde yapılan Seviye Tespit Sınavı'na katılan bireyler sınav sonunda aldıkları sertifikayı özel ya da kamu kuruluşlarına talep durumunda ibraz edebilmektedirler.

Merkezimiz, eğitim sistemi dört temel dil becerisi olan okuma, dinleme, yazma ve konuşma becerilerini birlikte geliştirmeye yönelik araştırma, geliştirme, materyal üretimi, anlatım metotları gibi faaliyetlerini Avrupa Ortak Dil Kriterleri doğrultusunda gerçekleştirmektedir.

Türkçenin yabancılarla öğretimi faaliyetlerinin tarihine girmeden sadece Türkiye'de Kurumsal çatı altında yapılmasının ilk olarak 1993 yılında Ankara Üniversitesi TÖMER (Türkçe Öğretim Merkezi) ile başladığını söylemek mümkündür. Daha sonra Gazi Üniversitesi ve İstanbul Üniversitesi'nin bu sürece dâhil olduğu söylenebilir. Bu alandaki araştırma, geliştirme ve eğitim faaliyetleri, bünyesinde Türkçe kursu olan tüm üniversiteler tarafından sürdürülmeye devam etmektedir.

Bir ulusun dilinin yabancı dil olarak öğretilmesi, her şeyden önce devletin sahip çıkıp yönlendireceği, politikalarını saptayacağı, öğretilen kurumları, uygulanacak programı, hangi nitelikte olan elemanların çalıştırılacağını, araç-gereç yönünden nelere gereksinim duyulacağını ve bunların nasıl sağlanacağını önceden bilmek ve tüm hazırlıkları yaparak işe girişmek çok ciddi, titiz ve süreklilik isteyen bir iştir. Devlet böyle bir görevi ya da gereksinmeyi yerine getirmek için üniversiteleri yetkilendirmiştir.

Amaçlar, Hedefler, Programlama Süreci

Eğitim faaliyetlerinin yapılacağı mekan ve öğretmen kadrosu merkezimizin ilk planlanan unsurları arasında yer almıştır. İdari anlamda araştırma merkezinin üniversitede ayrı ve bağımsız bir birim olduğu düşünülse de eğitim anlamında ayrı düşünmenin mümkün olmadığı görüşündeyiz. Bu nedenle eğitimlerimizi üniversite kampüsü içinde sürdürmekteyiz. Böylece uluslararası öğrencilerin tanışıp kaynaşacağı sosyal ortam hem de Türkçe konuşulan doğal bir sınıf ortamı elde edilmektedir. Okulun tüm sosyal faaliyetlerinden ve imkanlarından yararlanarak maddi anlamda da merkezimizi ek bir yükten kurtarmış olmaktadır.

Öğretici kadromuz tamamen Türk hocalardan meydana gelmektedir. Türkçeyi ana dil olarak öğrenmemiş, Türk dilinin incelik ve özelliklerini, kültürünü bilmeyen bir öğretmenin başarılı olma şansı çok azdır. Türkçeyi yabancı dil olarak öğretecek öğretmenin Türk olması zorunluluğu bundan kaynaklanmaktadır.

Amacımız: Uluslararası öğrencilerimize, ülkemize gelen misafirlerimize ve talep eden herkese Türkçeyi yabancı dil ya da ikinci dil olarak güzel, etkili, akademik bir şekilde öğretmek, Türkiye'yi ve Türk kültürünü tanıtmaktır.

Hedefimiz: Yeni öğretim teknikleri geliştirmek, üst düzey bir eğitim ortamı oluşturmak, kendi özgün ders kitabı ve ders materyallerini hazırlamak, Türkçeyi geniş kitlelere öğretmek için sivil toplum kuruluşları ile iş birlikleri geliştirmek, Yabancı Dil olarak Türkçe öğretimi alanında saygın ve öncü bir kurum olmak.

Programlama Süreci: Eğitim ve araştırma faaliyetlerinin olmazsa olmazı konumundaki program yapımı merkezimizin vizyon ve misyonu doğrultusunda öğretim kadrosu ve yöneticilerimiz tarafından yapılmaktadır. Programlama sürecinin üç aşaması vardır. a) Sistemli olarak program geliştirme. b) Programı eğitim kurumunda uygulama. c) Programı değerlendirme. Eğitim ve öğretimden doğrudan sorumlu olan yönetici ve öğretmenler eğitimin içeriği; verilecek derslerin planlanması; gramer öğretimi; sözcük ve deyimlerin sıra, önem ve niceliği; iletişime yönelik işlevci kalıplar; topluma hizmet veren toplu ve farklı iş yerleri ve kurumlarda karşılaşılan dil, kalıplaşmış ve işlevci kullanımlar; bireyi ilgilendiren ve kültürel katkı sağlayan değişik konular; materyal geliştirme; öğretmen yönergesinde verilen görevleri ifa etmeye dayalı teknik çalışmaları kapsayan konular programlama faaliyetlerinin kapsamında yer almaktadır.

Eğitim ve araştırma faaliyetlerinde yararlanılacak kaynaklar ve başvuru mercileri kapsamında; diğer paydaşlar ile yapılan toplantı ve görüşmeler, internette yer alan faydalı siteler, öncü kurumların hazırladığı kitap ve ders materyalleri sayılabilir. Ayrıca Türk Üniversitelerinin Yabancı Diller Bölümüyle, dilbilim anabilim dallarında, İngilizce, Fransızca, Almanca, Arapça ile Türkçeyi karakteristik özelliklerine göre karşılaştıran ve karşıtlayan çok sayıda bilim adamı ve onların araştırma yazıları, tez ve yayınları bulunmaktadır.

Bu kaynaklar Türkçeyi yabancı dil olarak öğreten öğretmenlerimiz için dil bilincini pekiştirdiği gibi ortaya koydukları bilimsel veri ve önerileriyle de söz konusu dillerin örtüşen ve çelişen dilbilimsel özelliklerini vurgulayarak hem sınıf ortamında uygulama sırasında hem de programlama faaliyetinde çok yararlı başvuru ve kılavuz nitelikli çalışmalardır. Dolayısıyla programdan sorumlu yöneticilerimiz ve öğretmenlerimiz özel programlarını yaparken bu verilerden çokça yararlanmaktadır. Bireysel akademik çalışmalarını bu alanda yapmakta olan öğretmenlerimiz bu süreçte daha etkin ve yönlendirici olmaktadır.

Sertifika alan öğrencilerimizin bir kısmı eğitimlerini lisans veya yüksek lisans-doktora seviyesinde devam ettirmekte bir kısmı ise çalışma hayatına katılmaktadır. Merkezimiz bir taraftan dil eğitimi verirken bir taraftan da uluslararası öğrencilerin Türkiye'deki uyum sürecine katkıda bulunmak için eğitim, sosyalleşme, iş hayatına katılım gibi konularda bilgilendirmektedir. Bunun neticesinde mezun öğrencilerimiz daha kolay ve hızlı bir şekilde Türk toplum yapısına ayak uydurmaya başlamaktadır.

Yabancılarla Türkçe Öğretimi alanındaki akademik çalışmalarda yararlanan materyallerin başında öğrenci yazılı kağıtları gelmektedir. Öğrencilerden elde edilen sözlü ve yazılı veriler akademik çalışmalara katkıda bulunmaktadır.

Merkezimiz eğitim faaliyetleri doğrultusunda bu alanda faaliyet gösteren turizm acenteleri, vakıf ve dernekler ile işbirliği yaparak öğrenci teminini sağlamak ve bu öğrencilerin belirlenen ihtiyaçlar doğrultusunda eğitimleri verilmektedir.

Ayrıca uluslararası öğrenci fuarları yakından takip edilmektedir. Şu anda danışmanlık şeklinde desteklediğimiz iş ve kariyer konularında önümüzdeki yıl 'kariyer günleri' adı altında daha kapsamlı etkinlikler düzenlemeyi planlamaktayız.

Eğitim ve araştırma konularında dış kaynağa ihtiyaç bırakmayan projeler üzerinde yoğunlaşmayı daha

sürdürülebilir bulmaktayız. Bu güne kadar ihtiyaç duyduğumuz finansal destek üniversite bütçesinden yıllık plan-bütçe komisyonunun ön görüşleri çerçevesinde sağlanmıştır.

Her yıl artarak devam eden büyüme ve kurumsallaşma etkinliklerimiz için gerekli alt yapının sağlanması kapsamında üniversite yönetiminden yeni derslikler, reklam ve tanıtım fonu, ek kadro, ve diğer teknik desteklemeleri talep ediyoruz. Bu taleplerimiz ön görülen büyüme planı kapsamında yıllık olarak yapılmaktadır. Kurumsallaşma çalışmaları yanında yabancılara Türkçe eğitimi alanında çok yönlü sosyal, kültürel ve eğitici projelerin üretilmesi ve yürütülmesi adına etüt çalışmalarımız devam etmektedir.

İSÜSEM

İstinye Üniversitesi Sürekli Eğitim Uygulama ve Araştırma Merkezi (İSÜSEM), 25 yıllık MLP Care grubunun bilgi ve birikimini de arkasına alan İstinye Üniversitesi'nin eğitim kalitesi ve güçlü akademik kadrosu ile, bireysel ve kurumsal ihtiyaçları analiz ederek; alanında fark yaratmak, becerilerini en üst noktaya taşımak, ulusal ve uluslararası düzeyde rekabet etmek isteyen katılımcılara fayda sağlamak amacıyla eğitimler düzenlemektedir.

İSÜSEM, yaşam boyu öğrenme vizyonunu temel alarak katılımcılarına hem mesleki hem bireysel anlamda kendilerini geliştirmelerine imkan sağlayacak eğitimleri sunmaktadır.

Sağlık sektöründen pazarlamaya, teknolojiden yabancı dile kadar birçok farklı alanı kapsayan eğitimler ile katılımcıların konu hakkında yeterli donanıma sahip olmaları ve sertifikalandırılmaları sağlanır. İSÜSEM Eğitim Programlarının temel niteliği bilginin güncel olmasıdır. Bilginin çok çabuk eskidiği günümüzde, İSÜSEM katılımcılara en güncel eğitim içeriğini sunar ve bunu alanında uzman eğitmen kadrosu ile destekler.

EPAM

Hakkımızda: Ekonomi ve Politika Araştırmaları Merkezi (EPAM) İstinye Üniversitesi bünyesinde çalışmalarını yürütmektedir. Merkezimiz; demokrasi ve refahın artırılması doğrultusunda, demokrasilerin olmazsa olmazı olan, düşünce kuruluşları, üniversiteler, sivil toplum örgütleri ve kamu kuruluşları ile ortak çalışmalar yürüterek bölgemizde ve dünyamızda vuku bulan sorunları anlamayı, elde ettiği bilgileri kamuoyu ile paylaşmayı ve sorunların çözümüne katkı sağlamayı amaçlamaktadır. EPAM; Türkiye'nin ekonomi ve uluslararası alanda elde ettiği ivme ve gelişmelere paralel olarak; çalışmalarını ekonomi ve dış politika alanlarına yoğunlaştırmaktadır. EPAM; üniversitelerin gerek karar alıcılar gerekse de kamuoyu ile daha yakın bir işbirliği içerisinde olmasına önem vermekte ve çalışmalarını bu anlayışla sürdürmektedir. EPAM; akademik çevrelerden, bürokrasiden, medya ve iş dünyasından uzman ve saygın isimlerle oluşturulan Danışma Kurulu üyeleri ve İstinye Üniversitesi akademisyenleri ile birlikte ekonomi, kalkınma konuları ile bölgesel ve küresel sorunlara yönelik çalışmalarını yürütür. EPAM; Yaptığı çalışmaları kamuoyu ve karar vericiler ile paylaşarak konuya dair farkındalık yaratır.

Uluslararası alanda geleceğin şekillenmesine Türkiye bazlı düşüncelerin hâkim olmasına vesile olur. Çalışmalarına gönüllü öğrencilerini dâhil ederek, yapılan çalışmaların üniversiteler tabanına yayılmasını sağlar, uzman kadro adaylarının yetiştirilmesine katkıda bulunur.

GÜVSAM

GÜVSAM; Uluslararası ilişkiler, Türk dış politikası, bölgesel ve uluslararası sorunlar ve uyuşmazlıklar, ulusal savunma, ulusal güvenlik, terörizm, kritik altyapı güvenliği, sağlık güvenliği, tohum güvenliği, şehir güvenliği, göç, KBRN ve siber güvenlik konularında ülke yararını gözeterek çalışmalar yapmak, yeni stratejiler geliştirmek amacındadır.

Türkiye'nin ulusal ve uluslararası güvenlik ve savunma politikalarının, bölgesel ve uluslararası

gelişmeler ve birikimlerden de yararlanarak belirlenmesine, geliştirilmesine ve yeni stratejiler oluşturulmasına katkıda bulunmaktadır.

GÜVSAM Uluslararası ilişkiler ve Türk dış politikası kapsamında; göç ve sınır güvenliği, siber alan güvenliği, enerji ve enerjinin güvenliği, havacılık ve denizcilik güvenliği, terör-organize suçlar, sağlık güvenliği, nükleer enerji ve güvenlik, kitle imha silahları ve güvenlik gibi çok boyutlu alanlarda yoğunlaşarak çalışmalar yapmaktadır.

GÜVSAM ülke yararını gözeterek karar alıcılara güvenlik konusunda çözüm önerileri ve uyarı raporları sunar, araştırmalar yapar, araştırma projeleri hazırlar, projeleri uygular, bilginin ulusal ve uluslararası alanda çeşitli etkinliklerle topluma faydalı bir biçimde paylaşılmasını sağlar.

GÜVSAM yeni stratejiler geliştirerek, faydalı/önerici işlev üstlenerek, ulusal ve uluslararası kongre, çalıştay, konferans, panel, seminer, toplantı, kurs, sergi, eğitim ve benzeri etkinliklerle eğitim programları düzenler ve yürütür.

TIBBİ YAPAY ZEKA UYGULAMA VE ARAŞTIRMA MERKEZİ

Bu birimimiz yeni kurulduğundan istenen bilgiler geliştirme aşamasındadır.

Araştırma Kaynakları

ISUCAN

Merkezimiz araştırmacıları Üniversitemiz SUAM Hastanelerinde yapılan ameliyatlara İntraoperatif Nöromonitorizasyon/ Kortikal Haritalama hizmeti vermektedir. Ayrıca Merkezimiz Neurofeedback ve Transkranyal elektriksel uyarım için başvuran hastalara da hizmet vermektedir. Bu hizmetlerden elde edilen gelirler merkezimizin hesabına aktarılmakta ve kullanılmaktadır.

Merkezimize iç paydaşların katılımı proje önerisinde bulunmak ve gelen projelere danışmanlık yapmak şeklinde olmaktadır. Dış paydaşlar ile yapılan iş birlikleri merkezimizin araştırma geliştirme faaliyetlerine katkıda bulunmaktadır. Bu kapsamda Teknofil, İstanbul Üniversitesi Hulusi Behçet Yaşam Bilimleri Laboratuvarı, İstanbul Tıp Fakültesi Madde ve Akıl Etkileşimleri Laboratuvarı ile işbirliği yapılmaktadır.

Yıl sonunda merkezde yürütülen tüm çalışmaların sunulduğu faaliyet raporu hazırlanmaktadır.

Üniversite dışı fonları kuruma aktarmak için araştırmacılarımız proje desteği arayışındadır. Böylelikle merkezimiz için gerekli olan teknik desteğin karşılanması planlanmaktadır.

Merkezimizde Teknofil Ltd. Şirketi mühendisi tarafından projelerimizde kullanılmak üzere cihaz desteği alınmaktadır ve bu desteğin stratejik hedefe sağladığı katkı oranı %60 düzeyindedir.

Nörolojik Bilimler Araştırma ve Uygulama Merkezi, toplam 210 m²'lik bir alanda farklı klinik-araştırma bölümlerinden oluşmaktadır. Merkezde, kütüphane-çalışma odası, sekreteryaya-arşiv, hasta-katılımcı ile görüşme odası, toplantı bölümü, Elektroensefalografi (EEG) Kayıt Odası, Uyarılmış Potansiyel Kayıt Odası, Nörofeedback Uygulama Odaları (3 adet), atölye ve Ar-Ge bölümü bulunmaktadır.

Bu bölümlerde 2 adet 32 kanallı elektroensefalografi sistemi (EEG) (EEG sistemlerinden biri MR uyumlu, taşınabilir, EEG sistemlerinden diğeri Uyarılmış Potansiyel Kayıt Sistemi olarak kuruludur), Transkranyal Elektriksel Uyarım Cihazı (tDCS), Kablosuz Elektrokardiyografi (EKG) (Kalp hızı değişkenliği ölçümüne uygun), Periferik Elektriksel Stimülatör (Çok amaçlı -TENS), 3 adet Nörofeedback Ekipmanı, 4 adet araştırma-kayıt bilgisayar, 1 adet analiz bilgisayar, 1 adet sinyal jeneratörü, 1 adet osiloskop, 1 adet multimetre, 1 adet havya istasyonu ekipmanları yer almaktadır.

2018 yılı araştırma geliştirme geliri yaklaşık 18.000 TL'dir. Bu gelir ameliyatlarda yapılan İntraoperatif Nöromonitorizasyon hizmetinden (Gelir dağılımına katkısı yaklaşık %75'tir) ve Neurofeedback, tDCS uygulamalarından (Gelir dağılımına katkısı yaklaşık %25'tir) gelmektedir.

İSU3D

Merkezimizin gelir kaynakları şu şekildedir: TÜBİTAK projeleri, Diğer ulusal kurumlardan gelen proje bütçeleri (Diğer üniversite BAP'ları), İstinye Üniversitesinin maddi katkıları (cihaz, personel sarf malzeme desteği), Sanayi kuruluşları ile yapılan ortaklıklardan gelen destekler.

Bağlı olduğumuz üniversitenin öğrencilerine verdiğimiz eğitim desteği iç paydaş olarak kabul edilebilir. Dış paydaşlarımız ise; geliştirdiğimiz tedavi süreçlerinin/ürünlerin kullanıldığı hastaneler, ortaklık yaptığımız diğer üniversiteler.

Merkezimizin faaliyetlerinin sonuçları aşağıdaki kriterler çerçevesinde yıllık olarak faaliyet raporları ile değerlendirilmektedir. 2017-18 verileri ile izlenen kriterler şu şekildedir:

1. Tamamlanmış (1 adet TÜBİTAK 1512 projesi)
2. Sürdürülen projeler, (1 adet 3001, 2 adet 2209-A, 3 adet 2209-B projesi)
3. Çıkan yayınlar (SCI kapsamında 5 bilimsel makale)
4. Sözlü vb. ulusal ve uluslararası bildirimler (En az 7 sözlü/poster bildiri veya davetli konuşma)
5. Patent başvuruları (1 ulusal patent başvurusu)
6. Yetiştirilen stajyer sayısı (yerli ve yabancı 10 stajyer)

Kabul edilen TÜBİTAK projelerimizden kurumumuza (İSÜ) kurum hissesi aktarılmaktadır. Merkezimizde yapılan çalışmaların ve üretilen ürünlerin gelirlerinin belirlenen oranları kuruma aktarılmaktadır. Dış kaynaklardan gelen destek, eğitim faaliyetlerini sürdürebilmemiz için en önemli gelir kaleminizi oluşturmaktadır. Bunun dışındaki çeşitli sanayi kurumları ile yaptığımız anlaşmalar sayesinde personel/cihaz ve sarf malzeme desteği de sağlayıp bu desteklerle de hedeflerimize yönelik araştırma faaliyetlerimizi devam ettirmekteyiz.

Gelir kaynaklarımız en yüksekte en düşüğe şu şekildedir:

- TÜBİTAK (~%40)
- Diğer BAP'lar (~%30)
- Sanayi işbirlikleri (~%20)
- Üniversitenin geri döndürdüğü merkez kazancı (%10)

İSÜKÖK

Merkezimizin gelir kaynakları şu şekildedir: TÜBİTAK projeleri, diğer ulusal kurumlardan gelen proje bütçeleri (Diğer üniversite BAP'ları), İstinye Üniversitesinin maddi katkıları (cihaz, personel sarf malzeme desteği), sanayi kuruluşları ile yapılan ortaklıklardan gelen destekler.

Bağlı olduğumuz üniversitenin öğrencilerine verdiğimiz eğitim desteği iç paydaş olarak kabul edilebilir. Dış paydaşlarımız ise; geliştirdiğimiz tedavi süreçlerinin/ürünlerin kullanıldığı hastaneler, ortaklık yaptığımız diğer üniversiteler.

Merkezimizin faaliyetlerinin sonuçları aşağıdaki kriterler çerçevesinde yıllık olarak değerlendirilmektedir. 2017-18 verileri ile belirlenen kriterler şu şekildedir:

1. Kabul edilen projeler, (4 aktif proje mevcut)

2. Çıkan yayınlar (11 SCI kapsamında makale)
3. Sözlü vb. ulusal ve uluslararası bildiriler (En az 44 sözlü/poster bildiri)
4. Yetiştirilen stajyer sayısı (21 yerli ve yabancı stajyer)

Kabul edilen TÜBİTAK projelerimizden kurumumuza (İSÜ) kurum hissesi aktarılmaktadır. Merkezimizde dış kurumlara yapılan çeşitli analizler de doğrudan kurumumuza gelir olarak yansımakta olup bu rakam aylık en az 5.000 dolar civarındadır. Dış kaynaklardan gelen destek, eğitim faaliyetlerini sürdürebilmemiz için en önemli gelir kalemimizi oluşturmaktadır. Bunun dışındaki çeşitli sanayi kurumları ile yaptığımız anlaşmalar sayesinde personel/cihaz ve sarf malzeme desteği de sağlayıp bu desteklerle de hedeflerimize yönelik araştırma faaliyetlerimizi devam ettirmekteyiz.

Gelir kaynaklarımız en yüksekten en düşüğe şu şekildedir:

- TÜBİTAK (~%40)
- Diğer BAP'lar (~%30)
- Sanayi işbirlikleri (~%20)
- Üniversitenin geri döndürdüğü merkez kazancı (%10)

İSÜMKAM

İSÜMKAM bilimsel faaliyetlerinin sürdürülebilmesi amacıyla; laboratuvarlarımız nicelik ve nitelik bakımından geliştirilmesi tıp fakültesi, eczacılık, moleküler biyoloji ve genetik lisans/yüksek lisans öğrencilerimiz ile akademik personelimiz için dünya standartlarında bir çalışma ortamının sağlanması planlanmıştır.

İSÜMKAM bünyesinde çok sayıda araştırma laboratuvarı bulunmaktadır. Merkezimizde yapılacak araştırmalara göre ihtiyaçlar doğrultusunda fiziki ve teknik altyapının geliştirilmesine sürekli devam edilmektedir. Araştırma merkezimizin başlıca kaynaklarını, BAP, TÜBİTAK ve yurt dışı ile ortak yürütülen COST projeleri oluşturmaktadır.

Proje kaynakları; özellikle merkezimizdeki laboratuvarlarda araştırma yapan lisans, yüksek lisans ve doktora öğrencilerimizin tez çalışmalarının gerçekleştirilmesi ya da katkı sağlaması amacı ile kullanılmaktadır.

Merkezimizdeki araştırma-geliştirme faaliyetlerinin çıktıları (proje raporu, yayın, patent vb.) ve tarafımızca düzenlenen bilimsel etkinlikler/faaliyetler her yıl sonu 'Yıllık Faaliyet Raporu' şeklinde üniversitemize sunulmaktadır.

Merkezimizde; çalışmaları devam eden 1 adet TÜBİTAK 3001, 2 adet TÜBİTAK 3501 ve 2 adet TÜBİTAK 1001 projeleri bulunmaktadır. Bu projelerin merkezimize olan katkı oranı yaklaşık olarak 1.000.000.00TL gibi bir bütçedir.

İstinye Üniversitesi Moleküler Kanser Araştırma Merkezimiz, hem kanser hastalarına moleküler onkoloji laboratuvar hizmetini sunmak hem de yeni kanser ilacı geliştirme (doğal veya sentetik bileşikler), kanser kök hücre, hücre ölümü, sitotoksikite ve tümör biyolojisi alanlarında ileri düzeyde araştırma yapmak üzere kurulmuş bir araştırma merkezidir. Merkezimiz bünyesinde; hücre kültürü laboratuvarı, görüntüleme laboratuvarı, genetik laboratuvarları bulunmaktadır.

Diğer Uygulama ve Araştırma Merkezlerimizin bu konu ile ilgili çalışmaları başlamamıştır.

Araştırma Kadrosu

İSÜCAN

Sahip olunan uzmanlıklar, patent ve proje alanları Nöroloji, Psikiyatri, Algoloji, Fizik Tedavi ve Rehabilitasyon, Beyin ve Sinir Cerrahisi, Ortopedi, Mühendislik, Bilişsel Psikoloji'dir.

Paydaşlarla yapılan projeler:

- ‘Kekemeliği olanlarda eş zamanlı el ve/veya ayak hareketlerinin konuşmanın motor hazırlık aşamasına etkisi’
- ‘Serebellar transkraniyal elektriksel doğru akım uyarımının sağlıklı gönüllülerde statik ve dinamik denge üzerine etkisi’
- ‘Konuşmayla eş zamanlı el ve ayak hareketlerinin konuşmanın motor hazırlık potansiyeline etkileri’
- ‘Afektif dokunmadan duyulan hoşnutluk düzeyi üzerindeki kişi etkisinin EMG ile değerlendirilmesi’
- ‘Transkranyal doğru akım uyarımının dinlenme durumu ağı bağlantısallığı üzerindeki etkisinin meziyal temporal lob epilepsili olgularda incelenmesi’ (İstanbul Üniversitesi Hulusi Behçet Yaşam Bilimleri Araştırma Laboratuvarı iş birliğiyle)
- ‘Effect of transcranial direct current stimulation on decision making and cognitive flexibility in gambling disorder.’ (İstanbul Tıp Fakültesi Madde ve Akıl Etkileşimleri Laboratuvarı iş birliğiyle)
- ‘Turkish Human Brain Mapping Meeting-2017’ toplantısında Ortadoğu Teknik Üniversitesi Nörobilim ve Nöroteknoloji bölümü tarafından başlatılan proje kapsamında Nöroinformatik ağına kurulmasına destek vermek üzere işbirliği kurulması için adım atılmıştır

İSÜ3D

Personelimiz 3B tasarım, doku mühendisliği, doku bilimi ve kök hücreler alanlarında uzman olup halihazırda pek çok bilimsel toplantıya davetli konuşmacı olarak katılan bilim insanlarıdır. Projelerimiz çoğunlukla Sağlık/Yaşam bilimleri, bazı durumlarda ise Temel bilimler/Mühendislik birimi alanlarındadır. Mevcut patent başvurularımız da yeni moleküller, tedavi yöntemleri veya tedavide kullanılacak ürünler veya prosesler üzerinedir.

Merkezimizde yürütülen çalışmalar kuruluşundan itibaren çeşitli ArGe furlarında tanıtılmış, merkez çalışanlarımız da çeşitli etkinliklere konuşmacı olarak davet edilmiştir.

Merkezimiz kurulalı henüz 2 yıl olmamakla birlikte, TÜBİTAK üzerinden aktarılan/aktarılabilecek fon miktarı 77.000 TL'nin üzerinde olup bu rakam her geçen yıl ve proje ile gittikçe artmaktadır.

Merkez bu amaçla çalışanlarına herhangi bir teşvik sağlamamakla birlikte çalışanlarımız akademik anlamda araştırma faaliyetlerinde bulunma konusunda halihazırda oldukça motivedir.

İSÜKÖK

Personelimiz kök hücreler ve doku mühendisliği alanlarında uzman olup pek çok toplantıya davetli konuşmacı olarak katılmaktadır. Projelerimiz çoğunlukla Sağlık/Yaşam bilimleri, bazı durumlarda ise Temel bilimler/Mühendislik birimi alanlarındadır. Mevcut patent başvurularımız da yeni moleküller, tedavi yöntemleri veya tedavide kullanılacak ürünler veya prosesler üzerinedir. Merkezimizde yürütülen çalışmalar kuruluşundan itibaren çeşitli Ar-Ge fuarlarında tanıtılmış, merkez çalışanlarımız da çeşitli kariyer günü vb etkinliğe konuşmacı olarak davet edilmiştir. Merkezimiz kurulalı henüz 2 yıl olmamakla birlikte, TÜBİTAK üzerinden aktarılan/aktarılabilecek fon miktarı 400.000 TL'nin üzerinde olup bu rakam her geçen yıl ve proje ile gittikçe artmaktadır. Merkez bu amaçla çalışanlarına herhangi bir teşvik sağlamamakla birlikte çalışanlarımız akademik anlamda araştırma faaliyetlerinde bulunma konusunda halihazırda oldukça motivedir

İSÜMKAM

İstinye Üniversitesi Moleküler Kanser Araştırma Merkezi (İSÜMKAM), hem kanser hastalarına moleküler onkoloji laboratuvar hizmetini sunmak hem de yeni kanser ilacı geliştirme (doğal veya sentetik bileşikler), kanser kök hücre, hücre ölümü, sitotoksikite, 3-boyutlu kanser hücre kültürü (organoid), tümör farmakolojisi ve tümör biyolojisi alanlarında yetkinlikleri/uzmanlıklarını kazanmış öğretim elemanları ve araştırmacıları ile güçlü bir akademik kadroya sahiptir.

Merkezimiz; İstinye Üniversitesi Moleküler Kanser Araştırma Merkezi Müdürü ve Sağlık Bilimleri Fakültesi Dekanı Prof. Dr. Engin Ulukaya liderliğinde, Uludağ Üniversitesi öğretim üyesi Prof. Dr. Veysel Turan Yılmaz ile birlikte geliştirilen bir adet uluslararası patentli ve Faz 1 klinik çalışma aşamasına kadar hemen hemen gelmiş bir bileşiğe sahiptir.

23 Şubat 2019 tarihinde İstinye Üniversitesi'nde İstanbul Üniversitesi ile iş birliği çerçevesinde; 'Kanser Biyoenformatiğin de Yapay Zeka' konulu uygulamalı kurs düzenlenmiştir.

Merkezimizde; University of Siena (İTALYA) da bulunan paydaşlarımız ile birlikte geliştirilen (sentez/karakterizasyon) 100 adet doğal bileşiğin, farklı kanser hücre hatlarına karşı olan sitotoksik/sitostatik/anti-proliferatif etkileri incelenmiş olup klinik öncesi (preklinik) değerlendirilmesi yapılmaktadır.

Son zamanlarda kanser tedavisinde klasik kemoterapiye yardımcı veya alternatif olarak akılcı (hedefe yönelik) ilaçların geliştirilmesi kapsamında Koç Üniversitesi Kimya Bölümünde görev yapan Doç. Dr. Funda Acar Yağcı ile hedefe yönelik nanopartikül sistemleri geliştirilmiş olup, farklı kanser türleri üzerindeki etkileri incelenmektedir.

Merkezimizde; İstanbul Üniversitesinde görev yapan Dr. Ebru Gürel Gürevin ve Zonguldak Bülent Ecevit Üniversitesinde görev yapan Prof. Dr. Abdurrahman Şengül ile birlikte; klinikte kullanılan platin ve palladyum türevli kemoterapi ilaçlarından daha farklı özelliklere sahip, daha etkili olabilecek yeni kompleksler sentezlenmekte ve bu sentezlenen bileşiklerin anti-kanser aktiviteleri araştırılmaktadır.

İstanbul Üniversitesi, Kimya Bölümü, Prof. Dr. Zeliha Gökmen ile birlikte kanser tedavisindeki kullanımı son derece umut vadeden yeni Naftakinon Türevi bileşiklerin Sentezi ve bu bileşiklerin farklı kanser türleri üzerindeki anti-kanser aktiviteleri incelenmektedir.

Araştırmacıları teşvik etmek üzere yürütülen faaliyetlerimiz arasında; Avrupa birliği araştırma programı olan COST çerçevesinde Avrupalı araştırmacılar ile kendi araştırmacılarımız arasında etkileşim ve iş birliğinin (bilimsel ve teknik araştırmada) sağlanması bulunmaktadır.

Ayrıca araştırmacılarımızın yurtdışı kongre/seminer/toplantı gibi etkinliklere aktif katılımlarını desteklemek diğer faaliyetlerimiz arasında yer almaktadır.

Diğer Uygulama ve Araştırma Merkezlerimizin bu konu ile ilgili çalışmalarını başlatmamıştır.

Araştırma Performansının İzlenmesi ve İyileştirilmesi

Yeni kurulan bir üniversite olmamız nedeniyle kurumumuzda bu yıl hedefler belirlenmiş olup, gerekli performans izlemeleri önümüzdeki yıl yapılacaktır.

2. Kurumun Araştırma Kaynakları

3. Kurumun Araştırma Kadrosu

4. Kurumun Araştırma Performansının İzlenmesi ve İyileştirilmesi

5. YÖNETİM SİSTEMİ

1. Yönetim ve İdari Birimlerin Yapısı

1. Kurumun eğitim-öğretim, araştırma-geliştirme, toplumsal katkı süreçlerinin yönetim ve idari birimlerinin yapılanması nasıldır?

Rektörlük'e bağlı birimler:

- Eğitim-Öğretim İzleme ve Geliştirme Ofisi
- Akademik Performans Değerlendirme ve Destek Ofisi
- Teknoloji Transfer Ofisi
- İSÜ Sürekli Eğitim Merkezi

Ayrıca, %100 üniversite iştiraki olan İSÜ A.Ş. bünyesinde, eğitim-öğretim ücretleri dışında üniversitenin gelir getiren diğer faaliyetleri yürütülmektedir.

2. İç kontrol eylem planı hazırlaması izlenmesi ve değerlendirilmesi süreçlerinin yönetimi nasıl yapılmaktadır?

Akademik süreçler ile ilgili hedefler bölüm/fakülte/myo/enstitü/üniversite seviyelerinde ilgili kurullarda belirlenmekte ve aksiyonlar rektörlük/dekanlık/müdürlük tarafından takip edilmektedir. Aksiyon takibi online MİTS sistemi ile yapılmaktadır.

3. Vakıf yükseköğretim kurumlarında Mütevelli Heyeti ile Yönetim Kurulu (Senato) arasındaki yetki dağılımı; akademik ve idari konulardaki yetki kullanma ve karar alma dengesinin gözetilmesi nasıl olmaktadır?

Bilindiği üzere, vakıf üniversiteleri, akademik çalışmalar, öğretim elemanlarının sağlanması ve güvenlik konularında 2547 sayılı Yükseköğretim Kanunu çerçevesinde hareket etmek durumunda olup, idari ve mali konular bu kapsam dışındadır (2547 Ek Madde 2).

İstinye Üniversitesi'nde ita amiri Mütevelli Heyet Başkanı'dır.

İstinye Üniversitesi'nde Akademik Yönetim Rektörlük altında, idari ve mali yönetim ise Genel Sekreterlik bünyesinde yapılandırılmıştır.

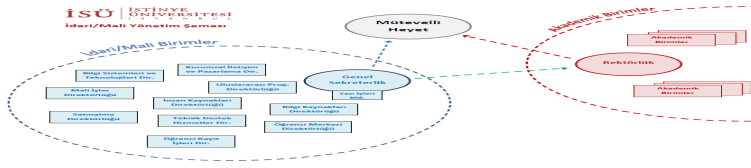
Genel Sekreterlik, Rektörlük sorumluluğunda yürütülmekte olan süreçlerde Rektörlük'e; idari ve mali konularda Mütevelli Heyet'e karşı sorumludur.

Akademik konularda karar verme yetkisi Senato'da olup, yönerge ve yönetmelikler Senato gündemine gelmeden önce, idari/mali/hukuki yansımaları dikkate alınmak üzere gözden geçirilmektedir. Senato tarafından kararlaştırılan yönerge/yönetmelikler, Mütevelli Heyet'in onayı sonrasında yürürlüğe gitmektedir.

4. Kurumun yönetim ve idari alanlarla ilgili politikası ve stratejik hedefleri nedir?

Çevik yönetim yaklaşımı çerçevesinde statükodan (bürokratik yönetim) uzak, kopyala/yapıştır yaklaşımını reddeden ve ezber bozan uygulamalar ile kaliteli, üretken, öğrenci odaklı üniversite olmanın gereklerini yerine getirmektir.

5. Yönetsel ve idari yapılanma şeması nasıldır?



6. İşe alımlarda idari kadroların gerekli yetkinliğe sahip olduğunu gösteren kanıtlar nelerdir? (örnek belge) (idari kadro alım sürecinden kısaca bahsedebilir misiniz?)

İhtiyaç tespiti, adayların belirlenmesi, mülakat/sınav, ikinci değerlendirme, son görüşme, karar, işe başlama/oryantasyon.

7. Kurumun yöneticilerinin liderlik özelliklerini ve yetkinliklerini ölçmek, izlemek ve geliştirilmek için kullandığı yöntemler nelerdir?

Akademik süreçler Rektörlük ve Mütevelli heyeti; idari ve mali süreçler Genel Sekreterlik ve Mütevelli heyeti tarafından yetkinlik ve performans kriterleri doğrultusunda izlenir.

8. Süreç yönetimi el kitabı (süreç tanımları ve akışları) var mıdır? Varsa ek olarak gönderebilir misiniz?

Bu konuda bir online bilgi bankası geliştirilmiş olup, süreç ve akışlar burada soru/cevap şeklinde açıklanmaktadır.

<http://apps.istinye.edu.tr/bilgibankasi/>

9. İnsan kaynaklarının yönetimi ve etkinliği nasıl ölçülmektedir?

Çalışan memnuniyeti anketleri ile ölçülmesi planlanmaktadır.

10. Kurumun işe alınan/atanan personelinin (alındığı alanla ilgili olarak) gerekli yetkinliğe sahip olması nasıl belirlenmektedir? (işe alım süreci bahsedilebilir/idari kadro)

Diploma/Sertifika Beyanı, Yazılı/Sözlü sınav ya da mülakat, referanslar.

11. Kurumun işe alınan/atanan personelinin eğitim ve liyakatlerinin üstlendikleri görevlerle uyumunun sağlanması nasıl yapılmaktadır? (Varsa bölüm uyum oryantasyonları, Erasmus, iç/dış kaynaklı alınan eğitimler vs yazılabilir, kanıtlar (belgeler) ek olarak eklenebilir)

Oryantasyon eğitimi, işbaşı eğitimler, hizmetiçi eğitimler (kurum içi/ kurum dışı)

12. Mali kaynakların yönetimi ve etkinliği nasıl değerlendirilmektedir?

Mütevelli Heyet (Başkanı) tarafından, rutin toplantılar yapılarak etkin bütçe takibi ile yapılmaktadır. Her sene YÖK Denetleme Kurulu tarafından olağan denetimler yapılmaktadır.

13. Taşınır ve taşınmaz kaynakların yönetimi ve etkinliği nasıl değerlendirilmektedir?

Mütevelli Heyet (Başkanı) tarafından rutin toplantılar yapılarak yürütülmektedir.

14. İnsan Kaynakları politikası ve hedefleri nelerdir?

Her fonksiyon ve pozisyon için liyakat esaslı çerçevesinde yeter sayıda çalışanın istihdam edilmesi, çalışan performanslarının ölçülmesi/değerlendirilmesi ve mentörlük yaklaşımı çerçevesinde geliştirilmesi.

15. İdari personelin performanslarının değerlendirilmesinde kullanılan sistem ve tanımlı süreçler nelerdir?

Üniversite ilk mezunlarını verinceye kadar kurulma aşamasında olduğu kabul edilmekte olup süreçler sıklıkla değişmekte ve gelişmektedir. Bu nedenle, tüm süreçler, her seviyede çevik durumsal yönetim anlayışı ile yakından takip edilmektedir. Konvansiyonel değerlendirme usullerinden ziyade yenilikçi, hedef ve performans odaklı ölçümleme ve değerlendirme yöntemleri inşa edilmektedir.

16. Kurumun her türlü faaliyeti ve süreçlerine ilişkin verileri toplamak, analiz etmek ve raporlamak üzere kullandığı bilgi yönetimi mekanizmaları nelerdir?

UBİT, ORACLE, Bilişim İK, APP (online formlar)

17. Kurumun izlemesi gereken anahtar performans göstergelerine ait değerlerin toplanması ve paylaşımının Bilgi Yönetim Sistemi (BYS) ile nasıl desteklenmektedir?

UBİT, ORACLE, MİTS Akademik/İdari İş Takip Sistemi, Online Memnuniyet Anketleri

18. BYS ile desteklenen süreçlerden elde edilen verilerin analizi ve paydaşlarla paylaşılması nasıl olmaktadır?

Şeffaf şekilde, birebir görüşmeler, toplantılar ve online sistemler üzerinden paylaşılmaktadır.

19. Kurumda kullanılan BYS'nin, kalite yönetim süreçleri ile entegrasyonu var mıdır? Varsa hangi süreçle bulunmaktadır (ISO 27001 var mı?)

Bu konuda iki üniversite çalışmasının hizmet içi eğitimleri tamamlanmış olup, ISO 27001 sisteminin kurulması çalışmalarına başlanmıştır.

20. BYS ile desteklenen süreçlerden elde edilen verilerin analizi ve paydaşlarla paylaşılması nasıl olmaktadır?

18. soru ile aynı

21. Toplanan verilerin güvenliği, gizliliği ve güvenilirliğinin sağlanması nasıl olmaktadır?

Bilgi Sistemleri ve Teknolojileri Direktörlüğü'nün politikaları çerçevesinde tüm verilere farklı yetki düzeylerinde erişim için Bilgi Yönetim Sistemlerinin uygulama düzeyinde kullanıcı yetkilendirmesi uygulanmaktadır. Tüm verilerin ve Bilgi Yönetim Sistemlerinin barındırıldığı sunucu sistemlerine sadece BST Direktörlüğü sistem yönetimi tarafından sistem düzeyinde kripto güvenli iletişim protokolleri üzerinden bağlantı sağlanabilmektedir. Veri güvenilirliğinin takibi için uygulama ve sistem düzeylerinde veriyi oluşturan ve düzenleyen kullanıcılar ve bağlı hizmetler bazlı loglama yapılmaktadır.

22. Kurumsal hafızayı korumak ve sürdürülebilirliğini güvence altına almak üzere yapılan uygulamalar nelerdir? (örneğin BYS'nin yedek merkezi var mı? Varsa nerde? Kurum dışında mı?)

Tüm BYS'ler kurum dışındaki bir veri merkezinde yedeklenmektedir. Ayrıca Yazı İşleri birimi yönetiminde basılı dokümanların tasnif edilerek saklandığı kurumsal arşiv mevcuttur.

23. Kurumun bilgi yönetimi konusundaki politikası nedir? (Kanıt)

Dokümanite bir politika metni yoktur.

24. Kurumsal bilginin (performans göstergeleri, yönetmelikler, yönergeler, değerlendirme raporları vb.) elde edilmesi, kayıt edilmesi, güncellenmesi ve paylaşılmasında tanımlı süreçler ve uygulamalar nelerdir? (Kanıtlı)

Yönetmelik, yönerge, usül ve esaslar ilgili kurul ve heyet defterlerinde basılı kopya olarak kayıt altına alınmıştır. Bu dokümanlar gerek internet gerek intranet (myİSÜ) platformunda ilgili taraflar ile paylaşılmaktadır.

25. Yönetimsel ve operasyonel faaliyetlere ilişkin periyodik analiz raporları (kanıt)

<http://apps2.istinye.edu.tr/genel-anket-sonuc/>

26. BYS analiz sonuçlarının iyileştirme çalışmalarında kullanımına ilişkin örnekler (kanıt)

Memnuniyet Anketlerinin sonuçları (akademik ve idari süreçler)

<http://apps2.istinye.edu.tr/ders-anket-sonuc/>

Bu anketler her dönemi iki kez yapılmaktadır (akademik yarıyıl 7. ve 14. Hafta ardından). Sonuçlar, ilgili dekan ve bölüm başkanları tarafından değerlendirilmekte, aksiyon adımları atılmaktadır.

27. Kurum dışından alınan idari ve/veya destek hizmetlerinin tedarik sürecine ilişkin kriterler nelerdir? (Tedarikçi değerlendirme sistemi) (varsa örnek belge kanıtı)

İlgili yönetmelik çerçevesinde tedarikçi/taşeronların seçimi ve değerlendirilmesi yapılmaktadır.

28. Kurum dışından alınan bu hizmetlerin uygunluğu ve kalitesinin sağlanmasına ve sürekliliğinin güvence altına alınmasına yönelik uygulamalar nelerdir? (varsa örnek belge kanıtı)

İlgili yönetmelik çerçevesinde tedarikçi/taşeronların seçimi ve değerlendirilmesi yapılmaktadır.

29. Tedarik edilen hizmetler ve tedarikçilerin listesi (onaylı tedarikçi listesi) (kanıt belgesi)

İlgili yönetmelik çerçevesinde tedarikçi/taşeronların seçimi ve değerlendirilmesi yapılmaktadır.

30. Tedarikçilerin performansını değerlendirmek üzere tanımlı süreçler nasıl işletilmektedir? (Tedarikçi seçim kriterleri dışında, tedarik alınırken tedarikçiden memnuniyet devam ediyor mu? Bu nasıl sağlanıyor?) (Örnek A firması 3 gün içerisinde size getiririm dedi ancak getiriyor mu? Bu takip yapılıyor mu?)

Rutin (haftalık) satınalma toplantılarında yapılan değerlendirmelerle yapılmaktadır.

31. Tedarik hizmetlerinden iç paydaşların memnuniyet düzeyini gösteren kanıtlar nelerdir? (Örneğin tedarik alınan malzemelerin kalitesinden memnun mu?)

Rutin (haftalık) satınalma toplantılarında yapılan değerlendirmelerle yapılmaktadır.

32. Kurumun topluma karşı sorumluluğunun gereği olarak eğitim-öğretim, araştırma-geliştirme faaliyetlerini de içerecek şekilde tüm faaliyetleri ile ilgili güncel verileri kamuoyuyla paylaşma şekli ve paylaşım ortamları nelerdir?

YÖK tarafından yayınlanan raporlar, İSÜ'nün kurumsal/tanıtım dokümanları, Web Sitesi

33. Kurumun hesap verebilirlik ve şeffaflık konusunda izlediği politikası ve uygulamaları nelerdir?

Tüm yönetmelik, yönerge, usul ve esaslar şeffaf bir şekilde üniversite web sitesinde ilgililer ile paylaşılmaktadır.

2. Kaynakların Yönetimi

3. Bilgi Yönetimi Sistemi

4. Kurum Dışından Tedarik Edilen Hizmetlerin Kalitesi

5. Yönetimin Etkinliği ve Hesap Verebilirliği, Kamuoyunu Bilgilendirme

6. SONUÇ VE DEĞERLENDİRME

İstinye Üniversitesi iç değerlendirme raporu hazırlanırken farklı birimlerden gelen bilgilerden referans alınarak hazırlanmıştır. Mart 2018’de Kalite Komisyonu oluşturulmuş ve Kurum İç Kalite Güvence Sistemi ve Kurum İç Değerlendirme Raporu Çalıştay’larına 19 Nisan 2018 tarihinde Prof.Dr. Mesut Hakkı Caşın ve 3 Mayıs 2018 tarihinde Dr. Öğr.Üyesi Gülsüm Gökgez İstinye Üniversitesi adına katılmışlardır.

İstinye Üniversitesi yeni kurulan bir üniversite olmasına rağmen kısa sürede “Yeni Nesil” üniversite (Prof. Dr. J.G. Hans Wissema yeni nesil üniversiteler “yarattıkları bilginin kullanımının ve ticari etkinlik haline getirilmesinin etkin bir biçimde peşinde olurlar ve bunu kendileri için, bilimsel araştırma ve eğitimle eşit önemde üçüncü bir hedef sayarlar”) olma yolundaki yeterliliklerini tamamlamaktadır. 3. Kuşak üniversite olarak etkin takım çalışması ve kurum kültürünün Üniversite bünyesindeki her birim tarafından özümsemesi ve İstinye Üniversite kültürünün oluşması yolunda emin adımlar atılmıştır. Bu noktada Kurulduğu 2015 yılından itibaren sürekli gelişim ve her alanda akademik literatüre katkı alanında gözle görünür adımlar atmaktadır, özellikle Tıp alanında yaptığı kanser AR-GE atılımları dikkat çekmektedir. 3. Kuşak üniversite olarak etkin takım çalışması ve kurum kültürünün Üniversite bünyesindeki her birim tarafından özümsemesi ve İstinye Üniversite kültürünün oluşması yolunda emin adımlar atılmıştır. Bu bağlamda İç Değerlendirme Raporu ile dahilindeki bölüm ve birimlere bildirilmiş olan vizyon ve misyon ilkelerine bağlı bir üniversitedir.

İstinye Üniversitesi gelişen ve modern dünyada kendisinden beklenen öncü üniversite olma rolünde adımlar atarken aynı zamanda K12 öğrencileri tarafından sunduğu imkanlar doğrultusunda tercih edilebilirlik olarak yükselme hedefini taşımaktadır. Akademik ve idari alanlarda kalite güvencesi sistemini, mevcut yönetim ve idari sistemini, yöneticilerinin liderlik özelliklerini ve verimliliklerini ölçme ve izlemeye imkân tanıyacak şekilde tasarlamak üzere çalışma başlatılacaktır. Bu noktada İstinye Üniversitesi bünyesinde Kalite Güvence Ofisi’nin kurulması planlanmaktadır.

İstinye Üniversitesi öğretim elemanları için bir çeşit formasyon sayılabilecek “Eğiticinin Eğitimi” programlarının üniversite dahilinde uygulanarak güncel öğretim yöntemlerini konusunda mevcut olan kalitesinin daha da üzerine çıkabilme potansiyeline haizdir. Bu noktada dış paydaşlardan destek alınabilir.

İstinye Üniversitesi yeni kurulan bir üniversite olduğu için henüz bir defa mezun vermiştir. Bu yüzden bölümlerin akreditasyon süreçleri büyük bir ihtimam ile devam etmektedir. Bölümlerin dahilinde bulunan müfredat komiteleri eğitim-öğretim hedefleri ve Üniversite vizyonu doğrultusunda birey yetişmek için ders programlarının güncel kalmasını sağlamaktadır. İstinye

Üniversitesi bünyesindeki her bölüm kendi müfredatlarını Bologna sürecine uygun şekilde hazırlamaktadır, bu noktada Üniversite dahilinde bir Bologna Uyumluluk Komitesi kurularak, Bilgi İşlem Birimleri ile eşzamanlı şekilde her bir ders için Bologna uyumlu ders izlencelerinin yapılması ve her bölümün internet sayfasında bu izlencelerin yayınlanması için gerekmektedir. Bologna sürecinin ivedi şekilde neticelenmesi bakımından söz konusu birimlerin faaliyetlerinin olumlu destek sağlayacağı ve akreditasyon işlemlerinin sağlıklı yürütülmesinde önemli bir rol oynayacağı varsayılmaktadır.

İstinye Üniversitesi Kütüphanesi yazılı eser olarak envanterini, birime sağlanan olumlu bütçe ile genişletmektedir ve bu bağlamda zengin ve araştırmacıların tercih etmek isteyeceği bir araştırma alanı olma yolunda ilerlemektedir.

İstinye Üniversitesi, araştırma geliştirme faaliyetlerinin hedefi olarak katma değeri yüksek ürünler ortaya koymayı belirlemiştir. İstinye Üniversitesi, aynı zamanda, bilimin ve bilimsel faaliyetlerin, bir ülkenin bağımsızlığı için zamanımızın en önemli aracı olduğunun bilincindedir. Bu bilinç çerçevesinde, İstinye Üniversitesi geleceğe dair vizyonunu kaliteli öğrenci, eğitimci, operasyonel çalışma ortamı, tutkuyla yapılan, ürün endeksli bilimsel faaliyetlere odaklanarak çağın gereklerine uygun bir medeniyet inşa etmeyi hedeflemektedir.

İstinye Üniversitesi'nde engelli öğrenciler için eğitim-öğretim faaliyetlerinin sağlıklı bir şekilde yürütülebilmesi için olumlu çalışmalar yapılmaktadır. Üniversitemiz bünyesinde Psikolojik Destek Birimi ise ihtiyacı olan öğrencilere gerekli desteği sağlamaktadır.

Eğitim öğretim hedeflerini ve iyileştirme çalışmalarını öğrenci ve öğretim elemanlarında geri bildirim alarak ve birim içerisinde değerlendirerek bu noktadaki kalitenin artması sağlanmaktadır. İstinye Üniversitesi öğrenci ve öğretim elemanlarına öğrenci bilgi sistemi sayesinde öğrenci-egitici arası iletişimin etkili ve hızlı olmasını, aynı zamanda ders kayıt ve sınav sonuç açıklanma süreçlerinin de memnuniyet verici olmasını sağlamaktadır. Sistem üzerinden dersler ve öğrenciler hakkında bilgiye ulaşılması karşılıklı tanınma açısından pek olumlu bir yöndür.

İstinye Üniversitesi sürekli iyileştirme ilkesiyle kalite çalışmalarına devam etmektedir. Üniversite üst yönetimi üniversite bünyesindeki akademik ve idari birimlere gerekli katkı ve desteği vererek İstinye Üniversitesi'nin öncü bir eğitim ve araştırma kurumu olması yolunda ilerlemesini kolaylaştırmaktadır. İstinye Üniversitesi bilginin güç olduğu, yeni ve hızlı bir transformasyonun yaşandığı 21. Yüzyılda bilgiyi yararlı bir şekilde kullanmak, bu bilgiden gelişen ve globalleşen dünyanın ihtiyaçları doğrultusunda öğrenciler yetiştirmeyi amaçlamaktadır. Bu noktada biz İstinye Üniversitesi olarak hayatın pratik gerçekleri ile akademik teorik alt yapısını birleştirerek, modern dünyanın gerekliliklerini ve beklentilerini karşılayacak donanımlı bireyler yetiştirmek istiyoruz. Hedefimiz akademik araştırma, eğitim, hizmet ve inovasyon gücümüzün ülkeye katma değere evrilmesini sağlayabilmektir. Türk toplumunu ileriye götürebilmek için özel sektör, kamu ve üniversite iş birliğinde yeni projeleri ortaklaşa üretirken, geleceğin liderleri olacak gençlerimize doğruluk, dürüstlük, pozitif sorumluluk ekseninde kaliteli, ciddi, disiplinli ve insan odaklı iş birliğini sağlamak yolunda İstinye Üniversitesi olarak rehberlik için tüm imkanlarımızı öğrenci kitlesine için seferber etmeyi arzulamaktayız.

Alanının en iyi uzmanlarından oluşan seçkin akademisyen kadrosuyla öğrencilerimize, sadece bilgi oryantasyonlu değil, gerçek hayatta karşılığı olan, global dünyanın talep ve ihtiyaçlarına karşı hazırlıklı özgün bir eğitim verebilmeyi planlıyoruz.

İstinye Üniversitesi ailesi, akademik dünyada yol gösterici olma iddiasını gerçekleştirmek için yola çıkmıştır. Bu doğrultuda üniversitemiz Türkiye'nin gelecekte lider ve bağımsız bir ülke olarak uluslararası sistemde rekabet yeteneğini güçlendirerek üstün eğitilmiş insan kaynaklarının kalitesini yükseltmeyi amaçlıyor ve yaratıcılık ufuklarını harmonize ederek birlikte çözümler üretebilen ve dünyanın her yerinde istihdam edebilecek bireylerin ülkemize ve insanlığa kazandırılması en önemli

amacımızdır. İstinye Üniversitesi, vizyonu geniş, pratik düşünebilen, sosyal sorumluluk üstlenebilen, piyasa ihtiyaçlarına cevap verebilen, proje odaklı, sürdürülebilir bilimsel eğitimi, kurumsal inovasyon ruhunu; tüm çalışanları ile birlikte özdeşleştirebilen, hikmet sahibi ve ufku geniş, ülkesini seven Türk Gençlerini yetiştiren bir kurum olmayı yol haritası olarak benimsemiştir.