

# **KURUM İÇ DEĞERLENDİRME RAPORU**

**KİLİS 7 ARALIK ÜNİVERSİTESİ**

**2020**

## ÖZET

### 1. Özet

Üniversitemiz her yıl hazırladığı Kurumsal İç Değerlendirme Raporu ile yıllık iç ve dış değerlendirme süreçlerini izlemeyi, güçlü ve gelişmeye açık yönlerini tanımayı ve iyileştirme süreçlerine katkı sağlamayı amaçlamaktadır.

Üniversitemizde iç ve dış değerlendirmeyle kalite geliştirme çalışmalarını yürütmek amacıyla Kalite Komisyonu oluşturulmuş olup, bu komisyonun gereksinim duyduğu personel destek hizmetlerini yürütmek adına Kalite Güvence Ofisi kurulmuştur. Üniversitemizde oluşturulan Kalite Komisyonu; Üniversitenin stratejik planı ve hedefleri doğrultusunda, eğitim-öğretim ve araştırma faaliyetleri ile idari hizmetlerinin değerlendirilmesi ve kalitesinin geliştirilmesi ile Üniversitenin iç ve dış kalite güvence sistemini kurarak, kurumsal göstergelerini tespit etmektedir. Ayrıca iç değerlendirme çalışmalarını yürüterek, kurumsal değerlendirme ve kalite geliştirme çalışmalarının sonuçlarını içeren yıllık kurumsal değerlendirme raporunu hazırlamaktadır. 2020 yılında yaşanan salgın dolayısıyla Kalite Komisyonu Kurum İç Değerlendirme Raporunu hazırlama işlemini komisyon üyeleri arasında belirlenen alt çalışma grupları tarafından yürütülmektedir. Ayrıca Kalite komisyonunun iç ve dış değerlendirme ile kalite geliştirme çalışmalarına destek olmak üzere her birimden "Birim Kalite Komitesi" belirlenmiştir.

## KURUM HAKKINDA BİLGİLER

### İletişim Bilgileri

Kalite Komisyonu Başkanı: Prof. Dr. Mustafa Doğan KARACOŞKUN (Rektör)

Adres: Mehmet Sanlı Mah. Doğan Güreş Paşa Bul. No:84 KİLİS

Tel: +90 348 814 26 66

Fax: +90 348 813 93 24

GSM: +90 530 023 55 79

E-Posta: [rektor@kilis.edu.tr](mailto:rektor@kilis.edu.tr)

### Tarihsel Gelişim

Kilis 7 Aralık Üniversitesi 1987 yılında Kilis Meslek Yüksekokulu'nun kurulması ile eğitim-öğretim faaliyetlerine başlamıştır. Üniversitemiz 29 Mayıs 2007 tarih ve 26536 sayılı Resmî Gazete'de yayımlanarak yürürlüğe giren 5662 sayılı kanunla kurulmuştur. 1998 yılında Muallim Rıfat Eğitim Fakültesi, 1997 yılında Yusuf Şerefoğlu Sağlık Yüksekokulu, 2003 yılında Fen-Edebiyat Fakültesi, 2007 yılında İktisadi ve İdari Bilimler Fakültesi, Sağlık Hizmetleri Meslek Yüksekokulu, Fen ve Sosyal Bilimler Enstitüleri, 2010 yılında Mühendislik-Mimarlık Fakültesi, Beden Eğitimi ve Spor Yüksekokulu (BESYO), 2012 yılında İlahiyat Fakültesi ve Sağlık Bilimleri Enstitüsü, 2013 yılında Ziraat Fakültesi, 2017 yılında Teknik Bilimler Meslek Yüksekokulu (Kilis Meslek Yüksek Okulunun adı Teknik Bilimler Meslek Yüksekokulu olarak değişmiştir), Turizm ve Otelcilik Meslek Yüksekokulu ve Sosyal Bilimler Meslek Yüksekokulu ve 2018 yılında ise Yusuf Şerefoğlu Sağlık Bilimleri Fakültesi (Yusuf Şerefoğlu Sağlık Yüksekokulu'nun adı değiştirilmiş ve bahsi geçen fakülteye dönüştürülmüştür), Uygulamalı Bilimler Fakültesi ve Yabancı Diller Yüksekokulu'nun kurulması ile öğretim faaliyetlerine devam etmiştir. 2019 yılında enstitüler Kilis 7 Aralık Üniversitesi Lisansüstü Eğitim Enstitüsü adı altında birleştirilmiştir. Beden Eğitimi ve Spor Yüksekokulu'nun Spor Bilimleri Fakültesi olarak Fakülteye dönüştürülmesi için Yükseköğretim Kurulu Başkanlığı'na başvuru yapılmıştır. Mühendislik Mimarlık Fakültesi öğrencilerine Uygulamalı Mühendislik Eğitimi Uygulaması hayata geçirilecektir.

Üniversitemiz halihazırda 8 fakülte (Fen-Edebiyat Fakültesi, İktisadi ve İdari Bilimler Fakültesi, Muallim Rıfat Eğitim Fakültesi, Mühendislik-Mimarlık Fakültesi, İlahiyat Fakültesi, Ziraat Fakültesi, Yusuf Şerefoğlu Sağlık Bilimleri Fakültesi ve Uygulamalı Bilimler Fakültesi), 2 yüksekokul (Beden Eğitimi ve Spor Yüksekokulu ve Yabancı Diller Yüksekokulu), 4 meslek yüksekokulu (Sosyal Bilimler MYO, Teknik Bilimler MYO, Turizm ve Otelcilik MYO ve Sağlık Hizmetleri MYO), 1 enstitü (Lisansüstü Eğitim Enstitüsü) ve 13 uygulama ve araştırma merkezi ile gelişmekte olan bir kurumdur. Uzaktan Eğitim Koordinatörlüğü (UZEK), Koordinatörlük iken Kilis 7 Aralık Üniversitesi Uzaktan Eğitim Merkezi (KUZEM) olarak Merkeze dönüştürülmesi için başvuru yapıldı.

Merkez Yerleşke, Karataş Yerleşkesi ve Mercidabık Yerleşkesi olmak üzere 3 yerleşkede faaliyetlerine devam eden Üniversitemizde ön lisans, lisans ve yüksek lisans düzeyinde 9.431 öğrenci öğrenim görmekte, 424 akademik ve 353 idari personelin görev almaktadır.

### Misyonumuz

İnsan odaklı eğitim-öğretim, araştırma-geliştirme faaliyetlerinin yanı sıra sorgulayıcı, yaşam boyu öğrenmeyi ilke edinmiş, bilimsel düşünmeyi öğrenmiş nitelikli bireyler yetiştirerek, kentin, bölgenin ve ülkenin kalkınmasına

katkı sağlamaktır.

## **Vizyonumuz**

Altyapısını geliştirip ve personel niteliğini güçlendirerek, bulunduğu bölgenin ihtiyaçlarına göre ihtisaslaşmış, çeşitli araştırma-geliştirme ve projeler ile kente ve ülkeye katkı sunan bir eğitim ve bilim merkezi olmaktır.

## **Değerlerimiz**

Kamu kaynaklarının etkin ve verimli kullanılması, katılımcılık, çözüm odaklılık, bilimsel etik ve dürüstlük, bilimsel özgürlük ve adalettir.

## **Hedeflerimiz**

- Eğitim programlarını çağın gereklerine uygun olarak modernize etmek ve öğrenci niteliğini yükseltmek,
- Değişim programlarında anlaşma ve işbirliği yapılan üniversite sayısını artırarak bilimsel ve kültürel ilişkileri geliştirmek,
- Öğrencilerimizin kampüs yaşamına ve şehirdeki sosyal yaşama, eğitim-öğretim sonrası iş yaşamına hızlı ve kolay uyum sağlamaları için düzenlenen bilimsel, kültürel ve sosyal faaliyetleri arttırmak ve projeler geliştirmek,
- Engelli öğrencilerimiz ve personellerimiz için pozitif ayrımcılık yapmak,
- Öğretim elemanı kadrosunu nicelik bakımından güçlendirerek öğretim elemanı başına düşen öğrenci sayısını Türkiye ortalamasına yaklaştırmak,
- Çeşitli nedenlerle öğrenci alamayan fakülte ve yüksekokullarda eksiklikleri tamamlayarak öğrenci almak ve bölgenin ihtiyaçlarına uygun yeni fakülte, meslek yüksekokulu, yüksekokul ve bölümler açmak,
- Araştırma ve geliştirme altyapısını güçlendirerek ulusal ve uluslararası destekli proje sayısını arttırmak,
- Kilis'in potansiyeline uygun zeytin ve üzüm başta olmak üzere tarımla ilgili yenilikleri çiftçilere tanıtarak, çiftçileri katma değeri yüksek üretim modellerine yönlendirmek,
- Bölgenin ve Kilis'in tarihine, kültürüne yönelik bilimsel araştırmalar yaparak bu çalışmaların odak noktası konumuna gelmek,
- Üniversitemizin indekslere giren bilimsel yayın sayısını artırarak URAP ve diğer sıralamalardaki yerini yükseltmek,
- Üniversite-sanayi iş birliği modeli kurmak,
- Akademik/İdari personelin nitelik yönünden gelişimini ve kurumsal yönetişimi sağlamak,
- Akademik ve idari personelin çalışma ve sosyal hayatına yönelik projeler ve faaliyetler ile kurumsal aidiyeti arttırmak,
- Hedefleri daha etkin gerçekleştirebilmek için gelirlerin arttırılmasını sağlamak,
- Stratejik yönetimi etkinleştirerek kurumsallaşmayı, idari ve mali sürdürülebilirliği sağlamak,
- Fiziki altyapı ve üstyapıyı güçlendirerek üniversitemizin hizmet kalitesini yükseltmek,
- Bilgi teknolojileri altyapısını çağın gereklerine uygun olarak modernize etmek,
- Kentin ve Kilis halkının sosyo-kültürel ve ekonomik gelişimine katkı sağlamak,
- Üniversitemizin ve Kilis'in tanıtımına yönelik yerel paydaşlarla birlikte projeler üretmektir.



## **A. KALİTE GÜVENCESİ SİSTEMİ**

### **1. Misyon ve Stratejik Amaçlar**

Üniversitemiz Kalite Politikası aşağıda verilmiştir. Kalite Politikası belgemiz ayrıca kanıtlar kısmına eklenmiştir.

Kilis 7 Aralık Üniversitesi,

- Öğrencilerine çağın gerektirdiği nitelik ve becerileri kazandırmaya yönelik, evrensel ve yerel değerlere dayalı bir eğitim verir.

- Araştırma - Geliştirme faaliyetlerinde uygulanabilirlik ve yerel ihtiyaçları öncelikle prensibini benimsemiştir.
- Akademik ve idari bütün faaliyetlerinde başta öğrencileri ve çalışanları olmak üzere tüm paydaşların memnuniyetini önemser.
- Kurumsal misyonunu gerçekleştirmek ve hedeflerine ulaşmak için sürekli gelişmeyi ve yenilenmeyi içeren bir kalite anlayışı ile hareket eder.

Bu bağlamda, yapılan analizler ve değerlendirmeler sonucu 2018-2022 dönemi stratejik planımızın 5 tema üzerine oturtulması kararlaştırılmıştır. Bunlar şöyle sıralabilir:

1. Eğitim ve Öğretim
2. Araştırma ve Geliştirme
3. Personel (Akademik-İdari) ve Kurumsal Yapı
4. Fiziki Altyapı ve Üstyapı
5. Bölge-Kent

Bu temalardan hareketle, stratejik amaç ve hedefler ile bu amaç ve hedeflere ulaşmayı sağlayacak stratejiler belirlenmiş ve performans göstergeleri oluşturulmuştur. Bunları şu şekilde ifade etmek mümkündür:

**STRATEJİK AMAÇ 1:** Yükseköğretimin amacına ve günümüz koşullarına uygun çağdaş, kaliteli eğitim-öğretim için çalışmalar yaparak eğitim öğretimin niteliğinin yükseltilmesi ve nitelikli bireyler yetiştirilmesi

**Hedef 1.1:** Eğitim programlarını çağın gereklerine uygun modernize etmek ve öğrenci niteliğini yükseltmek

Stratejiler:

- Öğretim programlarının uluslararası akreditasyon sağlama girişimlerinin desteklenmesi
- Uzaktan eğitim sisteminin geliştirilmesi.
- Programlarda İngilizce hazırlık sınıfı uygulanması
- Başarılı ve ihtiyaç sahibi öğrencilere burs imkânlarının geliştirilmesi

**Hedef 1.2:** Değişim programlarında anlaşma ve iş birliği yapılan üniversite sayısını arttırarak bilimsel ve kültürel ilişkileri geliştirmek

Stratejiler:

- Öğretim elemanı ve öğrencilerin yabancı dil konusunda TÖMER aracılığıyla desteklenmesi
- Değişim programları hakkında bilgi eksikliklerinin Dış İlişkiler Ofisi aracılığıyla giderilmesi ve danışmanlık hizmetlerinin sunulması
- Öğrenci ve akademik personel hareketliliğinin arttırılması

**Hedef 1.3:** Öğrencilerimizin kampüs yaşamına ve şehirdeki sosyal yaşama, eğitim-öğretim sonrası iş yaşamına hızlı ve kolay uyum sağlamaları için düzenlenen bilimsel, kültürel ve sosyal faaliyetleri arttırmak ve projeler geliştirmek

Stratejiler:

- Öğrenciler için oryantasyon programlarının uygulanması ve üniversiteyi tanıtıcı materyallerin hazırlanması
- Teknik gezilerin düzenlenmesi
- Üniversite bünyesinde bilimsel toplantılar düzenlenmesi
- Staj hareketliliğinin sağlanması ve ulusal/uluslararası staj olanaklarının arttırılması için çalışmalar yapılması
- Öğrenci toplulukları tarafından ulusal ve uluslararası etkinlikler düzenlenmesi ve öğrenci topluluklarının ulusal ve uluslararası etkinliklere katılımının sağlanması
- Kariyer Planlama Uygulama ve Araştırma Merkezi'nin etkinliğinin arttırılması ve KÜSEM aracılığıyla mesleki kursların düzenlenmesi
- Öğrencilerin üniversite bünyesinde yarı zamanlı çalıştırılması

**Hedef 1.4:** Engelli öğrencilerimiz ve personellerimiz için pozitif ayrımcılık yapmak

Stratejiler:

- Engelli öğrencilerin sosyo-ekonomik durumlarını dikkate alarak, her türlü maddi imkânlardan öncelikli olarak yararlanmalarına önem verilmesi (burs ve çalışma imkânları)
- Derslik ve her türlü eğitim-öğretim araç ve gereçlerinden yararlanmakta güçlük çeken engelli öğrencilerimizin ve personellerimizin bu yöndeki istek ve taleplerinin öncelikli olarak değerlendirilmesi ve her türlü desteğin sağlanması
- Engelli öğrenci ve personellerin talepleri doğrultusunda engel durumları da dikkate alınarak sosyal aktivitelere katılabilmeleri için üniversitemiz bünyesinde gerekli imkânların oluşturulması
- İnternet sitesinin engelli bireylerin kullanımına uygun hale getirilmesi

**Hedef 1.5:** Öğretim elemanı kadrosunu nicelik bakımından güçlendirerek öğretim elemanı başına düşen öğrenci sayısını Türkiye ortalamasına yaklaştırmak

Stratejiler:

- Geliştirme ödeneğinin iyileştirilmesi yönünde çalışmaların yapılması
- Sosyal imkânların geliştirilerek, öğretim elemanları için üniversitenin cazip hale getirilmesi
- Lisansüstü Eğitim Enstitüsü'ndeki eksikliklerin tamamlanarak program sayısının ve öğrenci sayısının artırılması
- Akademik kriterleri sağlamış öğretim elemanlarının hak edilen kadrolara geçişleri için gerekli çalışmaların yapılması

**Hedef 1.6:** Plan dönemi içinde, eksiklikler nedeniyle öğrenci alamayan fakülte ve yüksekokullarda eksiklikleri tamamlayarak öğrenci almak ve bölgenin ihtiyaçlarına uygun yeni fakülte, meslek yüksekokulu, yüksekokul ve bölümler açmak

Stratejiler:

- Yeni açılan program ve bölümlere öğrenci talep edilmesi
- Konservatuvar açılması için gerekli çalışmaların başlatılarak yeterli öğretim üyesi/elamanı bulunması ile birlikte konservatuvarın açılması
- Bölgenin durumu değerlendirilerek ihtiyaçlar doğrultusunda Arapça yeni bölümlerin açılması
- Tıp Fakültesi açılması için çalışmalar yürütülmesi
- Fizik Tedavi ve Rehabilitasyon Meslek Yüksekokulu açılması için çalışmalar yürütülmesi
- Beden Eğitimi ve Spor Yüksekokulu'nun Spor Bilimleri Fakültesi dönüştürülmesi

**STRATEJİK AMAC 2:**Ulusal ve yerel paydaşlarla işbirliği içinde ülkenin kalkınmasına yönelik çalışmalar yapılması ve bölgesel/kentsel gelişmeyi sağlayıcı araştırma geliştirme çalışmaları yaparak bilimsel yayınlar ile buna katkıda bulunulması

**Hedef 2.1:** Araştırma ve geliştirme altyapısını güçlendirerek ulusal ve uluslararası destekli proje sayısını arttırmak

Stratejiler:

- Üye olunan veritabanı sayısının artırılması
- Öğretim elemanlarının kitap ve periyodik yayın taleplerinin düzenli olarak toplanması ve bu taleplerin kütüphaneye sağlanarak araştırmacıların kullanımına sunulması
- Sosyal ve beşerî bilim dallarında, ihtiyaç ve talepler doğrultusunda ihtisas kütüphanelerinin oluşturulması
- Merkez laboratuvarın fiziki imkânlarının güçlendirilerek aktif hale getirilmesi
- Laboratuvarın akreditasyonunun sağlanması ve bölge sanayisine yönelik hizmet verilmesi
- BAP biriminin etkinliğinin artırılması ve bürokratik işlemler yönünden öğretim üyelerine destek verilmesi
- BAP aracılığıyla proje danışmanlık desteği verilmesi ve proje hazırlama yetkinlik düzeyinin yükseltilmesi
- BAP dışı fonlardan (Kalkınma Bakanlığı, AB, TÜBİTAK vb.) daha fazla yararlanmanın teşvik edilmesi
- Doktora sonrası yurtdışı araştırma programlarına katılımın birimlerin işleyişini aksatmayacak şekilde teşvik edilmesi

- Mevcut araştırma merkezlerinin desteklenerek nitelikli bilimsel çalışma sayısının artırılması

**Hedef 2.2:** Kilis'in potansiyeline uygun zeytin ve üzüm üretimi ile ilgili yenilikleri çiftçilere tanıtarak, çiftçileri katma değeri yüksek üretim modeline yönlendirmek

Stratejiler:

- Üretim uygulama modellerinin geliştirilmesi
- Eğitim ve toplantıların organize edilmesi
- TAMER tarafından araştırma geliştirme projeleri üretilmesi

**Hedef 2.3:** Bölgenin ve Kilis'in tarihine, kültürüne yönelik bilimsel araştırmalar yaparak bu çalışmaların odak noktası konumuna gelmek

Stratejiler:

- Başta Suriye olmak üzere Ortadoğu ülke ve insanları üzerine bilimsel çalışmalar yapılması

**Hedef 2.4:** Plan dönemi içinde üniversitemizin indekslere giren bilimsel yayın sayısını arttırarak URAP sıralamasındaki yerini yükseltmek

Stratejiler:

- Öğretim elemanı kadrosunun nicelik olarak güçlenmesi ile ders yükünün azaltılması ve bilimsel yayın için zaman tasarrufunun sağlanması
- Öğretim elemanlarının dil konusunda desteklenmesi (tercüme ve yurtdışı tecrübe)

**Hedef 2.5:** Üniversite-Sanayi İş Birliği modeli kurmak

Stratejiler:

- TÜBİTAK desteği sağlanarak teknoloji transfer ofisinin kurulması ve ofise işlerlik kazandırılması
- TÜBİTAK Üniversite-Sanayi İşbirliği Destek Programından yararlanılması
- Bölge sanayinin ihtiyaç duyduğu bilgi ve teknolojinin üretilmesi
- Bilgi ve teknoloji transferi ile bölgedeki işletmelerin rekabet gücüne destek verilmesi
- Merkez laboratuvarın akredite edilmesi sonrası üniversite sanayi iş birliğine hizmet edilmesi

**STRATEJİK AMAC 3:**Kilis 7 Aralık Üniverstesinin misyonuna uygun olarak, vizyonunu gerçekleştirmek için

kurumsal yapının geliştirilmesi ve akademik/idari personelin gelişimine katkıda bulunarak verimliliğinin artırılması

**Hedef 3.1:** Akademik/idari personelin nitelik yönünden gelişimini ve kurumsal yönetişimi sağlamak

Stratejiler:

- Hizmetiçi eğitimler düzenlenmesi
- Düzenlenen ulusal/uluslararası konferans, sempozyum ve çalıştaylara katılım sağlanması
- Akademik personelin yurtiçi ve yurtdışı bilimsel toplantılara katılması
- İhtiyaç duyulan konularda eğitim programları ve seminerler düzenlenmesi
- Ödül sisteminin geliştirilmesi (akademik ve idari)
- Akademik çalışma desteklerinin iyileştirilmesi
- Her akademik birimde düzenli olarak rektör düzeyinde düzenlenen toplantılar ile sorun ve taleplerin dinlenerek çözümler üretilmesi

**Hedef 3.2:** Akademik ve idari personelin çalışma ve sosyal hayatına yönelik projeler ve faaliyetler ile kurumsal aidiyeti arttırmak

Stratejiler:

- Okul öncesi eğitim ve ilköğretim kurumlarının açılması
- Memnuniyet anketlerinin düzenlenmesi ve beklentilerin değerlendirilmesi
- Özlük hakları, görevde yükselme ve unvan değişikliği konularında çalışmalar ve iyileştirmeler yapılması
- Talep durumuna göre konut edindirme amacıyla TOKİ ile protokol yapılması
- Yemekhanelerin fiziki koşul, hizmet kalitesi ve maliyetlerine yönelik iyileştirmeler yapılması

**Hedef 3.3:** Amaç ve hedefleri gerçekleştirerek vizyonumuza ulaşmak için gelirlerin arttırılmasını sağlamak

Stratejiler:

- Döner sermaye gelirlerinin arttırılmasına yönelik çalışmalar yapılması
- Öz gelirlerin arttırılması için çalışmalar yapılması
- Zeytine yönelik çalışmalar ile zeytinyağı markası oluşturarak döner sermaye gelirlerine katkı yapılması

**Hedef 3.4:** Stratejik yönetimi etkinleştirerek; kurumsallaşmayı, idari ve mali sürdürülebilirliği sağlamak

Stratejiler:

- İç kontrol sisteminin ve kültürünün kurumun tamamında yerleşmesine yönelik çalışmalar yapılması
- Süreç yönetim sisteminin kurulması
- Kalite yönetim sisteminin güçlendirilmesi
- Görev ve iş tanımlarının tamamlanması/güncellenmesi
- ENQA Modelinin kurulması

**STRATEJİK AMAÇ 4:** Engelli dostu, çevreci ve sürdürülebilir altyapı ve üstyapıya sahip olunması

Hedef 4.1: Fiziki altyapı ve üstyapıyı güçlendirerek üniversitemizin hizmet kalitesini yükseltmek

Stratejiler:

- Sosyal donatı alanlarının projelendirilmesi ve yapılması
- Mevcut ve yeni yapılacak üstyapıların engelliler için erişilebilir hale getirilmesi/iyileştirmeler yapılması
- Kütüphane ve kongre merkezi projesinin tamamlanması, projenin tamamlanması ile materyal ve kütüphaneden yararlanan kişi sayısının arttırılması
- Mevcut binaların ve alanların fiziksel ve teknolojik altyapılarının iyileştirilmesi
- Merkez kampüs çevre düzenlemesinin yapılması (yolların asfaltlanması, otopark olanaklarının arttırılması, aydınlatma iyileştirmelerinin yapılması, kaldırım ve refüj çalışmalarının yürütülmesi)
- Açılacak yeni eğitim alanları için altyapı ve üst yapı çalışmalarının yapılması
- Uygulamalı eğitim alanlarında imkânların iyileştirilmesi ve geliştirilmesi
- Birimlerin ihtiyaç duyduğu donanım ve ekipmanların kaliteli ve ekonomik olarak temin edilmesi
- Çarşı projesinin hayata geçirilmesi

**Hedef 4.2:** Bilgi teknolojileri altyapısını çağın gereklerine uygun olarak modernize etmek

Stratejiler:

- Kurumsal internet sitesinin tüm birimler bazında güncel tutulması
- Akademik personelin bireysel sayfalarının standart bir şekilde oluşturulması ve çalışmalarının yayınlanmasının sağlanması
- İnternet bant genişliğinin ihtiyaçlar doğrultusunda genişletilmesi
- Kullanılan otomasyonlar ve internet sitesinin mobil uygulamalarının yapılması

**STRATEJİK AMAÇ 5:** Bölge/Şehir-Üniversite işbirliğinin güçlendirilerek toplumsal hizmet üretilmesi

**Hedef 5.1:** Kentin ve Kilis Halkı'nın sosyo-kültürel ve ekonomik gelişimine katkı sağlamak

#### Stratejiler:

- KÜSEM aracılığıyla Belediye ve İŞKUR iş birliğiyle meslek edindirme kursları düzenlenmesi
- TÖMER aracılığıyla geçici koruma kapsamındaki Suriyeliler için Türkçe dil kurslarının düzenlenmesi
- Verilecek eğitimlerin çeşitliliğinin artırılması
- KOSGEB ile iş birliği yaparak girişimcilik programlarının uygulanması
- Bölgesel sorunlara yönelik etkinlikler düzenlenmesi ve sosyal sorumluluk projeleri üretilmesi
- Sosyal, kültürel, tarihi, dini vb. yönlerden projeler oluşturulması, bu proje ve çalışmaların üniversitemiz tarafından basılması ve telif ödenmesi
- Halkın katılımına açık faaliyetler düzenlenmesi
- Yerel yönetim idareleri ve sivil toplum kuruluşları ile ortaklaşa projeler yürütülmesi
- Sosyal sorumluluk projeleri geliştirilmesi
- Seyirtepe projesi ile sosyal mekânların tamamlanması ve Kilis halkının kullanımına imkân verilmesi

**Hedef 5.2:** Üniversitemizin ve Kilis'in tanıtımına yönelik yerel paydaşlarla birlikte projeler üretmek

#### Stratejiler:

- İnternet sitesinin bulunulan coğrafi konum itibarıyla Arapça ve İngilizce olarak hazırlanması
  - Üniversitemiz tarafından gerçekleştirilen projelerin, hazırlanan bilimsel çalışma ve yayınların ulusal ve yerel medya aracılığıyla duyurulması
  - Üniversitemizin faaliyet ve projelerine yönelik süreli yayın çıkarılması
  - Üniversite radyosunun kurulması
  - Mezunlar ofisinin etkin olarak çalışması
  - Üniversite tanıtım günlerinin düzenlenmesi ve yurtiçi/yurtdışı tanıtım organizasyonlarına - katılım sağlanması
  - KİTAM aracılığıyla şehrin hafızasına ait her türlü dokümanın derlenmesi suretiyle yerel tarih ve kültür çalışmaları konusunda destek olunması
- İç paydaşlar (akademik ve idari çalışanlar, öğrenciler) ve dış paydaşların (işverenler, mezunlar, meslek örgütleri, araştırma sponsorları, öğrenci yakınları vb.) kalite güvencesi sistemine katılımı ve katkı vermeleri sağlanmalıdır.

#### İç Paydaşlarımız

- Öğrenciler
- Akademik personel
- İdari personel

#### Dış Paydaşlarımız

- Kilis Belediyesi
- Kilis Valiliği
- Gençlik ve Spor İl Müdürlüğü
- Kilis Ticaret ve Sanayi Odası
- İŞKUR İl Müdürlüğü
- Ölçme Seçme ve Yerleştirme Merkezi
- Yükseköğretim Kurulu
- Üniversiteler Arası Kurul
- Kredi ve Yurtlar Kurumu İl Müdürlüğü
- Kalkınma Bakanlığı
- Eğitim-Bir Sendikası
- Bilim Sanayi ve Teknoloji İl Müdürlüğü
- İpekyolu Kalkınma Ajansı
- Türkiye Bilimsel ve Teknolojik Araştırmalar Kurumu
- Kilis Organize Sanayi Müdürlüğü
- KOSGEB
- Maliye
- Diğer üniversiteler

Öğrenciler, akademik ve idari personel Kilis 7 Aralık Üniversitesi'nin öncelikli paydaşlarıdır. Öğrenciler, üniversitemizin sunmuş olduğu imkânlardan direkt faydalanan kitle olduğu için, akademik personel, akademik ve idari faaliyetlerin uygulanması, yürütülmesi ve denetlenmesi işlevlerinde yer aldıkları için kurumun öncelikli paydaşları olarak belirlenmişlerdir.

Kilis 7 Aralık Üniversitesi'nde iç paydaşlar; toplantılar, yönergeler, çalıştaylar, üniversite internet sayfası, öğrenci bilgi sistemi, akademik bilgi sistemi, idari bilgi sistemi, sosyal medya, e-posta, kurum tarafından yayımlanan bülten, kurumdaki birimler tarafından yayımlanan etkinlik takvimleri, medya ve kısa mesajlar aracılığıyla bilgilendirilmektedir.

Kilis 7 Aralık Üniversitesi'nde yapılan kurumsal anket çalışmaları, bilgilendirme toplantıları, öğrenci çalıştayları,

öğrenci toplulukları ile yapılan toplantılar, kurum birimleri toplantıları, eğitim seminerleri ile iç paydaşların görüş ve önerileri alınmaktadır.

Kilis 7 Aralık Üniversitesi ile ilişkide olan dış paydaşlarla yapılan ortak projeler, kurumu destekleyici projeler, üniversite-sanayi işbirliği çalışmaları, ilerde yapılması düşünülen projeler, tarım projeleri AR-GE çalışmaları, tarihi ve kültürel değerlere yönelik çalışma imkânları, içinde bulunulan coğrafyanın konjonktürel yapısı nedeniyle bölgenin güçlü bilim merkezi olma çalışmaları, üniversitenin bilimsel çalışma ve toplumsal danışmanlık konularında işbirliği yapma gereği duyduğu kurum ve kuruluşlarla olan ilişkiler kurum tarafından yürütülmektedir.

Üniversitemiz kamu, özel sektör ve uluslararası kuruluşlarla işbirliğini önemsemektedir. Bu kapsamda Muallim Rifat Eğitim Fakültesi özellikle Milli Eğitim Bakanlığı ve bağlı kuruluşları; Fen Edebiyat Fakültesi Kalkınma Bakanlığı, TÜBİTAK; İktisadi ve İdari Bilimler Fakültesi Ticaret ve Sanayi Odası, KOSGEB, İpekyolu Kalkınma Ajansı ve sanayi kuruluşları; Yusuf Şerefoğlu Sağlık Bilimleri Fakültesi ve Sağlık Hizmetleri Meslek Yüksekokulu İl Sağlık Müdürlüğü ve bağlı kuruluşları; Meslek Yüksekokulu ise sanayi kuruluşları ile eğitim öğretim, endüstriyel işbirliği, uluslararası projelerin başlatılması ve desteklenmesi, ekipman paylaşımı ve ortak projeler konularında işbirliğine gitmektedir. Üniversitemiz bünyesinde mevcut olan merkezler de benzer işbirliği faaliyetlerini gerçekleştirmektedirler. Bu merkezlerden Kilis 7 Aralık Üniversitesi Sürekli Eğitim Merkezi (KUSEM) uzmanlık sertifikası programları, bilgisayar sertifikası programları, dil eğitim programları, sınav hazırlık programları, temel ilk ve acil yardım konularında eğitimler düzenlemektedir. Tarımsal Araştırma ve Uygulama Merkezi bünyesinde GAP destekli kurulan Toprak Analiz Laboratuvarı ile bölgenin toprak analizleri gerçekleştirilmekte, analiz sonuçlarına göre bölge çiftçileri bilinçlendirilmektedir. Bilgisayar Bilimleri Uygulama ve Araştırma Merkezi, Ortadoğu Araştırmaları Uygulama ve Araştırma Merkezi, Uzaktan Eğitim Merkezi, Kilis Tarihi ve Kültürü Uygulama ve Araştırma Merkezi, Kadın ve Aile Çalışmaları Uygulama ve Araştırma Merkezi ve Türkçe ve Yabancı Diller Uygulama ve Araştırma Merkezi, Kariyer Planlama Uygulama ve Araştırma Merkezi gibi merkezler kendi faaliyet alanları ile ilgili kurumlarla işbirliğine gitmektedirler.

Dış paydaşlar, üniversite ile ilgili bilgileri ağırlıklı olarak üniversite resmi web sayfası üzerinden edinmektedir. Web sayfasının yanı sıra; yapılan toplantılar, çalıştaylar, seminerler ve görüşmeler yolu ile de dış paydaşlar bilgilendirilmektedir.

Kurum, dış paydaşların görüş ve önerilerini almak üzere periyodik olarak yerel basın ve STK temsilcileriyle biraraya gelmekte ve dış paydaşların beklentilerini ele alarak bu beklentilere cevap verecek mekanizmaları hayata geçirmeye çalışmaktadır.

Kilis 7 Aralık Üniversitesi kalite komisyonunda alınan kararların, çeşitli iletişim araçları (web sayfası, toplantılar, basın açıklamaları, medya, basın yayın organları) vasıtasıyla dış paydaşlara ulaştırılması ve bu paydaşlardan da geri bildirimler alınması yoluyla kalite komisyonu çalışmalarına dış paydaşların katılımı sağlanmaktadır.

Öğrenci odaklı bir üniversite olarak Kilis 7 Aralık Üniversitesi, mezun öğrencilerinin istihdamına yönelik çalışmalarını sürdürmektedir. Bu bağlamda, üniversitemizin öğrenci bilgi sistemi uygulamasında yer alan "Mezunlar Portalı" sistemiyle, mezun öğrencilerin istihdamına yönelik bir cv deposu çalışması yürütülmektedir. Bu sistem üzerinden, mezun öğrenciler kendilerinden istenen bilgileri girdikleri zaman, ilgili işletmelere verilen kodlarla işletmeler bu portal üzerinden kendilerine uygun durumdaki mezun öğrenciye ulaşılabilmesi ve mezunu, iş görüşmesine davet edebilmesi planlanmaktadır.

## **Misyon, vizyon, stratejik amaç ve hedefler**

**Olgunluk Düzeyi:** Kurumun genelinde stratejik amaçlar ve hedeflerle uyumlu uygulamalar bulunmaktadır.

### **Kanıtlar**

- [2018-2022 Stratejik Plan Link.pdf](#)

## **Kalite güvencesi; eğitim ve öğretim; araştırma ve geliştirme; toplumsal katkı ve yönetim politikaları**

**Olgunluk Düzeyi:** Kurumun birbiriyle ilişkilendirilmiş, tüm birimleri tarafından benimsenen ve paydaşlarınca bilinen politikaları ve bu politikalarla uyumlu uygulamaları bulunmaktadır.

### **Kanıtlar**

- [Çalışma Prensipleri.pdf](#)
- [Kalite Güvence Yönergesi.pdf](#)
- [Uluslararası Öğrenci Kabulü Yönergesi.pdf](#)
- [Kalite Politikası web sayfası.docx](#)
- [Kalite Politikası.jpg](#)

## **Kurumsal performans yönetimi**

**Olgunluk Düzeyi:** Kurumda performans göstergeleri ve performans yönetimi mekanizmaları tanımlanmıştır.

### **Kanıtlar**

- [Performans Programı Raporu.pdf](#)



## 2. İç Kalite Güvencesi

Üniversitemizde iç ve dış değerlendirme ile kalite geliştirme çalışmalarını yürütmek amacıyla Kalite Komisyonu oluşturulmuştur. Ayrıca Kalite Komisyonu'nun ihtiyaç duyduğu personel destek hizmetlerini yürütmek amacıyla Kalite Güvence Ofisi kurulmuştur.

Kalite Komisyonu;

Üniversitenin stratejik planı ve hedefleri doğrultusunda, eğitim-öğretim ve araştırma faaliyetleri ile idari hizmetlerinin değerlendirilmesi ve kalitesinin geliştirilmesi ile Üniversitenin iç ve dış kalite güvence sistemini kurar, kurumsal göstergeleri tespit etmek, bu kapsamda yapılacak çalışmaları Yükseköğretim Kalite Kurulu tarafından belirlenen usul ve esaslar doğrultusunda yürütmek ve bu çalışmaları Senato onayına sunar, iç değerlendirme çalışmalarını yürüterek, kurumsal değerlendirme ve kalite geliştirme çalışmalarının sonuçlarını içeren yıllık kurumsal değerlendirme raporunu hazırlar ve Senatoya sunar, onaylanan yıllık kurumsal değerlendirme raporunu İnternet ortamında Üniversitenin ana sayfasından ulaşılabilecek şekilde kamuoyu ile paylaşır, dış değerlendirme sürecinde gerekli hazırlıkları yaparak, Yükseköğretim Kalite Kurulu ile dış değerlendirici kurumlara her türlü desteği verir.

Komisyon, Yükseköğretim Kalite Kurulu tarafından belirlenen usul ve esaslara uygun olarak Üniversitenin stratejik planı ve hedefleri doğrultusunda, eğitim öğretim ve araştırma faaliyetleri ile idari hizmetlerinin değerlendirilmesi, iç ve dış kalite güvence sisteminin kurulması, kurumsal göstergelerinin tespit edilmesi ve bu kapsamda yapılacak çalışmaları yürütmek üzere en az iki ayda bir toplanır. Komisyon, bir önceki yıla ait iç değerlendirme çalışmalarını yapmak ve Kurum İç Değerlendirme Raporu'nu hazırlamak üzere Ocak, Şubat ve Mart aylarında en az ayda iki defa toplanır. Kurum İç Değerlendirme Raporu hazırlama işlemi komisyon üyeleri arasından belirlenen alt çalışma grupları tarafından yürütülür. Alt çalışma grupları kendi içerisinden bir koordinatör belirler. Bu koordinatörler, alt çalışma grupları arasındaki iletişim ve koordinasyon ile kurum iç değerlendirme raporunun konsolide edilme işlemlerini yürütürler.

Kalite komisyonunun iç ve dış değerlendirme ile kalite geliştirme çalışmalarına destek olmak üzere her birimden "Birim Kalite Komitesi" belirlenir. Akademik birimlerde birim kalite komite üyeleri; dekan/müdür, enstitü/fakülte/yüksekokul sekreteri, bir yönetim kurulu üyesi, yönetim kurulu üyesi olmayan bir akademik personel ve bir öğrenci temsilcisinden oluşur. İdari birimlerde birim kalite komite üyeleri; daire başkanı, bir şube müdürü ve bir idari personelden oluşur.

Birim Kalite Komite Üyeleri, kalite güvencesi çalışmalarında kullanılmak üzere komisyon ve alt çalışma grupları tarafından ofis aracılığı ile istenilen bilgilerin süresinde ve sistematik olarak ofise ulaştırılması için gerekli koordinasyonu sağlar. Birimleri tarafından gönderilen ve kurum iç değerlendirme raporuna konulan verilerin doğru ve güvenilir olmasından sorumludur. Kalite komisyonu başkanının toplantı çağrısına icabet eder ve toplantı sonucu verilecek görevleri yerine getirir. Komisyon başkanı tarafından verilen diğer görevleri yerine getirir.

### Kalite Komisyonu

**Olgunluk Düzeyi:** Kalite komisyonu çalışma biçimi ve işleyişi izlenmekte ve bağlı iyileştirmeler gerçekleştirilmektedir.

### Kanıtlar

- [Kalite Birim Komiteleri.docx](#)
- [08 Ekim 2020 Toplantı.jpeg](#)
- [KALİTE ÇALIŞMA GRUPLARI.docx](#)
- [Senato Kararları.docx](#)
- [Kalite Komisyonu Üyeleri 2020.docx](#)

### İç kalite güvencesi mekanizmaları (PUKÖ çevrimleri, takvim, birimlerin yapısı)

**Olgunluk Düzeyi:** İç kalite güvencesi sistemi kurumun geneline yayılmış, şeffaf ve bütüncül olarak yürütülmektedir.

### Kanıtlar

- [Bilgilendirme Toplantısı.doc](#)
- [Bilgi Sistemleri.docx](#)

### Liderlik ve kalite güvencesi kültürü

**Olgunluk Düzeyi:** Kurumun geneline yayılmış, kalite güvencesi kültürünün gelişimini destekleyen liderlik uygulamaları bulunmaktadır.

### 3. Paydaş Katılımı

Üniversitemiz iç ve paydaşlarını aşağıdaki şekilde belirlemiştir.

İç Paydaşlarımız:

- Öğrenciler
- Akademik personel
- İdari personel

Dış Paydaşlarımız:

- Kilis Belediyesi
- Kilis Valiliği
- Gençlik ve Spor İl Müdürlüğü
- Kilis Ticaret ve Sanayi Odası
- İŞKUR İl Müdürlüğü
- Ölçme Seçme ve Yerleştirme Merkezi
- Yükseköğretim Kurulu
- Üniversiteler Arası Kurul
- Kredi ve Yurtlar Kurumu İl Müdürlüğü
- Kalkınma Bakanlığı
- Eğitim-Bir Sendikası
- Bilim Sanayi ve Teknoloji İl Müdürlüğü
- İpekyolu Kalkınma Ajansı
- Türkiye Bilimsel ve Teknolojik Araştırmalar Kurumu
- Kilis Organize Sanayi Müdürlüğü
- KOSGEB
- Maliye
- Diğer üniversiteler ve kamu kurum ve kuruluşları

Paydaşlarımız düzenlenen toplantılar, yönergeler, çalıştaylar, üniversite internet sayfası, öğrenci bilgi sistemi, akademik bilgi sistemi, idari bilgi sistemi, sosyal medya, e-posta, kurum tarafından yayımlanan bülten, kurumdaki birimler tarafından yayımlanan etkinlik takvimleri, medya ve kısa mesajlar aracılığıyla bilgilendirilmekte ve kalite çalışmaları kapsamında mümkün olduğu durumlarda geribildirimleri alınmaktadır.

### **İç ve dış paydaşların kalite güvencesi, eğitim ve öğretim, araştırma ve geliştirme, yönetim ve uluslararasılaşma süreçlerine katılımı**

**Olgunluk Düzeyi:** Tüm süreçlerdeki PUKÖ katmanlarına paydaş katılımını sağlamak üzere Kurumun geneline yayılmış mekanizmalar bulunmaktadır.

### 4. Uluslararasılaşma

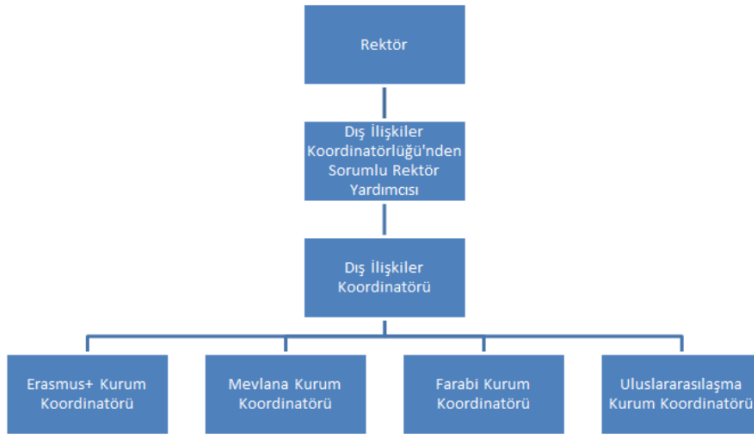
Üniversitemiz Uluslararasılaşma konusuna önem vermekte ve bu konuyu stratejik amaçları doğrultusunda önemli bir başlık olarak ele almaktadır. Yer aldığı şehrin yakınlığı nedeniyle Üniversitemiz Orta Doğu ve Afrika Ülkelerine ilişkilerine özel bir önem göstermektedir. Bu doğrultuda Dış İlişkiler Ofisimiz bünyesinde Uluslararasılaşma birimi oluşturulmuştur. Bu birim Üniversitemizin uluslararasılaşma politikalarının oluşturulmasında ve takip edilmesinde ve birimler arasında konuyla ilgili koordinasyonun sağlanması yönünde

faaliyet gösterecektir. Üniversitemizin uluslararasılaşma politikaları ve uygulamaları 2 başlık altında ele alınmaktadır.

**Uluslararası öğrenciler:** Üniversitemizde uluslararası öğrenci sayısının artırılması yönünde çalışmalar yapılmaktadır. Birçok programlarımızda yabancı uyruklu öğrenci kontenjanı artırılmıştır. Ayrıca yabancı öğrencilerin başvuru sayılarını arttırmak amacıyla önlisans ve lisans düzeyinde, örgün ve açıköğretim programlarında öğrenim görmek isteyen uluslararası öğrencilere Yurtdışında veya Yabancı Uyruklu Öğrenci Sınavı (Uluslararası Öğrenci Sınavı) KİYÜYÖS sınavı uygulamaktadır. Bu sınav hem üniversitemizde hem de Hatay ve Şanlıurfa'da gerçekleştirilmiştir. Ayrıca bu sınav 2019 yılında ilk kez yurt dışında, Somali'de gerçekleştirilmiş ve Üniversitemizde 2020 yılında Somali'den gelen öğrenciler lisans düzeyinde eğitim almaya başlamışlardır. Salgın tedbirleri nedeniyle 2020 yılında yapılmayan KİYÜYÖS sınavının diğer Afrika ülkelerinde de yapılabilmesi için girişimlerde bulunulmuştur. Üniversitemize yerleşen uluslararası öğrencilere Türkçe ve Yabancı Diller Uygulama ve Araştırma Merkezi (TÖMER) tarafından Türkçe eğitimi verilmektedir.

**Erasmus ve benzeri değişim programları:** Uluslararasılaşma noktasında yapılan diğer bir faaliyet ise Erasmus ve diğer değişim programları ile hem öğrenci hem de personel hareketliliği uygulamasıdır. Üniversitemiz ile diğer üniversiteler arasındaki ikili anlaşma sayısı her geçen gün artmaktadır. Verilen hizmetlerin kalitesini arttırmak amacıyla üniversitemiz Dış İlişkiler Ofisi'ndeki uzman personel sayısı artırılmış ve böylece işlemlerin daha kaliteli bir şekilde yürütülmesi mümkün kılınmıştır. Dış İlişkiler Ofisi'nin teşkilat yapısında gerçekleştirilen düzenleme ile birlikte ilerleyen yıllarda Ofis Üniversitemizin Uluslararasılaşma politikalarının belirlenmesinde, uygulanmasında ve değerlendirilmesinde daha aktif bir rol alacaktır.

Kilis 7 Aralık Üniversitesi Dış İlişkiler Ofisi Organizasyon Şeması



Bu faaliyetler konusunda ilgili birimler izleme ve değerlendirme çalışmaları yapmakta gelen geribildirimler doğrultusunda gerçekleştirilen faaliyetlerin kalitesini arttırmaya yönelik çalışmalar yürütmektedir.

### **Uluslararasılaşma politikası**

**Olgunluk Düzeyi:** Kurumda bir uluslararasılaşma politikası bulunmamaktadır.

### **Uluslararasılaşma süreçlerinin yönetimi ve organizasyonel yapısı**

**Olgunluk Düzeyi:** Kurumun uluslararasılaşma süreçlerine ilişkin yönetsel ve organizasyonel yapılanması bulunmamaktadır.

### **Uluslararasılaşma kaynakları**

**Olgunluk Düzeyi:** Kurumun uluslararasılaşma faaliyetlerini sürdürebilmesi için yeterli kaynak bulunmamaktadır.

### **Uluslararasılaşma performansı**

**Olgunluk Düzeyi:** Kurumda uluslararasılaşma faaliyeti bulunmamaktadır.

## **B. EĞİTİM ve ÖĞRETİM**

### **1. Programların Tasarımı ve Onayı**

Üniversitemizde tüm programların tasarımı ve onayına ilişkin tanımlı ve sistematik süreçler bulunmaktadır ve uygulamalar tanımlı süreçler doğrultusunda gerçekleştirilmektedir. Yeni bir program tasarımında süreç, ilgili bölüm/anabilim dallarındaki kurullarda başlar. Tamamlanan çalışmalar üniversitemiz eğitim komisyonunda değerlendirilerek senatoya sunulur ve nihai karar senato tarafından verilir. Daha sonra öğrenci işlerine gönderilerek otomasyon sistemine girişleri yapılır. Bu uygulamaların sonuçlarının izlenmesi, gerekli güncelleme ve iyileştirmelerin yapılması da yine aynı süreç takip edilerek yapılmaktadır. Paydaş olarak ilgili öğretim elemanlarının ve üniversite içerisindeki ilgili kurulların katılımıyla programların tasarımı ve onayına ilişkin uygulamalar sistematik olarak izlenmekte, değerlendirilmekte ve ihtiyaç halinde güncellenmektedir. Fakat öğretim elemanları dışında öğrenciler, işverenler ve diğer ilgili paydaşları programların tasarımı ve onayına ilişkin süreçlere yeterince katılmamaktadır. Dış paydaş olarak YÖK'ten gelen talepler dikkate alınarak programlar güncellenmektedir. Programlar ile ilgili katalog güncellemeleri her yıl bahar döneminde olmak üzere bir defa yapılmaktadır. Programların tasarlanması ve kataloglarının güncellenmesinde dikkat edilmesi gereken hususlar genel olarak üniversitemiz çalışma prensiplerinde açıklanmıştır. Ayrıca YÖK'ten gelen Bologna çalışmaları kapsamında kurumdaki programların amaçları, çıktıları ve TYYÇ uyumları tanımlanmış, ilan edilmiş ve eğitim-öğretimle ilgili uygulamalarla ilişkilendirilmiştir. (**Kanıt:** Çalışma Prensipleri Şubat 2019, YÖK-Yeni Birim Program Açma yazısı). Programların yeterlikleri belirlenirken TYYÇ ile uyumu göz önünde bulundurularak, program yeterlilikleri matris tablosu oluşturulmuştur. Tüm programlarda ders kazanımları ile program çıktıları eşleştirilmiş ve bu eşleştirme ilan edilerek, eğitim-öğretimle ilgili uygulamalara yansıtılmıştır. Bu uygulamaların sonuçlarının izlenmesi ve gerekli güncellemeler ilgili bölüm/anabilim dalları kurullarınca yapılmaktadır. Tüm programlarda program ve ders bilgi paketleri hazırlanmış ve ilan edilmiştir. Tüm programlarda seçmeli ders sayısı en az %25 olacak şekilde bir denge oluşturulmuştur. Tüm programlarda tanımlanmış olan öğrenci iş yükleri, paydaşlarla paylaşmakta ve eğitim-öğretimle ilgili tüm uygulamalarda (öğrenci hareketliliği, önceki öğrenmelerin tanınması vb.) kullanılmaktadır. Her dersin kazandıracığı yeterlilikler ve öğrenci başarılarının nasıl değerlendirileceği Bologna bilgi paketinde açıklanmaktadır (**K a n ı t :** <https://obs.kilis.edu.tr/oibs/bologna/>).

Ayrıca öğrenci notlarının değerlendirilmesi hususunda Ön Lisans, Lisans Eğitim-Öğretim ve Sınav Yönetmeliği – Lisansüstü Eğitim-Öğretim Sınav Yönetmeliği'nde gerekli açıklamalar bulunmaktadır. Öğrenci notlarının hesaplanması daha spesifik olarak bir yönergede düzenlenmiştir (**Kanıt: Önlisans Lisans Öğrencilerinin Başarı Notlarının Hesaplanmasını Düzenleyen Yönerge**).

Genel kültür dersleri için üniversitemiz genelinde ortak seçmeli dersler havuzu oluşturulmasına karar verilmiştir. Bu kapsamda iki yıllık programlar 1-2 ders 4 yıllık programlar ise 2-4 arası ortak seçmeli ders havuzundan genel kültür dersleri alabileceklerdir (**Kanıt:** <http://www.kilis.edu.tr/dosyalar/yonergeler/51-%20OrtakSeçmeli%20Dersler%20Koordinat%C3%B6rl%C3%BC%C4%9F%C3%BC%20Y%C3%B6nergesi.pdf>).

### **Programların tasarımı ve onayı**

**Olgunluk Düzeyi:** Programların tasarım ve onay süreçleri sistematik olarak izlenmekte ve ilgili paydaşlarla birlikte değerlendirilerek iyileştirilmektedir.

### **Kanıtlar**

- [Çalışma Prensipleri Şubat 2019.pdf](#)
- [YÖK-Yeni Birim Program Açma.pdf](#)

### **Programın ders dağılım dengesi**

**Olgunluk Düzeyi:** Programların genelinde ders bilgi paketleri, tanımlı süreçler doğrultusunda hazırlanmış ve ilan edilmiştir.

### **Kanıtlar**

- [Bilgi Paketi.pdf](#)

### **Ders kazanımlarının program çıktılarıyla uyumu**

**Olgunluk Düzeyi:** Ders kazanımları programların genelinde program çıktılarıyla uyumlandırılmıştır ve ders bilgi paketleri ile paylaşılmaktadır.

### **Kanıtlar**

- [Bologna Ders Yüğü.docx](#)

## Öğrenci iş yüküne dayalı ders tasarımı

**Olgunluk Düzeyi:** Dersler öğrenci iş yüküne uygun olarak tasarlanmış, ilan edilmiş ve uygulamaya konulmuştur.

### Kanıtlar

- [Öğrenci İş Yüküne Dayalı Ders Tasarımı Bilgi Paketi.pdf](#)

## Ölçme ve değerlendirme sistemi

**Olgunluk Düzeyi:** Kurumun genelinde bu ilke ve kuralara uygun ölçme ve değerlendirme uygulamaları yürütülmektedir.

### Kanıtlar

- [Önlisans Lisans Öğrencilerinin Başarı Notlarının Hesaplanmasını Düzenleyen Yönerge.pdf](#)

## 2. Öğrenci Kabulü ve Gelişimi

Üniversitemize ÖSYM sınav sonuçları, yatay, dikey geçiş, özel öğrenci, yabancı uyruklu öğrenciler, sertifika öğrencileri, özel yetenek sınavı, öğrenci değişim programları ve mülakat yoluyla öğrenciler alınmaktadır. Tüm bu süreçler yasal mevzuatlar ile tanımlanmıştır. Öğrenci kabul işlemleri bu tanımlı yasal süreçlere göre yapılmaktadır. Üniversitemizde önlisans, lisans ve lisansüstü öğrenci kabulleri ÖSYM tarafından yapılan YGS ve LYS merkezi sınav sonuçlarına göre; lisansüstü öğrenci kabulleri ise YÖK Lisansüstü Eğitim ve Öğretim Yönetmeliği ve Kilis Lisansüstü Eğitim Öğretim ve Sınav Yönetmeliği'ne göre yapılmaktadır. Üniversitemize gelen öğrencilerin daha önceden örgün veya yaygın eğitim yoluyla almış oldukları diplomaların, derslerin, derece ve diğer yeterliliklerin tanınması, öğrencilerin ders muafiyeti ve intibakları ilgili kurul kararları ile "Ders Muafiyeti ve İntibak İşlemleri Yönergesi"ne göre yapılmaktadır.

Önlisans, Lisans ve Lisansüstü programlar için Uluslararası öğrenci alımı yapılmaktadır.

(Kanıt: "Uluslararası Öğrenci Kabul Yönergesi", "Yabancı Uyruklu Öğrenci Adaylarının Lisansüstü Programları Başvuru ve Kabul Yönergesi")

(Kanıt: Ön Lisans,Lisans-Eğitim-Öğretim ve Sınav Yönetmeliği ve Lisansüstü Eğitim-Öğretim Sınav Yönetmeliği, Ders Muafiyeti ve İntibak İşlemleri Yönergesi)

Bologna ile ilgili çalışmalar sonucunda üniversitemiz diploma eki etiketini de almıştır

(Kanıt: <http://bologna.kilis.edu.tr/sayfa/4258/bologna-sureci-ana-faliyet-alanlari/diploma-eki>)

Salgın nedeniyle yüz yüze eğitime ara verilerek, dijital imkanlarla uzaktan öğretim yoluyla dersler ve sınavlar yürütülmeye başlanmıştır. Yaşanan süreç Üniversitemizde uzaktan öğretimle derslerin yürütülmesine ve sınavların yapılmasına ilişkin gerekli hazırlıkları çok hızlı bir şekilde yürütebildiğini de ortaya koymuştur. Dijital imkanlarla uzaktan öğretim yoluyla ders verme alt yapı ile akademik hazırlık açısından geliştirilmesi gereken yönler de bulunmaktadır. (İlgili mevzuatlar güncellenmiştir.)

## Öğrenci kabulü, önceki öğrenmenin tanınması ve kredilendirilmesi

**Olgunluk Düzeyi:** Kurumun genelinde planlar dahilinde uygulamalar bulunmaktadır.

### Kanıtlar

- [LİSANSÜSTÜ EĞİTİM ENSTİTÜSÜNDE ÇEVİRİM İÇİ SINAV USUL VE ESASLARI.pdf](#)
- [Örgün Eğitim Öğr. Yönelik Uzaktan Eğitim Yönergesi.pdf](#)
- [KİLİS 7 ARALIK ÜNİVERSİTESİ LİSANSÜSTÜ EĞİTİM-ÖĞRETİM.pdf](#)
- [KİLİS 7 ARALIK ÜNİVERSİTESİ ÖN LİSANS, LİSANS EĞİTİM-ÖĞRETİM VE SINAV YÖNETMELİĞİ.pdf](#)

## Yeterliliklerin sertifikalandırılması ve diploma

**Olgunluk Düzeyi:** Kurumun genelinde diploma onayı ve diğer yeterliliklerin sertifikalandırılmasına ilişkin

uygulamalar bulunmaktadır.

## Kanıtlar

- [Diploma Eki.pdf](#)

### 3. Öğrenci Merkezli Öğrenme, Öğretme ve Değerlendirme

Öğretme ve Değerlendirme Öğrencilerin programa aktif olarak katılımını sağlamak amacı ile öğreten merkezli programlardan, öğrenci merkezli programlara geçiş yapan üniversitemizde, derslerin öğrenci iş yüküne göre AKTS kredi değerleri belirlenmektedir. Üniversitemizde kayıtlı olan her öğrencinin ders öğrenme çıktıları ve başarılarının nasıl ölçüleceği Bologna sürecinde belirlenmiş ve ders bilgi paketlerinde ilan edilmiştir

(**Kanıt:** <https://obs.kilis.edu.tr/oibs/bologna/>).

Üniversitemiz öğrencilerinin başarısı adil ve doğru bir şekilde değerlendirilmektedir. Üniversitemizde başarı ölçme ve değerlendirme yöntemi hedeflenen ders öğrenme çıktılarına ulaşıp ulaşılmadığının nasıl değerlendirileceği ilgili yönetmelikler ve yönergelerle belirlenmiştir

(**Kanıt:** Ön Lisans Lisans Eğitim Öğretim ve Sınav Yönetmeliği, Lisansüstü Eğitim Öğretim Sınav Yönetmeliği, Önlisans Lisans Öğrencilerinin Başarı Notlarının Hesaplanmasını Düzenleyen Yönerge).

Önlisans, lisans, lisansüstü öğrencilerimizin akademik gelişimleri, danışmanlık sistemi ile izlenir. Bu sisteme ait yönergemiz mevcuttur

(**Kanıt:** Ön Lisans ve Lisans Öğrenci Danışmanlığı Uygulama Yönergesi).

#### Öğretim yöntem ve teknikleri

**Olgunluk Düzeyi:** Öğrenme-öğretme süreçlerinde öğrenci merkezli yaklaşımın uygulanmasına yönelik ilke, kural ve planlamalar bulunmaktadır.

#### Kanıtlar

- [3.1. Öğretim yöntem ve teknikleri Bilgi Paketi.pdf](#)

#### Ölçme ve değerlendirme

**Olgunluk Düzeyi:** Programların genelinde öğrenci merkezli ve çeşitlendirilmiş ölçme ve değerlendirme uygulamaları bulunmaktadır.

#### Kanıtlar

- [KİLİS 7 ARALIK ÜNİVERSİTESİ LİSANSÜSTÜ EĞİTİM-ÖĞRETİM SINAV YÖNETMELİĞİ.pdf](#)
- [ÖN LİSANS, LİSANS EĞİTİM-ÖĞRETİM VE SINAV YÖNETMELİĞİ.pdf](#)

#### Öğrenci geri bildirimleri

**Olgunluk Düzeyi:** Kurumda öğretim süreçlerine ilişkin olarak öğrencilerin geri bildirimlerinin (ders, dersin öğretim elemanı, program, öğrenci iş yükü vb.) alınmasına ilişkin ilke ve kurallar oluşturulmuştur.

#### Akademik danışmanlık

**Olgunluk Düzeyi:** Kurumda akademik danışmanlık ilke ve kurallar dahilinde yürütülmektedir.

#### Kanıtlar

- [Ön Lisans ve Lisans Öğrenci Danışmanlığı Uygulama Yönergesi.pdf](#)

### 4. Öğretim Elemanları

Üniversitemizde akademik personel gereksinimleri anabilim dallarında görüşülerek dekanlıklara iletilmekte ve dekanlık üzerinden rektörlüğe gelmektedir. Dolayısıyla ihtiyaçlar yerinde belirlenmektedir. Açılacak kadrolarla

ilgili bilgiler üniversitemiz internet sitesinde ilan edilmektedir. Ayrıca tüm ilgili yönetmelik ve yönergeler internet sayfasında açık bir biçimde yer almaktadır. Üniversitemiz internet sayfasında atanma ve yükseltme kriterleri yayımlanmaktadır

### **(Kant- Öğretim Üyeliğine Yükseltme ve Atanma Yönergesi).**

Yeni öğretim elemanı alımında atama öncesi aday belirlenen jüri önünde bir ders sunumu yapmaktadır. Böylece adayın çağdaş ders anlatım becerisi uygun görülürse ataması yapılmaktadır. Üniversitemizde öğretim elemanlarının, kendi uzmanlık alanları ile ilgili derslerde görevlendirilmesi, ilgili birimin Akademik Kurulu'nda görüşülerek belirlenmektedir. Ayrıca üniversitemiz çalışma esaslarında derslerin dağılımında dikkat edilmesi gereken hususlar ve öncelikler belirlenmiştir. Öğretim Üyeliğine Yükseltme ve Atanma Yönergesi Üniversitemiz internet sitesinde ve Yükseköğretim Kurulu Başkanlığı internet sitesinde yayınlanmış olup, Öğretim Üyesi alımlarının tamamı bu yönerge kapsamında değerlendirilmektedir

### **(Kant- Öğretim Üyeliğine Yükseltme ve Atanma Yönergesi).**

Üniversitemiz Öğretim Üyeliğine Yükseltme ve Atanma Yönergesinde alana özgü planlama yapılmıştır. Öğretim üyesi ihtiyacının giderilmesine yönelik atama ve yükseltme kriterlerinde Fen, Sağlık ve Sosyal alanlarda hangi şartların sağlanması gerektiği açıklanmıştır. Üniversitemiz Öğretim Üyeliğine Yükseltme ve Atanma Yönergesinde öğretim üyesi kadrolarına ilk ve daha sonraki görev süresi uzatımı mahiyetindeki atamalarda hangi şartların sağlanması gerektiği belirtilmiştir. Birimler her bir personel için görev süresi uzatımı yaparken Yönergede belirtilen ilkeler çerçevesinde görev süresi uzatım formları düzenlemekte ve Yönergeye uygun olup olmadığı konusunda değerlendirmektedirler. Üniversitemiz Öğretim Üyeliğine Yükseltme ve Atanma Yönergesine göre işe alım ya da görev süresi uzatımı mahiyetindeki yeniden atama işlemleri yönergeye göre uygulanan kriterlerin sonuçları birimlerin Yönetim kurulunda değerlendirilmekte olup yapılan değerlendirmeye göre önlemler alınmaktadır. Üniversitemiz yayınlamış olduğu yönerge ile Dr. Öğr. Üyesi kadrosuna atanacak/atanmış personel için Rektörlük bünyesinde kurulmuş ders dinleme komisyonu ile ders dinlemesi yapılmakta ve ders gözlem formu doldurularak ilgili kişi değerlendirilmektedir.

### **(Kant: Ders Dinleme Gözlem Formu)**

#### **Atama, yükseltme ve görevlendirme kriterleri**

**Olgunluk Düzeyi:** Kurumun tüm alanlar için tanımlı ve paydaşlarca bilinen atama, yükseltme ve görevlendirme kriterleri uygulanmakta ve karar almalarda (eğitim-öğretim kadrosunun işe alınması, atanması, yükseltilmesi ve ders görevlendirmeleri vb.) kullanılmaktadır.

#### **Kantlar**

- [Öğretim Üyeliğine Yükseltme ve Atanma Yönergesi 04.02.2020.pdf](#)
- [DOKTOR ÖĞRETİM ÜYESİ DERS GÖZLEM FORMU.pdf](#)

#### **Öğretim yetkinliği**

**Olgunluk Düzeyi:** Kurumun öğretim elemanlarının; öğrenci merkezli öğrenme, uzaktan eğitim, ölçme değerlendirme, materyal geliştirme ve kalite güvencesi sistemi gibi alanlardaki yetkinliklerinin geliştirilmesine ilişkin planlar bulunmaktadır.

#### **Eğitim faaliyetlerine yönelik teşvik ve ödüllendirme**

**Olgunluk Düzeyi:** Teşvik ve ödüllendirme mekanizmalarının; yetkinlik temelli, adil ve şeffaf biçimde oluşturulmasına yönelik planlar bulunmaktadır.

#### **Kantlar**

- [Akademik Teşvik.pdf](#)

## **5. Öğrenme Kaynakları**

### **5.1. Öğrenme kaynakları**

Üniversitemizde tüm birimlerdeki uygun nicelik ve nitelikte erişilebilir öğrenme kaynakları sağlamak üzere öğrenme kaynakları yönetilmektedir. Tüm bu uygulamalarda elde edilen bulgular sistematik olarak izlenmekte ve izlem sonuçları paydaşlarla birlikte değerlendirilerek önlemler alınmakta ve ihtiyaçlar ve talepler doğrultusunda

kaynaklar çeşitlendirilmektedir.

**(Kant: öğrenme kaynakları).**

## 5.2. Sosyal, kültürel, sportif faaliyetler

Kurumun tüm birimlerinde uygun nicelik ve nitelikte sosyal, kültürel ve sportif faaliyetler kurumsal olarak yönetilmekte, yürütmek üzere destekler sağlanmakta ve bu konuda idari örgütlenme bulunmaktadır. Tüm bu uygulamalardan elde edilen bulgular, sistematik olarak izlenmekte ve izlem sonuçları paydaşlarla birlikte değerlendirilerek önlemler alınmakta ve ihtiyaçlar/talepler doğrultusunda kaynaklar çeşitlendirilmektedir.

Öğrenci Toplulukları Listesi Linki : <http://sks.kilis.edu.tr/sayfa/1600/ogrenci-topluluklari/ogrenci-topluluklari>

Öğrenci Toplulukları Yönergesi Linki: <http://sks.kilis.edu.tr/sayfa/422598/ogrenci-topluluklari/ogrenci-topluluklari-matbu-evraklar>

Sosyal Kültürel Etkinlikler excel dosyası olarak ektedir. Ayrıca etkinliklerin yapıldığına dair kanıt olarak üniversitemiz resmi web sayfası haber/duyuru arşivi gösterilebilir.

Sosyal Kültürel Etkinlikler Haber/Duyuru Listesi Linki: [http://www.kilis.edu.tr/icerik\\_haber\\_liste.php](http://www.kilis.edu.tr/icerik_haber_liste.php)

**(Kant: Sosyal, kültürel, sportif faaliyetler listesi).**

Öğrenci toplulukları ile ilgili yönergemiz oluşturulmuştur

**(Kant: Öğrenci toplulukları yönergesi).**

## 5.3. Tesis ve altyapılar

Üniversitemizde yemekhane, yurt, teknoloji donanımlı çalışma alanları, mediko, yüzme havuzu, halı saha vb. tesisler ile öğrencilerimize ve çalışanlarımıza hizmet verilmektedir. Ayrıca öğrencilere destek amaçlı kısmi zamanlı öğrenci çalıştırılması uygulaması da yapılmaktadır

**(Kant: Tesisler ve Altyapılar).**

## 5.4. Engelsiz üniversite

Kurumumuzda engelli öğrencilere yönelik faaliyet gösteren Engelli Öğrenci Birimi bulunmaktadır ve bu birim hazırlanan yönergeye uygun olarak faaliyetlerini yürütmektedir. Öğrencilerin, yönergede belirtilen hizmetlerden yararlanabilmesi için kazandıkları bölümlerin fakülte veya yüksekokuluna kayıt yaptırdıktan sonra Engelsiz Öğrenci Birimine şahsen başvuru yaparak, engel durumunu belirten raporu belgelendirmesi talep edilmektedir. Kayıt sonrası Engelsiz Öğrenci Birim Koordinatörü, Kilis 7 Aralık Üniversitesi Engelsiz Öğrenci Birim ofislerinde öğrenciyi karşılamakta, alabileceği tüm hizmetler hakkında bilgilendirmektedir. Ayrıca özel gereksinimleri doğrultusunda öğrencinin talep ettiği hizmetlerin sunulması, ders ve sınav uygulamalarının özel gereksinime yönelik öğrenci ihtiyaçları doğrultusunda gerçekleştirilmesi konusunda akademik danışmanlarla ve Engelsiz Üniversite Birimi ile ortak çalışmalar yapılmaktadır. Kurumumuza kayıt yaptıran öğrencilere bölümler tarafından oryantasyon hizmeti verilmektedir. Engelli öğrencilere de ders takibinde yaşadığı güçlüklerle yönelik çözüm çalışmaları yapılmaktadır. Kurumumuzun web sayfasında Engelsiz Üniversite Birimine ait bilgiler yer almaktadır

**(Kant: <http://engelsiz.kilis.edu.tr/>).**

Bununla birlikte Kurumumuzun kampüslerinin büyük çoğunluğu Engelli öğrencilerin rahatlıkla eğitim ve öğrenimlerini sürdürebileceği altyapıya (asansör, tekerlekli sandalye rampaları, şerit yol vs.) sahiptir. Üniversitemiz 2020 yılında tüm akademik birimleri için YÖK Engelsiz Üniversite ödülüne başvurmuştur. Sağlık Hizmetleri Meslek Yüksekokulu Mekanda Erişim ödülüne layık görülmüş, Karataş ve Mercidabık Kampüsleri ile Fen Edebiyat Fakültesi, İktisadi ve İdari Bilimler Fakültesi, İlahiyat Fakültesi, Mühendislik ve Mimarlık Fakültesi, Ziraat Fakültesi, Yusuf Şerefoğlu Sağlık Bilimleri Fakültesi, Turizm ve Otelcilik Meslek Yüksekokulu, ve Teknik Bilimler Meslek Yüksekokulu Mekanda Erişim (Turuncu Bayrak) adayı olmaya hak kazanmıştır. Ayrıca, Engelsiz Üniversite Birimi'nde görevli birim koordinatörü ve yardımcılarının da dahil olduğu bir kısa mesaj grubumuz da bulunmakta, öğrencilerimizle sağlıklı, hızlı ve direkt iletişime geçebilmekte, olası problemleri ivedi şekilde çözebilmekteyiz. Bununla birlikte Engelli Öğrencilerimize Yönelik bir öğrenci topluluğu öğrencilerimiz tarafından kuruluş aşamasındadır ve 2020 Şubat Ayı'nda faaliyete geçmesi planlanmaktadır.

## 5.5. Rehberlik, psikolojik danışmanlık ve kariyer hizmetleri

Üniversitemiz Kariyer Planlama Uygulama ve Araştırma Merkezi (KARMER) 6 Ekim 2019 tarih ve 30910 sayılı Resmi Gazete'de yayımlanan yönetmelik ile kurulmuştur. Merkeze bağlı olarak Psikolojik Danışma Birimi de birlikte faaliyet geçmiştir. Psikolojik Danışma Birimi'nde tam zamanlı olarak bir uzman psikolojik danışman görev yapmaktadır. 2020 yılı içerisinde salgından dolayı kariyer ve danışma hizmetleri online olarak uzaktan sunulmuştur. Psikolojik danışma birimi sadece öğrencilere hizmet vermekte ve Sosyal ve Kültürel Tesisler binası içerisinde, aile hekimliğinin girişinde yer alan oda ofis olarak kullanılmaktadır. Hafta içi mesai saatleri içerisinde



hizmet vermektedir. Kariyer merkezimiz kurulduğu günden itibaren sosyal medya hesapları (Kanit: <https://twitter.com/KariyerKiyu>) oluşturulmuş ve web sayfası tasarlanmıştır. Ayrıca Öğrenci İşleri Daire Başkanlığı ile beraber “Mezun Bilgi Portalı” aktif hale getirilmiştir (Kanit: <https://obs.kilis.edu.tr/oibs/kariyer/login.aspx>).

### Öğrenme ortamı ve kaynakları

**Olgunluk Düzeyi:** Öğrenme kaynaklarının geliştirilmesine ve kullanımına yönelik izleme ve iyileştirilme yapılmaktadır.

#### Kanıtlar

- [Öğrenme Kaynakları.pdf](#)

### Sosyal, kültürel, sportif faaliyetler

**Olgunluk Düzeyi:** Sosyal, kültürel ve sportif faaliyet mekanizmaları izlenmekte, ihtiyaçlar/talepler doğrultusunda faaliyetler çeşitlendirilmekte ve iyileştirilmektedir.

#### Kanıtlar

- [2020 Yılı Etkinlikleri.xlsx](#)
- [Öğrenci Toplulukları.pdf](#)

### Tesis ve altyapılar

**Olgunluk Düzeyi:** Tesis ve altyapının kullanımı izlenmekte ve ihtiyaçlar doğrultusunda iyileştirilmektedir.

#### Kanıtlar

- [Tesisler ve Altyapılar.docx](#)

### Engelsiz üniversite

**Olgunluk Düzeyi:** Kurumun genelinde engelsiz üniversite uygulamaları sürdürülmektedir.

#### Kanıtlar

- [Engelsiz\\_birim\\_yonergesi.pdf](#)

### Psikolojik danışmanlık ve kariyer hizmetleri

**Olgunluk Düzeyi:** Kurumun genelinde planlamalar dahilinde psikolojik danışmanlık ve kariyer hizmetleri uygulanmaktadır.

#### Kanıtlar

- [Psikolojik Danışma ve Rehberlik Birimi.docx](#)
- [Kariyer Fuarı.jpg](#)
- [Kariyer Yönetmelik.pdf](#)

## 6. Programların İzlenmesi ve Güncellenmesi

Program çıktılarının izlenmesi ilgili öğretim elemanları ve bölüm/anabilim kurullarınca yapılmaktadır. İhtiyaç halinde güncellemeler yapılmakta ve sonuçlar rektörlük üzerinden öğrenci işlerine gönderilerek otomasyona işlenmektedir. Mezun izleme çalışmaları ise proliz yazılımı üzerinden geliştirilen bir program ile yapılmaktadır. Öğrencilerden diploma almadan önce kendilerine bu program tanıtılarak ilgili bilgileri doldurmaları istenmektedir.

(**Kanit:** Mezun izleme programı-Proliz). Program çıktılarının izlenmesi ve güncellenmesi (Hazırlık okullarındaki dileğitim programlarını da kapsamaktadır.)

## Program çıktılarının izlenmesi ve güncellenmesi

**Olgunluk Düzeyi:** Program çıktılarının izlenmesine ve güncellenmesine ilişkin periyot, ilke, kural ve göstergeler oluşturulmuştur.

## Mezun izleme sistemi

**Olgunluk Düzeyi:** Programların amaç ve hedeflerine ulaşıp ulaşılmadığının irdelenmesi amacıyla bir mezun izleme sistemine ilişkin planlama bulunmaktadır.

## Kanıtlar

- [Mezun İzleme Proliz.png](#)

## C. ARAŞTIRMA VE GELİŞTİRME

### 1. Araştırma Stratejisi

Kilis 7 Aralık Üniversitesi Araştırma stratejisi ve hedefi; araştırmaların yönünü, gelişimini ve kaynaklarını Üniversite öğretim elemanları ile paylaşmak, onları disiplinler arası ekip çalışmalarına daha fazla teşvik etmek ve kurumsal araştırma stratejimizi daha doğru kurgulayabilmektir. Bu kapsamda, Kilis 7 Aralık Üniversitesi araştırmacılarının sinerji içerisinde gerçekleştireceği çalışmalarla, Kilis 7 Aralık Üniversitesinin bu hedeflere ulaşmasının sağlanması amaçlanmaktadır. Kurumumuz bu alanda özellikle mühendislik ve fen fakültelerinde sanayi odaklı bilimsel çalışmalar gerçekleştirerek ülke ekonomisine katma değeri yüksek ürün üretimine katkı sağlamayı planlamaktadır. Bu bağlamda Rektörlük bünyesinde Teknoloji Transfer Ofisi (TTO) ve Teknoloji Merkezlerinin (TEKMER) kurulması amacıyla başvurular gerçekleştirilmiştir. Bu yapıların kurulması ile üniversitemiz sanayi odaklı projeler üreterek bilginin teknolojiye dönüşüm sürecini hızlandırmayı hedeflemektedir. Bu hedeflerin belirlenmesinde Kilis 7 Aralık Üniversitesi'nin araştırma altyapısı (projeler, tezler, yayınlar, patentler, vb.) incelenmiş, elde edilen çıkarımlarla birlikte; bölgesel, ulusal ve uluslararası yönelimler harmanlanarak ilgili strateji ve hedefler belirlenmiştir. Üniversitemiz stratejileri doğrultusunda belirlenen araştırma-geliştirme hedefleri şunlardır: - Üniversite kütüphanesinin koleksiyon bakımından çeşitlendirilmesi, içerik bakımından zenginleştirilmesi, - Kilis 7 Aralık Üniversitesi İleri Teknoloji Uygulama ve Araştırma Merkezinin fiziki imkânlarının güçlendirilmesi, - Kilis 7 Aralık Üniversitesi'nde proje oluşturma ve yönetimi konusunda deneyimli olan "Proje Destek ve Koordinasyon Merkezi (BAP)"nin proje oluşturma, yönetme ve koordinasyon alanlarında daha iyi hizmet verebilmek için güçlendirilmesi, - Mevcut araştırma merkezlerinin desteklenerek nitelikli bilimsel çalışma sayısının artırılması - Üniversite, kamu ve özel sektör iş birliğinin artırılması, - Sektöre özgü üniversite-sanayi iş birliği sistem ve modellerinin geliştirilmesi - Öncelikli alanların belirlenmesi ve buna yönelik spesifik çalışmaların yapılarak öncelikli alanların desteklenmesi - Sonuçlanan projelerin geliştirilmesi, ticari değere ve patente dönüşebilmesi adına yeni projelere çevrilmesi yönünde çalışmalar yapılması, - Tarım sektörüne yönelik mesleki ve teknik eğitim ile yayım konularında bilgi ve iletişim teknolojilerinden etkin bir şekilde faydalanılması, - Üniversitenin bulunduğu bölgede bağlantılarının güçlendirilmesi, öncelikle bölgedeki işletmeler ve kurumlara hizmet sunan bilgi, yenilik ve teknoloji aktarım merkezi haline gelmesi, 23/39 Üniversitemizin araştırma-geliştirme stratejileri şu şekildedir: - Üye olunan veri tabanı sayısının artırılması, - Sosyal ve beşerî bilim dallarında, ihtiyaç ve talepler doğrultusunda ihtisas kütüphanelerinin oluşturulması - Öğretim elemanlarının kitap ve periyodik yayın taleplerinin düzenli olarak toplanması ve bu taleplerin kütüphaneye sağlanarak araştırmacıların kullanımına sunulması, - Merkezi Araştırma Laboratuvarının akreditasyonunun sağlanması ve bölge sanayisine yönelik hizmet verilmesi, - Kamu kurumları işbirliği ile kurulan "Kilis 7 Aralık Üniversitesi İleri Teknoloji Araştırma Merkezi'nin araştırma olanaklarının iyileştirilmesi amacıyla yeni destek mekanizmalarının oluşturulması, - Proje Destek ve Koordinasyon Merkezinin

(BAP) etkinliđinin arttırılması ve bürokratik işlemler yönünden öğretim üyelerine destek verilmesi, - Proje Destek ve Koordinasyon Merkezi (BAP) aracılığıyla proje danışmanlık desteđi verilmesi ve proje hazırlama yetkinlik düzeyinin yükseltilmesi, - Proje Destek ve Koordinasyon Merkezi (BAP) otomasyon sisteminin etkinliđinin arttırılması, - Proje Destek ve Koordinasyon Merkezi (BAP) dışı fonlardan (Kalkınma Bakanlığı, AB) daha fazla yararlanmanın teşvik edilmesi, - Doktora sonrası yurtdışı araştırma programlarına teşvik edilmesi, - Üniversite ve özel sektör iş birliđini daha kolaylaştırıcı ve teşvik edici önlemlerin alınması, akademisyenlerin ve öğrencilerin Ar-Ge ve girişimcilik faaliyetlerinin teşvik edilmesine özen gösterilmesi, - Üniversite ve kamu kurumları bünyesindeki araştırma merkezlerinin, özel sektörle yakın iş birliđi içinde çalışan, nitelikli insan gücüne sahip, tüm araştırmacılara kesintisiz hizmet veren ve etkin bir şekilde yönetilen sürdürülebilir yapılara dönüştürülmesi, - Temel ve sosyal bilimlerde yetkin araştırmacıların yetiştirilmesinin desteklenmesi, üniversiteler ve kamu kurumları bünyesinde bu alanlardaki araştırmaların sayısı, niteliđi ve etkinliđinin arttırılması, - Üniversite sanayi iş birliđini, işletmeler arası ortak Ar-Ge ve yenilik faaliyetlerini ve yenilikçi girişimciliđi en üst düzeye çıkarmak amacıyla etkileşimin sağlanması, - Katma değeri yüksek ürünlerin geliştirilmesine, gen kaynaklarının korunmasına, ıslah çalışmalarına, nanoteknoloji ve biyoteknolojiye yönelik çalışmalara öncelik vererek, güdümlü projelerle tarım-sanayi-üniversite arasındaki iş birliklerinin arttırılması, - Öncelikli alanlara yönelik çalışmaların desteklenmesi adına üniversite içi bazı destek mekanizmaları oluşturulmuş ve yeni destek süreçlerinin oluşturulabilmesi adına da çalışmaları devam etmektedir. Bu bağlamda, desteklerinde gerek öncelikli alanların gerekse de disiplinler arası çalışmaların desteklenmesi yönündeki programlar revize edilmiş veya eklenmiştir. Bu amaçla Kilis 7 Aralık Üniversitesi Ortadođu Araştırma Merkezi, Kilis Tarihi ve Kültürü Uygulama ve Araştırma Merkezi, İleri Teknoloji Uygulama ve Araştırma Merkezi, Tarımsal Uygulama ve Araştırma Merkezi, Baharat ve Tıbbi Bitkiler Uygulama ve Araştırma Merkezi, Çocuk Eğitimi Uygulama ve Araştırma Merkezi, Sosyal Duyarlılık Projeleri Uygulama ve Araştırma Merkezi, Kadın ve Aile Çalışmaları Uygulama ve Araştırma Merkezi, Yenilenebilir Enerji Uygulama ve Araştırma Merkezi kurulmuş ve faaliyete geçirilmiştir. 24/39 - Üniversite Araştırma Merkezleri ve lisansüstü eğitim yaptıran Enstitü bünyesinde yer alan çok disiplinli ana bilim dalları altında da Kilis 7 Aralık Üniversitesi araştırma stratejisi paralelinde disiplinlerarası çalışmalar geliştirilmekte ve desteklenmektedir. Üniversitemizde geçerli olan araştırma-geliştirme politikası aşağıda verilmiştir. Kilis 7 Aralık Üniversitesi araştırma stratejisi çalışması bölümler/fakülteler/merkezler bağlamında değil çalışma alanları bağlamında kurgulanmış ve bu doğrultuda ilgili öncelikli alanlarda çalışan tüm bölümler/fakülteler/merkezleri kapsayacak şekilde belirlenmiştir. Kurum olarak öncelikli alanların üniversite içerisinde benimsenmesi ve üniversitede yer alan çalışmaların bu öncelikli alanlar içerisinde kendilerine yer bulmaları yönünde çalışmalar yapılmaktadır. Bu amaçlara yönelik olarak, üniversite içi ve dışında konusunda uzman araştırmacılar ve sektör temsilcilerinin de dâhil edildiđi toplantılar gerçekleştirilmiş, yurt dışı iyi örnekler incelenmiştir. Kilis 7 Aralık Üniversitesi kurulduđu günden itibaren yapmış olduđu çalışmalarla toplumla iç içe toplumsal faydayı gözeterek çalışmalarını şekillendirmiştir. Özellikle araştırma politikası çalışmalarıyla birlikte Kilis 7 Aralık Üniversitesi toplumsal sorunlara bölgedeki paydaşlarla birlikte çözüm üreten, bulunduđu bölge için var olan bir üniversite olmayı hedeflemekte ve çalışmalarını bu doğrultuda yönlendirmektedir. Bu bağlamda çeşitli panel, konferans, çalıştay ve söyleşiler gerçekleştirilmiş ve sonuçları bölge halkıyla paylaşılmıştır. Kilis 7 Aralık Üniversitesi araştırma politikası çalışmaları kapsamında; bölgenin, ülkenin öncelikleri ve yönelimlerini dikkate almaktadır. Bu bağlamda toplumsal fayda önceliđiyle ve araştırmalarda üniversite-sanayi-kamu-sivil toplum dörtlü sarmalıyla hareket ederek, toplumsal sorunlara çözüm geliştirmek Kilis 7 Aralık Üniversitesi'nin öncelikleri arasındadır. Etik değerler bağlamında, Kilis 7 Aralık Üniversitesi'nde lisansüstü eğitim enstitüsünde, hazırlanan tezlerin benzerlik oranlarının belirlenebilmesi amacıyla bir intihal yazılım programı kullanılmaktadır. Akademik yayınların değerlendirilmesi ve akademik çalışmalardaki intihalleri tespit etmek amacıyla TÜBİTAK ULAKBİM tarafından Üniversite erişimine açılmış olan iThenticate programı kullanılmaktadır. Program doğrudan akademik yayınların değerlendirilmesi ile ilgili olarak tüm öğretim elemanlarının kullanımına açıktır. Ayrıca, insan veya hayvan etik

kurulu raporu gerektiren tez çalışmalarında tez projesi önerisi ile birlikte ilgili etik kurul raporu veya rapor alınıncaya kadar etik kurul başvuru belgesi istenmektedir. Kilis 7 Aralık Üniversitesi'nde gerek yapılan araştırmalar gerekse de projeler için gerekli olan etik kurul belgeleri Üniversitede yer alan; Kilis 7 Aralık Üniversitesi Bilimsel Araştırma ve Yayın Etiği Kurulu tarafından sağlanmaktadır. Ayrıca başarılı araştırma çıktıları farklı yöntemlerle ve çeşitli etkinliklerle de onurlandırılmakta ve kamuoyuna tanıtılmaktadır. Sonuçlanan projelerin ve alınan patentlerin geliştirilmesi ve ticari değere dönüşebilmesi adına yeni projelere çevrilmesi yönünde çalışmalar da yapılmaktadır. Patentlenebilir çalışmalar ise Kilis 7 Aralık Üniversitesi Fikri Haklar Usul ve Esasları kapsamında belirlenen şekillerde desteklenmekte ve ticarileşmesi için sürece destek verilmektedir. Araştırma fırsatlarına ilişkin araştırmacı/bölüm/fakülte/birimler farklı kaynaklar ve kanallardan ilgili başlıklarda sürekli olarak güncellenmekte ve bilgilendirilmektedir. Ayrıca düzenli olarak rektörlük tarafından üniversite bilgilendirme etkinlikleri gerçekleştirilmektedir. Tüm bunların yanı sıra Üniversitenin farklı birimleri tarafından araştırma fırsatlarına ilişkin eğitimler, tanıtımlar, bilgilendirme günleri düzenlenmektedir. Üniversite web sitesi, sosyal medya hesapları ve duyuru sistemi üzerinden araştırma fırsatlarına ilişkin duyurular ve etkinlik bilgilendirmeleri yapılmakta, bu sayede araştırmacıların araştırma fırsatlarına kolay erişimleri sağlanmaktadır. Tüm bunlara ek olarak afiş/broşür/el ilanı/panolar/ekranlar aracılığıyla da Kilis 7 Aralık Üniversitesi mensupları araştırma fırsatlarına ilişkin bilgilere ulaşabilmektedirler Kurumda araştırma çıktıları; yerel, bölgesel ve ulusal kalkınma hedefleriyle ilişkili olarak sistematik ve kurumun iç kalite güvencesi sistemiyle uyumlu olarak izlenmekte ve izlem sonuçlarını paydaşlarla birlikte değerlendirilerek önlem alınmaktadır

### **Kurumun araştırma politikası, hedefleri ve stratejisi**

**Olgunluk Düzeyi:** Kurumun, araştırmaya bakış açısını, araştırma ilkelerini, önceliklerini ve kaynaklarını yönetmedeki tercihlerini ifade eden araştırma politikası, stratejisi ve hedefleri bulunmaktadır.

#### **Kanıtlar**

- [2018-2022 Stratejik Plan.pdf](#)

### **Araştırma-geliştirme süreçlerinin yönetimi ve organizasyonel yapısı**

**Olgunluk Düzeyi:** Kurumun araştırma-geliştirme süreçlerinin yönetim ve organizasyonel yapısına ilişkin yönlendirme ve motive etme gibi hususları dikkate alan planlamaları bulunmaktadır.

### **Araştırmaların yerel/bölgesel/ulusal kalkınma hedefleriyle ilişkisi**

**Olgunluk Düzeyi:** Kurumdaki araştırmaların planlanmasında yerel, bölgesel ve ulusal kalkınma hedefleri ve değişimleri dikkate alınmaktadır.

#### **Kanıtlar**

- [MADDE 1.3.pdf](#)

## **2. Araştırma Kaynakları**

Kilis 7 Aralık Üniversitesi'nin fiziki/teknik altyapısı araştırma öncelikleri kapsamında çalışmaların yapılması için yeterli sayılabilir fakat yeni kurulan bir üniversite olması dolayısıyla mali kaynakların mevcut fiziki/teknik altyapının sürdürülebilirliğinin sağlanabilmesi ve geliştirilebilmesi adına yeterli olmadığı söylenebilir. Öncelikli alanlara yönelik daha iyi fiziki/teknik altyapı sağlanabilmesi adına Üniversite olarak Rektörlük bütçesinin yanı sıra kaynak bulma çabaları sürekli olarak devam etmektedir. Bu bağlamda, özellikle ulusal ve uluslararası projeler oldukça önemli bir yer tutmaktadır. Bunun yanı sıra, özellikle diğer kurum proje katkı paylarının kullanımları ve

diğer kamu destekleri önem teşkil etmektedir. Katkı paylarının kullanımıyla ilgili yasal zemin tam anlamıyla düzenlendikten sonra fiziki/teknik altyapının sürdürülebilirliği ve geliştirilmesi daha kolay sağlanabilecektir. Üniversitemiz kurum içi kaynaklarının araştırma faaliyetlerine tahsisine yönelik uygulamaları standardize edebilmek için Bilimsel Araştırma Projeleri Yönergesi çıkarılmıştır. Üniversitemizde, araştırma faaliyetlerine kurum içi kaynakların tahsisinde, bu kaynaklardan mümkün olabildiğince tüm öğretim elemanlarımızın eşit düzeyde faydalanabilmesi esas alınmaktadır. Bunun yanı sıra, öğretim elemanlarının geçmiş dönem araştırma faaliyetlerinin çıktıları, ilgili öğretim elemanlarının müteakip araştırma faaliyetlerine kaynak aktarımında belirleyici rol oynamaktadır. Üniversitemiz, kaynakların etkin/verimli kullanımını sağlamak ve ilave kaynak temin edebilmek için herhangi bir dış paydaş ile işbirliği içerisinde değildir. Ancak ihtiyaç duyulması halinde, Strateji Geliştirme Daire Başkanlığı'mızca araştırma projelerinin desteklenebilmesi için ilave kaynak aktarımı gerçekleştirilebilmektedir. Yukarıda da belirtildiği üzere, üniversitemiz BAP Komisyonu tarafından araştırma faaliyetlerine ayrılan bütçeler çok yüksek olmadığından, araştırmacılarımızın dış paydaşlardan mali destekler bulmaları özendirilmeye çalışılmakta ve bu paydaşlardan alınacak desteklerin kendilerine ilave bir prestij kazandıracığı hususunda farkındalık oluşturulmaya çalışılmaktadır. Kalkınma Bakanlığı'nca her yıl Ağustos ayında araştırma altyapıları kapsamında kurulan Merkezi Araştırma Laboratuvarı'mız için bütçe talebinde bulunmaktadır. Bununla birlikte 2016 yılından itibaren başlamak üzere Bilim, Sanayi ve Teknoloji Bakanlığı tarafından yürütülen Kamu Üniversite Sanayi İşbirliği Stratejisi ve Eylem Planı ile ilgili çalışmalar başlatılmıştır. Bilimsel Araştırma Projeleri Komisyonumuz, üniversitemiz araştırmacılarımızın gerek kurum içi ve gerekse kurum dışı araştırmacılarla işbirliği kurarak sürdürdüğü araştırma ve proje faaliyetlerine maddi destek sağlamakta ve araştırma faaliyetleri için uygun platformlar geliştirilmektedir. Üniversitemiz, araştırma faaliyetlerinin etik kurallara uygun olarak sürdürüldüğünü garanti altında tutabilmek için BAP Komisyonu vasıtasıyla düzenli denetimler gerçekleştirmektedir (örneğin projelerin düzenli olarak ara raporlar yoluyla denetlenmesi). Diğer yandan, araştırma faaliyetleri sonucunda elde edilen çıktıların tez ve/veya yayına dönüştürülmesi sırasında etik dışı uygulamaların önüne geçebilmek için kütüphanemiz bünyesinde Urkund ve iThenticate intihal analiz programları temin edilmiştir. Üniversitemizde lisanslı işletim sistemleri kullanılmaktadır. Üniversitemiz araştırma faaliyetlerine aktarılan fiziki/teknik altyapı ve 26/39 mali kaynağın sürdürülebilirliği, Maliye Bakanlığı'nın aktardığı kaynak ölçüsündedir. Ayrıca, Rektörlük bünyesinde Teknoloji Transfer Ofisi (TTO) ve Teknoloji Merkezleri (TEKMER) in kurulması amacıyla başvurular gerçekleştirilmiştir. Bu yapıların kurulması ile üniversitemiz sanayi odaklı projeler üreterek bilginin teknolojiye dönüşüm sürecini hızlandırmayı hedeflemektedir. Ayrıca kurulan bu yapılar ile üniversite akademisyenlerinin sanayi odaklı araştırma laboratuvarları kurmaları teşvik edilecektir. Kurulması planlanan bu laboratuvarların bütçelerinin TUBİTAK, KOSGEB, AB projelerine yönelim yapılarak üniversite araştırma altyapısının güçlenmesi ivme kazanacaktır.

### **Araştırma kaynakları**

**Olgunluk Düzeyi:** Kurumun araştırma ve geliştirme faaliyetlerini sürdürebilmek için uygun nitelik ve nicelikte fiziki, teknik ve mali kaynakların oluşturulmasına yönelik planları bulunmaktadır.

### **Kanıtlar**

- [MADDE 3 KANIT Proje Destek ve Koord. Birimi Yönergesi.pdf](#)

### **Üniversite içi kaynaklar (BAP)**

**Olgunluk Düzeyi:** Kurumun araştırma ve geliştirme faaliyetlerini sürdürebilmek için uygun nitelik ve nicelikte üniversite içi kaynakların oluşturulmasına yönelik planları (BAP Yönergesi gibi) bulunmaktadır.

### **Kanıtlar**

- [MADDE 2.2. KANIT BAP YÖNERGESİ.pdf](#)
- [MADDE 2.2. KANITBAP 2020 yılı bütçesi ve dağılımı.xlsx](#)

### Üniversite dışı kaynaklara yönelim (Destek birimleri, yöntemleri)

**Olgunluk Düzeyi:** Kurumun üniversite dışı kaynakların kullanımına ilişkin yöntem ve destek birimlerin oluşturulmasına ilişkin planları bulunmaktadır.

#### Kanıtlar

- [MADDE 1.3 VE MADDE 2.1 KANIT Dış destekli Projeler Kanıt.pdf](#)

### Doktora programları ve doktora sonrası imkanlar

**Olgunluk Düzeyi:** Kurumun araştırma politikası, hedefleri ve stratejileri ile uyumlu doktora programı ve doktora sonrası imkanlarına ilişkin planlamalar bulunmaktadır.

#### Kanıtlar

- [Madde 3 kanıt doktora programı 2TARİH.pdf](#)
- [Madde 3 kanıt doktora programı1.pdf](#)

## 3. Araştırma Yetkinliği

Araştırma personelinin atamaları ve alımları, Üniversite Senatosu tarafından belirlenmiş olan “Kilis 7 Aralık Üniversitesi Atanma Kriterleri”ne göre yapılmaktadır. Ayrıca bölüm/fakültelerin bu konulardaki ihtiyaçları da bu süreçte etkindir. Bu kapsamda son derece şeffaf bir yöntemle ilgili konuda yetkinliğe sahip kişilerin seçilmesine çaba gösterilmektedir. “Kilis 7 Aralık Üniversitesi Atanma Kriterleri” ile başvuran araştırmacıların yetkinliği ölçülmekte ve değerlendirilmektedir. Araştırma kadrosunun yetkinliğinin geliştirilmesi adına Kilis 7 Aralık Üniversitesi olarak, araştırmacıların 27/39 kongre, seminer, sempozyum, uzun süreli eğitim programlarına katılmaları maddi ve manevi olarak desteklenmektedir. Atama ve yükseltmelerde “Kilis 7 Aralık Üniversitesi Atanma Kriterleri”ndeki puanlama sistemi uygulanmaktadır. Bu puanlardan en önemlisi yapılan araştırmalardır. Dolayısıyla araştırmacıların, araştırma performansları doğrudan atama ve yükselmelerini etkilemektedir. Atama kriterlerindeki şeffaflık ve yetkinlik ölçmeye/geliştirmeye yönelik kriterler, mevcut araştırma kadrosunun nitelik olarak sürdürülebilirliğini sağlamaktadır, ayrıca kadro sayılarının korunması ve artırılması da nicelik olarak sürdürülebilirliği getirmektedir. Araştırma kadrosunun yetkinliklerinin artırılması Kalkınma Bakanlığı’na araştırma altyapıları kapsamında kurulan Merkezi Araştırma Laboratuvarı için her yıl Ağustos ayında bütçe talebinde bulunmaktadır. Bununla birlikte 2016 yılından itibaren başlamak üzere Bilim, Sanayi ve Teknoloji Bakanlığı tarafından yürütülen Kamu Üniversite Sanayi İşbirliği Stratejisi ve Eylem Planı ile ilgili çalışmalar başlatılmıştır. Bilimsel Araştırma Projeleri Komisyonumuz, üniversitemiz araştırmacılarının gerek kurum içi ve gerekse kurum dışı araştırmacılarla işbirliği kurarak sürdürdüğü araştırma ve proje faaliyetlerine maddi destek sağlamak ve araştırma faaliyetleri için uygun platformlar geliştirilmektedir. Araştırma kadrosunun yetkinliklerinin izlenmesi ve değerlendirilmesi Kurumun araştırma performansının değerlendirilmesi için her yıl düzenli olarak birimlerin bilimsel faaliyetlerine ilişkin tüm veriler sistematik bir şekilde toplanmaktadır. Veriler, tablo ve grafiklerle görsel olarak raporlanmaktadır. Böylelikle hem o yıl içerisinde birim temelli karşılaştırmalar hem de yıllara göre toplam başarı kıyaslamaları yapılabilmektedir. Araştırma kadrosunun atanması ve yükseltilmesi süreçlerinde kurumun araştırma-geliştirme hedefleri ile uyumlu adil ve açık yaklaşımlar Araştırma personelinin atamaları ve alımları, Üniversite Senatosu tarafından belirlenmiş olan “Kilis 7 Aralık Üniversitesi Atanma Kriterleri”ne göre yapılmaktadır. Ayrıca bölüm/fakültelerin bu konulardaki ihtiyaçları da bu süreçte etkindir. Bu kapsamda son derece şeffaf bir yöntemle ilgili konuda yetkinliğe sahip kişilerin seçilmesine çaba gösterilmektedir. “Kilis 7 Aralık Üniversitesi Atanma Kriterleri” ile başvuran araştırmacıların yetkinliği

ölçülmekte ve değerlendirilmektedir. Araştırma kadrosunun yetkinliğinin geliştirilmesi adına Kilis 7 Aralık Üniversitesi olarak, araştırmacıların kongre, seminer, sempozyum, eğitim programlarına katılımları desteklenmektedir. Atama ve yükseltmelerde “Kilis 7 Aralık Üniversitesi Atama Kriterleri”ndeki puanlama sistemi uygulanmaktadır. Dolayısıyla araştırmacıların, araştırma performansları doğrudan atama ve yükselmelerini etkilemektedir. Atama kriterlerindeki şeffaflık ve yetkinlik ölçmeye/geliştirmeye yönelik kriterler, mevcut araştırma kadrosunun nitelik olarak sürdürülebilirliğini sağlamaktadır, ayrıca kadro sayılarının korunması ve artırılması da nicelik olarak sürdürülebilirliği getirmektedir. Araştırma kadrosunun nicelik ve nitelik açısından sürdürülebilirliği üniversiteler için oldukça önemli bir konudur. Özellikle son yıllarda yaşanan Suriye iç savaşı ve bu savaşın ilimize yansımaları, araştırma kadrosunun sürdürülebilirliğini önemli ölçüde etkilemiştir. Bu noktada özellikle Yükseköğretim Kurulu’nun ilimizde çalışacak araştırmacılara ilave teşvikler ve destekler sunarak bölgeyi daha cazip hale getirmesi beklenmektedir. Öğretim elemanlarının araştırma yetkinliği ve araştırma yetkinliğinin geliştirilmesi Olgunluk Düzeyi: Kurumda, öğretim elemanlarının araştırma yetkinliğinin değerlendirilmesine ve geliştirilmesine yönelik uygulamalar düzenli olarak izlenmekte ve izlem sonuçları paydaşlarla birlikte 28/39 değerlendirilerek önlemler alınmaktadır.

### **Öğretim elemanlarının araştırma yetkinliğinin geliştirilmesi**

**Olgunluk Düzeyi:** Kurumda, öğretim elemanlarının araştırma yetkinliğinin geliştirilmesine yönelik planlar bulunmaktadır.

#### **Kanıtlar**

- [MADDE 3 KANIT Öğretim Üyelğine Yükseltme ve Atama Yönergesi.pdf](#)

### **Ulusal ve uluslararası ortak programlar ve ortak araştırma birimleri**

**Olgunluk Düzeyi:** Kurumda ulusal ve uluslararası düzeyde ortak programlar ve ortak araştırma birimleri oluşturma yönünde mekanizmalar bulunmamaktadır.

## **4. Araştırma Performansı**

Araştırma ve geliştirme faaliyetlerinin etkililik düzeyi/performansı çeşitli şekillerde (araştırma projeleri kapsamında yapılmış yayınlar, alınmış patentleri vb.) değerlendirilmekte ve izlenmektedir. Enstitü ve BAP birimi gibi bazı birimlerde tamamlanmış projelerden ve lisansüstü tezlerinden araştırma makalesi yapma koşulu bulunmaktadır. Kurumun araştırma performansının değerlendirilmesi için her yıl düzenli olarak birimlerin bilimsel faaliyetlerine ilişkin tüm veriler sistematik bir şekilde toplanmaktadır. Veriler, tablo ve grafiklerle görsel olarak rapor haline getirilmektedir. Her yıl üniversitemiz öğretim elemanlarının gerçekleştirildiği her türlü bilimsel faaliyet istatistiksel olarak kayıt altına alınmaktadır. Hedeflere ulaşmanın kolaylaştırılması açısından öğretim elemanlarımızın yurt içi ve yurt dışı bilimsel etkinliklere gitmesini kolaylaştıracak tedbirler uygulanmaktadır. Üniversitemiz öğretim elemanlarının yıl bazında elde edilen bilimsel faaliyet verileri her yıl Senato’da görüşülerek öğretim elemanlarımızın bilgisine sunulmaktadır. Ayrıca, akademik performansımıza ilişkin önemli bulunan gelişmeler web sitemiz üzerinden kamuoyu ile paylaşılmaktadır.

### **Öğretim elemanı performans değerlendirmesi**

**Olgunluk Düzeyi:** Kurumda öğretim elemanlarının araştırma performansının izlenmesine ve değerlendirmesine yönelik ilke, kural ve göstergeler bulunmaktadır.

#### **Kanıtlar**

- [MADDE 4 KANIT Öğretim Üyeliğine Yükseltme ve Atama Yönergesi.pdf](#)

### Araştırma performansının izlenmesi ve iyileştirilmesi

**Olgunluk Düzeyi:** Kurumda araştırma performansının izlenmesine ve değerlendirmesine yönelik ilke, kural ve göstergeler bulunmaktadır.

#### Kanıtlar

- [MADde 4 Kanıt odullendirme\\_yonergesi.pdf](#)

### Araştırma bütçe performansının değerlendirilmesi

**Olgunluk Düzeyi:** Kurumun araştırma bütçe performansını değerlendirmek üzere ilke, kural, yöntem ve göstergeler bulunmaktadır.

#### Kanıtlar

- [MADDE 4.1. KANITBAP 2020 yılı bütçesi ve dağılımı.xlsx](#)

## D. TOPLUMSAL KATKI

### 1. Toplumsal Katkı Stratejisi

Kilis 7 Aralık Üniversitesi'nin misyonu "İnsan odaklı eğitim-öğretim, araştırma-geliştirme faaliyetlerini sürdürmek; yaşam boyu öğrenmeyi ilke edinmiş, bilimsel düşünmeyi öğrenmiş, sorgulayıcı, nitelikli bireyler yetiştirerek, bölgenin ve ülkenin kalkınmasına katkı sağlamaktır." Bu misyon doğrultusunda üniversitemiz, bölgesel dinamikleri ve zenginlikleri dikkate alıp toplumun ihtiyaçlarını göz önünde bulundurarak büyümeyi ve gelişmeyi amaçlamaktadır. Nitekim Kilis 7 Aralık Üniversitesi Kalite Politikasında "Ar-ge faaliyetlerinde uygulanabilirlik ve yerel ihtiyaçlara öncelik verme prensiplerini benimsemiştir." maddesiyle üniversite bünyesinde yapılması planlanan toplum yararını gözetecek her türlü girişime açık olduğunu ve destek sunacağını belirtmiştir (**Kanıt: Kalite Politikası**). Yerel ölçekte bulunduğu bölgenin beşeri, sosyal, iktisadi ve ekolojik problemlerine çözüm odaklı yaklaşarak, sosyal sorumluluk bilinci ile yürüttüğü ve yürüteceği çalışmaları sayesinde, toplumun ve bölgenin gelişimini ve kalkınmasını sağlamayı amaçlamaktadır.

Üniversitemizin hedefleri ve stratejileri doğrultusunda uygulamalar yapan araştırma birimleri bulunmaktadır. Bu birimler, Sürekli Eğitim Merkezi, Tarımsal Uygulama ve Araştırma Merkezi, İleri Teknoloji Uygulama ve Araştırma Merkezi, Kilis Tarihi ve Kültürü Uygulama ve Araştırma Merkezi, Kadın ve Aile Çalışmaları Uygulama ve Araştırma Merkezi (**Kanıt: Üniversite Bünyesinde Olan Araştırma Birimleri**)

#### Toplumsal katkı politikası, hedefleri ve stratejisi

**Olgunluk Düzeyi:** Kurumun genelinde toplumsal katkı politikası, hedefleri ve stratejisi doğrultusunda yapılan uygulamalar bulunmaktadır.

#### Kanıtlar

- [kalite politikası.pdf](#)

#### Toplumsal katkı süreçlerinin yönetimi ve organizasyonel yapısı

**Olgunluk Düzeyi:** Kurumun genelinde toplumsal katkı süreçlerinin yönetimi ve organizasyonel yapısı kurumsal tercihler yönünde uygulanmaktadır.

#### Kanıtlar

- [Üniversite Bünyesinde Olan Araştırma Birimleri.pdf](#)

### 2. Toplumsal Katkı Kaynakları



Kilis 7 Aralık Üniversitesi, toplumsal katkı politikası ve stratejileri doğrultusunda bünyesinde olan araştırma birimlerinin organize ettiği çalışmaları, yapılması gereken uygulamaları ve tavsiyeleri olumsuz durumlara rağmen teknolojiyi de kullanarak e-konferans, e-söyleşi, toplantı gibi kanallar aracılığıyla topluma aktarmaktadır. Üniversitemiz toplumsal katkı amacıyla katılımcılara ücretsiz olarak sunduğu hizmetler için üniversite bütçesinden kaynak ayırmakta bu hizmetlerden bazılarını paydaşlarıyla ortak proje olarak gerçekleştirmektedir. Bu proje, araştırma, yayınlar, konferanslar ya da uygulamalar:

-Millî birlik ve beraberliğimize katkı sağlayarak geçmişten çıkarılacak dersleri kapsayıp eleştirel düşünce ve empati gibi bilişsel yetenekleri geliştirmeyi

-Şehrimiz ve bölgemiz için önem arz eden kaynakları bilimsel metotlar kullanarak insanımızın hizmetine daha verimli sunmayı

-İnsanlarımızın toplumsal olaylara karşı farkındalık kazanmalarını ve farklı bakış açılarından bakmaya çalışmalarını

-Serbest zamanlarını verimli geçirebilecekleri etkinlikler hakkında bilgiler ve uygulamalar aktarmayı amaçlamaktadır.

### **Kaynaklar**

**Olgunluk Düzeyi:** Kurum toplumsal katkı kaynaklarını toplumsal katkı stratejisi ve birimler arası dengeyi gözeterek yönetmektedir.

### **Kanıtlar**

- [Öğretmen Yetiştirmede Yeni Yaklaşımlar \(25.11.2020\).pdf](#)
- [Son Dönem Osmanlı Alimi Mehmet Emin Er Hocaefendi \(23.12.2020\).pdf](#)
- [Türkiye'de Orta Doğu Araştırmaları \(14.05.2020\).pdf](#)
- [Uyum Politikaları Açısından Dil, Kültür, Eğitim ve İletişim- Yeni Bir Vzyion Arayışı \(29.12.2020\).pdf](#)
- [7 Aralık Üniversitesi'nden 7 Aralık Kurtuluş Günü Anısına 7 Özel Kitap +.pdf](#)
- [Biber ve Zeytinyağında kaliteyi arttırmak için projeler üretiliyor \(19.08.2020\) yeni.pdf](#)
- [Dikkat Eksikliği ve Hiperaktivite Bozukluğunda Etkili Müdahale Yöntemleri \(11.12.2020\).pdf](#)
- [Geçmişten Günümüze Özel Gereksinimli Bireyler \(04.12.2020\).pdf](#)
- [Göç- Türkiye'deki Suriyeliler ve Entegrasyon \(25.11.2020\).pdf](#)
- [Hakkın Sesi Hakikatın Yüzü \(24.12.2020\).pdf](#)
- [İftar ve İmsak Vakti \(01.05.2020\).pdf](#)
- [Kamu Başdenetçisi Malkoç 28 Şubat'tan 2023 Türkiye'sine konferansı verdi \(26.02.2020\) yeni.pdf](#)
- [Osmanlı'dan Günümüze Orta Doğu \(16.03.2020\).pdf](#)
- [Kariyerimi İnşa Ediyorum \(11.03.2020-12.03.2020\).pdf](#)
- [Kilis 7 Aralık Üniversitesinde dezenfektan üretimine başlandı \(20.03.2020\) yeni.pdf](#)
- [Uygulamalı Matbaacılık Kursu \(11.11.2020-16.11.2020\).pdf](#)
- [7 Aralık Kilis'in Düşman İşgalinden Kurtuluşunun 99. Yıl Dönümü Programı \(07.12.2020\).pdf](#)
- [8 Mart Dünya Kadınlar Günü \(09.03.2020\).pdf](#)
- [11 Kasım Milli Ağaçlandırma Günü \(11.11.2020\) yeni.pdf](#)
- [18 Mart Çanakkale Zaferi Şehitleri Anma Günü \(18.03.2020\).pdf](#)
- [Doğu Akdeniz Jeopolitiği ve Türkiye \(13.10.2020\).pdf](#)
- [Dünya Gümrük Günü İçin SBMYO'da Etkinlik Düzenlendi \(21.01.2020\) yeni.pdf](#)
- [Gönül Coğrafyamızdan Türkiye'ye Bakış \(30.04.2020\).pdf](#)

### **3. Toplumsal Katkı Performansı**

Kilis 7 Aralık Üniversitesi, topluma fayda sağlayacağını düşündüğü projeleri, araştırmaları ve uygulamaları 2020 yılında mevcut bütçesini ve zamanını etkin kullanarak gerçekleştirmeye çalışmıştır. Nitekim bunu kanıtlarla da kamuoyuna sunmuştur. Üniversitemiz toplumun mevcut ihtiyaçlarındaki eksiklikleri tespit ederken gelecek yıllarda meydana gelecek değişimleri de öngörerek bölgesine ve insanına fayda sağlamaya devam edecektir.

## Toplumsal katkı performansının izlenmesi ve iyileştirilmesi

**Olgunluk Düzeyi:** Kurumda toplumsal katkı performansı izlenmekte ve ilgili paydaşlarla değerlendirilerek iyileştirilmektedir.

## E. YÖNETİM SİSTEMİ

### 1. Yönetim ve İdari Birimlerin Yapısı

Üniversitemiz çağın gereklerine uygun ve kendi olanaklarının farkında bir yönetim anlayışından hareketle, insanı merkeze alan şeffaf, katılımcı ve duyarlı bir yapıyı kendisine temel ilke olarak edinmiştir. Evrensel değerleri önceleyen bu yapı, kendi gücünün bilincinde bir yönetim anlayışıyla bütünleşerek gelecek vizyonunu belirlemede yerel ve ulusal düzlemde yapabileceklerinin farkında bir anlayışla nitelikli, girişimci ve yenilikçi bir kurum olma amacını taşımaktadır. Bu amaçtan hareketle bir sınır şehri olmanın avantajlarını ve dezavantajlarını belirleyerek ilimizde bulunan kamu, özel sektör ve sivil toplum kuruluşlarıyla etkin bir iş birliği yürütülmektedir. Temelde eğitim-öğretim faaliyetlerinin kalitesini artırmayı hedeflemekle birlikte araştırma faaliyetlerinin kapsamını genişleterek sadece kendini değil bulunduğu coğrafyayı da değiştirmeyi hedefleyen çalışmalar yürütülmektedir. Bu bağlamda kalite ve yenilik arayışı içerisinde eğitim-öğretim ve araştırma faaliyetlerinin niteliğinin artırılmasına yönelik çalışmalar devam etmektedir.

### İç kontrol eylem planı hazırlaması izlenmesi ve değerlendirilmesi süreçlerinin yönetimi

**İç kontrol eylem planı hazırlama süreci:** Strateji Geliştirme Birimi'nin teknik desteği ve koordinatörlüğünde ve üst yöneticinin onayı ile çalışmalar başlatılmıştır. Plan hazırlama çalışmalarına başlarken yazılı olarak alınacak üst yönetici onayında, çalışmanın amacı, harcama birimleri, koordinatör birim, oluşturulacak kurul ve gruplarda görev alacak personelin bu çalışmadaki görev ve sorumlulukları ve gerek duyulan diğer hususların açıklanması çalışmalarda etkinliği artırmaktadır. Yine üst yönetici ve/veya yardımcılarını, harcama yetkilileri ve/veya yardımcılarını oluşturan; "İç Kontrol İzleme ve Yönlendirme Kurulu" ve "Kamu İç Kontrol Standartlarına Uyum Eylem Planı Hazırlama Grubu" oluşturulmaktadır.

**Eylem planının izlenmesi ve değerlendirilmesi süreçleri:** Her yıl tüm birimlere üst yazı ile gönderilen ilgili formlar toplanıp değerlendirilerek iç kontrol değerlendirme raporu hazırlanmaktadır.

### Yönetim modeli ve idari yapı

**Olgunluk Düzeyi:** Kurumun yönetim modeli ve organizasyonel yapılanması birim ve alanların genelini kapsayacak şekilde faaliyet göstermektedir.

#### Kanıtlar

- [Kurumun yönetim ve idari alanlarla ilgili politikası ve stratejik hedefleri, bu politika ve stratejik hedeflerin uyguladığına dair uygulamalar.pdf](#)
- [Yönetim modeli ve organizasyon şeması.pdf](#)

### Süreç yönetimi

**Olgunluk Düzeyi:** Kurumun genelinde tanımlı süreçler yönetilmektedir.

#### Kanıtlar

- [KİYÜ-Çalışma Prensipleri.pdf](#)
- [Süreç yönetimi modeli ve uygulamaları, ilgili sistemler, yönetim mekanizmaları.pdf](#)

### 2. Kaynakların Yönetimi

İnsan kaynakları yönetiminin etkin olarak kullanılabilmesi amacıyla akademik ve idari personel hizmet alanları çıkarılmakta ve ihtiyaç analizleri yapılmak suretiyle personel istihdamı gerçekleştirilmektedir. Akademik personel atanmasında, ilgili mevzuat hükümleri uygulanmaktadır. Üniversitemizde idari personel kadroları kümülatif

ihtiyaca göre belirlenmekte ve atamalar Kamu Personel Seçme sınavı (KPSS) sınavı sonuçlarına göre yapılmaktadır. İhtiyaç duyulduğu takdirde dış kaynaklardan yararlanarak geçici personel temini yapılmaktadır. Mali kaynakların yönetiminde 5018 sayılı Kamu Mali Yönetimi ve Kontrol Kanunu ve Maliye Bakanlığı'nca yayımlanan ilgili yıl Bütçe Kanunu hükümlerine göre işlem tesis edilmektedir. Taşınır ve taşınmaz hesaplar mizanda takip edilmektedir.

### **İnsan kaynakları yönetimi**

**Olgunluk Düzeyi:** Kurumun genelinde insan kaynakları yönetimi doğrultusunda uygulamalar tanımlı süreçlere uygun bir biçimde yürütülmektedir.

#### **Kanıtlar**

- [Akademik personele yönelik ödüllendirme mekanizmaları ve uygulama örnekleri.pdf](#)
- [İnsan kaynakları politikası ve hedefleri ve bunlara ilişkin uygulamalar, işe alımlarda idari kadroların gerekli yetkinliğe sahip olması,hizmet içi eğitim uygulamaları.pdf](#)

### **Finansal kaynakların yönetimi**

**Olgunluk Düzeyi:** Kurumun genelinde finansal kaynakların yönetime ilişkin uygulamalar tanımlı süreçlere uygun biçimde yürütülmektedir.

#### **Kanıtlar**

- [Finansal kaynakların yönetimine ilişkin tanımlı süreçler ve uygulamalar, finansal kaynakların etkin ve verimli kullanıldığını gösteren kanıtlar.pdf](#)

## **3. Bilgi Yönetim Sistemi**

Kurumumuz, yönetsel ve operasyonel faaliyetlerinin etkin yönetimini güvence altına alabilmek üzere gerekli bilgi ve verileri periyodik olarak topladığı, sakladığı, analiz ettiği ve süreçlerini iyileştirmek üzere kullandığı entegre bir bilgi yönetim sistemine sahip olmayı amaç edinmiş bu konuda çalışmalar devam etmektedir.

### **Entegre bilgi yönetim sistemi**

**Olgunluk Düzeyi:** Kurumda kurumsal bilginin edinimi, saklanması, kullanılması, işlenmesi ve değerlendirilmesine destek olacak bilgi yönetim sistemleri oluşturulmuştur.

#### **Kanıtlar**

- [Bilgi yönetim sistemi ve bu sistemin fonksiyonları, bilginin elde edilmesi, kayıt edilmesi, güncellenmesi ve paylaşılmasına ilişkin tanımlı süreçler.pdf](#)

### **Bilgi güvenliği ve güvenilirliği**

**Olgunluk Düzeyi:** Kurumda bilgi güvenliği ve güvenilirliğinin sağlanmasına yönelik bütünlük uygulamalar bulunmaktadır.

#### **Kanıtlar**

- [Bilgi güvenliğini ve güvenilirliğini sağlamaya yönelik süreçler ve uygulamalar.pdf](#)

## **4. Destek Hizmetleri**

Kurumumuz dışından tedarik edilen hizmetlerin tedarik süreci, uygunluk ve kalite kriterleri tanımlanmıştır, uygulanmaktadır.

## Hizmet ve malların uygunluğu, kalitesi ve sürekliliği

**Olgunluk Düzeyi:** Kurumun genelinde dışarıdan temin edilen destek hizmetlerin ve malların uygunluğunu, kalitesini ve sürekliliğini sağlayan mekanizmalar işletilmektedir.

### Kanıtlar

- [Kurumda, dışarıdan temin edilen destek hizmetlerinin, malların uygunluğunun ve kalitesinin sağlanmasına, sürekliliğinin güvence altına alınmasına yönelik uygulamalar.pdf](#)

## 5. Kamuoyunu Bilgilendirme ve Hesap Verebilirlik

Kurumumuzda, eğitim-öğretim programlarını ve araştırma-geliştirme faaliyetlerini de içerecek şekilde tüm faaliyetler hakkındaki bilgiler açık, doğru, güncel ve kolay ulaşılabilir bir şekilde yayınlanmakta ve kamuoyu bilgilendirilmektedir.

### Kamuoyunu bilgilendirme ve hesap verebilirlik

**Olgunluk Düzeyi:** Kurumun kamuoyunu bilgilendirme ve hesap verebilirlik mekanizmaları izlenmekte ve paydaş görüşleri doğrultusunda iyileştirilmektedir.

### Kanıtlar

- [Hesap verebilirlikle ilişkili olarak benimsenen kurumsal politikalar ve ilkeler, hesap vermeyi güvence altına alan mekanizmalar ve uygulama örnekleri.pdf](#)
- [Kamuoyunu bilgilendirme ile ilişkili olarak benimsenen kurumsal politikalar ve ilkeler, kamuoyu ile paylaşılan bilgiler ve bu bilgilerin paylaşım kanalları.pdf](#)

## SONUÇ VE DEĞERLENDİRME

Kilis 7 Aralık Üniversitesi 2007 yılında kurulmuş yeni bir üniversitedir. Üniversitemiz Eğitim-Öğretim, Kalite Güvence Sistemi, Araştırma-Geliştirme, Topluma Katkı ve Yönetim Sistemleri alanlarında belirli standartları sağlamayı kendisine hedef edinmiştir. Özellikle sınır bölgesinin yapısına ve dinamiklerine uygun bir şekilde sosyal bilimler alanında ağırlıklı olmak üzere yararlı çalışmalara imza atmaktadır. Üniversitemizin programları bu bağlamda başarılı sayılabilir.

Üniversitemiz toplumsal katkı bağlamında Türkçe ve Yabancı Diller Öğretimi Uygulama ve Araştırma Merkezi, Kilis Tarihi ve Kültürü Uygulama ve Araştırma Merkezi, Tarımsal Uygulama ve Araştırma Merkezi gibi Uygulama ve Araştırma Merkezleriyle çeşitli faaliyetler yürütmekte ve şehre ve akademiye katkılar sunmaktadır. Üniversitemizde Kariyer Planlama Uygulama ve Araştırma Merkezi ile bu merkeze bağlı olan Psikolojik Danışma Birimi faaliyete geçmiş olup, 2020 yılında yaşanan salgından dolayı kariyer ve danışma hizmetleri online olarak uzaktan sunulmuştur. İleri Teknoloji Uygulama ve Araştırma Merkezi tarafından yöresel zeytinyağlı doğal sabun çeşitleri üretimi yapılmaktadır. Ayrıca Tarımsal Uygulama ve Araştırma Merkezi zeytin fidesi yetiştirmekte ve bölge tarımına katkı sunmaktadır. Dış paydaşlarımızla çeşitli toplantılar gerçekleştirilmekte olup üniversite şehir birlikteliği güçlendirilmektedir. Bu çalışmaların çoğunu kendi kaynaklarıyla gerçekleştirmeye çalışan üniversitemizin dış finansal kaynaklara daha çok erişmesi ve kullanıyor olması geliştirmeyi düşündüğümüz bir hedefimizdir. Ayrıca bu araştırma merkezlerinin daha aktif olması ve proje sayısının artırılması da hedeflerimiz arasındadır. Toplumla bütünleşme noktasında başka faaliyetler de yapılmaktadır. Kilis Tarihi ve Kültürü Uygulama ve Araştırma Merkezindeki buluşmalar ve üniversite kampüsünde düzenlenen online kuraathane sohbetleri ile vatandaşların bilgilendirilmesi sağlanmaktadır. Sosyal Duyarlılık Projeleri ile şehre gerek eğitim gerekse çeşitli sorunların çözülmesi konusunda katkı verilmektedir. Her yıl öğrencilerin ve halkın yüksek katılımı ile düzenlenen bahar şenlikleri salgından dolayı düzenlenememiştir.

Nispeten genç sayılabilecek bir üniversite olmasına rağmen Kilis 7 Aralık Üniversitesi kurumsallaşmasını önemli ölçüde gerçekleştirmiştir. Akademik ve idari faaliyetler yasal mevzuata, belirlenen yönerge ve prensiplere göre yürütülmektedir. Üniversite, tüm birimlerin katılımı ile oluşturulan 2018-2022 dönemi stratejik planında belirlenen hedeflerine iç ve dış paydaşlarının katkıları ile ulaşıma yönünde çaba sarf etmektedir.

Kurumumuzda bilgi yönetimi alt yapısı mevcut olup birçok faaliyet sorunsuz bir şekilde yürütülmektedir. Ancak bütünleşik bir bilgi sistemi eksikliği hissedilmekte böyle bir sistemin kurum içerisinde hayata geçirilmesi yönündeki çalışmalar devam etmektedir. Böylece mevcut faaliyetlerin daha etkin gerçekleştirilmesi ve kurum içerisinde görünürlüğü artırılması hedeflenmektedir. Ayrıca bu tür sistemler aracılığıyla iç ve dış paydaşlardan

alınacak geri bildirimler kurumun gelişmesine önemli katkı sağlayacaktır. Önümüzdeki dönemde bu tür geribildirimleri sağlayan çeşitli anketlerin (memnuniyet anketi, öneri anketi vb.) daha çok yapılması planlanmaktadır.

Üniversitemizde kalite çalışmaları artarak devam etmektedir. Bu bağlamda bütün birimlerin temsilcilerinin yer aldığı kalite komisyonu aktif olarak çalışmakta ve kurumumuzda kalite kültürünün yerleşmesi için çaba sarf etmektedir. Kurumumuz misyon ve vizyonu doğrultusunda bir kalite politikası belirlemiş ve bu politikanın bütün birimlerde benimsenmesini hedeflemiştir. Akademik ve idari birimlerimizde oluşturulan Birim Kalite Komiteleri ile bu politika uygulanmaya konulmakta ve kalite felsefesi tabana yayılmaya çalışılmaktadır. Önümüzdeki dönemde iş yapış süreçlerini kalite kavramını daha çok içselleştirerek gerçekleştirilmesi önemli hedeflerimiz arasındadır. Stratejik Planlama, kalite uygulamalarının bir parçası olarak görülmekte ve kalite süreçleri, stratejik amaçların gerçekleştirilmesi doğrultusunda tasarlanmaktadır. 2019 Yılında YÖKAK tarafından gerçekleştirilen Kurumsal Dış Değerlendirme uygulamasının kurumumuzdaki kalite kültürüne önemli katkısı olmuştur.

Sınır şehri olan Kilis'te çok sayıda Suriyeli bulunmakta ve bir kısmı şehrin tek üniversitesi olan Kilis 7 Aralık Üniversitesi'nde eğitim görmektedirler. Ancak üniversitemiz uluslararasılaşma konusunda çok daha fazla faaliyet göstermekte ve birçok ülkeden öğrenci kabul etmektedir. Uluslararası öğrenci sayısını arttırmak amacıyla sınavlar düzenlemekte, farklı ülkelerde toplantı ve tanıtım faaliyetleri gerçekleştirmektedir. Stratejik bir hedef olarak Orta Doğu, Afrika ve Asya ülkelerinden öğrenci kabul etmek için çaba sarf etmektedir. Erasmus ve Mevlana değişim programlarındaki ikili anlaşma sayısı her yıl artmaktadır. Bu değişim programlarına ek olarak farklı ülkelerdeki üniversiteler ile iş birliği protokolleri imzalamaktadır. Üniversitemize kabul edilen yabancı uyruklu öğrencilere ve üniversitemizde görev almaya başlayan öğretim elemanlarına Türkçe eğitimi verilmektedir.

Üniversitemiz kaliteli bir eğitime önem vermekte ve mezunlarının çağın gerektirdiği bilgi ve becerilere sahip olması için gayret göstermektedir. Bu noktada eğitim kadrosunun nitelik ve nicelik olarak iyileştirilmesi için çaba sarf etmektedir. Derslerin çağın ihtiyaçları doğrultusunda güncellenmesi ve uygulamaya yönelik olacak şekilde dönüştürülmesi çalışmaları vardır. Ayrıca derslerin öğrenci merkezli öğrenme ve öğretme ilkeleri doğrultusunda belirlenmesi hedeflerimiz arasındadır. Öğrencilerimiz çok sayıdaki öğrenci kulüplerine üye olarak, mesleki eğitim almanın yanında, ilgili alanları doğrultusunda çeşitli sosyal, kültürel ve sportif faaliyetlerde bulunmaktadır. Üniversitemiz kütüphanesindeki elektronik ve basılı kaynak sayısı sürekli arttırılmaktadır. Ayrıca kütüphane binasının kapasitesi yeterli olmadığından yeni yapılan Kütüphane ve Kongre Merkezine taşınma başlamış olup 2021 yılı içerisinde faaliyete geçecektir. Kütüphane kaynaklarının çeşitliliği özellikle yüksek lisans ve doktora eğitimi alan öğrencilerimiz için büyük önem arz etmektedir. Yüksek lisans ve doktora programlarımızın sayısı da her geçen gün arttırılmaktadır. Üniversitemiz, öğrencilerin hocalarına ve yönetim kadrolarına kolaylıkla ulaşabildikleri bir üniversitedir. Üniversitemize yeni katılan öğrencilere oryantasyon programı düzenlenmekte ve böylece üniversiteyi kısa sürede tanımasını sağlanmaktadır. Başarılı ve ihtiyaç sahibi öğrencilerimiz yemek, burs, kısmi zamanlı iş, giysi yardımı vb. çeşitli yardımlarla desteklenmektedir. Engelli öğrencilerimizin daha rahat eğitim alabilmeleri için her türlü çaba sarf edilmektedir. Kampüsümüzdeki binalarımız ve tesislerimiz engelli öğrencilerimiz düşünülerek inşa edilmiştir. Üniversitemiz 2020 yılında tüm akademik birimleri için YÖK Engelsiz Üniversite ödülüne başvurmuştur. Sağlık Hizmetleri Meslek Yüksekokulu Mekanda Erişim ödülüne layık görülmüş, Karataş ve Mercidabık Kampüsleri ile Fen Edebiyat Fakültesi, İktisadi ve İdari Bilimler Fakültesi, İlahiyat Fakültesi, Mühendislik ve Mimarlık Fakültesi, Ziraat Fakültesi, Yusuf Şerefoğlu Sağlık Bilimleri Fakültesi, Turizm ve Otelcilik Meslek Yüksekokulu, ve Teknik Bilimler Meslek Yüksekokulu Mekanda Erişim (Turuncu Bayrak) adayı olmaya hak kazanmıştır. Mezunlarımızla ilişkilerimizi geliştirmek için yeni uygulama çalışmaları yapılmaktadır. Özellikle mezun bilgi sistemi oluşturulması ve mezun olan öğrencilerin bu sistemi daha aktif kullanmaları için planlar yapılmaktadır. Böylece mezun öğrencilerin üniversite ile bağlarının eğitim sonrasında da devam ettirilmesi amaçlanmaktadır.

Üniversitemizde akademik ve idari personelimizin çalışma koşullarının iyileştirilmesi yönünde sürekli iyileştirmeler yapılmaktadır. Akademik kriterleri sağlamış öğretim elemanlarının ilgili kadrolara geçişleri için gerekli çalışmalar yapılmaktadır. Akademik personelin bilimsel toplantılara katılması salgın ve tasarruf tedbirleri nedeniyle sadece online olarak desteklenmiştir. İdari personelin özlük hakları düzenli olarak iyileştirilmektedir. Ayrıca görevde yükselme ve unvan değişikliği sınavı yapılarak ilgili kadro geçişleri sağlanmaktadır. Yüksek performans gösteren akademik ve idari personele ödül verme uygulaması hayata geçirilmiştir.