

# **KURUM İÇ DEĞERLENDİRME RAPORU**

**MANİSA CELÂL BAYAR ÜNİVERSİTESİ**

**2015**

# 1. KURUMSAL BİLGİLER

## İletişim Bilgileri

Prof. Dr. A. Kemal ÇELEBİ (Rektör)

Telefon: 0236 201 1014

e-posta: kemal.celebi@cbu.edu.tr

kalite@cbu.edu.tr

## Tarihsel Gelişim

Üniversitemiz 1992 yılında 3837 sayılı Kanun ile Rektörlüğe bağlı olarak Fen-Edebiyat Fakültesi, Mühendislik Fakültesi, Tıp Fakültesi, Salihli Meslek Yüksekokulu, Sosyal Bilimler, Fen Bilimleri ve Sağlık Bilimleri Enstitülerinden oluşmak üzere kurulmuştur. Aynı Kanun ile Dokuz Eylül Üniversitesine bağlı Manisa İktisadi ve İdari Bilimler Fakültesi aynı isimle, Demirci Eğitim Yüksekokulu fakülteye dönüştürülerek Eğitim Fakültesi olarak ve Buca Eğitim Fakültesine bağlı Beden Eğitimi Bölümünün de Beden Eğitimi ve Spor Yüksekokulu ismiyle, yine Ege Üniversitesine bağlı Akhisar Tütün Ekserliği Yüksekokulu ve Alaşehir Meslek Yüksekokulu aynı isimlerle Üniversitemiz Rektörlüğüne bağlanmıştır.

Celal Bayar Üniversitesi 1992'deki kuruluşunun arkasından pek çok yeni yüksekokulları bünyesine kazandırmıştır. Bunlardan Yükseköğretim Yürütme Kurulu'nun 25.01.1994 tarihli kararıyla Ahmetli Meslek Yüksekokulu, Demirci Meslek Yüksekokulu, Gördes Meslek Yüksekokulu, Gölarmara Meslek Yüksekokulu, Kırkağaç Meslek Yüksekokulu, Saruhanlı Meslek Yüksekokulu, Soma Meslek Yüksekokulu kurulmuştur.

Yükseköğretim Yürütme Kurulu'nun 07.03.1994 tarihli kararıyla Köprübaşı Meslek Yüksekokulu, 30.03.1994 tarihli kararıyla Turgutlu Meslek Yüksekokulu, 02.11.1996 gün ve 22805 sayılı Resmi Gazetede yayımlanan Bakanlar Kurulu kararıyla Sağlık Yüksekokulu, Yükseköğretim Kurulu Başkanlığı'nın 15.03.1999 tarihli kararıyla Kula Meslek Yüksekokulu; Yükseköğretim Yürütme Kurulu'nun 26.05.2000 tarihli kararıyla Akhisar Meslek Yüksekokulu, 07.07.2000 tarihli kararıyla Sarıgöl Meslek Yüksekokulu ve 04.07.1997 gün 23039 sayılı Resmi Gazetede yayımlanan Bakanlar Kurulu kararıyla Akhisar Uygulamalı Bilimler Yüksekokulu kurulmuştur. 26.04.2005 tarih ve 25797 sayılı Resmi Gazetede yayımlanan 2005/8687 sayılı Bakanlar Kurulu Kararı ile Akhisar Uygulamalı Bilimler Yüksekokulunun adı Uygulamalı Bilimler Yüksekokulu olarak değiştirilmiştir.

1992'de kurulan üniversiteler içerisinde en fazla yerleşkeye sahip tek yükseköğretim kurumu olan üniversitemizin Manisa merkezde 1993 yılında hizmete giren Rektörlük ve Beden Eğitimi ve Spor Yüksekokulu alanı olan Merkez Rektörlük Yerleşkesi, 1992'den itibaren (İktisadi ve İdari Bilimler Fakültesi ile Tıp Fakültesi alanı olan) Uncubozköy Yerleşkesi, 1997'den itibaren (Fen- Edebiyat ve Mühendislik Fakültelerinin alanı olan) Muradiye Yerleşkesi ile Manisa merkez dışında 1992'den itibaren (Demirci Eğitim Fakültesi ve Eğitim Yüksekokulu alanı olan) Demirci Yerleşkesi ile bunların dışında Manisa'nın yukarıda isimleri zikredilen Yüksekokulların bulunduğu ilçelerdeki yerleşkeler; Yüksekokulların kuruluş tarihlerinden itibaren eğitim hizmet alanları olarak kullanılmaktadırlar.

01.03.1994 de açılmış olan Tıp Fakültesi ve bu fakülteyle bağlı Araştırma ve Uygulama Hastanesi ile 23.04.1994 tarihinde Sağlık Bakanlığı'ndan bir protokol ile devralınan Moris Şinasi Hastanesi'nin inşa halindeki ek binası tamamlanarak 1995 tarihinden itibaren hasta kabul edilmeye başlanmıştır. Hastane binası daha sonra Uncubozköy Yerleşkesine taşınmış ve hizmetlerine burada devam etmektedir. Manisa merkezde bulunan Kardiyoloji binası için de Uncubozköy Yerleşkesinde yeni bir bina yapılmış olup kısa bir süre içerisinde taşınması beklenmektedir.

Üniversitemiz ayrıca Vakıflar Genel Müdürlüğü'nden 1995 yılında restorasyonlarını yapmak amacıyla devraldığı üç tarihi binanın (Mevlevihane, Dar'ül Şifa ve Sıbyan Mektebi) restorasyonlarını bitirmiş ve Manisa turizmine hizmet vermesi için ziyaretlere açmıştır. Merkez yerleşkeye çok yakın olan Zirai

Donatım Kurumu'na ait alan, Ocak 2000'de devralınarak yeni hizmet birimleri oluşturulmuştur.

Celal Bayar Üniversitesi son yıllarda da büyüme yönünde adımlar atmıştır. Bu adımların neticesinde 14.11.2011 tarih ve 2011/2471 sayılı BKK ile Yabancı Diller Yüksekokulu, 13.02.2012 tarih ve 2012/2779 sayılı BKK ile Hasan Ferdi Turgutlu Teknoloji Fakültesi, 16.04.2012 tarih ve 2012/3079 sayılı BKK ile Güzel Sanatlar Tasarım ve Mimarlık Fakültesi, 25.06.2012 tarih ve 2012/3363 sayılı BKK ile İlahiyat ve İşletme Fakülteleri, 13.08.2012 tarih ve 2012/3638 sayılı BKK ile de Dış Hekimliği Fakültelerini bünyesine katmıştır. Son olarak 25.01.2016 tarih ve 2016/8562 sayılı BKK ile Salihli İktisadi ve İdari Bilimler Fakültesi kurulmuş, Manisa Sağlık Yüksekokulu ismi Sağlık Bilimleri Fakültesi olarak değiştirilmiştir.

Üniversitemiz bu gelişmeler doğrultusunda halihazırda 12 Fakülte, 4 Yüksekokul, 15 Meslek Yüksekokulu, 3 Enstitü ve 23 Uygulama ve Araştırma Merkezi ile faaliyetlerine devam etmektedir. Üniversitemizde 2015-2016 yılı itibarıyla 23.601'i Lisans düzeyinde, 20.447'si Önlisans düzeyinde ve 4.269'u Lisansüstü düzeyde olmak üzere toplam 48.317 öğrenci eğitim-öğretim görmektedir.

Topluma eğitim-öğretim, araştırma-geliştirme ve sağlık hizmetleri sunan Üniversitemiz faaliyetlerini 01 Haziran 2016 tarihi itibarıyla 1655 akademik personel ve 1328 idari personel ile yürütmekte ve sorumluluklarını yerine getirmeye çalışmaktadır. Fiziki imkanlar bakımından eksiklikler olmakla beraber Üniversitemiz elindeki sınırlı kaynaklar ile eğitim öğretim binaları, yemekhaneler, kafeteryalar, misafirhane gibi çeşitli sosyal tesisleri ve basketbol, hentbol vb. salonları, yüzme havuzu gibi spor tesislerine de sahiptir. Personel, öğrenci sayıları ile çeşitli sosyal ve spor tesislerine ilişkin verilerin yer aldığı tablolara, raporun ekinde yer verilmiştir.

## **Misyon, Vizyon, Değerler ve Hedefler**

Üniversitemizin misyonu;

Ulusal kimliğini küresel değerlerle bağdaştırabilen, kendisini sürekli geliştirebilen, teknolojiye hakim, girişimci, çevreye ve topluma saygılı, eleştirel düşünme becerisine sahip, insan hakları, demokrasi, etik ve kültürel değerler konusunda duyarlı mezunlar yetiştirmek; bilime ve teknolojiye uluslararası düzeyde katkıda bulunacak araştırmalar yapmak, bu araştırmaları yapacak kadroları yetiştirmek ve gerekli altyapıyı oluşturmak; araştırma, eğitim ve hizmet alanlarındaki üretimini toplum yararına sunmaktır.

Celal Bayar Üniversitesi'nin vizyonu, Üniversitemizi bilimde, eğitimde ve hizmette uluslararası saygınlığı olan bir üniversite haline getirmektir.

Üniversitemizin temel değerleri ve ilkeleri; (1) bilimsellik ve akademik liyakat, (2) akademik özgürlük, insan hak ve özgürlüklerine saygı, (3) katılımcılık ve demokratiklik, (4) yerel ve küresel sorunlara duyarlılık, (5) şeffaflık ve hesap verebilirlik, (6) yenilikçilik ve girişimciliktir.

Üniversitemiz stratejik hedeflerini (1) Eğitim öğretim kalite ve kapasitesinin artırılması, (2) Nitelikli bilimsel araştırmaların artırılması, (3) Dış paydaşlarla işbirliğinin artırılması, (4) Kurumsal kalite ve kültürün geliştirilmesi ve (5) Fiziksel ve teknolojik altyapının geliştirilmesi amaçlarının gerçekleştirilmesine yönelik olarak belirlemiştir. Bu amaçlara yönelik olarak hedefler aşağıda sıralanmıştır:

1. Eğitim öğretim kalite ve kapasitesinin artırılmasına yönelik hedefler:
  - Akreditasyon ve kalite güvence çalışmalarının artırılması,
  - Eğitimde Bologna sürecine tam uyumun sağlanması,
  - Yurt dışı öğrencileri ile değişim programlarına katılan öğrenci ve öğretim elemanı sayısının artırılması,
  - Toplumsal ve teknolojik gelişmelere uygun olarak ihtiyaç duyulan alanlarda yeni akademik birimlerin açılması,
  - Öğrencilerin kişisel ve sosyal gelişmelerinin desteklenmesi,
  - Girişimci ve yenilikçi öğrenciler yetiştirmek,
  - İç ve dış paydaşların eğitim kalitesine katkısının artırılması.

1. Nitelikli bilimsel arařtırmaların artırılmasına yönelik hedefler:
  - Öğretim elemanı başına düşen yayın sayısının her yıl en az %10 artırılması,
  - Bilimsel arařtırmalarla ilgili komisyonların etkinliğinin artırılması,
  - Diğer destek programlarına başvuruların özendirilmesi,
  - Bilimsel çalışma ve toplantılara etkin olarak katılan arařtırmacı sayısının her yıl artırılması.
  
1. Dış paydaşlarla işbirliğinin artırılmasına yönelik hedefler:
  - Dış paydaşlarla ortak proje, bilimsel toplantı ve sosyal etkinlikler düzenlenmesi,
  - Üniversite sanayi işbirliğini artırılması.
  
1. Kurumsal kalite ve kültürün geliştirilmesine yönelik hedefler:
  - Akademik ve idari personelin performansının belirlenmesi ve artırılması,
  - Birimlerde yapılandırmanın tamamlanması,
  - Üniversitenin imajının yönetilmesi,
  - Üniversite hastanesinde hizmetin ve kalitenin artırılması.
  
1. Fiziksel ve teknolojik altyapının geliştirilmesine yönelik hedefler:
  - Fiziksel alt yapının artırılması,
  - Laboratuvarların güçlendirilmesi,
  - Teknoparkın kurulması ve geliştirilmesi,
  - Bilgi işlem altyapısının güçlendirilmesi.

### **Eğitim-Öğretim Hizmeti Sunan Birimler**

Üniversitemiz; Önlisans düzeyinde 15 Meslek Yüksekokulunda, Lisans düzeyinde 12 Fakülte ve 4 Yüksekokulda, Lisansüstü düzeyde ise 3 Enstitüde eğitim-öğretim faaliyetlerini yerine getirmektedir <sup>[1]</sup>.

İktisadi İdari Bilimler Fakültesi, Mühendislik Fakültesi, Beden Eğitimi ve Spor Yüksekokulu ile Uygulamalı Bilimler Yüksekokulu bünyesinde 16 lisans programında çift anadal uygulaması ve yine İktisadi ve İdari Bilimler Fakültesi ile Mühendislik Fakültesi bünyesindeki 10 lisans programında yandal uygulaması mevcuttur. Önlisans, lisans ve lisansüstü programlar Türkçe eğitim vermektedirler. Ancak Mühendislik Fakültesi bünyesinde yer alan Bilgisayar Mühendisliği ve Biyomühendislik programları, İİBF bünyesindeki Siyaset Bilimi ve Uluslararası İlişkiler programı ile İşletme Fakültesi bünyesindeki İşletme programının eğitim dili İngilizcedir. Mühendislik Fakültesi bünyesindeki Makine, Metalurji ve Malzeme, İnşaat, Elektrik-Elektronik ve Endüstri Mühendisliği lisans programları ile Sağlık Bilimleri Enstitüsü bünyesindeki Anatomi doktora programında ve Uygulamalı Bilimler Yüksekokulu Dış Ticaret Bölümü'nde %30 oranında İngilizce eğitim yapılmaktadır.

### **Araştırma Faaliyetinin Yürütüldüğü Birimler**

Üniversitemiz, Ar-Ge faaliyetlerini gerçekleřtirmek üzere Rektörlük bünyesinde kurduėu uygulama ve arařtırma merkezlerinden, eğitim veren fakülte ve yüksekokullar bünyesinde bulunan laboratuvarlardan ve faaliyet aşamasına getirdiėi Teknoloji Geliřtirme Bölgesi'nden (Teknokent) yararlanmaktadır. Ayrıca bünyesindeki öğretim üyeleri ile doktora ve tıpta uzmanlık eğitimini tamamlamış arařtırmacılar tarafından yönetilen bilimsel arařtırma projeleri tekliflerini deėerlendirmek, kabul etmek ve desteklemek üzere Rektörlüėe baėlı Bilimsel Arařtırma Komisyonu ve Komisyona destek vermek üzere Bilimsel Arařtırma Projeleri Koordinatörlüėü mevcuttur.

Rektörlük bünyesinde; saėlık, bilgisayar, deneysel fen bilimleri, üniversite-sanayi işbirliği gibi alanlar

başta olmak üzere 23 farklı alanda uygulama ve araştırma merkezi faaliyetini yürütmekte ve hem araştırma hem de uygulama alanında hizmet sunmaktadır<sup>[2]</sup>. Fakülte ve Yüksekokullar bünyesinde araştırma faaliyetlerini geliştirme ve bu faaliyetlere destek vermek amacıyla başta bilgisayar, fen bilimleri ve tıp alanları olmak üzere 190 adet laboratuvar bulunmaktadır<sup>[3]</sup>. Rektörlük Bilimsel Araştırma Komisyonunca kabul edilen ve desteklenen ve halihazırda devam eden projelerin sayısı ise 222 olup toplam tutarı 6.469.000,00 TL'dir. Bunun dışında öğretim üyelerimiz tarafından geliştirilip, TÜBİTAK, San-Tez ve Avrupa Birliği tarafından desteklenen projeler de mevcuttur. TÜBİTAK tarafından desteklenen halihazırda 19 proje mevcut olup bu projelerin toplam ödeneği 3.778.653,00 TL'dir.

## **İyileştirmeye Yönelik Çalışmalar**

Üniversitemiz, Yükseköğretim Kalite Kurulu tarafından daha önce denetlenmemiştir.

<sup>[1]</sup> Eğitim-öğretim birimleri ile bünyesindeki eğitim-öğretim programları raporun ekinde yer alan tabloda (Tablo 1) gösterilmiştir.

<sup>[2]</sup> Bu merkezlerin listesi raporun ekinde yer alan tabloda (Tablo 2) gösterilmiştir.

<sup>[3]</sup> Bu laboratuvarlar raporun ekinde yer alan tabloda (Tablo 3) gösterilmiştir.

## **2. KALİTE GÜVENCESİ SİSTEMİ**

### **1. Kalite Politikası**

Üniversitemiz bir önceki başlıkta yer verdiğimiz misyon ve vizyon ve hedeflerine ulaşmak için öncelikle beş yıllık Stratejik Plan hazırlamaktadır. Alt birimlerin de katkı sağladığı ve katılımcı bir yöntemle üst politika belgeleri (Beş yıllık kalkınma planları ve programlar) ve mevzuat çerçevesinde hazırlanan stratejik plan ile kurumun misyonu, vizyonu, amaçları, hedefleri, bu hedeflere ulaşmak için uygulanacak stratejiler, ilke ve değerler, belirlenmektedir. Bu beş yıllık plana uygun olarak, her yıl yerine getirilecek faaliyetleri belirleyen Performans Programı hazırlanmakta ve Plan yıllık olarak uygulanabilir hale getirilmektedir.

Üniversitemizin faaliyetlerinin amaç ve politikalara, stratejik plana ve performans programlarına uygun olarak planlanıp yürütülmesinin değerlendirilmesi Rektörlüğe bağlı olarak faaliyetlerini yürüten İç Denetim Birim Başkanlığı vasıtasıyla yerine getirilmektedir. Bunun yanında üniversitemizde stratejik plan ile ortaya konulan amaç ve hedeflerin ne ölçüde yerine getirildiği Strateji Geliştirme Daire Başkanlığı tarafından altışar aylık periyotlarla rapor haline getirilmekte ve üst yönetime sunulmaktadır. Bu raporda her bir hedef için oluşturulmuş olan stratejiler ve performans göstergelerine ulaşım dereceleri tek tek belirtilmektedir. Rapor üst yönetim tarafından Yönetim Kurulu gündemine alınarak veya Yönetim Kurulunda ilgili sorunlar yeri geldikçe ele alınarak izlenmekte ve görüşülmekte, gerekli tedbirlerin alınması suretiyle sürekli iyileştirme mekanizması çalıştırılmaktadır.

Üniversitemizin yönetim kalitesine ilişkin olarak halihazırda 6 birimi ISO 9001:2008 Kalite Yönetim Sistemi belgesine sahiptir. Bu birimlerimiz Hafsa Sultan Araştırma ve Uygulama Hastanesi, Sürekli Eğitim Uygulama ve Araştırma Merkezi, Öğrenci İşleri Daire Başkanlığı, Bilimsel Araştırma Projeleri Koordinatörlüğü, Sosyal Tesisler İşletme Müdürlüğü ve Soma Meslek Yüksekokulu'dur.

Eğitim-öğretim kalitesi bakımından üniversitemiz ECHE Erasmus Üniversite Beyannamesi ve Erasmus Diploma Eki Etiketini kullanma hakkına sahiptir. Bunun yanında Mühendislik Fakültesi bünyesinde bulunan İnşaat, Gıda ve Makine Mühendisliği bölümleri MÜDEK, Tıp Fakültesi bünyesinde bulunan Cerrahi, Dahili ve Tıp Bilimleri Bölümleri ile Göğüs Hastalıkları Anabilim Dalı UTEAK

akreditasyonlarına sahiptirler.

## 2. Yükseköğretim Kalite Komisyonlarının Görev, Sorumluluk ve Faaliyetleri

Üniversitemiz yükseköğretimin hızlı bir şekilde değişen gündemi kapsamında avantajlarını koruyabilmek üzere kalite yönetimine daha çok önem verme kararı almıştır. Bu kapsamda öncelikle Yükseköğretim Kurulu Başkanlığı tarafından uygulamaya konulan Yükseköğretim Kalite Güvence Yönetmeliği gereğince Kalite Komisyonunu kurmuş ve faaliyete geçirmiştir. Komisyon üyeleri birimlerin katılımlarını en üst düzeyde tutabilmek amacıyla farklı birim yöneticileri ve personelinden teşekkül ettirilmiştir.

Kalite Komisyonu bu görevleri doğrultusunda, kurum olarak veya birimler bazında eğitim-öğretim, araştırma ve yönetim kalitesini artıracak olan faaliyetleri ve alınabilecek kalite belgeleri ile akreditasyonları araştırmaya başlamıştır. Komisyon'un bu konularda aldığı zorunlu ve/veya tavsiye niteliğindeki kararlar birimler ile paylaşılmakta ve gereği yerine getirilmektedir. Bu kararlara dayalı olarak birimlerde alt kalite komisyonları oluşturulmuş ve bu komisyonların bazıları tarafından ilgili birimlerinde kalite belgeleri edinmeye ve akreditasyona başvurmaya dönük kararlar alınmaya başlamıştır. Bu kapsamda Mühendislik Fakültesi'nde MÜDEK (Mühendislik Programları Değerlendirme ve Akreditasyon Derneği) akreditasyonuna akredite olmayan bölümlerin başvurması; Fen-Edebiyat Fakültesinde FEDEK (Fen, Edebiyat, Fen-Edebiyat, Dil ve Tarih-Coğrafya Fakülteleri Öğretim Programları Değerlendirme ve Akreditasyon Derneği) akreditasyonuna başvuru hazırlıklarının yapılması kararları alınmıştır. Bazı birimlerimizde Kalite Yönetim Sistemi, OHSAS 18001 İş Sağlığı ve Güvenliği Yönetim Sistemi belgesi alınması kararlaştırılmıştır. Bu kapsamda; Soma Meslek Yüksekokulu ISO 9001:2008 Kalite Yönetim Sistemi, ISO 14001:2004 Çevre Yönetim Sistemi ve OHSAS 18001:2007 İş Sağlığı ve Güvenliği Yönetim Sistemleri belgeleri; Sürekli Eğitim Merkezi (CBÜSEM) ISO 9001:2008 Kalite Yönetim Sistemi belgesi almıştır. Edinilecek kalite güvence ve akreditasyon sistemleri birimlerimizin daha kaliteli ve sistemli bir eğitim-öğretim, araştırma ve yönetim unsurlarına sahip olmalarını sağlayacak ve ekstra avantaj sağlayacaktır.

## 3. Paydaş Katılımı

### 3. EĞİTİM VE ÖĞRETİM

#### 1. Programların Tasarımı ve Onayı

Üniversitemizde eğitim-öğretimi yapılan programların tasarımı ve onayı ülke genelindeki benzer programların doluluk oranları da göz önünde bulundurularak birimlerimizin yetkili kurulları (Fakülte Kurulu, Yüksekokul Kurulu, Meslek Yüksekokulu Kurulu, Enstitü Kurulu) tarafından yapılmaktadır. Yeni program açmada dış kaynak olarak, yerel yönetim ve sivil toplum kuruluşları kendileri ile istişarelerde bulunularak ihtiyaçlar çerçevesinde değerlendirilmektedir. Programların yeterlilikleri belirlenirken Türkiye Yükseköğretim Yeterlilikler Çerçevesi (TYYÇ) dikkate alınarak öğretim programlarında yer alan derslerin mezun bilgi, beceri ve yetkinliklerine katkılarını gösteren yeterlilik matrisi oluşturmakta ve eğitim kataloğuna konulmaktadır. Ayrıca programların yeterlilikleri belirlenirken TYYÇ uyumu göz önüne alınmaktadır.

Programların yeterlilikleriyle ders öğrenme çıktıları arasında ilişkilendirme ders matrisleri aracılığıyla kurulmaktadır. Bu kapsamda her program için ayrı ayrı program çıktıları belirlenerek ders matrisi oluşturulmaktadır. Bu matriste program yeterlilikleri ile ders öğrenme çıktıları arasında 0-5'e kadar ilişki kurulmaktadır.

Üniversitemizde program açma ve onaylanma süreci aşağıda belirtilen şekilde işlemektedir:

- Açılmasına karar verilen program ile ilgili olarak öncelikle programın açılmasının istendiği

birimin (Fakülte, Yüksekokul, Enstitü, vb.) Öğrenci İşleri Eğitim Komisyonu ya da Enstitü Anabilim Dalı Kurulu tarafından gerekli çalışmalar yapılır.

- Önlisans ve Lisans düzeyinde program ile ilgili gerekli formlar hazırlanır ve birimin Kurul Kararı ile birlikte Rektörlük Eğitim Komisyonuna sunulmak üzere üst yazıyla Rektörlüğe gönderilir. Lisansüstü düzeyde ise program ile ilgili gerekli formlar hazırlanır ve Enstitü Anabilim Dalı Kurulu kararı ile birlikte Enstitü Kuruluna sunulur. Enstitü Kurulu kararı ile birlikte Rektörlük Eğitim Komisyonuna sunulmak üzere üst yazıyla Rektörlüğe gönderilir.
- Program, Rektörlük Eğitim Komisyonu tarafından değerlendirilir ve açılması uygun görülürse, Üniversite Senatosuna görüşülmek üzere sunulur.
- Üniversite Senatosu açılacak olan programla ilgili değerlendirmesini yapar açılmasını uygun görürse, program onaylanmak üzere, Yükseköğretim Kurulu Başkanlığına gönderilir. Böylece program açma ve onay süreci tamamlanmış olur.

Onaylanan programların eğitim amaçları ve kazanımları kamuoyuna açık bir şekilde Üniversitemizin ve akademik birimlerin web sayfasında eğitim kataloğu adı altında ilan edilir.

## 2. Programların Sürekli İzlenmesi ve Güncellenmesi

Gözden geçirme ve değerlendirme yapmak için dış paydaşları da içine alan birim danışma kurullarımız yılda en az bir kez bir araya gelerek Eğitim Öğretim programlarını değerlendirmektedir. Mezun edilen öğrencilerimizin iş piyasasındaki durumları hakkında bilgi alınmaktadır. Ticaret ve Sanayi Odası üyelerine belirli dönemlerde uygulanan anketlerle piyasasının talep ettiği meslek grupları tespit edilmektedir. Fakülte Dekanları, Yüksekokul ve Enstitü Müdürleri yılda en az bir kez öğrenci temsilcileri ile bir araya gelerek eğitim-öğretim ile ilgili beklenti, öneri ve şikâyetlerini dinlemektedir. Ayrıca fakülte, enstitü ve yüksekokul kurulları yılda iki kez toplanarak kalite, çevre ve iş sağlığı yönetim sistemlerinin etkinliği vb. konular yanında ve bu kapsamda eğitim öğretim hizmetlerinin durumunu gözden geçirmektedir. Tüm bunların sonucunda gerekiyorsa eğitim-öğretim programlarında güncellemeler yapılmaktadır. Ayrıca kamu kurumlarından gelen talepler doğrultusunda akademik birimlerimizin bünyesinde yeni programların açılması sağlanmaktadır.

İç paydaşlar (öğrenciler ve çalışanlar) ile dış paydaşların (işveren, iş dünyası ve meslek örgütü temsilcileri, mezunlar, vb.) sürece katılımı sağlanarak programların gözden geçirilmesi ve değerlendirilmesi düzenli bir şekilde yapılmaktadır. Bunun yanında gözden geçirme faaliyetleri için yönetim gözden geçirme toplantıları yılda iki kez fakülte, yüksekokul ve enstitü kurulları tarafından yapılmaktadır.

## 3. Öğrenci Merkezli Öğrenme, Öğretme ve Değerlendirme

Üniversitemizde eğitim-öğretim yapılan programlarda yer alan derslerin kredi değerleri hem ulusal ve hem de öğrenci iş yüküne dayalı hesaplanan Avrupa Kredi Transfer Sistemine (AKTS) göre belirlenmiş durumdadır. AKTS değerlendirmesinde öğrencilerin yurt içi ve/veya yurt dışındaki işyeri ortamlarında gerçekleştirebilecekleri uygulama ve stajların iş yükleri de belirlenmektedir.

Ders içeriklerine uygun olarak öğretim elemanlarının öğrencilere verdiği ödev, proje ve sunumlar not sistemine dâhil edilerek öğrencilerin programın yürütülmesinde aktif rol alması sağlanmaktadır. Programların yürütülmesinde öğrencilerin aktif rol almaları bazı derslerde eğitim planlarında yer alan uygulamaların yaptırılması ve eğitim planlarına proje hazırlamayı içeren dersler konularak sağlanmaktadır.

Üniversitemizde her bir programda verilen derslerin başarı ölçme ve değerlendirmesi eğitim-öğretim yönetmeliklerinde belirlendiği şekilde sınavlarla yapılmaktadır. Sınavlar, değerlendirme hedefleri gözetilerek tasarlanan sorulara dönem içerisinde verilen eğitim içeriğine uygun konularda cevap beklenmesi suretiyle gerçekleştirilmektedir. Değerlendirme sonucunda verilen notların sisteme

girilmesinden sonra sınav kâğıtlarının kapalı bir zarf içerisinde öğrenci işlerine teslim edilmekte ve öğrencilerin dilekçeyle başvuru yapması üzerine sınav kâğıdının tekrar değerlendirilmesi imkânı bulunmaktadır. Ayrıca dönem sonunda tüm öğrenciler, sistem üzerinden ders aldıkları tüm öğretim elemanlarıyla ilgili yorum ve değerlendirmeleri yapabilmektedir.

Öğrencilerin derslere devamını veya sınava girmesini engelleyen haklı ve geçerli nedenlerin oluşması vb. durumlarda; Celal Bayar Üniversitesi Lisans ve Önlisans Eğitim ve Öğretim Yönetmeliği, Tıp Fakültesi Eğitim-Öğretim ve Sınav Yönetmeliği, Lisansüstü Eğitim Yönetmeliği hükümlerine göre işlem yapılmakta, ayrıca derslerin tamamlanması, öğrencilerin mezuniyet koşullarının önceden belirlenmesi, vb. işlemler Rektörlük tarafından ilan edilen akademik takvime göre yapılmaktadır. Öğrencinin devamını veya sınava girmesini engelleyen haklı ve geçerli nedenlerinin resmi kurumlarca raporlanması ve bu durumların ilgili yönetim kurullarında onaylanması durumunda öğrencinin mağduriyetini giderici önlemler alınmaktadır. (Ek sınava girme hakkı tanınması, devam durumunun ilgili öğretim elemanına bildirilmesi, vb.).

Özel yaklaşım gerektiren öğrencilerin ders faaliyetleri ve değerlendirilmeleri ilgili olarak eğitim öğretim yönetmeliklerinde gerekli düzenlemeler yapılmıştır. Celal Bayar Üniversitesi Önlisans ve Lisans Eğitim-Öğretim Yönetmeliğinin 38'inci maddesinde engelli öğrencilerin ders faaliyetlerine ilişkin olarak *“engellilik durumu ve derecesi sağlık raporu ile belgelendirilmiş olan engelli öğrenci, bu Yönetmeliğin ders almaya ilişkin hükümlerine uymakla yükümlüdür. Ancak engelli olması nedeniyle öğrencinin, herhangi bir dersin gereklerini yerine getirmekte güçlük çekmesi durumunda, danışmanın ve ders veren öğretim elemanının onayıyla söz konusu güçlüklerin giderilmesine ilişkin değişiklikler, uyarlamalar ve düzenlemeler yapılarak öğrencinin dersi alması sağlanır. Öğrencinin dersin gereklerini yapılan uyarlamalara rağmen yerine getirememesi halinde, ilgili birim yönetim kurulu kararı ile varsa, o derse eşdeğer olan bir başka ders alır, eşdeğer ders yoksa (M) notu verilir”* şeklinde düzenleme mevcuttur. Sınavlarına ilişkin ise *“Üniversiteye kayıtlı engelli öğrenci, bu Yönetmelikte belirtilen sınavlara girmek zorundadır, ancak öğrencinin performansının en iyi şekilde değerlendirilebilmesi için, dersi veren öğretim elemanının onayı ile sınav yeri, süresi, biçimi değiştirilip öğrenciye uygun hale getirilir. Sınavda kullanılacak özel alfabe, bilgisayar, büyüteç gibi ek gereçler, okumaya ve yazmaya yardımcı kişi veya araçlar sağlanır”* şeklinde düzenleme mevcuttur.

#### **4. Öğrencinin Kabulü ve Gelişimi, Tanıma ve Sertifikalandırma**

Öğrencinin kabulü ile ilgili tüm süreçlerde uygulanan kriterler Celal Bayar Üniversitesi Önlisans ve Lisans Eğitim-Öğretim Yönetmeliğinin 13-14-15-16. maddelerinde düzenlenmiştir. Lisansüstü programlara öğrenci kabulünde ise Celal Bayar Üniversitesi Lisansüstü Eğitim-Öğretim Yönetmeliği düzenlemelerine uyulmaktadır. Yeni öğrencilerin programa uyumlarının sağlanması için kayıt olan öğrencilerimiz ilk 15 günlük dönemde danışman öğretim elemanları vasıtası ile oryantasyon sürecine tabi tutulur ve okullarımızın fiziksel olanakları, organizasyon yapısı, sosyal ve spor tesisleri tanıtılır.

Başarılı öğrencinin programa kazandırılması ve/veya öğrencinin programdaki akademik başarısının teşvik edilmesi için eğitim ücreti (katkı payı, harç) alınan öğrencilerimizden ilk yüzde 10'luk dilime girmeleri durumunda sonraki dönemde ücret alınmamaktadır. Ayrıca okul bazında ve program bazında ilk 3 dereceye girenler ödüllendirilmektedir.

Programlara öğrenci kabulünde öğrencinin lisans dönemindeki başarı ve performansı ilgili anabilim dalı öğretim üyeleri tarafından teşvik edilerek lisansüstü programlara müracaatı sağlanmaktadır. Programa devam eden başarılı öğrencilerin çalışmaları projelendirilmektedir. Ayrıca öğrencilere danışman öğretim üyesiyle ortak yayın yapma ve kongrelere katılma konusunda gerekli teşvikler yapılmaktadır. Başarılı öğrenciler mezuniyet töreninde ödüllendirilmektedir.

Öğrencilere yönelik akademik danışmanlık hizmetleri çerçevesinde her öğrencinin bir akademik danışmanı bulunmaktadır ve akademik gelişimleri danışmanları tarafından izlenmektedir. Öğrencilerimize danışmanlık hizmetlerinin en iyi şekilde verilebilmesi için her yıl eğitim-öğretim



dönemi başında ilgili yönetim kurulu kararları ile danışman öğretim elemanları görevlendirilir. Danışmanlar, eğitim-öğretim süresince öğrencilere dersler ve eğitim konularında yardımcı olmaktadır. Öğrenci hareketliliğini teşvik etmek üzere ders ve kredi tanınması, diploma denkliği gibi konularda Bologna süreci çerçevesinde gerekli düzenlemeler yapılmıştır.

Tüm bölümlerde 2016-2017 eğitim-öğretim döneminden itibaren Sosyal Sorumluluk Projeleri dersi konularak öğrencilerimizin toplumsal duyarlılıklarını artırmayı planlamaktayız.

## 5. Eğitim-Öğretim Kadrosu

Eğitim-öğretim kadrosunun işe alınması, atanması ve yükseltmeleri ile ilgili süreçler 2914 sayılı Yükseköğretim Personel Kanunu ve ikincil mevzuatı ile Celal Bayar Üniversitesi Öğretim Elemanı Kadrolarına Başvurma Atama Ve Görev Süresi Uzatımı İle İlgili Yönerge hükümleri doğrultusunda yönetilmektedir <sup>[1]</sup>.

Üniversitemiz birimlerinde ihtiyaç olduğunda dışarıdan 2547 sayılı Kanun'un 31'inci, 39'uncu ve 40'ıncı maddeleri uyarınca öğretim elemanı görevlendirilmesi yapılmaktadır. Bu öğretim elemanlarının seçimi ve göreve başlamaları sürecinde ilgili birimlerin talebi ve yetkili kurullarının onayı ile Rektörlüğün görevlendirme onayı alınmaktadır.

Programlarda görevli öğretim elemanları mesleki gelişimlerini sürdürmek ve öğretim becerilerini geliştirmek için talepleri ve bağlı olduğu birimlerin izni doğrultusunda yurt içi ve yurt dışı eğitim faaliyetlerine katılabilmektedir. Bütçe imkânları doğrultusunda kendilerine bağlı olduğu birimce maddi destek (yolluk, yevmiye) sağlanabilmektedir.

Eğitim-öğretim kadrosunun eğitsel performanslarının izlenmesi ve ödüllendirilmesinde Akademik Teşvik Ödeneği Yönetmeliği <sup>[2]</sup> ve Celal Bayar Üniversitesi Ödül Yönergesi düzenlemeleri esas alınmaktadır <sup>[3]</sup>.

Eğitim öğretim kadrosunun eğitsel performansları öncelikle Yükseköğretim Üst Kuruluşları ile Yükseköğretim Kurumları Sicil Yönetmeliği hükümlerine göre birim yetkilileri tarafından değerlendirilmektedir. Ayrıca öğrenciler öğrenci bilgi sistemi (UBS) üzerinden yapılan anket ile öğretim elemanlarının performansı hakkında değerlendirme yapabilmektedirler. UBS üzerinden yapılan değerlendirmedeki veriler ile öğretim elemanlarının kendilerini değerlendirmeleri sağlanmaktadır. Yine sistem verilerinin birim amirlerince değerlendirilmesi sonucunda aksak yönlerin giderilmesi yolunda tedbirler alınmaktadır.

<sup>[1]</sup> Üniversitemizin sahip olduğu eğitim-öğretim kadrosu bu raporun ekinde yer alan tabloda (Tablo 6) gösterilmiştir.

<sup>[2]</sup> Verilen akademik teşvikler bu raporun ekinde yer alan tabloda (Tablo 15) gösterilmiştir.

<sup>[3]</sup> Verilen bilimsel ödüller bu raporun ekinde yer alan tabloda (Tablo 14) gösterilmiştir.

## 6. Öğrenme Kaynakları, Erişilebilirlik ve Destekler

Üniversitemiz, eğitim-öğretim birimlerinin tasarımına öğrenme etkinliğini artıracak öğrenme ortamlarını da dâhil ederek yapılmasını gözetmektedir. Bu kapsamda üniversitemizin eğitim binası olarak yapımını gerçekleştirdiği fakülte ve yüksekokul binalarında yeterli derslik, laboratuvar, kütüphane salonu, toplantı salonu ve diğer gerekli eğitim alanları oluşturulmaktadır. Görsel eğitim tekniklerinden yararlanmak üzere de yeni yapılan dersliklerde uygun projeksiyon vb. sistemler bulunmaktadır. Ancak henüz binası yapılmamış ve diğer kurum ve kuruluşlardan tahsisli olarak

kullanılan bazı eğitim binalarında bazı eksiklikler mevcuttur. Bu eksikliklerin de söz konusu fakülte ve yüksekokullara kendi binalarını yaparak giderilmesi amaçlanmaktadır. Bu amaçla çalışmalar devam ettirilmektedir.

Öğrencilerin mesleki gelişim ve kariyer planlamasına yönelik olarak zaman zaman derslerde özel sektör temsilcileri davet edilerek seminerler verdirilmekte ayrıca kariyer günleri düzenlenmektedir. Bunun yanı sıra öğrencilerimiz çeşitli yarışmalara hazırlanmaları için teşvik edilmekte, panellere ve fuarlara ve üniversite bünyesinde araç tahsis edilerek katılım sağlanmaktadır.

Öğrencilerin staj ve işyeri eğitimi gibi birim/kurum dışı deneyim edinmelerini sağlamak için meslek odaları ile sürekli irtibat halinde olunarak staj yapabilecekleri yerler araştırılmaktadır. Öğrencilerimizin staj faaliyetlerinin düzenlenmesi için bölgedeki kurumsal işyerleri ile temaslar kurulmakta ve bu işyerlerinin açtığı kontenjanlara öğrencilerimizin başvuruları önerilmektedir. Ayrıca Üniversitemiz Mühendislik Fakültesi, Hasan Ferdi Turgutlu Teknoloji Fakültesi, İktisadi ve İdari Bilimler Fakültesi, İşletme Fakültesi, Fen-Edebiyat Fakültesi (Fizik, Kimya, Biyoloji ve Matematik Bölümleri), Uygulamalı Bilimler Yüksekokulu, Soma Meslek Yüksekokulu, Turgutlu Meslek Yüksekokulu, Manisa Meslek Yüksekokulu, Akhisar Meslek Yüksekokulu (Bilgisayar Programcılığı, Elektrik ve Makine), Kırkağaç Meslek Yüksekokulu (Bilgisayar Programcılığı) ile Salihli Meslek Yüksekokulu'nda (Bilgisayar Programcılığı) öğrencilerin İntörn Eğitimi (Sektör Uygulamaları Eğitimi) almaları kararlaştırılmıştır.

Öğrencilerimizin psikolojik rehberlik ve sağlık hizmeti vb. gibi destekleri üniversitemizde sağlanmaktadır. Öncelikle her öğrenciye danışman öğretim elemanı atanarak rehberlik verilmesi sağlanmaktadır. Ayrıca Rektörlüğe bağlı olarak Rehberlik ve Psikolojik Danışma Uygulama ve Araştırma Merkezi faaliyete geçirilmiş olup, Merkez bünyesinde istihdam edilen iki personel ile öğrencilere psikolojik danışma ve rehberlik hizmeti verilmektedir. Sağlık hizmetleri ise Hafsa Sultan Hastanesi Başhekimliğine bağlı olarak kampus içerisine kurulan Semt Polikliniği aracılığıyla verilmektedir. Ayrıca Sağlık Kültür ve Spor Daire Başkanlığı bünyesinde faaliyette bulunan diş kliniği [\[1\]](#) iki diş hekimi ve bir hemşire ile hizmet vermektedir .

Üniversitemizde kültür hizmetleri ile ilgili olarak öğrencilerin ilgi alanlarına göre boş zamanlarını değerlendirmek, yeni ilgi alanları ile birlikte dinlenme ve eğlence alışkanlığı kazanmalarını sağlamak, güzel sanatlarla ilgili faaliyetleri izlemelerini, isterlerse bu faaliyetlere katılmalarını da temin etmek amacıyla aşağıda gösterilen hizmetler yürütülmektedir:

- Resim ve fotoğraf sergileri açmak, konser, konferans, tiyatro ve benzeri sanat ve kültür alanlarında faaliyetler düzenlemek ve bu maksatla bu çeşit faaliyetlerde bulunan kuruluşlarla işbirliği yaparak, öğrencilerin daha geniş ölçüde sanat ve kültür faaliyetlerinden yararlanmalarını sağlamak,
- Öğrencilerin boş zamanlarında ilgi ve yeteneklerine göre sanat ve kültür çalışmaları yapmaları için resim, fotoğraf, el sanatları, halk dansları, klasik dans, müzik ve benzeri faaliyet alanlarında kurslar, çalışma grupları, korolar oluşturmak, bu grup ve koroların üniversite içinde ve dışında konser, gösteri, sergi ve karşılaşma gibi faaliyetlerde bulunmalarını veya karşılaşmalara katılmalarını sağlamak,
- Öğrencilerimizin kültürel ve sportif etkinlikleri için kurulan öğrenci toplulukları ve kulüplerin faaliyetlerini desteklemek.

Spor hizmetleri ile ilgili olarak öğrencilerin ve çalışanların beden sağlıklarını korumak ve geliştirmek, onlara disiplinle çalışma alışkanlığı kazandırmak, spora ilgi duymalarını ağılamak, enerjilerini bu olumlu yöne yöneltmek, boş zamanlarını değerlendirmek için ilgi duydukları spor dalında çalışmalarını sağlamak üzere aşağıdaki hizmetler yürütülmektedir:

- Grup çalışmaları ve karşılaşmalar düzenlemek, spor birlikleri kurmak,
- Bu amaçlarla kurulmuş bulunan yurt dışı ve yurt içi kuruluşlarla işbirliği yaparak, bu alandaki çalışmaları yaygınlaştırmak, üniversiteyi temsilen öğrencilerin yarışma ve karşılaşmalara katılmalarını sağlamak.

Üniversitemiz özel yaklaşım gerektiren öğrencilere yeterli ve kolay ulaşılır öğrenme imkânları ile

öğrenci desteği sağlamak için bir takım tedbirler almıştır. Bu amaçla Rektörlük bünyesinde uluslararası öğrenciler için Uluslararası Öğrenci Ofisi, engelli öğrenciler için de Engelliler Danışma ve Koordinasyon Koordinatörlüğü kurmuştur. Bu birimler öğrencilere yönelik olarak (i) ulaşılabilirlik ve erişilebilirlik çalışmaları (ii) farkındalık çalışmaları (iii) kaynaştırma çalışmaları ve (iv) diğer kurumlarla işbirliği çalışmaları yürütmektedir.

Engelli Öğrencilere yönelik olarak üniversite imkânlarından daha iyi yararlanmaları için tüm akademik birimlerde Engelli Öğrenci Sorumlusu ve Engelli Öğrenci Temsilcisi belirlenmiştir. Engelli öğrencilere yönelik olarak Engelsiz CBU Tanıtım Kitapçığı hazırlanmış ve bu kılavuzla öğrencilerimize üniversite tarafından sağlanan hizmetler ve hakları konusunda bilgilendirme sağlanmıştır.

Ayrıca üniversitemizdeki akademik ve idari personelimizin, engelli öğrencilere yönelik daha iyi hizmet verebilmeleri, derslerin ve sınavların uygun koşullarda gerçekleşmesini sağlamak amacıyla Akademik Birimler Kılavuzu hazırlanarak tüm personele ulaştırılmıştır. Bu kılavuzda; Engelli Öğrencilerin Sorumlulukları, Öğretim Elemanlarının Sorumlulukları, Kapsayıcı Öğretim ve Değerlendirme, Engel Guruplarının özellikleri gibi bilgilere yer verilmiştir.

Üniversite genelinde ulaşılabilirlikle ilgili olarak çalışmalar önemli ölçüde tamamlanmıştır. İnşaatı devam eden binalarda ve peyzajı devam eden bölgelerde de ulaşılabilirlik konusunda gerekli önlemler alınmaktadır.

Celal Bayar Üniversitesi olarak engelli öğrencilerimize yönelik olarak yürütülen hizmetler şu şekilde özetlenebilir:

- **Kısmi Zamanlı Çalışma İmkânı:** Celal Bayar Üniversitesi'nde okumakta olan engelli öğrencilerimiz istedikleri takdirde kısmi zamanlı öğrenci statüsünde ücret karşılığında çalışarak öğrenimlerini daha rahat bir şekilde devam ettirebilmektedir.
- **Ücretsiz Yemek İmkânı:** Celal Bayar Üniversitesi'nde okumakta olan engelli ve maddi durumları iyi olmayan öğrencilerimizin talep etmeleri durumunda kendilerine ücretsiz yemek hizmeti sağlanmaktadır. Bu hizmetlerden akademik birimlerimizdeki öğrenci yemekhanelerinde yararlanabilmektedirler.
- **Sağlık Hizmetleri:** Celal Bayar Üniversitesi'nde okumakta olan tüm öğrenciler, üniversite hastanesinin tüm olanaklarından yararlanabilirler. Bunun için tek yapmaları gereken hastanemizde kendilerine ayrılmış hasta kayıt masalarına başvurmaktır.

**Kütüphane Hizmetleri :** Celal Bayar Üniversitesinde okumakta olan engelli öğrencilerimizin kütüphane hizmetinden daha iyi yararlanabilmesi için gerekli ekran okuma yazılımları ve Braille yazıcıları alınarak kullanımlarına sunulmuştur.

Son olarak Celal Bayar Üniversitesi tarafından Boğaziçi Üniversitesi GETEM ile kurumsal iş birliği yapılarak görme engelli personel ve öğrencilerimizin kütüphanecilik hizmetlerinden faydalanması sağlanmıştır. Hizmetten yararlanmak isteyen personel ve öğrencilerimiz CBÜ Kütüphane ve Dokümantasyon Daire Başkanlığı'na başvurarak kullanıcı adı ve şifresi almakta ve hizmete ulaşabilmektedir.

[1] Bunların dışında öğrencilerin kullanımına yönelik tesis ve altyapılara bu raporun ekinde yer alan tabloda (Tablo 8 ve 9) yer verilmiştir.

## 4. ARAŞTIRMA VE GELİŞTİRME

### 1. Kurumun Araştırma Stratejisi ve Hedefleri

Üniversitemizin araştırma stratejileri yürürlükteki Stratejik Plan ile katılımcı bir yöntemle belirlenmiş durumdadır. Araştırma stratejileri Stratejik Plan ile beraber her beş yılda bir gözden geçirilmekte ve iyileştirilmektedir. 2013-2017 yılları için belirlenen araştırma stratejileri şunlardır:

- Bilimsel performansı yüksek olan öğretim elemanlarının ödüllendirilmesi,
- Proje destek ofisi kurulması ve faaliyetlerinin artırılması,
- Üniversite bünyesinde araştırmacıların yayınları için İngilizce destek biriminin kurulması,
- Atama ve yükseltme kriterlerinin yükseltilmesi,
- Kütüphane desteğinin kalitesinin ve seviyesinin artırılması,
- Öğretim Elemanlarının hazırlamış olduğu kitapların basılması ve kitap satış ofislerinin kurulması,
- Desteklenen Bilimsel Araştırma projelerinin artırılması,
- Mevcut bilimsel araştırmalarda kullanılan cihazların kataloglarının bir otomasyon programıyla oluşturulması,
- Diğer destek programlarına başvuruların teşvik edilmesi,
- Bilimsel toplantılarda görev alan ve sunum yapan araştırmacıların desteklenmesi,
- Düzenlenen ya da destek verilen bilimsel toplantıların artırılması.

Üniversitemizin yukarıda sıralanan araştırma stratejilerinden de görüldüğü üzere araştırma faaliyetlerine yönelik bütünsel bir yaklaşımı vardır ve hem temel araştırmaları hem de uygulamalı araştırmaları desteklemektedir.

Üniversitemiz kuruluşundan bu yana araştırmada öncelikli alanları sürekli tespit etmekte ve kaynaklarını bu alanlara yönlendirmektedir. Kurum Hakkında Bilgiler başlığı altında yer verdiğimiz gibi öncelikli alanlarda 23 adet Uygulama ve Araştırma Merkezi mevcuttur. Bu merkezlerin hedefleri Merkez yönetimlerince Stratejik Plan'da yer alan hedeflere uygun olarak belirlenmektedir ve Rektörlüğe bildirilmektedir. Merkezler hedeflerine ve çıktılarına ilişkin izleme sonuçlarını Faaliyet Raporu şeklinde Rektörlüğe bildirmektedirler. Uygulama ve Araştırma Merkezlerinin 5'inde paydaşların da temsil edildiği Danışma Kurulları oluşturulmuştur. Merkez yönetimlerince doğrudan ya da Danışma Kurullarının önerisi üzerine Merkezler faaliyet alanları ile ilgili konularda bilimsel ve sektörel toplantılar düzenlemektedirler ve davet edildikleri toplantılara katılarak hem Merkezi hem de Rektörlüğü temsil etmektedirler.

Üniversitemiz, araştırma faaliyetlerinin eğitim-öğretim faaliyetlerini desteklemesi için bir takım stratejiler izlemektedir. Öncelikle araştırmaları yürüten akademik personelin çoğunluğu aynı zamanda eğitim-öğretim faaliyetlerini de yürütmekte ve bu iki alan arasında etkileşim kurulmaktadır. Ayrıca Üniversitemizin bazı Uygulama ve Araştırma Merkezleri doğrudan eğitim öğretim faaliyetlerini desteklemek üzere kurulmuştur. Sağlık Uygulama ve Araştırma Merkezi, Aile Planlaması İnfertilite Uygulama ve Araştırma Merkezi, Deney Hayvanları Uygulama ve Araştırma Merkezi, Deneysel Fen Bilimleri Uygulama ve Araştırma Merkezi, Uygulamalı Matematik ve Hesaplama Merkezi, Uzaktan Eğitim Uygulama ve Araştırma Merkezi bu merkezlerden bazılarıdır. Yine aynı şekilde bu merkezlerden Sağlık, Aile Planlaması İnfertilite Uygulama ve Araştırma Merkezleri ile yukarıda sayılmayan Sürekli Eğitim, Kozmetoloji, Üniversite Sanayi İşbirliği Uygulama ve Araştırma Merkezlerinin topluma hizmet faaliyetleri öne çıkmaktadır.

Üniversitemizin kamuya açıklanmış plan ve programlarında yer almamakla birlikte, kurumlar arası araştırma faaliyetleri desteklenmektedir. Bu tür araştırmalar için uygun platformlar geliştirmek amacıyla yurtiçi ve yurtdışı üniversitelerle, çeşitli sivil toplum kuruluşlarıyla ve farklı alanlarda hizmet gören kamu kuruluşlarıyla işbirliği protokolleri gerçekleştirilmektedir. Bu protokoller imzalandıktan sonra hem kurum içerisinde hem de kurum dışına çeşitli yollarla (web sayfası duyurusu, basın açıklaması, vb.) duyurulmakta ve araştırmacılar teşvik edilmektedir. Bu tür çalışmaların sonuçları araştırmacılar tarafından Rektörlüğe sunulmaktadır. Bunların dışında üniversitemiz öğretim elemanları tarafından diğer kurumlar ile beraber yürüttüğü, proje ortağı veya yönetici olduğu projelere BAP tarafından destek verilmektedir. Disiplinler arası ve çok disiplinli araştırma faaliyetleri de kurumlar arası araştırma faaliyetlerine benzer şekilde yürütülmekte ve desteklenmektedir.

Üniversitemiz bünyesinde yürütülen araştırma faaliyetlerinin etik değerlere aykırı olmasını önlemek ve bu faaliyetleri yürüten araştırmacı personele etik değerleri benimsetmek amacıyla Etik Kurul ve Komisyonları oluşturmuştur. Bu kapsamda Rektörlük bünyesinde Rektörlük Etik Komisyonu, Enstitüler bünyesinde Sağlık Bilimleri Etik Kurulu, Sosyal Bilimler Etik Kurulu ve Fen Bilimleri Etik Kurulu kurulmuştur. Bunların dışında Klinik Araştırmalar Etik Kurulu ve Hayvan Deneyleri Etik

Kurulu faaliyetlerini yürütmektedir. Araştırmalarda ve lisansüstü tezlerde intihali kontrol etmeye ve önlemeye dönük olarak da Rektörlükçe yazılımlara abone olunmuştur. Tezler için Turnitin yazılımı, makaleler için ise Ithenticate yazılımı kullanılmaktadır ve bu yazılımların kullanımı için zaman zaman kullanıcılara hizmet içi eğitim düzenlenmekte ve şifre verilmektedir.

Üniversitemizce ödül sistemi uygulanmakta olup, araştırma faaliyetleri ödüllendirilmektedir. Bu kapsamda her yıl proje ödülü, atıf ödülü, bilim ödülü, tez ödülü, yayıncılık ve performans ödülü, bilimsel dergi ödülü ve patent ödülü kategorilerinde araştırmacılar ödüllendirilmektedir <sup>[1]</sup>.

Üniversitemiz kendi belirlediği araştırma alanlarını ve diğer kurum ve kuruluşlar tarafından Rektörlüğe bildirilen araştırma fırsatlarını resmi yazışma usulleri, kurum web sayfası, e-posta ve uygun ilan panoları vasıtasıyla araştırmacılara duyurmaktadır. Üniversitemiz araştırma faaliyetleri için 2547 sayılı Yükseköğretim Kanunu çerçevesinde elde ettiği gelirlerin belli bir oranını bir fonda (Bilimsel Araştırma Projeleri Özel Hesabı) toplamakta ve ilgili yönetmelik ve belirlediği yönerge kapsamında kullanılmasını sağlamaktadır. Bunun yanında Üniversitemiz yıllık bütçesinden, araştırma merkezlerinin laboratuvar vb. cihaz ihtiyaçlarını, yatırım niteliğindeki (bina, tesis, vb.) ihtiyaçlarını ve araştırmacıların araştırma faaliyetlerine ilişkin bazı giderlerini (yolluk, yevmiye, vb.) karşılamaktadır ve bu faaliyetlere öncelik vermektedir. Üniversitemiz belirli bir plan dahilinde hem nitelikli araştırmacıların istihdamını sağlayarak ve bu araştırmacıları kurumda tutarak hem de araştırma faaliyetlerine her yıl belirli oranlarda bütçe ve fon ayırarak bu tür faaliyetlerin sürekli olmasını sağlamaktadır.

<sup>[1]</sup> Verilen bilimsel ödüller bu raporun ekinde yer alan tabloda (Tablo 14) gösterilmiştir.

## 2. Kurumun Araştırma Kaynakları

Üniversitemiz hem eğitim öğretim faaliyetlerini hem de araştırma faaliyetlerini desteklemek için Fakülteler, Yüksekokullar, Meslek Yüksekokulları, Araştırma Uygulama Hastanesi ve merkezi olarak Deneysel Fen Bilimleri Uygulama ve Araştırma Merkezi bünyesinde laboratuvarlara ve laboratuvar cihazlarına sahiptir <sup>[1]</sup>. Üniversitemizin sahip olduğu laboratuvar sayısı 190 olup hepsi uygun cihazlarla desteklenmiştir. Ancak üniversitemiz araştırma faaliyetlerine ilişkin altyapıyı daha da güçlendirmek istemektedir. Bu nedenle mevcut stratejik planında (2013-2017) laboratuvarlara alınan alet ve teçhizat sayısı ile laboratuvar sayısının %10 oranlarında artırılmasını hedeflemiştir. Üniversitemiz bütçesinden ayırdığı ödeneklerle bu hedefini son üç yıldır gerçekleştirmiş ve gelecek iki yılda da gerçekleştirmeye devam edecektir.

Üniversitemizin bilimsel araştırma projelerine ilişkin kaynakları Yükseköğretim Kanunu çerçevesinde elde edilen gelirlerden oluşmaktadır. 2015 yılında 4.390.000,00 TL olarak gerçekleşen bu kaynağın 2016 yılında 2.700.000,00 TL olarak gerçekleşmesi beklenmektedir. Bu kaynakların araştırma faaliyetlerine tahsisi Celal Bayar Üniversitesi Bilimsel Araştırma Projeleri Yönergesine göre yapılmaktadır. Bu Yönerge ile her yıl bilimsel araştırma desteklemeleri ilkelerinin belirlenmesi yetki ve görevi BAP Komisyonuna verilmiştir. BAP Komisyonu her yıl bu ilkeleri gözden geçirmekte, yeniden belirlemekte ve ilgililerine duyurmaktadır. 2016 yılı ilkeleri de belirlenmiş olup BAP biriminin web sayfasında ilan edilmiştir. Araştırma kaynaklarımız yeterli olduğu için Bilimsel Araştırma Yönergesine uygun olan tüm projeler desteklenmektedir. Bununla birlikte yeni proje önerisinde bulunan öğretim elemanlarının desteklenmesinde; daha önce Bilimsel Araştırma Projesi Koordinasyon Birimi desteği almış projelerden yayın yapılmış olması yeni desteğin verilmesinde ön koşul olarak yer almaktadır.

Üniversitemiz araştırma faaliyetlerinin etik kurallar çerçevesinde yürütülmesi için bazı tedbirler uygulamaktadır. Öncelikle Rektörlük bünyesinde Rektörlük Etik Komisyonu oluşturmuş, bunu yanında Enstitüler bünyesinde Sağlık Bilimleri Etik Kurulu, Sosyal Bilimler Etik Kurulu ve Fen Bilimleri Etik Kurulu oluşturmuştur. Bunların dışında klinik araştırmalar için Klinik Araştırmalar Etik Kurulu ve deney hayvanlarının kullanımına ilişkin Hayvan Deneyleri Etik Kurulu kurulmuştur. Bu kurul ve komisyonlar araştırma faaliyetlerinin etik kurallarına uygun yürütülmesi için gerekli destekleri



sağlamaktadırlar. Bu kurul ve komisyonlar tüm araştırma faaliyetlerinin Fikir ve Sanat sereli Kanunu hükümlerine ve diğer sorumluluk yükleyen mevzuat hükümlerine uygun olmasını denetlemektedirler. Ayrıca araştırmalar sonucunda ortaya çıkan eser, patent vb. çıktılar bu kanun hükümlerince korunmaktadır. Bunun dışında araştırma süreçlerinde kullanılması muhtemel yazılımlar Üniversitemizde tespit edilmekte ve lisanslı olarak araştırmacı personellerimizin hizmetine sunulmaktadır [2].

[1] Bu laboratuvarların listesi raporun ekinde yer alan tabloda (Tablo 3) gösterilmiştir.

[2] Lisanslı yazılımlara ilişkin bilgileri içeren tablo raporun ekinde yer alan tabloda (Tablo 10) gösterilmiştir.

### 3. Kurumun Araştırma Kadrosu

Araştırma personelinin işe alınması, atanması ve yükseltmeleri ile ilgili süreçler 2914 sayılı Yükseköğretim Personel Kanunu ve ikincil mevzuatı ile Celal Bayar Üniversitesi Öğretim Elemanı Kadrolarına Başvurma Atama Ve Görev Süresi Uzatımı İle İlgili Yönerge hükümleri doğrultusunda yönetilmektedir. 25 Mayıs 2016 tarihli Senato Kararı ile bu Yönergede “Girişimcilik, Yenilikçilik ve Proje Faaliyetleri” bölümü oluşturulmuştur. Bu kapsamda Profesör kadrosuna başvurmak için Girişim, Yenilik ve Proje faaliyetlerinden sosyal, beşeri ve idari bilimler, eğitim ve spor alanları için en az 80 puan, Sağlık, Fen ve Mühendislik alanları için 150 puan almak gerekmektedir. Doçent kadrosuna başvurmak için Girişim, Yenilik ve Proje faaliyetlerinden sosyal, beşeri ve idari bilimler, eğitim ve spor alanları için en az 60 puan, Sağlık, Fen ve Mühendislik alanları için 90 puan almak gerekmektedir. Yardımcı Doçent kadrolarında yeniden atamalarda ise Girişim, Yenilik ve Proje faaliyetlerinden en az 40 puan almak gerekmektedir.

Üniversitemiz birimlerinde ihtiyaç olduğunda dışarıdan 2547 sayılı Kanun’un 31’inci, 39’uncu ve 40’uncü maddeleri uyarınca araştırmacı personel görevlendirilmesi yapılmaktadır. Bu öğretim elemanlarının seçimi ve göreve başlamaları sürecinde ilgili birimlerin talebi ve yetkili kurullarının onayı ile Rektörlüğün görevlendirme onayı alınmaktadır.

Üniversitemizde görev yapan araştırmacı personel mesleki gelişimlerini sürdürmek ve öğretim becerilerini geliştirmek için talepleri ve bağlı olduğu birimlerin izni doğrultusunda yurt içi ve yurt dışı eğitim faaliyetlerine katılabilmektedir. Bütçe imkânları doğrultusunda kendilerine bağlı olduğu birimce maddi destek (yolluk, yevmiye) sağlanabilmektedir.

Araştırma personelinin araştırma performanslarının izlenmesi ve ödüllendirilmesinde Akademik Teşvik Ödeneği Yönetmeliği ve Celal Bayar Üniversitesi Ödül Yönergesi düzenlemeleri esas alınmaktadır. Araştırma personelinin araştırma performansları Yükseköğretim Üst Kuruluşları ile Yükseköğretim Kurumları Sicil Yönetmeliği hükümlerine göre birim yetkilileri tarafından değerlendirilmektedir.

### 4. Kurumun Araştırma Performansının İzlenmesi ve İyileştirilmesi

Üniversitemiz yürüttüğü araştırma faaliyetleri üniversitemiz stratejik planında yer alan hedefler doğrultusunda yürütülmektedir. Araştırma faaliyetleri olarak bilimsel performansı yüksek olan öğretim elemanlarının ödüllendirilmesi, üniversitemizde basılan ve satılan kitap sayıları, BAP tarafından desteklenen proje sayıları, BAP dışında destek alınan proje sayıları, yurtiçi ve yurtdışı bilimsel faaliyetlere katılan araştırmacı personel sayıları ve üniversitemizde desteklenen bilimsel toplantı sayıları performans göstergesi olarak yer almaktadır.

Stratejik Planda yer alan bu performans kriterlerine ulaşma derecesi altışar aylık periyotlarla izlenmekte ve değerlendirilmektedir. Ayrıca BAP kaynağı vasıtasıyla yürütülen projelerde, proje yöneticileri her

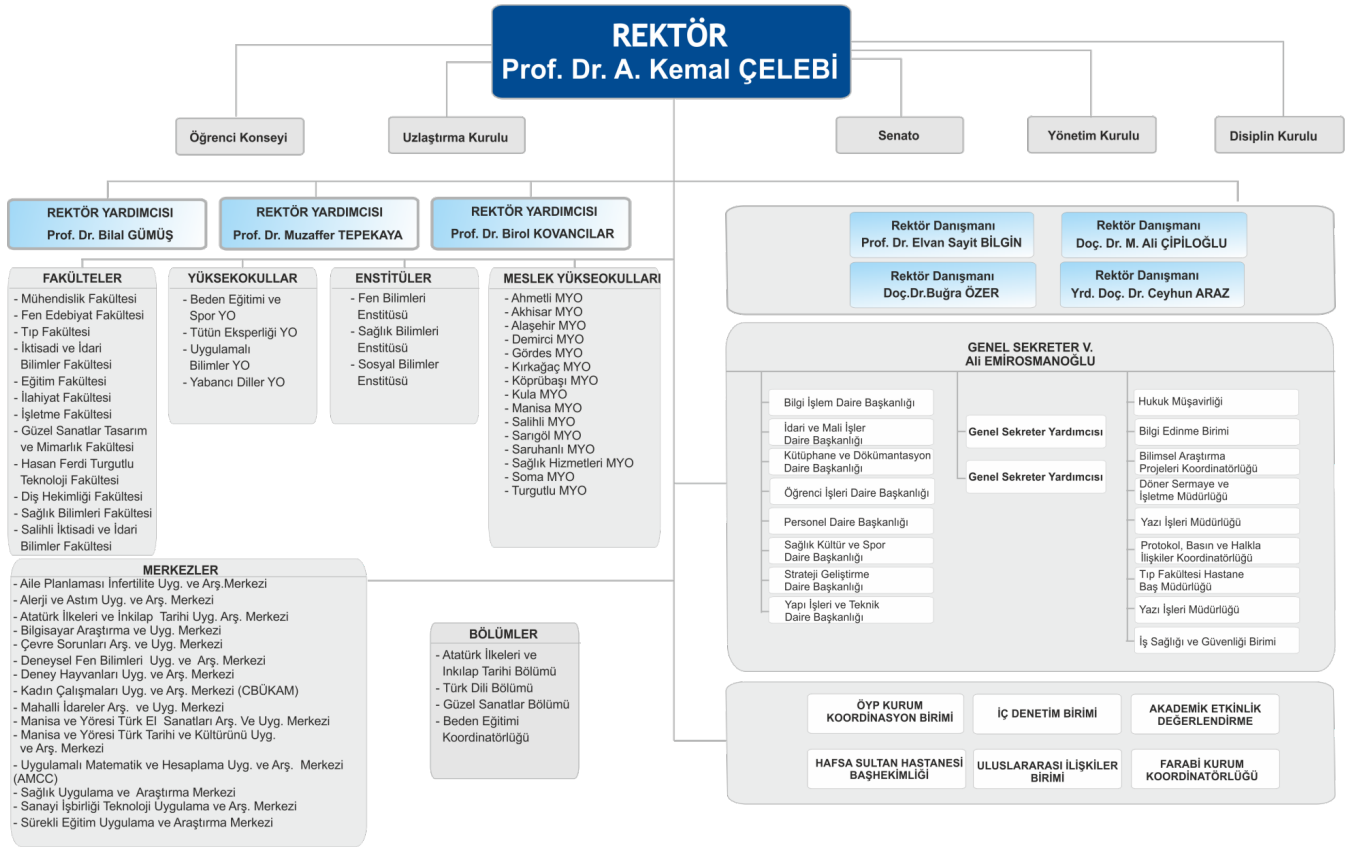
altı ayda bir “BAP Ara Rapor Formu” doldurarak Rektörlüğe sunmak zorundadır. Proje sonuçlandığı zaman da araştırma sonuçlarını içeren Proje Kesin Raporu bu projeler kapsamında sunulan bildirimler ve yayımlanan makalelerle birlikte Rektörlüğe sunulmaktadır. Hem bu ara raporlar hem de Proje Kesin Raporları BAP Komisyonu tarafından değerlendirilmektedir. Rektörlüğümüzce her yılsonunda desteklenen, kapsama alınan, devam eden ve tamamlanan projeler hakkında Yükseköğretim Kurulu Başkanlığına özet bilgi verilmektedir.

## 5. YÖNETİM SİSTEMİ

### 1. Yönetim ve İdari Birimlerin Yapısı

Üniversitemizin yönetim ve idari yapılanması 2547 Sayılı Yükseköğretim Kanunu, 2809 sayılı Yükseköğretim Kurumları Teşkilatı Kanunu, 124 sayılı Yükseköğretim Üst Kuruluşları ile Yükseköğretim Kurumlarının İdari Teşkilatı Hakkında Kanun Hükmünde Kararname, Üniversitelerde Akademik Teşkilat Yönetmeliği vb. düzenlemelerle getirilen hükümlere göre oluşturulmuştur. Buna göre Üniversitemizin başında Rektör yer almaktadır. Rektör, çalışmalarında kendisine yardım etmek üzere üç kişiyi rektör yardımcısı olarak seçmektedir. Ayrıca rektöre idari faaliyetlerde yardımcı bir organ olarak Üniversite Yönetim Kurulu ve üniversitemizin akademik organı niteliğinde Senato mevcuttur. Fakültelerde Dekan, Enstitü, Yüksekokul, Meslek Yüksekokulları ile Uygulama ve Araştırma Merkezlerinde Müdür idari faaliyetlerden sorumludur. Benzer şekilde Fakülte, Yüksekokul, Meslek Yüksekokullarında idari faaliyetlerde yardımcı organ olarak Birim Yönetim Kurulları mevcuttur. Üniversitemiz teşkilat şeması aşağıda (ve ekte) gösterilmektedir.

Üniversitemizin operasyonel süreçleri eğitim-öğretim, bilimsel araştırma ve diğer faaliyetler olmak üzere üç ana faaliyet altında yürütülmektedir. Eğitim-öğretim faaliyetleri kapsamında önlisans eğitimleri Meslek Yüksekokullarınca, Lisans düzeyinde eğitim faaliyetleri Fakülte ve Yüksekokullarca, lisansüstü eğitim faaliyetleri de Enstitülerce yerine getirilmektedir. Araştırma faaliyetleri hem bu birimler hem de Uygulama ve Araştırma Merkezleri tarafından yerine getirilmektedir. Diğer faaliyetler başlığı altında sunulan en önemli hizmetlerin birisi olan sağlık hizmetleri sunumu Sağlık Uygulama ve Araştırma Merkezi tarafından sağlanmaktadır. Bu süreçlerin yönetimi yukarıdaki paragrafta bahsettiğimiz şekilde Dekan, Dekan Yardımcıları, Müdür ve Müdür Yardımcıları, Birimlerin Akademik Kurulları ve oluşturdukları komisyonlar (eğitim-öğretim, burs vb.) tarafından yönetilmektedir. Eğitim-öğretim faaliyetleri yönetimine Rektörlük bünyesinde ise Rektörlüğe bağlı Öğrenci İşleri Eğitim Komisyonu, Lisansüstü Eğitim Komisyonu, Yurtdışı Öğrenci Başvuruları Değerlendirme Komisyonu vb. komisyonlar yardımcı olmaktadır. Araştırma faaliyetleri yönetimine ise Bilimsel Araştırma Projeleri Komisyonu, Proje Koordinasyon Uygulama ve Araştırma Merkezi yardımcı olmaktadır.



Üniversitemizin idari yapısı 124 sayılı Yükseköğretim Üst Kuruluşları ile Yükseköğretim Kurumlarının İdari Teşkilatı Hakkında Kanun Hükmünde Kararname hükümleri çerçevesinde şekillenmiştir. Buna göre idari yapı Genel Sekretere bağlı 8 daire başkanlığı, Hukuk Müşavirliği ve Genel Sekreterliğe bağlı çeşitli müdürlüklerden oluşmaktadır. Aynı KHK gereğince Hafsa Sultan Hastanesi'nde Başmüdürlük aracılığıyla hastanenin idari hizmetleri sunulmaktadır. Fakülte, Yüksekokul, Meslek Yüksekokulu ve Enstitülerde birer sekreterlik vardır ve bu birimlerin idari hizmetlerinin yürütülmesinden sorumludurlar.

Üniversitemiz Kamu İç Kontrol Standartları Tebliği hükümleri gereğince 2015-2016 yıllarını kapsayan İç Kontrol Eylem Planını oluşturmuş ve uygulamaktadır.

## 2. Kaynakların Yönetimi

Üniversitemizde 01 Haziran 2016 tarihi itibarıyla 1655 akademik personel, 1198 Memur, 86 Sözleşmeli Personel, 25 Geçici Personel ve 19 sürekli işçi statüsünde toplam 2983 personel çalışmaktadır. Personel yönetimine ilişkin hususlar 2547 Sayılı Yükseköğretim Kanunu, 2914 sayılı Yükseköğretim Personel Kanunu ve 657 sayılı Devlet Memurları Kanununda ve bu kanunlara bağlı ikincil mevzuatta yer almaktadır. Personel rejimine ilişkin uygulamalar bu düzenlemeler çerçevesinde yerine getirilmektedir.

Üniversitemizin mali kaynakları ise her yıl bütçe kanunu ile belirlenen hazine yardımı ile özgelirlerden oluşmaktadır. Üniversitemizin mali kaynakları Üniversitemizin Stratejik Planına uygun olarak her yıl uygulama öncesi hazırlanan Performans Programına ve Yatırım Programına uygun olarak kullanılmaktadır. Mali kaynaklar ilgili mali yılda yapılması planlanan faaliyetlere göre harcama birimlerine (2016 yılı için 44 harcama birimi mevcuttur) tahsis edilmekte ve ilgili mali yıl içerisinde kullanılmaktadır. Sonuçlar ilgili harcama yetkilileri tarafından birim faaliyet raporu olarak raporlanmakta ve Rektörlüğe sunulmaktadır. Rektörlük bu raporları İdare Faaliyet Raporu şeklinde



düzenleyerek ilgili mercilere gönderir ve kamuoyuna duyurur. Ayrıca yapılan faaliyetlerin Performans Programında öngörülen hedeflere ulaşıp ulaşılmadığına ilişkin ikinci bir rapor hazırlanarak Rektöre sunulur.

Üniversitemizin taşınır mal kaynakları ile taşınmaz malları 5018 sayılı Kamu Mali Yönetimi Kanunu, Taşınır Mal Yönetmeliği ve Kamu İdarelerine Ait Taşınmazların Kaydına İlişkin Yönetmelik hükümlerine uygun olarak yönetilmektedir.

### **3. Bilgi Yönetimi Sistemi**

Üniversitemizde eğitim-öğretim faaliyetlerine ve süreçlerine ilişkin verileri toplamak, analiz etmek ve raporlamak üzere Üniversite Bilgi Sistemi (UBS) isimli yazılım kullanılmaktadır. Yazılımın geliştirilmesi ve sürekliliğinin sağlanması Üniversitemiz imkanları ile gerçekleştirilmiştir. Araştırma Geliştirme faaliyet ve süreçlerine ilişkin veriler Yükseköğretim Kurulu tarafından geliştirilen Yükseköğretim Bilgi Sistemi (YÖKSİS) ile Üniversitemiz Bilimsel Araştırma Projeleri Koordinasyon Birimi tarafından hazırlanan raporlardan temin edilmekte ve analiz edilmektedir. Diğer hizmet süreçlerine ilişkin veriler ise ilgili birimlerin kendilerine has kullandıkları uygulamalardan elde edilen yazılımlardan ve üretilen raporlardan sağlanmaktadır. Bu yazılımlara örnek olarak Hastane Otomasyon Sistemi (Probel), Personel Takip Sistemi (Hitap), Bütçe Yazılımı (e-bütçe), Muhasebe Programı (Say2000i), vb. verilebilir.

UBS ile üniversitemize yerleştirilen öğrencilerin ilk yerleştirmeden diploma basımına kadar geçen tüm süreçler takip edilebilmekte ve raporlanabilmektedir. Öncelikle üniversitemize yerleşen öğrencilerin kayıtları oluşturularak kimlik, adres, iletişim bilgileri kaydedilmektedir. Akademik program kayıtları oluşturulmakta, öğrencilerin almış oldukları dersler yeni ders tanımlamaları seçmeli havuzlar oluşturularak takibatı bu sistem ile yapılmaktadır. Akademik programlara ait müfredatlar eski ve yenileri korunarak kaydedilmektedir. Uygulamanın müfredat kısmında kapatılan dersler var ise derslerin kapatılıp yeni derslere bağlanması sağlanır. Öğrencilerin müfredatlarında bulunan almaları gereken dersler ders açma bölümünde açılır. Ders açma işlemi olarak ilgili öğretim üyesi, haftalık ders programı, dersin kontenjan bilgileri vb. bilgiler girilir. Sistem üzerinden ders bazında öğrenci sayıları, başarı durum raporları bilgileri alınabilmektedir. UBS sistemindeki Öğrenci Ders Yönetimi ekranından öğrencilerin almış oldukları tüm dersler takip edilmektedir. Öğrenci ile ilgili tüm belgeler (öğrenci belgesi, askerlik belgesi, geçici mezuniyet belgesi vb.) UBS içerisinden alınabilmektedir. Dönemlik harç işlemleri (bankaya gönderme ve bankadan gelen dosyaları içeri alma) UBS içerisindeki banka entegrasyon ekranı ile gerçekleştirilmektedir. Öğrenci UBS içerisindeki kullanıcı hesabı ile bilgi ekranından ders ve notlarını, haftalık ders programını, harç bilgilerini görebilmektedir. Öğretim elemanları kendilerine atanan derslere ait not giriş ve değerlendirme raporlarını sistem üzerinden alabilmektedir. Öğretim elemanı ders içerik tanımlama işlemlerini sistem üzerinden yapabilmektedir. Öğrencilerle ilgili raporlar (sınıf listeleri, açılan ders listeleri, kayıtlanma istatistikleri, dinamik öğrenci arama) UBS üzerinden yapılmaktadır. Öğrenci yaz okulu ders seçim ve hesap oluşturma işlemlerini UBS ekranlarından yapılmaktadır.

Öğrencilerin ders süreçleri tamamlandığında ve diğer şartlar da sağlandığında sistem öğrenciyi mezun olabilir duruma getirir, yönetim kurul kararı ile mezun etme işlemi gerçekleştirilmektedir. Diploma basımı da UBS diploma basım ekranı ile gerçekleştirilmektedir.

Eğitim-Öğretim, Araştırma-Geliştirme ve diğer idari hizmet süreçlerine ilişkin veriler yılda bir kez birimlerden istenilen genel raporlar aracılığıyla toplanmakta ve değerlendirilmektedir. Kurumsal İç Değerlendirme Raporu, İdare Faaliyet Raporu bu verilere dayanarak oluşturulmaktadır. Bunun dışında karar süreç ve aşamaları ile ilgili olarak belirli aylarda ve ihtiyaca göre temin edilen veri toplama ve analiz işlemi gerçekleştirilmektedir.

### **4. Kurum Dışından Tedarik Edilen Hizmetlerin Kalitesi**

Üniversitemiz kurum dışından Temizlik Hizmeti, Hastane Hizmetleri (Tıbbi Sekreterlik, Sağlık Destek Hizmeti vb.), Teknik Destek Hizmeti (Yazılım Hizmetleri İçin), Teknik Destek Hizmeti (Tamirat, Tadilat İşleri İçin), Özel Güvenlik Hizmeti tedarik etmektedir. Üniversitemiz bu tedarik teminlerini 4734 Sayılı Kamu İhale Kanunu ve 4735 sayılı Kamu İhale Sözleşmeleri Kanunu hükümlerine göre sağlamaktadır. Bu tedarik süreçlerine ilişkin kriterlerini her bir alım için hazırladığı İdari ve Teknik Şartnamelerde göstermektedir. Alınan bu hizmetlerin uygunluğu İhale Kanunu ve Hizmet Alımları Muayene ve Kabul Yönetmeliğine göre hizmetin değerlendirilmesi yapılarak sağlanmaktadır. Yine yapılan rutin değerlendirmeler çerçevesinde kriterleri karşılamayan veya hizmeti beklenen şekilde sunamayan yüklenicilere cezai yaptırım uygulanmakta ve gerektiğinde sözleşme feshedilerek yeniden hizmet alımı yapılması sağlanmaktadır.

## 5. Yönetimin Etkinliği ve Hesap Verebilirliği, Kamuoyunu Bilgilendirme

Üniversitemiz eğitim-öğretim, araştırma-geliştirme ve diğer faaliyetlerine ilişkin güncel ve anlamlı verileri kamuoyuyla paylaşmayı topluma karşı bir sorumluluğun gereği olarak görmektedir. Bu nedenle önemli gelişmeler yaşandığında ve ayrıca belirlenen zamanlarda Rektörlükçe basın açıklamaları yapılmaktadır. Bunun yanında yerel ve ulusal basında Üniversitemiz hakkında doğru verilerin yer almasını garantilemek için basın ve halkla ilişkiler faaliyetleri yürütülmektedir. Bu kapsamda hem Rektörümüz çeşitli görsel basın yayın organlarında çeşitli programlara iştirak ederek güncel faaliyet verilerini ve üniversitemizin geleceğe ilişkin planlanmış faaliyetlerini izah etmekte hem de Basın ve Halkla İlişkiler Birimi tarafından yazılı ve görsel basın çeşitli dönemlerde bilgilendirilmektedir.

Ayrıca Üniversitemiz ve bağlı birimlerinin web sayfalarından tüm faaliyet ve haberler yayınlanmaktadır. Bu verilere ilişkin bir istatistik vermek gerekirse, 2015 yılında sadece Rektörlük web sayfasından 2611 faaliyet duyurusu ve haberi yapılmıştır. Yine 2015 yılında yazılı ve görsel medyada çıkan haber sayısı 3023 olarak gerçekleşmiştir. Üniversitemiz web sayfalarına konulan bilgilerin güncelliği ve doğruluğunu sağlamak için onay sistemi uygulanmaktadır. Veriler hem ilgili birim yetkilisi hem de Basın ve Halkla İlişkiler Koordinatörü onayı olmadan yayınlanmamaktadır.

Üniversitemiz, mevcut yönetim ve idari sistemini, yöneticilerin verimliliklerini ölçmek ve izlemek için önceden belirlenen hedeflere ulaşma düzeyini kullanmaktadır. Bu kapsamda belirlenen hedeflere ilişkin sonuçlar belirli periyotlarla ölçülmektedir. Sonuçlar hem kurum çalışanlarına hem de kamuoyuna yıllık Faaliyet Raporu ile ilan edilmektedir.

## 6. SONUÇ VE DEĞERLENDİRME

1992 yılından beri faaliyetlerini sürdüren Üniversitemiz; bilimde, eğitimde ve hizmette uluslararası saygınlığı olan bir üniversite olma yolunda bilimsellik ve akademik liyakat, akademik özgürlük, insan hak ve özgürlüklerine saygı, katılımcılık ve demokratiklik, yerel ve küresel sorunlara duyarlılık, şeffaflık ve hesap verebilirlik, yenilikçilik ve girişimcilik ilkelerini benimsemiş olarak ilerlemektedir.

Rektörlüğümüz sunduğu hizmetlerin kalitesini artırmak amacıyla çalışmalar yürütmeye başlamış ve bu kapsamda Rektörlük bünyesinde Rektör Başkanlığında Kalite Komisyonunu kurmuştur. Kalite Komisyonu eğitim-öğretim, araştırma ve yönetim kalitesini artıracak olan faaliyetleri, alınabilecek belgeleri ve akreditasyonları araştırmakta ve belirlemektedir. Bu kararlara dayalı olarak akademik ve idari birimler çeşitli akreditasyonlara ve kalite yönetim sistemi belgelerine sahip olmuşlardır. Önümüzdeki süreçte bunlara yenileri eklenecektir.

Üniversitemizin eğitim-öğretim verdiği programların yeterliliklerini TYYÇ ile uyumlu olarak belirlemekte, öğrenme, öğretme ve değerlendirmelerini öğrenci odaklı olarak yerine getirmektedir. Bu kapsamda dersler öğrenci iş yüküne dayalı olarak kredilendirilmekte ve öğrencilere teşvik sistemleri uygulanmaktadır. Yine Üniversitemiz eğitim-öğretimin etkinliğini artırabilmek için sürekli olarak öğrenme ortamlarının sayı ve kalitesinde iyileştirmeler gerçekleştirmektedir.

Üniversitemiz eğitim-öğretim kadrosunun hem sayı hem de nitelik olarak yeterli hale getirmek için

çalışmalarını yürütmektedir. Bu amaçla Celal Bayar Üniversitesi Öğretim Elemanı Kadrolarına Başvurma Atama ve Görev Süresi Uzatımı ile İlgili Yönerge hükümlerinde değişiklikler yapmıştır.

Üniversitemiz Stratejik Planında araştırma ve geliştirme faaliyetleri ile ilgili olarak güçlü ve ayakları yere basan strateji ve hedeflere yer verilmiş ve bu hedeflere ulaşmak için faaliyetler yürütülmektedir. Kurumumuzun araştırmaya ayrılan maddi kaynakları şimdilik yeterli olmakla beraber araştırma ve geliştirme faaliyetlerinin sürekliliğini sağlama bakımından bu alana ayrılan kaynakların daha da artırılması hedeflenmektedir.

Üniversitemiz yönetim sisteminde standardını artırarak her geçen gün daha iyiye doğru yol almaktadır. Aldığı yönetim sistemi belgeleri ve akreditasyonlarla eğitim-öğretim, araştırma ve geliştirme ile idari ve destek süreçlerini daha sistematik bir şekilde yönetmektedir. Bu süreçlere ilişkin verileri toplamak, analiz etmek ve raporlamak üzere de yeterli bilgi yönetim araçları mevcuttur.

Ancak Üniversitemizin bu güçlü yönlerine karşılık bazı zayıf yönleri de bulunmaktadır. Bu nedenle önümüzdeki süreçte çalışmalarda aşağıda başlıklar halinde yer verilen konulara daha fazla ağırlık verilecektir:

#### 1. Kalite Güvence Sistemi

- Üniversitenin Stratejik Planının Kalite Güvence çalışmalarını da kapsayacak şekilde yeniden ele alınması,
- Program ve laboratuvar akreditasyonu kapsamında ilave çalışmalar yapılması,
- Sistem standartları yönetimi kapsamında ilave çalışmalar yapılması.

#### 1. Eğitim-Öğretim Faaliyetleri

- Eğitim-öğretim programlarının eğitim amaçlarına ilişkin hedeflerine ulaşip ulaşmadığının; öğrencilerin ve toplumun ihtiyaçlarına cevap verip vermediğinin izlenmesi ve ölçülmesi,
- Ders çalışma mekanlarının artırılması.

#### 1. Araştırma ve Geliştirme

- Mezun olan doktora öğrencilerinin yurtiçi ve yurtdışı üniversitelerde öğretim elemanı olarak ve/veya akademik ortamda işe başlama oranlarının takip edilmesi,
- Araştırma performansının değerlendirilmesinde doktora programlarına yönelik bilgilerin (kayıllı öğrenci ve mezun sayıları, mezunların nerelerde ve hangi pozisyonlarda çalıştığı, vb.) göz önünde bulundurulması,
- Nitelikli elektronik yayın sayısının artırılması.

#### 1. Yönetim Sistemi

- İnsan kaynaklarının daha etkili yönetilmesi bakımından idari personele ödül sistemi uygulama çalışmalarının yapılması
- İç kontrol standartlarına uyum eylem planının daha etkin olarak uygulanması,
- Mezunlara ilişkin konuların (istihdam oranları, istihdamın sektörel dağılımları, vb.) bilgi yönetim sistemine dahil edilmesi,
- Öğrencilere ve mezunlara yönelik olarak toplanan verilerin güvenliği ve gizliliğine ilişkin somut kriterler geliştirilmesi.

Hedefimiz kalite güvencesi ve akreditasyon çalışmalarını tüm birim ve bölümlerimizde yaygınlaştırarak Üniversitemizde güçlü bir kalite kültürü oluşturmaktır.

### **Kanıtlar**

- [EK. Teşikat Şeması.docx](#)
- [EK. MCBÜ Tablolar 2015.docx](#)