

# **KURUM İÇ DEĞERLENDİRME RAPORU**

**MANİSA CELÂL BAYAR ÜNİVERSİTESİ**

**2016**

# 1. KURUMSAL BİLGİLER

## İletişim Bilgileri

Prof. Dr. A. Kemal ÇELEBİ (Rektör)

Telefon: 0236 201 1014

e-posta: kalite@cbu.edu.tr

## Tarihsel Gelişim

Manisa Celal Bayar Üniversitesi (MCBÜ), 1992 yılında 3837 sayılı Kanun'un 25'inci maddesi ile 2809 sayılı Yükseköğretim Kurumları Teşkilatı Kanunu'na eklenen Ek 15'inci madde ile kurulmuştur. Bu madde ile Üniversite; Fen-Edebiyat Fakültesi, Mühendislik Fakültesi, Tıp Fakültesi, İktisadi İdari Bilimler Fakültesi, Eğitim Fakültesi, Tütün Ekserliği Yüksekokulu, Beden Eğitimi ve Spor Yüksekokulu, Alaşehir Meslek Yüksekokulu, Salihli Meslek Yüksekokulu ile Sosyal Bilimler, Fen Bilimleri ve Sağlık Bilimleri Enstitülerinden oluşturulmuştur.

MCBÜ 1992'deki kuruluşundan sonra pek çok yeni akademik birimi bünyesine kazandırmış ve büyüme yönünde bir değişim göstermiştir. 1994 yılında Ahmetli, Demirci, Gördes, Gölarmara, Kırkağaç, Saruhanlı, Soma, Köprübaşı ve Turgutlu Meslek Yüksekokulları kurulmuştur. 1996 yılında Manisa Sağlık Yüksekokulu, 1997 yılında Akhisar Uygulamalı Bilimler Yüksekokulu (adı 2005 yılında Uygulamalı Bilimler Yüksekokulu olarak değiştirilmiştir), 1999 yılında Kula, 2000 yılında Akhisar ve Sarıgöl Meslek Yüksekokulları kurulmuştur.

MCBÜ'nün büyüyen gelişme eğilimi son yıllarda da devam etmektedir. Bu kapsamda 2011 yılında Yabancı Diller Yüksekokulu, 2012 yılında Hasan Ferdi Turgutlu Teknoloji, Güzel Sanatlar Tasarım ve Mimarlık, İlahiyat, İşletme ve Dış Hekimliği Fakülteleri kurulmuştur. 2016 yılında Salihli İktisadi İdari Bilimler ile İletişim Fakülteleri kurulmuştur. Yine 2016 yılında Manisa Sağlık Yüksekokulu ile Beden Eğitimi ve Spor Yüksekokulları, sırasıyla Sağlık Bilimleri Fakültesi ve Spor Bilimleri Fakültesi olarak fakülteye dönüştürülmüştür.

MCBÜ kurulduğu 1992-1993 akademik yılında Manisa merkezde (Eski Rektörlük, Beden Eğitimi ve Spor Yüksekokulu) ve Uncubozköy Kampüsünde bulunan binalara (Tıp Fakültesi ve İİBF) yerleşmiş, 1997 yılından itibaren de Muradiye'de bulunan Şehit Prof. Dr. İlhan Varank Kampüsünde yeni binalar (Fen- Edebiyat ve Mühendislik Fakülteleri) oluşturmuştur. Üniversitemiz günümüzde gelişmesini Uncubozköy ve Prof. Dr. İlhan Varank Kampüslerinde gerçekleştirmektedir. Bu kapsamda 1994 yılında kurulmakla birlikte 1995 yılından itibaren sağlık hizmeti vermeye başlayan Hafsa Sultan Hastanesi (Sağlık Uygulama ve Araştırma Merkezi) Uncubozköy Kampüsüne, başta Rektörlük olmak üzere diğer idari ve bazı akademik birimler Prof. Dr. İlhan Varank Kampüsüne taşınmıştır.

Üniversitemiz bu gelişmeler doğrultusunda halihazırda 14 Fakülte, 3 Yüksekokul, 15 Meslek Yüksekokulu, 3 Enstitü ve 25 Uygulama ve Araştırma Merkezi ile faaliyetlerine devam etmektedir.

MCBÜ, akademik birimlerindeki gelişmeye paralel olarak öğrenci sayısında da büyüme yönünde bir gelişim göstermiştir. Bu kapsamda 1992-1993 öğretim yılında 3.050 olan öğrenci sayısı 1999-2000 öğretim yılında 13.386'ya, 2009-2010 öğretim yılında 28.158'e ve 2016-2017 öğretim yılı itibarıyla 55.379'a ulaşmıştır. Toplam 55.379 öğrencinin ise 24.066'sı Ön Lisans, 26.505'i Lisans ve 4.808'u Lisansüstü düzeyde olmak üzere eğitim-öğretim görmektedir. Üniversitemizin verdiği mezun sayısı da 2016 yılı sonu itibarıyla 103.101'e ulaşmıştır. Bu mezunların 49.947'si Ön lisans, 50.079'u Lisans ve 3.075'i Lisansüstü programlardan mezun olmuşlardır. 2016 yılında verilen mezun sayısı 8.546 olup; bunlardan 5.014'ü Ön lisans, 3.268'i Lisans ve 264'ü Lisansüstü programlardan mezun olmuşlardır.

Topluma eğitim-öğretim, araştırma-geliştirme ve sağlık hizmetleri sunan Üniversitemiz faaliyetlerini 31 Aralık 2016 tarihi itibarıyla 1511 akademik personel ve 1310 idari personel ile yürütmekte ve sorumluluklarını yerine getirmeye çalışmaktadır. Fiziki imkanlar bakımından eksiklikler olmakla beraber Üniversitemiz elindeki sınırlı kaynaklar ile eğitim öğretim binaları, yemekhaneler, kafeteryalar, misafirhane gibi çeşitli sosyal tesisleri ve basketbol, hentbol vb. salonları, yüzme havuzu gibi spor tesislerine de sahiptir. Personel, öğrenci sayıları ile çeşitli sosyal ve spor tesislerine ilişkin verilerin yer

aldığı tablolara, raporun ekinde yer verilmiştir.

## **Misyon, Vizyon, Değerler ve Hedefler**

Üniversitemizin misyonu; yenilikçi, girişimci, çevreye ve insana saygılı bireyler yetiştirerek; eğitim, araştırma ve topluma hizmet alanlarındaki üretimini toplum yararına sunmaktır.

MCBÜ'nün vizyonu; Üniversitemizi bilim, eğitim ve topluma katkı alanlarında uluslararası tanınır ve tercih edilen bir eğitim kurumu haline getirmektir.

Üniversitemizin temel değerleri ve ilkeleri; (1) bilimsellik ve akademik liyakat, (2) akademik özgürlük, insan hak ve özgürlüklerine saygı, (3) katılımcılık ve demokratiklik, (4) yerel ve küresel sorunlara duyarlılık, (5) şeffaflık ve hesap verebilirlik, (6) yenilikçilik ve girişimciliktir.

Üniversitemiz 2013-2017 Stratejik Planı'nda, stratejik hedeflerini (1) Eğitim öğretim kalite ve kapasitesinin artırılması, (2) Nitelikli bilimsel araştırmaların artırılması, (3) Dış paydaşlarla işbirliğinin artırılması, (4) Kurumsal kalite ve kültürün geliştirilmesi ve (5) Fiziksel ve teknolojik altyapının geliştirilmesi amaçlarının gerçekleştirilmesine yönelik olarak belirlemiştir. Bu amaçlara yönelik olarak hedefler aşağıda sıralanmıştır:

### 1. Eğitim öğretim kalite ve kapasitesinin artırılmasına yönelik hedefler:

- Akreditasyon ve kalite güvence çalışmalarının artırılması,
- Eğitimde Bologna sürecine tam uyumun sağlanması,
- Yurt dışı öğrencileri ile değişim programlarına katılan öğrenci ve öğretim elemanı sayısının artırılması,
- Toplumsal ve teknolojik gelişmelere uygun olarak ihtiyaç duyulan alanlarda yeni akademik birimlerin açılması,
- Öğrencilerin kişisel ve sosyal gelişimlerinin desteklenmesi,
- Girişimci ve yenilikçi öğrenciler yetiştirmek,
- İç ve dış paydaşların eğitim kalitesine katkısının artırılması.

### 1. Nitelikli bilimsel araştırmaların artırılmasına yönelik hedefler:

- Öğretim elemanı başına düşen yayın sayısının her yıl en az %10 artırılması,
- Bilimsel araştırmalarla ilgili komisyonların etkinliğinin artırılması,
- Diğer destek programlarına başvuruların özendirilmesi,
- Bilimsel çalışma ve toplantılara etkin olarak katılan araştırmacı sayısının her yıl artırılması.

### 1. Dış paydaşlarla işbirliğinin artırılmasına yönelik hedefler:

- Dış paydaşlarla ortak proje, bilimsel toplantı ve sosyal etkinlikler düzenlenmesi,
- Üniversite sanayi işbirliğini artırılması.

### 1. Kurumsal kalite ve kültürün geliştirilmesine yönelik hedefler:

- Akademik ve idari personelin performansının belirlenmesi ve artırılması,
- Birimlerde yapılandırmanın tamamlanması,
- Üniversitenin imajının yönetilmesi,
- Üniversite hastanesinde hizmetin ve kalitenin artırılması.

### 1. Fiziksel ve teknolojik altyapının geliştirilmesine yönelik hedefler:

- Fiziksel alt yapının artırılması,
- Laboratuvarların güçlendirilmesi,
- Teknoparkın kurulması ve geliştirilmesi,

- Bilgi işlem altyapısının güçlendirilmesi.

## **Eğitim-Öğretim Hizmeti Sunan Birimler**

Üniversitemiz; Ön Lisans düzeyinde 15 Meslek Yüksekokulunda, Lisans düzeyinde 14 Fakülte ve 3 Yüksekokulda, Lisansüstü düzeyde ise 3 Enstitüde eğitim-öğretim faaliyetlerini yerine getirmektedir <sup>[1]</sup>.

İktisadi İdari Bilimler Fakültesi, Mühendislik Fakültesi ile Spor Bilimleri Fakültesi bünyesinde 14 lisans programında çift ana dal uygulaması ve yine İktisadi ve İdari Bilimler Fakültesi, Mühendislik Fakültesi ile Eğitim Fakültesi bünyesindeki 14 lisans programında yan dal uygulaması mevcuttur. 2016 yılında 35 öğrenci çift ana dal, 6 öğrenci yan dal programlarından mezun olmuştur <sup>[2]</sup>. Mühendislik Fakültesi bünyesinde yer alan Bilgisayar Mühendisliği ve Biyomühendislik programları, İİBF bünyesindeki Siyaset Bilimi ve Uluslararası İlişkiler programı ile İşletme Fakültesi bünyesindeki İşletme programının eğitim dili İngilizcedir. Mühendislik Fakültesi bünyesindeki Makine, Metalurji ve Malzeme, İnşaat, Elektrik-Elektronik ve Endüstri Mühendisliği lisans programları ile Sağlık Bilimleri Enstitüsü bünyesindeki Anatomi doktora programında ve Uygulamalı Bilimler Yüksekokulu Dış Ticaret Bölümü'nde %30 oranında İngilizce eğitim yapılmaktadır.

## **Araştırma Faaliyetinin Yürütüldüğü Birimler**

Üniversitemiz, Ar-Ge faaliyetlerini gerçekleştirmek üzere Rektörlük bünyesinde kurduğu uygulama ve araştırma merkezlerinden, eğitim veren fakülte ve yüksekokullar bünyesinde bulunan laboratuvarlardan ve faaliyet aşamasına getirdiği Teknoloji Geliştirme Bölgesi'nden (Teknokent) yararlanmaktadır. Ayrıca bünyesindeki öğretim üyeleri ile doktora ve tıpta uzmanlık eğitimini tamamlamış araştırmacılar tarafından yönetilen bilimsel araştırma projeleri tekliflerini değerlendirmek, kabul etmek ve desteklemek üzere Rektörlüğe bağlı Bilimsel Araştırma Komisyonu ve Komisyona destek vermek üzere Bilimsel Araştırma Projeleri Koordinatörlüğü mevcuttur.

Rektörlük bünyesinde; sağlık, bilgisayar, deneysel fen bilimleri, üniversite-sanayi işbirliği gibi alanlar başta olmak üzere 25 farklı alanda uygulama ve araştırma merkezi faaliyetini yürütmekte ve hem araştırma hem de uygulama alanında hizmet sunmaktadır <sup>[3]</sup>. Örnek olarak Türkiye'nin ilk ve tek Avrupa ve UNESCO Jeoparkı olan Kula Jeoparkı'nın kurucu üyelerinden olan MCBÜ, bu konudaki öncü konumunu akademik alanda Türkiye'de ilk ve tek olan JARUM-Jeopark Araştırma ve Uygulama Merkezi'ni kurarak pekiştirmiştir. Jeopark ve jeolojik miras konularının ülkemizdeki amiral gemisi konumundaki MCBÜ, Jeopark Araştırma ve Uygulama Merkezi vasıtasıyla uluslararası alanda Türkiye'nin akademik temsilcisi görevini yürütmektedir. MCBÜ Jeopark Araştırma Merkezi vasıtasıyla ülkemizde jeoparkların yaygınlaştırılması, doğal ve jeolojik mirasın etkin biçimde korunması ve yönetilmesine yönelik yeni jeoparkların başvuru ve tescil sürecine akademik destek sağlamaktadır.

Üniversitemiz öncelikli alanlarından birisi de hem Üniversite olarak vermiş olduğumuz eğitim kalitesini hem de araştırma kapasitesini artıracak şekilde tüm laboratuvarları güncellemek ve yeni laboratuvarlar yapmaktır. Yapılan çalışmalar sonucunda bugün Üniversitemizde; 90'ı Mühendislik, 69'u Fen Bilimleri, 29'u Sağlık Bilimleri ve 28'i Sosyal Bilimler alanında olmak üzere toplam 216 adet laboratuvar bulunmaktadır <sup>[4]</sup>.

Laboratuvar ve araştırma imkanlarımız neticesinde, bölgenin sanayi ve endüstrisinin ihtiyaç duyduğu analizlerin ve araştırmaların Üniversitemiz laboratuvarlarında yapılmasına başlanmıştır. Örneğin, Deneysel Fen Bilimleri Uygulama ve Araştırma Merkezi laboratuvarlarında, Manisa Ticaret ve Borsası'nın Manisa'da üretilen çekirdeksiz kuru üzümdeki ilaç kalıntısı (pestisit) olan Chlorpyrifos ve Toplam Kalıntı Analizlerinin ölçümü yapılmaya başlanmıştır <sup>[5]</sup>.

Rektörlük Bilimsel Araştırma Komisyonunca kabul edilen ve desteklenen ve halihazırda devam eden projelerin sayısı ise 160 olup toplam tutarı 6.005.827,18 TL'dir. 2016 yılı itibarıyla yüksek lisans tez projesi olarak 24 adet, doktora tezi projesi olarak 7 adet, tıpta uzmanlık projesi olarak 20 adet, bilimsel araştırma projesi olarak 61 adet, alt yapı projesi olarak 13 adet, hızlı destek projesi olarak 30 adet ve

bilimsel toplantı düzenleme projesi olarak 12 adet olmak üzere biten toplam 167 adet bilimsel araştırma projesi [6] vardır. Bunun dışında öğretim üyelerimiz tarafından geliştirilip, TÜBİTAK, San-Tez ve Avrupa Birliği tarafından desteklenen projeler de mevcuttur. TÜBİTAK tarafından desteklenen halihazırda 22 proje mevcut olup bu projelerin toplam ödeneği 4.660.522,64 TL'dir. AB tarafından desteklenen, 6.290 Avro tutarındaki "European Gradients of Resilience in The Face of Climate Extremes" adlı proje 2016 yılında tamamlanmıştır.

### **İyileştirmeye Yönelik Çalışmalar**

Üniversitemiz, Yükseköğretim Kalite Kurulu tarafından daha önce denetlenmemiştir. Bununla birlikte 2016 yılında kalite güvence, eğitim öğretim, araştırma ve geliştirme ile yönetim kalitesini artıracak iyileştirmeler yapılmıştır. Yapılan iyileştirmelerin bazıları şunlardır:

- Üniversitemizde sürekli gelişimin sağlanması, öğrenci ve çalışan memnuniyeti ile performans sürekliliğinin artırılması için Türk Standartları Enstitüsü işbirliğiyle "Kalite Yönetim Sistemi Temel Eğitim Programı" gerçekleştirildi. 40 akademik ve idari personelimize, 7 gün boyunca "TSE EN ISO 9001:2015 Kalite Yönetim Sistemi", "Kalite Yönetim Sistemi Dokümantasyonu" ve "İç Tetkik" eğitimleri verildi [7],
- Kaliteyi kurum kültürü haline getirmeyi amaçlayan üniversitemizde tüm bölüm başkanları, akademik ve idari birimlerin kalite komisyonu üyelerinin (Toplam 302 kişi) katıldığı "Kalite Güvence ve Akreditasyon Çalışmalarını Değerlendirme Toplantısı" gerçekleştirildi [8],
- Üniversitemiz Tıp Fakültesi ve Sağlık Bilimleri Fakültesine ek olarak Mühendislik Fakültesi, Hasan Ferdi Turgutlu Teknoloji Fakültesi, İktisadi ve İdari Bilimler Fakültesi, İşletme Fakültesi, Fen-Edebiyat Fakültesi (Fizik, Kimya, Biyoloji ve Matematik Bölümleri), Uygulamalı Bilimler Yüksekokulu, Soma Meslek Yüksekokulu, Turgutlu Meslek Yüksekokulu, Manisa Meslek Yüksekokulu, Akhisar Meslek Yüksekokulu (Bilgisayar Programcılığı, Elektrik ve Makine), Kırkağaç Meslek Yüksekokulu (Bilgisayar Programcılığı) ile Salihli Meslek Yüksekokulu'nda (Bilgisayar Programcılığı) öğrencilerin İntörn Eğitimi (Sektör Uygulamaları Eğitimi) almaları kararlaştırılmıştır. İntörn eğitimi ile öğrencilerin programları ile ilgili uygulama becerilerine sahip olması, mesleki gelişim ve kariyer planlamasına destek sağlanması amaçlanmaktadır,
- MCBÜ Teknoloji Geliştirme Bölgesi (Manisa Teknokent) faaliyete geçirilmiş ve ar-ge, inovasyon, akıllı üretim ve kümelenme konusunda firmaların hizmetine açılmıştır. "Endüstri 4.0" olarak ifade edilen 4'üncü sanayi devrimi döneminde Manisa Teknokent olarak bu açığın kapatılmasında bölgesel düzeyde önemli katkı sağlanacaktır [9],
- Sağlık altyapısı alanında yapılan önemli iyileştirmeler şunlardır:
- Radyasyon Onkolojisi Anabilim Dalı Kliniği yeni teknolojik cihazlarla güçlendirildi.
- Kök Hücre Nakli Ünitesi, Sağlık Bakanlığı'nın tanımladığı dünya standartlarında HEPA filtrelerle donatıldı.
- Kalp ve Damar Cerrahisi Kliniğinde, Ege Bölgesi'nde tek olan hibrit ameliyathanede önemli kalp ve damar operasyonları yapılmaya başlandı.
- Manisa Esnaf ve Sanatkarlar Kredi ve Kefalet Kooperatifi ile Tüp Bebek Merkezi'nin yenilenmesine ilişkin protokol yapıldı.
- Çocuk Acil Servisi açıldı.
- Kozmetoloji Merkezi açıldı.
- Kullanım yoğunluğu ve kullanıcı sayısının artması nedeniyle internet hızı 800 Mbit'ten 1000 Mbit'e çıkarılmıştır. Bu artış öğrenme ve araştırma kaynaklarına erişimi artıracaktır,
- Üniversitemiz Sosyal Sorumluluk Proje Ödüllerini Belirleme Usul ve Esasları [10] 21.10.2016 tarihinde yürürlüğe konuldu. 2016 yılında dereceye giren sosyal sorumluluk projeleri ödüllendirilmiştir [11]. Sosyal sorumluluk projeleri ödülleri ile öğrencilerin yaşadıkları topluma özgü; sosyal, kültürel ve çevresel problemleri saptayan, bunlara çözüm bulmak için çalışan ve

geleceğe umutla bakabilecek şekilde yetiştirilmesine katkıda bulunmak amaçlanmakta ve üniversitemiz tarafından bu çalışmalar önemslenmektedir,

- Üniversitemiz öğrencilerin büyük bir keyif ve istekle öğrencilik hayatlarının kampüs içerisinde devam etmesini temin üzere sosyal ve sportif alanlar inşa etmektedir. Bu kapsamda 2016 yılında Üniversitemiz Şehit Prof. Dr. İlhan Varank Yerleşkesi Fitness Merkezi ve Kapalı Yüzme Havuzu açılmıştır ve büyük ilgi görmektedir [12].

[1] Eğitim-öğretim birimleri ile bünyesindeki eğitim-öğretim programları raporun ekinde yer alan Tablo 1’de gösterilmiştir.

[2] Çift ana dal ve yan dal mezunlarına ilişkin bilgiler raporun ekinde yer alan Tablo 11 ve Tablo 12’de gösterilmiştir.

[3] Bu merkezlerin listesi raporun ekinde yer alan Tablo 2’de gösterilmiştir.

[4] Bu laboratuvarlar raporun ekinde yer alan Tablo 3’te gösterilmiştir.

[5] <http://mcbu.edu.tr/x-3a4c43d4-e66d-4bbc-b16f-f2499d88dbe8>

[6] Bilimsel araştırma projelerine ilişkin bilgiler raporun ekinde yer alan Tablo 21’de gösterilmiştir.

[7] <http://kalite.cbu.edu.tr/egitimler/iso-9001-2015-kalite-yonetim-sistemi-egitimi.12150.tr.html>

[8] <http://kalite.cbu.edu.tr/egitimler/kalite-guvence-ve-akreditasyon-toplantisi.14947.tr.html>

[9] <http://www.mcbu.edu.tr/x-7310c248-04f3-4c9c-8ee1-73561022762a>

[10] [http://kalite.cbu.edu.tr/db\\_images/site\\_4000/file/manisa-celal-bayar-universitesi-ogrenci-odakli-sosyal-sorumluluk-proje-odullerini-belirleme-usul-ve-esaslari.pdf](http://kalite.cbu.edu.tr/db_images/site_4000/file/manisa-celal-bayar-universitesi-ogrenci-odakli-sosyal-sorumluluk-proje-odullerini-belirleme-usul-ve-esaslari.pdf)

[11] <http://www.mcbu.edu.tr/x-66cae519-173d-4cce-822a-0c91ba125844>

[12] <http://www.mcbu.edu.tr/x-c95515b0-8815-4ebf-ac41-54a53c43beaf>

## 2. KALİTE GÜVENCESİ SİSTEMİ

### 1. Kalite Politikası

Üniversitemiz bir önceki başlıkta yer verdiğimiz misyon, vizyon ve hedeflerine ulaşmak için öncelikle beş yıllık Stratejik Plan hazırlamaktadır. Alt birimlerin de katkı sağladığı ve katılımcı bir yöntemle üst politika belgeleri (Beş yıllık kalkınma planları ve programlar) ve mevzuat çerçevesinde hazırlanan stratejik plan ile kurumun misyonu, vizyonu, amaçları, hedefleri, bu hedeflere ulaşmak için uygulanacak stratejiler, ilke ve değerler, belirlenmektedir. Bu beş yıllık plana uygun olarak, her yıl yerine getirilecek faaliyetleri belirleyen Performans Programı hazırlanmakta ve Plan yıllık olarak uygulanabilir hale getirilmektedir.

Üniversitemizin faaliyetlerinin amaç ve politikalara, stratejik plana ve performans programlarına uygun olarak planlanıp yürütülmesinin değerlendirilmesi Rektörlüğe bağlı olarak faaliyetlerini yürüten İç Denetim Birim Başkanlığı vasıtasıyla yerine getirilmektedir. Bunun yanında üniversitemizce stratejik plan ile ortaya konulan amaç ve hedeflerin ne ölçüde yerine getirildiği Strateji Geliştirme Daire Başkanlığı tarafından altışar aylık periyotlarla rapor haline getirilmekte ve üst yönetime sunulmaktadır. Bu raporda her bir hedef için oluşturulmuş olan stratejiler ve performans göstergelerine ulaşım dereceleri tek tek belirtilmektedir. Rapor üst yönetim tarafından Yönetim Kurulu gündemine alınarak veya Yönetim Kurulunda ilgili sorunlar yeri geldikçe ele alınarak izlenmekte ve görüşülmekte, gerekli tedbirlerin alınması suretiyle sürekli iyileştirme mekanizması çalıştırılmaktadır.

Üniversitemizin yönetim kalitesine ilişkin olarak halihazırda 8 birimi ISO 9001:2008 Kalite Yönetim

Sistemi belgesine sahiptir. Bu birimlerimiz: Hafsa Sultan Araştırma ve Uygulama Hastanesi, Sürekli Eğitim Uygulama ve Araştırma Merkezi, Bilimsel Araştırma Projeleri Koordinatörlüğü, Sosyal Tesisler İşletme Müdürlüğü, Soma Meslek Yüksekokulu, Turgutlu Meslek Yüksekokulu, Uygulamalı Bilimler Yüksekokulu ve İktisadi ve İdari Bilimler Fakültesi'dir. Soma Meslek Yüksekokulu ve Turgutlu Meslek Yüksekokulları Entegre Yönetim Sistemi uygulaması yürütmektedirler ve ISO 9001:2008 Kalite Yönetim Sistemi Belgesi yanında ISO 14001:2004 Çevre Yönetim Sistemi ile OHSAS 18001:2007 İş Sağlığı ve Güvenliği Yönetim Sistemi belgelerine de sahiptirler.

Eğitim-öğretim kalitesi bakımından üniversitemiz ECHE Erasmus Üniversite Beyannamesine sahiptir. Bunun yanında Mühendislik Fakültesi bünyesinde bulunan İnşaat, Gıda ve Makine Mühendisliği bölümleri MÜDEK<sup>[1]</sup>, Tıp Fakültesi UTEAK, Göğüs Hastalıkları Anabilim Dalı Türk Göğüs Hastalıkları Yeterlik Kurulu, Kulak Burun Boğaz Anabilim Dalı<sup>[2]</sup> da Türk Kulak Burun Boğaz ve Baş Boyun Cerrahisi Yeterlik Kurulu tarafından akredite edilmişlerdir.

Üniversitemiz yükseköğretimin hızlı bir şekilde değişen gündemi kapsamında avantajlarını koruyabilmek üzere kalite yönetimine daha çok önem verme kararı almıştır. Bu kapsamda öncelikle Yükseköğretim Kurulu Başkanlığı tarafından uygulamaya konulan Yükseköğretim Kalite Güvence Yönetmeliği gereğince Kalite Komisyonunu kurmuş ve faaliyete geçirmiştir. Komisyon üyeleri birimlerin katılımlarını en üst düzeyde tutabilmek amacıyla farklı birim yöneticileri ve personelinden teşekkül ettirilmiştir<sup>[3]</sup>.

[1] <http://www.mcbu.edu.tr/x-71c24ad7-8dd8-4f25-a479-d728b230a41b>

[2] <http://kalite.cbu.edu.tr/kulak-burun-bogaz-akreditasyonu.14966.tr.html>

[3] <http://kalite.cbu.edu.tr/hakkinda/komisyonlar.11701.tr.html>

## 2. Yükseköğretim Kalite Komisyonlarının Görev, Sorumluluk ve Faaliyetleri

Kalite Komisyonu'nun çalışma usul ve esaslarını düzenlemek üzere; Üniversitenin akademik ve idari hizmetlerinin iç ve dış değerlendirilmesi, kalitelerinin geliştirilmesi ile ilgili görev yetki ve sorumluluklarına ilişkin sorumluluklarını kapsayan Kalite Komisyonu Yönergesi kabul edilmiş ve Senato tarafından onaylanarak yürürlüğe girmiştir<sup>[1]</sup>.

Komisyon'un kalite güvence ve akreditasyon konularında aldığı zorunlu ve/veya tavsiye niteliğindeki kararlar birimler ile paylaşılmakta ve gereği yerine getirilmektedir. Bu kararlara dayalı olarak birimlerde alt kalite komisyonları oluşturulmuş ve bu komisyonların bazıları tarafından ilgili birimlerinde kalite belgeleri edinmeye ve akreditasyona başvurmaya dönük kararlar alınmaya başlamıştır. Bu kapsamda:

- Mühendislik Fakültesi'nde MÜDEK (Mühendislik Programları Değerlendirme ve Akreditasyon Derneği) akreditasyonuna akredite olmayan bölümlerin başvurması kararı alınmıştır;
- Fen-Edebiyat Fakültesinde FEDEK (Fen, Edebiyat, Fen-Edebiyat, Dil ve Tarih-Coğrafya Fakülteleri Öğretim Programları Değerlendirme ve Akreditasyon Derneği) akreditasyonuna başvuru hazırlıklarının yapılması kararı alınmıştır,
- Fen Bilimleri, Sağlık Bilimleri ve Sosyal Bilimler Enstitüleri ise yönetim kalitesini geliştirmek üzere ISO 9001:2015 Kalite Yönetim Sistemi belgesi almak için ortak bir çalışma içerisine girmişlerdir. Bu kapsamda öncelikle kalite yönetim sistemi eğitimi alınmış ve her enstitü kendi içerisinde üç kişiden oluşan komisyonlar kurmuştur. Bu komisyonlar periyodik olarak da ortak toplantılar gerçekleştirmeye başlamıştır. 2016 yılı içerisinde yapılan ortak toplantılarda birimlerce yapılan işlerin envanteri çıkarılmış, iş akış şemaları hazırlanmaya başlanmış ve kullanılan formlar güncellenmiştir,
- Akreditasyon çalışmaları kapsamında Sağlık Bilimleri Enstitüsü, ORPHEUS (Biyotıp ve Sağlık Alanında Avrupa Sisteminde Doktora Eğitimi Kuruluşu - Organisation for PhD Education in

Biomedicine and Health Sciences in the European System) için 2016 yılı Ocak ayında çalışmalarına başlamıştır,

- Bazı birimlerimizde ise Kalite Yönetim Sistemi, OHSAS 18001 İş Sağlığı ve Güvenliği Yönetim Sistemi belgesi alınması kararlaştırılmıştır. Bu kapsamda; 2016 yılında Soma Meslek Yüksekokulu ISO 9001:2008, Turgutlu Meslek Yüksekokulu ISO 9001:2015 Kalite Yönetim Sistemi belgesi ve bu belgelere ek ISO 14001:2004 Çevre Yönetim Sistemi ve OHSAS 18001:2007 İş Sağlığı ve Güvenliği Yönetim Sistemleri belgelerini almışlardır. Sürekli Eğitim Merkezi (MCBÜSEM) ile İktisadi ve İdari Bilimler Fakültesi ise ISO 9001:2008 Kalite Yönetim Sistemi belgesi almış,
- Akademik ve idari birimlerimizin daha kaliteli ve sistemli bir eğitim-öğretim, araştırma ve yönetim unsurlarına sahip olmalarını sağlamak üzere kalite güvence belgeleri ile akreditasyonlara sahip olmaları teşvik edilmektedir. Bu kapsamda öncelikle 2016 yılında üniversitemizde sürekli gelişimin sağlanması, öğrenci ve çalışan memnuniyeti ile performans sürekliliğinin artırılması için Türk Standartları Enstitüsü işbirliğiyle "Kalite Yönetim Sistemi Temel Eğitim Programı" gerçekleştirilmiştir. 40 akademik ve idari personelimize, 7 gün boyunca "TSE EN ISO 9001:2015 Kalite Yönetim Sistemi", "Kalite Yönetim Sistemi Dokümantasyonu" ve "İç Tetkik" eğitimleri verilmiştir.

[1] [http://kalite.cbu.edu.tr/db\\_images/site\\_4000/file/Kalite%20Komisyonu%20Y%C3%B6netim%20Sistemi%20Belgesi.pdf](http://kalite.cbu.edu.tr/db_images/site_4000/file/Kalite%20Komisyonu%20Y%C3%B6netim%20Sistemi%20Belgesi.pdf)

### 3. Paydaş Katılımı

## 3. EĞİTİM VE ÖĞRETİM

### 1. Programların Tasarımı ve Onayı

Üniversitemizde eğitim-öğretimi yapılan programların tasarımı ve onayı ülke genelindeki benzer programların doluluk oranları da göz önünde bulundurularak birimlerimizin yetkili kurulları (Bölüm ve/veya Ana Bilim Dalı veya Ana Sanat Dalı Kurullarının önerileri üzerine Fakülte Kurulu, Yüksekokul Kurulu, Meslek Yüksekokulu Kurulu, Enstitü Kurulu) tarafından yapılmaktadır. Yeni program açmada dış paydaş olarak, yerel yönetim ve sivil toplum kuruluşları ile istişarelerde bulunularak ihtiyaçlar çerçevesinde değerlendirilmektedir. Programların yeterlilikleri belirlenirken Türkiye Yükseköğretim Yeterlilikler Çerçevesi (TYYÇ) dikkate alınarak öğretim programlarında yer alan derslerin mezun bilgi, beceri ve yetkinliklerine katkıları gösteren yeterlilik matrisi oluşturulmakta ve eğitim kataloğuna konulmaktadır. Ayrıca programların yeterlilikleri belirlenirken TYYÇ uyumu göz önüne alınmaktadır.

Programların yeterlilikleriyle ders öğrenme çıktıları arasında ilişkilendirme ders matrisleri aracılığıyla kurulmaktadır. Bu kapsamda her program için ayrı ayrı program çıktıları belirlenerek ders matrisi oluşturulmaktadır. Bu matriste program yeterlilikleri ile ders öğrenme çıktıları arasında 0-5'e kadar ilişki kurulmaktadır.

Üniversitemizde program açma ve onaylanma süreci aşağıda belirtilen şekilde işlemektedir:

- Açılmasına karar verilen program ile ilgili olarak öncelikle programın açılmasının istendiği birimin (Fakülte, Yüksekokul, Enstitü, vb.) Öğrenci İşleri Eğitim Komisyonu ya da Enstitü Anabilim Dalı Kurulu tarafından gerekli çalışmalar yapılır.
- Ön Lisans ve Lisans düzeyinde program ile ilgili gerekli formlar hazırlanır ve birimin Kurul Kararı ile birlikte Rektörlük Öğrenci İşleri Eğitim Komisyonuna sunulmak üzere üst yazıyla Rektörlüğe gönderilir. Lisansüstü düzeyde ise program ile ilgili gerekli formlar hazırlanır ve Enstitü Anabilim Dalı Kurulu kararı ile birlikte Enstitü Kuruluna sunulur. Enstitü Kurulu kararı ile birlikte Rektörlük Lisansüstü Eğitim Komisyonuna sunulmak üzere üst yazıyla Rektörlüğe gönderilir.
- Program, Rektörlüğün ilgili eğitim komisyonları tarafından değerlendirilir ve açılması uygun görülürse, Üniversite Senatosuna görüşülmek üzere sunulur.
- Üniversite Senatosu açılacak olan programla ilgili değerlendirmesini yapar açılmasını uygun görürse, program onaylanmak üzere, Yükseköğretim Kurulu Başkanlığına gönderilir. Böylece program açma



ve onay süreci tamamlanmış olur.

Onaylanan programların eğitim amaçları ve kazanımları kamuoyuna açık bir şekilde Üniversitemizin ve akademik birimlerin web sayfasında eğitim kataloğu (<http://katalog.cbu.edu.tr>) adı altında ilan edilir.

## 2. Programların Sürekli İzlenmesi ve Güncellenmesi

Gözden geçirme ve değerlendirme yapmak için dış paydaşları da içine alan birim danışma kurullarımız yılda en az bir kez bir araya gelerek eğitim-öğretim programlarını değerlendirmektedir. Mezun edilen öğrencilerimizin iş piyasasındaki durumları hakkında bilgi alınmaktadır. Ticaret ve Sanayi Odası üyelerine belirli dönemlerde uygulanan anketlerle piyasasının talep ettiği meslek grupları tespit edilmektedir. Fakülte Dekanları, Yüksekokul ve Enstitü Müdürleri yılda en az bir kez öğrenci temsilcileri ile bir araya gelerek eğitim-öğretim ile ilgili beklenti, öneri ve şikâyetlerini dinlemektedir. Ayrıca fakülte, enstitü ve yüksekokul kurulları yılda iki kez toplanarak kalite, çevre ve iş sağlığı yönetim sistemlerinin etkinliği vb. konular yanında ve bu kapsamda eğitim öğretim hizmetlerinin durumunu gözden geçirmektedir. Tüm bunların sonucunda gerekiyorsa eğitim-öğretim programlarında güncellemeler yapılmaktadır. Ayrıca kamu kurumlarından gelen talepler doğrultusunda akademik birimlerimizin bünyesinde yeni programların açılması sağlanmaktadır.

İç paydaşlar (öğrenciler ve çalışanlar) ile dış paydaşların (işveren, iş dünyası ve meslek örgütü temsilcileri, mezunlar, vb.) sürece katılımı sağlanarak programların gözden geçirilmesi ve değerlendirilmesi düzenli bir şekilde yapılmaktadır. Bunun yanında gözden geçirme faaliyetleri için yönetim gözden geçirme toplantıları yılda iki kez fakülte, yüksekokul ve enstitü kurulları tarafından yapılmaktadır.

## 3. Öğrenci Merkezli Öğrenme, Öğretme ve Değerlendirme

Üniversitemizde eğitim-öğretim yapılan programlarda yer alan derslerin kredi değerleri hem ulusal ve hem de öğrenci iş yüküne dayalı hesaplanan Avrupa Kredi Transfer Sistemine (AKTS) göre belirlenmiş durumdadır. AKTS değerlendirmesinde öğrencilerin yurt içi ve/veya yurt dışındaki işyeri ortamlarında gerçekleştirebilecekleri uygulama ve stajların iş yükleri de belirlenmektedir.

Ders içeriklerine uygun olarak öğretim elemanlarının öğrencilere verdiği ödev, proje ve sunumlar not sistemine dâhil edilerek öğrencilerin programın yürütülmesinde aktif rol alması sağlanmaktadır. Programların yürütülmesinde öğrencilerin aktif rol almaları bazı derslerde eğitim planlarında yer alan uygulamaların yaptırılması ve eğitim planlarına proje hazırlamayı içeren dersler konularak sağlanmaktadır.

Üniversitemizde her bir programda verilen derslerin başarı ölçme ve değerlendirmesi eğitim-öğretim yönetmeliklerinde belirlendiği şekilde sınavlarla yapılmaktadır. Sınavlar, değerlendirme hedefleri gözetilerek tasarlanan sorulara dönem içerisinde verilen eğitim içeriğine uygun konularda cevap beklenmesi suretiyle gerçekleştirilmektedir. Değerlendirme sonucunda verilen notların sisteme girilmesinden sonra sınav kâğıtları kapalı bir zarf içerisinde öğrenci işlerine teslim edilmekte ve öğrencilerin dilekçeyle başvuru yapması üzerine sınav kâğıdının tekrar değerlendirilmesi imkânı bulunmaktadır. Ayrıca dönem sonunda tüm öğrenciler, sistem üzerinden ders aldıkları tüm öğretim elemanlarıyla ilgili yorum ve değerlendirmeleri yapabilmektedir.

Öğrencilerin derslere devamını veya sınava girmesini engelleyen haklı ve geçerli nedenlerin oluşması vb. durumlarda; MCBÜ Lisans ve Ön Lisans Eğitim ve Öğretim Yönetmeliği, Tıp Fakültesi Eğitim-Öğretim ve Sınav Yönetmeliği, Lisansüstü Eğitim Yönetmeliği hükümlerine göre işlem yapılmaktadır. Ayrıca derslerin tamamlanması, öğrencilerin mezuniyet koşullarının önceden belirlenmesi, vb. işlemler Rektörlük tarafından ilan edilen akademik takvime göre gerçekleştirilmektedir. Öğrencinin devamını veya sınava girmesini engelleyen haklı ve geçerli nedenlerinin resmi kurumlarca raporlanması ve bu durumların ilgili yönetim kurullarında onaylanması durumunda öğrenciler mazeret sınavına girebilmektedir.

Özel yaklaşım gerektiren öğrencilerin ders faaliyetleri ve değerlendirilmeleri ile ilgili olarak eğitim öğretim yönetmeliklerinde gerekli düzenlemeler yapılmıştır. MCBÜ Ön Lisans ve Lisans Eğitim-Öğretim Yönetmeliğinin 38'inci maddesinde engelli öğrencilerin ders faaliyetlerine ilişkin olarak “*engellilik durumu ve derecesi sağlık raporu ile belgelendirilmiş olan engelli öğrenci, bu Yönetmeliğin ders almaya ilişkin hükümlerine uymakla yükümlüdür. Ancak engelli olması nedeniyle öğrencinin, herhangi bir dersin gereklerini yerine getirmekte güçlük çekmesi durumunda, danışmanın ve ders veren öğretim elemanının onayıyla söz konusu güçlüklerin giderilmesine ilişkin değişiklikler, uyarlamalar ve düzenlemeler yapılarak öğrencinin dersi alması sağlanır. Öğrencinin dersin gereklerini yapılan uyarlamalara rağmen yerine getirememesi halinde, ilgili birim yönetim kurulu kararı ile varsa, o derse eşdeğer olan bir başka ders alır, eşdeğer ders yoksa (M) notu verilir*” şeklinde düzenleme mevcuttur. Sınavlarına ilişkin ise “*Üniversiteye kayıtlı engelli öğrenci, bu Yönetmelikte belirtilen sınavlara girmek zorundadır, ancak öğrencinin performansının en iyi şekilde değerlendirilebilmesi için, dersi veren öğretim elemanının onayı ile sınav yeri, süresi, biçimi değiştirilip öğrenciye uygun hale getirilir. Sınavda kullanılacak özel alfabe, bilgisayar, büyüteç gibi ek gereçler, okumaya ve yazmaya yardımcı kişi veya araçlar sağlanır*” şeklinde düzenleme mevcuttur.

#### 4. Öğrencinin Kabulü ve Gelişimi, Tanıma ve Sertifikalandırma

Öğrencinin kabulü ile ilgili tüm süreçlerde uygulanan kriterler MCBÜ Ön Lisans ve Lisans Eğitim-Öğretim Yönetmeliğinin 13, 14, 15 ve 16'ncı maddelerinde düzenlenmiştir. Lisansüstü programlara öğrenci kabulünde ise MCBÜ Lisansüstü Eğitim-Öğretim Yönetmeliği düzenlemelerine uyulmaktadır. Yeni öğrencilerin programa uyumlarının sağlanması için kayıt olan öğrencilerimiz ilk 15 günlük dönemde danışman öğretim elemanları vasıtası ile oryantasyon sürecine tabi tutulur ve okullarımızın fiziksel olanakları, organizasyon yapısı, sosyal ve spor tesisleri tanıtılır.

Başarılı öğrencinin programa kazandırılması ve/veya öğrencinin programdaki akademik başarısının teşvik edilmesi için eğitim ücreti (katkı payı, harç) alınan öğrencilerimizden ilk yüzde 10'luk dilime girmeleri durumunda sonraki dönemde ücret alınmamaktadır. Ayrıca okul bazında ve program bazında ilk 3 dereceye girenler ödüllendirilmektedir.

Programlara öğrenci kabulünde öğrencinin lisans dönemindeki başarı ve performansı ilgili anabilim dalı öğretim üyeleri tarafından teşvik edilerek lisansüstü programlara müracaatı sağlanmaktadır. Programa devam eden başarılı öğrencilerin çalışmaları projelendirilmektedir. Ayrıca öğrencilere danışman öğretim üyesiyle ortak yayın yapma ve kongrelere katılma konusunda gerekli teşvikler yapılmaktadır. Başarılı öğrenciler mezuniyet töreninde ödüllendirilmektedir <sup>[1]</sup>.

Öğrencilere yönelik akademik danışmanlık hizmetleri çerçevesinde her öğrencinin bir akademik danışmanı bulunmaktadır ve akademik gelişimleri danışmanları tarafından izlenmektedir. Öğrencilerimize danışmanlık hizmetlerinin en iyi şekilde verilebilmesi için her yıl eğitim-öğretim dönemi başında ilgili yönetim kurulu kararları ile danışman öğretim elemanları görevlendirilir. Danışmanlar, eğitim-öğretim süresince öğrencilere dersler ve eğitim konularında yardımcı olmaktadır.

Öğrenci hareketliliğini teşvik etmek üzere ders ve kredi tanınması, diploma denkliği gibi konularda Bologna süreci çerçevesinde gerekli düzenlemeler yapılmıştır <sup>[2]</sup>.

Tüm bölümlerde 2016-2017 eğitim-öğretim döneminden itibaren Sosyal Sorumluluk Projeleri dersi konularak öğrencilerimizin toplumsal duyarlılıklarını artırmayı planlamaktayız.

[1]

[http://ogrenciisleri.cbu.edu.tr/db\\_images/file/Mevzuat/CBU\\_YUZDE\\_ON\\_YONERGES%C4%B0\\_.pdf](http://ogrenciisleri.cbu.edu.tr/db_images/file/Mevzuat/CBU_YUZDE_ON_YONERGES%C4%B0_.pdf)

[2]

[http://ogrenciisleri.cbu.edu.tr/db\\_images/site\\_400/file/Y%C3%B6nergeler/cbu\\_yurtdisi\\_yonerge\\_2015.pdf](http://ogrenciisleri.cbu.edu.tr/db_images/site_400/file/Y%C3%B6nergeler/cbu_yurtdisi_yonerge_2015.pdf)

#### 5. Eğitim-Öğretim Kadrosu

Eđitim-öđretim kadrosunun iŖe alınması, atanması ve yükseltmeleri ile ilgili süreçler 2914 sayılı Yükseköđretim Personel Kanunu ve ikincil mevzuatı ile MCBÜ Öđretim Elemanı Kadrolarına BaŖurma Atama Ve Görev Süresi Uzatımı İle İlgili Yönerge hükümleri dođrultusunda yönetilmektedir<sup>[1]</sup>.

Üniversitemiz birimlerinde ihtiyaç olduđunda dıŖarıdan 2547 sayılı Kanun'un 31'inci, 39'uncu ve 40'ıncı maddeleri uyarınca öđretim elemanı görevlendirilmesi yapılmaktadır. Bu öđretim elemanlarının seçimi ve göreve başlamaları sürecinde ilgili birimlerin talebi ve yetkili kurullarının onayı ile Rektörlüđün görevlendirme onayı alınmaktadır.

Programlarda görevli öđretim elemanları mesleki gelişimlerini sürdürmek ve öđretim becerilerini geliŖtirmek için talepleri ve bađlı olduđu birimlerin izni dođrultusunda yurt içi ve yurt dıŖı eğitim faaliyetlerine katılabilmektedir. Bütçe imkânları dođrultusunda kendilerine bađlı olduđu birimce maddi destek (yolluk, yevmiye) sađlanabilmektedir.

Eđitim-öđretim kadrosunun eğitsel performanslarının izlenmesi ve ödüllendirilmesinde Akademik TeŖvik Ödeneđi Yönetmeliđi<sup>[2]</sup> ve MCBÜ Ödül Yönergesi düzenlemeleri esas alınmaktadır<sup>[3]</sup>. 2016 yılında akademik teŖvikten yararlanan öđretim elemanlarının toplam öđretim elemanına oranı %36'dır<sup>[4]</sup>.

Eđitim öđretim kadrosunun eğitsel performansları öncelikle Yükseköđretim Üst Kuruluşları ile Yükseköđretim Kurumları Sicil Yönetmeliđi hükümlerine göre birim yetkilileri tarafından deđerlendirilmektedir. Ayrıca öđrenciler öđrenci bilgi sistemi (UBS) üzerinden yapılan Ders Deđerlendirme Anketi ile öđretim elemanlarının performansı hakkında deđerlendirme yapabilmektedirler. UBS üzerinden yapılan deđerlendirmedeki veriler ile öđretim elemanlarının kendilerini deđerlendirmeleri sađlanmaktadır. Yine sistem verilerinin birim amirlerince deđerlendirilmesi sonucunda aksak yönlerin giderilmesi yolunda tedbirler alınmaktadır. 2016-2017 eğitim-öđretim dönemi güz yarıyılında Ders Deđerlendirme Anketi ortalaması bahar yarıyılı için 3,60, güz yarıyılı için ise 3,56 olarak gerçekteŖmiştir (5,00 üzerinden)<sup>[5]</sup>.

<sup>[1]</sup> Üniversitemizin sahip olduđu eğitim-öđretim kadrosu bu raporun ekinde yer alan Tablo 13'te gösterilmiştir.

<sup>[2]</sup> Verilen akademik teŖvikler bu raporun ekinde yer alan Tablo 25'de gösterilmiştir.

<sup>[3]</sup> Verilen bilimsel ödüller bu raporun ekinde yer alan Tablo 24'te gösterilmiştir.

<sup>[4]</sup> 2016 yılında akademik teŖvik alan personel sayıları bu raporun ekinde yer alan Tablo 25'te gösterilmiştir.

<sup>[5]</sup> Öđrencilerin ders deđerlendirme ölçümüne ilişkin bilgiler bu raporun ekinde yer alan Tablo 6'da gösterilmiştir.

## 6. Öđrenme Kaynakları, EriŖilebilirlik ve Destekler

Üniversitemiz, eğitim-öđretim birimlerinin tasarımına öđrenme etkinliđini artıracak öđrenme ortamlarını da dâhil ederek yapılmasını gözetmektedir. Bu kapsamda üniversitemizin eğitim binası olarak yapımını gerçekteŖtirdiđi fakülte ve yüksekokul binalarında yeterli derslik, laboratuvar, kütüphane salonu, toplantı salonu ve diđer gerekli eğitim alanları oluŖturulmaktadır. Görsel eğitim tekniklerinden yararlanmak üzere de yeni yapılan dersliklerde uygun projeksiyon vb. sistemler bulunmaktadır. Ancak henüz binası yapılmamıŖ ve diđer kurum ve kuruluşlardan tahsisli olarak kullanılan bazı eğitim binalarında bazı eksiklikler mevcuttur. Bu eksikliklerin de söz konusu fakülte ve yüksekokullara kendi binalarını yaparak giderilmesi amaçlanmaktadır. Bu amaçla çalışmalar devam ettirilmektedir.

Öđrencilerin mesleki gelişim ve kariyer planlamasına yönelik olarak zaman zaman derslerde özel sektör temsilcileri davet edilerek seminerler verdirilmekte ayrıca kariyer günleri düzenlenmektedir. Bunun yanı

sıra öğrencilerimiz çeşitli yarışmalara hazırlanmaları için teşvik edilmekte [1], panellere ve fuarlara üniversite bünyesinde araç tahsis edilerek katılım sağlanmaktadır.

Öğrencilerin staj ve işyeri eğitimi gibi birim/kurum dışı deneyim edinmelerini sağlamak için meslek odaları ile sürekli irtibat halinde olunarak staj yapabilecekleri yerler araştırılmaktadır. Öğrencilerimizin staj faaliyetlerinin düzenlenmesi için bölgedeki kurumsal işyerleri ile temaslar kurulmakta ve bu işyerlerinin açtığı kontenjanlara öğrencilerimizin başvuruları önerilmektedir. Ayrıca Üniversitemiz Mühendislik Fakültesi, Hasan Ferdi Turgutlu Teknoloji Fakültesi, İktisadi ve İdari Bilimler Fakültesi, İşletme Fakültesi, Fen-Edebiyat Fakültesi (Fizik, Kimya, Biyoloji ve Matematik Bölümleri), Uygulamalı Bilimler Yüksekokulu, Soma Meslek Yüksekokulu, Turgutlu Meslek Yüksekokulu, Manisa Meslek Yüksekokulu, Akhisar Meslek Yüksekokulu (Bilgisayar Programcılığı, Elektrik ve Makine), Kırkağaç Meslek Yüksekokulu (Bilgisayar Programcılığı) ile Salihli Meslek Yüksekokulu'nda (Bilgisayar Programcılığı) öğrencilerin İntörn Eğitimi (Sektör Uygulamaları Eğitimi) almaları kararlaştırılmıştır. Bu kapsamda 2016-2017 eğitim-öğretim döneminde 44'ü Hasan Ferdi Turgutlu Teknoloji Fakültesi, 264'ü

ise Uygulamalı Bilimler Yüksekokulu öğrencisi olmak üzere toplam 308 öğrenci [2] intörn eğitimine başlamıştır. 2016-2017 eğitim-öğretim döneminde 1 öğrenci İngiltere'de intörn eğitimi almıştır. Diğer öğrencilerden Manisa'da eğitim alanlar toplam intörn eğitimi alan öğrencilerin %42'sini, İzmir'de eğitim alanlar %28'ini, İstanbul'da eğitim alanlar %10'unu, Bursa'da eğitim alanlar ise %6'sını oluşturmuştur.

Bu öğrencilerin %14'ü de diğer illerde intörn eğitimi almışlardır [3].

Öğrencilerimizin psikolojik rehberlik ve sağlık hizmeti vb. gibi destekleri üniversitemizde sağlanmaktadır. Öncelikle her öğrenciye danışman öğretim elemanı atanarak rehberlik verilmesi sağlanmaktadır. Ayrıca Rektörlüğe bağlı olarak Rehberlik ve Psikolojik Danışma Uygulama ve Araştırma Merkezi faaliyete geçirilmiş olup, Merkez bünyesinde istihdam edilen iki personel ile öğrencilere psikolojik danışma ve rehberlik hizmeti verilmektedir. Sağlık hizmetleri ise Hafsa Sultan Hastanesi Başhekimliğine bağlı olarak kampus içerisine kurulan Semt Polikliniği aracılığıyla verilmektedir. Ayrıca Sağlık Kültür ve Spor Daire Başkanlığı bünyesinde faaliyette bulunan diş kliniği iki diş hekimi ve bir

hemşire ile hizmet vermektedir [4].

Üniversitemizce kültür hizmetleri ile ilgili olarak öğrencilerin ilgi alanlarına göre boş zamanlarını değerlendirmek, yeni ilgi alanları ile birlikte dinlenme ve eğlence alışkanlığı kazanmalarını sağlamak, güzel sanatlarla ilgili faaliyetleri izlemelerini, isterlerse bu faaliyetlere katılmalarını da temin etmek amacıyla aşağıda gösterilen hizmetler yürütülmektedir:

- Resim ve fotoğraf sergileri açılmakta, konser, konferans, tiyatro ve benzeri sanat ve kültür alanlarında faaliyetler düzenlenmekte ve bu maksatla bu çeşit faaliyetlerde bulunan kuruluşlarla işbirliği yaparak, öğrencilerin daha geniş ölçüde sanat ve kültür faaliyetlerinden yararlanmaları sağlanmaktadır.
- Öğrencilerin boş zamanlarında ilgi ve yeteneklerine göre sanat ve kültür çalışmaları yapmaları için resim, fotoğraf, el sanatları, halk dansları, klasik dans, müzik ve benzeri faaliyet alanlarında kurslar, çalışma grupları, korolar oluşturmak, bu grup ve koroların üniversite içinde ve dışında konser, gösteri, sergi ve karşılaşma gibi faaliyetlerde bulunmalarını veya karşılaşmalara katılmaları sağlanmaktadır.
- Öğrencilerin kültürel ve sportif etkinlikleri için kurulan öğrenci toplulukları ve kulüplerin faaliyetleri desteklenmektedir.

Spor hizmetleri ile ilgili olarak öğrencilerin ve çalışanların beden sağlıklarını korumak ve geliştirmek, onlara disiplinle çalışma alışkanlığı kazandırmak, spora ilgi duymalarını ağılamak, enerjilerini bu olumlu yöne yönlendirmek, boş zamanlarını değerlendirmek için ilgi duydukları spor dalında çalışmalarını sağlamak üzere aşağıdaki hizmetler yürütülmektedir:

- Grup çalışmaları ve karşılaşmalar düzenlenmekte, spor birlikleri kurulmakta,
- Yurt dışı ve yurt içi kuruluşlarla işbirliği yapılmakta, üniversiteyi temsilen öğrencilerin yarışma ve karşılaşmalara katılmaları sağlanmaktadır.

Üniversitemiz öğrencilerin büyük bir keyif ve istekle öğrencilik hayatlarının kampüs içerisinde devam

etmesini temin etmek üzere sosyal ve sportif alanlar inşa etmektedir. Bu kapsamda 2016 yılında Üniversitemiz Şehit Prof. Dr. İlhan Varank Yerleşkesi Fitness Merkezi ve Kapalı Yüzme Havuzu açılmıştır [5] ve büyük ilgi görmektedir [6].

Bunun yanında Üniversitemiz çevre bilinci konusunda farkındalık sahibi ve sürdürülebilirlik konusunda özenli davranmaktadır. Üniversitemiz 2016 yılında Şehit Prof. Dr. İlhan Varank Kampüsünde; 100 adet ateş diken, 200 adet sabin ardıcı, 700 adet zakkum fidanı, 548 adet çam, 1550 adet mavi servi, 600 adet lavanta bitkisi, 70 adet ligustrum, 70 adet çınar, 50 adet çeşitli meyve ağacı, 100 adet fıstık çamı, 800 adet buz çiçeği, 350 adet zeytin fidanı, 50 adet erguvan, 50 adet gülibrişim ve 100 adet akçağaç dikimi gerçekleştirmiştir. Nitekim altyapı, enerji ve iklim değişikliği, atıklar, su kaynakları, ulaşım ve eğitim konularında değerlendirme yapan GreenMetric tarafından yapılan değerlendirmede Üniversitemiz

Türkiye'deki yükseköğretim kurumları arasında 2015 yılında onbirinci, 2016 yılında onaltıncı [7] sırada yer almıştır.

Üniversitemiz özel yaklaşım gerektiren öğrencilere yeterli ve kolay ulaşılır öğrenme imkânları ile öğrenci desteği sağlamak için bir takım tedbirler almıştır. Bu amaçla Rektörlük bünyesinde uluslararası öğrenciler için Uluslararası Öğrenci Ofisi, engelli öğrenciler için de Engelliler Danışma ve Koordinasyon

Koordinatörlüğü [8] kurulmuştur. Bu birimler öğrencilere yönelik olarak (i) ulaşılabilirlik ve erişilebilirlik çalışmaları (ii) farkındalık çalışmaları (iii) kaynaştırma çalışmaları ve (iv) diğer kurumlarla işbirliği çalışmaları yürütmektedir.

Engelli Öğrencilere yönelik olarak üniversite imkânlarından daha iyi yararlanmaları için tüm akademik birimlerde Engelli Öğrenci Sorumlusu ve Engelli Öğrenci Temsilcisi belirlenmiştir. Engelli öğrencilere yönelik olarak Engelsiz MCBÜ Tanıtım Kitapçığı [9] hazırlanmış ve bu kılavuzla öğrencilerimize üniversite tarafından sağlanan hizmetler ve hakları konusunda bilgilendirme sağlanmıştır.

Ayrıca üniversitemizdeki akademik ve idari personelimizin, engelli öğrencilere yönelik daha iyi hizmet verebilmeleri, derslerin ve sınavların uygun koşullarda gerçekleşmesini sağlamak amacıyla Akademik Birimler Kılavuzu hazırlanarak tüm personele ulaştırılmıştır. Bu kılavuzda; Engelli Öğrencilerin Sorumlulukları, Öğretim Elemanlarının Sorumlulukları, Kapsayıcı Öğretim ve Değerlendirme, Engel Guruplarının özellikleri gibi bilgilere yer verilmiştir.

Üniversite genelinde ulaşılabilirlikle ilgili olarak çalışmalar önemli ölçüde tamamlanmıştır. İnşaatı devam eden binalarda ve peyzaj düzenlemesi devam eden bölgelerde de ulaşılabilirlik konusunda gerekli önlemler alınmaktadır.

2016 yılı Aralık ayından itibaren EBES (Engelsiz Bilgi Erişim Servisi) bünyesinde, Üniversitemiz Basımevi Müdürlüğünde basılan kitap, ders notu, dergi ve benzeri yayınlar dijital olarak engelli öğrenci ve personelimizin hizmetine sunulmuştur. Kütüphane ve Dokümantasyon Daire Başkanlığına başvuran öğrenci ve personeller bu hizmetten yararlanmaktadırlar.

Ayrıca Boğaziçi Üniversitesi GETEM ile kurumsal iş birliği yapılarak görme engelli personel ve öğrencilerin kütüphanecilik hizmetlerinden faydalanması sağlanmıştır. Hizmetten yararlanmak isteyen personel ve öğrencilerimiz MCBÜ Kütüphane ve Dokümantasyon Daire Başkanlığı'na başvurarak kullanıcı adı ve şifresi almakta ve hizmete ulaşabilmektedir. Yaklaşık 10.000 yayını barındıran GETEM İnternet Kütüphanesine üye olan kullanıcılar aynı zamanda Telefon Kütüphanesi Projesinden de ücretsiz yararlanma imkanına erişmektedirler. Böylece yüzlerce sesli kitap görme engelli bireylere Telefon Kütüphanesi Projesi ile ücretsiz olarak sunulmaktadır.

Üniversitemiz bunların dışında da öğrencilere destekler sağlamaktadır. Örnek olarak MCBÜ Yükseköğrenim Vakfı tarafından 2016 yılında 124 öğrenciye burs sağlanmış, 919 öğrenciye ücretsiz yemek verilmiş ve 318 öğrenci kısmi zamanlı olarak Üniversitemiz bünyesindeki çeşitli birimlerde istihdam edilmiştir.

Üniversitemizin sunduğu eğitim-öğretim hizmetlerinden ve öğrencilere sunduğu diğer imkanlardan öğrencilerin ne ölçüde memnuniyet duyduğunu ve yeterli olup olmadığını düzenli olarak yaptığı

değerlendirme anketleri ile ölçülmektedir. Bu anketlerde öğrenciler hizmet ve imkanlardan duyduğu memnuniyet ve şikayetleri belirtme yanında, öneri ve dileklerini de beyan etme imkanına kavuşmaktadırlar [10].

[1] <http://www.mcbu.edu.tr/x-127fd2ef-c517-4389-a364-d250e38fc7e5>

[2] İntörn eğitimine başlayan öğrencilerin sektörlere göre dağılımı raporun ekinde yer alan Tablo 4'te gösterilmiştir.

[3] İntörn eğitimine başlayan öğrencilerin coğrafi dağılımı raporun ekinde yer alan Tablo 4.1'de gösterilmiştir.

[4] Bunların dışında öğrencilerin kullanımına yönelik tesis ve altyapılara bu raporun ekinde yer alan Tablo 16 ve 17'de yer verilmiştir.

[5] <http://www.mcbu.edu.tr/x-c95515b0-8815-4ebf-ac41-54a53c43beaf>

[6] <http://www.mcbu.edu.tr/x-1cf415ce-4fa9-49da-88a1-e50a7a01c9a4>

[7] <http://greenmetric.ui.ac.id/detailnegara2016/?negara=Turkey>

[8] <http://engelsiz.cbu.edu.tr/>

[9] <http://www2.cbu.edu.tr/duyuru/engelsizcbu/kilavuzu.pdf>

[10] Uygulanan anket sonuçları bu raporun ekinde yer alan Tablo 6'da gösterilmiştir.

## 4. ARAŞTIRMA VE GELİŞTİRME

### 1. Kurumun Araştırma Stratejisi ve Hedefleri

Üniversitemizin araştırma stratejileri yürürlükteki Stratejik Plan ile katılımcı bir yöntemle belirlenmiş durumdadır. Araştırma stratejileri Stratejik Plan ile beraber her beş yılda bir gözden geçirilmekte ve iyileştirilmektedir. 2013-2017 yılları için belirlenen araştırma stratejileri şunlardır:

- Bilimsel performansı yüksek olan öğretim elemanlarının ödüllendirilmesi,
- Proje destek ofisi kurulması ve faaliyetlerinin artırılması,
- Üniversite bünyesinde araştırmacıların yayınları için İngilizce destek biriminin kurulması,
- Atama ve yükseltme kriterlerinin yükseltilmesi,
- Kütüphane desteğinin kalitesinin ve seviyesinin artırılması,
- Öğretim Elemanlarının hazırlamış olduğu kitapların basılması ve kitap satış ofislerinin kurulması,
- Desteklenen Bilimsel Araştırma projelerinin artırılması,
- Mevcut bilimsel araştırmalarda kullanılan cihazların kataloglarının bir otomasyon programıyla oluşturulması,
- Diğer destek programlarına başvuruların teşvik edilmesi,
- Bilimsel toplantılarda görev alan ve sunum yapan araştırmacıların desteklenmesi,
- Düzenlenen ya da destek verilen bilimsel toplantıların artırılması.

Üniversitemizin yukarıda sıralanan araştırma stratejilerinden de görüldüğü üzere araştırma faaliyetlerine yönelik bütünsel bir yaklaşımı vardır ve hem temel araştırmaları hem de uygulamalı araştırmaları desteklemektedir.

Üniversitemiz kuruluşundan bu yana araştırmada öncelikli alanları sürekli tespit etmekte ve kaynaklarını bu alanlara yönlendirmektedir. Kurum Hakkında Bilgiler başlığı altında yer verdiğimiz gibi öncelikli alanlarda 25 adet Uygulama ve Araştırma Merkezi mevcuttur. Bu merkezlerin hedefleri Merkez yönetimlerince Stratejik Plan'da yer alan hedeflere uygun olarak belirlenmektedir ve Rektörlüğe bildirilmektedir. Merkezler hedeflerine ve çıktıklarına ilişkin izleme sonuçlarını Faaliyet Raporu şeklinde

Rektörlüğe bildirmektedirler. Uygulama ve Araştırma Merkezlerinin 9'unda paydaşların da temsil edildiği Danışma Kurulları oluşturulmuştur. Merkez yönetimlerince doğrudan ya da Danışma Kurullarının önerisi üzerine Merkezler faaliyet alanları ile ilgili konularda bilimsel ve sektörel toplantılar düzenlemektedirler ve davet edildikleri toplantılara katılarak hem Merkezi hem de Rektörlüğü temsil etmektedirler.

Üniversitemiz, araştırma faaliyetlerinin eğitim-öğretim faaliyetlerini desteklemesi için bir takım stratejiler izlemektedir. Öncelikle araştırmaları yürüten akademik personelin yoğunluğu aynı zamanda eğitim-öğretim faaliyetlerini de yürütmekte ve bu iki alan arasında etkileşim kurulmaktadır. Ayrıca Üniversitemizin bazı Uygulama ve Araştırma Merkezleri doğrudan eğitim öğretim faaliyetlerini desteklemek üzere kurulmuştur. Sağlık Uygulama ve Araştırma Merkezi, Aile Planlaması İnfertilite Uygulama ve Araştırma Merkezi, Deneysel Fen Bilimleri Uygulama ve Araştırma Merkezi, Uygulamalı Matematik ve Hesaplama Merkezi, Uzaktan Eğitim Uygulama ve Araştırma Merkezi bu merkezlerden bazılarıdır. Yine aynı şekilde bu merkezlerden Sağlık, Aile Planlaması İnfertilite Uygulama ve Araştırma Merkezleri ile yukarıda sayılmayan Sürekli Eğitim, Kozmetoloji, Üniversite Sanayi İşbirliği Uygulama ve Araştırma Merkezlerinin topluma hizmet faaliyetleri öne çıkmaktadır.

Üniversitemizin kamuya açıklanmış plan ve programlarında yer almamakla birlikte, kurumlar arası araştırma faaliyetleri desteklenmektedir. Bu tür araştırmalar için uygun platformlar geliştirmek amacıyla yurtiçi ve yurtdışı üniversitelerle, çeşitli sivil toplum kuruluşlarıyla ve farklı alanlarda hizmet gören kamu kuruluşlarıyla işbirliği protokolleri gerçekleştirilmektedir. Bu protokoller imzalandıktan sonra hem kurum içerisinde hem de kurum dışına çeşitli yollarla (web sayfası duyurusu, basın açıklaması, vb.) duyurulmakta ve araştırmacılar teşvik edilmektedir. Bu tür çalışmaların sonuçları araştırmacılar tarafından Rektörlüğe sunulmaktadır. Bunların dışında üniversitemiz öğretim elemanları tarafından diğer kurumlar ile beraber yürüttüğü, proje ortağı veya yönetici olduğu projelere BAP tarafından destek verilmektedir. Disiplinler arası ve çok disiplinli araştırma faaliyetleri de kurumlar arası araştırma faaliyetlerine benzer şekilde yürütülmekte ve desteklenmektedir.

Üniversitemiz yurt içinde yürüttüğü kurumlar arası araştırma işbirliklerini uluslararası düzeyde de yürütmektedir. Bu kapsamda 2016 yılında Üniversitemiz tarafından düzenlenen ve Üniversitemizin ortak olduğu uluslararası bilimsel etkinliklerden bazıları şunlardır:

- 1. Uluslararası Evde Bakım ve Palyatif Bakım Kongresi (Manisa – 17 Şubat 2016),
- Gençlerle 360° 3. Uluslararası Öğrenci Kongresi (Manisa – 5,6 Nisan 2016),
- 7. Uluslararası Girişimcilik Kongresi (Kırgızistan Bişkek – 12-14 Mayıs 2016),
- I. Uluslararası Lisansüstü Eğitim Kongresi (Manisa – 12-14 Mayıs 2016),
- 2. Uluslararası İşletme ve Ekonomi Kongresi (Bosna Hersek – 30 Mayıs-3 Haziran 2016),
- Uluslararası Stratejik Araştırmalar Kongresi (Antalya – 3-6 Kasım 2016),
- 4. Uluslararası Psikiyatri Hemşireliği Kongresi (Manisa – 6-9 Kasım 2016),
- Uluslararası Turgutlu Sempozyumu (Turgutlu – 17-19 Kasım 2016),
- Uluslararası Paraziter Zoonozlar Sempozyumu (Antalya – 18-19 Kasım 2016),
- Fethinin 500. Yılında Cezayir, Barbaros Hayrettin Paşa ve Osmanlı Denizciliği Sempozyumu (Manisa – 1-3 Aralık 2016).

Üniversitemiz bünyesinde yürütülen araştırma faaliyetlerinin etik değerlere aykırı olmasını önlemek ve bu faaliyetleri yürüten araştırmacı personele etik değerleri benimsetmek amacıyla Etik Kurul ve Komisyonları oluşturmuştur. Bu kapsamda Rektörlük bünyesinde Rektörlük Etik Komisyonu, Enstitüler bünyesinde Sağlık Bilimleri Etik Kurulu, Sosyal Bilimler Etik Kurulu ve Fen Bilimleri Etik Kurulu kurulmuştur. Bunların dışında Klinik Araştırmalar Etik Kurulu ve Hayvan Deneyleri Etik Kurulu faaliyetlerini yürütmektedir. Araştırmalarda ve lisansüstü tezlerde intihali kontrol etmeye ve önlemeye dönük olarak da Rektörlükçe yazılımlara abone olunmuştur. Tezler için Turnitin yazılımı, makaleler için ise Ithenticate yazılımı kullanılmaktadır ve bu yazılımların kullanımı için zaman zaman kullanıcılara hizmet içi eğitim düzenlenmektedir.

Üniversitemizce ödül sistemi uygulanmakta olup, araştırma faaliyetleri ödüllendirilmektedir. Bu kapsamda her yıl fen bilimleri, sağlık bilimleri ve sosyal bilimler kategorilerinde araştırmacılar

ödüllendirilmektedir<sup>[1]</sup>.

Üniversitemiz bünyesindeki doktora programlarından mezun olan öğrenciler hem diğer üniversitelerde hem de MCBÜ'de akademik alanda iş bulabilmektedirler. Üniversitemizde 2016 yılı itibarıyla tüm öğretim elemanlarının %11'i Üniversitemiz enstitülerinden mezun olan öğrencilerden oluşmaktadır.

Üniversitemiz kütüphane altyapısı 2016 yılında teknolojik olarak yenilenmiştir. Radyo Frekans ile Tanımlama (RFID) akıllı kütüphane sistemi kurulmuştur. Böylece katalog tarama – kioks cihazlardan görülerek ödünç iade istasyonlarından (self check) işlem yapılabilir. Araştırmacılara CCD Line Scanner Sistemiyle ücretsiz olarak yayınları tarama imkanı sağlanmıştır. Yine akademik niteliği yüksek 4129 adet Elsevier, Springer, Oxford, Ebsco, Wiley yayınevlerine ait elektronik yayın satın alınmıştır.

Üniversitemiz kendi belirlediği araştırma alanlarını ve diğer kurum ve kuruluşlar tarafından Rektörlüğe bildirilen araştırma fırsatlarını resmi yazışma usulleri, kurum web sayfası, e-posta ve uygun ilan panoları vasıtasıyla araştırmacılara duyurmaktadır. Üniversitemiz araştırma faaliyetleri için 2547 sayılı Yükseköğretim Kanunu çerçevesinde elde ettiği gelirlerin belli bir oranını bir fonda (Bilimsel Araştırma Projeleri Özel Hesabı) toplamakta ve ilgili yönetmelik ve belirlediği yönerge kapsamında kullanılmasını sağlamaktadır. Bunun yanında Üniversitemiz yıllık bütçesinden, araştırma merkezlerinin laboratuvar vb. cihaz ihtiyaçlarını, yatırım niteliğindeki (bina, tesis, vb.) ihtiyaçlarını ve araştırmacıların araştırma faaliyetlerine ilişkin bazı giderlerini (yolluk, yevmiye, vb.) karşılamaktadır ve bu faaliyetlere öncelik vermektedir. Üniversitemiz belirli bir plan dahilinde hem nitelikli araştırmacıların istihdamını sağlayarak ve bu araştırmacıları kurumda tutarak hem de araştırma faaliyetlerine her yıl belirli oranlarda bütçe ve fon ayırarak bu tür faaliyetlerin sürekli olmasını sağlamaktadır.

<sup>[1]</sup> Verilen bilimsel ödüller bu raporun ekinde yer alan Tablo 24'te gösterilmiştir.

## 2. Kurumun Araştırma Kaynakları

Üniversitemiz hem eğitim öğretim faaliyetlerini hem de araştırma faaliyetlerini desteklemek için Fakülteler, Yüksekokullar, Meslek Yüksekokulları, Araştırma Uygulama Hastanesi ve merkezi olarak Deneysel Fen Bilimleri Uygulama ve Araştırma Merkezi bünyesinde laboratuvarlara ve laboratuvar cihazlarına sahiptir<sup>[1]</sup>. Üniversitemizin sahip olduğu laboratuvar sayısı 216 olup hepsi uygun cihazlarla desteklenmiştir. Ancak üniversitemiz araştırma faaliyetlerine ilişkin altyapıyı daha da güçlendirmek istemektedir. Bu nedenle mevcut stratejik planında (2013-2017) laboratuvarlara alınan alet ve teçhizat sayısı ile laboratuvar sayısının %10 oranlarında artırılmasını hedeflemiştir. Üniversitemiz bütçesinden ayırdığı ödeneklerle bu hedefini son dört yıldır gerçekleştirmiş ve gelecek yılda da gerçekleştirmeye devam edecektir.

Üniversitemizin bilimsel araştırma projelerine ilişkin kaynakları Yükseköğretim Kanunu çerçevesinde elde edilen gelirlerden oluşmaktadır. 2015 yılında 4.390.000,00 TL olarak gerçekleşen bu kaynak 2016 yılında 5.329.796,70 TL olarak gerçekleşmiştir. Bu kaynakların araştırma faaliyetlerine tahsisi Manisa Celal Bayar Üniversitesi Bilimsel Araştırma Projeleri Yönergesine göre yapılmaktadır. Bu Yönerge ile her yıl bilimsel araştırma desteklemeleri ilkelerinin belirlenmesi yetki ve görevi BAP Komisyonuna verilmiştir. BAP Komisyonu her yıl bu ilkeleri gözden geçirmekte, yeniden belirlemekte ve ilgililerine duyurmaktadır. 2016 yılı ilkeleri de belirlenmiş olup BAP biriminin web sayfasında ilan edilmiştir. Araştırma kaynaklarımız yeterli olduğu için Bilimsel Araştırma Yönergesine uygun olan tüm projeler desteklenmektedir.<sup>[2]</sup> Bununla birlikte yeni proje önerisinde bulunan öğretim elemanlarının desteklenmesinde; daha önce Bilimsel Araştırma Projesi Koordinasyon Birimi desteği almış projelerden yayın yapılmış olması yeni desteğin verilmesinde ön koşul olarak yer almaktadır.

Üniversitemiz araştırma faaliyetlerinin etik kurallar çerçevesinde yürütülmesi için bazı tedbirler uygulamaktadır. Öncelikle 2016 yılında Yükseköğretim Kurulu Başkanlığı tarafından yayımlanan Yükseköğretim Kurumları Bilimsel Araştırma ve Yayın Etiği Yönergesi hükümleri doğrultusunda



Rektörlük bünyesinde var olan Rektörlük Etik Komisyonu, Enstitüler bünyesinde var olan Sağlık Bilimleri Etik Kurulu, Sosyal Bilimler Etik Kurulu ve Fen Bilimleri Etik Kurulu yeniden düzenlenmiş ve Rektörlüğe bağlı üç kurul haline getirilmiştir. Etik kurulları, Sağlık Bilimleri Bilimsel Araştırma ve Yayın Etiği Kurulu, Sosyal ve Beşeri Bilimler Bilimsel Araştırma ve Yayın Etiği Kurulu ile Fen ve Mühendislik Bilimleri Bilimsel Araştırma ve Yayın Etiği Kurulu şeklinde yeniden yapılandırılmıştır. Bunların dışında Tıp Fakültesi bünyesinde, klinik araştırmalar için Klinik Araştırmalar Etik Kurulu ve deney hayvanlarının kullanımına ilişkin Hayvan Deneyleri Yerel Etik Kurulu korunmuş, Yerel Etik Kurulu, Sağlık Bilimleri Etik Kurulu olarak yeniden yapılandırılmıştır. Bu kurul ve komisyonlar araştırma faaliyetlerinin etik kurallarına uygun yürütülmesi için gerekli destekleri sağlamaktadırlar. Bunun dışında tüm araştırma faaliyetlerinin Fikir ve Sanat Eserleri Kanunu hükümlerine ve diğer sorumluluk yükleyen mevzuat hükümlerine uygun olmasını denetlemektedirler. Ayrıca araştırmalar sonucunda ortaya çıkan eser, patent vb. çıktılar bu kanun hükümlerince korunmaktadır. İlave olarak araştırma süreçlerinde kullanılması muhtemel yazılımlar Üniversitemizce tespit edilmekte ve lisanslı olarak araştırmacı personellerimizin hizmetine sunulmaktadır [3].

[1] Bu laboratuvarların listesi raporun ekinde yer alan Tablo 3'te gösterilmiştir.

[2] 2016 yılında BAP tarafından desteklenen ve sonuçlanan proje tür ve sayılarına ilişkin bilgiler raporun ekinde yer alan Tablo 21'de gösterilmiştir.

[3] Lisanslı yazılımlara ilişkin bilgiler raporun ekinde yer alan Tablo 18'de gösterilmiştir.

### 3. Kurumun Araştırma Kadrosu

Araştırma personelinin işe alınması, atanması ve yükseltmeleri ile ilgili süreçler 2914 sayılı Yükseköğretim Personel Kanunu ve ikincil mevzuatı ile MCBÜ Öğretim Elemanı Kadrolarına Başvurma Atama Ve Görev Süresi Uzatımı İle İlgili Yönerge hükümleri doğrultusunda yönetilmektedir. 25 Mayıs 2016 tarihli Senato Kararı ile bu Yönergede "Girişim-Yenilikçilik ve Proje Faaliyetleri" bölümü oluşturulmuştur. Bu kapsamda Profesör kadrosuna başvurmak için Girişim-Yenilik ve Proje faaliyetlerinden Sosyal, Beşeri ve İdari Bilimler, Eğitim ve Spor Bilimleri alanları için en az 80 puan, Sağlık, Mühendislik, Fen Bilimleri ve Matematik alanları için 150 puan almak gerekmektedir. Doçent kadrosuna başvurmak için Girişim, Yenilik ve Proje faaliyetlerinden Sosyal, Beşeri ve İdari Bilimler, Eğitim ve Spor Bilimleri için en az 60 puan, Sağlık, Mühendislik, Fen Bilimleri ve Matematik alanları için 90 puan almak gerekmektedir. Yardımcı Doçent kadrolarında yeniden atamalarda ise Girişim, Yenilik ve Proje faaliyetlerinden en az 40 puan almak gerekmektedir. 01.01.2018 tarihinden itibaren geçerli olacak olan bu yönerge Yükseköğretim Genel Kurulunun 15.02.2017 tarihli toplantısında uygun bulunmuştur.

Üniversitemiz birimlerinde ihtiyaç olduğunda dışarıdan 2547 sayılı Kanun'un 31'inci, 39'uncu ve 40'ıncı maddeleri uyarınca araştırmacı personel görevlendirilmesi yapılmaktadır. Bu öğretim elemanlarının seçimi ve göreve başlamaları sürecinde ilgili birimlerin talebi ve yetkili kurullarının onayı ile Rektörlüğün görevlendirme onayı alınmaktadır.

Üniversitemizde görev yapan araştırmacı personel mesleki gelişimlerini sürdürmek ve öğretim becerilerini geliştirmek için talepleri ve bağlı olduğu birimlerin izni doğrultusunda yurt içi ve yurt dışı eğitim faaliyetlerine katılabilmektedir. Bütçe imkânları doğrultusunda kendilerine bağlı olduğu birimce maddi destek (yolluk, yevmiye) sağlanabilmektedir.

Araştırma personelinin araştırma performanslarının izlenmesi ve ödüllendirilmesinde Akademik Teşvik Ödeneği Yönetmeliği ve Manisa Celal Bayar Üniversitesi Ödül Yönergesi düzenlemeleri esas alınmaktadır. Araştırma personelinin araştırma performansları Yükseköğretim Üst Kuruluşları ile Yükseköğretim Kurumları Sicil Yönetmeliği hükümlerine göre birim yetkilileri tarafından değerlendirilmektedir.

#### 4. Kurumun Araştırma Performansının İzlenmesi ve İyileştirilmesi

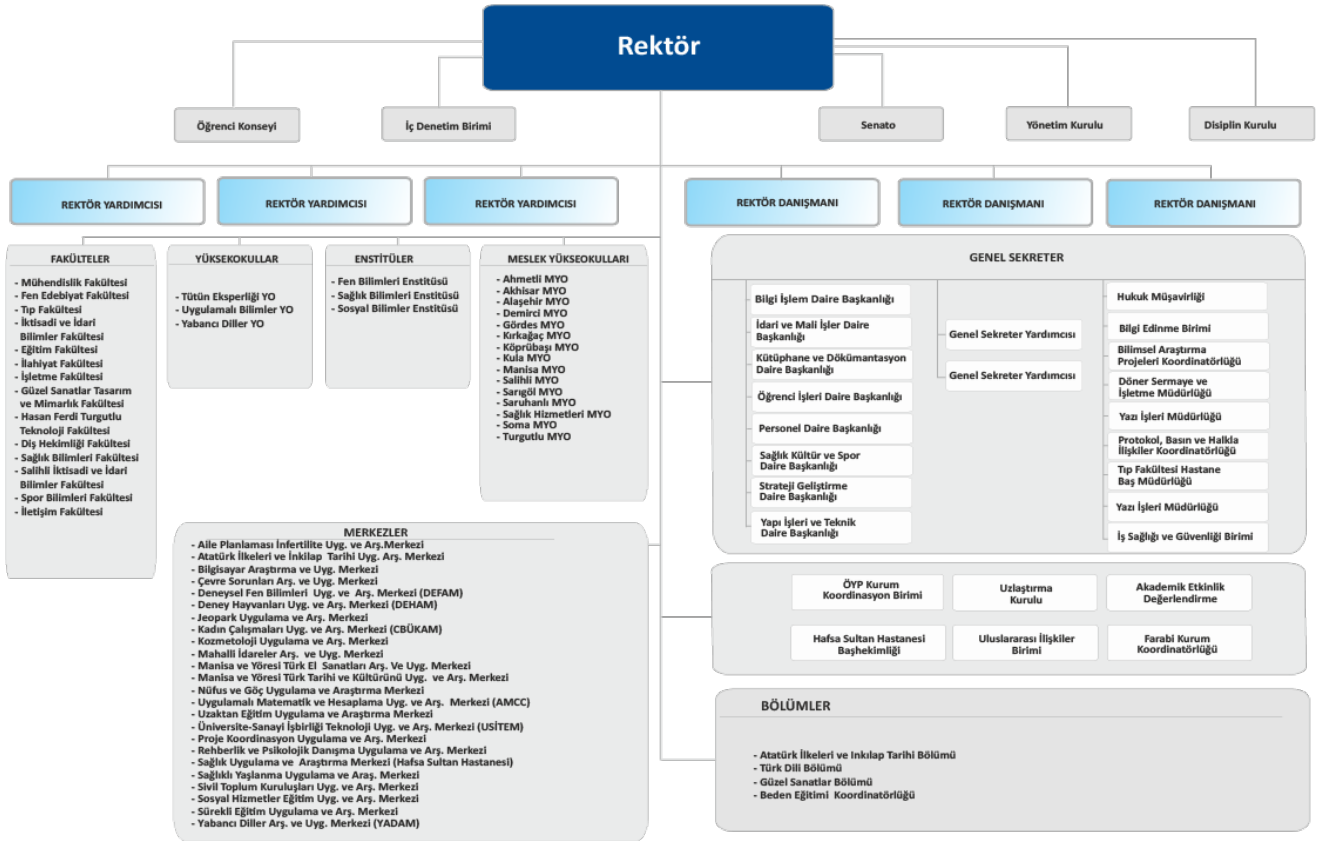
Üniversitemiz yürüttüğü araştırma faaliyetleri üniversitemiz stratejik planında yer alan hedefler doğrultusunda yürütülmektedir. Araştırma faaliyetleri olarak bilimsel performansı yüksek olan öğretim elemanlarının ödüllendirilmesi, üniversitemizce basılan ve satılan kitap sayıları, BAP tarafından desteklenen proje sayıları, BAP dışında destek alınan proje sayıları, yurtiçi ve yurtdışı bilimsel faaliyetlere katılan araştırmacı personel sayıları ve üniversitemizce desteklenen bilimsel toplantı sayıları performans göstergesi olarak yer almaktadır.

Stratejik Planda yer alan bu performans kriterlerine ulaşma derecesi altışar aylık periyotlarla izlenmekte ve değerlendirilmektedir. Ayrıca BAP kaynağı vasıtasıyla yürütülen projelerde, proje yöneticileri her altı ayda bir “BAP Ara Rapor Formu” doldurarak Rektörlüğe sunmak zorundadır. Proje sonuçlandığı zaman da araştırma sonuçlarını içeren Proje Kesin Raporu bu projeler kapsamında sunulan bildirimler ve yayımlanan makalelerle birlikte Rektörlüğe sunulmaktadır. Hem bu ara raporlar hem de Proje Kesin Raporları BAP Komisyonu tarafından değerlendirilmektedir. Rektörlüğümüzce her yılsonunda desteklenen, kapsama alınan, devam eden ve tamamlanan projeler hakkında Yükseköğretim Kurulu Başkanlığına özet bilgi verilmektedir.

#### 5. YÖNETİM SİSTEMİ

##### 1. Yönetim ve İdari Birimlerin Yapısı

Üniversitemizin yönetim ve idari yapılanması 2547 Sayılı Yükseköğretim Kanunu, 2809 sayılı Yükseköğretim Kurumları Teşkilatı Kanunu, 124 sayılı Yükseköğretim Üst Kuruluşları ile Yükseköğretim Kurumlarının İdari Teşkilatı Hakkında Kanun Hükmünde Kararname, Üniversitelerde Akademik Teşkilat Yönetmeliği vb. düzenlemelerle getirilen hükümlere göre oluşturulmuştur. Buna göre Üniversitenin başında Rektör yer almaktadır. Rektör, çalışmalarında kendisine yardım üzere üç kişiyi rektör yardımcısı olarak seçmektedir. Ayrıca rektöre idari faaliyetlerde yardımcı bir organ olarak Üniversite Yönetim Kurulu ve üniversitenin akademik organı niteliğinde Senato mevcuttur. Üniversitemiz bünyesinde ayrıca belirli konularda yönetime yardımcı olmak üzere kurul ve komisyonlar kurulmuştur. Halihazırda kurullarda 269, komisyonlarda 211 üye görev yapmaktadır. <sup>[1]</sup> Fakültelerde Dekan, Enstitü, Yüksekokul, Meslek Yüksekokulları ile Uygulama ve Araştırma Merkezlerinde Müdür idari faaliyetlerden sorumludur. Benzer şekilde Fakülte, Yüksekokul, Meslek Yüksekokullarında idari faaliyetlerde yardımcı organ olarak Birim Yönetim Kurulları mevcuttur. Üniversitemiz teşkilat şeması aşağıda (ve ekte) gösterilmektedir.



Üniversitemizin operasyonel süreçleri eğitim-öğretim, bilimsel araştırma ve diğer faaliyetler olmak üzere üç ana faaliyet altında yürütülmektedir. Eğitim-öğretim faaliyetleri kapsamında ön lisans eğitimleri Meslek Yüksekokullarınca, lisans düzeyinde eğitim faaliyetleri Fakülte ve Yüksekokullarca, lisansüstü eğitim faaliyetleri de Enstitülerce yerine getirilmektedir. Araştırma faaliyetleri hem bu birimler hem de Uygulama ve Araştırma Merkezleri tarafından yerine getirilmektedir. Diğer faaliyetler başlığı altında sunulan en önemli hizmetlerin birisi olan sağlık hizmetleri sunumu Sağlık Uygulama ve Araştırma Merkezi tarafından sağlanmaktadır. Bu süreçlerin yönetimi yukarıdaki paragrafta bahsettiğimiz şekilde Dekan, Dekan Yardımcıları, Müdür ve Müdür Yardımcıları, Birimlerin Akademik Kurulları ve oluşturdukları komisyonlar (eğitim-öğretim, burs vb.) tarafından yönetilmektedir. Eğitim-öğretim faaliyetleri yönetimine Rektörlük bünyesinde ise Rektörlüğe bağlı Öğrenci İşleri Eğitim Komisyonu, Lisansüstü Eğitim Komisyonu, Yurtdışı Öğrenci Başvuruları Değerlendirme Komisyonu vb. komisyonlar yardımcı olmaktadır. Araştırma faaliyetleri yönetimine ise Bilimsel Araştırma Projeleri Komisyonu, Proje Koordinasyon Uygulama ve Araştırma Merkezi yardımcı olmaktadır.

Üniversitemizin idari yapısı 124 sayılı Yükseköğretim Üst Kuruluşları ile Yükseköğretim Kurumlarının İdari Teşkilatı Hakkında Kanun Hükmünde Kararname hükümleri çerçevesinde şekillenmiştir. Buna göre idari yapı Genel Sekretere bağlı 8 daire başkanlığı, Hukuk Müşavirliği ve Genel Sekreterliğe bağlı çeşitli müdürlüklerden oluşmaktadır. Aynı KHK gereğince Hafsa Sultan Hastanesi'nde Başmüdürlük aracılığıyla hastanenin idari hizmetleri sunulmaktadır. Fakülte, Yüksekokul, Meslek Yüksekokulu ve Enstitülerde birer sekreterlik vardır ve bu birimlerin idari hizmetlerinin yürütülmesinden sorumludurlar.

Üniversitemiz, Kamu İç Kontrol Standartları Tebliği hükümleri gereğince 2015-2016 yıllarını kapsayan İç Kontrol Eylem Planını <sup>[2]</sup> oluşturmuş ve uygulamıştır.

<sup>[1]</sup> Üniversite bünyesindeki kurul ve komisyonlar ile üye sayıları raporun ekinde yer alan Tablo 19 ve 20'de gösterilmiştir.

[2] [http://strateji.cbu.edu.tr/db\\_images/site\\_401/file/eylem\\_plani.pdf](http://strateji.cbu.edu.tr/db_images/site_401/file/eylem_plani.pdf)

## 2. Kaynakların Yönetimi

Üniversitemizde 31 Aralık 2016 tarihi itibarıyla 1511 akademik personel, 1185 Memur, 85 Sözleşmeli Personel, 22 Geçici Personel ve 18 sürekli işçi statüsünde toplam 2821 personel çalışmaktadır. Personel yönetimine ilişkin hususlar 2547 Sayılı Yükseköğretim Kanunu, 2914 sayılı Yükseköğretim Personel Kanunu ve 657 sayılı Devlet Memurları Kanununda ve bu kanunlara bağlı ikincil mevzuatta yer almaktadır. Personel rejimine ilişkin uygulamalar bu düzenlemeler çerçevesinde yerine getirilmektedir. Üniversitemiz 2016 yılında insan kaynakları yönetiminde etkinliği artırmak için çalışmalar başlatmış ve Personel Bilgi Sistemi'ne (PBS) geçiş sürecine girmiştir. Bu kapsamda Üniversitemiz Personel Daire Başkanlığı personeline Bilgisayar Araştırma ve Uygulama Merkezi Müdürlüğüne bilgiler verilmiş ve ilgili firma tarafından uygulamaları da kapsayan iki günlük eğitim verilmiştir. PBS'nin Mart 2017'de Personel Daire Başkanlığınca kullanılmaya başlamasının ardından yıl içerisinde Elektronik Bilgi Yönetim Sistemi'ne (EBYS) entegre edilerek 2017 yılı sonuna kadar tüm üniversite birimlerinde kullanılmaya başlaması planlanmaktadır [1].

Üniversitemizin mali kaynakları ise her yıl bütçe kanunu ile belirlenen hazine yardımı ile öz gelirlere oluşmaktadır. Üniversitemizin mali kaynakları Üniversitemizin Stratejik Planına uygun olarak her yıl uygulama öncesi hazırlanan Performans Programına ve Yatırım Programına uygun olarak kullanılmaktadır. Mali kaynaklar ilgili mali yılda yapılması planlanan faaliyetlere göre harcama birimlerine (2016 yılı için 44 harcama birimi mevcuttur) tahsis edilmekte ve ilgili mali yıl içerisinde kullanılmaktadır. Sonuçlar ilgili harcama yetkilileri tarafından birim faaliyet raporu olarak raporlanmakta ve Rektörlüğe sunulmaktadır. Rektörlük bu raporları İdare Faaliyet Raporu şeklinde düzenleyerek ilgili mercilere gönderir ve kamuoyuna duyurur. Ayrıca yapılan faaliyetlerin Performans Programında öngörülen hedeflere ulaşıp ulaşılmadığına ilişkin ikinci bir rapor hazırlanarak Rektöre sunulur.

Üniversitemizin taşınır mal kaynakları ile taşınmaz malları 5018 sayılı Kamu Mali Yönetimi Kanunu, Taşınır Mal Yönetmeliği ve Kamu İdarelerine Ait Taşınmazların Kaydına İlişkin Yönetmelik hükümlerine uygun olarak yönetilmektedir.

[1] <http://www.mcba.edu.tr/x-c119d17b-4be4-4158-be1b-cfe8c31ac685>

## 3. Bilgi Yönetimi Sistemi

Üniversitemizde eğitim-öğretim faaliyetlerine ve süreçlerine ilişkin verileri toplamak, analiz etmek ve raporlamak üzere Üniversite Bilgi Sistemi (UBS) isimli yazılım kullanılmaktadır. Yazılımın geliştirilmesi ve sürekliliğinin sağlanması Üniversitemiz imkanları ile gerçekleştirilmiştir. Araştırma-Geliştirme faaliyet ve süreçlerine ilişkin veriler Yükseköğretim Kurulu tarafından geliştirilen Yükseköğretim Bilgi Sistemi (YÖKSİS) ile Üniversitemiz Bilimsel Araştırma Projeleri Koordinasyon Birimi tarafından kullanılan otomasyon programından elde edilmekte ve analiz edilmektedir. Diğer hizmet süreçlerine ilişkin veriler ise ilgili birimlerin kendilerine has kullandıkları uygulamalardan elde edilen yazılımlardan ve üretilen raporlardan sağlanmaktadır. Bu yazılımlara örnek olarak Hastane Otomasyon Sistemi (Probel), Personel Takip Sistemi (Hitap), Bütçe Yazılımı (e-bütçe), Muhasebe Programı (Say2000i), vb. verilebilir.

UBS ile üniversitemize yerleştirilen öğrencilerin ilk yerleştirmeden diploma basımına kadar geçen tüm süreçler takip edilebilmekte ve raporlanabilmektedir. Öncelikle üniversitemize yerleşen öğrencilerin kayıtları oluşturularak kimlik, adres, iletişim bilgileri kaydedilmektedir. Akademik program kayıtları oluşturulmakta, öğrencilerin almış oldukları dersler yeni ders tanımlamaları seçmeli havuzlar oluşturularak takibatı bu sistem ile yapılmaktadır. Akademik programlara ait müfredat eski ve yenileri korunarak kaydedilmektedir. Uygulamanın müfredat kısmında kapatılan dersler var ise derslerin kapatılıp

yeni derslere bağlanması sağlanır. Öğrencilerin müfredatında bulunan almaları gereken dersler ders açma bölümünde açılır. Ders açma işlemi olarak ilgili öğretim üyesi, haftalık ders programı, dersin kontenjan bilgileri vb. bilgiler girilir. Sistem üzerinden ders bazında öğrenci sayıları, başarı durum raporları bilgileri alınabilmektedir. UBS sistemindeki Öğrenci Ders Yönetimi ekranından öğrencilerin almış oldukları tüm dersler takip edilmektedir. Öğrenci ile ilgili tüm belgeler (öğrenci belgesi, askerlik belgesi, geçici mezuniyet belgesi vb.) UBS vasıtasıyla alınabilmektedir. Dönemlik harç işlemleri (bankaya gönderme ve bankadan gelen dosyaları içeri alma) UBS içerisindeki banka entegrasyon ekranı ile gerçekleştirilmektedir. Öğrenci UBS içerisindeki kullanıcı hesabı ile bilgi ekranından ders ve notlarını, haftalık ders programını, harç bilgilerini görebilmektedir. Öğretim elemanları kendilerine atanan derslere ait not giriş ve değerlendirme raporlarını sistem üzerinden alabilmektedir. Öğretim elemanı ders içerik tanımlama işlemlerini sistem üzerinden yapabilmektedir. Öğrencilerle ilgili raporlar (sınıf listeleri, açılan ders listeleri, kayıtlanma istatistikleri, dinamik öğrenci arama) UBS üzerinden yapılmaktadır. Öğrenci yaz okulu ders seçim ve hesap oluşturma işlemlerini UBS ekranlarından yapılmaktadır.

Öğrencilerin ders süreçleri tamamlandığında ve diğer şartlar da sağlandığında sistem öğrenciyi mezun olabilir duruma getirir, yönetim kurul kararı ile mezun etme işlemi gerçekleştirilmektedir. Diploma basımı da UBS diploma basım ekranı ile gerçekleştirilmektedir.

Eğitim-Öğretim, Araştırma-Geliştirme ve diğer idari hizmet süreçlerine ilişkin veriler yılda bir kez birimlerden istenilen genel raporlar aracılığıyla toplanmakta ve değerlendirilmektedir. Kurumsal İç Değerlendirme Raporu, İdare Faaliyet Raporu bu verilere dayanarak oluşturulmaktadır. Bunun dışında karar süreç ve aşamaları ile ilgili olarak belirli aylarda ve ihtiyaca göre temin edilen veri toplama ve analiz işlemi gerçekleştirilmektedir.

#### **4. Kurum Dışından Tedarik Edilen Hizmetlerin Kalitesi**

Üniversitemiz kurum dışından Temizlik Hizmeti, Hastane Hizmetleri (Tıbbi Sekreterlik, Sağlık Destek Hizmeti vb.), Teknik Destek Hizmeti (Yazılım Hizmetleri İçin), Teknik Destek Hizmeti (Tamirat, Tadilat İşleri İçin), Özel Güvenlik Hizmeti tedarik etmektedir. Üniversitemiz bu tedarik teminlerini 4734 Sayılı Kamu İhale Kanunu ve 4735 sayılı Kamu İhale Sözleşmeleri Kanunu hükümlerine göre sağlamaktadır. Bu tedarik süreçlerine ilişkin kriterlerini her bir alım için hazırladığı İdari ve Teknik Şartnamelerde göstermektedir. Alınan bu hizmetlerin uygunluğu İhale Kanunu ve Hizmet Alımları Muayene ve Kabul Yönetmeliğine göre hizmetin değerlendirilmesi yapılarak sağlanmaktadır. Yine yapılan rutin değerlendirmeler çerçevesinde kriterleri karşılamayan veya hizmeti beklenen şekilde sunamayan yüklenicilere cezai yaptırım uygulanmakta ve gerektiğinde sözleşme feshedilerek yeniden hizmet alımı yapılması sağlanmaktadır.

#### **5. Yönetimin Etkinliği ve Hesap Verebilirliği, Kamuoyunu Bilgilendirme**

Üniversitemiz eğitim-öğretim, araştırma-geliştirme ve diğer faaliyetlerine ilişkin güncel ve anlamlı verileri kamuoyuyla paylaşmayı topluma karşı bir sorumluluğun gereği olarak görmektedir. Bu nedenle önemli gelişmeler yaşandığında ve ayrıca belirlenen zamanlarda Rektörlükçe basın açıklamaları yapılmaktadır. Bunun yanında yerel ve ulusal basında Üniversitemiz hakkında doğru verilerin yer almasını sağlamak için basın ve halkla ilişkiler faaliyetleri yürütülmektedir. Bu kapsamda hem Rektörümüz çeşitli görsel basın yayın organlarında çeşitli programlara iştirak ederek güncel faaliyet verilerini ve üniversitemizin geleceğe ilişkin planlanmış faaliyetlerini izah etmekte hem de Basın ve Halkla İlişkiler

Birimi tarafından yazılı ve görsel basın çeşitli dönemlerde bilgilendirilmektedir <sup>[1]</sup>.

Ayrıca Üniversitemiz ve bağlı birimlerinin web sayfalarından tüm faaliyet ve haberler yayınlanmaktadır. Bu verilere ilişkin bir istatistik vermek gerekirse, 2016 yılında sadece Rektörlük web sayfasından 2850 faaliyet duyurusu ve haberi yapılmıştır. Yine 2016 yılında yazılı ve görsel medyada çıkan haber sayısı 3321 olarak gerçekleşmiştir. Üniversitemiz web sayfalarına konulan bilgilerin güncelliği ve doğruluğunu sağlamak için onay sistemi uygulanmaktadır. Veriler hem ilgili birim yetkilisi hem de Basın ve Halkla İlişkiler Koordinatörü onayı olmadan yayınlanmamaktadır.

Üniversitemiz, mevcut yönetim ve idari sistemini, yöneticilerin verimliliklerini ölçmek ve izlemek için önceden belirlenen hedeflere ulaşma düzeyini kullanmaktadır. Bu kapsamda belirlenen hedeflere ilişkin sonuçlar belirli periyotlarla ölçülmektedir. Sonuçlar hem kurum çalışanlarına hem de kamuoyuna yıllık Faaliyet Raporu ile ilan edilmektedir.

[1] <http://basin.cbu.edu.tr/basinda-cbu.1601.tr.html>

## 6. SONUÇ VE DEĞERLENDİRME

MCBÜ ulusal ve uluslararası üniversite sıralamalarını takip etmekte ve analiz etmektedir. Bu analiz sürecinin sonunda Üniversitede gelişime açık konular belirlenmektedir. MCBÜ, URAP (Akademik Performansa Göre Üniversite Sıralaması) 2016-2017 Devlet Üniversiteleri genel sıralamasında Türkiye’de 36’ncı sırada, dünyada ise 1530’uncu sırada yer almıştır. Ayrıca Dünya Üniversite sıralamalarında Webometric’te 2967, SCIMAGO’da 658’inci sırada yer almıştır.

Üniversitemizde önümüzdeki süreçte daha fazla ağırlık verilecek iyileştirme alanları şunlardır:

- Üniversitenin Stratejik Planının Kalite Güvence çalışmalarını da kapsayacak şekilde yeniden ele alınması,
- Program ve laboratuvar akreditasyonu kapsamında ilave çalışmalar yapılması,
- Sistem standartları yönetimi kapsamında ilave çalışmalar yapılması.
- Eğitim-öğretim programlarının eğitim amaçlarına ilişkin hedeflerine ulaşım ulaşılmadığının; öğrencilerin ve toplumun ihtiyaçlarına cevap verip vermediğinin izlenmesi ve ölçülmesi,
- Mezun olan doktora öğrencilerinin yurtiçi ve yurtdışı üniversitelerde öğretim elemanı olarak ve/veya akademik ortamda işe başlama oranlarının takip edilmesi,
- Araştırma performansının değerlendirilmesinde doktora programlarına yönelik bilgilerin (kayıtlı öğrenci ve mezun sayıları, mezunların nerelerde ve hangi pozisyonlarda çalıştığı, vb.) göz önünde bulundurulması,
- İnsan kaynaklarının daha etkili yönetilmesi bakımından idari personele ödül sistemi uygulama çalışmalarının yapılması,
- İç kontrol standartlarına uyum eylem planının daha etkin olarak uygulanması,
- Mezunlara ilişkin konuların (istihdam oranları, istihdamın sektörel dağılımları, vb.) bilgi yönetim sistemine dahil edilmesi.

### Kanıtlar

- [EK. MCBÜ Tablolar 2016.docx](#)
- [EK. Teşkilat Şeması 2016.docx](#)