

# **KURUM İÇ DEĞERLENDİRME RAPORU**

**MARDİN ARTUKLU ÜNİVERSİTESİ**

## ÖZET

### 1. Özet

Bu raporun amacı Mardin Artuklu Üniversitesinin kurumsal iç değerlendirmesine yönelik değerlendirme ve tespitleri ortaya koymaktır. Bu rapor Mardin Artuklu Üniversitesinin Yükseköğretim Kalite Kurulunca belirlenmiş olan beş ana başlık (Kalite Güvence Sistemi, Eğitim Öğretim, Araştırma Geliştirme, Toplumsal Katkı, Yönetim Sistemi) etrafındaki düzeyini, bu düzeylere dair değerlendirmeleri, kanıtları ve yorumları içermektedir. Bu doğrultuda Üniversitenin kalite standartlarını ne derece sağlayabildiği, mümkün olan en objektif bir şekilde ortaya konmaya, düzeylere dair değerlendirme ve notlandırmalarda olabildiğince yansıtılmaya çalışılmıştır. Raporun hazırlanma süreci bir yıllık faaliyet kayıtları ile bilgi ve belge arşivlenmesiyle başlamış, Kalite Komisyonunun 2021 yılı başından itibaren raporu oluşturma çalışmasıyla devam etmiştir. Raporun hazırlanmasında Kalite Komisyonu bünyesinde daha önce oluşturulmuş olan beş alt grup birbiriyle koordineli bir şekilde çalışmış, daha önce tasnif edilmiş olan kanıtlar değerlendirme metinlerine ve düzeylere en uygun bir şekilde kanıt olarak yüklenmiştir. Genel değerlendirme metinlerinde linklere yer verilirken düzeylerin belirlenmesinde kanıtlar kullanılmıştır. Raporun tamamı bittikten sonra beş alt grup lideri, raporun tamamını okuyarak rapordaki tutarlılığı sağlamaya çalışmıştır. Raporun tamamı en sonda Kalite Koordinatörü ve sorumlu Rektör Yardımcısının da kontrolünden geçerek tamamlanmıştır. Raporun hazırlanması sürecinde öz değerlendirmenin daha sağlıklı ve pratik bir şekilde yapılabilmesi için Üniversitenin en alt birimlerinden en üst birimlerine ve kurum iç değerlendirme raporu sistemine kadar tümleşik bir sisteme ihtiyaç olduğu görülmüştür. Böyle bir sistemin bütün üniversiteler için hazırlanması bir gereklilik olarak görülmektedir. Tümleşik bir veri sistemi raporlamayı daha sağlıklı bir şekilde yapmaya imkan tanıyacaktır. Böyle bir sistemin bütün üniversiteler için standart hale getirilmesi sağlansa, hangi üniversitenin kalite standartlarına ne derece önem verdiği ortaya çıkabilecektir. Bütün bunlardan sonra denebilir ki Mardin Artuklu Üniversitesi kalite güvence sistemini çalışma sisteminin merkezine yerleştirerek belirlenmiş standartlara göre faaliyetlerini sürdürürken bazı noktalarda gelişmeye açık yönleri olsa da bir çok noktada belli düzeylerde ve bazı hususlarda da standartlar üstü örnekler sergilemiştir.

## KURUM HAKKINDA BİLGİLER

### İletişim Bilgileri

Kalite Komisyon Başkanı : Prof. Dr. İbrahim ÖZCOŞAR  
Adres : Mardin Artuklu Üniversitesi Rektörlüğü  
Telefon : 0 482 213 4002  
Fax : 0 482 213 4004  
E-mail : ibrahimozcosar@artuklu.edu.tr  
Web : www.artuklu.edu.tr

### Tarihsel Gelişim

Üniversitemiz, 29.05.2007 tarih ve 26536 sayılı Resmi Gazetede yayımlanan 5662 sayılı Yükseköğretim Kurumları Teşkilat Kanununda ve Yükseköğretim Kurumları Öğretim Elemanlarının Kadroları Hakkında Kanunu Hükmünde Kararname ile Genel Kadro ve Usulü Hakkında Kanun Hükmünde Kararnameye ekli Cetvellerde Değişiklik Yapılmasına Dair Kanunun 7. maddesine istinaden kurulmuştur.

Mardin Artuklu Üniversitesinin kuruluşuna dair ilgili madde şöyledir:

EK MADDE 87 Mardin'de Mardin Artuklu Üniversitesi adıyla bir üniversite kurulmuştur. Bu üniversite;

- Rektörlüğe bağlı olarak kurulan Fen-Edebiyat Fakültesi ile Dicle Üniversitesi Rektörlüğüne bağlı iken adı ve bağlantısı değiştirilerek oluşturulan ve rektörlüğe bağlanan Mühendislik-Mimarlık Fakültesi ile Güzel Sanatlar Fakültesinden,
- Dicle Üniversitesi Rektörlüğüne bağlı iken adı ve bağlantısı değiştirilerek oluşturulan ve rektörlüğe bağlanan Sağlık Yüksekokulundan,
- Dicle Üniversitesi Rektörlüğüne bağlı iken adı ve bağlantısı değiştirilerek oluşturulan ve rektörlüğe bağlanan Meslek Yüksekokulu, Sağlık Hizmetleri Meslek Yüksekokulu ile Midyat Meslek Yüksekokulundan,
- Rektörlüğe bağlı olarak kurulan Sosyal Bilimler Enstitüsü ile Fen Bilimleri Enstitüsünden, oluşur.

Mardin Artuklu Üniversitesi 2020 yılında 9 fakülte, 2 Enstitü, 3 Yüksekokul, 8 Meslek Yüksekokulu, 14 Araştırma Merkezi, 14 Koordinatörlük, 8 Daire Başkanlığı, 8 İdari müdürlük olmak üzere çeşitli birimiyle ve kurum göstergelerinde de ifade edilen önlisans, lisans ve lisansüstü öğrenci sayılarıyla kurumsallaşmasını önemli ölçüde gerçekleştirmiş bir üniversite olma yolunda gelişimini sürdürmektedir.

### Vizyon

Yerel ve evrensel değerlerden güç alarak ilim, kültür, sanat ve teknolojiye uluslararası alanda özgün, yaratıcı ve lider bir üniversite olmak.

### Misyon

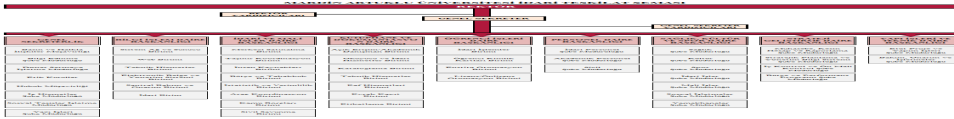
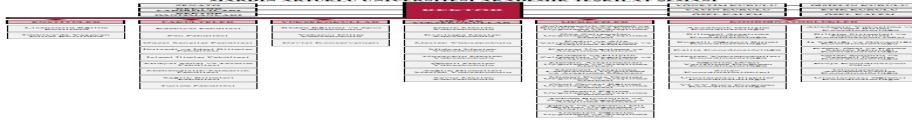
İnsanı merkez alan, yerel ve evrensel değerlere dayalı eğitim-öğretim, araştırma-geliştirme, kültür-sanat, bilim ve teknoloji alanlarında özgün, yenilikçi ve eleştirel bakışı ilke edinen, ahlaki değerlerle donanmış, çevreyi önemseyen, sosyal ve mesleki sorumluluğa sahip, kurum ve kalite standartlarına uymayı özümsemiş, insanlığın birikimine katkı sunan örnek bireyler yetiştirmek ve bu alanlarda özgün araştırmalar yapan lider bir üniversite olmaktır.

## Temel Değerler ve İlkeler

- Bilimsel ve Evrensel Bilgi Üretmek
- Evrensel, Ahlaki ve Manevi Değerlere Saygılı Olmak
- Tarihi ve Kültürel Değerlere Sahip Çıkmak
- Farklılıklara Karşı Hoşgörülü Olmak
- Güvenirlik, Liyakat ve Etik Değerlere Bağlı Olmak
- Sorunlara, Önerilere ve Beklentilere Duyarlılık Göstermek
- Bütün Dinlere ve Dillere Eşit Yaklaşımda Bulunmak
- Çağdaş Bilgi ve Teknolojilere Öncelik Vermek
- Yönetimde Kalite ve Kurumsallaşmayı ilke edinmek
- Kurumsal Risk Yönetim Anlayışını Benimsemek
- Akademik Gelişim Sürecine Önem Vermek
- Mardin Artuklu Üniversitelilik Kimliğini Oluşturmak ve Korumak

## Organizasyon Yapısı

Mardin Artuklu Üniversitesi aşağıda belirtilen şemadaki gibi akademik ve idari yapılanmaya sahiptir.



## İyileştirmeye Yönelik Çalışmalar

Kurumumuz, kendi bünyesinde iç değerlendirme raporu hazırlayarak iyileştirmeye yönelik tespitlerde bulunmuştur. 2020 yılında kalite komisyonunun faaliyetleri, YÖKAK toplantıları, birimlere yönelik kalite faaliyetleriyle iyileştirmeye dönük çalışmalar yapılmaktadır.

## A. KALİTE GÜVENCESİ SİSTEMİ

### 1. Misyon ve Stratejik Amaçlar

Mardin Artuklu Üniversitesinde teşekkül ettirilmiş olan kalite güvence sistemi her yıl daha iyi bir düzeye ulaştırılmak üzere kontrol edilmekte ve geliştirilmektedir. Bu doğrultuda kalite komisyonu, kalite alt grupları, kalite güvence yönergesi ve birim kalite kurulları, kontrol, gelişim ve sürdürülebilirliğin temel unsurları olarak ön planda tutulmaktadır (<https://www.artuklu.edu.tr/kalite-komisyonu>). Üniversitenin vizyon, misyon, stratejik amaçları ve hedefleri ile performans göstergeleri 2018-2022 Stratejik Planında belirtilmiştir (<http://www.artuklu.edu.tr/stratejik-plan>). Bununla birlikte Üniversite vizyon ve misyonu doğrultusunda faaliyetlerine devam etmektedir (<http://www.artuklu.edu.tr/vizyon-ve-misyon>). Kalite güvencesi, eğitim öğretim, araştırma geliştirme, toplumsal katkı ve yönetim sistemi politikalarının büyük çoğunluğu Üniversitenin iç ve dış paydaşlarının görüşleri de alınarak hazırlanmış ve web sayfasında ilan edilmiştir. Bütün kalite süreçleri kayıt altına alınarak standartlar sağlanmaya çalışılmıştır. 2020 yılında 2019 yılına ait kurum iç değerlendirme raporu hazırlanıp web sayfasında ilan edilmiştir. 2019 yılında web sayfalarının kalite tabanlı geliştirilme süreci, 2020 yılında büyük ölçüde tamamlanmıştır. Bu çerçevede birim bazlı web sayfasındaki kalite sekmesinde bütün kalite süreçleri ilan edilmiştir. Standart formlar, iş akış süreçleri ve şemaları, görev dağılımları, teşkilat şemaları vs. tamamen hazırlanıp web sayfasında ilan edilmiştir. Kalite politika belgeleri de hazırlanmış ve kamuoyuyla paylaşılmıştır (<https://www.artuklu.edu.tr/kalite-politika-belgesi> ; <https://www.artuklu.edu.tr/vizyon-ve-misyon> ; <https://www.artuklu.edu.tr/degerlendirme-raporlari> ; <https://www.artuklu.edu.tr/islami-ilimler-fakultesi/gorev-tanimlari> ; <https://www.artuklu.edu.tr/edebiyat-fakultesi/kalite-komisyonu> ; <https://www.artuklu.edu.tr/edebiyat-fakultesi/is-akislari> ; <https://www.artuklu.edu.tr/> ; [https://www.artuklu.edu.tr/upload/homedocuments/Mardin\\_Artuklu\\_Universitesi\\_Egitim\\_Politikasi\\_ve\\_Stratejik\\_Oncelikler\\_Belgesi.pdf](https://www.artuklu.edu.tr/upload/homedocuments/Mardin_Artuklu_Universitesi_Egitim_Politikasi_ve_Stratejik_Oncelikler_Belgesi.pdf) ; <https://www.artuklu.edu.tr/upload/kalite/belgeler/uluslararasılasma.pdf> )

## Misyon, vizyon, stratejik amaç ve hedefler

**Olgunluk Düzeyi:** Kurumun genelinde stratejik amaçlar ve hedeflerle uyumlu uygulamalar bulunmaktadır.

### Kanıtlar

- [MAU-2018-2022\\_Stratejik\\_Planı.pdf](#)
- [Vizyon ve Misyon Güncelleme Kararı Senato.pdf](#)

## Kalite güvencesi; eğitim ve öğretim; araştırma ve geliştirme; toplumsal katkı ve yönetim politikaları

**Olgunluk Düzeyi:** Bu politikalar ve bağlı uygulamalar izlenmekte ve ilgili paydaşlarla birlikte değerlendirilmektedir.

### Kanıtlar

- [kalitepolitikabelgesi.jpg](#)
- [Mardin\\_Artuklu\\_Üniversitesi\\_Eğitim\\_Politikası\\_ve\\_Stratejik\\_Oncelikler\\_Belgesi-.pdf](#)
- [Uluslararasılaşma Politika belgesi.pdf](#)

## Kurumsal performans yönetimi

**Olgunluk Düzeyi:** Kurumun geneline yayılmış performans yönetimi uygulamaları bulunmaktadır.

### Kanıtlar

- [Performans göstergeleri.docx](#)

## 2. İç Kalite Güvencesi

Mardin Artuklu Üniversitesinin sistemli bir şekilde kurulmuş olan iç kalite güvence sistemi 2020 yılında da kontrol süreçleriyle geliştirilmekte ve sürdürülmektedir. Mardin Artuklu Üniversitesi Kalite Güvence Yönergesinde ([http://www.artuklu.edu.tr/upload/kalite/belgeler/MAU\\_Kalite\\_Guvencesi\\_Yonergesi.pdf](http://www.artuklu.edu.tr/upload/kalite/belgeler/MAU_Kalite_Guvencesi_Yonergesi.pdf)), kalite komisyonunun yetki, görev ve sorumlulukları açık bir biçimde ortaya konmuştur. Üniversite kalite komisyonu (<http://www.artuklu.edu.tr/kalite-komisyonu>) ile birlikte kalite alt grupları (<http://www.artuklu.edu.tr/kalite-gruplari>), gruplar bünyesinde çalışma alanları ve çalışma usul ve esasları net olarak belirtilmiş ve organizasyon şeması web sayfasında ilan edilmiştir (<http://www.artuklu.edu.tr/kalite-koordinatordlugu-organizasyon-semasi>). Akademik ve idari birimlerin hepsinde Birim Kalite Komisyonları teşekkül ettirilmiştir (örnek olarak bkz. <https://www.artuklu.edu.tr/edebiyat-fakultesi/kalite-komisyonu>, <https://www.artuklu.edu.tr/lisansustu-egitim-enstitusu/kalite-komisyonu>, <https://www.artuklu.edu.tr/strateji-gelistirme-baskanligi/birim-kalite-komisyonu>, <http://www.artuklu.edu.tr/kutuphane/kalite-komisyonu>, <http://www.artuklu.edu.tr/beden-egitimi-yuksekokulu/birim-kalite-komisyonu>, <http://www.artuklu.edu.tr/mardin-my0/kalite-komisyonu>). Kalite süreçlerinin birimlerde sistemli ve düzenli bir şekilde gerçekleştirilmesi için Üniversite Kalite Komisyonu bünyesinde bulunan üyelerin, birimlerinin kalite komisyonlarında da yer alması sağlanarak iletişim ve uygulamada kolaylık sağlanmıştır. Birim kalite komisyonlarında öğrencilerden birer temsilci de bulunmaktadır. Bütün kalite süreçlerinin düzenli bir şekilde takibi için kurumsallaşmış olan Kalite Koordinatörlüğü birimlerde kalite kültürünün geliştirilmesine dair bilgilendirmeler yapmakta, uygulamalar talep etmektedir. Kalite Alt Gruplarının grup içi çalışmaları, alt grup liderlerinin toplantıları sürekli olarak yapılmakta ve bunlar Üniversite Kalite Komisyonuna sunularak Senatóda onaylanması gerekenler onaylanarak sürecin tamamlanmasına sağlanmaktadır. Kalite güvence sistemi sürekli bir şekilde iyileştirme çalışmalarıyla daha etkili ve verimli bir hale getirilmeye çalışılmaktadır.

## Kalite Komisyonu

**Olgunluk Düzeyi:** Kalite komisyonu çalışma biçimi ve işleyişi izlenmekte ve bağlı iyileştirmeler gerçekleştirilmektedir.

### Kanıtlar

- [Kalite Güvencesi Yönergesi Güncelleme-Senato Kararı.pdf](#)
- [Kalite Komisyonu Üye Güncelleme-2-Senato Kararı.pdf](#)
- [Kalite Komisyonu Üye Güncelleme-Senato Kararı.pdf](#)
- [KALİTE ORGANİZASYON ŞEMASI.jpg](#)
- [MAU\\_Kalite\\_Guvencesi\\_Yonergesi.pdf](#)
- [Alt çalışma Grubu Toplantı Kararı.pdf](#)
- [Alt çalışma grubu TOPLANTI YAZISI.pdf](#)
- [Kalite Alt Grup Liderleri Toplantı kararı.pdf](#)
- [Kalite Eğitim- Öğretim Alt Grup Toplantı Kararı.pdf](#)
- [Kalite Komisyonu Toplantısı Hk..pdf](#)
- [Kalite Kurulu Toplantısı 1.pdf](#)
- [Kalite Kurulu Toplantısı 2.pdf](#)
- [Birim Kalite Faaliyetleri Değerlendirmesi Mimarlık F..pdf](#)
- [Birim Kalite Faaliyetleri Değerlendirmesi Strateji.pdf](#)
- [Birim Kalite Faaliyetleri Değerlendirmesi üst yazı.pdf](#)
- [Birim Kalite Kontrolleri BESYO.pdf](#)

- [Birim Kalite Kontrolleri Bilgi İşlem.pdf](#)
- [Birim Kalite Kontrolleri Lisansüstü Ens..pdf](#)
- [Web Sayfası Dilinin Güncellenmesi Hk. görevlendirme.pdf](#)
- [Web Sayfası Dilinin Güncellenmesi Hk. üst yazı.pdf](#)
- [Yöksis Url Uzanlıları Hk. güncelleme.pdf](#)
- [Yönetmeliklerin Tespiti Hk. üst yazı.pdf](#)
- [Yönetmeliklerin Tespiti SAĞLIK BİL. FAK..pdf](#)

### İç kalite güvencesi mekanizmaları (PUKÖ çevrimleri, takvim, birimlerin yapısı)

**Olgunluk Düzeyi:** İç kalite güvencesi sistemi mekanizmaları izlenmekte ve ilgili paydaşlarla birlikte iyileştirilmektedir.

#### Kanıtlar

- [Birim Kalite Komisyonu Güncellemesi Edebiyat.pdf](#)
- [Birim Kalite Komisyonu Güncellemesi Midyat MYO.pdf](#)
- [Birim Kalite Komisyonu Güncellemesi Yaşayan Diller.pdf](#)
- [Birim Kalite Faaliyetleri Değerlendirmesi BAP.pdf](#)
- [Birim Kalite Faaliyetleri Değerlendirmesi Devlet Kons..pdf](#)
- [Birim Kalite Faaliyetleri Değerlendirmesi Ömerli MYO.pdf](#)
- [Birim Kalite Kontrolleri Hukuk.pdf](#)
- [Birim Kalite Kontrolleri üst yazı 1.pdf](#)
- [Birim Kalite Kontrolleri üst yazı 2.pdf](#)
- [Görev Tanım ve İş Akış Çizelgesi Hk. İslami İlimler.pdf](#)
- [Görev Tanım ve İş Akış Çizelgesi Hk. Strateji.pdf](#)
- [Görev Tanım ve İş Akış Çizelgesi Hk. üst yazı 2.pdf](#)
- [Görev Tanım ve İş Akış Çizelgesi Hk. üst yazı 3.pdf](#)
- [Görev Tanım ve İş Akış Çizelgesi Hk. üst yazı.pdf](#)
- [İzleme ve Ölçme Hk. Kariyer Uyg. ve Araş.Merk. üst yazı.pdf](#)
- [Yönetmeliklerin Tespiti ANL. ÇÖZ..pdf](#)
- [MAU\\_Uzaktan\\_Eğitimde\\_Kalite\\_Guvencesi\\_Raporu.pdf](#)

### Liderlik ve kalite güvencesi kültürü

**Olgunluk Düzeyi:** Kurumun geneline yayılmış, kalite güvencesi kültürünün gelişimini destekleyen liderlik uygulamaları bulunmaktadır.

#### Kanıtlar

- [Birim Kalite Faaliyetleri Değerlendirmesi Genel Sekreterlik.pdf](#)
- [Birim Kalite Faaliyetleri Değerlendirmesi İslami İlimler F..pdf](#)
- [Görev Tanım ve İş Akış Çizelgesi Hk. BESYO.pdf](#)
- [İzleme ve Ölçme Hk. sks üst yazı.pdf](#)
- [Yönetmeliklerin Tespiti ULUS. İLİŞ. KOOR..pdf](#)
- [Yönetmeliklerin Tespiti YAŞAYAN DİLLER.pdf](#)

### 3. Paydaş Katılımı

Mardin Artuklu Üniversitesi iç ve dış paydaşların kalite güvencesi sistemine katılımını ve katkı vermesini sağlamaktadır. Üniversite iç ve dış paydaş listesi Stratejik Planın 33. ve 34. sayfalarında tanımlanmış olarak yer almakta ([http://www.artuklu.edu.tr/dosyalar/strateji\\_gelistirme/Stratejik\\_Plan/MAU-2018-2022\\_%20Stratejik\\_Plan%C4%B1.pdf](http://www.artuklu.edu.tr/dosyalar/strateji_gelistirme/Stratejik_Plan/MAU-2018-2022_%20Stratejik_Plan%C4%B1.pdf)) ve paydaş analizleri de yapılmaktadır. Üniversite iç paydaşların görüşlerini dijital platformlar üzerinden memnuniyet anketleri, EBYS sistemi üzerinden resmi yazı ve bir takım toplantılar yoluyla edinmekte ve bunlara yönelik değerlendirmelerle analizler yapmaktadır. Üniversitede kurul ve komisyonlarda paydaş katılım çeşitliliği ile temsiliyet maksimum düzeyde sağlanmaktadır (örnek olarak bkz. <http://www.artuklu.edu.tr/yonetim-kurulu> , <http://www.artuklu.edu.tr/senato-listesi> , <http://www.artuklu.edu.tr/kalite-komisyonu> , <http://www.artuklu.edu.tr/bilimsel-arastirma-projeleri-kb/komisyon-uyeleri> , <http://www.artuklu.edu.tr/akademik-tesvik/akademik-tesvik-duzenleme-denetleme-ve-itiraz-komisyonu>). Üniversitede mezun izleme sistemiyle (<https://obs.artuklu.edu.tr/oibs/kariyer/>) iç paydaşların dış paydaşlarla bağlantıları izlenebilmektedir. Dış paydaşlarla ilgili olarak 2020 yılından itibaren Üniversitede çeşitli girişimlerde bulunmuş ve bu konuda toplantılar, işbirlikleri ve protokoller yapılmıştır (Örnek olarak bkz. <https://www.artuklu.edu.tr/mardin-myoo/protokoller> ; [https://www.artuklu.edu.tr/upload/erasmus/dokumanlar/uik\\_ikili\\_anlasmalar.pdf](https://www.artuklu.edu.tr/upload/erasmus/dokumanlar/uik_ikili_anlasmalar.pdf)). Resmi kurumlar, sivil toplum kuruluşlarıyla toplantılar yapılmaktadır. Bütün bu yöntem ve mekanizmalara ilave olarak Üniversitede kalite standartlarının beklendiği düzeyde sistemli ve bütünlüklü paydaş katılım ve analizi noktasında gelişmeye açık noktalar bulunmaktadır. 2021 yılında çalışmalarına başlanan stratejik plan ile birlikte iç ve dış paydaşlarının katılımını sağlamaya dönük daha güçlü mekanizmalar oluşturulmaktadır.

### İç ve dış paydaşların kalite güvencesi, eğitim ve öğretim, araştırma ve geliştirme, yönetim ve uluslararasılaşma süreçlerine katılımı

**Olgunluk Düzeyi:** Tüm süreçlerdeki PUKÖ katmanlarına paydaş katılımını sağlamak üzere Kurumun geneline yayılmış mekanizmalar bulunmaktadır.

## Kanıtlar

- [Eğitim Politikası ve Stratejik Öncelikler Belgesi Edebiyat.pdf](#)
- [Eğitim Politikası ve Stratejik Öncelikler Belgesi Kızıltepe MYO.pdf](#)
- [Eğitim Politikası ve Stratejik Öncelikler Belgesi Yabancı Diller.pdf](#)
- [Öğrenci Memnuniyet Anketi Hk..pdf](#)
- [Öğrenci Şikayet Mekanizması Hk. cevap.pdf](#)
- [Öğrenci Şikayet Mekanizması Hk. üst yazı.pdf](#)
- [Paydaş Tespiti cevap.pdf](#)
- [Paydaş Tespiti Strateji.pdf](#)

## 4. Uluslararasılaşma

Mardin Artuklu Üniversitesi uluslararasılaşma politika belgesini 2020 yılında hazırlamış, karara bağlamış ve ilan etmiştir (<https://www.artuklu.edu.tr/upload/kalite/belgeler/uluslararasilasma.pdf>). Üniversitenin uluslararasılaşma çalışmaları Uluslararası İlişkiler Koordinatörlüğü (<http://www.artuklu.edu.tr/uluslararasi-iliskiler-koordinatörlugu>) bünyesinde ve Erasmus, Mevlana ve Farabi değişim programlarını da içerecek şekilde sistemli ve bütünlüklü bir yapıyla, yönerge ve yönetmeliklerle sürdürülmektedir (<http://www.artuklu.edu.tr/erasmus-ofisi/yonerge> , <http://www.artuklu.edu.tr/mevlana/mevzuatlar>). Uluslararasılaşma noktasında çok sayıda ikili anlaşmalar yapılmış ve bunlar web sayfasında ilan edilmiştir ([https://www.artuklu.edu.tr/upload/erasmus/dokumanlar/uik\\_ikili\\_anlasmalar.pdf](https://www.artuklu.edu.tr/upload/erasmus/dokumanlar/uik_ikili_anlasmalar.pdf)). Uluslararası Öğrenci Koordinatörlüğü (<http://www.artuklu.edu.tr/uluslararasi-ogrenci>) ise yabancı uyruklu öğrencilerle ilgili bütün çalışmalarını bünyesinde sistemli ve bütünlüklü bir şekilde, yönerge, usul ve esaslarla (<http://www.artuklu.edu.tr/uluslararasi-ogrenci/yos--mevzuat>) gerçekleştirmektedir. Yabancı uyruklu akademisyenlerle ilgili olarak da Uluslararası Akademisyenler Koordinatörlüğü (<https://www.artuklu.edu.tr/uluslararasi-akademisyenler>) kaliteli akademisyenlerin üniversiteye gelmesini sağlamakla birlikte mevcut akademisyenlerin katkı düzeylerini arttırmak için çalışmalarda bulunmaktadır. Bu çerçevede gerekli yasal düzenlemeler, yönergeler hazırlanmış ve uygulamaya konulmuştur ([http://www.artuklu.edu.tr/dosyalar/uakademisyelerk/dokuman/uak\\_yonerge.pdf](http://www.artuklu.edu.tr/uluslararasi-a(http://www.artuklu.edu.tr/dosyalar/uakademisyelerk/dokuman/uak_yonerge.pdf)). Mardin Artuklu Üniversitesi bulunduğu coğrafyanın ve diğer ülkelerle olan sınırların avantajlarını da kullanarak uluslararasılaşma politikasını evrensel düzeyde ve değişim programları (öğrenci ve akademisyen) yoluyla yapmakta, bunlara ilave olarak çok sayıda ve örnek alınacak bir şekilde uluslararası sempozyum, kongre ve konferanslarla (<http://www.artuklu.edu.tr/etkinlikler>) akademik ilişkiler bağlamında gerçekleştirmektedir. Pandemi sürecindeki sorunları avantaja dönüştüren Üniversite, çok sayıda uluslararası sempozyum, kongre, konferans ve çalıştaylarla akademik düzelmeye uluslararasılaşma çalışmalarını devam ettirmekte ve bu konuda Türkiye'de öncü üniversitelerin başında gelmektedir. Üniversite, eğitim öğretim süreçlerinde Bologna sürecine yönelik çalışmalarını büyük oranda tamamlayarak eğitim öğretim standartlarının sağlanması ve bunların uluslararası alanda takibinin yapılmasını yerine getirme noktasında önemli adımlar atmıştır.

### Uluslararasılaşma politikası

**Olgunluk Düzeyi:** Kurumun uluslararasılaşma uygulamaları ilgili birimlere yayılmış, benimsenmiş ve kalite politikasıyla uyumludur.

### Kanıtlar

- [uik\\_ikili\\_anlasmalar.pdf](#)
- [uluslararasilasma.pdf](#)

### Uluslararasılaşma süreçlerinin yönetimi ve organizasyonel yapısı

**Olgunluk Düzeyi:** Kurumda uluslararasılaşma süreçlerinin yönetimine ilişkin organizasyonel yapılanma tamamlanmış olup; şeffaf, kapsayıcı ve katılımcı biçimde işlemektedir.

### Uluslararasılaşma kaynakları

**Olgunluk Düzeyi:** Kurumun uluslararasılaşma kaynakları birimler arası denge gözetilerek yönetilmektedir.

### Uluslararasılaşma performansı

**Olgunluk Düzeyi:** Kurumun geneline yayılmış uluslararasılaşma faaliyetleri bulunmaktadır.

## B. EĞİTİM ve ÖĞRETİM

### 1. Programların Tasarımı ve Onayı

Mardin Artuklu Üniversitesi, yürüttüğü programların tasarımını, öğretim programlarının amaçlarına ve öğrenme çıktılarına uygun olarak yapmaktadır. Programların yeterlilikleri, TYÇÇ esas alınarak tanımlanmaktadır. Mardin Artuklu Üniversitesi Rektörlüğü'nün, programların kalite ilkelerine (aşağıda sıralanan) göre güncellenmesine ilişkin yazısı, 2019-2020 akademik bahar yarıyılında tüm birimlere gönderilmiştir.

1. Program tasarımına her seviyede iç/dış paydaş katılımının sağlanması,

2. Programların, üniversitemizin eğitim-öğretim politikası ve stratejik amaçları ile uyumluluğunun sağlanması,
3. Programların amaçları ve öğrenme çıktılarının TYYÇ ile ilişkisinin kurulması,
4. Program çıktıları ve ders kazanımlarının ilişkilendirilmesi,
5. Her seviyedeki programda öğrenci işyükü kredilerinin tanımlanmış olması,
6. Öğrenci iş yükü kredisinin mesleki uygulamalar, değişim programları, staj ve projeler için tanımlanması,
7. Program kazanımları (jenerik-alana özgü olmayan yetkinlikler de dahil) ve kazandırmak üzere kullanılan ders içi/dışı etkinliklerin tanımlanması,
8. Uygulamalı eğitimler, hareketlilik programları gibi rutin dışı uygulamaların kredilendirilmesi.

İlgili yazıda birimlerden, “eğitim programlarının sürekli izlenmesi ve güncellenmesi” bağlamında üniversitenin her düzeydeki eğitim programlarının birimlere gönderilen kalite unsurları ekseninde incelenmesi, güncelleme ihtiyacı tespit edilen programların güncellenmesi, yeniden oluşturulacak programların ise bir bütün olarak hazırlanması istenmiştir. Birimlerin program güncelleme talepleri, Eğitim-Öğretim Komisyonu'nda görüşülerek, birimlerden gerekli düzeltmeleri yapmaları istenmiş ve programlardan komisyon tarafından uygun görülenler, senatoya gönderilmiştir. Senatoda onaylanan programlar, Öğrenci İşleri Daire Başkanlığı'na, otomasyona işlenip, 2020-2021 akademik bahar yarıyılında yürürlüğe girmesi için gönderilmiştir. Programların genelinde ders bilgi paketleri, tanımlı süreçler doğrultusunda hazırlanmış ve ilan edilmiştir. Ders kazanımları programların genelinde program çıktılarıyla uyumlandırılmıştır ve ders bilgi paketleri ile paylaşılmaktadır. Dersler öğrenci iş yüküne uygun olarak tasarlanmış, ilan edilmiş ve uygulamaya konulmuştur. Önümüzdeki dönemlerde, uygulamaların sonuçlarının izlenmesi için planlama yapılmaktadır.

2020-2021 akademik güz yarıyılında Mardin Artuklu Üniversitesi'nde yapılacak vize sınavlarında, öğretim elemanlarının münferiden veya bölüm olarak, uzaktan eğitim platformları üzerinden dersin niteliğine göre ödev, proje, çoktan seçmeli test, açık uçlu sorular, poster sunumu, sözlü sunum, metin analizi, değerlendirme notu, kavram haritaları, yapılandırılmış girdi ve/veya uygun göreceklere başka ölçme-değerlendirme teknikleri şeklinde uygulanması ile ilgili alınan Senato Kararı ekte sunulmuştur. Üniversitenin genelinde bu ilke ve kurallara uygun ölçme ve değerlendirme uygulamaları yürütülmektedir.

### **Programların tasarımı ve onayı**

**Olgunluk Düzeyi:** Tanımlı süreçler doğrultusunda; Kurumun genelinde, tasarımı ve onayı gerçekleşen programlar, programların amaç ve öğrenme çıktılarına uygun olarak yürütülmektedir.

#### **Kanıtlar**

- [EgitimProgramlarınınGuncellenmesi\\_rektörlük\\_yazısı.pdf](#)
- [edebiyat.pdf](#)
- [felsefe.pdf](#)
- [iktisadi idari.pdf](#)
- [komisyon tutanak.pdf](#)
- [sağlık bilimleri.pdf](#)

### **Programın ders dağılım dengesi**

**Olgunluk Düzeyi:** Programların genelinde ders bilgi paketleri, tanımlı süreçler doğrultusunda hazırlanmış ve ilan edilmiştir.

#### **Kanıtlar**

- [ders dağılım dengesi linkler.pdf](#)

### **Ders kazanımlarının program çıktılarıyla uyumu**

**Olgunluk Düzeyi:** Ders kazanımları programların genelinde program çıktılarıyla uyumlandırılmıştır ve ders bilgi paketleri ile paylaşılmaktadır.

#### **Kanıtlar**

- [kazanımların çıktılarıyla uyumu linkler.pdf](#)

### **Öğrenci iş yüküne dayalı ders tasarımı**

**Olgunluk Düzeyi:** Dersler öğrenci iş yüküne uygun olarak tasarlanmış, ilan edilmiş ve uygulamaya konulmuştur.

#### **Kanıtlar**

- [ders tasarımı.pdf](#)

### **Ölçme ve değerlendirme sistemi**

**Olgunluk Düzeyi:** Kurumun genelinde bu ilke ve kuralara uygun ölçme ve değerlendirme uygulamaları yürütülmektedir.

#### **Kanıtlar**

- [Senato Kararı\\_0\\_1436736\\_ölçme\\_değerlendirme.pdf](#)



## 2. Öğrenci Kabulü ve Gelişimi

Mardin Artuklu Üniversitesi'nde öğrenci kabulü ve gelişimine dair süreçler tanımlıdır. Ancak, çalışma takvimi kapsamında Eğitim-Öğretim Komisyonu'na ekte sunulan yazı gönderilerek, Eğitim-Öğretim Yönetmeliği'nin aşağıda sunulan maddeler bağlamında gözden geçirilerek, gerekli güncellemelerin yapılması, gerekli görülmesi halinde yeni bir yönetmelik metninin hazırlanması istenmiştir.

1. Öğrenci başarısında ölçme ve değerlendirmede kullanılan tanımlı süreçler (yönetmelik, yönerge, süreç tanımı, rehber, kılavuz vb.),
2. Öğrencinin devamsızlığı veya sınava girmeyi engelleyen haklı ve geçerli nedenlerin oluşması durumunu kapsayan açık düzenlemeler,
3. Uygulamalı eğitimlerde (staj, mesleki uygulama vb.) ve hareketlilik programlarında kullanılan tanımlı süreçler (yönetmelik, yönerge, süreç tanımı, rehber, kılavuz vb.),
4. Önceki formal, non-formal ve informal öğrenmelerin tanınmasına ilişkin tanımlı süreçler (yönetmelik, yönerge, süreç tanımı, rehber, kılavuz vb.),
5. Mezuniyet koşullarına dair düzenlemeler.

Eğitim-Öğretim Komisyonu da kendi içinde bir çalışma grubu oluşturarak, güncelleme çalışmalarına başlamıştır. Çalışma grubu, 13 oturumda yeni bir yönetmelik metni hazırlayarak, taslağı Eğitim-Öğretim Komisyonu'na sunmuştur. Yönetmeliğin, 2021-2022 akademik bahar yarıyılında yürürlüğe girmesi planlanmaktadır. Söz konusu çalışmalar yapılırken kurum içi paydaşlardan, örneğin ekli belgeden (eğitim ve sınav yönetmeliği revizyonuna dair görüşler) de görüleceği üzere görüş sorulmakta ve azami düzeyde paydaş katılımı sağlanmaktadır. Ayrıca yapılan memnuniyet anketlerinde, öğrenci temsilcileri ile görüşmelerde ve öğrencilerin dilek ve şikayet belirtme mekanizmalarında kendilerinin de söz sahibi olmalarının yolu açılmıştır. Diğer taraftan, ekte yer verilen mevcut yönetmelik ve yönergelerle bakıldığında, öğrencilerin kabulü ve önceki öğrenmenin tanınmasına ile diploma vb. yeterliliklerin tanınmasına dair mevzuatın bulunduğu görülmektedir. Ayrıca üniversitede yatay geçiş yönergesi, özel öğrenci yönergesi, çift anadal program (ÇAP) yönergesi ve yan dal yönergesi gibi mevzuatın bulunduğu ve işletildiği görülmektedir. Dolayısıyla, Mardin Artuklu Üniversitesi, öğrenci kabullerine yönelik açık kriterler belirtmekte; diploma, derece ve diğer yeterliliklerin tanınması ve sertifikalandırılması ile ilgili olarak önceden tanımlanmış ve yayımlanmış kuralları tutarlı ve kalıcı bir şekilde uygulamaktadır.

Mardin Artuklu Üniversitesi, lisans öğrencilerinden istekli olanlara akademik açıdan rehberlik etmek, düşünme, araştırma, konuşma ve yazma becerilerini geliştirmek ve onların disiplinler arası bir yaklaşımla kendi alanlarında nitelikli birer akademisyen olarak yetişmelerini sağlamak amacıyla, "Artuklu Akademisyen Yetiştirme Programı (<https://www.artuklu.edu.tr/artuklu-ayp>)"nı hazırlayarak uygulamaya koymuştur. Program, tüm bölümlere açık olmakla birlikte felsefe, tarih, sosyoloji, antropoloji, psikoloji, siyaset bilim, İslami ilimler (İslam tarihi ve sanatları, felsefe ve din bilimleri, temel İslam bilimleri) alanlarına yoğunlaşmaktadır. Programa kabul edilen öğrencilerin iki yabancı dilde ve kendi alanlarında desteklenmesi esas alınmıştır. Program, üç kademedden oluşmakta her bir kademe ise bahar, yaz ve güz dönemlerinden oluşmakta ve üç senede tamamlanmaktadır. Dil öğretiminin dışındaki toplantılar; seminerler, metin okumaları ve atölye çalışmaları şeklindedir.

### Öğrenci kabulü, önceki öğrenmenin tanınması ve kredilendirilmesi

**Olgunluk Düzeyi:** Öğrenci kabulü, önceki öğrenmenin tanınması ve kredilendirilmesine ilişkin süreçler izlenmekte, iyileştirilmekte ve güncellemeler ilan edilmektedir.

#### Kanıtlar

- [Egitim-OgretimYonetmeliğiHk..pdf](#)
- [toplanti tutanağı\\_1-23 ekim.pdf](#)
- [toplanti tutanağı\\_2-6 kasım.pdf](#)
- [toplanti tutanağı\\_3-13 kasım.pdf](#)
- [toplanti tutanağı\\_4-20 kasım.pdf](#)
- [toplanti tutanağı\\_5-27 kasım.pdf](#)
- [toplanti tutanağı\\_6-4 aralık.pdf](#)
- [toplanti tutanağı\\_7-11 aralık.pdf](#)
- [toplanti tutanağı\\_8-18 aralık.pdf](#)
- [toplanti tutanağı\\_9-25 aralık.pdf](#)
- [toplanti tutanağı\\_10-8 ocak.pdf](#)
- [toplanti tutanağı\\_11-15 ocak.pdf](#)
- [toplanti tutanağı\\_12-22 ocak.pdf](#)
- [toplanti tutanağı\\_13-29 ocak.pdf](#)

### Yeterliliklerin sertifikalandırılması ve diploma

**Olgunluk Düzeyi:** Kurumun genelinde diploma onayı ve diğer yeterliliklerin sertifikalandırılmasına ilişkin uygulamalar bulunmaktadır.

#### Kanıtlar

- [yönetmelik ve yönergeler.pdf](#)



### 3. Öğrenci Merkezli Öğrenme, Öğretme ve Değerlendirme

Mardin Artuklu Üniversitesi, öğrencilerin öğrenme süresince programların amaç ve öğrenme çıktılarına ulaşması için gerekli çabayı, tüm paydaşlarıyla göstermekte, bu süreçte öğrenme strateji ve yöntemleri içeren uygulamalar yürütmektedir. Ülkemizde birçok üniversitenin uzaktan eğitim sürecinde erişimde yeterince başarılı olamadığı öğrenci katılımı ve etkinliği ile eğitimin çeşitliliğinin (canlı dersler, yardımcı uygulamalar, forumlar vb.) sağlanması açısından Mardin Artuklu Üniversitesi'nin başarılı olduğu görülmektedir. Öğrencilerin büyük bir kısmının devam eden ve farklı gelişim alanlarına hitap eden eğitim süreçlerinden memnun olduğu bilinirken bazılarının ise yaşanan salgından kaynaklanan sebeplerden dolayı eğitim süreçlerine yönelik olumsuz bir algı geliştirmiş olabileceği de bilinmektedir. Ancak yine de öğrencilerin yarısından çoğunun uzaktan eğitimden memnun olması, önemli bir bulgu olarak karşımıza çıkmaktadır (bkz. Memnuniyet raporları). Burada, başta üniversite yönetimi olmak üzere Uzaktan Öğretim Uygulama ve Araştırma Merkezi Müdürlüğü ve öğretim elemanlarının da önemli görevler üstlendiği açıktır. Öyle ki, kısa süre içerisinde uzaktan eğitim platformunun teknik altyapısının oluşturulup, tüm birimlerle eşgüdüm içerisinde gerekli planlamalar yapılarak eğitim-öğretim süreçleri işletilmiştir. Mardin Artuklu Üniversitesinde eğitim öğretim süreçlerinde niteliği artırmaya dair çok sayıda işlem tanımlanmış, söz konusu işlemler uygulanmaya başlamıştır. Mardin Artuklu Üniversitesi Eğitim Politikası ve Stratejik Öncelikler Belgesi'nde ([https://www.artuklu.edu.tr/upload/homedocuments/Mardin\\_Artuklu\\_Universitesi\\_Egitim\\_Politikasi\\_ve\\_Stratejik\\_Oncelikler\\_Belgesi.pdf](https://www.artuklu.edu.tr/upload/homedocuments/Mardin_Artuklu_Universitesi_Egitim_Politikasi_ve_Stratejik_Oncelikler_Belgesi.pdf)) de öngörüldüğü gibi, aktif ve etkileşimli öğrenci katılımını sağlayan güncel ve öğrenci odaklı öğretim yöntem ve teknikleri uygulanmaktadır.

Mardin Artuklu Üniversitesi'nde ölçme ve değerlendirme süreçlerinde de öğrenci merkezli ve yeterlilik temelli bir yaklaşım benimsenmektedir. Ölçme-değerlendirme bağlamında, derslerin niteliğine göre ödev, proje, çoktan seçmeli test, açık uçlu sorular, poster sunumu, sözlü sunum, metin analizi, değerlendirme notu, kavram haritaları, yapılandırılmış girdi ve/veya uygun göreceklere başka ölçme-değerlendirme teknikleri şeklinde uygulanması ile ilgili üniversitenin yetkili kurulunda karar alınarak, tüm öğretim elemanlarına iletilmiştir. Üniversite genelinde öğrenci memnuniyet anketleri uygulanmaya başlanmış, akademik danışmanlık yönergesi tamamlanmıştır. Öğrencilerin uzaktan eğitim platformunu etkin kullanabilmesi için, öğrenci kullanım kılavuzu hazırlatılarak, öğrencilerin hizmetine sunulmuştur. Bunun yanında, görseller hazırlanarak web sitesinde (<https://www.artuklu.edu.tr/tr/duyurular/uzak-egitim-sistemininkullanimi-ile-ilgili-bilgilendirmeler>) ilan edilmiştir. Bunun yanında, her bölüm için bir öğretim elemanı, uzaktan eğitimle ilgili görevlendirilmiştir. Görevlendirilen koordinatörlerin listesi ekte sunulmuştur. Öğrenciler, uzaktan eğitim sistemi ile ilgili dilek ve önerilerini, [mauzem@artuklu.edu.tr](mailto:mauzem@artuklu.edu.tr) adresi üzerinden, Uzaktan Öğretim Uygulama ve Araştırma Merkezi Müdürlüğü'ne iletilmektedir. Sorunlar, hızlı bir şekilde çözüme kavuşturularak, öğrencilere geri dönüş yapılmaktadır. Öğrencilerin yüksek düzeyde memnuniyet algıları, yapılan memnuniyet anketlerinde de görülmektedir. İlgili raporlar kanıt olarak sunulmuştur. Yüz yüze eğitim döneminde, 1.sınıf lisans öğrencilerine yönelik yapılan "İnsan, Toplum ve Medeniyet" dersi, uzaktan eğitim döneminde de web tabanlı yapılmaktadır (<https://www.artuklu.edu.tr/tr/duyurular/insan-toplum-ve-medeniyet-ders-duyurusu>).

#### Öğretim yöntem ve teknikleri

**Olgunluk Düzeyi:** Programların genelinde öğrenci merkezli öğretim yöntem teknikleri tanımlı süreçler doğrultusunda uygulanmaktadır.

#### Kanıtlar

- [Mardin Artuklu Üniversitesi Eğitim Politikası ve Stratejik Öncelikler Belgesi.pdf](#)
- [Öğrenci Kılavuzu.pdf](#)
- [UZAKTAN EĞİTİM DERSLERİ BÖLÜM KOORDİNATÖRÜ LİSTESİ \(1\).xlsx](#)

#### Ölçme ve değerlendirme

**Olgunluk Düzeyi:** Programların genelinde öğrenci merkezli ve çeşitlendirilmiş ölçme ve değerlendirme uygulamaları bulunmaktadır.

#### Kanıtlar

- [Senato Kararı\\_0\\_1436736\\_ölçme\\_değerlendirme.pdf](#)

#### Öğrenci geri bildirimleri

**Olgunluk Düzeyi:** Tüm programlarda öğrenci geri bildirimlerinin alınmasına ilişkin uygulamalar izlenmekte ve öğrenci katılımına dayalı biçimde iyileştirilmektedir. Geri bildirim sonuçları karar alma süreçlerine yansıtılmaktadır.

#### Kanıtlar

- [memnuniyet\\_raporu\\_2020\\_öğrenci\\_öğretimelemanı.pdf](#)
- [memnuniyet\\_raporu\\_2021\\_öğrenci\\_öğretimelemanı.pdf](#)
- [uzaktan eğitim değerlendirme raporu.pdf](#)

#### Akademik danışmanlık

**Olgunluk Düzeyi:** Kurumda akademik danışmanlık ilke ve kuralları dahilinde yürütülmektedir.

#### Kanıtlar

- [akademik\\_danışmanlık\\_yönergesi.pdf](#)

#### 4. Öğretim Elemanları

Mardin Artuklu Üniversitesi, öğretim elemanlarının işe alınması, atanması, yükseltilmesi ve ders görevlendirmesi ile ilgili tüm süreçlerde adil ve açık davranmakta, öğretim elemanlarının eğitim ve öğretim yetkinliklerini sürekli iyileştirmek için olanaklar sunmaktadır. Üniversitenin 2019 yılında yürürlüğe giren "Akademik Yükseltme ve Atama Esasları Yönergesi" bulunmaktadır. Ayrıca, yabancı uyruklu öğretim elemanlarının çalıştırılmasına dair yönerge hazırlanmış ve hayata geçirilmiştir. Öğretim elemanlarının bilimsel etkinliklere katılımını teşvik için, "Yurtiçi ve Yurtdışı Bilimsel Etkinliklere Katılımı Destekleme Yönergesi" revize edilerek yürürlüğe girmiştir. Üniversite bünyesinde, öğretim elemanlarının akademik yayın niteliğinin yükseltilmesi amacıyla gerekli eğitim, rehberlik, işbirliği, araştırma, inceleme, proje hazırlama ve yürütme gibi çalışmalarını yapmak üzere "Akademik Gelişim Koordinatörlüğü" (<https://www.artuklu.edu.tr/akademik-gelisim>) kurulmuştur. Mardin Artuklu Üniversitesi, salgın öncesinde gerçekleştirdiği eğitim ve araştırma faaliyetlerinin iptal edilmemesi veya ertelenmemesi adına iletişim kanallarını açık tutmuştur. Yapılan ihtiyaç analizinden sonra, üniversitede kurulu olan MAUZEM görevlendirilerek üniversitede her düzeyde eğitim faaliyetinin uzaktan eğitim sistemi yoluyla devam ettirilmesi, öğretim elemanları ile uzaktan yöntemler ile görüşme yapılarak kendilerinin araştırma ve geliştirme faaliyetleri için teşvik edilmesi, hem üniversite topluluğuna hem de genel topluma açık panel ve konuşmaların yapılması ve her tür sorunu hızlı ve etkili bir şekilde çözüme adına Üniversite Senatosu ve Üniversite Yönetim Kurulu'nun etkin kılınması adına idari toplantıların kesintisiz bir şekilde gerçekleştirilmesine karar verilmiştir. Alınan bu kararların tamamı faaliyete geçirilmiştir. Salgın süreci boyunca üniversitenin ilgili kurulları hızlı ve etkili kararlar almış, öğretim elemanları eğitim-öğretim ve araştırma geliştirme faaliyetlerine ara verilen birinci haftanın sonunda ivedilikle tekrar başlamış ve çevrimiçi yöntemlerle (<https://www.artuklu.edu.tr/evdeuniversite>) çok sayıda bilimsel, sanatsal ve entelektüel çalışma gerçekleştirilmiştir. Söz konusu eğitim-öğretim, araştırma ve diğer çevrimiçi çalışmalara katılım oldukça yüksek düzeyde sağlanmıştır. Öğretim elemanları ile ilgili elde edilen veriler incelendiğinde (memnuniyet raporları), öğretim elemanlarının büyük bir çoğunluğunun uzaktan eğitim süreçleri ile ilgili olumlu bir algıya sahip olduğu görülmüştür. Uzaktan eğitim süreçlerinde yer alan öğretim elemanlarının öğretim yetkinliğini geliştirmek üzere, tüm birimleri kapsayan uygulamalar vardır ve bu uygulamalardan elde edilen bulgular sistematik olarak izlenmekte ve bunlara ilişkin önlemler alınmaktadır. Salgın sürecinin başlamasıyla, eğitim-öğretim etkinliklerini hızlıca uzaktan eğitim platformuna taşıyan Mardin Artuklu Üniversitesi'nde, ilk etapta öğretim elemanlarının Öğrenme Yönetim Sistemi'ni (<https://lms.artuklu.edu.tr/Account/LoginBefore>) kullanımına yönelik seminerler düzenlenmiştir. Ayrıca, sistemin bütün ayrıntılarına ilişkin videolar da web sitesinde (<https://www.artuklu.edu.tr/mauzem/lms-egitimvideolari>) yayınlanmıştır. Bunun yanında, öğretim elemanlarına yönelik uygulanan memnuniyet anketinden elde edilen bulgular doğrultusunda, uzaktan eğitim konusunda uzman bir öğretim elemanı tarafından "Uzaktan Eğitimde Etkili Ders Tasarımı" başlıklı bir eğitim semineri düzenlenmiştir. Söz konusu eğitimde, LMS'nin yanında, yaygın kullanılan web platformları da tanıtılmıştır. Ayrıca, uzaktan eğitim sürecine ilişkin örnek bir ders izlenmesi de öğretim elemanları ile paylaşılmıştır. LMS'de yapılan izlemeler doğrultusunda, yapılan yaygın hatalar ve bunların giderilmesine ilişkin, birimlere yazılar gönderilerek, sürecin daha etkili işlemesi sağlanmıştır.

#### Atama, yükseltme ve görevlendirme kriterleri

**Olgunluk Düzeyi:** Kurumun tüm alanlar için tanımlı ve paydaşlarca bilinen atama, yükseltme ve görevlendirme kriterleri uygulanmakta ve karar almalarda (eğitim-öğretim kadrosunun işe alınması, atanması, yükseltilmesi ve ders görevlendirmeleri vb.) kullanılmaktadır.

#### Kanıtlar

- [mau\\_aka\\_kriter\\_2019.pdf](#)
- [uak\\_yonerge.pdf](#)

#### Öğretim yetkinliği

**Olgunluk Düzeyi:** Öğretim yetkinliğini geliştirme uygulamalarından elde edilen bulgular izlenmekte ve izlem sonuçları öğretim elemanları ile birlikte irdelenerek önlemler alınmaktadır.

#### Kanıtlar

- [Akademik Gelişim Koordinatörlüğü.pdf](#)
- [eğitim linkleri.pdf](#)
- [Eğitmen Kılavuzu.pdf](#)
- [lms eğitim videoları.docx](#)
- [LMS Sistem Kullanımında Yapılan Hatalar\\_1\\_1318646.pdf](#)
- [LMS Sisteminin Daha Verimli Kullanılması hk\\_1376964.pdf](#)
- [ornek\\_izlence.pdf](#)
- [uzaktan\\_egitimde\\_etikili\\_ders\\_tasarimi.pdf](#)

#### Eğitim faaliyetlerine yönelik teşvik ve ödüllendirme

**Olgunluk Düzeyi:** Teşvik ve ödüllendirme uygulamaları kurum geneline yayılmıştır.

#### Kanıtlar

- [YURTIÇİ VE YURTDIŞI BİLİMSEL ETKİNLİKLERE KATILIMI DESTEKLEME YÖNERGESİ.pdf](#)
- [Faaliyet Raporu.pdf](#)

## 5. Öğrenme Kaynakları

Mardin Artuklu Üniversitesi, eğitim ve öğretim faaliyetlerini yürütmek için gerekli olan öğrenme kaynakları ve altyapıyı oluşturmak için gayret sarf etmektedir. Ayrıca, öğrenme olanaklarının tüm öğrenciler için yeterli ve erişilebilir olması için gerekli önlemleri almaktadır. Üniversitenin genelinde öğrenme kaynaklarının yönetimi alana özgü koşullar, erişilebilirlik ve birimler arası denge gözetilerek gerçekleştirilmektedir. Mardin Artuklu Üniversitesi'nde eğitim ve öğretim kaynaklarının artırılmasına yönelik çalışmaların, çeşitli başlıklarda gerçekleştiği görülmektedir. İlk olarak öğrencilerin öğrenme kaynaklarının artırılmasına dair genel bütçe içinden spor, kültür ve sağlık faaliyetlerine, ekli belgeden de görüleceği üzere 2020 (Ocak-Eylül) yılı bütçesinden yaklaşık 1.2 milyon TL ödenek ayrılmıştır. Ayrıca, dezavantajlı konumda olan öğrencilere uzaktan eğitime erişim için de dahil olmak üzere çeşitli burslar sağlanmıştır. Mardin Artuklu Üniversitesi'nde öğrencilerin yönetim süreçlerine aktif katkı ve katılımını artırmak, öğrenci merkezli eğitim yaklaşımını yaygınlaştırmak, üniversite ortamında demokrasi kültürünü ve öğrenci-akademi-idare iletişimini güçlendirmek amacıyla öğrenciler arasından bir rektör danışmanı seçilmiştir. Sosyal, kültürel ve sportif faaliyet mekanizmaları izlenmekte, ihtiyaçlar/talepler doğrultusunda faaliyetler çeşitlendirilmekte ve iyileştirilmektedir. Tesis ve altyapının kullanımı izlenmekte ve ihtiyaçlar doğrultusunda iyileştirilmektedir. Mardin Artuklu Üniversitesi'nde Engelli Öğrenci Koordinatörlüğü oluşturulmuş ve bu alanda çalışmalara devam edilmektedir (<http://www.artuklu.edu.tr/engelli-%C3%B6%C4%9Frenci-birimi/hakkimizda>). Söz konusu koordinatörlüğe ilişkin dokümanlar ekte sunulmuştur. Mardin Artuklu Üniversitesi'nde, uzaktan eğitim hizmetlerine uygun nitelik ve nicelikte kariyer hizmetleri tüm birimleri kapsayacak şekilde sağlanmaktadır. Üniversitenin genelinde planlamalar dahilinde kariyer hizmetleri (SKS bünyesinde görevli psikolojik danışman bulunmadığı için, öğrencilere yönelik psikolojik danışmanlık hizmeti verilememektedir) uygulanmaktadır. Öğrencilere yönelik kariyer hizmetlerinin sağlanması kapsamında, MAÜ Kariyer Uygulama ve Araştırma Merkezi Müdürlüğü tarafından yapılmış çalışmaların önemli bir kısmı Cumhurbaşkanlığı İnsan Kaynakları Ofisi Başkanlığı koordinasyonunda faaliyet gösteren Yetenek Kapısı üzerinde gerçekleştirilmiştir. Platformda şu ana kadar 2732 öğrenci aktif olup, 279 işveren, 57 aktif iş/staj ilanı ve 2 aktif etkinlik bulunmaktadır. Gerçekleştirilmiş etkinlikler, iş/staj ilan ve burs duyuruları ekte sunulmuştur

### Öğrenme ortamı ve kaynakları

**Olgunluk Düzeyi:** Kurumun genelinde öğrenme kaynaklarının yönetimi alana özgü koşullar, erişilebilirlik ve birimler arası denge gözetilerek gerçekleştirilmektedir.

#### Kanıtlar

- [burs.pdf](#)
- [Öğrenci Gider Raporu.pdf](#)

### Sosyal, kültürel, sportif faaliyetler

**Olgunluk Düzeyi:** Sosyal, kültürel ve sportif faaliyet mekanizmaları izlenmekte, İhtiyaçlar/talepler doğrultusunda faaliyetler çeşitlendirilmekte ve iyileştirilmektedir.

#### Kanıtlar

- [Öğrenci Toplulukları Yönergesi.pdf](#)
- [SKS Birim Faaliyet Raporu.pdf](#)

### Tesis ve altyapılar

**Olgunluk Düzeyi:** Kurumun genelinde tesis ve altyapı erişilebilirdir ve bunlardan fırsat eşitliğine dayalı olarak yararlanılmaktadır.

#### Kanıtlar

- [Sosyal Tesisler İşletme Yönergesi.pdf](#)

### Engelsiz üniversite

**Olgunluk Düzeyi:** Kurumun genelinde engelsiz üniversite uygulamaları sürdürülmektedir.

#### Kanıtlar

- [engellibirim\\_yönerge.pdf](#)
- [MAÜ ENGELLİ ÖĞRENCİLERİN DERS VE SINAV UYGULAMALARI\\_1043595.docx.pdf](#)

### Psikolojik danışmanlık ve kariyer hizmetleri

**Olgunluk Düzeyi:** Kurumun genelinde planlamalar dahilinde psikolojik danışmanlık ve kariyer hizmetleri uygulanmaktadır.

#### Kanıtlar

- [Kariyer hizmetleri.pdf](#)
- [kariyer uygulama merkezi yönetmeliği.pdf](#)

## 6. Programların İzlenmesi ve Güncellenmesi

Mardin Artuklu Üniversitesi, öğrencilerin ve toplumun ihtiyaçlarına cevap verdiğinden emin olmak için, programlarını periyodik olarak gözden geçirmek ve güncellemek için gerekli adımların atılması hususunda planlamalarını hızlıca yapmaktadır. Programların tasarlanması ve onaylanması süreci, 2020-2021 akademik bahar yarıyılında gerçekleştirilmiştir. İzleme ve güncelleme mekanizmasının oluşturulması için, Eğitim-Öğretim Komisyonu'na gönderilen yazı ekte sunulmuştur. Mardin Artuklu Üniversitesi, mezunlarını düzenli olarak takip etmektedir. Bunun için bir sistem kurulmuştur.

#### **Program çıktılarının izlenmesi ve güncellenmesi**

**Olgunluk Düzeyi:** Program çıktılarının izlenmesine ve güncellenmesine ilişkin periyot, ilke, kural ve göstergeler oluşturulmuştur.

#### **Kanıtlar**

- [Öğrenme ve Program Çıktıları.pdf](#)

#### **Mezun izleme sistemi**

**Olgunluk Düzeyi:** Mezun izleme sistemi uygulamaları izlenmekte ve ihtiyaçlar doğrultusunda programlarda güncellemeler yapılmaktadır.

#### **Kanıtlar**

- [Mezun İzleme Sistemi.pdf](#)

### **C. ARAŞTIRMA VE GELİŞTİRME**

#### **1. Araştırma Stratejisi**

Mardin Artuklu Üniversitesi tarafından ulusal üst strateji politika ve belgeleri (<http://www.artuklu.edu.tr/stratejik-plan>) doğrultusunda gelişim eksenleri ve hedefleri dikkate alınarak, bölgenin potansiyel kaynaklarını değerlendirme ve bunları Üniversitenin sürdürülebilir gelişimi için fırsata çevirme bakımından araştırma stratejisi ve bu kapsamda araştırma hedefleri oluşturulmuştur. Araştırma hedeflerine ve bu hedeflere yönelik oluşturulan performans gösterge düzeyine kimler tarafından ulaşılması gerektiği belirlenmiştir. Bu çerçevede üniversite 2021 yılında sosyal bilimler artı 5t stratejisini ortaya koymuştur. Böylece araştırma alanları Sosyal bilimler + Tıp, Turizm, Tasarım, Tarım ve Ticaret olarak belirlenmiştir (<https://www.artuklu.edu.tr/tr/haberler/universitemiz-bolgeye-damga-vuracak-5t-vizyonunu-basin-ile-paylasti>). Belirlenen bu politika nedeniyle 2021 yılı içerisinde iç ve dış paydaşlardan elde edilecek öneriler ile üniversitenin araştırma politikası belirlenmesi hedeflenmektedir.

#### **Kurumun araştırma politikası, hedefleri ve stratejisi**

**Olgunluk Düzeyi:** Kurumun tanımlı araştırma politikası, stratejisi ve hedefleri bulunmamaktadır.

#### **Araştırma-geliştirme süreçlerinin yönetimi ve organizasyonel yapısı**

**Olgunluk Düzeyi:** Kurumun araştırma-geliştirme süreçlerinin yönetim ve organizasyonel yapısına ilişkin yönlendirme ve motive etme gibi hususları dikkate alan planlamaları bulunmaktadır.

#### **Araştırmaların yerel/bölgesel/ulusal kalkınma hedefleriyle ilişkisi**

**Olgunluk Düzeyi:** Kurumdaki araştırmaların planlanmasında yerel, bölgesel ve ulusal kalkınma hedefleri ve değişimleri dikkate alınmaktadır.

#### **Kanıtlar**

- [araştırmalarda yerel politikalar.docx](#)

#### **2. Araştırma Kaynakları**

Üniversitenin temel olarak kurum içi araştırmaları destekleyen birimi Bilimsel Araştırma Projeleri (BAP) koordinasyon birimidir. Bu kapsamda 2020 yılında pandemi koşulları da göz önünde bulundurularak proje başvuru ilanına çıkmıştır (<https://www.artuklu.edu.tr/tr/bilimsel-arastirma-projeleri-kb/duyurular/2020-yili-1-donem-proje-basvurusu>). BAP tarafından 2020 yılı içerisinde 24 adet projeye destek sunulmuş olup desteğin toplam bütçesi 321.369,40 TL'dir. Bununla birlikte 2 adet Eş Destek Projesi 200.001,47 TL ile desteklenmiştir. Araştırmaların fiziki yapısını desteklemek için üniversitenin Merkezi Kütüphanesi bulunmaktadır. Merkezi kütüphane çalışmalarının kurumsallaşması, açık erişim ve uzaktan erişim politikalarının güncellenmesi, faaliyetleri de etkinliğin ve verimliliğin sağlanması amacıyla görev tanımları ve iş/işlemleri açıklayan yönerge ilan edilmiştir (<https://www.artuklu.edu.tr/kutuphane/yonetmelik-ve-yonergeler>).

Kurum dışı fonlardan yararlanmak için 2019 yılında kurulan Proje Koordinasyon Ofisi çalışmaları ve yönlendirmeleri ile Avrupa Birliği, GAP, Dicle Kalkınma Ajansı ve Ulusal Ajans tarafından desteklenen projeler kapsamında 41 adet proje sunulmuştur. Projelerin sunumunda özellikle dış paydaşların dahil edilmesi ve diğer kurum ve kuruluşlar ile iş birliğinin güçlendirilmesi, sanayi üniversite iş birliğini güçlendirecek projelerin varlığı üniversitenin araştırma kaynaklarına ulaşmada kolaylık sağlama politikalarını desteklemektedir. Proje Koordinasyon Ofisinin daha etkin ve verimli çalışmasını desteklemek amacıyla 2021 yılı içerisinde bir adet uzman sıfatıyla

öğretim görevlisi almıştır. 2021 yılı içerisinde bir adet daha öğretim görevlisi alımına yönelik planlama yapılmıştır (<https://www.artuklu.edu.tr/proko/birim-yonetimi>).

2019 yılında Üniversitenin Merkezi Araştırma Laboratuvarı (<http://www.artuklu.edu.tr/merkezi-arastirma-laboratuari>) daha da genişletilerek hem iç hem de dış paydaşların daha aktif kullanımına imkan tanınmıştır. Daha önceki yıllarda aktif olmayan bölümler etkin bir hale getirilmesi çalışmalarına 2020 içerisinde de devam edilmiştir. Bu kapsamda Şırnak Üniversitesi ile ortak laboratuvar çalışmalarına yönelik protokol imzalanmıştır (<https://www.artuklu.edu.tr/tr/haberler/sirnak-universitesi-ile-arastirma-laboratuvari-isbirligi-protokolu-imzaladik>).

### **Araştırma kaynakları**

**Olgunluk Düzeyi:** Kurumun araştırma ve geliştirme faaliyetlerini sürdürebilmek için uygun nitelik ve nicelikte fiziki, teknik ve mali kaynakların oluşturulmasına yönelik planları bulunmaktadır.

### **Üniversite içi kaynaklar (BAP)**

**Olgunluk Düzeyi:** Kurumun araştırma ve geliştirme faaliyetlerini sürdürebilmek için uygun nitelik ve nicelikte üniversite içi kaynakların oluşturulmasına yönelik planları (BAP Yönergesi gibi) bulunmaktadır.

#### **Kanıtlar**

- [Bap yönergesi.docx](#)

### **Üniversite dışı kaynaklara yönelim (Destek birimleri, yöntemleri)**

**Olgunluk Düzeyi:** Kurumun üniversite dışı kaynakların kullanımına ilişkin yöntem ve destek birimlerin oluşturulmasına ilişkin planları bulunmaktadır.

#### **Kanıtlar**

- [Üniversitemizde kurum dışı kaynaklara daha fazla ulaşılması için Proje Koordinasyon Ofisi kurulmuştur.docx](#)
- [kurum dışı kaynaklar.docx](#)

### **Doktora programları ve doktora sonrası imkanlar**

**Olgunluk Düzeyi:** Kurumda araştırma politikası, hedefleri ve stratejileri ile uyumlu ve destekleyen doktora programları ve doktora sonrası imkanlar yürütülmektedir.

#### **Kanıtlar**

- [Doktora Programları.docx](#)

## **3. Araştırma Yetkinliği**

Üniversite akademik personellerinin araştırma yetkinliklerinin desteklenmesi amacıyla toplantılar yapılarak talepler toplanmıştır. Bu kapsamda yabancı dilde yazılacak yayınlar için destek merkezinin kurulması planlanmıştır. Ayrıca Proje Koordinasyon ofisinin (<https://www.artuklu.edu.tr/proko>) gerçekleştirdiği proje yazım etkinlikleri araştırmacıların fikirlerinin projelendirilmesine katkı sunulmuştur. Kurum öğretim elemanlarının araştırma yetkinliğini sürdürmek ve iyileştirmek için 2020 yılı içerisinde Akademik Gelişim Koordinatörlüğü kurulmuştur (<https://www.artuklu.edu.tr/akademik-gelisim#>). 2021 yılı içerisinde bu konuda özel çalışmalar yapılacaktır. Ayrıca akademik personellerin alanları ile alakalı projelerin duyurulmasında Personel Bilgi Sistemi hazırlık (PRO-BİS) çalışmaları yapılmaktadır (<https://www.artuklu.edu.tr/proko/pro-bis-proje-bilgi-iletisim-sistemi>). Araştırmacıların desteklenmesi amacıyla gerçekleştirilen diğer bir etkinlik ise açık erişim sistemine tüm yayınların yüklenmesine yönelik çalışmalar yapılmıştır.

### **Öğretim elemanlarının araştırma yetkinliğinin geliştirilmesi**

**Olgunluk Düzeyi:** Kurumda, öğretim elemanlarının araştırma yetkinliğinin geliştirilmesine yönelik planlar bulunmaktadır.

#### **Kanıtlar**

- [Akademik Gelişim Koordinatörlüğü.docx](#)

### **Ulusal ve uluslararası ortak programlar ve ortak araştırma birimleri**

**Olgunluk Düzeyi:** Kurumda ulusal ve uluslararası düzeyde ortak programlar ve ortak araştırma birimleri ile araştırma ağlarına katılım ve iş birlikleri kurma gibi çoklu araştırma faaliyetlerine yönelik planlamalar ve mekanizmalar bulunmaktadır.

#### **Kanıtlar**

- [Uluslararası Protokoller.docx](#)

#### 4. Araştırma Performansı

Mardin Artuklu Üniversitesinde araştırma ve geliştirme faaliyetlerinin etkililik düzeyi, projelerin sonuçlarını içeren raporlarla, yayınların tarandığı indeksler ile bu yayınlara yapılan atıflar yoluyla ölçülmekte ve değerlendirilmektedir. Üniversite, BAP birimi bünyesinde buna dair istatistikler tutmakta, her yıl akademik teşvik sonuçlarıyla da bunları kıyaslamaktadır. Üniversitenin performans göstergelerinin ölçümü akademik teşvik sonuçları, birimlerin faaliyet raporları, Web of Science'ın istatistikleri ve BAP Koordinatörlüğü otomasyon sistemi üzerinden yapılmaktadır. Bu durum değerlendirmeyi sağlayacak veriler ortaya koyuyorsa da haliyle tüm göstergelerin bir bütün olarak değerlendirilmesini zorlaştırmaktadır. Dolayısıyla Üniversitede gerçekleştirilen tüm araştırmaları bütünleşik olarak gösteren bir mekanizmanın kurulmasına ihtiyaç bulunmaktadır.

##### Öğretim elemanı performans değerlendirmesi

**Olgunluk Düzeyi:** Kurumda öğretim elemanlarının araştırma performansının izlenmesine ve değerlendirmesine yönelik ilke, kural ve göstergeler bulunmaktadır.

##### Kanıtlar

- [Akademik atama yükseltme kriterleri.docx](#)

##### Araştırma performansının izlenmesi ve iyileştirilmesi

**Olgunluk Düzeyi:** Kurumda araştırma performansı izlenmekte ve ilgili paydaşlarla değerlendirilerek iyileştirilmektedir.

##### Kanıtlar

- [memnuniyet anketi.docx](#)

##### Araştırma bütçe performansının değerlendirilmesi

**Olgunluk Düzeyi:** Kurumun araştırma bütçe performansının değerlendirilmesine yönelik mekanizmalar bulunmamaktadır.

#### D. TOPLUMSAL KATKI

##### 1. Toplumsal Katkı Stratejisi

Mardin Artuklu Üniversitesi, stratejik plân (<http://www.artuklu.edu.tr/stratejik-plan>), vizyon ve misyon belgesi (<http://www.artuklu.edu.tr/vizyon-ve-misyon>) ile kalite politikasında toplumsal katkı stratejisini belirlemiştir. Söz konusu belgelerde üniversitenin sosyal bilim eksenine dikkat çekilmekte ve bu yönde ağırlıklı olarak toplumsal katkının olacağı vurgulanmaktadır. Ekli belgelerden anlaşıldığı gibi Üniversitede hazırlanan proje ve konferanslarda toplumsal katkının oluşmasına dikkat edilmekte ve Sürekli Eğitim Merkezinde vatandaşlara dil ve mesleki konularda eğitimler verilmektedir (<http://www.artuklu.edu.tr/s%C3%BCrekli-e%C4%9Fitim-merkezi>). Türkçe Öğrenim Merkezinde (<http://www.artuklu.edu.tr/turkce-ogrenim-merkezi>) ise yabancılara Türkçe öğretilmek suretiyle toplumsal katkı sağlanmaktadır. Toplumsal katkının sağlandığı diğer bir merkez ise Merkezi Araştırma Laboratuvarı (<http://www.artuklu.edu.tr/merkezi-arastirma-laboratuvari>) olup burası hem iç paydaşlara hem de dış paydaşlara hizmet vermektedir. Üniversitenin toplumsal katkı bağlamında en önemli etkinlik alanlarından biri de sempozyum, kongre, konferans ve diğer etkinliklerdir (<https://www.artuklu.edu.tr/etkinlikler>). Bu etkinliklerini pandemi sürecinde sosyal medya araçları üzerinden ([https://www.youtube.com/channel/UCSQF-xEVCxyPwT\\_tSIQP8DQ](https://www.youtube.com/channel/UCSQF-xEVCxyPwT_tSIQP8DQ)) aktif bir şekilde gerçekleştirmiş ve önemli bir kesime ulaşmıştır. Sözü edilen etkinlikler konusunda Üniversitenin paydaşlarına göre oldukça ön planda olduğu görülmektedir.

Üniversitenin toplumsal katkı politikası ve hedefleri diğer politika belgeleri içerisine yayılmış olarak verilmektedir. Üniversitenin toplumsal katkı özelinde politika ve hedef belirlemede fayda mülhaza edilmektedir.

##### Toplumsal katkı politikası, hedefleri ve stratejisi

**Olgunluk Düzeyi:** Kurumun toplumsal katkı politikası, hedefleri ve stratejisi bulunmamaktadır.

##### Toplumsal katkı süreçlerinin yönetimi ve organizasyonel yapısı

**Olgunluk Düzeyi:** Kurumda toplumsal katkı süreçlerinin yönetimi ve organizasyonel yapısına ilişkin bir planlama bulunmamaktadır.

##### 2. Toplumsal Katkı Kaynakları

Ekli listelerden de anlaşıldığı gibi, Üniversitedeki toplumsal katkıların bir kısmı döner sermaye üzerinden hizmet karşılığında alınan ücretlerle sağlanmaktadır. Bu bağlamda bu hizmetin verilmesi için eğitim merkezleri, araştırma laboratuvarları, sosyal tesisler ve atölyeler bulunmaktadır (<http://www.artuklu.edu.tr/sosyal-tesislerimiz>). Üniversitenin etkinliklerini halka ulaştıran sosyal medya kanalları, radyosu ve dört farklı dilde topluma ulaşabilecek etkin bir web sayfası bulunmaktadır. Toplumsal katkıların bir kısmı ise iç veya dış kaynaklarla gerçekleştirilen projeler ve akademik etkinlikler yoluyla gerçekleşmektedir.

Üniversite Şahtana oteli, kafe ve yemek hizmetleri il merkezinde yerleşik bulunan halka hizmet vermek ile birlikte turizm amaçlı



ziyaretçilere de kaliteli hizmet sunmaya devam etmektedir. Bu doğrultuda Turizm öğrencilerinin ve öğretim elemanlarının daha fazla faydalanması ve iş yeri eğitiminin de desteklenmesi amacıyla uygulama oteline dönüştürülmesine yönelik planlama yapılmıştır.

Uzaktan Eğitim Uygulama ve Araştırma Merkezi aracılığıyla pandemi koşullarına rağmen 8 adet sertifika ve 3 adet kurs düzenlenmiştir. Bunlarla birlikte Üniversite çok sayıda canlı yayın ve sosyal medya etkinliği ile toplumsal katkıda bulunmuştur.

## Kaynaklar

**Olgunluk Düzeyi:** Kurumun toplumsal katkı faaliyetlerini sürdürebilmesi için yeterli kaynağı bulunmamaktadır.

## Kanıtlar

- [Faaliyet Raporu 2020 \(1\).docx](#)

## 3. Toplumsal Katkı Performansı

Mardin Artuklu Üniversitesinin çok farklı alanlarda topluma katkı çalışmaları bulunmaktadır. Bu çalışmaları kendi kurullarında rutin bir şekilde izlemekte ve iyileştirilmesi için değerlendirmeler yapmaktadır. Ancak bunu periyodik ve önceden planlanmış bir şekilde belli bir takvime bağlamamış ve izleme ve iyileştirilmesi için mekanizmaları kurma noktasında farklı bir yöntem takip etmemiştir.

### Toplumsal katkı performansının izlenmesi ve iyileştirilmesi

**Olgunluk Düzeyi:** Kurumda toplumsal katkı performansının izlenmesine ve değerlendirmesine yönelik mekanizmalar bulunmamaktadır.

## E. YÖNETİM SİSTEMİ

### 1. Yönetim ve İdari Birimlerin Yapısı

Mardin Artuklu Üniversitesi iç kalite güvencesi sistemi çerçevesinde yönetim sisteminin değerlendirilmesi, izlenmesi ve kalitesinin geliştirilmesi çalışmalarını yürütmektedir. Bu kapsamda Kalite Komisyonu'nun alt çalışma gruplarından Yönetim Sistemi grubu 2020 yılında da faaliyetlerini sürdürmekte ve belirli aralıklarla grup toplantıları yapılmaktadır.

Üniversitemizin yönetim anlayışı (<https://www.artuklu.edu.tr/yonetim-anlayisimiz>), misyon ve vizyon tanımları (<https://www.artuklu.edu.tr/vizyon-ve-misyon>) ile hedef ve projeleri (<https://www.artuklu.edu.tr/hedef-ve-projelerimiz>) web sayfasında yayınlanmaktadır.

Üniversitemiz stratejik amaç ve hedeflerine en etkin ve verimli bir şekilde ulaşabilmek için yönetsel ve idari yapısında zaman zaman değişiklikler yapmaktadır. 2020 yılında yeni kurulan Midyat Sanat ve Tasarım Fakültesi ve Lisansüstü Eğitim Enstitüsü kurulmuştur. Buna göre organizasyon şeması güncellenmiştir (<https://www.artuklu.edu.tr/kurulus-semasi>).

Üniversitemizin kurumsal yapısının güçlendirilmesi ve işbirliğinin sağlanması amacıyla rektör yardımcıları arasında görev dağılımı yapmaktadır. 2020 yılında tüm koordinasyon içinde birimlerimizdeki süreçlerin iş akış şemaları hazırlanmıştır. Ayrıca tüm personelin görev tanımları hazırlanmış ve kendilerine tebliğ edilmiştir.

En önemli dış paydaşlarımızdan olan öğrencilerimizin süreçlere katılımını sağlamak amacıyla öğrenci memnuniyet anketi hazırlanarak öğrencilerimizin fikir, öneri ve değerlendirmeleri alınmıştır.

### Yönetim modeli ve idari yapı

**Olgunluk Düzeyi:** Kurumun yönetim ve organizasyonel yapılanmasına ilişkin uygulamaları izlenmekte ve iyileştirilmektedir.

## Kanıtlar

- [1.1.1. 2020 Görev Dağılımı.pdf](#)
- [1.1.2. Lisansüstü kuruluş.pdf](#)
- [1.1.2.1. Midyat Sanat Tasarım kuruluş.pdf](#)

### Süreç yönetimi

**Olgunluk Düzeyi:** Kurumun genelinde tanımlı süreçler yönetilmektedir.

## Kanıtlar

- [1.1.3.3. Görev Tanım ve İş Akış Çizelgesi Hk..pdf](#)
- [1.1.3.1 Görev Tanım ve İş Akış Çizelgesi Hk..pdf](#)
- [1.1.3. Görev Tanım ve İş Akış Çizelgesi Hk..pdf](#)
- [MAÜ-Uzaktan Eğitim Memnuniyet Raporu.pdf](#)
- [1.2.1. Öğrenci Memnuniyet Anketi Hk..pdf](#)



## 2. Kaynakların Yönetimi

Üniversitemizin insan kaynaklarını oluşturan akademik, idari ve diğer personel ilgili kurallar, süreçler hakkında gerekli bilgiye sahiptir. Bütün birimlerin web sayfasında kendileriyle ilgili mevzuat ile iş akış şemaları bulunmaktadır. Akademik ve idari personel fikir, öneri ve şikayetini birim amirine sözlü ve yazılı olarak bildirebilmektedir. Akademik personele 2020-2021 eğitim-öğretim yılı güz döneminde uzaktan eğitim memnuniyet anketi uygulanmıştır. İdari personele 2020 yılında memnuniyet anketi uygulanmamıştır. 2021 yılında idari personele de uygulanacaktır. Bunlarla birlikte Üniversitemizin idari personelinin performans değerlendirmesi için Yönerge hazırlanmış ancak henüz uygulanamamıştır.

### İnsan kaynakları yönetimi

**Olgunluk Düzeyi:** Kurumun genelinde insan kaynakları yönetimi doğrultusunda uygulamalar tanımlı süreçlere uygun bir biçimde yürütülmektedir.

#### Kanıtlar

- [2.1.1.2. 03.01.2020 İDARİ PERFORMANS YÖNERGESİ.docx](#)
- [MAÜ-Uzaktan Eğitim Memnuniyet Raporu1.pdf](#)

### Finansal kaynakların yönetimi

**Olgunluk Düzeyi:** Kurumun genelinde finansal kaynakların yönetime ilişkin uygulamalar tanımlı süreçlere uygun biçimde yürütülmektedir.

#### Kanıtlar

- [MARDİN ARTUKLU ÜNİVERSİTESİ 2020 YILI KESİN HESABI 19.04.2021.pdf](#)
- [2020 MALİ DURUM BEKLENTİLER RAPORU.pdf](#)
- [Bütçe Planlaması Hk. 1163853.pdf](#)

## 3. Bilgi Yönetim Sistemi

Mardin Artuklu Üniversitesi, yönetsel ve operasyonel faaliyetlerinin etkin yönetimini güvence altına alabilmek üzere gerekli bilgi ve verileri periyodik olarak topladığı, sakladığı, analiz ettiği ve süreçlerini iyileştirmek üzere kullandığı entegre bir bilgi yönetim sistemine sahiptir. Bilgi yönetim sistemi, Elektronik Belge Yönetim Sistemi (<https://ebys.artuklu.edu.tr/>), Öğrenci Bilgi Sistemi (<https://obs.artuklu.edu.tr/>), Personel Bilgi Sistemi (<https://personel.artuklu.edu.tr/>), Kütüphane Bilgi Sistemi (<http://www.artuklu.edu.tr/kutuphane/>), E-Yemekhane Sistemi (<http://yemek.artuklu.edu.tr/>) vb. sistemlerden oluşmaktadır. Bu bilgi sistemleri arasında üst düzeyde entegrasyon sağlanmasına yönelik iyileştirme çalışmaları 2021 yılı için planlanmıştır. Üniversitemiz, bilgi güvenliği ile ilgili çalışmaları 2020 yılında yerine getirerek TS EN ISO 27001 Bilgi Güvenliği Yönetim Sistemi Sertifikası'nı almaya hak kazanmıştır.

### Entegre bilgi yönetim sistemi

**Olgunluk Düzeyi:** Kurumda kurumsal bilginin edinimi, saklanması, kullanılması, işlenmesi ve değerlendirilmesine destek olacak bilgi yönetim sistemleri oluşturulmuştur.

### Bilgi güvenliği ve güvenilirliği

**Olgunluk Düzeyi:** Kurumda bilgi güvenliği ve güvenliğinin sağlanmasına yönelik bütünlük uygulamalar bulunmaktadır.

## 4. Destek Hizmetleri

Mardin Artuklu Üniversitesi, dışarıdan alınan hizmetlerin uygunluğu, kalitesi ve sürekliliği; kamu ihale mevzuatı ve mali ve diğer mevzuat kapsamında yapılan muayene kabul işlemleri ve kontroller ile denetim ve güvence altına alınmaktadır. Kurum dışından tedarik edilen hizmetlerin tedarik süreci ihale yöntemi dışında doğrudan temin yöntemiyle de yapılmaktadır. Doğrudan temin yönteminde gerekli mal ve hizmet alımı üniversitenin web sitesinde yasal bir zorunluluk olmamasına rağmen şeffaf ve hesap verilebilirliğin daha iyi yerine getirilebilmesi için ilan edilmektedir. İlan il içi ve il dışı firmalar başvurabilmektedir. Doğrudan teminde izlenen bu yöntem Kurum'un geliştirdiği özgün bir yaklaşım ve uygulama olarak değerlendirilebilir (Örnek olarak bkz. <https://www.artuklu.edu.tr/tr/idari-mali-isler-daire-baskanligi/duyurular/mardin-artuklu-universitesi-idari-ve-mali-isler-daire-baskanliginca-bilgisayar-yedek-parcalari-alim-isi-gerceklestirilmistir>) Doğrudan teminde izlenen bu yöntem nedeniyle tedarikçi listesi tutulmamakta ve performans değerlendirmesi yapılmamaktadır.

### Hizmet ve malların uygunluğu, kalitesi ve sürekliliği

**Olgunluk Düzeyi:** Kurumun genelinde dışarıdan temin edilen destek hizmetlerin ve malların uygunluğunu, kalitesini ve sürekliliğini sağlayan mekanizmalar işletilmektedir.

## 5. Kamuoyunu Bilgilendirme ve Hesap Verebilirlik

Mardin Artuklu Üniversitesi, eğitim-öğretim programlarını ve araştırma-geliştirme faaliyetlerini de içerecek şekilde tüm faaliyetleri hakkındaki bilgileri açık, doğru, güncel ve kolay ulaşılabilir şekilde web sitesinde yayımlayarak kamuoyunu bilgilendirmektedir (<http://www.artuklu.edu.tr>). Faaliyetler ile ilgili bilgilendirmeler web sayfasında öncelikle duyular kısmında duyurulmakta, gerçekleşen faaliyetler haberler kısmında yayımlanmaktadır. Üniversitemizin gerçekleştireceği kongre, sempozyum, çalıştay vb. faaliyetler "etkinlik takvimi" kısmında duyurulmaktadır.

Üniversitemizi tercih etmek isteyen aday öğrencilere yönelik ana web sayfasında "Öğrenci" sekmesi altındaki "Aday Öğrenci" kısmında barınma, ulaşım, sosyal-kültürel faaliyetler, kent tanıtımı vb. bilgiler yer almaktadır. Ayrıca her bölümün web sayfasında ders içerikleri, değişim programları vb. hakkında bilgiler bulunmaktadır (Örnek: <https://www.artuklu.edu.tr/antropoloji/aday-ogrenciler-icin-bilgilendirme>).

Üniversitemizin araştırma-geliştirme faaliyetleri ile ilgili bilgiler Uygulama ve Araştırma Merkezleri ile Koordinatörlüklerin web sayfalarında duyurulmaktadır (Örnek: <https://www.artuklu.edu.tr/proko>).

Üniversitede Bilgi Edinme Hakkı Kanununun Uygulanmasına İlişkin Esas ve Usuller Hakkında Yönetmeliğin 8'inci maddesi gereğince Bilgi Edinme Müdürlüğü kurulmuş olup gerçek ve tüzel kişilerin başvurusu üzerine ilgili mevzuat kapsamında istenen bilgi ve belgeye erişimi yasal süreler içerisinde sağlamaktadır (<http://www.artuklu.edu.tr/bilgi-edinme-mudurlugu/bilgi-edinme>).

Üniversitenin açtığı ihale ilanları güncel bir şekilde internet sitesinden duyurulmaktadır (<http://www.artuklu.edu.tr/ihaleler>). Üniversitenin mali durumuna yönelik raporlar Strateji Daire Başkanlığının internet sayfasında kamuoyu ile paylaşılmaktadır (<http://www.artuklu.edu.tr/tr/strateji-gelistirme-baskanligi/duyurular/universitemiz-2018-yili-kesin-hesap-raporu-ile-2019-yili-kurumsal-mali-durum-ve-beklentiler-raporu-yayinlanmistir>). Üniversitenin hesap verebilirlik ve şeffaflık konusundaki gelişimine katkıda bulunmak üzere kalite çalışmalarını başlatılmış ve çalışmalara yönelik gelişmelere güncel olarak internet sitesinin Kalite sekmesinde yer verilmektedir (<http://www.artuklu.edu.tr/#>).

### Kamuoyunu bilgilendirme ve hesap verebilirlik

**Olgunluk Düzeyi:** Kurum tanımlı süreçleri doğrultusunda kamuoyunu bilgilendirme ve hesap verebilirlik mekanizmalarını işletmektedir.

## SONUÇ VE DEĞERLENDİRME

Mardin Artuklu Üniversitesinde kalite güvence sistemi teşekkül ettirilmiş ve her yıl daha iyi bir düzeye ulaştırılmak üzere kontroller ve önlem almalarla geliştirilmeye çalışılmaktadır. Bu doğrultuda kalite komisyonu, kalite alt grupları, kalite güvence yönergesi ve birim kalite kurulları, kontrol, gelişim ve sürdürülebilirliğin temel unsurları olarak ön planda tutulmuş görülmektedir. Üniversite vizyon ve misyonu doğrultusunda faaliyetlerine devam etmektedir. Kalite güvencesi, eğitim öğretim, araştırma geliştirme, toplumsal katkı ve yönetim sistemi politikalarının büyük çoğunluğu Üniversitenin iç ve dış paydaşlarının görüşleri de alınarak hazırlanmış ve web sayfasında ilan edilmiştir. Bütün kalite süreçleri kayıt altına alınarak standartlar sağlanmaya çalışılmıştır. 2020 yılında 2019 yılına ait kurum iç değerlendirme raporu hazırlanıp web sayfasında ilan edilmiştir. Standart formlar, iş akış süreçleri ve şemaları, görev dağılımları, teşkilat şemaları vs. tamamen hazırlanıp web sayfasında ilan edilmiştir. Kalite politika belgeleri de hazırlanmış ve kamuoyuyla paylaşılmıştır. Üniversitenin Kalite Güvence Yönergesi bulunmakta ve görev ve sorumluluklar buna göre sürdürülmektedir. Üniversitenin bütün birimlerinde öğrencilerin de dahil olduğu kalite komisyonları oluşturulmuştur. Kalite süreçlerinin ve toplantıların birimlerde sistemli ve düzenli bir şekilde gerçekleştirildiği görülmektedir. Bütün kalite süreçlerinin düzenli bir şekilde takibi için kurumsallaşmış Kalite Koordinatörlüğü bulunmaktadır. Kalite güvence sistemi sürekli bir şekilde iyileştirme çalışmalarıyla daha etkili ve verimli bir hale getirilmeye çalışılmaktadır. Mardin Artuklu Üniversitesi iç ve dış paydaşların kalite güvencesi sistemine katılımını ve katkı vermesini sağlamaktadır. Bu çerçevede anket vb. araçlarla elde edilen veriler analiz edilmekte raporlaştırılmakta ve ilan edilmektedir. Üniversitede kurul ve komisyonlarda paydaş katılım çeşitliliği ile temsiliyetini maksimum düzeyde sağlamaktadır. Üniversitede mezun izleme sistemiyle iç paydaşların dış paydaşlarla bağlantıları izlenebilmektedir. Bütün bu yöntem ve mekanizmalara ilave olarak Üniversitede kalite standartlarının beklediği düzeyde sistemli ve bütünlükçü paydaş katılım ve analizi noktasında gelişmeye açık noktalar bulunmaktadır. Üniversite uluslararasılaşma politika belgesini 2020 yılında hazırlamış, karara bağlamış ve ilan etmiştir. Üniversitenin uluslararasılaşma çalışmaları sorumlulukları belirlenmiş birimlerce koordineli bir şekilde yapılmaktadır. Yabancı uyruklu öğretim elemanları ve öğrenciler için bütünlükçü bir şekilde, yönerge, usul ve esaslarla gerçekleştirmektedir. Bu konuda örnek uygulamalar da bulunmaktadır. Üniversitenin Uluslararasılaşmadaki en önemi araçlardan biri de gerçekleştirdiği çok sayıda bilimsel toplantı ve konferanslar olup bu konuda örnek gösterilebilecek bir düzeydedir. Pandemi sürecindeki dezavantajları avantajlara dönüştürme noktasında da Üniversitenin örnek gösterilecek uygulamaları bulunmaktadır.

Mardin Artuklu Üniversitesi, eğitim-öğretim alanında bazı güçlü yönleri sahiptir. Bologna bilgi paketinin tamamlanmış olması, programların paydaş katılımı ile tasarlanması, programların program çıktılarının TYYÇ ve alan yeterlilikleri ile ilişkilendirilmiş olması, 12000 m<sup>2</sup> alan üzerinde 4 katlı bir yapının içerisinde aynı anda 1000 kullanıcının oturabileceği bölgenin en büyük kütüphanesi konumunda ve teknoloji alt yapısı çok güçlü bir kütüphanenin bulunması, eğitim-öğretim kadrosunun atanma ve yükseltme kriterlerinin

belirlenmiş olması, merkezi yerleştirmeye gelen öğrenci grupları dışında kalan yatay geçiş, yabancı uyruklu öğrenci sınavı (YÖS), çift ana dal programı (ÇAP), yan dal öğrenci kabullerinde uygulanan kriterlerle ilgili tanımlı süreçlerin bulunması, öğretim üyeliğine yükseltme ve atanma ölçütlerinde, Ar-Ge hedeflerinden ziyade eğitim öğretim hedeflerinin gözetilmesi hususları, üniversitenin güçlü yönleri olarak değerlendirilmiştir. Geliştirmeye açık yönlerin giderilmesi için ise birtakım önlemler alınmıştır. Öncelikle üniversite genelinde bütüncül bir öğrenci merkezli eğitim modelinin benimsendiğine ve uygulanacağına dair eğitim politikası hazırlanarak ilan edilmiş ve üniversitenin tüm paydaşları tarafından benimsenmesi için bilgilendirici toplantılar düzenlenmiştir. Bunun yanında, ön lisans ve lisans öğrencilerine yönelik Akademik Danışmanlık Yönergesi hazırlanarak birimler ile paylaşılmıştır. Non-formal ve informal öğrenmelerin tanınmasına ilişkin süreçlerin de yer aldığı Eğitim ve Öğretim Yönetmeliği hazırlanmış ve 2021-2022 akademik yılında yürürlüğe girmesi hedeflenmiştir. Öğretim elemanlarının mesleki gelişimlerini sağlamak için Akademik Gelişim Koordinatörlüğü kurulmuştur. Programların izleme ve güncelleme çalışmalarına ilişkin bir mekanizmanın kurulması için süreç başlatılmıştır.

Yönetim sistemiyle ilgili olarak Üniversitenin yönetim ve organizasyon yapısına ilişkin uygulamaların izlenmesi ve iyileştirilmesi güçlü yönünü göstermektedir. Ancak bu çalışmaların sistematik, sürdürülebilir ve örnek gösterilebilir hale getirilmesi gelişime açık bir yön olarak değerlendirilebilir. Kurumun tümünde iş/süreç akış şemaları oluşturularak kayıt altına alınmış ve birimler tarafından içselleştirilmiştir. Bunun yanında, süreçlerin iyileştirilmesi ve bu aşamada paydaşların görüş ve önerilerinin alınarak katılımın sağlanması önem arz etmektedir. Üniversitenin kaynakları içinde insan kaynaklarına yönelik memnuniyet anketlerinin uygulanması güçlü yönüdür. Bu uygulamaların iç paydaşların görüşleri doğrultusunda iyileştirilerek sistematik, sürdürülebilir ve örnek olacak şekle getirilmesi iyileşmeye açık bir alan görülmektedir. Ayrıca idari personelin performansını değerlendirecek bir sistemin bulunmaması zayıf bir yön olarak ifade edilebilir. Kurumsal bilginin edinimi, saklanması, kullanılması, işlenmesi ve değerlendirilmesine destek olacak bilgi yönetim sistemlerinin bulunması güçlü bir yönüdür. Ancak bu sistemler arasında entegrasyonun sağlanması iyileştirilmesi gereken zayıf bir yön olarak varlığını korumaktadır. Üniversitenin yaptığı tüm faaliyetleri şeffaflık ve hesap verilebilir ilkeleri doğrultusunda kamuoyuna duyurması güçlü bir yönüdür. Bunun yanında duyuru mekanizmalarının izlenmesi ve paydaş görüşleri doğrultusunda yeniden yapılandırması gelişime açık alan olarak değerlendirilebilir.

Üniversitenin araştırma ve geliştirme politikalarının belirlenmesi için kurum içi ve dışı paydaşlarının katılımı dikkate alarak belirlenmesinde fayda görülmektedir. Kurum içi kaynakların kullanımında Bilimsel Araştırma Projeleri (BAP) Koordinasyon Biriminin, Proje Koordinasyon Ofisi, Erasmus Koordinatörlüğü ve Akademik Geliştirme Koordinatörlüğü arasında yapılacak yıllık araştırma stratejileri, akademisyenlerin teşvik edilmesi ve motivasyonun artırılması açısından önem arz etmektedir. Proje Koordinasyon Ofisine sürekli olarak bir adet öğretim görevlisinin istihdam edilmiş olması bu birimim güçlendirmiştir. Bununla birlikte PRO-BİS araştırmacılar ve projeler arasında ayak izi oluşturmaya yönelik hazırlıklar araştırmacılara rehberlik etmek açısından fayda sağlayacaktır. Ancak Üniversiteler arası sıralamalarda geride olmak motivasyon sağlama açısından üst yönetimin daha farklı stratejiler üzerinde politikalar belirlemesi gerektiğine işaret etmektedir. Bu bağlamda Akademik Gelişim Koordinatörlüğünün kurulmuş olması akademik araştırma ve geliştirmede yaşanan sorunlara yönelik bir önlem alma girişimi olarak görülmüştür. Kurumun misyon ve vizyonuna ilişkin olarak araştırma ve geliştirme politikasını hazırlaması ve bu alanda mevcut birimlerin koordinasyonunu artırması önerilmektedir.

Üniversitenin özellikle 2020 yılında pandemi dönemi olmasına rağmen uzaktan eğitim yoluyla kurs ve seminerlere devam etmiş olması önem arz etmektedir. Buna ilave olarak diğer üniversitelere göre sayısı oldukça fazla olan sempozyum, kongre, konferans, panel ve seminer de düzenlenmiş olması, bunları sosyal medya kanalları üzerinden tüm paydaşlarına ulaştırmış olması da örnek gösterilebilecek niteliktedir. Kurumun halen yazılı hale gelmiş bir Toplumsal Katkı Politikasının olmaması yapılan faaliyetlerin tanıtımı, planlaması, bütçelenmesi ve sunulmasında da yeterli düzeyde etkiyi sağlamaktan uzak olmasına neden olmaktadır. Bu nedenle Toplumsal Katkı Politikasının iç ve dış paydaşlardan elde edilecek bilgiler ışığında hazırlanması önerilmektedir.