

KURUM İÇ DEĞERLENDİRME RAPORU

MERSİN ÜNİVERSİTESİ

2021

ÖZET

1. Özet

Yükseköğretim Kalite Güvencesi ve Yükseköğretim Kalite Kurulu Yönetmeliği'nin 20 nci maddesi ve Mersin Üniversitesi Kalite Güvencesi Yönergesi'nin 12 ve 13 ncü maddeleri gereğince hazırlanan Mersin Üniversitesi 2021 Yılı Kurum İç Değerlendirme Raporu (KİDR), Üniversite'nin ön lisans, lisans, lisansüstü düzeydeki akademik birimleri, uygulama ve araştırma merkezlerinin her türlü eğitim-öğretim, araştırma-geliştirme ve topluma hizmet faaliyetleri ile idari birimlerin hizmet kalitesi ve kalite geliştirme çalışmalarına yönelik faaliyetlere ilişkin değerlendirmeleri kapsamaktadır.

Üniversitemizde KİDR hazırlama süreci, Mersin Üniversitesi Kalite Güvencesi Yönergesi uyarınca ihtiyaca göre güncellenen Mersin Üniversitesi Kalite Güvencesi Periyodik İşler Eylem Planı ve her yıl güncellenerek ilan edilen Kalite Komisyonu Çalışma Takvimi'ne göre planlanmakta ve yönetilmektedir.

Fakülte, yüksekokul ve meslek yüksekokullarında ki programların iç değerlendirmeleri ile başlayan süreç tüm akademik ve idari birimlerde oluşturulan Birim Kalite Komisyonları tarafından hazırlanan Birim İç Değerlendirme Raporlarının (BİDR) hazırlanması ile devam etmektedir. Akademik birimlerde yönetim kurulları, idari birimlerde ise birim yöneticisinin onayından sonra birim web sayfalarında paylaşılan BİDR'ler ayrıca Üniversite KİDR'inin hazırlanmasına temel oluşturmak üzere "Kurumsal İç Değerlendirme Bilgi Sistemi" ne (KİDBİS) yüklenmektedir. Süreç, birimlerden gelen BİDR'ler doğrultusunda hazırlanan Üniversite KİDR'inin sırasıyla Kalite Komisyonu ve Üniversite Senatosunda onaylanmasından sonra Yükseköğretim Kalite Kurulu (YÖKAK) web tabanlı rapor sistemine yüklenmesiyle tamamlanmaktadır. Senato tarafından onaylanan yıllık iç değerlendirme raporları ayrıca Üniversitenin web sayfası üzerinden kamuoyu ile paylaşılmaktadır.

Küresel boyutta yaşanan ve günlük yaşamın her alanında kısıtlamalara neden olan Covid-19 pandemisinin 2021 yılında da etkisini sürdürmesi, Üniversitenin misyonu ve vizyonu doğrultusunda belirlediği hedeflere yönelik yürüttüğü faaliyetlerin sonuçlarının da beklenen düzeyin altında gerçekleşmesine neden olmuştur.

Değerlendirme yılı içerisinde Üniversite'nin 2018-2022 Dönemi Stratejik Planında belirlediği stratejik hedeflerin gerçekleşme performansları eğitim öğretim alanında %63, araştırma geliştirme alanında %31, topluma katkı alanında %35, yönetimsel ve idari alanda ise %61 olarak gerçekleşmiştir. Her ne kadar hedef gerçekleşme performansları beklenen düzeylerin altında gerçekleşmiş olsa da her bir faaliyet alanına ilişkin iyileşme ve gelişmelerde gerçekleşmiştir.

Üniversite'de 2010 yılından itibaren devam eden ISO 9001 Kalite Yönetim Sistemi standardın şartlarını karşılayacak düzeyde uygulanmaya devam etmektedir. Sistemin standarda uygunluğu konusundaki dış değerlendirme ise yapılan işbirliği protokolü kapsamında Türk Standartları Enstitü (TSE) tarafından değerlendirilmektedir.

Eğitim öğretim alanında değerlendirme yılı içerisinde dikkate değer en önemli gelişmelerden bir tanesi "İş Yaşamına Geçiş Dersi" projesinin hayata geçirilmesidir. Ders, iş dünyasının firma ve kuruluşlarının adı ile müfredatlara eklenen seçmeli dersler aracılığı ile doğrudan öğrenciler ile yüz yüze gelerek öğretim süreçlerine dahil olmalarına olanak sağlamaktadır. Bu sayede öğrencilerimizin eğitim hayatları süresince edinmiş oldukları teorik bilgilerin yanında iş insanlarıyla ders ortamında doğrudan etkileşim içerisinde olarak onların deneyimlerinden faydalanmaları ve çalışma hayatına adaptasyonlarının kolaylaştırılması, öğrencilerimizin kariyer planlamalarına destek sunularak Üniversite-Sanayi/Sektör işbirliğinin geliştirilmesi suretiyle Üniversite ile tüm sektörlerin iletişim gücünün artırılması amaçlanmaktadır. 2021-2022 Eğitim Öğretim yılında iki fakülte ve bir meslek yüksekokulu bünyesinde "İş Yaşamına Geçiş Dersi" kapsamında altı seçmeli ders açılmış ve toplam 219 öğrenci bu dersleri almak için kayıt yaptırmıştır. Önümüzdeki dönemde ders ve öğrenci sayısında artışlar beklenmektedir. Eğitim öğretim alanında yürütülen iyileştirme çalışmalarından birisi de "işyeri eğitimi" programının uygulamaya geçmesidir. Program kapsamında 2021 yılında 41 firma ve işletme ile işbirliği protokolü yapılmıştır. Her iki uygulamaya ilişkin bilgilendirme ve kanıtlar B.1 ölçütü altında verilmiştir.

Türkiye'deki üniversitelerin 2021 yılında göstermiş oldukları performanslarının değerlendirildiği, Yükseköğretim Kurulu (YÖK) tarafından hazırlanan "Üniversite İzleme ve Değerlendirme Genel Raporu 2021"de Mersin Üniversitesi, sosyal sorumluluk projeleri, mesleki eğitim faaliyetleri, kariyer merkezi çalışmaları, kamu kurumları ile iş birliği ve dezavantajlı bireylere yönelik faaliyetlerin izlenmesi ve değerlendirilebilmesi amacıyla hazırlanan "Topluma Hizmet ve Sosyal Sorumluluk" başlığı altındaki "Engelsiz Üniversite Ödülü, Engelsiz Bayrak Ödülü, Engelsiz Program Nişanı ve Engelli Dostu Ödülü Sayısı" ve "Öğrenci Başına Yapılan Cari Harcama Miktarının En Yüksek Olduğu Üniversiteler" kategorilerinde ilk üç üniversite arasında yer alma başarısı göstermiştir.

Toplumsal katkı faaliyetlerinin yürütülmesinde etkin bir role sahip Uygulama ve Araştırma (UYGAR) merkezlerinin pandemi nedeniyle genellikle çevrimiçi gerçekleştirdiği faaliyetler bir önceki yıla göre büyük bir artış göstermiştir. 2021 yılında gerçekleştirdiği toplam 345 faaliyete kurum içi ve dışından toplam 9395 kişi katılım sağlamıştır. Topluma hizmet alanında proje odaklı faaliyetler yürüten birimiz Dış İlişkiler ve Projeler Koordinatörlüğü ise ulusal ve uluslararası düzeyde hazırladığı projeler ile gerek kurumun gerekse kentin gelişimine katkı sağlayan faaliyetlerin yürütülmesinde etkin bir rol almaktadır. Koordinatörlük 2021 yılında toplam bütçesi 7.289.000,00 TL olan üç projenin hazırlık ve yürütme aşamasında yer almıştır.

2021 yılında yürütülen bilimsel çalışmalar ve projeler ise Bilimsel Araştırma Projeleri Birimi (BAP) ve TÜBİTAK tarafından desteklenmiştir. BAP destekleri, BAP Komisyonu tarafından uygun bulunan projeler için kullanılmakta olup, 2021 yılında onaylanan araştırma projelerine toplam 11.125.523,00 TL kaynak sağlanmıştır. Sağlanan destek miktarında bir önceki yıla göre %6,4'lü bir artış gerçekleşmiştir. Araştırma kadromuz tarafından projelendirilen 12 araştırmaya ise TÜBİTAK tarafından 5.187.92796 TL destek sağlanmıştır.

KURUM HAKKINDA BİLGİLER

1. İletişim Bilgileri

Prof. Dr. Ahmet ÇAMSARI

Rektör

Çiftlikköy Kampusu Rektörlük Binası 33110

Yenişehir / MERSİN

Tel. (0324) 361 0001 / 13001

e-posta: ozelkalem@mersin.edu.tr

Prof. Dr. Mehmet İsmail YAĞCI

(Kalite süreçlerinden sorumlu rektör yardımcısı)

Çiftlikköy Kampusu Rektörlük Binası 33110

Yenişehir / MERSİN

Tel. (0324) 361 0001 / 13011

e-posta: yagci@mersin.edu.tr

2. Tarihsel Gelişimi

Mersin Üniversitesi, TBMM'nin 3 Temmuz 1992 tarihinde kabul ettiği 3837 sayılı Kanun ile kurulmuş ve 10 Kasım 1992 tarihinde de 4 fakülte, 1 Yüksekokul, 4 meslek yüksekokulu ve 2 enstitü ile faaliyetlerine başlamıştır. Bir önceki değerlendirme yılına göre uygulama ve araştırma merkezleri haricinde fakülte, yüksekokul, meslek yüksekokulu ve enstitü sayılarında bir değişiklik olmamıştır. 2021 yılı itibariyle 17 fakülte ve 7 yüksekokulda lisans öğretimi, 5 enstitüde lisansüstü öğretim, 11 meslek yüksekokulunda ön lisans öğretimi ve 1 yüksekokulda yabancı dil eğitimi faaliyetleri yürütülmüştür.

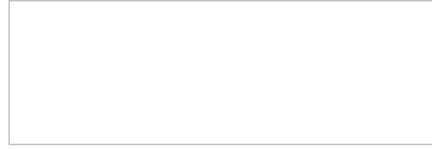
Üniversitenin topluma hizmet faaliyetlerinin yürütülmesinde etkin bir rol oynayan uygulama ve araştırma (UYGAR) merkezlerin sayısı ise 2021 yılında açılan ‘Deniz Araştırmaları İle Hidrografik Ölçmeler ve İnsansız Deniz- Hava Sistemleri UYGAR Merkezi’, ‘Rehberlik ve Psikolojik Danışmanlık UYGAR Merkezi’, ‘Nükleer Bilimler UYGAR Merkezi’, Biyoteknolojik Araştırmalar UYGAR Merkezi” ile 40’a ulaşmıştır.

Kanıt KHB-1. [Akademik Birimler Listesi](#)

Değerlendirme yılı içerisinde 14.282’si ön lisans, 22.549’u lisans, 3.154’ü yüksek lisans ve 695’i doktora/sanatta yeterlik öğrencisi olmak üzere toplam 40.680 öğrenci Üniversitemizde öğrenim görmüştür. Toplam öğrenci sayımız bir önceki yıla göre kayda değer bir değişiklik olmamıştır. Program seviyelerine göre öğrencilerin oransal dağılımı Şekil 1’de, program seviyelerine göre son beş yıldaki öğrenci sayılarının karşılaştırılması ise Şekil 2’de gösterilmiştir. Özellikle 2017-2018 arasında ön lisans öğrenci sayısındaki yüksek düşüş, kendi isteği ve azami öğrencilik süresi aşımı nedeniyle ilişkili kesilen öğrenciler ile Üniversitemiz bünyesindeki Tarsus Meslek Yüksekokulu öğrencilerinin yeni kurulan Tarsus Üniversitesi’ne aktarılmasından kaynaklanmaktadır.



Şekil 1: 2021 yılı öğrenci sayılarının oransal dağılımı



Şekil 2: Program seviyelerine göre öğrenci sayılarındaki beş yıllık durum

Kanıt KHB-2. [Öğrenci sayıları ve program seviyelerine göre dağılımları](#)

2021 yılı sonu itibariyle Üniversitemizde öğrenim gören toplam yabancı uyruklu öğrenci sayısı 3163 olup yabancı uyruklu öğrenci sayısı bir önceki değerlendirme yılına göre (2230) %41,8 artış göstermiştir. Yabancı uyruklu öğrencilerin toplam öğrenci sayısı içindeki oranı ise %7,75 olarak gerçekleşmiştir. Yabancı uyruklu öğrencilerin geldikleri ülkelere ve kayıtlı oldukları programlara göre dağılımları Kanıt KHB-3’te sunulmuştur.

Kanıt KHB-3. [Yabancı uyruklu öğrencilerin programlara göre dağılımları](#)

Mersin Üniversitesi’nde sözleşmeli ve 2547/35’e göre görevlendirilenler dahil toplam 1841 akademik personel görev yapmakta olup, akademik personel sayılarındaki son beş yıllık değişim ile görevli oldukları ön lisans ve lisans programlarına göre dağılımları ise Kanıt KHB-4’de verilmiştir. Toplam öğretim elemanları içerisinde yabancı uyruklu öğretim elemanı sayısı ise 12’dir. Yabancı uyruklu öğretim elemanlarının görevli oldukları birimler ile unvanlarına göre dağılımları Kanıt KHB-5’de gösterilmiştir.

Kanıt KHB-4. [Yıllara göre akademik personel sayıları ve program seviyelerine göre dağılımları](#)

Kanıt KHB-5. [Yabancı uyruklu akademik personel sayıları](#)

Değerlendirme yılı içerisinde Üniversitemizde görevli idari personel sayısı ise 3413 olup, dağılımları Kanıt KHB-6’da verilmiştir.

Kanıt KHB-6. [İdari personel sayıları](#)

Mersin Üniversitesi, misyon ve vizyonunu gerçekleştirmek üzere belirlediği hedeflere ulaşabilmek için gerekli olan fiziksel altyapı ihtiyaçlarını yatırım planları kapsamında alarak hızlı bir şekilde karşılamaya çalışmaktadır. 2021 yılı itibariyle toplam eğitim alanları 56.931 m², araştırma alanları 5.772 m², idari hizmet alanları 45.4368 m², sosyal ve spor alanları 25.709 m² olup, yatırım planları kapsamında 2021 yılında inşaatına başlanan Diş Hekimliği Fakültesi ile Çiftlikköy Yerleşkesi içerisinde Mersin Deniz ve Ticaret Odası tarafından yaptırılan Denizcilik Fakültesi inşaatları devam etmektedir. Tamamlanan ve devam eden altyapı yatırımlarına ilişkin detaylar ise Kanıt KHB-7’de verilmiştir.

Kanıt KHB-7. [MEÜ 2020 Yılı İtibariyle tamamlanan ve devam eden alt yapı yatırım projeleri](#)

3. Misyonu, Vizyonu, Değerleri ve Hedefleri

Mersin Üniversitesi, başta 2547 sayılı Yükseköğretim Kanunu olmak üzere ilgili mevzuatla kendisine verilen görevleri yerine getirmek üzere [misyonunu](#), [vizyonunu](#), [politikalarını](#), hedeflerini ve değerlerini belirlemiştir. Söz konusu kurumsal beyanlar stratejik planlama dönemlerinde gözden geçirilmekte, kalkınma planları ve üst politikadaki ekonomik, sosyal ve kültürel kalkınma öncelikleri doğrultusunda da güncellenmektedir.

Değerlerimiz;

- | | |
|---------------------------------------|------------------|
| « Akademik ve etik değerlere bağlılık | « Kalite bilinci |
| « Saydamlık | « Yenilikçilik |
| « Toplumsal sorumluluk | « Katılımcılık |
| « Nesnellik | « Liderlik |
| « Ulaşılabilirlik | « Güvenilirlik |
| « Doğayı koruma bilinci | |

Üniversitemiz misyonu ve değerleri çerçevesinde 2021 yılındaki en önemli gelişmelerden bir tanesi de, Dünya genelindeki üniversitelerin “Çevre Dostu Bir Üniversite Geliştirme ve Sürdürülebilirlik” konusundaki kararlılığını ölçen ve dünyada ilk ve tek olan “UI GreenMetric World University Rankings-UI GreenMetric Dünya Üniversiteler Sıralaması’nın 2021 yılı sonuçlarına göre 84 ülkeden 956 üniversitenin yer aldığı sıralamada ilk başvurusunda dünyada 393’üncü, Türkiye’de ise 28’inci sırada yer alarak önemli bir başarı elde etmesi olmuştur.

Kanıt KHB-8. [Mersin Üniversitesi UI GreenMetric Üniversiteler Sıralaması Sertifikası](#)

Hedeflerimiz

Üniversite’nin hedefleri stratejik planlama dönemlerinde belirlenmektedir. 2018-2022 yıllarını kapsayan üçüncü stratejik planlama döneminde belirlenen stratejik hedeflerine ulaşma performansı 2021 yılı için eğitim öğretim faaliyetlerinde %68, araştırma geliştirme faaliyetlerinde %31, topluma hizmet faaliyetlerinde %35, idari faaliyetlerde ise %61 olarak gerçekleşmiştir.

Hedeflerin gerçekleşme performansları, T.C Cumhurbaşkanlığı Strateji ve Bütçe Başkanlığı tarafından hazırlanan “Üniversiteler İçin Stratejik Plan Hazırlama Rehberi (Sürüm 1.1,2021)” nde belirlenen formülasyonlara göre yapılmaktadır. Stratejik hedefler için belirlenen performans göstergelerinin değerlendirmeleri yapılırken göstergenin plan başlangıç değeri, o yıla ait gösterge hedefi ve gerçekleşme değeri dikkate alınır ve gösterge tipine ilişkin formülasyon ile performans hesaplanmaktadır. Hedefe ilişkin performans hesaplanırken göstergenin hedefe etkisi ve göstergenin performansı birlikte değerlendirilmektedir. Gösterge

performansının negatif çıkması durumunda sonuç “Sıfır”, 100’den fazla da çıkması durumunda da sonuç “100” olarak kabul edilmekte ve göstergenin hedefe etkisinin doğru bir şekilde hesaplanması sağlanmaktadır. Dolayısıyla değerlendirme yılı içerisinde hedefle ilgili bir takım faaliyetler gerçekleştirilmiş olsa bile performans negatif çıktığı için gerçekleştirme durumu sıfır alınmakta ve bu da ilgili hedefin gerçekleştirme oranının düşük çıkmasına neden olmaktadır. 2020 Yılı Kurum İç Değerlendirme Raporunda da belirtildiği üzere küresel ölçekte yaşanan Covid-19 pandemisi ve 2018-2022 Dönemi Stratejik Planın uygulanmaya başlamasından sonra Üniversitemiz Tarsus yerleşkesinde yer alan birimlerin (bir fakülte, bir yüksekokul ve bir meslek yüksekokul) Tarsus Üniversitesi’ne bağlanması sonucu bu birimlerin stratejik hedeflere yaptıkları katkıların sona ermesine bağlı olarak hedeflerin gerçekleştirme performanslarının 2021 yılında da düşük oranda gerçekleştirilmesine neden olmuştur.

Kanıt KHB-9. [Stratejik hedeflerin 2021 yılı gerçekleştirme oranları](#)

Hedeflere yönelik hazırlanan faaliyetler ve faaliyetlerin gerçekleştirme performansları “Faaliyet Bilgi Sistemi” otomasyonu üzerinden (*intranet üzerinden*) altı aylık dönemler halinde izlenmekte ve yıllık “İdare Faaliyet Raporları” ile de kamuoyuna duyurulmaktadır.

Üniversitede stratejik hedeflerin yanı sıra 2010 yılından itibaren uygulanan ISO 9001 Kalite Yönetim Sistemi şartları gereği her yıl akademik ve idari bütün birimlerde ayrıca kalite hedefleri de belirlenmektedir. Kalite hedeflerine ilişkin performans değerlendirmeleri ve izleme faaliyetleri ise ISO 9001 şartları gereği yıllık iç tetkik planı kapsamında birimlere gerçekleştirilen ziyaretlerde ve yönetimin gözden geçirme toplantılarında yapılmaktadır. Birim kalite hedefleri ayrıca birimlerin web sayfalarında ki “Kalite” bölümlerinde kamuoyu ile de paylaşılmaktadır.

Kanıt KHB-10. [Birim kalite sayfaları](#)

A. LİDERLİK, YÖNETİM VE KALİTE

1. Liderlik ve Kalite

Mersin Üniversitesi bir devlet üniversitesidir. Üniversitenin yönetsel ve idari yapılanması 2809 sayılı Yükseköğretim Kurumları Teşkilatı Kanunu, Üniversitelerde Akademik Teşkilat Yönetmeliği, 124 sayılı Yükseköğretim Üst Kuruluşları İle Yükseköğretim Kurumlarının İdari Teşkilatı Hakkında Kanun Hükmünde Kararname başta **olmak üzere ilgili mevzuata göre** oluşturulmuştur. Üniversitenin akademik ve idari birimler organizasyon şemaları aşağıda gösterilmiştir.

[Akademik Birimler Organizasyon Şeması](#)

[İdari Birimler Organizasyon Şeması](#)

2010 yılından itibaren uygulanan ve Üniversitenin tüm akademik ve idari birimlerini kapsayan ISO 9001 Kalite Yönetim Sistemi (KYS) ise ilgili mevzuata göre yapılandırılan yönetsel yapının ve süreçlerin etkin işleyişine ve izlenmesine katkı sağlayan diğer bir yönetsel mekanizmadır. Üniversitede süreç yönetimi, KYS sistemi kapsamında tasarlanan “Önlisans ve Lisans Eğitim Öğretim Süreci”, “Lisansüstü Eğitim Süreci”, “Bilimsel Araştırma Projeleri Süreci”, “Uzaktan Eğitim Süreci”, “Sürekli Eğitim Süreci”, “Satın Alma Süreci” ve “Destek Hizmetleri Süreci” ile gerçekleştirilmektedir. Kalite Yönetim Sisteminin şartlara uygunluğu ve sürdürülebilirliğine yönelik araçlar “Mersin Üniversitesi Kalite El Kitabı” nda ayrıntılı olarak tanımlanmıştır. Sistemin işleyişi ve etkinliği her yıl planlı olarak gerçekleştirilen ve tüm birimleri kapsayan iç tetkiklerde, yılda iki kez gerçekleştirilen ve Rektör başkanlığında Üniversite üst yönetiminin bir araya geldiği “Yönetimin Gözden Geçirme” toplantıları ile TSE tarafından her yıl Üniversitemize gerçekleştirilen dış tetkik ziyaretlerinde izlenmekte ve değerlendirilmektedir.

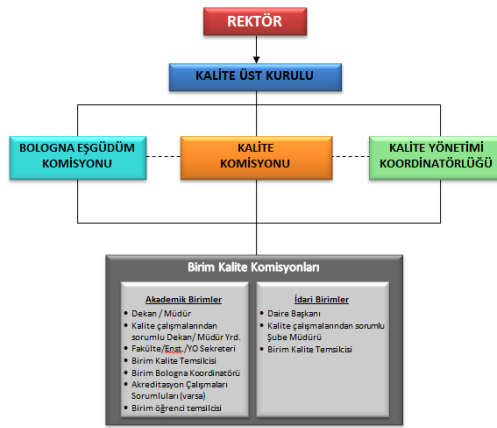
Üniversitenin iç kalite güvencesi 09.02.2018 tarih ve 2018/4 sayılı Senato Kararı ile yürürlüğe giren “Mersin Üniversitesi Kalite Güvencesi Yönergesi” ile düzenlenmiş olup, yönerge ile oluşturulan kalite yapılanması Şekil 4’te gösterilmiştir. Kalite yapılanmasında yer alan;

Kalite Üst Kurulu, Üniversite’nin kalite güvencesi kapsamında, eğitim öğretim ve araştırma faaliyetleri ile idari hizmetlerin değerlendirilmesi ve kalitesinin geliştirilmesine ilişkin süreçlerin yönetilmesinden ve eşgüdümünden,

Kalite Komisyonu, Yükseköğretim Kalite Güvencesi ve Yükseköğretim Kalite Kurulu Yönetmeliği gereğince Üniversitenin kurumsal iç değerlendirme faaliyetlerini planlar, yürütür ve yıllık iç değerlendirme raporlarının hazırlanmasından,

Kalite Yönetimi Koordinatörlüğü, ISO 9001 Kalite Yönetim Sisteminin Üniversite bünyesinde yapılandırılmasından ve tüm birimlerinde etkin bir şekilde uygulanmasını sağlamaya yönelik çalışmaların yürütülmesinden,

Bologna Eşgüdüm Komisyonu ise Avrupa Yükseköğretim Alanı’nın yeniden yapılandırılması için yürütülen Bologna Süreci kapsamındaki Avrupa Kredi Transfer Sistemi (AKTS/ECTS), Diploma Eki (DE/DS) ve Tanınma, Kalite Güvencesi, Yeterlilikler, Öğrenim Çıktıları, Hareketlilik, Öğrenci Katılımı ve Sosyal Boyut konularında Üniversitede yapılacak olan çalışmaların yürütülmesinden sorumludur.



Şekil 4: Mersin Üniversitesi kalite güvencesi organizasyonu

Bir devlet üniversitesi olan Mersin Üniversitesi, kalkınma planları ve programlarda yer alan politika ve hedefler doğrultusunda kamu kaynaklarının etkili, ekonomik ve verimli bir şekilde elde edilmesi ve kullanılmasını, hesap verebilirliği ve malî saydamlığı sağlamak üzere, kamu malî yönetiminin yapısını ve işleyişini, kamu bütçelerinin hazırlanmasını, uygulanmasını, tüm malî işlemlerin muhasebeleştirilmesini, raporlanmasını ve malî kontrolü düzenlemeyi amaçlayan 5018 sayılı Kamu Mali Yönetimi ve Kontrol Kanunu’na tabi bir kurumdur.

Üniversitemiz her türlü kamu kaynağının elde edilmesi ve kullanılmasında denetimin sağlanması amacıyla kamuoyunu zamanında bilgilendirmektedir. Tüm çalışanların görev, yetki ve sorumluluklar açık olarak tanımlanmıştır. Stratejik Plan ve buna bağlı olarak Performans Programları, 3 yıllık bütçe, idare faaliyet raporları, kurum iç değerlendirme raporları ilan edilen takvim dönemi içerisinde hazırlanarak ilgili kurumlara gönderilmektedir. Rektörlük ve birim yönetimleri tarafından onaylanan raporlar başta Strateji Geliştirme Daire Başkanlığı ve Kalite Komisyonu web sayfaları olmak üzere birimlerin web sayfalarında oluşturulan “Kalite” bölümünde 2020 yılından itibaren kamuya açık bir şekilde de yayınlanmaktadır.

Üniversite Senatosu ve Yönetim Kurulunda alınan kararlara ise Genel Sekreterlik web sayfası üzerinden kamuoyu ile paylaşılmaktadır.

Yönetim modeli ve idari yapı

Olgunluk Düzeyi: Kurumun yönetim modeli ve organizasyonel yapılanması birim ve alanların genelini kapsayacak şekilde faaliyet göstermektedir.

Kanıtlar

- [A.1.1-01_Akademik Birimler Organizasyon Semasi.pdf](#)
- [A.1.1-02_Idari Birimler Organizasyon Semasi.pdf](#)
- [A.1.1-03_Kalite Güvence Sistemi Organizasyonel Yapılanması.pdf](#)
- [A.1.1-04_Kurumsal Kapasite Hedeflerin Gerçekleşme Düzeyleri-2021.pdf](#)

Liderlik

Olgunluk Düzeyi: Kurumun geneline yayılmış, kalite güvencesi sistemi ve kültürünün gelişimini destekleyen etkin liderlik uygulamaları bulunmaktadır.

Kanıtlar

- [A.1.2-01_Kalite Politikası.pdf](#)
- [A.1.2-02_MEU Kalite Güvencesi Yönergesi.pdf](#)
- [A.1.2-03_MEU Kalite Güvencesi Periyodik İşler Eylem Planı.pdf](#)
- [A.1.2-04_Calışanların Yöneticilerinden Memnuniyeti-2021.pdf](#)

Kurumsal dönüşüm kapasitesi

Olgunluk Düzeyi: Kurumda değişim ihtiyacı belirlenmiştir.

İç kalite güvencesi mekanizmaları

Olgunluk Düzeyi: İç kalite güvencesi sistemi mekanizmaları izlenmekte ve ilgili paydaşlarla birlikte iyileştirilmektedir.

Kanıtlar

- [A.1.4-01_Mersin Üniversitesi Kalite El Kitabı.pdf](#)
- [A.1.4-02_Kalite Komisyonu 2021-2022 Dönemi Çalışma Takvimi.pdf](#)
- [A.1.4-03_Kalite Yönetimi Koord. 2021-2022 Dönemi Çalışma Takvimi.pdf](#)
- [A.1.4-04_MEU Kalite Yönetim Bilgi Sistemi Panel Görüşmesi.pdf](#)
- [A.1.4-05_Online Dilek Oneri Formu.pdf](#)
- [A.1.4-06_Dilek Oneri İzleme Listesi_2021-2022.pdf](#)
- [A.1.4-07_Uyumsuzluk ve Düzeltici Faaliyet İzleme Formu 2022.pdf](#)
- [A.1.4-08_Yönetimin Gözden Geçirme Toplantısı Tutanakları_2021-1.pdf](#)
- [A.1.4-09_Yönetimin Gözden Geçirme Toplantısı Tutanakları_2021-2.pdf](#)
- [A.1.4-10_KYK Sistem Performans Raporu_2021-2.pdf](#)
- [A.1.4-11_MEU 2021 Yılı Öğrenci Memnuniyet Anketi Sonuçları.pdf](#)
- [A.1.4-12_MEU 2021 Yılı Akademik Personel Memnuniyet Anketi Sonuçları.pdf](#)
- [A.1.4-13_MEU 2021 Yılı İdari Personel Memnuniyet Anketi Sonuçları.pdf](#)

Kamuoyunu bilgilendirme ve hesap verebilirlik

Olgunluk Düzeyi: Kurum tanımlı süreçleri doğrultusunda kamuoyunu bilgilendirme ve hesap verebilirlik mekanizmalarını işletmektedir.

Kanıtlar

- [A.1.5-1_MEU Kamuoyunu Bilgilendirmeye Yönelik Paylaşımlar.pdf](#)
- [A.1.5-2_MEU Sosyal Medya Hesapları.pdf](#)

2. Misyon ve Stratejik Amaçlar

Mersin Üniversitesi'nin misyon ve vizyonu, 5018 sayılı Kamu Mali Yönetimi ve Kontrol Kanunu ile kamuda stratejik planlama döneminin başlamasıyla birlikte hazırlanan Üniversite'nin ilk stratejik planında (2008-2012 Stratejik Planı) belirlenmiştir. Misyon ve vizyon her stratejik plan hazırlık döneminde gözden geçirilmekte ve günün koşullarına ve küresel gelişmeler doğrultusunda ihtiyaç duyulması halinde güncellenmektedir. Üniversite'nin misyon ve vizyonu en son 2018-2022 Stratejik Plan çalışmaları kapsamında güncellenmiş, planın onaylanması ile de ilan edilmiştir.

Üniversitenin ilk (2008-2012) ve son (2018-2022) Stratejik Planında belirlediği misyon ve vizyon arasındaki farklılaşma aşağıda verilmiştir.

	2008-2012 Stratejik Planı	2018-2022 Stratejik Planı
Misyon	Atatürk ilke ve devrimlerine bağlı, laiklik ve Cumhuriyet ilkelerinden ödün vermeyen, çalışkan, bilgi ve birikimlerini tüm insanlık yararına kullanan, topluma yararlı, evrensel değerler ışığında, modern, yaratıcı ve pozitif düşünen, katılımcı, üretken ve yarattığı değerlerle ülkesini tüm dünyada temsil eden üstün nitelikli bireyler yetiştirmek, yüksek düzeyde bilimsel çalışma ve araştırma yapmak, bilgi ve teknoloji üretmek, üretimini toplum yararına sunarak bölgesel ve ulusal alanda gelişme ve sürdürülebilir kalkınmaya katkı sağlamaktır .	Sahip olduğu yüksek nitelikli akademik programlarla evrensel değerler içinde eğitim-öğretim yaparak, bilgi ve birikimlerini tüm insanlık yararına kullanan, modern, yaratıcı, pozitif ve eleştirel düşünebilen, doğaya duyarlı, kültür değerlerinin farkında, Gazi Mustafa Kemal Atatürk'ün kurduğu Türkiye Cumhuriyeti'nin temel ilkelerine bağlı, katılımcı, üretken ve Ülkesini tüm dünyada temsil edecek üstün nitelikli bireyler yetiştirip, bilimsel çalışma ve araştırmalarla ürettiklerini toplum yararına sunup, bölgesel ve ulusal alanda gelişme ve sürdürülebilir kalkınmaya katkı sağlamaktır .
Vizyon	Bilimin ışığında, vereceği eğitim-öğretim ve yapacağı bilimsel araştırmalar ile Ülkemizin teknolojik, ekonomik ve sosyal alanda çağdaş uygarlık düzeyine çıkmasına katkıda bulunmak.	Ulusal ve uluslararası düzeyde vereceği eğitim-öğretim, üreteceği bilgi, teknoloji ve sanat ile öğrencilerini, mezunlarını, çalışanlarını ve toplumu yaşam boyu öğrenmeyle bütünleştiren, kalite odaklı, toplum değerlerine duyarlı, engelsiz ve uluslararası tanınırlığa sahip bir üniversite olmaktır.

Mersin Üniversitesi misyonu ve vizyonu ile birlikte politikalarını da oluşturmaktadır. Üniversitenin ilk politikası ISO 9001 Kalite Yönetim Sistemi çalışmaları kapsamında 2010 yılında oluşturulan ve ilan edilen Kalite Politikasıdır. Yükseköğretimde Kalite Güvencesi ve Yükseköğretim Kalite Kurulu Yönetmeliği gereğince Kalite Komisyonu tarafından yürütülen iç değerlendirme çalışmaları kapsamında alınan tavsiye kararları sonrasında da Üniversitenin Eğitim-Öğretim Politikası, Araştırma Politikası ve Uluslararasılaşma Politikası oluşturulmuş ve Mersin Üniversitesi Yönetim Kurulu kararları ile onaylanarak ilan edilmiştir. 2019 yılında "Açık Bilim Politikası" ve 2021 yılı içerisinde Bilgi Güvenliği Yönetim Sistemi çalışmalar kapsamında da "Bilgi Güvenliği Politikası" oluşturulmuştur.

Üniversitenin stratejik planı ile belirlenen hedeflerin izlenmesi ve değerlendirilmesi altı aylık dönemler halinde

yazılımı Üniversitemiz Bilgi İşlem Daire Başkanlığı tarafından yapılan “Faaliyet Bilgi Sistemi” (FBS) üzerinden gerçekleştirilmektedir. Strateji Geliştirme Daire Başkanlığı tarafından, ilgili yılın bütçe kanununa uygun bir şekilde harcama birimlerinin katkılarıyla hazırlanan ve temel amacı 5 yıllık stratejik plandaki amaç ve hedeflere dönem sonunda ulaşmayı programlamak olan performans programı ilgili yılın Ocak ayı içinde yayınlanmaktadır. Performans programında önceki yılların hedef gerçekleştirmeleri ve o yılın performans hedefleri ile hedeflerin gerçekleştirilebilmesi için ayrılmış olan bütçe ve bütçe dışı kaynaklar yer almaktadır. Performans programında, performans göstergelerinin yılsonunda ulaşması hedeflenen değerleri ile birimlerin sorumlu olduğu faaliyet başlıkları altında hangi faaliyetleri gerçekleştireceği ve bunlara ayrılacak kaynaklar ayrıntılı olarak Faaliyet Bilgi Sistemine girilmektedirler.

Üniversite’de 2010 yılından itibaren ISO 9001 Kalite Yönetim Sistemi uygulanmaktadır. Standardın şartları gereği akademik ve idari tüm birimler her yıl Ocak ayı içinde kalite hedeflerini belirler ve web sayfaları üzerinden ([Bknz. Birim kalite sayfaları örnekleri](#)) kamuoyu ile paylaşırlar. Kalite hedeflerinin izlenmesi ve performanslarının değerlendirilmesi ise Kalite Yönetim Koordinatörlüğü tarafından planlanan yıllık iç tetkik planları kapsamında tetkik ekipleri tarafından birimlere gerçekleştirilen ziyaretlerde ve yönetimin gözden geçirme toplantılarında üst yönetim tarafından yapılmaktadır.

Misyon, vizyon ve politikalar

Olgunluk Düzeyi: Kurumun genelinde misyon, vizyon ve politikalarla uyumlu uygulamalar bulunmaktadır.

Kanıtlar

- [A.2.1-01_MEU_Misyon-Vizyon-Kalite Politikasi.pdf](#)
- [A.2.1-02_MEU_Egitim_Ogretim_Politikasi.pdf](#)
- [A.2.1-03_MEU_Arastirma_Politikasi.pdf](#)
- [A.2.1-04_MEU_Uluslararası İlişiler Politikasi.pdf](#)
- [A.2.1-05_MEU_Açık_Bilim_Politikasi.pdf](#)
- [A.2.1-06_MEU_Bilgi_Guvenligi_Politikasi.pdf](#)
- [A.2.1-07_MEU_Misyon_Vizyo_ve_Politikalar_ile_Kalite_Guvence_Sistemi_Arasındaki_Butunsellik_Iliski.pdf](#)

Stratejik amaç ve hedefler

Olgunluk Düzeyi: Kurumun bütünsel, tüm birimleri tarafından benimsenmiş ve paydaşlarınca bilinen stratejik planı ve bu planıyla uyumlu uygulamaları vardır.

Kanıtlar

- [A.2.2-01_MEU_2018-2022_Stratejik_Planı.pdf](#)
- [A.2.2-02_MEU_2018-2022_Stratejik_Planı_Gelistirme_Sureci.pdf](#)

Performans yönetimi

Olgunluk Düzeyi: Kurumun geneline yayılmış performans yönetimi uygulamaları bulunmaktadır.

Kanıtlar

- [A.2.3-01_MEU_2018-2022_Donemi_Stratejik_Hedefleri_ve_Performans_Gostergeleri.pdf](#)
- [A.2.3-02_MEU_2021_Yili_Idare_Performans_Programi.pdf](#)
- [A.2.3-03_MEU_Stratejik_Plan_2021_Yılı_Degerlendirmesi.pdf](#)

3. Yönetim Sistemleri

Mersin Üniversitesi, 2547 sayılı Yükseköğretim Kanunu ile kendisine verilen görevleri yerine getirmek, misyonunu, vizyonunu gerçekleştirmek ve hedeflerine ulaşabilmek amacıyla gerek ilgili mevzuat düzenlemeleri

gerekse uygulanmış olduğu kalite yönetim sistemi araçları ile tüm kaynaklarını etkin ve verimli bir şekilde kullanmaktadır.

Akademik ve idari süreçlerin etkin bir şekilde yönetimini sağlayabilmek için gereksinim duyulan program ve otomasyon yazılımlarının Bilgi İşlem Araştırma ve Uygulama Merkez Müdürlüğü (BAUM) ve Bilgi İşlem Daire Başkanlığı bünyesinde gerçekleştirilmesi Üniversite üst yönetimi tarafından öncelikle tercih edilmektedir.

Üniversitemizde mevcut e-Kampus uygulaması çerçevesinde değerlendirilebilecek akademik ve idari personel ile öğrencilerin kullanımına açık 18, birimlere özel ise 20 adet otomasyon sistemi bulunmaktadır. 7 adet sistemin yazılım süreci ise devam etmektedir. Söz konusu sistemler veri toplama, analiz etme ve raporlama amaçlarına hizmet edecek biçimde tasarlanmıştır.

Üniversitemizde bütünleşik yapıya sahip bir yönetim bilgi sistemi oluşturulması yönünde başlatılan iyileştirme çalışmaları kapsamında, yönetim sisteminin merkezini oluşturacak olan “ortak veri tabanı” yazılımı BAUM tarafından tamamlanmış, 2021 yılı Yönetimin Gözden Geçirme toplantılarında alınan kararlar gereği Strateji Geliştirme Daire Başkanlığı ve Eğitim Fakültesi’nde pilot uygulaması başlatılmıştır. Diğer taraftan “ortak veri tabanı”nın Üniversitenin diğer otomasyon sistemleriyle veri-bilgi alışverişini sağlayacağı bütünleşik bir yapının oluşturulmasına yönelik çalışmalara 2021 yılında da devam edilmiştir. Yönetim Bilgi Sisteminin içerisinde yer alan temel otomasyonlarından biri olan ve kurum dışından tedarik edilen “Öğrenci Bilgi Sistemi” yazılımının ortak veri tabanına eklenmesinde karşılaşılan teknik sorunlar nedeniyle bütünleşik yapı değerlendirme yılı içerisinde tamamlanamamıştır.

Üniversitemiz kalite güvencesi ve 6698 sayılı Kişisel Verilerin Korunması Kanunu kapsamında yürütülen çalışmalar sonunda Bilgi İşlem Daire Başkanlığı; uluslararası standartlardaki süreçleri başarılı bir şekilde tamamlayıp gerekli tarama ve kontrollerden geçtikten sonra ISO 27001 Bilgi Güvenliği Yönetim Sistemi (BGYS) sertifikasını alarak bilgi güvenliğini sağlama konusunu güvence altına almıştır. Üniversitesinin insan kaynakları, mali kaynaklar ile taşınır ve taşınmaz kaynakların yönetimi ise ilgili mevzuat hükümlerini ve kalite yönetim sistemi şartlarını karşılayacak şekilde yürütülmektedir.

Mersin Üniversitesi’nde insan kaynakları yönetimi 2547 sayılı Yükseköğretim Kanunu ve 657 sayılı Devlet Memurları Kanunu başta olmak üzere ilgili yasal düzenlemeler uyarınca Personel Daire Başkanlığı, hizmet alımı yönetimiyle temin edilen insan kaynağı ise Sağlık Kültür ve Spor Daire Başkanlığı ile Döner Sermaye İşletme Müdürlüğü tarafından gerçekleştirilmektedir.

Akademik personelin işe alımı, atanma ve yükseltme süreci 2547 sayılı Yükseköğretim Kanunu başta olmak üzere, Öğretim Üyeliğine Yükseltme ve Atanma Yönetmeliği, Öğretim Üyesi Dışındaki Öğretim Elemanı Kadrolarına Yapılacak Atamalarda Uygulanacak Merkezi Sınav ile Giriş Sınavlarına İlişkin Usul ve Esaslar Hakkındaki Yönetmelik hükümlerine göre yapılmaktadır. Ayrıca Üniversite’nin misyonunu doğrultusunda yüksek düzeyde bilimsel çalışma ve araştırma niteliğine sahip insan kaynağını değerlendirmek için kurumsal ölçütler belirlenmiştir. Üniversitemiz Akademik Yükseltme ve Atanma Ölçütleri’ne göre atanan öğretim üyelerinin sahip oldukları niteliklerin Üniversite’nin, ulusal ve uluslararası düzeyde vereceği eğitim-öğretim, üreteceği bilgi ve teknoloji ile uluslararası tanınırlığa sahip bir üniversite olma vizyonuna katkı sağladığı düşünülmektedir.

İdari ve destek birimlerinde görev alan personelin eğitim ve liyakatlerinin üstlendikleri görevlerle uyumu Hizmet İçi Eğitim Yönergesinin 16. maddesi ile Yıllık Eğitim Planında yer alan eğitimlerle sağlanmaktadır. Küresel Covid-19 Pandemisinin 2021 yılında da devam etmesi nedeniyle Hizmet İçi Eğitim Planı kapsamında planlanan 9 eğitimden sadece 4 tanesi gerçekleştirilebilmiş, eğitimlere akademik ve idari toplam 147 personel katılmıştır.

Üniversite’de yeni işe başlayan veya görev yeri değişen personel için oryantasyon programı uygulanmaktadır. Oryantasyon programı “İşbaşı ve Oryantasyon Eğitim Formu”nda (MEÜ.İD.FR-335) yer alan eğitimleri içermektedir. İşe yeni başlayan ve görev yeri değişen her personel için doldurulan bu form personelin sicil dosyalarında saklanmaktadır.

Mali kaynakların yönetimi Merkezi Yönetim Bütçe Kanunu ilgili yönetmelik ve tebliğ hükümleri dikkate alınarak birimlerin ihtiyaçları doğrultusunda yapılmaktadır. Finansal kaynakların kullanımı 5018 Sayılı Kanunun 8. maddesinde yer alan hesap verme sorumluluğu çerçevesinde şeffaf ve hesap verebilirlik ilkesine uygun olarak yine aynı kanunun 30. Maddesi gereğince Kurumsal Mali Durum ve Beklentiler Raporu ile kamuoyuna sunulmaktadır.

Mersin Üniversitesi'nde süreç yönetimi, KYS sistemi şartları gereği tanımlanan Ön Lisans ve Lisans Eğitim Öğretim Süreci, Lisansüstü Eğitim Süreci, Uzaktan Eğitim Süreci, Sürekli Eğitim Süreci, Satın Alma Süreci ve Destek Hizmetleri Süreci ile gerçekleştirilmektedir. Süreçler kapsamında gerçekleştirilen faaliyetler, KYS gereği birimlere gerçekleştirilen iç tetkik ziyaretlerinde değerlendirilmektedir. Tüm süreçlerin değerlendirilmesi ise her iç tetkik döneminden sonra gerçekleştirilen Yönetim Gözden Geçirme toplantılarında Üniversitemiz üst yönetimi tarafından yapılmaktadır.

Bilgi yönetim sistemi

Olgunluk Düzeyi: Kurumda entegre bilgi yönetim sistemi izlenmekte ve iyileştirilmektedir.

Kanıtlar

- [A.3.1-01_Yazilimlari BIDB-BAUM Tarafindan Yapilan Otomasyon Sistemleri.pdf](#)
- [A.3.1-02_BIDB Destek Verilen Hizmetler.pdf](#)
- [A.3.1-03-MEU-BIDB ISO-27001 Bilgi Guvenligi Yonetim Sistemi Sertifikasi.pdf.pdf](#)
- [A.3.1-04_BIDB Bilgi Guvenligi Yonetim Sistemi YGG Raporu.pdf](#)

İnsan kaynakları yönetimi

Olgunluk Düzeyi: Kurumda insan kaynakları yönetimi uygulamaları izlenmekte ve ilgili iç paydaşlarla değerlendirilerek iyileştirilmektedir.

Kanıtlar

- [A.3.2-01_Insan Kaynagi Niteligini Gelistirmeye Yonelik 2021 Yili Hedefleri.pdf](#)
- [A.3.2-02 MEU 2021 Yili Hizmet Ici Egitim Plani.pdf](#)
- [A.3.2-04_MEU Akademik Personel Memnuniyet Anketi 2021 Yili Sonuclari.pdf](#)
- [A.3.2-03_Hizmet Ici Egitim Memnuniyet Duzeyleri-2021.pdf](#)

Finansal yönetim

Olgunluk Düzeyi: Kurumda finansal kaynakların yönetim süreçleri izlenmekte ve iyileştirilmektedir.

Kanıtlar

- [A.3.3-01_MEU Butcesi Dagilimi_2018-2021.pdf](#)
- [A.3.3-02_MEU 2021 Yili Mali Tablolari.pdf](#)
- [A.3.3-03_MEU 2021 Kurumsal Mali Durum ve Beklentiler Raporu.pdf](#)

Süreç yönetimi

Olgunluk Düzeyi: Kurumda süreç yönetimi mekanizmaları izlenmekte ve ilgili paydaşlarla değerlendirilerek iyileştirilmektedir.

Kanıtlar

- [A.3.4-01_Mersin Universitesi Kalite El Kitabı.pdf](#)
- [A.3.4-02_MEU KYS Surec Etkilesim Tablosu.pdf](#)
- [A.3.4-03_MEU Surec Sorumlulari Tablosu.pdf](#)
- [A.3.4-04_Kalite Yonetim Sistemi Performans Raporu 2021-2.pdf](#)

- [A.3.4-05_Surec Yonetimine Destek Olan Yazilimlar.pdf](#)
- [A.3.4-06_MEU YGG Toplantı Tutanağı ve Kararları 2021-2.pdf](#)

4. Paydaş Katılımı

Üniversitemizde paydaşların belirlenmesi ve önceliklendirilmesi stratejik plan çalışmaları kapsamında hazırlanan ilgi/etki matrislerinde tanımlanmaktadır.

Kalite güvence sisteminin etkinliğinin sağlanmasında büyük bir role sahip olan paydaşların süreçlere katılımları iç ve dış paydaş olma durumlarına göre farklı ortamlarda gerçekleşmektedir.

İç paydaşların süreçlere katılımı, Üniversite genelinde Senato, Kalite Komisyonu ve Yönetimin Gözden Geçirme toplantıları, akademik birimlerde ise bölüm kurulları, akademik kurullar, danışmanlar kurulu, birim kalite komisyonu toplantıları ile sağlanmaktadır. Ayrıca, iç paydaşların karar alma ve iyileştirme süreçlerine katılmaları dilek-öneri sistemi, düzeltici faaliyetler, memnuniyet anketleri ve “Ticket Sistemi” ile gerçekleşmektedir.

Eğitim öğretim süreçlerine dış paydaşların da katılımlarını sağlamak üzere fakülte ve yüksekokul bünyesindeki bölümlerde “Program ve Müfredat Geliştirme Komisyonları” oluşturulmuş, “Mersin Üniversitesi Kalite Güvencesi Periyodik İşler Eylem Planı” ile de söz konusu komisyonların her yıl düzenli olarak yapacağı toplantılarda iç ve dış paydaşların bir araya gelmeleri, alınan kararların ise birimlerin web sayfaları üzerinden kamuoyu ile paylaşımları sağlanmıştır.

Kalite Komisyonu’nun Üniversitenin dış paydaşlarıyla yılda en az bir kez toplanması ve toplantıda gündeme gelen görüş ve önerilerle ilgili olarak mevzuat çerçevesinde çalışmalar yapması, “Mersin Üniversitesi Kalite Güvencesi Yönergesi” nin 5/12-c Maddesi ile güvence altına alınmıştır. 28 Aralık 2021 tarihinde çevrimiçi ortamda gerçekleştirilen dış paydaş toplantısına çeşitli kurum ve kuruluşu temsilen 28 kişi katılmıştır. Paydaşlarımızın beklenti, görüş ve önerilerinin kayıt altına alındığı toplantı tutanağı ise Kalite Komisyonu web sayfası üzerinden kamuoyu ile paylaşılmıştır.

Mersin Üniversitesi, Kalite Yönetim Sistemi performansının ölçümlerinden biri olan paydaşlarının ve sunulan hizmetlerden yararlananların beklentilerinin karşılanma durumlarını; yüz yüze veya dijital ortamlar üzerinde yürütülen görüşmeler/toplantılar, memnuniyet anketleri, Üniversitenin ve tüm birimlerin web sayfaları üzerinden ulaşılabilen dilek ve öneri sistemi ile kampus alanları içinde ki tüm binalara yerleştirilen dilek ve öneri kutuları aracılığıyla belirlemekte ve izlemektedir. Mersin Üniversitesi, paydaşlarının memnuniyet düzeyini, her yıl Aralık ayı içerisinde Ölçme Değerlendirme Uygulama ve Araştırma Merkezi tarafından planlanan ve yürütülen akademik, idari ve öğrenci “genel memnuniyet anketi” uygulaması ile ölçmekte ve izlemektedir. Anket analiz sonuçları hem Üniversitenin Kalite Komisyonu web sayfası üzerinden hem de birimlerin web sayfaları üzerinden kamuoyu ile paylaşılmaktadır. Anket sonuçlarının analiziyle elde edilen veriler ışığında da kalite yönetim sistemi şartlarının karşılanma durumlarına göre gerekli tedbirler alınmaktadır.

İç ve dış paydaş katılımı

Olgunluk Düzeyi: Paydaş katılım mekanizmalarının işleyişi izlenmekte ve bağlı iyileştirmeler gerçekleştirilmektedir.

Kanıtlar

- [A.4.1-01_MEU Paydas Listesi.pdf](#)
- [A.4.1-02_Online Dilek Oneri Formu.pdf](#)
- [A.4.1-03_Program ve Mufredat Gelistirme Komisyonlarında Paydas Temsili.pdf](#)
- [A.4.1-04_Sinif Temsilcilerinin Danismanlar Kurulu Toplantilarina Katilimlari.pdf](#)
- [A.4.1-05_Memnuniyet Anketleri .pdf](#)
- [A.4.1-06_MEU Kalite Yonetim Sistemi Dilek Oneri Izleme Listesi 2021-2022.pdf](#)
- [A.4.1-07_Dilek Oneriler Uygunsuzluklar ve Duzeltici Faaliyetler.pdf](#)
- [A.4.1-08_Birim Web Sayfalarinda Prog.Muf.Gel.Kom Calismalarinin Paylasimi.pdf](#)
- [A.4.1-09_Iletisim Fakultesi 2021 Danismanlar Kurulu Toplantisi Kararlari.pdf](#)

- [A.4.1-10_Dis Hekimligi 2021-2022 Guz Yariyili Danismanlar Kurulu Toplantı Tutanagi.pdf](#)
- [A.4.1-11_SBMYO Seyahat Turizm Egl.Hiz. Bolumu 2021 Guz Danismanlar Kurulu Toplati Kararlari.pdf](#)
- [A.4.1-12_TBMYO Tibbi Hiz.veTeknikler Bölüm Kurulu Kararlari.pdf](#)
- [A.4.1-13_MEU Dis Paydas Toplantisi Toplantı Raporu-28.12.2021.pdf](#)

Öğrenci geri bildirimleri

Olgunluk Düzeyi: Programların genelinde öğrenci geri bildirimleri (her yarıyıl ya da her akademik yıl sonunda) alınmaktadır.

Kanıtlar

- [A.4.2-01_Oğrenci Memnuniyet Anketi 2021 Yili Sonuclari.pdf](#)
- [A.4.2-02_Online Dilek Oneri Formu - Kopya.pdf](#)
- [A.4.2-03_Hemsirelik Fakultesi 2021 Yili Danismanlar Kurulu Toplantisi.pdf](#)
- [A.4.2-04_Dilek Oneri Sistemi Uzerinden Öğrencilerin Sureclere Katilimlari.pdf](#)

Mezun ilişkileri yönetimi

Olgunluk Düzeyi: Kurumdaki programların genelinde mezun izleme sistemi uygulamaları vardır.

Kanıtlar

- [A.4.3-01_MEU Mezun İletişim Sistemi.pdf](#)
- [A.4.3-02-MEU Mezunları İstihdam 2021 Yili Durum Raporu.pdf](#)
- [A.4.3-03_Su Urunleri Fakultesi Mezun İzleme Komisyonu 2021 Yili Faaliyet Raporu.pdf](#)

5. Uluslararasılaşma

Üniversitesi'nin uluslararasılaşmaya yönelik faaliyetleri “Mersin Üniversitesi Uluslararasılaşma Politikası” ile 2018-2022 Dönemi Stratejik Planının “Eğitim ve öğretimin niteliğini geliştirmek” (*Stratejik Amaç 1*) ve “Bilgi, teknoloji ve sanat eserleri üretimini ve kalitesini arttırmak” (*Stratejik Amaç 2*) amaçları altında belirlenen hedefler çerçevesinde planlanmakta ve uygulanmaktadır. Faaliyetlerin hedeflere ulaşılmasında ki etkisi ise Strateji Geliştirme Daire Başkanlığı tarafından yıllık olarak hazırlanan “İdare Performans Raporları” ile izlenmektedir.

Uluslararasılaşma hedeflerine ulaşma performansının izlendiği diğer bir araç ise dünya genelinde, üniversitelerin performanslarının değerlendirildiği ulusal ve uluslararası sıralama sistemleridir. 2021-2022 dönemi URAP üniversiteler sıralamasında Üniversitemiz, 179 üniversitenin sıralamaya dahil olduğu tüm üniversiteler kategorisinde iki basamak yükselerek 45. sırada, 121 üniversitenin değerlendirildiği devlet üniversiteleri kategorisinde ise 39. sırada yer almıştır. Üniversitelerin uluslararasılaşma performansını yansıtan bir diğer gösterge olan dünya ölçeğindeki üniversite sıralamalarında ise Üniversitemiz 11 dünya sıralaması sonuçlarına göre Türkiye'deki 203 üniversite arasında 40. sırada, dünya genelinde 3002 üniversitenin değerlendirmeye alındığı dünya üniversiteleri kategorisinde ise 1931. sırada yer almıştır.

Üniversitenin uluslararası değişim programlarına ilişkin hedeflerinin gerçekleşmeleri ise, Covid-19 Pandemisine karşı küresel ölçekte alınan önlemler kapsamında uluslararası dolaşıma getirilen kısıtlar nedeniyle beklenen düzeyin altında kalmıştır. Ancak aşı uygulamasının başlaması ile birlikte seyahatlere getirilen kısmi izinlere bağlı olarak özellikle Erasmus değişim programlarında önceki döneme göre hareketlilikte bir miktar artış gerçekleşmiştir. Giden öğrenci sayısında 70'den 109'a, gelen öğrenci sayısı 2'den 9'a çıkmıştır. Mevlana Değişim Programı kapsamında ki hareketlilikler ise yükseköğretim Kurulu (YÖK) tarafından pandemi nedeniyle iptal edilmiştir.

Yabancı uyruklu öğrenci sayısını arttırmaya yönelik stratejik hedefine ulaşabilmek amacıyla da her yıl yabancı

uyruklu öğrenci sınavı (MEÜYÖS) düzenlemektedir. Söz konusu sınav ve yabancı uyruklu öğrencilere yönelik hizmetler ise Öğrenci İşleri Daire Başkanlığı bünyesinde oluşturulan “Uluslararası Öğrenci Ofisi” tarafından yürütülmektedir.

Üniversite'nin 2018-2022 dönemi stratejik planında belirlenen uluslararasılaşmaya ilişkin stratejik hedeflere ulaşma performansı 2021 yılı için %60,8 olarak gerçekleşmiştir.

Uluslararasılaşma süreçlerinin yönetimi

Olgunluk Düzeyi: Kurumda uluslararasılaşma süreçlerinin yönetimine ilişkin organizasyonel yapılanma tamamlanmış olup; şeffaf, kapsayıcı ve katılımcı biçimde işlemektedir.

Kanıtlar

- [A.5.1-01_Dis Iliskiler ve Projeler Koord. Web Sayfasi.pdf](#)
- [A.5.1-02_ERASMUS Web_Sayfasi.pdf](#)
- [A.5.1-03_OIDB Uluslararası Öğrenci Ofisi Web Sayfasi.pdf](#)

Uluslararasılaşma kaynakları

Olgunluk Düzeyi: Kurumun uluslararasılaşma kaynakları birimler arası denge gözetilerek yönetilmektedir.

Kanıtlar

- [A.5.2-01_MEU Yillara Gore ERASMUS Butcesi Kullanım Performansı.pdf](#)
- [A.5.2-02_MEU 2017-2021 Yılları Arasında Tamamlanan Devam Eden ve Yeni Başlayan Uluslararası Projeler.pdf](#)

Uluslararasılaşma performansı

Olgunluk Düzeyi: Kurumun geneline yayılmış uluslararasılaşma faaliyetleri bulunmaktadır.

Kanıtlar

- [A.5.3-01_MEU Uluslararasılaşma Hedefleri ve 2021 Yılı Gerçekleşmeleri.pdf](#)
- [A.5.3-02_MEU URAP Sıralamalarındaki Yeri 2021-2022.pdf](#)
- [A.5.3-03_MEU.nun 11 Dünya Sıralamasında Yer Alan Türk Üniversiteleri Arasındaki Yeri.pdf](#)
- [A.5.3-04_Dis Iliskiler ve Projeler Koordinatörlüğü Değişim Programları Verileri.pdf](#)

B. EĞİTİM VE ÖĞRETİM

1. Program Tasarımı, Değerlendirmesi ve Güncellenmesi

Üniversitemizde önlisans, lisans ve lisansüstü düzeyde açılmasına karar verilen programlar yerel, bölgesel ve ulusal ihtiyaçlar ve talepler doğrultusunda belirlenmektedir. YÖK Eğitim Öğretim Dairesi Başkanlığı tarafından belirlenen program açma ölçütleri ve “MEÜ Program Açma ve Kapatma Talimatı” na uygun olarak hazırlanan program açma başvurusu 07.01.2019 tarihinden itibaren YÖKSİS veri tabanı üzerinden yapılmakta ve Yükseköğretim Kurulu'nun kararı ile de süreç tamamlanmaktadır.

Önlisans ve lisans programlarının aktif olduğu bölümlerde uygulanan müfredatlar, iç ve dış paydaşlardan oluşan üye yapısı ve görevleri Mersin Üniversitesi Kalite Güvencesi Yönergesi (Ek Madde 2) ile belirlenen “Program ve Müfredat Geliştirme Komisyonları” nda yıllık olarak değerlendirilmektedir. Kalite Komisyonu tarafından hazırlanan ve ilan edilen “Mersin Üniversitesi Kalite Güvencesi Periyodik İşler Yıllık Eylem Planı” ile de söz konusu komisyonların her yıl düzenli olarak toplantı yapmaları sağlanmaktadır. Toplantıda alınan kararlar ise birim web sayfalarında oluşturulan “Program ve Müfredat Çalışmaları” başlığı altında paydaşlara duyurulmaktadır.

Avrupa Yükseköğretim Alanı oluşturulmasını hedefleyen Bologna Süreci programı ve 2547 Sayılı Yükseköğretim Kanunu'nun 44. Maddesi hükümleri gereğince Üniversitedeki önlisans, lisans ve lisansüstü programlarda ders bilgi paketleri oluşturulmuş. Bilgi paketlerinde yer alan her dersin öğrenim çıktıları programın çıktıları ile eşleştirilmiştir. Program çıktıları da Türkiye Yükseköğretim Yeterlilikler Çerçevesi (TYYÇ) Temel Alan ve Eğitim Öğretim Alt Alanları Yeterlilikleri ile ilişkilendirilerek mezun olan öğrencilerimize öğrenimleri boyunca kazandırılan bilgi, beceri ve yetkinliklerin bilinirliğine olanak sağlanmıştır. Ders bilgi paketleri hem Üniversitenin hem de birimlerin web sayfaları üzerinden paylaşılmaktadır.

Bologna Süreci çalışmaları kapsamında derslerin tasarımı öğrenci iş yükü dikkate alınarak yapılmaktadır. İş yükünün belirlenmesi için Kalite Yönetim Sistemi dokümantasyon çalışmaları kapsamında oluşturulan "Ders İş Yükü Belirleme Anketi" formu (MEU.EÖ.FR-238) kullanılmaktadır. Anket, ortalama başarı düzeyine sahip öğrenciler üzerinden örnekleme yapılarak uygulanmaktadır. Anketlerden çıkan sonuçlar ile dersi veren öğretim elemanının ön gördüğü iş yükleri birlikte değerlendirilerek derslerin iş yükleri belirlenerek ders bilgi paketlerine eklenmektedir.

Yükseköğretim Kalite Kurulu tarafından Üniversitemizde gerçekleştirilen dış değerlendirme sonrası başlatılan iyileştirme çalışmaları kapsamında müfredatlarda ki seçmeli ders oranını yükseltmek amacıyla 30.05.2019 tarih ve 2019/89 sayılı Senato kararı ile lisans programları için üçüncü yarıyıldan itibaren tüm lisans öğrencilerine açık olacak şekilde 2 AKTS'lik derslerin yer aldığı "Ortak Seçmeli Ders" havuzu oluşturulmuştur.

Programların müfredatlarında yer alan seçmeli ve zorunlu ders dengesi beklentileri karşılayacak düzeydedir. Tüm program seviyelerinde değerlendirme yılı içerisinde toplam açılan ders sayısı 29.791, seçmeli derslerin toplam ders sayısı içerisindeki oranı ise %41,8 olarak gerçekleşmiştir.

Üniversitemizde Dış İlişkiler ve Projeler Koordinatörlüğü tarafından başlatılan ve diğer yükseköğretim kurumları için örnek olabilecek "İş Yaşamına Geçiş Dersleri" projesi, 2021-2022 eğitim öğretim yılından itibaren seçmeli ders olarak programların müfredatlarında yer almaya başlamıştır. Proje ile öğrencilerimizin eğitim hayatları süresince edinmiş oldukları teorik bilgilerin yanında iş insanlarıyla ders ortamında doğrudan etkileşim içerisinde olarak onların deneyimlerinden faydalanmaları ve çalışma hayatına adaptasyonlarının kolaylaştırılması, öğrencilerimizin kariyer planlamalarına destek sunularak Üniversite-Sanayi/Sektör işbirliğinin geliştirilmesi suretiyle Üniversite ile tüm sektörlerin iletişim gücünün artırılması amaçlanmamıştır. Firmaların isimleri ile açılan derslerde, sektör/firma temsilcilerinin doğrudan eğitim öğretim sürecine katılarak dersin öğretim elemanı ile birlikte dersi yürüteceği programın hukuki zemini 27.05.2021 tarih ve 2021/50 sayılı Senato kararı ile yürürlüğe giren "Mersin Üniversitesi İş Yaşamına Geçiş Dersleri Yönergesi" ile oluşturulmuştur. Derse ilişkin ilk uygulamalar, Eczacılık Fakültesi'nde açılan "*Abdi İbrahim Ar-Ge, İnovasyondaki Eğilimler ve İlaç Keşfi*" ile "*Abdi İbrahim-Serbest Eczacılıkta Temel Yönetim Becerileri*", İktisadi ve İdari Bilimler Fakültesi İktisat Bölümünde "*Mersin Ticaret Borsası (MTB) Emtia Piyasaları*" ve Sosyal Bilimler Meslek Yüksekokulu Dış Ticaret Bölümünde açılan "*ATAKO Mesleki Çalışma ve Seminer*" dersleri ile başlatılmıştır. Örgün ve ikinci öğretim programlarında "İş Yaşamına Giriş Dersi" kapsamında açılan toplam altı derse toplam 219 öğrenci kayıt yaptırmıştır. Uygulamanın Üniversite geneline yaygınlaştırma çalışmaları devam etmektedir.

Kalite Komisyonu tarafından önceki dönemlerde başlatılan iyileştirme çalışmaları dahilinde başlatılan ve öğrencilerimizin hem çalışma hayatına alışabilmeleri hem de deneyim kazanabilmeleri amacıyla uygulamaya geçen "işyeri eğitimi" programı kapsamında işbirliği yapılan firma/kuruluş sayısı 41'e yükselmiştir.

Programların tasarımı ve onayı

Olgunluk Düzeyi: Programların tasarım ve onay süreçleri sistematik olarak izlenmekte ve ilgili paydaşlarla birlikte değerlendirilerek iyileştirilmektedir.

Kanıtlar

- [B.1.1-01_MEU Program Acama Kapama Talimatı.pdf](#)

- [B.1.1-02_MEU Uzaktan Ogretime Iliskin Usul ve Esaslar-27.09.2018.pdf](#)
- [B.1.1-03_MEU Kalite Guv. Yonergesi Prog. ve Mufredat Gel. Komisyonlarinin Olusturulmasi.pdf](#)
- [B.1.1-04_Birim Web Sayfaları Uzerinden Prog.Muf.Gel.Kom. Calismalarinin Paylasimi.pdf](#)
- [B.1.1-05_Program Ciktıları ile TYYC Eslestirmesinin Gosterildiği Birim Ornekleri.pdf](#)
- [B.1.1-06_Is Yasamina Gecis Dersleri Yonergesi.pdf.pdf](#)
- [B.1.1-07_2021-2022 EO Yilinda Acilan Is Yasamina Gecis Dersleri.pdf](#)
- [B.1.1-08_Isyeri Egitimi Kapsaminda Yapilan Isbirliđi Protokolü Listesi.pdf](#)

Programın ders dağılım dengesi

Olgunluk Düzeyi: Programların genelinde ders bilgi paketleri, tanımlı süreçler doğrultusunda hazırlanmış ve ilan edilmiştir.

Kanıtlar

- [B.1.2-01_Ders Bilgi Paketlerinde Ders Dağılım Dengesini Gosteren Program Ornekleri.pdf](#)
- [B.1.2-02_Ortak Secmeli Ders Uygulamasına Iliskin 2019-89 No.lu Senato Kararı.pdf](#)
- [B.1.2-03_Toplam Ders Sayısı ve Secmeli Ders Oranı-2021.pdf](#)
- [B.1.2-04_MEU.SOSBE Uzaktan Eğitim Programları Secmeli Ders Acma Esasları.pdf](#)

Ders kazanımlarının program çıktılarıyla uyumu

Olgunluk Düzeyi: Ders kazanımlarının program çıktılarıyla uyumu izlenmekte ve iyileştirilmektedir.

Kanıtlar

- [B.1.3-01_Program Ciktıları ile Ders Ciktılarının Iliskilendirilmesi Ornekleri.pdf](#)
- [B.1.3-02_MEU Kalite Guv. Yonergesi Prog. ve Mufredat Gel. Komisyonlarinin Gorevleri.pdf](#)
- [B.1.3-03_Islami Ilimler Fak. 2021 PMG Komisyonu Toplantı Tutanagi.pdf](#)

Öğrenci iş yüküne dayalı ders tasarımı

Olgunluk Düzeyi: Dersler öğrenci iş yüküne uygun olarak tasarlanmış, ilan edilmiş ve uygulamaya konulmuştur.

Kanıtlar

- [B.1.4-03_Diploma Eki Orneđi - Denizcilik Fakultesi.pdf](#)
- [B.1.4-01_Isyukune Dayalı Ders Tasarımı-Program Ornekleri.pdf](#)
- [B.1.4-02_Isyukune Dayalı Ders Tasarımı Uzaktan Eğitim Programlarından Ornekler.pdf](#)

Programların izlenmesi ve güncellenmesi

Olgunluk Düzeyi: Programların genelinde program çıktılarının izlenmesine ve güncellenmesine ilişkin mekanizmalar işletilmektedir.

Kanıtlar

- [B.1.5-01_MEU Kalite Guv. Yonergesi Prog. ve Mufredat Gel. Komisyonlarinin Gorevleri.pdf](#)
- [B.1.5-02_MEU Kalite Guvencesi Periyodik Isler Eylem Planı.pdf](#)
- [B.1.5-03_Birim Web Sayfaları Uzerinden Prog.Muf.Gel.Komisyonu Calismalarinin Paylasimi.pdf](#)

Eğitim ve öğretim süreçlerinin yönetimi

Olgunluk Düzeyi: Kurumun genelinde eğitim ve öğretim süreçleri belirlenmiş ilke ve kuralara uygun yönetilmektedir.

Kanıtlar

- [B.1.6-01_MEU Onlisans ve Lisans Egitim Ogretim Sureci.pdf](#)
- [B.1.6-02_MEU Lisansustu Egitim_ ureci.pdf](#)
- [B.1.6-03_MEU Uzaktan Egitim Sureci.pdf](#)
- [B.1.6-04_MEU 2021-2022 Akademik Takvimi.pdf](#)
- [B.1.6-05_MEU Ogrenci Bilgi Sistemi Giris Sayfasi Goruntuleri.pdf](#)
- [B.1.6-06_MEU 2021-2022 Egt. Ogr. Yilinda Egt. Ogr.in Yurutulmesi Uygulama Ilkeleri.pdf](#)

2. Programların Yürütülmesi (Öğrenci Merkezli Öğrenme, Öğretme ve Değerlendirme)

Mersin Üniversitesi'nde, akredite programlar ile verilen eğitimin özelliği gereği birçok programda (*sağlık, sanat, spor, öğretmenlik, mimarlık, mühendislik, takı tasarımı, gastronomi ve mutfak sanatları, vb.*) ve derste (*uygulama, laboratuvar, atölye vb.*) öğrenci merkezli öğrenmeye yönelik uygulamalar bulunmakla birlikte Üniversite tarafından belirlenmiş özel bir politika veya strateji bulunmamaktadır. Kurumsal uygulamaların yapılandırılabilmesi konusunda, yeni açılan merkezlerimizden biri olan “Öğrenme ve Öğretmeyi Geliştirme Uygulama ve Araştırma Merkezi” nden bu sürece katkı sağlaması beklenmektedir.

Öğrenci merkezli eğitim uygulamaları konusunda öğretim kadromuza yetkinlik kazandırabilmek üzere Personel Daire Başkanlığı ile Eğitim Fakültesi Eğitim Bilimleri Bölümü işbirliğinde yürütülen “Eğiticilerin Eğitimi” hizmet içi eğitim programı dahilinde; öğretim elemanlarına öğrenci merkezli ders tasarımı, üst düzey düşünme becerileri, aktif öğrenme ve öğretme yöntem ve teknikleri hakkında eğitimler verilmektedir.

Üniversite’de 2002 yılından itibaren uzaktan eğitim yöntemiyle Mersin Meslek Yüksekokulu bünyesinde ön lisans ve Sosyal Bilimler Enstitüsü bünyesinde yüksek lisans düzeyinde eğitim öğretim faaliyetleri yürütülmektedir. Ayrıca tüm dünyayı etkileyen Covid-19 Pandemisi nedeniyle eğitim öğretim süreçlerinin yeniden tasarlanması sonrasında Üniversitemizde de tüm program seviyelerinde derslerin bir bölümü uzaktan öğretim yöntemiyle verilmeye devam edilmektedir. Uzaktan eğitim için gerekli tüm altyapı hizmetleri ise Üniversitemiz Uzaktan Eğitim Uygulama ve Araştırma Merkezi tarafından sağlanmaktadır. Uzaktan eğitim sürecinde öğrenci etkileşiminin sağlanması amacıyla kullanılan “Öğrenme Yönetim Sistemi” (LMS) içerisinde yer alan “Forum” ve “Chat” uygulamaları öğrenci- öğretim elemanı etkileşimine olanak sağlamaktadır. Uzaktan eğitim kapsamında yapılan sınavların güvenliği ise “Safe Exam Browser”(Güvenli sınav web tarayıcısı) kullanımı ile sağlanmaktadır.

Üniversite’de yürütülen iyileştirme çalışmaları kapsamında 27.10.2021 tarihinde Senato tarafından kabul edilen “Mersin Üniversitesi Uygulamalı Eğitimler Yönergesi” ile Fakülte/Yüksekokul/Meslek Yüksekokulu öğrencilerinin mesleki beceri ve tecrübelerini geliştirmek üzere bir yarıyıl süre ile işletmelerde mesleki eğitim almalarına imkan sağlanmıştır. Yeni başlatılan uygulamanın önümüzdeki yıllarda müfredatı uygun programların katılımları ile Üniversite genelinde yaygınlaştırılması ve sürdürülebilirliğinin sağlanması hedeflenmektedir.

Mersin Üniversitesi, ön lisans ve lisans programlarına, Öğrenci Seçme ve Yerleştirme Merkezinin (ÖSYM) yaptığı Yüksek Öğretime Giriş Sınavı (YGS), Dikey Geçiş Sınavı (DGS), Tıpta Uzmanlık Sınavı (TUS), Dış Hekimliği Uzmanlık Sınavı (DUS), Eczacılık Uzmanlık Sınavı (EUS) sonuçlarına göre öğrenci kabul etmektedir.

Lisansüstü programlara ve özel yetenek sınavları ile giriş yapılan programlar ile yabancı uyruklu öğrenciler ise ilgili Yükseköğretim Kurulu ve Mersin Üniversitesi'nin kurumsal düzenlemelere göre Üniversiteye kabul edilirler.

Yatay geçiş kabulleri ise “Mersin Üniversitesi Ön lisans ve Lisans Düzeyindeki Programlar Arasında Geçiş, Çift Anadal, Yandal ile Kurumlar Arası Kredi Transferi Yapılmasına İlişkin Esaslar” çerçevesinde yürütülmektedir.

Değişim programlarına katılan öğrencilerin Üniversiteye döndükten sonraki akademik işleri “Mersin Üniversitesi Erasmus+ Programı Öğrenci ve Personel Hareketliliği Çalışma Kurulu Esasları” çerçevesinde düzenlenmiştir. Dönüş yapan öğrenciler gerekli belgeleri (transkript, katılım sertifikası, pasaport fotokopisi, öğrenim antlaşması) Erasmus Birimine teslim ederler. Fakülte, enstitü veya yüksekokul yönetim kurulları, Erasmus Birimi tarafından öğrenci hakkında iletilen not çizelgesini (transkript) dikkate alarak her bir öğrenci için ders denklikleri, varsa üniversitedeki not ortalamasına katılmayacak dersleri ve not çevirme işlemlerinin

yapıldığı kararlarını alarak Üniversite Öğrenci İşleri Daire Başkanlığına ileterek süreci tamamlarlar.

Öğretim yöntem ve teknikleri

Olgunluk Düzeyi: Programların genelinde öğrenci merkezli öğretim yöntem teknikleri tanımlı süreçler doğrultusunda uygulanmaktadır.

Kanıtlar

- [B.2.1-01_Egiticilerin Egitimi Programi Iceriginde Ogrenci Merkezli Ogretim.pdf](#)
- [B.2.1-02_Mersin Universitesi Uygulamali Egitimler Yonergesi.pdf](#)
- [B.2.1-03_MEU Uzaktan Egitime Iliskin Usul ve Esaslar.pdf](#)
- [B.2.1-04_Ders Bilgi Paketlerinde Ogrenci Merkezli Uygulama Ornekleri.pdf](#)

Ölçme ve değerlendirme

Olgunluk Düzeyi: Programların genelinde öğrenci merkezli ve çeşitlendirilmiş ölçme ve değerlendirme uygulamaları bulunmaktadır.

Kanıtlar

- [B.2.2-01_Kurumsal Mevzuatta Basari Olcme Degerlendirme Olcutleri.pdf](#)
- [B.2.2-02_Uzaktan Ogretim Uygulamalarinda Sinav Guvenligi- Safe Exam Browser.pdf](#)
- [B.2.2-03_Uzaktan Egitimde Uygulanan Sinav Turleri -Moodle Soru Tipi Ekran Goruntusu.pdf](#)
- [B.2.2-04_Engelli Ogrencilerin Ders ve Sinavlarına Iliskin Kurumsal Mevzuat.pdf](#)

Öğrenci kabulü, önceki öğrenmenin tanınması ve kredilendirilmesi

Olgunluk Düzeyi: Kurumun genelinde planlar dahilinde uygulamalar bulunmaktadır.

Kanıtlar

- [B.2.3-01_MEU Lisansustu Egt. Ogr. ve Sinav Yonetmeligi.pdf](#)
- [B.2.3-02_MEU Spor Bilimleri Fakultesi Ozel Yetenek Sinavlari Uygulama Esaslari.pdf](#)
- [B.2.3-03_MEU Mersin MYO On Lisans Ogr.ve Sinav Yonetmeligi.pdf](#)
- [B.2.3-04_MEU Onlisans ve Lisans Programlarına Yurtdisindan Ogrenci Kabulü Yonergesi.pdf](#)
- [B.2.3-05_MEU Programlararası Gecis - Cift Anadal - Yandal - Kurumlararası Kredi Transferi Yonergesi.pdf](#)
- [B.2.3-06_MEU Ders Esdegerlik ve Intibak Islemleri Uygulama Esaslari.pdf](#)
- [B.2.3-07_Devlet Konservatuvari Lisans EO Sinav Yonetmeligi.pdf](#)
- [B.2.3-08_Devlet Konservatuvari Lisans Egt.Ogr. ve Sinav Esaslari.pdf](#)
- [B.2.3-09 MEU 7143 Sayili Kanun Geregi Yatay Gecis Yapacaklarla Ilgili Usul ve Esaslar.pdf](#)

Yeterliliklerin sertifikalandırılması ve diploma

Olgunluk Düzeyi: Kurumun genelinde diploma onayı ve diğer yeterliliklerin sertifikalandırılmasına ilişkin uygulamalar bulunmaktadır.

Kanıtlar

- [B.2.4-01_MEU Diploma Eki Ornegi.pdf](#)
- [B.2.4-02_MEU Ders Esdegerlik ve Intibak Islemleri Uygulama Esaslari.pdf](#)
- [B.2.4-03_MEU Programlararası Gecis - Cift Anadal - Yandal - Kurumlararası Kredi Transferi Yonergesi.pdf](#)
- [B.2.4-04_ERASMUS Ogrenci_ ve Personel Hareketliliği Calisma Kurulu Esaslari.pdf](#)

3. Öğrenme Kaynakları ve Akademik Destek Hizmetleri

Mersin Üniversitesi'nde eğitim-öğretim faaliyetlerinin etkin bir şekilde yürütülebilmesine olanak sağlayan yeterli sayıda ve uygun donanımına sahip derslik, bilgisayar laboratuvarı, kütüphane, toplantı salonu, programın özelliğine göre atölye, klinik, laboratuvar, sergi alanı, bireysel çalışma alanı vb. ile uzaktan eğitim alt yapısı bulunmaktadır. 2021 yılında toplam eğitim alanı 56.931 m²'ye, araştırma alanı 5.773 m²'ye ulaşmıştır. Değişen şartlara bağlı olarak ortaya çıkabilecek ihtiyaçlar ve talepler, iyileştirme çalışmaları kapsamında değerlendirilerek öncelik durumu da dikkate alınarak bütçe imkanları dahilinde yatırım planları kapsamına alınmaktadır.

Öğrencilerimizin ve personelimizin sosyal, kültürel, sanatsal ve sportif faaliyetlerine yönelik Üniversite yerleşkeleri içinde; açık ve kapalı spor salonları, konferans salonları, konser salonları, sergi alanları bulunmaktadır. Sinema günleri, oda müziği dinletileri, bahar şenlikleri, sergiler, yarışmalar düzenlenmekte ve öğrenciler tarafından yapılan etkinlikler bütçe imkanları dahilinde desteklenmektedir.

Eğitimde yeni teknolojilerin kullanımını teşvik etmek amacıyla gereksinim duyulan altyapı oluşturulmuş ve geliştirilmektedir. Merkezi konferans salonları video konferans özelliğine sahiptir. Yerleşke alanlarında kablosuz internet hizmeti bulunmaktadır. Üniversitenin yönettiği süreçler için gereksinim duyulan yazılımlar Bilgi İşlem Daire Başkanlığı (BİDB) ve Bilgi İşlem Uygulama ve Araştırma Merkezi (BAUM) işbirliğinde hazırlanmaktadır. Ayrıca programların nitelikleri gereği talep ettikleri yeni teknolojiler imkânlar ölçüsünde karşılanmaktadır.

Mersin Meslek Yüksekokulu ön lisans programları ve Sosyal Bilimler Enstitüsü bünyesindeki uzaktan tezsiz yüksek lisans programları için 2002 yılında altyapısı oluşturulan uzaktan eğitim teknolojisi ve uygulama tecrübesi, küresel boyutta yaşanan Covid-19 Pandemisi sürecinde tüm programlarımızda uzaktan eğitime hızlı bir şekilde geçilmesine olanak sağlamıştır. Uzaktan eğitim uygulamasına 2021 yılında da devam edilmiştir. Özellikle ortak zorunlu (*Atatürk İlke ve İnkılapları Tarihi, Türk Dili ve Yabancı Dil*) dersler ile programların müfredatlarında yer alan derslerin en az %10 ile en fazla %40'ı uzaktan eğitim yöntemiyle verilerek, eğitim öğretim sürecinde “karma sistem” uygulanmıştır.

Mersin Üniversitesi'nde uzaktan/karma eğitim süreçlerinde Öğrenme Yönetim Sistemi (LMS) olarak közgür ve açık kaynak kodlu bir uzaktan eğitim sistemi olan “Moodle” kullanılmaktadır. Öğrenme Yönetim Sisteminin kullanımına ilişkin hem öğrenciler için (<http://uedestek.mersin.edu.tr/ogrenci.php>) hem de öğretim elemanları için (<http://uedestek.mersin.edu.tr/ogretim.php>) destek platformunda sayfalar hazırlanmış ve güncellikleri sağlanarak etkin kullanım sağlanmaya çalışılmıştır. Güncellemeler özellikle canlı derslerin yürütülmesi ve izlenmesi, sınav süreçlerine ilişkin bilgilendirici paylaşımlar, sistem kullanımına ilişkin acil ve önemli bilgilerin sunulması konularına odaklanmaktadır. Ayrıca tüm bu işlemler üniversitemizin tüm öğrenci ve öğretim elemanlarını da kapsayıcı nitelikte olup özellikle engelli öğrencilerimizin desteklenmesi noktasında “Engelsiz Yaşam Birimi” ile iletişim halinde çözüm odaklı yaklaşımlar sergilenmektedir.

Rehberlik ve Psikolojik Danışmanlık Uygulama ve Araştırma Merkezimizde görevli uzman psikolojik danışmanlarımızla ihtiyaç duyan öğrencilerimize hem yüzü yüze hem de çevrim içi olarak rehberlik ve psikolojik danışmanlık hizmetleri verilmektedir. Merkez uzmanlarımız tarafından 2021 yılı içerisinde toplam 112 öğrencimize “bireysel psikolojik danışmanlık” hizmeti verilmiştir.

Öğrencilerinin sadece akademik olarak değil sosyal, kültürel ve sportif yönden de desteklenmesine önem verilen Üniversitemizde bu alanda ki faaliyetler Covid-19 Pandemisi önlemleri kapsamında yüz yüze eğitime ara verilmesi nedeniyle gerçekleştirilememiştir. Öğrencilerin ilgi duydukları alanlarda faaliyet yürütmeleri için önemli bir araç olan öğrenci toplulukları ise Topluluk Çalışma Esasları çerçevesinde faaliyetlerini yürütmekte ve Rektörlüğümüz tarafından olanaklar çerçevesinde desteklenmektedir.

Vizyonumuzu oluşturan temel unsurlardan birisi de “engelsiz üniversite” olma hedefini gerçekleştirebilmek amacıyla tüm mekânlarımızı ulaşılabilir hale getirmeye yönelik yürütülen çalışmalar, Yükseköğretim Kurulu tarafından organize edilen Engelsiz Üniversite Ödülleri törenlerinde 3 ayrı kategoride (*eğitimde, mekanda ve sosyo-kültürel faaliyetlerde erişim*) son üç yılda (2019'da 17, 2020'de 15 ve 2021'de 11) toplam 43 bayrak ile ödüllendirilerek ulusal ölçekte tüm üniversiteler içerisinde en çok ödül alan ikinci üniversite olmamızı sağlamıştır.

Özel gereksinim gerektiren engelli öğrencilerimizin üniversite yaşamlarını kolaylaştırmak ve karşılaşılabilecekleri tüm sorunların çözümüne yönelik çalışmalar ve faaliyetler “Engelsiz Yaşam Birimi” tarafından planlanmakta ve yürütülmektedir. Yürütülen tüm faaliyetler, akademik birimlerde “Engelli Öğrenci Akademik Temsilcisi” olarak görevlendirilen öğretim elemanları işbirliğinde gerçekleştirilmektedir. 2021 yılı itibarıyla Üniversitemizde 73’ü ortopedik, 55’i görme, 31’i işitme ve 127’si diğer (organ nakli, kalp yetmezliği, süregen hastalığı vb.) grup engelli olmak üzere toplam 286 öğrencimiz eğitim ve öğretimine devam etmektedir. Eğitim öğretim alanında engel gruplarına göre yapılan düzenlemelerin yanı sıra Üniversite’nin web sayfası üzerinden de paylaşılan “Erişebilirlik Haritaları” ile engelli bireylerin kampus alanları içerisinde ki mekanlara kolay ulaşabilmeleri sağlanmakta, Engelsiz Üniversite Aracımız ile de özellikle ortopedik engelli öğrencilerimize adresleri ve okulları arasında ücretsiz taşıma hizmeti verilmektedir.

Özel gereksinimli öğrencilerimizin akademik danışmanlarına yönelik 04.11.2020 tarihinde gerçekleştirilen eğitici eğitimi programı kapsamında teorik eğitimin yanı sıra görme, işitme ve bedensel yetersizliği olan öğrencilerin mekânsal erişimleri ve bilgiye erişimleri sürecinde yararlanılan yardımcı teknolojilerin kullanımına ilişkin uygulamalı eğitimler verilmiştir.

Üniversitede, uygulama esasları yönergeyle belirlenmiş ve güvence altına alınmış bir “Akademik Danışmanlık” sistemi bulunmaktadır. Yönerge gereği fakülte, yüksekokul ve meslek yüksekokullarında ki her sınıf için bölümün kadrolu bir öğretim elemanı, eğitim-öğretim konuları başta olmak üzere öğrencilerin üniversite yaşamları boyu karşılaştıkları sorunların çözümünde yardımcı olmak, onlara rehberlik etmek, mesleki açıdan yönlendirmek, yaşam boyu öğrenme alışkanlığı kazanmalarını sağlamak, Üniversite ve kayıtlı oldukları okulların fakültelerin/yüksekokulların olanakları hakkında bilgilendirmek, başarı durumlarını izlemek ve başarısızlık durumunda gerekli yönlendirmeleri yapmak, ders seçiminde yardımcı olmak ve ders seçimini onaylamak amacıyla akademik danışman olarak görevlendirilmektedir. Yönerge gereği fakülte ve yüksekokullarda düzenli olarak yapılan “Danışmanlar Kurulu” toplantıları ile öğrencilerin karşılaştıkları genel sorunlar kayıt altına alınmakta ve hiyerarşik olarak yönetim kademelerine iletilerek mevzuat ve imkanlar ölçüsünde iyileştirme çalışmaları gerçekleştirilmektedir.

Öğrenme ortam ve kaynakları

Olgunluk Düzeyi: Kurumun genelinde öğrenme kaynaklarının yönetimi alana özgü koşullar, erişilebilirlik ve birimler arası denge gözetilerek gerçekleştirilmektedir.

Kanıtlar

- [B.3.1-01_MEU Fiziki Alan Verileri - MEKSIS Kayıtlari.pdf](#)
- [B.3.1-02_Tamamlanan ve Devam Eden Alt Yapı Yatırımlari.pdf](#)
- [B.3.1-03_MEU Kutuphane Kaynaklari.pdf](#)
- [B.3.1-04_MEU 2021 Yili Kutuphane Hizmetlerine İlişkin Veriler.pdf](#)
- [B.3.1-05_MEU Acik Bilim Politikasi.pdf](#)
- [B.3.1-06_Kutuphane Acik Erisim Bilgilendirme Sayfasi.pdf](#)
- [B.3.1-07_Kutuphane - Abone Olunan Veri Tabanlari.pdf](#)
- [B.3.1-08_Kutuphane -Veri Tabanlarına Uzaktan Erisim.pdf](#)
- [B.3.1-09_Kutuphane - E-Dergiler.pdf](#)
- [B.3.1-10_Uzaktan Egitim Ogrenim Kaynaklarına Erisim Ogrenci Destek Paneli.pdf](#)
- [B.3.1-11_Ogrenme Kaynaklarına İlişkin 2021 Yili Ogrenci Memnuniyet Duzeyi.pdf](#)

Akademik destek hizmetleri

Olgunluk Düzeyi: Kurumda öğrencilerin akademik gelişimi ve kariyer planlamasına ilişkin uygulamalar izlenmekte ve öğrencilerin katılımıyla iyileştirilmektedir.

Kanıtlar

- [B.3.2-01_MEU Ogrenci Danismanligi Yonergesi.pdf](#)
- [B.3.2-02_Sinif Temsilcilerinin Danismanlar Kurulu Toplantilarina Katilimleri.pdf](#)
- [B.3.2-03_Danismanlar Kurulu Toplantı Kararları Ornegi - İletisim Fakultesi.pdf](#)
- [B.3.2-04_Danismanlar Kurulu Toplantı Kararları Ornegi -Sosyal Bilimler MYO.pdf](#)
- [B.3.2-05_Danismanlar Kurulu Toplantı Kararları Ornegi -Dis Hekimligi Fakultesi.pdf](#)
- [B.3.2-06_PDR UYGAR Merkezi 2021 Yili_Faaliyet Raporu.pdf](#)
- [B.3.2-07_MEU Ogrenci Memnuniyet Anketi 2021 Yili Sonuclari.pdf](#)

Tesis ve altyapılar

Olgunluk Düzeyi: Tesis ve altyapının kullanımı izlenmekte ve ihtiyaçlar doğrultusunda iyileştirilmektedir.

Kanıtlar

- [B.3.3-01_MEU Fiziki Alan Verileri - MEKSIS Kayitlari.pdf](#)
- [B.3.3-02_Tamamlanan ve Devam Eden Alt Yapi Yatirimlari.pdf](#)
- [B.3.3-03_MEU Etut Proje Yapim Isleri Talimati.pdf](#)
- [B.3.3-04_MEU Bakim Onarim ve Park Bahce Hizmetleri Talimati.pdf](#)
- [B.3.3-05_MEU Bilgi Islem Ag Topoloji Haritasi ve Internet Baglanti Hizlari.pdf](#)

Dezavantajlı gruplar

Olgunluk Düzeyi: Dezavantajlı grupların eğitim olanaklarına erişimine yönelik uygulamalar izlenmekte ve dezavantajlı grupların görüşleri de alınarak iyileştirilmektedir.

Kanıtlar

- [B.3.4-01_Engelsiz Yasam Birimi 2021 Yili Degerlendirme Raporu.pdf](#)

Sosyal, kültürel, sportif faaliyetler

Olgunluk Düzeyi: Sosyal, kültürel ve sportif faaliyet mekanizmaları izlenmekte, İhtiyaçlar/talepler doğrultusunda faaliyetler çeşitlendirilmekte ve iyileştirilmektedir.

Kanıtlar

- [B.3.5-01_SKSDB Genclik Merkezi 2021 Yili Faaliyet Raporu.pdf](#)
- [B.3.5-02_SKSDB Ogrenci Topluluklari Web Sayfasi.pdf](#)
- [B.3.5-03_MEU Ogrenci Topluluklari Kurulus ve Isleyis Yonergesi.pdf](#)

4. Öğretim Kadrosu

Akademik personelin işe alımı, atanması ve yükseltilmesi 2547 sayılı Yüksek Öğretim Kanunu, 2914 sayılı Yüksek Öğretim Personel Kanunu, 17609 sayılı Üniversitelerde Akademik Teşkilat Yönetmeliği, 17834 sayılı Öğretim Üyeliğine Yükseltme Atama Yönetmeliği, 27127 sayılı Doçentlik Sınav Yönetmeliği vb. yasal düzenlemeler ve Mersin Üniversitesi Akademik Yükseltme ve Atanma Ölçütleri çerçevesinde yapılmaktadır. Akademik yükseltme ve atanma ölçütleri son olarak 01.01.2019 tarihinde güncellenerek uygulanmaya başlanmıştır.

Akademik personelin öğretim niteliğini geliştirmek amacıyla Eğitim Fakültesi ve Personel Daire Başkanlığı işbirliğinde hizmet içi eğitim kapsamında her yıl düzenli olarak “Eğiticilerin Eğitimi” programları uygulanmaktadır. Her eğitim sonunda katılımcıların doldurduğu anketlerden elde edilen geri bildirimler ışığında da programın etkinlik değerlendirmesi yapılmaktadır.

Mesleki gelişimlerini sürdürmek ve öğretim becerilerini iyileştirmek için Mersin Üniversitesi Hizmet İçi Eğitim Planı kapsamında düzenlenen Eğiticilerin Eğitimi programına katılacak öğretim elemanları bağlı oldukları birimlerin yönetimleri tarafından belirlenmekte olup katılımcı listesinde yer alan öğretim elemanlarının eğitime

katılım zorunluluğu bulunmaktadır.

Mersin Üniversitesi'nde ders görevlendirmeleri "Bölüm/Anabilim Dalı/Program Kurul Kararı" esas alınarak yapılmaktadır. Bunun yanı sıra kalite güvencesine yönelik çalışmalar çerçevesinde yürütülen iyileştirme çalışmaları kapsamında Eğitim Komisyonu tarafından ders görevlendirmeleri ile kadrolu/sözleşmeli öğretim elemanlarının uzmanlık alanları ile görevlendirilecekleri derse ilişkin yetkinliklerinin uygunluğunu güvence altına alacak bir kurumsal düzenleme taslağı tamamlanarak hukuksal değerlendirme için Hukuk Müşavirliği'ne gönderilmiştir. Düzenlemenin 2022 yılı içerisinde yürürlüğe girmesi beklenmektedir.

Atama, yükseltme ve görevlendirme kriterleri

Olgunluk Düzeyi: Kurumun tüm alanlar için tanımlı ve paydaşlarca bilinen atama, yükseltme ve görevlendirme kriterleri uygulanmakta ve karar almalarda (eğitim-öğretim kadrosunun işe alınması, atanması, yükseltilmesi ve ders görevlendirmeleri vb.) kullanılmaktadır.

Kanıtlar

- [B.4.1-01_MEU Akademik Yükseltme ve Atanma Olcutleri.pdf](#)
- [B.4.1-02_MEU Ders Gorevlendirme Talimati.pdf](#)
- [B.4.1-03_Disaridan Ders Vermek Uzere Gorevlendirilen Ogr.Elemanlarına Iliskin 2547 Sayılı Kanundaki Duzenleme.pdf](#)

Öğretim yetkinlikleri ve gelişimi

Olgunluk Düzeyi: Kurumun genelinde öğretim elemanlarının öğretim yetkinliğini geliştirmek üzere uygulamalar vardır.

Kanıtlar

- [B.4.2-01_MEU 2021 Yılı Hizmet İci Eğitim Planı.pdf](#)
- [B.4.2-02_Egiticilerin-Egitimi-Programi-Egitim_Icerigi.pdf](#)
- [B.4.2-03_Egiticilerin_Egitimi_Katilimci_Memnuniyet_Duzeyleri_2021.pdf](#)

Eğitim faaliyetlerine yönelik teşvik ve ödüllendirme

Olgunluk Düzeyi: Öğretim kadrosuna yönelik teşvik ve ödüllendirilme mekanizmaları bulunmamaktadır.

C. ARAŞTIRMA VE GELİŞTİRME

1. Araştırma Süreçlerinin Yönetimi ve Araştırma Kaynakları

Mersin Üniversitesi'nin araştırma ve geliştirmeye yönelik stratejileri, hedefleri ve performans göstergeleri üst politika belgeleri temel alınarak beşer yıllık dönemler için hazırlanan stratejik planlarda belirlenmektedir. Üniversite'nin hali hazırda uygulanmakta olan 2018-2022 dönemi stratejik planında araştırma ve geliştirmeye ilişkin hedefler, bilgi, teknoloji ve sanat eserleri üretimini ve kalitesi arttırmayı amaçlayan ikinci stratejik amacı altında belirlenmiştir. Bu amaca ulaşabilmek için belirlenen üç stratejik hedef, 26 performans göstergesi ile izlenmektedir. 2021 yılı itibariyle Üniversite'nin araştırma hedeflerine ulaşma performansı, stratejik planlamada performans gerçekleştirmelerini ölçmek için kullanılan hesaplama yöntemlerine ([T.C Cumhurbaşkanlığı Strateji ve Bütçe Başkanlığı tarafından hazırlanan "Üniversiteler İçin Stratejik Plan Hazırlama Rehberi -Sürüm 1.1,2021, s.68](#)) göre %31,27 olarak gerçekleşmiştir.

Üniversite'de bilimsel araştırma süreçlerinin yönetimi, 08.03.2019 tarih ve 2019/30 sayılı Senato kararı ile güncellenerek yürürlüğe giren "Mersin Üniversitesi Bilimsel Araştırma Projeleri Yönergesi" ndeki düzenlemeler doğrultusunda yapılmaktadır. Bilimsel Araştırma Projeleri Birimi (BAP) tarafından takip edilen projelere ilişkin tüm detaylar birim web sayfası üzerinden kamuoyu ile paylaşılmaktadır.

Mersin Üniversitesi bünyesindeki bilimsel arařtırmalar için kurum içi finansal destek BAP Birimi tarafından sağlanmaktadır. Bilimsel arařtırmalar için sağlanan desteklerin kaynađı, 2547 Sayılı Kanunun 58.maddesi geređi Üniversitenin Döner Sermaye Gelirlerden %5 oranında aktarılan paylar ile ikinci öğretim tezsiz yüksek lisans gelirlerinden aktarılan paylardan oluşmaktadır. Bu kaynaklar yıl içerisinde BAP Komisyonu tarafından uygun bulunan projeler için kullanılmakta olup, 2021 yılında onaylanan arařtırma projelerine toplam 11.125.523,00 TL kaynak sağlanmıştır. Sağlanan destek miktarında bir önceki yıla göre %6,4'lü bir artış gerçekleşmiştir.

Lisansüstü eğitim öğretim faaliyetlerinin yürütüldüğü beş enstitü bünyesinde, 2'si sanatta yeterlik olmak üzere toplam 64 programda doktora öğretilmektedir. Doktora programlarından beş tanesi ise disiplinlerarası özelliđe sahiptir. 2021 yılı itibariyle 64 programda, kayıtlı toplam 695 doktora öğrenci bulunan Üniversite'de, değerlendirme yılı itibariyle doktora çalışmaları kapsamında 41 projeye BAP tarafından 890.801,00 TL destek sağlanmıştır. Desteklenen proje sayısı ve destek miktarında bir önceki yıla oranla büyük bir artış gerçekleşmiş olup konuya ilişkin kanıt belge C.1.2'de verilmiştir.

Kurum dışı kaynak kullanımında ise TÜBİTAK destekleri önemli bir yer tutmaktadır. 2021 yılında öğretim elemanlarımız tarafından projelendirilen 12 arařtırmaya TÜBİTAK tarafından 5.187.92796 TL destek sağlanmıştır. Desteklenen TÜBİTAK projelerine ilişkin detaylar C.1.2'de sunulmuştur.

Üniversite'de arařtırmacıların doktora sonrası çalışmalar da desteklenmektedir. 2021 yılında doktora sonrası toplam iki arařtırma projesi için BAP bütçesinden 80.000,00 TL destek sağlanmıştır.

Fen bilimleri, mühendislik ve sađlık alanlarında çalışan gerek Üniversitenin arařtırma kadrosu gerekse kurum dışı arařtırmacılar, arařtırmaları kapsamında yapacakları deneyler ve analizler için Çiftlikköy yerleşkesi içerisinde yer alan İleri Teknoloji Eğitim, Uygulama ve Arařtırma Merkezi (MEİTAM) bünyesinde oluşturulan merkezi laboratuvar olanaklarından yararlanabilmektedirler. 4.600 m²'lik alana sahip merkezde, teknolojik cihazlarında yer aldığı toplam 30 laboratuvar arařtırmacıların çok disiplinli arařtırmalar yapabilmelerine imkan sağlayacak donanıma sahiptir. Ayrıca özellikle kurum dışından gelen arařtırmacıların konaklama ihtiyaçlarını karşılayabilecek, içinde mutfak, 24 kişilik yemek salonu, dinlenme salonu ve çamaşır odası imkanlarının bulunduğu 6 suit odadan oluşan bir konaklama ünitesi ve her türlü seminer, konferans ve toplantı etkinliklerini gerçekleştirebileceđi 39 kişilik konferans salonu, 27 kişilik 2 seminer salonu ve 14 kişilik sesli ve görüntülü etkinlik yapılabilecek toplantı odası bulunmaktadır.

Arařtırmacılar, Kütüphane ve Dokümantasyon Daire Başkanlığı hizmetleri kapsamında 17'si kurumsal, 22'si ULAKBİM aboneliđi olmak üzere toplam 39 veri tabanı üzerinden güncel literatüre ulaşabilme imkânı bulabilmektedir.

Arařtırma süreçlerinin yönetimi

Olgunluk Düzeyi: Kurumun genelinde arařtırma süreçlerin yönetimi ve organizasyonel yapısı kurumsal tercihler yönünde uygulanmaktadır.

Kanıtlar

- [C.1.1-01_MEU Arařtırma Politikasi.pdf](#)
- [C.1.1-02_Ar-Ge Hedeflerin 2021 Yılı Gerçekleşme Düzeyleri.pdf](#)
- [C.1.1-03_BAP Birimi İş Akis Semasi.pdf](#)
- [C.1.1-04_BAP Faaliyetleri PUKO Dongusu.pdf](#)

İç ve dış kaynaklar

Olgunluk Düzeyi: Kurum arařtırma ve geliştirme kaynaklarını arařtırma stratejisi ve birimler arası dengeyi gözeterek yönetmektedir.

Kanıtlar

- [C.1.2-01_MEU-BAP Yonergesi_08.03.2019.pdf](#)
- [C.1.2-02_Bilimsel Arastirma Projelerinde Ic ve Dis Kaynak Destekleri.pdf](#)
- [C.1.2-03_BAP Butcesinin Temel Alanlara Gore Dagilimi.pdf](#)
- [C.1.2-04_2021 Yili BAP Proje Cagrisi ve Proje Turlerine Gore Destek Miktarlari.pdf](#)
- [C.1.2-05_TUBITAK Tarafindan 2021 Yilinda Desteklenen Projeler.pdf](#)
- [C.1.2-06_MEITAM Tanitim Katalogu.pdf](#)
- [C.1.2-07_MEITAM Yapilan Analizler ve Ucretleri.pdf](#)

Doktora programları ve doktora sonrası imkanlar

Olgunluk Düzeyi: Kurumda araştırma politikası, hedefleri ve stratejileri ile uyumlu ve destekleyen doktora programları ve doktora sonrası imkanlar yürütülmektedir.

Kanıtlar

- [C.1.3-01_MEU Doktora Programlari.pdf](#)
- [C.1.3-02_BAP Birimi Tarafindan Desteklenen Doktora Sonrasi Arastirmalar_2018-2021.pdf](#)

2. Araştırma Yetkinliği, İş birlikleri ve Destekler

Mersin Üniversitesi'nde, araştırma kadrosu istihdamı ve atanmaları “Mersin Üniversitesi Öğretim Üyeliğine Yükseltirme ve Atanma Ölçütleri” ne göre, araştırma kadrosunun yetkinliğinin ölçülmesi ve değerlendirilmesi ise bu düzenlemede belirlenen ölçütler ile varsa birimlerin belirlediği ön koşullar dikkate alınarak yapılmaktadır.

Teknoloji Transfer Ofisi (TTO) Koordinatörlüğü ile Dış İlişkiler ve Projeler Koordinatörlüğü tarafından düzenlenen bilgilendirme toplantıları ve proje yazma eğitimleri ile araştırma kadrosunun proje hazırlama ve yürütme konusunda ki yetkinliklerini geliştirilmesine katkı sağlanmaktadır. Özellikle uluslararası projeler ve yayınlar için için TTO bünyesinde kurulan Akademik Metin Dil Destek Birimi (DİLDB) aracılığıyla da yabancı dil desteği sunulmaktadır. TTO bünyesinde yapılandırılan beş modülden biri olan “Proje Desteği” modülü ile araştırmacıların, akademisyenlerin, öğrencilerin ve iş dünyasının Akademik (ARDEB) ve Üniversite-Sanayi işbirliği (TEYDEB) projeleri başta olmak üzere Ar-Ge tabanlı destek programlarından yararlandırılması amacıyla proje geliştirme, projelendirme ve yürütme süreçlerine rehberlik edilmektedir.

Araştırma kadrosunun araştırma yetkinliklerini başarıma düzeylerinin takibi için stratejik plan kapsamında stratejik hedefler ve hedeflerle ilgili performans göstergeleri üzerinden yapılmaktadır. Araştırma ve geliştirme alanına ilişkin hedeflerin ve göstergelerin gerçekleşme düzeyleri Faaliyet Bilgi Sistemi üzerinden dönemsel olarak izlenmektedir.

Araştırma yetkinlikleri ve gelişimi

Olgunluk Düzeyi: Kurumun genelinde öğretim elemanlarının araştırma yetkinliğinin geliştirilmesine yönelik uygulamalar yürütülmektedir.

Kanıtlar

- [C.2.1-01_Akademik Yukseltirme ve Atanma Olcutleri.pdf](#)
- [C.2.1-02_Akademik Yukseltirme ve Atama-Olcutlerinin Stratejik Hedeflerle Uyumu.pdf](#)
- [C.2.1-03_Teknoloji Transfer Ofisi Tarafindan 2021 Yilinda Verilen Proje Egitimleri.pdf](#)

Ulusal ve uluslararası ortak programlar ve ortak araştırma birimleri

Olgunluk Düzeyi: Kurumun genelinde ulusal ve uluslararası düzeyde ortak programlar ve ortak araştırma faaliyetleri yürütülmektedir.

Kanıtlar

- [C.2.2_01_Ar-Ge Konusunda Yapılan Isbirligi Protokollerinin 2021 Yili Etkinlik Değerlendirmesi.pdf](#)
- [C.2.2-02_MEU Disiplinlerarası Lisansüstü Programlar.pdf](#)

3. Araştırma Performansı

Yükseköğretim kurumlarının temel faaliyet alanlarından biri olan araştırma ve geliştirme konusunda Mersin Üniversitesi'nin performansı, 2018-2022 Dönemi Stratejik Planı kapsamında izlenmekte ve değerlendirilmektedir. Üniversitenin bilgi, teknoloji ve sanat eseri üretiminin ve kalitesinin artırılmasına yönelik belirlenen 2. Stratejik amacına ulaşabilmek üzere, bilimsel araştırma, bilimsel yayın ve sanat eserlerinin nicelik ve nitelik yönünden geliştirilmesine yönelik 3 stratejik hedef belirlenmiştir. Bu hedeflerin gerçekleştirme performansları ise, hedeflerle ilişkili performans göstergeleri üzerinden altı aylık dönemler halinde izlenmekte, değerlendirilmekte ve sonuçları yıllık İdare Faaliyet Raporları ile duyurulmaktadır.

Ulusal ve uluslararası üniversite sıralama sistemleri, Üniversite'nin araştırma performansının takip edildiği diğer bir araçtır. Ayrıca, Web of Science veri tabanı üzerinden de hem Üniversite'nin hem de akademik kadronun yayın ve atıf performansı izlenmektedir. Performans sonuçları ilgili kurumlar, YÖKAK ve Üniversite tarafından kurumsal web sayfaları üzerinden kamuoyu ile paylaşılmaktadır.

Araştırma kadrosunun performansını yansıtan tüm bilimsel faaliyetlerin izlenebilmesi amacıyla, yazılımı Bilgi İşlem Uygulama ve Araştırma Merkezi (BAUM) tarafından yapılan "Akademik Personel Bilgi Sistemi" (APBS) oluşturulmuştur. APBS üzerindeki güncellemeler eşzamanlı olarak akademik personelin kurumsal web sayfasında da görünürlüğü sağlanarak performansların paydaşlar tarafından da izlenebilmesi sağlanmıştır.

BAP projeleri kapsamında yürütülen araştırmaların performanslarının değerlendirilmesi ise BAP Yönergesi'nin 11. Maddesi gereği proje yürütücüleri tarafından 6 aylık dönemler halinde hazırlanan ara rapor ve 12. Maddesi gereği proje bitiş tarihini izleyen 3 ay içerisinde BAP'a sunulması gereken ve araştırma sonuçlarını içeren proje sonuç raporları ile yapılmaktadır.

Araştırma performansının değerlendirildiği bir diğer araç ise YÖK tarafından yükseköğretim kurumlarından istenen "Yükseköğretim Kurumu İzleme ve Değerlendirme Raporu" dur. Raporun ana başlıklarından biri olan Araştırma-Geliştirme başlığı altında yer alan 14 gösterge ile Üniversite'nin araştırma performansı ayrıca değerlendirilmekte ve izlenmektedir.

Araştırma performansının izlenmesi ve değerlendirilmesi

Olgunluk Düzeyi: Kurumun genelinde araştırma performansını izlemek ve değerlendirmek üzere oluşturulan mekanizmalar kullanılmaktadır.

Kanıtlar

- [C.3.1-01_Ar-Ge Hedeflerin 2021 Yili Gerçekleşme Düzeyleri.pdf](#)
- [C.3.1-02_MEU Araştırma Hedeflerini İzleme Mekanizması-Faaliyet Bilgi Sistemi.pdf](#)
- [C.3.1-03_URAP Üniversiteler Sıralamasında MEU Durumu.pdf](#)
- [C.3.1-04_MEU'nun 11 Dünya Sıralamasında Yer Alan Türk Üniversiteleri Arasındaki Yeri.pdf](#)
- [C.3.1-05_Yıllara Göre Üniversitenin Yayın ve Atıf Sayıları-Web of Science.pdf](#)

Öğretim elemanı/araştırmacı performansının değerlendirilmesi

Olgunluk Düzeyi: Kurumun genelinde öğretim elemanlarının araştırma-geliştirme performansını izlemek ve değerlendirmek üzere oluşturulan mekanizmalar kullanılmaktadır.

Kanıtlar

- [C.3.2-01_MEU Akademik Yükseltme ve Atama Olcutleri.pdf](#)
- [C.3.2-02_BAP Projelerinin İzlenmesi ve Sonuçlandırılması.pdf](#)
- [C.3.2-03_MEU Akademik Personel Bilgi Sistemi-APBS.pdf](#)
- [C.3.2-04_Akademik Personelin Araştırma Olanaklarına İlişkin Memnuniyeti.pdf](#)

D. TOPLUMSAL KATKI

1. Toplumsal Katkı Süreçlerinin Yönetimi ve Toplumsal Katkı Kaynakları

Mersin Üniversitesi'nin toplumsal katkı süreçlerine yönelik stratejileri, hedefleri ve performans göstergeleri beşer yıllık dönemleri kapsayan stratejik planların hazırlık aşamalarında belirlenmektedir. Üniversite'nin hali hazırda uygulanmakta olan 2018-2022 dönemi stratejik planında toplumsal katkı sağlamaya yönelik hedefleri, "Paydaşlara ve topluma katkı sunmayı" amaçlayan üçüncü stratejik amacı altında belirlenmiştir. Bu amaca ulaşabilmek için belirlenen dört stratejik hedef, 22 performans göstergesi ile izlenmektedir. 2021 yılı itibariyle Üniversite'nin toplumsal katkı hedeflerine ulaşma performansı, stratejik planlamada performans gerçekleştirmelerini ölçmek için kullanılan hesaplama yöntemlerine ([T.C. Cumhurbaşkanlığı Strateji ve Bütçe Başkanlığı tarafından hazırlanan "Üniversiteler İçin Stratejik Plan Hazırlama Rehberi -Sürüm 1.1,2021, s.68](#)) göre %34,8 olarak gerçekleşmiştir.

Üniversitemizin topluma katkı faaliyetleri; ulusal kalkınma hedeflerine ulaşılmasına katkı sunan bilimsel araştırmalar ve projeler, sağlık hizmetleri, yaşam boyu öğrenime yönelik faaliyetler, danışmanlık hizmetleri, bilgilendirme ve bilinçlendirme faaliyetleri olmak üzere beş ana başlık altında yürütülmektedir.

Üniversitemiz bünyesinde faaliyet gösteren 3 hastane, 40 uygulama ve araştırma merkezi ile Dış İlişkiler ve Projeler Koordinatörlüğü, kent ve bölgeye yönelik sağlık, sosyal, kültürel ve bilimsel gelişmeye katkı sağlayan faaliyetler ile söz konusu hedeflere ulaşılmasında etkin bir rol oynamaktadır. Merkezlerin ve koordinatörlüğün 2021 yılında gerçekleştirdiği toplumsal katkı faaliyetleri, alt ölçütlerin uygunluk düzeyi değerlendirmeleri için kullanılan kanıt belgelerinde sunulmuştur.

Mersin Üniversitesi Hastanesi, 37 dalda 120 muayene ve tedavi odası ile poliklinik hizmeti vermekte olup, toplam 18 ameliyathane, 30'u yetişkin ve 20'si çocuk olmak üzere 50 yataklı acil servis ile birlikte 131 gününbirlik tedavi yatağı, radyoloji ünitesi, laboratuvar, toplam 145 yatakla hizmet veren olan yoğun bakımlar ve reanimasyon ünitesi, fizik tedavi ve rehabilitasyon ünitesi, nükleer tıp, organ doku nakil merkezimiz böbrek ve karaciğer nakilleri yapmaktadır. Üremeye yardımcı tedavi merkezi, uyku merkezi ile tam teşekküllü olup iki ve tek kişilik odalardan oluşan 715 servis yatağı, 3 yataklı mahkûm servisi ve 145 yoğun bakım yatağı olmak üzere toplam 860 yatak kapasitesi ile başta Mersin olmak üzere tüm bölgeye hizmet vermektedir.

2020 yılında hizmete giren ve bölgede tek olan Onkoloji Hastanemiz ise 14 bin 500 metrekare kapalı alana sahip olup 150 yatak ile hizmet vermektedir. 14 yataklı yoğun bakım ünitesi, 40 kişilik Kemoterapi ve Gündüz Tedavi Ünitesi, yetişkin ve çocuk için ayrı ayrı olmak üzere hematoloji ve onkoloji birimleri, kemik iliği ünitesi ve 20 odalı misafirhanesi ile kanser hastalarına sağlık hizmeti vermektedir.

Dış Hekimliği Hastanesi'nde ise 18 dental ünite içeren 4 adet genel hasta kliniği, 1 adet lokal ameliyathane ve 2 radyoloji ünitesi ile ağız ve diş sağlığı hizmetleri vermektedir.

Üniversitemizde yaşam boyu öğrenime yönelik eğitim faaliyetleri ise Sürekli Eğitim Uygulama ve Araştırma Merkezi tarafından yürütülmektedir. Merkez bünyesindeki 4 adet 25 kişi kapasiteli, 1 adet 50 kişi kapasiteli olmak üzere toplamda 5 adet eğitim sınıfı, 21 ve 24 bilgisayar kapasiteli 2 adet eğitim/bilgisayar laboratuvarı, 20 ve 12 kişi kapasiteli 2 adet toplantı salonu, 1 adet Drama Salonu (Etkinlik Salonu), 1 adet resim ve seramik atölyesi ile yaşam boyu öğrenim faaliyetleri yürütülmektedir.

Toplumsal katkı faaliyetlerin yürütülmesi için ihtiyaç duyulan finansman kaynağı ise genel bütçe, döner sermaye gelirleri ve projeler kapsamında ulusal ve uluslararası kuruluşlardan sağlanan hibelerle karşılanmaktadır. Alt yapı, donanım ve teknik ihtiyaçlar ise kurum imkanları ile veya projelerin bütçeleri le karşılanmaktadır.

Toplumsal katkı süreçlerinin yönetimi

Olgunluk Düzeyi: Kurumun genelinde toplumsal katkı süreçlerinin yönetimi ve organizasyonel yapısı kurumsal tercihler yönünde uygulanmaktadır.

Kanıtlar

- [D.1.1-01_Topluma Katki Amacli Stratejik Hedeflerin 2021 Yili Gerceklesme Durumu.pdf](#)
- [D.1.1-02_Toplumsal Katki Faaliyetlerinin Yurutuldugu Birimler.pdf](#)
- [D.1.1-03_Ulusal ve Bolgesel Sosyal Sorumluluk Projeleri - 2021.pdf](#)
- [D.1.1-04_UYGAR Merkezlerinin 2021 Faaliyetleri.pdf](#)
- [D.1.1-05_Surekli Egitim UYGAR Merkezi 2021 Faaliyetleri.pdf](#)
- [D.1.1-06_UYGAR Merkezleri 2021 Yili Faaliyetlerinin Turlerine ve Sayilarina Gore Dagilimleri.pdf](#)

Kaynaklar

Olgunluk Düzeyi: Kurum toplumsal katkı kaynaklarını toplumsal katkı stratejisi ve birimler arası dengeyi gözeterek yönetmektedir.

Kanıtlar

- [D.1.2-01_Toplumsal Katki Faaliyetlerinin Yurutuldugu Birimler.pdf](#)
- [D.1.2-02_MEU Toplumsal Katki Faaliyetleri Butcesi.pdf](#)
- [D.1.2-03_Ulusal ve Uluslararası Kaynaklardan Destek Saglanan Toplumsal Katki Projeleri.pdf](#)

2. Toplumsal Katkı Performansı

Mersin Üniversitesi'nin toplumsal katkı performansı 2018-2022 Dönemi Stratejik Planı dahilindeki performans göstergeleri ile izlenmektedir. 2020 yılında küresel boyutta yaşanan Covid-19 Pandemisinin olumsuz etkilerinin devam etmesi Üniversitemizin bütün faaliyet alanlarında olduğu gibi topluma hizmet faaliyetlerini de etkilemeye devam etmiştir. 2021 yılı itibarıyla Üniversite'nin toplumsal katkı hedeflerine ulaşma performansı, stratejik planlamada performans gerçekleştirmelerini ölçmek için kullanılan hesaplama yöntemlerine göre %34,8 olarak gerçekleşmiştir.

Toplumsal katkı performansının izlenmesi ve değerlendirilmesi

Olgunluk Düzeyi: Kurumun genelinde toplumsal katkı performansını izlemek ve değerlendirmek üzere oluşturulan mekanizmalar kullanılmaktadır.

Kanıtlar

- [D.2.1-01_Topluma Katki Amacli Stratejik Hedeflerin 2021 Yili Gerceklesme Durumu.pdf](#)

E. SONUÇ VE DEĞERLENDİRME

Mersin Üniversitesi'nin vizyonu, misyonu ve hedefleri çerçevesinde karar verme süreçleri ile organizasyon yapısı ele alınarak Üniversite'nin değişme ve gelişme kapasitesini değerlendirildiği bu raporda, Üniversitenin güçlü ve iyileştirmeye açık yönleri liderlik, yönetim ve kalite, eğitim ve öğretim, araştırma ve geliştirme, topluma katkı başlıkları altında detaylı olarak ortaya konmuştur.

Liderlik, Yönetim ve Kalite

Üniversite'nin, akademik ve idari süreçlerinin etkin bir şekilde yönetiminin arka planını oluşturan ve yazılımları Bilgi İşlem Uygulama ve Araştırma Merkezi (BAUM) ile Bilgi İşlem Daire Başkanlığı tarafından gerçekleştirilen 38 otomasyon sisteminin varlığı kurumun temel güçlü yönlerinden birini oluşturmaktadır. Özellikle "Faaliyet Bilgi Sistemi" stratejik planlar kapsamında belirlenen hedeflere ulaşabilmek için tüm birimler tarafından planlanan faaliyetlerin altı aylık dönemler halinde izlenmesine ve faaliyet sonuçlarının yıllık raporlanmasına olanak sağlamaktadır. Bilgi İşlem Daire Başkanlığı'nın bilgi güvenliğini sağlamaya yönelik yürüttüğü çalışmalar sonunda TS EN ISO/IEC 27001 Bilgi Güvenliği Yönetim Bilgi Sistemi sertifikasının alınması Bilgi İşlem Daire Başkanlığı kapsamında kullanılan tüm yazılımları, kurumsal iş süreçleri yönetimi

bazında tüm donanım ve yazılımları, tüm sunucu sistem odası elemanlarını ve son kullanıcı bilgisayarları, bunlara ait destek bakım hizmetleri dahilindeki tüm fiziksel ve elektronik bilgi varlıklarının güvence altına alınmasını sağlamıştır.

Üniversite'nin tüm birimlerini kapsayan ve 2007 yılında itibaren kesintisiz devam eden ISO 9001 Kalite Yönetim Sistemi (KYS) çalışmaları ise kurumun diğer bir güçlü yönünü oluşturmaktadır. KYS'nin uygulanması ile iç ve dış paydaşların süreçlere katılımları da güvence altına alınmasını sağlamaktadır.

Yazılımı tamamlanan ve bütünlük yönetim bilgi sisteminin merkezini oluşturan "Ortak Veri Tabanı" nın Üniversite'nin diğer otomasyon sistemleriyle entegrasyonu çalışmalarına 2021 yılında da devam edilmiştir. Yazılımları Üniversiteye ait 38 otomasyon sisteminin yıl içerisindeki teknik iş yoğunluğu, yazılım mühendisi sayısındaki yetersizlik ve ortak veri tabanı ile entegre edilecek bazı yazılımların yazılım dilinden kaynaklı teknik sorunlar sürecin uzamasında etkili olan temel nedenlerdir.

Eğitim ve Öğretim

Mersin Üniversitesi bünyesinde yapılandırılan kalite yönetim sistemi alt yapısı ile öğrencinin ilk kayıt aşamasından mezun olduğu aşamaya kadar izlenmesi ve değerlendirilmesi ilişkin araçların tanımlanmış olması, Bologna Süreci şartları gereği tüm programların eğitim amaçlarının ve öğrenme çıktılarının tanımlanarak Öğrenci Bilgi Sistemi (ÖBS) üzerinde yapılandırılan Bologna Bilgi Paketi ile güvence altına alınmış olması, özel yaklaşım gerektiren öğrencilere yönelik düzenlemeler ile 2002 yılından uzaktan eğitim alt yapısına sahip olması eğitim öğretim alanındaki temel üstün yönlerdir.

İyileştirme çalışmaları kapsamında fakülte ve yüksekokul bünyelerindeki aktif bölümlerde oluşturulan "Program ve Müfredat Geliştirme Komisyonları" ile programlarda uygulanan müfredatların güncelliğinin ve sektörel beklentileri karşılama durumlarının ilgili sektör temsilcileri ile birlikte değerlendirilebilmesine olanak sağlanmıştır. Kalite Komisyonu tarafından hazırlanan ve ilan edilen "Mersin Üniversitesi Kalite Güvencesi Periyodik İşler Eylem Planı" çerçevesinde de komisyonların her yıl düzenli olarak toplanması ve toplantı kararlarını birim web sayfaları üzerinden kamuoyuna duyurması güvence altına alınmıştır.

Değerlendirme yılı içerisinde akredite program sayısını arttırmak, program öz değerlendirmelerine yönelik çalışmaları tamamlamak, ders ve program çıktılarına ulaşma performansının ölçülmesini sağlayan Başarı Ölçme ve Değerlendirme Sisteminin Üniversite genelinde uygulamak iyileştirmeye açık yönler olarak öne çıkan konular olmuştur.

Araştırma ve Geliştirme

Üniversitenin araştırma ve geliştirme alanında öne çıkan güçlü yönleri; İleri Teknoloji Eğitim, Uygulama ve Araştırma Merkezi (MEİTAM) bünyesinde oluşturulan ve araştırmacılara çok disiplinli araştırmalar yapabilmelerine imkan sağlayacak teknolojik cihazlarında yer aldığı toplam 30 laboratuvarın yer aldığı merkezi laboratuvar, dan oluşan donanıma sahip yer alan ve merkez laboratuvarının ve akademik personele proje yazımında teknik destek imkanı sunan Teknoloji Transfer Ofisinin bulunmasıdır.

Araştırma kadrosunun performansını yansıtan tüm bilimsel faaliyetleri yazılımı Bilgi İşlem Uygulama ve Araştırma Merkezi (BAUM) tarafından yapılan "Akademik Personel Bilgi Sistemi" (APBS) girilmekte ve APBS üzerindeki güncellemeler eşzamanlı olarak akademik personelin kurumsal web sayfasına da aktarılmakta ve performansların paydaşlar tarafından da izlenebilmesi sağlanmaktadır.

Değerlendirme yılı içerisinde araştırmalar için ihtiyaç duyulan finansal destekler sadece Bilimsel Araştırma Projeleri Birimi ve TÜBİTAK tarafından sağlanmıştır. BAP tarafından 2021 yılında onaylanan araştırma projelerine toplam 11.125.523,00 TL, 12 projeye ise TÜBİTAK tarafından 5.187.92796 TL destek sağlanmıştır.

Araştırma geliştirme alanında araştırma projeleri için dışardan sağlanan kaynakların çeşitlendirilmesi ve teşvik mekanizmalarının geliştirilmesi konuları iyileştirmeye açık alanlardır.

Toplumsal Katkı

Üniversitede topluma katkı amaçlı faaliyetler; ulusal kalkınma hedeflerine ulaşılmasına katkı sunan bilimsel araştırmalar ve projeler, sağlık hizmetleri, yaşam boyu öğrenime yönelik faaliyetler, danışmanlık hizmetleri, bilgilendirme ve bilinçlendirme faaliyetleri olmak üzere beş ana başlık altında yürütülmektedir. Bu alandaki faaliyetlerde Uygulama ve Araştırma Merkezleri ile Dış İlişkiler ve Projeler Koordinatörlüğü etkin rol almaktadır.

2021 yılında açılan altı yeni merkezle birlikte sayıları 40'a ulaşan UYGAR Merkezleri, 2020 yılında hizmete giren ve bölgede tek olma özelliğine sahip Onkoloji Hastanesi, kent bileşenleri ile Üniversite'yi bir araya getirecek projeler konusunda etkin çalışmalar yürüten Dış İlişkiler ve Projeler Koordinatörlüğü Üniversite'nin güçlü yönlerini oluşturmaktadır.

2021 yılı içerisinde UYGAR Merkezleri tarafından farklı kategorilerde toplam 345 faaliyet gerçekleştirilmiş, bu faaliyetlerden bilgilendirme, bilinçlendirme ve eğitim amaçlı olanlara kurum içi ve dışından toplam 9.395 kişi katılmıştır. Dış İlişkiler ve Projeler Koordinatörlüğü ise önceki dönemlerde başlayan toplam bütçesi 5.220.691,40 TL olan üç projeyi tamamlamış, toplam bütçesi 7.289.000,00 TL olan üç projenin de yürütücülüğüne devam etmiştir.