

KURUM İÇ DEĞERLENDİRME RAPORU

MERSİN ÜNİVERSİTESİ

ÖZET

1. Özet

Yükseköğretim Kalite Güvencesi ve Yükseköğretim Kalite Kurulu Yönetmeliği'nin 20'nci maddesi ve Mersin Üniversitesi Kalite Güvencesi Yönergesi'nin 12'nci ve 13'üncü maddeleri gereğince hazırlanan Mersin Üniversitesi 2022 Yılı Kurum İç Değerlendirme Raporu (KİDR), Üniversite'nin ön lisans, lisans, lisansüstü düzeydeki akademik birimleri, uygulama ve araştırma merkezlerinin her türlü eğitim-öğretim, araştırma-geliştirme ve topluma hizmet faaliyetleri ile idari birimlerin hizmet kalitesi ve kalite geliştirme çalışmalarına yönelik faaliyetlere ilişkin değerlendirmeleri kapsamaktadır.

Üniversitemizde KİDR hazırlama süreci, Mersin Üniversitesi Kalite Güvencesi Yönergesi başta olmak üzere, Mersin Üniversitesi Kalite Güvencesi Periyodik İşler Eylem Planı ve yıllık Kalite Komisyonu Çalışma Takvimi'ne göre Kalite Komisyonu tarafından planlanmakta ve yönetilmektedir.

Söz konusu plan ve takvim uyarınca fakülte, yüksekokul ve meslek yüksekokulu bünyelerindeki bölümlerin iç değerlendirmeleri ile başlayan süreç tüm akademik ve idari birimlerde oluşturulan Birim Kalite Komisyonları tarafından hazırlanan Birim İç Değerlendirme Raporlarının (BİDR) hazırlanması ile devam etmektedir. Akademik birimlerde yönetim kurulları, idari birimlerde ise birim yöneticisinin onayından sonra birim web sayfalarında paylaşılan BİDR'ler ayrıca Üniversite KİDR'inin hazırlanmasına temel oluşturmak üzere "Kurumsal İç Değerlendirme Bilgi Sistemi"ne (KİDBİS) yüklenmektedir. Süreç, birimlerden gelen BİDR'ler doğrultusunda hazırlanan Üniversite KİDR'inin sırasıyla Kalite Komisyonu ve Üniversite Senatosunda onaylanmasından sonra Yükseköğretim Kalite Kurulu (YÖKAK) web tabanlı rapor sistemine yüklenmesiyle tamamlanmaktadır. Senato tarafından onaylanan yıllık iç değerlendirme raporları ayrıca Üniversitenin web sayfası üzerinden kamuoyu ile paylaşılmaktadır.

Değerlendirme yılı içerisinde Üniversite'nin 2018-2022 Dönemi Stratejik Planında belirlediği stratejik hedeflerin gerçekleştirme performansları eğitim öğretim alanında % 72, araştırma geliştirme alanında % 68, 27 topluma katkı alanında %54,83, yönetsel ve idari alanda ise % 89,83 olarak gerçekleşmiştir. Her ne kadar hedef gerçekleştirme performansları beklenen düzeylerin altında gerçekleşmiş olsa da her bir faaliyet alanına ilişkin iyileşme ve gelişmelerde gerçekleşmiştir.

Üniversite'de 2010 yılından itibaren devam eden ISO 9001 Kalite Yönetim Sistemi, standardın şartlarını karşılayacak düzeyde uygulanmaya devam etmektedir. Sistemin standarda uygunluğunun sürekliliği ise işbirliği protokolü kapsamında Türk Standartları Enstitüsü (TSE) tarafından yapılan dış tetkiklerle sağlanmaktadır.

Eğitim öğretim alanında değerlendirme yılı içerisinde, dikkate değer en önemli gelişmelerden bir tanesi "İş Yaşamına Geçiş Dersi" projesinin hayata geçirilmesidir. "İş Yaşamına Geçiş Dersi", iş dünyasında faaliyet gösteren firma ve kuruluşların adının müfredatlara eklenen seçmeli dersleri içermektedir. Ders sayesinde firma ve kuruluşlar, doğrudan öğrenciler ile yüz yüze gelerek öğretim süreçlerine dâhil olmaktadır. Bu projeye öğrencilerimizin eğitim hayatları süresince edinmiş oldukları teorik bilgilerin yanında iş insanlarıyla ders ortamında doğrudan etkileşim içerisinde, iş insanlarının deneyimlerinden faydalanmaları ve çalışma hayatına adaptasyonlarının kolaylaştırılması, öğrencilerimizin kariyer planlamalarına destek sunulması; Üniversite-Sanayi/Sektör işbirliğinin geliştirilmesiyle de Üniversite ile tüm sektörlerin iletişim gücünün artırılması amaçlanmaktadır. 2021-2022 Eğitim Öğretim yılında iki fakülte ve bir meslek yüksekokulu bünyesinde "İş Yaşamına Geçiş Dersi" kapsamında altı seçmeli ders açılmış ve toplam 219 öğrenci bu dersleri almak için kayıt yaptırmış, 2022-2023 Eğitim Öğretim döneminde bu sayı 233 öğrenciye yükselmiştir. Geçen yıl hayata geçirilen "İşyeri Eğitimi Programı" kapsamında 2022 yılında 66 firma ve işletme ile işbirliği protokolü yapılmıştır. Her iki uygulamaya ilişkin bilgilendirme ve kanıtlar B.1 ölçütü altında verilmiştir.

Türkiye'deki üniversitelerin 2022 yılında göstermiş oldukları performanslarının değerlendirildiği, Yükseköğretim Kurulu (YÖK) tarafından hazırlanan "Üniversite İzleme ve Değerlendirme Genel Raporu 2022'de Mersin Üniversitesi sosyal sorumluluk projeleri, mesleki eğitim faaliyetleri, kariyer merkezi çalışmaları, kamu kurumları ile iş birliği ve dezavantajlı bireylere yönelik faaliyetlerin izlenmesi ve değerlendirilebilmesi amacıyla hazırlanan "Topluma Hizmet ve Sosyal Sorumluluk" başlığı altındaki "Engelsiz Üniversite Ödülü, Engelsiz Bayrak Ödülü, Engelsiz Program Nişanı ve Engelli Dostu Ödülü Sayısı" kategorisinde ilk üç üniversite arasında yer alma başarısı göstermiştir.

Toplumsal katkı faaliyetlerinin yürütülmesinde etkin bir role sahip Uygulama ve Araştırma (UYGAR) merkezlerinin 2022 yılında gerçekleştirdiği faaliyetlere kurum içi ve dışından toplam 8491 kişi katılım sağlamıştır. Topluma hizmet alanında proje odaklı faaliyetler yürüten birimiz Dış İlişkiler ve Projeler Koordinatörlüğü ise ulusal ve uluslararası düzeyde hazırladığı projeler ile gerek kurumun gerekse kentin gelişimine katkı sağlayan faaliyetlerin yürütülmesinde etkin bir rol almaktadır. Koordinatörlük 2022 yılında toplam bütçesi 13.176.730,20 TL olan ulusal 13 projeyi, toplam bütçesi 83.715.277,88 TL olan uluslararası 7 projeyi tamamlamıştır. Hali hazırda ise 2022 yılında devam eden toplam bütçesi 6.108.000 TL olan ulusal iki, toplam bütçesi 56.826.298,16 TL olan uluslararası 7 proje Üniversitemiz işbirliğinde devam etmektedir.

2022 yılında yürütülen bilimsel çalışmalar ve projeler ise Bilimsel Araştırma Projeleri Birimi (BAP) ve TÜBİTAK tarafından desteklenmiştir. BAP destekleri, BAP Komisyonu tarafından uygun bulunan projeler için kullanılmakta olup, 2022 yılında onaylanan araştırma projelerine toplam 5.890.367,00 TL kaynak sağlanmıştır. Araştırma kadromuz tarafından projelendirilen 12 araştırmaya ise TÜBİTAK tarafından 2.262.633,00 TL destek sağlanmıştır.

KURUM HAKKINDA BİLGİLER

KURUM HAKKINDA BİLGİLER

1. İletişim Bilgileri

Prof. Dr. Erol YAŞAR

Rektör

Çiftlikköy Kampusu Rektörlük Binası 33110
Yenişehir / MERSİN
Tel. (0324) 361 0001 / 13001
e-posta: ozelkalem@mersin.edu.tr

Prof. Dr. Mehmet İsmail YAĞCI
(Kalite süreçlerinden sorumlu rektör yardımcısı)
Çiftlikköy Kampusu Rektörlük Binası 33110
Yenişehir / MERSİN
Tel. (0324) 361 0001 / 13011
e-posta: yagci@mersin.edu.tr

2. Tarihsel Gelişimi

Mersin Üniversitesi, TBMM'nin 3 Temmuz 1992 tarihinde kabul ettiği 3837 sayılı Kanun ile kurulmuş ve 10 Kasım 1992 tarihinde de 4 fakülte, 1 Yüksekokul, 4 meslek yüksekokulu ve 2 enstitü ile faaliyetlerine başlamıştır. Bir önceki değerlendirme yılına göre fakülteler haricinde yüksekokul, enstitü, meslek yüksekokulu ve uygulama ve araştırma merkezleri sayılarında bir değişiklik olmamıştır. 2022 yılı itibariyle Fen Edebiyat Fakültesi, "Fen Fakültesi" ve "İnsan ve Toplum Bilimleri Fakültesi" olarak iki ayrı fakülte haline gelmesiyle 17 fakülte ve 7 yüksekokulda lisans öğretimi, 5 enstitüde lisansüstü öğretim, 11 meslek yüksekokulunda ön lisans öğretimi ve 1 yüksekokulda yabancı dil eğitimi faaliyetleri yürütülmüştür. 41 uygulama ve araştırma merkezinde ise üniversitenin topluma hizmet faaliyetleri yürütülmüştür.

Kanıt KHB-1. Akademik Birimler Organizasyon Şeması

Değerlendirme yılı içerisinde 15.890'ı ön lisans, 22.477'si lisans, 3.722'si yüksek lisans ve 735'i doktora/sanatta yeterlik öğrencisi olmak üzere toplam 42.824 öğrenci Üniversitemizde öğrenim görmüştür. Toplam öğrenci sayımız bir önceki yıla göre %5,3'lük bir artış gerçekleşmiştir. Program seviyelerine göre öğrencilerin oransal dağılımı Şekil 1'de, program seviyelerine göre son beş yıldaki öğrenci sayılarının karşılaştırılması ise Şekil 2'de gösterilmiştir.

Şekil 1: 2022 yılı öğrenci sayılarının oransal dağılımı

Şekil 2: Program seviyelerine göre öğrenci sayılarındaki beş yıllık durum

Kanıt KHB-2. 2018-2022 arası öğrenci sayıları ve program seviyelerine göre dağılımları

2022 yılı sonu itibariyle Üniversitemizde 1423'ü kız, 1482'si erkek olmak üzere toplam 2905 yabancı uyruklu öğrenci öğrenim görmektedir. Yabancı uyruklu öğrenci sayısı bir önceki değerlendirme yılına göre (3163) %8,15'lik bir düşüş göstermiştir. Yabancı uyruklu öğrencilerin toplam öğrenci sayısı içindeki oranı ise %6,78 olarak gerçekleşmiştir. Yabancı uyruklu öğrencilerin geldikleri ülkelere ve kayıtlı oldukları programlara göre dağılımları Kanıt KHB-3'te sunulmuştur.

Kanıt KHB-3. Yabancı uyruklu öğrenci sayıları ve programlara göre dağılımları

Mersin Üniversitesi'nde sözleşmeli ve 2547/35'e göre görevlendirilenler dahil toplam 1845 akademik personel görev yapmakta olup, unvanlarına göre akademik personel dağılımı Şekil 3'te gösterilmiştir. Akademik personel sayısında bir önceki değerlendirme yılına göre oransal olarak bir değişiklik olmamıştır. Akademik personel sayılarındaki son beş yıllık değişim ile görevli oldukları programlara göre dağılımları ise Kanıt KHB-4'de verilmiştir. Akademik kadro içerisinde 12 olan yabancı uyruklu öğretim elemanı sayısında ise bir önceki yıla göre değişiklik olmamıştır. Yabancı uyruklu öğretim elemanlarının görevli oldukları birimler ile unvanlarına göre dağılımları Kanıt KHB-5'de gösterilmiştir.

Şekil 3: Unvanlarına göre akademik personelin oransal dağılımı

Kanıt KHB-4. Yıllara göre akademik personel sayıları ve program seviyelerine göre dağılımları

Kanıt KHB-5. Yabancı uyruklu akademik personel sayıları

Değerlendirme yılı içerisinde Üniversitemizde görevli idari personel sayısı ise 3427 olup, bir önceki yıla göre oransal bir değişiklik olmamıştır. İdari personelin statüsüne göre dağılımları Kanıt KHB-6'da verilmiştir.

Kanıt KHB-6. İdari personel sayıları

Mersin Üniversitesi, misyon ve vizyonunu gerçekleştirmek üzere belirlediği hedeflere ulaşabilmek için gerekli olan fiziksel altyapı ihtiyaçlarını yatırım planları kapsamında alarak hızlı bir şekilde karşılamaya çalışmaktadır. 2022 yılı itibariyle toplam eğitim alanları 56.931 m², araştırma alanları 5.772 m², idari hizmet alanları 45.4368 m², sosyal ve spor alanları 25.709 m² olup, yatırım planları kapsamında 2021 yılında inşaatına başlanan Dış Hekimliği Fakültesi ile Çiftlikköy Yerleşkesi içerisinde Mersin Deniz ve Ticaret Odası tarafından yaptırılan Denizcilik Fakültesi inşaatları devam etmektedir. Tamamlanan ve devam eden altyapı yatırımlarına ilişkin detaylar ise Kanıt KHB-7'de verilmiştir.

3. Misyonu, Vizyonu, Değerleri ve Hedefleri

Mersin Üniversitesi, başta 2547 sayılı Yükseköğretim Kanunu olmak üzere ilgili mevzuatla kendisine verilen görevleri yerine getirmek üzere [misyonunu](#), [vizyonunu](#), [politikalarını](#), hedeflerini ve değerlerini belirlemiştir. Söz konusu kurumsal beyanlar stratejik planlama dönemlerinde gözden geçirilmekte, kalkınma planları ve üst politikadaki ekonomik, sosyal ve kültürel kalkınma öncelikleri doğrultusunda da güncellenmektedir.

Değerlerimiz;

Akademik ve etik değerlere bağlılık	Kalite bilinci
Saydamlık	Yenilikçilik
Toplumsal sorumluluk	Katılımcılık
Nesnellik	Liderlik
Ulaşılabilirlik	Güvenilirlik
Doğayı koruma bilinci	

Üniversitemiz, misyonu ve değerleri doğrultusunda 2021 yılında dünyada ilk 500 üniversite arasında yer aldığı, üniversitelerin “Çevre Dostu Bir Üniversite Geliştirme ve Sürdürülebilirlik” konusundaki kararlılığını ölçen “UI GreenMetric World University Rankings-UI GreenMetric Dünya Üniversiteler Sıralamasında 2022 yılında da toplamda aldığı 6565 puan ile 395. sırada yer alarak dünyada ilk 500 üniversite arasındaki konumunu devam ettirmiştir. Türkiye’den sıralamaya giren 83 üniversite arasında ise 33. sırada yer almıştır.

Kanıt KHB-8. [Mersin Üniversitesi 2021 ve 2022 UI GreenMetric Üniversiteler Sıralaması Sertifikaları](#)

Hedeflerimiz

Üniversite’nin hedefleri stratejik planlama dönemlerinde belirlenmektedir. 2022 yılı kurumun üçüncü 2018-2022 yıllarını kapsayan üçüncü stratejik planlama döneminde belirlenen stratejik hedeflerine ulaşma performansı 2022 yılı için eğitim öğretim faaliyetlerinde % 72 araştırma geliştirme faaliyetlerinde % 68,27, topluma hizmet faaliyetlerinde % 54,83, idari faaliyetlerde ise % 89,83 olarak gerçekleşmiştir.

Hedeflerin gerçekleşme performansları, T.C Cumhurbaşkanlığı Strateji ve Bütçe Başkanlığı tarafından hazırlanan “Üniversiteler İçin Stratejik Plan Hazırlama Rehberi (Sürüm 1.1,2021)” nde belirlenen formülasyonlara göre yapılmaktadır. Stratejik hedefler için belirlenen performans göstergelerinin değerlendirmeleri yapılırken göstergenin plan başlangıç değeri, o yıla ait gösterge hedefi ve gerçekleşme değeri dikkate alınır ve gösterge tipine ilişkin formülasyon ile performans hesaplanmaktadır. Hedefe ilişkin performans hesaplanırken göstergenin hedefe etkisi ve göstergenin performansı birlikte değerlendirilmektedir. Gösterge performansının negatif çıkması durumunda sonuç “Sıfır”, 100’den fazla da çıkması durumunda da sonuç “100” olarak kabul edilmekte ve göstergenin hedefe etkisinin doğru bir şekilde hesaplanması sağlanmaktadır. Dolayısıyla değerlendirme yılı içerisinde hedefle ilgili bir takım faaliyetler gerçekleştirilmiş olsa bile performans negatif çıktığı için gerçekleşme durumu sıfır alınmakta ve bu da ilgili hedefin gerçekleşme oranının düşük çıkmasına neden olmaktadır

Kanıt KHB-9. [Stratejik hedeflerin 2022 yılı gerçekleşme oranları](#)

Stratejik hedeflere yönelik planlanan faaliyetler ve faaliyetlerin gerçekleşme performansları altı aylık dönemler halinde yazılımlı Üniversitemize ait olan “Faaliyet Bilgi Sistemi” otomasyonu üzerinden (*intranet üzerinden*) izlenmekte ve yılsonu gerçekleştirmeleri “İdare Faaliyet Raporları” ile kamuoyuyla paylaşılmaktadır.

Üniversitede stratejik hedeflerin yanı sıra 2010 yılından itibaren uygulanan ISO 9001 Kalite Yönetim Sistemi şartları gereği her yıl akademik ve idari bütün birimlerde ayrıca kalite hedefleri de belirlenmektedir. Kalite hedeflerine ilişkin performans değerlendirmeleri ve izleme faaliyetleri ise ISO 9001 şartları gereği yıllık iç tetkik planı kapsamında birimlere gerçekleştirilen ziyaretlerde ve yönetimin gözden geçirme toplantılarında yapılmaktadır. Birim kalite hedefleri ayrıca birimlerin web sayfalarında ki “Kalite” bölümlerinde kamuoyu ile de paylaşılmaktadır.

Kanıt KHB-10. [Birim kalite sayfaları](#)

A. LİDERLİK, YÖNETİŞİM VE KALİTE

1. Liderlik ve Kalite

Bir devlet üniversitesi olan Mersin Üniversitesi’nin yönetsel ve idari yapılanması 2809 sayılı Yükseköğretim Kurumları Teşkilatı Kanunu, Üniversitelerde Akademik Teşkilat Yönetmeliği, 124 sayılı Yükseköğretim Üst Kuruluşları İle Yükseköğretim Kurumlarının İdari Teşkilatı Hakkında Kanun Hükmünde Kararname başta **olmak üzere ilgili mevzuata göre** oluşturulmuştur. Üniversitenin akademik ve idari birimler organizasyon şemaları aşağıda gösterilmiştir.

[Akademik Birimler Organizasyon Şeması](#)
[İdari Birimler Organizasyon Şeması](#)

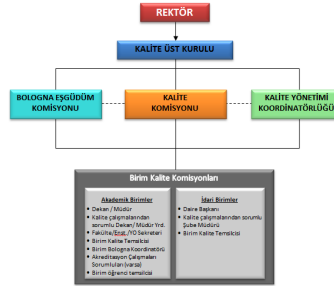
Yükseköğretim mevzuatına göre yapılandırılan yönetsel yapının ve süreçlerin etkin işleyişine ve izlenmesine katkı sağlayan bir diğer yönetsel mekanizma ise 2010 yılından itibaren uygulanan ve Üniversitenin tüm akademik ve idari birimlerini kapsayan ISO 9001 Kalite Yönetim Sistemi'dir (KYS). Üniversitede süreç yönetimi, KYS sistemi kapsamında tasarlanan "Ön lisans ve Lisans Eğitim Öğretim Süreci", "Lisansüstü Eğitim Süreci", "Bilimsel Araştırma Projeleri Süreci", "Uzaktan Eğitim Süreci", "Sürekli Eğitim Süreci", "Satın Alma Süreci" ve "Destek Hizmetleri Süreci" ile gerçekleştirilmektedir. Kalite Yönetim Sisteminin şartlara uygunluğu ve sürdürülebilirliğine yönelik araçlar "Mersin Üniversitesi Kalite El Kitabı" nda ayrıntılı olarak tanımlanmıştır. Sistemin işleyişi ve etkinliği her yıl planlı olarak gerçekleştirilen ve tüm birimleri kapsayan iç tetkiklerde, yılda iki kez gerçekleştirilen ve Rektör başkanlığında Üniversite üst yönetiminin bir araya geldiği "Yönetimin Gözden Geçirme" toplantıları ile TSE tarafından her yıl Üniversitemize gerçekleştirilen dış tetkik ziyaretlerinde izlenmekte ve değerlendirilmektedir.

Üniversitenin iç kalite güvencesi 09.02.2018 tarih ve 2018/4 sayılı Senato Kararı ile yürürlüğe giren "Mersin Üniversitesi Kalite Güvencesi Yönergesi" ile düzenlenmiş olup, yönerge ile oluşturulan kalite güvencesi yapılanması Şekil 4'te gösterilmiştir. Kalite yapılanmasında yer alan; Kalite Üst Kurulu, Üniversite'nin kalite güvencesi kapsamında, eğitim öğretim ve araştırma faaliyetleri ile idari hizmetlerin değerlendirilmesi ve kalitesinin geliştirilmesine ilişkin süreçlerin yönetilmesinden ve eşgüdümünden,

Kalite Komisyonu, Yükseköğretim Kalite Güvencesi ve Yükseköğretim Kalite Kurulu Yönetmeliği gereğince Üniversitenin kurumsal iç değerlendirme faaliyetlerini planlar, yürütür ve yıllık iç değerlendirme raporlarının hazırlanmasından,

Kalite Yönetimi Koordinatörlüğü, ISO 9001 Kalite Yönetim Sisteminin Üniversite bünyesinde yapılandırılmasından ve tüm birimlerinde etkin bir şekilde uygulanmasını sağlamaya yönelik çalışmaların yürütülmesinden,

Bologna Eşgüdüm Komisyonu ise Avrupa Yükseköğretim Alanı'nın yeniden yapılandırılması için yürütülen Bologna Süreci kapsamındaki Avrupa Kredi Transfer Sistemi (AKTS/ECTS), Diploma Eki (DE/DS) ve Tanınma, Kalite Güvencesi, Yeterlilikler, Öğrenim Çıktıları, Hareketlilik, Öğrenci Katılımı ve Sosyal Boyut konularında Üniversitede yapılacak olan çalışmaların yürütülmesinden sorumludur.



Şekil 4: Mersin Üniversitesi kalite güvencesi organizasyonu

Bir kamu üniversitesi olan Mersin Üniversitesi, kalkınma planları ve programlarda yer alan politika ve hedefler doğrultusunda kamu kaynaklarının etkili, ekonomik ve verimli bir şekilde elde edilmesi ve kullanılmasını, hesap verebilirliği ve malî saydamlığı sağlamak üzere, kamu malî yönetiminin yapısını ve işleyişini, kamu bütçelerinin hazırlanmasını, uygulanmasını, tüm malî işlemlerin muhasebeleştirilmesini, raporlanmasını ve malî kontrolü düzenlemeyi amaçlayan 5018 sayılı Kamu Mali Yönetimi ve Kontrol Kanunu'na tabi bir kurumdur.

Üniversitemiz her türlü kamu kaynağının elde edilmesi ve kullanılmasında denetimin sağlanması amacıyla kamuoyunu zamanında bilgilendirmektedir. Tüm çalışanların görev, yetki ve sorumluluklar açık olarak tanımlanmıştır. Stratejik Plan ve buna bağlı olarak Performans Programları, 3 yıllık bütçe, idare faaliyet raporları, kurum iç değerlendirme raporları ilan edilen takvim dönemi içerisinde hazırlanarak ilgili kurumlara gönderilmektedir. Rektörlük ve birim yönetimleri tarafından onaylanan raporlar başta Strateji Geliştirme Daire Başkanlığı ve Kalite Komisyonu web sayfaları olmak üzere birimlerin web sayfalarında oluşturulan "Kalite" bölümünde kamuya açık bir şekilde de yayınlanmaktadır.

Üniversite Senatosu ve Yönetim Kurulunda alınan kararlara ise Genel Sekreterlik web sayfası üzerinden kamuoyu ile paylaşılmaktadır.

Yönetişim modeli ve idari yapı

Olgunluk Düzeyi: Kurumun yönetim modeli ve organizasyonel yapılanması birim ve alanların genelini kapsayacak şekilde faaliyet göstermektedir.

Kantlar

- [A.1.1-01_Akademik Birimler Organizasyon Semasi.pdf](#)
- [A.1.1-02_Idari Birimler Organizasyon Semasi.pdf](#)
- [A.1.1-03_Kalite Guvence Sistemi Organizasyonel Yapilanmasi.pdf](#)
- [A.1.1-04_Kurumsal Kapasite Hedeflerin Gerceklesme Duzeyleri-2022.pdf](#)

Liderlik

Olgunluk Düzeyi: Kurumun geneline yayılmış, kalite güvencesi sistemi ve kültürünün gelişimini destekleyen etkin liderlik uygulamaları bulunmaktadır.

Kantlar

- [A.1.2-01_Kalite Politikasi.pdf](#)

- [A.1.2-02_MEU Kalite Guvencesi Yonergesi.pdf](#)
- [A.1.2-03_MEU Kalite Guvencesi Periyodik İşler Eylem Planı.pdf](#)
- [A.1.2-04_Calisanların Yoneticilerinden Memnuniyeti_2022 - Kopya.pdf](#)

Kurumsal dönüşüm kapasitesi

Olgunluk Düzeyi: Kurumda değişim ihtiyacı belirlenmiştir.

İç kalite güvencesi mekanizmaları

Olgunluk Düzeyi: İç kalite güvencesi sistemi mekanizmaları izlenmekte ve ilgili paydaşlarla birlikte iyileştirilmektedir.

Kanıtlar

- [A.1.4-01_Mersin Üniversitesi Kalite El Kitabı.pdf](#)
- [A.1.4-02_Kalite Komisyonu 2022-2023 Dönemi Çalışma Takvimi.pdf](#)
- [A.1.4-03_KYK-2023-Çalışma-Takvimi.pdf](#)
- [A.1.4-05_Online Dilek Oneri Formu.pdf](#)
- [A.1.4-6 Dilek Oneri İzleme Listesi_2022-2023.pdf](#)
- [A.1.4-04_MEU Kalite Yönetim Bilgi Sistemi Panel Görüntüsü.pdf](#)
- [A.1.4-07_Uygunsuzluk ve Duzeltici Faaliyet İzleme Formu 2022.pdf](#)
- [A.1.4-08_YGG Toplantı Tutanağı_2022-1.pdf](#)
- [A.1.4-09_YGG Toplantı Tutanağı_2022-2.pdf](#)
- [A.1.4-10_YGG Sistem Performans Raporu 2022-2.pdf.pdf](#)
- [A.1.4-11_MEU 2022 Yılı Öğrenci Memnuniyet Anketi Sonuçları.pdf](#)
- [A.1.4-12_MEU 2022 Yılı Akademik Personel Memnuniyet Anketi Sonuçları.pdf](#)
- [A.1.4-13_MEU 2022 Yılı İdari Personel Memnuniyet Anketi Sonuçları.pdf](#)

Kamuoyunu bilgilendirme ve hesap verebilirlik

Olgunluk Düzeyi: Kurum tanımlı süreçleri doğrultusunda kamuoyunu bilgilendirme ve hesap verebilirlik mekanizmalarını işletmektedir.

Kanıtlar

- [A.1.5-1_MEU Kamuoyunu Bilgilendirmeye Yonelik Paylasimlar.pdf](#)
- [A.1.5-2_MEU Sosyal Medya Hesaplari.pdf](#)

2. Misyon ve Stratejik Amaçlar

Mersin Üniversitesi'nin misyon ve vizyonu, 5018 sayılı Kamu Mali Yönetimi ve Kontrol Kanunu ile kamuda stratejik planlama döneminin başlamasıyla birlikte hazırlanan Üniversite'nin ilk stratejik planı olan "Mersin Üniversitesi 2008-2012 Dönemi Stratejik Planı" hazırlık sürecinde belirlenmiştir. Stratejik plan hazırlık dönemlerinde gözden geçirilen kurum misyon ve vizyonu, ihtiyaç duyulması halinde ulusal ve uluslararası gelişmeler doğrultusunda güncellenmektedir. Üniversite'nin misyon ve vizyonu ilişkin son güncelleme 2018-2022 Stratejik Plan çalışmaları kapsamında yapılmış olup, ilk (2008-2012 Dönemi) ve son (2018-2022 Dönemi) stratejik planda belirlenen misyon ve vizyon arasındaki farklılaşma aşağıda verilmiştir.

	2008-2012 Stratejik Plan	2018-2022 Stratejik Plan
Misyon	Atatürk ilke ve devrimlerine bağlı, laiklik ve Cumhuriyet ilkelerinden ödün vermeyen, çalışkan, bilgi ve birikimlerini tüm insanlık yararına kullanan, topluma yararlı, evrensel değerler ışığında, modern, yaratıcı ve pozitif düşünen, katılımcı, üretken ve yarattığı değerlerle ülkesini tüm dünyada temsil eden üstün nitelikli bireyler yetiştirmek, yüksek düzeyde bilimsel çalışma ve araştırma yapmak, bilgi ve teknoloji üretmek, üretimini toplum yararına sunarak bölgesel ve ulusal alanda gelişme ve sürdürülebilir kalkınmaya katkı sağlamaktır .	Sahip olduğu yüksek nitelikli akademik programlarla evrensel değerler içinde eğitim-öğretim yaparak, bilgi ve birikimlerini tüm insanlık yararına kullanan, modern, yaratıcı, pozitif ve eleştirel düşünebilen, doğaya duyarlı, kültür değerlerinin farkında, Gazi Mustafa Kemal Atatürk'ün kurduğu Türkiye Cumhuriyeti'nin temel ilkelerine bağlı, katılımcı, üretken ve Ülkesini tüm dünyada temsil edecek üstün nitelikli bireyler yetiştirip, bilimsel çalışma ve araştırmalarla ürettiklerini toplum yararına sunup, bölgesel ve ulusal alanda gelişme ve sürdürülebilir kalkınmaya katkı sağlamaktır .
Vizyon	Bilimin ışığında, vereceği eğitim-öğretim ve yapacağı bilimsel araştırmalar ile Ülkemizin teknolojik, ekonomik ve sosyal alanda çağdaş uygarlık	Ulusal ve uluslararası düzeyde vereceği eğitim-öğretim, üreteceği bilgi, teknoloji ve sanat ile öğrencilerini, mezunlarını, çalışanlarını ve toplumu yaşam

düzeyine çıkmasına katkıda bulunmak.

boyu öğrenmeyle bütünleştiren, kalite odaklı, toplum değerlerine duyarlı, engelsiz ve uluslararası tanınırlığa sahip bir üniversite olmaktadır.

Mersin Üniversitesi misyonu ve vizyonu gerçekleştirmek üzere stratejik hedeflerine yön verecek politikalarını da oluşturmuştur. Üniversitenin ilk politikası ISO 9001 Kalite Yönetim Sistemi çalışmaları kapsamında 2010 yılında oluşturulan “Kalite Politikası”dır. Yükseköğretimde Kalite Güvencesi ve Yükseköğretim Kalite Kurulu Yönetmeliği gereğince Kalite Komisyonu tarafından yürütülen iç değerlendirme çalışmaları kapsamında alınan tavsiye kararları sonrasında da Üniversitenin Eğitim-Öğretim Politikası, Araştırma Politikası ve Uluslararasılaşma Politikası oluşturulmuş ve Mersin Üniversitesi Yönetim Kurulu kararları ile onaylanarak ilan edilmiştir. 2019 yılında “Açık Bilim Politikası” ve 2021 yılı içerisinde Bilgi Güvenliği Yönetim Sistemi çalışmalar kapsamında da “Bilgi Güvenliği Politikası” oluşturulmuştur.

Üniversitenin stratejik planı ile belirlenen hedeflerin izlenmesi ve değerlendirilmesi altı aylık dönemler halinde yazılımlı Üniversitemiz Bilgi İşlem Daire Başkanlığı tarafından yapılan “Faaliyet Bilgi Sistemi” (FBS) üzerinden gerçekleştirilmektedir. Strateji Geliştirme Daire Başkanlığı tarafından, ilgili yılın bütçe kanununa uygun bir şekilde harcama birimlerinin katkılarıyla hazırlanan ve temel amacı 5 yıllık stratejik plandaki amaç ve hedeflere dönem sonunda ulaşmayı programlamak olan performans programı ilgili yılın Ocak ayı içinde yayınlanmaktadır. Performans programında önceki yılların hedef gerçekleştirmeleri ve o yılın performans hedefleri ile hedeflerin gerçekleştirilebilmesi için ayrılmış olan bütçe ve bütçe dışı kaynaklar yer almaktadır. Performans programında, performans göstergelerinin yılsonunda ulaşması hedeflenen değerleri ile birimlerin sorumlu olduğu faaliyet başlıkları altında hangi faaliyetleri gerçekleştireceği ve bunlara ayrılacak kaynaklar ayrıntılı olarak Faaliyet Bilgi Sistemine girilmektedirler.

Üniversite’de 2010 yılından itibaren ISO 9001 Kalite Yönetim Sistemi uygulanmaktadır. Standardın şartları gereği akademik ve idari tüm birimler her yıl Ocak ayı içinde kalite hedeflerini belirler ve web sayfaları üzerinden ([Bknz. Birim kalite sayfaları örnekleri](#)) kamuoyu ile paylaşırlar. Kalite hedeflerinin izlenmesi ve performanslarının değerlendirilmesi ise Kalite Yönetim Koordinatörlüğü tarafından planlanan yıllık iç tetkik planları kapsamında tetkik ekipleri tarafından birimlere gerçekleştirilen ziyaretlerde ve yönetimin gözden geçirme toplantılarında üst yönetim tarafından yapılmaktadır.

Misyon, vizyon ve politikalar

Olgunluk Düzeyi: Kurumun genelinde misyon, vizyon ve politikalarla uyumlu uygulamalar bulunmaktadır.

Kanıtlar

- [A.2.1-01_MEU_Misyon-Vizyon-Kalite Politikasi.pdf](#)
- [A.2.1-02_MEU_Egitim_Ogretim_Politikasi.pdf](#)
- [A.2.1-03_MEU_Arastirma_Politikasi.pdf](#)
- [A.2.1-04_MEU_Uluslararasılaşma_Politikasi.pdf](#)
- [A.2.1-05_MEU_Acık_Bilim_Politikasi.pdf](#)
- [A.2.1-06_MEU_Bilgi_Guvenligi_Politikasi.pdf](#)
- [A.2.1-07_MEU-Misyon Vizyon Politikalar ve Hedefler Arasında Butunsellik ilişkisi.pdf](#)

Stratejik amaç ve hedefler

Olgunluk Düzeyi: Kurumun bütünsel, tüm birimleri tarafından benimsenmiş ve paydaşlarınca bilinen stratejik planı ve bu planıyla uyumlu uygulamaları vardır.

Kanıtlar

- [A.2.2-01_MEU_2018-2022_Stratejik_Planı.pdf](#)
- [A.2.2-02_MEU_2018-2022_Stratejik_Planı_Gelistirme_Sureci.pdf](#)

Performans yönetimi

Olgunluk Düzeyi: Kurumun geneline yayılmış performans yönetimi uygulamaları bulunmaktadır.

Kanıtlar

- [A.2.3-01_MEU_2018-2022_Donemi_Stratejik_Hedefleri_ve_Performans_Gostergeleri.pdf](#)
- [A.2.3-2_MEU-2022_Yili_Idare_Performans_Programı.pdf](#)
- [A.2.3-3_Mersin_Üniversitesi_2018-2022_Donemi_Stratejik_Planı_2022_Yili_Degerlendirmesi.pdf](#)

3. Yönetim Sistemleri

Mersin Üniversitesi, mali, fiziki ve beşeri tüm kaynaklarını anayasa ve kanunlarla kendisine verilen görevleri yerine getirmek başta olmak üzere, kurumsal misyonunu ve vizyonunu gerçekleştirmek üzere ilgili yasal düzenlemeler ve kalite yönetim sistemi araçları ile etkin ve verimli bir şekilde kullanmaktadır.

Yönetimsel süreçler için gereksinim duyulan yazılımların Bilgi İşlem Araştırma ve Uygulama Merkez Müdürlüğü (BAUM) ve Bilgi İşlem Daire Başkanlığı bünyesinde hazırlanması Üniversite üst yönetimi tarafından öncelikle tercih edilmektedir.

Üniversitemizde e-Kampus uygulamaları kapsamında değerlendirilebilecek akademik ve idari personel ile öğrencilerin kullanımına açık 18, birimlere özel ise 20 adet otomasyon sistemi bulunmaktadır. Enstitü Süreç Takip Sistemi, Sanal POS Uygulaması, İMİD Taşınır ve Depo Yönetim

Sistemi, İdari Personel Bilgi Sistemi, Öğrenci Mail Sistemi ve Bina Yönetim Sistemi olmak üzere 6 adet sistemin yazılım süreci ise devam etmektedir. Söz konusu sistemler veri toplama, analiz etme ve raporlama amaçlarına hizmet edecek biçimde tasarlanmıştır.

Üniversitemizde bütünleşik yapıya sahip bir yönetim bilgi sistemi oluşturulması yönünde başlatılan iyileştirme çalışmaları kapsamında, yönetim sisteminin merkezini oluşturacak olan "ortak veri tabanı" yazılımı BAUM tarafından tamamlanmış olup 2022 yılı içerisinde Strateji Geliştirme Daire Başkanlığı verileri üzerinden test uygulaması yapılan yazılım üzerinde uygulama sonrası ortaya çıkan sorunların giderilmesine yönelik çalışmalar devam etmektedir.

Üniversitemiz kalite güvencesi ve 6698 sayılı Kişisel Verilerin Korunması Kanunu kapsamında yürütülen çalışmalar sonunda Bilgi İşlem Daire Başkanlığı; uluslararası standartlardaki süreçleri başarılı bir şekilde tamamlayıp gerekli tarama ve kontrollerden geçtikten sonra ISO 27001 Bilgi Güvenliği Yönetim Sistemi (BGYS) sertifikasını alarak bilgi güvenliğini sağlama konusunu güvence altına almıştır.

Üniversitesi'nin insan kaynakları, mali kaynaklar ile taşınır ve taşınmaz kaynakların yönetimi ise ilgili mevzuat hükümlerini ve kalite yönetim sistemi şartlarını karşılayacak şekilde yürütülmektedir.

Mersin Üniversitesi'nde insan kaynakları yönetimi 2547 sayılı Yükseköğretim Kanunu ve 657 sayılı Devlet Memurları Kanunu başta olmak üzere ilgili yasal düzenlemeler uyarınca Personel Daire Başkanlığı, hizmet alımı yönetimiyle temin edilen insan kaynağı ise Sağlık Kültür ve Spor Daire Başkanlığı ile Döner Sermaye İşletme Müdürlüğü tarafından gerçekleştirilmektedir.

Akademik personelin işe alımı, atanma ve yükseltme süreci 2547 sayılı Yükseköğretim Kanunu başta olmak üzere, Öğretim Üyelğine Yükseltme ve Atanma Yönetmeliği, Öğretim Üyesi Dışındaki Öğretim Elemanları Kadrolarına Yapılacak Atamalarda Uygulanacak Merkezi Sınav ile Giriş Sınavlarına İlişkin Usul ve Esaslar Hakkındaki Yönetmelik hükümlerine göre yapılmaktadır. Ayrıca Üniversite'nin misyonunu doğrultusunda yüksek düzeyde bilimsel çalışma ve araştırma niteliğine sahip insan kaynağını değerlendirmek için kurumsal ölçütler belirlenmiştir. Üniversitemiz Akademik Yükseltme ve Atanma Ölçütleri'ne göre atanan öğretim üyelerinin sahip oldukları niteliklerin Üniversite'nin, ulusal ve uluslararası düzeyde vereceği eğitim-öğretim, üreteceği bilgi ve teknoloji ile uluslararası tanınırlığa sahip bir üniversite olma vizyonuna katkı sağladığı düşünülmektedir.

İdari ve destek birimlerinde görev alan personelin görev alanlarıyla ilgili mesleki gelişimleri ve liyakatlerinin üstlendikleri görevlerle uyumu Hizmet İçi Eğitim Yönergesinin 16. maddesi ile Yıllık Eğitim Planında yer alan eğitimlerle sağlanmaktadır. 2022 yılında planlaması Personel Daire Başkanlığı Hizmet İçi Eğitim Şube Müdürlüğü tarafından yapılan 15 eğitime 1095'i idari, 154'ü akademik olmak üzere toplam 1249 personel katılmıştır.

Üniversite'de yeni işe başlayan veya görev yeri değişen personel için oryantasyon programı uygulanmaktadır. Oryantasyon programı "İşbaşı ve Oryantasyon Eğitim Formu"nda (MEÜ.ID.FR-335) yer alan eğitimleri içermektedir. İşe yeni başlayan ve görev yeri değişen her personel için doldurulan bu form personelin sicil dosyalarında saklanmaktadır.

Mali kaynakların yönetimi Merkezi Yönetim Bütçe Kanunu ilgili yönetmelik ve tebliğ hükümleri dikkate alınarak birimlerin ihtiyaçları doğrultusunda yapılmaktadır. Finansal kaynakların kullanımı 5018 Sayılı Kanunun 8. maddesinde yer alan hesap verme sorumluluğu çerçevesinde şeffaf ve hesap verebilirlik ilkesine uygun olarak yine aynı kanunun 30. Maddesi gereğince "Kurumsal Mali Durum ve Beklentiler Raporu" ile kamuoyuna sunulmaktadır.

Mersin Üniversitesi'nde süreç yönetimi, KYS sistemi şartları gereği tanımlanan Ön Lisans ve Lisans Eğitim Öğretim Süreci, Lisansüstü Eğitim Süreci, Uzaktan Eğitim Süreci, Sürekli Eğitim Süreci, Satın Alma Süreci ve Destek Hizmetleri Süreci ile gerçekleştirilmektedir. Süreçler kapsamında gerçekleştirilen faaliyetler, KYS gereği birimlere gerçekleştirilen iç tetkik ziyaretlerinde değerlendirilmektedir. Tüm süreçlerin değerlendirilmesi ise her iç tetkik döneminden sonra gerçekleştirilen Yönetim Gözden Geçirme toplantılarında Üniversitemiz üst yönetimi tarafından yapılmaktadır.

Bilgi yönetim sistemi

Olgunluk Düzeyi: Kurumda entegre bilgi yönetim sistemi izlenmekte ve iyileştirilmektedir.

Kanıtlar

- [A.3.3-1 MEU_Finansal_Kaynak_Dagilimleri \(2018-2022\).pdf](#)
- [A.3.3-02 MEU 2022 Yili Mali Tablolari.pdf](#)
- [A.3.3-03 MEU 2022 Yili Kurumsal Mali Durum ve Beklentiler Raporu.pdf](#)

İnsan kaynakları yönetimi

Olgunluk Düzeyi: Kurumda insan kaynakları yönetimi uygulamaları izlenmekte ve ilgili iç paydaşlarla değerlendirilerek iyileştirilmektedir.

Kanıtlar

- [A.3.2-01 İnsan kaynagi Niteligini Gelistirmeye Yonelik Hedefler 2022.pdf](#)
- [A.3.2-02 MEU 2022 Yili Hizmet İci Eğitim Planı.pdf](#)
- [A.3.2-03 PDB Memnuniyet Olcumu Yapılan Hizmet İci Eğitimler-2022.pdf](#)
- [A.3.2-04 MEU 2022 Yili Akademik Personel Memnuniyet Anketi Sonuclari.pdf](#)
- [A.3.2-05 MEU 2022 Yili Idari Personel Memnuniyet Anketi Sonuclari.pdf](#)

Finansal yönetim

Olgunluk Düzeyi: Kurumda finansal kaynakların yönetim süreçleri izlenmekte ve iyileştirilmektedir.

Kanıtlar

- [A.3.3-1 MEU Finansal Kaynak Dağılımları.pdf](#)
- [A.3.3-03 MEU 2022 Yılı Kurumsal Mali Durum ve Beklentiler Raporu.pdf](#)
- [A.3.3-02 MEU 2022 Yılı Mali Tablolari.pdf](#)

Süreç yönetimi

Olgunluk Düzeyi: Kurumda süreç yönetimi mekanizmaları izlenmekte ve ilgili paydaşlarla değerlendirilerek iyileştirilmektedir.

Kanıtlar

- [A.3.4-01 Mersin Üniversitesi Kalite El Kitabı.pdf](#)
- [A.3.4-02 MEU KYS Surec Etkilesim Tablosu.pdf](#)
- [A.3.4-03 MEU Surec Sorumlulari Tablosu.pdf](#)
- [A.3.4-04 YGG Sistem Performans Raporu 2022-2.pdf](#)
- [A.3.4-05 Surec Yonetimine Destek Olan Yazilimler.pdf](#)
- [A.3.4-06 YGG Toplantı Tutanağı 2022-1.pdf](#)
- [A.3.4-06 YGG Toplantı Tutanağı 2022-2.pdf](#)

4. Paydaş Katılımı

Üniversitemizde, paydaşların belirlenmesi ve önceliklendirilmesi; stratejik plan çalışmaları kapsamında hazırlanan ilgi/etki matrislerinde tanımlanmaktadır.

Kalite güvence sisteminin etkinliğinin sağlanmasında paydaşların süreçlere katılımları büyük bir öneme sahiptir. Bu kapsamda paydaşların süreçlere katılımı, iç ve dış paydaş olma durumlarına göre farklı ortamlarda gerçekleşmektedir.

Üniversite genelinde Senato, Kalite Komisyonu ve Yönetimin Gözden Geçirme toplantıları, akademik birimlerde ise bölüm kurulları, akademik kurullar, danışmanlar kurulu, birim kalite komisyonu toplantıları ile iç paydaşların süreçlere katılımı sağlanmak; ayrıca iç paydaşların karar alma ve iyileştirme süreçlerine katılmaları dilek-öneri sistemi, düzeltici faaliyetler, memnuniyet anketleri ve "Ticket Sistemi" ile gerçekleşmektedir.

Dış paydaşların eğitim öğretim süreçlerine katılımlarını sağlamak üzere fakülte ve yüksekokul bünyesindeki bölümlerde "Program ve Müfredat Geliştirme Komisyonları" oluşturulmuştur. "Mersin Üniversitesi Kalite Güvencesi Periyodik İşler Eylem Planı" ile söz konusu komisyonların, her yıl düzenli olarak yapacakları toplantılarla iç ve dış paydaşların bir araya gelmelerine katkı sunmaları; alınan kararların ise birimlerin web sayfaları üzerinden kamuoyu ile paylaşmaları gerçekleştirilmiştir.

Kalite Komisyonu'nun Üniversitenin dış paydaşlarıyla yılda en az bir kez toplanması ve toplantıda gündeme gelen görüş ve önerilerle ilgili olarak mevzuat çerçevesinde çalışmalar yapması, "Mersin Üniversitesi Kalite Güvencesi Yönergesi" nin 5/12-c Maddesi ile güvence altına alınmıştır.

Mersin Üniversitesi, Kalite Yönetim Sistemi performansının ölçümleri arasında yer alan paydaşlarının ve sunulan hizmetlerden yararlananların beklentilerinin karşılanması, memnuniyet anketleri, yüz yüze veya dijital ortamlar üzerinde yürütülen görüşmeler/toplantılar, Üniversitenin ve tüm birimlerin web sayfaları üzerinden ulaşılabilen dilek ve öneri sistemi ile kampus alanları içindeki tüm binalara yerleştirilen dilek ve öneri kutuları aracılığıyla belirlemekte ve izlemektedir. Mersin Üniversitesi paydaşlarının memnuniyet düzeyi, her yıl Aralık ayı içerisinde Ölçme Değerlendirme Uygulama ve Araştırma Merkezi tarafından planlanan ve yürütülen akademik, idari ve öğrenci "genel memnuniyet anketi" uygulaması ile ölçülmekte ve izlenilmektedir. Üniversitenin Kalite Komisyonu web sayfası üzerinden ise anket analiz sonuçlarına erişim imkanı sağlanmakta, ayrıca bu sonuçlar birimlerin web sayfaları üzerinden kamuoyu ile de paylaşılmaktadır. Anket sonuçlarının analiziyle elde edilen veriler ışığında da kalite yönetim sistemi şartlarının karşılanma durumlarına göre gerekli tedbirler alınmaktadır.

İç ve dış paydaş katılımı

Olgunluk Düzeyi: Paydaş katılım mekanizmalarının işleyişi izlenmekte ve bağlı iyileştirmeler gerçekleştirilmektedir.

Kanıtlar

- [A.4.1-01 MEU Paydas Listesi.pdf](#)
- [A.4.1-02 Online Dilek Oneri Formu.pdf](#)
- [A.4.1-03 Program ve Mufredat Gelistirme Komisyonlarında Paydas Temsili.pdf](#)
- [A.4.1-04 Sinif Temsilcilerinin Danismanlar Kurulu Toplantilarina Katilimlari.pdf](#)
- [A.4.1-05 Memnuniyet Anketleri Kamuoyu Ile Paylasimi.pdf](#)
- [A.4.1-06 MEU Kalite Yonetim Sistemi Dilek Oneri Izleme Listesi 2022.pdf](#)
- [A.4.1-07 Dilek Oneriler Uygunsuzluklar ve Duzeltici Faaliyetler.pdf](#)
- [A.4.1-08 Birim Web Sayfalarinda Prog.Muf.Gel.Kom Calismalarinin Paylasimi.pdf](#)
- [A.4.1-09 Su Urunleri Fakultesi 2022 Danismanlar Kurulu Toplantisi Kararlari.pdf](#)
- [A.4.1-10 Hemsirelik Fakultesi Danisma Kurulu toplantisi 2022 - 2023 Guz Donemi Danmanlar Kurulu Toplants.pdf](#)
- [A.4.1-11 Saglik Hizmetleri Meslek Yuksekokulu Danismanlar Kurulu Toplant Raporu.pdf](#)

Öğrenci geri bildirimleri

Olgunluk Düzeyi: Programların genelinde öğrenci geri bildirimleri (her yarıyıl ya da her akademik yıl sonunda) alınmaktadır.

Kanıtlar

- [A.4.2-01_MEU 2022 Yili Ogrenci Memnuniyet Anketi Sonuclari.pdf](#)
- [A.4.2-02_Online Dilek Oneri Formu.pdf](#)
- [A.4.2-3_2022_Y1_Hemirelik_Fakultesi_Danmanlar_Topplants_Katlm_Formlar.pdf](#)

Mezun ilişkileri yönetimi

Olgunluk Düzeyi: Kurumdaki programların genelinde mezun izleme sistemi uygulamaları vardır.

Kantlar

- [A.4.3-01_MEU Mezun İletişim Sistemi.pdf](#)
- [A.4.3-02-MEU Mezunları İstihdam Durum Raporu 2022.pdf](#)
- [A.4.3-03_İİBF İşletme ve Kamu Yönetimi Bölümü Mezun İzleme Komisyon Kararlar 1.pdf](#)

5. Uluslararasılaşma

Üniversitesi'nin uluslararasılaşmaya yönelik faaliyetleri; "Mersin Üniversitesi Uluslararasılaşma Politikası" ile 2018-2022 Dönemi Stratejik Planının "Eğitim ve öğretimin niteliğini geliştirmek" (*Stratejik Amaç 1*) ve "Bilgi, teknoloji ve sanat eserleri üretimini ve kalitesini arttırmak" (*Stratejik Amaç 2*) amaçları altında belirlenen hedefler çerçevesinde planlanmakta ve uygulanmaktadır. Strateji Geliştirme Daire Başkanlığı tarafından ise faaliyetlerin hedeflere ulaşılmasındaki etkisi, yıllık olarak hazırlanan "İdare Performans Raporları" ile izlenmektedir.

Uluslararasılaşma hedeflerine ulaşma performansının izlendiği diğer bir araç ise dünya genelinde, üniversitelerin performanslarının değerlendirildiği ulusal ve uluslararası sıralama sistemleridir. 2022-2023 dönemi URAP üniversiteler sıralamasında Üniversitemiz, 179 üniversitenin sıralamaya dahil olduğu tüm üniversiteler kategorisinde üç basamak yükselerek 42. sırada, 121 üniversitenin değerlendirildiği devlet üniversiteleri kategorisinde ise 36. sırada yer almıştır. Üniversitelerin uluslararasılaşma performansını yansıtan bir diğer gösterge olan dünya ölçeğindeki üniversite sıralamalarında ise Üniversitemiz 3000 üniversitenin değerlendirmeye alındığı dünya üniversiteleri kategorisinde ise 1820. sırada yer almıştır.

Üniversitenin uluslararası değişim programlarına ilişkin hedeflerinin gerçekleşmeleri ise, Covid-19 Pandemisine karşı küresel ölçekte alınan önlemler kapsamında uluslararası dolaşıma getirilen kısıtlar nedeniyle beklenen düzeyin altında kalmıştır. Ancak aşı uygulamasının başlaması ile birlikte seyahatlere getirilen kısmi izinlere bağlı olarak özellikle Erasmus değişim programlarında önceki döneme göre hareketlilikle bir miktar artış gerçekleşmiştir. Giden öğrenci sayısında 109'dan, 157'ye, gelen öğrenci sayısı 9'dan 20'ye çıkmıştır. Mevlana Değişim Programı kapsamında ki hareketlilikler ise yükseköğretim Kurulu (YÖK) tarafından pandemi nedeniyle iptal edilmiştir.

Yabancı uyruklu öğrenci sayısını arttırmaya yönelik stratejik hedefine ulaşabilmek amacıyla da Üniversitemizde çeşitli çalışmalar yürütülmektedir. Bu kapsamda, her yıl "Mersin Üniversitesi Yabancı Uyruklu Öğrenci Sınavı (MEÜYÖS) düzenlenirken, söz konusu sınav ve yabancı uyruklu öğrencilere yönelik hizmetler ise Öğrenci İşleri Daire Başkanlığı bünyesinde oluşturulan "Uluslararası Öğrenci Ofisi" tarafından yürütülmektedir.

Üniversite'nin 2018-2022 dönemi stratejik planında belirlenen uluslararasılaşmaya ilişkin stratejik hedeflere ulaşma performansı 2022 yılı için %70,8 olarak gerçekleşmiştir.

Uluslararasılaşma süreçlerinin yönetimi

Olgunluk Düzeyi: Kurumda uluslararasılaşma süreçlerinin yönetimine ilişkin organizasyonel yapılanma tamamlanmış olup; şeffaf, kapsayıcı ve katılımcı biçimde işlemektedir.

Kantlar

- [A.5.1-01_Dis İlişkiler ve Projeler Koord. Web Sayfasi.pdf](#)
- [A.5.1-02_ERASMUS Web Sayfasi.pdf](#)
- [A.5.1-03_OIDB Uluslararası Öğrenci Ofisi Web Sayfasi.pdf](#)

Uluslararasılaşma kaynakları

Olgunluk Düzeyi: Kurumun uluslararasılaşma kaynakları birimler arası denge gözetilerek yönetilmektedir.

Kantlar

- [A.5.2-01_MEU Yillara Gore ERASMUS Butcesi Kullanım Performansi.pdf](#)
- [A.5.2-02_MEU 2017-2022 Yillari Arasında Tamamlanan Devam Eden ve Yeni Başlayan Uluslararası Projeler.pdf](#)

Uluslararasılaşma performansı

Olgunluk Düzeyi: Kurumun geneline yayılmış uluslararasılaşma faaliyetleri bulunmaktadır.

Kantlar

- [A.5.3-1_Üniversitenin_2018_2022_donemi_Stratejik_planında_İzlenen_uluslararasılaşmaya_iliskin_hedefleri_ve_gerecelisme_performansi_2022.pdf](#)
- [A.5.3-02_MEU_URAP_Sıralamalarındaki_Yeri_2022-2023.pdf](#)
- [A.5.3-03_Degisim_Programları_Sayılar_2022.pdf](#)

B. EĞİTİM VE ÖĞRETİM

1. Program Tasarımı, Değerlendirmesi ve Güncellenmesi

Üniversitemizde ön lisans, lisans ve lisansüstü düzeyde açılmasına karar verilen programlar yerel, bölgesel ve ulusal ihtiyaçlar ve talepler doğrultusunda belirlenmektedir. YÖK Eğitim Öğretim Dairesi Başkanlığı tarafından belirlenen program açma ölçütleri ve “MEÜ Program Açma ve Kapatma Talimatı”na uygun olarak hazırlanan program açma başvurusu; 07.01.2019 tarihinden itibaren YÖKSİS veri tabanı üzerinden yapılmakta ve Yükseköğretim Kurulu’nun kararı ile de süreç tamamlanmaktadır.

Ön lisans ve lisans programlarının aktif olduğu bölümlerde uygulanan müfredatlar, yıllık olarak yapılan toplantılarla, iç ve dış paydaşlardan oluşan üye yapısı ve görevleri Mersin Üniversitesi Kalite Güvencesi Yönergesi (Ek Madde 2) ile belirlenen “Program ve Müfredat Geliştirme Komisyonları”nda değerlendirilmektedir. Söz konusu komisyonların Kalite Komisyonu tarafından hazırlanarak ilan edilen “Mersin Üniversitesi Kalite Güvencesi Periyodik İşler Yıllık Eylem Planı” ile de her yıl düzenli olarak toplantı yapmaları sağlanmaktadır. Toplantıda alınan kararlar ise birim web sayfalarında oluşturulan “Program ve Müfredat Çalışmaları” başlığı altında paydaşlara duyurulmaktadır.

Avrupa Yükseköğretim Alanı oluşturulmasını hedefleyen Bologna Süreci Programı ve 2547 Sayılı Yükseköğretim Kanunu’nun 44. Maddesi hükümleri gereğince Üniversitedeki ön lisans, lisans ve lisansüstü programlarda ders bilgi paketleri oluşturulmuştur. Bilgi paketlerinde yer alan her dersin öğrenim çıktıları eşleştirilen programın çıktılı ile eşleştirilmiştir. Program çıktılı da Türkiye Yükseköğretim Yeterlilikler Çerçevesi (TYYÇ) Temel Alan ve Eğitim Öğretim Alt Alanları Yeterlilikleri ile ilişkilendirilerek mezun olan öğrencilerimize öğrenimleri boyunca kazandırılan bilgi, beceri ve yetkinliklerin bilinirliğine olanak sağlamaktadır. Ayrıca ders bilgi paketler, üniversitenin ve birimlerin web sayfaları üzerinden paylaşılmaktadır.

Bologna Süreci çalışmaları kapsamında derslerin tasarımında öğrenci iş yükü dikkate alınarak programlama yapılmaktadır. İş yükünün belirlenmesi için ise, Mersin Üniversitesi Kalite Yönetim Sistemi dokümantasyon çalışmaları kapsamında oluşturulan “Ders İş Yükü Belirleme Anketi” formu (MEU.EÖ.FR-238) kullanılmaktadır. Anket, ortalama başarı düzeyine sahip öğrenciler üzerinden örnekleme yapılarak uygulanmaktadır. Anketlerden çıkan sonuçlar ve dersi veren öğretim elemanının ön gördüğü iş yükleri birlikte değerlendirilerek; derslerin iş yükleri belirlenerek ders bilgi paketlerine eklenmektedir.

Üniversitemizde, Yükseköğretim Kalite Kurulu tarafından gerçekleştirilen dış değerlendirme sonrasında çeşitli iyileştirme çalışmaları başlatılmıştır. Bu çalışmalar kapsamında müfredatlardaki seçmeli ders oranını yükseltmek hedefiyle 30.05.2019 tarih ve 2019/89 sayılı Senato kararı ile lisans programları için üçüncü yarıyıldan itibaren tüm lisans öğrencilerine açık olacak şekilde 2 AKTS’lik derslerin yer aldığı “Ortak Seçmeli Ders” havuzu oluşturulmuştur.

Programların müfredatlarında yer alan seçmeli ve zorunlu ders dengesi beklentileri karşılayacak düzeydedir. Tüm program seviyelerinde değerlendirme yılı içerisinde toplam açılan ders sayısı 30.881, seçmeli derslerin toplam ders sayısı içerisindeki oranı ise %46,19 olarak gerçekleşmiştir.

Diğer yükseköğretim kurumları için örnek olabilecek “İş Yaşamına Geçiş Dersleri” projesi, Üniversitemizde Dış İlişkiler ve Projeler Koordinatörlüğü tarafından başlatılarak, 2021-2022 eğitim öğretim yılından itibaren seçmeli ders olarak programların müfredatlarında yer almıştır. Öğrencilerimiz bu proje ile eğitim hayatları süresince edinmiş oldukları teorik bilgilerin yanında, iş insanlarıyla ders ortamında doğrudan etkileşim içerisinde yer almaktadır. Böylelikle iş insanlarının deneyimlerinden faydalanan öğrencilerimizin çalışma hayatına adaptasyonlarının kolaylaştırılması sağlanmakta; kariyer planlamalarına destek sunularak Üniversite-Sanayi/Sektör işbirliğinin geliştirilmesiyle Üniversite ile tüm sektörlerin iletişim gücünün artırılması amaçlanmaktadır. Dersler firmaların isimleriyle açılmakta, sektör/firma temsilcilerinin doğrudan eğitim öğretim sürecine katılarak dersin öğretim elemanı ile birlikte dersi yürütmektedir. Programın hukuki zemini 27.05.2021 tarih ve 2021/50 sayılı Senato kararı ile yürürlüğe giren “Mersin Üniversitesi İş Yaşamına Geçiş Dersleri Yönergesi” ile oluşturulmuştur. Derse ilişkin ilk uygulamalar, Eczacılık Fakültesi’nde açılan “Abdi İbrahim Ar-Ge, İnovasyondaki Eğilimler ve İlaç Keşfi” ile “Abdi İbrahim-Serbest Eczacılıkta Temel Yönetim Becerileri”, İktisadi ve İdari Bilimler Fakültesi İktisat Bölümünde “Mersin Ticaret Borsası (MTB) Emtia Piyasaları” ve Sosyal Bilimler Meslek Yüksekokulu Dış Ticaret Bölümünde açılan “ATAKO Mesleki Çalışma ve Seminer” dersleri ile başlatılmıştır. Örgün ve ikinci öğretim programlarında “İş Yaşamına Giriş Dersi” kapsamında açılan toplam altı derse toplam 233 öğrenci kayıt yaptırmıştır. Uygulamanın Üniversite geneline yaygınlaştırma çalışmaları devam etmektedir.

Kalite Komisyonu tarafından önceki dönemlerde başlatılan iyileştirme çalışmaları amacıyla başlatılan ve öğrencilerimizin hem çalışma hayatına alışabilmeleri hem de deneyim kazanabilmeleri için uygulanan “işyeri eğitimi” programı kapsamında işbirliği yapılan firma/kuruluş sayısı 66’ya yükselmiştir.

Programların tasarımı ve onayı

Olgunluk Düzeyi: Programların tasarım ve onay süreçleri sistematik olarak izlenmekte ve ilgili paydaşlarla birlikte değerlendirilerek iyileştirilmektedir.

Kanıtlar

- [B.1.1-01_MEÜ Program Açma Kapama Talimatı.pdf](#)
- [B.1.1-02_MEÜ Uzaktan Öğretime İlişkin Usul ve Esaslar-27.09.2018.pdf](#)
- [B.1.1-03_MEÜ Kalite Guv. Yönergesi Prog. ve Müfredat Gel. Komisyonlarının Oluşturulması.pdf](#)
- [B.1.1-04_Birim Web Sayfaları Üzerinden Prog.Muf.Gel.Kom. Çalışmalarının Paylaşımı.pdf](#)
- [B.1.1-7_2022-2023 Eğitim Öğretim Yılında-Açılan-İş Yaşamına-Geçiş Dersleri.pdf](#)
- [B.1.1-08 İşyeri Eğitimi Kapsamında Yapılan Sözleşme ve İşbirliği Protokolleri.pdf](#)
- [B.1.1-05_Program Çıktıları ile TYYC Eşleştirmesinin Gösterildiği Birim Örnekleri.docx.pdf](#)
- [B.1.1-06_İş Yaşamına Geçiş Dersleri Yönergesi.pdf.pdf](#)

Programın ders dağılım dengesi

Olgunluk Düzeyi: Ders dağılımı dengesine ilişkin tanımlı süreçlere uygun olarak kurum genelinde uygulamalar bulunmaktadır.

Kantlar

- [B.1.2-01_Ders Bilgi Paketlerinde Ders Dağılım Dengesini Gösteren Program Örnekleri.pdf](#)
- [B.1.2-02_Ortak Seçmeli Ders Uygulamasına İlişkin 2019-89 No.lu Senato Kararı.pdf](#)
- [B.1.2-04_MEU.SOSBE Uzaktan Eğitim Programları Seçmeli Ders Acma Esasları.pdf](#)
- [B.1.2-3_Tüm programlarda okutulan toplam ders sayısı ve seçmeli ders oranı 2022.pdf](#)

Ders kazanımlarının program çıktılarıyla uyumu

Olgunluk Düzeyi: Ders kazanımlarının program çıktılarıyla uyumu izlenmekte ve iyileştirilmektedir.

Kantlar

- [B.1.3-3_Hemsirelik Fakültesi Program ve Müfredat Geliştirme Komisyonlar Toplantı Tutanağı.pdf](#)
- [B.1.3-02_MEU Kalite Guv. Yönergesi Prog. ve Müfredat Gel. Komisyonlarının Görevleri.pdf](#)
- [B.1.3-01_Program Çıktıları ile Ders Çıktılarının İlişkilendirilmesi Örnekleri.pdf](#)

Öğrenci iş yüküne dayalı ders tasarımı

Olgunluk Düzeyi: Dersler öğrenci iş yüküne uygun olarak tasarlanmış, ilan edilmiş ve uygulamaya konulmuştur.

Kantlar

- [B.1.4-01_Isyukune Dayali Ders Tasarimi-Program Örnekleri.pdf](#)
- [B.1.4-02_Isyukune Dayali Ders Tasarimi Uzaktan Eğitim Programlarından Örnekler.pdf](#)
- [B.1.4-03_Diploma Eki Orneği - Denizcilik Fakültesi.pdf](#)

Programların izlenmesi ve güncellenmesi

Olgunluk Düzeyi: Programların genelinde program çıktılarının izlenmesine ve güncellenmesine ilişkin mekanizmalar işletilmektedir.

Kantlar

- [B.1.5-01_MEU Kalite Guv. Yönergesi Prog. ve Müfredat Gel. Komisyonlarının Görevleri.pdf](#)
- [B.1.5-2_MEU Kalite Guvencesi Periyodik ler Eylem Planı 27.10.2021.pdf](#)
- [B.1.5-03_Birim Web Sayfaları Üzerinden Prog.Muf.Gel.Komisyonu Çalışmalarının Paylaşımı.pdf](#)

Eğitim ve öğretim süreçlerinin yönetimi

Olgunluk Düzeyi: Kurumun genelinde eğitim ve öğretim süreçleri belirlenmiş ilke ve kuralara uygun yönetilmektedir.

Kantlar

- [B.1.6-01_MEU Onlisans ve Lisans Eğitim Öğretim Süreci.pdf](#)
- [B.1.6-02_MEU Lisansüstü Eğitim Süreci.pdf](#)
- [B.1.6-03_MEU Uzaktan Eğitim Süreci.pdf](#)
- [B.1.6-04_MEU 2022-2023 Akademik Takvimi.pdf](#)
- [B.1.6-05_MEU Öğrenci Bilgi Sistemi Giriş Sayfası Görüntüleri.pdf](#)
- [B.1.6-06_MEU_2022-2023_Eğitim Öğretim yılında Eğitim Öğretim Yürütülmesine İlişkin Uygulama İlkeleri.pdf](#)

2. Programların Yürütülmesi (Öğrenci Merkezli Öğrenme, Öğretme ve Değerlendirme)

Mersin Üniversitesi'nde, akredite programlar ile verilen eğitimin özelliği gereği birçok programda (*sağlık, sanat, spor, öğretmenlik, mimarlık, mühendislik, taşı tasarımı, gastronomi ve mutfak sanatları, vb.*) ve derste (*uygulama, laboratuvar, atölye vb.*) öğrenci merkezli öğrenmeye yönelik uygulamalar bulunmakla birlikte Üniversite tarafından belirlenmiş özel bir politika veya strateji bulunmamaktadır. Yeni açılan merkezlerimizden biri olan “Öğrenme ve Öğretmeyi Geliştirme Uygulama ve Araştırma Merkezi”nin kurumsal uygulamaların yapılandırılabilmesi sürecine katkı sağlaması beklenmektedir.

Öğrenci merkezli eğitim uygulamaları konusunda öğretim kadromuza yetkinlik kazandırabilmek üzere Personel Daire Başkanlığı ile Eğitim Fakültesi Eğitim Bilimleri Bölümü işbirliğinde yürütülen “Eğiticilerin Eğitimi” hizmet içi eğitim programı düzenlenmektedir. Bu program dahilinde; öğretim elemanlarına öğrenci merkezli ders tasarımı, üst düzey düşünme becerileri, aktif öğrenme ve öğretme yöntem ve teknikleri hakkında eğitimler verilmektedir.

Üniversite’de uzaktan eğitim yöntemiyle 2002 yılından itibaren Mersin Meslek Yüksekokulu bünyesinde ön lisans ve Sosyal Bilimler Enstitüsü bünyesinde yüksek lisans düzeyinde eğitim öğretim faaliyetleri yürütülmektedir. Uzaktan eğitim için gerekli tüm altyapı hizmetleri ise Üniversitemiz Uzaktan Eğitim Uygulama ve Araştırma Merkezi tarafından sağlanmaktadır. Uzaktan eğitim sürecinde öğrenci etkileşiminin sağlanması amacıyla kullanılan “Öğrenme Yönetim Sistemi” (LMS) içerisinde yer alan “Forum” ve “Chat” uygulamaları öğrenci- öğretim elemanı etkileşimi gerçekleştirilmektedir. Uzaktan eğitim kapsamında yapılan sınavların güvenliği ise “Safe Exam Browser” (*Güvenli sınav web tarayıcısı*) kullanımı ile sağlanmaktadır.

Üniversite’de yürütülen iyileştirme çalışmaları kapsamında 27.10.2021 tarihinde Senato tarafından kabul edilen “Mersin Üniversitesi Uygulamalı Eğitimler Yönergesi” ile Fakülte/Yüksekokul/Meslek Yüksekokulu öğrencilerinin mesleki beceri ve tecrübelerini geliştirmek üzere bir yarıyıl süre ile işletmelerde mesleki eğitim almalarına imkân sağlanmıştır. Yeni başlatılan uygulamanın önümüzdeki yıllarda müfredatı uygun programların katılımları ile Üniversite genelinde yaygınlaştırılması ve sürdürülebilirliğinin sağlanması hedeflenmektedir.

Mersin Üniversitesi, ön lisans ve lisans programlarına, Öğrenci Seçme ve Yerleştirme Merkezinin (ÖSYM) yaptığı Yükseköğretim Kurumları Sınavı (YKS), Tıpta Uzmanlık Sınavı (TUS), Diş Hekimliği Uzmanlık Sınavı (DUS), Eczacılık Uzmanlık Sınavı (EUS) Dikey Geçiş Sınavı (DGS), sonuçlarına göre öğrenci kabul etmektedir.

Üniversitemizde lisansüstü programlara ve özel yetenek sınavları ile giriş yapılan programlara, yabancı uyruklu öğrenciler Yükseköğretim Kurulu ve Mersin Üniversitesi'nin kurumsal düzenlemelerine göre kabul edilirler.

Yatay geçiş kabulleri ise "Mersin Üniversitesi Ön lisans ve Lisans Düzeyindeki Programlar Arasında Geçiş, Çift Anadal, Yandal ile Kurumlar Arası Kredi Transferi Yapılmasına İlişkin Esaslar" çerçevesinde yürütülmektedir.

Değişim programlarına katılan öğrencilerin Üniversiteye döndükten sonraki akademik işleri "Mersin Üniversitesi Erasmus+ Programı Öğrenci ve Personel Hareketliliği Çalışma Kurulu Esasları" çerçevesinde düzenlenmiştir. Dönüş yapan öğrenciler gerekli belgeleri (transkript, katılım sertifikası, pasaport fotokopisi, öğrenim antlaşması) Üniversitemiz Erasmus Birimine teslim etmektedir. Fakülte, enstitü veya yüksekokul yönetim kurulları, Erasmus Birimi tarafından öğrenci hakkında iletilen not çizelgesini (transkript) dikkate alarak her bir öğrenci için ders denklikleri, varsa üniversitedeki not ortalamasına katılmayacak dersleri ve not çevirme işlemlerinin yapıldığı kararlarını alarak Üniversite Öğrenci İşleri Daire Başkanlığına ileterek süreci tamamlamaktadır.

Öğretim yöntem ve teknikleri

Olgunluk Düzeyi: Programların genelinde öğrenci merkezli öğretim yöntem teknikleri tanımlı süreçler doğrultusunda uygulanmaktadır.

Kantlar

- [B.2.2-01_Basari-Olcme_Degerlendirme-Olcutleri.pdf](#)
- [B.2.2-02_Uzaktan Ogretim Uygulamalarinda Sinav Guvenligi- Safe Exam Browser.pdf](#)
- [B.2.2-03_Uzaktan Egitimde Uygulanan Sinav Turleri -Moodle Soru Tipi Ekran Goruntusu.pdf](#)
- [B.2.2-04_Engelli Ogrencileri_Ders_ve_Sinavlarina_Iliskin_Kurumsal_Mevzuat.pdf](#)

Ölçme ve değerlendirme

Olgunluk Düzeyi: Programların genelinde öğrenci merkezli ve çeşitlendirilmiş ölçme ve değerlendirme uygulamaları bulunmaktadır.

Kantlar

- [B.2.2-01_Basari-Olcme_Degerlendirme-Olcutleri_2022.pdf](#)
- [B.2.2-02_Uzaktan Ogretim Uygulamalarinda Sinav Guvenligi-2022.pdf](#)
- [B.2.2-04_Engelli Ogrencileri_Ders_ve_Sinavlarina_Iliskin_Kurumsal_Mevzuat-2022.pdf](#)
- [B.2.2-03_Uzaktan Egitimde Uygulanan Sinav Turleri -Moodle Soru Tipi Ekran Goruntusu_2022.pdf](#)

Öğrenci kabulü, önceki öğrenmenin tanınması ve kredilendirilmesi

Olgunluk Düzeyi: Kurumun genelinde öğrenci kabulü, önceki öğrenmenin tanınması ve kredilendirilmesine ilişkin planlar dahilinde uygulamalar bulunmaktadır.

Kantlar

- [B.2.3-01_MEU Lisansustu Egt. Ogr. ve Sinav Yonetmeligi.pdf](#)
- [B.2.3-02_MEU Spor Bilimleri Fakultesi Ozel Yetenek Sinavlarini Uygulama Esaslari.pdf](#)
- [B.2.3-03_MEU Mersin MYO On Lisans Ogr.ve Sinav Yonetmeligi.pdf](#)
- [B.2.3-04_MEU Onlisans ve Lisans Programlarına Yurtdisindan Ogrenci Kabulü Yonergesi.pdf](#)
- [B.2.3-05_MEU Programlararası Gecis - Cift Anadal - Yandal - Kurumlararası Kredi Transferi Yonergesi.pdf](#)
- [B.2.3-06_MEU Ders Esdegerlik ve Intibak Islemleri Uygulama Esaslari.pdf](#)
- [B.2.3-07_Devlet Konservatuvari Lisans EO Sinav Yonetmeligi.pdf](#)
- [B.2.3-08_Devlet Konservatuvari Lisans Egt.Ogr. ve Sinav Esaslari.pdf](#)
- [B.2.3-09 MEU 7143 Sayili Kanun Geregi Yatay Gecis Yapacaklarla Ilgili Usul ve Esaslar.pdf](#)

Yeterliliklerin sertifikalandırılması ve diploma

Olgunluk Düzeyi: Kurumun genelinde diploma onayı ve diğer yeterliliklerin sertifikalandırılmasına ilişkin uygulamalar bulunmaktadır.

Kantlar

- [B.2.4-01_MEU Diploma Eki.pdf](#)
- [B.2.4-02_MEU Ders Esdegerlik ve Intibak Islemleri Uygulama Esaslari.pdf](#)
- [B.2.4-03_MEU Programlararası Gecis - Cift Anadal - Yandal - Kurumlararası Kredi Transferi Yonergesi.pdf](#)
- [B.2.4-04_ERASMUS Ogrenci_ve_Personel Hareketliliği Calisma Kurulu Esaslari.pdf](#)

3. Öğrenme Kaynakları ve Akademik Destek Hizmetleri

Mersin Üniversitesi'nde eğitim-öğretim faaliyetlerinin etkin bir şekilde yürütülebilmesi için yeterli sayıda ve uygun donanıma sahip derslik, kütüphane, bilgisayar laboratuvarı, toplantı salonu, programın özelliğine göre atölye, klinik, laboratuvar, sergi alanı, bireysel çalışma alanı vb. ile uzaktan eğitim alt yapısı bulunmaktadır. 2022 yılında toplam eğitim alanı 56.931 m²'ye, araştırma alanı 5.773 m²'ye ulaşmıştır. Değişen koşullara göre ortaya çıkabilecek ihtiyaçlar ve talepler, Üniversitemiz iyileştirme çalışmaları kapsamında değerlendirilmekte; öncelik durumu da dikkate alınarak bütçe imkânları ölçüsünde yatırım planları kapsamına alınmaktadır.

Öğrencilerimiz ve personellerimizin yapacağı sosyal, kültürel, sanatsal ve sportif faaliyetlerine yönelik olarak Üniversite yerleşkeleri içinde; açık ve kapalı spor salonları, konferans salonları, konser salonları, sergi alanları bulunmaktadır. Oda müziği dinletileri, sinema günleri, bahar şenlikleri, sergiler, yarışmalar düzenlenmekte ve öğrenciler tarafından yapılan etkinlikler bütçe imkânları doğrultusunda desteklenmektedir.

Eğitimde yeni teknolojilerin kullanımını teşvik etmek amacıyla gereksinim duyulan altyapı oluşturulmuş ve geliştirilmektedir. Merkezi konferans salonlarında video konferans özelliği ve yerleşke alanlarında kablosuz internet hizmeti bulunmaktadır. Üniversitemizin yönettiği süreçler için gereksinim duyulan yazılımlar Bilgi İşlem Daire Başkanlığı (BİDB) ve Bilgi İşlem Uygulama ve Araştırma Merkezi (BAUM) işbirliğinde hazırlanmaktadır. Ayrıca programların nitelikleri gereği talep ettikleri yeni teknolojiler imkânlar ölçüsünde karşılanmaktadır.

Mersin Meslek Yüksekokulu ön lisans programları ve Sosyal Bilimler Enstitüsü bünyesindeki uzaktan tezsiz yüksek lisans programları için 2002 yılında altyapısı oluşturulan uzaktan eğitim teknolojisi ve uygulama tecrübesiyle, küresel boyutta yaşanan Covid-19 Pandemisi sürecinde tüm programlarımızda uzaktan eğitim başarılı bir şekilde yürütülmüştür.

Mersin Üniversitesi'nde uzaktan/karma eğitim süreçlerinde Öğrenme Yönetim Sistemi (LMS) olarak özgür ve açık kaynak kodlu bir uzaktan eğitim sistemi olan "Moodle" kullanılmaktadır. Öğrenme Yönetim Sisteminin kullanımına ilişkin hem öğrenciler (<http://uedestek.mersin.edu.tr/ogrenci.php>) hem de öğretim elemanları için (<http://uedestek.mersin.edu.tr/ogretim.php>) destek platformunda sayfalar hazırlanmış ve güncellikleri sağlanarak etkin kullanım sağlanmaya çalışılmıştır. Güncellemeler özellikle canlı derslerin yürütülmesi ve izlenmesi, sınav süreçlerine ilişkin bilgilendirici paylaşımlar, sistem kullanımına ilişkin acil ve önemli bilgilerin sunulması konularına odaklanmaktadır. Yapılan tüm bu işlemler Üniversitemizin tüm öğrenci ve öğretim elemanlarını kapsamakta; özellikle engelli öğrencilerimizin desteklenmesi noktasında "Engelsiz Yaşam Birimi" ile iletişim içinde çözüm odaklı yaklaşımlar sergilenmektedir.

Üniversitemizde Rehberlik ve Psikolojik Danışmanlık Uygulama ve Araştırma Merkezi'nde görevli uzman psikolojik danışmanlarımızla ihtiyaç duyan öğrencilerimize hem yüzü yüze hem de çevrim içi olarak rehberlik ve psikolojik danışmanlık hizmetleri verilmektedir. Merkezde, uzmanlarımız tarafından 2022 yılı içerisinde toplam 96 öğrenci ile 873 danışma seansı hizmeti verilmiştir.

Öğrenci toplulukları, öğrencilerin sadece akademik olarak değil sosyal, kültürel ve sportif yönden de desteklerken, ilgi duydukları alanlarda faaliyet yürütmeleri için önemli bir görev üstlenmektedir. Topluluklar Çalışma Esasları çerçevesinde faaliyetlerini yürütmekte ve Rektörlüğümüz tarafından olanaklar çerçevesinde desteklenmektedir.

Üniversitemizde, vizyonumuzu oluşturan temel unsurlardan birisi de "engelsiz üniversite" olma hedefini gerçekleştirebilmek amacıyla tüm mekânlarımızı ulaşılabilir hale getirmeye yönelik yürütülen çalışmalar sürdürülmektedir. Bu kapsamda Üniversitemiz Yükseköğretim Kurulu tarafından organize edilen "2022 Engelsiz Üniversiteler Ödülleri" nde Üniversitemiz 114 Üniversiteden toplam 1074 başvurunun yapıldığı Engelsiz Üniversite Ödüllerinde 21 bayrak ile üçüncü sırada yer alarak büyük bir başarıya daha imza atmıştır.

Özel gereksinim gerektiren engelli öğrencilerimizin üniversite yaşamlarını kolaylaştırmak ve karşılaşılabilecekleri tüm sorunların çözümüne yönelik çalışmalar ve faaliyetler "Engelsiz Yaşam Birimi" tarafından planlanmaktadır. Yürütülen tüm faaliyetler, akademik birimlerde "Engelli Öğrenci Akademik Temsilcisi" olarak görevlendirilen öğretim elemanları işbirliğinde gerçekleştirilmektedir. 2022 yılı itibarıyla Üniversitemizde 117'si ortopedik, 32'si görme, 27'si işitme ve 136'sı diğer (organ nakli, kalp yetmezliği, süregen hastalı vb.) grup engelli olmak üzere toplam 312 öğrencimiz eğitim ve öğretimine devam etmektedir. Eğitim öğretim alanında engel gruplarına göre yapılan düzenlemelerin yanı sıra Üniversite'nin web sayfası üzerinden de paylaşılan "Erişilebilirlik Haritaları" ile engelli bireylerin kampus alanları içerisinde ki mekanlara kolay ulaşabilmeleri sağlanmakta, Engelsiz Üniversite Aracımız ile de özellikle ortopedik engelli öğrencilerimize adresleri ve okulları arasında ücretsiz taşıma hizmeti verilmektedir.

Üniversitede, uygulama esasları yönergeyle belirlenmiş ve güvence altına alınmış bir "Akademik Danışmanlık" sistemi bulunmaktadır. Yönerge gereği fakülte, yüksekokul ve meslek yüksekokullarında ki her sınıf için bölümün kadrolu bir öğretim elemanı, eğitim-öğretim konuları başta olmak üzere öğrencilerin üniversite yaşamları boyu karşılaşılabilecekleri sorunların çözümünde yardımcı olmak, onlara rehberlik etmek, mesleki açıdan yönlendirmek, yaşam boyu öğrenme alışkanlığı kazanmalarını sağlamak, Üniversite ve kayıtlı oldukları okulların fakültelerin/yüksekokulların olanakları hakkında bilgilendirmek, başarı durumlarını izlemek ve başarısızlık durumunda gerekli yönlendirmeleri yapmak, ders seçiminde yardımcı olmak ve ders seçimini onaylamak amacıyla akademik danışman olarak görevlendirilmektedir. Yönerge gereği fakülte ve yüksekokullarda düzenli olarak yapılan "Danışmanlar Kurulu" toplantıları ile öğrencilerin karşılaştıkları genel sorunlar kayıt altına alınmakta ve hiyerarşik olarak yönetim kademelerine iletilerek mevzuat ve imkânlar ölçüsünde iyileştirme çalışmaları gerçekleştirilmektedir.

Öğrenme ortam ve kaynakları

Olgunluk Düzeyi: Kurumun genelinde öğrenme kaynaklarının yönetimi alana özgü koşullar, erişilebilirlik ve birimler arası denge gözetilerek gerçekleştirilmektedir.

Kantlar

- [B.3.1-1 Mersin Üniversitesi 2022 Yılı Fiziki Alan Verileri.pdf](#)
- [B.3.1-3 Mersin Üniversitesi 2022 Yılı Kutuphane Kaynakları.pdf](#)
- [B.3.1-4 Mersin Üniversitesi 2022 Yılı Kutuphane Hizmetlerine İlişkin Veriler.pdf](#)
- [B.3.1-05 MEU Acik Bilim Politikasi.pdf](#)
- [B.3.1-06 Kutuphane Acik Erisim Bilgilendirme Sayfasi.pdf](#)
- [B.3.1-07 Kutuphane - Abone Olunan Veri Tabanlari.pdf](#)
- [B.3.1-08 Kutuphane -Veri Tabanlarina Uzaktan Erisim.pdf](#)
- [B.3.1-09 Kutuphane - E-Dergiler.pdf](#)
- [B.3.1-10 Uzaktan Egitim Ogrenim Kaynaklarina Erisim Ogrenci Destek Paneli.pdf](#)
- [B.3.1-11 MEU.Genel.Ogrenci Memnuniyet Anket Sonuclari 2022.pdf](#)
- [B.3.1-03 MEU Kutuphane Kaynaklari.pdf](#)

Akademik destek hizmetleri

Olgunluk Düzeyi: Kurumda öğrencilerin akademik gelişimi ve kariyer planlamasına ilişkin uygulamalar izlenmekte ve öğrencilerin katılımıyla iyileştirilmektedir.

Kanıtlar

- [B.3.2-1 Mersin Üniversitesi Öğrenci Danışmanlığı Yönergesi.pdf](#)
- [B.3.2-02 Sınıf Temsilcilerinin Danışmanlar Kurulu Toplantılarına Katılımları.pdf](#)
- [B.3.2-03 Danışmanlar Kurulu Toplantı Kararları Örneği - İletişim Fakültesi.pdf](#)
- [B.3.2-4 Rehberlik ve Psikolojik Danışmanlık Uygulama Ve Araştırma Merkezi 2022 Yılı Faaliyet Raporu.pdf](#)
- [B.3.2-5 MEU Öğrenci Memnuniyet Anket Sonuçları 2022.pdf](#)

Tesis ve altyapılar

Olgunluk Düzeyi: Tesis ve altyapının kullanımı izlenmekte ve ihtiyaçlar doğrultusunda iyileştirilmektedir.

Kanıtlar

- [B.3.3-05 MEU Bilgi İşlem Ağ Topoloji Haritası ve İnternet Bağlantı Hizmetleri.pdf](#)
- [B.3.3-2 tamamlanan ve devam eden altyapı yatırımları \(2022-2023\).pdf](#)
- [B.3.3-03 MEU Etüt Proje Yapım İşleri Talimatı.pdf](#)
- [B.3.3-04 MEU Bakım Onarım ve Park Bahçe Hizmetleri Talimatı.pdf](#)
- [B.3.3-1 Mersin Üniversitesi 2022 Yılı Fiziki Alan Verileri.pdf](#)

Dezavantajlı gruplar

Olgunluk Düzeyi: Dezavantajlı grupların eğitim olanaklarına erişimine yönelik uygulamalar izlenmekte ve dezavantajlı grupların görüşleri de alınarak iyileştirilmektedir.

Kanıtlar

- [B.3.4-1 MEU Engelsiz Yaşam Birimi 2022 Yılı Değerlendirme Raporu.pdf](#)

Sosyal, kültürel, sportif faaliyetler

Olgunluk Düzeyi: Sosyal, kültürel ve sportif faaliyet mekanizmaları izlenmekte, ihtiyaçlar/talepler doğrultusunda faaliyetler çeşitlendirilmekte ve iyileştirilmektedir.

Kanıtlar

- [B.3.5-01 MEU 2022 yılı öğrenci toplulukları faaliyet raporu.pdf](#)
- [B.3.5-02 SKSDB Öğrenci Toplulukları Web Sayfası.pdf](#)
- [B.3.5-03 MEU Öğrenci Toplulukları Kuruluş ve İşleyiş Yönergesi.pdf](#)

4. Öğretim Kadrosu

Akademik personelin işe alımı, atanması ve yükseltilmesi 2547 sayılı Yüksek Öğretim Kanunu, 2914 sayılı Yüksek Öğretim Personel Kanunu, 17609 sayılı Üniversitelerde Akademik Teşkilat Yönetmeliği, 17834 sayılı Öğretim Üyeliğine Yükseltilme Atama Yönetmeliği, 27127 sayılı Doçentlik Sınav Yönetmeliği vb. yasal düzenlemeler ve Mersin Üniversitesi Akademik Yükseltilme ve Atanma Ölçütleri çerçevesinde yapılmaktadır. Akademik yükseltilme ve atanma ölçütleri son olarak 01.01.2019 tarihinde güncellenerek uygulanmaya başlanmıştır.

Üniversitemizde her yıl düzenli olarak hizmet içi eğitim kapsamında “Eğiticilerin Eğitimi” programı, Eğitim Fakültesi ve Personel Daire Başkanlığı işbirliğinde; akademik personelin mesleki gelişimlerini sürdürmek ve öğretim becerilerini iyileştirmek için amacıyla uygulanmaktadır. Eğitim sonunda ise yapılan anketlerden elde edilen geri bildirimler ışığında da programın etkinlik değerlendirmesi yapılmaktadır. Mersin Üniversitesi Hizmet İçi Eğitim Planı kapsamında düzenlenen “Eğiticilerin Eğitimi” programına katılacak öğretim elemanları, bağlı oldukları birimlerde belirlenmekte, katılımcı listesinde yer alan öğretim elemanlarının eğitime katılım zorunluluğu bulunmaktadır.

Atama, yükseltme ve görevlendirme kriterleri

Olgunluk Düzeyi: Kurumun tüm alanlar için tanımlı ve paydaşlarca bilinen atama, yükseltme ve görevlendirme kriterleri uygulanmakta ve karar almalarda (eğitim-öğretim kadrosunun işe alınması, atanması, yükseltilmesi ve ders görevlendirmeleri vb.) kullanılmaktadır.

Kanıtlar

- [B.4.1-01 MEU Akademik Yükseltilme ve Atanma Ölçütleri.pdf](#)
- [B.4.1-02 MEU Ders Görevlendirme Talimatı.pdf](#)
- [B.4.1-03 Disarıdan Ders Vermek Üzere Görevlendirilen Öğr. Elemanları 2547deki Düzenleme.pdf](#)

Öğretim yetkinlikleri ve gelişimi

Olgunluk Düzeyi: Kurumun genelinde öğretim elemanlarının öğretim yetkinliğini geliştirmek üzere uygulamalar vardır.

Kanıtlar

- [B.4.2-1 MEU Personel Daire Başkanlığı 2022 yılı Hizmet İçi Eğitim Planı.pdf](#)
- [B.4.2-02 Eğiticilerin Eğitimi Programı Eğitim İçeriği.pdf](#)
- [B.4.2-03 Eğiticilerin Eğitimi Katılımcı Memnuniyet Düzeyleri 2021.pdf](#)

Eğitim faaliyetlerine yönelik teşvik ve ödüllendirme

Olgunluk Düzeyi: Öğretim kadrosuna yönelik teşvik ve ödüllendirilme mekanizmaları bulunmamaktadır.

C. ARAŞTIRMA VE GELİŞTİRME

1. Araştırma Süreçlerinin Yönetimi ve Araştırma Kaynakları

Mersin Üniversitesi'nin araştırma ve geliştirmeye yönelik stratejileri, hedefleri ve performans göstergeleri üst politika belgeleri temel alınarak beşer yıllık dönemler için hazırlanan stratejik planlarda belirlenmektedir. Üniversitemizin hali hazırda uygulanmakta olan 2018-2022 dönemi stratejik planında araştırma ve geliştirmeye ilişkin hedefler, bilgi, teknoloji ve sanat eserleri üretimini ve kalitesi arttırmayı amaçlayan ikinci stratejik amacı altında belirlenmiştir. Bu amaca ulaşabilmek için belirlenen üç stratejik hedef, 26 performans göstergesi ile izlenmektedir. 2022 yılı itibarıyla Üniversite'nin araştırma hedeflerine ulaşma performansı, stratejik planlamada performans gerçekleştirmelerini ölçmek için kullanılan hesaplama yöntemlerine (*T.C. Cumhurbaşkanlığı Strateji ve Bütçe Başkanlığı tarafından hazırlanan "Üniversiteler İçin Stratejik Plan Hazırlama Rehberi -Sürüm 1.1,2021, s.68*) göre %68,27 olarak gerçekleşmiştir.

Üniversite'de bilimsel araştırma süreçlerinin yönetimi, 08.03.2019 tarih ve 2019/30 sayılı Senato kararı ile güncellenerek yürürlüğe giren "Mersin Üniversitesi Bilimsel Araştırma Projeleri Yönergesi"ndeki düzenlemeler doğrultusunda yapılmaktadır. Bilimsel Araştırma Projeleri Birimi (BAP) tarafından takip edilen projelere ilişkin tüm detaylar birimin web sayfası üzerinden kamuoyu ile paylaşılmaktadır.

Mersin Üniversitesi bünyesindeki bilimsel araştırmalar için kurum içi finansal destek BAP Birimi tarafından sağlanmaktadır. Bilimsel araştırmalar için sağlanan desteklerin kaynağı, 2547 Sayılı Kanunun 58.maddesi gereği Üniversitenin Döner Sermaye Gelirlerinden %5 oranında aktarılan paylar ile ikinci öğretim tezsiz yüksek lisans gelirlerinden aktarılan paylardan oluşmaktadır. Bu kaynaklar yıl içerisinde BAP Komisyonu tarafından uygun bulunan projeler için kullanılmakta olup, 2022 yılında onaylanan araştırma projelerine toplam 5.890.367,00 TL kaynak sağlanmıştır.

Lisansüstü eğitim öğretimin faaliyetlerinin yürütüldüğü beş enstitü bünyesinde, 2'si sanatta yeterlik olmak üzere toplam 89 programda doktora eğitimi yürütülmektedir. Doktora programlarından beş tanesi ise disiplinlerarası özelliğe sahiptir. 2022 yılı itibarıyla 89 programda, kayıtlı toplam 737 doktora öğrenci bulunan Üniversitemizde değerlendirme yılı itibarıyla doktora çalışmaları kapsamında 25 projeye BAP tarafından 601.285,00 TL destek sağlanmıştır. Desteklenen proje sayısı ve destek miktarında bir önceki yıla oranla büyük bir artış gerçekleşmiş olup konuya ilişkin kanıt belge C.1.2'de verilmiştir.

TÜBİTAK destekleri kurum dışı kaynak kullanımında ise önemli bir yer tutmaktadır. TÜBİTAK tarafından, 2022 yılında öğretim elemanlarımız tarafından projelendirilen 12 araştırmaya 2.262.633,00 TL destek sağlanmıştır. Desteklenen TÜBİTAK projelerine ilişkin detaylar C.1.2'de sunulmuştur.

Üniversitemizde İleri Teknoloji Eğitim, Uygulama ve Araştırma Merkezi (MEİTAM) Üniversitenin araştırma kadrosu ve kurum dışı araştırmacılara yönelik hizmet vermektedir. Fen bilimleri, mühendislik ve sağlık alanlarında çalışan araştırmacılar, araştırmaları kapsamında yapacakları deneyler ve analizler için Çiftlikköy yerleşkesi içerisinde yer alan oluşturulan bu merkezi laboratuvar olanaklarından yararlanabilmektedirler. 4.600 m²'lik alana sahip merkezde, teknolojik cihazlarında yer aldığı toplam 30 laboratuvar araştırmacıların çok disiplinli araştırmalar yapabilmelerine imkan sağlayacak donanıma sahiptir. Ayrıca özellikle kurum dışından gelen araştırmacıların konaklama ihtiyaçlarını karşılayabilecek, içinde mutfak, 24 kişilik yemek salonu, dinlenme salonu ve çamaşır odası imkanlarının bulunduğu 6 suit odadan oluşan bir konaklama ünitesi ve her türlü seminer, konferans ve toplantı etkinliklerini gerçekleştirebileceği 39 kişilik konferans salonu, 27 kişilik 2 seminer salonu ve 14 kişilik sesli ve görüntülü etkinlik yapılabilecek toplantı odası bulunmaktadır.

Araştırmacılar, Kütüphane ve Dokümantasyon Daire Başkanlığı hizmetleri kapsamında 17'si kurumsal, 22'si ULAKBİM aboneliği olmak üzere toplam 39 veri tabanı üzerinden güncel literatüre ulaşabilme imkânı bulabilmektedir.

Araştırma süreçlerinin yönetimi

Olgunluk Düzeyi: Kurumun genelinde araştırma süreçlerin yönetimi ve organizasyonel yapısı kurumsal tercihler yönünde uygulanmaktadır.

Kanıtlar

- [C.1.1-01_MEU Araştırma Politikası.pdf](#)
- [C.1.1-2 Mersin Üniversitesinin Araştırma_gelistirmeye_ ilgili_strateji_hedefleri_ve-gerçeklesme_performanslari.docx.pdf](#)
- [C.1.1-03_BAP Birimi Is Akis Seması.pdf](#)
- [C.1.1-04_BAP Faaliyetleri PUKO Dongusu.pdf](#)

İç ve dış kaynaklar

Olgunluk Düzeyi: Kurum araştırma ve geliştirme kaynaklarını araştırma stratejisi ve birimler arası dengeyi gözeterek yönetmektedir.

Kanıtlar

- [C.1.2-01_MEU-BAP Yönergesi_08.03.2019.pdf](#)
- [C.1.2-2 Bilimsel_arastırma_projeleri_ için_ic_ve_dis_kaynakli_destekler_\(2018-2022\).pdf](#)
- [C.1.2-3_BAP_Bütçesinin_Temel_Alanlara_Gore_Dağılımı_2018-2022.pdf](#)
- [C.1.2-4_2022_Yılı_BAP_proje_cagırısı_ve_proje_turlerine_gore_destek_miktarları.pdf](#)
- [C.1.2-5 MEU_TUBİTAK_Tarafından_2022_Yılında_Desteklenen_Projeler.pdf](#)
- [C.1.2-06_MEİTAM Tanıtım Katalogu.pdf](#)
- [C.1.2-07_MEİTAM Yapılan Analizler ve Ücretleri.pdf](#)

Doktora programları ve doktora sonrası imkanlar

Olgunluk Düzeyi: Kurumda araştırma politikası, hedefleri ve stratejileri ile uyumlu ve destekleyen doktora programları ve doktora sonrası imkanlar yürütülmektedir.

Kanıtlar

- [C.1.3-01_MEU Doktora Programlari.pdf](#)
- [C.1.3-2_Doktora_Sonrasi_Desteklenen_Arastirmalar.pdf](#)

2. Araştırma Yetkinliği, İş birlikleri ve Destekler

Mersin Üniversitesi'nde, araştırma kadrosu istihdamı ve atanmaları "Mersin Üniversitesi Öğretim Üyelğine Yükseltme ve Atama Ölçütleri"ne göre, araştırma kadrosunun yetkinliğinin ölçülmesi ve değerlendirilmesi ise bu düzenlemede belirlenen ölçütler ile varsa birimlerin belirlediği ön koşullar dikkate alınarak yapılmaktadır.

Araştırma kadromuzun proje hazırlama ve yürütme konusundaki yetkinliklerinin geliştirilmesine, Dış İlişkiler ve Projeler Koordinatörlüğü ve Teknoloji Transfer Ofisi (TTO) Koordinatörlüğü tarafından düzenlenen bilgilendirme toplantıları ve proje yazma eğitimleri ile katkı sağlanmaktadır. Özellikle uluslararası projeler ve yayınlar için yabancı dil desteği; TTO bünyesinde kurulan Akademik Metin Dil Destek Birimi (DİLDB) aracılığıyla da sunulmaktadır. TTO bünyesinde yapılandırılan beş modülden biri olan "Proje Desteği" modülü ile araştırmacıların, akademisyenlerin, öğrencilerin ve iş dünyasının Akademik (ARDEB) ve Üniversite-Sanayi İşbirliği (TEYDEB) projeleri başta olmak üzere Ar-Ge tabanlı destek programlarından yararlandırılması amacıyla proje geliştirme, projelendirme ve yürütme süreçlerine rehberlik edilmektedir.

Araştırma kadrosunun araştırma yetkinliklerini başarıma düzeylerinin takibi için stratejik plan kapsamında stratejik hedefler ve hedeflerle ilgili performans göstergeleri üzerinden yapılmaktadır. Araştırma ve geliştirme alanına ilişkin hedeflerin ve göstergelerin gerçekleşme düzeyleri Faaliyet Bilgi Sistemi üzerinden dönemsel olarak izlenmektedir.

Araştırma yetkinlikleri ve gelişimi

Olgunluk Düzeyi: Kurumun genelinde öğretim elemanlarının araştırma yetkinliğinin geliştirilmesine yönelik uygulamalar yürütülmektedir.

Kanıtlar

- [C.2.1-01_Akademik_Yukseltme_ve_Atama_Olcutleri.pdf](#)
- [C.2.1-02_Akademik_Yukseltme_ve_Atama-Olcutlerinin_Stratejik_Hedeflerle_Uyumu.pdf](#)

Ulusal ve uluslararası ortak programlar ve ortak araştırma birimleri

Olgunluk Düzeyi: Kurumun genelinde ulusal ve uluslararası düzeyde ortak programlar ve ortak araştırma faaliyetleri yürütülmektedir.

Kanıtlar

- [C.2.2-1_Arastirma-ve-gelistirm_alaninda_yapilan_isbirligi_protokolleri_2022_yil_etkinlik_degerlendirmeleri.docx.pdf](#)
- [C.2.2-02_MEU_Disiplinlerarası_Lisansustu_Programlar.pdf](#)

3. Araştırma Performansı

Yükseköğretim kurumlarının temel faaliyet alanlarından biri olan araştırma ve geliştirme konusunda Üniversitemizin performansı, "2018-2022 Dönemi Stratejik Planı" kapsamında izlenmekte ve değerlendirilmektedir. Üniversitemizin bilgi, teknoloji ve sanat eseri üretiminin ve kalitesinin artırılmasına yönelik belirlenen 2. Stratejik amacına ulaşabilmek üzere, bilimsel araştırma, bilimsel yayın ve sanat eserlerinin nicelik ve nitelik yönünden geliştirilmesine yönelik 3 stratejik hedef belirlenmiştir. Bu hedeflerin gerçekleşme performansları ise, hedeflerle ilişkili performans göstergeleri üzerinden altı aylık dönemler halinde izlenmekte, değerlendirilmekte ve sonuçları yıllık İdare Faaliyet Raporları ile duyurulmaktadır.

Ulusal ve uluslararası üniversite sıralama sistemleri, Üniversite'nin araştırma performansının takip edildiği diğer bir araçtır. Ayrıca, Web of Science veri tabanı üzerinden de hem Üniversite'nin hem de akademik kadronun yayın ve atıf performansı izlenmektedir. Performans sonuçları ilgili kurumlar, YÖKAK ve Üniversite tarafından kurumsal web sayfaları üzerinden kamuoyu ile paylaşılmaktadır.

Araştırma kadrosunun performansını yansıtan tüm bilimsel faaliyetlerin izlenebilmesi amacıyla, yazılımı Bilgi İşlem Uygulama ve Araştırma Merkezi (BAUM) tarafından yapılan "Akademik Personel Bilgi Sistemi" (APBS) oluşturulmuştur. APBS üzerindeki güncellemeler eşzamanlı olarak akademik personelin kurumsal web sayfasında da görünürlüğü sağlanarak performansların paydaşlar tarafından da izlenebilmesi sağlanmıştır.

BAP projeleri kapsamında yürütülen araştırmaların performanslarının değerlendirilmesi ise BAP Yönergesi'nin 11. Maddesi gereği proje yürütücülerinden 6 aylık dönemler halinde hazırlanan ara rapor ve 12. Maddesi gereği proje bitiş tarihini izleyen 3 ay içerisinde BAP'a sunulması gereken ve araştırma sonuçlarını içeren proje sonuç raporları ile yapılmaktadır.

Araştırma performansının değerlendirildiği bir diğer araç ise YÖK tarafından yükseköğretim kurumlarından istenen "Yükseköğretim Kurumu İzleme ve Değerlendirme Raporu" dur. Raporun ana başlıklarından biri olan Araştırma-Geliştirme başlığı altında yer alan 14 gösterge ile Üniversite'nin araştırma performansı ayrıca değerlendirilmekte ve izlenmektedir.

Araştırma performansının izlenmesi ve değerlendirilmesi

Olgunluk Düzeyi: Kurumun genelinde araştırma performansını izlemek ve değerlendirmek üzere oluşturulan mekanizmalar kullanılmaktadır.

Kanıtlar

- [C.3.1-1_Mersin_Üniversitesi_2022_yili_arastirma_hedeflerinin_gerceklesme_performansi.pdf](#)
- [C.3.1-02_MEU_Arastirma_Hedeflerini_Izleme_Mekanizmasi-Faaliyet_Bilgi_Sistemi.pdf](#)
- [C.3.1-03_URAP_Üniversiteler_Siralamasinda_MEU_Durumu.pdf](#)
- [C.3.1-4_MEU_Atif_Yayin_Sayilari_2018-2022_02.02.2023.pdf](#)

Öğretim elemanı/araştırmacı performansının değerlendirilmesi

Olgunluk Düzeyi: Kurumun genelinde öğretim elemanlarının araştırma-geliştirme performansını izlemek ve değerlendirmek üzere oluşturulan mekanizmalar kullanılmaktadır.

Kanıtlar

- [C.3.2-4_Akademik_personelin-arastirma_faaliyetlerine-iliskin-konulardaki-memnuniyetleri.pdf](#)
- [C.3.2-01_MEU_Akademik_Yukseltirme_ve_Atanma_Olcutleri.pdf](#)
- [C.3.2-02_BAP_Projelerinin_Izlenmesi_ve_Sonuclandırılması.pdf](#)
- [C.3.2-03_MEU_Akademik_Personel_Bilgi_Sistemi-APBS.pdf](#)

D. TOPLUMSAL KATKI

1. Toplumsal Katkı Süreçlerinin Yönetimi ve Toplumsal Katkı Kaynakları

Mersin Üniversitesi'nin toplumsal katkı süreçlerine yönelik stratejileri, hedefleri ve performans göstergeleri beşer yıllık dönemleri kapsayan stratejik planların hazırlık aşamalarında belirlenmektedir. Üniversite'de uygulanan 2018-2022 dönemi stratejik planında toplumsal katkı sağlamaya yönelik hedefleri, "Paydaşlara ve topluma katkı sunmayı" amaçlayan üçüncü stratejik amacı altında belirlenmiştir. Bu amaca ulaşabilmek için belirlenen dört stratejik hedef, 22 performans göstergesi ile izlenmektedir. 2022 yılı itibarıyla Üniversite'nin toplumsal katkı hedeflerine ulaşma performansı, stratejik planlamada performans gerçekleştirmelerini ölçmek için kullanılan hesaplama yöntemlerine ([T.C Cumhurbaşkanlığı Strateji ve Bütçe Başkanlığı tarafından hazırlanan "Üniversiteler İçin Stratejik Plan Hazırlama Rehberi -Sürüm 1.1.2021, s.68](#)) göre %54,83 olarak gerçekleşmiştir.

Üniversitemizin topluma katkı faaliyetleri; ulusal kalkınma hedeflerine ulaşılmasına katkı sunan bilimsel araştırmalar ve projeler, sağlık hizmetleri, yaşam boyu öğrenime yönelik faaliyetler, danışmanlık hizmetleri, bilgilendirme ve bilinçlendirme faaliyetleri olmak üzere beş ana başlık altında yürütülmektedir.

Üniversitemiz bünyesinde faaliyet gösteren 3 hastane, 40 uygulama ve araştırma merkezi ile Dış İlişkiler ve Projeler Koordinatörlüğü, kent ve bölgeye yönelik sağlık, sosyal, kültürel ve bilimsel gelişmeye katkı sağlayan faaliyetler ile söz konusu hedeflere ulaşılmasında etkin bir rol oynamaktadır. Merkezlerin ve koordinatörlüğün 2022 yılında gerçekleştirdiği toplumsal katkı faaliyetleri, alt ölçütlerin olgunluk düzeyi değerlendirmeleri için kullanılan kanıt belgelerinde sunulmuştur.

Mersin Üniversitesi Hastanesi, 37 dalda 120 muayene ve tedavi odası ile poliklinik hizmeti vermekte olup, toplam 22 ameliyathane, 30'u yetişkin ve 20'si çocuk olmak üzere 50 yataklı acil servis ile birlikte 131 gününbirlik tedavi yatağı, radyoloji ünitesi, laboratuvar, toplam 145 yataklı hizmet veren olan yoğun bakımlar ve reanimasyon ünitesi, fizik tedavi ve rehabilitasyon ünitesi, nükleer tıp, organ doku nakil merkezimiz böbrek ve karaciğer nakilleri yapmaktadır. Üremeye yardımcı tedavi merkezi, uyku merkezi ile tam teşekküllü olup iki ve tek kişilik odalardan oluşan 715 servis yatağı, 3 yataklı mahkûm servisi ve 145 yoğun bakım yatağı olmak üzere toplam 860 yatak kapasitesi ile başta Mersin olmak üzere tüm bölgeye hizmet vermektedir.

6 Mart 2020 yılında hizmete giren ve bölgede tek olan Onkoloji Hastanemiz ise 14 bin 500 metrekare kapalı alana sahip olup 150 yatak ile hizmet vermektedir. Onkoloji Hastanesi Yetişkin Hematoloji, Tıbbi Onkoloji, Çocuk Hematoloji, Çocuk Onkoloji, Radyoterapi Ünitesi, 5 yataklı Aferez ve Fotoferez Ünitesi, 6 yataklı Yetişkin Kemik İliği ve Transplantasyon Merkezi, Çocuk Kemik İliği Transplantasyon Ünitesi (çalışmaları devam etmektedir), 4 dalda 18 muayene ve tedavi odası ile poliklinik hizmeti, yetişkin ve çocuk Kemoterapi Ünitesi, 14 yataklı 3. basamak yoğun Bakımı, hasta yakınları için 40 Yataklı Misafirhanesi ile Mersin halkı ve tüm bölgenin hizmetindedir.

Dış Hekimliği Hastanesi'nde ise 18 dental ünite içeren 4 adet genel hasta kliniği, 1 adet lokal ameliyathane ve 2 radyoloji ünitesi ile ağız ve diş sağlığı hizmetleri vermektedir.

Üniversitemizde yaşam boyu öğrenime yönelik eğitim faaliyetleri ise Sürekli Eğitim Uygulama ve Araştırma Merkezi tarafından yürütülmektedir. Merkez bünyesindeki 4 adet 25 kişi kapasiteli, 1 adet 50 kişi kapasiteli olmak üzere toplamda 5 adet eğitim sınıfı, 21 ve 24 bilgisayar kapasiteli 2 adet eğitim/bilgisayar laboratuvarı, 20 ve 12 kişi kapasiteli 2 adet toplantı salonu, 1 adet Drama Salonu (Etkinlik Salonu), 1 adet resim ve seramik atölyesi ile yaşam boyu öğrenim faaliyetleri yürütülmektedir.

Toplumsal katkı faaliyetlerin yürütülmesi için ihtiyaç duyulan finansman kaynağı ise genel bütçe, döner sermaye gelirleri ve projeler kapsamında ulusal ve uluslararası kuruluşlardan sağlanan hibelerle karşılanmaktadır. Alt yapı, donanım ve teknik ihtiyaçlar ise kurum imkanları ile veya projelerin bütçeleri ile karşılanmaktadır.

Toplumsal katkı süreçlerinin yönetimi

Olgunluk Düzeyi: Kurumun genelinde toplumsal katkı süreçlerinin yönetimi ve organizasyonel yapısı kurumsal tercihler yönünde uygulanmaktadır.

Kanıtlar

- [D.1.1-1_MEU_Toplumsal_katki_stratejileri_ve_hedefleri_ile_2022_yili_gercekleme_performanslari.pdf](#)
- [D.1.1-02_Toplumsal_Katki_Faaliyetlerinin_Yurutuldugu_Birimler_2022.pdf](#)
- [D.1.1-3_Dis_Iliskiler_ve_Projeler_Koordinatorlugunun_hazirlanmasinda_ve-yurutulmesinde_yer_aldigi_ulusal_bolgesel_sosyal_sorumluluk_projeleri.pdf](#)
- [D.1.1-4_UYGAR_Merkezleri_tarafindan-2022_yilinda_gerceklestirilen_toplumsal_katki_faaliyetleri.pdf](#)
- [D.1.1-5_Surekli_Egitim_Uygulama_ve_Arastirma_Merkezi_tarafindan_2022_yilinda_gerceklestirilen_toplumsal_katki_faaliyetleri.pdf](#)
- [D.1.1-6_UYGAR_Merkezlerinin_gerceklestirdigi_faaliyetlerin_turlerine_ve_sayilarina_gore_dagilimlari.pdf](#)

Kaynaklar

Olgunluk Düzeyi: Kurum toplumsal katkı kaynaklarını toplumsal katkı stratejisi ve birimler arası dengeyi gözeterek yönetmektedir.

Kantlar

- [D.1.2-1- Toplumsal Katki Faaliyetlerinin Yurutuldugu Birimler_2022.pdf](#)
- [D.1.2-2_MEU_toplumsal_katki_calismalarina-iliskin_butce_\(2018-2022\).pdf](#)
- [D.1.2-3 Ulusal ve uluslararası kaynaklardan destek sağlanan toplumsal katkı projeleri.pdf](#)

2. Toplumsal Katkı Performansı

Mersin Üniversitesi'nin toplumsal katkı performansı 2018-2022 Dönemi Stratejik Planı dahilindeki performans göstergeleri ile izlenmektedir. 2020 yılında küresel boyutta yaşanan Covid-19 Pandemisinin olumsuz etkilerinin devam etmesi Üniversitemizin bütün faaliyet alanlarında olduğu gibi topluma hizmet faaliyetlerini de etkilemeye devam etmiştir. 2022 yılı itibariyle Üniversite'nin toplumsal katkı hedeflerine ulaşma performansı, stratejik planlamada performans gerçekleştirmelerini ölçmek için kullanılan hesaplama yöntemlerine göre %54,83 olarak gerçekleşmiştir.

Toplumsal katkı performansının izlenmesi ve değerlendirilmesi

Olgunluk Düzeyi: Kurumun genelinde toplumsal katkı performansını izlemek ve değerlendirmek üzere oluşturulan mekanizmalar kullanılmaktadır.

Kantlar

- [D.2.1-1_MEU_Toplumsal_katki_stratejileri_ve_hedefleri_ile_2022_yili_gercekleme_performanslari.pdf](#)

E. SONUÇ VE DEĞERLENDİRME

Mersin Üniversitesi'nin vizyonu, misyonu ve hedefleri çerçevesinde karar verme süreçleri ile organizasyon yapısı ele alınarak Üniversite'nin değişme ve gelişme kapasitesini değerlendirildiği bu raporda, Üniversitenin güçlü ve iyileştirmeye açık yönleri liderlik, yönetim ve kalite, eğitim ve öğretim, araştırma ve geliştirme, topluma katkı başlıkları altında detaylı olarak ortaya konmuştur.

Liderlik, Yönetim ve Kalite

– Akademik ve idari süreçlerinin etkin bir şekilde yönetiminin arka planını oluşturan ve yazılımları Bilgi İşlem Uygulama ve Araştırma Merkezi (BAUM) ile Bilgi İşlem Daire Başkanlığı tarafından gerçekleştirilen 38 otomasyon sisteminin varlığı; Üniversite'nin temel güçlü yönlerinden birini oluşturmaktadır. Bu otomasyonlardan biri olan “Faaliyet Bilgi Sistemi”, stratejik planlar kapsamında belirlenen hedeflere ulaşabilmek için tüm birimler tarafından planlanan faaliyetlerin altı aylık dönemler halinde izlenmesine ve faaliyet sonuçlarının yıllık raporlanmasına olanak sağlamaktadır. Bilgi İşlem Daire Başkanlığı'nın bilgi güvenliğini sağlamaya yönelik yürüttüğü çalışmalar sonunda Üniversitemizde TS EN ISO/IEC 27001 Bilgi Güvenliği Yönetim Bilgi Sistemi sertifikasının alınmıştır. Bu sertifika; Bilgi İşlem Daire Başkanlığı kapsamında kullanılan tüm yazılımları, kurumsal iş süreçleri yönetimi bazında tüm donanım ve yazılımları, tüm sunucu sistem odası elemanlarını ve son kullanıcı bilgisayarları, bunlara ait destek bakım hizmetleri dahilindeki tüm fiziksel ve elektronik bilgi varlıklarının güvence altına alınmasını sağlamıştır.

Kurumun diğer bir güçlü yönünü de Üniversite'nin tüm birimlerini kapsayan ve 2007 yılında itibaren kesintisiz devam eden ISO 9001 Kalite Yönetim Sistemi (KYS) çalışmaları oluşturmaktadır. KYS'nin uygulanması ile iç ve dış paydaşların süreçlere katılımları da güvence altına alınmaktadır.

Yazılımı tamamlanan ve bütünlük yönetim bilgi sisteminin merkezini oluşturan “Ortak Veri Tabanının Üniversite'nin diğer otomasyon sistemleriyle entegrasyonu çalışmalarına 2022 yılında da devam edilmiştir. Ortak veri tabanı çalışmaları kapsamında Bilgi İşlem Uygulama ve Araştırma Merkezi (BAUM) ile Bilgi İşlem Daire Başkanlığı tarafından Üniversite'de belirlenen pilot birimler aracılığıyla verilerek sisteme yüklenilerek sistemin etkin ve verimli çalışması için deneme çalışmaları yapılmaya başlanmıştır. Ortak veri tabanının iyileştirilerek tüm Üniversite genelinde kullanılmaya açılması en kısa sürede hedeflenmektedir.

Eğitim ve Öğretim

Mersin Üniversitesi bünyesinde yapılandırılan kalite yönetim sistemi alt yapısı ile öğrencinin ilk kayıt aşamasından mezun olduğu aşamaya kadar izlenmesi ve değerlendirilmesi ilişkin araçların tanımlanmış olması, Bologna Süreci şartları gereği tüm programların eğitim amaçlarının ve öğrenme çıktılarının tanımlanarak Öğrenci Bilgi Sistemi (ÖBS) üzerinde yapılandırılan Bologna Bilgi Paketi ile güvence altına alınmış olması, özel yaklaşım gerektiren öğrencilere yönelik düzenlemeler ile 2002 yılından uzaktan eğitim alt yapısına sahip olması eğitim öğretim alanındaki temel üstün yönlerdir.

İyileştirme çalışmaları kapsamında fakülte ve yüksekokul bünyelerindeki aktif bölümlerde oluşturulan “Program ve Müfredat Geliştirme

Komisyonları” ile programlarda uygulanan müfredatların güncelliğinin ve sektörel beklentileri karşılama durumlarının ilgili sektör temsilcileri ile birlikte değerlendirilebilmesine olanak sağlanmıştır. Kalite Komisyonu tarafından hazırlanan ve ilan edilen “Mersin Üniversitesi Kalite Güvencesi Periyodik İşler Eylem Planı” çerçevesinde de komisyonların her yıl düzenli olarak toplanması ve toplantı kararlarını birim web sayfaları üzerinden kamuoyuna duyurması güvence altına alınmıştır.

Değerlendirme yılı içerisinde akredite program sayısını arttırmak, program öz değerlendirmelerine yönelik çalışmaları tamamlamak, ders ve program çıktılarına ulaşma performansının ölçülmesini sağlayan Başarı Ölçme ve Değerlendirme Sisteminin Üniversite genelinde uygulamak iyileştirmeye açık yönler olarak öne çıkan konular olmuştur.

Araştırma ve Geliştirme

Üniversitenin araştırma ve geliştirme alanında öne çıkan güçlü yönleri; İleri Teknoloji Eğitim, Uygulama ve Araştırma Merkezi (MEİTAM) ve bünyesinde yer alan Teknoloji Transfer Ofisinin bulunmasıdır. MEİTAM bünyesinde ileri analiz cihazlarının yer aldığı laboratuvarları ile bölgesel, ulusal ve uluslararası kalkınmaya yönelik her türlü multi-disipliner araştırma, Ar-Ge, eğitim ve test/analiz hizmetlerini vermektedir. Ayrıca merkez, Mersin Üniversitesi’ndeki araştırmacıların değil bölge üniversiteleri ile kamu kurumlarındaki ve özel sektördeki araştırmacıların test-analiz ve Ar-Ge çalışmalarına konularında uzman personeller ile destek vermektedir.

Mersin TTO ise çalışmaları ile bölge üniversiteleri ve sanayisi ile ilgili tüm paydaşların ulusal ve uluslararası Araştırma-Geliştirme (Ar-Ge) ve inovasyona dayalı ortak projeler geliştirmesi ve proje sonuçlarının ticarileştirilmesi konularında yaptığı rehberlik hizmeti ile bölgenin rekabet gücünün artırılmasına katkı sağlamaktadır.

Araştırma kadrosunun performansını yansıtan tüm bilimsel faaliyetleri yazılımı Bilgi İşlem Uygulama ve Araştırma Merkezi (BAUM) tarafından yapılan “Akademik Personel Bilgi Sistemi” ne (APBS) girilerek, sistemdeki güncellemeler eşzamanlı olarak akademik personelin kurumsal web sayfasına da aktarılmakta ve performansların paydaşlar tarafından da izlenebilmesi sağlanmaktadır.

Değerlendirme yılı içerisinde araştırmalar için ihtiyaç duyulan finansal destekler sadece Bilimsel Araştırma Projeleri Birimi ve TÜBİTAK tarafından sağlanmıştır. BAP tarafından 2022 yılında onaylanan araştırma projelerine toplam 5.890.367,00 TL, 12 projeye ise TÜBİTAK tarafından 2.262.633,00 TL destek sağlanmıştır.

Araştırma geliştirme alanında araştırma projeleri için dışardan sağlanan kaynakların çeşitlendirilmesi ve teşvik mekanizmalarının geliştirilmesi konuları iyileştirmeye açık alanlardır.

Toplumsal Katkı

Üniversitede topluma katkı amaçlı faaliyetler; ulusal kalkınma hedeflerine ulaşılmasına katkı sunan bilimsel araştırmalar ve projeler, sağlık hizmetleri, yaşam boyu öğrenime yönelik faaliyetler, danışmanlık hizmetleri, bilgilendirme ve bilinçlendirme faaliyetleri olmak üzere beş ana başlık altında yürütülmektedir. Bu alandaki faaliyetlerde Uygulama ve Araştırma Merkezleri ile Dış İlişkiler ve Projeler Koordinatörlüğü etkin rol almaktadır.

41 UYGAR Merkezi, 2020 yılında hizmete giren ve bölgede tek olma özelliğine sahip Onkoloji Hastanesi, kent bileşenleri ile Üniversite’yi bir araya getirecek projeler konusunda etkin çalışmalar yürüten Dış İlişkiler ve Projeler Koordinatörlüğü Üniversite’nin güçlü yönlerini oluşturmaktadır.

UYGAR Merkezlerinin 2022 yılında gerçekleştirdiği bilgilendirme, bilinçlendirme ve eğitim amaçlı faaliyetlere kurum içi ve dışından toplam 8491 kişi katılım sağlamıştır. Dış İlişkiler ve Projeler Koordinatörlüğü 2022 yılında toplam bütçesi 13.176.730,20 TL olan ulusal 13 projeyi, toplam bütçesi 83.715.277,88 TL olan uluslararası 7 projeyi tamamlamıştır. Hali hazırda ise 2022 yılında devam eden toplam bütçesi 6.108.000 TL olan ulusal 2, toplam bütçesi 56.826.298,16 TL olan uluslararası 7 proje Üniversitemiz işbirliğinde devam etmektedir.