

KURUM İÇ DEĞERLENDİRME RAPORU

MUNZUR ÜNİVERSİTESİ

2017

1. KURUMSAL BİLGİLER

Kalite Komisyon Başkanı	Prof. Dr. Ubeyde İPEK	Munzur Üniversitesi Aktuluk Yerleşkesi Merkez/TUNCELİ	0428 213 17 94 / 1001	uipek@munzur.edu.tr
Kalite Koordinatörü	Yrd. Doç. Dr. Ekrem AKBULUT	Munzur Üniversitesi Aktuluk Yerleşkesi Merkez/TUNCELİ	0 428 213 17 94 / 1008 0 533 331 2316	ekremakbulut@munzur.edu.tr

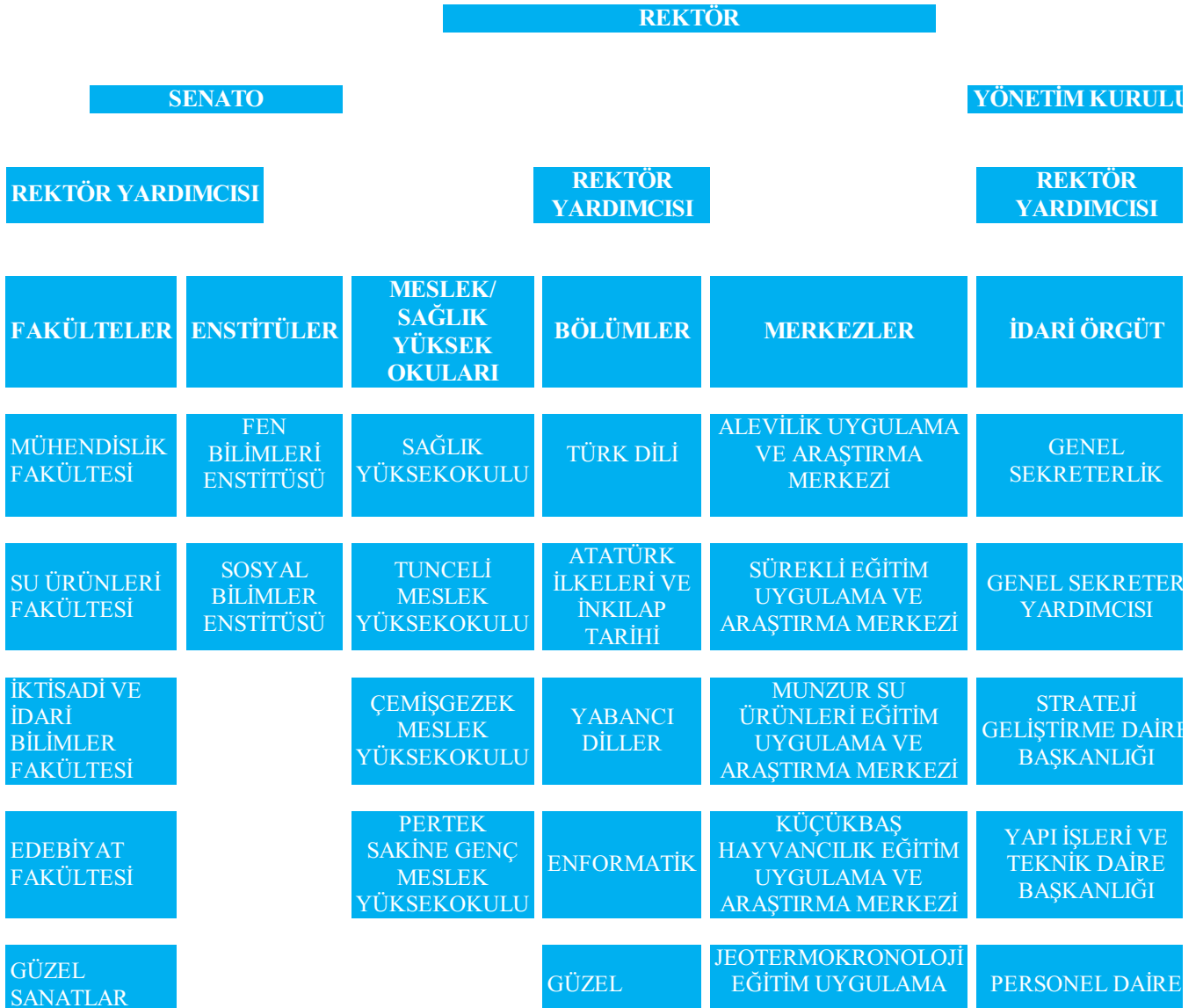
İletişim Bilgileri

Üniversitemiz, 28/3/1983 tarih ve 2809 sayılı Yükseköğretim Kurumları Teşkilatı Kanununa, 22/05/2008 tarih ve 5765 sayılı kanununa eklenen 102. Maddesi ile kurulmuştur. Bu kanun maddesine göre; “Tunceli”de Tunceli Üniversitesi adıyla yeni bir üniversite kurulmuş olup; 20/08/2016-6745 sayılı Kanun Hükmünde Kararname ile Tunceli Üniversitesi adı “Munzur Üniversitesi” olarak değiştirilmiştir. 07 Eylül 2016-29824 tarih ve sayılı Resmi Gazetede yayınlanarak yürürlüğe girmiştir.

Üniversite;

- Rektörlüğe bağlı olarak yeni kurulan Mühendislik Fakültesi ve Su Ürünleri Fakültesi ile Fırat Üniversitesi Rektörlüğüne bağlı iken adı ve bağlantısı değiştirilerek oluşturulan ve Rektörlüğe bağlanan İktisadi ve İdari Bilimler Fakültesinden,
- Fırat Üniversitesi Rektörlüğüne bağlı iken adı ve bağlantısı değiştirilerek oluşturulan ve Rektörlüğe bağlanan Tunceli Meslek Yüksekokulundan,
- Rektörlüğe bağlı olarak yeni kurulan Sosyal Bilimler Enstitüsü ile Fen Bilimleri Enstitüsünden, oluşur” denilmektedir.

MUNZUR ÜNİVERSİTESİ ORGANİZASYON ŞEMASI



FAKÜLTESİ
İLETİŞİM
FAKÜLTESİ

SANATLAR	VE ARAŞTIRMA MERKEZİ	BAŞKANLIĞI
BEDEN EĞİTİMİ VE SPOR	İNSANİ VE SOSYAL SORUNLARI ARAŞTIRMA VE UYGULAMA MERKEZİ	İDARİ VE MALİ İŞLER DAİRE BAŞKANLIĞI
	KADIN ÇALIŞMALARI VE TOPLUMSAL CİNSİYET UYGULAMA VE ARAŞTIRMA MERKEZİ	ÖĞRENCİ İŞLERİ DAİRE BAŞKANLIĞI
	ÖLÇME DEĞERLENDİRME UYGULAMA VE ARAŞTIRMA MERKEZİ	BİLGİ İŞLEM DAİRE BAŞKANLIĞI
		SAĞLIK KÜLTÜR VE SPOR DAİRE BAŞKANLIĞI
		KÜTÜPHANE VE DOKÜMANTASYON DAİRE BAŞKANLIĞI
		HUKUK MÜŞAVİRLİĞİ
		BİLİMSEL ARAŞTIRMA PROJE BİRİMİ
		DÖNER SERMAYE İŞLETME MÜDÜRLÜĞÜ

Tarihsel Gelişim

3.1. Misyonumuz

21. yüzyılda bölgemizin, ülkemizin ve hatta tüm insanlığın çözüm bekleyen önemli problemleri olarak gördüğümüz su, çevre, gıda, enerji, insani ve sosyal sorunlar konularında ulusal ve uluslararası alanda kabul edilebilir çözümler üretmeye yönelik eğitim-öğretim ve Ar-Ge faaliyetleri gerçekleştirerek ve yenilikçi düşünce anlayışına sahip bireyler yetiştirerek bilgi ve teknoloji üreten bir üniversite olmaktır.

3.2. Vizyonumuz

Yenilikçi, dinamik ve katılımcı yapısıyla, bölgemizde eksikliği hissedilen girişimcilik ruhunu canlandırabilecek Ar-Ge faaliyetleriyle, bölgesindeki insani ve sosyal sorunlara çözüm üreten, ülkemizin doğu ve güneydoğu komşularıyla mevcut ilişkileri geliştiren, eğitim-öğretim, araştırma ve geliştirme yapan, yerelde etkin başarıya sahip teknoloji odaklı bir dünya üniversitesi olarak ilerlemektir.

3.3. Temel Değerlerimiz

Üniversitemizin Temel Değerleri; Tunceli Üniversitesi toplumun kendisinden beklediği görevin ve varlık nedeninin bilinciyle, ulusal ve uluslararası etkinliklerini sürdürürken;

- Akademik Özgürlük,
- Bilimsellik,
- Çağdaşlık,
- Çevrecilik,
- Evrensellik,
- Kalite,
- Katılımcılık,

- Öğrenci Odaklılık,
- Paylaşıcılık,
- Şeffaflık,
- Yenilikçilik ve
- Teknoloji Odaklılık temel değerlerine sürekli bağlı olacaktır.

3.4. Stratejik Amaç ve Hedefler

Stratejik Amaç 1. Eğitim ve öğretimi, kabul görmüş evrensel yeterliliklere ulaştırmak.

Stratejik Hedef 1.1. Kurumdaki akademik birimlerin fiziki ve teknolojik durumlarının günümüz şartlarına uygun hale getirilmesine yönelik çalışmalar yapılacaktır.

Stratejik Hedef 1.2. Çağın gereklerine göre, farklı veya birbirine yakın disiplinlerde çift ana dal ve yan dal uygulaması başlatılacaktır.

Stratejik Hedef 1.3. Bologna çalışmaları çerçevesinde, ulusal ve uluslararası bütün paydaşlarca kabul gören yeterliliklerin kazanılması sağlanacaktır.

Stratejik Hedef 1.4. Planlama dönemi içerisinde üç fakülte ve 3 meslek yüksekokulu kurulacak, fakülte, enstitü ve yüksekokullarda yeni bölüm ve programlar açılacaktır.

Stratejik Hedef 1.5. Uzaktan eğitim sisteminin kurulması ve faaliyete geçirilmesi için çalışmalara başlanacaktır.

Stratejik Hedef 1.6. Zorunlu Yabancı dil eğitimine önem verilecek ve yabancı dil bilgisi yeterliliği artırılacaktır.

Stratejik Hedef 1.7. Kurum kalite geliştirme faaliyetleri kapsamında akreditasyon çalışmalarına başlanacaktır.

Stratejik Hedef 1.8. Planlama dönemi içerisinde staj, iş başında eğitim ve kariyer planlaması çalışmaları yürütülecektir.

Stratejik Hedef 1.9. Öğrenciye yönelik hizmetlerin sürekli iyileştirilmesi sağlanacak, öğrencilere sunulan hizmetler periyodik olarak değerlendirilecektir.

Stratejik Hedef 1.10. Yurt dışı ve yurt içi öğrenci ve personel hareketliliği her yıl % 10 oranında arttırılacaktır.

Stratejik Hedef 1.11. Akademik personel ve öğrencilerin ihtiyaçlarını karşılayacak nitelikte bir araştırma kütüphanesi kurulacaktır.

Stratejik Amaç 2. Bilimsel araştırma ve geliştirme yapısının fiziki ve beşeri niteliğini arttırmak.

Stratejik Hedef 2.1. Kurum üretilen bilimsel araştırma projelerinin sayısı her yıl %10 oranında arttırılacaktır.

Stratejik Hedef 2.2. Bilimsel yayın sayısı her yıl %10 oranında arttırılacaktır.

Stratejik Hedef 2.3. Üniversite sanayi iş birliği geliştirilecek ve ar-ge çalışmaları arttırılacaktır.

Stratejik Hedef 2.4. Araştırma Merkezlerinin etkinliğinin ve sürdürülebilirliğinin sağlanması için çalışmalar yapılacaktır.

Stratejik Amaç 3. Eğitim, araştırma ve danışmanlık faaliyetlerini, bölgesel kalkınma sürecine etkin destek verecek şekilde gerçekleştirmek.

Stratejik Hedef 3.1. Bilgi toplumunun gereklilikleri doğrultusunda yaşam boyu eğitim faaliyetleri artarak devam edecektir.

Stratejik Hedef 3.2. Küresel ve bölgesel sorunlara yönelik bilimsel çalışmalar her yıl %10 oranında artırılacaktır.

Stratejik Hedef 3.3. Bölge ihtiyaçları göz önünde bulundurularak bilimsel çalışmalar üretilecektir.

Stratejik Hedef 3.4. Bölgenin yaşam kalitesini de arttıracak biçimde faaliyetler yürütülecektir.

Stratejik Amaç 4. Sürdürülebilir kampus anlayışına uygun bir üniversite inşa etmek.

Stratejik Hedef 4.1. Plan dönemi içerisinde fakülte ve meslek yüksekokulu inşaatlarına başlanacaktır.

Stratejik Hedef 4.2. Kampus alanı içerisinde kültürel ve sportif ihtiyaçları karşılayacak nitelikte tesis ve donatıları gerçekleştirilecektir.

Stratejik Hedef 4.3. Teknoloji odaklı bir Üniversite anlayışıyla araştırma faaliyetlerini gerçekleştirilecek fiziki imkânlar oluşturulacaktır.

Stratejik Hedef 4.4. Yapılacak inşaatların yanı sıra gerekli alt yapı çalışmaları ve diğer yapım çalışmaları tamamlanacaktır.

Stratejik Hedef 4.5. Yönetim bilgi sistemlerinin kurulması amacıyla e-kampus projesi hayata geçirilecektir.

Stratejik Hedef 4.6. Sürdürülebilir kampus anlayışına uygun bir kampus alanı oluşturulacaktır.

Stratejik Hedef 4.7. Mediko-Sosyal Merkezi sağlık ihtiyaçlarını karşılayabilecek niteliğe kavuşturulacaktır.

Stratejik Amaç 5. Üniversitemizin, ulusal ve uluslararası alanda kurumsal imajını ve marka değerini oluşturmak.

Stratejik Hedef 5.1. Üniversitemizin kurumsal gelişimini desteklemek ve hızlandırmak amacıyla kalite geliştirme stratejileri ve etkin yönetim sistemleri oluşturulacaktır.

Stratejik Hedef 5.2. Akademik ve idari personelin bağlılığını ve motivasyonunu güçlendirecek ve gelişimlerini destekleyecek bir çalışma ortamı sunmak.

Stratejik Hedef 5.3. Tanınırlığımızı ulusal ve uluslararası platformlarda geliştirmek.

Stratejik Hedef 5.4. Tunceli Üniversitesi öğrencilerinin memnuniyet düzeyinin, motivasyonunun ve kurumsal bağlılığının artırılması amacıyla etkinlikler düzenlenecektir.

Stratejik Hedef 5.5. Finansal kaynakların çeşitlendirilmesini sağlamak.

Misyonu, Vizyonu, Değerleri ve Hedefleri

Munzur Üniversitesi'nde eğitim ve öğretim veren; üç Meslek Yüksek Okulu (MYO), bir Yüksek Okul, altı Fakülte ve iki Enstitü mevcuttur. Bu birimler Tablo 1'de ayrıntılı bir şekilde sunulmuştur.

Tablo 1. Munzur Üniversitesi'nde Eğitim-Öğretim Hizmeti Sunan Birimler

Sıra No	Birim Türü	Birim Adı	Bölüm/Program Adı	Program Türü	Eğitim Düzeyi	Program Dili
1	Meslek Yüksekokul	ÇEMİŞGEZEK MESLEK YÜKSEKOKULU	BANKACILIK VE SİGORTACILIK	N.Ö.	Ön Lisans	Türkçe
2	Meslek Yüksekokul	ÇEMİŞGEZEK MESLEK YÜKSEKOKULU	BİLGİSAYAR PROGRAMCILIĞI	N.Ö.	Ön Lisans	Türkçe
3	Meslek Yüksekokul	ÇEMİŞGEZEK MESLEK YÜKSEKOKULU	BÜRO YÖNETİMİ VE YÖNETİCİ ASİSTANLIĞI	N.Ö.	Ön Lisans	Türkçe
4	Meslek Yüksekokul	ÇEMİŞGEZEK MESLEK YÜKSEKOKULU	ÇOCUK GELİŞİMİ	N.Ö.	Ön Lisans	Türkçe
5	Meslek Yüksekokul	ÇEMİŞGEZEK MESLEK YÜKSEKOKULU	İŞLETME YÖNETİMİ	N.Ö.	Ön Lisans	Türkçe
6	Meslek Yüksekokul	ÇEMİŞGEZEK MESLEK YÜKSEKOKULU	MUHASEBE VE VERGİ UYGULAMALARI	N.Ö.	Ön Lisans	Türkçe
7	Meslek Yüksekokul	ÇEMİŞGEZEK MESLEK YÜKSEKOKULU	YAPI DENETİMİ	N.Ö.	Ön Lisans	Türkçe
8	Fakülte	EDEBİYAT FAKÜLTESİ	FELSEFE	N.Ö.	Lisans	Türkçe
9	Fakülte	EDEBİYAT FAKÜLTESİ	SOSYOLOJİ	N.Ö.	Lisans	Türkçe
10	Fakülte	EDEBİYAT FAKÜLTESİ	SOSYOLOJİ	İ.Ö.	Lisans	Türkçe
11	Fakülte	EDEBİYAT FAKÜLTESİ	TARİH	N.Ö.	Lisans	Türkçe
12	Fakülte	EDEBİYAT FAKÜLTESİ	TÜRK DİLİ VE EDEBİYATI	N.Ö.	Lisans	Türkçe
13	Fakülte	EDEBİYAT FAKÜLTESİ	TÜRK DİLİ VE EDEBİYATI	İ.Ö.	Lisans	Türkçe
14	Fakülte	EDEBİYAT FAKÜLTESİ	ZAZA DİLİ VE EDEBİYATI	N.Ö.	Lisans	Türkçe
15	Enstitü	Fen Bilimleri Enstitüsü	Avlama ve İşleme Teknolojileri Anabilim Dalı	N.Ö.	Lisans Üstü	Türkçe
16	Enstitü	Fen Bilimleri Enstitüsü	Çevre Mühendisliği Anabilim Dalı	N.Ö.	Lisans Üstü	Türkçe
17	Enstitü	Fen Bilimleri Enstitüsü	Elektrik Elektronik Mühendisliği Anabilim Dalı	N.Ö.	Lisans Üstü	Türkçe
18	Enstitü	Fen Bilimleri Enstitüsü	Gıda Mühendisliği Anabilim Dalı	N.Ö.	Doktora	Türkçe
19	Enstitü	Fen Bilimleri Enstitüsü	Gıda Mühendisliği Anabilim Dalı	N.Ö.	Lisans Üstü	Türkçe
20	Enstitü	Fen Bilimleri Enstitüsü	Gıda Mühendisliği Anabilim Dalı	N.Ö.	Lisans Üstü	Türkçe
21	Enstitü	Fen Bilimleri Enstitüsü	Jeoloji Mühendisliği Anabilim Dalı	N.Ö.	Lisans Üstü	Türkçe
22	Enstitü	Fen Bilimleri Enstitüsü	Jeoloji Mühendisliği Anabilim Dalı	N.Ö.	Doktora	Türkçe
23	Enstitü	Fen Bilimleri Enstitüsü	Jeoloji Mühendisliği Anabilim Dalı	N.Ö.	Lisans Üstü	Türkçe
24	Enstitü	Fen Bilimleri Enstitüsü	Makine Mühendisliği Anabilim Dalı	N.Ö.	Lisans Üstü	Türkçe
			Makine Mühendisliği			

25	Enstitü	Fen Bilimleri Enstitüsü	Anabilim Dalı	N.Ö.	Lisans Üstü	Türkçe
26	Enstitü	Fen Bilimleri Enstitüsü	Su Ürünleri Anabilim Dalı	N.Ö.	Doktora	Türkçe
27	Enstitü	Fen Bilimleri Enstitüsü	Su Ürünleri Anabilim Dalı	N.Ö.	Lisans Üstü	Türkçe
28	Fakülte	GÜZEL SANATLAR FAKÜLTESİ	MÜZİK	N.Ö.	Lisans	Türkçe
29	Fakülte	İKTİSADİ VE İDARİ BİLİMLER FAKÜLTESİ	İKTİSAT	N.Ö.	Lisans	Türkçe
30	Fakülte	İKTİSADİ VE İDARİ BİLİMLER FAKÜLTESİ	İŞLETME	N.Ö.	Lisans	Türkçe
31	Fakülte	İKTİSADİ VE İDARİ BİLİMLER FAKÜLTESİ	SİYASET BİLİMİ VE KAMU YÖNETİMİ	N.Ö.	Lisans	Türkçe
32	Fakülte	İKTİSADİ VE İDARİ BİLİMLER FAKÜLTESİ	SİYASET BİLİMİ VE KAMU YÖNETİMİ	İ.Ö.	Lisans	Türkçe
33	Fakülte	MÜHENDİSLİK FAKÜLTESİ	BİLGİSAYAR MÜHENDİSLİĞİ	N.Ö.	Lisans	Türkçe
34	Fakülte	MÜHENDİSLİK FAKÜLTESİ	BİLGİSAYAR MÜHENDİSLİĞİ	İ.Ö.	Lisans	Türkçe
35	Fakülte	MÜHENDİSLİK FAKÜLTESİ	BİYOMÜHENDİSLİK	N.Ö.	Lisans	Türkçe
36	Fakülte	MÜHENDİSLİK FAKÜLTESİ	ÇEVRE MÜHENDİSLİĞİ	N.Ö.	Lisans	Türkçe
37	Fakülte	MÜHENDİSLİK FAKÜLTESİ	ELEKTRİK-ELEKTRONİK MÜHENDİSLİĞİ	N.Ö.	Lisans	Türkçe
38	Fakülte	MÜHENDİSLİK FAKÜLTESİ	ELEKTRİK-ELEKTRONİK MÜHENDİSLİĞİ	İ.Ö.	Lisans	Türkçe
39	Fakülte	MÜHENDİSLİK FAKÜLTESİ	GIDA MÜHENDİSLİĞİ	N.Ö.	Lisans	Türkçe
40	Fakülte	MÜHENDİSLİK FAKÜLTESİ	İNŞAAT MÜHENDİSLİĞİ	N.Ö.	Lisans	Türkçe
41	Fakülte	MÜHENDİSLİK FAKÜLTESİ	İNŞAAT MÜHENDİSLİĞİ	İ.Ö.	Lisans	Türkçe
42	Fakülte	MÜHENDİSLİK FAKÜLTESİ	JEOLOJİ MÜHENDİSLİĞİ	N.Ö.	Lisans	Türkçe
43	Fakülte	MÜHENDİSLİK FAKÜLTESİ	KİMYA MÜHENDİSLİĞİ	N.Ö.	Lisans	Türkçe
44	Fakülte	MÜHENDİSLİK FAKÜLTESİ	MAKİNE MÜHENDİSLİĞİ	N.Ö.	Lisans	Türkçe
45	Fakülte	MÜHENDİSLİK FAKÜLTESİ	MAKİNE MÜHENDİSLİĞİ	İ.Ö.	Lisans	Türkçe
46	Fakülte	MÜHENDİSLİK FAKÜLTESİ	MAKİNE MÜHENDİSLİĞİ	İ.Ö.	Lisans	Türkçe
47	Fakülte	MÜHENDİSLİK FAKÜLTESİ	MAKİNE MÜHENDİSLİĞİ	İ.Ö.	Lisans	Türkçe
48	Meslek Yükseköğül	PERTEK SAKİNE GENÇ MESLEK YÜKSEKÖĞÜLÜ	BANKACILIK VE SİGORTACILIK ELEKTRONİK	N.Ö.	Ön Lisans	Türkçe
49	Meslek Yükseköğül	PERTEK SAKİNE GENÇ MESLEK YÜKSEKÖĞÜLÜ	HABERLEŞME TEKNOLOJİSİ	N.Ö.	Ön Lisans	Türkçe
50	Meslek Yükseköğül	PERTEK SAKİNE GENÇ MESLEK YÜKSEKÖĞÜLÜ	GIDA TEKNOLOJİSİ	N.Ö.	Ön Lisans	Türkçe
51	Meslek Yükseköğül	PERTEK SAKİNE GENÇ MESLEK YÜKSEKÖĞÜLÜ	HARİTA VE KADASTRO	N.Ö.	Ön Lisans	Türkçe
52	Meslek Yükseköğül	PERTEK SAKİNE GENÇ MESLEK YÜKSEKÖĞÜLÜ	LABORANT VE VETERİNER SAĞLIK	N.Ö.	Ön Lisans	Türkçe
	Meslek	GENÇ MESLEK	SU ÜRÜNLERİ İŞLEME	N.Ö.	Ön Lisans	Türkçe

53	Yüksekokul	YÜKSEKOKULU PERTEK SAKİNE	TEKNOLOJİSİ			
	Meslek	GENÇ MESLEK	TURİZM VE OTEL	N.Ö.	Ön Lisans	Türkçe
54	Yüksekokul	YÜKSEKOKULU PERTEK SAKİNE	İŞLETMECİLİĞİ			
	Meslek	GENÇ MESLEK	UYGULAMALI İNGİLİZCE	N.Ö.	Ön Lisans	Türkçe
55	Yüksekokul	YÜKSEKOKULU PERTEK SAKİNE	VE ÇEVİRME			
	Meslek	GENÇ MESLEK	YEREL YÖNETİMLER	N.Ö.	Ön Lisans	Türkçe
56	Yüksekokul	YÜKSEKOKULU SAĞLIK				
	Meslek	GENÇ MESLEK	HEMŞİRELİK	N.Ö.	Lisans	Türkçe
57	Yüksekokul	YÜKSEKOKULU	İKTİSAT YÜKSEK LİSANS			
	Sosyal Bilimleri	Enstitüsü	PROGRAMI	N.Ö.	Lisans Üstü	Türkçe
58	Enstitü	Sosyal Bilimleri	İŞLETME TEZLİ YÜKSEK			
	Enstitüsü	Enstitüsü	LİSANS	N.Ö.	Lisans Üstü	Türkçe
59	Enstitü	Sosyal Bilimleri	İŞLETME TEZSİZ YÜKSEK			
	Enstitüsü	Enstitüsü	LİSANS	İ.Ö.	Lisans Üstü	Türkçe
60	Enstitü	Sosyal Bilimleri	SOSYOLOJİ TEZLİ			
	Enstitüsü	Enstitüsü	YÜKSEK LİSANS	N.Ö.	Lisans Üstü	Türkçe
61	Enstitü	Sosyal Bilimleri	YÖNETİM VE			
	Enstitüsü	Enstitüsü	ORGANİZASYON TEZLİ	N.Ö.	Lisans Üstü	Türkçe
62	Enstitü	Sosyal Bilimleri	YÜKSEK LİSANS			
	Enstitüsü	Enstitüsü	YÖNETİM VE			
63	Enstitü	Sosyal Bilimleri	ORGANİZASYON TEZSİZ	İ.Ö.	Lisans Üstü	Türkçe
	Enstitüsü	Enstitüsü	YÜKSEK LİSANS			
64	Fakülte	SU ÜRÜNLERİ	SU ÜRÜNLERİ	N.Ö.	Lisans	Türkçe
	Meslek	FAKÜLTESİ	MÜHENDİSLİĞİ			
65	Yüksekokul	TUNCELİ MESLEK	BİLGİSAYAR	N.Ö.	Ön Lisans	Türkçe
	Yüksekokul	YÜKSEKOKULU	PROGRAMCILIĞI			
	Meslek	TUNCELİ MESLEK	BÜRO YÖNETİMİ VE			
66	Yüksekokul	YÜKSEKOKULU	YÖNETİCİ ASİSTANLIĞI -	N.Ö.	Ön Lisans	Türkçe
			HUZAT			
	Meslek	TUNCELİ MESLEK	BÜRO YÖNETİMİ VE			
67	Yüksekokul	YÜKSEKOKULU	YÖNETİCİ ASİSTANLIĞI -	N.Ö.	Ön Lisans	Türkçe
	Meslek	TUNCELİ MESLEK	PÜLÜMÜR			
68	Yüksekokul	YÜKSEKOKULU	ÇOCUK GELİŞİMİ	N.Ö.	Ön Lisans	Türkçe
	Meslek	TUNCELİ MESLEK	ÇOCUK GELİŞİMİ -			
69	Yüksekokul	YÜKSEKOKULU	OVACIK	N.Ö.	Ön Lisans	Türkçe
	Meslek	TUNCELİ MESLEK				
70	Yüksekokul	YÜKSEKOKULU	ELEKTRİK	N.Ö.	Ön Lisans	Türkçe
	Meslek	TUNCELİ MESLEK				
71	Yüksekokul	YÜKSEKOKULU	GIDA TEKNOLOJİSİ	N.Ö.	Ön Lisans	Türkçe
	Meslek	TUNCELİ MESLEK				
72	Yüksekokul	YÜKSEKOKULU	HARİTA VE KADASTRO	N.Ö.	Ön Lisans	Türkçe
	Meslek	TUNCELİ MESLEK				
73	Yüksekokul	YÜKSEKOKULU	İKLİMLENDİRME VE	N.Ö.	Ön Lisans	Türkçe
	Meslek	TUNCELİ MESLEK	SOĞUTMA TEKNOLOJİSİ			
74	Yüksekokul	YÜKSEKOKULU	İNŞAAT TEKNOLOJİSİ	N.Ö.	Ön Lisans	Türkçe
	Meslek	TUNCELİ MESLEK				
75	Yüksekokul	YÜKSEKOKULU	İŞLETME YÖNETİMİ -	N.Ö.	Ön Lisans	Türkçe
	Meslek	TUNCELİ MESLEK	MAZGİRT			
76	Yüksekokul	YÜKSEKOKULU	LABORATUVAR	N.Ö.	Ön Lisans	Türkçe
	Meslek	TUNCELİ MESLEK	TEKNOLOJİSİ			
77	Yüksekokul	YÜKSEKOKULU	MALİYE - OVACIK	N.Ö.	Ön Lisans	Türkçe
	Meslek	TUNCELİ MESLEK				
78	Yüksekokul	YÜKSEKOKULU	MODA TASARIMI	N.Ö.	Ön Lisans	Türkçe
	Meslek	TUNCELİ MESLEK	MUHASEBE VE VERGİ			
79	Yüksekokul	YÜKSEKOKULU	UYGULAMALARI	N.Ö.	Ön Lisans	Türkçe
	Meslek	TUNCELİ MESLEK	MUHASEBE VE VERGİ			
	Meslek	TUNCELİ MESLEK	UYGULAMALARI -			
80	Yüksekokul	YÜKSEKOKULU	NAZİMİYE	N.Ö.	Ön Lisans	Türkçe
	Meslek	TUNCELİ MESLEK				
81	Yüksekokul	YÜKSEKOKULU	ORGANİK TARIM	N.Ö.	Ön Lisans	Türkçe

82	Meslek Yüksekökol Meslek	TUNCELİ MESLEK YÜKSEKOKULU TUNCELİ MESLEK	SAÇ BAKIMI VE GÜZELLİK HİZMETLERİ ŞARAP ÜRETİM	N.Ö.	Ön Lisans	Türkçe
83	Yüksekökol Meslek	YÜKSEKOKULU TUNCELİ MESLEK	TEKNOLOJİSİ TIBBİ DOKÜMANTASYON	N.Ö.	Ön Lisans	Türkçe
84	Yüksekökol	YÜKSEKOKULU	VE SEKRETERLİK UYGULAMALI İNGİLİZCE	N.Ö.	Ön Lisans	Türkçe
85	Meslek Yüksekökol	TUNCELİ MESLEK YÜKSEKOKULU	VE ÇEVİRME - OVACIK	N.Ö.	Ön Lisans	İngilizce

Eğitim-Öğretim Hizmeti Sunan Birimleri

Munzur Üniversitesi bünyesinde bulunan tüm akademik birimlerde araştırma faaliyetleri yürütülmektedir. Tüm bu araştırma faaliyetleri 9.500 metrekare oturma alanına sahip Merkezi Araştırma ve Geliştirme Laboratuvarı binasında yürütülmektedir. Bununla birlikte belirli alanlarda yoğunlaşmış 8 uygulama ve araştırma merkezi bulunmaktadır. Bunlar;

1. Alevilik Uygulama ve Araştırma Merkezi
2. Jeotermokronoloji Eğitim Uygulama ve Araştırma Merkezi
3. Su Ürünleri Uygulama ve Araştırma Merkezi
4. Küçükbaş Hayvancılık Eğitim Uygulama ve Araştırma Merkezi
5. Sürekli Eğitim Uygulama ve Araştırma Merkezi
6. Ölçme Değerlendirme Uygulama ve Araştırma Merkezi
7. İnsani ve Sosyal Sorunlar Uygulama ve Araştırma Merkezi
8. Kadın Hakları ve Toplumsal Cinsiyet Uygulama ve Araştırma Merkezi'dir.

Araştırma Faaliyetinin Yürütüldüğü Birimleri

İyileştirmeye yönelik çalışmalar kapsamında Munzur Üniversitesi Kalite Komisyonu altında Kalite Komisyonuna veri sağlayan Akademik Birim Kalite Komisyonları oluşturulmuş, Kalite Koordinatörlüğü yapılanması ile üniversite bünyesinde eğitim-öğretim ve araştırma faaliyetlerinin izlenmesi ve iyileştirilmesi süreci planlı bir şekilde yürütülmeye başlanmıştır. Tüm paydaşların (öğrenci, veli, sektör temsilcisi, öğretim elemanı vs.) sürecin iyileştirilmesine katkı sunmalarını sağlamak amacıyla anket sistemleri oluşturulmuş, yaygınlaştırılmış ve her an ulaşılabilir (web tabanlı uygulamalar ile) olması sağlanmıştır. Yükseköğretim Kalite Güvence Sistemi çalışmaları ile TS EN ISO 9001:2015 Kalite Yönetim Sistemi entegrasyonuna yönelik tüm akademik birim yönetici ve temsilcilerine Temel Eğitim, Dokümantasyon Eğitimi, Risk Tabanlı Proses Eğitimi ve İç Kalite Tetkiki eğitimleri TSE tarafından verilmiştir. Eğitim sonrası 2017 yılı için ilk iç tetkik planı oluşturulmuştur.

Araştırma ve eğitim faaliyetleri açısından önem arz eden araştırma laboratuvarları ve mesleki teknik eğitim veren akademik birimlerin teknik atölye, ekipman ve cihaz eksikliklerinin giderilmesi kapsamında Kalkınma Bakanlığı tarafından sağlanan fon ile gerekli yatırımlar yapılmıştır.

Araştırma faaliyetlerinin kapsamının geliştirilmesi fon sağlama süreçlerinin iyileştirilmesinde dış kaynak kullanımına yönelik Teknoloji Transfer Ofisi proje departmanı koordinasyonunda bilgilendirme toplantıları gerçekleştirilmiştir.

İyileştirmeye Yönelik Çalışmalar

2. KALİTE GÜVENCESİ SİSTEMİ

1. Kalite Politikası

Üniversitemizin misyon, vizyon ve hedeflerine;

- Kalkınma plan ve programları,
- Performans programı,
- Stratejik planlardaki amaç ve politikalara uygun bir şekilde tüm süreçleri iç ve dış paydaş katılımıyla sürekli iyileştirerek,
- Kaynakları etkili, ekonomik ve verimli kullanarak,
- Bilgilerin güvenilirliğine, bütünlüğüne ve zamanında elde edilebilirliğine uygunluğu sağlayarak,
- Mali, bilgi teknolojisi ve sistem denetimini, uygulayarak ulaşılmaktadır.

Kurumun misyon, vizyon ve hedefleri kurumsal duruşunu, önceliğini ve tercihlerini nasıl yansıtmaktadır?

Kurumun stratejileri ve bu stratejileriyle ilişkili hedefleri misyon ve vizyonu ile ilişkilidir. Bu durum stratejik plan, amaç,

hedef ve göstergeleri ile uyumludur.

Kurumun stratejileri ve bu stratejileriyle ilişkili hedefleri misyon ve vizyonu ile ilişkili midir?

Kantlar

- [Mwng0+Tunceli_Universitesi_2013-2017_Stratejik_Planı.pdf](#)

Kurumda misyon farklılaşması odaklı yaklaşım benimsenmiştir. Bu çerçevede Yükseköğretim Kurulu ve Kalkınma Bakanlığı koordinasyonunda gerçekleştirilen yükseköğretim kurumlarında misyon farklılaşması çalışmalarına Alevilik Bektaşılık araştırma üniversitesi olunması çerçevesinde proje sunulmuş, fakat kabul görmemiştir. Buna rağmen üniversitemiz bulunduğu coğrafyanın etnik ve sosyal yapısını da dikkate alarak akademik organizasyonunu ve çalışma önceliklerini tanımlama iradesindedir.

Kurumda misyon farklılaşması odaklı yaklaşım benimsenmiş midir?

Maliye Bakanlığı tarafından tahsis edilen ilgili yıl bütçesi; kurumumuz bünyesinde stratejik planda tanımlanan kapsamda faaliyet gösteren birimlere öğrenci sayısı, personel sayısı, sahip olduğu teknik alt yapı, bir önceki yıl bütçe tahsisi, Maliye Bakanlığının bütçe başlıkları kapsamında yayınlamış olduğu kısıtlar dikkate alınarak dengeli bir şekilde Üniversite Yönetim Kurulu kararı ile Strateji Geliştirme Daire Başkanlığı tarafından tahsis edilir.

Kurumsal kaynakların paylaşımında birimler arası denge nasıl kurulmaktadır?

Kantlar

- [Üniversite Yönetim Kurul Kararı.pdf](#)

Kurumun tüm süreçlerini kapsayacak şekilde tanımlı ve ilan edilmiş bir Kalite Politikası bulunmaktadır. kalite politikamız "Yenilikçi, dinamik ve katılımcı yapısıyla, bölgemizde eksikliği hissedilen girişimcilik ruhunu canlandırabilecek Ar-Ge faaliyetleriyle, bölgesindeki insanî ve sosyal sorunlara ulusal ve uluslararası alanda kabul edilebilir çözümler üretmeye yönelik eğitim-öğretim ve Ar-Ge faaliyetleri gerçekleştirerek, yenilikçi düşünce anlayışına sahip bireyler yetiştirerek bilgi ve teknoloji üreten bir üniversite olmaktır.". Kalite politikasının yayılımı [Munzur Üniversitesi web sitesi](#) aracılığı ile gerçekleştirilmektedir.

Kurumun tüm süreçlerini kapsayacak şekilde tanımlı ve ilan edilmiş bir Kalite Politikası bulunmakta mıdır?

Kurum Kalite Politikasını kurum web sitesi aracılığı ile paylaşılmaktadır.

Kurum Kalite Politikasını tüm paydaşlarına nasıl duyurmaktadır? Kurum içi ve dışında yayılımını nasıl sağlamaktadır?

Kurumda Kalite Politikasının benimsendiğini gösteren uygulamalar; öğrenci ve personel memnuniyet anketleri, öğretim elemanı değerlendirme anketi, kurum bünyesinde faaliyet gösteren tüm idari birimlerin değerlendirildiği anketler ve bu anketlere katılım [kalite sistemi](#) kapsamında kurum bünyesinde yürütülen çalışmaların benimsendiğine işaret etmektedir.

Kurumda Kalite Politikasının benimsendiğini gösteren uygulamalar nelerdir?

Kalite Politikası kurumun tercihini yansıtmaktadır. Kalite politikası misyon ve vizyonumuz ile uyumludur.

Kalite Politikası kurumun tercihini yansıtmakta mıdır? (standartlara uygunluk, amaca uygunluk ya da her ikisi birlikte..vb)

Stratejik Yönetim ile kurumda geçerli olan Kalite Yönetimi uygulamaları kurum gelişim planı ve stratejik plan genel çerçevesinde entegre edilmektedir. bu entegrasyonun sürekliliği performans sistemi ile izlenmekte ve iyileştirmeye açık yönler değerlendirilmektedir. Bu sistemin sürekliliğini sağlayacak web tabanlı performans analiz yazılımı üzerinde çalışılmaktadır.

Stratejik Yönetim ile kurumda geçerli olan Kalite Yönetimi uygulamaları nasıl entegre edilmektedir? Bu entegrasyonun sürekliliği nasıl güvence altına alınmıştır?

Kantlar

- [Stratejik Plan Amaç,Hedef ve Göstergelerin Değerlendirme Raporu.pdf](#)

Kurumda uygulanan stratejik yönetim, 5018 Sayılı Kamu Mali Yönetimi ve Kontrol Kanununun 9. Maddesine dayanılarak çıkartılan Kamu İdarelerinde Stratejik Planlamaya ilişkin Usul ve Esaslar Hakkında Yönetmenlik gereğince hazırlanan idari stratejik plan ile yürütülür. Bütçe İzleme ise; Kamu İdarelerince Hazırlanacak Performans Programları Hakkında Yönetmelik ve yasal dayanağını Anayasanın 164. Maddesi ile 5018 Sayılı Kamu Mali Yönetimi ve Kontrol Kanunundan alan Kesin Hesap ile yapılmaktadır.

Tüm bu süreçler ilgili mevzuatlar kapsamında Strateji Geliştirme Daire Başkanlığımız bünyesinde iç kontrol mekanizmasının da dahil edilerek entegre bir şekilde süreç yürütülmektedir.

Kurumda uygulanan stratejik yönetim ile bütçe izleme, iç kontrol, iç denetim gibi uygulamalar nasıl entegre edilmiştir?

Stratejik Planla Uyumlu olarak izlenmesi gereken performans göstergeleri tanımlanmış olup, bu göstergeler performans programı ile izlenmekte ve tüm birimlerimizi (en az koordinatörlük seviyesinde) kapsamaktadır.

Kurum stratejik planıyla uyumlu olarak izlemesi gereken performans göstergelerini tanımlamış mıdır? Bu göstergeleri nasıl izlemektedir? Göstergeler hangi birimleri (akademik, idari ve eğitim-öğretim, arge, topluma katkı) kapsamakta ve hangi seviyelere (bireysel) kadar inmektedir?

Performans göstergeleri içerisinde anahtar performans göstergeleri belirlenmiştir.

Bunlar;

- 1- Eğitimde kalite geliştirme ve akredite edilme
- 2- Eğitim hizmetlerinde hareketliliği ve çeşitliliği artırma
- 3- Öğrenci memnuniyetini artırma odaklı hizmet anlayışı
- 4- Bilimsel Araştırma ve Yayın Faaliyetleri
- 5- Üniversite-Sanayi İşbirlikleri
- 6- Ar-Ge Çalışmaları
- 7- Bölgesel kalkınmada etkin bir rol
- 8- Bilgi, yetenek ve istihdam edilebilme yeterliliklerine katkı
- 9- Eğitim Binaları
- 10- Araştırma Merkezleri ve Laboratuvarlar
- 11- Sosyal Donatı Alanları
- 12- Teknoloji
- 13- Sürdürülebilir Çevre
- 14- Kurum Kültürü,
- 15- Yönetimde Sürekli İyileştirme
- 16- Uluslararası Tanınırlık

Bu anahtar performans göstergeleri üniversitemizin misyon ve vizyonumuza göre belirlenmiştir ve performans programıyla izlenmektedir.

Kurum, izlediği performans göstergeleri içerisinde anahtar performans göstergelerini belirlemede midir?

Kurum bünyesinde geçmişten günümüze yürütülen tüm faaliyetler 2547 sayılı kanun, 657 sayılı kanun, kamu hizmetlerinin sunumunda uyulacak usul ve esaslara ilişkin yönetmelik ile bağlı kanun ve yönetmelikler kapsamında belirli kalite standartları çerçevesinde sunulmaktadır. Bu kapsamda kurum bünyesinde faaliyet gösteren ve kuruma yeni entegre olan beşeri kaynakların ilgili standartlar çerçevesinde uyum süreçleri; oryantasyon, hizmet içi ve kariyer geliştirme eğitim ve etkinlikleri ile sağlanmaktadır.

Kurumun tarihsel geçmişi ve alışkanlıkları kalite güvence sistemi ile nasıl entegre edilmektedir?

Kurumda uluslararasılaşma konusunda bir strateji belirlenmiştir. Bu strateji çerçevesinde; diğer ülkelerdeki üniversiteler, yükseköğretim kurumları ve çeşitli organizasyonlarla bilimsel, akademik, sosyal ve kültürel alanlarda güçlü ilişkilerin kurulması ve sürdürülmesi, özellikle Avrupa Eğitim ve Araştırma alanlarına entegrasyonun sağlanması hedeflenmektedir. Kurum bünyesinde uluslararasılaşma çalışmalarının koordinasyonunu yürütmek üzere Uluslararası İlişkiler Ofisi ismi ile bir birim faaliyet göstermektedir. Bu kapsamda kurumumuzdan uluslararası kuruluşlara, bu kuruluşlardan kurumumuza öğrenci

ve personel hareketliliği faaliyetleri gerçekleşmektedir.

Kurum uluslararasılaşma konusunda bir strateji belirlemede midir?

Kantlar

- [Uluslararası İOY.pdf](#)

Kurum belirlenen uluslararasılaşma stratejileri, stratejik plan ve yılı performans programı çerçevesinde izlenmektedir. Elde edilen veriler bir sonraki stratejik planlama dönemi ve sürecin iyileştirilmesi için temel teşkil etmektedir.

Kurum bu stratejisini başarmak üzere hedeflerini ve izlemesi gereken performans göstergelerini belirlemiş midir? Bu göstergeleri nasıl izlemektedir? Sonuçlarına göre neler yapılmaktadır?

Uluslararası protokoller ve işbirliklerinin sonuçları Uluslararası İlişkiler Ofisi tarafından dönem bazında izlenmektedir. Aynı zamanda ilgili işbirlikleri kapsamındaki veriler stratejik planda da hedef olarak tanımlandığı için bir başarı ölçütü olarak ilgili yıl kapsamında performans programı ve ilgili dönemde de stratejik plan değerlendirme raporu ile izlenmekte ve değerlendirilmektedir.

Uluslararası protokoller ve işbirliklerinin sonuçları nasıl izlenmekte ve değerlendirilmektedir?

2. Yükseköğretim Kalite Komisyonlarının Görev, Sorumluluk ve Faaliyetleri

Kurum, 23 Temmuz 2015 tarihli ve 29423 sayılı Resmî Gazete’de yayımlanan Yükseköğretim Kalite Güvencesi Yönetmeliği’nin 7. maddesine göre Üniversite Kalite Komisyonu oluşturularak, eğitim-öğretim ve araştırma faaliyetleri ile idarî hizmetlerinin kalitesinin ve kurumsal kalite geliştirme çalışması kapsamında, idaremizin görevlendireceği değerlendiriciler tarafından iç değerlendirilmeyi, Yükseköğretim Kalite Kurulu tarafından yetkilendirilen dış değerlendiriciler veya Yükseköğretim Kurulunca tanınan, bağımsız Kalite Değerlendirme Tescil Belgesine sahip dış değerlendirme kuruluşları tarafından yürütülen dış değerlendirme süreci ile kurumumuz tarafından hazırlanan faaliyet raporu ve 2016 yılı performans programında yürütülen faaliyetlerle emin olmaktadır. Bununla birlikte TS EN ISO 9001:2015 Kalite Yönetim Sisteminin temel ilkeleri çerçevesinde kalite sisteminin kurulması adına çalışmalar devam etmektedir. Kurumumuz kalite güvence sistemi açısından önemli bir olgu olarak nitelenen dış değerlendirme sürecinden henüz geçmemiştir.

Kurumda tanımlı, periyodik olarak gerçekleştirilen ve sürekli iyileştirme bakış açısıyla yürütülen Kalite Yönetim süreçleri bulunmaktadır. Bu süreçler Munzur Üniversitesi Kalite Komisyonu ve Strateji Daire Başkanlığı tarafından koordine edilmekte ve izlenmektedir.

Kurumda tanımlı, periyodik olarak gerçekleştirilen ve sürekli iyileştirme bakış açısıyla yürütülen Kalite Yönetim süreçleri (sistemi, yaklaşımı, mekanizması vb.) bulunmakta mıdır?

Kurum Kalite Komisyonu haricinde kurum bünyesinde yürütülen kalite çalışmalarını destekleyici akademik birimler bünyesinde Akademik ve İdari Birim Kalite komisyonları bulunmaktadır. Kalite faaliyetleri bu birimlerden gelen geri bildirimler çerçevesinde şekillenmektedir. Buna ek olarak kurum bünyesinde tüm akademik birimlerde dış paydaşların ve özel sektör temsilcilerinin yer aldığı danışma komisyonları teşekkül edilmiştir.

Akademik ve idari birimler [kalite komisyonları](#)

Kalite komisyonunun yansısı, kuruma özgü kalite odaklı komisyon/danışma grupları bulunmakta mıdır?

Kantlar

- [Kalite Komisyonu Yönergesi.pdf](#)

Kurumda Kalite Yönetiminden sorumlu birimler ile Kalite Komisyonunun etkileşimi Kalite Komisyonu yönergesine göre yürütülmektedir.

Kurumda Kalite Yönetiminden sorumlu birim/birimler Kalite Komisyonu ile nasıl ilişkilendirilmektedir?

Kurumda Kalite Yönetimi çalışmalarına tüm birimlerin katılımı/temsiliyeti Kalite Komisyonu yönergesinde tanımlanmıştır.

Kurumda Kalite Yönetimi çalışmalarına tüm birimlerin katılımı/temsiliyeti nasıl sağlanmaktadır?

Kurumumuz geçmişten günümüze herhangi bir dış denetim, akreditasyon süreci/deneyimi geçirmemiştir.

Kurumun geçmişten bugüne kadar geçirmiş olduğu ve devam eden kurumsal dış değerlendirmeler, program ve laboratuvar akreditasyonları, sistem standartları konusundaki deneyimleri nelerdir? Bu deneyimlerden öğrendikleri ve

kazanımları nelerdir?

Kurum içerisinde kalite kültürünün yaygınlaşması ve benimsenmesi için Türk Standartlar Enstitüsü ile imzalanan protokol çerçevesinde TS EN ISO 9001:2015 temel, dokümantasyon, iç tetkik ve risk analizi eğitimleri gerçekleştirilmiştir. Kalite sistemi çerçevesinde paydaşların katılımının ve farkındalığının sağlanmasına yönelik gerçekleştirilen anket çalışmaları konusunda bilgilendirme ziyaretleri ve e-posta sistemi aracılığı ile toplu bilgilendirilme yapılmaktadır.

Kurum içinde kalite kültürünün yaygınlaşması ve benimsenmesi için neler yapılmaktadır?

Kurum bünyesinde stratejik hedefler çerçevesinde her yıl Kasım ve Mayıs aylarında tüm akademik birimlerin, Rektör, Rektör yardımcısı, Dekan ve idari birim amirlerinin katılımı ile değerlendirme toplantıları gerçekleştirilmektedir. Buna ek olarak; stratejik plan çerçevesinde tanımlanan hedefler ve bunların yıllık performans değerlendirme çalışmaları kurum liderlerinin, çalışanları kurumun amaçları doğrultusunda odakladığı faaliyetler arasında yer almaktadır.

Kurumdaki liderler çalışanların kurumun amaçları ve hedefleri doğrultusunda hedef birliğini nasıl sağlamaktadırlar?

Yükseköğretim yeterlilikler çerçevesi ve Bologna süreci kapsamında tanımlanan ders içerikleri ve dönemlik uygulama planı çerçevesinde koordine edilen eğitim ve öğretim faaliyetleri, tanımlanan ölçme ve değerlendirme araçları ile değerlendirilmektedir. Anketler aracılığı ile dersler ve öğretim teknikleri konusunda elde edilen veriler sürecin iyileştirilmesi konusunda kullanılmaktadır.

Eğitim-öğretim süreçlerinde PUKÖ döngüsü nasıl sağlanıyor?

Kurum bünyesinde araştırma-geliştirme süreçleri stratejik plan ve kalkınma planında belirlenen hedefler çerçevesinde öncelikler belirlenmekte, yapılan araştırma çalışmaları bu öncelikler bağlamında desteklenmekte ve proje çıktıları Akademik Performans Değerlendirme yönergesi çerçevesinde değerlendirilmektedir. Yönerge kapsamında belirlenen hedeflere katkı sunamayan çalışma sahipleri bir sonraki araştırma döneminde destek mekanizmasından yararlanamamaktadır.

Araştırma-geliştirme süreçlerinde PUKÖ döngüsü nasıl sağlanıyor?

Kantlar

- [Performans.pdf](#)

Kurum bünyesinde yer alan 9 araştırma merkezi bölgemizin ve ülkemizin toplumsal yaşamı açısından farklı boyutlarda katkılar sunmaktadır. Bu merkezler yıllık faaliyet planı çerçevesinde yürütmekte oldukları çalışmalarını yıl sonu değerlendirme raporları ile değerlendirmektedirler. Ayrıca bu merkezler kapsamında yürütülen çalışmalar stratejik plan çalışmalarında hedef olarak tanımlanmakta ve değerlendirilmektedir.

Toplumsal katkı süreçlerinde PUKÖ döngüsü nasıl sağlanıyor?

Stratejik plan çerçevesinde tanımlanan hedefler kapsamında her idari ve yönetim birimi tarafından hazırlanan idare faaliyet raporları Strateji Geliştirme Daire Başkanlığı koordinasyonunda toplanmakta ve değerlendirilmektedir. Elde edilen veriler doğrultusunda birimlere performans yıllık geri bildirim web sitesi aracılığı ile kamuya açık duyurulmaktadır.

Yönetsel/idari süreçlerde PUKÖ döngüsü nasıl sağlanmaktadır?

3. Paydaş Katılımı

Paydaş Analizi kapsamında; stratejik plan çalışmalarında katılımcılığı sağlamak amacıyla, akademik ve idari personelin, öğrencilerin ve öğrenci konseyi üyelerinin görüşleri alınarak üniversitemiz hizmetlerinin değerlendirilmesine yönelik veriler elde edilmiştir. Bölgede ticaret yapan firmalar ve sanayi kuruluşları, meslek odaları, çeşitli sivil toplum kuruluşları ve kamu kuruluşları ile toplantılar yapılarak üniversitemizin dış paydaşlarla olan ilişkisi ve etki durumu değerlendirilmiştir.

Kurumda paydaş analizi nasıl yapılmaktadır? Kurumun paydaşları arasındaki önceliklendirmeyi nasıl belirlemiştir? Öncelikli paydaşları kimlerdir?

Kantlar

- [Paydaşlar.pdf](#)

Paydaş analizi kapsamında; stratejik plan çalışmalarında; öğrenci, idari personel ve akademik personel ihtiyaç analizleri, dış paydaşlar ile görüşmeler, bireysel öneri, istek ve memnuniyet sistemi çalışması, öğrenci konseyi üyeleri ve bölgedeki sanayi kuruluşları ile çeşitli platformlarda toplantılar yapılarak iç ve dış paydaşlarımızca Üniversitemiz hizmetlerinin değerlendirilmesine yönelik veriler elde edilmiştir. Ayrıca; Daire Başkanlıkları ile toplantılar yapılarak stratejik plan çalışmaları kapsamında yapılacaklar, amaç, hedef ve faaliyetler hakkında görüşmelerde bulunulmuştur. Paydaş Analizi

kapsamında; iç ve dış paydaşlara anket uygulaması yapılmamış olup, 2013-2017 stratejik planın uygulamaya konulmasından sonra 2013-2014 eğitim-öğretim döneminde anket uygulaması başlatılarak iç ve dış paydaşların stratejik plan doğrultusunda değerlendirilmeleri oluşturulacaktır.

Kurum iç paydaşlarının karar alma ve iyileştirme süreçlerine katılımını nasıl, hangi ortamlarda ve hangi mekanizmalarla sağlamaktadır?

Kurumdaki kararlar ve uygulamalar konusunda iç paydaşlar, elektronik belge yönetim sistemi, öğrenci otomasyon sistemi, e-posta sistemi ve web sayfası aracılığıyla bilgilendirilmektedir.

Kurumdaki kararlar ve uygulamalar konusunda iç paydaşlar nasıl bilgilendirilmektedir?

Kurumda iç paydaşların görüş ve önerilerini almak üzere düzenli olarak kullanılan geri bildirim mekanizmaları, öğrenci, personel, öğretim elemanı değerlendirme, idari birim değerlendirme ve akademik birim değerlendirme anketleridir.

Kurumda iç paydaşların görüş ve önerilerini almak üzere düzenli olarak kullanılan geri bildirim mekanizmaları nelerdir?

Üniversitemiz geleceğe yönelik süreçlerini, Kalkınma programı, Gelişim Planı ve Stratejik Plan kapsamında belirtilen hedef ve amaçlar doğrultusunda bölgemizin güncel gereksinimlerini de dikkate alarak tüm iç ve dış paydaş katılımıyla sürekli iyileştirmeye ve hesap verebilirliğe yönelik olarak performans ölçütlerini saptayarak iyileştirmeyi planlamaktadır.

Bununla birlikte Kalite Güvence Sisteminin gelişimine katkı sunmak amacı ile Danışma Kurulları oluşturulmuş, paydaşların ve sektör temsilcilerinin eğitim-öğretim faaliyetlerinin ve stratejilerin belirlenmesine katkı sunmaları sağlanmıştır.

Kurum dış paydaşlarının karar alma ve iyileştirme süreçlerine katılımını nasıl, hangi ortamlarda ve hangi mekanizmalarla sağlamaktadır?

Kurumdaki kararlar ve uygulamalar konusunda dış paydaşlara, elektronik belge yönetim sistemi ve web sitesi aracılığıyla bilgi verilmektedir.

Kurumdaki kararlar ve uygulamalar konusunda dış paydaşlar nasıl bilgilendirilmektedir?

Dış paydaşların eğitim-öğretim ve idari faaliyetlerle ilgili görüş ve önerileri, geri bildirimleri anket sistemleriyle toplanmaktadır. Anket sistemleri web sitesinden herhangi bir erişim kısıtlaması olmadan tüm paydaşların kullanımına açıktır. Anket soru setlerinde, yönlendirilmiş sorular haricinde paydaşların serbest düşünce ve önerilerini ifade edecekleri bölümler yapılandırılmıştır.

Kurumda dış paydaşların görüş ve önerilerini almak üzere düzenli olarak kullanılan geri bildirim mekanizmaları nelerdir?

Kalite komisyonu çalışmalarına, akademik birim danışma kurulları aracılığıyla dış paydaşlar katılım sağlayabilmektedirler.

Kalite komisyonu çalışmalarına dış paydaşların katılımı nasıl sağlanmaktadır?

Mezunlarla ilişkilerin yönetilmesi amacıyla kurum bünyesinde Mezunlar ve Kariyer Planlama Ofisi kurulmuştur. Birim, bilgi işlem sistemindeki teknik eksiklikler nedeniyle etkin veri toplayamamakta ve geri bildirim alamamaktadır. Bu alandaki yazılımın güncellenmesi çalışmaları 2018 yılında tamamlanacaktır.

Mezunlarla ilişkilerin yönetilmesi amacıyla kurumda geçerli olan yaklaşım, süreç ve sistemler nelerdir? Bunlarla elde edilen geri bildirimler tüm süreçlerde nasıl kullanılmaktadır?

Kanıtlar

- [Mezunlar.pdf](#)

Öğrencilerin karar alma süreçlerine katılımı öğrenci konseyi aracılığıyla olmaktadır. Her yıl YÖK tarafından belirlenen takvim çerçevesinde öğrenci konseyi seçimi gerçekleştirilmektedir. Seçilen sınıf, birim ve kurum öğrenci temsilcileri aracılığıyla öğrencilerin karar alma süreçlerine katılımı sağlanmaktadır. Kurum öğrenci konseyi temsilcisi aynı zamanda senato çalışmalarına da katılmaktadır. Bu çalışmalar Munzur Üniversitesi Öğrenci Konseyi Yönergesinde tanımlanmıştır.

Öğrencilerin karar alma süreçlerine katılımı hangi ortamlarda, hangi araçlarla ve mekanizmalarla sağlanmaktadır?

Kanıtlar

- [Öğrenci konseyi.pdf](#)

Yerel yönetimler, kurum bünyesinde eğitim alan öğrencilerin sosyal ve kültürel imkanlarının iyileştirilmesine katkı sunmaktadır. Sivil toplum örgütleri, bakanlıklar ve ilgili temsilcilikleri, kurum beşeri ve teknik kapasitesinin geliştirilmesi çerçevesinde hem finansal hem de teknik destek sağlamaktadır.

Yerel yönetimler, sivil toplum örgütleri, ilgili bakanlıklar gibi kurumlar, kurumsal gelişime nasıl katkıda bulunmaktadır?

3. EĞİTİM VE ÖĞRETİM

1. Programların Tasarımı ve Onayı

Kurumda eğitim-öğretim programları, özel sektör, ülkenin gelişen eğilimleri ve paydaşların talepleri çerçevesinde ilgili akademik birim yönetim kurulu tarafından değerlendirilmekte, YÖK tarafından ilan edilen program açma ölçütleri çerçevesinde hazırlanan teklif kurumumuz senatosu tarafından değerlendirilir. Uygun görülen programların başvuru dosyaları YÖK onayına sunulur.

Kurumda eğitim-öğretim programları nasıl tasarlanmaktadır? Bu sürecin sürekliliği nasıl güvence altına alınmıştır?

Programların tasarımında paydaş görüşleri, akademik birim danışma kurulları aracılığıyla, ikili görüşmelerle ve özel sektör temsilcilerinin beyanlarıyla alınmaktadır. Program tasarımı, ülkemizde söz sahibi üniversitelerin denk programları incelenerek alınan görüş ve öneriler çerçevesinde gerçekleştirilir.

Programların tasarımında paydaş görüşleri hangi yöntemlerle alınmaktadır? Bunlar program tasarımlarına nasıl yansıtılmaktadır?

Tasarlanan programlar konusunda paydaşlar, Munzur Üniversitesi web sitesinde yer alan TYYÇ Bilgi paketi (Bologna) aracılığıyla bilgilendirilmektedir.

Tasarlanan programlar konusunda paydaşlar nasıl bilgilendirilmektedir?

Munzur Üniversitesinin tüm Fakülte, YO, MYO ve Enstitü programlarının yürütülmesinde atölye çalışmaları, laboratuvar çalışmaları, projeler ve teknik geziler yoluyla öğrencilerin aktif rol almaları teşvik edilmektedir.

Eğitim-öğretimin her seviyesinde öğrencilere araştırma yetkinliğini kazandırmak üzere projelerle desteklenen faaliyetler bulunmakta mıdır?

Her seviyede öğretim programı için hazırlanmış olan program ve ders bilgi paketleri ile programların eğitim amaçları ve kazanımlarının kurum içinde/dışında, [web sitesi](#) aracılığıyla paylaşılmaktadır.

Her seviyede öğretim programı için hazırlanmış olan program ve ders bilgi paketleri ile programların eğitim amaçları ve kazanımlarının kurum içinde/dışında hangi ortamlarda/araçlarla paylaşılmaktadır?

Programların yeterlilikleri belirlenirken Türkiye Yükseköğretim Yeterlilikler Çerçevesiyle (TYYÇ) uyumu göz önünde bulundurulmaktadır. Ayrıca, üniversitemiz bünyesinde faal olan tüm bölümlerde programların yeterlilikleriyle [ders öğrenme çıktıları](#) ilişkilendirilmektedir.

Programların eğitim amaçları ve kazanımları [web sitesi](#) ile kamuoyuna açık bir şekilde ilan edilmektedir.

Programların yeterliliklerinin TYYÇ ile uyumu nasıl sağlanmıştır?

Munzur Üniversitesinin öğrencilerin yurt içi işyeri ortamlarında gerçekleştirebilecekleri uygulama ve stajların iş yükleri belirlenmekte (AKTS kredisi) ve programın toplam iş yüküne dâhil edilmektedir.

Programlarda öğrencilerin yurt içinde ve yurt dışındaki iş yeri ortamlarında gerçekleşen mesleki uygulama/alan çalışması ve stajlarının iş yükleri programlara nasıl yansıtılmaktadır?

Kantlar

- [AKTS hesaplama.pdf](#)

2. Programların Sürekli İzlenmesi ve Güncellenmesi

Program gözden geçirme ve değerlendirme süreçlerinde dış paydaş (veli, sektör temsilcisi vs.) katılımı Danışma Kurulları aracılığı ile sağlanmaktadır. Eğitim-öğretim dönemi içerisinde program bünyesinde ders veren öğretim üyesi ve elemanlarının

öğrencilerden aldığı dönütler, seçimle belirlenmiş sınıf temsilcilerinin ilettiği talepler, ilgili öğretim yılında gerçekleşen yasal düzenlemeler ve teknolojik ilerlemeler çerçevesinde program düzeyinde yapılması önerilen değişiklikler ilgili eğitim yılının sonunda gerçekleştirilen Bölüm Kurulu toplantısı ile karara bağlanmaktadır. Yapılan değerlendirme neticesinde ders katalog bilgileri, içerikleri, ders ve program çıktılarında yapılması planlanan değişiklikler öncelikle fakülte/yükseköğretim kurulu daha sonra senato onayına sunulmaktadır.

Gözden geçirme faaliyetleri bölüm kurulu tarafından yıllık olarak yapılmaktadır. Program değerlendirmesinde dış paydaş ve iç paydaş katılımı, danışma kurulları yapılanmasıyla başlatılmıştır. Gerçekleştirilen toplantılara akademik birim öğrenci temsilcisi katılmaktadır. Genel öğrenci beklenti ve memnuniyetleri öğrenci memnuniyet anketi, akademik birim değerlendirme anketi ve öğretim elemanı değerlendirme anketi aracılığıyla ölçülmektedir.

Yapılan yıllık değerlendirme toplantıları neticesinde; eğitim-öğretim süreci ile ilgili olarak ders ve program düzeyinde yapılması gereken düzenlemeler bir sonraki eğitim ve öğretim dönemi öncesinde sırası ile bölüm kurulu, fakülte/yükseköğretim kurulu, akademik birim kalite komisyonu ve senato onayına sunulmaktadır. Programların güncellenmesi ve iyileştirilmesi gerçekleştirilmektedir.

Programların gözden geçirilmesi ve güncellenmesi hangi yöntemler kullanılarak yapılmaktadır?

Program güncelleme çalışmalarına paydaşlar Danışma Kurulları aracılığı ile katılım sağlamaktadır.

Program güncelleme çalışmalarına paydaşlar nasıl katkı vermektedir? Paydaş katkısının nasıl alındığını açıklayan tanımlı bir süreci var mıdır?

Üniversitemiz, programların tanımlanan eğitim amaçlarına ilişkin hedeflerine ulaştığını Munzur Üniversitesi önlisans ve lisans öğretim ve sınav yönetmeliğinde tanımlanan şekilde gerçekleştirdiği dönem içi ve dönem sonu yapılan sınavlar ile ölçmektedir. Programlarda kazandırılması amaçlanan mesleki yeterliliklerin öğrenciler ve toplumsal ihtiyaçlar açısından izlenmesine yönelik sadece mezunların iş bulabilirlikleri çerçevesinde değerlendirilmektedir. Bu noktada da sadece kamu kuruluşlarındaki iş bulabilirlikleri izlenmektedir.

Programların eğitim amaçları ve öğrenme çıktılarına ilişkin taahhütleri, Türkiye Yükseköğretim Yeterlilikler Çerçevesi esas alınarak oluşturulan program çıktılarına ilişkin taahhütleri Munzur Üniversitesi Senatosu tarafından güvence altına alınmaktadır.

Kurum, tüm programlarında eğitim amaçlarına ve öğrenme çıktılarına ulaşılmasını nasıl güvence altına almaktadır?

Munzur Üniversitesinin tüm akademik birimlerindeki öğrencilerin kayıtlı olduğu programlara ilişkin hedeflenen ders öğrenme çıktılarına ulaşmış ve ulaşmadığı sınav (ara sınav-final), araştırma ödevleri, projeler ve performans görevleri (uygulama, laboratuvar, atölye, arazi, seminer, sunum, bitirme çalışması vb.) gibi başarı ölçme ve değerlendirme yöntemleriyle (BÖDY) ölçülecek şekilde tasarlanmıştır.

6.12.2016 tarihli ve 29910 sayılı Resmi Gazete’de yayımlanan Munzur Üniversitesi Ön Lisans ve Lisans Öğretim ve Sınav Yönetmeliği’nin ilgili maddelerinde Munzur Üniversitesi’nde doğru, adil ve tutarlı şekilde değerlendirmenin güvence altına alınması için nasıl bir yöntemin (sınavların / notlandırmanın / derslerin tamamlanmasının / mezuniyet koşullarının önceden belirlenmiş ve ilan edilmiş kriterlere dayanması, vb.) izlendiği açık bir şekilde belirtilmiştir

Program çıktılarına ulaşıp ulaşılmadığının izlenmesi amacıyla hangi mekanizmalar kullanılmaktadır?

Kantlar

- [MU Sınav Yönetmeliği.pdf](#)

Program çıktılarına ulaşamadığı durumlarda; Munzur Üniversitesi Kalite Koordinatörlüğü, Ölçme ve Değerlendirme Merkez Müdürlüğü ve Bologna Koordinatörlüğü işbirliği ile yüksek öğretim yeterlilikler çerçevesi kapsamında tüm akademik programların süreç iyileştirme kontrolleri yıllık olarak yapılmakta ve gerekli görülen düzenlemeler gerçekleştirilmektedir.

Program çıktılarına ulaşamadığı durumlarda iyileştirme çalışmaları nasıl gerçekleştirilmektedir?

Yapılan iyileştirmeler ve değişiklikler konusunda paydaş bilgilendirilmesi [Bologna Bilgi paketi](#) aracılığı ile web sitesi üzerinden yapılmaktadır.

Yapılan iyileştirmeler ve değişiklikler konusunda tüm paydaşlar nasıl bilgilendirilmektedir?

Akredite olmak isteyen programlar için tanımlanmış bir destek mekanizması olmamakla birlikte Kalite Koordinatörlüğü

bünyesinde bilgilendirme desteği verilmektedir.

Akredite olmak isteyen programlar nasıl desteklenmektedir?

3. Öğrenci Merkezli Öğrenme, Öğretme ve Değerlendirme

Kurumda öğrenci merkezli öğrenme, Munzur Üniversitesinin tüm Fakülte, YO, MYO ve Enstitü programlarının yürütülmesinde atölye çalışmaları, laboratuvar çalışmaları, projeler ve teknik geziler yoluyla öğrencilerin aktif rol almaları teşvik edilmektedir.

Öğrenciler araştırma ödevleri, projeler ve performans görevleri (uygulama, laboratuvar, atölye, arazi, seminer, sunum, bitirme çalışması vb.) gibi uygulamalar ile öğrenme-öğretme süreci içerisinde etkin bir şekilde rol almaktadır. Bu durum Munzur Üniversitesi eğitim-öğretim, sınav, kütüphane ve staj vb. yönetmeliklerde belirtilmektedir.

Kurumda öğrenci merkezli öğrenme (aktif) konusunda uygulanan politikalar nelerdir? Kurumun öğrenci merkezli eğitim konusundaki politikası nedir?

Öğrenci merkezli eğitim politikası doğrultusunda yapılan uygulamaların yayılımı;

- a) Web sitesi üzerinden Bologna bilgi paketi,
- b) Dönem başı oryantasyon eğitimi,
- c) Dönem başı bölüm kurulları,
- d) Birim/Bölüm ilan panoları, aracılığı sağlanmaktadır.

Yürütülen bu çalışmalar ilgili yönetmelik hükümleri çerçevesinde olması sebebi ile kurum bünyesinde görev alan tüm akademik personeller tarafından bilinmektedir.

Öğrenci merkezli eğitim politikası doğrultusunda yapılan uygulamaların yayılımı nasıl sağlanmaktadır? Bu politikanın kurumdaki bilinirlik düzeyi nedir?

Kurumda öğrenci merkezli eğitim modeli ve/veya aktif öğrenme konusunda öğretim üyelerinin yetkinliklerinin geliştirilmesi kapsamında Personel Daire Başkanlığı tarafından belirlenen öncelikler çerçevesinde uyum, gelişim ve kariyer eğitimleri düzenlenmektedir.

Kurumda öğrenci merkezli eğitim modeli ve/veya aktif öğrenme konusunda öğretim üyelerinin yetkinliklerinin geliştirilmesi nasıl sağlanmaktadır?

AKTS (Avrupa Kredi Transfer Sistemi) hesaplamada temel kural, bir akademik yılda alınması gerekli tüm derslerin kredilerinin toplamının 60 olması zorunluluğudur. Bu durumda yarıyıl başına alınması gereken zorunlu derslerin kredi olarak karşılığı 30 olacaktır. Kredi miktarının belirlenmesinde temel alınacak ölçüt 'öğrenci iş yükü' olmalıdır. İş yükü, öğrencinin hedeflenen öğrenme kazanımlarına ulaşabilmek için dersle ilgili olarak yaptığı tüm pratik çalışmalar, seminerler, alan çalışmaları, bireysel çalışmalar, sınavlar, başka bir deyişle ders saati içinde ve ders saati dışındaki tüm çalışmalardır. Planlanan bütün öğretim ve değerlendirme etkinliklerini içerir. AKTS hesaplanmasında, 30 AKTS 1 sömestre, 60 AKTS 1 yıllık iş yüküne, 1 AKTS = 25-30 saatlik iş yüküne karşılık gelir. Munzur Üniversitesi'nde bu süre 30 saat olarak belirlenmiştir. Bir sömestre 30 AKTS x 30 saat = 900 saattir. Munzur Üniversitesinin tüm Fakülte, YO, MYO ve Enstitü programlarında yer alan derslerin öğrenci iş yüküne dayalı kredi değerleri (AKTS) öğrenci iş yükünü dayalı olarak belirlenmiştir.

Ders bilgi paketlerinde öğrenci iş yüküne dayalı kredi değerleri nasıl belirlenmiştir?

Öğrenci iş yüküne dayalı kredi değerlerinin belirlenmesinde öğrenci görüşleri ders bazında yapılan anket çalışmaları ile alınmıştır.

Öğrenci iş yüküne dayalı kredi değerlerinin belirlenmesinde öğrenci görüşleri nasıl alınmaktadır?

Öğrenci iş yükü esaslı kredi transfer sistemi uluslararası hareketlilik programlarında süreç aşağıda ifade edildiği şekli ile yürütülmektedir:

Erasmus değişim programı kapsamında öğrenim hareketliliğinde bulunmak üzere seçilen öğrenciler Eğitim için Öğrenim Anlaşması (Learning Agreement for Studies) imzalar. Anlaşma, öğrenci ile Kurum/Bölüm/Program Koordinatörü ve gidilecek üniversitedeki Kurum/Bölüm/Program Koordinatörü tarafından imzalanır. Bu anlaşmada gidilecek üniversite,

alınacak dersler, derslerin kredisi belirtilir. Öğrencinin yurt dışında kaldığı her dönem için alacağı derslerin Bologna Süreci ilkeleri kapsamında en az 30 AKTS olması gerekmektedir. Dersler, öğrencinin danışmanı ve/veya Erasmus Bölüm/Program koordinatörü tarafından belirlenir ve ilgili birim/bölüm/program kurulları tarafından onaylanır. Belirlenen derslerde sonradan değişiklik olması durumunda her iki tarafın bu değişikliği onaylaması gerekir. Yurtdışına gidecek öğrencilerin ilgili yarıyıl/yılda üniversitede almakla yükümlü olduğu dersler, gidilecek üniversitedeki derslerle eşleştirilir. Öğrenciler gidilecek üniversitede alt ve/veya üst yarıyıldan ders alabilir. Ders eşleştirmesi yapılırken öğrencinin aldığı dersler üniversitemizde alması gereken alt/üst yarıyıl dersleriyle eşleştirilebilir. Öğrencinin gideceği üniversitede alacağı derslerin üniversitemizde ilgili yarıyıl/yılda almakla yükümlü olduğu derslerle aynı olması gerekmez. Ancak içerik olarak en yakın derslerin seçilmesine özen gösterilir. Ayrıca kapsamı yönünden uygun olması durumunda bir ders, birden fazla dersle eşleştirilebilir. Öğrencinin yurtdışında alacağı derslerin üniversitedeki hangi derslerin yerine sayılacağı ilgili birim yönetim kurulunca belirlenir ve Kurul Kararının bir nüshası Uluslararası İlişkiler Ofisine gönderilir. Öğrencinin yurtdışında aldığı ve başarılı olduğu derslerin notları üniversitemizde uygulanan not sistemine dönüştürülerek, Tunceli Üniversitesi Ön Lisans ve Lisans Eğitim Öğretim ve Sınav Yönetmeliği'nin 16. Maddesine göre, öğrencinin not belgesine (transkript) işlenir. Başarısız olduğu derslerin yerine ilgili birim yönetim kurulunca daha önce eşdeğer ders olarak belirlenen dersleri alır. Erasmus değişim programı kapsamında yerleştirme (staj) hareketliliğinde bulunmak üzere seçilen öğrenciler, bir Staj için Öğrenim Anlaşması (Learning Agreement for Traineeship) imzalar. Anlaşma, öğrenci ile Kurum/Bölüm/Program Koordinatörü ve gidilen kurumdaki Kurum/Bölüm/Program Koordinatörü tarafından imzalanır. Bu anlaşmada gidilen kurum, tarafların görev ve sorumlulukları ile mesleki eğitimin kredisi belirtilir. Yerleştirme (staj/birim dışı uygulama) kapsamında yurt dışına giden öğrencilerin yaptıkları çalışmaların resmi staj yükümlülükleri yerine sayılması için ilgili birimin yönetim kurulu kararı gerekir. Zorunlu staj yapan öğrencilerin stajları AKTS kredisi ile kredilendirilir.

Öğrenci iş yükü esaslı kredi transfer sistemi uluslararası hareketlilik programlarında nasıl kullanılmaktadır?

Kantlar

- [Erasmus Yönerge.pdf](#)

Üniversitemizde öğrenim gören öğrencilerin staj ve işyeri eğitimi gibi kurum dışı deneyimleri için kurum dışı destek bileşenleri ile ilgili akademik birim arasında imzalanan işbirliği protokolleri ile gerçekleştirilmektedir. Bu süreç önlisans ve lisans eğitim ve öğretim sınav yönetmeliği ile birimler tarafından oluşturulan staj yönergelerinde detaylı bir şekilde tanımlanmıştır.

Staj ve işyeri eğitimi gibi kurum dışı deneyim kazanma programları nasıl yürütülmektedir? Tanımlı süreçleri bulunmakta mıdır? Paydaşların katılımı nasıl güvence altına alınmaktadır?

Kantlar

- [Mühendislik Staj Yönergesi.pdf](#)

Kültürel derinlik kazanımına yönelik ve farklı disiplinleri tanıma fırsatı veren seçmeli dersler bulunmakta ve öğrenciler akademik danışmanları tarafından bu derslere yönlendirilmektedir.

Kültürel derinlik kazanımına yönelik ve farklı disiplinleri tanıma fırsatı veren seçmeli dersler bulunmakta mıdır ve öğrenciler bu derslere yönlendirilmekte midir?

Kurumda seçmeli derslerin yönetimi Munzur Üniversitesi önlisans ve lisans eğitim-öğretim yönetmeliği kapsamında yapılmaktadır. İlgili akademik program tarafından oluşturulan müfredatlar ve ders içerikleri Senato onayı sonrası yürürlüğe girmektedir.

Kurumda seçmeli derslerin yönetimi nasıl sağlanmaktadır? Bu hususta kurumda uygulanan mekanizmalar nelerdir?

Kurumda öğrenci danışmanlık sistemi kapsamında, kaydını yaptıran her öğrenci için ilgili bölüm başkanlığınca öğretim üyeleri arasından bir akademik danışman atanır. Yeterli öğretim üyesi bulunmayan bölümlerde, diğer öğretim elemanları da danışman olarak atanabilir. Danışman; öğrenimi süresi boyunca öğrenciyi izler, eğitim-öğretim ile ilgili işlemler ve Üniversite yaşamı ile ilgili sorunlarının çözümünde yardımcı olur. Danışmanların görevleri ile ilgili konular Senato tarafından düzenlenir.

Kurumda öğrenci danışmanlık sistemi uygulamaları ne şekilde yürütülmektedir? Bunların etkililiği nasıl değerlendirilmektedir? Değerlendirme sonuçlarına göre ne yapılmaktadır?

Öğrencinin başarısını ölçme ve değerlendirme süreçleri, Munzur Üniversitesi önlisans ve lisans eğitim-öğretim yönetmeliği bölüm 4 Sınavlar, Değerlendirme ve Mezuniyet başlığı altında detaylı bir şekilde tanımlanmıştır. Bu süreçlerin uygulanması ilgili yönetmelik ile güvence altına alınmaktadır. Güncel yönetmelik kurum web sitesinde ve birim duyuru panolarında tüm ilgililere duyurulmaktadır.

Öğrencinin başarısını ölçme ve değerlendirmede (BDY) tanımlı süreçler nelerdir? Bu süreçler öğrencilere nasıl ilan edilmektedir? Tüm programlarda bu süreçlerin uygulanması nasıl güvence altına alınmaktadır?

Öğrencinin mezuniyet koşulları;

Bir öğrencinin mezun olabilmesi için, izlemekte olduğu programda belirtilen bütün dersleri, uygulamaları, proje, laboratuvar, seminer, bitirme projesi ve zorunlu staj gibi çalışmalarını başarmış olması ve GNO'sunun en az 2,00 olması zorunludur. GNO'su 2,00 ve üzerinde olan öğrenciler, DD ve DC notu aldıkları derslerden de başarılı kabul edilirler. GNO'su 2,00'in altında olan öğrenciler, istedikleri DD ve DC notlu dersleri, GNO'su 2,00 veya daha yukarı oluncaya kadar tekrar alırlar. Tekrarlanan derslerde öğrencinin aldığı son not geçerlidir.

Bu durum önlisans ve lisans eğitim-öğretim yönetmeliği 34. maddesinde tanımlanmıştır.

Öğrencinin mezuniyet koşulları nasıldır?

Program ve ders öğrenme çıktıları;

Bir dersin başarı notu; bağlı değerlendirme sistemi kullanılarak belirlenir. Bağlı değerlendirmeye katma sınırı (BDKS), ham başarı notu alt sınırı (HNAS) ve yarıyıl sonu sınavı alt sınırı (YSAS) Senato tarafından belirlenir. Bağlı değerlendirme sisteminin uygulandığı derslerde değerlendirmeye alınmak için öğrencinin yarıyıl sonu sınav notunun en az YSAS olması gerekir. Bu puanın altında kalan öğrenciler doğrudan başarısız sayılır. Bağlı değerlendirme sistemi ile değerlendirilemeyecek dersler için yarıyıl sonu ham başarı notlarının dağılımı kullanılarak başarı derecelerinin karşılığı harf notları, Senato tarafından 100 puan üzerinden oluşturulan tablodan belirlenir. Bir dersin başarı notu, Senato tarafından belirlenen esaslara göre; aşağıda belirtilen harfli başarı notu ve başarı katsayısına dönüştürülür:

<u>Ham Başarı Notu</u>	<u>Başarı No tu Katsayı</u>	<u>Açıklama</u>
90-100	AA 4,00	Başarılı
85-89	BA 3,50	Başarılı
75-84	BB 3,00	Başarılı
70-74	CB 2,50	Başarılı
60-69	CC 2,00	Başarılı
55-59	DC 1,50	Koşullu Başarılı
50-54	DD 1,00	Koşullu Başarılı
0-49	FF 0,00	Başarısız

Program ve ders öğrenme çıktıları nasıl ölçülmektedir?

BDP konusunda kurumda bilgilendirmeler elektronik bilgi yönetim sistemi ve toplu e-posta sistemi ile yapılmaktadır. Eğitimler, eğitim öğretim dönemi başında akademik birim kurul toplantıları ve bölüm kurul toplantıları çerçevesinde yapılmaktadır.

Bir dersin başarı notu; o derse ait yarıyıl içi sınavlar, kısa sınavlar, arazi çalışması, uygulama, ödev, proje, atölye, seminer, devam, laboratuvar gibi çalışmalar ve yarıyıl sonu sınavı ile belirlenir. Her yarıyılın başlangıcından bir hafta önce, o yarıyıl açılacak derslere ait başarı değerlendirme sistemi; yarıyıl içi çalışmalarının türleri, sayısı, yarıyıl içi çalışmalarının başarı notuna katkısı ve yarıyıl sonu sınavlarının başarı notuna katkılarının hangi oranlarda olacağı gibi hususlar göz önünde bulundurularak dersi verecek öğretim elemanı tarafından ders uygulama formu doldurularak önerilir. Bu öneri, ilgili bölüm kurulu kararı ile kesinleşir ve ilan edilir.

Öğrencinin başarısının ölçülmesi ve değerlendirilmesi amacıyla kurumda bilgilendirme ve eğitimler nasıl yapılmaktadır?

Kurumda, öğrencinin devamsızlığı veya sınava girmeyi engelleyen haklı ve geçerli nedenlerin oluşması durumunu kapsayan açık düzenlemeler Munzur Üniversitesi önlisans ve lisans eğitim-öğretim yönetmeliğinde tanımlanmıştır.

Bu kapsamda izinli sayılma madde 37, derse devam ve yoklamalar madde 20 ve mazeret sınavı madde 24'te detaylı olarak belirtilmiştir.

Kurumda, öğrencinin devamsızlığı veya sınava girmeyi engelleyen haklı ve geçerli nedenlerin oluşması durumunu kapsayan açık düzenlemeler nelerdir?

Öğrenci şikayetleri iki farklı açıdan ele alındığında;

Nota itiraz, Munzur Üniversitesi önlisans ve lisans eğitim-öğretim yönetmeliği madde 30'da tanımlanmıştır.

Genel talep, istek ve şikayetler ise her akademik birim bünyesinde bulunan dilek şikayet kutuları aracılığı ile toplanmaktadır. Buna ek olarak öğrenciler 4982 sayılı bilgi edinme kanunu ve dilekçe hakkının kullanılmasına dair kanun kapsamında ilgili akademik birime başvuru yapabilmektedir. İlgili yasal mevzuat çerçevesinde 30 gün içerisinde ilgili talep cevaplanmaktadır.

Öğrenci şikayetleri nasıl, hangi mekanizmalarla alınmaktadır? Bu şikayetleri gidermek için uygulanan politika nedir?

Öğrencilerin genel (alana özgü olmayan) program öğrenme çıktılarını kazanmaları Munzur Üniversitesi önlisans ve lisans eğitim-öğretim yönetmeliği ile güvence altına alınmaktadır.

Öğrencilerin genel (alana özgü olmayan) program öğrenme çıktılarını kazanmaları nasıl güvence altına alınmaktadır?

4. Öğrencinin Kabulü ve Gelişimi, Tanıma ve Sertifikalandırma

Öğrencilerin kabulü ile ilgili tüm süreçlerdeki açık ve tutarlı kriterler uygulanmaktadır. Önlisans ve Lisans programlarına öğrenci kabulünde Öğrenci Seçme ve Yerleştirme Merkezi tarafından yapılan merkezi sınavlarda kurum için ilan edilen taban puanları alan öğrenciler ilgili eğitim öğretim yılı için ilan edilen kontenjanlar çerçevesinde gerçekleşmektedir. Lisansüstü öğrenci kabulleri Yükseköğretim Kurulu'nun 20 Nisan 2016 tarih ve 29690 sayılı Lisansüstü eğitim öğretim yönetmeliğinin 5. ve 16.'ncı maddelerinde belirtilen minimum şartlar çerçevesinde [Munzur Üniversitesi Lisansüstü Eğitim ve Öğretim Yönetmeliğine](#) göre belirlenmektedir.

Tüm adaylara eşit ve kamuoyuna açık olarak başvuru ve alım süreçleri yürütülmektedir. Tüm bilgilendirme ve ilanlar kurumun resmî web sitesi aracılığı ile yapılmaktadır. Üniversiteye kabulü gerçekleşen öğrencilerin kuruma/programa uyumlarının sağlanması için Kurumumuza ait ilgili birimler tarafından oryantasyon çalışmaları yapılmaya başlanmıştır.

Kurum, öğrenci kabullerinde açık ve tutarlı kriterler uygulanmakta mıdır? Özellikle merkezi yerleştirmeye gelen öğrenci grupları dışında kalan yatay geçiş, YÖS, ÇAP, yandal öğrenci kabullerinde uygulanan kriterler nelerdir?

Kurumda önceki "formal" öğrenmelerin tanınması süreci Munzur Üniversitesi Muafiyet ve İntibak İşlemleri yönergesi ile tanımlanmıştır.

Kurumda önceki "formal" öğrenmelerin tanınması için tanımlı süreçler bulunmakta mıdır?

Kantlar

- [Muafiyet ve İntibak.pdf](#)

Kurumda önceki non-formal ve informal öğrenmelerin tanınması için tanımlı bir süreç bulunmamaktadır.

Kurumda önceki non-formal ve informal öğrenmelerin tanınması için tanımlı süreçler bulunmakta mıdır? (yönerge, senato kararı vb.)?

5. Eğitim-Öğretim Kadrosu

Üniversitemizde eğitim-öğretim kadrosunun mesleki gelişmelerini sürdürmek ve öğretim becerilerini iyileştirmek için katılım sağlayacakları yurtiçi ve yurtdışı eğitim, etkinlik, toplantı ve çalıştaylara katılımları 2547 sayılı Yükseköğretim Kanununun 39. Maddesine uygun olarak geçici görevlendirmeler ve Munzur Üniversitesi Yurtiçi ve Yurt Dışı Görevlendirme Yönergesi kapsamında yapılmaktadır.

Eğitim-öğretim kadrosunun mesleki gelişmelerini sürdürmek ve öğretim becerilerini iyileştirmek için sağlanan imkanlar nelerdir? Bu uygulamalara tüm öğretim üyelerinin katılımı nasıl güvence altına alınmaktadır?

Kantlar

- [Görevlendirme Yönergesi.pdf](#)

Kurumdaki ders görevlendirmelerinde eğitim-öğretim kadrosunun yetkinlikleri (çalışma alanı/akademik uzmanlık alanı vb.) ile ders içeriklerinin örtüşmesi, ilgili fakülte ve yönetim kurulu ile bölüm kurulu kararlarına göre güvence altına alınmaktadır.

Kurumdaki ders görevlendirmelerinde eğitim-öğretim kadrosunun yetkinlikleri ile ders içeriklerinin örtüşmesi nasıl sağlanmakta ve nasıl güvence altına alınmaktadır?

Kurumdaki eğiticinin eğitimi programı, kurumun stratejik planda tanımlanan hedefleri doğrultusunda güncellenmektedir. Müfredat kapsamında yer alan Girişimcilik dersleri için KOSGEB Uygulamalı Girişimcilik eğitimi almış öğretmen

elemanlarının görevlendirilmesine yönelik uygulama bu duruma örnek olarak gösterilebilir.

Kurumdaki eğiticinin eğitimi programı, kurumun hedefleri doğrultusunda nasıl güncellenmektedir?

Üniversitemize dışarıdan ders vermek üzere öğretim elemanı seçimi ve davet edilme usulleri, 2547 sayılı kanununun 40. maddesinin a, b ve d bentlerine göre gerçekleştirilmektedir. Bu kurallar web sitesi aracılığı ile ilan edilmektedir.

Kuruma dışarıdan ders vermek üzere öğretim elemanı seçimi ve davet edilme usullerinde tanımlı kurallar nelerdir? Bu kurallar nasıl ilan edilmektedir?

6. Öğrenme Kaynakları, Erişilebilirlik ve Destekler

Öğrencilerin kullanımına yönelik tesis ve altyapılar;

Üniversitemiz, eğitim-öğretimin etkinliğini arttıracak öğrenme ortamlarını (derslik, bilgisayar laboratuvarı, kütüphane, toplantı salonu, programın özelliğine göre atölye, klinik, laboratuvar, sergi alanı, bireysel çalışma alanı) yeterli ve uygun donanımına sahip olacak şekilde sağlamaktadır.

Üniversitemiz bünyesinde tüm derslik ve öğrenme ortamlarında projeksiyon cihazı bulunmaktadır. Bilişim dersleri uygulamalı olarak bilgisayar laboratuvarlarında işlenmektedir. Ayrıca kampüs içinde öğrencilerin ücretsiz olarak faydalanabileceği kablosuz ağ bağlantısı (Wi-Fi) bulunmaktadır.

Öğrencilerimizin kullanımında; bir adet yemekhane, beş adet kantin, iki adet yurt, bir adet bay kuaförü, bir adet baskı kopyalama merkezi, bir adet PTT, üç adet ATM, bir adet kapalı spor salonu, bir adet tenis sahası, bir adet voleybol ve bir basketbol sahası, bir adet büyük futbol sahası, bir adet küçük futbol sahası ve elli altı adet teknoloji donanımlı Laboratuvar bulunmaktadır.

Tablo. Eğitim – Öğretim Alanları

Adı	Miktar
Anfi	1
Sınıf	89
Bilgisayar Lab	7
Atölye	5
Diğer Laboratuvarlar	40
Sergi Alanı	1
Kütüphane	1
Bireysel Çalışma Alanı	1
Toplantı Salonu	2
Klinik	2

Öğrencilerin kullanımına yönelik tesis ve altyapılar nelerdir?

Üniversitemiz bünyesinde, Mezunlar ve Kariyer Planlama Ofisi ile öğrencilerin mesleki gelişim ve kariyer planlamasına destek verilmektedir. Mezunlar ve Kariyer Planlama Ofisi'nin görevleri;

- Üniversitemiz öğrenci ve mezunlarının nitelik, saygınlık, tercih edilebilirliklerini en üst düzeye çıkarmak amacıyla kariyer planlama ve geliştirmeye ilişkin strateji, politika, proje, program ve organizasyonu düzenlemek,
- Üniversitemiz lisans ve lisansüstü programlarından mezun olan öğrenciler için iş imkânlarını araştırmak,
- Üniversitemiz mezunlarının kariyer gelişimini ileriye götürmek amacıyla birbirleri ile yakın ilişki, dayanışma ve işbirliği içinde bulunmaları için çeşitli faaliyetlerde bulunmak,
- Kariyer Planlama hizmetlerinin sağlanmasında, öğrenci ve mezunlarının bilgi ve yeteneklerini geliştirmek için Üniversite içinden veya dışından uzman kişiler ile işbirliği sağlamak,
- Üniversitemiz öğrencileri ve mezunlarına bireysel kariyer planlama, iş arama, mesleki ve kişisel birikimlerini sunma konusunda yetkinlikler kazandırma ve geliştirmeye yönelik eğitim ve yayın faaliyetlerini geliştirmek, koordine etmek ve desteklemek,
- Kamu ve özel sektör kuruluşlarının ihtiyaç duyduğu nitelikli insan kaynağı ihtiyacının, Kurum öğrenim gören/görmüş öğrenciler tarafından karşılanmasını sağlamak amacıyla etkinlikler düzenlemek,
- Düzenlediği etkinlikler ile ilgili konularda bülten ve web sayfası üzerinden öğrencileri, mezunları, kurum ve kuruluşları bilgilendirmek,
- Üniversitemiz öğrencileri ile değişik sektörlerden çeşitli kuruluşları bir araya getirerek 'Kariyer Günleri' vb. adlar altında tanıtım toplantıları düzenlemek, öğrencilerin çeşitli alanlarda iş tanımları, iş hayatı, mesleki kariyer olanakları ile ilgili bilgi edinmelerini sağlamak; söz konusu toplantılarda kuruluşların mezun adayları ile doğrudan irtibat kurmasını organize etmek, iş başvuru ve staj formlarının dağıtımına yardımcı olmak,

- i) Kariyer planlama günleri dışında, eleman talebinde bulunan kuruluşlarla mezunlar arasında iletişim sağlamak,
- i) Öğrencilerle bireysel görüşmeler yaparak, yetenek ve ilgi alanlarını gözden geçirmelerine ve daha objektif değerlendirmelere yardımcı olmak,
- j) Çeşitli seminer, toplantı ve bireysel görüşmelerle öğrencilere iş arama teknikleri konusunda bilgi vermek, etkin özgeçmiş yazma ve başarılı bir mülakat geçirebilme konularında yardımcı olmak,
- k) Kariyer Planlama ve geliştirme, iş alanları ve olanakları ile hedef kitlenin kariyer yönelimi ile beklentileri gibi konularda araştırmalar yapmak, yaptırmak,
- l) Yurt içi ve yurt dışı mezunların iş hayatındaki kariyer gelişimlerini izlemek, elde edilen bilgilerden veri tabanı oluşturmak, yönelimleri saptamak,
- m) Kariyer planlamada, eğitim ve kariyer geliştirme faaliyetlerinde kullanılmak amacı ile 'öğrenci ve mezunlar bilgi bankası, iş, işyeri bilgi bankası' oluşturmak ve geliştirmek,
- n) Öğrenci ve mezunlarımızın kişisel özellikleri, çeşitli kuruluşların insan kaynakları birimlerinin talepleri hakkında ve meslek kuruluşları aracılığıyla işletmelerin adresleri, sektörü, iş türü gibi bilgilerinin bulunduğu veri tabanları oluşturmak.

Öğrenci gelişimine yönelik sosyal, kültürel, sportif faaliyetler nelerdir ve nasıl desteklenmektedir?

Munzur Üniversitesine kayıt yaptıran tüm öğrencilere, her konuda danışmanlık yapmak üzere bir öğretim elemanı ataması yapılmaktadır. Danışman öğretim elemanı öğrenciliğe başlangıçtan öğrencilik süresinin bitimine kadar, başta akademik konular olmak üzere öğrencilere, gereksinim duydukları her konuda danışmanlık hizmeti sunmakta; özellikle ders seçme ve kayıt yenileme süreçlerinde yardımcı olmaktadır.

Kurumda öğrencilere sunulan rehberlik ve psikolojik danışmanlık hizmetleri nelerdir? Kurumda öğretim elemanları tarafından sağlanan rehberlik ve destek hizmetleri nelerdir?

Üniversitemizin kampüs alanı içerisinde ve tüm kapalı alanlarda görme engelli öğrencilerin rahat ulaşımı ve erişimi için hissedilebilir yüzey ile kaplanmıştır. Fiziksel engelli öğrenciler ile tüm binalarda asansör ve bina girişlerinde sıfır giriş uygulaması yapılmıştır. Fiziksel engelli öğrenciler için sınav uygulamalarında refakatçi uygulaması ile bu öğrencilerin eşit şartlarda sınava girmesinin önündeki engeller kaldırılmaya çalışılmaktadır.

Kurumda özel yaklaşım gerektiren öğrenciler (Mülteciler, engelli veya uluslararası öğrenciler gibi) için mevcut düzenlemeler ile sağlanan özel hizmetler nelerdir?

Üniversitemiz tarafından sunulan hizmetler/destekler, ilgili yasal mevzuat, yönetmelik ve yönergeler ile tanımlandığı şekilde kişi, olgu ve birim bağımsız olarak sunulmakta olup, ilgili faaliyet için ilgili bütçe yılında tahsis edilen bütçe olanakları çerçevesinde destek sağlanmaktadır.

Kurumda öğrenciye sunulan hizmet ve desteklerin kurumsal planlaması nasıl yapılmaktadır?

Yıllık Bütçenin öğrenim kaynakları ve öğrencilere sunulan destekler açısından % dağılımına; yıllık bütçe hazırlık çalışması kapsamında ilgili akademik ve idari birimlerin sunmuş olduğu talepler dikkate alınarak oluşturulan genel bütçe taslağı Maliye Bakanlığına sunulmaktadır. Sunulan bütçenin TBMM'de onayından sonra kesinleşen bütçenin nihai dağılımı Strateji Geliştirme Daire Başkanlığı tarafından yapılmak ve Üniversite Yönetim Kurulu onayına sunulmaktadır.

Yıllık Bütçenin öğrenim kaynakları ve öğrencilere sunulan destekler açısından % dağılımına nasıl karar verilmektedir?

4. ARAŞTIRMA VE GELİŞTİRME

1. Kurumun Araştırma Stratejisi ve Hedefleri

Kurumun araştırma stratejisi ve hedefleri ile bunlar doğrultusunda izlediği araştırma politikası bulunmaktadır. Üniversitemizin araştırma stratejisi, hedefleri ve bu hedeflerin kimler tarafından gerçekleştirileceği Munzur Üniversitesi Bilimsel Araştırma Projeleri (BAP) Komisyonu tarafından belirlenmektedir. Bu hedefler; Bilim ve Teknoloji Yüksek Kurulu (BTYK) öncelikli alan tanımlaması, Kamu Üniversitesi Sanayi İşbirliği Eylem Planı, On Yıllık Kalkınma Planı ve Stratejik Plan'da belirlenen hedefler dikkate alınarak belirlenmekte ve bu çerçevede yürütülmektedir.

Kurumun, BAP Birimi olarak çok boyutlu bir araştırma alanına dayalı olarak projeler desteklenmektedir. Bunlar;

1. Altyapı Projeleri
2. Güdümlü Projeler
3. Münferit Projeler
4. Tez Projeleri
4. Doktora Projeleri
5. Katılımlı Projeler
6. Grup Projeleri
7. Kamu Üniversite Sanayi İşbirliği Projeleri
8. Performans Projeleri'dir.

Kurumun araştırma stratejisi ve hedefleri ile bunlar doğrultusunda izlediği araştırma politikası bulunmakta mıdır?

Kurumdaki araştırma-geliştirme süreçleri ile eğitim-öğretim süreçlerinin bütünleştirildiği alanlar Lisansüstü eğitim programlarıdır. Bu kapsamda uygulama esasları lisansüstü eğitim öğretim yönetmeliği ile belirlenmiştir.

Kurumdaki araştırma-geliştirme süreçleri ile eğitim-öğretim süreçlerinin bütünleştirildiği alanlar ve bu alanlarda izlenen politikalar nelerdir?

Kantlar

- [Lisansüstü.pdf](#)

Kurumdaki araştırma-geliştirme süreçleri ile toplumsal katkı olarak dönüşüm süreci Munzur Üniversitesi bünyesinde yer alan 9 adet Araştırma ve Uygulama Merkezi aracılığı ile sağlanmaktadır. Araştırma süreçleri sonunda oluşturulan bilgi ve ürünler Munzur Üniversitesi Teknoloji Transfer Ofisi Uygulama ve Araştırma Merkezi tarafından ticarileştirilmeye yönelik süreçlere dahil edilmektedir. Bu kapsamda üretilen bilgi ve ürünler toplumsal faydaya dönüştürülmektedir. Bununla birlikte kurum teknik alt yapısı bölge halkının kullanımına açıktır. Özel sektörden (inşaat, gıda, çevre vb.) gelen analiz ve araştırma talepleri ilgili yasal mevzuat çerçevesinde cevaplanmaktadır.

Kurumdaki araştırma-geliştirme süreçleri ile toplumsal katkı süreçlerinin bütünleştirildiği alanlar ve buralarda izlenen politikalar nelerdir?

Kantlar

- [TTO.pdf](#)
- [Döner Sermaye.pdf](#)

Kurumun araştırma ve geliştirme stratejileri belirlenirken; yerel/bölgesel/ulusal kalkınma hedefleri önceliğinde, 10 yıllık kalkınma planı, stratejik plan, kurum gelişim planı, Bilim ve Teknoloji Yüksek Kurulu (BTYK) öncelikli alan tanımlaması ve Kamu Üniversitesi Sanayi İşbirliği Eylem Planı ve Stratejik Plan'da belirlenen hedefler dikkate alınmaktadır. Üniversitemiz araştırma performansının değerlendirilmesinde, bölge, ülke ve dünya ekonomisine katkıları kalite göstergesi olarak değerlendirilmekte olup, [Munzur Üniversitesi Performans Değerlendirme Yönergesinin](#) 4. Maddesine göre izlenmektedir. Üniversitemiz, araştırma performansının hedeflerimize ulaşmadaki yeterliliğini Yıllık Faaliyet Raporları ve Munzur Üniversitesi Performans Değerlendirme Yönergesi ile gözden geçirmekte ve elde edilen verilere bağlı olarak sürecin iyileştirilmesi adına gerekli revizyon talepleri toplanmaktadır.

Yerel/bölgesel/ulusal kalkınma hedefleri, kurumun araştırma ve geliştirme stratejilerine etkisi nasıl yansıtılmaktadır?

Yapılan araştırmaların sosyo-ekonomik kültürel dokuya katkısının ölçümünde birim akademik performans raporları, ilgili yıla ait stratejik performans tabloları ve ilgili kurumlardan elde edilen veriler ile ölçülmektedir. Üniversitemiz kapsamında yürütülen araştırmaların çıktıları (yayın, patent vb.) Performans Değerlendirme Yönergesi, Akademik Teşvik Ödeneği Yönetmeliği ve Öğretim Üyelğine Yükseltme ve Atama Kriterleri çerçevesinde ödüllendirilmektedir.

Aynı zamanda üniversitemiz bünyesinde yürütülen ve sosyal kültürel-ekonomik yansımaları olan projeler Munzur Üniversitesi Bilimsel Araştırma Projeleri Birimi (MUNİBAP) web sitesinde kamuya açık olarak duyurulmaktadır.

Yapılan araştırmaların sosyo-ekonomik kültürel dokuya katkısı nasıl ölçülmektedir? Bu katkı nasıl teşvik edilmektedir?

2. Kurumun Araştırma Kaynakları

Kurumun araştırma-geliştirme strateji ve hedefleri doğrultusunda araştırma-geliştirme faaliyetleri için gerekli kaynakları Munzur Üniversitesi'nin Stratejik Planı ve BAP Yönergesi çerçevesinde belirlenmekte olup amaç ve performans hedefleri doğrultusunda gözden geçirilmektedir. Bu kapsamda;

1. Altyapı Projeleri
2. Güdümlü Projeler
3. Münferit Projeler
4. Tez Projeleri
4. Doktora Projeleri
5. Katılımlı Projeler
6. Grup Projeleri
7. Kamu Üniversite Sanayi İşbirliği Projeleri
8. Performans Projeleri, destek mekanizması kapsamında değerlendirilmektedir.

Söz konusu projelere BTYK öncelikleri dikkate alınarak, bölüm/konu/akademik unvanına bakılmadan eşit bir şekilde yaklaşmaktadır. Üniversitemiz, araştırma stratejisinin bir parçası olarak kurumlar arası araştırma faaliyetlerini desteklemektedir. Bilimsel Araştırma Projeleri Yönergesi ile bu durum "Katılımlı Proje" olarak tanımlanmıştır. Bununla birlikte Teknoloji Transfer Ofisi (TTO) ile Kamu Üniversite Sanayi İşbirliğine yönelik çalışmalar da desteklenmektedir. Bu araştırmaların çıktılarını BAP yönergesi ile tanımlanan ara ve nihai raporlar ile izlemekte ve değerlendirmektedir.

Kurumun araştırma-geliştirme strateji ve hedefleri doğrultusunda araştırma-geliştirme faaliyetleri için gerekli kaynakların nasıl planlamakta, tedarik etmekte ve kullanmaktadır? Bu hususta izlenen politikalar nelerdir?

Kurum araştırma-geliştirme faaliyetlerine paydaşların katılımı ve katılımın sürekliliğini Bilimsel Araştırma Projeleri Yönergesi kapsamında dönemsel duyurular ve çağrılar ile sağlamaktadır.

Kurum araştırma-geliştirme faaliyetlerine paydaşların katılımını nasıl sağlamaktadır? Bu katılımın sürekliliği nasıl güvence altına alınmaktadır?

Kurum araştırma-geliştirme faaliyetlerinin sonuçlarını BAP Birimi MUNİBAP otomasyonu ve Teknoloji Transfer Ofisi Proje Yönetim Modülü ile izlemekte ve yönetmektedir. Üniversitemiz araştırma performansı Munzur Üniversitesi Performans Değerlendirme Yönergesinin 4. Maddesi ile Öğretim Üyeliğine Yükseltme ve Atama İlkeleri'nin 6., 7. ve 8. maddelerine dayalı olarak değerlendirilmektedir. Munzur Üniversitesi Öğretim Üyeliğine Yükseltme ve Atama İlkeleri'nin 8. maddesi ile 2547 Sayılı Yüksek Öğretim Kanunu 23. maddesine göre periyodik olarak ölçülmekte ve değerlendirilmektedir.

Kurum araştırma-geliştirme faaliyetlerinin sonuçlarını izleme sistemi/yöntemi nasıldır? Bu sonuçları nasıl kullanmaktadır?

Kantlar

- [Akademik Performans.pdf](#)

Kurumun araştırma çalışmaları için üniversite dışı fonlamaların miktarını arttırmaya yönelik izlediği stratejiler; dış kaynak fonlar hakkında bilgilendirme toplantıları, güncel teknolojiler hakkında bilgilendirme günleri ve fonlama mekanizmaları, proje yazım, etkinlik katılım destekleri bulunmaktadır. Bunun haricinde üniversitemizde bir politika olarak ifade edemeyeceğimiz dış kaynaklara yönlendirmede önemli bir durumda bulunmaktadır. Kurum gelirlerinin kısıtlı olması ve gelirlerinin çok sınırlı olması nedeni ile kurum bünyesinde lisansüstü projeler öncelikli olarak desteklenmekte, kalan bütçe çerçevesinde münferit projelere destek sağlanmaktadır.

Kurumun araştırma çalışmaları için üniversite dışı fonlamaların miktarını arttırmaya yönelik izlediği stratejileri nelerdir?

Kurum dışı fonları kullanmaları için araştırmacıları teşvik etmek üzere; Üniversitemizde kaynakların etkin/verimli kullanımı sağlamak ve ilave kaynak temin edebilmek için iç/dış paydaşlarla işbirliğini ve kurum dışından kaynak teminini sağlamak amacı ile Teknoloji Transfer Ofisi aracılığı ile akademik personellerine dış ulusal ve uluslararası kaynaklara proje hazırlama, proje uygulama, projeler ile geliştirilen fikri ve sınai mülkiyet haklarının lisanslanması alanlarında teknik danışmanlık desteği sağlamaktadır. Dış kaynak temini konusunda gerçekleştirilecek projelere katılımı teşvik etmek amacı ile araştırmacının temel yükümlülüklerini yerine getirmek şartı ile mesai esnekliği, 6676 sayılı kanun ile belirtilen şartları sağlamak koşulu ile döner sermaye kesintilerinden muafiyet şeklinde destekler sağlanmaktadır.

Kurum dışı fonları kullanmaları için araştırmacıları teşvik etmek üzere gerçekleştirilen faaliyetler nelerdir?

Kurumun dış kaynaklardan sağladığı destekler (proje desteği, bağış, sponsorluk vb.) stratejik hedeflerine yeterli oranda katkı sunmamaktadır. Kuruma dışarıdan sağlanan herhangi bir bağış ve sponsorluk desteği bulunmamaktadır. Ancak Avrupa Birliği, TÜBİTAK, Kamu projeleri ve ÖYP kapsamında mevcut dış destekler sağlanmaktadır ve Munzur Üniversitesi stratejik hedefleri ile uyumlu, fakat yeterli değildir. Munzur Üniversitesi'nde Bilimsel Araştırma Projeleri Birimi 2015-2017 yıllarına ait proje bilgileri Tablo'da verilmiştir.

Tablo. Bilimsel Araştırma Projeleri Birimi 2015-2017 Yıllarına Ait Proje Bilgileri								
Bilimsel Araştırma Projeleri Birimi 2015-2017 Yıllarına Ait Proje Bilgileri								
Proje Yılları	Proje Sayısı Toplam	Proje Türleri			Performans Projesi	Bölgesel Proje Sayısı	Ulusal Proje Sayısı	
		Münferit Projeler	Doktora Tez Projesi	Yüksek Lisans Tez Projesi				

2015	44	27	5	12	-	25	19	
2016	45	5	-	27	13	17	28	
2017	44	11	-	24	9	9	32	
TOPLAM	133	43	5	63	22	51	79	

Kurumun dış kaynaklardan sağladığı destekler (proje desteği, bağış, sponsorluk vb.) stratejik hedeflerine ne oranda katkı sağlamaktadır?

3. Kurumun Araştırma Kadrosu

Üniversitemiz, işe alınan/atanan araştırma personelinin gerekli yetkinliğe sahip olmasını 2547 Sayılı Yüksek Öğretim Kanunu ve Munzur Üniversitesi Öğretim Üyeliğine Yükseltme ve Atanma İlkeleri kapsamında tanımlamaktadır. Aynı zamanda, Üniversitemizin araştırma kadrosunun yetkinliği Munzur Üniversitesi Öğretim Üyeliğine Yükseltme ve Atanma İlkeleri kapsamında ölçülmekte ve izlenmektedir.

Kurumda araştırma kadrosunun araştırma yetkinlikleri ve bu yetkinlikler bazında beklenen seviyeleri nasıl tanımlanmaktadır?

Araştırma kadrosunun bu yetkinlikleri başarıma düzeyleri; Munzur Üniversitesi Performans Değerlendirme Yönergesinin 4. Maddesi ile Öğretim Üyeliğine Yükseltme ve Atanma İlkeleri'nin 6., 7. ve 8. maddelerine dayalı olarak 3'er yıllık süreçlerde izlenmekte ve değerlendirilmektedir. Munzur Üniversitesi Öğretim Üyeliğine Yükseltme ve Atanma İlkeleri'nin 8. maddesi ile 2547 Sayılı Yüksek Öğretim Kanunu 23. maddesine göre periyodik olarak ölçülmekte ve değerlendirilmektedir.

Araştırma kadrosunun bu yetkinlikleri başarıma düzeyleri nasıl, hangi sıklıkta ve hangi yöntemlerle ölçülmektedir?

Araştırma kadrosunun araştırma yetkinliğini geliştirmesi için;

a) Üniversitemiz, araştırma kadrosunun yetkinliğinin geliştirilmesi ve iyileştirmesi için; araştırmacı kadrosunda yer alan personellerin yurtiçi ve dışı projelerde yer alabilmelerine izin verecek şekilde görevlendirme mekanizması etkin olarak kullanılmaktadır. Araştırma alt yapısı ve projelere yönelik BAP destekleri ile araştırmacıların araştırma cihaz ve ekipman ihtiyaçlarına destek verilmektedir. Teknoloji Transfer Ofisi aracılığı ile eğitim, danışmanlık başta olmak üzere proje hazırlama ve uygulama aşamasında araştırmacıların gelişimlerine katkı sunacak her türlü etkinliğe teknik destek sağlanmaktadır. Araştırmacıların üniversite dışı ve uluslararası her türlü araştırma çalışmalarına katılımı çerçevesinde gereken idari destek sağlanmaktadır.

b) Kütüphane ve Dokümantasyon Daire Başkanlığı tarafından sağlanan elektronik veritabanları ile,

c) Kalkınma Bakanlığı Araştırma Alt Yapıları Destek Projesi kapsamında sağlanan fonların kurum genel talepleri, stratejik hedefleri, BTYK kararları çerçevesinde öğretim elemanlarının görüş, öneri ve talepleri dikkate alınarak, araştırma alt yapıları oluşturulmaktadır.

Araştırma kadrosunun araştırma yetkinliğini geliştirmesi için hangi olanaklar, imkanlar ve destekler bulunmaktadır? Bu destek ve imkanların yeterliliği ve etkililiği nasıl ölçülmekte ve sonuçları nasıl değerlendirilmektedir?

Araştırma kadrosu; araştırma, teknoloji geliştirme veya sanat faaliyetleri, performans değerlendirme yönergesi ve Akademik Teşvik Ödeneği Yönetmeliği kapsamında ölçülmekte ve teşvik edilmektedir. Bu teşvik mekanizmalarından biri olan Performans Değerlendirme yönergesi BAP Birimi tarafından komisyon üyelerinin görüşleri doğrultusunda oluşturulmakta ve Senato onayına sunulmaktadır. Diğeri ise Yükseköğretim Kurulu tarafından oluşturulmaktadır. İlan edilen kurallar çerçevesinde her iki teşvik mekanizması da belirlenen usuller çerçevesinde başvuru gerektirmektedir.

Araştırma kadrosu; araştırma, teknoloji geliştirme veya sanat faaliyetleri nasıl teşvik edilmektedir? Bu teşviklere nasıl karar verilmektedir? Sağlanan bu teşviklerin yeterliliği ve etkililiği nasıl ölçülmekte ve sonuçları nasıl değerlendirilmektedir?

4. Kurumun Araştırma Performansının İzlenmesi ve İyileştirilmesi

Üniversitemiz araştırma performansı Munzur Üniversitesi Performans Değerlendirme Yönergesinin 4. Maddesi ile Öğretim Üyeliğine Yükseltme ve Atanma İlkeleri'nin 6., 7. ve 8. maddelerine dayalı olarak değerlendirilmektedir. Munzur Üniversitesi Öğretim Üyeliğine Yükseltme ve Atanma İlkeleri'nin 8. maddesi ile 2547 Sayılı Yüksek Öğretim Kanunu 23. maddesine göre periyodik olarak ölçülmekte ve değerlendirilmektedir.

Kurumun araştırma ve geliştirme faaliyetlerinin etkililik düzeyi/performansı nasıl ölçülmekte ve değerlendirilmektedir?

Kurum, araştırma performansının kurumun hedeflerine ulaşmasındaki yeterliliğini değerlendirirken; bölge, ülke ve dünya ekonomisine katkıları kalite göstergesi olarak görülmekte olup, Munzur Üniversitesi Performans Değerlendirme Yönergesinin 4. Maddesine göre izlenmektedir. Üniversitemiz, araştırma performansının hedeflerimize ulaşmadaki yeterliliğini Yıllık Faaliyet Raporları ve Munzur Üniversitesi Performans Değerlendirme Yönergesi ile gözden geçirmekte ve elde edilen verilere bağlı olarak sürecin iyileştirilmesi adına gerekli revizyon talepleri toplanmaktadır.

Kurum, araştırma performansının kurumun hedeflerine ulaşmasındaki yeterliliğini nasıl gözden geçirmekte ve iyileştirilmesini sağlamaktadır?

Araştırma faaliyetlerine yönelik olarak yapılan değerlendirmeler ve sonuçlarını içeren faaliyet raporları, Munzur Üniversitesi ve Bilimsel Araştırma Projeleri Birimi'nin web sitelerinden yayımlanmaktadır.

Araştırma faaliyetlerine yönelik olarak yapılan değerlendirmelerin sonuçları nasıl yayımlanmaktadır?

Üniversitemiz araştırma performansının değerlendirilmesinde, bölge, ülke ve dünya ekonomisine katkıları kalite göstergesi olarak değerlendirilmekte olup, Munzur Üniversitesi Performans Değerlendirme Yönergesinin 4. Maddesine göre izlenmektedir.

Kurum, bölge, ülke ve dünya ekonomisine katkısı nasıl ölçülmektedir? Bu katkıların yeterliliği nasıl değerlendirilmektedir?

Kurum, bölge ekonomisi açısından bölgede girişimcilik kültürünün gelişmesi, girişimcilerin bölge ve ülke ekonomisine katkı sunması amacı ile TTO bünyesinde girişimcilik eğitimleri organize etmektedir. Katılımcıların iş fikirlerinin yazımı ve projelerinin uygulanması döneminde teknik destek sağlanmaktadır.

Buna ek olarak kurum URAP'ta değerlendirmeye alınan gösterge seti kapsamında her yıl düzenli olarak akademik değerlendirme toplantıları ile öğretim elemanlarına bilgi vermekte ve kurumun gelişimini izlemektedir.

No	Gösterge	Amaç	Kaynak	Açıklama
1	Makale Sayısı	Araştırma	InCites2	2016 yılına ait SCI, SSCI ve AHCI taramalarına giren ve etkinlik çarpanı bakımından ilk %75'lik dilimde yer alan dergilerde basılan makale sayısı
2	Öğretim Üyesi Başına Düşen Makale Sayısı	Araştırma	InCites2 ve YÖK1	2016 yılına ait SCI, SSCI ve AHCI taramalarına giren ve etkinlik çarpanı bakımından ilk %75'lik dilimde yer alan dergilerde basılan makale sayısı / 2016-2017 yılı Öğretim Üyesi Sayısı
3	Atıf Sayısı	Araştırma	InCites2	2012-2016 yılları arasında alınan toplam atıf sayısı
4	Öğretim Üyesi Başına Düşen Atıf Sayısı	Araştırma	InCites2 ve YÖK1	2012-2016 yılları arasında alınan toplam atıf sayısı / 2016-2017 yılı Öğretim Üyesi Sayısı
5	Toplam Bilimsel Doküman Sayısı	Araştırma	InCites3	2012-2016 yılları arasında yapılan toplam yayın, tebliğ vb. sayısı
6	Öğretim Üyesi Başına Düşen Toplam Bilimsel Doküman Sayısı	Araştırma	InCites2 ve YÖK1	2012-2016 yılları arasında yapılan toplam yayın, tebliğ vb. sayısı3 / 2016-2017 yılı Öğretim Üyesi Sayısı
7	2015-2016 Yılı Doktora Mezun Sayısı	Eğitim ve Araştırma	YÖK1	2015-2016 Öğretim Yılı doktora öğrenci sayısı
8	Doktora Öğrenci Oranı	Eğitim ve Araştırma	YÖK1	2015-2016 Öğretim Yılı doktora öğrenci sayısı / aynı dönemdeki toplam öğrenci sayısı
9	Öğretim Üyesi Başına Düşen Öğrenci Sayısı	Eğitim	YÖK1	2016-2017 Öğretim Yılı toplam öğrenci sayısı / 2016-2017 yılı Öğretim Üyesi Sayısı

Kurum, bölge, ülke ve dünya ekonomisine nasıl katkılar sağlamaktadır (Ranking sistemleri-QS, Times Higher Education URAP vb.)?

5. YÖNETİM SİSTEMİ

1. Yönetim ve İdari Birimlerin Yapısı

Üniversitemizin yönetim ve idari yapılanmasında, 2547 sayılı Yükseköğretim Kanunu ve 18.02.1982 tarih ve 17609 sayılı Üniversitelerde Akademik Teşkilat Yönetmeliğini esas alınmaktadır. Üniversitemiz, operasyonel süreçlerini (eğitim-öğretim ve araştırma) ve idari/destek süreçlerini; 2547 sayılı Yükseköğretim Kanunu, 17609 sayılı Üniversitelerde Akademik Teşkilat

Yönetmeliği ve 657 sayılı Devlet Memurları kanunu ve bağlı yönetmelikler çerçevesinde tanımlanan görev, yetki ve sorumluluklar çerçevesinde ve Munzur Üniversitesi Gelişim Planında tanımlanan organizasyonel yapı çerçevesinde yönetmektedir.

Kurumun, eğitim-öğretim, araştırma-geliştirme, toplumsal katkı süreçlerinin yönetimi dâhil olmak üzere yönetim ve idari yapısı nasıldır?

Üniversitemiz, kalite güvence sistemi çalışmaları çerçevesinde iç tetkik sürecini işletecek 30 kişilik bir denetim grubu oluşturmuş ve bu alanda teknik eğitim verilmiştir. İç kontrol sürecine yönelik iç tetkik planları oluşturulmuş ve kalite yönetim sistemi çalışmaları kapsamında ilk iç denetimin 2017 yılı içerisinde gerçekleştirilmesi planlanmış, fakat çeşitli nedenlerle gerçekleştirilememiştir. Plan çerçevesinde ilk iç tetkik'in 2018 yılı içerisinde yapılması planlanmaktadır.

İç kontrol eylem planı hazırlama süreci nasıldır? Bu eylem planlarının izlenmesi ve değerlendirilmesi süreçleri nasıl yürütülmektedir?

2. Kaynakların Yönetimi

Üniversitemiz insan kaynaklarının yönetimini 2914 sayılı Yükseköğretim Personel Kanunu, 657 sayılı Devlet Memurları Kanunu, 5510 sayılı Sosyal Sigortalar ve Genel Sağlık Sigortası Kanunu, 375-399 ve 631 sayılı kanun hükmünde kararname çerçevesinde Personel Bilgi Yönetim Sistemi (PBYS) ile etkin bir şekilde yönetilmektedir.

İnsan kaynaklarının yönetimi nasıl ve ne kadar etkin olarak gerçekleştirilmektedir?

Üniversitemizde, akademik, idari ve destek hizmetleri sunan birimlerde görev alacak personellerin kadro tahsis ve ilanlarında üstlenecekleri görev dikkate alınarak eğitim düzeyleri, yetkinlikleri ve alanları belirtilmektedir.

Kurum, işe alınan/atanan personelinin (alındığı alanla ilgili olarak) gerekli yetkinliğe sahip olmasını nasıl güvence altına almaktadır?

İdari ve destek birimlerinde görev alan personelin eğitim ve liyakatlerinin üstlendikleri görevlerle uyumunu sağlamak üzere;

- Kadro tahsis ve ilanlarında üstlenecekleri görev dikkate alınarak eğitim düzeyleri, yetkinlikleri ve alanları belirtilmekte,
- Oryantasyon eğitimi ile uyum süreçlerine katkı sunulmakta,
- Hizmet içi eğitim programları ile süreçte karşılaştıkları eksiklikler giderilmekte,
- Kariyer gelişim eğitimleri ile mesleki yeterlilikleri ve kişisel gelişimlerine katkı sunulmaktadır.

İdari ve destek birimlerinde görev alan personelin eğitim ve liyakatlerinin üstlendikleri görevlerle uyumunu sağlamak üzere tanımlı süreçler nelerdir?

Mali kaynakların yönetiminde, kamu kaynaklarının etkili, ekonomik ve verimli kullanılması ve yapılan harcamaların hesap verilebilirliği, mali saydamlığı unsurlarına azami özen gösterilmektedir. Bu çerçevede;

- 5018 sayılı Kamu Mali Yönetimi ve Kontrol Kanunu,
- Kalkınma planları,
- Stratejik Planda yer alan politika ve hedefler,
- Malî yönetim ve kontrol sistemleri,
- Harcama birimleri,
- Muhasebe ve malî hizmetler,
- Ön malî kontrol,
- İç denetimden oluşan organizasyonel, yapı mali kaynakların etkin ve verimli kullanımı sağlanmaktadır.

Mali kaynakların yönetimi nasıl ve ne kadar etkin olarak gerçekleştirilmektedir?

Taşınır kaynakların yönetimi Maliye Bakanlığının 30 Ekim 2011 tarih ve 28100 sayılı Mükerrer Resmi Gazete'de yayımlanan 2011/2303 sayılı 2012 Yılı Programın Uygulanması, Koordinasyonu ve İzlenmesine Dair Bakanlar Kurulu Kararı Ekinde yer alan "Öncelikli Politikalar ve Alınacak Tedbirler" nedeniyle üniversitemiz birimlerinde 2014 yılı başından itibaren Muhasebat Genel Müdürlüğü tarafından yürütülen Kamu Harcama ve Muhasebe Bilişim Sistemi (KBS) üzerinde geliştirilen, taşınırların kayıt ve işlemlerinin yapılması ile yönetilmesi için idarelerin hizmetine sunulan Taşınır Kayıt ve Yönetim Sistemi (TKYS) yazılımı kullanılmaya başlanmış ve üniversitemize ait taşınırların iş ve işlemleri etkin bir şekilde yürütülmektedir. İdaremize ait taşınmazlar da kamu idarelerine ait taşınmazların kaydına ilişkin yönetmelik uyarınca etkin bir şekilde yürütülmektedir.

Taşınır ve taşınmaz kaynakların yönetimi nasıl ve ne kadar etkin olarak gerçekleştirilmektedir?

3. Bilgi Yönetimi Sistemi

Kurumun her türlü faaliyeti ve süreçlerine ilişkin verileri toplamak, analiz etmek ve raporlamak üzere kullandığı 5 farklı bilgi yönetim sistemi kullanılmaktadır. Bunlar;

1. Öğrenci İşleri Daire Başkanlığı - Öğrenci İşleri Otomasyon Sistemi,
2. Personel Daire Başkanlığı – Personel Bilgi Yönetim Sistemi
3. Bilgi İşlem Daire Başkanlığı – Elektronik Belge Yönetim Sistemi
4. Rektörlük – Proje Yönetim Modülü (<http://birim.munzur.edu.tr/MUTTO/login>)
5. Bilimsel Araştırma Projeleri Birimi, MUNİBAP Otomasyonu'dur.

Bu bilgi yönetim sistemlerine veri girişleri sistem yöneticileri tarafından tanımlanan ilgili kişiler tarafından kullanıcı adı ve şifresi ile münferit olarak yapılmaktadır. Öğrenci İşleri Otomasyon Sistemi; öğrencilerin demografik bilgileri, gelişimi, başarı oranı, program memnuniyeti ve yüksek öğretim yeterlilikler çerçevesine ait verileri kapsamaktadır. Kullanılan Proje Yönetim Modülü, araştırma kadrosunun ulusal/uluslararası proje sayısı, devam eden/sonuçlanan proje sayılarını, araştırmalardaki rollerini, araştırmannın içeriğini, proje ile sağlanan/sağlanacak teknik alt yapıyı ve bütçe verilerini içermektedir. Elektronik belge yönetim sistemi kurum içi ve dışı yazışmalarda, görevlendirme, talep, istek, duyuru, bildirim dahil olmak üzere çok sayıda başlıkta yapılan yazışmalarda kullanılmaktadır.

Kurumun her türlü faaliyeti ve süreçlerine ilişkin verileri toplamak, analiz etmek ve raporlamak üzere kullandığı bilgi yönetim nasıl işletilmektedir?

Kurumun izlemesi gereken anahtar performans göstergeleri elektronik belge yönetim sistemi ile toplanmaktadır. Genel yazışma programı olan bu sistem üzerinden stratejik plan kapsamında belirlenen hedef performans göstergeleri alınmaktadır. Mevcut sistem performansın analizine yönelik bir uygulama olmayıp, sadece veri toplama aşamasında yardımcı bir araçtır. Akademik performansa yönelik kurum kendi beşeri kaynakları ile yazılım geliştirme çalışmaları devam etmektedir.

Kurumun izlemesi gereken anahtar performans göstergelerinin değerleri nasıl toplanmakta ve paylaşılmaktadır? Bilgi Yönetim Sistemi nasıl desteklemektedir?

Kurumda kullanılan bilgi sistemi,

- a) Araştırma ve Geliştirme faaliyetlerinin takibinde kullanılan MUNİBAP otomasyonu ve TTO Proje Yönetim modülü kapsamında elde edilen veriler kalite sistem çalışmaları açısından kullanılmaktadır.
- b) Öğrenci işleri bilgi sistemi içerisinde yer alan yükseköğretim yeterlilikler çerçevesi modülü ile yükseköğretim kalite çalışmalarına temel teşkil eden yeterlilikler ve kazanımlar oluşturulmakta, izlenmekte ve duyurulmaktadır.
- c) Personel Daire Başkanlığı yönetiminde yer alan personel otomasyonu ile personellerin özlük bilgileri, yeterlilikleri izlenebilmektedir.
- d) Bilgi İşlem Daire Başkanlığı bünyesinde yer alan elektronik belge yönetim sistemi ile kurum içi iletişim ve veri toplama ve bilgilendirme aracı olarak kullanılmaktadır.

Kurumda kullanılan bilgi sistemi, başta kalite yönetim süreçleri olmak üzere diğer tüm süreçleri nasıl desteklemektedir?

Kurumsal iç ve dış değerlendirme sürecine yönelik Munzur Üniversitesi kalite yönergesi kapsamında bilgiler önceden planlanmış ve ilan edilmiş sıklıkta toplanmaktadır.

Kurumsal iç ve dış değerlendirme sürecine yönelik bilgiler önceden planlanmış ve ilan edilmiş sıklıkta toplanmakta mıdır?

Toplanan verilerin güvenliği, gizliliği (kişisel bilgiler gibi gizlilik gerektiren verilerin güvenliği ve üçüncü şahıslarla paylaşılmaması) ve güvenilirliği (somut ve objektif olması) Elektronik Belge Yönetim Sistemi (EBYS), Öğrenci İşleri Otomasyonu, Personel Bilgi Yönetim Sistemi (PBYS) ve Proje Yönetim Modülüne veri girişleri Bilgi İşlem Daire Başkanlığı, Öğrenci İşleri Daire Başkanlığı ve Personel Daire Başkanlığı tarafından yetkilendirilen kişi/kişiler tarafından kullanıcı adı ve şifre ile bireysel olarak yapılmaktadır. Bilgi İşlem Daire Başkanlığı tarafından ilgili verilerin tutulduğu elektronik ortamlar 6698 sayılı Kişisel Verilerin Gizliliği Kanunu ve bağlı yönetmelikler çerçevesinde ve elektronik güvenlik sistemleri ile sağlanmaktadır.

Toplanan verilerin güvenliği ve gizliliği ve güvenilirliği nasıl sağlanmakta ve güvence altına alınmaktadır?

Kurumsal hafızayı korumak ve sürdürülebilirliğini güvence altına almak üzere kurum bünyesinde arşiv hizmetleri hakkında yönetmelik kapsamında basılı evrak arşivi bulunmaktadır. Bunun haricinde kurum bünyesinde yapılan tüm iç ve dış yazışmalar EBYS sistemi üzerinden yapılmakta olup, dijital yedekleri alınmaktadır.

Kurumsal hafızayı korumak ve sürdürülebilirliğini güvence altına almak üzere nasıl uygulamalar yapılmaktadır?

4. Kurum Dışından Tedarik Edilen Hizmetlerin Kalitesi

Üniversitemiz dışından alınan idari ve/veya destek hizmetlerinin tedarik süreci 4734 sayılı Kamu İhale Kanunu ve 04.03.2009 tarih ve 27159 sayılı Hizmet Alımı İhaleleri Uygulama Yönetmeliği çerçevesinde yürütülmektedir.

Kurum dışından alınan idari ve/veya destek hizmetlerinin tedarik sürecine ilişkin kriterler nelerdir?

Üniversitemiz dışından alınan bu hizmetlerin uygunluğu, kalitesi ve sürekliliği idari ve teknik şartnameler ve ilgili yasal mevzuat ile güvence altına alınmaktadır.

Kurum dışından alınan bu hizmetlerin uygunluğu ve kalitesi nasıl sağlanmakta ve sürekliliği nasıl güvence altına alınmaktadır?

5. Yönetimin Etkinliği ve Hesap Verebilirliği, Kamuoyunu Bilgilendirme

Üniversitemiz, eğitim-öğretim, araştırma-geliştirme faaliyetlerini de içerecek şekilde tüm faaliyetleri ile ilgili güncel verileri [web adresi](#) üzerinden kamuoyu ile paylaşmaktadır. Kamuoyuna sunulacak bilgiler Munzur Üniversitesi Özel Kalem Müdürlüğü Basın Yayım ve Halkla İlişkiler Masası tarafından izlenmekte, doğrulanmakta, derlenmekte ve Bilgi İşlem Daire Başkanlığı tarafından yayımlanmaktadır.

Kurum, topluma karşı sorumluluğunun gereği olarak, eğitim-öğretim, araştırma-geliştirme faaliyetlerini de içerecek şekilde tüm faaliyetleri ile ilgili güncel verileri kamuoyuyla nasıl ve hangi ortamlarda paylaşmaktadır?

Kurum, kamuoyuna sunduğu bilgilerin tarafsızlığını ve nesnellliğini Faaliyet Raporunda da yer alan üst yönetici güvence beyanı ile güvence altına almaktadır. Bu beyan kamuoyuna web sitesi aracılığı ile deklare edilmektedir.

Kurum, kamuoyuna sunduğu bilgilerin tarafsızlığını ve nesnellliğini nasıl güvence altına almaktadır?

Kurum yöneticilerinin liderlik özellikleri, yükseköğretim üst kuruluşları ile yükseköğretim kurumları personeli görevde yükselme ve unvan değişikliği yönetmeliği ile ölçülmekte ve izlenmektedir. Bu yetkinliklerin geliştirilmesi için hizmetçi eğitimler verilmektedir.

Kurum yöneticilerinin liderlik özellikleri nasıl ölçülmekte ve izlenmektedir? Bu yetkinliklerin geliştirilmesi için ne gibi uygulamalar yapılmaktadır?

Yönetim ve idarenin kurum çalışanlarına ve genel kamuoyuna hesap verebilirliğine yönelik ilan edilmiş bir politika bulunmaktadır. Bu kapsamda, Yükseköğretim Kurumları Yönetici, Öğretim Elemanı ve Memurları Disiplin Yönetmeliği hükümleri çerçevesinde işlem yapılmaktadır.

Kurumun hesap verebilirlik ve şeffaflık konusunda izlediği politikası ve uygulamaları nelerdir?

6. SONUÇ VE DEĞERLENDİRME

Munzur Üniversitesi eğitim öğretim faaliyetlerinde; Avrupa Birliği (AB) tarafından yayınlanan Lizbon Stratejisi hedefleri ve ülkemizin de dâhil olduğu Bologna Süreci hedeflerine yönelik olarak, yükseköğretim sistemlerinde; şeffaflık, tanınma ve hareketliliği artırma amacıyla oluşturulan Yükseköğretim Yeterlilikler Çerçevesi kapsamında Üniversitemiz çalışmalarını tamamlamıştır. Bu kapsamda oluşturulan veriler tüm paydaşlar ile kamuya açık bir şekilde paylaşılmaktadır. Üniversitemiz akademik ve idari personelimizin de desteğiyle öğrencilerimize ve topluma karşı yükümlülüklerini yerine getirmek için kalite güvence sistemini kurmakta ve uygulamakta gereken çalışmaları büyük bir hassasiyetle yürütmektedir. Bu çerçevede Munzur Üniversitesinde; eğitim-öğretim, araştırma-geliştirme ve yönetim sistemi ile ilgili mevzuatlar uyarınca hazırlanan yönergeler, usul ve esaslar, eylem planları planlı ve disiplinli bir biçimde uygulamaya konulmakta, gelişim planı çerçevesinde şekillenen yeni birim ve yapılar uygulamada olan kurallar çerçevesinde yapılandırılmaktadır.

Munzur Üniversitesi Kalite Güvence çalışmalarının iyileştirilmeye açık yönleri değerlendirildiğinde;

1. Öğretim elemanı uyum programının tanımlanarak, etkin bir şekilde yürütülmesi,
2. Eğitimcilerin eğitimi programı için tanımlı süreçlerin oluşturulması,
3. Ölçme ve değerlendirme eğitimleri için tanımlı süreçlerin oluşturulması,
4. Akademik ve idari personeller için görev tanımlarının güncellenmesi,
5. Stratejik hedef ve performansın etkin analizi ve takibine yönelik arayüzlerin geliştirilmesi,
6. Sistem iyileştirme çalışmaları açısından önem arz eden geri bildirim mekanizmalarının (anket, toplantı, ikili görüşme vs.)

etkinliđinin arttırılması ve elde edilen verilerin yıllık analizlerinin yapılması,

7. Mezun öğrencilerin takibine yönelik öğrenci işleri otomasyon sisteminin yapılandırılması,
8. Öğrencilerin kariyer planlaması alanında destek faaliyet gösteren Kariyer Planlama Ofisi'nin etkinliđinin arttırılması,
9. Danışma kurullarının etkinliklerinin arttırılması,
10. Eğitim ve öğretim programlarının ve araştırma faaliyetlerinin şekillenmesinde dış paydaş katılımının arttırılması,

Kurumumuzun iyileştirilmeye açık yönleri olarak dikkat çekmektedir.