

# **KURUM İÇ DEĞERLENDİRME RAPORU**

**YALOVA ÜNİVERSİTESİ**

**2018**

## 1. KURUMSAL BİLGİLER

### 1.1-İletişim Bilgileri

Rektör Yardımcısı : Prof. Dr. Derya GÜROY

Telefon No : 0226 815 60 07

E-posta : [dguroy@yalo.edu.tr](mailto:dguroy@yalo.edu.tr)

Adres : Yalova Üniversitesi Merkez Yerleşke Çınarcık Yolu Üzeri 2. km.  
Rektörlük Binası 77200 YALOVA

### 1.2-Tarihsel Gelişim

Yalova Üniversitesi; 22 Mayıs 2008 tarihli ve 5765 Sayılı, Yükseköğretim Kurumları Teşkilâtı Kanununda ve Yükseköğretim Kurumları Öğretim Elemanlarının Kadroları Hakkında Kanun Hükmünde Kararname ile Genel Kadro ve Usulü Hakkında Kanun Hükmünde Kararnameye Ekli Cetvellerde Değişiklik Yapılmasına Dair Kanun ile kurulmuştur.

2018 yılı itibariyle Mühendislik Fakültesi, Hukuk Fakültesi, İktisadi ve İdari Bilimler Fakültesi, İslami İlimler Fakültesi, Sanat ve Tasarım Fakültesi, 28.06.2018/129 no'lu Senato Kararı ile teklif edilen ve 25.01.2019 tarih ve 30666 sayılı Resmi Gazete' de yayınlanan 669 Sayılı Karar ile kurulan Sağlık Bilimleri Fakültesi, Spor Bilimleri Fakültesi olmak üzere 7 fakülte; Sosyal Bilimler Enstitüsü ve Fen Bilimleri Enstitüsü olmak üzere 2 Enstitü; Yalova Meslek Yüksekokulu, Armutlu Meslek Yüksekokulu, Altınova Meslek Yüksekokulu, Çınarcık Meslek Yüksekokulu, Termal Meslek Yüksekokulu olmak üzere 5 meslek yüksekokulu ve Yabancı Diller Yüksekokulu ile toplamda 15 akademik birimde eğitim-öğretime devam edilmektedir. Rektörlüğe bağlı akademik birimler altında; sekiz araştırma merkezi, altı bölüm ve beş birim faaliyet göstermektedir. Üniversitemiz idari faaliyetlerini ise iç denetim birimi, sekiz daire başkanlığı, hukuk müşavirliği ve üç birim müdürlüğü ile yürütmektedir.

### 1.3-Misyonu, Vizyonu, Değerleri ve Hedefleri

**Misyonumuz:** Öğretim, eğitim, araştırma ve sosyal faaliyetlerde kaliteyi ön planda tutan, bilimsel ve teknolojik donanıma sahip, etik değerlere bağlı girişimci bireyler yetiştiren ve toplumsal gelişime katkı sağlayan bir üniversite olmaktır.

**Vizyonumuz:** Bilimsel, sosyal ve sanatsal alanlardaki özgün faaliyetleriyle insanlığın gelişimine katkı sunan bir üniversite olmak.

### Yalova Üniversitesinin Temel Değerleri;

- Etik Değerlere Bağlılık,
- Bilimsellik,
- Özgünlük, Yenilikçilik ve Girişimcilik,
- Doğruluk, Dürüstlük ve Şeffaflık,
- Kalite ve Estetik,
- Saygı ve Sevgi,
- Katılımcılık,
- Öğrenci Odaklılık,

### Stratejik Amaç ve Hedefler

Üniversitemizin 2013-2017 yıllarını kapsayan Stratejik Planından sonra yürürlüğe girmesi gereken 2018-2022 yıllarını kapsayacak Stratejik Plan çalışmalarına, personellerden bir kısmının görevden uzaklaştırılmasından dolayı sağlıklı çalışamayacağına anlaşılması ve planın iş takviminde belirtilen sürelerde tamamlanmasının mümkün olamayacağına anlaşılması nedeniyle Kalkınma Bakanlığı'ndan 17.10.2016 tarih ve 51612028-371 sayılı yazımızla talep edilen 2019-2023 yıllarını kapsayan Stratejik Plan hazırlama teklifimiz Kalkınma Bakanlığı'nın 28.10.2016 tarih ve 78059895-045.01-E.446 sayılı yazısı ile kabul edilmiş ve 2019-2023 yıllarını kapsayan Stratejik Plan hazırlanarak Üniversitemiz Senatosunun 06.12.2018/141 no'lu kararı ile kabul edilerek yürürlüğe girmiştir.

Senatosunun 06.12.2018/141 no'lu kararı ile kabul edilerek yürürlüğe girmiştir.

Tablo 1. Yalova Üniversitesi 2019-2023 Stratejik Planı Amaç ve Hedefleri

SA. 1 Eğitim ve öğretimde kaliteyi, fiziki ve teknik altyapı ile destekleyerek, ulusal ve uluslararası alanda yeterliliğe ulaşmak.	SH 1.1	Eğitim ve öğretimde kaliteyi, fiziki ve teknik altyapı ile destekleyerek, ulusal ve uluslararası alanda yeterliliğe ulaşmak.
	SH 1.2	Eğitim ve öğretimin niteliğini artırarak, ulusal ve uluslararası boyutta kabul görmek.
	SH 1.3	Yabancı dil eğitimine önem verilecek ve yabancı dil bilgisi yeterliliği artırılacaktır.
	SH 1.4	Ulusal ve uluslararası iş birliği ve değişim programları kapsamında öğrenci ve personel hareketliliği her yıl %20 artırılacaktır.
	SH 1.5	Uzaktan eğitim ile uygulamalı eğitim imkânlarını sayı ve nitelik olarak artırmak.
SA. 2 Nitelikli araştırma faaliyetleriyle ulusal ve uluslararası alanda bilime katkı sağlamak.	SH 2.1	Bilimsel yayınları ulusal ve uluslararası boyutta sayı ve nitelik olarak artırmak.
	SH 2.2	Bilimsel araştırma projelerini ulusal ve uluslararası boyutta sayı ve nitelik olarak artırmak.
	SH 2.3	Lisansüstü programlara yönelik araştırmaların etkinliğini artırmak.
	SH 2.4	Bilimsel araştırmaların beşeri ve fiziki altyapısını geliştirmek
SA. 3 Girişimcilik ve yenilikçilik faaliyetinin etkinliğini artırarak, paydaşlarımızla işbirliğini geliştirmek.	SH 3.1	Üniversite-sanayi işbirliği geliştirilecek ve Ar-Ge çalışmaları artırılacaktır.
	SH 3.2	Girişimcilik ve yenilikçiliği teşvik ederek yaygınlaşmasını sağlamak
SA. 4 Toplumun kalkınmasını desteklemek amacıyla yerel ve bölgesel büyümeye katkı sağlayacak faaliyetleri geliştirmek.	SH 4.1	Yaşam boyu eğitim faaliyetlerini artırarak toplum bilincini geliştirmek
	SH 4.2	Bölgesel kalkınmayı destekleyecek uygulanabilir projeler üretmek.
	SH 4.3	2023 yılı sonuna kadar bölgenin yaşam kalitesini artıracak sosyo-kültürel, sportif ve sanatsal faaliyetler yürütülecektir.
SA. 5 Yönetimde sürekli iyileştirmelerle kurumsal gelişimi ve personel bağlılığını güçlendirerek, ulusal ve uluslararası boyutta tanınır hale gelmek.	SH 5.1	Fiziki imkânlar ve kurum kültürü geliştirilerek, personelin aidiyet duygusu artırılacaktır.
	SH 5.2	Kurumsal gelişimi ve karar alma süreçlerini desteklemek amacıyla iç kontrol sisteminin etkinliği artırılacaktır.
	SH 5.3	Paydaşlar ile ilişkiler geliştirilerek, üniversitemizin ulusal ve uluslararası alanda kurumsal imajını ve marka değerini oluşturmak.

#### 1.4-Eğitim-Öğretim Hizmeti Sunan Birimleri

Yalova Üniversitesi'nde, 7 fakülte, 2 enstitü, 1 yüksekokul ve 5 meslek yüksekokulu ile eğitim-öğretim hizmetleri sunulmaktadır. Ön lisans düzeyinde 48 program, lisans düzeyinde 21 bölüm, lisansüstü düzeyde 11'i doktora olmak üzere 51 program bulunmaktadır.

#### FAKÜLTELERİMİZ

- Hukuk Fakültesi

- İktisadi ve İdari Birimler Fakültesi
- İslami İlimler Fakültesi
- Mühendislik Fakültesi
- Sanat ve Tasarım Fakültesi
- Sağlık Bilimleri Fakültesi (25.01.2019 tarih ve 30666 sayılı Resmi Gazete' de yayınlanan 669 Sayılı Karar)
- Spor Bilimleri Fakültesi (25.01.2019 tarih ve 30666 sayılı Resmi Gazete' de yayınlanan 669 Sayılı Karar)

## **ENSTİTÜLERİMİZ**

- Fen Bilimleri Enstitüsü
- Sosyal Bilimler Enstitüsü

## **YÜKSEKOKULLARIMIZ**

- Yabancı Diller Yüksekokulu

## **MESLEK YÜKSEKOKULLARIMIZ**

- Altınova Meslek Yüksekokulu
- Armutlu Meslek Yüksekokulu
- Çınarcık Meslek Yüksekokulu
- Termal Meslek Yüksekokulu
- Yalova Meslek Yüksekokulu

## **REKTÖRLÜĞE BAĞLI BÖLÜMLER**

- Türk Dili Bölümü
- Enformatik Bölümü
- Beden Eğitimi ve Spor Bölümü
- Güzel Sanatlar Bölümü
- Atatürk İlkeleri ve İnkılap Tarihi Bölümü

Tablo 2. Akademik Birimlerde Bulunan Bölümler/Programlar

### Fakülteler

Akademik Birim	Bölüm / Program
Hukuk Fakültesi	Hukuk
İslami İlimler Fakültesi	İslami İlimler ( Arapça )
Mühendislik Fakültesi	Bilgisayar Mühendisliği
	Endüstri Mühendisliği
	Enerji Sistemleri Mühendisliği
	Kimya ve Süreç Mühendisliği
	Polimer Mühendisliği
Ulaştırma Mühendisliği	
Sanat ve Tasarım Fakültesi	İletişim Sanatları
Yalova İktisadi ve İd. Bil. Fak.	Çalışma Ekonomisi ve Endüstri İşleri
	Çalışma Ekonomisi ve Endüstri İşleri ( 2. Öğr. )
	İktisat
	İktisat ( 2. Öğr. )
	İşletme
	İşletme ( 2. Öğr. )
	İşletme ( İngilizce )
	İşletme ( İngilizce ) Uolp ( Leeds Beckett )
	Sosyal Hizmet
	Sosyal Hizmet ( 2. Öğr. )
	Uluslararası İlişkiler ( İngilizce )
Uluslararası Ticaret ve Finans	

### Enstitüler

Akademik Birim	Bölüm / Program	
Fen Bilimleri Enstitüsü	Bilgisayar Mühendisliği ( Doktora )	
	Bilgisayar Mühendisliği ( Tezli )	
	Bilgi Teknolojileri ( Tezsiz ) ( 2. Öğr. )	
	Endüstri Mühendisliği ( Tezli )	
	Enerji Sistemleri Mühendisliği ( Tezli )	
	Enerji Yönetimi ( Tezsiz ) ( 2. Öğr. )	
	Kimya ve Süreç Mühendisliği ( Doktora )	
	Kimya ve Süreç Mühendisliği ( Tezli )	
	Mühendislik Yönetimi ( Tezsiz ) ( 2. Öğr. )	
	Polimer Mühendisliği ( Doktora )	
	Polimer Mühendisliği ( Tezli )	
	Polimer Mühendisliği ( Tezsiz ) ( 2. Öğr. )	
	Sosyal Bilimler Enstitüsü	Bankacılık ve Finansman ( Tezsiz ) ( 2. Öğretim )
		Çalışma Ekonomisi ve Endüstri İşleri ( Doktora )
		Ekonomi ( Tezli )
Felsefe ve Din Bilimleri ( Doktora )		
Felsefe ve Din Bilimleri ( Tezli )		
İletişim Sanatları ( Tezli )		
İletişim Sanatları ( Tezsiz ) ( 2. Öğretim )		
İnsan Kaynakları ve Çalışma İlişkileri ( Tezli )		
İnsan Kaynakları ve Çalışma İlişkileri ( Tezsiz ) ( 2. Öğr. )		
İslam Araştırmaları ( Arapça ) ( Doktora )		
İslam Araştırmaları ( Arapça ) ( Tezli )		
İşletme ( Doktora )		
İşletme ( Tezli )		
İşletme ( Tezsiz ) ( 2. Öğretim )		
İşletme ( İngilizce ) ( Tezli )		
Kamu Hukuku ( Tezsiz ) ( 2. Öğr. )		
Kamu Hukuku ( Tezli )		
Muhasebe ve Finansman ( Tezli )		
Özel Hukuk ( Tezli )		
Özel Hukuk ( Tezsiz )		
Sosyal Hizmet ( Doktora )		
Sosyal Hizmet ( Tezli )		
Sosyal Hizmet ( Tezli ) ( 2. Öğr. )		
Sosyal Hizmet ( Tezsiz ) ( 2. Öğretim )		
Sosyal Hizmet Kurumları Yön. ( Tezsiz ) ( 2. Öğr. )		
Sosyal Politika ( Tezli )		
Temel İslam Bilimleri ( Doktora )		
Temel İslam Bilimleri ( Tezli )		
Temel İslam Bilimleri ( Arapça ) ( Doktora )		
Temel İslam Bilimleri ( Arapça ) ( Tezli )		
Uluslararası Fin. Rap. ve Den. ( Tezsiz ) ( 2. Öğr. )		
Uluslararası İlişkiler ( Doktora )		
Uluslararası İlişkiler ( Tezli )		
Uluslararası İlişkiler ( Tezsiz ) ( 2. Öğr. )		
Uluslararası Parasal Ekonomi ( Tezsiz ) ( 2. Öğr. )		
Uluslararası Ticaret ( Tezsiz ) ( 2. Öğr. )		
Uluslararası Ticaret ve Finansman ( Doktora )		
Uluslararası Ticaret ve Finansman ( Tezli )		
Üretim Yönetimi ve Pazarlama ( Tezli )		
Yönetim Organizasyon ( Tezli )		

### Meslek Yüksekokulları

Akademik Birim	Bölüm / Program
Yalova Meslek Yük.	Aşçılık
	Bilgisayar Programcılığı
	Bilgisayar Programcılığı ( 2. Öğr. )
	Deniz Ulaştırma ve İşletme
	Deniz Ulaştırma ve İşletme ( 2. Öğr. )
	Deniz ve Liman İşletmeciliği
	Deniz ve Liman İşletmeciliği ( 2. Öğr. )
	Klimlendirme ve Soğutma Teknolojisi
	Lastik ve Plastik Teknolojisi
	Marina ve Yat İşletmeciliği
	Marina ve Yat İşletmeciliği ( 2. Öğr. )
	Pazarlama
	Pazarlama ( 2. Öğr. )
	Peyzaj ve Süs Bitkileri
	Sivil Savunma ve İtfaiyecilik ( Erkek )
	Sivil Savunma ve İtfaiyecilik ( Kız )
	Tekstil Teknolojisi
Tekstil Teknolojisi ( 2. Öğr. )	
Turizm ve Otel İşletmeciliği	
Turizm ve Otel İşletmeciliği ( 2. Öğr. )	
Armutlu Meslek Yük.	Gıda Kalite Kontrolü ve Analizi
	Gıda Kalite Kontrolü ve Analizi ( 2. Öğr. )
	Gıda Teknolojisi
	Gıda Teknolojisi ( 2. Öğr. )
	Halkla İlişkiler ve Tanıtım
	Lojistik
	Su Ürünleri
Su Ürünleri İşleme Teknolojisi	
Turizm ve Otel İşletmeciliği	
Çınarcık Meslek Yük.	Adalet
	Adalet ( 2. Öğr. )
	Büro Yönetimi ve Yönetici Asistanlığı
	Büro Yönetimi ve Yönetici Asistanlığı ( 2. Öğr. )
	Çocuk Gelişimi
	Çocuk Gelişimi ( 2. Öğr. )
	Medya ve İletişim
	Medya ve İletişim ( 2. Öğretim )
	Muhasebe ve Vergi Uygulamaları
	Özel Güvenlik ve Koruma
Özel Güvenlik ve Koruma ( 2. Öğr. )	
Sosyal Hizmetler	
Sosyal Hizmetler ( 2. Öğr. )	
Yerel Yönetimler	
Yerel Yönetimler ( 2. Öğr. )	
Termal Meslek Yük.	Fizyoterapi
	İlk ve Acil Yardım
	Sağlık Kurumları İşletmeciliği
Yaşlı Bakımı	

Tablo 3. Örgün ve İkinci Öğretimdeki Öğrenci Sayıları

Akademik Birim	Öğretim Modeli	Kız	Erkek	Toplam
Hukuk Fakültesi	1. Öğretim	488	565	1053
İktisadi ve İdari Bilimler Fakültesi	1. Öğretim	990	874	1864
İktisadi ve İdari Bilimler Fakültesi	2. Öğretim	636	636	1272
İslami İlimler Fakültesi	1. Öğretim	230	140	370
Mühendislik Fakültesi	1. Öğretim	659	988	1647
Sanat ve Tasarım Fakültesi	1. Öğretim	91	89	180
<b>FAKÜLTELER TOPLAM</b>				<b>6386</b>
Fen Bilimleri Enstitüsü	Tezli Yüksek Lisans	65	119	184
Fen Bilimleri Enstitüsü	Tezsiz Yüksek Lisans	-	-	-
Fen Bilimleri Enstitüsü	Doktora	16	12	28
Sosyal Bilimler Enstitüsü	Tezli Yüksek Lisans	255	445	700
Sosyal Bilimler Enstitüsü	Tezsiz Yüksek Lisans	26	60	86
Sosyal Bilimler Enstitüsü	Doktora	59	91	150
<b>ENSTİTÜLER TOPLAM</b>				<b>1148</b>
Armutlu Meslek Yüksekokulu	1. Öğretim	331	227	558
Armutlu Meslek Yüksekokulu	2. Öğretim	-	-	-
Çınarcık Meslek Yüksekokulu	1. Öğretim	654	413	1067
Çınarcık Meslek Yüksekokulu	2. Öğretim	496	359	855
Termal Meslek Yüksekokulu	1. Öğretim	424	199	623
Yalova Meslek Yüksekokulu	1. Öğretim	705	1445	2150
Yalova Meslek Yüksekokulu	2. Öğretim	263	738	1001
<b>MESLEK YÜKSEKOKULLARI TOPLAM</b>				<b>6254</b>
<b>GENEL TOPLAM</b>				<b>13.788</b>

Tablo 4. Hazırlık Sınıfı Öğrenci Sayıları ve Toplam Öğrenci Sayısına Oranı

Enstitü / Fakülte / Yüksekokul	Öğretim Modeli	Toplam	Genel Toplam	Yüzde
İktisadi ve İdari Bilimler Fakültesi	1. Öğretim	256	261	40
İktisadi ve İdari Bilimler Fakültesi	2. Öğretim	5		
İslami İlimler Fakültesi	1. Öğretim	106	106	16
Mühendislik Fakültesi	1. Öğretim	273	273	41
Sosyal Bilimler Enstitüsü	1. Öğretim	-	-	-
Yalova Meslek Yüksekokulu	1. Öğretim	15	20	3
Yalova Meslek Yüksekokulu	2. Öğretim	5		
<b>GENEL TOPLAM</b>			<b>660</b>	<b>5</b>

Tablo 5. Uluslararası Öğrenci Sayısı

Kız Öğrenci	Erkek Öğrenci	Toplam
32	112	144

Tablo 6. Engelli Öğrenci Sayısı

Programın Adı	I. Öğretim			II. Öğretim			Toplam		Genel Toplam
	Erkek	Kız	Top.	Erkek	Kız	Top.	Erkek	Kız	
Ön Lisans	2	6	8	-	2	2	2	8	<b>10</b>
Lisans	5	1	6	3	-	3	8	1	<b>9</b>

Programları									
Toplam	7	7	14	3	2	5	10	9	<b>19</b>

Tablo 7. Çift Ana Dal ve Yan Dal Programına Katılan Öğrenci Sayısı

Programın Adı	Çift Ana Dal Programına Katılan Öğrenci Sayısı	Yan Dal Programına Katılan Öğrenci Sayısı	Toplam
Endüstri Mühendisliği	2	-	2
Enerji Sistemleri Mühendisliği	1	-	1
Uluslararası İlişkiler (İngilizce)	1	-	1
<b>Toplam</b>	<b>4</b>	<b>-</b>	<b>4</b>

### 1.5-Araştırma Faaliyetinin Yürütüldüğü Birimler

1. YÜBİTAM-Yalova Üniversitesi Bilim ve Teknoloji Uygulama ve Araştırma Merkezi,
2. YÜÇAM-Yalova Üniversitesi Uluslararası Çatışma Çözümleri Uygulama ve Araştırma Merkezi,
3. YÜSEM-Yalova Üniversitesi Sürekli Eğitim Uygulama ve Araştırma Merkezi,
4. YUZEM-Yalova Üniversitesi Uzaktan Eğitim Uygulama ve Araştırma Merkezi,
5. YÜGİM-Yalova Üniversitesi Girişimcilik Uygulama ve Araştırma Merkezi,
6. YÜKAM-Yalova Üniversitesi Kadın ve Aile Araştırmaları Uygulama ve Araştırma Merkezi,
7. Engelli Uygulama ve Araştırma Merkezi
8. YTÖMER- Yalova Üniversitesi Türkçe Öğretimi Uygulama ve Araştırma Merkezi
9. Merkezi Araştırma Laboratuvarı.
10. BAPKO- Bilimsel Araştırma Projeleri Koordinasyon Birimi

YÜBİTAM, Kamu, Üniversite ve Sanayi ekseninde çalışmalar yürütmekte olup, üniversite-sanayi iş birliğini geliştirmek, ortak projeleri organize etmek, Ar-Ge desteği veren kuruluşların katkısını sağlayarak yeni projeler üretmek, uygulanabilir sonuçları ilgililere aktarmak, konuya ilişkin danışmanlık hizmetleri vermektir.

YÜÇAM, uluslararası müzakereler, farklı dinsel geleneklerin değer ve ahlak anlayışları, birlikte yaşama imkânlarının araştırılması, sosyal ve iç çatışmalar, ekonomik çatışmalar, savaş sebepleri, örgütlü şiddet gibi alanlarda bilimsel araştırmalar yapmaktadır. Merkez çalışma alanlarını; Türkiye Çalışmaları Başkanlığı, Komşu Ülke Çalışmaları Başkanlığı, Yakın Bölge Çalışmaları Başkanlığı, Kıtasal Çalışmalar Başkanlığı, Küresel Çalışmalar Başkanlığı şeklinde beş başlık altında yürütmektedir.

YÜÇAM tarafından,2010 yılından itibaren Turkish Journal of The International Relations Dergisi ve Barış Araştırmaları ve Çatışma Çözümleri Dergisi yayınlanmaktadır.

YÜSEM, bilimsel bilgiyi yetişkinlerle ve kurumlarla paylaşmanın yanı sıra, kuramsal bilgiyi uygulama ile bütünleştirerek toplum yararına sunmanın en etkili süreçlerini geliştirmek; böylece bireysel ve toplumsal sorunların çözümüne katkıda bulunmak amacıyla meslek içi eğitim, kurumlara eğitim, sertifika programları, önceden programlanmış seminerler, çeşitli kesimlere konferanslar gibi yollarla faaliyette bulunmaktadır.

YUZEM, Üniversitemizde bilgi ve iletişim teknolojisine dayalı ön lisans, lisans ve yüksek lisans düzeyinde birinci ve ikinci öğretimde bazı derslerin uzaktan öğretim yöntemiyle verilmesi konularında faaliyetlerini sürdürmektedir.

YÜGİM, girişimcilik ve işletmecilik, özellikle de küçük ve orta ölçekteki firmalar ile aile işletmeleri alanında bilimsel araştırma, uygulama, eğitim, danışmanlık ve dokümantasyon çalışmaları yapmakta, yıllık iş ve

giriřimcilik zirveleri ile iř dñnyasını öđrencilerle buluřturmaktadır.

YÜKAM, genel olarak üniversitemizi kadın konusunda yapılan çalıřmalarda temsil etmekte olup, kadınlara iliřkin her türlü çalıřma, program ve proje bařlatmak, yürütmek ve geliřtirmek ve yerel, ulusal ve uluslararası düzeyde kadın arařtırmalarının çođalmasına katkıda bulunmak amacıyla çalıřmalarını yürütmektedir.

ENGELLİ UYGULAMA VE ARAřTIRMA MERKEZİ, Merkezimizin amacı, hem eđitimine devam eden ve çalıřan tüm engelli bireylerin bilgi ve becerilerini en etkin řekilde kullanarak eđitime, öđretime, sosyal yařama ve kültürel alanlara eřit bir řekilde katılımlarına destek olacak bilimsel arařtırmaları ve etkinlikleri gerçekleřtirmek ve konu ile ilgili geliřtirilecek planlamalara, stratejilere ve politikalara katkı sađlamaktır.

YTÖMER,yurt içinde Türkçe öđretmek, Türkiye'yi ve Türk kültürünü tanıtmak amacıyla yabancılara Türkçe öđretmektir.

BAPKO, Yalova Üniversitesi Bilimsel Arařtırma Projeleri Koordinasyon Birimi, Yalova Üniversitesi bünyesinde yürütölen bilimsel arařtırma projelerinin koordinasyonun sađlanması, Yalova Üniversitesi arařtırmacılarının ulusal ve uluslararası düzeyde arařtırma etkinliklerinin arttırılması, proje çalıřmaları sonucu ortaya çıkan uygulanabilir ve ÷lke ekonomisine katma deđere sahip arařtırma sonuçlarının patente dönüřmesinin sađlanması amacıyla hizmet vermektedir. Merkezi Arařtırma Laboratuvarı, arařtırmacıların bilimsel faaliyetlerine yardımcı olmak, üniversite-sanayi iřbirliđini güçlendirmek, özel ve kamu kurumlarının analiz ihtiyaçlarına cevap vermek amacıyla Kalkınma Bakanlığı tarafından desteklenen teknolojik arařtırma projesi ile kurulmuřtur.

Merkez Arařtırma Laboratuvarında Bulunan Alt Laboratuvarlar:

- Yakıt Laboratuvarı,
- Çevre Laboratuvarı,
- Görüntü ve Karakterizasyon Laboratuvarı,
- Mekanik Laboratuvarı,
- Malzeme Laboratuvarı,
- Tekstil Laboratuvarı,
- Proses Üretim Laboratuvarı,
- Enstrümantal Laboratuvarı,
- Proses Ekstrüzyon Laboratuvarı,
- Nano Teknolojisi Laboratuvarı.

Yalova Üniversitesi bünyesinde teknopark ve teknoloji transfer ofislerinin kurulmasına iliřkin çalıřmalar bařlatılmıř, söz konusu birimlerin kısa zamanda faaliyete geçirilmesi konusunda çalıřmalar yürütölmektedir.

Tablo 8. Akademik ve Bilimsel Arařtırmalar Süreci



## 2. Akademik ve Bilimsel Araştırmalar Süreci (8 Süreç, 21 Altsüreç)

### 2.1 İç Kaynaklı Bilimsel Araştırma Projeleri Süreci

2.1.1 İç Kaynaklı Proje Başvuru ve Değerlendirme Süreci  
(1 İş Akışı)

2.1.2 İç Kaynaklı Proje Yürütme ve İzleme Süreci  
(1 İş Akışı)

### 2.2 Dış Kaynaklı Bilimsel Araştırma Projeleri Süreci

2.2.1 Dış Kaynaklı Proje Başvuru ve Değerlendirme Süreci  
(1 İş Akışı)

2.2.2 Dış Kaynaklı Proje Yürütme ve İzleme Süreci  
(1 İş Akışı)

### 2.3 Proje Yönetimi Süreci

2.3.1 Proje Yönetimi Süreci  
(1 İş Akışı)

### 2.4 Sınai ve Fikri Mülkiyet Hakları Yönetim Süreci

2.4.1 Marka ve Patent İşlemleri Süreci  
(1 İş Akışı)

### 2.5 Akademik Araştırmalar ve Yayın Süreci

2.5.1 Akademik Yayın Süreci  
(1 İş Akışı)

2.5.2 Süreli Yayın Çıkartma Kararı İşlemleri Süreci  
(1 İş Akışı)

2.5.3 Süreli Yayın İşlemleri Süreci  
(1 İş Akışı)

### 2.6 Kütüphane ve Bilgi Kaynaklarının Yönetilmesi Süreci

2.6.1 İlişik Kesme İşlemleri Süreci  
(1 İş Akışı)

2.6.2 İade İşlemleri Süreci  
(1 İş Akışı)

2.6.3 Sayım İşlemleri Süreci  
(1 İş Akışı)

2.6.4 Kütüphanelerarası İşbirliği Süreci  
(1 İş Akışı)

2.6.5 Raf Hizmetleri Süreci  
(1 İş Akışı)

2.6.6 Üyelik İşlemleri Süreci  
(1 İş Akışı)

2.6.7 Ödünç Verme İşlemleri Süreci  
(1 İş Akışı)

2.6.8 Kataloglama İşlemleri Süreci  
(1 İş Akışı)

2.6.9 Koleksiyon Geliştirme Süreci  
(1 İş Akışı)

### 2.7 Merkezi Araştırma Laboratuvarı İşlemleri Süreci

2.7.1 Kurum İçi ve Dışı Analiz ve Ölçüm Hizmetleri Süreci  
(1 İş Akışı)

### 2.8 Araştırma Merkezlerinin Yönetimi Süreci

2.8.1 Toplantı, Organizasyon Süreci  
(1 İş Akışı)

2.8.2 Araştırma Merkezlerinin Yönetimi Süreci  
(1 İş Akışı)

## 3. Bölgesel Kalkınmanın Desteklenmesi Süreci (2 Süreç, 6 Altsüreç)

### 3.1 Üniversite-Sanayi İlişkilerinin Yönetilmesi Süreci

3.1.1 Üniversite-Sanayi İşbirliği Arayüz Süreci  
(1 İş Akışı)

3.1.2 Teknopark İşlemleri Süreci  
(1 İş Akışı)

### 3.2 Sertifikalı Eğitim Programlarının Yönetilmesi Süreci

3.2.1 Sertifika/Seminer Eğitim Programları Süreci  
(1 İş Akışı)

3.2.2 Eğitim Programlarının Hazırlanması ve Yürütülmesi Süreci  
(1 İş Akışı)

3.2.3 İş Birliği ve Protokol İşlemleri Süreci  
(1 İş Akışı)

3.2.4 Eğitmenlik Ücreti Ödeme Süreci  
(1 İş Akışı)

Tablo 9. Ar-Ge Süreç Tablosu

Süreç

İş

Eylem

Ana Süreçler	Süreçler	Alt Süreçler	Formları	Akışları	Riskler	Kontroller	Planları
2. Akademik ve Bilimsel Araştırmalar Süreci	2.1. İç Kaynaklı Bilimsel Araştırma Projeleri Süreci	2.1.1. İç Kaynaklı Proje Başvuru ve Değerlendirme Süreci	1	1	9	12	7
		2.1.2. İç Kaynaklı Proje Yürütme ve İzleme Süreci	0	1	6	8	4
	2.2. Dış Kaynaklı Bilimsel Araştırma Projeleri Süreci	2.2.1. Dış Kaynaklı Proje Başvuru ve Değerlendirme Süreci	0	1	2	2	2
		2.2.2. Dış Kaynaklı Proje Yürütme ve İzleme Süreci	0	1	4	3	5
	2.3. Proje Yönetimi Süreci	2.3.1. Proje Yönetimi Süreci	0	1	0	0	0
	2.4. Sınai ve Fikri Mülkiyet Hakları Yönetim Süreci	2.4.1. Marka ve Patent İşlemleri Süreci	0	1	0	0	0
		2.5.1. Akademik Yayın Süreci	0	1	0	0	0
	2.5. Akademik Araştırmalar ve Yayın Süreci	2.5.2. Süreli Yayın Çıkarılma Kararı İşlemleri Süreci	0	1	0	0	0
		2.5.3. Süreli Yayın İşlemleri Süreci	0	1	5	3	3
	2.6. Kütüphane ve Bilgi Kaynaklarının Yönetilmesi Süreci	2.6.1. İlişik Kesme İşlemleri Süreci	0	2	0	0	0
		2.6.2. İade Alma İşlemleri Süreci	0	1	8	10	3
		2.6.3. Sayım İşlemleri Süreci	0	1	4	6	0
		2.6.4. Kütüphaneler arası İşbirliği Süreci	0	1	4	5	0
		2.6.5. Raf Hizmetleri Süreci	0	1	7	10	4
		2.6.6. Üyelik İşlemleri Süreci	0	1	1	1	0
		2.6.7. Ödünç Verme İşlemleri Süreci	0	1	7	12	5
		2.6.8. Kataloglama İşlemleri Süreci	0	1	6	10	1
		2.6.9. Koleksiyon Geliştirme Süreci	0	1	0	0	0
	2.7. Merkezi Araştırma Laboratuvarı İşlemleri Süreci	2.7.1. Kurum İçi ve Dışı Analiz ve Ölçüm Hizmetleri Süreci	0	1	4	4	2
	2.8. Araştırma Merkezlerinin Yönetimi Süreci	2.8.1. Toplantı, Organizasyon Süreci	0	1	7	11	0
2.8.2. Araştırma Merkezlerinin		0	1	0	0	0	

3. Bölgesel Kalkınmanın Desteklenmesi Süreci	3.1. Üniversite-Sanayi İlişkilerinin Yönetilmesi Süreci	Yönetimi Süreci 3.1.1. Üniversite-Sanayi İş birliği Arayüz Süreci	1	2	2	0	
		3.1.2. Teknopark İşlemleri Süreci	0	1	0	0	
		3.2.1. Sertifika/Seminer Eğitim Programları Süreci	0	1	4	5	0
	3.2. Sertifikalı Eğitim Programlarının Yönetilmesi Süreci	3.2.2. Eğitim Programlarının Hazırlanması ve Yürütülmesi Süreci	0	1	3	3	0
		3.2.3 İş Birliği ve Protokol İşlemleri Süreci	0	1	3	3	1
		3.2.4. Eğitimlik Ücreti Ödeme Süreci	0	1	3	2	1

### 1.6- Organizasyon Şeması

Yalova Üniversitesi organizasyon şeması Üniversite web sayfasında bulunmaktadır. [1]

[1]<http://www.yalova.edu.tr/tr/Page/Icerik/organizasyon-semasi>

## 2. KALİTE GÜVENCESİ SİSTEMİ

### 1. Kalite Politikası

Yalova Üniversitesi 2019-2023 Stratejik Planı ve bu plandaki stratejik hedefleri, Üniversite Senatosunun 6.12.2018 tarih ve 141 sayılı toplantısında kabul edilerek, Ocak 2019 itibarıyla yürürlüğe girmiştir. Stratejik planda 5 amaç ve bunların altında 17 hedef bulunmaktadır. Bu 17 hedefin altında ise 77 performans göstergesi mevcuttur.

Anahtar performans göstergeleri için sorumlu birimler, yılbaşı itibarıyla UBYS’de yer alan Stratejik Plan İşlemleri modülüne hedef gösterge girişlerini yapmaktadır. Aynı birimler altı aylık izleme periyotları ile gösterge sonuçlarını sisteme girmektedir. Altı aylık periyotlar sonucunda elde edilen veriler doğrultusunda Stratejik Plan İzleme Raporu hazırlanmaktadır. [1]

Yalova Üniversitesi Kalite Politikası ve Kalite Hedefleri, Üniversite Kalite Komisyonunda görüşülerek kabul edilmiştir. Kalite politikası [2] ve kalite hedefleri [3] belgeleri Üniversitenin web sitesinde yayınlanmıştır. Ayrıca akademik ve idari birimlerin ilan panolarında da duyurulmaktadır.

Üniversitemizde ISO 9001- 2015 standardına uygun kalite yönetim sistemi yapılandırma ve uygulama çalışmalarına başlanmıştır. Kalite yönetim sistemine ilişkin “Kalite El Kitabı” hazırlama çalışmaları devam etmektedir.

2019-2023 stratejik plan hazırlık çalışmaları kapsamında belirlenen iç ve dış paydaşlara yönelik anketler yapılmıştır. Anket sonuçlarının analizi stratejik planda yer almaktadır.

Yalova Üniversitesi, uluslararasılaşma kapsamında farklı ulusal ve uluslararası protokollere imza atmıştır. Ulusal bazda Farabi programı ile ilgili 53 protokol yapılmıştır. Uluslararası protokoller kapsamında 86 Erasmus, 22 Mevlana protokolü imzalanmış ve 32 üniversite ile ikili anlaşma yapılmıştır.

Üniversitemiz uluslararasılaşma faaliyetlerine önem vermektedir. İş birliklerini ortak kazanım ve sürdürülebilirlik çerçevesinde yürütmeyi temel vizyon edinmiştir. **ECHE(Erasmus Charter for Higher Education)** belgesini alınarak Uluslararasılaşma Stratejisini hayata geçirmiş bulunmaktadır.<sup>[4]</sup> Erasmus+ Programı; yükseköğretimde kaliteyi arttırmayı, yükseköğretim kurumlarının birbirleri ve iş dünyası ile iş birliğini güçlendirmeyi amaçlamaktadır. Avrupa Komisyonu tarafından finanse edilen Erasmus+ Programı kapsamında öğrencilerimiz ve personelimiz program ülkelerinde hareketliliğe katılabilmektedir.

Uluslararası protokoller ve ikili işbirlikleri çerçevesinde 2018 yılında 67 öğrenci ve 15 personel Erasmus, 13 öğrenci Farabi, 1 öğrenci Mevlana ve 9 öğrenci ikili anlaşma değişim programlarından yararlanmıştır. Erasmus Hareketliliğine ilişkin süreç yürütülürken; Ulusal Ajans tarafından yayımlanan Yükseköğretim Kurumları için El Kitabı<sup>[5]</sup>, Farabi Değişim Programı'nın yürütülmesinde Farabi Değişim Programı Yönetmeliği<sup>[6]</sup> ve Farabi Değişim Programı Esas ve Usulleri<sup>[7]</sup> çerçevesinde işlem yapılmaktadır. Mevlana Değişim Programı'nda gerçekleştirilen hareketliliklerin yürütülmesinde ise Mevlana Değişim Programı'na İlişkin Yönetmelik Hükümleri<sup>[8]</sup> dikkate alınmaktadır.

2019-2023 Stratejik Planında Üniversitenin misyon, vizyon ve temel değerleri Stratejik Planındaki 5 ana amaç dikkate alınarak güncellenmiştir.

Kurumsal hafızanın oluşması için akademik ve idari faaliyet verileri UBYS'ye kayıt edilerek muhafaza edilmektedir. Söz konusu verilere UBYS'den kolaylıkla erişilmektedir.

[1] [http://yalova.edu.tr/Files/UserFiles/46/YALOVA\\_UNIVERSITESI\\_STRATEJIK\\_PLAN\\_2019\\_2023.pdf](http://yalova.edu.tr/Files/UserFiles/46/YALOVA_UNIVERSITESI_STRATEJIK_PLAN_2019_2023.pdf)

[2] <http://www.yalova.edu.tr/tr/icerik/9011/19343/kalite-politikasi.aspx>

[3] <http://www.yalova.edu.tr/tr/icerik/9012/19344/kalite-hedefleri.aspx>

[4] <http://www.ua.gov.tr/docs/default-source/erasmus-program%C4%B1-dosyalar%C4%B1/eche-nedir--arzu-cet%C4%B1n.pdf?sfvrsn=0>

[5] <http://ua.gov.tr/docs/default-source/erasmus-/2018-s%C3%B6zle%C5%9Fme-d%C3%B6nemi-y%C3%BCksek%C3%B6%C4%9Fretim-kurumlar%C4%B1-i%C3%A7in-el-kitab%C4%B1.pdf?sfvrsn=0>

[6] [https://farabi.yok.gov.tr/Documents/Mevzuat/farabi\\_yonetmeli.pdf](https://farabi.yok.gov.tr/Documents/Mevzuat/farabi_yonetmeli.pdf)

[7] [https://farabi.yok.gov.tr/Documents/Mevzuat/farabi\\_esas\\_usuller\\_1.pdf](https://farabi.yok.gov.tr/Documents/Mevzuat/farabi_esas_usuller_1.pdf)

[8] [https://mevlana.yok.gov.tr/Documents/mevzuat/Mevlana\\_Yonetmelik\\_002.PDF.pdf](https://mevlana.yok.gov.tr/Documents/mevzuat/Mevlana_Yonetmelik_002.PDF.pdf)

## 2. Yükseköğretim Kalite Komisyonlarının Görev, Sorumluluk ve Faaliyetleri

Kalite Güvence Sisteminin kurulması ve uygulanması amacıyla, Yalova Üniversitesi Senatosunun 02.08.2018 tarih ve 133 sayılı toplantısında, Y.Ü. Kalite Komisyonu ve Kalite Koordinatörlüğü Yönergesi kabul edilerek yürürlüğe girmiştir.<sup>[1]</sup> Senatonun, 20.09.2018 tarih ve 136 sayılı toplantısında da Y.Ü. Kalite Komisyonu oluşturulmuştur.<sup>[2]</sup>

Y.Ü. Kalite Komisyonu 28.09.2018 tarihli ilk toplantısında kalite koordinatörünü görevlendirmiştir. Kalite

koordinatörü ve iki yardımcısından oluşan Kalite Koordinatörlüğü Birimi, Kalite Güvence Sisteminin yapılandırılması ve uygulanması çalışmalarına başlamıştır.

Kalite Koordinatörlüğünün talebi doğrultusunda, her akademik ve idari birim birer kalite temsilcisi görevlendirmiştir. Akademik birimlerde de her Bölüm/Program için kalite temsilcisi belirlenmiştir. Kaliteye ilişkin çalışmalar, Kalite Koordinatörlüğü Birimi ve kalite temsilcilerinin katılımı ile yürütülmektedir. [3] Böylece tüm birimlerin katılımı / temsiliyeti sağlanmaktadır. Ayrıca özel konularda çalışmalar yapmak üzere, kalite odaklı alt komisyonlar kurulmuştur (Ör. Anket Hazırlama Komisyonu).

Kalite Komisyonu ve Kalite Koordinatörlüğü Biriminin organizasyon yapıları, görevleri, çalışma usul ve esasları, Y.Ü. Kalite Komisyonu ve Kalite Koordinatörlüğü Yönergesinde belirtilmektedir. Kaliteye ilişkin faaliyetler, Kalite Koordinatörlüğü web sitesinde paydaşlara duyurulmaktadır. [4]

Kalite kültürünün benimsenmesi ve yaygınlaşması konusunda akademik ve idari birim kalite temsilcilerinin desteği alınmaktadır. Bilgilendirme toplantıları, seminer, çalıştay gibi etkinliklerle kalite kavramının yaygınlaştırılıp benimsenmesine çalışılmaktadır. [5]

Üniversite öğrenci temsilcisi, Kalite Komisyonu üyesi olarak toplantılara katılmaktadır. Öğrenci, akademik personel ve idari personel memnuniyet anketlerinden sağlanan veriler değerlendirilerek iyileştirme çalışmalarında dikkate alınmaktadır.

Üniversitemiz eğitim-öğretim süreçlerinde, yapılan anketler, çalışmalar ve geri bildirimler doğrultusunda iyileştirme çalışmaları yürütülmektedir. PUKÖ döngüsü henüz istenilen düzeyde uygulanmamaktadır.

[1] <http://www.yalova.edu.tr/tr/icerik/8788/18741/yonerge.aspx>

[2] <http://www.yalova.edu.tr/tr/icerik/8780/18749/kalite-komisyon-uyeleri.aspx>

[3] <http://www.yalova.edu.tr/tr/icerik/8785/18818/birim-temsilcileri.aspx>

[4] <http://kalite.yalova.edu.tr/>

[5] <http://kalite.yalova.edu.tr/tr/Page/IcerikListe/haberler>

### 3. Paydaş Katılımı

Y.Ü. iç ve dış paydaş listesi Stratejik Planda belirtilmektedir. 2019-2023 Stratejik Planı hazırlık çalışmaları esnasında Stratejik Planlama Ekibinin gerçekleştirdiği beyin fırtınası sonucu, iç ve dış paydaşlar belirlenmiş, önem ve etki düzeyine göre önceliklendirilmiştir. Paydaş önceliklendirme bilgileri Tablo 10'da verilmektedir.

Tablo 10. Paydaş Önceliklendirme Tablosu

PAYDAŞ ADI	İÇ PAYDAŞ/DIŞ PAYDAŞ	ÖNEM DÜZEYİ	ETKİ DÜZEYİ	ÖNCELİĞİ
Öğrenciler	İÇ PAYDAŞ	4,93	4,93	24,30
Akademik Personel	İÇ PAYDAŞ	4,8	4,93	23,66
Yüksek Öğretim Kurulu	DIŞ PAYDAŞ	4,46	4,4	19,62
İdari Personel	İÇ PAYDAŞ	4,4	4,33	19,05
Yurtiçi ve Yurtdışı Üniversiteler	DIŞ PAYDAŞ	3,46	3,93	13,60
Sanayi Kuruluşları/İşverenler	DIŞ PAYDAŞ	3,46	3,46	11,97

<b>Basın Yayın Organları</b>	<b>DIŞ PAYDAŞ</b>	<b>3,46</b>	<b>3,4</b>	<b>11,76</b>
<b>Üniversitelerarası Kurul</b>	<b>DIŞ PAYDAŞ</b>	<b>3,33</b>	<b>3,53</b>	<b>11,75</b>
<b>TÜBİTAK</b>	<b>DIŞ PAYDAŞ</b>	<b>3,46</b>	<b>3,33</b>	<b>11,52</b>
<b>Yerel Yönetimler</b>	<b>DIŞ PAYDAŞ</b>	<b>3,26</b>	<b>3,06</b>	<b>9,98</b>
<b>Strateji ve Bütçe Başkanlığı</b>	<b>DIŞ PAYDAŞ</b>	<b>3,26</b>	<b>3</b>	<b>9,78</b>
<b>Hazine ve Maliye Bakanlığı</b>	<b>DIŞ PAYDAŞ</b>	<b>2,8</b>	<b>3,33</b>	<b>9,32</b>
<b>Yerel Halk</b>	<b>DIŞ PAYDAŞ</b>	<b>2,93</b>	<b>3,06</b>	<b>8,97</b>
<b>Mezunlar</b>	<b>DIŞ PAYDAŞ</b>	<b>2,33</b>	<b>3,33</b>	<b>7,76</b>
<b>Hükümet</b>	<b>DIŞ PAYDAŞ</b>	<b>2,4</b>	<b>3,13</b>	<b>7,51</b>
<b>Öğrenci Aileleri</b>	<b>DIŞ PAYDAŞ</b>	<b>1,66</b>	<b>3,06</b>	<b>5,08</b>
<b>Sayıştay</b>	<b>DIŞ PAYDAŞ</b>	<b>1,33</b>	<b>3,33</b>	<b>4,43</b>
<b>Tedarikçiler</b>	<b>DIŞ PAYDAŞ</b>	<b>3,06</b>	<b>1,06</b>	<b>3,24</b>
<b>Bilim Sanayi ve Teknoloji Bakanlığı</b>	<b>DIŞ PAYDAŞ</b>	<b>2,86</b>	<b>2,6</b>	<b>7,44</b>
<b>Ulusal Ajans</b>	<b>DIŞ PAYDAŞ</b>	<b>2,4</b>	<b>2,8</b>	<b>6,72</b>
<b>Gençlik ve Spor Bakanlığı</b>	<b>DIŞ PAYDAŞ</b>	<b>2,53</b>	<b>2,4</b>	<b>6,07</b>
<b>Kredi ve Yurtlar Kurumu</b>	<b>DIŞ PAYDAŞ</b>	<b>2,53</b>	<b>2,4</b>	<b>6,07</b>
<b>Meslek Odaları ve Sendikalar</b>	<b>DIŞ PAYDAŞ</b>	<b>2,2</b>	<b>2,6</b>	<b>5,72</b>
<b>Valilik ve Kamu Kurumları</b>	<b>DIŞ PAYDAŞ</b>	<b>2,26</b>	<b>2,46</b>	<b>5,56</b>
<b>Milli Eğitim Bakanlığı</b>	<b>DIŞ PAYDAŞ</b>	<b>2</b>	<b>2,73</b>	<b>5,46</b>
<b>KOSGEB</b>	<b>DIŞ PAYDAŞ</b>	<b>2,26</b>	<b>2,26</b>	<b>5,11</b>
<b>Yasama ve Yargı Organları</b>	<b>DIŞ PAYDAŞ</b>	<b>2</b>	<b>2,33</b>	<b>4,66</b>
<b>Türk Patent ve Marka Kurumu</b>	<b>DIŞ PAYDAŞ</b>	<b>1,66</b>	<b>2,26</b>	<b>3,75</b>
<b>Sosyal Güvenlik Kurumu</b>	<b>DIŞ PAYDAŞ</b>	<b>1,86</b>	<b>1,86</b>	<b>3,46</b>
<b>Hizmet Alımı Sözleşmesiyle İstihdam Edilenler</b>	<b>DIŞ PAYDAŞ</b>	<b>1,66</b>	<b>2,06</b>	<b>3,42</b>
<b>ÖSYM</b>	<b>DIŞ PAYDAŞ</b>	<b>2,26</b>	<b>1,2</b>	<b>2,71</b>
<b>Emekli Personel</b>	<b>DIŞ PAYDAŞ</b>	<b>1,46</b>	<b>1,53</b>	<b>2,23</b>
<b>Kamu İhale Kurumu</b>	<b>DIŞ PAYDAŞ</b>	<b>1,46</b>	<b>1,2</b>	<b>1,75</b>
<b>Bankalar</b>	<b>DIŞ PAYDAŞ</b>	<b>1,46</b>	<b>1,06</b>	<b>1,55</b>

Üniversitemiz iç paydaşlarına yönelik periyodik olarak yapılan memnuniyet anketleri, bölüm akademik kurul toplantıları, idari birim personel toplantıları ve öğretim elemanları ile öğrenciler arasında danışmanlık görüşmeleri neticesinde iç paydaşlardan geri bildirimler alınmaktadır.

Üniversitemiz, dış paydaşların (işveren, iş dünyası ve meslek örgütü temsilcileri, mezunlar, vb.) görüş ve önerilerini yapılan toplantılar, ziyaretler, protokoller, kariyer günleri ve benzeri etkinliklerle almaktadır.

Paydaşların şikâyet ve önerileri Rektörlük İletişim Merkezine (RİMER) web sitesi kanalıyla iletilmektedir.

Üniversitemizde, mezun öğrencileri takip sistemi yapılandırılmıştır. Sistemin uygulamaya alınması için çalışmalar devam etmektedir.

### 3. EĞİTİM VE ÖĞRETİM

#### 1. Programların Tasarımı ve Onayı

Programların eğitim amaçlarının belirlenmesinde ve eğitim programının tasarımında; ilgili öğretim üyeleri ile bölüm toplantıları, dekanlıklar bazında akademik kurul toplantıları ve rektörlük bazında da senato toplantıları yapılmaktadır. Öğretim elemanının üniversite dış paydaş bağlantıları ile edindiği tecrübeyi ders içeriklerine yansıtması, diğer üniversitelerin programlarının incelenmesi ve diğer üniversiteler ile kurumlardaki akademik personel ve araştırmacılarla bilgi alışverişi yapılması neticesinde ders programları oluşturulmaktadır.

Programların yeterlilikleri: Üniversiteye bağlı fakülte, enstitü ve meslek yüksek okullarında eğitim-öğretim, Yüksek Öğretim Kurulu Başkanlığı'nın (YÖK) Eğitim ve Öğretim Yönetmelikleri çerçevesinde belirlenmektedir. Üniversite Senatosu tarafından kabul edilen Önlisans Eğitim ve Öğretim Yönetmeliği<sup>[1]</sup>, Lisans Eğitim ve Öğretim Yönetmeliği<sup>[2]</sup>, Lisansüstü Eğitim ve Öğretim Yönetmeliği<sup>[3]</sup> ve ilgili senato esaslarında<sup>[4][5]</sup>, kayıt döneminden mezuniyet aşamasına kadar tüm aşamalar belirlenmiştir.

Her dersin AKTS kredisi belirlenmiş<sup>[6]</sup> ve ilgili programlarda ilan edilmiştir. Enstitüler dışında eğitim-öğretim faaliyeti olan tüm akademik birimlerde öğrencilerin yapmış oldukları staj hareketlilikleri için AKTS kredisi belirlenmiştir ve öğretim planlarında listelenerek toplam iş yüküne dâhil edilmiştir.

Programların yürütülmesinde öğrencilerin, bireysel veya grup çalışması ve literatür takibi yapmaları, laboratuvar ve proje derslerinde verinin analiz ve yorumlanmasının yanı sıra deneyler tasarlayıp yürütmeleri teşvik edilmektedir. Ayrıca, öğrencilerin anabilim dallarında yapılan bilimsel faaliyetlerde (kongre, seminer, teknik gezi vb.) görev almaları teşvik edilerek, aktif olarak katılımları sağlanmaktadır.

Üniversite Yönetiminin, Yalova ili sektör temsilcileri ve diğer dış paydaşlarla yaptığı toplantılarda önerilen, iki yeni fakültenin (Sağlık Bilimleri Fakültesi ve Spor Bilimleri Fakültesi) ve Mühendislik Fakültesi bünyesinde iki yeni bölümün (Makine Mühendisliği Bölümü ve İnşaat Mühendisliği Bölümü) açılması gerçekleşmiş ve adı geçen birimlerde akademik ve idari kadroların oluşturulmasına başlanmıştır. TERSAN A.Ş., Altınova Belediyesi ve Yalova Üniversitesi'nin imzaladığı ortak protokol çerçevesinde, gemi inşaat ve denizcilik sektörlerine yönelik, istihdam güvenceli Altınova MYO açılması kararlaştırılmış ve adı geçen birimde akademik ve idari kadroların oluşturulmasına başlanmıştır. Altınova MYO programlarına ilişkin ders planlarının tasarımı, gemi inşaat ve denizcilik sektörlerinin katılımı ile yapılandırılacaktır.<sup>[7]</sup>

[1] <http://www.yalova.edu.tr/Files/UserFiles/142/Yonetmelik/onlisans24092018.pdf>

[2] <http://yalova.edu.tr/Files/UserFiles/142/Yonetmelik/lisans2409201830545.pdf>

[3] [http://yalova.edu.tr/Files/UserFiles/142/Yonetmelik/Lisansustu\\_yonetmelii18.09.2017-30184.pdf](http://yalova.edu.tr/Files/UserFiles/142/Yonetmelik/Lisansustu_yonetmelii18.09.2017-30184.pdf)

[4] <http://www.yalova.edu.tr/Files/UserFiles/142/Yonerge/fbesenatoesas29012019.pdf>

[5] <http://sbe.yalova.edu.tr/tr/Page/Icerik/mevzuat>

[6] <http://ubs.yalova.edu.tr/AIS/OutcomeBasedLearning/Home/Index>

[7] <http://www.yalova.edu.tr/tr/Page/Icerik/istihdam-guvenceli-meslek-yuksekokulu-icin-imzalar-atildi>

## 2. Programların Sürekli İzlenmesi ve Güncellenmesi

YÜ bünyesinde her dönem sonunda öğrenci memnuniyetini ölçmek adına anketler yapılmaktadır. Anket analizleri Kalite Koordinasyon Birimi ve Strateji Daire Başkanlığı tarafından ortaklaşa yürütülmekte ve değerlendirilmektedir. 2018-2019 güz dönemi anketleri tamamlanmış olup, Üniversitemiz internet sayfasında yayınlanmıştır.

Ayrıca dış paydaşların (işveren, iş dünyası ve meslek örgütü temsilcileri, mezunlar vb.) programların güncellenmesi sürecine katılımını sağlamak adına çalışmalar başlatılmıştır.

Yabancı Diller Yüksekokulu'nda, İngilizce hazırlık programları dönemsel olarak değerlendirilmekte, iyileştirme ve geliştirme çalışmaları yapılmaktadır.

## 3. Öğrenci Merkezli Öğrenme, Öğretme ve Değerlendirme

YÜ'de, öğrenci ders memnuniyet anketi, hedeflenen öğrenme çıktılarına ne derece ulaşıldığını ölçebilecek şekilde tasarlanmaktadır. Anket sonuçları ilgili akademik birimler tarafından değerlendirilerek ders programlarında gerekli iyileştirme ve geliştirme çalışmaları yapılmaktadır. Öğrencilerden, buldukları akademik dönem içinde ders çıktılarına göre verilen eğitim-öğretime göre hazırlanan sınav sorularını cevaplamaları veya dönem ödevlerini/projelerini hazırlamaları istenmektedir.

Öğrenci başarısını ölçme ve değerlendirme süreçleri, öğrencinin devamsızlığı veya sınava girmeyi engelleyen haklı nedenler durumundaki düzenlemeler, mezuniyet koşullarına ait düzenlemeler Ön lisans Eğitim ve

Öğretim Yönetmeliği<sup>[1]</sup>, Lisans Eğitim ve Öğretim Yönetmeliği<sup>[2]</sup> ve Lisansüstü Eğitim ve Öğretim

Yönetmeliği'nde<sup>[3]</sup> tanımlanmıştır.

Öğrencilerimiz için akademik danışmanlık hizmeti sağlanmaktadır. Dönemine yeni başlayan her öğrenci için, akademik danışmanlık yapmak üzere bir öğretim elemanı belirlenmekte ve öğrenciye eğitimi süresince

akademik danışmanlık desteği verilmektedir.<sup>[4]</sup>

Türkiye Havacılık ve Uzay Sanayi (TUSAŞ) ile Yalova Üniversitesi arasında imzalanan protokol doğrultusunda, Mühendislik Fakültesi öğrencilerine TUSAŞ'ta staj yapma imkanı sağlanmıştır.

Öğrencilere farklı disiplinleri tanıma fırsatı veren seçmeli derslere eğitim programlarında yer verilmektedir. "Seçmeli Ders Yönergesi" kısa zamanda yürürlüğe sokularak Üniversitenin tüm akademik birimlerinde uygulanacaktır.

Öğrencilerin şikâyet ve görüşlerini kolaylıkla iletebilmeleri amacı ile RİMER (Rektörlük İletişim Merkezi) kurulmuştur. Öğrenciler RİMER'e<sup>[5]</sup> Üniversite web sitesinden ulaşabilmektedirler.

[1] <http://www.yalova.edu.tr/Files/UserFiles/142/Yonetmelik/onlisans24092018.pdf>

[2] <http://yalova.edu.tr/Files/UserFiles/142/Yonetmelik/lisans2409201830545.pdf>

[3] [http://yalova.edu.tr/Files/UserFiles/142/Yonetmelik/Lisansustu\\_yonetmeli18.09.2017-30184.pdf](http://yalova.edu.tr/Files/UserFiles/142/Yonetmelik/Lisansustu_yonetmeli18.09.2017-30184.pdf)

[4] [http://www.yalova.edu.tr/Files/UserFiles/44/OIDB/Orenci\\_Danmanlk\\_Yonergesi.PDF](http://www.yalova.edu.tr/Files/UserFiles/44/OIDB/Orenci_Danmanlk_Yonergesi.PDF)

[5] <http://rimer.yalova.edu.tr/>

## 4. Öğrencinin Kabulü ve Gelişimi, Tanıma ve Sertifikalandırma

Ön lisans ve lisans düzeyinde öğrenci kabulleri Yükseköğretim Kurumları Sınavı (YKS) sonucuna göre ÖSYM tarafından veya Özel Yetenek Sınavı sonuçlarına göre yapılmaktadır. Yurt dışından kabul edilen öğrenciler ise uluslararası sınav sonuçları veya devlet üniversiteleri tarafından yapılan Yabancı Öğrenci Sınavı (YÖS) sonuçlarına göre yerleştirilmektedir. Özel yetenek ve uluslararası öğrenciler için başvuru kriterleri ilgili Yönerge ve Senato Esaslarına göre yürütülmekte ve süreç resmi internet sayfasında ilan edilmektedir.

Lisansüstü öğrencileri için programların ön koşulları (asgari lisans/yüksek lisans ortalamaları, ALES, GRE, yabancı dil puanları vb.) resmi internet sayfasında ilan etmekte, bu koşulları sağlayan öğrenciler bilimsel



değerlendirmeye tabi tutulmaktadır. Öğrenciler, ilan edilen kriterlere göre değerlendirilmekte ve ilgili senato esaslarına göre programlara kabul edilmektedir [1].

Fakülteler, enstitüler, meslek yüksek okulları ve bölümler tarafından yeni öğrencilerin kuruma/programa uyumlarının sağlanması için kayıtların ardından ve derslerin başlamasından önce kurum ve program hakkında bilgilendirmeleri içeren oryantasyon programı gerçekleştirilmektedir. Yabancı öğrenciler için oryantasyon programı ise Dış İlişkiler Ofisi tarafından yürütülmektedir. Ayrıca her öğrencinin program başarısının ve akademik gelişiminin takibi, bir akademik danışman tarafından YÜ Ön Lisans ve Lisans Öğrenci Danışmanlığı Uygulama Yönergesi'ne [2] göre yürütülmektedir.

Lisansüstü öğrencilere, ilgili enstitüye kayıt yaptıkları zaman, ilgili anabilim dalındaki öğretim üyeleri arasından bir danışman ataması yapılmaktadır. Atanan danışmanlar öğrencilerin başarısını ve akademik gelişmesini takip etmektedir.

Başarılı öğrencilerin kuruma/programa kazandırılması için ise, çevre lise öğrencilerine yönelik program tanıtım etkinlikleri yürütülmektedir. Kariyer günleri düzenlenerek öğrencilerin Üniversitedeki bölümleri tanımasını sağlanmaktadır. [3] Ekonomik durumu iyi olmayan öğrencilerimize “kısmi zamanlı öğrenci çalışma bursu ” ve “yemek bursu” sağlanmaktadır. Bu burslardan yararlanmak isteyen öğrencilerimiz öncelikle Burs Başvuru

Formunu [4] doldurmaktadırlar. Üniversitemizde kurulmuş olan burs komisyonları ile başvuran öğrenciler puanlanmakta ve bu puanlamaya göre öğrencilere burs verilmektedir.

Yatay/dikey geçişler [5], lisans tamamlama, ikili anlaşmalar, öğrenci değişim programları, Erasmus+ gibi hareketlilik programlarını içeren öğrencilere ait önceki formal öğrenmelerin tanınması ve uygunluklarının belirlenmesini [6] içeren tanımlı süreçler ilgili YÜ Yönergeleri çerçevesinde ve YÜ Senato Esaslarına göre ilgili akademik birimler tarafından yürütülmektedir. Yönergeler ve Senato Esasları resmi internet sayfasında [7] duyurulmaktadır.

Başarılı öğrenciler için Çift Anadal (ÇAP) ve Yandal programları bulunmaktadır. Bu programlar YÜ Çift

Anadal ve Yandal Programı Yönergesine [8] uygun olarak yürütülmektedir. Çift anadalda, anadal lisans programlarını üstün başarıyla yürüten öğrenciler, aynı zamanda ikinci bir dalda lisans diploması almak üzere öğrenim görebilmektedir. Yandal eğitimi, bir lisans programına kayıtlı olan başarılı öğrencilerin, istemeleri ve gerekli şartları sağlamaları durumunda; ilgi duydukları başka bir programda bilgilenmelerini sağlamaktadır. Yandal eğitimini başarı ile tamamlayan öğrencilere o dal ile ilgili bir sertifika verilmektedir. Ayrıca kurum içi/kurum dışı yatay geçiş imkânları bulunmaktadır. İlave olarak başarılı öğrenciler Erasmus değişim programıyla Avrupa ülkelerinde değişim anlaşmalarından yararlanabilmektedir.

Uluslararası protokoller ve ikili işbirlikleri çerçevesinde, 2018 yılında 67 öğrenci ve 15 personel Erasmus, 13 öğrenci Farabi değişim programlarından yararlanmıştır. Erasmus Hareketliliğine ilişkin süreç yürütülürken;

Ulusal Ajans tarafından yayımlanan Yükseköğretim Kurumları İçin El Kitabı [9], Farabi Değişim Programının yürütülmesinde Farabi Değişim Programı Yönetmeliği [10] ve Farabi Değişim Programı Esas ve Usulleri [11] çerçevesinde işlem yapılmaktadır. Mevlana Değişim Programında gerçekleştirilen hareketliliklerin

yürütülmesinde ise Mevlana Değişim Programına İlişkin Yönetmelik Hükümleri [12] dikkate alınmaktadır.

[1] <http://www.yalova.edu.tr/Files/UserFiles/142/Yonerger/fbesenatoesas29012019.pdf>

[2] [http://www.yalova.edu.tr/Files/UserFiles/44/OIDB/Orenci\\_Danmanlk\\_Yonergesi.PDF](http://www.yalova.edu.tr/Files/UserFiles/44/OIDB/Orenci_Danmanlk_Yonergesi.PDF)

[3] <http://buroyonetimi.yalova.edu.tr/tr/Page/Icerik/yalova-adnan-menderes-ticaret-meslek-lisesi-buro-yonetimi-ve-yoneticisi-asistanligi-bolumunun-kariyer-gunleri-19122018>

[4] <http://www.yalova.edu.tr/tr/icerik/6930/13073/ogrenci-calistirma-ve-yemek-bursu.aspx>

[5] [http://www.yalova.edu.tr/Files/UserFiles/44/yonerger/Yatay\\_geci\\_Yonergesi\\_Yeni19032015.pdf](http://www.yalova.edu.tr/Files/UserFiles/44/yonerger/Yatay_geci_Yonergesi_Yeni19032015.pdf)

[6] [http://www.yalova.edu.tr/Files/UserFiles/44/intibak\\_Esaslar\\_son\\_3\\_.pdf](http://www.yalova.edu.tr/Files/UserFiles/44/intibak_Esaslar_son_3_.pdf)

[7] <http://oidb.yalova.edu.tr/tr/Page/Icerik/Y%C3%B6netmelikler-2>

[8] [http://www.yalova.edu.tr/Files/UserFiles/142/Yonerge/CAP\\_YONERGE.pdf](http://www.yalova.edu.tr/Files/UserFiles/142/Yonerge/CAP_YONERGE.pdf)

[9] <http://ua.gov.tr/docs/default-source/erasmus-/2018-s%C3%B6zle%C5%9Fme-d%C3%B6nemi-y%C3%BCksek%C3%B6%C4%9Fretim-kurumlar%C4%B1-i%C3%A7in-el-kitab%C4%B1.pdf?sfvrsn=0>

[10] [https://farabi.yok.gov.tr/Documents/Mevzuat/farabi\\_yonetmeli.pdf](https://farabi.yok.gov.tr/Documents/Mevzuat/farabi_yonetmeli.pdf)

[11] [https://farabi.yok.gov.tr/Documents/Mevzuat/farabi\\_esas\\_usuller\\_1.pdf](https://farabi.yok.gov.tr/Documents/Mevzuat/farabi_esas_usuller_1.pdf)

[12] [https://mevlana.yok.gov.tr/Documents/mevzuat/Mevlana\\_Yonetmelik\\_002.PDF.pdf](https://mevlana.yok.gov.tr/Documents/mevzuat/Mevlana_Yonetmelik_002.PDF.pdf)

## 5. Eğitim-Öğretim Kadrosu

Eğitim öğretim sürecinin etkili bir şekilde sürdürülebilmesi amacıyla YÜ'de 12'si yabancı uyruklu olmak üzere 483 tam zamanlı akademik personel istihdam edilmektedir. 31 Aralık 2018 itibari ile toplam 13.788 öğrenci eğitim ve öğretimine devam etmektedir.

Tablo11. 2018 Yılı Akademik Personelin Kadro Doluluk ve İstihdam Şekline Göre Dağılımı

Unvan	Doluluk Oranına Göre				İstihdam Şekline Göre	
	Dolu	Boş	Saklı	Toplam	Tam Zamanlı	Yarı Zamanlı
Profesör	41	28	1	70	70	-
Doçent	35	84	11	130	130	-
Dr.Öğr.Üyesi	121	50	-	171	171	-
Öğretim Görevlisi	Ders Verecek	96	129	20	290	-
	Uyg. Bilimler	9				
	Zorunlu Ortak Ders	36				
Araştırma Görevlisi	145	111	-	256	256	-
Toplam	483	402	32	917	917	0

Tablo 12. 2018 Yılı Örgün ve İkinci Öğretimdeki Öğrenci Sayıları

Akademik Birim	Öğretim Modeli	Kız	Erkek	Toplam
Hukuk Fakültesi	1. Öğretim	488	565	1053
İktisadi ve İdari Bilimler Fakültesi	1. Öğretim	990	874	1864
İktisadi ve İdari Bilimler Fakültesi	2. Öğretim	636	636	1272
İslami İlimler Fakültesi	1. Öğretim	230	140	370
Mühendislik Fakültesi	1. Öğretim	659	988	1647
Sanat ve Tasarım Fakültesi	1. Öğretim	91	89	180

		<b>FAKÜLTELER TOPLAM</b>		<b>6386</b>
Fen Bilimleri Enstitüsü	Tezli Yüksek Lisans	65	119	184
Fen Bilimleri Enstitüsü	Tezsiz Yüksek Lisans	-	-	-
Fen Bilimleri Enstitüsü	Doktora	16	12	28
Sosyal Bilimler Enstitüsü	Tezli Yüksek Lisans	255	445	700
Sosyal Bilimler Enstitüsü	Tezsiz Yüksek Lisans	26	60	86
Sosyal Bilimler Enstitüsü	Doktora	59	91	150
		<b>ENSTİTÜLER TOPLAM</b>		<b>1148</b>
Armutlu Meslek Yüksekokulu	1. Öğretim	331	227	558
Armutlu Meslek Yüksekokulu	2. Öğretim	-	-	-
Çınarcık Meslek Yüksekokulu	1. Öğretim	654	413	1067
Çınarcık Meslek Yüksekokulu	2. Öğretim	496	359	855
Termal Meslek Yüksekokulu	1. Öğretim	424	199	623
Yalova Meslek Yüksekokulu	1. Öğretim	705	1445	2150
Yalova Meslek Yüksekokulu	2. Öğretim	263	738	1001
		<b>MESLEK YÜKSEKOKULLARI TOPLAM</b>		<b>6254</b>
		<b>GENEL TOPLAM</b>		<b>13.788</b>

Lisans ve lisansüstü bölümlerde bölüm derslerini verecek yeterli sayıda, nitelikli akademik kadro bulunmakla birlikte; öğrenci sayılarının artması ve yeni programların açılması sebebiyle stratejik plan çerçevesinde yeni kadrolara da ihtiyaç duyulmaktadır.

YÜ'de eğitim-öğretim kadrosunun atanmasına yönelik işlemler Personel Daire Başkanlığı tarafından yürütülmektedir. İlgili mevzuat çerçevesinde iş akış süreci kısaca şöyle özetlenmektedir: öğretim üyeleri için ilgili akademik birim yönetim kurulu kararı ile ihtiyaçlar belirlenir. Talepler Üniversite yönetim kurulunda değerlendirilir ve uygun bulunursa Yükseköğretim Kurulu Başkanlığından kadro kullanma izni istenir. Kadro kullanma izni verilir ise Resmi Gazetede ilan edilir. İlan tarihinden itibaren 15 gün içerisinde başvurular kabul edilir. İlgili yönetim kurulu tarafından jüri üyeleri tespit edilir ve başvurular jüri üyelerine gönderilir. Gelen raporlar profesör ve doçentler için Üniversite yönetim kurulunda, doktor öğretim üyeleri için ilgili akademik birim yönetim kurulunda görüşülür. Atanması uygun görülen akademik personel için alınan karar Rektörlük makamına gönderilir. Personel Daire Başkanlığı atama kararnamesini hazırlayarak, Rektörün onayına sunar. Onaydan çıkan kararnamelerin bir örneği ilgilinin kadrosunun bulunduğu birime gönderilir. Kararname ve tüm yazışmaların bir örneği akademik personelin özlük dosyasında saklanır.

Öğretim elemanı atama süreci ise şu şekilde özetlenebilir: ilgili akademik birimin yönetim kurulu öğretim elemanı ihtiyaçlarını belirler. Talepler Üniversite Senatosu tarafından değerlendirilir, uygun bulunursa Yükseköğretim Kurulu Başkanlığı'ndan kadro kullanma izni istenir. Kadro kullanma izni gelir ise Resmi Gazete'de ilan edilir. İlan tarihinden itibaren 15 gün içerisinde Personel Daire Başkanlığı başvuruları kabul eder. Başvurular ilgili akademik birimin yönetim kurulu kararı ile belirlenen jüriye gönderilir. Jürilerin değerlendirme sonucu, ilgili akademik birimin yönetim kurulunda görüşülür. Atanması uygun görülen akademik personel için alınan karar Rektörlük makamına gönderilir. Personel Daire Başkanlığı atama kararnamesini hazırlayarak Rektörün onayına sunar. Onaydan çıkan kararnamelerin bir örneği ilgilinin kadrosunun bulunduğu birime gönderilir. Kararname ve tüm yazışmaların bir örneği akademik personelin özlük dosyasında saklanır.

YÜ'de bulunan öğretim üyeleri akademik uzmanlık alanlarına en uygun derslerde görevlendirilmektedir. Konu, ilgili bölüm kurulu toplantısında karara bağlanmakta ve fakülte kurulunda görüşülerek uygun görülenler onaylanmaktadır. Ders içeriğine uygun bir öğretim üyesi yok ise diğer bölüm, fakülte veya üniversitelerden destek alınmaktadır.

İlgili dersin içeriğine ve kapsamına ilişkin akademik uzmanlığı olan yetkin kişiler dışarıdan seçilerek de davet edilmektedir. Bu süreç, ilgili akademik birimlerin bölüm başkanlıkları tarafından yürütülmektedir. Dışarıdan

ders vermek üzere belirlenen kişiler üst yazı ile dekanlıklara ve enstitü müdürlüklerine bildirilir. Bildirilen istekler akademik birimlerin yönetim kurulunda görüşüldükten sonra Rektörlük makamına arz edilir. Personel Daire Başkanlığı görevlendirilecek öğretim elemanının üniversitesine / kurumuna görevlendirme teklif yazısı gönderir. Görevlendirilecek öğretim elemanının üniversitesinden / kurumundan gelen olur yazısına göre görevlendirme işlemi tamamlanır.

YÜ akademik kadrosunun mesleki gelişimini teşvik edebilmek için bütçe olanakları çerçevesinde yurt içi ve yurt dışı görevlendirmelerle konferanslara, seminerlere, sempozyumlara, fuarlara katılımları desteklenir. Ayrıca bilimsel araştırma projeleri, diğer üniversitelerle ve kurumlarla iş birliği yapımları teşvik edilir.

Yarıyıl sonlarında öğrencilerle yapılan ders memnuniyet anketi ile eğitim kadrosunun performansı izlenebilmektedir. Akademik personelin altı aylık dönemlerde (Ocak-Haziran ve Temmuz-Aralık) beyan ettiği “Hedeflenen – Gerçekleşen Akademik Faaliyet” verileri ve yılsonlarında hazırlanan faaliyet raporları ile eğitim kadrosunun performansı değerlendirilmektedir.

Eğitim-öğretim kadrosunun, nicelik ve nitelik olarak sürdürülebilirliği adına “YÜ Akademik Yükseltme ve Atama Ölçütleri Yönergesi”<sup>[1]</sup>, yürürlüğe konularak yükseltme ve atama kriterleri geliştirilip güncellenmiştir.

[1] [http://www.yalova.edu.tr/Files/UserFiles/177/atanma\\_olcutleri.pdf](http://www.yalova.edu.tr/Files/UserFiles/177/atanma_olcutleri.pdf)

## 6. Öğrenme Kaynakları, Erişilebilirlik ve Destekler

Üniversitemiz merkez yerleşkesinde, yönetim ve eğitim-öğretim birimleri yanında, farklı programlardaki çeşitli araştırmalara olanak sağlayan laboratuvarlar, merkezi kütüphane, merkezi yemekhane, spor tesisleri (açık halı saha, voleybol sahası, açık tenis kortu, basketbol sahası, kapalı halı saha, çok amaçlı kapalı spor salonu ve sağlıklı yaşam salonu), öğrenci kulüp odaları, etüt / çalışma odaları ve müzik odası öğrencilerimizin hizmetine sunulmuş durumdadır. Yükseköğretim Kredi ve Yurtlar Kurumu’na ait merkez yerleşke içinde planlaması yapılmış 1 adet yurt binası için çalışmalar devam etmektedir. Barınma olanağı için özel yurtlar ağırlıktadır. Devlet yurdu ihtiyacı henüz giderilememiştir. Merkez yerleşke dışında Yalova Merkez Kız Öğrenci Yurdu, Çınarcık Kız Öğrenci Yurdu ve Termal Erkek Öğrenci Yurdu bulunmaktadır. Ayrıca Üniversitemize bağlı olarak merkez yerleşke dışında bulunan yerleşkelerde öğrencilerin ihtiyaçlarını karşılayabilecek nitelikte kütüphaneler, yemekhaneler, kantinler, konferans salonları ve öğrenci çalışma odaları da bulunmaktadır.

Tablo13. 2018 Yılı Toplantı ve Konferans Salon Sayıları

Birim Adı	Yerleşke Adı	Adedi			Alan (m2)	Kapasite (Kişi)
		Toplantı Salonu	Konferans Salonu	Eğitim Salonu		
Armutlu MYO	Armutlu Yerleşkesi	1	-	-	65	20
Bilgi İşlem Daire Başkanlığı	Merkez Yerleşke	-	-	1	26	11
Çınarcık MYO	Çınarcık Yerleşkesi	1	-	-	40	23
Hukuk Fakültesi	Merkez Yerleşke	1	-	-	-	25
İktisadi ve İdari Bilimler Fakültesi	Merkez Yerleşke	5	1	22	1975,63	1490
İslami İlimler Fakültesi	Safran Yerleşkesi	-	-	3	75	55
Mühendislik Fakültesi	Merkez Yerleşke	5	-	-	189	75

Personel Daire Başkanlığı	Merkez Yerleşke	1	-	-	19,83	12
Sanat ve Tasarım Fakültesi	Merkez Yerleşke	1	-	-	40	30
Rektörlük	Merkez Yerleşke	-	1	-	150	139
Sağlık Kültür ve Spor Daire Başkanlığı	Merkez Yerleşke	-	1	-	120	140
Termal Meslek Yüksekokulu	Termal Yerleşkesi	1	-	-	34,89	15
Termal Meslek Yüksekokulu	Termal Yerleşkesi	-	1	-	132,79	144
Yabancı Diller Yüksekokulu	Merkez Yerleşke	1	-	-	75	35
Yalova Meslek Yüksekokulu	Safran Yerleşkesi	1	-	-	110	30
Yalova Meslek Yüksekokulu	Safran Yerleşkesi	-	1	-	120	110
<b>Toplam</b>		<b>18</b>	<b>5</b>	<b>26</b>	<b>3173,14</b>	<b>2354</b>

Tablo 14. 2018 Yılı Kütüphane Kaynakları

Bilgi Kaynakları	Sayı
Kitap	85.103
Basılı Dergi	200
E-Kitap (Kütüphanemize ait)	35.061
E-Kitap (Kullanım hakkı olan)	344.583
E-Dergi	240.520
Tez	460
DVD / VCD / CD	437
Veri tabanı	32
<b>Toplam Kaynak</b>	<b>706.396</b>

Öğrencilerin gelişimine yönelik sosyal ve kültürel faaliyetler Sağlık, Kültür ve Spor Daire Başkanlığı ve öğrenci kulüpleri aracılığıyla sağlanmaktadır. Bu çerçevede yapılacak faaliyetlerde öğrenci kulüplerinin öneri ve talepleri dikkate alınarak ulusal ve uluslararası spor müsabakaları, sosyal ve kültürel geziler bütçe olanakları doğrultusunda değerlendirilerek, etkinlikler desteklenmektedir. Üniversitemizde toplam 11 adet spor ve 55 adet kültür kulübü bulunmaktadır.

Üniversitemiz ve paydaşları arasındaki ilişkiyi geliştirmeye ve tanıtıma yönelik sanatsal, kültürel, sosyal ve eğitsel toplam 185 adet etkinlik gerçekleştirilmiştir. Ayrıca sosyal ve kültürel faaliyetlere ek olarak, merkez yerleşke içerisinde mediko-sosyal ünitesi, öğrenciler ve çalışanlara öğlen yemeği sunan yemekhaneler ve merkezi kütüphane bulunmaktadır.

Tablo 15. Kurumsal Sosyal, Kültürel ve Sanatsal Etkinliklere İlişkin Bilgiler

Etkinlik Türü	2018 Yılı
Sempozyum	2
Kongre	9
Konferans	22
Panel	11
Çalıştay	12
Söyleşi	1
Teknik Gezi	15
Gezi	6
Seminer	47
Sergi	10
Eğitim	7
Etkinlik	15
Çalışma Toplantısı	4
Fuar	4
Şenlik	1
Tiyatro	1
Tören	11
Yarışma	5
Konser	1
Tanıtım	1
<b>Toplam</b>	<b>185</b>

Öğrencilerimize, Üniversitemiz Sağlık, Kültür ve Spor Daire Başkanlığı bünyesindeki mediko-sosyal birimi tarafından psikolojik rehberlik ve sağlık hizmetleri sunulmaktadır.

Hizmet binaları özel yaklaşım gerektiren öğrencilere yönelik olarak tasarlanmıştır. Binalarımızda engelli asansörleri ve işaretleri mevcuttur. Ayrıca bina girişleri engelli arabalarının kullanımına uygundur. Binalarımızda görme engelli öğrenciler için yürüme altyapıları mevcuttur. Her katta engelli tuvaleti bulunmaktadır. Ayrıca danışmanlık sistemleri ile özel yaklaşım gerektiren öğrenciler yakından izlenmekte olup bu yönde çalışmalar devam etmektedir. Yalova Üniversitesi'nde öğrenim gören engelli öğrencilerin öğrenim hayatlarını kolaylaştırabilmek için gerekli tedbirleri almak ve bu yönde düzenlemeler yapmak üzere, Üniversite

Sağlık Kültür ve Spor Daire Başkanlığı bünyesinde Engelli Öğrenci Birimi kurulmuştur. <sup>[1]</sup>

Sunulan hizmetlerin/desteklerin kalitesi, etkinliği ve yeterliliği Rektörlük Sağlık-Kültür ve Spor Dairesi Başkanlığı tarafından denetlenmekte ve izlenmektedir.

Yalova Üniversitesi öğrenciye sunduğu hizmetleri stratejik planlama çerçevesinde yapmaktadır. Finansal kaynaklarını ise bu hedefleriyle ilişkili olarak dağıtmaktadır. Stratejik Planında bulunan hedefler doğrultusunda belirlenen performans göstergeleri 6 aylık olarak izlenmekte ve birimlerin performans değerlendirmeleri yapılmaktadır. Yıllık bütçenin öğrenim kaynakları ve öğrencilere sunulan destekler açısından dağılımına, stratejik hedefler dikkate alınarak, ilgili mevzuatlar çerçevesinde karar verilmektedir.

Yalova Üniversitesi ile Çalışma ve İş Kurumu (İŞKUR) Yalova İl Müdürlüğü arasında öğrencilerin mesleki deneyimlerinin artırılmasına yönelik işbirliği protokolü <sup>[2]</sup> imzalandı. Öğrencilerin mesleki yaşamlarına iyi bir başlangıç yapabilmeleri amacıyla düzenlenen protokolün kapsamında öğrencilere özgeçmiş hazırlama, iş arama

becerileri ve işverenle mülakat teknikleri gibi konularda eğitimler verilecek. İŞKUR yetkilileri, işverenlerden gelen talepleri de mevzuat çerçevesinde öğrencilerle eşleştirecek ve böylelikle öğrenciler meslek sahibi olacak. Ayrıca öğrenciler, İşbaşı Eğitim Programı ve Girişimcilik Eğitim Programı gibi aktif işgücü hizmetlerinden de yararlanabilecek.

[1] <http://www.yalova.edu.tr/tr/icerik/1683/1683/yalova-universitesi-ozurlu-ogrenci-birimi-yonergesi.aspx>

[2] <http://www.yalova.edu.tr/tr/icerik/3079/18845/yalova-universitesi-ile-iskur-arasinda-isbirligi-protokolu-imzalandi.aspx>

#### 4. ARAŞTIRMA VE GELİŞTİRME

##### 1. Kurumun Araştırma Stratejisi ve Hedefleri

Yalova Üniversitesi 2019-2023 Stratejik Planında<sup>[1]</sup> yer alan stratejiler ile stratejik amaç ve hedefleri kısmında, kurum araştırma stratejisi, hedefleri ile bunlara bağlı olarak kurumun izlediği araştırma politikası belirtilmektedir. Buna göre stratejik plan amaç 2’de belirtildiği gibi nitelikli araştırma faaliyetleriyle ulusal ve uluslararası alanda bilime katkı sağlamak hedeflenmektedir. Bununla birlikte farklılaşma stratejisi kapsamında üniversitemiz bölgenin kalkınmasına katkı sunacak “Sağlık Bilimleri” ve “Tarım Bilimleri” alanlarında eğitim ve Ar-Ge faaliyetleri ile ihtisaslaşmış bir üniversite olmayı hedeflemektedir.

YÜ 2019 – 2023 Stratejik Planı “Araştırma - Geliştirme” ile ilgili hedeflerimiz ve stratejilerimiz aşağıda belirtilmiştir:

**Hedef 2.1:** Bilimsel yayınları ulusal ve uluslararası boyutta sayı ve nitelik olarak artırmak.

**Strateji 2.1:** Nitelikli öğretim elemanı sayısını artırmaya yönelik tedbirler alınacaktır. Bilimsel araştırmaya yönelik ulusal ve uluslararası yayın alımı ile teknik donanım kapasitesi artırılacaktır. Öğretim elemanlarının ulusal ve uluslararası bilimsel etkinliklere katılımı teşvik edilecektir.

**Hedef 2.2:** Bilimsel araştırma projelerini ulusal ve uluslararası boyutta sayı ve nitelik olarak artırmak.

**Strateji 2.2:** Öğretim elemanlarının araştırma projelerine katılımı teşvik edilecektir. Projelere yönelik kamu finansmanlarının artırılması için girişimlerde bulunulacaktır.

**Hedef 2.3:** Lisansüstü programlara yönelik araştırmaların etkinliğini artırmak.

**Strateji 2.3:** Danışman başına düşen öğrenci sayısı, yeni öğretim üyesi istihdamı ile azaltılacaktır. Tez konularının özgün olması sağlanacaktır.

**Hedef 2.4:** Bilimsel araştırmaların beşeri ve fiziki altyapısını geliştirmek

**Strateji 2.4:** Merkezi araştırma laboratuvarının fiziki yapısı güçlendirilecektir. Araştırmacı öğretim elemanlarına gereken destek verilerek esnek çalışma koşulları sağlanacaktır. Kamu-üniversite iş birliği geliştirilerek, araştırmacı sayısı artırılacaktır.

YÜ olarak özellikle araştırma stratejik planlaması yapılırken, araştırmacılarımızın gelecek hakkındaki fikirleri ve bölgesel gereksinimler, planlamanın ana iki parametresini oluşturmaktadır. Bu parametrelerin yönlendirmesiyle önceliklerin belirlenmesinde kurum dışı (devlet destek politikası ve ülkemizin öncelikleri vb.), kurum içi (laboratuvar altyapısı vb.) ve akademik personel profili (araştırma alanları vb.) faktörleri göz önünde tutularak araştırma alanı tercihleri oluşturulmuştur. Araştırma konularının belirlenmesinde TÜBİTAK ve YÖK’ün önerdiği öncelikli alanlar tercih edilmektedir.

YÜ’ de, çeşitli alanlarda araştırmalar yapılmaktadır. Tamamlanan ve devam etmekte olan çalışmalar, YÜ 2018 faaliyet raporu Tablo 88-91’de detaylı olarak gösterilmiştir.

YÜ 2019 – 2023 Stratejik Planı Hedef 2.3 ve 2.4’te belirtildiği gibi lisansüstü eğitimde öğrencilere fiziksel altyapı olanakları artırılmakta, tezlerde özgün bilimsel araştırma projeleri teşvik edilmektedir. Yüksek lisans ve doktora projelerine Bilimsel Araştırma Projeleri kapsamında maddi destekler sunulmaktadır. Üniversite tarafından desteklenen 2018 yılı yüksek lisans ve doktora projeleri YÜ 2018 faaliyet raporu Tablo 89’da

gösterilmiştir.

YÜ bölgedeki sanayi kuruluşları, kamu kurumları ve orta ölçekli işletmeler ile yakın ilişkiler kurmakta, ve bu işletmelerin problemlerine çözüm bulmak noktasında çalışmalar yapmaktadır. Üniversite sanayi iş birliği çerçevesinde 2018 yılında çeşitli alanlarda çok sayıda danışmanlık hizmeti ve Ar-Ge desteği verilmiştir.

Sosyal bilimler alanında da gerek kamu gerek özel kurumların ihtiyaçlarını karşılamaya yönelik çalışmalar yapılmaktadır. Bu kapsamda kadın hakları, engelli vatandaşların problemleri hakkında farkındalık yaratma ve aile bağlarını koruma ve geliştirmeye yönelik birçok faaliyet düzenlenmiştir.

YÜ 2019 – 2023 Stratejik Planında belirttiği üzere, farklılaşma stratejisi kapsamında, Üniversitemiz bölgenin temel gelir kaynaklarından olan turizm ve tarım alanında ihtisaslaşmış, bölgenin kalkınmasına önemli ölçüde katkı sağlamayı planlamaktadır. Bölgedeki sanayi, turizm ve tarım kuruluşları ile iş birliği yapılması hedeflenmektedir.

YÜ bünyesinde gerçekleştirilen Ar-Ge faaliyetlerinde mümkün olduğu kadar öğrencilerin aktif katılımı sağlanmaktadır. Kamu ve özel sektöre yapılan proje ve danışmanlıklar ile TÜBİTAK, BAP projelerinde öğrencilere görev verilmektedir.

[1] [http://www.yalova.edu.tr/Files/UserFiles/46/YALOVA\\_UNIVERSITESI\\_STRATEJIK\\_PLAN\\_2019\\_2023.pdf](http://www.yalova.edu.tr/Files/UserFiles/46/YALOVA_UNIVERSITESI_STRATEJIK_PLAN_2019_2023.pdf)

## 2. Kurumun Araştırma Kaynakları

YÜ araştırma, inovasyon, ve girişimcilik potansiyelinin insan gücü ile doğrudan ilişkili olduğunun bilinciyle bu yönde faaliyetler yapmakta ve planlamaktadır. YÜ, insan kaynaklarını araştırma-inovasyon-girişimcilik hedeflerine uygun olarak planlamaktadır. Stratejik amaçlara ilişkin tahmini maliyetler Üniversite bütçe olanakları dahilinde kaynaklar, bütçe tasarısı dikkate alınarak maliyetlendirilmektedir. Üniversitemizin stratejik planında belirtilen her bir hedef için yıllık maliyetlendirmeler yapılmakta, gerçekleştirme performansları [1] yıllık olarak takip edilmekte ve değerlendirilmektedir.

YÜ yeni kurulan bir üniversite olduğu için altyapı yatırımları devam etmektedir. YÜ merkezi araştırma laboratuvarı hali hazırda birçok alanda dış paydaşlara test/analiz işlemleri yapmakta ve problemlerin çözümünde katkı sunmaktadır.

YÜ kurum içi ve kurum dışı fon kaynaklarının kullanımında ülkenin milli hedef ve önceliklerine, bölgesel ve yerel ihtiyaçlarına katkı sağlayacak proje ve araştırmalara öncelik vermektedir. Bu kapsamda, fonlar ve desteklerin öncelikli olarak aşağıdaki faaliyetler için kullanılması bir politika olarak benimsenmiştir;

- Araştırma altyapı yatırımları (laboratuvarlar, araştırma merkezleri ve donatıları)
- Lisansüstü eğitim faaliyetlerini desteklemek ve geliştirmek amacıyla yüksek lisans ve doktora tezlerine BAP kapsamında maddi destek
- SCI, SCI-E, SSCI, AHCI alan indekslerine giren yayınlara akademik teşvik ödeneği verilmesi (akademik teşvik kapsamında) [2]
- Öğretim elemanlarımıza ulusal ve uluslararası kongre katılım desteği, [3]
- Öğrenci kulüplerine ulusal/uluslararası yarışmalara katılım desteği, [4]
- Ulusal ve uluslararası dergi ve veri tabanlarına erişim desteği,
- Patent başvuru desteği,

YÜ, Ar-Ge faaliyetlerinde dış kaynakların sağlanması için gayret göstermektedir. Bu kapsamda TÜBİTAK, Kalkınma Ajansları ve Avrupa Birliği projeleri bilgilendirme ve yazım eğitimleri düzenlenmiş ve bu eğitimlere araştırmacıların katılımı sağlanmıştır. [5]

YÜ 2018 faaliyet raporu Tablo 6’da belirtildiği üzere YÜ’de 84 laboratuvar bulunmaktadır. Bu laboratuvarlar



Ar-Ge ve eğitim faaliyetlerinde aktif olarak kullanılmaktadır. Ayrıca Rektörlüğe bağlı Yalova Üniversitesi Bilim ve Teknoloji Uygulama ve Araştırma Merkezi (YÜBİTAM) Yalova Üniversitesi Uluslararası Çatışma Çözümleri Uygulama ve Araştırma Merkezi (YÜÇAM), Yalova Üniversitesi Kadın ve Aile Araştırmaları Uygulama ve Araştırma Merkezi (YÜKAM) Yalova Üniversitesi Sürekli Eğitim Uygulama ve Araştırma Merkezi (YÜSEM) Yalova Üniversitesi Uzaktan Eğitim Uygulama ve Araştırma Merkezi (YÜZEM), Yalova Üniversitesi Girişimcilik Uygulama ve Araştırma Merkezi (YÜGİM), Engelli Uygulama ve Araştırma Merkezi, Yalova Üniversitesi Türkçe Öğretimi Uygulama ve Araştırma Merkezi (YTÖMER) faaliyet göstermektedir. Bu merkezlerin 2018 yılı içinde yapmış oldukları faaliyetler YÜ 2018 faaliyet raporu 3.12 bölümünde detaylı olarak gösterilmiştir.

YÜ araştırma-geliştirme bütçesini stratejik planlama çerçevesinde yapmaktadır. Finansal kaynakları stratejik planda belirlenen hedeflerle ilişkili olarak dağıtmaktadır. Stratejik Planda bulunan hedefler doğrultusunda performans göstergeleri takip edilmekte ve birimlerin performansları değerlendirmelere yansıtılmaktadır. Yıllık bütçenin araştırma-geliştirme faaliyetlerine dağılımı, stratejik hedefler dikkate alınarak ilgili mevzuatlar çerçevesinde yapılmaktadır.

Öğretim elemanlarının uzmanlık alanları doğrultusunda YÜ kurumsal yetkinlik alanları genişletilmektedir. Özellikle Mühendislik Fakültesi'nde Polimer Mühendisliği Bölümü ve Enerji Sistemleri Mühendisliği Bölümü patent ve yeni ürün tasarım çalışmaları yürütmektedir. Kimya ve Süreç Mühendisliği Bölümü, Devlet Su İşleri 1. Bölge Müdürlüğü (Bursa) ile "Yalova Samanlı ve Safran derelerinin kirlilik kontrolünün sağlanması ve kirliliğin modellenmesi" konulu projede ortak çalışmalar yürütmüştür. Endüstri Mühendisliği Bölümü Yalova Sanayi ve Ticaret Odası ile birlikte ortak çalışmalar yapmak üzere protokol imzalamıştır. Ulaştırma Mühendisliği Bölümü büyük şehir belediyelerine trafik planlaması konularında projeler yapmakta, danışmanlık hizmetleri vermektedir. İktisadi ve İdari Bilimler Fakültesi Sosyal Hizmetler Bölümü, Yalova'daki kamu kurumları, yerel yönetimler ve sivil toplum kuruluşları ile ortak çalışmalar yürütmektedir.

Yalova Meslek Yüksekokulu Doğu Marmara Kalkınma Ajansı'ndan (MARKA) 3D yazıcı projesi kapsamında hibe desteği kazanmıştır. [6]

Toyota Türkiye Otomotiv Sanayi Türkiye A.Ş. Yalova Üniversitesi Mühendislik Fakültesi Enerji Sistemleri Mühendisliği Bölümüne eğitimde ve deneysel çalışmalarda kullanılmak amacıyla 1 adet Toyota Corolla araç, 3 adet araç motoru, 3 adet farklı yapıda diferansiyel aksamı hibe etmiştir. [7]

[1] <http://strateji.yalova.edu.tr/tr/Page/Icerik/faaliyet-raporlari-39>

[2] <http://www.resmigazete.gov.tr/eskiler/2018/06/20180627-6.pdf>

[3] <https://kms.kaysis.gov.tr/Home/Goster/147156>

[4] <https://kms.kaysis.gov.tr/Home/Goster/143862>

[5] <http://www.yalova.edu.tr/tr/icerik/7315/19077/uluslararasilasma-calistayi-duzenlendi.aspx>

[6] <http://www.yalova.edu.tr/tr/icerik/3079/18713/yalova-my-markadan-hibe-kazandi.aspx>

[7] <http://www.yalova.edu.tr/tr/icerik/3079/18218/toyotadan-muhendislik-fakultesine-destek.aspx>

### 3. Kurumun Araştırma Kadrosu

YÜ araştırma kadrosunun araştırma yetkinliklerini sürekli olarak takip etmekte ve iyileştirmeye yönelik adımlar

atmaktadır. Öğretim elemanlarının performansı yıl bazında yapılan yayın ve proje sayılarına yönelik anketler, akademik faaliyet raporları ve öğretim elemanlarının akademik teşvik puanlarıyla ölçülmektedir.

YÜ öğretim elemanlarının yetkinliğinin geliştirilmesi amacıyla, bütçe olanakları dahilinde her öğretim elemanının yılda bir kez uluslararası ve ulusal kongre, sempozyum ve seminer gibi bilimsel etkinliklere katılımları desteklenmektedir. Bu destek ve imkanların etkinliği ve sonuçları tez, proje raporu ve yayınlar şeklinde ölçülmekte ve değerlendirilmektedir. Ayrıca öğretim elemanı başına düşen araştırma laboratuvar alanının artırılması, araştırma merkezlerinin altyapı ve faaliyet alanının geliştirilmesi gibi faaliyetler 2019-2023 stratejik planında yer almaktadır.

Ulusal ve uluslararası birçok bilimsel etkinlik (konferanslar, çalıştaylar, forumlar vs.) teşvik edilmekte; hemen hemen her fakülte yılda birkaç etkinlik düzenleyerek öğretim üyeleri ile birlikte yüksek lisans ve doktora öğrencilerinin bilgi paylaşımlarına, fikir alış-verişlerine, iş-birliği ve network kurma çalışmalarına büyük katkılar sağlamaktadır. Etkinlikler aşağıda linki verilen Üniversite web sayfasından duyurulmaktadır. [1]

YÜ'de öğretim elemanları tarafından yapılan yayınlar, proje ve patent bilgileri gibi araştırmaya yönelik faaliyetler Elektronik Bilgi Yönetim Sistemi'nde düzenli olarak güncellenmekte ve bu faaliyetlere belirli aralıklarla Üniversite tarafından teşvik ödemesi yapılmaktadır. [2]

Araştırma kadrosunun araştırma yetkinliğini geliştirmesine yardımcı olacak eğitim ve seminerler düzenlenmekte ve bunlar Üniversite web sayfasından duyurulmaktadır. Ayrıca öğretim elemanlarına doktora sonrası araştırma kapsamında yurtdışı görevlendirmesi yapılmaktadır. Öğretim elemanlarının uluslararası araştırma projeleri teşvik edilmekte, yurt dışı görevlendirmelerine olanak tanınmaktadır.

Ulusal ve uluslararası iş birliği kapsamında bireysel burslar ve iş birliği programlarını teşvik için Avrupa Birliği Çerçeve Programları'ndan faydalanılması desteklenmektedir. YÜ Rektörlüğüne bağlı Dış İlişkiler Koordinatörlüğü, Üniversiteye uluslararası bir boyut kazandırılması kapsamında bir çalıştay [3] düzenlemiş ve bu çalıştayda katılımcılara Avrupa Birliği Çerçeve Programları kapsamında proje bilgilendirme eğitimi verilmiştir.

Üniversitemizde özellikle öncelikli tematik alanlarda disiplinler arası çalışmalar teşvik edilmektedir. TÜBİTAK 100/2000 doktora bursu programı kapsamında Üniversitemizin 4 öğrencisi burs almaya hak kazanmıştır.

Yalova Üniversitesi kütüphane kaynaklarına merkez kampüste bulunan kütüphaneden fiziki olarak ve ilgili web sitesinden uzaktan erişim mümkün olup uluslararası veri tabanlarına, tezlere, dergilere, kitaplara erişilmektedir.

Araştırma performanslarının yeterliliğini ölçme amacıyla, her proje için BAP ön değerlendirme ve kapanış raporları göz önünde bulundurulmaktadır.

Yükseköğretim kurumları kadrolarında bulunan akademik personele yapılan Akademik Teşvik Ödeneği Üniversitemizde de uygulanmaktadır. Bu teşvikler "Akademik Teşvik Ödeneği Yönetmeliği" çerçevesinde yapılmaktadır.

[1] <http://yalova.edu.tr/tr/Etkinlik>

[2] <http://ubs.yalova.edu.tr/BIP/BusinessIntelligence/AcademicWork/AcademicWorks>

[3] <http://erasmus.yalova.edu.tr/uluslararasilasma-calistayi-duzenlendi/ps385>

#### 4. Kurumun Araştırma Performansının İzlenmesi ve İyileştirilmesi

Kurumun araştırma ve geliştirme faaliyetlerinin etkililik düzeyi/performansı stratejik planda belirtilen performans ölçütlerine göre belirlenmektedir. Araştırma faaliyetlerine yönelik değerlendirmelerin sonuçları, faaliyet raporu, stratejik plan ve ilgili yıla ait mali performans raporlarıyla yayınlanmaktadır.

Üniversitemiz, ülkemizin 2023 hedeflerine, hem bilgi ve teknoloji üretmeyi, hem de gelecek için gerekli olan insan kaynakları ve araştırmacıları yetiştirmeyi amaçlamaktadır. YÜ'nün bu konudaki yol haritası ve uygulama adımları, 2019-2023 stratejik planında detaylandırılmıştır.

Her yıl için yayın ve makale sayısı takip edilmekte, Üniversitemiz araştırmacılarının SCI-SSCI-AHCI-SCI

expanded indeksli dergilerde yapmış oldukları yayınlar ve aldıkları atıf sayıları üzerinden değerlendirme yapılmaktadır. Akademik faaliyetlerin, hedefler doğrultusunda yapılması için Hedeflenen-Gerçekleşen Akademik Faaliyet Raporları istenmektedir. Bu veriler her yıl faaliyet raporunda gösterilmektedir. İndekslere giren hakemli dergilerde yapılan yayın sayısı, hakemlik yapan öğretim üyesi ve hakemlik yapılan yayın sayısı, indekslerde yer alan Yalova Üniversitesi adresli yayın sayısı ve WOS’da indekslenen yayınların indekslere göre dağılımı sırasıyla YÜ 2018 faaliyet raporu Tablo 83-86’da detaylandırılmıştır.

Üniversitemizin Türkiye’deki üniversiteler arasındaki sıralaması, devlet üniversiteleri sıralamasındaki yeri, ve yeni kurulan (2008 ve sonrası) üniversiteler arasındaki yeri takip edilmekte ve üst sıralarda yer bulmak için çalışmalar yapılmaktadır.

## 5. YÖNETİM SİSTEMİ

### 1. Yönetim ve İdari Birimlerin Yapısı

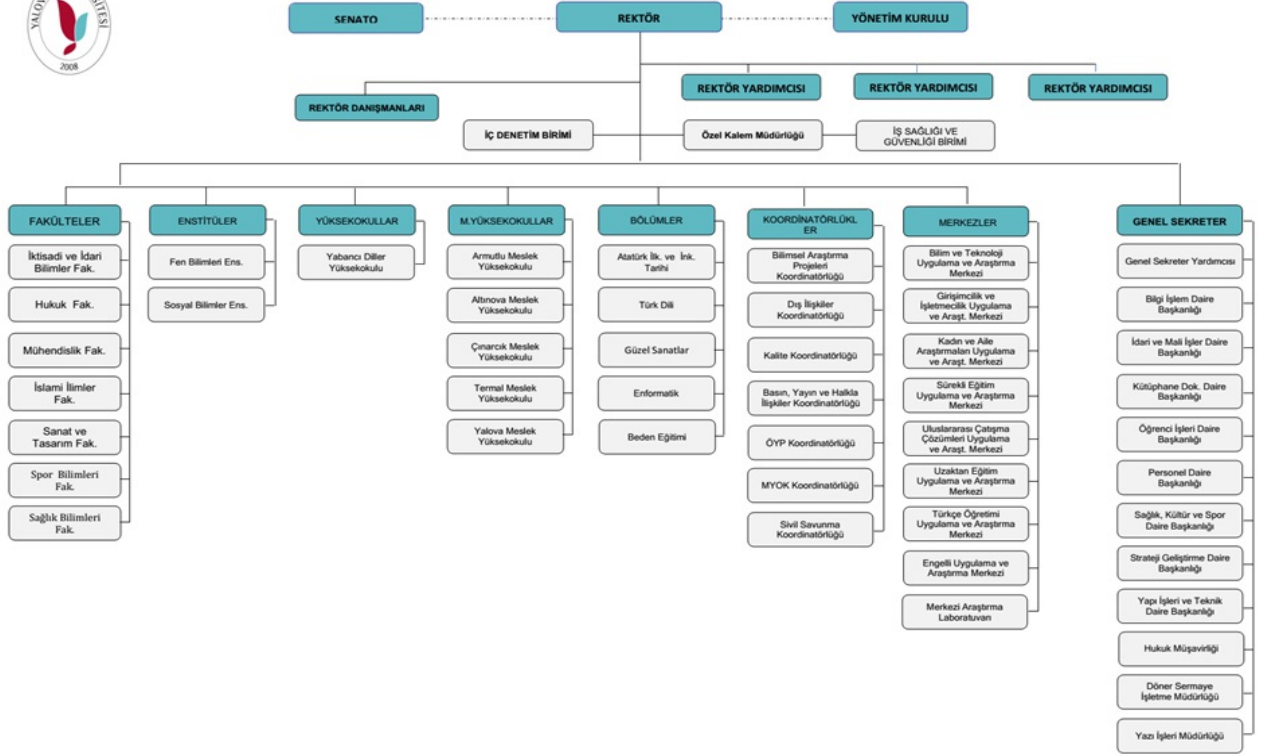
<b>Sa. 5</b> <b>Yönetimde sürekli iyileştirmelerle kurumsal gelişimi ve personel bağlılığını güçlendirerek ulusal ve uluslararası boyutta tanınır hale gelmek.</b>	SH 5.1 Fiziki imkânlar ve kurum kültürü geliştirilerek, personelin aidiyet duygusu artırılacaktır.
	SH 5.2 Kurumsal gelişimi ve karar alma süreçlerini desteklemek amacıyla iç kontrol sisteminin etkinliği artırılacaktır.
	SH 5.3 Paydaşlar ile ilişkiler geliştirilerek, üniversitemizin ulusal ve uluslararası alanda kurumsal imajını ve marka değerini oluşturmak.

Tablo 16. Yalova Üniversitesi Yönetim Ve İdari Alanlarla İlgili Stratejik Hedefleri

Tablo 17. Yalova Üniversitesi Yönetimsel ve İdari Yapılanma Şeması



T.C.  
YALOVA ÜNİVERSİTESİ TEŞKİLAT ŞEMASI



5018 sayılı Kanunun 55'inci maddesinde iç kontrol, "idarenin amaçlarına, belirlenmiş politikalara ve mevzuata uygun olarak faaliyetlerin etkili, ekonomik ve verimli bir şekilde yürütülmesini, varlık ve kaynakların korunmasını, muhasebe kayıtlarının doğru ve tam olarak tutulmasını, malî bilgi ve yönetim bilgisinin zamanında ve güvenilir olarak üretilmesini sağlamak üzere idare tarafından oluşturulan organizasyon, yöntem ve süreçle iç denetimi kapsayan malî ve diğer kontroller bütünü" olarak tanımlanmıştır.

2013 yılında Üniversitemizde yönetim bilgi sistemi ile entegre edilmiş etkin bir iç kontrol ve risk yönetimi sisteminin kurulmasını sağlamak amacıyla Strateji Geliştirme Daire Başkanlığı'nın koordinasyonunda Yalova Üniversitesi İç Kontrol ve Risk Yönetimi Projesi'ne başlanmıştır.

Risk yönetimini etkin bir kurumsal yönetim aracı biçiminde uygulayarak, Üniversitede eğitim- öğretim, araştırma ve geliştirme faaliyetleri ile birlikte diğer yönetsel ve destek süreçlere değer katacak bir sistem oluşturmak amacı ile İç Kontrol ve Risk Yönetimi Projesi tamamlanarak iç kontrol ve risk yönetimine ilişkin kurumsal alt yapı oluşturulmuştur.

Yapılan çalışmalar neticesinde 11 Ana Süreç, 88 Süreç, 350 Alt Süreç belirlenmiş olup söz konusu süreç analizi çalışmaları ile Üniversitemiz görev ve faaliyet alanı çerçevesinde tüm iş ve işlemlere ilişkin standart iş süreçleri ve görev tanımları belirlenmiştir. İç kontrol ve risk yönetimi kapsamında çalışmalar devam etmektedir.

Bununla birlikte iç kontrol uyum eylem planında yer alan eylemler üzerinde tamamlanmamış eylemler için iyileştirme çalışmaları, tamamlanmış eylemler için ise gerekli izlemeler yapılmaktadır.

İdari kadroların işe alımında, Cumhurbaşkanlığı Strateji ve Bütçe Başkanlığı tarafından verilen idari kadro kontenjanları kapsamında yıl içerisinde açıktan veya naklen atama yapılabilmektedir.

Açıktan atamalarda Üniversitemizin ihtiyaçları, Üniversite Yönetimi ve Personel Daire Başkanlığı tarafından belirlenerek (ünvan, personel sayısı ve talep edilecek unvanların hangi özellikleri taşıması gerektiği) Devlet Personel Başkanlığı'na bildirilir. Devlet Personel Başkanlığı belirlenen takvim içerisinde talepleri ÖSYM' ye bildirir. Talepler ÖSYM Tercih Kılavuzunda yayınlanır. ÖSYM, başvuran adaylar arasından şartları tutanların yerleştirme işlemini gerçekleştirir. Adayların Üniversitemize başvuruları esnasında aranan niteliklere uygunluğu

kontrol edilir. Belgeleri ve aranan nitelikleri tam olan adayların arşiv araştırması yapıldıktan sonra ataması yapılarak göreve başlatılır.

Naklen atamalarda ise başvuran adayların özgeçmişleri Üniversite Yönetimi ve Personel Daire Başkanlığı tarafından değerlendirilerek, uygun görülenlerin ataması yapılır.

Kurumun yöneticilerinin liderlik özelliklerini ve yetkinliklerini izlemek ve geliştirilmek amacıyla idari personel memnuniyet anketi, idari koordinasyon toplantıları ve tüm personelin katıldığı toplantılar yapılmaktadır.

Yönetim faaliyetleriyle ilgili süreçler iç kontrol sistemimizde tanımlanmaktadır.

Stratejik Planda yer alan hedef ve faaliyetler bütçe performans programıyla ilişkilendirilerek faaliyet raporlarında yayınlanmaktadır. 2018 yılına ilişkin faaliyet raporu hazırlık çalışmaları devam etmektedir.

## 2. Kaynakların Yönetimi

İdari personelin performans değerlendirmeleri sonucunda gerekli yetkinlikleri artırmak amacıyla kurum içi ve dışı eğitimler yapılmaktadır.

İnsan kaynakları politikası ve hedefleri doğrultusunda aşağıdaki uygulamalar yapılmaktadır:

- İşe yeni başlayan personele oryantasyon eğitimi temel eğitim, hazırlayıcı eğitim ve staj olmak üzere üç aşamada yapılmaktadır.
- İşin teknik yönüne ilişkin olarak işe alım sürecinde gerekli sertifika ve belgeler istenmektedir.
- İSG uzmanımız tarafından İş Sağlığı ve Güvenliği eğitimleri verilmektedir.
- İşe başladıktan sonra ortaya çıkan eksiklikler ve yöneticilerden gelen talepler çerçevesinde yetkinlikleri artırıcı iç ve dış kaynaklı eğitimler düzenlenmektedir.

Üniversitemiz idari personelinin yetkinliklerinin artırılması amacıyla düzenlenen hizmet içi eğitim örnekleri aşağıda verilmektedir:

- Üniversitelere Yönelik Sayıştay Eğitimi [1]
- Taşınır Mal Yönetmeliği ve Uygulamaları Eğitimi [2]
- İdari Personele Yönelik Uluslararasılaşma Çalıştayı [3]
- e-İhale Uygulamaları ve 4734 Sayılı Kamu İhale Kanunu Eğitimi [4]
- Yalova Üniversitesi Personeline Sertifikalı İlk Yardım Eğitimi [5]
- Sıfır Atık Projesi Bilinçlendirme Toplantısı [6]

Üniversitemizin yıllık bütçe kanunu ile verilen ödeneklerinin ve çeşitli faaliyetleri ile elde etmiş olduğu gelirlerinin yönetimi Strateji Geliştirme Daire Başkanlığı aracılığıyla, döner sermaye kapsamında olan gelir getirici faaliyetleri ise Döner Sermaye İşletme Müdürlüğü'nce yürütülmektedir. Üniversitemize fonksiyonel bazda verilen ödenekler, stratejik plan doğrultusunda oluşturulan performans programları ile Üniversitemizin hedefleri dâhilinde, plan bütçe ilişkisine uyumlu bir kaynak tahsisi anlayışı içerisinde tahsis edilmektedir. Hedefleri gerçekleştirilmeden sorumlu birimler, yapacağı faaliyetler ve performans gösterge hedeflerini ortaya koymakta ve bu doğrultuda Strateji Geliştirme Daire Başkanlığı'nca kaynaklar tahsis edilmektedir. Ayrıca, yıl içinde hedeflerin gerçekleşmesini engellemeyecek şekilde birim talepleri doğrultusunda, ödenek aktarma/ekleme işlemi yapılmaktadır. Yapılan harcamaların etkinliği ve verimliliğini ortaya koymak üzere geliştirilen performans göstergelerinin gerçekleşmeleri, göstergenin türüne göre üç aylık, altı aylık ya da yıllık olarak izlenmekte ve yılsonunda, faaliyet raporu vasıtasıyla gerçeklemler üst yönetime ve kamuoyuna sunulmaktadır.

Mali tablolar aylık olarak Sayıştay Başkanlığı'na raporlanmakta ve *web* sitesinde yayınlanmaktadır.

Üniversitemize ait taşınmazların yönetim sorumluluğu Yapı İşleri ve Teknik Daire Başkanlığı'na aittir. Strateji Geliştirme Daire Başkanlığı, Yapı İşleri ve Teknik Daire Başkanlığı'nın göndermiş olduğu Taşınmaz Mal Yönetmeliği [7] ekindeki formları dikkate alarak taşınmaz malların muhasebe kaydını yapmaktan ve denetimlerde sunulmak üzere taşınmaz mal icmal cetvelini oluşturmaktan sorumludur.

Üniversitemiz taşınır işlemleri her harcama biriminin taşınır kayıt yetkilileri tarafından yerine getirilmektedir. Harcama birimleri tarafından yapılan işlemler, Strateji Geliştirme Daire Başkanlığı Taşınır Konsolide Görevlisi tarafından kontrol edilerek Üniversitemiz taşınır hesabı ve icmalleri oluşturulmaktadır. Tüm taşınır işlemleri Muhasebat Genel Müdürlüğü'nün yönetiminde olan Taşınır Kayıt Yönetim Sistemi (TKYS) üzerinden gerçekleştirilmektedir.

Harcama birimi bazında taşınır envanteri, bütçe hazırlık safhasında gözden geçirilmekte, ihtiyaç fazlası talepler dikkate alınmamaktadır. Kaynakların, etkin, etkili ve ekonomik kullanımı ilkesine uyulmaktadır.

İç kontrol ve risk yönetimi çalışmaları kapsamında, Fiziksel Kaynakların Yönetimi Ana Süreci ve alt süreçleri aşağıdaki tabloda gösterilmiştir.

Tablo 18. Fiziksel Kaynakların Yönetimi Ana Süreci ve Alt Süreçleri

Ana Süreçler	Süreçler	Alt Süreçler	Birimler	Süreç Formları	İş Akışları	Riskler	Kontroller	E. Planları
8. Fiziksel Kaynakların Yönetimi Süreci	8.1. Taşınmaz Yönetimi Süreci	8.1.1. Yapı Denetim Teşkilatı İşlemleri Süreci	Yapı İşleri ve Teknik Daire Başkanlığı	0	1	7	4	4
		8.1.2. Hakediş Hazırlama ve Kontrol Süreci	Yapı İşleri ve Teknik Daire Başkanlığı	0	1	3	3	0
		8.1.3. Etüt/Proje Hazırlanması Süreci	Yapı İşleri ve Teknik Daire Başkanlığı	0	1	7	9	6
		8.1.4. Geçici Kabul Süreci	Yapı İşleri ve Teknik Daire Başkanlığı	0	1	6	8	0
		8.1.5. Kesin Kabul Süreci	Yapı İşleri ve Teknik Daire Başkanlığı	0	1	7	9	1
		8.1.6. İşyeri Teslimi, İş Programı ve Alt Yüklenici Belirleme Süreci	Yapı İşleri ve Teknik Daire Başkanlığı	0	1	11	9	5
		8.1.7. Lojmanların Yönetimi Süreci	İdari ve Mali İşler Daire Başkanlığı	0	1	5	5	0
		8.1.8. Çevre Düzenleme İşlemleri Süreci	Yapı İşleri ve Teknik Daire Başkanlığı	0	1	0	0	0

8.2. Taşınırların  
Yönetimi Süreci

8.1.9. Taşınmaz Edinimi Süreci	Yapı İşleri ve Teknik Daire Başkanlığı	0	1	4	5	0
8.1.10. Taşınmaz Mal Kayıt ve Konsolide Süreci	Yapı İşleri ve Teknik Daire Başkanlığı	0	1	5	2	3
8.1.11. Bina Tesisat, Sistem ve Cihazların İşletilmesi Süreci	Yapı İşleri ve Teknik Daire Başkanlığı	0	1	4	4	4
8.1.12. Bina Bakım Onarım Süreci	Yapı İşleri ve Teknik Daire Başkanlığı	0	1	4	5	3
8.2.1. Taşınırın Devredilmesi Süreci	Strateji Geliştirme Daire Başkanlığı	1	1	4	3	1
8.2.2. Hurdaya Ayırma ve İmha İşlemleri Süreci	Strateji Geliştirme Daire Başkanlığı	1	2	6	4	5
8.2.3. Taşınırın Garanti ya da Sigorta Kapsamında Yenisi ile Değiştirilmesi Süreci	Strateji Geliştirme Daire Başkanlığı	0	1	1	1	0
8.2.4. Satın Alınan Taşınırların Giriş İşlemleri Süreci	Strateji Geliştirme Daire Başkanlığı	0	1	2	2	2
8.2.5. Bağış ve Yardım Yoluyla Edinilen Taşınırların Giriş İşlemleri Süreci	Strateji Geliştirme Daire Başkanlığı	0	1	2	0	2
8.2.6. Devir Alınan Taşınırların Giriş İşlemleri Süreci	Strateji Geliştirme Daire Başkanlığı	0	1	2	1	1
8.2.7. Dayanıklı Taşınırlara Yapılan Değer Artıcı Harcamaların Giriş İşlemleri Süreci	Strateji Geliştirme Daire Başkanlığı	0	1	1	0	1
8.2.8. Tüketim Malzemeleri Çıkış İşlemleri Süreci	Strateji Geliştirme Daire Başkanlığı	0	1	2	2	0
8.2.9. Türk Bayrağı Çıkış	Strateji Geliştirme Daire	0	1	1	1	0

8.3. Taşıtların Yönetimi Süreci	İşlemleri Süreci	Başkanlığı						
	8.2.10. Bilimsel Araştırma Projeleri Taşınırlarının Teslimi ve Kullanıma Verilmesi Süreci	Strateji Geliştirme Daire Başkanlığı	0	1	1	1	0	
	8.2.11. Taşınırın Sözleşme Kapsamında Yenisi ile Değiştirilmesi Süreci	Strateji Geliştirme Daire Başkanlığı	0	1	1	1	0	
	8.2.12. Hatalı Taşınır Kaydının Düzeltilmesi Süreci	Strateji Geliştirme Daire Başkanlığı	0	1	1	0	1	
	8.2.13. Tüketim Çıkış Kayıtlarının Hazırlanması ve Raporlanması Süreci	Strateji Geliştirme Daire Başkanlığı	0	1	1	1	0	
	8.2.14. Yıl Sonu Taşınır İşlemleri Süreci	Strateji Geliştirme Daire Başkanlığı	0	1	1	2	2	
	8.2.15. Taşınır Kayıt ve Kontrol Yetkilisinin Görevlendirilmesi ve Devir İşlemleri Süreci	Strateji Geliştirme Daire Başkanlığı	0	1	3	2	2	
	8.2.16. Makina-Teçhizat ve Demirbaşların Kullanıma Verilmesi Süreci	Strateji Geliştirme Daire Başkanlığı	0	1	5	3	3	
	8.2.17. Kullanılmaz Hale Gelme/ Yok Olma Nedeniyle Çıkış Süreci	Strateji Geliştirme Daire Başkanlığı	0	3	0	0	0	
	8.2.18. Taşınır Sayım Süreci	Strateji Geliştirme Daire Başkanlığı	0	1	0	0	0	
8.3.1. Taşıtların Kullanıma Verilmesi Süreci	İdari Hizmetler Şube Müdürlüğü İdari ve Mali İşler Daire Başkanlığı İdari Hizmetler	0	1	1	1	1		



8.3.2. Taşıt Bakım -Onarım Süreci	Şube Müdürlüğü İdari ve Mali İşler Daire Başkanlığı İdari Hizmetler Şube Müdürlüğü İdari ve Mali İşler Daire Başkanlığı	0	1	4	5	1
8.3.3. Taşıt Görevlendirme Süreci	Şube Müdürlüğü İdari ve Mali İşler Daire Başkanlığı	0	1	5	4	0

[1] <http://strateji.yalova.edu.tr/tr/Page/Icerik/universitelere-yonelik-sayistay-egitimi>

[2] <http://strateji.yalova.edu.tr/tr/Page/Icerik/tasinir-mal-yonetmeli-ve-uygulamaları-egitimi>

[3] <http://www.yalova.edu.tr/tr/icerik/3079/19236/idari-personele-yonelik-uluslararası-ilaşma-calistayi-gerceklesti.aspx>

[4] <http://www.yalova.edu.tr/tr/icerik/3079/19162/ehale-uygulamaları-ve-4734-sayılı-kamu-ihale-kanunu-egitimi-gerceklesti.aspx>

[5] <http://www.yalova.edu.tr/tr/icerik/3079/19190/yalova-universitesi-personeline-sertificali-ilkyardim-egitimi-verildi.aspx>

[6] <http://www.yalova.edu.tr/tr/icerik/3079/19288/sifir-atik-projesi-bilinlendirme-toplantisi-gerceklesti.aspx>

[7] <http://www.mevzuat.gov.tr/Metin.Aspx?MevzuatKod=3.5.200610970&MevzuatIliski=0&sourceXmlSearch=>

### 3. Bilgi Yönetimi Sistemi

Üniversitemize hizmet veren uygulama yazılımlarımız sanal sunucular üzerinde çalışmaktadır. Sanallaştırma teknolojileri ile sunucularımızı, tek bir ara yüzden yönetebilmemiz, verimliliği de olumlu yönde etkilemektedir. Günümüzde sanallaştırma artık sistem odalarının dışına çıkmış ve kurumda çalışan herkesin faydalanabileceği bir çözüm haline gelmiştir. Bu nedenle, gelecek dönemde sunucu tarafından uyguladığımız sanallaştırma çözümlerinin yanı sıra, zamandan tasarruf sağlayacak “Masaüstü Sanallaştırma” ve “Uygulama Sanallaştırma” çözümlerini de bilişim sistemlerimize entegre etmeyi hedeflemekteyiz.

Üniversitemiz bünyesinde masaüstü işletim sistemi olarak *PARDUS*, *Microsoft Windows XP*, *Vista*, *Windows 7*, *Windows 8*, *Windows 10* ve *Linux* çözümleri kullanılmaktadır. Sunucu çözümlerinde ise *Windows Server*, *SQL Server 2012*, *Linux* ve *FreeBSD* işletim sistemleri kullanılmaktadır. Sanallaştırma Yazılımı olarak *Xen Server* kullanılmaktadır.

2016 yılında, İzmir Kâtip Çelebi Üniversitesi ile Üniversitemiz arasında yapılan sözleşme gereğince, Üniversitemizde şu anda kullanılmakta olan tüm otomasyonları “Üniversite Bilgi Yönetim Sistemi (UBYS)” projesi altında toplayacak proje hayata geçirilmiştir. UBYS'nin kapsadığı modüller; Öğrenci Bilgi Sistemi, Personel Bilgi Sistemi, Elektronik Belge Yönetim Sistemi, Varlık Yönetimi, Satın Alma Sistemi, Malzeme Yönetim Sistemi, Uzaktan Eğitim Sistemi, Sürekli Eğitim Merkezi Sistemi, Bilimsel Araştırma Projeleri Sistemi, Yabancı Diller Bilgi Sistemi, Kalite Yönetim Sistemi, Stratejik Yönetim Bilgi Sistemi, Akademik Performans Bilgi Sistemi, Ölçme ve Değerlendirme Sistemi, Anket Yönetim Sistemi ve Evrak Takip Yönetim Sisteminden oluşmaktadır. UBYS ile bütüncül bir yönetim bilgi sisteminin sağlamış olduğu, doğru bilginin en kısa sürede oluşturulması, iletilmesi ve saklanması amacı gerçekleştirilmiş olacaktır.

Gelecek dönemlerde, Üniversitemiz Stratejik Planı ve Performans Programları doğrultusunda, tüm kampüs

binalarında yer alan *wifi* sistemlerinin genişletilmesi ve yeni hizmete açılacak binalarda da *wifi* sistemi kurulması konusunda çalışmalara devam edilecek, teknolojik cihazların kapasitesinin artırılması, donanım eksikliklerinin giderilmesi ve yeni teknolojik cihazların temin edilmesi öncelikli alanları oluşturacaktır.

Üniversitemizde; izlemesi gereken performans göstergeleri Bilgi Yönetim Sistemi içerisinde takip edilmekte ve yıllık olarak da faaliyet raporunda belirtilmektedir.

Kullanılan Bilgi Yönetim Sistemiyle, veriler daha hızlı işlenmekte ve analiz edilmektedir.

Kalite Yönetim Sistemine ilişkin dokümanlar “Kalite Dokümanları Kontrol Prosedürü” çerçevesinde hazırlanmakta, yayınlanmakta, gerektiğinde güncellenmektedir.

Verilerin güvenliği, gizliliği ve güvenilirliği konusunda imkanlar dahilinde tedbirler alınmaktadır. Kişilerin sadece ihtiyacı kadar yetki sahibi olmasına özen gösterilmektedir. Yetkisiz kişilerin verilere erişmesini engellemek için; parola denetimleri, güvenlik duvarı sistemi, antivirüs sistemi, sistemlerin güncel tutulması, düzenli ve otomatik yedekleme sistemleri, ağ katmanında anahtarlarda uygulanan denetimler gibi sistemler kullanılmaktadır.

Kurumsal hafızayı korumak ve sürdürülebilirliğini güvence altına almak üzere mevcut UBYS içerisinde iş akış süreçleri oluşturularak sistem daha etkin ve verimli kullanılacaktır.

Yönetimsel ve operasyonel faaliyetler içerisinde yer alan yazılım ve test süreçleri, ilgili birimlerimiz tarafından periyodik olarak incelenip gerekli analizler yapılmaktadır.

BYS içerisinde bulunan BYS Destek modülünden tüm kullanıcılar BYS'nin geliştirilmesi ve daha kullanışlı hale gelmesi için talepte bulunabilirler. Gelen talepler kurum içerisindeki BYS destek ekibi tarafından analiz edilir ve gelen talebe cevap verilebiliyorsa gerekli işlemler yapıp talep sonlandırılır. Yazılım veya sistemle ilgili bir problem ise BYS yazılım birimine talep açılarak giderilmesi sağlanır.

#### **4. Kurum Dışından Tedarik Edilen Hizmetlerin Kalitesi**

Üniversitemizin kurum dışından tedarik ettiği mal ve hizmet alımları, ilgili mevzuat ve ihale dokümanları çerçevesinde, DMO veya ihale yoluyla farklı firmalardan yapılmaktadır.

Kurum dışından tedarik edilen mal ve hizmetler, genelde aşağıdaki kalemlerden oluşmaktadır:

- Mal ve malzeme alımı
- Yemek alımı
- Araç kiralama
- Servis kiralama
- İnşaat yapımı
- İnşaat bakım onarımı

Kurum dışından alınan hizmetlerin uygunluğu, kalitesi ve sürekliliği, yüklenicilerle idare arasında imzalanan “Sözleşmeler” ve bu sözleşmelerin ekleri olan “Şartnameler” le sağlanmaktadır. Yemekhane hizmetleri, tedarik hizmetleri içerisinde önemli yer almaktadır. “Teknik, Hijyenik ve Kalite Kontrolleri” SKS Daire Başkanlığı bünyesinde çalışan yetkili bir gıda mühendisi tarafından sürekli olarak yapılmaktadır. Yemeklerin sözleşmeye uygun hazırlanması ve dağıtımını titizlikle takip edilmektedir.

Satın alma süreci, iş akış şemalarında belirtilen kontrol ve kabul işlemleri, birimlerin taşınır kayıt görevlileri tarafından yapılmaktadır.

İç paydaşların tedarik hizmetlerinden memnuniyeti, akademik ve idari personel ile öğrenci memnuniyet anketleriyle değerlendirilmektedir.

#### **5. Yönetimin Etkinliği ve Hesap Verebilirliği, Kamuoyunu Bilgilendirme**

Üniversitemizde yürütülen faaliyetler güncel olarak *web* sayfasından kamuoyuna duyurulmaktadır. Gerek mevzuattan kaynaklanan, gerekse diğer plan, rapor, program, yönerge vs.den kaynaklanan tüm dokümanlar Üniversite *web* sitesinde yayınlanarak kamuoyu ile paylaşılmaktadır.

Mal, hizmet alımı ve yapım işleri ile ilgili ihaleler *web* sitesinden duyurulmaktadır.

Akademik birimlerde, birim yöneticileri tarafından belirli dönemlerde toplantılar yapılarak, birime ilişkin faaliyetler değerlendirilmekte, birimdeki akademik personelin istek ve önerileri görüşülmektedir.

Üniversite yönetimi, daire başkanları ve gerekli gördüğü diğer yöneticilerle aylık toplantılar yaparak idari işlere ilişkin değerlendirmeler yapmaktadır.

Üniversitemiz yöneticilerinin düzenlediği değerlendirme toplantıları ilişkin örnekler aşağıda verilmiştir:

- Yalova Üniversitesi'nde 2018 Yılı Akademik Genel Kurul Toplantısı <sup>[1]</sup>
- Mühendislik Fakültesi Akademik Kurul Toplantısı <sup>[2]</sup>
- İdari Personele Yönelik Uluslararasılaşma Çalıştayı <sup>[3]</sup>

Paydaşlara ilişkin şikayet ve görüşler Rektörlük İletişim Merkezi'ne (RİMER) *web* sitesinden iletilmektedir. <sup>[4]</sup>

<sup>[1]</sup> <http://www.yalova.edu.tr/tr/icerik/3079/18417/yalova-universitesinde-2018-yili-akademik-genel-kurul-toplantisi-duzenlendi.aspx>

<sup>[2]</sup> <http://www.yalova.edu.tr/tr/icerik/3118/18752/akademik-kurul-toplantisi.aspx>

<sup>[3]</sup> <http://www.yalova.edu.tr/tr/icerik/3079/19236/idari-personele-yonelik-uluslararasilasma-calistayi-gerceklesti.aspx>

<sup>[4]</sup> <http://rimer.yalova.edu.tr/>

## 6. SONUÇ VE DEĞERLENDİRME

Yalova Üniversitesi'nin, 2018 yılına ait Kurumsal İç Değerlendirme kapsamındaki dört temaya ilişkin başarılı yönler ile iyileştirmeye / geliştirmeye açık yönler, özet olarak aşağıda belirtilmektedir.

### **Kalite Güvence Sistemi**

Yalova Üniversitesi'nin 2019-2023 Stratejik Planı ve bu plandaki stratejik hedefleri, Üniversite Senatosu tarafından kabul edilerek, Ocak 2019 itibariyle yürürlüğe girmiştir. Performans göstergelerine ilişkin veriler, altı aylık periyotlarla izlenmekte ve elde edilen sonuçlar Stratejik Plan İzleme Raporunda belirtilmektedir.

Kalite Güvence Sisteminin yapılandırılması ve uygulanması amacıyla, "Y.Ü. Kalite Komisyonu ve Kalite Koordinatörlüğü Yönergesi" yılın son çeyreğinde yürürlüğe girmiş, yönerge doğrultusunda Y.Ü. Kalite Komisyonu kurulmuş ve Kalite Koordinatörü görevlendirilmiştir.

Yalova Üniversitesi 2019-2023 Stratejik Planında, misyon, vizyon ve temel değerler güncellenmiştir. Üniversite, Kalite Komisyonu, Kalite Politikası ve Kalite Hedeflerini belirleyerek yayınlamıştır.

Kalite Koordinatörlüğü Birimi, ISO 9001- 2015 standardına uygun Kalite Güvence Sisteminin yapılandırılması ve uygulanması çalışmalarına başlamıştır. Kaliteye ilişkin çalışmaların, Stratejik Plan ile uyumlu olmasına özen gösterilmektedir. Kalite kültürünün benimsenmesi ve yaygınlaşmasına ilişkin faaliyetler, akademik ve idari birim kalite temsilcilerinin katkılarıyla sürdürülmektedir. Kalite Yönetim Sistemi'ne ilişkin "Kalite El Kitabı", prosedür, talimat vb. kalite dokümanlarını hazırlama çalışmaları devam etmektedir.

Üniversitemiz, uluslararasılaşma faaliyetlerine önem vermektedir. ECHE (Erasmus Charter for Higher Education) belgesi alınarak Uluslararasılaşma Stratejisi hayata geçirilmiştir. Uluslararasılaşma kapsamında farklı ulusal ve uluslararası protokollere imza atılmış, öğrencilerimizin ve personelimizin söz konusu değişim programlarından yararlanması sağlanmıştır.

Üniversitemiz, iç ve dış paydaşlardan gelen geri bildirimler ve yapılan anketler doğrultusunda iyileştirme çalışmalarını sürdürmektedir. Ancak PUKÖ döngüsü henüz istenilen düzeyde uygulanmamaktadır.

Paydaşların şikâyet ve görüşlerini iletebilmeleri amacıyla, Rektörlük İletişim Merkezi (RİMER) kurulmuş ve RİMER'e Üniversite *web* sitesinden kolaylıkla ulaşabilmeleri sağlanmıştır.

Üniversitemizde, mezun öğrencileri takip sistemi yapılandırılmıştır. Sistemin uygulamaya alınması için çalışmalar devam etmektedir.

## **Eğitim – Öğretim**

Eğitim- öğretim programları, akademik bölümün / programın öğretim üyeleri tarafından tasarlanmakta, önce fakülte / enstitü / yüksekokul kurullarında, sonra Üniversite Senatosunda onaylanarak yürürlüğe girmektedir. Farklı disiplinleri tanıma fırsatı veren seçmeli derslere eğitim programlarında yer verilmektedir. Tasarım aşamasında, ilgili öğretim üyelerinin deneyimleri, aynı alanda eğitim – öğretim yapan yurt içi ve yurt dışı üniversitelerin programları, Yüksek Öğretim Kurulu Başkanlığı'nın (YÖK) çerçeve yönetmelikleri ve toplumun beklentileri göz önünde bulundurulmaktadır. Öğrenci stajları dahil, her dersin AKTS kredisi belirlenmekte ve ilgili programlarda ilan edilmektedir.

Üniversite yönetiminin, Yalova ili sektör temsilcileri ve diğer dış paydaşlarla yaptığı toplantılarda önerilen, iki yeni fakültenin (Sağlık Bilimleri Fakültesi ve Spor Bilimleri Fakültesi) ve Mühendislik Fakültesi bünyesinde iki yeni bölümün (Makine Mühendisliği Bölümü ve İnşaat Mühendisliği Bölümü) açılması gerçekleşmiştir. Altınova ilçesinde, TERSAN A.Ş., Altınova Belediyesi ve Yalova Üniversitesi'nin imzaladığı ortak protokol çerçevesinde, gemi inşaat ve denizcilik sektörlerine yönelik, istihdam güvenceli Altınova MYO açılması kararlaştırılmıştır.

Her yarıyıl sonunda, öğrenci memnuniyetini ölçmek adına anket yapılmasına ve değerlendirme sonuçlarının eğitim-öğretim programlarını iyileştirme ve geliştirme çalışmalarında kullanılmasına karar verilmiştir. Ayrıca dış paydaşların (işveren, iş dünyası ve meslek örgütü temsilcileri, mezunlar vb.) programların güncellenmesi sürecine katılımını sağlamak adına çalışmalar başlatılmıştır.

Öğretim üyeleri akademik uzmanlık alanlarına en uygun derslerde görevlendirilmektedir. İhtiyacın karşılanamaması durumunda, akademik uzmanlığı dersin içeriğine uygun olan yetkin kişiler ders vermek üzere dışarıdan davet edilmektedir. Eğitim-öğretim sürecinin etkili bir şekilde sürdürülebilmesi ve yeni programların açılması sebebiyle stratejik plan çerçevesinde yeni akademik kadrolara ihtiyaç duyulmaktadır.

Yarıyıl sonlarında öğrencilerle yapılan ders memnuniyet anketi ile eğitim kadrosunun performansı izlenebilmektedir. Akademik personelin altı aylık dönemlerde (Ocak-Haziran ve Temmuz-Aralık) beyan ettiği “Hedeflenen – Gerçekleşen Akademik Faaliyet” verileri ve yılsonlarında hazırlanan faaliyet raporları ile eğitim kadrosunun performansı değerlendirilmektedir.

Hizmet binaları özel yaklaşım gerektiren öğrencilere yönelik olarak tasarlanmaktadır. Yalova Üniversitesi'nde öğrenim gören engelli öğrencilerin öğrenim hayatlarını kolaylaştırabilmek adına gereken önlemleri almak üzere, Sağlık Kültür ve Spor Daire Başkanlığı bünyesinde Engelli Öğrenci Birimi kurulmuştur.

Yalova Üniversitesi ile Çalışma ve İş Kurumu (İŞKUR) Yalova İl Müdürlüğü arasında öğrencilerin mesleki deneyimlerinin arttırılmasına yönelik iş birliği protokolü imzalanmıştır.

Öğrencilerin barınma ihtiyacı genellikle özel yurtlar tarafından karşılanmaktadır. Merkez yerleşke alanında, Yükseköğretim Kredi ve Yurtlar Kurumu tarafından yapılması planlanan yurt binası için çalışmalar devam etmektedir. Öğrenci yurdu ihtiyacı henüz tam olarak giderilememiştir.

## **Araştırma, Geliştirme ve Toplumsal Katkı**

Yalova Üniversitesi, 2019-2023 Stratejik Planında belirtildiği üzere, nitelikli araştırma faaliyetleriyle ulusal ve uluslararası alanda bilime katkı sağlamayı hedef edinmiştir. Farklılaşma stratejisi kapsamında Üniversitemiz, bölgenin kalkınmasına katkı sunacak “Sağlık Bilimleri” ve “Tarım Bilimleri” alanlarında eğitim ve Ar-Ge faaliyetleri ile ihtisaslaşmış bir üniversite olmayı hedeflemektedir.

Araştırma konularının belirlenmesinde, ülkenin ve bölgenin gereksinimleri, TÜBİTAK ve YÖK'ün önerdiği öncelikli alanlar ve akademik personelin profili dikkate alınmaktadır. Özellikle öncelikli tematik alanlarda disiplinler arası çalışmalar teşvik edilmektedir. TÜBİTAK 100/2000 doktora bursu programı kapsamında

Üniversitemizin 4 öğrencisi burs almaya hak kazanmıştır.

YÜ, bölgedeki sanayi kuruluşları, kamu kurumları ve orta ölçekli işletmeler ile yakın ilişkiler kurmakta ve bu işletmelerin problemlerine çözüm bulmak noktasında çalışmalar yapmaktadır. Merkezi araştırma laboratuvarı, birçok alanda dış paydaşlara test/analiz işlemleri yapmakta ve problemlerin çözümüne katkı sunmaktadır.

YÜ, Ar-Ge faaliyetlerinde dış kaynakların sağlanması için gayret göstermektedir. Bu kapsamda TÜBİTAK, Kalkınma Ajansları ve Avrupa Birliği projelerinden kaynak sağlamak için araştırmacıları teşvik etmektedir.

Yüksek lisans ve doktora programlarında, öğrencilerin tez ve projelerine Bilimsel Araştırma Projeleri (BAP) kapsamında maddi destekler sunulmaktadır. BAP bütçesinin sınırlı olması nedeniyle, maddi destekler istenilen düzeyde sağlanamamaktadır.

YÜ, hem bilgi ve teknoloji üretmeyi, hem de gelecek için gerekli olan insan kaynakları ve araştırmacıları yetiştirmeyi amaçlamaktadır. Bu amaçla araştırma kadrosunun araştırma yetkinliklerini takip etmekte ve iyileştirmeye yönelik çalışmalar sürdürmektedir. Akademik personelin performansı, yıl bazında yapılan yayın ve proje sayıları, akademik faaliyet raporları ve öğretim elemanlarının akademik teşvik puanlarıyla ölçülmektedir.

### **Yönetim Sistemi**

Strateji Geliştirme Daire Başkanlığı bünyesinde, iç kontrol ve risk yönetimine ilişkin kurumsal bir alt yapı mevcuttur. Yönetim faaliyetleriyle ilgili süreçler iç kontrol sisteminde tanımlanmaktadır. Stratejik Planda yer alan hedef ve faaliyetler bütçe performans programıyla ilişkilendirilerek sonuçları faaliyet raporlarında yayınlanmaktadır.

İdari kadroların işe alımı, Cumhurbaşkanlığı Strateji ve Bütçe Başkanlığı tarafından verilen idari kadro kontenjanları kapsamında, yıl içerisinde açıktan veya naklen atama yöntemiyle yapılabilmektedir.

Üniversite yönetimi, daire başkanları ve gerekli gördüğü diğer yöneticilerle aylık toplantılar yaparak idari işlere ilişkin değerlendirmeler yapmaktadır.

İdari personelin performans değerlendirmeleri sonucunda gerekli yetkinlikleri artırmak amacıyla kurum içi ve kurum dışı eğitimler yapılmaktadır.

Üniversitemizin yıllık bütçe kanunu ile verilen ödeneklerinin ve çeşitli faaliyetler ile elde etmiş olduğu gelirlerinin yönetimi Strateji Geliştirme Daire Başkanlığı tarafından, döner sermaye kapsamındaki gelir getirici faaliyetler ise Döner Sermaye İşletme Müdürlüğü tarafından yürütülmektedir.

Yapılan harcamaların etkinliği ve verimliliğini takip etmek üzere, performans göstergelerinin gerçekleşmeleri, göstergenin türüne göre üç aylık, altı aylık ya da yıllık olarak izlenmekte ve yılsonunda hazırlanan faaliyet raporu ile üst yönetime sunulmakta ve kamuoyuna *web* sitesinden duyurulmaktadır. Mali tablolar aylık olarak Sayıştay Başkanlığı'na raporlanmakta ve *web* sitesinde yayınlanmaktadır.

Üniversitemizde yürütülen faaliyetler ile mal, hizmet ve yapım işlerine ilişkin ihaleler güncel olarak *web* sitesinden kamuoyuna duyurulmaktadır. Üniversite yönetimi ile ilgili iç ve dış kaynaklı dokümanlar da *web* sitesinde yayınlanarak kamuoyu ile paylaşılmaktadır.

Üniversitemizin kurum dışından tedarik ettiği mal ve hizmet alımları, ilgili mevzuat ve ihale dokümanları çerçevesinde, DMO veya ihale yoluyla farklı firmalardan yapılmaktadır. Satın alma süreci, iş akış şemalarında belirtilen kontrol ve kabul işlemleri, birimlerde görevlendirilen personel tarafından yapılmaktadır.

2016 yılında, İzmir Kâtip Çelebi Üniversitesi ile Yalova Üniversitesi arasında yapılan sözleşme gereğince, kullanılmakta olan tüm otomasyonları "Üniversite Bilgi Yönetim Sistemi (UBYS)" projesi altında toplayacak proje hayata geçirilmiştir.

### **GENEL SONUÇ**

2018 yılı için hedeflenen iyileştirme ve geliştirme faaliyetlerinin önemli bir bölümünde beklenen düzeyde başarı sağlanmıştır, yetersiz kalan konularda çalışmalara devam edilecektir.

2019 yılı ve sonraki dönemlerde, kaliteye ilişkin çalışmalarda aşağıda belirtilen konulara öncelik verilecektir:

1. ISO 9001-2015 Kalite Yönetim Sistemleri standardına uygun Kalite Güvence Sisteminin yapılandırılması, uygulanması ve uygunluk belgesinin alınması

2. Planla – Uygula - Kontrol et - Önlem al (PUKÖ) döngüsünün tüm iyileştirme süreçlerinde uygulanması
3. Eğitim-öğretim süreç ve programlarının yıllık öz değerlendirilmesi
4. Akademik birim ve laboratuvar akreditasyon çalışmalarının desteklenmesi
5. Mezun öğrencileri takip sisteminin geliştirilip uygulamaya alınması
6. Mezun ve diğer dış paydaşlara ilişkin geri bildirim ve anket mekanizmalarının geliştirilmesi, alınan görüşlerin her alandaki iyileştirme faaliyetlerine yansıtılması
7. Ar-Ge faaliyetleri için kamu, yerel yönetim ve özel sektör kuruluşlarından destek ve kaynak sağlama çalışmalarının artırılması
8. Ar-Ge faaliyetleriyle ilgili paydaş geri bildirimlerini sağlayacak mekanizmaların geliştirilmesi ve Ar-Ge faaliyetlerinin yıllık öz değerlendirilmesi
9. İdari personelin performanslarının değerlendirilmesi ve ihtiyaç duyulan eğitimlerin verilmesi