

KURUM İÇ DEĞERLENDİRME RAPORU

YÜKSEK İHTİSAS ÜNİVERSİTESİ

2017

1. KURUMSAL BİLGİLER

Üniversitemiz 2547 sayılı Yükseköğretim Kanununun Vakıf Yükseköğretim Kurumlarına ilişkin hükümlerine tabi olmak üzere kurulan ve kamu tüzel kişiliğine sahip bir vakıf üniversitesidir. 02/08/2013 tarih ve 28726 sayılı Resmi Gazete’de yayımlanan 6495 sayılı kanun’un 11 inci maddesi ile yapılan değişiklik ile “Yüksek İhtisas Üniversitesi” olarak kurulmuştur.

Üniversitemizin kurucu vakfı Türkiye Yüksek İhtisas Hastanesi Vakfı (TİVAK)’tır.

Değerlendirme takımının rapor değerlendirme ve/veya ziyaret sürecinde iletişim kuracağı Yükseköğretim Kurumu Kalite Komisyon Başkanı

Ad-Soyad	Konum	İletişim
		Oğuzlar Mah. 1377.sok. No:21 Balgat Ankara (0312)2863601/1001 rektor@yiu.edu.tr
Prof. Dr. Rabet GÖZİL	Rektör V.	Oğuzlar Mah. 1377.sok. No:21 Balgat Ankara (0312)2863601/1001 genelsekreter@yiu.edu.tr
Öğr.Gör. Veysel BASKIN	Genel Sekreter V.	

İletişim Bilgileri

Yüksek İhtisas Üniversitesi sağlık alanında, milli değerlerini gözeten, etik değerlere bağlı ve alanında donanımlı öğrenciler yetiştirmeyi hedeflemektedir. Üniversitemizde 3 Fakülte, 2 Yüksekokul, 1 Meslek Yüksekokulu ve 1 Enstitü bulunmaktadır.

Tıp Fakültesi

Sağlık Bilimleri Fakültesi

Spor Bilimleri Fakültesi

Yabancı Diller Yüksekokulu

Sağlık Hizmetleri Meslek Yüksekokulu

Meslek Yüksekokulu

Sağlık Bilimleri Enstitüsü

Üniversitemiz 2013 yılında kurulmuş olup ilk kez 2015-2016 eğitim öğretim döneminde ÖSYM’nin yaptığı merkezi yerleştirme sınavı ile Tıp Fakültesine 51 öğrenci olarak eğitim-öğretim hayatına başlamıştır. 2016-2017 Eğitim-Öğretim yılında Sağlık Bilimleri Fakültemizde Beslenme

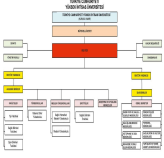
ve Diyetetik ve Fizyoterapi ve Rehabilitasyon bölümleri açılmış olup öğrenci kontenjanları tam dolmuştur. Aynı zamanda Sağlık Hizmetleri Meslek Yüksekokulumuzda Tıbbi Dökümantasyon ve Sekreterlik programına da öğrenci alımı yapılmıştır. 2017-2018 Eğitim-Öğretim yılında ise bu bölümlere ek olarak Sağlık Bilimleri Fakültemizde Hemşirelik Bölümü ve Sağlık Yönetimi Bölümüne öğrenci alınmıştır. 2017-2018 Eğitim-Öğretim yılında Sağlık Bilimleri Enstitüsü bünyesinde Anatomi Anabilim Dalı'nda 3 öğrenci Yüksek lisans eğitimine başlamıştır.

Yüksek İhtisas Üniversitesi 2015-2016, 2016-2017 ve 2017-2018 akademik yılına ilişkin kontenjan ve doluluk oranları ile ilgili bilgiler aşağıda bulunmaktadır;

Fakülte	Bölüm	Merkezi Yerleştirme Kontenjan Sayısı	Doluluk Durumu	Yatay Geçiş ile Gelen	Toplam
		51 (2015-2016)	51(%100)	-	51
Tıp Fakültesi		60 (2016-2017)	60(%100)	45	158
		60 (2017-2018)	60(%100)	13	225
Sağlık Bilimleri Enstitüsü	Anatomi Yüksek Lisans	10 (2017-2018)	3 (%30)	-	3
	Fizyoterapi Rehabilitasyon Bölümü	50 (2016-2017)	50(%100)	-	
Sağlık Bilimleri Fakültesi	Hemşirelik	55 (2017-2018)	54 (%98)	6	
	Sağlık Yönetimi	50 (2017-2018)	13 (%26)	-	101
	Beslenme ve Diyetetik	50 (2017-2018)	5 (%10)	-	
		50 (2016-2017)	50(%100)	1	216
	Bölümü	55 (2017-2018)	56(%101)	2	
	Tıbbi Dökümantasyon ve Sekreterlik Bölümü	50 (2016-2017)	41 (%82)	-	
		55 (2017-2018)	22 (%40)	-	
	Elektronöfzyoloji	50 (2017-2018)	13 (%26)	-	
	Ameliyathane Hizmetleri				
Sağlık Hizmetleri					98
		50 (2017-2018)	26 (%52)	-	
Meslek Yüksekokulu					
Yüksek İhtisas Üniversitesi Toplam Öğrenci Sayısı					542

Üniversitemizde 80 Akademik personel bulunmaktadır. Bunlar 18 Profesör,4 Doçent,31 Dr. Öğr. Üyesi,25 Öğretim Görevlisi ve 2 Araştırma Görevlisinden oluşmaktadır. Ayrıca bünyemizde 30 idari personel bulunmaktadır.

Üniversitemize ait akademik ve idari personele ait organizasyon şeması



Öğrencilere yönelik alt yapı çalışmalarımız 2017-2018 eğitim öğretim yılında hızlanmıştır. Öğrenci sayımıza uygun olarak dersliklerimiz, laboratuvarlarımız ve binalarımız yenilenmiştir. Sağlık Bilimleri Fakültemize Beslenme ve Diyetetik Bölümü için 2 adet daha yeni uygulama laboratuvarı yapılmıştır. Bunlardan bir tanesi Besin Kimyası Laboratuvarı diğeri ise Antropometri Laboratuvarıdır. Ayrıca Sağlık Hizmetleri Meslek Yüksekokulumuz 2017-2018 Eğitim-Öğretim yılında tüm derslik ve laboratuvarlar açısından günümüz teknolojisine uygun olarak tamamen donanımlı hale getirdiğimiz Bağlum yerleşkemize taşınmıştır.

Tarihsel Gelişim

Yüksek İhtisas Üniversitesi eğitim ve öğretimde kalite düzeyi yüksek, kültürel ve sosyal açıdan donanımlı, girişimci, araştırmacı, toplumsal sorumluluk taşıyan, etik değerlere önem veren geleceğin bireylerini yetiştirmek, bilgi çağının imkânlarını en iyi şekilde kullanmak ve yerine getirmek, uluslararası öğrencilerin oluşturduğu çok kültürlü ortam yaratmak, disiplinler ve kurumlar arası sinerjinin olumlu etkilerini yakalamak ve bunlardan en iyi şekilde yararlanmalarını sağlamaktır.

Amacımız katılımcılığa ve ekip çalışmalarına önem vermek, paydaşlarımız ile etkili iletişim ve işbirliği ortamını yaratmak, çağdaş, yenilikçi ve öncü uygulamalarla, Atatürkçü, Türkiye'ye model oluşturan ve Dünya'da referans gösterilen örnek bir akademik kurumu oluşturmaktır.

Üniversitemizin misyonu, Yükseköğretim Kurumlarına kanunla verilen görev çerçevesinde ulusal ve uluslararası alanda mesleki yeterlilik ve akademik tanınırlık düzeyini yakalamak ve aşmaktır. Bilimsel düşüncüyü ve sorgulamayı ön planda tutmak, yeni düşünce ve kavramların geliştirilmesine imkânlar sağlamak, bilginin paylaşılmasını sistemli eğitim ve öğretim ile sağlamak, bilimselliği ön planda tutarak eşitlik, etik değerler ve ekip çalışması ilkelerine göre faaliyet göstermektir.

Misyonu, Vizyonu, Değerleri ve Hedefleri

Yüksek İhtisas Üniversitesi 3 Fakülte, 2 Yüksekokul, 1 Sağlık Hizmetleri Meslek Yüksekokulu ve 1 Enstitüden oluşmaktadır. Aktif olarak eğitim veren 2 Fakülte (Tıp Fakültesi ve Sağlık Bilimleri Fakültesi), 1 Meslek Yüksekokulu (Sağlık Hizmetleri Meslek Yüksekokulu) ve 1 Yüksek Lisans programı bulunmaktadır.

Üniversitemizin eğitim dili Türkçe'dir. Öğrencilerimize üniversite eğitimi boyunca yabancı dil olarak yoğunlaştırılmış İngilizce dersi verilmektedir. Bunun yanında mesleki İngilizce ve/veya medikal İngilizce dersleri de anlatılmaktadır.

Üniversitemiz fakültelerinde çift anadal programı, yandal programı ya da ortak dereceler bulunmamaktadır.

Eđitim-Öđretim Hizmeti Sunan Birimleri

Üniversitemiz bünyesinde 1 adet Multidisipliner Deneysel Arařtırma Laboratuvarı ve 1 adet Hücre Kültürü Laboratuvarı kurulmuş olup bilimsel çalışmalar yapılmaya başlanmıştır.Üniversitemizin sağlık alanında en iyi yerlere gelebilmesi için gerekli altyapı çalışmalarımız devam etmektedir.Bu kapsamda 1 adet AR-GE birimi, Genomik Arařtırma Enstitüsü,Geleneksel ve Tamamlayıcı Tıp Uygulama Merkezi,Dil ve Konuşma Bozuklukları Eğitim, Arařtırma ve Uygulama Merkezi, Sivil Toplum Arařtırma ve Uygulama Merkezi,Çevre Sorunları Arařtırma ve Uygulama Merkezi ve Riskli Bebek İzlem Merkezi kurulması hedeflerimiz arasındadır.

EK: İlgili Senato Kararı

Arařtırma Faaliyetinin Yürütüldüğü Birimleri

Kanıtlar

- [Karar.pdf](#)

Üniversitemiz her geçen gün çağdaş bilimler ışığında teknolojik altyapısını geliştirerek büyümeye devam etmektedir. Bu kapsamda Hücre Kültürü Laboratuvarı ve Merkezi Deneysel Arařtırma Laboratuvarı kurulmuş olup Arařtırma Geliştirme çalışmalarına başlanmıştır. Stratejik plan çerçevesinde belirlenen akademik öncelikleri ile uyumlu araştırma ve geliştirme faaliyetleri teşvik kapsamında Merkezi Deneysel Arařtırma Laboratuvarı kurulmuştur. Günümüz tıbbında çok önemli bir yer kapsamakta olan hücre kültürü çalışmaları için de hücre kültürü laboratuvarı kurulmuştur. Bu birimlerde etik kurul onamları alınmış değer üretebilen ve toplumsal faydaya dönüştürülebilecek çalışmalar yapılmaya başlanmıştır. Bu bağlamda Klinik Arařtırmalar Etik Kurulu ve Girişimsel Olmayan Arařtırmalar Etik Kurulu aktif hale getirilmiş olup başvurular alınmaya başlanmıştır. Üniversitemizin araştırma ve geliştirme faaliyetleri için fiziki altyapılar düzenlenmiş ve mali kaynaklar oluşturulmuştur. Bunların etkin kullanılmasına yönelik politikalar ve stratejiler belirlenmiş iç ve dış paydaşlarla işbirlikleri oluşturularak kurum dışı fonlardan da yararlanmak amaç haline getirilmiştir. Üniversitemizde kurulan merkezlerle de kurumumuzun araştırma ve geliştirme hedefleri ön plana çıkarılmıştır.

Üniversitemizin Eğitim Öğretim programları, hedeflenen öğrenme çıktıları, öğrencinin mezuniyet sonrası yeterliliği hedeflenerek ortaya konulmuştur. Bu programlarla ilgili belirli süreçler tanımlanmış ve temel bilgilerle başlayan eğitim Türkiye Yükseköđretim Yeterlilikleri çerçevesi bağlamında tasarlanmıştır. Programlarla ilgili yönetmelikler,yönergeler ve ders bilgi paketleri hazırlanarak web sitemizde yayınlanmıştır. Programlar yeniden gözden geçirilip güncellenirken öğrenci ve öğretim üyesi geri bildirimleri göz önünde bulundurularak program değerlendirme ve geliştirme kurulu tarafından düzenlenmektedir. Böylece Üniversitemizin bütün birimlerinde asıl amacı olan eğitim akreditasyonuna ulaşmak için çalışmalar yapılmaktadır.

Üniversitemizin öğrenci kulüpleri birçok sosyal aktivite ve kültür faaliyetlerine imza atmaktadır.Bu kapsamda tiyatro topluluğumuz çeşitli platformlarda başarılı etkinlikler düzenlemiştir.

İyileştirmeye Yönelik Çalışmalar

2. KALİTE GÜVENCESİ SİSTEMİ

1. Kalite Politikası

Yüksek İhtisas Üniversitesi olarak vizyonumuz; eğitim ve öğretimde kalite düzeyi yüksek, kültürel ve sosyal açıdan donanımlı, girişimci, araştırmacı, toplumsal sorumluluk taşıyan, etik değerlere önem veren geleceğin bireylerini yetiştirmek, Bilgi çağının imkânlarını en iyi şekilde kullanmak ve yerine getirmek, Uluslararası öğrencilerin oluşturduğu çok kültürlü ortam yaratmak, Disiplinler ve kurumlar arası sinerjinin olumlu etkilerini yakalamak, bunlardan en iyi şekilde yararlanmalarını sağlamaktır. Buna ek olarak; katılımcılığa ve ekip çalışmalarına önem vermek, paydaşlarımız ile etkili iletişim ve işbirliği ortamını yaratmak, çağdaş, yenilikçi ve öncü uygulamalarla, Atatürkçü, Türkiye'ye model oluşturan ve dünyada referans gösterilen örnek bir akademik kurumu oluşturmaktır.

Misyonumuz ise; yükseköğretim kurumlarına kanunla verilen görev çerçevesinde ulusal ve uluslararası alanda mesleki yeterlilik ve akademik tanınırlık düzeyini yakalamak ve aşmak, bilimsel düşünceyi ve sorgulamayı ön planda tutmak, yeni düşünce ve kavramların geliştirilmesine imkânlar sağlamak, bilginin paylaşılmasını sistemli eğitim ve öğretim ile sağlamak, bilimselliği ön planda tutarak eşitlik, etik değerler ve ekip çalışması ilkelerine göre faaliyet göstermektir.

Yüksek İhtisas Üniversitesi kurulduğu günden bu yana misyon, vizyon, stratejik hedefleri ve performans göstergelerini yukarıda belirtilen ilkeler doğrultusunda yürütülmektedir. Evrensel ölçekte bilgi ve teknoloji uygulamalarının gerçekleşmesi için, nitelikli bilim insanlarınca eğitim-öğretim ve araştırma çalışmalarının gerçekleştirilmesinin hedeflendiği Yüksek İhtisas Üniversitesi, öncelikli olarak sağlık alanında uluslararası rekabet gücü yüksek, yaratıcı, girişimci ve yenilikçi bir üniversite olmak için kalite güvence sistemleri ne yönelik çalışmalara başlamış durumdadır. Önümüzdeki yıllarda akreditasyon çalışmalarıyla birlikte sürekli iyileşme çalışmaları sürdürülecektir.

Kurumun misyon, vizyon ve hedefleri kurumsal duruşunu, önceliğini ve tercihlerini nasıl yansıtmaktadır?

Üniversitemizin kurumsal stratejileri ve bu stratejileriyle ilişkili belirlediğimiz misyon ve vizyonumuz doğrultusunda sürekli olarak performans ölçümlerinin yapılması, değerlendirilmesi ve elde edilen sonuçlar doğrultusunda sürekli iyileştirilmeler yapılması amaçlanmaktadır. Hazırlanacak olan kısa, orta ve uzun vadeli hedefler ve performans ölçekleri ile bu amaca ulaşılması hedeflenmektedir.

Kurumun stratejileri ve bu stratejileriyle ilişkili hedefleri misyon ve vizyonu ile ilişkili midir?

Üniversitemizin sağlık temalı bir Üniversite olması nedeniyle, kurumsal misyon ifadesinin geliştirilmesi ve uygulanmasında, misyon farklılaşması odaklı yaklaşımın benimsenmesi esas alınmıştır.

Kurumda misyon farklılaşması odaklı yaklaşım benimsenmiş midir?

Yüksek İhtisas Üniversitesi yeni kurulan bir üniversite olması nedeniyle kaynakların etkili ve planlı kullanılabilmesi büyük önem arz etmektedir. Üniversitemizin birimleri tarafından getirilen öneriler ilgili kurullar tarafından incelenmekte ve kurumsal kaynakların etkili ve verimli bir şekilde paylaşımı konusunda Üniversitemiz Senatosunun teklifi ve Mütevelli Heyetimizin kararları doğrultusunda hareket edilmektedir.

Kurumsal kaynakların paylaşımında birimler arası denge nasıl kurulmaktadır?

Üniversitemizin mevcut misyonu ve vizyonu doğrultusunda Kalite Politikamız oluşturulmaktadır.

Kurumun tüm süreçlerini kapsayacak şekilde tanımlı ve ilan edilmiş bir Kalite Politikası bulunmakta mıdır?

Üniversitemizin kalite politikasının hazırlanmasına mütakip, son hali tüm paydaşlarımıza iletilecektir. Kalite politikamıza uygun öncelikli hedef ve çalışmalarımız Üniversite web sayfası başta olmak üzere, yazılı ve görsel basında paylaşılmaktadır.

Kurum Kalite Politikasını tüm paydaşlarına nasıl duyurmaktadır? Kurum içi ve dışında yayılımını nasıl sağlamaktadır?

Üniversitede başta çalışanlar ve öğrenciler olmak üzere, tüm paydaşlara kurumsal itibarımızı, kalite anlayışımızı ve değerlerimizi yansıtan geribildirimler yapılmakta, tüm faaliyetler ilgili mevzuatlar çerçevesinde kaliteyi en üst düzeye çıkaracak şekilde planlanmakta ve uygulanmaktadır.

Kurumda Kalite Politikasının benimsendiğini gösteren uygulamalar nelerdir?

Kalite politikaları ve uygulamaları Üniversitemizin tercihlerini yansıtacak şekilde güncellenmektedir. Ulusal ve uluslararası akreditasyonlar ile desteklenerek Üniversitemizin kurumsal değerini artırması en temel amaçlarımızdan biridir.

Kalite Politikası kurumun tercihini yansıtmakta mıdır? (standartlara uygunluk, amaca uygunluk ya da her ikisi birlikte..vb)

Üniversitemizin hazırlanmakta olan stratejik planı ve kalite yönetimi programı doğrultusunda, yeni oluşturulan Kalite Koordinatörlüğü aracılığı ile tüm akreditasyon faaliyetlerinin stratejik yönetim anlayışıyla entegre edilmesi amaçlanmaktadır.

Stratejik Yönetim ile kurumda geçerli olan Kalite Yönetimi uygulamaları nasıl entegre edilmektedir? Bu entegrasyonun sürekliliği nasıl güvence altına alınmıştır?

Yüksek İhtisas Üniversitesi'nde uygulanan stratejik yönetim ile bütçe faaliyetlerinin sürekli iyileştirme ve geliştirme faaliyetleri çerçevesinde, Strateji Geliştirme Daire Başkanlığı ile idari ve Mali İşler Daire Başkanlığı eşgüdümünde uygulanmasına devam edilmektedir. Söz konusu uygulamaların, belirlenecek olan iç denetçiler vasıtasıyla belirlenen periyotlarda denetlenerek raporlanması hedeflenmektedir.

Kurumda uygulanan stratejik yönetim ile bütçe izleme, iç kontrol, iç denetim gibi uygulamalar nasıl entegre edilmiştir?

Üniversite 2018 yılı stratejik planı çalışmalarında kurumsal ve bireysel düzeyde performans göstergeleri tanımlanması çalışmaları yapılmaktadır. Bu performans göstergelerinin Kalite Komisyonunca belirlenen aralıklarda izlenmesi ve kurumsal düzeyde paylaşılması öngörülmektedir.

Kurum stratejik planıyla uyumlu olarak izlemesi gereken performans göstergelerini tanımlamış mıdır? Bu göstergeleri nasıl izlemektedir? Göstergeler hangi birimleri (akademik, idari ve eğitim-öğretim, arge, topluma katkı) kapsamakta ve hangi seviyelere (bireysel) kadar inmektedir?

Yüksek İhtisas Üniversitesi 2018 yılı Stratejik Planı çalışmaları kapsamında anahtar göstergelerinin belirlenmesi çalışmalarına devam edilmektedir.

Kurum, izlediği performans göstergeleri içerisinde anahtar performans göstergelerini belirlemede midir?

Kurumun tarihsel geçmişi kısa olmasına rağmen, kurucusu olan Türkiye Yüksek İhtisas Hastanesi Vakfı (TİVAK) nın değerleri çerçevesinde kalite anlayışı oluşturularak, mevcut kalite güvence sistemi ile entegrasyonunu gerçekleştirmektedir.

Kurumun tarihsel geçmişi ve alışkanlıkları kalite güvence sistemi ile nasıl entegre edilmektedir?

Üniversitemizin misyon ve temel hedeflerinde de belirtildiği üzere, sağlık alanında uluslararası düzeyde uzmanlaşmış kurumlar ile her alanda bilimsel işbirliği gerçekleştirmek temel hedeflerimizden biridir.

Kurum uluslararasılaşma konusunda bir strateji belirlemede midir?

Üniversitemizin oluşum aşamasında olan kalite sistemi uygulamaları neticesinde yer alan göstergelere uygun şekilde hazırlanarak elde edilecektir. Sonuçlar değerlendirilerek buna uygun bir harita oluşturulması öngörülmektedir.

Kurum bu stratejisini başarmak üzere hedeflerini ve izlemesi gereken performans göstergelerini belirlemiş midir? Bu göstergeleri nasıl izlemektedir? Sonuçlarına göre neler yapılmaktadır?

Uluslararası protokoller ve işbirlikleri sağlandıkça gerekli birimler oluşturulacak ve sonuçlar bu birimlerin koordinatörlüğünde değerlendirilecektir.

Uluslararası protokoller ve işbirliklerinin sonuçları nasıl izlenmekte ve değerlendirilmektedir?

2. Yükseköğretim Kalite Komisyonlarının Görev, Sorumluluk ve Faaliyetleri

Yüksek İhtisas Üniversitesi uluslararası standartlarda sağlık alanında bilgi ve teknoloji uygulamalarının öğretildiği, nitelikli bilim insanlarınca eğitim-öğretim faaliyetleri ile araştırma ve geliştirme çalışmalarının gerçekleştirildiği, rekabetçi, yaratıcı, yenilikçi, girişimci ve saygın bir üniversite olarak, kalite güvence sistemleri ve akreditasyon çalışmalarıyla sürekli iyileşme çalışmalarını sürdürmektedir.

Üniversitemizin kuruluşundan itibaren stratejik yönetim ve sistem yaklaşımı çerçevesinde tüm paydaşların katılımıyla öncelikle kurumsal vizyon, misyon ile amaç ve hedefler oluşturularak kalite yönetim çalışmalarına başlanılmıştır. Halen üniversitemizin bir taraftan kalite güvencesi sistemi olarak TS-EN ISO 9001 Kalite Yönetim Sistemi Süreçlerine uyum çalışmaları devam etmektedir.

Bologna Süreci kapsamında 2017-2018 eğitim öğretim yılında önlisans ve lisans programlarının profili, öğrenci kabul koşulları, önceki öğrenmelerin tanınması, üst derece programlara geçiş, ölçme ve değerlendirme, mezuniyet koşulları, istihdam olanakları, program yeterlilikleri, Türkiye yüksek öğretim yeterlilikler çerçevesi ile ilişkilendirme ve program yeterlilikleri matrisleri hazırlanarak (www.yuksekihtisasuniversitesi.edu.tr) internet sayfasında yayımlanmıştır. Diğer taraftan Akademik Programlar ile UTEAK akreditasyon faaliyetlerine yönelik altyapı çalışmaları ile akademik iyileştirme ve geliştirme fizibilite çalışmaları eşgüdümlü olarak yürütülmeye devam etmektedir.

Kurumda tanımlı, periyodik olarak gerçekleştirilen ve sürekli iyileştirme bakış açısıyla yürütülen Kalite Yönetim süreçleri (sistemi, yaklaşımı, mekanizması vb.) bulunmakta mıdır?

Yüksek İhtisas Üniversitesi Kalite Komisyonu Üyeleri Yüksek İhtisas Yükseköğretim Kurulu'nun 23.07.2015 tarih ve 29423 sayılı Resmi Gazetede yayınlanarak yürürlüğe giren "Yükseköğretim Kalite Güvencesi Yönetmeliği" uyarınca Üniversitemiz Senatosu tarafından aynı Fakülte, Enstitü, Yüksekokul, Meslek Yüksekokulu ve birden fazla olmamak ve farklı bilim alanlarından olmak üzere seçilerek görevine başlamıştır.

Yüksek İhtisas Üniversitesi Kalite Komisyonu 12 üyeden oluşmaktadır.

Adı Soyadı	Görevi
Prof.Dr. Rabet GÖZLÜ	Rektör/Başkan
Prof.Dr. Zühâl AKTUĞA	Rektör Yardımcısı/Başkan Vekili
Öğr.Gör. Veysel BASKIN	Genel Sekreter Üye
Prof. Dr. Emel KOPTAĞEL	SBF Dekan Üye
Prof. Dr. Belgticar KARA	SBF Dekan Yrd. Üye
Prof. Dr. Bengül DÜRMAZ	SHMYO Müdürü Üye
Prof. Dr. İrfan Sertar ARDA	TF Dekan Yrd. Üye
Öğr. Gör. Turan Şahan SÖKMENSÜER	Strateji ve Geliştirme Daire Bşk.
Dr. Öğr. Üyesi Oktay YANIK	Üye
Dr. Öğr. Üyesi Burcu KÜÇÜK BİÇER	Üye
Öğr. Gör. Seyran BALKAŞ DEMİR	Üye
Mehmet KARALI	Öğrenci Temsilcisi

Yüksek İhtisas Üniversitesi ile afiliasyonu 11/01/2018 tarihinde gerçekleşen Kuru Ankara Hastanesi (Ek.1YÖK afiliasyon kararı), ISQua tarafından akredite edilen, ulusal ve uluslararası TÜSKA-SAS Akreditasyon belgesini Türkiye'de ilk alan hastane olma niteliği taşımaktadır (Ek.2. Akreditasyon belgesi). Söz konusu ISQua Akreditasyon sürecinde görev alan akademik ve idari personel aynı zamanda üniversitenin kalite yolculuğunda danışma grubu olarak hizmet vermeye devam etmektedir.



Kalite komisyonunun yansıra, kuruma özgü kalite odaklı komisyon/danışma grupları bulunmakta mıdır?

Kanıtlar

- [EK.2.Akreditasyon kararı.pdf](#)
- [Ek.Afiliasyon Kararı.pdf](#)

Yüksek İhtisas Üniversitesinde 2018 yılından itibaren kalite yolculuğunda tüm faaliyetlerin eşgüdümünü sağlamak, kalite sürecindeki tüm dokümantasyonu bir arada bulundurabilmek ve kalite sürecinde daha etkin ve hızlı ilerlemek amacıyla Kalite Koordinatörlüğü birimi oluşturulmuştur. Söz konusu birim koordinatörlüğünde gerçekleşen faaliyetler Kalite Komisyonu ile belirlenen aralıklarda paylaşılarak, komisyonun katkılarına başvurulmakta; kalite sürecinde tamamlanan, planlanan ve devam eden faaliyetler görüşülerek karara bağlanmaktadır. Kalite Koordinatörlüğünde Dr. Öğretim Üyesi Hakan AKIN başkanlığında 15 akademik ve idari personel görevlendirilmiştir. Üniversite kalite koordinatörlüğünde görevli akademik ve idari personel isimleri listede görülmektedir (Ek.Kalite Koordinatörlüğü Listesi)

Kurumda Kalite Yönetiminden sorumlu birim/birimler Kalite Komisyonu ile nasıl ilişkilendirilmektedir?

Kanıtlar

- [EK Kalite Koordinatörlüğü Listesi.docx](#)

Kurumda kalite yönetimi çalışmalarına tüm akademik ve idari birimlerin katılımı/temsiliyetini sağlamak üzere Kalite Koordinatörlüğü Birimine tüm Fakülte ve MYO birimlerinden personelin katılımı sağlanarak; kalite konusundaki gelişmelerin yerinden izlenmesi, kontrolü ve koordinesi gerçekleştirilmektedir.

Kurumda Kalite Yönetimi çalışmalarına tüm birimlerin katılımı/temsiliyeti nasıl sağlanmaktadır?

Yüksek İhtisas Üniversitesi ile Kuru Ankara Hastanesi afiliasyonu 11/01/2018 tarihinden itibaren başlamıştır. Kuru Ankara Hastanesi ISQua tarafından akredite edilen, ulusal ve uluslararası TÜSKA-SAS Akreditasyon belgesini Türkiye’de ilk alan hastane olma niteliği taşımaktadır. Söz konusu ISQua Akreditasyon sürecinde görev alan hastane ekibinin akreditasyon deneyimlerinden öğrenimleri ve kazanımları, Üniversitede ve hastanede gerçekleştirilen kalite toplantılarında paylaşılarak; akademik akreditasyon süreçlerinde izlenecek yol haritaları oluşturulmaktadır. Bu kapsamda izlenecek yol konusunda ilgili hastane personeli, aynı zamanda üniversitenin kalite yolculuğunda danışma grubu olarak hizmet vermeye devam etmektedir.

Kurumun geçmişten bugüne kadar geçirmiş olduğu ve devam eden kurumsal dış değerlendirmeler, program ve laboratuvar akreditasyonları, sistem standartları konusundaki deneyimleri nelerdir? Bu deneyimlerden öğrenimleri ve kazanımları nelerdir?

Kanıtlar

- [10.03.2018-397.pdf](#)

Kurum içinde kalite kültürünün yaygınlaşması ve benimsenmesi maksadıyla kalite yönetimi ve akreditasyon konusunda bilgilendirme toplantıları düzenlenmekte, fakülte ve MYO seminer çalışmalarında kalite konulu çalışmalar yer verilmektedir. Ayrıca 2018 yılından itibaren tüm iç ve dış paydaşların katılımının sağlanacağı etkinliklerin artırılması hedeflenmektedir.

Kurum içinde kalite kültürünün yaygınlaşması ve benimsenmesi için neler yapılmaktadır?

Kurumda lider yönetici konumunda bulunanlar, çalışanların kurumun amaçları ve hedefleri doğrultusunda hedef birliğini tesis etme üzere yukarıdan aşağıya doğru ve aşağıdan yukarıya doğru tüm karar mekanizmalarında iç ve dış paydaşların katılımını teşvik etmekte; paydaşların karar süreçlerinde etkin rol almaları sağlanmaktadır. Kalite yolculuğunda hedef birliğini devam ettirmek üzere üniversitenin vizyon ve misyonunun belirlenmesi başta olmak üzere kaliteye dair akademik ve idari gelişmeler elektronik ortamda ve duyuru panolarında paylaşılmakta, öğrenciler başta olmak üzere katılımı artırmak maksadıyla tüm paydaşlara etkin rol verilmektedir.

Kurumdaki liderler çalışanların kurumun amaçları ve hedefleri doğrultusunda hedef birliğini nasıl sağlamaktadırlar?

Aşağıda gösterilen PUKÖ döngüsü çerçevesinde eğitim ve öğretim süreçlerinde kaliteli etkinliğin artırılması hedeflenmektedir.

Eğitim-öğretim süreçlerinde PUKÖ döngüsü nasıl sağlanıyor?

Kanıtlar

- [1.jpg](#)

Araştırma-Geliştirme süreçlerinde PUKÖ döngüsü ekte gösterilmiştir.

Araştırma-geliştirme süreçlerinde PUKÖ döngüsü nasıl sağlanıyor?

Kanıtlar

- [2.jpg](#)

Toplumsal Katkı süreçlerinde PUKÖ döngüsü ekte gösterilmiştir.

Toplumsal katkı süreçlerinde PUKÖ döngüsü nasıl sağlanıyor?

Kanıtlar

- [3.jpg](#)

Yönetsel/ İdari süreçlerde PUKÖ döngüsü ekte gösterilmiştir.

Yönetsel/idari süreçlerde PUKÖ döngüsü nasıl sağlanmaktadır?

Kanıtlar

- [4.jpg](#)

3. Paydaş Katılımı

Üniversitemiz öncelikle iç ve dış paydaşlarını belirleyerek, gruplandırmıştır. Paydaşlar arasındaki önceliklendirme; ilgili paydaşın üniversitemiz üzerindeki etki gücüne ve ilgili paydaş ile gerçekleşen etkileşimin düzeyine göre tespit edilmiştir. Mevcut bilgiler ışığında oluşturulan tablo 1

Paydaş Kategorisi	Topluluklar, paydaşlar, öğrenciler vb.
Devlet kurumları	YÖK, Vakıflık, Belediyeler vb.
Yönetim	Rektor, Dekan, SİYÖ Müdürü vb.
Çalışanlar	Akademik Personel, idari personel, destek personel
Hizmet alanlar	Öğrenciler
Tedarikçiler	Her türlü mal ve hizmet alanlar
Diğer Üniversiteler	Türkiye'de hizmet veren diğer tüm üniversiteler
Bagycılar	Münavevli heyetleri
Devlet dışı aktörler	Akredite olmayan diğer kurum ve kuruluşlar, öğrencileri istihdam edebilecek kurumlar, Sivil Toplum Örgütleri
Finansal destek içinde olanlar	Bankalar, fon kuruluşları vb.
İş ortakları	Akdiye olmayan hastane, garanter üniversite vb.

ve matris aşağıda görülebilir.

Kurumda paydaş analizi nasıl yapılmaktadır? Kurumun paydaşları arasındaki önceliklendirmeyi nasıl belirlemiştir? Öncelikli paydaşları kimlerdir?

Kanıtlar

- [Ek-1 \(2\).jpg](#)

Kurumumuzda çalışan akademik ve idari personele, kalite yönetim sistemi hakkında, kalite yönetim uzmanları tarafından iki gün süreyle eğitim verilmiştir. Söz konusu eğitim ile birlikte akademik ve idari personelin karar alma ve iyileştirme süreçlerine “kalite” anlayışı çerçevesinde katılımları artırılmıştır. Benzer şekilde tüm iç paydaşların karar alma ve iyileştirme çalışmalarında katılımlarını artırmak üzere; kurum içi demokratiklik ve şeffaflık, hesap verilebilirlik ve saydamlık ilkeleri kapsamında formal ve informal yönetim mekanizmaları oluşturularak tüm ortamlarda katılımın artırılması hedeflenmektedir.

Kurum iç paydaşlarının karar alma ve iyileştirme süreçlerine katılımını nasıl, hangi ortamlarda ve hangi mekanizmalarla sağlamaktadır?

İlgili komisyonlar aracılığı ile birimlerden gelen temsilciler bilgilendirilmekte ve bu kişiler tarafından görevli oldukları birimlere yazılı ve sözlü bilgi akışı sağlanmaktadır. Diğer taraftan, kurumsal web sitesi üzerinden tüm paydaşlara; elektronik belge yönetim sistemi üzerinden ise, tüm ilgili paydaşlara resmi bilgilendirmeler gerçekleştirilmektedir. Bu başlık ile alakalı olarak görev ağırlığı Basın, Yayın Ve Halkla İlişkiler Müşavirliği üzerinde bulunmaktadır.

Kurumdaki kararlar ve uygulamalar konusunda iç paydaşlar nasıl bilgilendirilmektedir?

Kanıtlar

- [YIU_Basin_Yayin_ve_Halkla_Iliskiler_Musavirligi_Yonergesi.pdf](#)

Üniversitemiz web sitesinde, çevrimiçi olarak doldurulan bir görüş öneri istek formu bulunmaktadır. Bu formun üzerinden gönderilen mesajlar, ilgili birimlere iletilmekte ve gerekli eylemler yapılarak, geri bildirimler gerçekleştirilmektedir.

İç paydaşlar tarafından doldurulan değerlendirme anketleri ile elde edilen verilerin analizi neticesinde, gerekli planlamalar yapılmaktadır

Kurumda iç paydaşların görüş ve önerilerini almak üzere düzenli olarak kullanılan geri bildirim mekanizmaları nelerdir?

Kanıtlar

- [ek.1 akademik personel toplama formu veri.pdf](#)
- [ek.2 öğrenci veri toplama formu.pdf](#)

Devlet adına yükseköğretim ile ilgili merkezi planlama misyonunu üstlenmiş olması sebebi ile birincil öncelikli dış paydaş olan YÖK, bu özelliği ile karar alma ve iyileştirme süreçlerine hem açılış, hem de sonrasında denetleme sonuçlarına göre birçok ortam ve mekanizma ile dâhil olmakta, yön çizmektedir.

Bunun dışında, idarenin kontrolündeki ikincil dış paydaşlardan olan dış sağlayıcılar, üniversite tarafından sağlanan eğitim hizmetinin sürdürülebilmesi için karar alma ve iyileştirme süreçlerine fiyat ve kalite anlamında yapılan araştırmalarda verdikleri bilgiler ve yapılan araştırmalar neticesinde ulaşılabilen çıktılar düzeyinde katılım sağlamaktadır.

Yine ikincil dış paydaşlardan olan diğer üniversiteler verdikleri hizmetler esnasında uyguladıkları doğru ve yanlış yöntemler sebebi ile karar alma ve iyileştirme süreçlerine model olmaları sebebi ile katılım sağlamaktadırlar.

Birincil dış paydaşlardan olan devlet dışı aktörler de, Üniversiteden mezun olan öğrencilerin istihdam olanakları ve bu kurumlardan sağlanabilecek geri bildirim ile verilen eğitim ve öğretim düzeyi gibi birçok değişkene yön verirken karar ve iyileştirme aşamasında katılım sağlamaktadır.

Yine kurumun önemli düzeyde ilişki içinde olduğu kurumlardan finansal ilişki içerisinde olunanlar ile iş ortakları, sermaye alışverişi sürecinin ve beraber yürütülen çalışmaların bir uyum içerisinde ve tutarlı olarak sürdürülmesinin sonuçlarının çıktılar ile yakından ilgili olması sebebi ile karar alma ve iyileştirme süreçlerinde göz önüne alınan değişkenlerdendir.

Kurum dış paydaşlarının karar alma ve iyileştirme süreçlerine katılımını nasıl, hangi ortamlarda ve hangi mekanizmalarla sağlamaktadır?

Dış paydaşlarımız; ilgi alanlarına giren ve üniversitemizce alınan kararlar hakkında kamuya açık olarak web sitemiz üzerinden, resmi kanallardan yaptığımız yazışmalarımız ile ve görüş alışverişi toplantıları vasıtasıyla bilgilendirilmektedirler.

Kurumdaki kararlar ve uygulamalar konusunda dış paydaşlar nasıl bilgilendirilmektedir?

Gereği halinde, düzenlenen toplantılar, hazırlanan anketler, paylaşılan planlar, yazılı ve sözlü iletişim kanalları ile paylaşılmaktadır.

Kurumda dış paydaşların görüş ve önerilerini almak üzere düzenli olarak kullanılan geri bildirim mekanizmaları nelerdir?

Yüksek İhtisas Üniversitesi'nin iç ve dış paydaşlarının Kalite Güvence Sistemine katılımı ve katkı vermelerini sağlamak üzere mekanizmalar geliştirilmekte olup Stratejik Plan hazırlık çalışmaları kapsamında gerçekleşen paydaş analizinde, iç ve dış paydaşların tespiti, paydaşların üniversitemizle olan etkileşimi ve etkileşim düzeyi belirlenmiştir. Üniversitemiz faaliyetlerinden ve faaliyet sonucunda üretilen ürünlerin hangi kurum ve kuruluş tarafından talep edildiğine ve kullanıldığına dayalı çalışmalar yapılarak oluşturulan matris, stratejik konuların belirlenmesi ve durum analizi çalışmalarında kullanılmıştır. Söz konusu matris kullanılarak iç ve dış paydaşlarımızın kalite güvencesi sistemine katılımı ve katkı vermelerini sağlayacak kanallar oluşturulacaktır.

Kalite komisyonu çalışmalarına dış paydaşların katılımı nasıl sağlanmaktadır?

Üniversitemiz henüz mezun vermemiş olup, ilk mezunlarını 2017-2018 Bahar Dönemi sonunda Sağlık Hizmetleri Meslek Yüksekokulu Tıbbi Dokümantasyon ve Sekreterlik Programı'ndan verecektir. Öğrencilerin mezuniyetine müteakip, Kariyer Planlama Uygulama ve Araştırma Merkezi üzerinden mezunların takibi ve izlenmesi gerçekleştirilecektir.

Mezunlarla ilişkilerin yönetilmesi amacıyla kurumda geçerli olan yaklaşım, süreç ve sistemler nelerdir? Bunlarla elde edilen geri bildirimler tüm süreçlerde nasıl kullanılmaktadır?

Demokratik yöntemlerle seçilen öğrenci temsilcileri aracılığı ile öğrencilerin karar alma süreçlerine gerek akademik gerekse idari anlamda katılımları sağlanmaktadır. Öğrenci Konseyi Yönergemize göre öğrenci temsilcisinin görevleri;

Öğrencilerin karar alma süreçlerine katılımı hangi ortamlarda, hangi araçlarla ve mekanizmalarla sağlanmaktadır?

Kanıtlar

- [YIU_Oğrenci_Konseyi_Yonergesi.pdf](#)

Keçiören Belediyesi tarafından Bağlum'da üniversitemize tahsis edilen Belediye Binasında Sağlık Hizmetleri Meslek Yüksekokulumuz öğretim faaliyetlerini sürdürmektedir.

Ayrıca Belediyeler ile oluşturulan işbirlikleri ile rekreasyon da dahil olmak üzere yapılan yatırımlar okulumuzun öğrenci, veli ve dışarıdan algısını olumlu etkilemekte ve bu anlamda kurumsal gelişime katkıda bulunmaktadır.

Çankaya Belediyesi, Keçiören Belediyesi, Büyükşehir Belediyesi ve ASKİ ile olan işbirlikleri sayesinde yerleşke etrafında yapılan temizlik hizmetleri, altyapı ve atık su gideri yatırımları, öğrenciler, veliler ve çalışanlar başta olmak üzere bölgede yaşayan sakinler nezdinde algıyı olumlu yönde etkilemekte ve bu süreçler de Üniversitemizin kurumsal gelişimine katkıda bulunmaktadır.

Üniversitemiz öğrencilerinin katılımlarıyla oluşturulan topluluklar aracılığı ile gönüllülük esasına göre sivil toplum çalışmalarına katılım gösterilmektedir. Diğer taraftan üniversitemiz bünyesinde oluşturulan Kadın Sorunları Uygulama ve Araştırma Merkezi üzerinden STK'lar ile sosyal sorumluluk çalışmaları yürütülmektedir. Dış paydaşlar ile ilgili etkinliklere ait fotoğrafların bir kısmı ektedir.

Yerel yönetimler, sivil toplum örgütleri, ilgili bakanlıklar gibi kurumlar, kurumsal gelişime nasıl katkıda bulunmaktadır?

Kanıtlar

- [ek.dış_paydaşlar.pdf](#)

3. EĞİTİM VE ÖĞRETİM

1. Programların Tasarımı ve Onayı

Yüksek İhtisas Üniversitesi, Tıp Fakültesi, Sağlık Bilimleri Fakültesi ve Sağlık Hizmetleri Meslek Yüksekokulundan oluşmaktadır. 2015-2016 yılında öğrenci yerleşimi yapılmıştır. Üniversitemizin toplam 542 öğrencisi bulunmaktadır. Ülkemizdeki programların tercih ve doluluk oranına göre programların açılması planlanmaktadır.

Yüksek İhtisas Üniversitesi lisans programı tasarımında çeşitli karar süreçlerinde olgunlaşan veri, görüş ve değerlendirmelerden istifade edilir. Fakülte kurulları ve dekanlıkların görüşlerinin yanında, ilgili alana yakın öğretim üye ve elemanlarının da fikir ve önerileri toparlanır. İlaveten kurumun çeşitli paydaşlarından ve diğer üniversitelerden gelen öğretim üyelerinden de görüş ve kanaatler alınır. Ayrıca yurt içi ve yurt dışında ilgili alanlarda çalışma yapan üniversitelerin müfredat yaklaşımları incelenerek programın öğretim içeriği olgunlaştırılır. Yine programların belirlenmesinde ve müfredatın (eğitim programının) tasarımında paydaş analizleri ve anketler ile iç ve dış paydaşların görüşleri alınarak amaçlanan mezun profili tanımlanmaktadır.

Üniversitemiz bünyesinde yeni bir bölüm/program açılırken, ilgili yılın Yükseköğretim Kurumları Sınavı (YKS) sonuçları ve doluluk oranlarına bakılmakta ve bölüm/programın açılma teklifi üniversitemiz senatosunda görüşülerek karara bağlanmaktadır.

o Müfredat geliştirme konusu sürekli üzerinde tartışılan bir husus olduğundan dinamik bir şekilde gözden geçirilir. Ayrıca yapılan ve yapılacak değişiklikleri Müfredat Kurulu ve Program Geliştirme Kurulu tarafından değerlendirilir. Tasarlanan programların kurumun misyon ve vizyonu çerçevesinde nasıl şekilleneceği senatoda görüşülerek olgunlaştırılır.

o Programların eğitim amaçlarının belirlenmesinde ve müfredatın tasarımında Üniversitemiz kadrosunda bulunan öğretim elemanlarının katılımlarıyla birlikte ortak bir yol çizilerek tasarlanmaktadır. Her akademik birim tarafından eğitim-öğretim yılı başında program amaçlarına ve yeterliliklerine göre güncellenmiş programlar üniversite bünyesindeki eğitim öğretim kurulları eğitim alanında program tasarımında ve geliştirilmesinde önemli rol oynayan birimlere

sunulmaktadır Öneriler doğrultusunda derslerle ilgili nihai karar verilir, Senatoda görüşüldükten sonra onaylanmaktadır.Senatodan geçtikten sonra değişiklik yapılamaz. Senatoda alınan kararlar doğrultusunda birimlere gerekli yazılar yazılmakta ve Öğrenci Bilgi Sistemi'ne (OBS) gerekli verilerin girilmesi Öğrenci İşleri Daire Başkanlığı tarafından yapılmaktadır. Eğitim -öğretim programları Yeniden Yapılanma Çalışmaları–Bologna Uygulamaları ve Eğitim Akreditasyonu kapsamında sürekliliği güvence altına alınmıştır.

Kurumda eğitim-öğretim programları nasıl tasarlanmaktadır? Bu sürecin sürekliliği nasıl güvence altına alınmıştır?

o Yüksek İhtisas Üniversitesinin, tüm akademik birimlerinde eğitim-öğretim süreçleri, hem iç hem de dış paydaşların değerlendirmeleri göz önünde bulundurularak yürütülmektedir. Öğrenciler, dönem/ yıl sonlarında ders/öğretim elemanı değerlendirme formlarını doldurarak geribildirim verir. Bu sonuçlar, bölüm başkanlıkları ve/veya dekanlık, müdürlüklerde değerlendirildikten sonra öğretim elemanlarına iletilir ve gerekli görülen iyileştirmeler yapılır. Ayrıca; öğrencilerin program güncelleme çalışmalarına aktif katılımı her akademik yarıyıl (Tıp Fakültesi için ders komiteleri) sonunda ders bazında oluşturulmuş çevrimiçi Ders ve Ders Sorumlusu Değerlendirme anketleri ile sağlanmaktadır. Üniversitemizin dış paydaşları (YÖK, Sağlık Bakanlığı, vb.) ile gerçekleştirilen çeşitli çalışmalardan alınan geri bildirimler ile iyileştirmeler sürdürülmektedir. Yüksek İhtisas Üniversitesi, program eğitim amaçlarına ilişkin hedeflere ulaşım sürecini Yüksek İhtisas Üniversitesi kalite yönetim süreci ile takip etmekte ve izlemektedir. Her akademik yıl sonunda öğrencilere çevrimiçi uygulanan ders/öğretim elemanı değerlendirme anketleri ile ders öğrenme çıktıları program yeterlilikleri uyumu gözden geçirilmekte ve ders içerikleri güncellenmektedir. Akademik Programlarda Yeniden Yapılanma Çalışmaları–Bologna Uygulamaları kapsamında gerçekleştirilen periyodik gözden geçirme ve denetim faaliyetleri ile programların eğitim amaçları ve öğrenme çıktılarına ilişkin taahhütlerle güvence altına alınmaktadır.

Programların tasarımında paydaş görüşleri hangi yöntemlerle alınmaktadır? Bunlar program tasarımlarına nasıl yansıtılmaktadır?

o Resmi internet sitemizde programlar, ders içerikleri, müfredatlar ve kredi bilgileri ilan edilmektedir.

o Ayrıca; her öğrenciye oryantasyon kitapçığı olarak e-mail atılmakla birlikte, Enstitü internet sayfalarından da ulaşılabilir.

o Bunun yanında, üniversite yönetimi tarafından düzenli aralıklarla, akademik personel ve öğrencilerimiz için bilgilendirme toplantıları yapılmaktadır.

Tasarlanan programlar konusunda paydaşlar nasıl bilgilendirilmektedir?

o Araştırma odaklı tasarlanmış lisansüstü programlarının yürütülmesinde öğrencilerin derslere aktif katılımına göre planlanmıştır. Öte yandan, öğrencilere derslerde verilen ödevler ve bitirme projeleri konusunun çalışma hayatları, uzmanlık alanları veya üyesi oldukları kurumlar ile ilgili olması yönünde teşvik edilmekte ve yönlendirilmektedirler. Hedeflenen ders öğrenme çıktılarına

ulařma oranını yükseltmek için öğrencilerin verilen derslerin proje, ödev, sunum ve sınavları başarı ile tamamlaması gereklidir.

Eğitim-öğretimin her seviyesinde öğrencilere araştırma yetkinliğini kazandırmak üzere projelerle desteklenen faaliyetler bulunmakta mıdır?

Her seviyede öğretim programı için hazırlanmış olan program ve ders bilgi paketleri ile programların eğitim amaçları ve kazanımları üniversite resmi web sitesinden paylaşılmaktadır.

Üniversitemizin web sitesi aşağıdaki linktedir:

<http://yuksekihtisasuniversitesi.edu.tr>

Her seviyede öğretim programı için hazırlanmış olan program ve ders bilgi paketleri ile programların eğitim amaçları ve kazanımlarının kurum içinde/dışında hangi ortamlarda/araçlarla paylaşılmaktadır?

o Programların tasarımında ayrıca muhtelif çerçeve konvansiyonlar da dikkate alınmaktadır. Bunların başında Türkiye Yükseköğretim Yeterlilikler Çerçevesi (TYYÇ) gelmektedir. Ders öğrenme çıktıları ve müfredat içerikleri TYYÇ hedefleriyle de uyumlu şekilde hazırlanarak uygulanmaktadır. Programların öğretim elemanlarınca hazırlanan müfredatlar, ilgili dekanlık veya bölüm başkanlığının önerisi, Fakülte Kararı, Program Geliştirme ve Değerlendirme Kurulu inceleme ve ön onayı ile Senato onayı sonrası kesinleşir (EK.1.Lisans Eğitim ve Öğretim Yönetmeliđi, madde 15). Yeni program açma ve var olan eğitim programları geliştirme süreci program seviyesi ve türüne uygun olan TYYÇ yeterliliklerini ve sektör ihtiyaçlarını kapsayan, öğrenci merkezli bir anlayışla gerçekleştirilmektedir.

o Ardından da her bir bölümün web sitesinde kamuoyuna ilan edilir. Ders programlarında mezuniyet için gerekli toplam kredi yükü ve her dersin teorik, pratik ve laboratuvar saatleri ile Avrupa Kredi Transfer Sistemi (AKTS) kredisi ve varsa ön koşulu belirtilir. Programlarda yer alan derslerin öğrenci iş yüküne dayalı kredi değerleri (AKTS) belirlenmekte ve dönem başında öğrencilere ulaştırılan ders izlence formlarında belirtilmektedir. Bazı lisans ve ön lisans programlarında mevcut olan staj yapma ve bitirme projesi hazırlama gibi ek faaliyetler, diplomayı elde etmek için yerine getirilmesi gereken yükümlülüklerdir. Programlarda yer alan her dersin AKTS değeri Bologna süreciyle uyumlu bir şekilde belirlenmiş olup bölüm web sitelerinde kamuoyuna açıklanmaktadır.

Programların yeterliliklerinin TYYÇ ile uyumu nasıl sağlanmıştır?

Kanıtlar

- [EK.1.YIU_ON_LISANS_VE_LISANS_EGITIM-OGRETIM_VE_SINAV_YONETMELIGI.pdf](#)

o Üniversitemizin Tıp Fakültesi, Sağlık Bilimleri Fakültesi ve Sağlık Hizmetleri Meslek Yüksek Okulunu programlarına kayıtlı öğrenciler Yüksek Öğretim Kurulu Başkanlığı görüşü alınarak Sağlık Bakanlığınca Onaylanan Yüksek İhtisas Üniversitesi ve Özel Kuru Ankara hastanesi işbirliği protokolü bünyesinde Kuru Hastanesinde mesleki uygulamalarına yönelik olarak stajlarını yapmaktadırlar. Üniversitemizin yurt dışı paydaşları ile öğrencilerimizin staj imkanı bulabilmesi protokol yapılması üzerine çalışmalar devam etmektedir. Ders programları öğrencilerin staj

programlarına göre düzenlenmektedir. Staj programları öğrenim yaşamlarında dönem kaybına neden olmayacak şekilde planlanmaktadır.

Programlarda öğrencilerin yurt içinde ve yurt dışındaki iş yeri ortamlarında gerçekleşen mesleki uygulama/alan çalışması ve stajlarının iş yükleri programlara nasıl yansıtılmaktadır?

2. Programların Sürekli İzlenmesi ve Güncellenmesi

Lisans ve yüksek lisans seviyesindeki program müfredatları, ihtiyaçlar ve Türkiye ve Dünya'daki gelişmeler dikkate alınmak suretiyle hazırlanmıştır. Ortaya çıkan ihtiyaç ve aksaklıkların giderilmesi amacıyla uygun, sürekli olarak akademik kadro tarafından gözden geçirilmekte ve gerekli revizyonlar yıllık yapılmaktadır. Bu çerçevede ihtiyaca bağlı olarak yeni dersler ilave edilmesi, bazı derslerin zorunlu hale getirilip bazılarının seçmeli yapılması, derslerin müfredat planındaki yerlerinin değiştirilmesi, diğer bölümlerle ortak derslerin açılması ve bazı derslerin içeriğinin ve/veya formatının iyileştirilmesi gibi değişiklikler yapılmaktadır. Bu amaçla; üniversitemiz bünyesinde öğrenci toplulukları ile öğrencilerimizin sosyal sorumluluk projeleri geliştirmeleri ve katılımları desteklenmektedir. Örneğin; toplum ihtiyaçlarına hizmet vermek adına açılan SHMYOSEC125, TIPSEC 121, BES-SEC-106, FTR-SEC 105, SYB-SEC 102 isimli işaret dili dersleri ile öğrencilerin sosyal sorumluluk projelerine aktif katılımları sağlanmaktadır. Üniversitemiz bünyesinde tüm fakülte ve Yüksekokul öğrencilerinin katılımına açık "Yüksek İhtisas Üniversitesi Sosyal Sorumluluk Topluluğu" kurulmuş ve aktivitelerine başlamıştır.

• Bunlar yapılırken temel olarak öğrencilerin ve öğretim elemanlarının verdiği yazılı ve sözlü geri bildirimler esas alınmakta olup öncelikle Dekanlık ve Rektörlük tarafından yapılan değerlendirmeler, ayrıca kurumdaki diğer programlar ile kurum dışı programlardaki değişiklikler de izlenerek buralardan elde edilen veriler de dikkate alınmaktadır. Müfredat değişiklikleri, her türlü yeni ders ihdası veya mevcut derslerin kaldırılması yapılan tekliflerin teknik, pedagojik ve disiplinler açısından Müfredat Kurulu'nca incelendikten sonra Senato onayına sunulmaktadır. Bunlara ilaveten programın sürekli iyileştirilmesi ve güncellenmesi amacıyla son sınıfta okuyan ya da mezun olmuş öğrencilerin değerlendirmeleri alınmaktadır. Tıp Fakültesinde her ders kurulu sınavı sonrasında ve Sağlık Bilimleri Fakültesi/Sağlık Hizmetleri Meslek Yüksekokulu'nda her dönem sonunda eğitim ile ilgili geri bildirimler alınarak öğrencilerin süreci değerlendirmeleri sağlanmaktadır. Ayrıca öğrenci konseyi seçimleri sonucunda seçilen öğrenci konsey başkanı, aktif olarak senato toplantıları ve Rektörle yapılan toplantılara katılarak öğrenci görüşlerini bildirmektedir. Öğrenci topluluklarının ve bölüm başkanlarının daveti ile iş dünyasının ve ilgili mesleklerin temsilcilerinin katıldığı seminer-konferans, çalıştaylar düzenlenmektedir, öğrencilerin katılımı sağlanmaktadır. Müfredatın geliştirilmesi için ayrıca her ders dönemi sonuna doğru, basılı anketler veya web ortamında uygulanan ders değerlendirme anketleri yoluyla öğrencilerin dersin işlenişinden öğretim hedeflerinin tutturulmasına kadar çok farklı konulardaki geri bildirimleri alınmaktadır. Bu yıl ilk dönem web üzerinden yapılan bu anket çalışması, 2018 bahar yarıyılında basılı olarak tekrarlanacaktır. Son bir yıllık sürede Senato bünyesinde üniversitemizin ihtiyaçlarına ve özellikle iş süreçlerine yönelik iyileştirmeler sağlabilmek için mevzuata uygun olarak ve ilgili tüm birimlerin de görüşleri alınarak, yönergelerimizde güncellemeler yapılmıştır. Söz konusu güncelleme önerileri üniversitemiz senatosunda ayrı ayrı ele alınmış ve Mütevelli Heyeti onayıyla resmîyet kazanmıştır. Bu sayede çalışma süreçlerimizin daha pratik, hızlı ve güncel çözümleri içerir hale getirilmesi ve resmi olarak kayıt altına alınması sağlanmıştır. Gözden geçirme faaliyetleri kapsamında Tıp Fakültesinde her ay baş koordinatörün yönetiminde eğitim koordinatörlerinin katılımıyla toplantılar yapılmaktadır. Ayrıca her ders kurulu sınavı sonrasında düzenli olarak anketler yapılarak öğrencilerin süreci değerlendirmeleri sağlanmaktadır. Bu çerçevede güncellenen yönergeler aşağıdaki linkte bulunmaktadır.

http://yuksekihtisasuniversitesi.edu.tr/Yonerge_ve_Yonetmelik.html

Programların gözden geçirilmesi ve güncellenmesi hangi yöntemler kullanılarak yapılmaktadır?

Program güncelleme çalışmalarına paydaşların görüşleri alınması amacıyla çalıştaylar düzenlenmektedir. Yine üniversitemizin-yerel kurumlar ile (belediyeler, özel kurumlar, devlet teşkilatı, STK'lar) ortak çalışmalarını sırasında ihtiyaç ve istekleri belirlenerek, düzenlemeler ve iyileştirmeler yapılmaktadır.

Öğrenci görüşlerimiz ise anket yöntemi ile kapalı olarak alınmaktadır. Yapılan son memnuniyet anketi sonuçları kanıtlar kısmında verilmektedir.

Program güncelleme çalışmalarına paydaşlar nasıl katkı vermektedir? Paydaş katkısının nasıl alındığını açıklayan tanımlı bir süreci var mıdır?

Kanıtlar

- [GENEL MEMNUNİYET ANKETİ.docx](#)

o Tıp Fakültesinde ders kurulu sonucunda elde edilen anket verileri, Ulusal Çekirdek Eğitim Programı (UÇEP) ve Ulusal Tıp Eğitimi Akreditasyon Kurulunun (UTEAK) öngördüğü konular ve gelişen teknoloji doğrultusunda program geliştirme ve değerlendirme yapılarak Tıp Eğitimi her yıl güncellenmektedir. Bu sistem Tıp Fakültesi Dekanlığı ve baş koordinatörlük tarafından takip edilmektedir. Sağlık Bilimleri Fakültesi ve Sağlık Hizmetleri Meslek Yüksekokulu'nda dönem sonunda yapılan öğretim elemanı ve eğitim öğretim değerlendirme anketleri ile günümüz gelişen koşullarına ve teknolojiye göre ders programları ve ders içerikleri bölüm/program öğretim elemanları tarafından düzenlenmektedir. Bu konular Fakülte/Sağlık Hizmetleri Meslek Yüksekokulları fakülte/yönetim kurullarından geçirilerek uygulanmaktadır.

o Kurum, tüm programlarında eğitim amaçlarına ve öğrenme çıktılarına üniversite web sitemizden ulaşılmaktadır. Tüm evraklar hem dosyalanıp hem de elektronik ortamda da arşivlenmektedir.

Kurum, tüm programlarında eğitim amaçlarına ve öğrenme çıktılarına ulaşılmasını nasıl güvence altına almaktadır?

Program çıktılarına ulaşıp ulaşılmadığının izlenmesi amacıyla program matrixleri yapılırken, öğrenci ve öğretim elemanları için düzenli aralıklarla anket yapılmaktadır.

Program çıktılarına ulaşıp ulaşılmadığının izlenmesi amacıyla hangi mekanizmalar kullanılmaktadır?

Program çıktılarına ulaşamadığı durumlarda iyileştirme için yeni dönemde tüm programlar iç ve dış paydaşlar ve ülkenin önde gelen üniversitelerinin eğitim modelleri göz önüne alınarak iyileştirme çalışmaları yapılmaktadır.

Program çıktılarına ulaşamadığı durumlarda iyileştirme çalışmaları nasıl gerçekleştirilmektedir?

Yapılan iyileştirmeler ve değişiklikler konusunda kurum içi paydaşlar yazışma ile kurum dışı paydaşlar ise e-mail yolu ile bilgilendirilmektedir. Ayrıca üniversite resmi web sitesinde tüm güncel değişiklikler yer almaktadır.

Yapılan iyileştirmeler ve değişiklikler konusunda tüm paydaşlar nasıl bilgilendirilmektedir?

o Üniversitemiz akreditasyon sürecindeki gereklilikleri yerine getirmek amacıyla çalışmalarını sürdürmektedir. Yeni açılan programlar Bologna- TYYÇ ile uyumlu olarak hazırlanıp akredite edilmek amacıyla gerekli mercilere sunulmaktadır.

Akredite olmak isteyen programlar nasıl desteklenmektedir?

3. Öğrenci Merkezli Öğrenme, Öğretme ve Değerlendirme

Üniversitemiz öğrencinin kendi öğrenmesinin yönetim ve sorumluluğunu üzerine aldığı, zihinsel yeteneklerini kullanmaya zorlandığı bir öğrenci merkezli öğrenme politikasına sahiptir.

• Üniversitemiz tüm birimlerinde öğrenci merkezli öğrenme politikası izlemektedir. Öğrenci merkezli eğitim konusu fakülte/yüksekokul yürütme kurulu tarafından görüşülerek bölümlerde uygulamaya sokulmaktadır. Örnek olarak Tıp Fakültesi'nde Probleme Dayalı Öğrenim (PDÖ), Klinik Beceri Eğitimi, Kanıta Dayalı Tıp, İletişim Becerileri gibi dersler verilmektedir. Bu derslerde öğrencilerimize verilen bir takım senaryolar üzerinden öğrencinin, sorunun ne olduğunu anlaması ve soruna uygun cevaplar bulacak şekilde yaklaşmasını; yine dersin sorumlu öğretim elemanlarının yönlendirmesi ile gerçekleşmesi sağlanmaktadır. Benzer şekilde Sağlık Bilimleri Fakültesi ve Sağlık Hizmetleri Meslek Yüksekokulu'nda da öğrencilerin uygulama derslerinde grup ya da bireysel olarak simüle edilmiş bir soruna nasıl yaklaşmaları gerektiği ve çözüm yolları tartışılmaktadır. Ayrıca öğrenciler üniversitemiz bünyesinde yapılan çalıştay ve sempozyumlara katılarak ilerideki iş yaşantılarına yönelik fikirler edinmektedirler.

Kurumda öğrenci merkezli öğrenme (aktif) konusunda uygulanan politikalar nelerdir? Kurumun öğrenci merkezli eğitim konusundaki politikası nedir?

Kanıtlar

- [2016-2017 AÇILAN SEÇMELİ DERSLER LİSTESİ.docx](#)

• Üniversitemiz Fakülte/ Meslek Yüksekokulu birimlerinde her akademik dönem sonunda bir akademik kurul düzenlenmektedir. Bu kurulda ilgili tüm öğretim elemanları kurula katılarak üniversitemizin ve ilgili birimin öğrenci merkezli eğitim politikası hakkında uygulamadaki eksiklikler, güncellemeler ve gerekli iyileştirmeler hakkında görüşlerini bildirmektedir. Alınan kararlar daha sonra fakülte yönetim kurulunda tekrar görüşülmektedir.

Öğrenci merkezli eğitim politikası doğrultusunda yapılan uygulamaların yayılımı nasıl sağlanmaktadır? Bu politikanın kurumdaki bilinirlik düzeyi nedir?

• Üniversitemiz akademik kadrosunun aktif öğrenme ve öğrenci merkezli eğitim modeli konusunda yetkinliklerinin gelişmesi için her yıl çeşitli eğitimler düzenlemektedir. 2016-2017 akademik yılı içerisinde Probleme Dayalı Öğrenim için daha önce bu eğitimi almamış tüm Fakülte/Meslek Yüksekokulu öğretim elemanlarına kurum içi eğitim düzenlemiş ve 17 öğretim elemanı bu eğitime katılarak sertifika almaya hak kazanmışlardır. Benzer olarak 2016-2017 akademik dönemi içerisinde 17 öğretim elemanı için Eğiticilerin Eğitimi Kursu ve 21 öğretim elemanı için İletişim Becerileri ve Eleştirel Düşünce Eğitimi düzenlenerek öğretim üyelerinin yetkinliklerinin geliştirilmesi sağlanmıştır.

Kurumda öğrenci merkezli eğitim modeli ve/veya aktif öğrenme konusunda öğretim üyelerinin yetkinliklerinin geliştirilmesi nasıl sağlanmaktadır?

•Üniversitemizde AKTS kullanılmaktadır. Avrupa Kredi Transfer Sistemi; bir eğitim programının koyduğu hedeflere ulaşmak için öğrencilerin başarması gereken iş yüküne göre tanımlanan öğrenci merkezli bir sistemdir. İş Yükü, ortalama bir öğrenci göz önüne alınarak öğretim elemanı tarafından hesaplanır. Öğretim programındaki dersleri AKTS'ye göre tasarlarırken veya yenilerken öğretme biçimlerini ve öğrenme yöntemlerini çeşitlendirerek ve öğrencinin harcadığı tüm zamanı hesaplayarak öğrenci iş yükünü belirlemektedir. Üniversitemizde, Öğretim Elemanı iş yükünü belirlerken dikkate aldığı sorular şunlardır: •Dersimde öğrenciye hangi program çıktılarını kazandırmayı amaçlıyorum?

•Dersimin öğrenme çıktıları nelerdir?

•Dersimle ilgili hangi öğrenim aktiviteleri mevcut?

•Öğrenme çıktılarını nasıl ölçüp değerlendiriyorum?

•Bu öğrenme çıktılarını kazanması için öğrencinin tahmin edilen çalışma süresi nedir?

Her dersin öğretin elemanı kendi dersine ait gereklilikleri ortaya çıkarıp bu bazda AKTS kredilerini belirler. Öğrenci iş yükünün tahmininde dikkate alınacak unsurlar şunlardır: •Ders Saati (Teorik)

•Sınavlar

•Ödevler

•Sözlü Sunum

•Seminerler

•Uygulama (Laboratuvar çalışması)

•Alan Çalışmaları

•Projeler

•Bireysel Çalışmalar

Bir öğrencinin İş Yükü Tahminine İlişkin Örnek Tablomuz: 1 AKTS'lik bir ders için öğrencinin harcadığı iş yükü 30 saattir.

Ders bilgi paketlerinde öğrenci iş yüküne dayalı kredi değerleri nasıl belirlenmiştir?

Kanıtlar

- [AKTS_ iş yükü tablasu_ YIU.docx](#)

• Öğrencilerimiz ile her dönem başında oryantasyon eğitimi yapılmaktadır. Dönem başında alınan kararlar öğrencilerimize aktarılmakta ve görüşlerine sunulmaktadır. Ayrıca Dekan/Bölüm Başkanlarının öğrenci toplantılarında öğrencilerin bu konudaki görüşleri alınmaktadır.

Öğrenci iş yüküne dayalı kredi değerlerinin belirlenmesinde öğrenci görüşleri nasıl alınmaktadır?

•Üniversitemiz öğrenci iş yükü esaslı Avrupa Kredi Transfer Sistemi'ni (AKTS) kullanmaktadır.

AKTS, bir kredi biriktirme, kredi aktarım ve akademik denklik sistemidir ve yüksek öğrenim alanında Avrupa çapında geçerli bir "ortak dil" olarak nitelendirilmektedir. AKTS ile öğrenci hareketliliğini kolaylaştırmak, öğrencilerin yurtdışında gördükleri eğitimlerinin kendi ülkelerinde tanınmasını garanti altına almak, akademik tanınmanın düzenlenmesi için, çalışma programlarının şeffaflığı ve öğrenci başarısı üzerine temellendirilmiş iyi uygulama kuralları sağlamak, farklı ülkelerin eğitim kurumlarında öğrenim gören değişim öğrencilerinin aldıkları derslerin sonuçlarının olabildiğince adil bir biçimde ilgili kurumlarca karşılıklı olarak tanınmasını sağlamak, kredi ve notlandırma konularında Avrupa çapında standartlaşmayı sağlamak, böylelikle Avrupa bütünleşmesinin eğitim boyutunu güçlendirmek amaçlanmaktadır. Bununla birlikte üniversitemiz henüz bir uluslararası hareketlilik programının üyesi değildir. Dolayısıyla aktif olarak uluslararası hareketlilik programları öğrencilerimiz tarafından kullanılmamaktadır, ancak bu konuda çalışmalar yapılmaktadır. Üniversitemiz uluslararası hareketlilik programlarının bir üyesi olduğunda ve öğrencilerimizin aktif olarak bu programlara katılması durumunda, öğrenci transkript verilerinde ve mezuniyet durumlarında, uyum problemi nedeniyle öğrenci lehine herhangi bir durum ile karşılaşmamak için gerekli alt yapı öğrenci işleri ve üniversite yönetim kurulu tarafından geliştirilmektedir.

Öğrenci iş yükü esash kredi transfer sistemi uluslararası hareketlilik programlarında nasıl kullanılmaktadır?

•Üniversitemizde öğretim birimlerinin ilgili staj süreçleri bölüm/program başkanlıkları tarafından takip edilmektedir. Staj ve işyeri eğitimi gibi kurum dışı deneyim kazanma süreci üniversitemiz Fakülte/Meslek Yüksekokulu Staj Yönergesinde belirlenen kurallara göre yürütülmektedir. 5510 sayılı kanun Madde 5, (b) gereği olan " İş Kazası ve Meslek Hastalığı Sigortası", Üniversite tarafından SGK'ya başvurularak yapılmaktadır. Daha önceden de belirtildiği üzere üniversitemizin Tıp Fakültesi, Sağlık Bilimleri Fakültesi ve Sağlık Hizmetleri Meslek Yüksek Okulunu programlarına kayıtlı öğrenciler Yüksek Öğretim Kurulu Başkanlığı görüşü alınarak Sağlık Bakanlığınca Onaylanan Yüksek İhtisas Üniversitesi ve Özel Kuru hastanesi işbirliği protokolü bünyesinde Kuru Hastanesinde mesleki uygulamalarına yönelik olarak stajlarını yapmaktadırlar. Üniversitemizin yurt dışı paydaşları ile öğrencilerimizin staj imkanı bulabilmesi protokol yapılması üzerine çalışmalar devam etmektedir. Ders programları öğrencilerin staj programlarına göre düzenlenmektedir. Staj programların öğrenim yaşamlarında dönem kaybına neden olmayacak şekilde planlanmaktadır.

Staj ve işyeri eğitimi gibi kurum dışı deneyim kazanma programları nasıl yürütülmektedir? Tanımlı süreçleri bulunmakta mıdır? Paydaşların katılımı nasıl güvence altına alınmaktadır?

• Üniversitemiz öğrencilerin kültürel derinlik kazanmasına yönelik ve farklı disiplinleri tanımalarına yönelik seçmeli ders seçmelerine olanak vermektedir. Tıp Fakültemizde Seçmeli Ders Kurulu bulunmaktadır. Seçmeli Ders Kurulu, her dönem öğrencilerin ilgi alanlarına yönelik seçmeli ders açabilmek adına çalışmalar yapmaktadır. Diğer Fakülte ve Sağlık Hizmetleri Meslek Yüksekokulu'nda ise Bölüm/Program Başkanlıklarında seçmeli derslere karar verilmektedir. 2016-2017 ve 2017-2018 Eğitim-Öğretim Dönemi içerisinde Üniversitemizde Açılan Seçmeli Dersler Ek' de verilmiştir.

Kültürel derinlik kazanımına yönelik ve farklı disiplinleri tanıma fırsatı veren seçmeli dersler bulunmakta mıdır ve öğrenciler bu derslere yönlendirilmekte midir?

Kanıtlar

- [SEÇMELİ DERSLER LİSTESİ.xlsx](#)

Üniversitemiz Fakülte/ Meslek Yüksekokul bazında “Seçmeli Ders Kurulları bulunmaktadır. Her dönem açılacak seçmeli dersler, öğrenci isteklerini ve üniversite bazında öğrenim hedefleri dikkate alacak şekilde kurulda görüşülmektedir. Seçmeli ders açmak isteyen öğretim elemanı, her eğitim-öğretim yılında en geç Nisan ayı sonuna kadar, amaç, öğrenim hedefleri, kapsamı, kabul edilecek öğrenci sayısı, öğretim yöntemi, öğrencinin görev ve sorumlulukları ile öğrenci başarısını değerlendirme kriterlerini içerecek şekilde hazırlayarak, ilgili Dekanlık/ Müdürlük’e sunar. Dekanlık/Müdürlük derslerin uygunluğunun ön değerlendirmesi için Seçmeli Ders Kurulu’na yönlendirir. Ardından Fakülte/Müdürlük Yönetim Kurulu tarafından o dönem okutulacak seçmeli dersler karara bağlanır.

Kurumda seçmeli derslerin yönetimi nasıl sağlanmaktadır? Bu hususta kurumda uygulanan mekanizmalar nelerdir?

Üniversitemiz öğrencilerini üniversitemize kesin kayıt yaptırdıktan itibaren danışmanları ile takip etmektedir. Her yıl Dekanlık/Müdürlük yeni kayıt yaptıran öğrenciye bir danışman öğretim elemanı atamaktadır. Danışman öğretim elemanlarına öğrenci izlem dosyaları verilmektedir. Danışmanlar ile öğrencileri, düzenli toplantılar yaparak, mesleki, akademik ve kişisel gelişimleri hakkında bilgi alışverişinde bulunmaktadır. Ayrıca danışman akademisyenler bu toplantılarda öğrencinin gelişimi hakkında edindikleri bilgileri öğrenci izlem dosyalarına aktarmaktadırlar.

Kurumda öğrenci danışmanlık sistemi uygulamaları ne şekilde yürütülmektedir? Bunların etkililiği nasıl değerlendirilmektedir? Değerlendirme sonuçlarına göre ne yapılmaktadır?

Öğrencilerimize ölçme ve değerlendirme ile ilgili bilgiler hazırlanan ve WEB de yayımlanan yönetmelik ve yönergelerle açık bir şekilde bilgilendirme yapılmaktadır. Ayrıca eğitim ve öğretime başlandığı ilk günlerde koordinatörler öğrenciye açık bir şekilde ölçme değerlendirme yöntemlerini anlatabilmek için bilgilendirme toplantısı yapmaktadırlar. Araştırma odaklı tasarlanmış lisansüstü programlarının yürütülmesinde öğrencilerin derslere aktif katılımına göre planlanmıştır. Öte yandan, öğrencilere derslerde verilen ödevler ve bitirme projeleri konusunun çalışma hayatları, uzmanlık alanları veya üyesi oldukları kurumlar ile ilgili olması yönünde teşvik edilmekte, yönlendirilmektedirler. Hedeflenen ders öğrenme çıktılarına ulaşma oranını yükseltmek için öğrencilerin verilen derslerin proje, ödev, sunum ve sınavları başarı ile tamamlaması gereklidir. Ölçme ve Değerlendirme Yöntemi açısından ders başarı puanı hesaplamasına katılan faktörler ve oranları ders programında belirtilmektedir. Öğrenciler ders seçiminden önce derslerle ilgili ayrıntılı bilgiye sahip olmaktadır.

Öğrencinin başarısını ölçme ve değerlendirmede (BDY) tanımlı süreçler nelerdir? Bu süreçler öğrencilere nasıl ilan edilmektedir? Tüm programlarda bu süreçlerin uygulanması nasıl güvence altına alınmaktadır?

Üniversitemizde mezuniyet ile ilgili tüm koşullar tanımlıdır. Mezuniyet koşulları ile ilgili bilgiler “Yüksek İhtisas Üniversitesi Ön Lisans ve Lisans Eğitim-Öğretim ve Sınav Yönetmeliği” başta olmak üzere diğer eğitim ve öğretim ile ilgili yönetmelik ve yönergelerde bildirilmiştir.

Öğrencinin mezuniyet koşulları nasıldır?

Üniversitemiz Fakülte/ Meslek Yüksekokulu birimlerinde her program hazırlanırken, öğrenim hedefleri ve çıktıları ilgili öğretim elemanlarına danışılarak planlanmaktadır. Bu çıktıların nasıl ölçülmesi gerektiği ise Program Ölçme ve Değerlendirme Kurulu tarafından belirlenerek senatoya sunulur.

Dönem sonunda olası uyuşmazlıklar yine aynı kurul tarafından değerlendirilerek gerekli

değişiklikler yapılır.

Program ve ders öğrenme çıktıları nasıl ölçülmektedir?

Üniversitemiz Fakülte/ Meslek Yüksekokulu birimlerinde her akademik dönem sonunda bir akademik kurul düzenlenmektedir. Bu kurulda ilgili tüm öğretim elemanları değişen BDY'ye uygun olarak bilgilendirilmekte ve eğitilmektedir.

Öğrencinin başarısının ölçülmesi ve değerlendirilmesi amacıyla kurumda bilgilendirme ve eğitimler nasıl yapılmaktadır?

•Üniversitemizde diğer Yüksek Öğretim Kurumları'nda olduğu gibi Yükseköğretim Kurumları Öğrenci Disiplin Yönetmeliği uygulanmaktadır. Ayrıca öğrencinin devamsızlığı veya sınava girmesini engelleyen haklı ve geçerli nedenlerin oluşması durumunu kapsayan açık düzenlemeler Yüksek İhtisas Üniversitesi Ön Lisans ve Lisans Eğitim-Öğretim ve Sınav Yönetmeliği" başta olmak üzere diğer eğitim ve öğretim ile ilgili yönetmelik ve yönergelerde bildirilmiştir:

http://yuksekihtisasuniversitesi.edu.tr/Yonerge_ve_Yonetmelik.html

Kurumda, öğrencinin devamsızlığı veya sınava girmeyi engelleyen haklı ve geçerli nedenlerin oluşması durumunu kapsayan açık düzenlemeler nelerdir?

Üniversitemizde öğrencilerin şikâyetlerinin çözümünde interaktif yöntemler kullanılmaktadır. Üniversitemizde öğrenci, öğretim elemanı ve üniversite etkileşiminin gelişiminde karşılıklı eleştiriyi en önde tutan bir politika izlenmektedir. Eleştirel yaklaşım sonucunda sadece sorunların çözülmesi değil, öğrenci merkezli yönetilen bir üniversite sistemi geliştirilmesi amaçlanmaktadır. Bu amaca yönelik olarak üniversitemizin akademik birimlerinde çeşitli öğrenci- yönetici toplantıları düzenlenmektedir. Örneğin Tıp Fakültesi'nde Başkoordinatörlük düzenli aralıklar ile öğrenciler ile toplantılar düzenlemektedir. Bu toplantılarda öğrencilerimiz eğitim-öğretim, üniversite yönetimi, burslar, öğrenci işleri, sağlık, kültür ve spor dairesi, idari personel vb konular hakkında düşüncelerini, eleştirilerini ve isteklerini Başkoordinatörlüğe sözel olarak bildirmektedirler. Ayrıca Dönem Koordinatörleri sürekli olarak öğrenciler ile birebir görüşmektedir. Sağlık Bilimleri Fakültesi'nde "Dekan ile Söyleşi" toplantıları düzenlenmektedir. Bu toplantılarda yine öğrencilerin beğendikleri, rahatsız oldukları, yenilenmesini istedikleri konular konuşulmaktadır. Sağlık Hizmetleri Meslek Yüksekokulu program koordinatörlerine ile öğrenciler eleştirilerini aktarabilmektedirler. Sözel şikâyet bildirim sistemi yanında öğrencilerimiz yazılı şikâyetlerini ilgili birimlere (dekanlık, müdürlük, bölüm başkanlığı, daire başkanlıkları vb.) iletebilmektedir. Burada görüşülen konular fakülte/müdürlük yönetim kuruluna aktararak çözümlenmektedir. Şikâyet dilekçelerine cevaplar ilgili birim sekreterliklerince öğrencilere yazılı olarak verilmektedir.

Öğrenci şikâyetleri nasıl, hangi mekanizmalarla alınmaktadır? Bu şikâyetleri gidermek için uygulanan politika nedir?

Programlarda, özellikle üstün başarılı öğrenciler için "AA" notu verme, yurt içi ve dışındaki akademik konferanslara katılmalarını özendirme gibi ödüllendirme mekanizmaları geliştirilmiştir. Bunlara ilaveten özellikle akademik kariyer planları olan mezunlar için lisansüstü programlara başvuru süreçlerinde yardımcı olunmaktadır. Akademi dışı kariyer hedefleri bulunan mezun adayları içinse kurumun Kariyer Merkezi ile işbirliği içerisinde staj yapma imkânları araştırılmakta, ayrıca arzu ve kabiliyetlerine uygun birer iş bulmalarına katkı sağlanmaktadır. Öğrencilerin program öğrenme çıktılarını kazanımları amacıyla ders ve kredi tanınması hususlarında Lisans Eğitim ve Öğretim Yönetmeliği'nde özel düzenleme yer almaktadır (madde 7). Üniversitemiz,

diploma denkliği konusunda YÖK mevzuatına tabidir.

Öğrencilerin genel (alana özgü olmayan) program öğrenme çıktılarını kazanmaları nasıl güvence altına alınmaktadır?

4. Öğrencinin Kabulü ve Gelişimi, Tanıma ve Sertifikalandırma

Katılımcılığa ve ekip çalışmalarına önem veren üniversitemiz, bizi tercih eden öğrencilerimiz ile etkili iletişim ve işbirliği ortamını yaratmak, çağdaş,yenilikçi ve öncü uygulamalarla haklarını savunmak bilinciyle yoluna devam etmektedir.

Öğrencilerin kabulü, programlara uyumu, akademik başarının teşvik edilmesi, ödüllendirilmesi, öğrencilere yönelik danışmanlık hizmetleri ve öğrencilerin hareketliliğinin teşvik edilmesi konularındaki değerlendirmeler aşağıda yer almaktadır. Üniversitemize öğrenci kabulü 2547 sayılı kanunda belirtilen yollarla gerçekleştirilmektedir. a.ÖSYM tarafından yapılan sınavlar sonucuna göre öğrenci kabulü: ÖSYM tarafından yapılan sınavlara girerek Üniversitemizi tercih eden ve kayıt hakkı kazanan öğrenciler için kriter (YGS, LYS ve DGS), öğrencilerin belli bir puanının olması ve belli bir başarı aralığına girmesidir. b.Yatay Geçiş Yoluyla öğrenci kabulü, i.Merkezi Yerleştirme Puanına Göre (MYP): Merkezi Yerleştirme Puanına Göre yatay geçiş; öğrencinin kayıt olduğu yıldaki merkezi yerleştirme puanlarının başka bir diploma programının girdiği yıldaki taban puanına eşit veya yüksek olması gereklidir, ii.Genel Not Ortalamasına Göre (GNO): Genel Not Ortalamasına Göre yatay geçiş; öğrencinin öğrenim görmekte olduğu kurumda genel not ortalamasının 100 üzerinden en az 60 olması şarttır. (4'lük sistemde en az 2,29.) Öğrenci kabulünde esas alınan puan ve kontenjanlar <http://www.yuksekihtisasuniversitesi.edu.tr/TF.html> adresinden yayınlanmaktadır. Uluslararası öğrenci kabul sürecinde ise Üniversite Senatosunca belirlenen ve YÖK onayı alınan 60 farklı ölçüt (uluslararası sınavlar, ülke diploma puanları ve ülke üniversite giriş sınavları) kullanılmaktadır. Uluslararası öğrenci kontenjanları Üniversite Senatosu tarafından belirlenmektedir. Hem ölçütler hem de kontenjanlar YÖK'ün ve Üniversitenin web sayfasında başvuru süreci öncesinde ilan edilmektedir.

Kurum, öğrenci kabullerinde açık ve tutarlı kriterler uygulanmakta mıdır? Özellikle merkezi yerleştirmeye gelen öğrenci grupları dışında kalan yatay geçiş, YÖS, ÇAP, yandal öğrenci kabullerinde uygulanan kriterler nelerdir?

Yüksek Öğretim kurumlarında önceki “ formal” öğrenmenin tanınması dikey, yatay ve üniversite içindeki geçişler Yüksek Öğretim Kurulu'nun belirlemiş olduğu "YÜKSEKÖĞRETİM KURUMLARINDA ÖNLİSANS VE LİSANS DÜZEYİNDEKİ PROGRAMLAR ARASIN GEÇİŞ, ÇİFT ANADAL, YAN DAL İLE KURUMLAR ARASI KREDİ TRANSFERİ YAPILM ESASLARINA İLİŞKİN YÖNETMELİK" kapsamında gerçekleştirilmektedir.

c)Üniversite İçi Yatay Geçiş yoluyla öğrenci kabulü: Üniversite İçi Geçiş yoluyla öğrenci kabulünde; Üniversite bünyesindeki aynı düzeyde fakat farklı merkezi yerleştirme puan türü ile öğrenci kabul eden diploma programları arasında yatay geçiş başvurusu yapılabilmesi için, öğrencinin merkezi sınava girdiği yıl itibarıyla geçmek istediği diploma programı için geçerli olan puan türünde aldığı merkezi yerleştirme puanının, geçmek istediği diploma programına eşdeğer yurt içindeki diğer üniversitelerin diploma programlarının en düşük taban puanından az olmaması şartı aranır. Henüz üniversitemizde uygulanmamaktadır.

d)Çift Ana dal ve Yan Dal yoluyla öğrenci kabulü: Öğrencinin çift ana dal lisans programına başvurabilmesi için başvurduğu yarıyla kadar kayıtlı olduğu lisans programında aldığı tüm dersleri başarıyla tamamlamış olması, başvurusu sırasındaki genel not ortalamasının en az 2,29 olması ve

ana dal lisans programının ilgili yarıyılındaki başarı sıralamasının ilk %20'si içinde bulunması veya üniversiteye girdiği yıl almış olduğu merkezi yerleştirme puanının çift ana dal yapmak istediği programın aynı yıldaki taban puanına eşit veya daha fazla olması gerekir. Yan Dal Programı için ise; öğrencinin başvurduğu yarıyla kadar kayıtlı olduğu lisans programındaki tüm dersleri başarı ile tamamlamış olması ve başvurusu sırasındaki genel not ortalamasının en az 2.00 olması gerekir. Henüz üniversitemizde uygulanmamaktadır.

e)Yurt Dışından Öğrenci kabulü: Yükseköğretim Kurulu Başkanlığı tarafından belirlenen Yurt Dışından Öğrenci kabul kriterleri dikkate alınarak, Üniversitemiz Senatosu tarafından belirlenen ve Yükseköğretim Kurulu Başkanlığı tarafından onaylanan sınavlara göre öğrenci kabulü yapılmaktadır.

Yukarıda bahsi geçen (c), (d) ve (e) Maddelerinde belirtilen kriterlerin yanı sıra bu tür başvurular için başka kriterler de aranmakta ve üniversitemiz web sayfasında ilan edilmektedir. Lisansüstü öğrenci kabulü ise ALES, dil ve not ortalamalarına göre yapılan ilk elemenin ardından gerçekleştirilen sözlü mülakat ile gerçekleştirilmektedir.

Kurumda önceki “formal” öğrenmelerin tanınması için tanımlı süreçler bulunmakta mıdır?

Türkiye'de örgün eğitim kurumları dışında formal olmayan sertifikaya dayalı veya tecrübeye dayalı (in-formal ve non-formal) öğrenmenin tanınma süreci henüz başlangıç aşamasındadır. Bu nedenle Yüksek İhtisas Üniversitesi'nin tüm programlarında önceki öğrenmenin tanınması tam olarak başlatılmış değildir.

Yüksek İhtisas Üniversitesi öğrencileri, derslerden belirli yönetmelikler çerçevesinde muaf olabilirler. Başka bir kurumda alınan dersin içeriğinin,kredisinin Yüksek İhtisas Üniversitesi'nde verilen dersin içeriğine ve kredisine uygun olması ve ilgili Fakülte/Yüksekokul tarafından onaylanması durumunda, öğrenci bu dersten muaf tutulabilir. Tıp Fakültemizde Baş Koordinatörü ve Dönem Koordinatörleri tarafından dönem başlarında fakülte ve program tanıtımı yapılmaktadır. Sağlık Bilimleri Fakültesi ve Sağlık Hizmetleri Meslek Yüksekokulunda programa uygun oryantasyon eğitimleri düzenlenmektedir. Ayrıca her öğrencinin okuduğu bölüm/programa uyumunu sağlanmasına yardımcı ve akademik konularda danışmanlığını üstlenen bir danışman öğretim elemanı bulunmaktadır. Eğitimin niteliğini artırmaya yönelik olarak, grubu içindeki başarı sırası yüksek olan üniversite adaylarını Yüksek İhtisas Üniversitesi'ni tercih etmeleri için özendirme, Üniversiteye yerleşen öğrencileri başarıya yönlendirmek ve başarılı öğrencileri ödüllendirmek üzere verilecek burslara ilişkin uygulamaların düzenli bir biçimde yürütülmesini sağlamak amacıyla Yüksek İhtisas Üniversitesi Burs Yönergesi uygulanmaktadır (EK.1).

Öğretim Ücreti İndirimi, sadece Öğrenci Seçme ve Yerleştirme Merkezi Yükseköğretim Programları ve Kontenjanları Kılavuzlarında “Burslu” ve “İndirimli” öğrenci alınacağı belirtilen programlara yerleştirilen öğrencileri kapsar. Öğretim Ücreti İndirimi karşılıksız olup, öğretim ücretinin tamamının alınmaması şeklinde sağlanan ve öğrenciye herhangi bir mali yük getirmeyen bursdur. Ayrıca, okumakta olan başarılı öğrencilerimize;

•Her akademik yıl sonunda yapılacak değerlendirmeye göre önlisans ve lisans programlarında akademik yıl not ortalaması (güz ve bahar yarıyılılarındaki derslerin ağırlıklı ortalaması) 3,50 ve üzerinde olan öğrencilere Üniversitemizin belirlediği oranda Başarı Bursu verilmektedir.

•Uluslararası Bakalorya Diploma Programı (IB) Mezunları Madde 7- (1) Uluslararası Bakalorya Diploma Programı (IB) uygulayan ortaöğretim kurumlarından mezun olup Öğrenci Seçme Sınavı sonucuna göre Yüksek İhtisas Üniversitesine yerleştirilen adaylardan IB Notu 40-45 arasında olanlara öğretim ücretinin %25'i oranında burs verilir. Diploma Eki, uluslararası şeffaflığı

geliştirmeyi, akademik ve mesleki anlamda tanınmayı kolaylaştırmayı amaçlayan, yükseköğretim diplomasına eklenen bir belgedir. Bu sayede bireylerin tamamladığı çalışmalarının düzeyi, bağlamı, içeriği ve statüsü hakkında uluslararası bir tanınma sağlamaktadır. Öğrencilerin üniversite yaşamları boyunca karşılaşılabilecekleri idari ve akademik sorunların daha kolay çözülmesi için danışmanlık hizmeti verilir. Öğrenciler, danışmanları ile akademik ve kişisel sorunları hakkında görüşebilme olanağına sahiptirler. Üniversitemiz bünyesindeki özel gereksinim sahibi öğrenciler için Engelli Öğrenci Birimimiz, Engelliler Danışma ve Koordinasyon Yönetmeliği'ne (EK.2) dayanarak gerekli tüm düzenlemeleri sağlamaktadır. Üniversitemiz öğrenci hareketlilik programlarına henüz üye olmamakla birlikte, bu konuda yapılan çalışmalar devam etmektedir. Bu bağlamda ders ve kredi tanınması, diploma denkliği gibi konularda da hazırlıklar devam etmektedir.

Kurumda önceki non-formal ve informal öğrenmelerin tanınması için tanımlı süreçler bulunmakta mıdır? (yönerge, senato kararı vb.)?

Kanıtlar

- [EK.1.YIU_Burs_Yonergesi.pdf](#)
- [EK.2.YÖK Engelliler Danışma ve Koordinasyon Yönetmeliği.pdf](#)

5. Eğitim-Öğretim Kadrosu

Üniversitemiz mevzuat yükümlülüklerini yerine getirecek sayıda akademik kadro ile eğitim-öğretim sürecini etkin bir şekilde yürütmektedir.

Kanıtlar

- [Yüksek İhtisas Üniversitesi Eğitim Öğretim Kadrosu .docx](#)

• Kurumumuzda çalışan öğretim elemanlarına eğitim -öğretim dönemi başlamadan önce çeşitli kurslar üniversitemizde verilmekte ve öğretim elemanlarımız verecekler derslerle ilgili eğitim almaktadırlar. Ayrıca yeni başlayan bütün öğretim elemanlarına eğitimcilerin eğitimi mutlaka verilmektedir. Kendi branşları ile ilgili gelişimlerine de laboratuvar kurarak, arzu ettikleri eğitim ve kongrelere gönderilerek destek olunmaktadır. Çeşitli yönergelerle katılımlar güvence altına alınmıştır.

Eğitim-öğretim kadrosunun mesleki gelişimlerini sürdürmek ve öğretim becerilerini iyileştirmek için sağlanan imkanlar nelerdir? Bu uygulamalara tüm öğretim üyelerinin katılımı nasıl güvence altına alınmaktadır?

• Her yarıyılıda açılan dersler için ilgili alanda uzmanlığı bulunan ve üniversitenin atama yükseltme kriterlerini sağlayan öğretim elemanlarının yetkilendirilmesine dikkat edilmektedir.

• Birimdeki ders görevlendirmelerinde eğitim-öğretim kadrosunun yetkinlikleri ile ders içeriklerinin örtüşmesi için, bu alanda yeterlilikleri olanlar tercih edilmektedir. Lisans, yüksek lisans veya doktora alanının o ders ile uyumuna mutlaka bakılmaktadır. Böylece, akademik uzmanlık alanı ile ders içeriklerinin örtüşmesi güvence altına alınmaktadır.

Kurumdaki ders görevlendirmelerinde eğitim-öğretim kadrosunun yetkinlikleri ile ders içeriklerinin örtüşmesi nasıl sağlanmakta ve nasıl güvence altına alınmaktadır?

• Birimdeki ders görevlendirmelerinde eğitim-öğretim kadrosunun yetkinlikleri ile ders içeriklerinin örtüşmesi için, bu alanda yeterlilikleri konusunda eksikliklerin saptandığı Yüksek

İhtisas Üniversitesi Yönetim Kurulu'nda konuşularak karara varılır. Belirlenen eğitimler öğrenim döneminin uygunluğuna göre planlanarak akademik personele verilmesi sağlanmaktadır.

Kurumdaki eğiticinin eğitimi programı, kurumun hedefleri doğrultusunda nasıl güncellenmektedir?

• Üniversitemiz dışarıdan ders vermek üzere öğretim elemanı seçiminde, protokol imzalanan üniversitenin kadrosunda bulunan, alanında uzman öğretim elemanlarını 2547. Kanununun 31.maddesine göre resmi olarak davet edilerek eğitim-öğretimine katkı vermeleri istenmektedir.

Kuruma dışarıdan ders vermek üzere öğretim elemanı seçimi ve davet edilme usullerinde tanımlı kurallar nelerdir? Bu kurallar nasıl ilan edilmektedir?

6. Öğrenme Kaynakları, Erişilebilirlik ve Destekler

Üniversitemiz tüm fakülte ve meslek yüksekokulu eğitim- gerçekleştirilebilmesi için gerekli donanımına sahiptir. Derslikler, bilgisayar laboratuvarları, klinikler ve laboratuvarlar öğrencilerimizin beklentilerini karşılayacak düzeydedir. Bunlara ek olarak teknolojik gelişmelere paralel olarak fiziksel altyapıların geliştirilmesi için çalışmalar devam etmektedir.

Üniversitemizde tüm eğitim-öğretim ve araştırma faaliyetlerinin yürütülmesi için; EBYS, Opera, PROLİZ ve SOPHOS ENDPOINTPROTECTION ve CYBEROAM gibi lisanslı yazılım kullanılmaktadır.

Üniversitemizde Tıp Fakültesi, Sağlık Bilimleri Fakültesi ve Sağlık Hizmetleri Meslek Yüksekokulunda 3 ayrı kütüphane mevcuttur. Toplam 1600 kitap kapasitesine sahip olan kütüphanede öğrencilerin çalışmalarını yapabilecekleri düzenlemeler yapılmıştır. Öğrencilerin teorik eğitimlerinde kullanılan dersliklerde akıllı tahta, projeksiyon sistemi ve bilgisayar ve internet desteği bulunmaktadır. Dersliklerde kullanılan cihaz ve ekipman, serilerinin üst sınıflarıdır. Üniversite bünyesinde öğrencilerin uygulama eğitimlerinde kullanılan 1 adet Multidisipliner Laboratuvar, 1 adet Biyokimya Laboratuvarı, 1 adet Smüle Hasta Odası, 1 Klinik Uygulama Laboratuvarı, 1 adet Anatomi Laboratuvarı, 1 adet Bilgisayar Laboratuvarı, 1 adet Pişirme Teknikleri Laboratuvarı ve 2 adet Fizyoterapi ve Rehabilitasyon Uygulama odası bulunmaktadır. Laboratuvarlar teçhizat ve sarf malzeme bakımından yeterli durumdadır. 1 adet 150 öğrenci kapasiteli yemekhane, 2 adet etüt merkezi, 2 adet sınav merkezi, 2 adet İngilizce eğitim sınıfı, 1 adet spor salonu ve 1 adet konferans salonu üniversite bünyesinde aktif olarak hizmet vermektedir. Öğrencilere psikolojik rehberlik, sağlık hizmeti vb. destek hizmetler üniversite hastanesi YİÜ Koru Ankara Hastanesi'nde yapılmaktadır. Öğrenciler zorunlu klinik uygulamalarını üniversite hastanesi YİÜ Koru Ankara Hastanesi'nde yapmaktadır.

Öğrencilerin kullanımına yönelik tesis ve altyapılar nelerdir?

Öğrenci gelişimine yönelik sosyal, kültürel ve sportif faaliyetler öğrenci topluluk faaliyetleri ile desteklenmektedir. Üniversitemiz bünyesinde görev alan Sağlık Kültür ve Spor Dairesi dönem içinde öğrenci motivasyonunu artırıcı etkinlikler düzenlemektedir (yemek, piknik, gezi ve turnuvalar vb.) Öğrenciler spor müsabakaları, Tıp Bayramı Şenlikleri, Diyetisyenler Günü, Fizyoterapistler Günü ve Hemşireler Günü gibi etkinliklerde görev alarak katılım sağlamaktadırlar. Ayrıca kültürel faaliyetler kapsamında alanında yetkin kişiler konuşmacı olarak davet edilmiş ve öğrencilerle interaktif eğitimler gerçekleştirilmiştir.

Öğrenci gelişimine yönelik sosyal, kültürel, sportif faaliyetler nelerdir ve nasıl

desteklenmektedir?

. Öğrenciler, danışman öğretim üyeleri ile kariyer planları ve mesleki gelişimleri ile ilgili konularda bilgi paylaşımı imkânına sahiptirler. Üniversite bünyesinde kariyer planlama, uygulama ve araştırma merkezi kurulmuştur. Bu merkezde 1 başkan, 4 Danışma kurulu üyesi ve 4 yönetim kurulu üyesi olmak üzere toplam 9 öğretim elemanı görevlendirilmiştir. Görevli öğretim elemanları öğrencilere destek olmak için çalışmalarına devam etmektedir. Her eğitim-öğretim yılının başında her öğrenciye danışman öğretim elemanı görevlendirmesi yapılmaktadır. Danışman öğretim elemanları öğrencinin başarı durumunu takip etmekte ve destek duyduğu her alanda danışmanlık sağlamaktadır. Öğrenciler ilgilendikleri bilimsel konularda çeşitli sempozyum, konferans ve kongre gibi bilimsel etkinliklere katılmaktadırlar. Bunlara ek olarak, üniversitede alanında uzman kişilerin konuşmacı olarak davet edildiği çeşitli konferanslar düzenlenerek öğrencilerin katılımı desteklenmektedir. Üniversite bünyesinde Tıp Fakültesi, Sağlık Bilimleri Fakültesi ve Sağlık Hizmetleri Meslek Yüksekokulu'nda 3 ayrı seminer programı belirlenmiştir. Eğitimler öğrencilerin katılımına açık bir şekilde sürdürülmektedir. Üniversite bünyesinde bulunan topluluk etkinlikleri, seçmeli dersler ve bilimsel etkinlikler öğretim elemanlarının başkanlığında öğrencilerin mesleki gelişimlerini desteklemektedir.

Kurumda öğrencilere sunulan rehberlik ve psikolojik danışmanlık hizmetleri nelerdir? Kurumda öğretim elemanları tarafından sağlanan rehberlik ve destek hizmetleri nelerdir?

Sağlık, Kültür ve Spor Daire Başkanlığı 2016-2017 akademik yılında kurulmuş ve çalışmalarına devam etmektedir. Engelli öğrenciler için üniversitenin fiziksel şartları uygundur (engelli rampası, asansör, wc vb). Öğrenci danışma merkezimiz bulunmaktadır. Bu merkez yabancı uyruklu öğrencilerin ülkemize ve üniversitemize uyum sağlamasını kolaylaştırmaktadır. Kayıtlı bulunan engelli öğrencilerin ihtiyaçlarını belirlemek, belirlenen ihtiyaçlara göre yapılması gereken idari düzenlemeleri planlamak, gerekli alt yapı standartlarının oluşturulması ve koordinasyonunu sağlamak üzere " Engelli Öğrenci Birimi" kurulmuş olup çalışmalarına devam etmektedir.

Kurumda özel yaklaşım gerektiren öğrenciler (Mülteciler, engelli veya uluslararası öğrenciler gibi) için mevcut düzenlemeler ile sağlanan özel hizmetler nelerdir?

Üniversitemizde 2016-2017 akademik yılında Kalite Güvence Komisyonu kurulmuştur. Sunulan hizmetler üniversite Rektörlüğü, Dekanlıkları, Müdürlükleri ve Kalite Güvence Komisyonu tarafından planlanmakta ve takip edilmektedir. Sunulan hizmetler mevzuat, yönetmelik ve yönergelerle dayandırılarak güvence altına alınmaktadır.

Kurumda öğrenciye sunulan hizmet ve desteklerin kurumsal planlaması nasıl yapılmaktadır?

Üniversitenin öğrenim kaynakları ve öğrencilere sunulan destekler, ihtiyaçlar ve talepler doğrultusunda mütevelli heyetinin onayı ile belirlenmektedir. Eğitim-öğretim kadrosunun eğitsel performanslarının izlenmesi için öğrencilere uygulanan isimsiz anketlerle ve yapılan istatistiklerle hem nesnel hem öznel olarak izlenmektedir.

Yıllık Bütçenin öğrenim kaynakları ve öğrencilere sunulan destekler açısından % dağılımına nasıl karar verilmektedir?

4. ARAŞTIRMA VE GELİŞTİRME

1. Kurumun Araştırma Stratejisi ve Hedefleri

Kurumumuzun Vizyon ve Misyonları çerçevesinde araştırma stratejisi ve hedefleri;

-Yüksek İhtisas Üniversitesi'ne, çağdaş ve Atatürkçü ilkelere dayalı, yenilikçi, öncü ve yüksek teknolojiye dayalı uygulamalarla, Türkiye'ye model oluşturabilecek ve dünyada da referans gösterilen örnek bir araştırmacı akademik kurum özelliğini kazandırmak,

-Sağlık alanında kalite düzeyi yüksek, kültürel ve sosyal açıdan donanımlı, bilimsel düşünceyi ve sorgulamayı ön planda tutan, girişimci öğrenciler yetiştirirken aynı zamanda evrensel düzeyde araştırmacı yeteneklerini geliştirmek,

-Bilgi çağının imkânlarını en iyi şekilde kullanarak bilimsel verimliliği artırmak,

-Disiplinler ve kurumlar arası sinerjinin olumlu etkilerinden faydalanarak, dünya ve ülkemiz için öncelikli konularda araştırmaların geliştirilmesini sağlamak,

-Katılımcılığa ve ekip çalışmalarına önem vererek, paydaşlarımız ile etkili iletişim ve işbirliği ortamını yaratmak,

-Yüksek kaliteli evrensel boyutta değerli bilimsel araştırmalar ile ülkemizdeki araştırma üniversiteleri arasına girmek

Yüksek İhtisas Üniversitesi araştırma stratejisi ve hedefleri; özerk, özgürlükçü, demokratik, katılımcı ve şeffaf üniversite yönetim modeli çerçevesinde bilimsel araştırmaları uygulamak, geliştirmektir. Üniversitemiz öncelikli olarak sağlık alanında araştırmalar yapan, temel ve klinik bilimleri ile araştırma alanında güçlü bir üniversite olmak ideali ile yola çıkmıştır.

Bu doğrultuda birinci hedefimiz geniş, ulaşılabilir, modern bir yerleşkeye sahip olmak ve bu yerleşke içinde bilimsel araştırmalar için gerekli olan alanlara sahip olmak (Laboratuvar, ARGE, Teknokent, Uygulama ve Araştırma Merkezleri); Ülkemizde ve Dünyada Yükseköğretim araştırma politikalarını izleyerek, görüş oluşturmak ve bu görüşleri kamuoyu ile paylaşmak; Uluslararası Yükseköğretim ağlarına girerek etkin olmak; Müfredatları ve ders içeriklerini hazırlarken öğrencilerin araştırmacı kimliklerinin geliştirilmesine katkıda bulunacak unsurların göz önüne alınması; Ders dışı faaliyetlerde bu özellikleri de öne çıkaran ve besleyen projeleri oluşturmak ve desteklemek; Üniversite içi ve dışı bilimsel etkinliklere öğrenci katılımının artırılması yönünde adımlar atmak; Her akademik yılın başında sınıflar bazında yönelim programları yapmak; Öğretim üyelerinin yanısıra öğrencilerin de uluslararası ve ulusal konferanslara katılımını teşvik etmek ve desteklemek; gerek öğretim üyelerinin gerekse öğrencilerin yurt dışı ve yurt içi araştırma odaklı dolaşımlarını, staj programlarını desteklemek en temel araştırma politikalarımız arasında yer almaktadır.

Kurumun araştırma stratejisi ve hedefleri ile bunlar doğrultusunda izlediği araştırma politikası bulunmakta mıdır?

Üniversitemiz eğitim öğretim ile beraber araştırma ve geliştirmenin bir arada yapıldığı üçüncü nesil bir üniversitedir. Alanında uzman akademisyenler ile öğrencilerin, eğitim verilen her alanda usta çırak ilişkisi içerisinde çalışması sağlanmaktadır. Dolayısıyla güncel teknolojinin mevcut eğitim modeline birebir uygulaması teorik dersler, uygulama dersleri, simülasyon modellemeleri ve bilişim teknolojileri ile yapılmaktadır.

2017-2018 eğitim öğretim döneminde üniversitemiz bünyesine multidisipliner arařtırmalar yapılmak üzere bir arařtırma laboratuvarı, bir hücre kültürü laboratuvarı kurulmuřtur. Ayrıca mevcut öğrenci laboratuvarları iyileřtirilmiřtir. Kurulan yeni laboratuvarlar, oluřturulan günümüz teknolojisine uygun fiziki kořullar ve eğitim kadromuza katılan alanında donanımlı genç akademisyenler ile kurumumuzdaki arařtırma-geliřtirme süreçlerinin eğitim öğretim süreçleri bütünleřtirilebilmektedir. Ayrıca öğrencilerin arařtırma geliřtirme faaliyetlerine katılımı teřvik edilmektedir.

Üniversitemiz eğitim arařtırma hastanesi olarak 2017-2018 akademik dönemi içerisinde Özel Koru Ankara Hastanesi ile afileye olmuřtur. Böylece saęlık alanında eğitim veren üniversitemizde tüm öğrencilerimizin hem akademik hem de kiřisel geliřimlerine yüksek teknoloji ile yürütölen iyi saęlık uygulamalarını görererek devam etmesi planlanmaktadır.

Kurumdaki arařtırma-geliřtirme süreçleri ile eğitim-öęretim süreçlerinin bütünleřtirildięi alanlar ve bu alanlarda izlenen politikalar nelerdir?

Üniversitemiz, vizyon ve misyonunu önce ölkemiz daha sonra da uluslararası topluma hizmet etmek olarak oluřturmuřtur. Eğitim arařtırma hastanemiz, yeni kurduęumuz arařtırma laboratuvarları, mevcut teknolojik altyapımız ile öncelikle saęlık alanında arařtırma-geliřtirme faaliyetlerini sürdürmeyi planlamaktayız. Arařtırmalarımızdan alacaęımız her çıktı toplum ve halk saęlığı açısından uluslararası literatüre katkı saęlayacaktır.

Üniversitemiz bünyesinde Kadın Sorunları Uygulama ve Arařtırma Merkezi, Kariyer Arařtırma Merkezi ve Sürekli Eğitim Merkezi bulunmaktadır. Ayrıca Sivil Toplum Arařtırma ve Uygulama Merkezi, Çevre Sorunları Arařtırma Merkezi, Dil ve Konuřma Bozuklukları Eğitim, Arařtırma ve Uygulama Merkezi, Riskli Bebek İzlem Merkezi, Geleneksel ve Tamamlayıcı Tıp Arařtırma ve Uygulama Merkezi kurulması hedeflenmektedir. Bu merkezlerin hayata geçirilmesi ile toplumun her kesimini ilgilendiren mevcut sorunlara çözümcöl yaklařımlar üretilmesi hedeflenmektedir.

Kurumdaki arařtırma-geliřtirme süreçleri ile toplumsal katkı süreçlerinin bütünleřtirildięi alanlar ve buralarda izlenen politikalar nelerdir?

Önümüzdeki dönemde kurulması planlanan arařtırma merkezlerinin belirlenmesi, organizasyonu safhasında ve üniversitemizde gerçekteřtirilmesi planlanan arařtırma projelerinin olgunlařtırılması ařamalarında dünya ve ölkemizdeki yeni eğilimler yanında yerel, bölgesel ve ulusal kalkınma hedefleri göz önüne alınarak, aęırlıklı olarak öncelikli alanlarda bilimsel arařtırmaların yapılması hedeflenmektedir. Benzer şekilde müfredatlar ve ders içerikleri hazırlanırken öğrencilerin güncel bilimsel geliřmelerden haberdar edilmesi saęlanmakta; ders dıřı faaliyet konuları ve sosyal sorumluluk projeleri oluřturulurken de yerel, bölgesel ve ulusal güncel sorunlu alanlar belirlenerek çözümlerine yönelik yeni hipotezler, arařtırma projeleri üretmelerine olanak tanınmaktadır.

Yerel/bölgesel/ulusal kalkınma hedefleri, kurumun arařtırma ve geliřtirme stratejilerine etkisi nasıl yansıtılmaktadır?

Üniversitemizin sadece saęlık alanında eğitim veren bir üniversitedir. Dolayısıyla yapılmakta olan ve projelendirilmesi planlanan tüm eğitim ve arařtırma faaliyetlerimiz toplum saęlığı ve toplumun her kesiminden insanın saęlık sorunlarına çözümler bulmaya odaklı olmaktadır.

Üniversitemiz ve Özel Ankara Koru Hastanesi "Doęanın Mucizeleri ile Nesillerini Koru" sosyal sorumluluk projesi ile Anne Sütüyle Beslenme ve Normal Doęumun toplumun her kesiminde yaygınlařmasını amaçlayarak sosyoekonomik kültürel dokuya katkıda bulunmaktadır.

Üniversitemiz Kadın Sorunları Uygulama ve Araştırma Merkezi öğretim üyeleri ve öğrencileri ile birlikte yaptıkları bir organizasyonla Keçiören Belediyesi'ne 8 Mart Dünya Kadınlar Günü kapsamında giysi yardımları yapmıştır. Ayrıca üniversitemiz Sağlık Hizmetleri Meslek Yüksekokulu bünyesinde SHYMOSEC 125 Toplum Hizmeti Uygulamaları dersi kapsamında Lösemili Çocuklar Vakfı (LÖSEV)'na sosyal sorumluluk projesine oyuncak ve kitap paylaşımı yapılmıştır.

Yapılan araştırmaların sosyo-ekonomik kültürel dokuya katkısı nasıl ölçülmektedir? Bu katkı nasıl teşvik edilmektedir?

2. Kurumun Araştırma Kaynakları

Yüksek İhtisas Üniversitesi kendi öz sermayesi ve mevcut yurt içi teşviklerini kullanarak sağlık alanında, yüksek teknolojiye dayalı olarak temel bilimler yanı sıra uygulama odaklı projeler de hayata geçirerek ülkemizdeki araştırma üniversiteleri arasına girmeyi hedeflemektedir.

Yüksek İhtisas Üniversitesi bünyesinde, sağlık odaklı, yenilikçi, yüksek teknolojiye dayanan, girişimcilik ve uygulama odaklılık vizyonu ile proje oluşturma ve gerçekleştirme çalışmaları öz sermaye ve mevcut yurt içi teşvikleri kullanılarak yürütülmektedir.

Araştırma-geliştirme faaliyetleri Tıp Fakültesi, Sağlık Bilimleri Fakültesi, Sağlık Hizmetleri Meslek Yüksekokulu ve Sağlık Bilimleri Enstitüsü bünyesinde; Deneysel Araştırma Merkezi, Geleneksel ve Tamamlayıcı Tıp Merkezi, Çevre Sorunları Araştırma ve Uygulama Merkezi, Sivil Toplum Araştırma ve Uygulama Merkezi, Dil ve Konuşma Bozuklukları Eğitim Araştırma ve Uygulama Merkezi, Genomik Araştırma Enstitüsü birimlerinde gerçekleştirilmektedir.

Kurumun araştırma-geliştirme strateji ve hedefleri doğrultusunda araştırma-geliştirme faaliyetleri için gerekli kaynakların nasıl planlamakta, tedarik etmekte ve kullanmaktadır? Bu hususta izlenen politikalar nelerdir?

Kurumsal araştırma-geliştirme faaliyetlerine paydaşların katılımı üniversitemiz mali kaynaklarının bilimsel araştırmalara doğru şekilde aktarımıyla mümkündür. Bu amaçla kurulan üniversitemiz Bilimsel Araştırma Projeleri (BAP) Komisyonu 2017 yılı ve Etik Kurulları 2018 yılı itibariyle faaliyete girmiş olup şimdiye kadar Tıp Fakültesi bünyesinde 117.480 TL bütçeli 1 altyapı projesi desteklenmiştir. Önümüzdeki yıllarda proje başvurularının artarak devam edeceği öngörülmekte olup, üniversitemiz mali kaynakları öngörülen rakamlar için yeterlidir. Katılımın sürekliliğinin üniversitemiz bünyesinde kurulması planlanan Teknoloji Transfer Ofisi ile sağlanması hedeflenmektedir.

<http://yuksekihtisasuniversitesi.edu.tr/Bap.html>

<http://yuksekihtisasuniversitesi.edu.tr/EtikKurullari.html>

EK.1.YIU Bilimsel Araştırma Projeleri Uygulama Yönergesi

EK.2. YIU Girişimsel Olmayan Araştırmalar Etik Kurulu Yönergesi

Kurum araştırma-geliştirme faaliyetlerine paydaşların katılımını nasıl sağlamaktadır? Bu katılımın sürekliliği nasıl güvence altına alınmaktadır?

Kanıtlar

- [EK.1. YIU Bilimsel Arastirma Projeleri Uygulama Yonergesi.pdf](#)
- [EK.2. YIU Girisimsel Olmayan Arastirmalar Etik Kurulu Yonergesi.pdf](#)

Yükseltme, performans izleme, atama kriterlerinin belirlenmesi ve kalite geliştirme alanlarında yetkili Akademik Değerlendirme Kurulu, Teşvik Değerlendirme Komisyonu, BAP Komisyonu ile birlikte bilimsel projelerin çıktılarını değerlendirilerek sonuçların ulusal/uluslararası yayın, teknolojik ürün vb. yönde değerlendirilmesini güvence altına almaktadır.

EK.1. YIU Akademik Yükseltme ve Atanma İlke ve Esasları

EK.2. YIU Bilimsel Yayın ve Çalışmaları Teşvik Programı Yönergesi

EK.3. YIU Bilimsel Yayınları Teşvik Programı Uygulama Esasları

Kurum araştırma-geliştirme faaliyetlerinin sonuçlarını izleme sistemi/yöntemi nasıldır? Bu sonuçları nasıl kullanmaktadır?

Kanıtlar

- [EK.1. YIU Akademik Yukseltme ve Atanma Ilke ve Esaslari.pdf](#)
- [EK.2. YIU Bilimsel Yayin ve Calismalari Tesvik Programi Yonergesi.pdf](#)
- [EK.3. YIU BILIMSEL YAYINLARI TESVIK PROGRAMI UYGULAMA ESASLARI.pdf](#)

Üniversitemiz Tıp Fakültesi, Sağlık Bilimleri Fakültesi ve Sağlık Hizmetleri Meslek Yüksekokulu bünyesinde düzenlenen sempozyum ve toplantılarla bilimsel yetkinliğini ispatlamanın yanı sıra, kurumun marka değeri ve tanınırlığını arttırarak proje desteği, bağış, sponsorluk vb. desteklerin arttırılmasını hedeflemektedir. Bunun yanı sıra araştırma projelerinin desteklenebilirliğini arttırmak amacıyla üniversitemiz bünyesinde Proje Destek Ofisi kurulması planlanmaktadır

Kurumun araştırma çalışmaları için üniversite dışı fonlamaların miktarını arttırmaya yönelik izlediği stratejileri nelerdir?

Üniversitemiz öğretim elemanlarının TÜBİTAK, Sağlık Bakanlığı, Kalkınma Bakanlığı ve diğer bakanlık projeleri ve Kalkınma Ajansı, Avrupa Birliği gibi destek programlarına başvurularını gerek kurum içi, gerekse kurum dışı eğitimler ve yazılı/görsel materyallerle (ilan, yarışma vb.) teşvik etmekte ve dış kaynak kullanımının en etkin şekilde yürütülmesi için faaliyetler geliştirmektedir. Bu bağlamda TÜBİTAK vb. kurumlara destek için başvuran öğretim elemanlarının aynı başlıklı projeleri BAP Komisyonu ve Etik Kurullar tarafından önceliklendirilmektedir

Kurum dışı fonları kullanmaları için araştırmacıları teşvik etmek üzere gerçekleştirilen faaliyetler nelerdir?

Yüksek İhtisas Üniversitesi halen devam etmekte olan ve yapılması planlanan tüm bilimsel çalışmaları ile ulusal ve uluslararası platformlarda kendisine bir yer edinmeyi hedeflemektedir. Kurum içi desteklerin yanı sıra kurum dışı desteklerin de bu hedefe ulaşılmasında etkin yarar sağlayacağı öngörülmektedir. Bu hedefe yönelik olarak öğretim elemanlarının kurum dışı desteklere başvuruları teşvik edilmekte olup (bkz. Madde 2.4 ve 2.5), üniversitemizin yeni kurulmuş olması ve BAP Komisyonunun 2017 yılı ve Etik Kurullarının 2018 yılı itibariyle faaliyete geçmiş olması nedeniyle 2017 yılında 1 kurum dışı proje ile (TÜBİTAK öğrenci projesi,

proje no: 22092016/2-2017) desteklenmiştir.

Kurumun dış kaynaklardan sağladığı destekler (proje desteği, bağış, sponsorluk vb.) stratejik hedeflerine ne oranda katkı sağlamaktadır?

3. Kurumun Araştırma Kadrosu

Üniversitemiz, işe alınan/atanan araştırma personelinin gerekli yetkinliğe sahip olmasını güvence altına almaktadır. Bu doğrultuda; Üniversitemizin Fakülte, Enstitü ve Sağlık Meslek Yüksekokullarında akademik kadrolara başvuracak olan adayların akademik düzeyleri hakkında doğru değerlendirmenin yapılabilmesi, öğretim üyelerinin akademik standartlarının yükseltilmesi ve performanslarının değerlendirilmesi, akademik faaliyetlerin ve bilimsel yayınların ulusal ve uluslararası nitelik ve niceliklerinin arttırılarak toplumun ve insanlığın hizmetine yöneltilmesi ve öğrenciye yüksek standartlarda bilgi aktarımının sağlanması “[Akademik Yükseltme ve Atanma İlke ve Esasları](#) Yönergesi ” ile güvence altına alınmaktadır

Kanıtlar

- [YIU_Akademik_Yukseltme_ve_Atanma_Ilke_ve_Esaslari.pdf](#)

İşe alınan/atanan araştırma personelinin gerekli yetkinliği Yüksek İhtisas Üniversitesi [Akademik Yükseltme ve Atanma İlke ve Esasları](#) Yönergesi çerçevesinde belirlenen asgari koşullara ek olarak her akademik birim için ilave koşullar tanımlanarak sağlanmaktadır. Bu koşullar öğretim elemanlarının bilim alanına katkılarını araştırma performansları bağlamında değerlendirebilmeye yönelik oluşturulmuştur.

Kurumda araştırma kadrosunun araştırma yetkinlikleri ve bu yetkinlikler bazında beklenen seviyeleri nasıl tanımlanmaktadır?

Üniversitemiz bünyesindeki araştırmacıların araştırma performansı yıllık verilere dayalı olarak ölçülmekte ve değerlendirilmektedir.

Bu değerlendirmede;

- Yapılan araştırmaların ve projelerin uluslararası standartlarda makaleye dönüşmesi,
- Ulusal ve Uluslararası Toplantılarda sözlü veya poster sunumlarının yapılması,
- Araştırma projesi sırasında ara rapor ve bitiminde sonuç raporu alınması
- Kurum içi ve kurum dışında düzenlenen eğitim programlarında eğitici olarak yer alınması,
- Lisans ve Lisansüstü programlarda danışmanlık yapılması
- Yüksek lisans ve Doktora programında öğrenci yetiştirilmesi,
- Patent alınması,

Bilimsel projelerde öğrencilerin yer almasının teşvik edilmesi, vb. kriterler dikkate alınmaktadır. Üniversitemizin mevcut araştırma faaliyetleri, araştırma hedefleriyle uyumu ve bu hedeflerin sağlanmasına katkısı kalite göstergesi olarak değerlendirilmekte ve ilgili yönetmelik ve yönergeler

ile izlenmektedir. Verilen proje destekleri teşvik primleri ve çalışma izinleriyle araştırmacılar bu doğrultuda desteklenmektedir.

Araştırma kadrosunun bu yetkinlikleri başarma düzeyleri nasıl, hangi sıklıkta ve hangi yöntemlerle ölçülmektedir?

Kanıtlar

- [YIU_Bilimsel_Arastirma_Projeleri_Uygulama_Yonergesi.pdf](#)

“Bilimsel Araştırma Projeleri Birimi”(BAP) ile Yüksek İhtisas Üniversitesi öğretim elemanlarının araştırma projelerini desteklenmektedir. Tek bir proje bazında proje bütçesi 20000 TL’dir. Alt yapı projeleri için bir üst limit belirlenmemiş olup, bilimsel özgünlüğe sahip projeler mütevellî heyeti onayına sunulurarak desteklenmektedir.

Öğretim elemanlarına verilen destek ve imkanların yeterliliğini değerlendirmek için; öğretim elemanları ile düzenli toplantılar yapılarak araştırma projelerinin iyileştirilmesi için bütçe, sarf malzeme ,cihaz vb. gibi gerekli olan talepler alınmaktadır ve uygulanmaktadır.

Araştırma kadrosunun araştırma yetkinliğini geliştirmesi için hangi olanaklar, imkanlar ve destekler bulunmaktadır? Bu destek ve imkanların yeterliliği ve etkililiği nasıl ölçülmekte ve sonuçları nasıl değerlendirilmektedir?

Üniversitemizde, yayın desteği alacak çalışmaların belirlenmesi ve sürecin yönetilmesi için kurulmuş olan “Akademik Teşvik ve Yayın Ödülü” komisyonu, makalelerin yayımlandığı dergilerin tarandığı indeksleri ve etki değerlerini göz önünde bulundurarak makalelerin bilimsel değerini ölçmekte ve teşvik ödülleri bu ölçütler çerçevesinde verilmektedir.

Yüksek İhtisas Üniversitesi öğretim üyelerinin araştırma faaliyetlerini SCI ve SCI-e kapsamındaki yayınlarına göre ve ilgili yönetmelik ve yönergelerdeki uygulama esasları doğrultusunda ödüllendirmektedir.

Araştırma kadrosu; araştırma, teknoloji geliştirme veya sanat faaliyetleri nasıl teşvik edilmektedir? Bu teşviklere nasıl karar verilmektedir? Sağlanan bu teşviklerin yeterliliği ve etkililiği nasıl ölçülmekte ve sonuçları nasıl değerlendirilmektedir?

Kanıtlar

- [YIU_Bilimsel_Yayin_ve_Calismalari_Tesvik_Programi_Yonergesi.pdf](#)
- [YIU_BILIMSEL_YAYINLARI_TESVIK_PROGRAMI_UYGULAMA_ESASLARI.pdf](#)

4. Kurumun Araştırma Performansının İzlenmesi ve İyileştirilmesi

Yüksek İhtisas Üniversitesi araştırma ve geliştirmeyi öncelikli faaliyetleri arasına koymuş, evrensel değerler ışığında bilim ve teknoloji üretmeyi hedefleyerek araştırma üniversiteleri arasına girmeyi

amaç edinmiştir. Üniversite yönetim birimleri bilimsel performansındaki gelişmeleri her yıl periyodik olarak değerlendirmekte, dünyadaki ve ülkemizdeki yeni eğilimleri dikkate alarak iyileştirmeye yönelik önerileri, tavsiyeleri mütevellî heyeti ile paylaşmakta, araştırma stratejisini ve hedeflerini geliştirmeye yönelik tavsiyeler vermektedir.

Yüksek İhtisas Üniversitesi Öğretim üyeleri her yıl bilimsel yayın ve çalışmalarını ve diğer bilimsel etkinliklerini (kongre, sempozyum, seminer katılımları, sözlü ve poster bildirimleri vs.) içeren bir faaliyet raporu hazırlamakta ve performansları elde edilen bu verilere göre değerlendirilmektedir. Aynı zamanda atama ve yükseltmelerde kriterler arasında bilimsel yayın koşulu da yer almaktadır.

O yıl içinde üretilmiş olan BAP, TÜBİTAK, Avrupa Birliği ve Bakanlık projeleri de performans değerlendirmesinde önemli bir yere sahiptir. Üniversitemiz akademisyenlerinin almış olduğu proje sayıları yıllık olarak değerlendirilmektedir. BAP projelerinin BAP komisyonu tarafından değerlendirme sürecinde diğer üniversitelerde bulunan öğretim üyelerinden de hakemlik talep edilmekte ve yapmış oldukları değerlendirmeler söz konusu projelerin kabulünde dikkate alınmaktadır. Kabul edilmiş olan projelerde yürütücünden altı ayda bir gelişme raporu istenmektedir. Proje bitiminde yine farklı üniversitelerde görev yapan öğretim üyelerinden hakemlik rica edilerek hazırlanmış olan sonuç raporlarını değerlendirmeleri talep edilmektedir.

Kurumun araştırma ve geliştirme faaliyetlerinin etkililik düzeyi/performansı nasıl ölçülmekte ve değerlendirilmektedir?

Her yıl öğretim üyelerinden talep edilen faaliyet raporları ile performans değerlendirmesi yapılmakta ve o yıl için belirlenen hedeflere ulaşıp ulaşılamadığı belirlenmektedir. Bir sonraki yılın hedefleri de bu kapsamda gözden geçirilmekte ve gerekli iyileştirme stratejileri belirlenmektedir. Araştırmalardaki nitelik ve nicelik iyileştirmesine yönelik olarak panel, sempozyum, kongre gibi bilimsel faaliyetler yanında akademik kadronun eğitimine yönelik toplantılar planlanmaktadır. Diğer üniversiteler ile işbirlikleri teşvik edilmekte TÜBİTAK, Kalkınma Bakanlığı, Sağlık Bakanlığı, Kalkınma Ajansları ve Avrupa Birliği projeleri özendirilmektedir.

Belirlenmiş olan stratejik hedeflere ulaşabilmek ve daha verimli olarak araştırma, geliştirme faaliyetlerinin sürdürülebilmesi için bireysellikten çıkılarak çok merkezli yapılanmanın gerekliliğine inanan üniversitemiz, kurumlar arası iletişimi özendirilmekte, diğer üniversitelerin araştırma geliştirme birimleri ile protokoller hazırlayarak sinerji oluşturulmasını hedeflenmektedir.

Kurum, araştırma performansının kurumun hedeflerine ulaşmasındaki yeterliliğini nasıl gözden geçirmekte ve iyileştirilmesini sağlamaktadır?

Kurumun araştırma performansını gösteren veriler akademik kurullara ve mütevellî heyetine sunulmakta; yıllık faaliyet raporları olarak yayımlanmaktadır.

Araştırma faaliyetlerine yönelik olarak yapılan değerlendirmelerin sonuçları nasıl yayımlanmaktadır?

Öncelikli ilgi alanı sağlık olan Yüksek İhtisas Üniversitesi, sağlık alanında hizmet vermek yanında yine bu alanda çalışacak olan uzmanlar yetiştirmektedir. Henüz mezun vermemekle birlikte, yetişmekte olan sağlık personelinin toplumun ihtiyaçlarına cevap verebilecek, başarılı, bilimsel düşünme yetisine sahip, ülke kaynaklarının etkin ve verimli kullanılmasına katkıda bulunacak bireyler olarak mezun olmaları hedeflenmiştir.

Üniversite bünyesinde yürütülen ve yerel/ulusal problemleri konu alan araştırmalar paydaşlar ile

paylaşılarak katkı sağlamaktadır. Yine sağlık alanındaki hem sağlık personeline hem de halka yönelik yapılan eğitimler dolaylı olarak sağlık harcamalarının akılcı bir boyuta indirgenmesine katkıda bulunmaktadır.

Özellikle kurum dışından alınan proje destekleri, üniversitemizin yürütüldüğü birimlere makine-teçhizat, sarf malzeme gibi tüm Ar-Ge ihtiyaçlarını karşılamak üzere katkıda bulunacak; kurum dışından alınan proje destekleri bütçeye katkıda bulunarak üniversitenin Ar-Ge potansiyelini geliştirecektir.

Kurum, bölge, ülke ve dünya ekonomisine katkısı nasıl ölçülmektedir? Bu katkıların yeterliliği nasıl değerlendirilmektedir?

Yüksek İhtisas Üniversitesi Kuru Hastanesi sağlık alanında üstün nitelikli yüksek teknoloji aracılı hizmet vererek gerek ülkemiz ve gerekse yakın coğrafyada ihtiyaçlara yanıt vermektedir. Yurt dışından da hasta akışının olması ülke ekonomisine önemli bir katkı sağlamaktadır.

Yüksek İhtisas Üniversitesi yeni kurulmuş bir üniversite olması sebebiyle henüz mezun vermemiş, Ranking sistemleri içerisinde değerlendirilmeye alınmamıştır.

Kurum, bölge, ülke ve dünya ekonomisine nasıl katkı sağlanmaktadır (Ranking sistemleri-QS, Times Higher Education URAP vb.)?

5. YÖNETİM SİSTEMİ

1. Yönetim ve İdari Birimlerin Yapısı

Yüksek İhtisas Üniversitesi'nde akademik ve idari birimler düzeyinde yönetim; eğitim, araştırma ve toplumsal katkıyı bütünleştirerek, öğrencilerle birlikte tüm öğretim elemanlarının bu ortak deneyimi ve kültürü edinmeleri için gerekli ortamı sağlamak üzere, *Rektör* önderliğinde üst düzey yöneticilerin yönlendirmesi ile kurullar, komisyonlar ve komiteler aracılığı ile yürütülmektedir. Bu kapsamda *Yüksek İhtisas Üniversitesi Ana Yönetmeliği* ile yönetim sistemi, yetki ve sorumluluklar gibi konular netleştirilmiş bulunmaktadır.

Eğitim ve öğretim ile ilgili mevcut programlar, *Türkiye Yükseköğretim Yeterlilikler Çerçevesi*'ne uygun olarak tasarlanmış içerikler ile faaliyetlerine devam etmektedir. Konu ile ilgili olarak her türlü bilgi, belge ve doküman web sitesinde yayınlanarak bütün kamuoyunun bilgisine sunulmuştur.

Ar-Ge faaliyetleri ile ilgili olarak *Bilimsel Araştırma Projeleri Komisyonu* kurulmuş olup çalışmalarına başlamıştır. Ayrıca akademik çalışmaların desteklenmesi amacı ile *Teşvik Değerlendirme Komisyonu* kurulmuş ve faaliyetlerini sürdürmektedir. Ayrıca kurumumuzda gerçekleştirilen akademik çalışmaları değerlendirmek üzere *Girişimsel Olmayan Araştırmalar Etik Kurulu* oluşturulmuş ve fiilen çalışmalarına başlamış; *Klinik Araştırmalar Etik Kurulu* ile ilgili çalışmalar ise son aşamaya gelmiştir.

Yüksek İhtisas Üniversitesi toplumsal katkı üretmek hususunda önceliğini “kadın sorunları” olarak belirlemiş ve bu konuda çalışmalarına devam etmektedir. Konu ile ilgili olarak “*Kadın Sorunları Uygulama ve Araştırma Merkezi*” kurulmuş olup çeşitli sivil toplum kuruluşları ile fiilen ortak çalışmalar yürütmektedir.

Başlık ile ilgili ekler:

Ek-1: YIU Ana Yönetmeliği

Ek-2: YIU Kadın Sorunları Uygulama ve Araştırma Merkezi Yönergesi

Ek-3: YIU Bilimsel Araştırma Projeleri Uygulama Yönergesi

Ek-4: YIU Bilimsel Yayın Ve Çalışmaları Teşvik Programı Yönergesi

Ek-5: Bilimsel Yayınları Teşvik Programı Uygulama Esasları

Ek-6: Toplumsal Katkı Faaliyetlerinden Görseller

Ek-7: Girişimsel Olmayan Araştırmalar Etik Kurulu Yönergesi

Kurumun, eğitim-öğretim, araştırma-geliştirme, toplumsal katkı süreçlerinin yönetimi dâhil olmak üzere yönetim ve idari yapısı nasıldır?

Kanıtlar

- [ek_1_YIU_ANA_YONETMELIGI.pdf](#)
- [ek_2_Kadin_Sorunlari_Yonetmeli.pdf](#)
- [ek_3_YIU_Bilimsel_Arastirma_Projeleri_Uygulama_Yonergesi.pdf](#)
- [ek_4_YIU_Bilimsel_Yayin_ve_Calismalari_Tesvik_Programi_Yonergesi.pdf](#)
- [ek_5_YIU_BILIMSEL_YAYINLARI_TESVIK_PROGRAMI_UYGULAMA_ESASLARI.pdf](#)
- [ek_6_toplumsal_katki.doc](#)
- [ek_7_YIU_Girisimsel_Olmayan_Arastirmalar_Etik_Kurulu_Yonergesi.pdf](#)

İç Kontrol; kurumun stratejik planı çerçevesinde belirlemiş olduğu amaç ve hedeflere uygun olarak kendisine verilmiş olan kaynak ve imkanları yasalara uygun, etkin, mantıklı ve verimli bir şekilde kullanması; mevcut imkan ve kaynaklarını koruması, her türlü yasa dışı kullanımın önüne geçilmesi, doğru bilginin zamanında üretilmesi ve sunulması gibi hususlarda kabul edilebilir düzeyde güvence ve kontrol sağlayan idari bir araç olarak tanımlanabilir.

Yüksek İhtisas Üniversitesi; İç Kontrol Eylem Planının başarılı bir şekilde hazırlanması için, bünyesinde bir İç Kontrol Eylem Planı Hazırlama Grubu oluşturmuştur. Bu grup, eylem planının tamamlanmasının ardından izleme ve değerlendirme komisyonlarında da aktif olarak göreve devam edecektir. Başka bir ifade ile planın uygulamaya geçmesi ile beraber bu grup bir denetleyici pozisyonuna, planın tamamlanmasının ardından da değerlendirici pozisyonuna geçecektir.

Aşağıda verilen tablodan hareketle detaylandırılmış bir İç Kontrol Eylem Planı hazırlanacak olup; bu detaylandırılmış planda her bir faaliyeti gerçekleştirmekle sorumlu kişi ve birimler; kullanılacak kaynaklar ve başlangıç-bitiş tarihleri de bulunacaktır. Bu tablo ile, izleme ve değerlendirme koşulları da oluşturularak, periyodik olarak eylemlerin hayata geçip geçmediği irdelenecektir. İzleme faaliyetlerinin ardından tarafsız değerlendirme raporları veya tutanaklar düzenlenecek, yol alınabilen alanların dışında alınamayan hususlar da kayıt altına alınacak ve rapor edilecektir.

İç Kontrol Bileşenleri	Standart Kodu	Standart Adı	Genel Şart Sayısı
	1	A1.Etik değerler ve dürüstlük	6
A-Kontrol ortamı	2	A2.Misyon, organizasyon yapısı ve görevler	7
	3	A3.İnsan kaynakları yönetimi	8

	4	A4.Görev, yetki ve sorumlulukların belirlenmesi	5
B-Risk değerlendirme	5	B1.Planlama ve programlama	6
	6	B2.Risklerin belirlenmesi ve değerlendirilmesi	3
	7	C1.Kontrol stratejileri ve yöntemleri	4
C-Kontrol faaliyetleri	8	C2.Prosedürlerin belirlenmesi	3
	9	C3.Görevlerin ayrımı	2
	10	C4.Hiyerarşik kontroller	2
	11	C5.Faaliyetlerin sürekliliği	3
	12	C6.Bilgi sistemleri kontrolleri	3
D-Bilgi İşlem	13	D1.Bilgi ve iletişim	7
	14	D2.Raporlama	4
	15	D3.Kayıt ve dosyalama sistemi	6
	16	D4.Hata, usulsüzlük ve yolsuzlukların bildirilmesi	3
E-İzleme	17	E1.İç kontrolün değerlendirilmesi	5
	18	E2.İç denetim	2

Aşağıda, tabloda verilmiş olan standartlara dair tespit edilmiş olan genel şartlar verilmiştir.

A-Kontrol Ortamı

A1.Etik Değerler ve Dürüstlük

Çalışan hal ve davranışlarını belirleyen kuralların çalışanlarca bilinmesi sağlanmalıdır. Bu standart için gerekli genel şartlar;

- İç kontrol sistemi ve işleyişi yönetici ve çalışanlarca sahiplenilmeli ve desteklenmelidir.
- Kurumun yöneticileri iç kontrol sisteminin uygulanmasında çalışanlara örnek olmalıdır.
- Etik kurallar bilinmeli ve tüm faaliyetlerde bu kurallara uyulmalıdır.
- Faaliyetlerde dürüstlük, saydamlık ve hesap verilebilirlik sağlanmalıdır.
- Kurumun personeline ve hizmet verilenlere adil ve eşit davranılmalıdır.
- Kurumun faaliyetlerine ilişkin tüm bilgi ve belgeler doğru, tam ve güvenilir olmalıdır.

A2.Misyon, Organizasyon Yapısı ve Görevler

Kurumların misyonu ile birimlerin ve personelin görev tanımları yazılı olarak belirlenmeli, personele duyurulmalı ve Kurumda uygun bir organizasyon yapısı oluşturulmalıdır. Bu standart için gerekli genel şartlar;

- Kurumun misyonu yazılı olarak belirlenmeli, duyurulmalı ve personel tarafından benimsenmesi sağlanmalıdır.
- Misyonun gerçekleştirilmesini sağlamak üzere Kurum birimleri ve alt birimlerince yürütülecek görevler yazılı olarak tanımlanmalı ve duyurulmalıdır.
- Kurum birimlerinde personelin görevlerini ve bu görevlere ilişkin yetki ve sorumluluklarını kapsayan görev dağılım çizelgesi oluşturulmalı ve personele bildirilmelidir.
- Kurumun ve birimlerinin teşkilat şeması olmalı ve buna bağlı olarak fonksiyonel görev

dağılımı belirlenmelidir.

- Kurumun ve birimlerinin organizasyon yapısı, temel yetki ve sorumluluk dağılımı, hesap verilebilirlik ve uygun raporlama ilişkisini gösterecek şekilde olmalıdır.
- Kurumun yöneticileri, faaliyetlerin yürütülmesinde hassas görevlere ilişkin prosedürleri belirlemeli ve personele duyurmalıdır.
- Her düzeydeki yöneticiler verilen görevlerin sonucunu izlemeye yönelik mekanizmalar oluşturmalıdır.

A3.İnsan Kaynakları Yönetimi

Kurumlar, personelin yeterliliği ve görevleri arasındaki uyumu sağlamalı, performansın değerlendirilmesi ve geliştirilmesine yönelik önlemler almalıdır. Bu standart için gerekli genel şartlar;

- İnsan kaynakları yönetimi, Kurumun amaç ve hedeflerinin gerçekleşmesini sağlamaya yönelik olmalıdır.
- Kurumun yönetici ve personeli görevlerini etkin ve etkili bir şekilde yürütebilecek bilgi, deneyim ve yeteneğe sahip olmalıdır.
- Mesleki yeterliliğe önem verilmeli ve her görev için en uygun personel seçilmelidir.
- Personelin işe alınması ile görevinde ilerleme ve yükselmesinde liyakat ilkesine uyulmalı ve bireysel performansı göz önünde bulundurulmalıdır.
- Her görev için gerekli eğitim ihtiyacı belirlenmeli, bu ihtiyacı giderecek eğitim faaliyetleri her yıl planlanarak yürütülmeli ve gerektiğinde güncellenmelidir.
- Personelin yeterliliği ve performansı bağlı olduğu yöneticisi tarafından en az yılda bir kez değerlendirilmeli ve değerlendirme sonuçları personel ile görüşülmelidir.
- Performans değerlendirmesine göre performansı yetersiz bulunan personelin performansını geliştirmeye yönelik önlemler alınmalı, yüksek performans gösteren personel için ödüllendirme mekanizmaları geliştirilmelidir.
- Personel istihdamı, yer değiştirme, üst görevlere atanma, eğitim, performans değerlendirmesi, özlük hakları gibi insan kaynakları yönetimine ilişkin önemli hususlar yazılı olarak belirlenmiş olmalı ve personele duyurulmalıdır.

A4.Görev Yetki ve Sorumlulukların Belirlenmesi

Kurumlarda yetkiler ve yetki devrinin sınırları açıkça belirlenmeli ve yazılı olarak bildirilmelidir. Devredilen yetkinin önemi ve riski dikkate alınarak yetki devri yapılmalıdır. Bu standart için gerekli genel şartlar;

- İş akış süreçlerindeki imza ve onay mercileri belirlenmeli ve personele duyurulmalıdır.
- Yetki devirleri, üst yönetici tarafından belirlenen esaslar çerçevesinde devredilen yetkinin sınırlarını gösterecek şekilde yazılı olarak belirlenmeli ve ilgililere bildirilmelidir.
- Yetki devri, devredilen yetkinin önemi ile uyumlu olmalıdır.
- Yetki devredilen personel görevin gerektirdiği bilgi, deneyim ve yeteneğe sahip olmalıdır.
- Yetki devredilen personel, yetkinin kullanımına ilişkin olarak belli dönemlerde yetki devredene bilgi vermeli, yetki devreden ise bu bilgiyi aramalıdır.

B-Risk Değerlendirme

B1.Planlama ve Programlama

Kurumlar, faaliyetlerini, amaç, hedef ve göstergelerini ve bunları gerçekleştirmek için ihtiyaç duydukları kaynakları içeren plan ve programlarını oluşturmalı ve duyurmalı, faaliyetlerinin plan ve

programlara uygunluğunu sağlamalıdır. Bu standart için gerekli genel şartlar;

- Kurumlar, misyon ve vizyonlarını oluşturmak, stratejik amaçlar ve ölçülebilir hedefler saptamak, performanslarını ölçmek, izlemek ve değerlendirmek amacıyla katılımcı yöntemlerle stratejik plan hazırlamalıdır.
- Kurumlar, yürütecekleri program, faaliyet ve projeleri ile bunların kaynak ihtiyacını, performans hedef ve göstergelerini içeren performans programı hazırlamalıdır.
- Kurumlar, bütçelerini stratejik planlarına ve performans programlarına uygun olarak hazırlamalıdır.
- Yöneticiler, faaliyetlerin ilgili mevzuat, stratejik plan ve performans programıyla belirlenen amaç ve hedeflere uygunluğunu sağlamalıdır.
- Yöneticiler, görev alanları çerçevesinde Kurumun hedeflerine uygun özel hedefler belirlemeli ve personeline duyurmalıdır.
- Kurumun ve birimlerinin hedefleri, spesifik, ölçülebilir, ulaşılabilir, ilgili ve süreli olmalıdır

B2.Risklerin Belirlenmesi ve Değerlendirilmesi

Kurumlar, sistemli bir şekilde analizler yaparak amaç ve hedeflerinin gerçekleşmesini engelleyebilecek iç ve dış riskleri tanımlayarak değerlendirmeli ve alınacak önlemleri belirlemelidir. Bu standart için gerekli genel şartlar;

- Kurumlar, her yıl sistemli bir şekilde amaç ve hedeflerine yönelik riskleri belirlemelidir.
- Risklerin gerçekleşme olasılığı ve muhtemel etkileri yılda en az bir kez analiz edilmelidir.
- Risklere karşı alınacak önlemler belirlenerek eylem planları oluşturulmalıdır.

C-Kontrol Faaliyetleri

C1.Kontrol Stratejileri ve Yöntemleri

Kurumlar, hedeflerine ulaşmayı amaçlayan ve riskleri karşılamaya uygun kontrol strateji ve yöntemlerini belirlemeli ve uygulamalıdır. Bu standartlar için gerekli genel şartlar;

- Her bir faaliyet ve riskler için uygun kontrol strateji ve yöntemleri (düzenli gözden geçirme örnekleme yoluyla kontrol, karşılaştırma, onaylama, raporlama, koordinasyon, doğrulama, analiz etme, yetkilendirme, gözetim, inceleme, izleme vb.) belirlenmeli ve uygulanmalıdır.
- Kontroller, gerekli hallerde, işlem öncesi kontrol, süreç kontrolü ve işlem sonrası kontrolleri de kapsamalıdır.
- Kontrol faaliyetleri, varlıkların dönemsel kontrolünü ve güvenliğinin sağlanmasını kapsamalıdır.
- Belirlenen kontrol yönetiminin maliyeti beklenen faydayı aşmamalıdır.

C2.Prosedürlerin Belirlenmesi

Kurumlar faaliyetleri ile mali karar ve işlemleri için gerekli yazılı prosedürleri ve bu alanlarla ilişkin düzenlemeleri hazırlamalı, güncellemeli ve ilgili personelin erişimine sunmalıdır. Bu standart için gerekli genel şartlar;

- Kurumlar faaliyetleri ile mali karar ve işlemleri hakkında yazılı prosedürler belirlemelidir.
- Prosedür ve ilgili dokümanlar, faaliyet veya mali karar ve işlemin başlaması, uygulanması ve sonuçlandırılması aşamalarını kapsamalıdır
- Prosedürler ve ilgili dokümanlar, güncel, kapsamlı mevzuata uygun ve ilgili personel tarafından anlaşılabilir ve ulaşılabilir olmalıdır.

C3.Görevler Ayrımı

Hata, eksiklik, yanlışlık, usulsüzlük ve yolsuzluk risklerini azaltmak için faaliyetler ile mali karar ve işlemlerin onaylanması, uygulanması, kayıt edilmesi ve kontrol edilmesi görevleri personel arasında paylaştırılmalıdır. Bu standartlar için gerekli genel şartlar;

- Her faaliyet veya mali karar ve işlemin onaylanması, uygulanması, kayıt edilmesi ve kontrolü görevleri farklı kişilere verilmelidir.
- Personel sayısının yetersizliği nedeniyle görevler ayrılığı ilkesinin tam olarak uygulanmadığı kurumların yöneticileri risklerin farkında olmalı ve gerekli önlemleri almalıdır.

C4.Hiyerarşik Kontroller

Yöneticiler iş ve işlemlerin prosedürlere uygunluğunu sistemli bir şekilde kontrol etmelidir. Bu standart için gerekli şartlar;

- Yöneticiler prosedürlerin etkili ve sürekli bir şekilde uygulanması için gerekli kontrolleri yapmalıdır.
- Yöneticiler, personelin iş ve işlemlerini izlemeli ve onaylamalı, hata ve usulsüzlüklerin giderilmesi için gerekli talimatları vermelidir.

C5.Faaliyetlerin Sürekliliği

Kurumlar, faaliyetlerin sürekliliğini sağlamaya yönelik gerekli önlemleri almalıdır. Bu standart için gerekli şartlar;

- Personel yetersizliği, geçici veya sürekli olarak görevden ayrılma, yeni bilgi sistemlerine geçiş, yöntem veya mevzuat değişiklikleri ile olağanüstü durumlar gibi faaliyetlerin sürekliliğini etkileyen nedenlere karşı önlemler alınmalıdır.
- Gerekli hallerde usulüne uygun olarak vekil personel görevlendirilmelidir.
- Görevinden ayrılan personelin, iş veya işlemlerinin durumunu ve gerekli belgeleri de içeren bir rapor hazırlaması ve bu raporun görevlendirilen personele verilmesi yönetici tarafından sağlanmalıdır.

C6.Bilgi Sistemleri Kontrolleri

Kurumlar, bilgi sistemlerinin sürekliliğini ve güvenilirliğini sağlamak için gerekli kontrol mekanizmaları geliştirmelidir. Bu standart için gerekli şartlar;

- Bilgi sistemlerinin sürekliliğini ve güvenilirliğini sağlayacak kontroller yazılı olarak belirlenmeli ve uygulanmalıdır.
- Bilgi sistemine veri ve bilgi girişi ile bunlara erişim konusunda yetkilendirmeler yapılmalı, hata ve usulsüzlüklerin önlenmesi, tespit edilmesi ve düzeltilmesini sağlayacak mekanizmalar oluşturulmalıdır.
- Kurumlar bilişim yönetişimini sağlayacak mekanizmalar geliştirmelidir.

D.Bilgi İşlem

D1.Bilgi ve İletişim

Üniversitemiz birimlerinin ve çalışanlarının performansının izlenebilmesi, karar alma süreçlerinin sağlıklı bir şekilde işleyebilmesi ve hizmet sunumunda etkinlik ve memnuniyetin sağlanması amacıyla uygun bir bilgi ve iletişim sistemine sahip olmalıdır. Bu standartlar için gerekli genel

şartlar;

- Üniversitelerde, yatay ve dikey iç iletişim ile dış iletişimi kapsayan etkili ve sürekli bir bilgi ve iletişim sistemi olmalıdır.
- Yöneticiler ve personel, görevlerini yerine getirebilmeleri için gerekli ve yeterli bilgiye zamanında ulaşabilmelidir.
- Bilgiler doğru, güvenilir, tam, kullanışlı ve anlaşılabilir olmalıdır.
- Yöneticiler ve ilgili personel, performans programı ve bütçenin uygulanması ile kaynak kullanımına ilişkin diğer bilgilere zamanında erişebilmelidir.
- Yönetim bilgi sistemi, yönetimin ihtiyaç duyduğu gerekli bilgileri ve raporları üretebilecek ve analiz yapma imkanı sunacak şekilde tasarlanmalıdır.
- Yöneticiler, Üniversitenin misyon, vizyon ve amaçları çerçevesinde beklentilerini görev ve sorumlulukları kapsamında personele bildirmelidir.
- Üniversitenin yatay ve dikey iletişim sistemi personelin değerlendirme, öneri ve sorunlarını iletebilmesini sağlamalıdır.

D2.Raporlama

Üniversitenin amaç, hedef, gösterge ve faaliyetleri ile sonuçları, saydamlık ve hesap verilebilirlik ilkeleri doğrultusunda raporlanmalıdır. Bu standart için gerekli genel şartlar;

- Üniversiteler, her yıl, amaçları, hedefleri, stratejileri, varlıkları, yükümlülükleri ve performans programlarını kamuoyuna açıklamalıdır
- Üniversiteler, bütçelerinin ilk altı aylık uygulama sonuçları, ikinci altı aya ilişkin beklentiler ve hedefler ile faaliyetlerini kamuoyuna açıklamalıdır.
- Faaliyet sonuçları ve değerlendirmeler Üniversite faaliyet raporunda gösterilmeli ve duyurulmalıdır.
- Faaliyetlerin gözetimi amacıyla içinde yatay ve dikey raporlama ağı yazılı olarak belirlenmeli, birim ve personel, görevleri ve faaliyetleriyle ilgili hazırlanması gereken raporlar hakkında bilgilendirilmelidir.

D3.Kayıt ve Dosyalama Sistemi Standardı:

Üniversiteler, gelen ve giden her türlü evrak dahil iş ve işlemlerin kaydedildiği, sınıflandırıldığı ve dosyalandığı kapsamlı ve güncel bir sisteme sahip olmalıdır. Bu standartlar için gerekli genel şartlar;

- Kayıt ve dosyalama sistemi, elektronik ortamdakiler dahil, gelen ve giden evrak ile üniversite içi haberleşmeyi kapsamalıdır.
- Kayıt ve dosyalama sistemi kapsamlı ve güncel olmalı, yönetici ve personel tarafından ulaşılabilir ve izlenebilir olmalıdır.
- Kayıt ve dosyalama sistemi, kişisel verilerin güvenliğini ve korunmasını sağlamalıdır.
- Kayıt ve dosyalama sistemi belirlenmiş standartlara uygun olmalıdır.
- Gelen ve giden evrak zamanında kaydedilmeli, standartlara uygun bir şekilde sınıflandırılmalı ve arşiv sistemine uygun olarak muhafaza edilmelidir.
- Üniversitenin iş ve işlemlerinin kaydı, sınıflandırılması, korunması ve erişimini de kapsayan, belirlenmiş standartlara uygun arşiv ve dokümantasyon sistemi oluşturulmalıdır.

D4.Hata, Usulsüzlük ve Yolsuzlukların Bildirilmesi

Üniversiteler, hata, usulsüzlük ve yolsuzlukların belirlenen bir düzen içinde bildirilmesini sağlayacak yöntemler oluşturmalıdır. Bu standart için gerekli şartlar;

- Hata, usulsüzlük ve yolsuzlukların bildirim yöntemleri belirlenmeli ve duyurulmalıdır
- Yöneticiler, bildirilen hata, usulsüzlük ve yolsuzluklar hakkında yeterli incelemeyi yapmalıdır.
- Hata, usulsüzlük ve yolsuzlukları bildiren personele haksız ve ayrımcı bir muamele yapılmamalıdır.

E-İzleme

E1.İç Kontrolün Değerlendirilmesi

Üniversitenin birimleri iç kontrol sistemini yılda en az bir kez değerlendirmelidir. Bu standart için gerekli genel şartlar;

- İç kontrol sistemi, sürekli izleme veya özel bir değerlendirme yapma veya bu iki yöntem birlikte kullanılarak değerlendirilmelidir.
- İç kontrolün eksik yönleri ile uygun olmayan kontrol yöntemlerinin belirlenmesi, bildirilmesi ve gerekli önlemlerin alınması konusunda süreç ve yöntem belirlenmelidir.
- İç kontrolün değerlendirilmesine üniversitenin birimlerinin katılımı sağlanmalıdır.
- İç kontrolün değerlendirilmesinde, yöneticilerin görüşleri, kişi ve/veya Kurumların talep ve şikâyetleri ile iç ve dış denetim sonucunda düzenlenen raporlar dikkate alınmalıdır.
- İç kontrolün değerlendirilmesi sonucunda alınması gereken önlemler belirlenmeli ve bir eylem planı çerçevesinde uygulanmalıdır.

E2.İç Denetim

Kurumlar fonksiyonel olarak bağımsız bir iç denetim faaliyetini sağlamalıdır. Bu standart için gerekli genel şartlar;

- İç denetim faaliyeti İç Denetim Koordinasyon Kurulu tarafından belirlenen standartlara uygun bir şekilde yürütülmelidir.

İç denetim sonucunda Kurum tarafından alınması gerekli görülen önlemleri içeren eylem planı hazırlanmalı, uygulanmalı ve izlenmelidir.

İç kontrol eylem planı hazırlama süreci nasıldır? Bu eylem planlarının izlenmesi ve değerlendirilmesi süreçleri nasıl yürütülmektedir?

Yüksek İhtisas Üniversitesi bir vakıf yükseköğretim kurumu olup Mütevelli Heyeti ile Yönetim Kurulu (Senato) arasındaki yetki dağılımı Yüksek İhtisas Üniversitesi Ana Yönetmeliği ile düzenlenmektedir.

Yüksek İhtisas Üniversitesi Mütevelli Heyeti'nin görev ve yetkileri aşağıdaki gibidir:

a) *Üniversitenin tüzel kişiliğini temsil etmek.*

b) *Yükseköğretim Kurulunun olumlu görüşünü almak suretiyle Rektörü atamak ve atamadaki usule göre görevden almak.*

c) *Üniversitenin her yönden verimli çalışabilmesini sağlamak için gerek duyulan düzenleyici işlemlerin taslaklarını inceleyerek karara bağlamak ve yürürlüğe girmesini sağlamak.*

ç) *Üniversite bünyesinde fakülte, bölüm, anabilim ve ana sanat dalları, konservatuvar, teknopark, yüksekokul, enstitü veya meslek yüksekokulları, hazırlık okulları ve benzeri akademik birimlerin kurulması, kapatılması veya birleştirilmesi ile uygulama ve araştırma*

merkezleri kurulması yönünde Senato tarafından alınacak olan kararları değerlendirip sonuca bağlamak, uygun görürse Yükseköğretim Kuruluna sunmak.

d) Üniversitede görevlendirilecek yöneticiler, öğretim elemanları ile diğer personelin atama ve sözleşmelerini yapmak, terfilerini ve görevden alınmalarını karara bağlamak.

e) Rektörlük tarafından hazırlanan Üniversite bütçesini kabul etmek, uygulamaları izlemek, denetlemek; harcama usullerini, harcamalara ilişkin yetkiler ile imza ve temsil yetkilerini belirlemek; bütçe yılı içinde, gerektiğinde aktarma yapılması, olağanüstü ödenek verilmesi konularında karar vermek.

f) Bütçe döneminde harcanamayan ödeneklerin yıl sonunda iptaline ve takip eden yıl bütçesi hazırlanırken ihtiyaç duyulacak fasıl ve maddelerde kullanılmasına karar vermek, bütçe kesin hesabını ve ayniyat yönetim dönemi hesabını onaylamak.

g) Yönetim Kurulunun teklif edeceği burslu, ücretli ve yabancı uyruklu öğrenci kontenjanlarını Yükseköğretim Kurulunun onayına sunulmak üzere karara bağlamak; öğrencilerden alınacak ücretleri, ücretlerin alınma zamanlarını, ödeme şekillerini, burs kontenjanlarını ve verilecek burs miktarlarını tespit etmek.

ğ) Üniversiteye bağlı tüm birim ve merkezler tarafından yürütülecek kurs, seminer, proje ve danışmanlık ve benzeri hizmetlere ilişkin ücretlerle bu ücretlerin alınma şekil ve zamanlarını, ilgili birimlerin görüşlerini de alarak belirlemek.

h) Üniversiteye taşınır ve taşınmaz mallar temin etmek ve yönetmek, taşınmaz mallarını Üniversite adına tapuya tescil ettirmek.

ı) Üniversiteye yapılacak bağışların kabul ve reddine karar vermek, bunlara ilişkin usulü belirlemek ve işlemleri yapmak/yaptırmak.

i) Üniversiteye kaynak sağlayacak yatırımlar yapılmasına, ulusal ve uluslararası işletmeler kurulmasına veya kurulmuş işletmelere iştirak edilmesine ve mevcut kaynakların en verimli şekilde kullanılmasına ilişkin kararlar vermek; yeni projeler üretmek veya bu konuda uzman kişi ve kuruluşlara projeler hazırlatmak.

j) Akademik çalışmaların üst düzeyde yürütülmesi için gerekli tedbirleri almak; akademik yönden en üst düzeyde öğretim elemanlarının atanmasında, Devlet yükseköğretim kurumlarındaki atamalarda aranan koşullara ek olarak, Üniversitenin akademik yönden gerekli gördüğü diğer şartları, idari personelin seçim ve atanmasında hizmetin niteliği yönünden gerekli gördüğü diğer koşulları, Senato ve Üniversite Yönetim Kurulunun görüşlerini de alarak belirlemek.

k) Senatonun görüşünü alarak yurt içinde ve dışındaki üniversite ve diğer kurumlarla yapılacak işbirliği ilkelerini tespit etmek, bunların uygulamalarını denetlemek ve Yükseköğretim Kurulunun olumlu görüşünü alarak işbirliğine ilişkin anlaşma ve protokolleri onaylamak; Yükseköğretim Kurulu tarafından yapılacak denetimlere ait raporları değerlendirip alınması gerekli önlemlere ilişkin kararlar almak.

l) Bir sınava bağlı olmayan fahri akademik unvan verilmesine ilişkin Senato tekliflerini inceleyip karara bağlamak.

m) 2547 sayılı Kanununun 4 üncü ve 5 inci maddelerindeki amaç ve ilkeler çerçevesinde Üniversitenin çağdaş ve dünya standartlarında bir Üniversite olarak faaliyetlerini sürdürme

ilke ve hedeflerini, sürekli göz önünde bulundurmak ve bulundurulmasını sağlamak.

n) Üniversitenin yönetimi ile ilgili ihtiyaç duyduğu alanlarda komisyonlar oluşturmak, danışmanlık hizmeti almak veya konusunda uzman yeterli sayıda danışman atamak.

o) İlgili mevzuat hükümlerine uygun olarak Üniversitede teknoparkların kurulmasına, kapatılmasına veya birleştirilmesine ilişkin çalışmalar yapmak.

ö) İlgili mevzuatla verilen diğer görevleri yerine getirmek.

Yüksek İhtisas Üniversitesi Yönetim Kurulu'nun (Senato) görev ve yetkileri aşağıda belirtilmiştir:

Üniversite Yönetim Kurulu; Rektörün başkanlığında, dekanlardan ve Üniversiteye bağlı değişik öğretim birim ve alanlarını temsil edecek şekilde Senatoca dört yıl için seçilecek en az üç profesörden oluşur. Süresi biten üye tekrar seçilebilir ve seçilmeyen üyeler uygun olarak görevden alınabilir. Bir üyenin süresi bitmeden herhangi bir nedenle görevinden ayrılması halinde, yerini alacak yeni üye, eski üyenin kalan süresini tamamlamak üzere seçilir.

a) 2547 sayılı Yükseköğretim Kanununun 14 üncü maddesinde sayılan görevleri yapmak.

b) Üniversitenin önlisans, lisans, yüksek lisans ve doktora gibi tüm eğitim programlarına hangi yöntemle ve hangi sayıda öğrenci alınacağını belirlemek ve Rektöre önermek.

c) Üniversitede Türkçe dışında bir yabancı dilin veya Türkçenin kısmen ya da tamamen bir bölüm ya da programda kullanılmasına ilişkin olarak Yükseköğretim Kuruluna sunulacak önerileri hazırlamak.

ç) İkili, yaz, gece ve yetişkin eğitimi şeklinde eğitim programlarının açılmasını önermek, bu programların içeriklerini ve sürelerini belirlemek ve Yükseköğretim Kuruluna sunmak.

d) Profesörlüğe, doçentliğe ve yardımcı doçentliğe yükseltme ve atama başvuru dosyalarının kriterlerini belirlemek

Başlık ile ilgili ekler:

Ek-1: YIU Ana Yönetmeliği

Vakıf yükseköğretim kurumlarında Mütevelli Heyeti ile Yönetim Kurulu (Senato) arasında yetki dağılımı nasıldır? Akademik ve İdari konulardaki yetki kullanma ve karar alma dengesi nasıl gözetilmektedir?

Kanıtlar

- [EK.1.YIU_ANA_YONETMELIGI.pdf](#)

2. Kaynakların Yönetimi

Kurum; insan kaynakları, mali kaynakları ile taşınır ve taşınmaz kaynaklarının tümünü etkin ve verimli kullandığını güvence altına almak üzere bir yönetim sistemine sahiptir.

Üniversitemizde insan kaynakları yönetimi uygulamaları süreci personel ihtiyacının planlanmasıyla başlamaktadır. Kurumun misyonu ve vizyonu göz önünde bulundurularak yürütecek faaliyetlerin yeterli sayıda ve nitelikli personelle gerçekleştirilmesi prensibiyle hareket edilmektedir. Alanında

tecrübeli ve konusunda uzman personel istihdam edilmesini ilke olarak benimseyerek etkin bir insan kaynakları politikası izlenmektedir. İnsan Kaynaklarında ilk etapta Personel ve Özlük çalışmaları yapılmış, ardından insan kaynakları fonksiyonlarını tam anlamıyla işletebilmek adına “performans yönetim sistemi”, “örgütsel kariyer planlamasına dönük çalışmalar ile kariyer yönetimi sistemi” “kurumsal aidiyeti, iş tatminini ve motivasyonu artırmaya yönelik” sistem kurma çalışmaları başlamıştır.

Akademik personel atamaları 2547 sayılı Yükseköğretim Kanunu ve 2914 Yükseköğretim Personel Kanunu hükümlerine göre ve Yüksek İhtisas Üniversitesi [Akademik Yükseltme ve Atama İlke ve Esasları](#)'na göre yapılır. Üniversitemiz akademik ve idari personelinin mali özlük haklarının düzenli bir şekilde hazırlanması ve gerekli ödemelerin yapılması sağlanmaktadır.

Ek-1) YIU Ana Yönetmeliği

Ek-2) 2547 Sayılı Yükseköğretim Kanunu

Ek-3) 2914 sayılı Yükseköğretim Personel Kanunu

İnsan kaynaklarının yönetimi nasıl ve ne kadar etkin olarak gerçekleştirilmektedir?

Kanıtlar

- [EK-1 YIU ANA YONETMELIGI.pdf](#)
- [EK-2 2547 sayılı kanun.pdf](#)
- [EK-3 2914 sayılı personel kanunu.pdf](#)

İdari ve destek hizmetleri sunan birimlerinde görev alan personelin eğitim ve liyakatlerinin üstlendikleri görevlerle uyumu konusunda ilgili iş tanımlamaları Kalite Güvence Komitesi tarafından hazırlanmaktadır. Personel davranışlarını belirleyen kuralların personel tarafından bilinmesi sağlanmış ve idarece uygun bir organizasyon yapısı oluşturulmuştur. Personelin yeterliliği ve görevleri arasındaki uyumu sağlamak için, performansın değerlendirilmesi ve geliştirilmesine yönelik önlemler alınmıştır. Kurulan yeni birimlere, kurumun genel stratejik amaçları doğrultusunda görevlendirme yoluyla personel kazandırılmaktadır.

Akademik personel için, Rektörlük tarafından ilana çıkılmakta ve şartları sağlayan adaylar için Yükseköğretim Kurulu'nun ilgili mevzuat ve yönetmelikleri çerçevesinde istihdam yapılmaktadır.

EK-4: Öğretim Üyesi Dışındaki Öğretim Elemanı Kadrolarına Naklen veya Açıktan Yapılacak Atamalarda Uygulanacak Merkezi Sınav ile Giriş Sınavlarına İlişkin Usul ve Esaslar Hakkında Yönetmelik

Kurum, işe alınan/atanan personelinin (alındığı alanla ilgili olarak) gerekli yetkinliğe sahip olmasını nasıl güvence altına almaktadır?

Kanıtlar

- [EK-4 Öğretim Üyesi Dışındaki Elemanı Kadrolarına Naklen veya Açıktan Yapılacak Atamalarda Uygulanacak Merkezi Sınav ile Giriş Sınavlarına İlişkin Usul ve Esaslar Hakkında Yönetmelik.docx](#)

İşe başlayan personelden iş gereklerini sağlayacak şekilde performans göstermeleri beklenmektedir. İdari ve destek hizmetleri sunan birimlerinde görev alan personelin eğitim ve liyakatlerinin üstlendikleri görevlerle uyumunu sağlamak üzere rektörlük tarafından düzenlenen eğitimlere

katılımları sağlanmaktadır. Destek hizmetleri birimlerinde görev yapan personelin ise görev unvanına uygun olarak, meslek eğitimleri almaları ve aldıkları bu eğitimleri neticesinde sertifika sahibi olmaları hedeflenmiştir.

İdari ve destek birimlerinde görev alan personelin eğitim ve liyakatlerinin üstlendikleri görevlerle uyumunu sağlamak üzere tanımlı süreçler nelerdir?

Yatırım ve kalkınma planlarında yer alan politika ve hedefler doğrultusunda kaynakların etkili, ekonomik ve verimli şekilde kullanılması ve hesap verebilirliği, mali saydamlığı sağlamayı ilke edinmiş bir yönetim uygulanmaktadır. Bu ilkeler mümkün olduğu kadar etkin kullanılmaktadır. Üniversite mali kaynakların harcanma yetkisi Mütevelli Heyet Başkanı ve Mütevelli Heyet Başkan Yardımcısındadır. Kaynakların etkili yönetimi için gerekli mali ve idari kontrol mekanizmaları sağlanmakta olup, satın alma işlemleri üniversite Satın Alma ve İhale yönetmeliği çerçevesinde yapılmaktadır. Üniversite finansalları her dönem yeminli mali müşavir tarafından incelenip tasdik edilmektedir.

Ek-1 YIU Ana Yönetmeliği

Ek-5 Satınalma ve İhale Yönetmeliği

Mali kaynakların yönetimi nasıl ve ne kadar etkin olarak gerçekleştirilmektedir?

Kanıtlar

- [EK-5 Satın Alma ve İhale Yönetmeliği.pdf](#)

Üniversitemiz taşınır kayıt kontrol sistemi dahilinde yapılan alımların kayıtları, hazırlanan envanter dökümüne göre depodan kullanıma sunulmaları düzenli bir şekilde yürütülmekte ve yıl sonu raporları hazırlanarak gerekli birimlere gönderilmektedir. Taşınmazlara ait değer tespit çalışmaları ve envanter kayıtlarının revize edilmesi işlemleri başlamış olup, icmal cetvellerinin revize edilmesi ve taşınmazların yeni değerleri üzerinden muhasebe kayıtlarına yansıtılması işlemleri 2018 yılı sonuna kadar tamamlanması öngörülmektedir. Taşınmazların kontrolünde, yapılan zimmetler doğrultusunda izleme ve takip yapılmaktadır.

Ek-1 YIU Ana Yönetmeliği

Ek-5 Satınalma ve İhale Yönetmeliği

Taşınır ve taşınmaz kaynakların yönetimi nasıl ve ne kadar etkin olarak gerçekleştirilmektedir?

3. Bilgi Yönetimi Sistemi

Yüksek İhtisas Üniversitesi Akademik ve İdari faaliyetlerin ve ilişkili süreçlerin yönetimi için aşağıdaki sistemleri kullanmaktadır. Kurulu olan bu sistemlerin sunduğu raporlama ve istatistikler bilgi yönetimine katkı sağlamaktadır.

Öğrenci Bilgi Sistemi (OBS)

OBS, öğrencilerin tüm demografik ve akademik verilerini barındırmaktadır.

Sistem, öğrenciler (OBS-Öğrenci), akademik çalışanlar (OBS-Akademik) ve idari çalışanlar (OBS-İdari) olmak üzere, ihtiyaçlar doğrultusunda planlanmış, entegre üç farklı modül üzerinden hizmet

sağlayacak şekilde faaliyet göstermektedir.

Yüksek İhtisas Üniversitesi Öğrenci Bilgi Sistemi (OBS) ile öğrencilerin kişisel ve akademik bilgileri, danışmanları ve birim yöneticileri tarafından takip edilmektedir. Sınav notları, sınav merkezlerimizde değerlendirilip, OBS'ye aktarılmaktadır. Başarı oranları hesaplamasında, konuyla ilgili sınav yönetmeliği uygulanmaktadır. Eğitim-öğretim faaliyetlerinin yürütülmesi kapsamında öğretim elemanları, öğrencilerin ders kayıt durumlarının izlenmesi, not ortalamalarının, mezuniyet durumlarının ve alacakları derslerin belirlenmesi ve öğrencilerle iletişim için mesajlaşma gibi konularda Öğrenci İşleri Bilgi Sisteminin OBS-Akademik Modülünü, öğrenciler ise akademik durumları izlemede Öğrenci Bilgi (OBS-Öğrenci) sistemini kullanmaktadır. Akademik birim yöneticileri, birimlerdeki tüm öğrencilerin akademik durumlarını ve öğretim elemanlarının akademik performanslarını OBS üzerinden takip edebilmektedir.

Öğrencilere yönelik memnuniyet anketleri ise belirli dönemlerde gerçekleştirilmektedir.

Elektronik Belge Yönetim Sistemi (EBYS)

Üniversitemizin eğitim-öğretim faaliyetlerini desteklemek amacı ile, tüm yerleşkelerimizde Elektronik Belge Yönetimi Sistemine geçilerek, iş akış süreçlerinin kontrolü, standart olması, yedeklenmesi sağlanmış ve yazışma sürecine hız kazandırılmıştır. Tüm çalışanlar, farklı zamanlarda düzenlenmiş eğitimlerle sisteme adapte edilmiştir.

Yukarıdaki sistemlere ek olarak; Personel Takip Sistemleri ve Muhasebe Sistemleri de sürece katkıda bulunmaktadır.

Kurumun her türlü faaliyeti ve süreçlerine ilişkin verileri toplamak, analiz etmek ve raporlamak üzere kullandığı bilgi yönetim nasıl işletilmektedir?

Üniversitemizde kurumun izlemesi gereken anahtar performans göstergeleri ile ilgili çalışmalar kalite koordinatörlüğümüz tarafından henüz başlatılmış olup konu ile ilgili çalışmalar önümüzdeki dönemlerde gerçekleştirilecektir.

Üniversitemizde, yönetim faaliyetleri ve kalite iyileştirme-geliştirme çalışmaları, karar verme ve öncelik belirleme süreçleri, yönetim bilgi sistemleri ve teknoloji kullanımına teşvik etme ve bunu sağlamak için teknoloji kullanımına kolay erişim sunma çalışmaları ile desteklenir. Bunun yanı sıra yenilikçi olma ve yeni teknolojileri kullanmaya veya adapte etmeye yönelik çalışmalarla destek sağlanmaya çalışılmaktadır. Ayrıca iletişim kanallarının etkili kullanımının sürdürülmesi ile bu sürece destek verilmektedir. Yönetim bilgi sistemi, üniversitenin temel performans göstergelerinin izlenmesine ilişkin istatistik bilgilerini sağlar.

Kurumun izlemesi gereken anahtar performans göstergelerinin değerleri nasıl toplanmakta ve paylaşılmaktadır? Bilgi Yönetim Sistemi nasıl desteklemektedir?

Üniversitemizde kalite yönetimi mevcut belgelerin ve bilgi dosyalarının ihtiyaç duyulan yerde olması için gerekli teknik ve yöntemleri içeren bir sistemin organizasyonla bütünleşmiş bir yönetim sistemi içinde ele alınmaktadır. Kalite sistemi, dokümantasyon ve kayıtların tanımlanması, toplanması, indekslenmesi, dosyalanması, depolanması, korunması ve gerektiğinde imha edilmesi için gerekli olan prosedürlerin oluşturulmasını ve sürdürülmesi konusunda çalışmalar halen Kalite Kurulu tarafından yürütülmektedir.

Mevcut EBYS, OBS ve elektronik veri tabanı sistemlerinden, akademik ve idari süreçler hakkında istatistik ve raporlamalar ile kalite yönetim süreçlerinde kullanılabilecek verilerin elde edilmesi mümkündür.

Kurumda kullanılan bilgi sistemi, başta kalite yönetim süreçleri olmak üzere diğer tüm süreçleri nasıl desteklemektedir?

Üniversiteye ait iç ve dış değerlendirme sürecine yönelik bilgiler, önceden belirlenen ve ilan edilen aralıklarda toplanmakta ve ilgili raporlara (Faaliyet raporu, İç Değerlendirme Raporu gibi) yansıtılmaktadır.

Kurumsal iç ve dış değerlendirme sürecine yönelik bilgiler önceden planlanmış ve ilan edilmiş sıklıkta toplanmakta mıdır?

Üniversitemiz ile ilgili elektronik ortamda toplanan verilerin güvenliği ve gizliliği üniversitemizin yönettiği sistemlerle sağlanmaktadır. Toplanan verilerin güvenliği, gizliliği (kişisel bilgiler gibi gizlilik gerektiren verilerin güvenliği ve üçüncü şahıslarla paylaşılmaması) ve güvenilirliği (somut ve objektif olması) ile ilgili olarak Bilgi Yönetim Sistemi altyapısı içerisinde yer alan tüm sistemlere erişim kullanıcı bazlı şifre ile erişim ve rol tabanlı yetkilendirmeler çerçevesinde gerçekleştirilmektedir. Yetkilendirmeler kişinin talebi ve ilgili yöneticilerin onayı çerçevesinde sağlanmakta, işten çıkış, pozisyon değişimi gibi süreçlerde yetkilendirmeler gözden geçirilmektedir.

Bilgi yönetim sistemlerinde bulunan veriler, Bilgi İşlem Daire Başkanlığı bünyesinde yer alan sunucularda depolanmaktadır. Bu bilgilerin güvenliği için sunucularda kullanıcı erişim yetkileri ve ağ erişim yetkileri tanımlanmaktadır. Kullanıcı şifreleri veri tabanlarında kriptolu olarak saklanmakta, veri tabanlarına olan erişim yetki tabanlı olarak yapılmakta ve log kayıtları tutulmaktadır. Yazılı talep ve onay olmadan veri paylaşımı yapılmamaktadır. Bu şekilde sadece yetkili kişiler yetkilendirilmiş bilgisayarlardan yetkilendirilmiş verilere erişebilmektedir. Sunucuların korumaları lisanslı ve güncel tutulan güvenlik yazılımları ile yapılmaktadır. Tüm bilgi sistemleri erişimi ve güvenliği için güvenlik duvarları yer almaktadır. Ayrıca verilerin güvenliği için yedekleme ünitesi bulunmaktadır. Felaket durumları için farklı bir lokasyonda felaket kurtarma merkezi kurulması planlanmaktadır. Bu sayede kritik sistemlerin sürekliliği sağlanacaktır.

Toplanan verilerin güvenliği ve gizliliği ve güvenilirliği nasıl sağlanmakta ve güvence altına alınmaktadır?

Üniversitemizde kurumsal hafızayı korumak ve sürdürmek için iç ve dış tüm yazışmalar ve bilgi içerikleri paylaşımı ve korunması, EBYS sistemi dahilinde yapılmaktadır. Bu sistem kullanılarak, hem bilgi ve veriler tek bir yapı altında toplanmakta ve kolaylıkla yönetilebilmektedir. Bu sistem sadece bilgi biriktirme ve saklamayı değil aynı zamanda bu bilgileri kullanmayı ve verileri işlemeyi kolaylaştırmaktadır. Kayıtlı Elektronik Posta (KEP) kullanılarak dış yazışmalar da ek bir depolama, yönetilebilme ve kolay erişilebilme imkanı da sağlanmıştır. Bu şekilde, bilgiye hızlı ulaşma ve hızlı karar verme olanağı sağladığı için küreselleşen dünyadaki rekabet koşullarında bir adım öne çıkmak ve üniversitenin rekabet gücünü artırmak hedeflenmiştir.

Bunun yanı sıra dijital kurumsal hafıza geliştirilme aşamasında olup, bilgi ve belge saklamanın yanı sıra bilgiye hızlı ulaşmak, içerik ve süreç yönetiminde maliyetleri azaltmak, güvenli ve daha az iş gücü giderleri ile daha çok iş yapmak amaçlanmıştır.

Kurumsal hafızayı korumak ve sürdürülebilirliğini güvence altına almak üzere nasıl uygulamalar yapılmaktadır?

4. Kurum Dışından Tedarik Edilen Hizmetlerin Kalitesi

Kurum, dışarıdan aldığı destek hizmetlerinin uygunluğunu, kalitesini ve sürekliliğini güvence altına almaktadır.

Üniversitemizde satın alma süreci, 4 Şubat 2017 tarih ve 29989 sayılı Resmi Gazetede yer alan Yüksek İhtisas Üniversitesi Satın Alma ve İhale Yönetmeliği'ne uygun olarak yürütülmektedir. Yüksek İhtisas Üniversitesinin ekonomik ve sosyal ihtiyaçları ve esaslar bu yönetmelik kapsamında dikkate alınarak değerlendirilmektedir.

Satın alma ve ihale işleri ile ilgili Üniversitemizde satın alma işlerinden sorumlu birim yöneticisi, mali işlerden sorumlu birim yöneticisi ile işin ilgili olduğu birimin temsilcisi olmak üzere toplam üç kişiden oluşan satın alma ve ihale komisyonu kurulmuştur. Bu komisyonda görev alacak ilgili birim temsilcileri Genel Sekreterin önerisi ve Rektörün uygun görüşü ile her iki yılda bir Mütevelli Heyeti tarafından görevlendirilir.

Ayrıca ihale konusu iş, kapsam ve niteliği itibarıyla olağandışı şekilde geniş kapsamlı ve teknik bilgi gerektiriyorsa işin teknik şartnamesini oluşturmak amacıyla Genel Sekreterin önerisi ve Rektörün uygun görüşü ile Mütevelli Heyeti tarafından en az üç kişiden oluşan teknik komisyon oluşturulabilir.

Komisyonlar, üye tamsayısı ile toplanır ve toplantıya katılanların 2/3 çoğunluğu ile karar alır ve ihale yapılacak işle ilgili gerekli inceleme ve değerlendirmeleri yaparak yaklaşık maliyet hesap raporu hazırlar. Gerekli hallerde konusunda uzman ve teknik kişiler komisyona davet edilebilir ve/veya yazılı görüş istenebilir.

Alınan hizmetlerin, Üniversitemizin gelişimine, başarısına, yükseköğretim vizyonuna uygun olmasına, sürdürülebilir olmasına dikkat edilir. Yapılan sözleşme şartnamelerinde alınan hizmetle ilgili tereddüde yol açmayacak kesin ifadelerin kullanılmasına özen gösterilmektedir.

EK-1: Yüksek İhtisas Üniversitesi Satın Alma ve İhale Yönetmeliği

Kurum dışından alınan idari ve/veya destek hizmetlerinin tedarik sürecine ilişkin kriterler nelerdir?

Kanıtlar

- [EK-1 Satın Alma ve İhale Yönetmeliği.pdf](#)

Alınan hizmetlerin kalitesi takip edilmekte ve bu konuda gelen her türlü talep değerlendirilmektedir. Ayrıca üniversitemize gelen bütün şikâyetler takip edilmekte ve en kısa sürede ilgili birime iletilmektedir.

Standartları ve kalitesi belirlenen ve mevzuat çerçevesinde dışarıdan temin edilen ürün ya da hizmetler, tedarikçi sözleşmeleri ile güvence altına alınmaktadır. Hizmet kalitesi ve uygunluğu, hizmeti talep eden birimler tarafından iç prosedürler çerçevesinde kontrol edilmekte, sözleşmede belirtilen kalite ve standartları taşımayan ürün veya hizmetler kabul edilmemektedir. Alınan ürün ve hizmet ile ilgili bir sorun yaşanırsa sözleşme kapsamında cezai şartlar uygulanmaktadır.

Kurum dışından alınan bu hizmetlerin uygunluğu ve kalitesi nasıl sağlanmakta ve sürekliliği nasıl güvence altına alınmaktadır?

5. Yönetimin Etkinliği ve Hesap Verebilirliği, Kamuoyunu Bilgilendirme

Kurum, yönetim ve idari kadroların verimliliğini ölçüp değerlendirebilen ve hesap verebilirliklerini sağlayan yaklaşımlara sahiptir. Kurum eğitim-öğretim programlarını ve araştırma-geliştirme faaliyetlerini de içerecek şekilde tüm faaliyetleri hakkındaki bilgileri açık, doğru, güncel ve kolay ulaşılabilir şekilde yayımlamakta ve kamuoyunu bilgilendirmektedir.

Kurum, topluma karşı sorumluluğunun gereği olarak eğitim-öğretim, araştırma-geliştirme faaliyetlerini, duyurularını ve etkinliklerini (Açılış ve Mezuniyet Törenleri, Konferans, Panel, Sempozyum, Kongre, Tören, Toplantı vb.) web sayfası (<http://yuksekihtisasuniversitesi.edu.tr>) üzerinden kamuoyuyla paylaşmakta ve bu bilgileri sürekli güncellemektedir. Kurumun, 'Basın Yayın ve Halkla İlişkiler Müşavirliği'nin ilgili birimleri (Basın ve Halkla İlişkiler Birimi, Basın ve Sosyal Medya Birimi, Tanıtım ve Etkinlik Birimi ve Bilgi Edinme Birimi) tarafından periyodik olarak düzenlenen üniversite tanıtım günlerinde üniversiteye ilişkin bilgiler ve gelişmeler alanında uzman akademik kadro tarafından kamuoyuyla paylaşılmaktadır.

Bilgi Edinme Birimi aracılığıyla dış paydaşlarla iletişim ve kamuoyu ile bilgi paylaşımı kolaylaştığından, üniversitenin kurumsal iletişim yetkinliği güçlenmektedir. Ayrıca, 4982 sayılı Bilgi Edinme Hakkı Kanunu çerçevesinde ilgili işlemler kurum tarafından gerçekleştirilmektedir.

EK 1: Yüksek İhtisas Üniversitesi Basın, Yayın Ve Halkla İlişkiler Müşavirliği Yönergesi

Kurum, topluma karşı sorumluluğunun gereği olarak, eğitim-öğretim, araştırma-geliştirme faaliyetlerini de içerecek şekilde tüm faaliyetleri ile ilgili güncel verileri kamuoyuyla nasıl ve hangi ortamlarda paylaşmaktadır?

Kanıtlar

- [EK 1 Yüksek İhtisas Üniversitesi Basın Yayın Ve Halkla İlişkiler Müşavirliği Yönergesi.pdf](#)

Kurumun, kamuoyuna sunduğu bilgilerin tarafsızlığı ve nesnelliği öncelikle üniversite yönetim birimleri tarafından incelenmekte ve değerlendirilmekte, sonrasında EBYS Sistemi (Elektronik Belge ve Arşiv Yönetim Sistemi) aracılığıyla akademik ve idari personel ile paylaşılmaktadır. Bu kurumsal iletişim ağı sayesinde üniversiteye ilişkin tüm bilgiler ve gelişmeler çok yönlü olarak değerlendirilmekte ve paylaşılmaktadır.

Kurum, kamuoyuna sunduğu bilgilerin tarafsızlığını ve nesnelliğini nasıl güvence altına almaktadır?

Yüksek İhtisas Üniversitesi'nin yönetim ve idari yapılanması 2547 Sayılı Yükseköğretim Kanunu, 2914 sayılı Yüksek Öğretim Personel Kanunu, 657 sayılı Devlet Memurları Kanunu ve 5018 sayılı Kamu Mali Yönetimi ve Kontrol Kanunu'ndaki hükümler çerçevesinde oluşturulmuştur.

Üniversite Senatosu tarafından kurulan kalite geliştirme çalışmalarından sorumlu Kalite Komisyonu, önümüzdeki süreçte iç ve dış değerlendirme yaparak akademik ve idari birimlerin etkinlik ve hesap verebilirlik ölçütlerini belirleyecek, mevcut yönetim ve idari sistemini, yöneticilerinin liderlik özelliklerini ve verimliliklerini ölçme ve izlemeye imkân tanıyacak şekilde oluşturacaktır.

Kurumun akademik ve idari yöneticilerine ilişkin 'Yöneticilerin Liderlik Gelişim Ölçeği' planlanmakta olup, bu ölçek ile yöneticilerin liderlik becerileri ve performans değerlendirmeleri somut verilerle açıklanarak tüm akademik ve idari yöneticilerle paylaşılacaktır.

EK 2: Kalite güvence yönergesi

Kurum yöneticilerinin liderlik özellikleri nasıl ölçülmekte ve izlenmektedir? Bu yetkinliklerin geliştirilmesi için ne gibi uygulamalar yapılmaktadır?

Kanıtlar

- [EK-2 Kalite_Guvencesi_Yonergesi.pdf](#)

Kurumun şeffaflık ve hesap verebilirliğine yönelik politikası ve denetim mekanizması geliştirilmekte olup, üniversitenin yerine getirdiği mali hizmetler iç ve dış denetim kapsamında düzenli olarak denetime tabi tutulmaktadır. Kurum, dış denetim kapsamında da Yükseköğretim Kurulu tarafından her yıl denetime tabi tutulmaktadır.

Ayrıca Üniversiteye ait Yönetmelik ve Yönergeler web sayfası üzerinden kamuoyunun erişimine açıktır (http://yuksekihtisasuniversitesi.edu.tr/Yonerge_ve_Yonetmelik.html).

Bununla birlikte, yönetsel uygulamalar, Senato ve/veya Yönetim Kurulu gündemine getirilmekte, kurul üyelerinin görüş ve önerileri alınarak hayata geçirilmektedir. Ayrıca, kurum içerisinde önem arz eden faaliyet ve hizmetler için geniş katılımlı toplantılar düzenlenmekte ve bilgilendirmeler yapılmaktadır. Hesap verebilirlik ve şeffaflığa ilişkin daha önce düzenlenmiş olan ve katılımcı anlayışla organize edilen toplantıların önümüzdeki süreç içerisinde de gerçekleştirilebilmesi için çalışmalar devam etmektedir.

Kurumun hesap verebilirlik ve şeffaflık konusunda izlediği politikası ve uygulamaları nelerdir?

6. SONUÇ VE DEĞERLENDİRME

Yüksek İhtisas Üniversitesi kurulduğundan bu yana kendi iç dinamiklerini geliştirerek büyük ivme kazanmıştır. Üniversitemizin kurumsal stratejileri ve bu stratejileriyle ilişkili belirlediğimiz misyon ve vizyonumuz doğrultusunda sürekli olarak performans ölçümlerinin yapılması, değerlendirilmesi ve elde edilen sonuçlar doğrultusunda sürekli iyileştirmeler yapılması amaçlanmaktadır. Hazırlanacak olan kısa, orta ve uzun vadeli hedefler ve performans ölçekleri ile bu amaca ulaşılması planlanmaktadır.

Yüksek İhtisas Üniversitesi lisans ve önlisans programlarının tasarımında veri, görüş ve değerlendirmeler göz önünde tutularak değerlendirilmektedir. Fakülte kurulları ve dekanlıkların görüşlerinin yanında, ilgili alana yakın öğretim üye ve elemanlarının da fikir ve önerileri toplanır. Ayrıca kurumun çeşitli paydaşlarından ve diğer üniversitelerden gelen öğretim üyelerinden de görüş ve kanaatler alınır. Bununla beraber yurt içi ve yurt dışında ilgili alanlarda çalışma yapan üniversitelerin müfredat yaklaşımları incelenerek programın öğretim içeriği olgunlaştırılır. Yine programların belirlenmesinde ve müfredatın (eğitim programının) tasarımında paydaş analizleri ve anketler ile iç ve dış paydaşların görüşleri alınarak amaçlanan mezun profili tanımlanmaktadır.

Üniversitemiz bünyesinde yeni bir bölüm/program açılırken, ilgili yılın Yükseköğretim Kurumları Sınavı (YKS) sonuçları ve doluluk oranlarına bakılmakta ve bölüm/programın açılma teklifi üniversitemiz senatosunda görüşülerek karara bağlanmaktadır. Müfredat geliştirme konusu sürekli üzerinde tartışılan bir husus olduğundan dinamik bir şekilde gözden geçirilir. Ayrıca yapılan ve yapılacak değişiklikleri Müfredat Kurulu ve Program Geliştirme Kurulu tarafından değerlendirilir. Tasarlanan programların kurumun misyon ve vizyonu çerçevesinde nasıl şekilleneceği senatoda görüşülerek olgunlaştırılır.

Yüksek İhtisas Üniversitesi araştırma stratejisi ve hedefleri; özerk, özgürlükçü, demokratik, katılımcı

ve şeffaf üniversite yönetim modeli çerçevesinde bilimsel araştırmaları uygulamak, ve geliştirmektir. Üniversitemiz öncelikli olarak sağlık alanında araştırmalar yapan, temel ve klinik bilimleri ile araştırma alanında güçlü bir üniversite olmak ideali ile yola çıkmıştır.

Bu doğrultuda birinci hedefimiz geniş, ulaşılabilir, modern bir yerleşkeye sahip olmak ve bu yerleşke içinde bilimsel araştırmalar için gerekli olan alanlara sahip olmak (Laboratuvar, ARGE, Teknokent, Uygulama ve Araştırma Merkezleri); Ülkemizde ve Dünya' da Yükseköğretim araştırma politikalarını izleyerek, görüş oluşturmak ve bu görüşleri kamuoyu ile paylaşmak; Uluslararası Yükseköğretim ağlarına girerek etkin olmak; Müfredatları ve ders içeriklerini hazırlarken öğrencilerin araştırmacı kimliklerinin geliştirilmesine katkıda bulunacak unsurların göz önüne alınması; Ders dışı faaliyetlerde bu özellikleri de öne çıkararak ve besleyen projeleri oluşturmak ve desteklemek; Üniversite içi ve dışı bilimsel etkinliklere öğrenci katılımının artırılması yönünde adımlar atmak; Her akademik yılın başında sınıflar bazında yönelim programları yapmak; Öğretim üyelerinin yanısıra öğrencilerin de uluslararası ve ulusal konferanslara katılımını teşvik etmek ve desteklemek; gerek öğretim üyelerinin gerekse öğrencilerin yurt dışı ve yurt içi araştırma odaklı dolaşımını, staj programlarını desteklemek en temel araştırma politikalarımız arasında yer almaktadır.

Yüksek İhtisas Üniversitesi'nde akademik ve idari birimler düzeyinde yönetim; eğitim, araştırma ve toplumsal katkıyı bütünleştirerek, öğrencilerle birlikte tüm öğretim elemanlarının bu ortak deneyimi ve kültürü edinmeleri için gerekli ortamı sağlamak üzere, *Rektör* önderliğinde üst düzey yöneticilerin yönlendirmesi ile kurullar, komisyonlar ve komiteler aracılığı ile yürütülmektedir. Bu kapsamda *Yüksek İhtisas Üniversitesi Ana Yönetmeliği* ile yönetim sistemi, yetki ve sorumluluklar gibi konular netleştirilmiş bulunmaktadır.

Eğitim ve öğretim ile ilgili mevcut programlar, *Türkiye Yükseköğretim Yeterlilikler Çerçevesi*'ne uygun olarak tasarlanmış içerikler ile faaliyetlerine devam etmektedir. Konu ile ilgili olarak her türlü bilgi, belge ve doküman web sitesinde yayınlanarak bütün kamuoyunun bilgisine sunulmuştur.

Ar-Ge faaliyetleri ile ilgili olarak *Bilimsel Araştırma Projeleri Komisyonu* kurulmuş olup çalışmalarına başlamıştır. Ayrıca akademik çalışmaların desteklenmesi amacı ile *Teşvik Değerlendirme Komisyonu* kurulmuş ve faaliyetlerini sürdürmektedir. Bunlarla birlikte, kurumumuzda gerçekleştirilen akademik çalışmaları değerlendirmek üzere *Girişimsel Olmayan Araştırmalar Etik Kurulu* oluşturulmuş ve fiilen çalışmalarına başlamıştır ve *Klinik Araştırmalar Etik Kurulu* ile ilgili çalışmalar ise son aşamaya gelmiştir.

Yüksek İhtisas Üniversitesi toplumsal katkı üretmek hususunda önceliğini “kadın sorunları” olarak belirlemiş ve bu konuda çalışmalar yapmaktadır. Konu ile ilgili olarak “*Kadın Sorunları Uygulama ve Araştırma Merkezi*” kurulmuş olup çeşitli sivil toplum kuruluşları ile fiilen ortak çalışmalar yürütmektedir.