

# **KURUM İÇ DEĞERLENDİRME RAPORU**

**MALATYA TURGUT ÖZAL ÜNİVERSİTESİ**

**2019**

## GİRİŞ

Malatya Turgut Özal Üniversitesi 18 Mayıs 2018 tarih ve 30425 sayılı Resmi Gazete’de yayımlanan Yükseköğretim Kanunu ile Bazı Kanun ve Kanun Hükmünde Kararnamelerde Değişiklik Yapılmasına Dair Kanun’un Ek-181. maddesi uyarınca kurulmuştur. Kuruluş kanununa göre; Malatya Turgut Özal Üniversitesi 5 Fakülte, 1 Yüksekokul, 8 Meslek Yüksekokulu ve 1 Lisansüstü Eğitim Enstitüsünden oluşmaktadır.

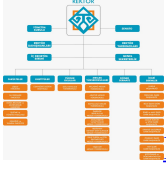
**Tablo. Malatya Turgut Özal Üniversitesi Akademik Birimler**

SN	Birim Türü	Birim	Yeri
1	Fakülte	Ziraat Fakültesi	Battalgazi Kampüsü
2		Su Ürünleri Fakültesi	Battalgazi Kampüsü
3		Mühendislik ve Doğa Bilimleri Fakültesi	Battalgazi Kampüsü
4		İşletme ve Yönetim Bilimleri Fakültesi	Battalgazi Kampüsü
5		Mimarlık ve Tasarım Fakültesi	Battalgazi Kampüsü
6	Yüksekokul	Sivil Havacılık Yüksekokulu	Akçadağ Yerleşkesi
7	Meslek Yüksekokulu	Arapgir Meslek Yüksekokulu	Arapgir Yerleşkesi
8		Akçadağ Meslek Yüksekokulu	Akçadağ Yerleşkesi
9		Battalgazi Meslek Yüksekokulu	Battalgazi Kampüsü
10		Darende Bekir Ilıcak Meslek Yüksekokulu	Darende Yerleşkesi
11		Doğanşehir Vahap Küçük Meslek Yüksekokulu	Doğanşehir Yerleşkesi
12		Kale Turizm ve Otel İşletmeciliği Meslek Yüksekokulu	Kale Yerleşkesi
13		Hekimhan Mehmet Emin Sungur Meslek Yüksekokulu	Hekimhan Yerleşkesi
14		Yeşilyurt Meslek Yüksekokulu	Yeşilyurt Yerleşkesi
15	Enstitü	Lisansüstü Eğitim Enstitüsü	Battalgazi Kampüsü

MTÜ Misyonu; Ulusal ve uluslararası düzeyde faaliyet gösteren, akademik kurum olma hedefi ile ülkemizin istikbali ve istikrarı için araştıran üreten, dünyadaki gelişmeleri yakın takibi ile; bilim, teknoloji, sanat alanında yaratıcı, eleştirel düşünmeyi destekleyerek mevcut imkanları ile geliştirdiği yeniliklerle insanlığa ve doğaya katkı sağlamak üniversitemizin öncelikli misyonudur.

MTÜ Vizyonu; yüklendiği sosyal sorumluluğunun bilincinde olan, ülkemizin beklentileri ve hedefleri doğrultusunda, sonuç odaklı bilimsel ve akademik araştırmalarla, bilgi ve yeteneklerini insanlık ve ülke yararına kullanan evrensel düzeyde fark yaratarak geleceğe yön veren yenilikçi bir üniversite olmaktır.

2018 yılında kurulan üniversitemizin stratejik plan çalışmaları devam etmektedir. Stratejik plan çerçevesinde tanımlanan değer ve hedefleri bulunmamaktadır.



[Malatya Turgut Özal Üniversitesi Organizasyon Şeması](#)

Malatya Turgut Özal Üniversitesi 30604 sayılı Kalite Güvence Yönetmeliği çerçevesinde oluşturduğu Kalite Komisyonu Yönergesi ile süreçlerini tanımlamakta, izlemekte ve iyileştirmektedir.

## **İletişim**

Prof. Dr. Aysun BAY KARABULUT

Rektör

Kalite Komisyon Başkanı

Tel: 0422 846 12 55

Dr. Öğr. Üyesi Ekrem AKBULUT

Kalite Koordinatörü

Tel: 0533 331 23 16

E-posta: [kalite@ozal.edu.tr](mailto:kalite@ozal.edu.tr)

## **A. KALİTE GÜVENCESİ SİSTEMİ**

### **1. Misyon ve Stratejik Amaçlar**

Malatya Turgut Özal Üniversitesi 18 Mayıs 2018 tarihinde resmi kuruluşu gerçekleştirildi. Stratejik Plan çalışmaları devam etmektedir. Bununla birlikte misyon ve vizyonda tanımlanan değerlere erişim adına Kalite Güvence çalışmaları kapsamında üniversite bünyesinde kalite çalışmalarının koordinasyonu; eğitim, yönetim, araştırma ve toplum yararına hizmetler başlığında süreçlerin planlanması ve sürecin ölçülmesi ve izlenmesi adına gereken çalışmalar yürütülmektedir. Süreçlerin yeni planlanması/oluşturulması nedeni le bazı süreçlerde çıktı alma ve sürecin iyileştirilmesi

aşamalarına ulaşılamamıştır. Tüm sistemin ölçümü ve takibi için anket sistemleri oluşturulmuştur. Akademik ve idari tüm parametrelerin ölçümü için anketler oluşturulmuş ve her zaman ve herkesin etkin erişimi için bu anketler dijital platforma taşınmıştır. Tüm süreçlerin planlanmasında paydaş ve sektör görüşlerinin alınmasına yönelik Danışma Kurulları oluşturulmuştur.

Kurum kalite politikası ile;

- Misyonumuza, vizyonumuza, temel ve etik değerlerimize uygun “Kalite Güvence Sistemi” uygulamayı,
- Birimlerin; birlikte ve yüksek performansla çalışmalarını sağlayan yönetim ve organizasyon anlayışını içselleştirmeyi,
- Kalite bilincini kurumsal düzeyde yaygınlaştırmayı,
- Ulusal ve uluslararası düzeyde yüksek katma değer yaratan; yenilikçi ve işbirliğine dayalı eğitim, araştırma ve sosyal sorumluluk faaliyetlerini gerçekleştirmeyi,
- İşbirliğine dayalı toplumsal değer yaratan projeler geliştirmeyi,
- Sürekli iyileştirmeye ve paydaş memnuniyetine odaklanan bir organizasyon olmayı,
- Toplumun tüm katmanlarına yönelik örgün, açık ve uzaktan öğrenme olanakları sunmayı,
- Eğitim programlarının ulusal/uluslararası standartlarla uyumunu sağlamayı,
- Yenilikçi, araştıran, sorgulayan, etkin iletişim becerilerine ve toplumsal duyarlılığa sahip bireyler yetiştirebilen bir araştırmacı ve eğitimci kadroya sahip olmayı, benimser.

Malatya Turgut Özal Üniversitesi araştırma alanlarını, sahip olduğu temel yetkinliklere ve ulusal önceliklere göre odaklamıştır. Üniversitemizin mevcut insan kaynağı ve araştırma altyapıları ve ülkemizin ulusal öncelikleri dikkate alınarak tarım, gıda ve su sektörlerine yönelik araştırma projeleri ve bu alanlara yönelik sosyal, politik ve teknolojik araştırmalar öncelikli olarak değerlendirilmektedir. Ülkemizin Milli Teknoloji Hamlesinin gerçekleştirilmesine yönelik olarak yapay zekâ, nesnelerin interneti, artırılmış gerçeklik, büyük veri, siber güvenlik, enerji depolama, ileri malzeme, robotik, mikro/ nano/opto-elektronik, biyoteknoloji, kuantum, sensör teknolojileri ve katmanlı imalat teknolojileri gibi alanların Üniversitemizin öne çıktığı tarım, gıda ve su alanlarındaki uygulamaları ve disiplinlerarası çalışmalar öncelikli araştırma ve geliştirme temalarıdır. Kurum araştırma politikası ile;

- Üniversitemiz, küresel düzeyde etkili araştırmalar yürütmeyi amaçlar. Araştırma çıktılarının uluslararası dergilerde yayınlanmasını ve patent veri tabanlarında yer almasını hedefler.
- Üniversitemiz araştırma faaliyetleri, eğitim programları ile bütünleşik şekilde yürütülür.
- Araştırma çalışmalarında lisans ve lisansüstü öğrencilerin katılımı özendirilir.
- Araştırma faaliyetleri ile eşgüdüm halinde lisansüstü öğrenci sayısını artırarak araştırmacı yetiştirilmesine katkıda bulunur.
- Üniversitemiz araştırma faaliyetlerinde önem verdiği temel unsurlardan biri de üretilen teknik bilginin ekonomik faydaya dönüşmesi, katma değer sağlamasıdır.
- Üniversitemiz, akademisyen ve öğrencilerin girişimci düşünce yapısına sahip olmasını, üreticilerin sorunlarına çözüm bulmaya yönelik araştırmalar yürütmesini özendirir.
- Üniversitemiz araştırma faaliyetlerinde disiplinler arası çalışmayı özendirir.
- Ulusal ve uluslararası kurum, kuruluş ve firmalarla işbirliği içinde çalışarak araştırmaya ayrılan kaynakları ve çıktıların yaygın etkisini artırmayı amaçlar.
- İlimizde, 8 ayrı ilçede yerleşik meslek yüksekokulları ile bir bölgesel kalkınma misyonu taşıyan Üniversitemiz, araştırma faaliyetlerinde içinde bulunduğu bölgenin ekonomik ve sosyal sorunlarına çözümler öneren çalışmaları öncelikli olarak değerlendirir.

Kurum toplumsal katkı politikası ile;

Malatya Turgut Özal Üniversitesi, eğitim-öğretim ve araştırma-geliştirme faaliyetlerinin toplumsal katkıya dönüşebilmesini sağlamak amacıyla akademisyenlerini ve araştırmacılarını sürekli teşvik etmekte, uygulama ve araştırma merkezleri ile bilime ve insanlığa faydaya dönüşecek bilgiyi üretmeye önem vermektedir. Bilginin toplumsal faydaya dönüşmesini kendisine misyon edinen Teknoloji Transfer Ofisi sayesinde tüm iç paydaşlar tarafından insanlığa hizmet etme hedefi ortak değer olarak benimsenmiştir. İç paydaşlarının gelişimine katkı sunmayı ve onlarla sürekli iletişimde olmayı, yönetim felsefesinin temel değerlerinden biri olarak gören Malatya Turgut Özal Üniversitesi dış paydaşlarının yaşamları boyunca ihtiyaç duyacakları alanlarda bilgi ve farkındalıklarını arttırmaya yönelik eğitimler ve etkinlikler düzenleyerek, sosyal ve kültürel gelişimlerine katkı sunmayı hedeflemektedir. Üniversitemiz, öğrencilerin görev aldığı sosyal sorumluluk projeleri ve bu projeler kapsamında gerçekleştirilen faaliyetler ile bölgesel çerçevede lider bir organizasyon yapısı ortaya koymaktadır.

Malatya Turgut Özal Üniversitesi faaliyetlerinden etkilenen toplumun haklarına saygı göstermek, potansiyel olumsuz etkileri önceden değerlendirerek gerekli önlemleri almak, toplumun sosyal, çevresel, ekonomik ve etik beklentilerini karşılamak, bu beklentilere açık ve şeffaf biçimde yanıt vermek, sivil toplum kuruluşları ile iş birliği içinde çözümün bir parçası olmak toplumsal katkı politikamızın temel ilkeleri arasında yer almaktadır.

Kurum; yerel, bölgesel, ulusal ve uluslararası beklentiler çerçevesinde toplumsal katkı çalışmalarını uygulamaya geçirme stratejik amacı kapsamında;

- Yerel, bölgesel, ulusal ve uluslararası toplumsal katkı uygulamaları için ihtiyaç analizi yapmayı,
- Kurum ve kuruluşlara toplumsal katkı uygulamaları ile ilgili periyodik olarak farkındalık ve bilgilendirme etkinlikleri gerçekleştirmek,
- Kurum ve kuruluşlara toplumsal katkı için etkinlikler organize etmek, stratejik hedeflerini gerçekleştirmek için çalışmalar yürütmektedir

## **Kanıtlar**

### **1.1. Misyon, vizyon, stratejik amaç ve hedefler**

[Kantit 1](#)

[Kantit 2](#)

### **1.2. Kalite güvencesi, eğitim öğretim, araştırma geliştirme, toplumsal katkı ve yönetim sistemi politikaları**

[Kantit 1](#)

[Kantit 2](#)

[Kantit 3](#)

[Kantit 4](#)

## **Misyon, vizyon, stratejik amaç ve hedefler**

ÖZEL MALATYA TURGUT ÖZAL ÜNİVERSİTESİ YATIRIM VE İZLENİM KURULU BAŞKANLIĞI

**Olgunluk Düzeyi:** Stratejik plan kapsamında stratejik amaçlar ve hedefler doğrultusundaki tüm birimleri ve alanları kapsayan uygulamalar sistematik olarak ve kurumun iç kalite güvencesi sistemi ile uyumlu olarak izlenmekte ve paydaşlarla birlikte değerlendirilerek önlemler alınmaktadır.

## **Kalite güvencesi, eğitim öğretim, araştırma geliştirme, toplumsal katkı ve yönetim sistemi politikaları**

**Olgunluk Düzeyi:** Tüm alanlardaki kurumsal politikaların birbirleri ile olan ilişkileri kurulmuş ve politikalarındaki bu bütüncül yapı iç kalite güvence sistemini yönlendirmektedir; sonuçlar izlenmekte ve paydaşlarla birlikte değerlendirilerek önlemler alınmaktadır.

## **Kurumsal performans yönetimi**

**Olgunluk Düzeyi:** Tüm alanlarla/süreçlerle ilişkili tüm performans göstergeleri sistematik ve kurumun iç kalite güvencesi sistemi ile uyumlu olarak izlenmekte ve elde edilen sonuçlar paydaşlarla birlikte değerlendirilerek karar almalarında kullanılmakta ve performans yönetimine ilişkin önlemler alınmaktadır.

## **2. İç Kalite Güvencesi**

Kurum, iç kalite güvencesi sistemini oluşturmuş ve bu sistem ile süreçlerini gözden geçirmekte sürekli iyileştirilmesini sağlamaktadır. Kurum Kalite Komisyonu, 23 Temmuz 2018 tarihli ve 30604 sayılı Resmî Gazete’de yayımlanan Yükseköğretim Kalite Güvencesi Yönetmeliği’nin 16. maddesine göre Malatya Turgut Özal Üniversitesi Senatosunun 12.09.2019 tarih ve 2019/16-06 sayılı kararı ile kabul edilen Kalite Komisyonu Yönergesi çerçevesinde oluşturulmuştur. Kurum Kalite Komisyonu, eğitim-öğretim ve araştırma faaliyetleri ile idarî hizmetlerinin kalitesinin ve kurumsal kalite geliştirme çalışması kapsamında, kurumumuzun görevlendireceği değerlendiriciler tarafından iç değerlendirilme sürecini ve Yükseköğretim Kalite Kurulu tarafından yetkilendirilen dış değerlendiriciler tarafından yürütülecek dış değerlendirme sürecine yönelik çalışmaları koordine eder. Kurum bünyesinde ISO-9001 ya da farklı bir kalite belgelendirme sistemi bulunmamakla birlikte eğitim öğretim, araştırma ve idari hizmetlerinin kalitesini ilgili yasal mevzuata tam uygunluk ile güvence altına almaktadır. Tüm bu süreçlerin işletilmesi esnasında iç ve dış paydaşlara yönelik yapılan anketler ve danışma kurulu marifeti ile paydaşların süreç iyileştirme çalışmalarına katılımının sağlanması kalite güvence çalışmalarının başarıya ulaşmasını teşvik edici uygulamalar olarak görülmektedir. Kurumda tanımlı, periyodik olarak gerçekleştirilen ve sürekli iyileştirme bakış açısıyla yürütülen Kalite Yönetim süreçleri bulunmaktadır. Bu süreçler Malatya Turgut Özal Üniversitesi Kalite Komisyonu ve Strateji Daire Başkanlığı tarafından koordine edilmekte ve izlenmektedir. Kurum Kalite Komisyonu haricinde kurum bünyesinde yürütülen kalite çalışmalarını destekleyici akademik birimler bünyesinde Akademik ve İdari Birim Kalite komisyonları bulunmaktadır. Kalite faaliyetleri bu birimlerden gelen geri bildirimler çerçevesinde şekillenmektedir. Buna ek olarak kurum bünyesinde tüm akademik birimlerde dış paydaşların ve özel sektör temsilcilerinin yer aldığı akademik birim danışma komisyonları oluşturulmuştur. Kurumda Kalite Yönetiminden sorumlu birimler ile Kalite Komisyonunun etkileşimi Kalite Komisyonu yönergesi çerçevesinde yürütülmektedir.

## **Kanıtlar**

### **2.1. Kalite Komisyonu**

## **Kalite Komisyonu Çalışma Usul ve Esasları**

[Kant 1](#)

[Kant 2](#)

## **Kalite Komisyonunun organizasyon yapısı, üye dağılımı ve birimlerin temsil edilmesi şekli**

[Kant 1](#)

[Kant 2](#)

## **Kalite Komisyonunun idari destek yapılanması**

[Kant](#)

## **Danışma Kurulu**

[Kant](#)

## **Birim düzeyinde kalite yapılanmaları ve çalışma grupları**

[Kant 1](#)

[Kant 2](#)

[Kant 3](#)

## **Kalite Komisyonu çalışmalarına kurum iç ve dış paydaşlarının katılımını gösteren kanıtlar**

[Kant 1](#)

[Kant 2](#)

[Kant 3](#)

[Kant 4](#)

[Kant 5](#)

[Kant 6](#)

[Kant 7](#)

[Kant 8](#)

[Kant 9](#)

[Kant 10](#)

## **2.2. İç kalite güvencesi mekanizmaları (PUKÖ çevrimleri, takvim, birimlerin yapısı)**

[Kant 1](#)

## [Kanıt 2](#)

### 2.3. Liderlik ve kalite güvencesi kültürü

#### [Kanıt 1](#)

#### [Kanıt 2](#)

#### **Kalite Komisyonu**

**Olgunluk Düzeyi:** Kalite komisyonu ve komisyona destek olmak amacıyla oluşturulan kalite odaklı organizasyonel yapılar; yetki, görev ve sorumlulukları doğrultusunda sistematik ve kurumdaki bütüncül kalite yönetimi kapsamında çalışmalarını yürütmekte; yürütülen uygulamalardan elde edilen bulgular izlenmekte ve izlem sonuçları değerlendirilerek iyileştirmeler gerçekleştirilmektedir.

#### **İç kalite güvencesi mekanizmaları (PUKÖ çevrimleri, takvim, birimlerin yapısı)**

**Olgunluk Düzeyi:** Kurumda tüm birimleri ve süreçleri kapsayan iç kalite güvencesi mekanizmaları, tanımlı süreçler bütüncül bir kalite yönetimi anlayışı kapsamında sistematik olarak yürütülmektedir; yürütülen uygulamalardan elde edilen bulgular izlenmekte ve izlem sonuçları paydaşlarla birlikte değerlendirilerek iyileştirmeler gerçekleştirilmektedir.

#### **Liderlik ve kalite güvencesi kültürü**

**Olgunluk Düzeyi:** Kurumda yüksek kaliteyi kalıcı bir şekilde sağlayan kurumsal kültür ile kurumdaki değer ve beklentiler doğrultusunda kalite çalışmalarının koordine edilmesini sağlayan ve kalite süreçlerini sahiplenen liderlik anlayışı bulunmaktadır. Liderlik ve kalite güvencesi kültürü, kurumdaki bütüncül kalite yönetimi kapsamında izlenmekte, paydaşlarla birlikte değerlendirilmekte ve izlem sonuçlarına göre önlem alınmaktadır.

### 3. Paydaş Katılımı

Kurumun paydaşları kurum bünyesinde tanımlanan iç ve dış paydaş analizi tablosu ile belirlenmektedir. Bu aşamada; “Hizmetlerde etkileşilen kurum kim?” “Hizmetten yararlanan kim?” “Talep ve beklentiler neler?” sorularına cevap aranmıştır. Kurumun iç paydaşları alınan kararlar ve uygulamalar konusunda bilgilendirmesi, elektronik belge yönetim sistemi, öğrenci otomasyon sistemi, elektronik posta sistemi ve kurum web sayfası aracılığıyla yapılmaktadır. Kurumun iç paydaşların görüş ve önerilerini almak üzere düzenli olarak kullandığı geri bildirim mekanizmaları, öğrenci, personel, öğretim elemanı değerlendirme, idari birim değerlendirme ve akademik birim değerlendirme anketleridir. Kurumumuz geleceğe yönelik süreçlerini, üst politika belgelerinde belirtilen hedef ve amaçlar doğrultusunda bölgemizin güncel gereksinimlerini de dikkate alarak tüm iç ve dış paydaş katılımıyla sürekli iyileştirmeye ve hesap verebilirliğe yönelik olarak performans ölçütlerini saptayarak iyileştirmeyi planlamaktadır. Dış paydaşların eğitim-öğretim ve idari faaliyetlerle ilgili görüş ve önerileri, paydaş anketleri ile toplanmaktadır. Anketler web sitesinden herhangi bir erişim kısıtlaması olmadan tüm paydaşların kullanımına açıktır. Anket soru setlerinde, yönlendirilmiş sorular haricinde paydaşların serbest düşünce ve önerilerini ifade edecekleri bölümler yapılandırılmıştır. Kalite komisyonu çalışmalarına, akademik birim danışma kurulları aracılığıyla dış paydaşlar katılım sağlayabilmektedirler.



## **Kanıtlar**

[Kant 1](#)

[Kant 2](#)

[Kant 3](#)

[Kant 4](#)

[Kant 5](#)

[Kant 6](#)

[Kant 7](#)

[Kant 8](#)

[Kant 9](#)

### **İç ve dış paydaşların kalite güvencesi, eğitim ve öğretim, araştırma ve geliştirme, yönetim ve uluslararasılaşma süreçlerine katılımı**

**Olgunluk Düzeyi:** Kurumdaki tüm süreçlere ve karar almalara paydaşların katılımı kurumdaki bütüncül kalite yönetimi kapsamında yürütülmekte ve paydaş katılımı uygulamalarından elde edilen bulgular izlenerek paydaşlarla birlikte değerlendirilmekte ve izlem sonuçlarına göre önlem alınmaktadır.

## **4. Uluslararasılaşma**

Kurumun uluslararasılaşma konusunda belirlemiş olduğu strateji; diğer ülkelerdeki üniversiteler, yükseköğretim kurumları ve çeşitli organizasyonlarla bilimsel, akademik, sosyal ve kültürel alanlarda güçlü ilişkilerin kurulması ve sürdürülmesi, özellikle Avrupa Eğitim ve Araştırma alanlarına entegrasyonun sağlanması yönündedir. Kurum bünyesinde uluslararasılaşma çalışmalarının koordinasyonunu yürütmek üzere Erasmus Ofisi faaliyet göstermektedir. Birimin yapılanma süreci devam etmektedir.

## **Kanıtlar**

[Kant](#)

### **Uluslararasılaşma politikası**

**Olgunluk Düzeyi:** Kurumun uluslararasılaşma politikası doğrultusunda yapılan uygulamalar sistematik ve kurumun iç kalite güvencesi sistemi ile uyumlu olarak izlenmekte ve paydaşlarla birlikte değerlendirilerek önlemler alınmaktadır.

## Uluslararasılaşma süreçlerinin yönetimi ve organizasyonel yapısı

**Olgunluk Düzeyi:** Kurumda uluslararasılaşma süreçlerinin yönetimi ile ilişkili sonuçlar ve paydaş görüşleri sistematik olarak izlenmekte ve paydaşlarla birlikte değerlendirilerek önlemler alınmaktadır.

## Uluslararasılaşma kaynakları

**Olgunluk Düzeyi:** Kurumda fiziki, teknik ve mali kaynaklar, uluslararasılaşma faaliyetlerini destekleyecek ve tüm birimleri kapsayacak şekilde yönetilmektedir. Tüm bu uygulamalardan elde edilen bulgular, sistematik olarak izlenmekte ve izlem sonuçları paydaşlarla birlikte değerlendirilerek önlemler alınmakta ve ihtiyaçlar/talepler doğrultusunda kaynaklar çeşitlendirilmektedir.

## Uluslararasılaşma performansının izlenmesi ve iyileştirilmesi

**Olgunluk Düzeyi:** Kurumda uluslararasılaşma hedefleri doğrultusunda çalışma yapan birimlerin uluslararasılaşma performansı izlenerek değerlendirilmekte ve karar alma süreçlerinde kullanılmaktadır. Buna ilişkin uygulamalar düzenli olarak izlenmekte ve izlem sonuçları paydaşlarla birlikte değerlendirilerek önlemler alınmaktadır.

## B. EĞİTİM VE ÖĞRETİM

### 1. Programların Tasarımı ve Onayı

Kurumda eğitim-öğretim programları, özel sektör ve ülkenin gelişen eğilimleri göz önüne alınarak ilgili akademik birim yönetim kurulunun paydaşlar ile yaptığı ikili görüşmeler sonucunda Türkiye Yükseköğretim Yeterlilikler Çerçevesiyle (TYYÇ) uyumlu bir şekilde yapılmaktadır. Kurum yeni programların tasarımı ve mevcut programların değerlendirilmesinde süreçlerini tanımlamıştır. Kurum Danışma Kurulları ve Akademik Birim Danışma Komisyonları kanalı ile program tasarımı çalışmalarına koordine etmektedir. YÖK tarafından ilan edilen program açma ölçütleri çerçevesinde hazırlanan teklif kurum senatosu tarafından değerlendirilir. Uygun görülen programların başvuru dosyaları YÖK onayına sunulur. Programların yeterlilikleri belirlenirken Türkiye Yükseköğretim Yeterlilikler Çerçevesiyle (TYYÇ) uyumu göz önünde bulundurulmaktadır. Ayrıca, kurum bünyesinde faaliyet gösteren tüm bölümlerde programların yeterlilikleriyle ders öğrenme çıktıları ilişkilendirilmektedir. Kurum "Türkiye Yeterlilikler Çerçevesinde Yer Alacak Yeterliliklerin Kalite Güvencesinin Sağlanmasına" yönelik 25 Mart 2018 tarih ve 30371 sayılı yönetmelik hükümlerine uyumlu faaliyet yürütmektedir. Programların eğitim amaçları ve kazanımları web sitesi ile kamuoyuna açık bir şekilde ilan edilmektedir. Kurum öğrencilerinin yurt içi işyeri ortamlarında gerçekleştirebilecekleri uygulama ve stajların iş yükleri belirlenmekte (AKTS kredisi) ve programın toplam iş yüküne dâhil edilmektedir. AKTS (Avrupa Kredi Transfer Sistemi) hesaplamada temel kural, bir akademik yılda alınması gerekli tüm derslerin kredilerinin toplamının 60 olması zorunluluğudur. Bu durumda yarıyıl başına alınması gereken zorunlu derslerin kredi olarak karşılığı 30 olacaktır. Kredi miktarının belirlenmesinde temel alınacak ölçüt 'öğrenci iş yükü' dür. İş yükü, öğrencinin hedeflenen öğrenme kazanımlarına ulaşabilmek için dersle ilgili olarak yaptığı tüm pratik çalışmalar, seminerler, alan çalışmaları, bireysel çalışmalar, sınavlar, başka bir deyişle ders saati içinde ve ders saati dışındaki tüm çalışmalardır. Planlanan bütün öğretim ve değerlendirme etkinliklerini içerir. AKTS hesaplanmasında, 30 AKTS 1 sömestre, 60 AKTS 1 yıllık iş yüküne, 1 AKTS = 30 saatlik iş yüküne karşılık gelir. Malatya Turgut Özal Üniversitesinin tüm Fakülte, YO, MYO ve Enstitü programlarında yer alan derslerin öğrenci iş yüküne dayalı kredi değerleri (AKTS) öğrenci ve öğretim elemanı görüşleri dikkate alınarak belirlenmiştir. Kültürel derinlik kazanımına

yönelik ve farklı disiplinleri tanıma fırsatı veren seçmeli dersler bulunmakta ve öğrenciler akademik danışmanları tarafından bu dersleri seçmek üzere yönlendirilmektedir. Kurumda seçmeli derslerin yönetimi Malatya Turgut Özal Üniversitesi önlisans ve lisans eğitim-öğretim yönetmeliği kapsamında yapılmaktadır. İlgili akademik program tarafından oluşturulan müfredatlar ve ders içerikleri Senato onayından sonra yürürlüğe girmektedir. Malatya Turgut Özal Üniversitesi ön lisans ve lisans öğretim ve sınav yönetmeliğinde tanımlanan şekilde gerçekleştirilen dönem içi ve dönem sonu sınavlar ile ölçme ve değerlendirme yapılmaktadır. Programların eğitim amaçları ve öğrenme çıktılarına ilişkin taahhütleri, Türkiye Yükseköğretim Yeterlilikler Çerçevesi esas alınarak oluşturulan program çıktılarına ilişkin taahhütleri Malatya Turgut Özal Üniversitesi Senatosu tarafından güvence altına alınmaktadır.

## **Kanıtlar**

### **1.1. Programların tasarımı ve onayı**

Program tasarımı ve onayı için kullanılan tanımlı süreçler

[Kanıt 1](#)

[Kanıt 2](#)

[Kanıt 3](#)

Kurumun eğitim politikası ve stratejik amaçları ile bunların uygulandığına dair kanıtlar

[Kanıt 1](#)

[Kanıt 2](#)

Paydaş katılımına ilişkin kanıtlar

[Kanıt 1](#)

[Kanıt 2](#)

### **1.2. Program amaçları, çıktıları ve programın TYYÇ uyumu**

**Programların amaçları ve çıktılarının TYYÇ ile ilişkisi**

[Kanıt 1](#)

[Kanıt 2](#)

### **1.3. Ders kazanımlarının program çıktıları ile eşleştirilmesi**

Program çıktıları ve ders kazanımlarının ilişkilendirilmesi

[Kanıt](#)

### **1.4. Programın yapısı ve ders dağılım dengesi**

Program ve ders bilgi paketlerinin ilan edildiği web sayfası

[Kanit](#)

Ders dağılım dengesi (seçmeli-zorunlu) ve bu kapsamdaki kurum politikası/ilkeleri

[Kanit 1](#)

[Kanit 2](#)

### 1.5. Öğrenci iş yüküne dayalı tasarım

**Her seviyedeki programda öğrenci iş yükü kredilerinin tanımlanmış ve paydaşlarla paylaşılmış olması**

[Kanit](#)

**Öğrenci iş yükü kredisinin mesleki uygulamalar, değişim programları, staj ve projeler için tanımlanmış olması**

[Kanit](#)

**Programlarda öğrenci İş yükünün belirlenmesinde öğrenci katılımının sağlandığına ilişkin belgeler, mekanizmalar**

[Kanit](#)

**İş yükü temelli kredilerin transferi ve tanınmasına ilişkin tanımlı süreçleri içeren belgeler**

[Kanit](#)

### 1.6. Ölçme ve değerlendirme

**Kurumun ölçme ve değerlendirme sistemi**

[Kanit 1](#)

[Kanit 2](#)

#### **Programların tasarımı ve onayı**

**Olgunluk Düzeyi:** Programların tasarım ve onay süreçleri sistematik olarak izlenmekte ve ilgili paydaşlarla birlikte değerlendirilerek iyileştirilmektedir.

#### **Program amaçları, çıktıları ve programın TYYÇ uyumu**

**Olgunluk Düzeyi:** Tüm programların amaçları, çıktıları ve bunların TYYÇ uyumuna ilişkin tüm alanları kapsayan uygulamalar, sistematik olarak izlenmekte ve paydaşlarla birlikte değerlendirilerek önlemler alınmaktadır.

#### **Ders kazanımlarının program çıktıları ile eşleştirilmesi**

**Olgunluk Düzeyi:** Tüm programların ders kazanımları ile program çıktıları eşleştirilmesine ilişkin tüm alanları kapsayan uygulamalar, sistematik olarak ve kurumun iç kalite güvencesi sistemiyle uyumlu olarak izlenmekte ve izlem sonuçları paydaşlarla birlikte değerlendirilerek

önlem alınmaktadır.

**Programın yapısı ve ders dağılım dengesi (Zorunlu-seçmeli ders dağılım dengesi; alan ve meslek bilgisi ile genel kültür dersleri dengesi, kültürel derinlik kazanma, farklı disiplinleri tanıma imkanları)**

**Olgunluk Düzeyi:** Program yapısı ve dengesine ilişkin uygulamalar tüm programlarda, sistematik olarak izlenmekte ve izlem sonuçları paydaşlarla birlikte değerlendirilerek önlem alınmakta ve sürekli olarak güncellenmektedir.

### **Öğrenci iş yüküne dayalı tasarım**

**Olgunluk Düzeyi:** Tüm programlarda uygulanan öğrenci iş yükü uygulaması, sistematik olarak izlenmekte ve izlem sonuçları paydaşlarla birlikte değerlendirilerek önlemler alınmaktadır.

### **Ölçme ve değerlendirme**

**Olgunluk Düzeyi:** Tüm programlarda tasarlanan ölçme ve değerlendirme sistemine ilişkin uygulamalardan elde edilen bulgular sistematik olarak izlenmekte ve izlem sonuçları paydaşlarla birlikte değerlendirilerek önlemler alınmaktadır.

## **2. Öğrenci Kabulü ve Gelişimi**

Öğrencilerin kabulü ile ilgili tüm süreçlerde açık ve tutarlı kriterler uygulanmaktadır. Önlisans ve Lisans programlarına öğrenci kabulünde Öğrenci Seçme ve Yerleştirme Merkezi tarafından yapılan merkezi sınavlarda kurum için ilan edilen taban puanları alan öğrenciler ilgili eğitim öğretim yılı için ilan edilen kontenjanlar çerçevesinde gerçekleşmektedir. Lisansüstü öğrenci kabulleri Yükseköğretim Kurulu'nun 20 Nisan 2016 tarih ve 29690 sayılı Lisansüstü eğitim öğretim yönetmeliğinin 5. ve 16.'ncı maddelerinde belirtilen minimum şartlar çerçevesinde Malatya Turgut Özal Üniversitesi Lisansüstü Eğitim ve Öğretim Yönetmeliğine göre belirlenmektedir. Tüm adaylara eşit ve kamuoyuna açık olarak başvuru ve alım süreçleri yürütülmektedir. Tüm bilgilendirme ve ilanlar kurumun resmî web sitesi aracılığı ile yapılmaktadır. Kurum diploma, derece ve yetkinlikleri önceden belirlemekte ve web sitesi aracılığı ile paydaşlarına duyurmaktadır. Kurum öğrenci kabulü ve gelişimine ilişkin süreçlerini ön lisans ve lisans eğitim ve öğretim yönetmeliği ve lisansüstü eğitim yönetmelikleri ve bağlı yönergeler ile güvence altına almakta ve tutarlı bir şekilde uygulamaktadır.

### **Kanıtlar**

#### **2.1. Öğrenci kabulü ve önceki öğrenmenin tanınması ve kredilendirilmesi**

**Öğrenci kabulü, önceki öğrenmenin tanınması ve kredilendirilmesine ilişkin tanımlı süreçler**

[Kanit 1](#)

[Kanit 2](#)

[Kanit 3](#)

**Önceki öğrenmelerin tanınmasında öğrenci iş yükü temelli kredilerin kullanıldığına dair**

**belgeler**

[Kant 1](#)

[Kant 2](#)

[Kant 3](#)

[Kant 4](#)

**Uygulamaların tanımlı süreçlerle uyumuna ve sürekliliğine ilişkin kanıtlar**

[Kant](#)

**Paydaşların bilgilendirildiği mekanizmalar**

[Kant](#)

**2.2. Diploma, derece ve diğer yeterliliklerin tanınması ve sertifikalandırılması**

**Diploma, derece ve diğer yeterliliklerin tanınması ve sertifikalandırılmasına ilişkin kriterler ve tanımlı süreçler**

[Kant 1](#)

[Kant 2](#)

[Kant 3](#)

**Öğrencinin akademik ve kariyer gelişimini izlemek üzere tanımlı süreçler ve mevcut uygulamalar**

[Kant 1](#)

[Kant 2](#)

[Kant 3](#)

[Kant 4](#)

**Merkezi yerleştirmeye gelen öğrenci grupları dışında kalan yatay geçiş, yabancı uyruklu öğrenci sınavı (YÖS), çift anadal programı (ÇAP), yandal öğrenci kabullerinde uygulanan kriterler**

[Kant](#)

**Öğrenci iş yükü kredisinin değişim programlarında herhangi bir ek çalışmaya gerek kalmaksızın tanındığını gösteren belgeler**

[Kant](#)

**Öğrenci kabulü ve önceki öğrenmenin tanınması ve kredilendirilmesi (Örgün eğitim, yaygın eğitim ve serbest öğrenme yoluyla edinilen bilgi ve beceriler)**

**Olgunluk Düzeyi:** Öğrenci kabulü, önceki öğrenmenin tanınması ve kredilendirilmesine ilişkin uygulamalardan elde edilen bulgular, sistematik olarak izlenerek paydaşlarla birlikte değerlendirilmekte ve izlem sonuçlarına göre önlem alınmaktadır.

### **Diploma, derece ve diğer yeterliliklerin tanınması ve sertifikalandırılması**

**Olgunluk Düzeyi:** Diploma, derece ve diğer yeterliliklerin tanınması ve sertifikalandırılmasına ilişkin uygulamalardan elde edilen bulgular, sistematik olarak izlenerek paydaşlarla birlikte değerlendirilmekte ve izlem sonuçlarına göre önlem alınmaktadır.

## **3. Öğrenci Merkezli Öğrenme, Öğretme ve Değerlendirme**

Kurum tüm Fakülte, YO, MYO ve Enstitü programlarının yürütülmesinde atölye çalışmaları, laboratuvar çalışmaları, projeler ve teknik geziler yoluyla öğrencilerin aktif rol almaları teşvik edilmektedir. Malatya Turgut Özal Üniversitesi eğitim-öğretim yönetmeliği çerçevesinde, öğrenciler araştırma ödevleri, projeler ve performans görevleri (uygulama, laboratuvar, atölye, arazi, seminer, sunum, bitirme çalışması vb.) gibi uygulamalar ile öğrenme-öğretme süreci içerisinde etkin bir şekilde rol almaktadır. Kurumda öğrenci merkezli eğitim modeli ve/veya aktif öğrenme konusunda öğretim üyelerinin yetkinliklerinin geliştirilmesi kapsamında Personel Daire Başkanlığı ve Sürekli Eğitim Merkezi koordinasyonunda belirlenen öncelikler çerçevesinde uyum, gelişim ve kariyer eğitimleri düzenlenmektedir. Kurumda öğrenci merkezli eğitim politikası doğrultusunda yapılan uygulamaların yayılımı; web sitesi üzerinden Bologna bilgi paketi, dönem başı oryantasyon eğitimi, dönem başı bölüm kurulları ve birim/bölüm ilan panoları aracılığı ile sağlanmaktadır.

Kurumda seçmeli derslerin yönetimi Malatya Turgut Özal Üniversitesi önlisans ve lisans eğitim-öğretim yönetmeliği kapsamında yapılmaktadır. İlgili akademik program tarafından oluşturulan müfredatlar ve ders içerikleri Senato onayından sonra yürürlüğe girmektedir. Tüm akademik programlarda program çıktılarının temelini oluşturan ders öğrenim çıktılarının kazandırılıp kazandırılmadığına ilişkin yapılan sınavlar sonrasında oluşturulan ders öğrenim çıktısı sorular bazında analiz tablosu oluşturulmaktadır. Analiz tablosunda başarı oranının %50 nin altında kalan öğrenme çıktılarının iyileştirilmesine yönelik olarak bir faaliyet planı hazırlanmakta ve uygulanmaktadır. Bir sonraki sınavda (Genel sınav) başarı oranı %50 nin altında kalan öğrenme çıktısının kazandırılıp kazandırılmadığı tekrar ölçülmektedir. Yine de başarısızlık var ise başarı oranının artması adına mobil iletişim araçları veya öğrenci bilgi sistemi üzerinden öğrencilere gönderilen mesajlar ile öğrenim çıktısının kazandırılması için çevrim kapatılmaktadır. Kuruma kayıt yaptıran tüm öğrencilere, akademik danışmanlık yapmak üzere bir öğretim elemanı ataması yapılmaktadır. Danışman öğretim elemanı öğrenciliğe başlangıçtan öğrencilik süresinin bitimine kadar, başta akademik konular olmak üzere öğrencilere, gereksinim duydukları her konuda danışmanlık hizmeti sunmakta; özellikle ders seçme ve kayıt yenileme süreçlerinde yardımcı olmaktadır.

### **Kanıtlar**

#### **3.1. Öğretim yöntem ve teknikleri (Aktif, disiplinlerarası çalışma, etkileşimli, araştırma/öğrenme odaklı)**

##### **Aktif ve etkileşimli öğretim yöntemlerine ilişkin uygulamalar**

##### **Kanıt**

## **Disiplinlerarası çalışmayı teşvik eden uygulamalar**

[Ön lisans ve lisans yönetmeliği 14. madde](#)

## **Öğretim elemanlarının öğrenci merkezli öğretim konusunda sertifika ve belgeleri**

[Kant 1](#)

[Kant 2](#)

## **Eğiticilerin eğitimi program içeriğinde öğrenci merkezli öğrenme-öğretme yaklaşımına ilişkin uygulamalar**

[Kant](#)

### **3.2. Ölçme ve değerlendirme (Öğrencilerin özelliklerine ve öğrenme düzeylerine göre farklılaştırılmış alternatif ölçme yöntem ve tekniklerine yer verme gibi)**

[Kant](#) (Ders bilgi paketinde her ders özelinde eğitici tarafından belirlenen ölçme teknikleri kullanılmakta ve ilgili portal üzerinden ilan edilmektedir)

### **3.3. Öğrenci geri bildirimleri (Ders-öğretim üyesi-program-genel memnuniyet anketleri, talep ve öneri sistemleri)**

#### **Tanımlı öğrenci geri bildirim mekanizmaları**

[Kant 1](#)

[Kant 2](#)

[Kant 3](#)

[Kant 4](#)

#### **Öğrenci geri bildirimleri kapsamında gerçekleştirilen iyileştirmelere ilişkin uygulamalar**

[Kant](#)

#### **Öğrencilerin karar alma mekanizmalarına katılımı örnekleri**

[Kant 1](#)

[Kant 2](#)

[Kant 3](#)

[Kant 4](#)

### **3.4. Akademik danışmanlık**

[Ön lisans ve lisans yönetmeliği 18. madde](#)

[Lisansüstü eğitim yönetmeliği 11. madde](#)



## **Öğretim yöntem ve teknikleri (Aktif, disiplinlerarası çalışma, etkileşimli, araştırma/öğrenme odaklı)**

**Olgunluk Düzeyi:** Öğrenme-öğretme süreçlerinde aktif ve etkileşimli öğrenci katılımını sağlayan güncel, disiplinlerarası çalışmaya teşvik eden ve araştırma/öğrenme ve öğrenci odaklı öğretim yaklaşımı uygulamalarından elde edilen bulgular, sistematik olarak izlenerek paydaşlarla birlikte değerlendirilmekte ve izlem sonuçlarına göre önlem alınmaktadır.

## **Ölçme ve değerlendirme (Öğrencilerin özelliklerine ve öğrenme düzeylerine göre farklılaştırılmış alternatif ölçme yöntem ve tekniklerine yer verme gibi)**

**Olgunluk Düzeyi:** Tüm programlarda öğrenci merkezli ölçme ve değerlendirmeye ilişkin olgunlaşmış uygulamalardan elde edilen bulgular, sistematik olarak izlenmekte ve izlem sonuçları paydaşlarla birlikte değerlendirilerek önlemler alınmaktadır.

## **Öğrenci geri bildirimleri (Ders-öğretim üyesi-program-genel memnuniyet anketleri, talep ve öneri sistemleri)**

**Olgunluk Düzeyi:** Tüm programlarda tüm öğrenci gruplarının geri bildirimlerinin alınmasına ilişkin uygulamalardan (geçerlilik ve güvenilirliği sağlanmış, farklı araçlar içeren) elde edilen bulgular, sistematik olarak izlenmekte ve izlem sonuçları paydaşlarla birlikte değerlendirilerek önlemler alınmaktadır.

## **Akademik danışmanlık**

**Olgunluk Düzeyi:** Kurumda akademik danışmanlığa ilişkin yürütülen uygulamalardan elde edilen bulgular, sistematik olarak izlenmekte ve izlem sonuçları paydaşlarla birlikte değerlendirilerek önlemler alınmaktadır.

## **4. Öğretim Elemanları**

Kurum, öğretim elemanlarının işe alınması, atanması, yükseltilmesi ile ilgili süreçlerde 2547 sayılı Yükseköğretim Kanunu ve Akademik Yükseltme ve Atanma Yönetmeliği kapsamında işlem yapmaktadır. İlgili kanun ve yönetmelik hükümlerine göre işlem tesis ederek adil, şeffaf ve açık bir süreç yönetmektedir. Bu süreçlerin tümünde kamuoyu web sitesi aracılığı ile bilgilendirilmektedir. Öğretim elemanlarının eğitim-öğretim yetkinliklerini sürekli iyileştirmek amacı ile hizmet içi eğitim yönetmeliği kapsamında yıllık eğitim planı çerçevesinde eğitimler planlanmakta ve uygulanmaktadır. Kişilerin ihtiyaç duyduğu konularda eğitim talepleri web tabanlı bir elektronik form aracılığı ile toplanarak dönemsel eğitim planlamaları ve mevcut eğitim planlarında güncellemeler yapılabilmektedir. Kurum öğretim elemanlarının mesleki ve kariyer gelişimleri kapsamında görevlendirmeleri adil bir şekilde 2547 sayılı kanununun 35.,38. ve 39. maddeleri kapsamında gerçekleştirmektedir.

## **Kanıtlar**

### **4.1. Atama, yükseltme ve görevlendirme kriterleri**

**Eğitim kadrosunun eğitim-öğretim performansını izlemek üzere geçerli olan tanımlı süreçler**

[Kant 1](#) (2547 sayılı kanununun 42. maddesi kapsamında işlem tesis edilir)

## [Kanit 2](#)

**Kuruma dışarıdan ders vermek üzere görevlendirilen öğretim elemanı seçimi ve davet edilme usullerinde tanımlı kurallar**

[Kanit](#) (2547 sayılı kanununun 40. ve 41. maddesi kapsamında işlem tesis edilir)

**Akademik kadronun uzmanlık alanı ile yürüttükleri ders arasında uyumun sağlanmasına yönelik uygulamalar**

Kurumda akademik personellere doktora ya da uzmanlık alanları ile ilgili dersler verilmektedir. İlgili faaliyet bölüm kurulları tarafından etkin yürütülmektedir. Akademik kadro talepleri bu çerçevede oluşmaktadır.

## [Kanit](#)

**Paydaş katılımına ilişkin kanıtlar**

## [Kanit 1](#)

## [Kanit 2](#)

## [Kanit 3](#)

**4.2. Öğretim yetkinliği (Aktif öğrenme, ölçme değerlendirme, yenilikçi yaklaşımlar, materyal geliştirme, yetkinlik kazandırma ve kalite güvence sistemi)**

**Eğiticilerin eğitimi uygulamalarına ilişkin kanıtlar**

## [Kanit 1](#)

## [Kanit 2](#)

## [Kanit 3](#)

**Eğitim kadrosunun eğitim-öğretim performansını izlemek üzere geçerli olan tanımlı süreçler**

## [Kanit 1](#)

## [Kanit 2](#)

## [Kanit 3](#)

**Öğretim elemanlarının süreçlerin planlanması ve iyileştirilmesine katılımına ilişkin kanıtlar**

Bölüm kurulu tutanakları (Paylaşılamamaktadır)

## [Kanit 1](#)

## [Kanit 2](#)

**4.3. Eğitim faaliyetlerine yönelik teşvik ve ödüllendirme**

**Eğitim kadrosunun eğitim-öğretim performansını takdir-tanıma ve ödüllendirmek üzere**

## yapılan uygulamalar

### [Kanıt](#)

#### **Atama, yükseltme ve görevlendirme kriterleri**

**Olgunluk Düzeyi:** Atama, yükseltme ve görevlendirmeye ilişkin uygulanan kriterlerin sonuçları, sistematik olarak izlenmekte ve izlem sonuçları paydaşlarla birlikte değerlendirilerek önlemler alınmaktadır.

#### **Öğretim yetkinliği (Aktif öğrenme, ölçme değerlendirme, yenilikçi yaklaşımlar, materyal geliştirme, yetkinlik kazandırma ve kalite güvence sistemi)**

**Olgunluk Düzeyi:** Kurumun öğretim elemanlarının öğretim yetkinliğini geliştirmek üzere gerçekleştirilen uygulamalardan elde edilen bulgular sistematik olarak izlenmekte ve izlem sonuçları paydaşlarla birlikte değerlendirilerek önlemler alınmaktadır.

#### **Eğitim faaliyetlerine yönelik teşvik ve ödüllendirme**

**Olgunluk Düzeyi:** Kurumun öğretim kadrosunun teşvik etme ve ödüllendirmeye ilişkin uygulamalardan elde edilen bulgular sistematik olarak izlenmekte ve izlem sonuçları paydaşlarla birlikte değerlendirilerek önlemler alınmaktadır.

## **5. Öğrenme Kaynakları**

Kurum, eğitim-öğretimin etkinliğini arttıracak öğrenme ortamlarını (derslik, bilgisayar laboratuvarı, kütüphane, toplantı salonu, konferans salonu, programın özelliğine göre atölye, laboratuvar, sergi alanı, bireysel çalışma alanı) yeterli ve uygun donanımına sahip olacak şekilde sağlamaktadır. Kurum bünyesinde derslik ve öğrenme ortamlarında projeksiyon cihazı bulunmaktadır. Bilişim dersleri uygulamalı olarak bilgisayar laboratuvarlarında yapılmaktadır. Her yerleşkede öğrencilerimizin kullanımında bir adet yemekhane ve kantin mutlak bulunmaktadır. Battalgazi kampüs alanında; bir adet yemekhane, iki adet kantin, bir adet kamuya açık restaurant, bir adet kuaför, bir adet kapalı spor salonu, masa tenisi, bir adet basketbol sahası, bir adet futbol sahası bulunmaktadır. Kale MYO yerleşkesinde 1 adet uygulama oteli hem öğrencilerin eğitim alt yapı ihtiyacına hem de bölge halkına hizmet etmektedir. Kurum, kütüphane bünyesinde hem basılı hem elektronik kaynaklar öğrenci ve öğretim elemanlarının kullanımına sunulmaktadır. Üniversitemize kayıt yaptıran tüm öğrencilere, akademik danışmanlık yapmak üzere bir öğretim elemanı ataması yapılmaktadır. Danışman öğretim elemanı öğrenciliğe başlangıçtan öğrencilik süresinin bitimine kadar, başta akademik konular olmak üzere öğrencilere, gereksinim duydukları her konuda danışmanlık hizmeti sunmakta; özellikle ders seçme ve kayıt yenileme süreçlerinde yardımcı olmaktadır. Öğrencilerimize psikolojik danışmanlık hizmeti vermek amacıyla kurumumuzda Psikolojik Danışma ve Rehberlik Uygulama ve Araştırma Merkezi bulunmaktadır.

### **Kanıtlar**

#### **5.1. Öğrenme kaynakları**

#### **Öğrenme kaynakları ve bu kaynakların yeterlilik durumu**

### [Kanıt 1](#)

[Kanit 2](#)

[Kanit 3](#)

[Kanit 4](#)

### **Öğrenme kaynaklarına erişim**

[Kanit 1](#)

Kanit 2

### **E-öğrenme uygulamaları**

[Kanit 1](#)

[Kanit 2](#)

### **Paydaş katılımına ilişkin kanıtlar**

[Kanit 1](#)

[Kanit 2](#)

[Kanit 3](#)

[Kanit 4](#)

[Kanit 5](#)

[Kanit 6](#)

### **Öğrencilere sunulan hizmetlerle ilgili öğrenci geri bildirim araçları**

[Kanit](#)

### **İyileştirme raporları**

[Kanit](#)

## **5.2. Sosyal, kültürel, sportif faaliyetler**

### **Öğrenci Toplulukları oluşturma, onaylama, izleme ve değerlendirme sistemi**

[Kanit](#)

### **Öğrenci Topluluklarının yıl içerisindeki faaliyetlerinin değerlendirilmesi**

[Kanit](#)

### **Yıl içerisinde öğrencilere yönelik yıllık sportif, kültürel, sosyal faaliyetlerin listesi (Faaliyet türü, konusu, katılımcı sayısı vb. bilgilerle)**

[Kanit](#)

## Öğrencilere sunulan hizmetlerle ilgili öğrenci geri bildirim araçları (anketler vb.) sonuçları

[Kant](#)

### 5.3. Tesis ve altyapılar (Yemekhane, yurt, teknoloji donanımlı çalışma alanları, mediko vs.)

Tesis ve altyapılar ile yeterlilik durumu

Tesislere erişim durumları

Tesis ve altyapının kurumsal büyüme ile ilişkili olarak gelişim durumu (Örneğin, birim sayısındaki artış ile fiziksel alanlardaki artış arasındaki ilişki gibi)

Paydaş katılımına ilişkin kanıtlar

Öğrencilere sunulan hizmetlerle ilgili öğrenci geri bildirim araçları (Anketler vb.) sonuçları

### 5.4. Engelsiz üniversite

#### Özel yaklaşım gerektiren öğrencilerle ilgili uygulamalar

[Kant 1](#)

[Kant 2](#)

#### Geribildirimlerin iyileştirme mekanizmalarında kullanıldığına ilişkin belgeler

[Kant](#)

### 5.5. Rehberlik, psikolojik danışmanlık ve kariyer hizmetleri

[Kant 1](#)

[Kant 2](#)

[Kant 3](#)

### Öğrenme kaynakları

**Olgunluk Düzeyi:** Kurumda tüm birimlerindeki uygun nicelik ve nitelikte, erişilebilir öğrenme kaynakları sağlamak üzere öğrenme kaynakları yönetilmektedir. Tüm bu uygulamalardan elde edilen bulgular, sistematik olarak izlenmekte ve izlem sonuçları paydaşlarla birlikte değerlendirilerek önlemler alınmakta ve ihtiyaçlar/talepler doğrultusunda kaynaklar çeşitlendirilmektedir.

### Sosyal, kültürel, sportif faaliyetler

**Olgunluk Düzeyi:** Kurumun tüm birimlerinde uygun nicelik ve nitelikte sosyal, kültürel ve sportif faaliyetler kurumsal olarak yönetilmektedir (yürütmek üzere destekler sağlanmakta, idari örgütlenme bulunmakta vb.). Tüm bu uygulamalardan elde edilen bulgular, sistematik olarak izlenmekte ve izlem sonuçları paydaşlarla birlikte değerlendirilerek önlemler alınmakta ve

ihtiyaçlar/talepler doğrultusunda kaynaklar çeşitlendirilmektedir.

### **Tesis ve altyapılar (Yemekhane, yurt, teknoloji donanımlı çalışma alanları, mediko vs.)**

**Olgunluk Düzeyi:** Kurumun tüm birimlerinde uygun nitelik ve nicelikteki tesis ve altyapı sağlamak üzere fiziksel kaynaklar ve mekânlar bütünsel olarak yönetilmektedir. Tüm tesis ve altyapıların kullanımına ilişkin sonuçlar sistematik olarak izlenmekte ve izlem sonuçları paydaşlarla birlikte değerlendirilerek önlemler alınmakta ve ihtiyaçlar/talepler doğrultusunda kaynaklar çeşitlendirilmektedir.

### **Engelsiz üniversite**

**Olgunluk Düzeyi:** Kurumdaki tüm birimlerde sağlanan engelsiz üniversite uygulamasından elde edilen bulgular sistematik olarak izlenmekte ve izlem sonuçları paydaşlarla birlikte değerlendirilerek önlemler alınmaktadır.

### **Rehberlik, psikolojik danışmanlık ve kariyer hizmetleri**

**Olgunluk Düzeyi:** Kurumdaki tüm birimlerde sağlanan uygun nitelik ve nicelikteki rehberlik, psikolojik danışmanlık ve kariyer hizmetleri bütünsel olarak yönetilmektedir (bu hizmetleri yöneten bir merkezin olması ve bu merkezi yöneten idari örgütlenme olması vb.). Bu hizmetlere ilişkin sonuçlar sistematik olarak izlenmekte ve izlem sonuçları paydaşlarla birlikte değerlendirilerek önlemler alınmakta ve ihtiyaçlar/talepler doğrultusunda kaynaklar çeşitlendirilmektedir.

## **6. Programların İzlenmesi ve Güncellenmesi**

Kurumda programlarının eğitim-öğretim amaçlarına ulaştığından, öğrencilerin ve toplumun ihtiyaçlarına cevap verdiği için programların periyodik olarak gözden geçirilmesi ve güncellenmesine yönelik olarak uygulamalar bulunmaktadır. Bu uygulamalar ile elde edilen verilerin izlenmesi ve sürecin iyileştirilmesine yönelik uygulamalar kurumun organizasyonel yapısının yeni oluşuyor olması nedeni ile istenilen düzeyde değildir. Kurumda eğitim öğretim programlarının izlenmesi ve güncellenmesine yönelik süreçler; program değerlendirme iş akışı, kalite komisyonu yönergesi ve danışma kurulu yönergesi ile tanımlanmıştır. İlgili düzenlemeler çerçevesinde elde edilecek çıktılarının takip eden dönem içerisinde analiz edilmesi ve iyileştirme çalışmalarında kullanılmasına yönelik çalışmalar devam etmektedir. Bölüm kurulları ile belirli düzeyde gerçekleştirilen program değerlendirme çalışmalarının standardizasyonu ve belirli ölçütler özelinde gerçekleştirilmesine yönelik çalışmalar başlatılmıştır. Kalite güvence çalışmaları kapsamında kalite komisyonu yönergesi ile oluşturulan organizasyonel yapı, kurumun tüm katmanlarında veri eldesi ve bu verilerin süreç iyileştirme çalışmalarında kullanılmasını teşvik edecek düzeydedir. Kurum program değerlendirme süreçlerini belirli standartlar çerçevesinde yürütülmesine katkı sunacak olan YÖKAK tarafından geliştirilen yazılımın etkin kullanımı konusunda gerekli altyapı çalışmaları yapmıştır. YÖKAK program değerlendirme modülü ile program değerlendirme çalışmalarına 2019-2020 bahar döneminde uygulamaya geçilmesi planlanmaktadır. Kurum mezunlarını izlemekte ve güncel eğitim, iş ve staj fırsatlarından Kariyer Merkezi web sitesi, mezun portalı ve Cumhurbaşkanlığı İnsan Kaynakları Ofisi Yetenek Kapısı portalı ile etkin olarak bilgilendirmektedir.

### **Kanıtlar**

#### **6.1. Program çıktılarının izlenmesi ve güncellenmesi**

## **Programların izlenmesi ve güncellenmesine ilişkin tanımlı süreçler**

[Kant 1](#)

[Kant 2](#)

[Kant 3](#)

## **Kurumun misyon, vizyon ve hedefleri doğrultusunda programlarını güncellemek üzere kurduğu mekanizma örnekleri**

[Kant 1](#)

[Kant 2](#)

## **Yapılan iyileştirmeler ve değişiklikler konusunda tüm paydaşların bilgilendirildiği uygulamalar**

[Kant 1](#)

[Kant 2](#)

## **Program izleme ve güncelleme çalışmalarının toplumsal katkısını gösteren kanıtlar**

[Kant 1](#)

[Kant 2](#)

## **Programın eğitim amaçlarına ulaşp ulaşmadığını, mezunlarının ve iş dünyasının görüşlerini içerecek şekilde gösteren kanıtlar**

[Kant](#)

## **6.2. Mezun izleme sistemi**

[Kant 1](#)

[Kant 2](#)

[Kant 3](#)

## **Program çıktılarının izlenmesi ve güncellenmesi (Hazırlık okullarındaki dil eğitim programlarını da kapsamaktadır.)**

**Olgunluk Düzeyi:** Kurumda tüm programların çıktıları sistematik olarak (yıllık ve program süresinin sonunda periyodik olarak) ve kurumsal amaçlar doğrultusunda (eğitim-öğretim politikası ve amaçları) izlenmektedir. Bu izleme sonuçları paydaşlarla birlikte değerlendirilerek güncellemeler yapılmaktadır.

## **Mezun izleme sistemi**

**Olgunluk Düzeyi:** Kurumda tüm programlarda Sistematik olarak ve kurumsal amaçlar

doğrultusunda (eđitim-öđretim politikası ve amaçları) mezunlar izlenmekte ve izlem sonuçlarına göre tüm birimleri ve programları kapsayan önlemler alınmaktadır.

## C. ARAŞTIRMA VE GELİŞTİRME

### 1. Araştırma Stratejisi

Kurumun araştırma stratejisi ve hedefleri ile bunlar doğrultusunda izlediđi bir araştırma politikası mevcuttur. Kurumun araştırma stratejisi, hedefleri ve bu hedeflerin kimler tarafından gerçekleştirileceđi Malatya Turgut Özal Üniversitesi Bilimsel Araştırma Projeleri (BAP) Komisyonu tarafından belirlenmektedir. Bu hedefler; Bilim ve Teknoloji Yüksek Kurulu (BTYK) öncelikli alan tanımlaması, Kamu Üniversitesi Sanayi İşbirliđi Eylem Planı, On Yıllık Kalkınma Planı, paydaş görüşleri ve sektörel stratejik raporlarda belirlenen hedefler dikkate alınarak belirlenmekte ve bu çerçevede yürütölmektedir. Bu genel politika çerçevesinde;

- a) Altyapı projeleri,
- b) Bađımsız bilimsel araştırma projeleri,
- c) Çok disiplinli araştırma projeleri,
- d) Lisansüstü tez projeleri,
- e) Patent destek projeleri,
- f) Sanayi işbirliđi projeleri,
- g) Lisans öđrencisi katılımlı araştırma projeleri,
- h) Hızlı destek projeleri,
- ı) Diđer kurumlarca fonlanmış araştırma destekleme projeleri, desteklenmektedir.

Kurumda araştırma-geliştirme süreçleri ile eğitim-öđretim süreçleri Lisansüstü eğitim programları ile bütünleştirilmiştir. Kurumdaki araştırma-geliştirme süreçleri Malatya Turgut Özal Üniversitesi bünyesinde yer alan 9 Uygulama ve Araştırma Merkezi aracılıđı ile sağlanmaktadır. Araştırma süreçleri sonunda oluşturulan bilgi ve ürünler Teknoloji Transfer Ofisi ve Türk Patent ve Marka Kurumu Bilgi Doküman Birimi tarafından ticarileştirilmeye yönelik süreçlere dahil edilmektedir. Kurum ortak araştırma ve işbirliđi çalışmaları kapsamında teknik araştırma alt yapısını bölge halkının kullanımına açıktır. Özel sektörden gelen analiz ve araştırma talepleri ilgili yasal mevzuat çerçevesinde cevaplanmaktadır.

## **Kanıtlar**

### **1.1. Kurumun araştırma politikası, hedefleri ve stratejisi**

[Kanit 1](#)

[Kanit 2](#)



[Kant 3](#)

[Proje Türleri](#)

**Eđitim-öđretim programlarında araştırma politikasının uygulanmasına ilişkin kanıtlar**

[Kant 1](#)

[Kant 2](#)

[Kant 3](#)

[Kant 4](#)

[Kant 5](#)

[Kant 6](#)

**Paydaş katılımına ilişkin kanıtlar**

[Kant 1](#)

[Kant 2](#)

[Kant 3](#)

[Kant 4](#)

[Kant 5](#)

[Kant 6](#)

[Kant 7](#)

**1.2. Araştırma-Geliştirme süreçlerinin yönetimi ve organizasyonel yapısı**

**Araştırma-geliştirme süreçlerinin yönetimi ve organizasyon yapısı**

[Kant 1](#)

[Kant 2](#)

**Araştırma yönetim modeli**

[Kant 1](#)

[Kant 2](#)

**Araştırma faaliyetlerini yürüten birimler**

[Kant 1](#)

[Kant 2](#)

[Kanit 3](#)

[Kanit 4](#)

[Kanit 5](#)

[Kanit 6](#)

### **Paydaş katılımına ilişkin kanıtlar**

[Kanit 1](#)

[Kanit 2](#)

[Kanit 3](#)

[Kanit 4](#)

[Kanit 5](#)

### **Kurumun araştırma politikası, hedefleri ve stratejisi**

**Olgunluk Düzeyi:** Kurumda tüm birimler tarafından benimsenmiş araştırma politikası, stratejisi ve hedefleri ile ilgili uygulamalar, sistematik olarak izlenmekte ve izlem sonuçlarına göre tüm alanları ve programları kapsayan önlemler alınmaktadır.

### **Araştırma-Geliştirme süreçlerinin yönetimi ve organizasyonel yapısı**

**Olgunluk Düzeyi:** Kurumda araştırma-geliştirme süreçlerinin yönetimi ile ilişkili sonuçlar ve paydaş görüşleri sistematik olarak izlenmekte ve paydaşlarla birlikte değerlendirilerek önlemler alınmaktadır.

### **Araştırmaların yerel/ bölgesel/ ulusal kalkınma hedefleriyle ilişkisi**

**Olgunluk Düzeyi:** Kurumda araştırma çıktıları; yerel, bölgesel ve ulusal kalkınma hedefleriyle ilişkili olarak sistematik ve kurumun iç kalite güvencesi sistemiyle uyumlu olarak izlenmekte ve izlem sonuçlarını paydaşlarla birlikte değerlendirilerek önlem alınmaktadır.

## **2. Araştırma Kaynakları**

Kurum araştırma ve geliştirme politikası çerçevesinde BAP birimi üzerinden araştırma kaynaklarını tespit etmekte ve bütçe imkanları çerçevesinde gelen talepleri karşılamaktadır. 2018 yılında kuruluşu gerçekleştirilen üniversitenin, kuruluş dönemine denk gelen süreçte kamu mali disiplini ve bazı yatırım kalemlerinde kısıtlamaya gidilmesi nedeni ile kuruluş sürecinde temel alt yapı ödenekleri istenilen düzeyde gerçekleşmemiş ve bilimsel araştırma alt yapısı için istenilen düzeyde kurgulanamamıştır. Farklı bir üniversiteden devir yolu ile gelen Ziraat Fakültesi ve meslek yüksekokullarında bulunan bazı temel araştırma ekipmanları araştırma çalışmalarının yürütülmesinde etkin olarak kullanılmaktadır. Kurumun sahip olduğu teknik envanter Teknoloji Transfer Ofisi web sayfası üzerinden muhatapları ile paylaşılmaktadır. Kurum özel sektör ve kamusal tüm organizasyonlar ile etkin işbirliği içerisinde araştırma faaliyetleri planlamakta ve uygulamaya yönelik

çalışmalar yürütmektedir. Kurumda dış kaynak kullanımı özendirilmekte, bununla ilgili teknik etkinlikler Teknoloji Tarnsfer Ofisi ev BAP birimi tarafından yapılmaktadır. Kurum teknik araştırma yapısı istenilen teknik kapasiteye ulaşmadığı için dışarıya verilen hizmet ve bunun getirdiği gelir sınırlı düzeyde kalmaktadır. Dış kaynak temini konusunda gerçekleştirilecek projelere katılımı teşvik etmek amacı ile araştırmacının temel yükümlülüklerini yerine getirmek şartı ile mesai esnekliği, 6676 sayılı kanun ile belirtilen şartları sağlamak koşulu ile döner sermaye kesintilerinden muafiyet şeklinde destekler sağlanmaktadır. Kuruma 2019 yılı merkezi bütçeden araştırma faaliyetleri için ayrılan kaynak 300.000 TL olup bunun 115.995 TL'si kullanılmıştır. Ödenekten gerçekleşme oranı %38,67 olmuştur.

## **Kanıtlar**

### **2.1. Araştırma kaynakları: fiziki, teknik, mali**

#### **Araştırma-geliştirme altyapısı ve gelişimine ilişkin kanıtlar**

##### [Kantı](#)

#### **Araştırma çerçevesinde yapılan stratejik ortaklıklar (Kamu veya özel)**

##### [Kantı 1](#)

##### [Kantı 2](#)

##### [Kantı 3](#)

### **2.2. Üniversite içi kaynaklar (BAP)**

**İç kaynaklar (BAP):** 2019 Yılı BAP bütçesi 300.000 TL'dir.

##### [Kantı 1](#)

##### [Kantı 2](#)

### **2.3. Üniversite dışı kaynaklara yönelim (Destek birimleri, yöntemleri)**

#### **Dış kaynaklar**

##### [Kantı 1](#)

#### **Destek birimler ve çalışmalarına ilişkin kanıtlar**

##### [Kantı 1](#)

##### [Kantı 2](#)

### **2.4. Doktora programları (mezun sayıları, eğilimler)**

##### [Kantı 1](#)

##### [Kantı 2](#)

### Kanıt 3

#### **Araştırma kaynakları: fiziki, teknik, mali**

**Olgunluk Düzeyi:** Kurumda araştırma kaynakları, öncelikli araştırma alanlarını destekleyecek ve tüm birimleri/alanları kapsayacak şekilde yönetilmektedir. Tüm bu uygulamalardan elde edilen bulgular, sistematik olarak izlenmekte ve izlem sonuçları paydaşlarla birlikte değerlendirilerek önlemler alınmakta ve ihtiyaçlar/talepler doğrultusunda kaynaklar çeşitlendirilmektedir.

#### **Üniversite içi kaynaklar (BAP)**

**Olgunluk Düzeyi:** Kurumda üniversite içi kaynaklar, öncelikli araştırma alanlarını destekleyecek ve erişilebilir şekilde yönetilmektedir. Tüm bu uygulamalardan elde edilen bulgular, sistematik olarak izlenmekte ve izlem sonuçları paydaşlarla birlikte değerlendirilerek önlemler alınmakta ve ihtiyaçlar/talepler doğrultusunda kaynaklar çeşitlendirilmektedir.

#### **Üniversite dışı kaynaklara yönelim (Destek birimleri, yöntemleri)**

**Olgunluk Düzeyi:** Kurumda, araştırma ve geliştirme faaliyetlerini kurumsal amaçlar doğrultusunda sürdürebilmek için üniversite dışı kaynakların kullanımını destekleyen uygulamalardan elde edilen bulgular, sistematik olarak izlenmekte ve izlem sonuçları paydaşlarla birlikte değerlendirilerek önlemler alınmaktadır.

#### **Doktora programları (mezun sayıları, eğilimler) ve post-doc imkanları**

**Olgunluk Düzeyi:** Kurumda araştırma politikası, hedefleri ve stratejileri ile uyumlu ve destekleyen doktora ve post-doc programlarının çıktıları düzenli olarak izlenmekte ve izlem sonuçları paydaşlarla birlikte değerlendirilerek önlemler alınmaktadır.

### **3. Araştırma Yetkinliği**

Kurum, işe alınan/atanan araştırma personelinin gerekli yetkinliğe sahip olmasını 2547 Sayılı Yüksek Öğretim Kanunu, 12/06.2018 tarih ve 30449 sayılı Öğretim Üyeliğine Yükseltme ve Atanma Yönetmeliği ve ÜAK Doçentlik Atanma Kriterleri kapsamında sağlamaktadır. Kurum akademik yükseltme ve atanma kriterlerini belirlemiş ve 2021 yılından itibaren yürürlüğe girmesi hususunda Senato kararı alınmıştır. Kurum, araştırma kadrosunun yetkinliğinin geliştirilmesi ve iyileştirmesi için; araştırmacı kadrosunda yer alan personellerin yurtiçi ve dışı projelerde 2547 sayılı kanunun 35., 38. ve 39 maddeleri kapsamında yer alabilmelerine imkan verecek şekilde görevlendirme mekanizması etkin olarak işletilmektedir. Araştırma faaliyetlerini teşvik etmek amacı ile araştırma alt yapılarının geliştirilmesi amacı ile BAP aracılığı ile destekler verilmektedir. Teknoloji Transfer Ofisi aracılığı ile eğitim, danışmanlık başta olmak üzere proje hazırlama ve uygulama aşamasında araştırmacıların gelişimlerine katkı sunacak her türlü etkinliğe teknik destek sağlanmaktadır. Kütüphane ve Dokümantasyon Daire Başkanlığı tarafından sağlanan elektronik veri tabanları araştırmacıların ve öğrencilerin kullanımına sunulmaktadır. Araştırmacıların üniversite dışı ve uluslararası her türlü araştırma çalışmalarına katılımı çerçevesinde gereken idari destek sağlanmaktadır. Kurumda tüm öğretim elemanları araştırma süreçlerinin planlanmasında akademik birim kalite komisyonları ve BAP komisyonu kanalı ile görüş ve öneri verebilmektedir.

### **Kanıtlar**

### **3.1. Öğretim elemanlarının araştırma yetkinliği ve araştırma yetkinliğinin geliştirilmesi**

#### **Yükseltme ve atanma kriterleri ve uygulamaları**

[Kant 1](#)

[Kant 2](#)

#### **Eğitimler**

[Kant 1](#)

[Kant 2](#)

[Kant 3](#)

[Kant 4](#)

#### **Paydaş katılımına ilişkin kanıtlar**

[Kant 1](#)

#### **Öğretim elemanlarının süreçlerin planlanması ve iyileştirilmesine katılımına ilişkin kanıtlar**

[Kant 1](#)

[Kant 2](#)

[Kant 3](#)

### **3.2. Ulusal ve uluslararası ortak programlar ve ortak araştırma birimleri**

#### **Ortak araştırmalardan üretilen çalışmalar**

[Kant 1](#)

[Kant 2](#)

#### **Öğretim elemanlarının araştırma yetkinliği ve araştırma yetkinliğinin geliştirilmesi**

**Olgunluk Düzeyi:** Kurumda, öğretim elemanlarının araştırma yetkinliğinin değerlendirilmesine ve geliştirilmesine yönelik uygulamalar düzenli olarak izlenmekte ve izlem sonuçları paydaşlarla birlikte değerlendirilerek önlemler alınmaktadır.

#### **Ulusal ve uluslararası ortak programlar ve ortak araştırma birimleri**

**Olgunluk Düzeyi:** Kurumda ulusal ve uluslararası düzeyde kurum içi ve kurumlar arası ortak programlar ve ortak araştırma birimleri ile araştırma ağlarına katılım ve işbirlikleri kurma gibi çoklu araştırma faaliyetler ve uygulamalar düzenli olarak izlenmekte ve izlem sonuçları paydaşlarla birlikte değerlendirilerek önlemler alınmaktadır.

## **4. Araştırma Performansı**

Kurum, araştırma ve geliştirme faaliyetlerini verilere dayalı periyodik olarak idare faaliyet raporları akademik teşvik yönetmeliği ve akademik yükseltme ve atanma yönetmeliği kapsamında ölçülmekte, değerlendirilmekte ve sonuçları yayımlanmaktadır. Elde edilen bulgular, kurumun araştırma ve geliştirme performansının periyodik olarak gözden geçirilmesi ve sürekli iyileştirilmesi için kullanılmaktadır. Kurum, araştırma performansının kurumun hedeflerine ulaşmasındaki yeterliliğini değerlendirirken; bölge, ülke ve dünya ekonomisine katkıları kalite göstergesi olarak görülmekte olup izlenmektedir. Kurum, araştırma performansının hedeflerine ulaşmadaki yeterliliğini Yıllık Faaliyet Raporları ile gözden geçirmekte ve elde edilen verilere bağlı olarak sürecin iyileştirilmesi adına gerekli revizyon talepleri toplanmaktadır. Araştırma faaliyetlerine yönelik olarak yapılan değerlendirmeler ve sonuçlarını içeren faaliyet raporları, Bilimsel Araştırma Projeleri biriminin web sitesinden yayımlanmaktadır. Kurum URAP tarafından yapılan ulusal sıralama verilerini değerlendirmekte ve araştırmacıları ile sonuçlarını paylaşmaktadır.

## **Kanıtlar**

### **4.1. Öğretim elemanı performans değerlendirmesi**

**Akademik personelin araştırma-geliştirme performansını izlemek üzere geçerli olan tanımlı süreçler**

[Kanıt 1](#)

[Kanıt 2](#)

### **4.2. Araştırma performansının değerlendirilmesi ve sonuçlara dayalı iyileştirilmesi**

**Araştırma-geliştirme hedeflerine ulaşıp ulaşılmadığını izlemek üzere oluşturulan mekanizmalar**

[Kanıt 1](#)

**Kurumun araştırma ve geliştirme performansını izlemek üzere kullandığı kanıtlar**

[Kanıt](#)

### **Öğretim elemanı performans değerlendirmesi**

**Olgunluk Düzeyi:** Öğretim elemanlarının araştırma-geliştirme performansını izlemek ve değerlendirmek üzere tüm alanları kapsayan uygulamalar düzenli olarak izlenmekte ve izlem sonuçları paydaşlarla birlikte değerlendirilerek önlemler alınmaktadır.

### **Araştırma performansının değerlendirilmesi ve sonuçlara dayalı iyileştirilmesi**

**Olgunluk Düzeyi:** Kurumda tüm birimlerin araştırma performansı izlenerek değerlendirilmekte ve karar almalarında (performans temelli teşvik-takdir mekanizmaları vb.) kullanılmaktadır. Buna ilişkin uygulamalar düzenli olarak izlenmekte ve izlem sonuçları paydaşlarla birlikte değerlendirilerek önlemler alınmaktadır.

### **Araştırma bütçe performansı**

**Olgunluk Düzeyi:** Kurumda tüm birimlerin araştırma bütçe performansı izlenerek değerlendirilmekte ve karar almalarda (bütçe dağılımı vb.) kullanılmaktadır. Buna ilişkin uygulamalar düzenli olarak izlenmekte ve izlem sonuçları paydaşlarla birlikte değerlendirilerek önlemler alınmaktadır.

## D. TOPLUMSAL KATKI

### 1. Toplumsal Katkı Stratejisi

Malatya Turgut Özal Üniversitesi misyon ve vizyonunda tanımladığı temel yaklaşım çerçevesinde eğitim-öğretim, araştırma, yönetim ve sosyal alanlarda toplumsal katkı sunmaktadır. **Kurumun toplumsal katkı politikası;**

Malatya Turgut Özal Üniversitesi, eğitim-öğretim ve araştırma-geliştirme faaliyetlerinin toplumsal katkıya dönüşebilmesini sağlamak amacıyla akademisyenlerini ve araştırmacılarını sürekli teşvik etmekte, uygulama ve araştırma merkezleri ile bilime ve insanlığa faydaya dönüşecek bilgiyi üretmeye önem vermektedir. Bilginin toplumsal faydaya dönüşmesini kendisine misyon edinen Teknoloji Transfer Ofisi sayesinde tüm iç paydaşlar tarafından insanlığa hizmet etme hedefi ortak değer olarak benimsenmiştir. İç paydaşlarının gelişimine katkı sunmayı ve onlarla sürekli iletişimde olmayı, yönetim felsefesinin temel değerlerinden biri olarak gören Malatya Turgut Özal Üniversitesi dış paydaşlarının yaşamları boyunca ihtiyaç duyacakları alanlarda bilgi ve farkındalıklarını arttırmaya yönelik eğitimler ve etkinlikler düzenleyerek, sosyal ve kültürel gelişimlerine katkı sunmayı hedeflemektedir. Üniversitemiz, öğrencilerin görev aldığı sosyal sorumluluk projeleri ve bu projeler kapsamında gerçekleştirilen faaliyetler ile bölgesel çerçevede lider bir organizasyon yapısı ortaya koymaktadır.

Malatya Turgut Özal Üniversitesi faaliyetlerinden etkilenen toplumun haklarına saygı göstermek, potansiyel olumsuz etkileri önceden değerlendirerek gerekli önlemleri almak, toplumun sosyal, çevresel, ekonomik ve etik beklentilerini karşılamak, bu beklentilere açık ve şeffaf biçimde yanıt vermek, sivil toplum kuruluşları ile iş birliği içinde çözümün bir parçası olmak toplumsal katkı politikamızın temel ilkeleri arasında yer almaktadır.

#### **Toplumsal katkı stratejisi ve hedefleri**

Kurum; yerel, bölgesel, ulusal ve uluslararası beklentiler çerçevesinde toplumsal katkı çalışmalarını uygulamaya geçirme stratejik amacı kapsamında;

- Yerel, bölgesel, ulusal ve uluslararası toplumsal katkı uygulamaları için ihtiyaç analizi yapmayı,
- Kurum ve kuruluşlara toplumsal katkı uygulamaları ile ilgili periyodik olarak farkındalık ve bilgilendirme etkinlikleri gerçekleştirmek,
- Kurum ve kuruluşlara toplumsal katkı için etkinlikler organize etmek, stratejik hedeflerini gerçekleştirmek için çalışmalar yürütmektedir.

Malatya Turgut Özal Üniversitesi misyon ve vizyonunda tanımladığı temel yaklaşım çerçevesinde eğitim-öğretim, araştırma, yönetim ve sosyal alanlarda toplumsal katkı sunmaktadır.

<http://kalite.ozal.edu.tr/toplumsal-katki-politikasi>

Malatya Turgut Özal Üniversitesi bünyesinde toplumsal katkı süreçleri Rektörlük Koordinasyonunda

akademik ve idari birimlerinin katılımı, uygulama ve araştırma merkezlerinin liderliğinde planlanmakta, uygulanmakta ve Kalite Komisyonu ve Danışma Komisyonu yönergeleri ile süreçlerin izlenmesi ve raporlanmasına ilişkin usuller belirlenmektedir.

<http://kalite.ozal.edu.tr/homepage-main/yonergeler>

### **Toplumsal Katkı alanında faaliyet yürüten merkezler;**

Kariyer Geliştirme Uygulama ve Araştırma Merkezi ile mezunların mesleki ve kariyer gelişimleri alanında,

Kayısı ve Kayısı Ürünleri geliştirme Uygulama ve Araştırma Merkezi ile yerel ve ulusal tarımsal bir ekonomik değer olan kayısı alanında,

Arı ve Arı Ürünleri Geliştirme, Uygulama ve Araştırma Merkezi ile tarımsal üretici ve sanayicilere üretim alanında,

Sürekli Eğitim Uygulama ve Araştırma Merkezi ve Hayat Boyu Öğrenme Merkezi ile öğrenci, mezun ve yerel halkın eğitimi alanında,

Türkçe Öğretim Uygulama ve Araştırma Merkezi ile yabancı uyruklu öğrencilerin entegrasyonu ve eğitimi alanında,

Kadın ve Aile Çalışmaları Uygulama ve Araştırma Merkezi ile sosyal yaşamda ve iş hayatında kadın ve aile sorunları alanında,

Geleneksel ve Tamamlayıcı Tıp Uygulama ve Araştırma Merkezi ile sağlık alanında,

Psikolojik Danışma ve Rehberlik Uygulama ve Araştırma Merkezi ile öğrencilere bireysel, sosyal, eğitimsel ve mesleki alanlarda rehberlik ve psikolojik danışmanlık sağlama yönünde, çalışmalar yürütülmektedir. Çok sayıda panel, çalıştay, konferans ile ev hanımlarından sanayicilere, dezavantajlı gruplara kadar geniş bir yelpazede kişi ve kurumlara katkı sunulmaktadır.

<https://kms.kaysis.gov.tr/?mevzuatAd=Malatya%20Turgut%20%C3%96ZAL%20%C3%9Cniversitesi>

Buna ek olarak ilde toplam 8 ilçede eğitim, öğretim ve araştırma alanlarında faaliyet gösterip ilin neredeyse tüm katmanları ile etkileşim içerisinde yer alan bir kurum hüviyetinde olan Malatya Turgut Özal Üniversitesi bölge adına önemli katkı süreçlerinin de öncüsü olmuştur. Tarımsal ekonomi açısından atıl bir ürün olan acı kayısı çekirdeğinin tamamlayıcı tıp çalışmaları kapsamında kanser tedavisinde bağışıklığı destekleyici gıda takviyesi olarak geliştirilmesi bu alanda önde gelen çalışmalar arasında yer almaktadır.

### **Kantlar**

#### **Toplumsal Katkı alanında politika belgeleri**

##### **Kant 1**

##### **Kant 2**

#### **Toplumsal katkı süreçlerine paydaş katılımı ve farklı birimlerin toplumsal katkı faaliyetleri**

##### **Kant 1**



[Kant 2](#)

[Kant 3](#)

[Kant 4](#)

[Kant 5](#)

[Kant 6](#)

[Kant 7](#)

[Kant 8](#)

[Kant 9](#)

[Kant 10](#)

[Kant 11](#)

[Kant 12](#)

[Kant 13](#)

[Kant 14](#)

[Kant 15](#)

**Üniversitenin toplumsal katkı süreçlerinde belirlenen öncelikli alanlarının listesi ve nasıl belirlendiğine dair belgeler**

[2019 Yılı Proje Destekleme İlkeleri](#)

[Bilimsel Araştırma Projeleri Birimi Yönergesi](#)

**Standart uygulamalar ve mevzuatın yanı sıra; kurumun ihtiyaçları doğrultusunda geliştirdiği özgün yaklaşım ve uygulamalarına ilişkin kanıtlar**

[Kant 1](#)

**Yerel, bölgesel ve ulusal kalkınma hedefleriyle uyumlu olarak gerçekleştirilen toplumsal katkı faaliyetleri**

[Kant 1](#)

[Kant 2](#)

[Kant 3](#)

[Kant 4](#)

[Kant 5](#)

[Kant 6](#)

## Toplumsal katkı politikası, hedefleri ve stratejisi

**Olgunluk Düzeyi:** Kurumda tüm birimler tarafından benimsenmiş toplumsal katkı politikası, hedefleri ve stratejisi ile ilgili uygulamalar, sistematik olarak izlenmekte ve izlem sonuçlarına göre tüm alanları ve programları kapsayan önlemler alınmaktadır.

### Kanıtlar

- [toplumsal katkı politikası.pdf](#)
- [Toplumsal Katkı Eğitim Öğretim Araştırma İlişki.pdf](#)

## Toplumsal katkı süreçlerinin yönetimi ve organizasyonel yapısı

**Olgunluk Düzeyi:** Kurumda toplumsal katkı süreçlerinin yönetimi ile ilişkili sonuçlar ve paydaş görüşleri sistematik ve kurumun iç kalite güvence sistemiyle uyumlu olarak izlenmekte ve paydaşlarla birlikte değerlendirilerek önlem alınmaktadır.

## 2. Toplumsal Katkı Kaynakları

Malatya Turgut Özal Üniversitesi 2018 yılı Mayıs ayında kuruluşu gerçekleştirilmiş yeni ve genç bir üniversitedir. Kuruluş dönemi ve kamuda mali disiplin dönemlerinin örtüşmesi kuruluş ve organizasyon kapsamında tanımlanan faaliyetlerin hızlı bir şekilde hayata geçirilmesini mümkün kılmamıştır. Bununla birlikte toplumsal katkı süreçleri için gereken fiziki kaynaklar istenilen nitelikte ve ölçekte gerçekleşmemiş olmasına rağmen; kısa sürede 300'e yakın etkinlik ve faaliyet ile toplumun tüm kesimlerinin talep ve beklentilerine cevap vermiştir.

### Toplumsal katkı faaliyetlerini yürüten araştırma ve uygulama merkezleri ve diğer birimler

Kariyer Geliştirme Uygulama ve Araştırma Merkezi

Kayısı ve Kayısı Ürünleri geliştirme Uygulama ve Araştırma Merkezi

Arı ve Arı Ürünleri Geliştirme, Uygulama ve Araştırma Merkezi

Sürekli Eğitim Uygulama ve Araştırma Merkezi ve Hayat Boyu Öğrenme Merkezi

Türkçe Öğretim Uygulama ve Araştırma Merkezi

Kadın ve Aile Çalışmaları Uygulama ve Araştırma Merkezi

Geleneksel ve Tamamlayıcı Tıp Uygulama ve Araştırma Merkezi

Kanıt

Belgeleri: <https://kms.kaysis.gov.tr/?mevzuatAd=Malatya%20Turgut%20%C3%96ZAL%20%C3%9Cniversitesi>

### Toplumsal katkı çalışmalarına ayrılan bütçe ve yıllar içinde değişimi

**2019 Yılı - 283.500**

[Kanıt 1](#)

## [Kant 2](#)

### **Bölgesel kurumlardan sosyal sorumluluk projeleri için sağlanan kaynaklar**

## [Kant](#)

### **Kaynaklar**

**Olgunluk Düzeyi:** Kurumda fiziki, teknik ve mali kaynaklar, toplumsal katkı faaliyetlerini destekleyecek ve tüm birimleri kapsayacak şekilde yönetilmektedir. Tüm bu uygulamalardan elde edilen bulgular, sistematik olarak izlenmekte ve izlem sonuçları paydaşlarla birlikte değerlendirilerek önlemler alınmakta ve ihtiyaçlar/talepler doğrultusunda kaynaklar çeşitlendirilmektedir.

### **Kanıtlar**

- [2.1 Merkezler.pdf](#)

### **3. Toplumsal Katkı Performansı**

Kurumda toplumsal katkı süreçlerinin izlenmesi ve iyileştirilmesi amacı ile kurgulanan 2 temel mekanizma bulunmaktadır. Danışma Kurulu ve Kalite Güvence çalışmalarının koordinasyonu amacı ile Kalite Komisyonu yönergeleri bu süreçlerin regülasyonunda akademik ve idari birimlere yön veren 2 temel politika belgesi konumundadır. Kurum Kalite Güvence çalışmaları kapsamında tüm süreçlerinde olduğu gibi akademik ve idari birim kurum iç değerlendirme raporları ile toplumsal katkı süreçlerini izleme ve iyileştirmeye yönelik mekanizmalar oluşturmuştur. Kurum toplumsal katkı süreçlerinin izlenmesi ve iyileştirilmesinde ilgili merkez ya da faaliyeti icra eden, katkı sürecini planlayan birimin yıllık idare faaliyet raporları ile izlemektedir. Sürece paydaş katılımı ve paydaş görüşlerinin alınması amacı ile anketler düzenlenmektedir. Anket sonuçları ilgili faaliyet veya etkinliğin haber veya duyur metni altında katılımcılar, paydaşlar ve muhataplar ile paylaşılmaktadır.

### **Kanıtlar**

**Toplumsal katkı hedeflerine ulaşıp ulaşılmadığını izlemek üzere oluşturulan mekanizmalar**

## [Kant 1](#)

## [Kant 2](#)

**Toplumsal katkı süreçlerine ilişkin yıllık öz değerlendirme raporları ve iyileştirme çalışmaları**

[Kanit 1](#)

[Kanit 2](#)

### **Kurumun toplumsal katkı performansını izlemek üzere kullandığı kanıtlar**

[Kanit 1](#)

[Kanit 2](#)

[Kanit 3](#)

[Kanit 4](#)

[Kanit 5](#)

[Kanit 6](#)

[Kanit 7](#)

[Kanit 8](#)

[Kanit 9](#)

### **Paydaş katılımına ilişkin kanıtlar**

[Kanit 1](#)

[Kanit 2](#)

[Kanit 3](#)

[Kanit 4](#)

[Kanit 5](#)

[Kanit 6](#)

[Kanit 7](#)

[Kanit 8](#)

[Kanit 9](#)

[Kanit 10](#)

[Kanit 11](#)

### **Toplumsal katkı performansının izlenmesi ve iyileştirilmesi**

**Olgunluk Düzeyi:** Kurumda tüm birimlerin toplumsal katkı performansı izlenerek değerlendirilmekte ve karar almalarda kullanılmaktadır. Buna ilişkin uygulamalar düzenli olarak

izlenmekte ve izlem sonuçları paydaşlarla birlikte değerlendirilerek önlemler alınmaktadır.

## E. YÖNETİM SİSTEMİ

### 1. Yönetim ve İdari Birimlerin Yapısı

Kurumun yönetim ve idari yapılanmasında, 2547 sayılı Yükseköğretim Kanunu, 2809 sayılı Yükseköğretim Kurumları Teşkilatı Kanunu, 18.02.1982 tarih ve 17609 sayılı Üniversitelerde Akademik Teşkilat Yönetmeliğini esas alınmaktadır. Kurum, operasyonel süreçlerini (eğitim-öğretim ve araştırma) ve idari/destek süreçlerini; 2547 sayılı Yükseköğretim Kanunu, 17609 sayılı Üniversitelerde Akademik Teşkilat Yönetmeliği ve 657 sayılı Devlet Memurları kanunu ve bağlı yönetmelikler, 124 nolu Yükseköğretim Üst Kuruluşları İle Yükseköğretim Kurumlarının İdari Teşkilatı Hakkında Kanun Hükmünde Kararname ile tanımlanan görev, yetki ve sorumluluklar çerçevesinde yönetmektedir.

Kurum yeni kurulan bir üniversite olması nedeni ile idari yapılanmada nicelik olarak yeterli kapasiteye ulaşamamıştır.

Kurum tüm süreçlerinde paydaşların görüşlerini almaya yönelik düzenlemeler yapmıştır (Danışma Kurulu, anket sistemleri, vakıf yapılanması vb.).

#### **Kanıtlar**

#### **Yönetim modeli ve organizasyon şeması**

[Kant](#)

#### **Kurumun yönetim ve idari alanlarla ilgili politikası ve stratejik hedefleri**

[Yönetim ve İdari Politika 1](#)

[Yönetim ve İdari Politika 2](#)

[Yönetim ve İdari Politika 3](#)

[Yönetim ve İdari Politika 4](#)

[Yönetim ve İdari Politika 5](#)

#### **Kurumun yönetim ve idari alanlarla ilgili politikasını uyguladığına dair uygulamalar/kanıtlar**

[Kant 1](#)

[Kant 2](#) (Web sitesi İdari menüsü altında yer alan birimler ilgili politika ürünü/kanıttır)

#### **Süreç Yönetimi**

[Kant 1](#)

[Kant 2](#)

[Kant 3](#)

## [Kanit 4](#)

### **Paydaş katılımına ilişkin kanıtlar**

#### [Kanit 1](#)

#### [Kanit 2](#)

#### [Kanit 3](#)

### **Yönetim modeli ve idari yapı**

**Olgunluk Düzeyi:** Kurumunda tüm birimleri ve alanları kapsayan yönetim modeli ve idari yapılanması ile ilişkili uygulamalardan elde edilen bulgular, sistematik olarak izlenmekte, paydaşların görüşleri alınmakta ve izlem sonuçları paydaşlarla birlikte değerlendirilerek önlemler alınmakta ve ihtiyaçlar/talepler doğrultusunda güncellemeler gerçekleştirilmektedir.

### **Süreç yönetimi**

**Olgunluk Düzeyi:** Kurumda tüm birimleri ve alanları kapsayacak şekilde yönetilen süreçler ilişkin sonuçlar, performans göstergeleriyle sistematik olarak izlenmekte, paydaşların görüşleri alınmakta ve izlem sonuçları paydaşlarla birlikte değerlendirilerek önlemler alınmakta ve ihtiyaçlar/talepler doğrultusunda güncellemeler gerçekleştirilmektedir.

## **2. Kaynakların Yönetimi**

Kurum insan kaynaklarının yönetimini; 2914 sayılı Yükseköğretim Personel Kanunu, 657 sayılı Devlet Memurları Kanunu, 5510 sayılı Sosyal Sigortalar ve Genel Sağlık Sigortası Kanunu, 375-399 ve 631 sayılı kanun hükmünde kararname çerçevesinde Personel Bilgi Yönetim Sistemi (PBYS) ile etkin bir şekilde yönetilmektedir.

Mali kaynakların yönetiminde, kamu kaynaklarının etkili, ekonomik ve verimli kullanılması ve yapılan harcamaların hesap verilebilirliği, mali saydamlığı unsurlarına azami özen gösterilmektedir. Bu çerçevede;

- a. 5018 sayılı Kamu Mali Yönetimi ve Kontrol Kanunu,
- b. Kalkınma planları,
- c. Malî yönetim ve kontrol sistemleri,
- d. Harcama birimleri,
- e. Muhasebe ve malî hizmetler,

f. Ön malî kontrol'den oluşan organizasyonel yapı ile sağlanmaktadır.

Taşınır ve taşınmaz kaynakların yönetimi; Maliye Bakanlığının 30 Ekim 2011 tarih ve 28100 sayılı Mükerrer Resmi Gazete’de yayımlanan 2011/2303 sayılı 2012 Yılı Programın Uygulanması, Koordinasyonu ve İzlenmesine Dair Bakanlar Kurulu Kararı Ekinde yer alan “Öncelikli Politikalar ve Alınacak Tedbirler” nedeniyle üniversitemiz birimlerinde 2014 yılı başından itibaren Muhasebat Genel Müdürlüğü tarafından yürütülen Kamu Harcama ve Muhasebe Bilişim Sistemi (KBS) üzerinde geliştirilen, taşınırların kayıt ve işlemlerinin yapılması ile yönetilmesi için idarelerin hizmetine sunulan Taşınır Kayıt ve Yönetim Sistemi (TKYS) yazılımı kullanılmaya başlanmış ve üniversitemize ait taşınırların iş ve işlemleri etkin bir şekilde yürütülmektedir. İdaremize ait taşınmazlar da kamu idarelerine ait taşınmazların kaydına ilişkin yönetmelik uyarınca etkin bir şekilde yürütülmektedir.

İnsan kaynaklarının yönetiminde; Yükseköğretim Kurulu fakülte ve bölüm açma minimum kriterleri ve "Devlet Yükseköğretim Kurumlarında Öğretim Elemanı Norm Kadrolarının Belirlenmesine Ve Kullanılmasına İlişkin Yönetmelik" hükümleri çerçevesinde akademik kadro planlamasını yapmaktadır. Buna ek olarak Kamu Hizmetlerinin Sunumunda Uyulacak Usul ve Esaslara İlişkin Yönetmelik kapsamında işin gerektirdiği nitelik ve niceliklerde ve yine "Yükseköğretim Üst Kuruluşları İle Yükseköğretim Kurumlarının İdari Teşkilatı Hakkında Kanun Hükmünde Kararname" kapsamında idari kadroların nitelik ve nicelik olarak yönetimi gerçekleştirilmektedir. Bununla birlikte kurum insan kaynakları yönetiminde; 2914 sayılı Yükseköğretim Personel Kanunu, Genel Kadro ve Usulü Hakkındaki Cumhurbaşkanlığı kararnamesi, Hükümleri 4483 sayılı Memurlar ve Diğer Kamu Görevlilerinin Yargılanması Hakkında Kanun, [Üst Kademe Kamu Yöneticileri ile Kamu Kurum ve Kuruluşlarında Atama Usûllerine Dair Cumhurbaşkanlığı Kararnamesi](#), Yükseköğretim Kurumları Öğretim Elemanlarının Kadroları Hakkında Kanun Hükmünde Kararname, Genel Kadro ve Usulü Hakkında Kanun Hükmünde Kararname, [Adalet Bakanlığının Teşkilat ve Görevleri Hakkında Kanun Hükmünde Kararnamelerinde Değiştirilerek Kabulü Hakkında Kanun](#), Yükseköğretim Kurumlarında Yabancı Uyruklu Öğretim Elemanı Çalıştırılması Esaslarına İlişkin Bakanlar Kurulu Kararı, [Yükseköğretim Üst Kuruluşları İle Yükseköğretim Kurumları Personeli Görevde Yükselme ve Unvan Değişikliği Yönetmeliği](#), [Lisansüstü Öğrenim Görenlerden Öğretim Yardımcısı Kadrolarına Atanacakların Hak ve Yükümlülükleri İle Tıpta Uzmanlık Öğrencilerinin Giriş Sınavları Hakkında Yönetmelik](#), [Öğretim Üyesi Dışındaki Öğretim Elemanı Kadrolarına Yapılacak Atamalarda uygulanacak Merkezi Sınav Sınav İle Giriş Sınavlarına İlişkin Usul ve Esaslar Hakkında Yönetmelik](#), [Bir Üniversite Adına Bir Diğer Üniversitede Lisansüstü Eğitim Gören Araştırma Görevlileri Hakkında Yönetmelik](#), [Öğretim Üyeliğine Yükseltme ve Atama Yönetmeliği](#), [Yurtiçinde ve Dışında Görevlendirmelerde Uyulacak Esaslara İlişkin Yönetmelik](#), [Yükseköğretim Kurumları Öğretim Elemanları İle Yabancı Uyruklu Elemanları Geliştirme Eğitimi Yönetmeliği](#) ve Yükseköğretim Üst Kuruluşları İle Yükseköğretim Kurumları Hukuk Müşavirliği ve Avukatlık Giriş Sınavı ve Atama Yönetmeliği hükümlerini esas almaktadır.

## **Kanıt Belgeleri**

### **İnsan kaynakları politikası ve hedefleri ve bunlara ilişkin uygulamalar**

[Kanıt 1](#)

[Kanıt 2](#)

[Kanıt 3](#)

#### [Kanıt 4](#)

**İdari personelin mevcut yeterliliklerinin beklenen görevlere uyumunun sağlanması ve gelişimine yönelik hizmet içi eğitim uygulamaları**

#### [Kanıt 1](#)

#### [Kanıt 2](#)

#### [Kanıt 3](#)

**Çalışan (akademik ve idari) memnuniyeti anketleri, uygulama sistematığı, anket sonuçları ve iyileştirme örnekleri**

#### [Kanıt](#)

**Finansal kaynakların yönetimine ilişkin tanımlı süreçler ve uygulamalar**

#### [Kanıt 1](#)

#### [Kanıt 2](#)

#### [Kanıt 3](#)

**Taşınır Kaynaklar**

#### [Kanıt](#)

**İnsan kaynakları yönetimi**

**Olgunluk Düzeyi:** Kurumda tüm birimleri kapsayan insan kaynakları yönetimi uygulamalarına ilişkin sonuçlar sistematik olarak izlenmekte, paydaş görüşleri alınmakta ve izlem sonuçları paydaşlarla birlikte değerlendirilerek önlemler alınmaktadır.

**Kanıtlar**

- [MTÜ Hizmetiçi Eğitim Yönetmeliği.pdf](#)

**Finansal kaynakların yönetimi**

**Olgunluk Düzeyi:** Kurumda tüm alanları kapsayacak şekilde yürütülen finansal kaynakların yönetimi uygulamalarına ilişkin sonuçlar sistematik olarak izlenmekte, paydaş görüşleri alınmakta ve izlem sonuçları paydaşlarla birlikte değerlendirilerek önlemler alınmaktadır.

### **3. Bilgi Yönetim Sistemi**

Kurum faaliyetleri ve süreçlerine ilişkin verileri toplamak, analiz etmek ve raporlamak üzere kullandığı 3 farklı bilgi yönetim sistemi kullanılmaktadır. Bunlar;



1. Öğrenci İşleri Daire Başkanlığı - Öğrenci İşleri Otomasyon Sistemi,
2. Personel Daire Başkanlığı – Personel Bilgi Yönetim Sistemi
3. Bilgi İşlem Daire Başkanlığı – Elektronik Belge Yönetim Sistemi

Kurum, bünyesinde faaliyetlere özgün muhafaza etmesi gereken verileri "Kişisel verilerin korunması kanununu" çerçevesinde güvende tutmaya yönelik gerekli teknik alt yapıyı ve düzenlemeleri yapmaktadır.

## **Kanıtlar**

### **Bilgi yönetimi politikası ve kurumsal bilgi yönetimi modeli**

[Kanıt 1](#)

[Kanıt 2](#)

### **Bilgi yönetim sistemi ve bu sistemin fonksiyonları**

Öğrenci işleri bilgi sistemi içerisinde yer alan yükseköğretim yeterlilikler çerçevesi modülü ile yükseköğretim kalite çalışmalarına temel teşkil eden yeterlilikler ve kazanımlar oluşturulmakta, izlenmekte ve duyurulmaktadır.

[Kanıt](#)

Bilgi İşlem Daire Başkanlığı bünyesinde yer alan elektronik belge yönetim sistemi ile kurum içi iletişim ve veri toplama ve bilgileştirme aracı olarak kullanılmaktadır.

[Kanıt](#)

### **Entegre bilgi yönetim sistemi**

**Olgunluk Düzeyi:** Kurumda tüm süreçleri destekleyen entegre bilgi yönetim sistemine ve kullanımına ilişkin sonuçlar sistematik olarak izlenmekte, paydaş görüşleri alınmakta ve izlem sonuçları paydaşlarla birlikte değerlendirilerek önlemler alınmakta ve ihtiyaçlar/talepler doğrultusunda güncellemeler gerçekleştirilmektedir.

### **Bilgi güvenliği ve güvenilirliği**

**Olgunluk Düzeyi:** Kurumda bilgi güvenliği ve güvenilirliğinin sağlanmasına yönelik uygulamalar sistematik olarak izlenmekte ve izlem sonuçları paydaşlarla birlikte değerlendirilerek önlemler alınmaktadır.

## **4. Destek Hizmetleri**

Kurum dışından alınan idari ve/veya destek hizmetlerinin tedarik süreci 4734 sayılı Kamu İhale Kanunu ve 04.03.2009 tarih ve 27159 sayılı Hizmet Alımı İhaleleri Uygulama Yönetmeliği çerçevesinde yürütülmektedir. Kurum dışından alınan bu hizmetlerin uygunluğu, kalitesi ve sürekliliği idari ve teknik şartnameler ve ilgili yasal mevzuat ile güvence altına alınmaktadır.

## **Kanıtlar**

### **Tedarikçilerle olan ilişkilerin yönetimine yönelik kurumsal politikalar**

[Kant 1](#)

[Kant 2](#)

### **Tedarikçilerin memnuniyetini ölçmek üzere kullanılan anketler ve sonuçları**

[Kant 1](#)

[Kant 2](#)

## **Hizmet ve malların uygunluğu, kalitesi ve sürekliliği**

**Olgunluk Düzeyi:** Kurumda, dışarıdan tedarik edilen tüm hizmetlerin ve malların kalitesini güvence altına almak üzere tedarikçilerle yakın işbirlikleri yürütülmekte, tedarikçilerin performansı ve memnuniyetleri sistematik olarak izlenerek paydaşlarla birlikte değerlendirilmekte ve gerekli önlemler alınmaktadır.

## **5. Kamuoyunu Bilgilendirme ve Hesap Verebilirlik**

Kurumumuz, eğitim-öğretim, araştırma-geliştirme faaliyetlerini de içerecek şekilde tüm faaliyetleri ile ilgili güncel verileri web adresi üzerinden kamuoyu ile paylaşmaktadır. Kamuoyuna sunulacak bilgiler Malatya Turgut Özal Üniversitesi Basın Müşavirliği tarafından izlenmekte, doğrulanmakta, derlenmekte ve sosyal medya, web ve yazılı olarak muhataplarına ulaşacak şekilde yayınlanmaktadır. Kurum, kamuoyuna sunduğu bilgilerin tarafsızlığını ve nesnellliğini Faaliyet Raporunda da yer alan üst yönetici güvence beyanı ile güvence altına almaktadır. Bu beyan kamuoyuna web sitesi aracılığı ile deklare edilmektedir. Yönetim ve idarenin kurum çalışanlarına ve genel kamuoyuna hesap verebilirliğine yönelik ilan edilmiş bir politika bulunmaktadır. Bu kapsamda, Yükseköğretim Kurumları Yönetici, Öğretim Elemanı ve Memurları Disiplin Yönetmeliği hükümleri çerçevesinde işlem yapılmaktadır. Kurum 6085 sayılı kanun kapsamında kuruluşu gerçekleştirilen Sayıştay denetimine tabidir.

## **Kanıtlar**

### **Kamuoyunu bilgilendirme ile ilişkili olarak benimsenen kurumsal politikalar ve ilkeler**

[Kant 1](#)

[Kant 2](#)

## **Kamuoyu ile paylaşılan bilgiler ve bu bilgilerin paylaşım kanalları**

[Kant 1](#)

[Kant 2](#)

[Kant 3](#)

[Kant 4](#)

[Kant 5](#)

[Kant 6](#)

[Kant 7](#)

## **İç ve dış paydaşların kamuoyunu bilgilendirme durumuyla ilgili olarak memnuniyeti ve geri bildirimleri**

[Kant](#)

## **Hesap verebilirlikle ilişkili olarak benimsenen kurumsal politikalar ve ilkeler**

[Kant](#)

## **Paydaş katılımına ilişkin kanıtlar**

[Kant](#)

### **Kamuoyunu bilgilendirme**

**Olgunluk Düzeyi:** Kurumun kamuoyunu bilgilendirme faaliyetlerine ilişkin bulgular izlenmekte, paydaş görüşleri alınmakta ve izlem sonuçları paydaşlarla birlikte değerlendirilerek önlemler alınmaktadır.

### **Hesap verme yöntemleri**

**Olgunluk Düzeyi:** Kurumun hesap verme faaliyetleri sonucunda elde edilen bulgular izlenmekte, paydaş görüşleri alınmakta ve izlem sonuçları paydaşlarla birlikte değerlendirilerek önlemler alınmaktadır.

## **SONUÇ VE DEĞERLENDİRME**

Malatya Turgut Özal Üniversitesi 18 Mayıs 2018 tarihinde kurulmuştur. Kuruluşundan bugüne yaklaşık olarak 22 ay geçmiş olmasına karşın kurum akademik, idari ve organizasyonel çerçevede önemli mesafe katetmiştir. Üniversite bu kısa süre içerisinde 200'e yakın sosyal, kültürel ve sportif etkinlik ile toplumun tüm katmanlarına temas etmiştir. Üniversitenin kuruluş süreci ile kamu mali disiplin uygulamalarının eşzamanlı yürürlükte olması gelişim sürecinin planlanan takvim çerçevesinde yürütülememesinde temel faktör olmuştur. Bu kapsamda yeni kurulan fakülte ve açılan birimlerin beşeri kaynak ve altyapı ihtiyaçları noktasında yapılan planlamaların hayata geçirilmesinde niceliksel sorunlar görülebilmektedir.

Kurum eğitim öğretim faaliyetlerinde; Avrupa Birliği (AB) tarafından yayınlanan ve 1 Aralık 2009 tarihinde yürürlüğe giren Lizbon Antlaşması ve Yükseköğretim Kurulu'nun da paydaşı olduğu Bologna Süreci hedeflerine yönelik olarak, yükseköğretim alanında eğitim ve öğretim faaliyetlerinin Avrupa düzeyinde işbirliğinin teşvik edilmesi; şeffaflık, tanınma ve hareketliliğin artırılması kapsamında oluşturulan Yükseköğretim Yeterlilikler Çerçevesi özelinde çalışmalarını önemli düzeyde tamamlamış ve oluşturulan veriler tüm paydaşlar ile kamuya açık bir şekilde paylaşılmıştır. Kurum akademik ve idari personelin de desteğiyle öğrencilere ve topluma karşı yükümlülüklerini yerine getirmek için kalite güvence sisteminin kurulması ve uygulanması sırasında gereken çalışmaları büyük bir hassasiyetle yürütmektedir. Bu çerçevede kurumda; eğitim öğretim, araştırma-geliştirme ve toplumsal katkı ve yönetim sistemi ile ilgili mevzuatlar uyarınca hazırlanan yönergeler, usul ve esaslar planlı ve disiplinli bir biçimde uygulamaya konulmuştur. Kurum stratejik amaç ve hedeflerini tanımlamaya ve 5-10 yıllık süreçte gelişimini analiz etmeye yönelik stratejik plan ve gelişim planı çalışmalarına başlamıştır.

Kurum kısa süre içerisinde;

- Kalite, araştırma, eğitim, toplumsal katkı politikalarının kurum personeli tarafından benimsenmiş olması,
- Kalite ve toplumsal katkı konusunda yürütülen çalışmalar başta kurum olmak üzere ildeki tüm paydaşlarda kalite konusunda farkındalığın üst düzeye çıkmasına katkı sunulmuş olması,
- İlin fiziki alan olarak tümüne yayılım gösteren akademik birimleri ile ili temsil eden bir yükseköğretim kurumu olması,
- Sahip olduğu mesleki-tekni eğitimi teknik kapasitesi ile ülkemizin en önemli sorunu olan ara teknik eleman ihtiyacına cevap veriyor olması,
- Ülkenin en önemli ekonomik değeri olan tarımsal üretim alanında mesleki eğitim veren 2 temel akademik birim ile ilin tarımsal değer ve bilgi açısından ihtiyaçlarına cevap vermesi,
- Toplumun tüm kesimlerinin sorunlarına temas ederek çözüm üretme noktasında çalışmalar yürütmesi,
- Kurum içi etkin iletişim kanallarının oluşturulmuş olması,
- Öğrenci ve paydaşların sorunlarını üst yönetime kolaylıkla ulaştırabilecekleri mekanizmaların bulunması,
- Eğitim ve araştırma faaliyetlerinin birlikte yürütüldüğü program sayısının her geçen gün artışı,
- Sanayinin sorunları ve taleplerine hızlı ve etkin cevap verme iradesi, ile Malatya ve bölge için önemli fırsatlar sunan bir merkez olma hüviyetindedir.

Kurumda kalite güvence sistemi kapsamında önümüzdeki süreçte yapılacak olan ve mevcut durumda çalışmaları devam eden faaliyetler değerlendirildiğinde;

- Kurumda akademik ve idari kadronun atanması ve yükseltilmesi ile ilgili genel mevzuat uygulamalarının kurum özelinde tanımlanacak kriterler ile daha somut hale getirilmesi,
- Eğitim öğretim performansının ödüllendirilmesine yönelik mekanizmaların geliştirilmesi,
- Tüm programlarda özdeğerlendirme çalışmalarının yapılması,
- Uluslararasılaşma çalışmalarının etkinliğinin artırılması ve bu alanda performans göstergelerinin tanımlanması,
- Engelsiz üniversite çalışmaları kapsamında fiziki alt yapı gereksinimlerinin hayata geçirilmesi,
- Öğrenci kulüplerinin etkinliklerinin artırılması ve faaliyetlere sağlanan desteklerde şeffaflık ilkesi çerçevesinde kamu ile paylaşılması,
- Dezavantajlı grupta yer alan öğrencilerin sorunları ile etkin ilgilenecek organizasyonel yapının oluşturulması,
- Yurtiçi ve yurtdışı görevlendirmelerde üst politika belgeleri haricinde kurum bütçe gerekleri dikkate alınarak kurum özelinde kriterlerin tanımlanacağı politika belgelerinin oluşturulması,
- Kurum iç mevzuat bilgisinin kamu mevzuat veritabanına tam entegrasyonuna yönelik

- çalışmaların tamamlanması,
- Araştırma performansının değerlendirilmesi ve ödüllendirilmesine yönelik kurum içi mekanizmaların geliştirilmesi,
  - Yapılan işbirliği protokolleri ve sonuçlarının değerlendirilmesi ve takibine yönelik mekanizmaların geliştirilmesi,
  - Dış paydaşlarının eğitim-öğretim ve araştırma süreçlerinde görüş sunması ve katkı sağlamasına yönelik oluşturulan danışma kurullarının etkinliğinin artırılması,
  - Program akreditasyon çalışmalarının başlatılması,
  - Yönetmelik ve idari birimlerde çevrimlerin kapatılmasına yönelik uygulamaların sayısının artırılması,
  - Birimler özelinde iyileştirme çalışmalarının kayıt altına alınması ve görünürlüğünün sağlanması konusundaki farkındalığın artırılması,
  - Anket çalışmalarının bireysel performans değerlendirmelerini kapsayacak şekilde güncellenmesi,
  - Kalite el kitabının oluşturulmasının, ön plana çıktığı görülmektedir.